



2020 YILI PERFORMANS PROGRAMI

BARTIN ÜNİVERSİTESİ
2020 YILI PERFORMANS PROGRAMI



STRATEJİ GELİŞTİRME DAİRE BAŞKANLIĞI

İÇİNDEKİLER

İÇİNDEKİLER	iii
TABLOLAR LİSTESİ	iv
ŞEKİLLER LİSTESİ	iv
ÜST YÖNETİCİ SUNUŞU	v
I.GENEL BİLGİLER	1
A-Yetki, Görev ve Sorumluluklar	1
B-Teşkilat Yapısı	2
C-Fiziksel Kaynaklar	6
1.Fiziksel Yapı	6
2. Bilgi ve Teknolojik Kaynaklar.....	13
D-İnsan Kaynakları	17
E-Diğer Hususlar	18
1.Öğrenci Sayıları	18
II. PERFORMANS BİLGİLERİ	22
Miyon	22
Vizyon.....	22
A-Temel Değerler ve Politikalar	22
1.Temel Değerler	22
2. Politikalar.....	23
B- BARTIN ÜNİVERSİTESİ PERFORMANS BİLGİSİ	24

TABLolar LİSTESİ

Tablo 1. Ağdacı Kampüsü Fiziki Durumu ve Altyapısı.....	7
Tablo 2. Meslek Yüksekokulu Kurucuşile Yerleşkesi ve Ulus Meslek Yüksekokulu Yerleşkesinin Fiziki Durumu ve Altyapısı	8
Tablo 3. Kutlubey Yazıcılar Kampüsü.....	9
Tablo 4. Yapımı Devam Eden Binalarımız	9
Tablo 5. Eğitim Alanları	10
Tablo 6. Yemekhaneler, Kantinler ve Kafeteryalar	10
Tablo 7. Misafirhane ve Lojmanlar	11
Tablo 8. Toplantı ve Konferans Salonları	11
Tablo 9. Spor Alanları.....	11
Tablo 10. Hizmet Alanları	12
Tablo 11. Ambar ve Arşiv Alanları	12
Tablo 12. Bilgi ve Teknoloji Kaynakları (Bilgisayar ve Sunucular).....	15
Tablo 13. Bilgi ve Teknoloji Kaynakları (Diğer)	16
Tablo 14. Unvan Bazında Dolu-Boş Akademik Kadro Sayıları.....	17
Tablo 15. İdari Personel Dağılımı (Dolu-Boş Kadro Durumu).....	17
Tablo 16. Öğrenci Sayıları.....	18
Tablo 17. Enstitü Öğrenci Sayıları	21
Tablo 18. Toplam Öğrenci Sayıları.....	21

ŞEKİLLER LİSTESİ

Şekil 1. Akademik Teşkilat Şeması	4
Şekil 2. İdari Teşkilat Şeması	5

ÜST YÖNETİCİ SUNUŞU



Üniversitemiz, belirlediği misyon ve vizyonu doğrultusunda sürekli kendini yenileyerek modern dünyanın gereklerini yerine getiren, çalışkan, üretken ve değerlerine sahip çıkan uluslararası nitelikte öğrenciler yetiştirmeyi ve topluma hizmeti kendine ilke edinmiştir.

Üniversitemizin planlı hizmet sunumu, politika geliştirme, belirlenen politikaları somut iş programlarına ve bütçelere dayandırma, uygulamayı etkin bir şekilde izleme ve değerlendirmeye yönelik olarak 2019-2023 Dönemi Stratejik Planı hazırlanmıştır.

Kamu mali yönetimi alanında gerçekleştirilen reformların yasal çerçevesini oluşturan 5018 sayılı Kamu Mali Yönetimi ve Kontrol Kanunu ile kamu kaynaklarının etkili, ekonomik ve verimli kullanımının yanı sıra mali saydamlık ve hesap verilebilirlik ilkeleri ön plana çıkmıştır. Bu ilkelerin uygulamaya konulmasını sağlamak üzere kamu mali yönetim sistemimize dahil edilen temel yöntem ve araçlardan biri olan performans esaslı bütçeleme daha etkin bir şekilde uygulanması amacıyla uygulamaya konulan program bütçe yaklaşımı ve 5018 sayılı Kamu Mali Yönetimi ve Kontrol Kanunu'nun 9. maddesine dayanılarak çıkarılan Performans Programları Hakkında Yönetmelik, Performans Programı Hazırlama Rehberi ve Program Bütçe Rehberine uygun olarak Üniversitemiz 2020 Yılı Performans Programı hazırlanmıştır.

2020 Yılı Performans Programında, Cumhurbaşkanlığı Strateji ve Bütçe Başkanlığı tarafından belirlenen programlar, bu programlara ilişkin alt programlar, performans göstergeleri ve faaliyetlere yer verilmiştir. Bu faaliyetlerin üniversitemizin bütçe kaynakları ve dış kaynaklar ile finanse edilmesi planlanmıştır.

Üniversitemiz performans programının hazırlanmasında özveri ile çalışan ve sürecin tamamlanmasına katkıda bulunan akademik ve idari personelimize teşekkür eder, kamuoyu, ilgili kurum ve kuruluşların bilgisine sunarım.

Prof. Dr. Orhan UZUN
Rektör

I.GENEL BİLGİLER

A-Yetki, Görev ve Sorumluluklar

Bartın Üniversitesi, 22 Mayıs 2008 tarih ve 5765 sayılı Kanunla kurulmuştur. Üniversitemiz, Bartın Orman Fakültesi, Edebiyat Fakültesi, Eğitim Fakültesi, Fen Fakültesi, İktisadi ve İdari Bilimler Fakültesi, İslami İlimler Fakültesi, Mühendislik, Mimarlık ve Tasarım Fakültesi, Sağlık Bilimleri Fakültesi, Spor Bilimleri Fakültesi, Eğitim Bilimleri Enstitüsü, Fen Bilimleri Enstitüsü, Sosyal Bilimler Enstitüsü, Yabancı Diller Yüksekokulu, Bartın Meslek Yüksekokulu, Ulus Meslek Yüksekokulu ile Bartın Sağlık Hizmetleri Meslek Yüksekokulu olmak üzere toplam 9 Fakülte, 3 Enstitü, 1 Yüksekokul, 3 Meslek Yüksekokulu ile 13 uygulama ve araştırma merkezinden oluşmakta ve eğitim faaliyetini sürdürmektedir.

2547 sayılı Yüksek Öğretim Kanununun 12. maddesine göre Yükseköğretim Kurumlarının görevleri aşağıda belirtildiği gibidir.

- * Çağdaş uygarlık ve eğitim - öğretim esaslarına dayanan bir düzen içinde, toplumun ihtiyaçları ve kalkınma planları ilke ve hedeflerine uygun ve ortaöğretime dayalı çeşitli düzeylerde eğitim - öğretim, bilimsel araştırma, yayım ve danışmanlık yapmak,
- * Kendi ihtisas gücü ve maddi kaynaklarını rasyonel, verimli ve ekonomik şekilde kullanarak, milli eğitim politikası ve kalkınma planları ilke ve hedefleri ile Yükseköğretim Kurulu tarafından yapılan plan ve programlar doğrultusunda, ülkenin ihtiyacı olan dallarda ve sayıda insan gücü yetiştirmek,
- * Türk toplumunun yaşam düzeyini yükseltici ve kamuoyunu aydınlatıcı bilim verilerini söz, yazı ve diğer araçlarla yaymak,
- * Örgün, yaygın, sürekli ve açık eğitim yoluyla toplumun özellikle sanayileşme ve tarımda modernleşme alanlarında eğitilmesini sağlamak,
- * Ülkenin bilimsel, kültürel, sosyal ve ekonomik yönlerden ilerlemesini ve gelişmesini ilgilendiren sorunlarını, diğer kuruluşlarla işbirliği yaparak, kamu kuruluşlarına önerilerde bulunmak suretiyle öğretim ve araştırma konusu yapmak, sonuçlarını toplumun yararına sunmak ve kamu kuruluşlarınca istenecek inceleme ve araştırmaları sonuçlandırarak düşüncelerini ve önerilerini bildirmek,
- * Eğitim - öğretim seferberliği içinde, örgün, yaygın, sürekli ve açık eğitim hizmetini üstlenen kurumlara katkıda bulunacak önlemleri almak,
- * Yörelereindeki tarım ve sanayinin gelişmesine ve ihtiyaçlarına uygun meslek elemanlarının yetişmesine ve bilgilerinin gelişmesine katkıda bulunmak, sanayi, tarım ve sağlık hizmetleri ile diğer hizmetlerde modernleşmeyi, üretimde artışı sağlayacak çalışma ve programlar yapmak, uygulamak ve yapılanlara katılmak, bununla ilgili kurumlarla işbirliği yapmak ve çevre sorunlarına çözüm getirici önerilerde bulunmak,
- * Eğitim teknolojisini üretmek, geliştirmek, kullanmak, yaygınlaştırmak,

Yükseköğretimin uygulamalı yapılmasına ait eğitim - öğretim esaslarını geliştirmek, döner sermaye işletmelerini kurmak, verimli çalıştırmak ve bu faaliyetlerin geliştirilmesine ilişkin gerekli düzenlemeleri yapmaktır.

B-Teşkilat Yapısı

Teşkilat yapısı başlığı altında akademik ve idari birimler ele alınmıştır. Bunlar şöyle sıralanmaktadır:

Fakülteler

- * Bartın Orman Fakültesi
- * Edebiyat Fakültesi
- * Eğitim Fakültesi
- * Fen Fakültesi
- * İktisadi ve İdari Bilimler Fakültesi
- * İslami İlimler Fakültesi
- * Mühendislik, Mimarlık ve Tasarım Fakültesi
- * Sağlık Bilimleri Fakültesi
- * Spor Bilimleri Fakültesi

Enstitüler

- * Eğitim Bilimleri Enstitüsü
- * Fen Bilimleri Enstitüsü
- * Sosyal Bilimler Enstitüsü

Yüksekokullar

- * Yabancı Diller Yüksekokulu

Meslek Yüksekokulları

- * Bartın Meslek Yüksekokulu
- * Bartın Sağlık Hizmetleri Meslek Yüksekokulu
- * Ulus Meslek Yüksekokulu

İdari Birimler

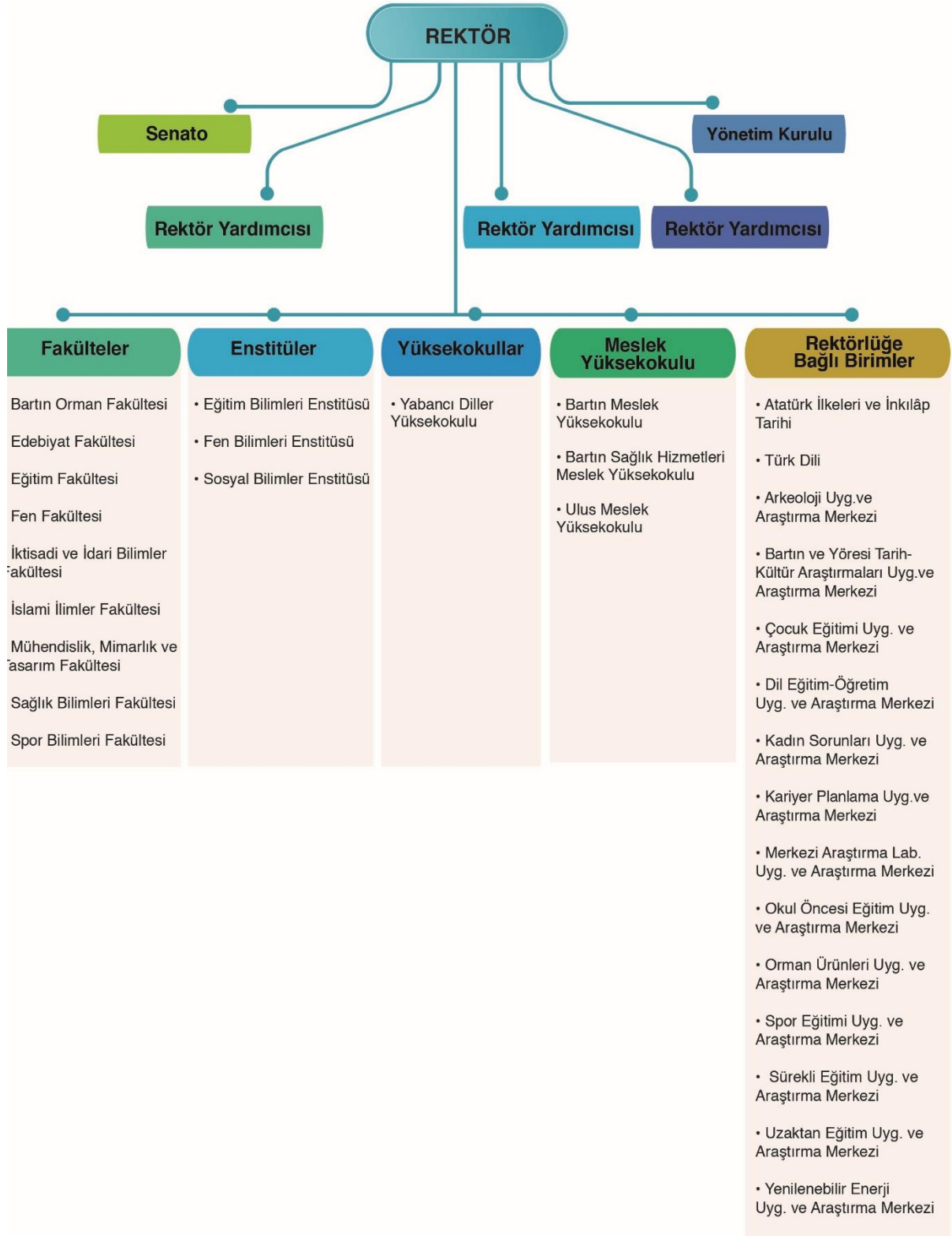
- * İç Denetim Birimi
- * Genel Sekreterlik
- Daire Başkanlıkları
 - * Bilgi İşlem Daire Başkanlığı
 - * İdari ve Mali İşler Daire Başkanlığı
 - * Kütüphane ve Dokümantasyon Daire Başkanlığı
 - * Öğrenci İşleri Daire Başkanlığı
 - * Personel Daire Başkanlığı
 - * Sağlık Kültür ve Spor Daire Başkanlığı
 - * Strateji Geliştirme Daire Başkanlığı
 - * Yapı İşleri ve Teknik Daire Başkanlığı
- Hukuk Müşavirliği

➤ Rektörlüğe Bağlı Birimler

- * Atatürk İlkeleri ve İnkılâp Tarihi Bölümü
- * Türk Dili Bölümü
- * Bartın ve Yöresi Tarih-Kültür Araştırmaları Uygulama ve Araştırma Merkezi
- * Çocuk Eğitimi Uygulama ve Araştırma Merkezi
- * Dil Eğitim-Öğretim Uygulama ve Araştırma Merkezi
- * Kadın Sorunları Uygulama ve Araştırma Merkezi
- * Kariyer Planlama Uygulama ve Araştırma Merkezi
- * Merkezi Araştırma Laboratuvarı Uygulama ve Araştırma Merkezi
- * Okul Öncesi Eğitim Uygulama ve Araştırma Merkezi
- * Orman Ürünleri Uygulama ve Araştırma Merkezi
- * Spor Eğitimi Uygulama ve Araştırma Merkezi
- * Sürekli Eğitim Uygulama ve Araştırma Merkezi
- * Uzaktan Eğitim Uygulama ve Araştırma Merkezi
- * Yenilenebilir Enerji Uygulama ve Araştırma Merkezi
- * Arkeoloji Uygulama ve Araştırma Merkezi
- * Kalite Koordinatörlüğü
- * YLSY Burs Koordinatörlüğü
- * Uluslararası Öğrenciler ve Yurtdışı Eğitim Koordinatörlüğü
- * İş Sağlığı ve Güvenliği Koordinatörlüğü
- * Bartın Üniversitesi Engelli Öğrenci Birimi Koordinatörlüğü
- * Farabi Değişim Programı Kurum Koordinatörlüğü
- * Öğretim Üyesi Yetiştirme Programı Kurum Koordinatörlüğü
- * Basın Yayın ve Halkla İlişkiler Koordinatörlüğü
- * Bilimsel Araştırma Projeleri Koordinasyon Birimi
- * Mevlana Değişim Programı Kurum Koordinatörlüğü
- * Erasmus Koordinatörlüğü
- * Proje ve Teknoloji Ofisi Genel Koordinatörlüğü
- * Dış İlişkiler Genel Koordinatörlüğü
- * Döner Sermaye İşletmesi Müdürlüğü

ÜNİVERSİTENİN AKADEMİK TEŞKİLAT ŞEMASI

Şekil 1. Akademik Teşkilat Şeması



ÜNİVERSİTENİN İDARİ TEŞKİLAT ŞEMASI

Şekil 2. İdari Teşkilat Şeması



C-Fiziksel Kaynaklar

1.Fiziksel Yapı

Üniversitemiz merkez kampüsü, Bartın şehir merkezine 5 km uzaklıkta Ağdacı Mahallesi'nde Hazineye ait 87.520,00 m² lik alan üzerinde kurulmuştur.

Merkez kampüste; Bartın Orman Fakültesi, İktisadi ve İdari Bilimler Fakültesi, Sağlık Bilimleri Fakültesi, Fen Bilimleri Enstitüsü, Sosyal Bilimler Enstitüsü, Yabancı Diller Yüksekokulu, Bartın Meslek Yüksekokulu, Bartın Sağlık Hizmetleri Meslek Yüksekokulu, Yunus Emre Dersliği, Yahya Kemal Beyatlı Dersliği, Kreş Binası, atölyeler, idari birimler, yurt, sosyal-spor tesisleri ve lojmanlar bulunmaktadır.

Bartın Üniversitesi Merkez Kampüs Alanı



Meslek Yüksekokulumuzun Gemi İnşaatı, Marina ve Yat İşletmeciliği, Deniz ve Liman İşletmeciliği ve Turizm ve Seyahat Hizmetleri programları Kurucaşile ilçesinde mülkiyeti belediyeye ait 1.391 m²'lik binada eğitim-öğretim faaliyetlerine devam etmektedir.

Yükseköğretim Kurulu Başkanlığının 12.05.2017 tarih ve 32980 sayılı izni ile Ulus İlçesinde kurulan Ulus Meslek Yüksekokulunun, Büro Yönetimi ve Yönetici Asistanlığı, Giyim Üretim Teknolojisi, Ormancılık ve Orman Ürünleri ile Tapu ve Kadastro Programları 11 derslikli 3.187 m²'lik binada eğitim faaliyetlerine devam etmektedir.

Tablo 1. Ağdacı Kampüsü Fiziki Durumu ve Altyapısı

AĞDACI KAMPÜSÜ ALANI	87.520 m ²
AĞDACI KAMPÜSÜ KAPALI ALANLARI	36.268 m ²
	BİNA ALANI (m ²)
AĞDACI LOJMANLARI 2 BLOK	3.348
ATIKSU ARITMA	283
İİBF FAK. BİNASI	3.730
TRAFO VE JENERATÖR BİNASI	85
KAPALI SPOR SALONU	1.200
BARTIN MYO – SAĞLIK HİZM. MYO BİNASI	5.185
ISI MERKEZİ	340
KÜTÜPHANE BİNASI	3.235
MOBİLYA ATÖLYESİ	320
NİZAMİYE	90
BARTIN ORMAN FAKÜLTESİ BİNASI	11.400
REKTÖRLÜK BİNASI	1.555
YEMEKHANE VE MEDİKO SOSYAL BİNASI	1.725
YUNUS EMRE DERSLİĞİ	1.105
KREŞ BİNASI	302
YAHYA KEMAL BEYATLI DERSLİĞİ	605
PREFABRİK LABORATUVAR	120
AÇIK SPOR ALANLARI TOPLAMI	9.818
KAPALI SPOR SALONU (BRANDALI)	540
SERALAR	1.100

Tablo 2. Meslek Yüksekokulu Kurucaşile Yerleşkesi ve Ulus Meslek Yüksekokulu Yerleşkesinin Fiziki Durumu ve Altyapısı

MESLEK YÜKSEKOKULU KURUCAŞİLE YERLEŞKESİ	518 m²
MYO BİNASI	1.391
TOPLAM KAPALI ALAN	1.391
TOPLAM AÇIK ALAN	180
ULUS MESLEK YÜKSEKOKULU YERLEŞKESİ ALANI	5.397 m²
ULUS MYO BİNASI	2.758
İL SAĞLIK MD. DEVREDİLEN BİNA	429
TOPLAM KAPALI ALAN	3.187
TOPLAM AÇIK ALAN	3.951

Bartın Üniversitesi Yeni Kampüs Alanı

Kutlubey Kampüs alanımız olarak şehir merkezine 10 km uzaklıktaki Kutlubeyyazıcılar ve Esenyurt Köyleri sınırları içerisinde kalan 1.090.699,72 m²'lik alana sahiptir. Kutlubey Kampüsünde, Merkezi Laboratuvar Binası ve Sayısal Derslik Binası 2013 yılında tamamlanmış olup 2014-2015 akademik yılında Mühendislik, Mimarlık ve Tasarım Fakültesi, 2015-2016 akademik yılında ise Fen Fakültesi Kutlubey Kampüsünde eğitim-öğretim faaliyetlerine başlamıştır.

Merkezi Sözel Derslik Binasının tamamlanmasıyla 2016-2017 akademik yılında Edebiyat Fakültesi, 2017-2018 akademik yılında ise Eğitim Fakültesi, İslami İlimler Fakültesi ve Eğitim Bilimleri Enstitüsü Kutlubey Kampüsünde eğitim-öğretim faaliyetlerine başlamıştır.

Öğrenci ve Personel Yemekhanesi Binası 2016 yılında tamamlanmış olup 2016-2017 akademik yılında öğrenci ve personelimizin hizmetine sunulmuştur.

2015 yılı 1 Blok 24 Daire (3+1), 6 Daire (1+1) Lojman Binası ve Altyapı Yapım İşine 07.12.2015 tarihinde başlanılmış olup 2017 yılında tamamlanmıştır.

Bartın Üniversitesi Kutlubey Kampüsü Giriş Kapısı, Yolu ve Peyzajı Yapım İşleri 2017 yılında tamamlanmıştır.

Kapalı Spor Salonu ve Spor Bilimleri Fakültesi binası 2018 yılında tamamlanmış olup Spor Bilimleri Fakültesi 2018-2019 akademik yılında Kutlubey Kampüsünde eğitim-öğretim faaliyetlerine başlamıştır.

Tablo 3. Kutlubey Yazıcılar Kampüsü

Kutlubey Yazıcılar Kampüsü	1.090.699,72 m²
Mimar Sinan Dersliği (Sayısal Derslik Binası)	7.652 m ²
Merkezi Araştırma Laboratuvarı Binası	1.702 m ²
Trafo ve Dağıtım Merkezi Binaları	630 m ²
Mehmet Akif Ersoy Dersliği (Sözel Derslik Binası)	11.062 m ²
Edebiyat Fakültesi-Eğitim Fakültesi-İslami İlimler Fakültesi-Eğitim Bilimleri Enstitüsü İdari Binası	9.518 m ²
Mühendislik, Mimarlık ve Tasarım Fakültesi – Fen Fakültesi Binası	8.245 m ²
Öğrenci ve Personel Yemekhanesi Binası	8.478 m ²
Yapı İşleri ve Teknik Daire Başkanlığı Binası	545 m ²
Lojman Binası	4.744 m ²
Kutlubey Kampüsü Giriş Kapısı	135 m ²
Spor Bilimleri Fakültesi	16.777 m ²
Toplam Kapalı Alan	69.488 m²

Tablo 4. Yapımı Devam Eden Binalarımız

Kutlubey Yazıcılar Kampüsü	1.090.699,72 m²
Rektörlük Binası Yapım İşi	11.137 m ²
Öğrenci Yaşam Merkezi ve Hafriyat Yapım İşi	2.387 m ²
Kütüphane Binası Yapım İşi	10.599 m ²
Laboratuvar Binası	12.500 m ²
Derslik Binası	12.750 m ²
Toplam Alan	49.373 m²

1.1. Eğitim Alanları

Tablo 5. Eğitim Alanları

Alan	Kapasite 0-25	Kapasite 26-50	Kapasite 51-75	Kapasite 76-100	Kapasite 101-150
Anfi	-	6	1	9	17
Sınıf	15	25	42	21	2
Bilgisayar Lab.	3	10	2	-	-
Diğer Lab.	21	8	5	-	-
Atölyeler	-	3	3	-	-
Teknik Resim Salonu	7	1	-	-	-
Toplam	46	53	53	31	19

1.2. Sosyal Alanlar

Üniversitemizde bulunan sosyal alanların tür ve kapasiteleri aşağıda verilmektedir.

1.2.1. Yemekhaneler, Kantinler ve Kafeteryalar

Tablo 6. Yemekhaneler, Kantinler ve Kafeteryalar

	Adet	Kapalı Alan (m ²)	Kapasite Kişi
Yemekhaneler	7	9.276	1.410
Kantinler	8	1.812	819
Sosyal Alan Merkezi	1	1.674	396

1.2.2. Misafirhane ve Lojmanlar

Tablo 7. Misafirhane ve Lojmanlar

	Adet	Kapalı Alan (m ²)
Misafirhaneler	-	-
Lojmanlar	83	9.334

1.2.3. Toplantı ve Konferans Salonları

Tablo 8. Toplantı ve Konferans Salonları

Kapasite (Kişi)	Toplantı Salonu (Adet)	Konferans Salonu (Adet)	Okuma Salonu (Adet)	Toplam
10-20	4	-	-	4
20-50	7	-	-	7
50-100	-	-	-	-
200- Üzeri	-	3	-	3

1.2.4. Spor Alanları

Üniversitemizde 3 kapalı spor salonu, 2 fitness salonu, 7 açık spor tesisi bulunmaktadır.

Tablo 9. Spor Alanları

Alan	Adet	Alan m ²	Kapasite (Kişi)
Kapalı Spor Tesisi	3	3.441	902
Açık Spor Tesisi	7	13.402	390
Fitness salonu	2	330	80

1.3. Hizmet Alanları

Tablo 10. Hizmet Alanları

Hizmet Alanları	Ofis Sayısı	Alan m ²	Personel Sayısı
Akademik	371	7.134	583
İdari	127	2.974	255

1.3.1. Sağlık Hizmeti Alanları

Üniversitemiz öğrencileri ile personeline sunulan sağlık hizmeti yemekhane binasında bulunan Mediko Sosyal Merkezi tarafından gerçekleştirilmektedir. Mediko Sosyal Merkezinde 1 doktor, 2 hemşire, 1 psikolog ve 1 diyetisyen hizmet vermektedir.

1.3.2. Ambar ve Arşiv Alanları

Tablo 11. Ambar ve Arşiv Alanları

Alan Adı	Adet	Alan (m ²)
Ambar	19	855
Arşiv	23	466

2. Bilgi ve Teknolojik Kaynaklar

Bartın Üniversitesi Bilgi İşlem Daire Başkanlığı Bilişim Sistemleri alt yapısında sistem ve bilgi güvenliğini sağlayan 2 adet güvenlik duvarı (firewall), 3 adet 8, 40, 52 TB kapasiteli veri depolama ünitesi, 3 adet kablosuz yönetim sunucusu, 10 adet fiziksel sunucu, 133 adet sanal sunucu olmak üzere toplam 143 adet sunucu aktif olarak görev yapmaktadır.

Bilişim alt yapısını oluşturan sunuculardan 116 adedi yüksek kapasiteli 12 adet fiziksel sunucu üzerinde kurulmuş olan sanallaştırma teknolojisi (Vmware) ile yedekli (cluster) olarak çalışmaktadır ve bu sunucular 8, 40, 52 TB'lık veri depolama ünitelerinde saklanmaktadır. Bilişim alt yapısında barınan mevcut sunucu ve verinin yedeklenmesinde 1 adet yedekleme yazılımı, 1 adet replikasyon (eşleme) yazılımı, 1 adet veri sıkıştırma-küçültme depolama donanımı kullanılmaktadır. Tüm bilişim alt yapısı sistemi 7x24 güvenlik, çalışabilirlik ve erişebilirlik standartları göz önüne alınarak yükseltilmiş zemin, asma tavan, yangın söndürme sistemi, parmak izi okuyucu güvenli giriş kapısı, yüksek kapasiteli 2 adet güç kaynağı ve 7X24 çalışan klima sistemi ile özel hazırlanmış sistem odasında barındırılmaktadır.

2019 yılı Ekim ayı verilerine göre, Bartın Üniversitesi'nin tahsis edilen internet hızı 800 Mbps olarak ölçülmüştür. Ağdacı Yerleşkesi içerisindeki tüm binalar, Ulus Meslek Yüksekokulu ve Bartın Meslek Yüksekokulu'nun Kurucaşile'deki binası ile Kutlubeyyazıcılar Yerleşkesindeki fiber hatlarla Bilgi İşlem Daire Başkanlığı sistem odasına bağlıdır. Merkez sistem odasında Metro Ethernet Anahtar mevcut olup birimler yıldız topoloji ile birbirlerine bağlı bulunmaktadır. ULAKNET ve Telekom bağlantısında Metro Ethernet Anahtar cihazları kullanılmaktadır.

Üniversitemiz ağ (Network) alt yapısı Ağdacı Kampüsü, Yazıcılar Kampüsü, Merkez MYO, Ulus MYO ve Kurucaşile MYO lokasyonlarından oluşmaktadır. Ankara-Ulaknet hattından gelen İnternet hattı Ağdacı kampüsünde sonlanmakta ağdacı kampüsü içerisindeki idari ve akademik lokasyonlara yıldız topolojisi standardına uygun olarak fiber optik kablo ile ayrı ayrı ulaşılmaktadır.

Üniversitemiz ağ alt yapısında 1 Adet Metro Anahtar (switch), 1 Adet Omurga anahtar (switch) 80 adet Kenar anahtar (switch), 200 Adet Kablosuz İnternet erişim cihazı (Access Point) ve 3 Adet Kablosuz İnternet erişim cihazı Yönetim sunucusundan oluşmaktadır. Üniversitemize tahsis edilen internet kullanım hattı 800 Mb olup, Merkez Kampüs 450 Mb, Yazıcılar kampüsü 300 Mb, Ulus MYO 20 Mb, Kurucaşile MYO 20 Mb internet kullanım hattına sahiptir.

Ağdacı Kampüsü merkez alınarak telekom altyapısı dahilinde dış lokasyonlar olan yazıcılar kampüsü, Ulus MYO ve Kurucaşile MYO metro ethernet bağlantısı ile merkez ağdacı kampüsüne bağlanmıştır.

Bilgi İşlem sistem alt yapısında 2 adet Güvenlik Duvarı (Firewall) Yedekli olarak çalışmaktadır. Kurumun sistem altyapısı 1 Adet Vmware Vcenter altında 3 farklı Datacenter 9 Adet Yüksek Performanslı ESXI sunucu üzerinde yedekli olarak çalışmaktadır. 1 Adet Vmware Vcenter altında ise 1 Adet Datacenter 1 Adet Yüksek Performanslı ESXI sunucusu üzerinde önemli olan 13 Adet sunucunun replikasyonu (eşleme) yapılmaktadır.

Üniversitemizde uzaktan eğitim, Akademik Öğrenme Yönetim Sistemi (ALMS) teknolojisi ile sağlanmaktadır. ALMS birçok kurumda kullanılan ve Üniversite Bilgi Yönetim Sistemi (UBYS) sistemiyle entegre olarak çalışan bir öğrenme yönetim sistemidir. UBYS'nin, ALMS sistemi ile senkronizasyonu gerçekleştirilerek, öğrencilerimizin UBYS öğrenci hesapları ile uzaktan eğitim hizmetlerini gerçekleştirebilmelerini sağlamaktadır. Böylece UBYS içerisindeki değişikliklerin hızlı bir şekilde ALMS'ye aktarılmasıyla uzaktan eğitim yoluyla verilen ders bilgilerinin her zaman güncel olması sağlanmaktadır.

Bilgi İşlem Daire Başkanlığımız çalışmalarını, Bartın Üniversitesi'ni iyi yönetilen bir e-üniversite haline getirecek projeler üretmek üzere planlamakta, yapılan çalışmaların tamamı merkezi bilgi sistemine eklenerek e-üniversite projesi adım adım geliştirilmektedir. Bu amaçla oluşturulan Üniversite Bilgi Yönetim Sistemi (UBYS) operasyonel aktivitelerin büyük bir çoğunluğuna hizmet vermektedir. Öğrenci işleri, insan kaynakları, idari ve mali işler, döner sermaye, mobil uygulamalar, üniversite web sayfası, satın alma, sosyal hizmetler ve uzaktan eğitim ilgili bilgi sistemi UBYS otomasyonu ile işletilmektedir.

Aşağıda UBYS kapsamında kullanılan yazılımlar görülmektedir.

1. Sistem Yönetimi
2. Organizasyon Yönetim Sistemi
3. Kişisel Memur İşlemleri
4. Öğrenci Bilgi Sistemi
5. Firma Kayıt İşlemleri
6. Elektronik Belge Yönetim Sistemi
7. Akademik Performans Bilgi Sistemi
8. BAP İşlemleri
9. Proje ve Teknoloji Ofisi
10. Servis/Destek İşlemleri

11. Ölçme Değerlendirme
12. Personel Bilgi Sistemi
13. Öğretim Elemanı Sistemi
14. Ek Ders Modülü
15. Sürekli Eğitim Merkezi
16. Kurumsal Değerlendirme
17. Mezun Yönetim Sistemi
18. RİMER (Rektörlük İletişim Merkezi)
19. Kütüphane İşlemleri
20. Yabancı Uyruklu Öğrenci Başvurusu Durum Takip Ekranı
21. Ayrılış Süreç Takip Sistemi
22. Mobil Yönetim Sistemi
23. Başvuru İşlemleri
 - ÖSYM Ön kayıt
 - Enstitü Başvurusu
 - Uluslararası Öğrenci Başvurusu
 - Uluslararası Öğrenci Sınav Başvurusu
 - Yatay Geçiş Başvuru İşlemleri
 - Lisansüstü Yatay Geçiş Başvurusu
 - Farabi Başvurusu
 - Mevlana Başvurusu
 - Erasmus Başvurusu
 - Formasyon Başvurusu
 - Özel Yetenek Sınav Başvurusu (Spor Bilimleri Fakültesi için özel hazırlanmıştır.)
 - Güzel Sanatlar Yetenek Sınav Başvurusu

Bartın Üniversitesi personeli gündelik iş ve araştırmalarını sürdürebilmek için ihtiyaç duyduğu programları Bilgi İşlem Daire Başkanlığı tarafından temin etmektedir. Microsoft işletim sistemleri, AutoCAD, SPSS ve Adobe full paket, NVIVO, ALMS ve PERCULUS istatistik yazılımları, önerilen ve sunulan yazılımlardan birkaçıdır.

UBYS kapsamında kullanılmakta olan Elektronik Belge Yönetim Sistemi için E-imza kart okuyucu alımı TÜBİTAK BİLGEM'den alınmıştır. Altyapı çalışmaları haricinde Bartın Üniversitesi bilgi ve teknoloji kaynakları da analiz kapsamında yol gösterici olacaktır ve bunlar Tablo 12 ve Tablo 13'te verilmiştir.

Tablo 12. Bilgi ve Teknoloji Kaynakları (Bilgisayar ve Sunucular)

	2017
Bilgisayar (Masaüstü/Laptop)	3.431
Sunucular (Sanal/fiziki)	143
Toplam	3.574

Tablo 13. Bilgi ve Teknoloji Kaynakları (Diğer)

Cinsi	Adet
Projeksiyon	324
Yazıcılar ve Okuyucular	691
Akıllı Tahta	19
Baskı Makinesi	3
Fotokopi Makinesi	49
Faks	19
Kameralar	88
Televizyonlar	65
Tarayıcılar	105
Slayt Makinesi	8
Ses Sistemleri	18
Tekser ve Çoğaltma Makineleri	64
Genel Toplam	1.453

Bilgi İşlem Daire Başkanlığı'nın görüşüne göre mevcut sistem teknolojik ve bilişim altyapısı olarak iyi bir noktada bulunmaktadır. Gelişen teknolojilere uygun olarak yenileme ve iyileştirme süreçleri sürekli olarak takip edilmekte ve gereken altyapı ile ilgili alım süreçleri planlanmaktadır.

D-İnsan Kaynakları

Bartın Üniversitesinde 2019 yılı itibarıyla 583 akademik, 255 idari olmak üzere toplam 838 personel bulunmaktadır.

1. Akademik Personel

Akademik kadrosunu hızla güçlendirmeye çalışan üniversitemizde 32 Profesör, 49 Doçent, 186 Doktor Öğretim Üyesi, 144 Öğretim Görevlisi ve 172 Araştırma Görevlisi, olmak üzere toplam 583 akademik personel görev yapmaktadır. Akademik personelin unvan bazında dolu-boş kadro sayıları Tablo 14’te gösterilmektedir.

Tablo 14. Unvan Bazında Dolu-Boş Akademik Kadro Sayıları

UNVAN	DOLU	BOŞ	TOPLAM
Profesör	32	28	60
Doçent	49	52	101
Doktor Öğretim Üyesi	186	79	265
Öğretim Görevlisi	144	35	179
Araştırma Görevlisi	172	128	300
TOPLAM	583	322	905

2. İdari Personel

Üniversitemizin akademik ve idari birimlerinde toplam 255 idari personel görev yapmaktadır. İdari personelin sınıflara göre dağılımı Tablo 15’te gösterilmektedir.

Tablo 15. İdari Personel Dağılımı (Dolu-Boş Kadro Durumu)

Sınıflar	Dolu	Boş	TOPLAM
Genel İdari Hizmetler	190	138	328
Sağlık Hizmetleri	5	7	12
Teknik Hizmetler	52	16	68
Avukatlık Hizmetleri	2	1	3
Yardımcı Hizmetler	6	14	20
TOPLAM	255	176	431

E-Diğer Hususlar

1.Öğrenci Sayıları

Tablo 16. Öğrenci Sayıları

Birim Adı	Bölüm Adı	Öğrenci Sayısı		
		KIZ	ERKEK	TOPLAM
Bartın Orman Fakültesi	Orman Endüstri Mühendisliği	8	33	41
	Orman Mühendisliği	42	125	167
	Peyzaj Mimarlığı	84	89	173
	TOPLAM	134	247	381
İktisadi ve İdari Bilimler Fakültesi	İktisat	123	156	279
	İktisat (İ.Ö)	55	83	138
	İşletme	93	143	236
	İşletme (İ.Ö)	59	90	149
	Siyaset Bilimi ve Kamu Yönetimi	165	160	325
	Siyaset Bilimi ve Kamu Yönetimi (İ.Ö)	72	88	160
	Yönetim Bilişim Sistemleri	115	167	282
	Yönetim Bilişim Sistemleri (İ.Ö)	72	177	249
	Turizm İşletmeciliği	21	35	56
	Turizm İşletmeciliği (İ.Ö)	3	17	20
	Uluslararası Ticaret ve Lojistik	38	66	104
	TOPLAM	816	1182	1998
Mühendislik, Mimarlık ve Tasarım Fakültesi	Bilgisayar Mühendisliği	48	135	183
	Çevre Mühendisliği	21	62	83
	Çevre Mühendisliği (İ.Ö)	4	12	16
	Elektrik-Elektronik Mühendisliği	21	94	115
	İnşaat Mühendisliği	74	282	356
	İnşaat Mühendisliği (İ.Ö)	43	244	287
	Makine Mühendisliği	51	312	363
	Makine Mühendisliği (İ.Ö)	19	200	219
	Metalurji ve Malzeme Mühendisliği	11	70	81
	Metalurji ve Malzeme Mühendisliği (İ.Ö)	5	67	72
	Tekstil Mühendisliği	2	2	4
	TOPLAM	299	1480	1779
Edebiyat Fakültesi	Arkeoloji	26	37	63
	Çağdaş Türk Lehçeleri ve Edebiyatları	130	62	192
	Çağdaş Türk Lehçeleri ve Edebiyatları (İ.Ö)	106	78	184
	Çeviribilim (İngilizce)	46	25	71
	Felsefe	101	47	148
	Felsefe (İ.Ö)	74	29	103
	Psikoloji	140	46	186
	Sanat Tarihi	11	22	33
	Sosyoloji	205	53	258
	Sosyoloji (Uzaktan Eğitim)	6	2	8
	Tarih	139	135	274
	Tarih (İ.Ö)	100	146	246

Birim Adı	Bölüm Adı	Öğrenci Sayısı		
		KIZ	ERKEK	TOPLAM
Edebiyat Fakültesi	Türk Dili ve Edebiyatı	189	73	262
	Türk Dili ve Edebiyatı (İ.Ö)	149	76	225
	Türk Dili ve Edebiyatı (Uzaktan Eğitim)	3	7	10
	TOPLAM	1.425	838	2.263
Eğitim Fakültesi	Bilgisayar ve Öğretim Teknolojileri Öğretmenliği	2	1	3
	Fen Bilgisi Öğretmenliği	65	23	88
	İlköğretim Din Kültürü ve Ahlak Bilgisi Öğretmenliği	1	4	5
	İlköğretim Matematik Öğretmenliği	171	69	240
	İngiliz Dili Öğretmenliği (İngilizce)	32	26	58
	Rehberlik ve Psikolojik Danışmanlık	202	83	285
	Resim-İş Öğretmenliği	73	31	104
	Sınıf Öğretmenliği	195	70	265
	Sosyal Bilgiler Öğretmenliği	160	78	238
	Türkçe Öğretmenliği	170	71	241
	TOPLAM	1.071	456	1.527
Fen Fakültesi	Bilgisayar Teknolojisi ve Bilişim Sistemleri	4	46	50
	Biyoteknoloji	55	66	121
	İstatistik	8	23	31
	Matematik	18	21	39
	Moleküler Biyoloji ve Genetik	185	73	258
	Moleküler Biyoloji ve Genetik (İ.Ö)	10	16	26
	TOPLAM	280	245	525
İslami İlimler Fakültesi	İlköğretim Din Kültürü ve Ahlak Bilgisi Öğretmenliği	0	3	3
	İslami İlimler	425	240	665
	İslami İlimler (İ.Ö)	205	190	395
	TOPLAM	630	433	1.063
Spor Bilimleri Fakültesi	Antrenörlük Eğitimi	78	195	273
	Antrenörlük Eğitimi (İ.Ö)	80	179	259
	Beden Eğitimi ve Spor Öğretmenliği	88	206	294
	Rekreasyon	79	173	252
	Rekreasyon (İ.Ö)	74	159	233
	Spor Yöneticiliği	65	121	186
	Spor Yöneticiliği (İ.Ö)	57	134	191
	TOPLAM	521	1.167	1.688
Sağlık Bilimleri Fakültesi	Hemşirelik	53	23	76
	TOPLAM	53	23	76

Birim Adı	Bölüm Adı	Öğrenci Sayısı		
		KIZ	ERKEK	TOPLAM
Bartın Meslek Yüksekokulu	Adalet	38	27	65
	Bilgisayar Programcılığı	38	118	156
	Bilgisayar Programcılığı (İ.Ö)	26	107	133
	Bilgisayar Programcılığı (Uzaktan Eğitim)	1	10	11
	Deniz ve Liman İşletmeciliği	13	71	84
	Gemi İnşaat Programı	2	95	97
	Grafik Tasarım	85	99	184
	Grafik Tasarım (İ.Ö)	38	92	130
	Halkla İlişkiler ve Tanıtım Programı	90	67	157
	Halkla İlişkiler ve Tanıtım Programı (İ.Ö)	75	97	172
	İşletme Yönetimi	98	197	295
	İşletme Yönetimi (İ.Ö)	18	60	78
	Marina ve Yat İşletmeciliği	7	51	58
	Yat İşletme ve Yönetimi Programı	4	34	38
	Mobilya ve Dekorasyon Programı	9	70	79
	Muhasebe ve Vergi Uygulamaları Programı	105	152	257
	Organik Tarım Programı	15	47	62
	Peyzaj ve Süs Bitkileri	51	48	99
	Seracılık	1	1	2
	Sosyal Güvenlik	22	10	32
	Süs Bitkileri Yetiştiriciliği	5	6	11
	Turizm ve Otel İşletmeciliği Programı	91	172	263
	Turizm ve Otel İşletmeciliği Programı (İ.Ö)	9	39	48
	Turizm ve Seyahat Hizmetleri Programı	38	65	103
TOPLAM	879	1.735	2.614	
Ulus Meslek Yüksekokulu	Büro Yönetimi ve Yönetici Asistanlığı	62	49	111
	Giyim Üretim Teknolojisi	21	9	30
	Ormancılık ve Orman Ürünleri	10	157	167
	Ormancılık ve Orman Ürünleri (İ.Ö)	3	23	26
	Tapu Kadastro	16	16	32
	TOPLAM	112	254	366
Bartın Sağlık Hizmetleri Meslek Yüksekokulu	Çocuk Gelişimi	153	16	169
	Çocuk Gelişimi (İ.Ö)	163	17	180
	Evde Hasta Bakımı	103	52	155
	Evde Hasta Bakımı (İ.Ö)	56	51	107
	Fizyoterapi	45	10	55
	İlk ve Acil Yardım	99	65	164
	İlk ve Acil Yardım (İ.Ö)	97	79	176
	Optisyenlik	97	89	186
	Optisyenlik (İ.Ö)	110	91	201
	Tıbbi Dok. ve Sekreterlik Programı	132	67	199
Tıbbi Dok. ve Sekreterlik Programı (İ.Ö)	98	75	173	

Birim Adı	Bölüm Adı	Öğrenci Sayısı		
		KIZ	ERKEK	TOPLAM
	Tıbbi Tanıtım ve Pazarlama	85	94	179
	Tıbbi Tanıtım ve Pazarlama (İ.Ö)	41	69	110
	Yaşlı Bakımı	84	40	124
	Yaşlı Bakımı (İ.Ö)	59	36	95
	TOPLAM	1.422	851	2.273
ÖN LİSANS TOPLAM		2.413	2.840	5.253
LİSANS TOPLAM		5.229	6.071	11.300
GENEL TOPLAM (ÖN LİSANS+LİSANS)		7.642	8.911	16.553

Tablo 17. Enstitü Öğrenci Sayıları

Enstitü Adı	Öğrenci Sayısı		
	Kız	Erkek	Toplam
Sosyal Bilimler Enstitüsü	153	283	436
Fen Bilimleri Enstitüsü	138	211	349
Eğitim Bilimleri Enstitüsü	134	119	253
TOPLAM	425	613	1.038

Tablo 18. Toplam Öğrenci Sayıları

Öğrenci Sayısı		
Kız	Erkek	Toplam
8.067	9.524	17.591

II. PERFORMANS BİLGİLERİ

Misyon

Bartın Üniversitesi'nin misyonu, öğrenci merkezli bir yaklaşımla nitelikli bireyler yetiştirmek, toplumsal sorumluluk bilinciyle bilime, sanata ve kültüre ulusal ve evrensel düzeyde katkı sağlamaktır.

Vizyon

Çözüm odaklı bir yaklaşımla bilimsel ve toplumsal sorunlara yönelik araştırmalar ve uygulamalar gerçekleştiren, kurumsal kültürü ve aidiyet duygusu yüksek, verdiği iyi eğitimle tercih edilen bir üniversite olmaktır.

A-Temel Değerler ve Politikalar

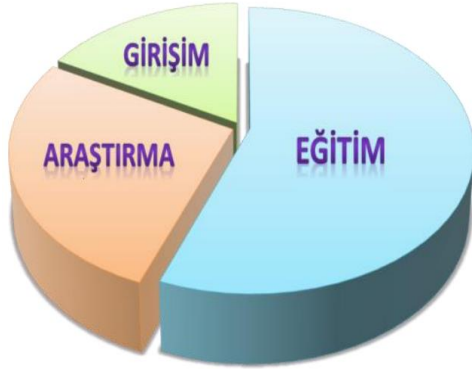
1. Temel Değerler

Bartın Üniversitesi;

- İnsana ve doğaya saygıyı,
- Hakkaniyeti,
- Hoşgörüyü,
- Etik değerlere bağlılığı,
- Katılımcılığı,
- Şeffaflığı,
- Hesap verebilirliği,
- Akademik düşüncüyü ve özgürlüğü,
- Sosyal sorumluluğu,

ilke edinmiştir.

2. Politikalar



Bartın Üniversitesi ülkemizde bir üniversiteden beklenen araştırma, eğitim, girişim ve topluma hizmet işlevlerinin hemen hepsinde nitelikli bir üniversite olmayı hedeflerken, kendisini ağırlıklı olarak eğitim odaklı bir üniversite olarak konumlandırmaktadır. Ülkemizde uygulanan yükseköğretim politikalarının üniversitelere yüklediği görevler arasında nitelikli bir eğitim ve öğretim faaliyeti vermek önceliklidir. Üniversitemiz 2008 yılında kurulan ve gelişmekte olan üniversitelerden biridir. Bu nedenle üniversitemiz

bir yandan mevcut birimlerde öğrenci sayısını arttırmakta diğer yandan yeni bölümler açmaktadır. Ülkemizde genç nüfusun fazla olması nedeniyle yükseköğretime yönelik yüksek bir talep söz konusudur. Bu talebe cevap verebilmek amacıyla üniversite sayısının ve kontenjanlarının artması yönünde bir eğilim vardır. Üniversitemiz Bartın'da bulunan tek üniversitedir. Bu nedenle, hem bölgenin yükseköğrenim ihtiyacını karşılamakta hem de artan öğrenci ve personel sayısı ile şehrin ekonomik gelişimine katkı sunmaktadır. Üniversitemizde öğretim elemanı başına düşen öğrenci sayısı Türkiye ortalamasının üzerindedir. Mevcut öğretim elemanları zamanlarının önemli kısmını eğitim öğretim faaliyetlerine ayırmaktadır. Bu nedenle, Bartın Üniversitesi'nin eğitim odaklı bir üniversite olma konumunu başarıyla yerine getirebilmesi için öğretim üyesi başına düşen öğrenci oranını makul bir seviyeye getirmesi son derece önemlidir.

Bartın Üniversitesi'nin tarihi, doğal ve turistik bir bölgede bulunması, Ankara ve İstanbul gibi metropol şehirlere olan yakınlığı, Bartın Üniversitesi'nin doğa ile iç içe olması, Bartın Üniversitesi'nin vermiş olduğu çeşitli sertifika eğitimleri ve kursların varlığı, Bartın Üniversitesi'nin sportif başarıları, Üniversitemizin yeni kampüsünün hızla gelişiyor olması, ulusal ve uluslararası üniversite sıralamalarında görünür hale gelmesi, Bartın Üniversitesi'nin belirli alanlarda üst sıralarda yer alması gibi olumlu gelişmeler Bartın Üniversitesi'nin eğitim odaklı bir üniversite olma potansiyeline katkı sağlamaktadır.

Eğitim merkezli konum tercihimizde öğrenci merkezli ve beceri eğitimine dayalı bir eğitim anlayış ve uygulamalarının yaygınlaştırılmasına özel önem verilecektir.

B- BARTIN ÜNİVERSİTESİ PERFORMANS BİLGİSİ

Program Adı:	ARAŞTIRMA, GELİŞTİRME VE YENİLİK
Programın Amacı:	Türkiye'nin Bilimsel ve Teknolojik Ekosistemine Katkı Sağlanması
Programın Kapsamı:	Ar-Ge ve Yenilik Faaliyetleri ile Türkiye'nin Bilimsel ve Teknolojik Ekosistemi ve Sosyoekonomik Gelişimine Katkı Sağlama

Anahtar Göstergeler

- 1- Ar-ge harcamasının GSYH'ye oranı
- 2- Küresel inovasyon endeksi
- 3- Tam zamanlı eşdeğer araştırmacı sayısı
- 4- Türkiye kaynaklı bilimsel yayın sayısı

Alt Program Adı: YÜKSEKÖĞRETİMDE BİLİMSEL ARAŞTIRMA VE GELİŞTİRME

Alt Programın Kapsamı: Kurum, araştırma- geliştirme faaliyetlerinde hem iç hem dış paydaşların katılımını sağlamakta ve iş birliği yapmaktadır. Kurumun araştırma-geliştirme faaliyetlerinin süreci ve sonuçları Kalite Koordinatörlüğü, Stratejik Geliştirme Daire Başkanlığı ve Proje Teknoloji Ofisi Genel Koordinatörlüğü (PTO) aracılığıyla izlenmekte ve değerlendirilmektedir. Ayrıca, yılsonu faaliyet raporlarıyla kurumun araştırma faaliyetleri düzenli olarak izlenmektedir. Araştırma geliştirme faaliyetlerinin sonuçları, iç ve dış paydaşlarla paylaşılmakta, sürecin daha da iyileştirilmesine yönelik akademisyenler teşvik edilmektedir. Kurumun araştırma çalışmaları için üniversite dışı fonlamaların miktarını arttırmaya yönelik stratejileri vardır. Bu yönde akademik kurullarda ve toplantılarda bilgilendirmeler yapılmaktadır. Bu fonları kullanmaları için araştırmacıları teşvik etmek üzere çeşitli faaliyetler gerçekleştirilmiştir. Üniversitede iç ve dış kaynaklı projeleri koordine etmek ve çeşitli eğitimler vermek üzere Proje ve Teknoloji Ofisi 2018 yılı içinde yeniden yapılandırılarak daha aktif hale getirilmiştir.

Alt Program Hedefi: Yükseköğretim kurumlarında inovasyon amaçlı bilimsel çalışmaların artırılması

Performans Göstergesi	Ölçü Birimi	2018	2019 Planlanan	2019 YS Gerç. Tahmini	2020 Hedef	2021 Tahmin	2022 Tahmin
1- Ar-ge sonucu ortaya çıkan ürünlere ilişkin alınan patent sayısı	Sayı	1	2	2	3	3	4

Göstergeye İlişkin Açıklama: Ar-ge sonucu ortaya çıkan ürünlere ilişkin alınan patent sayısının artırılmasını ifade etmektedir. Altı aylık dönemler halinde izlenecektir.

Hesaplama Yöntemi: Proje ve Teknoloji Ofisi tarafından tutulan kayıtlar

Verinin Kaynağı: Proje ve Teknoloji Ofisi Genel Koordinatörlüğü

Performans Göstergesi	Ölçü Birimi	2018	2019 Planlanan	2019 YS Gerç. Tahmini	2020 Hedef	2021 Tahmin	2022 Tahmin
2- Ar-ge sonucu ticarileştirilen ürün sayısı	Sayı	0	0	0	1	1	1

Göstergeye İlişkin Açıklama: Ar-ge sonucu ticarileştirilen ürün sayısının artırılmasını ifade eder. Altı aylık dönemler halinde izlenecektir.

Hesaplama Yöntemi: Proje ve Teknoloji Ofisi tarafından tutulan kayıtlar

Verinin Kaynağı: Proje ve Teknoloji Ofisi Genel Koordinatörlüğü

Performans Göstergesi	Ölçü Birimi	2018	2019 Planlanan	2019 YS Gerç. Tahmini	2020 Hedef	2021 Tahmin	2022 Tahmin
3- Araştırma merkezleri gelir miktarı	TL	169.586	0	250.000	390.000	450.000	520.000

Göstergeye İlişkin Açıklama: Araştırma merkezlerinin gelirlerinin artırılarak bütçe gelirlerine ek kaynak oluşturulması amaçlanmaktadır. Altı aylık dönemler halinde izlenecektir.

Hesaplama Yöntemi: Muhasebe Kayıtları

Verinin Kaynağı: Döner Sermaye İşletme Müdürlüğü, Uygulama ve Araştırma Merkezleri

Performans Göstergesi	Ölçü Birimi	2018	2019 Planlanan	2019 YS Gerç. Tahmini	2020 Hedef	2021 Tahmin	2022 Tahmin
4- BAP kapsamında desteklenen araştırma projeleri sayısı	Sayı	75	50	50	60	65	70

Göstergeye İlişkin Açıklama: BAP kapsamında hazırlanan projeler desteklenerek projelerin niteliğinin ve sayısının artırılması hedeflenmektedir. Altı aylık dönemler halinde izlenecektir.

Hesaplama Yöntemi: Proje ve Teknoloji Ofisi tarafından UBYS üzerinde tutulan kayıtlar

Verinin Kaynağı: Proje ve Teknoloji Ofisi Genel Koordinatörlüğü

Performans Göstergesi	Ölçü Birimi	2018	2019 Planlanan	2019 YS Gerç. Tahmini	2020 Hedef	2021 Tahmin	2022 Tahmin
5- Öğretim elemanı başına düşen ar-ge proje sayısı	Sayı	0,16	0,12	0,13	0,13	0,14	0,14

Göstergeye İlişkin Açıklama: Öğretim elemanlarının ar-ge projeleri konusunda desteklenmesi ve teşvik edilmesi sağlanarak, ar-ge projelerinin niteliğinin ve sayısının artırılması hedeflenmektedir. 12 aylık dönemler halinde izlenecektir.

Hesaplama Yöntemi: Ar-Ge Proje Sayısı / Öğretim Elemanı Sayısı

Verinin Kaynağı: Proje ve Teknoloji Ofisi Genel Koordinatörlüğü, Personel Daire Başkanlığı

Performans Göstergesi	Ölçü Birimi	2018	2019 Planlanan	2019 YS Gerç. Tahmini	2020 Hedef	2021 Tahmin	2022 Tahmin
6- Patent, faydalı model ve endüstriyel tasarım başvuru sayısı	Sayı	5	2	2	5	6	6

Göstergeye İlişkin Açıklama: Üniversitemiz tarafından hazırlanan projelere ilişkin patent, faydalı model ve endüstriyel tasarım başvuru sayısının artırılması hedeflenmektedir. Altı aylık dönemler halinde izlenecektir.

Hesaplama Yöntemi: Proje ve Teknoloji Ofisi tarafından UBYS üzerinde tutulan kayıtlar
Verinin Kaynağı: Proje ve Teknoloji Ofisi Genel Koordinatörlüğü

Performans Göstergesi	Ölçü Birimi	2018	2019 Planlanan	2019 YS Gerç. Tahmini	2020 Hedef	2021 Tahmin	2022 Tahmin
7- Ulusal ve uluslararası kuruluşlar tarafından desteklenen ar-ge projesi sayısı	Sayı	14	35	35	40	45	50

Göstergeye İlişkin Açıklama: Üniversitemizin, ulusal ve uluslararası kuruluşlar tarafından desteklenen proje sayılarının artırılması hedeflenmektedir. Altı aylık dönemler halinde izlenecektir.

Hesaplama Yöntemi: Proje ve Teknoloji Ofisi tarafından UBYS üzerinde tutulan kayıtlar
Verinin Kaynağı: Proje ve Teknoloji Ofisi Genel Koordinatörlüğü

Performans Göstergesi	Ölçü Birimi	2018	2019 Planlanan	2019 YS Gerç. Tahmini	2020 Hedef	2021 Tahmin	2022 Tahmin
8- Uluslararası endekslerde yer alan bilimsel yayın sayısı	Sayı	1.724	2.000	2.000	2.200	2.300	2.500

Göstergeye İlişkin Açıklama: Üniversitemizin Web of Science, Scopus, Sobiad, EBSCO, Art Index, ERIC vd. uluslararası endekslerde yayımlanan yayın sayısının artırılması hedeflenmektedir. Altı aylık dönemler halinde izlenecektir.

Hesaplama Yöntemi: Web of Science, Scopus, Sobiad, EBSCO, Art Index, ERIC vd. uluslararası endekslerde Bartın Üniversitesi adresli yayımlanan yayın sayısı

Verinin Kaynağı: Kütüphane ve Dokümantasyon Daire Başkanlığı

Alt Program Kapsamında Yürütülecek Faaliyet Maliyetleri

Faaliyetler	2019 Bütçe	2019 Harcama	2020 Bütçe	2021 Tahmin	2022 Tahmin
Yükseköğretim Kurumlarının Bilimsel Araştırma Projeleri	336.000	336.000	364.000	390.000	411.000
Bütçe İçi	336.000	336.000	364.000	390.000	411.000
Bütçe Dışı	0	0	0	0	0
T O P L A M	336.000	336.000	364.000	390.000	411.000
Bütçe İçi	336.000	336.000	364.000	390.000	411.000
Bütçe Dışı	0	0	0	0	0

Faaliyetlere İlişkin Açıklamalar:

Yükseköğretim Kurumları Temel Araştırma Hizmetleri	Kurumumuzda; araştırma stratejilerinin belirlenmesi, geliştirilmesi, amaç ve hedefleri ile bunlara ilişkin politikalar, faaliyetler ve faaliyet sorumluları Bartın Üniversitesi stratejik planlaması çerçevesinde belirlenmektedir. 2019-2023 Stratejik Planı'nda "Bilimsel Araştırma ve Yayın Faaliyetlerini Nitelik ve Nicelik Yönünden Geliştirmek" amacı beş temel amaçtan biri olarak yer almış olup bu amaç doğrultusunda hedefler ve performans göstergeleri belirlenmiştir. Ayrıca, akademik birim Stratejik Planlarında misyon farklılaşmasını ve bölgeye yönelik çalışmaları güvenceye almak üzere tüm birimlerden kendilerine özgü performans göstergeleri oluşturmaları istenerek birim stratejik planlarında yer almaları sağlanmıştır. Üniversitede, bölgeye yönelik sosyo-ekonomik ve kültürel alanlarda araştırma yapmak üzere araştırma merkezleri de bulunmaktadır. Bölgeye yönelik araştırmaları desteklemek üzere bölgesel ve ulusal öncelikli lisansüstü çalışmalara BAP birimi tarafından öncelikli olarak da destek verilmektedir. Kurumun araştırma politika ve hedeflerinin gerçekleştirilmesi ve takibi Kalite Koordinatörlüğü, Stratejik Planlama Dairesi Başkanlığı ve Proje Teknoloji Ofisi (PTO) aracılığıyla yapılmaktadır. Sanayi ile işbirliği içerisinde teknoloji üretimine önem vermek, özel sektörün üretim faaliyetlerini desteklemek üzere araştırma altyapısını geliştirmek maksadıyla 2018 yatırım bütçesinde laboratuvarların yapılmasına öncelik verilmiş ve yapım işine başlanmıştır.
Yükseköğretim Kurumlarının Bilimsel Araştırma Projeleri	26.11.2016 tarihli 29900 sayılı resmi gazete de ilan edilen Yükseköğretim Kurumları Bilimsel Araştırma Projeleri Hakkında Yönetmelik çerçevesinde; Yıl içerisinde Şubat ve Eylül dönemlerinde BAP başvuruları alınmakta, oluşturulan komisyonlar tarafından ve hakem değerlendirmeleri neticesinde uygun görülen projeler desteklenmektedir. Bu çerçevedeki iş, işlem ve süreçlere yönelik giderler bu faaliyet altında izlenecektir.

FAALİYET MALİYETLERİ TABLOSU

İdare Adı	BARTIN ÜNİVERSİTESİ
Program Adı	ARAŞTIRMA, GELİŞTİRME VE YENİLİK
Alt Program Adı	YÜKSEKÖĞRETİMDE BİLİMSEL ARAŞTIRMA VE GELİŞTİRME
Alt Program Hedefi	Yükseköğretim kurumlarında inovasyon amaçlı bilimsel çalışmaların artırılması
Faaliyet Adı	Yükseköğretim Kurumlarının Bilimsel Araştırma Projeleri

Açıklama

26.11.2016 tarihli 29900 sayılı Resmi Gazetede ilan edilen Yükseköğretim Kurumları Bilimsel Araştırma Projeleri Hakkında Yönetmelik çerçevesinde; Yıl içerisinde Şubat ve Eylül dönemlerinde BAP başvuruları alınmakta, oluşturulan komisyonlar tarafından ve hakem değerlendirmeleri neticesinde uygun görülen projeler desteklenmektedir. Bu çerçevedeki iş, işlem ve süreçlere yönelik giderler bu faaliyet altında izlenecektir.

EKONOMİK KOD	2019 Bütçe	2019 Harcama	2020 Bütçe	2021 Tahmin	2022 Tahmin
<i>Personel Giderleri</i>					
<i>Sosyal Güvenlik Kurumuna Devlet Primi Giderleri</i>					
<i>Mal ve Hizmet Alım Giderleri</i>	336.000	336.000	364.000	390.000	411.000
<i>Faiz Giderleri</i>					
<i>Cari Transferler</i>					
<i>Sermaye Giderleri</i>					
<i>Sermaye Transferleri</i>					
<i>Borç Verme</i>					
BÜTÇE İÇİ TOPLAM KAYNAK	336.000	336.000	364.000	390.000	411.000
<i>Döner Sermaye</i>					
<i>Özel Hesap</i>					
<i>Diğer Bütçe Dışı Kaynak</i>					
BÜTÇE DIŞI TOPLAM KAYNAK					
FAALİYET MALİYETİ TOPLAMI	336.000	336.000	364.000	390.000	411.000

FAALİYETLER DÜZEYİNDE BARTIN ÜNİVERSİTESİ PERFORMANS PROGRAMI MALİYETİ

PROGRAM SINIFLANDIRMASI	2020			2021			2022		
	BÜTÇE İÇİ	BÜTÇE DIŞI	TOPLAM	BÜTÇE İÇİ	BÜTÇE DIŞI	TOPLAM	BÜTÇE İÇİ	BÜTÇE DIŞI	TOPLAM
<i>ARAŞTIRMA, GELİŞTİRME VE YENİLİK</i>	<i>364.000</i>	<i>0</i>	<i>364.000</i>	<i>390.000</i>	<i>0</i>	<i>390.000</i>	<i>411.000</i>	<i>0</i>	<i>411.000</i>
<i>YÜKSEKÖĞRETİMDE BİLİMSEL ARAŞTIRMA VE GELİŞTİRME</i>	364.000	0	364.000	390.000	0	390.000	411.000	0	411.000
<i>Yükseköğretim Kurumlarının Bilimsel Araştırma Projeleri</i>	364.000	0	364.000	390.000	0	390.000	411.000	0	411.000
GENEL TOPLAM	364.000	0	364.000	390.000	0	390.000	411.000	0	411.000

EKONOMİK SINIFLANDIRMA DÜZEYİNDE BARTIN ÜNİVERSİTESİ PERFORMANS PROGRAMI MALİYETİ

EKONOMİK KOD	2020				2021				2022			
	HİZMET PROGRAMLARI TOPLAM	YÖNETİM VE DESTEK PROGRAMI	PROGRAM DIŞI GİDERLER	TOPLAM	HİZMET PROGRAMLARI TOPLAM	YÖNETİM VE DESTEK PROGRAMI	PROGRAM DIŞI GİDERLER	TOPLAM	HİZMET PROGRAMLARI TOPLAM	YÖNETİM VE DESTEK PROGRAMI	PROGRAM DIŞI GİDERLER	TOPLAM
<i>Personel Giderleri</i>				0				0				0
<i>Sosyal Güvenlik Kurumuna Devlet Primi Giderleri</i>				0				0				0
<i>Mal ve Hizmet Alım Giderleri</i>	364.000			364.000	390.000			390.000	411.000			411.000
<i>Faiz Giderleri</i>				0				0				0
<i>Cari Transferler</i>				0				0				0
<i>Sermaye Giderleri</i>				0				0				0
<i>Sermaye Transferleri</i>				0				0				0
<i>Borç Verme</i>				0				0				0
<i>Yedek Ödenekler</i>				0				0				0
BÜTÇE İÇİ TOPLAM KAYNAK	364.000	0	0	364.000	390.000	0	0	390.000	411.000	0	0	411.000
<i>Döner Sermaye</i>				0				0				0
<i>Özel Hesap</i>				0				0				0
<i>Diğer Bütçe Dışı Kaynak</i>				0				0				0
BÜTÇE DIŞI TOPLAM KAYNAK	0	0	0	0	0	0	0	0	0	0	0	0
GENEL TOPLAM	364.000	0	0	364.000	390.000	0	0	390.000	411.000	0	0	411.000

BARTIN ÜNİVERSİTESİ PERFORMANS BİLGİSİ

- Program Adı:** HAYAT BOYU ÖĞRENME
- Programın Amacı:** Hayat Boyu Öğrenme Programlarına Yönelik Nitelik ve Erişimin Artırılması
- Programın Kapsamı:** Hayat boyu öğrenme: bireysel, toplumsal ve istihdam ile ilgili bir yaklaşımla bireyin bilgi, beceri ve yetkinliklerini geliştirmek amacıyla örgün eğitimin dışında hayatı boyunca katıldığı her türlü öğrenme etkinlikleri olarak kabul edilmekte olup bu kapsamda halk eğitimi merkezleri tarafından okuma-yazma, genel ve mesleki-teknik yaygın eğitim kursları düzenlenmekte; Örgün eğitim çağı dışında olan vatandaşlarımızın eğitim seviyelerini yükseltmek amacıyla açık ortaokul ve açık lise eğitim öğretim faaliyetleri sunulmakta; Ayrıca ülkemizde geçici koruma altında bulunan bireylerin eğitim sistemimize entegrasyonlarını sağlamak amacıyla öncelikle Türkçe eğitim öğretim faaliyetleri olmak üzere eğitim öğretim faaliyetleri sürdürülmektedir.

Anahtar Göstergeler

- 1- Hayat boyu öğrenmeye katılım oranı

- Alt Program Hedefi:** Toplumun tüm kesimlerine ihtiyaç duyduğu alanlarda eğitimler verilmesi, kamu kurum ve kuruluşları, özel sektör ve uluslararası kuruluşlarla işbirliğinin gelişmesine katkıda bulunulması

Performans Göstergeleri

Performans Göstergesi	Ölçü Birimi	2018	2019 Planlanan	2019 YS Gerç. Tahmini	2020 Hedef	2021 Tahmin	2022 Tahmin
1- Dezavantajlı gruplara yönelik sosyal entegrasyon ve kapsayıcılığa ilişkin yapılan faaliyet sayısı	Sayı	3	2	2	8	8	10

Göstergeye İlişkin Açıklama: Üniversitemiz tarafından dezavantajlı gruplara yönelik sosyal entegrasyon ve kapsayıcılığa ilişkin yapılan faaliyet sayısının artırılması hedeflenmektedir. Altı aylık dönemler halinde izlenecektir.

Hesaplama Yöntemi: Akademik Birimler ve Engelli Öğrenci Birimi Koordinatörlüğünden alınan veriler

Verinin Kaynağı: Akademik Birimler, Engelli Öğrenci Birimi Koordinatörlüğü

Alt Program Adı:	YÜKSEKÖĞRETİM KURUMLARI SÜREKLİ EĞİTİM FAALİYETLERİ
Alt Programın Kapsamı:	Bartın Üniversitesi Sürekli Eğitim Uygulama ve Araştırma Merkezi mesleki eğitim programları, bilimsel ve teknolojik gelişmeleri içeren eğitim programları, ihtiyaçlara ve güncel taleplere yönelik düzenlenen eğitim programları ile bölgeyle bütünleşme bağlamında etkinlikler düzenleyerek bölgesel ve toplumsal kalkınmaya katkıda bulunmanın yanı sıra ulusal ve uluslararası proje teklifleri hazırlayarak veya projelere ortak olarak iştirak ederek çeşitli yollarla bölgemize ve ülkemize hizmet sunmaktadır. Bu bağlamda Merkez kuruluşundan bu yana binlerce kişiye yönelik çeşitli dil, bilişim, sağlık, mesleki gelişim vb. gibi çeşitli alanlarda eğitim programları düzenlemiş, AB projeleri hazırlamış ve yürütmüş, gençlerin kariyer gelişimine katkıda bulunacak etkinlikler düzenlemiş ve hayat boyu öğrenme bağlamında televizyon programı, öğrenme şenliği gibi tüm bölgeye hitap eden faaliyetler gerçekleştirmiştir. Kamu, üniversite ve sanayi işbirliğinin güçlendirilmesi amacıyla beyaz ve mavi yakalı çalışanlara yönelik eğitim imkanları sunmak Merkezin yakın vadeli hedefleri içindedir. Ayrıca mesleki yeterlik sınav ve belgelendirme kuruluşu olma yönünde çalışmalar yürütmekte ve bu konuda ODTÜ ve Çukurova Üniversiteleri Sürekli Eğitim Merkezleri ile ortak olarak bir AB hibe programına başvuruda bulunmuştur. Bu süreç tamamlandığında tüm bölgeye mesleki yeterlik sınav ve belgelendirme kuruluşu olarak bu alanda önemli bir ihtiyacı karşılayacağı öngörülmektedir.

Performans Göstergesi	Ölçü Birimi	2018	2019 Planlanan	2019 YS Gerç. Tahmini	2020 Hedef	2021 Tahmin	2022 Tahmin
1- Eğitim programlarına başvuran kişi sayısı	Sayı	744	800	800	850	900	1.020

Göstergeye İlişkin Açıklama: Üniversitemizde sürekli eğitime yönelik program sayısı ile başvuran sayısının artırılması hedeflenmektedir. Altı aylık dönemler halinde izlenecektir.

Hesaplama Yöntemi: Öğrenci İşleri Daire Başkanlığı, Sürekli Eğitim Uygulama ve Araştırma Merkezi ile Dil Eğitim - Öğretim Uygulama ve Araştırma Merkezinden alınan veriler

Verinin Kaynağı: Öğrenci İşleri Daire Başkanlığı, Sürekli Eğitim Uygulama ve Araştırma Merkezi, Dil Eğitim - Öğretim Uygulama ve Araştırma Merkezi

Performans Göstergesi	Ölçü Birimi	2018	2019 Planlanan	2019 YS Gerç. Tahmini	2020 Hedef	2021 Tahmin	2022 Tahmin
2- Mezunlara yönelik gerçekleştirilen faaliyet sayısı	Sayı	1	4	4	5	6	6

Göstergeye İlişkin Açıklama: Mezunlarla olan iletişimi artırmak, ihtiyaçlarına cevap vermek amacıyla mezunlara yönelik faaliyet sayısının artırılması hedeflenmektedir. Altı aylık dönemler halinde izlenecektir.

Hesaplama Yöntemi: Akademik Birimler, Öğrenci İşleri Daire Başkanlığı ve Kariyer Planlama Uygulama ve Araştırma Merkezinden alınan veriler

Verinin Kaynağı: Akademik Birimler, Öğrenci İşleri Daire Başkanlığı, Kariyer Planlama Uygulama ve Araştırma Merkezi

Performans Göstergesi	Ölçü Birimi	2018	2019 Planlanan	2019 YS Gerç. Tahmini	2020 Hedef	2021 Tahmin	2022 Tahmin
3- Sürekli Eğitim Merkezi (SEM) ve Dil Merkezi (DİLMER) tarafından mesleki eğitime yönelik verilen sertifika sayısı	Sayı	74	10	10	30	40	50

Göstergeye İlişkin Açıklama: Sürekli Eğitim Merkezi (SEM) ve Dil Merkezi (DİLMER) tarafından mesleki eğitime yönelik kursların açılması ve katılımcılara sertifika verilmesi amaçlanmaktadır. Altı aylık dönemler halinde izlenecektir.

Hesaplama Yöntemi: Sürekli Eğitim Uygulama ve Araştırma Merkezi ve Dil Eğitim Öğretim Uygulama ve Araştırma Merkezinden alınan veriler

Verinin Kaynağı: Sürekli Eğitim Uygulama ve Araştırma Merkezi, Dil Eğitim Öğretim Uygulama ve araştırma merkezi

Performans Göstergesi	Ölçü Birimi	2018	2019 Planlanan	2019 YS Gerç. Tahmini	2020 Hedef	2021 Tahmin	2022 Tahmin
4- Tamamlanan sosyal sorumluluk projeleri sayısı	Sayı	11	10	10	12	20	20

Göstergeye İlişkin Açıklama: Üniversitemiz tarafından hazırlanan ve uygulamaya konulan sosyal sorumluluk projelerinin artırılması hedeflenmektedir. 12 aylık dönemler halinde izlenecektir.

Hesaplama Yöntemi: Akademik Birimler ile Proje ve Teknoloji Ofisi Genel Koordinatörlüğünden alınan veriler

Verinin Kaynağı: Akademik Birimler, Proje ve Teknoloji Ofisi Genel Koordinatörlüğü

Alt Program Kapsamında Yürütülecek Faaliyet Maliyetleri

Faaliyetler	2019 Bütçe	2019 Harcama	2020 Bütçe	2021 Tahmin	2022 Tahmin
T O P L A M	0	0	0	0	0
Bütçe İçi	0	0	0	0	0
Bütçe Dışı	0	0	0	0	0

Faaliyetlere İlişkin Açıklamalar:

Toplum Hizmetine Sunulan Eğitim Programları, Kurs ve Seminerler

Kamu, özel sektör, uluslararası kurum, kuruluş, kişilere ihtiyaç duydukları alanlarda ulusal ve uluslararası düzeyde kurslar, seminerler, konferanslar ve eğitim programları planlanması ve düzenlenmesi. Üniversitenin birimlerinde bu amaçla yürütülen her türlü faaliyetlerin koordinasyonunun sağlanması Sürekli Eğitim Uygulama ve Araştırma Merkezi tarafından yürütülmektedir. Bu çerçevede; Genel İngilizce, Konuşma İngilizcesi, İş İngilizcesi, Kişisel Gelişim, İşaret Dili Eğitimi, Aile Danışmanlığı Eğitimi, Oyun Terapisi Eğitimi, Bilirkişilik Temel Eğitimi, ALES Matematik ve DGS Matematik Kurslarının açılması planlanmaktadır.

Yükseköğretim Kurumları Sosyal Sorumluluk Projeleri

Üniversitenin misyonunda yer alan "... toplumsal sorumluluk bilinciyle bilime sanata ve kültüre ulusal ve evrensel düzeyde katkı sağlama" amacına ulaşmaya hizmet etmek, Bartın Üniversitesi Sürekli Eğitim Uygulama Ve Araştırma Merkezinin de amaçları doğrultusunda, Türkiye'nin çalışma alanlarına göre nitelikli insan gücü ihtiyacını belirlemek, gelişme ve kalkınma sürecinde oluşabilecek yeni iş alanlarını tespit etmek, Üniversitenin örgün lisans ve lisansüstü programlar dışında eğitim verdiği ve araştırma yaptığı tüm alanlarda ulusal ve uluslararası düzeyde eğitim programları, kurslar, seminerler, konferanslar, çalıştaylar düzenlemek suretiyle toplumun tüm kesimlerine iş bulma imkânı sağlayacak yeni teknolojileri tanıtmak, bu yönde bilgi ve becerilerin kazandırılmasını sağlamak, Üniversitenin kamu ve özel sektörle, ulusal ve uluslararası kuruluşlarla iş birliğinin gelişmesine katkıda bulunmak için nitelikli topluma hizmet projelerinin sayısını arttırmaktır. Bu çerçevedeki iş, işlem ve süreçlere yönelik giderler bu faaliyet altında izlenecektir.

BARTIN ÜNİVERSİTESİ PERFORMANS BİLGİSİ**Program Adı:** YÜKSEKÖĞRETİM HİZMETLERİ**Programın Amacı:** Uluslararası Standartlarda, Bilimsel Temelli Yükseköğretim Hizmeti Sunulması**Programın Kapsamı:****Anahtar Göstergeler**

- 1- Yüksek öğretimde öğretim elemanı başına düşen öğrenci sayısı
- 2- Yükseköğretim kontenjan doluluk oranı
- 3- Yükseköğretim mezunlarının işgücüne katılım oranı
- 4- Yükseköğretimde okullaşma oranı

Alt Program Adı: ÖN LİSANS EĞİTİMİ, LİSANS EĞİTİMİ VE LİSANSÜSTÜ EĞİTİM

Alt Programın Kapsamı: Üniversitemizde öğrenci kabulü, Önlisans ve Lisans programlarına ÖSYM tarafından yapılan merkezi yerleştirme sistemiyle, lisansüstü programlarda ise Bartın Üniversitesi Lisansüstü Eğitim-Öğretim Yönetmeliğine göre yapılmaktadır. Öğrenci kabulünde ÖSYM tarafından öğrencilerin tercihlerine göre merkezi yerleştirme yapıldığından kurumun doğrudan bir katkısı veya yönlendirmesi bulunmamaktadır. Ancak bazı lisans programlarına özel yetenek sınavları ile kayıt yaptırıldığından bu programlara öğrencilerin nasıl kabul edileceği Üniversite Senatosu tarafından belirlenmekte ve kurumun web sayfasından ilan edilen kılavuzda başvuru şartları, sınavın şekli ve değerlendirme hususları yayınlanarak sınav süreçleri kayıt altına alınmaktadır.

Üniversitemiz 9 Fakülte, 3 Enstitü, 1 Yüksekokul ve 3 Meslek Yüksekokulunda, 183 Program ile 18.020 öğrenciye eğitim vermektedir.

Alt Program Hedefi: Mesleki yeterlilik sahibi ve gelişime açık mezunlar yetiştirilmesi**Performans Göstergeleri**

Performans Göstergesi	Ölçü Birimi	2018	2019 Planlanan	2019 YS Gerç. Tahmini	2020 Hedef	2021 Tahmin	2022 Tahmin
1- Doktora eğitimini tamamlayanların sayısı	Sayı	9	8	8	8	10	10

Göstergeye İlişkin Açıklama: Üniversitemizden mezun olan doktora öğrenci sayısının artırılması amaçlanmaktadır. Altı aylık dönemler halinde izlenecektir.

Hesaplama Yöntemi: UBYS üzerinden alınan veriler**Verinin Kaynağı:** Öğrenci İşleri Daire Başkanlığı

Performans Göstergesi	Ölçü Birimi	2018	2019 Planlanan	2019 YS Gerç. Tahmini	2020 Hedef	2021 Tahmin	2022 Tahmin
2- Eğitim bilimleri kontenjan doluluk oranı	Oran	88	86	86	88	90	90

Göstergeye İlişkin Açıklama: Eğitim bilimleri kontenjan doluluk oranının artırılması amaçlanmaktadır. 12 aylık dönemler halinde izlenecektir.

Hesaplama Yöntemi: Eğitim Bilimleri Kayıtlı Öğrenci Sayısı / Eğitim Bilimleri Kontenjanı**Verinin Kaynağı:** Öğrenci İşleri Daire Başkanlığı

Performans Göstergesi	Ölçü Birimi	2018	2019 Planlanan	2019 YS Gerç. Tahmini	2020 Hedef	2021 Tahmin	2022 Tahmin
3- Eğitimin program süresinde bitirilme oranı	Oran	50	56,1	56,1	57	58	60

Göstergeye İlişkin Açıklama: Üniversitemiz eğitim programlarına kayıt yaptıran öğrencilerin, program süresinde mezun olma oranının artırılması amaçlanmaktadır. 12 aylık dönemlerde izlenecektir.

Hesaplama Yöntemi: UBYS de yer alan kayıtlar
Verinin Kaynağı: Öğrenci İşleri Daire Başkanlığı

Performans Göstergesi	Ölçü Birimi	2018	2019 Planlanan	2019 YS Gerç. Tahmini	2020 Hedef	2021 Tahmin	2022 Tahmin
4- Fen bilimleri kontenjan doluluk oranı	Oran	26	65	65	70	75	80

Göstergeye İlişkin Açıklama: Fen bilimleri kontenjan doluluk oranının artırılması amaçlanmaktadır. 12 aylık dönemler halinde izlenecektir.

Hesaplama Yöntemi: Fen Bilimleri Kayıtlı Öğrenci Sayısı / Fen Bilimleri Kontenjanı
Verinin Kaynağı: Öğrenci İşleri Daire Başkanlığı

Performans Göstergesi	Ölçü Birimi	2018	2019 Planlanan	2019 YS Gerç. Tahmini	2020 Hedef	2021 Tahmin	2022 Tahmin
5- Kütüphanede bulunan basılı ve elektronik kaynak sayısı	Sayı	6.311.335	8.000.000	8.000.000	8.500.000	9.000.000	9.500.000

Göstergeye İlişkin Açıklama: Üniversitemiz kütüphanesinde bulunan basılı ve e-kitap sayısı ile veritabanı aboneliği sayısının artırılarak öğretim elemanlarının ve öğrencilerin ihtiyaç duyduğu bilgiye ulaşması hedeflenmektedir. 6 aylık dönemler halinde izlenecektir.

Hesaplama Yöntemi: Basılı Kitap Sayısı + E- Kitap Sayısı + Veri Tabanı Aboneliği
Verinin Kaynağı: Kütüphane ve Dokümantasyon Daire Başkanlığı

Performans Göstergesi	Ölçü Birimi	2018	2019 Planlanan	2019 YS Gerç. Tahmini	2020 Hedef	2021 Tahmin	2022 Tahmin
6- Kütüphanede bulunan öğrenci başına düşen basılı ve elektronik kaynak sayısı	Sayı	275,02	440	440	470	480	490

Göstergeye İlişkin Açıklama: Öğrencilerin bilgiye erişebilirliğini artırmaya yönelik üniversitemiz kütüphanesinde bulunan kaynak sayısının artırılması hedeflenmektedir. Altı aylık dönemler halinde izlenecektir.

Hesaplama Yöntemi: Basılı Kitap Sayısı + E- Kitap Sayısı + Veri Tabanları Kitap Sayısı / Toplam Öğrenci Sayısı
Verinin Kaynağı: Kütüphane ve Dokümantasyon Daire Başkanlığı

Performans Göstergesi	Ölçü Birimi	2018	2019 Planlanan	2019 YS Gerç. Tahmini	2020 Hedef	2021 Tahmin	2022 Tahmin
7- Kütüphaneden yararlanan kişi sayısı	Sayı	178.474	200.000	200.000	230.000	250.000	300.000

Göstergeye İlişkin Açıklama: Kütüphaneden yararlanan kişi sayısını artırmaya yönelik çalışmalar yapılacaktır. Altı aylık dönemler halinde izlenecektir.

Hesaplama Yöntemi: Yordam Kütüphane Otomasyon Sisteminde Yer Alan İstatistikler
Verinin Kaynağı: Kütüphane ve Dokümantasyon Daire Başkanlığı

Performans Göstergesi	Ölçü Birimi	2018	2019 Planlanan	2019 YS Gerç. Tahmini	2020 Hedef	2021 Tahmin	2022 Tahmin
8- Lisansüstü öğrencilerin toplam öğrenciler içindeki payı	Oran	8,49	10	7,04	13	14	15

Göstergeye İlişkin Açıklama: Üniversitemizde eğitim gören lisansüstü öğrenci sayısının artırılması amaçlanmaktadır. 12 aylık dönemler halinde izlenecektir.

Hesaplama Yöntemi: Lisansüstü Öğrenci Sayısı / Toplam Öğrenci Sayısı
Verinin Kaynağı: Öğrenci İşleri Daire Başkanlığı

Performans Göstergesi	Ölçü Birimi	2018	2019 Planlanan	2019 YS Gerç. Tahmini	2020 Hedef	2021 Tahmin	2022 Tahmin
9- Öğrenci başına düşen eğitim alanı	Metrekare	2,36	2,53	2,58	3,00	3,20	3,50

Göstergeye İlişkin Açıklama: Bu gösterge ile öğrenci başına düşen eğitim alanlarının artırılması amaçlanmaktadır. On iki aylık dönemler halinde izlenecektir.

Hesaplama Yöntemi: Eğitim Alanı (m²) / Öğrenci Sayısı
Verinin Kaynağı: Yapı İşleri ve Teknik Daire Başkanlığı

Performans Göstergesi	Ölçü Birimi	2018	2019 Planlanan	2019 YS Gerç. Tahmini	2020 Hedef	2021 Tahmin	2022 Tahmin
10- Öğrenci başına düşen kapalı alan	Metrekare	3,67	4,20	4,20	4,73	4,87	4,87

Göstergeye İlişkin Açıklama: Bu gösterge ile öğrenci başına düşen kapalı alanların artırılması amaçlanmaktadır. On iki aylık dönemler halinde izlenecektir.

Hesaplama Yöntemi: Kapalı Alan (m²) / Öğrenci Sayısı
Verinin Kaynağı: Yapı İşleri ve Teknik Daire Başkanlığı

Performans Göstergesi	Ölçü Birimi	2018	2019 Planlanan	2019 YS Gerç. Tahmini	2020 Hedef	2021 Tahmin	2022 Tahmin
11- Öğretim üyesi başına düşen öğrenci sayısı	Sayı	65,89	55	66	50	45	40

Göstergeye İlişkin Açıklama: Bu gösterge ile eğitim kalitesini artırmaya yönelik öğretim üyesi başına düşen öğrenci sayısının azaltılması amaçlanmaktadır. 12 aylık dönemler halinde izlenecektir.

Hesaplama Yöntemi: Öğrenci sayısı / Öğretim üyesi sayısı

Verinin Kaynağı: Öğrenci İşleri Daire Başkanlığı, Personel Daire Başkanlığı

Performans Göstergesi	Ölçü Birimi	2018	2019 Planlanan	2019 YS Gerç. Tahmini	2020 Hedef	2021 Tahmin	2022 Tahmin
12- Sağlık bilimleri kontenjan doluluk oranı	Oran	100	100	100	100	100	100

Göstergeye İlişkin Açıklama: Bu gösterge ile Sağlık Bilimleri Kontenjan doluluk oranının mevcut seviyede kalması amaçlanmaktadır. 12 aylık dönemler halinde izlenecektir.

Hesaplama Yöntemi: Kayıtlı Öğrenci Sayısı / Sağlık Bilimleri Kontenjanı

Veriler UBYS Sistemi üzerinden alınmaktadır.

Verinin Kaynağı: Öğrenci İşleri Daire Başkanlığı

Performans Göstergesi	Ölçü Birimi	2018	2019 Planlanan	2019 YS Gerç. Tahmini	2020 Hedef	2021 Tahmin	2022 Tahmin
13- Sosyal bilimler kontenjan doluluk oranı	Oran	60	85	85	87	88	90

Göstergeye İlişkin Açıklama: Bu gösterge ile Sosyal Bilimler Kontenjan Doluluk oranının artırılması amaçlanmaktadır. 12 aylık dönemler halinde izlenecektir.

Hesaplama Yöntemi: Sosyal Bilimlerde Kayıtlı Öğrenci Sayısı / Sosyal Bilimler Kontenjanı

Veriler UBYS Sistemi üzerinden alınmaktadır.

Verinin Kaynağı: Öğrenci İşleri Daire Başkanlığı

Performans Göstergesi	Ölçü Birimi	2018	2019 Planlanan	2019 YS Gerç. Tahmini	2020 Hedef	2021 Tahmin	2022 Tahmin
14- Yabancı dilde eğitim veren program sayısı	Sayı	1	3	3	3	4	4

Göstergeye İlişkin Açıklama: Bu gösterge ile yabancı dilde eğitim veren program sayısının artırılması amaçlanmaktadır. 12 aylık dönemler halinde izlenecektir.

Hesaplama Yöntemi: UBYS sisteminde kayıtlı verilerle

Verinin Kaynağı: Öğrenci İşleri Daire Başkanlığı

Performans Göstergesi	Ölçü Birimi	2018	2019 Planlanan	2019 YS Gerç. Tahmini	2020 Hedef	2021 Tahmin	2022 Tahmin
15- Yabancı uyruklu akademisyen sayısı	Sayı	7	10	10	10	10	10

Göstergeye İlişkin Açıklama: Bu gösterge ile yabancı uyruklu öğretim elemanı sayılarına ilişkin veriler takip edilecektir. 12 aylık dönemler halinde izlenecektir.

Hesaplama Yöntemi: UBYS sisteminde kayıtlı veriler

Verinin Kaynağı: Personel Daire Başkanlığı

Performans Göstergesi	Ölçü Birimi	2018	2019 Planlanan	2019 YS Gerç. Tahmini	2020 Hedef	2021 Tahmin	2022 Tahmin
16- Yabancı uyruklu öğrenci sayısı	Sayı	593	900	954	1.100	1.700	2.500

Göstergeye İlişkin Açıklama: Bu gösterge ile yabancı uyruklu öğrenci sayısının artırılması amaçlanmaktadır. 12 aylık dönemler halinde izlenecektir.

Hesaplama Yöntemi: UBYS sisteminden elde edilen veriler

Verinin Kaynağı: Öğrenci İşleri Daire Başkanlığı

Alt Program Kapsamında Yürütülecek Faaliyet Maliyetleri

Faaliyetler	2019 Bütçe	2019 Harcama	2020 Bütçe	2021 Tahmin	2022 Tahmin
Doktora Öğrencilerine Yönelik Burs Hizmetleri	0	157.500	0	0	0
Bütçe İçi	0	157.500	0	0	0
Bütçe Dışı	0	0	0	0	0
Lisans Öğrencilerine Yönelik Burs Hizmetleri	0	52.500	0	0	0
Bütçe İçi	0	52.500	0	0	0
Bütçe Dışı	0	0	0	0	0
Yükseköğretim Kurumları Bilgi ve Kültürel Kaynaklarının Geliştirilmesi ve Erişimin Kolaylaştırılması	1.744.000	1.165.353	2.011.000	2.091.000	2.168.000
Bütçe İçi	1.744.000	1.165.353	2.011.000	2.091.000	2.168.000
Bütçe Dışı	0	0	0	0	0
Yükseköğretim Kurumları Birinci Öğretim	91.301.000	76.051.948	105.120.000	111.568.000	118.396.000
Bütçe İçi	91.301.000	76.051.948	105.120.000	111.568.000	118.396.000
Bütçe Dışı	0	0	0	0	0
Yükseköğretim Kurumları İkinci Öğretim	1.923.000	1.867.855	2.088.000	2.238.000	2.358.000
Bütçe İçi	1.923.000	1.867.855	2.088.000	2.238.000	2.358.000
Bütçe Dışı	0	0	0	0	0
Yükseköğretim Kurumları Tezsiz Yüksek Lisans	0	0	0	0	0
Bütçe İçi	0	0	0	0	0
Bütçe Dışı	0	0	0	0	0
Yükseköğretim Kurumları Uluslararası Ortak Eğitim ve Öğretim Programı	604.676	616.879	660.655	665.655	670.655
Bütçe İçi	0	0	0	0	0
Bütçe Dışı	604.676	616.879	660.655	665.655	670.655
Yükseköğretim Kurumları Uzaktan Eğitim	60.000	135.287	65.000	70.000	75.000
Bütçe İçi	60.000	135.287	65.000	70.000	75.000
Bütçe Dışı	0	0	0	0	0
Yükseköğretim Kurumları Yaz Okulları	0	0	0	0	0
Bütçe İçi	0	0	0	0	0
Bütçe Dışı	0	0	0	0	0
T O P L A M	95.632.676	80.047.321	109.944.655	116.632.655	123.667.655
Bütçe İçi	95.028.000	79.430.442	109.284.000	115.967.000	122.997.000
Bütçe Dışı	604.676	616.879	660.655	665.655	670.655

Faaliyetlere İlişkin Açıklamalar:

Doktora Öğrencilerine Yönelik Burs Hizmetleri

YÖK 100/2000 Doktora Bursu kapsamında, Burs almaya hak kazanan öğrencilere YÖK tarafından üniversitemize gönderilen tutarın ödenekleştirilerek aktarılması sağlanmaktadır.

Doktora ve Tıpta Uzmanlık Eğitimi

Enstitülerce, fakültelerden doktora programı açma taleplerinin istenilmesi ve gelen taleplerinin yetkili makamlara iletilmesi, Açılan doktora programlarına öğrenci alımı için ilana çıkılması, programların ders bilgi paketlerinin hazırlanarak BOLOGNA sayfasına girişlerinin yapılması, dönem içinde açılacak derslerin belirlenmesi, öğrencilerin yeterli, Tez Önerisi ve Tez İzleme Komitesi toplantılarının izlenmesi Doktora öğrencilerinin tez savunma ve mezuniyet işlemlerinin yapılmasına ilişkin iş, işlem ve süreçlere yönelik giderler bu faaliyet altında izlenecektir.

Fen ve Mühendislik Bilimleri Öğrencilerinin Uygulamalı Eğitimi	Fen ve Mühendislik Bilimleri Öğrencilerinin Uygulamalı Eğitimi yönelik, iş yeri eğitiminin eksiksiz yürütülmesi için gerekli önlemlerinin alınması, Öğrencilerin Genel Sağlık Sigortası İşlemlerinin aksatılmadan yapılması, lisans eğitimi alan öğrencilerimizin edindikleri teorik bilgiyi pekiştirmeleri, beceri ve deneyimlerini ilerletmeleri ve sektördeki yenilikleri tanımlarına ilişkin iş, işlem ve süreçlere yönelik giderleri bu faaliyet altında izlenecektir.
Lisans Öğrencilerine Yönelik Burs Hizmetleri	YÖK Destek Bursu kapsamında, Burs almaya hak kazanan öğrencilere YÖK tarafından üniversitemize gönderilen tutarın ödenekleştirilerek aktarılması sağlanmaktadır.
Yabancı Uyruklu Öğrenci Programı Kapsamında Yürütülen Hizmetler	Bartın Üniversitesi Yabancı Uyruklu Öğrencilerin Kabul ve Kayıt Esasları Yönergesine göre Üniversitemiz programlarına YÖK'e bildirilen kontenjanlar dahilinde Uluslararası öğrenci kayıtları yapılmakta olup, ihtiyacı olana Dil Eğitim Merkezinde Türkçe Eğitimi verilmektedir. Ayrıca bu öğrencilerin Üniversiteye uyumu kapsamında Uluslararası öğrenciler ve yurt dışı eğitim koordinatörlüğünün organizasyonunda oryantasyon eğitimi verilmektedir. Sağlık Kültür ve Spor Daire Başkanlığı bünyesinde bulunan kulüplere üye olmaları yönünde öğrenciler teşvik edilmektedir.
Yükseköğretim Kurumları Bilgi ve Kültürel Kaynaklarının Geliştirilmesi ve Erişimin Kolaylaştırılması	Üniversitemiz akademik, idari personel ile öğrencilerimizin eğitim, öğretim ve bilimsel araştırmalarında kullanılmak üzere basılı ve elektronik ortamda yayınların aboneliğinin yapılması ve satın alınmasına ilişkin iş, işlem ve süreçlere yönelik giderleri bu faaliyet altında izlenecektir.
Yükseköğretim Kurumları Birinci Öğretim	Üniversitemiz I. Öğretiminde 32 önlisans Programında 3683 öğrenci, 58 Lisans Programında 8191 öğrenci, 42 Lisansüstü Programda ise 1071 öğrenci olmak üzere toplam 132 programda 12.947 öğrenci öğrenim görmektedir. Bu çerçevedeki iş, işlem ve süreçlere yönelik giderler bu faaliyet altında izlenecektir.
Yükseköğretim Kurumları İkinci Öğretim	Üniversitemiz II. Öğretiminde 13 önlisans Programında 1645 öğrenci, 18 Lisans programında 3198 öğrenci, 1 Lisansüstü Programında ise 17 öğrenci olmak üzere toplam 32 programda 4860 öğrenci öğrenim görmektedir. Bu çerçevedeki iş, işlem ve süreçlere yönelik giderler bu faaliyet altında izlenecektir.
Yükseköğretim Kurumları Tezsiz Yüksek Lisans	Üniversitemizde 8 tezsiz yüksek lisans programında 198 öğrenci öğrenim görmektedir. Bu çerçevedeki iş, işlem ve süreçlere yönelik giderler bu faaliyet altında izlenecektir.
Yükseköğretim Kurumları Uzaktan Eğitim	Üniversitemiz lisans ve önlisans programlarında verilen ortak zorunlu dersler uzaktan eğitim yoluyla Uzaktan Eğitim Merkezi tarafından verilmektedir. Bununla birlikte Sosyal Bilimler Enstitü ve Fen Bilimleri Enstitü bünyesinde var olan Girişimcilik, Yönetim Bilişim Sistemleri, İşletme, Orman Mühendisliği ve Orman Endüstri Mühendisliği ABD uzaktan eğitim tezsiz yüksek lisans programları mevcuttur. Bu programlara kayıtlı olan öğrenciler Merkezimiz vasıtasıyla öğrenimlerini sürdürmektedir.

Alt Program Adı: ÖĞRETİM ELEMANLARININ MESLEKİ GELİŞİMİ

Alt Programın Kapsamı: Üniversitemiz bünyesinde Ağdacı Yerleşkesi, Kutlubey Yerleşkesi, Ulus Meslek Yüksekokulu ve Bartın Meslek Yüksekokulu Kurucası ile Yerleşkesi bulunmaktadır. Kurum, eğitim öğretiminin etkinliğini artırabilecek öğrenme ortamlarını yeterli ve uygun donanımına sahip olacak şekilde temin etmektedir. Üniversitemizde kütüphane ve dokümantasyon biriminin birçok veri tabanına üyeliği bulunmakta ve bu yolla öğretim elemanlarının bu veri tabanlarına erişim imkânı sağlanarak mesleki gelişimlerine katkı sunulmaktadır.

Eğiticilerin, öğrenci merkezli öğrenmeye yönelik mesleki gelişimlerini sağlayabilmek amacıyla, eğiticilerin eğitimi çalışmalarına önem verilmiştir. Bu amaçla birçok eğitim gerçekleştirilmiş, bu süreçte Üniversitemizdeki eğiticilerin hem mesleki gelişimlerinde sürekli iyileşme sağlanması, hem de öğrenci merkezli eğitimin yaygınlaştırılarak bir öğrenme kültürüne dönüşmesine katkıda bulunulması hedeflenmiştir. Ayrıca öğretim elemanlarının mesleki gelişimini artırmaya yönelik üniversitemiz 2019-2023 Stratejik Planında hedefler yer almakta olup öğretim elemanların bilimsel çalışmaları desteklenmektedir.

Alt Program Hedefi: Alanında yetkin, araştırmacı, bilgi üreten ve aktaran akademisyenler yetiştirilmesi

Performans Göstergeleri

Performans Göstergesi	Ölçü Birimi	2018	2019 Planlanan	2019 YS Gerç. Tahmini	2020 Hedef	2021 Tahmin	2022 Tahmin
1- SCI, SCI-Expanded, SSCI ve AHCI kapsamındaki dergilerde öğretim elemanı başına düşen yayın sayısı	Sayı	0,25	0,27	0,27	0,3	0,32	0,35

Göstergeye İlişkin Açıklama: SCI, SCI-Expanded, SSCI ve AHCI kapsamındaki dergilerde öğretim elemanı başına düşen yayın sayısının artırılması hedeflenmektedir. 12 aylık dönemler halinde izlenecektir.

Hesaplama Yöntemi: Web of Science' tan alınan veriler
Verinin Kaynağı: Kütüphane ve Dokümantasyon Daire Başkanlığı

Performans Göstergesi	Ölçü Birimi	2018	2019 Planlanan	2019 YS Gerç. Tahmini	2020 Hedef	2021 Tahmin	2022 Tahmin
2- YÖK tarafından öncelikli alanlarında sağlanan burslardan yararlanan doktora öğrenci sayısı	Sayı	9	11	11	14	17	20

Göstergeye İlişkin Açıklama: YÖK 100/2000 Doktora Bursundan faydalanan öğrenci sayısının artırılmasına yönelik çalışmalar yapılacaktır. 12 aylık dönemler halinde izlenecektir.

Hesaplama Yöntemi: Öğrenci İşleri Daire Başkanlığında kayıtlı veriler
Verinin Kaynağı: Öğrenci İşleri Daire Başkanlığı

Alt Program Kapsamında Yürütülecek Faaliyet Maliyetleri

Faaliyetler	2019 Bütçe	2019 Harcama	2020 Bütçe	2021 Tahmin	2022 Tahmin
T O P L A M	0	0	0	0	0
Bütçe İçi	0	0	0	0	0
Bütçe Dışı	0	0	0	0	0

Faaliyetlere İlişkin Açıklamalar:

Araştırma Görevlileri Yurtdışı Araştırma Bursu Hizmetleri	Üniversitemiz araştırma görevlilerinin kurum dışı fonlarca (TÜBİTAK vb.) desteklenen burs kazanmaları halinde 2547 sayılı Kanununa göre görevlendirme işlemleri yapılmaktadır.
Öğretim Elemanları Yurtdışı Yabancı Dil Bursu Hizmetleri	Üniversitemiz öğretim elemanlarının kurum dışı fonlarca (TÜBİTAK vb.) desteklenen yurt dışı yabancı dil bursu kazanmaları halinde 2547 sayılı Kanununa göre görevlendirme işlemleri yapılmaktadır.
Öğretim Üyesi Yetiştirme Programı ve Yurtdışı Destek Hizmetleri	Üniversitemize Öğretim Üyesi Yetiştirme Programı kapsamında atanan araştırma görevlileri, Milli Eğitim Bakanlığı tarafından yurtdışına gönderilen bursiyerlerin işlemleri 2547 sayılı Kanun, 1416 sayılı Kanun ve Yükseköğretim Kurulu Kararlarına göre yürütülmektedir.

Alt Program Adı: YÜKSEKÖĞRETİMDE ÖĞRENCİ YAŞAMI

Alt Programın Kapsamı: Üniversitemizde, öğrencilerimizin bilimsel ve sosyal yaşamlarını zenginleştirmek amacıyla çeşitli etkinlikler düzenlenmektedir. Bu etkinlikler aracılığı ile öğrencilerimiz bilimsel ve kültürel alanda kendini kanıtlamış sanatçı, bilim ve kültür insanları ile buluşmaktadır. Her yıl düzenlenen bahar şenliklerinde müzik, tiyatro, spor etkinlikleriyle öğrencilerimiz eğlenceli vakit geçirmektedir. Üniversitemizde FIFA onaylı futbol sahası, fitness salonu ve kapalı spor salonu bulunmaktadır. Öğrencilerimiz spor imkanlarından dilediğince yararlanabilmektedir. İl Kültür Müdürlüğü'nde yıl boyunca düzenli olarak tiyatro ve konser gibi etkinlikler düzenlenmektedir. Bartın Kültür, Sanat, Turizm ve Çilek Festivali her yıl Mayıs ayında Bartın Belediyesi tarafından düzenlenmektedir. Bartın'ın ulusal ve uluslararası platformlarda tanıtımını sağlayarak, Batı Karadeniz Bölgesi'nde yaşayan halkın festival ortamında kaynaşıp gerek yerel, gerek ulusal, gerekse uluslararası kültürel değerlerini paylaşmaları, yörenin turizm potansiyeline yönelik kültürel birikimlerin yansıtıldığı programlarla kültürel değerleri yaşatıcı ve yayıcı, sanatsal etkinlikleri destekleyici ve geliştirici, turizm değerlerini tanıtıcı amaçlarla düzenlenen festival zengin bir içerikle hazırlanmaktadır.

Alt Program Hedefi: Yükseköğretim öğrencilerine sunulan beslenme ve barınma hizmetlerinin kalitesinin artırılması; öğrencilerin kişisel ve sosyal gelişimi desteklenerek yaşam kalitesinin yükseltilmesi

Performans Göstergesi	Ölçü Birimi	2018	2019 Planlanan	2019 YS Gerç. Tahmini	2020 Hedef	2021 Tahmin	2022 Tahmin
1- Beslenme hizmetlerinden yararlanan öğrenci sayısı	Sayı	338.383	330.000	330.000	340.000	350.000	360.000

Göstergeye İlişkin Açıklama: Beslenme hizmetlerinden öğrencilerin daha fazla faydalanabilmesi amacıyla yapılacak çalışmalar bu gösterge ile takip edilecektir. On iki aylık dönemler halinde izlenecektir.

Hesaplama Yöntemi: Öğrencilere satılan yemek fişi sayısı

Verinin Kaynağı: Sağlık Kültür ve Spor Daire Başkanlığı

Performans Göstergesi	Ölçü Birimi	2018	2019 Planlanan	2019 YS Gerç. Tahmini	2020 Hedef	2021 Tahmin	2022 Tahmin
2- Öğrenci başına düşen sosyal donatı alanı	Metrekare	0,45	0,44	0,44	0,43	0,49	0,49

Göstergeye İlişkin Açıklama: Öğrencilere yönelik sosyal alanların iyileştirilmesine ilişkin çalışmalar bu gösterge ile izlenecektir. Altı aylık dönemler halinde izlenecektir.

Hesaplama Yöntemi: $\text{Kantin alanı (metre kare) + yemekhane alanı (metre kare) + spor alanı (metre kare) / Öğrenci sayısı}$

Verinin Kaynağı: Kütüphane ve Dokümantasyon Daire Başkanlığı

Performans Göstergesi	Ölçü Birimi	2018	2019 Planlanan	2019 YS Gerç. Tahmini	2020 Hedef	2021 Tahmin	2022 Tahmin
3- Öğrenci kulüp ve topluluk sayısı	Sayı	36	43	45	50	55	60

Göstergeye İlişkin Açıklama: Öğrenci kulüp ve toplulukları desteklenerek sayılarının artırılması sağlanacak ve yapılan çalışmalar bu göstergede izlenecektir. 12 aylık dönemler halinde izlenecektir.

Hesaplama Yöntemi: Sağlık Kültür ve Spor Daire Başkanlığı tarafından tutulan kayıtlar

Verinin Kaynağı: Sağlık Kültür ve Spor Daire Başkanlığı

Performans Göstergesi	Ölçü Birimi	2018	2019 Planlanan	2019 YS Gerç. Tahmini	2020 Hedef	2021 Tahmin	2022 Tahmin
4- Sosyal, kültürel ve sportif faaliyet sayısı	Sayı	166	170	170	180	190	200

Göstergeye İlişkin Açıklama: Öğrencilerin kişisel gelişimine yönelik olarak sosyal, kültürel ve sportif faaliyetler gerçekleştirilecek ve yapılan çalışmalar bu göstergede izlenecektir. Altı aylık dönemler halinde izlenecektir.

Hesaplama Yöntemi: Akademik Birimler ile Sağlık Kültür ve Spor Daire Başkanlığından alınan veriler

Verinin Kaynağı: Akademik Birimler, Sağlık Kültür ve Spor Daire Başkanlığı

Performans Göstergesi	Ölçü Birimi	2018	2019 Planlanan	2019 YS Gerç. Tahmini	2020 Hedef	2021 Tahmin	2022 Tahmin
5- Yükseköğretimde öğrenci başına beslenme harcaması	TL	8,18	9,63	9,63	11,34	11,88	12,42

Göstergeye İlişkin Açıklama: Üniversitemiz öğrencilerine yönelik öğrenci başına beslenme harcamaları bu göstergede izlenecektir. On iki aylık dönemler halinde izlenecektir.

Hesaplama Yöntemi: Yemek İhale Bedeli + KDV

Verinin Kaynağı: Sağlık Kültür ve Spor Daire Başkanlığı

Performans Göstergesi	Ölçü Birimi	2018	2019 Planlanan	2019 YS Gerç. Tahmini	2020 Hedef	2021 Tahmin	2022 Tahmin
6- Yükseköğretimde öğrenci yaşamından memnuniyet oranı	Oran	60,84	65	65	66	72	73

Göstergeye İlişkin Açıklama: Üniversitemiz öğrencilerinin sunulan hizmetlere ilişkin memnuniyetlerinin artırılmasına yönelik çalışmalar yapılacak ve memnuniyet anketi sonuçları bu göstergede izlenecektir. On iki aylık dönemler halinde izlenecektir.

Hesaplama Yöntemi: Her yılsonunda Kalite Koordinatörlüğü - Ölçme ve Değerlendirme Birimi tarafından yapılan memnuniyet anketlerinin SPSS Programı analizi ile hesaplanır.

Verinin Kaynağı: Kalite Koordinatörlüğü - Ölçme ve Değerlendirme Birimi

Performans Göstergesi	Ölçü Birimi	2018	2019 Planlanan	2019 YS Gerç. Tahmini	2020 Hedef	2021 Tahmin	2022 Tahmin
7- Yükseköğretimde öğrencilere sunulan sağlık hizmetinden yararlanan öğrenci sayısının toplam öğrenci sayısına oranı	Oran	0,03	0,07	0,07	0,08	0,09	0,1

Göstergeye İlişkin Açıklama: Üniversitemiz öğrencilerine sunulan sağlık hizmetlerine yönelik iyileştirmeler yapılarak daha fazla öğrencinin sağlık hizmetinden faydalanması sağlanacaktır. Sağlık hizmetinden faydalanan öğrenci sayısına ilişkin gerçekleştirmeler bu göstergede izlenecektir. Altı aylık dönemler halinde izlenecektir.

Hesaplama Yöntemi: Sağlık Hizmetinden Yararlanan Öğrenci Sayısı / Toplam Öğrenci Sayısı

Verinin Kaynağı: Sağlık Kültür ve Spor Daire Başkanlığı

Alt Program Kapsamında Yürütülecek Faaliyet Maliyetleri

Faaliyetler	2019 Bütçe	2019 Harcama	2020 Bütçe	2021 Tahmin	2022 Tahmin
Yükseköğretimde Beslenme Hizmetleri	999.000	1.637.530	1.086.000	1.164.000	1.227.000
Bütçe İçi	999.000	1.637.530	1.086.000	1.164.000	1.227.000
Bütçe Dışı	0	0	0	0	0
Yükseköğretimde Kültür ve Spor Hizmetleri	91.000	511.772	99.000	107.000	111.000
Bütçe İçi	91.000	511.772	99.000	107.000	111.000
Bütçe Dışı	0	0	0	0	0
Yükseköğretimde Öğrenci Yaşamına İlişkin Diğer Hizmetler	2.632.000	1.741.707	2.988.000	3.209.000	3.417.000
Bütçe İçi	2.632.000	1.741.707	2.988.000	3.209.000	3.417.000
Bütçe Dışı	0	0	0	0	0
T O P L A M	3.722.000	3.891.009	4.173.000	4.480.000	4.755.000
Bütçe İçi	3.722.000	3.891.009	4.173.000	4.480.000	4.755.000
Bütçe Dışı	0	0	0	0	0

Faaliyetlere İlişkin Açıklamalar:

Yükseköğretimde Barınma Hizmetleri

Yükseköğretimde Beslenme Hizmetleri

2547 sayılı Yükseköğretim Kanununun 47. Maddesi ile Yükseköğretim Kurumları Mediko-Sosyal Sağlık, Kültür ve Spor İşleri Dairesi Uygulama Yönetmeliği hükümleri çerçevesinde Üniversitemiz Sağlık, Kültür ve Spor Daire Başkanlığınca öğrencilerimizin, akademik ve idari personelimizin beslenme ihtiyaçları ihale yoluyla karşılanmaktadır. Bu amaçla Ağdacı, Kutlubey, Kurucaşile ve Ulus yerleşkelerinde yemek hizmeti verilmektedir. Bu çerçevedeki iş, işlem ve süreçlere yönelik giderler bu faaliyet altında izlenecektir.

Yükseköğretimde Kültür ve Spor Hizmetleri

2547 sayılı Yükseköğretim Kanununun 46. ve 47. maddeleri, Yükseköğretim Kurumları Mediko-Sosyal Sağlık, Kültür ve Spor İşleri Dairesi Uygulama Yönetmeliği hükümleri çerçevesinde Sağlık Kültür ve Spor Daire Başkanlığı öğrencilerin ilgi alanlarına göre boş zamanlarını değerlendirmelerini, yeni ilgi alanları ile birlikte dinlenme ve eğlence alışkanlığı kazanmalarını, isterlerse bu faaliyetlere katılmalarını temin etmek amacıyla sergi, konser, konferans, tiyatro ve benzeri sanat ve kültür alanlarında faaliyetlerin düzenlenmesini, Üniversite Sporları Federasyonu tarafından düzenlenen turnuvalarına katılımı ile her türlü spor organizasyonlarının yapılmasına ilişkin iş, işlem ve süreçlere yönelik giderleri bu faaliyet altında izlenecektir.

Yükseköğretimde Öğrenci Yaşamına İlişkin Diğer Hizmetler

2547 sayılı Yükseköğretim Kanununun 46. ve 47. maddeleri ile Yükseköğretim Kurumları Mediko-Sosyal Sağlık, Kültür ve Spor İşleri Dairesi Uygulama Yönetmeliği'nde görev ve sorumlulukları çerçevesinde sağlık kuruluşu, öğrencilerin sosyal, kültürel danışma ve rehberlik ile sosyal ihtiyaçlarının karşılanması sağlanmakta ve eğitim-öğretimin desteklenmesi amacıyla bu alanda uygulama ve araştırmalar yapılmaktadır.

Yükseköğretimde Sağlık Hizmetleri

2547 sayılı Kanun'un 46. ve 47. maddeleri ile Yükseköğretim Kurumları, Mediko-Sosyal Sağlık, Kültür Ve Spor İşleri Dairesi Uygulama Yönetmeliği gereği Üniversitemiz akademik, idari personel ile öğrencilerinin sağlık hizmetleri Ağdacı Yerleşkesinde yer alan Mediko-Sosyal Hizmetler ünitesi tarafından (1 tabip, 1 diyetisyen, 1 psikolog ile 2 hemşire tarafından) hizmet verilmekte olup, Üniversitemiz personeli ile bakmakla yükümlü oldukları yakınları ve öğrencilerin sağlık sorunlarının çözülmesi için gerekli tedbirleri alır. Bu çerçevede yapılacak iş, işlem ve süreçlere yönelik giderler bu faaliyet altında izlenecektir.

FAALİYET MALİYETLERİ TABLOSU

İdare Adı	BARTIN ÜNİVERSİTESİ
Program Adı	YÜKSEKÖĞRETİM HİZMETLERİ
Alt Program Adı	ÖN LİSANS EĞİTİMİ, LİSANS EĞİTİMİ VE LİSANSÜSTÜ EĞİTİM
Alt Program Hedefi	Mesleki yeterlilik sahibi ve gelişime açık mezunlar yetiştirilmesi
Faaliyet Adı	Yükseköğretim Kurumları Bilgi ve Kültürel Kaynaklarının Geliştirilmesi ve Erişimin Kolaylaştırılması
Açıklama	Üniversitemiz akademik, idari personel ile öğrencilerimizin eğitim, öğretim ve bilimsel araştırmalarında kullanılmak üzere basılı ve elektronik ortamda yayınların aboneliğinin yapılması ve satın alınmasına ilişkin iş, işlem ve süreçlere yönelik giderleri bu faaliyet altında izlenecektir.

EKONOMİK KOD	2019 Bütçe	2019 Harcama	2020 Bütçe	2021 Tahmin	2022 Tahmin
<i>Personel Giderleri</i>	746.000	535.684	886.000	951.000	1.014.000
<i>Sosyal Güvenlik Kurumuna Devlet Primi Giderleri</i>	115.000	82.503	136.000	146.000	155.000
<i>Mal ve Hizmet Alım Giderleri</i>	83.000	6.580	89.000	94.000	99.000
<i>Faiz Giderleri</i>					
<i>Cari Transferler</i>					
<i>Sermaye Giderleri</i>	800.000	540.586	900.000	900.000	900.000
<i>Sermaye Transferleri</i>					
<i>Borç Verme</i>					
BÜTÇE İÇİ TOPLAM KAYNAK	1.744.000	1.165.353	2.011.000	2.091.000	2.168.000
<i>Döner Sermaye</i>					
<i>Özel Hesap</i>					
<i>Diğer Bütçe Dışı Kaynak</i>					
BÜTÇE DIŞI TOPLAM KAYNAK					
FAALİYET MALİYETİ TOPLAMI	1.744.000	1.165.353	2.011.000	2.091.000	2.168.000

FAALİYET MALİYETLERİ TABLOSU

İdare Adı	BARTIN ÜNİVERSİTESİ
Program Adı	YÜKSEKÖĞRETİM HİZMETLERİ
Alt Program Adı	ÖN LİSANS EĞİTİMİ, LİSANS EĞİTİMİ VE LİSANSÜSTÜ EĞİTİM
Alt Program Hedefi	Mesleki yeterlilik sahibi ve gelişime açık mezunlar yetiştirilmesi
Faaliyet Adı	Yükseköğretim Kurumları Birinci Öğretim
Açıklama	Üniversitemiz I. Öğretiminde 32 Ön Lisans Programında 3683 öğrenci, 58 Lisans Programında 8191 öğrenci, 42 Lisansüstü Programda ise 1071 öğrenci olmak üzere toplam 132 programda 12.947 öğrenci öğrenim görmektedir. Bu çerçevedeki iş, işlem ve süreçlere yönelik giderler bu faaliyet altında izlenecektir.

EKONOMİK KOD	2019 Bütçe	2019 Harcama	2020 Bütçe	2021 Tahmin	2022 Tahmin
<i>Personel Giderleri</i>	62.642.000	45.005.820	72.143.000	77.532.000	82.574.000
<i>Sosyal Güvenlik Kurumuna Devlet Primi Giderleri</i>	8.309.000	6.114.603	9.693.000	10.418.000	11.091.000
<i>Mal ve Hizmet Alım Giderleri</i>	3.030.000	2.393.224	3.295.000	3.529.000	3.721.000
<i>Faiz Giderleri</i>					
<i>Cari Transferler</i>					
<i>Sermaye Giderleri</i>	17.320.000	22.538.301	19.989.000	20.089.000	21.010.000
<i>Sermaye Transferleri</i>					
<i>Borç Verme</i>					
BÜTÇE İÇİ TOPLAM KAYNAK	91.301.000	76.051.948	105.120.000	111.568.000	118.396.000
<i>Döner Sermaye</i>					
<i>Özel Hesap</i>					
<i>Diğer Bütçe Dışı Kaynak</i>					
BÜTÇE DIŞI TOPLAM KAYNAK					
FAALİYET MALİYETİ TOPLAMI	91.301.000	76.051.948	105.120.000	111.568.000	118.396.000

FAALİYET MALİYETLERİ TABLOSU

İdare Adı	BARTIN ÜNİVERSİTESİ
Program Adı	YÜKSEKÖĞRETİM HİZMETLERİ
Alt Program Adı	ÖN LİSANS EĞİTİMİ, LİSANS EĞİTİMİ VE LİSANSÜSTÜ EĞİTİM
Alt Program Hedefi	Mesleki yeterlilik sahibi ve gelişime açık mezunlar yetiştirilmesi
Faaliyet Adı	Yükseköğretim Kurumları İkinci Öğretim
Açıklama	Üniversitemiz II. Öğretiminde 13 Ön Lisans Programında 1645 öğrenci, 18 Lisans programında 3198 öğrenci, 1 Lisansüstü Programında ise 17 öğrenci olmak üzere toplam 32 programda 4860 öğrenci öğrenim görmektedir. Bu çerçevedeki iş, işlem ve süreçlere yönelik giderler bu faaliyet altında izlenecektir.

EKONOMİK KOD	2019 Bütçe	2019 Harcama	2020 Bütçe	2021 Tahmin	2022 Tahmin
<i>Personel Giderleri</i>	1.345.000	1.402.050	1.460.000	1.565.000	1.649.000
<i>Sosyal Güvenlik Kurumuna Devlet Primi Giderleri</i>	1.000		1.000	1.000	1.000
<i>Mal ve Hizmet Alım Giderleri</i>	577.000	465.805	627.000	672.000	708.000
<i>Faiz Giderleri</i>					
<i>Cari Transferler</i>					
<i>Sermaye Giderleri</i>					
<i>Sermaye Transferleri</i>					
<i>Borç Verme</i>					
BÜTÇE İÇİ TOPLAM KAYNAK	1.923.000	1.867.855	2.088.000	2.238.000	2.358.000
<i>Döner Sermaye</i>					
<i>Özel Hesap</i>					
<i>Diğer Bütçe Dışı Kaynak</i>					
BÜTÇE DIŞI TOPLAM KAYNAK					
FAALİYET MALİYETİ TOPLAMI	1.923.000	1.867.855	2.088.000	2.238.000	2.358.000

FAALİYET MALİYETLERİ TABLOSU

İdare Adı	BARTIN ÜNİVERSİTESİ
Program Adı	YÜKSEKÖĞRETİM HİZMETLERİ
Alt Program Adı	ÖN LİSANS EĞİTİMİ, LİSANS EĞİTİMİ VE LİSANSÜSTÜ EĞİTİM
Alt Program Hedefi	Mesleki yeterlilik sahibi ve gelişime açık mezunlar yetiştirilmesi
Faaliyet Adı	Yükseköğretim Kurumları Uluslararası Ortak Eğitim ve Öğretim Programı
Açıklama	

EKONOMİK KOD	2019 Bütçe	2019 Harcama	2020 Bütçe	2021 Tahmin	2022 Tahmin
<i>Personel Giderleri</i>					
<i>Sosyal Güvenlik Kurumuna Devlet Primi Giderleri</i>					
<i>Mal ve Hizmet Alım Giderleri</i>					
<i>Faiz Giderleri</i>					
<i>Cari Transferler</i>					
<i>Sermaye Giderleri</i>					
<i>Sermaye Transferleri</i>					
<i>Borç Verme</i>					
BÜTÇE İÇİ TOPLAM KAYNAK					
<i>Döner Sermaye</i>					
<i>Özel Hesap</i>	604.676	616.879	660.655	665.655	670.655
<i>Diğer Bütçe Dışı Kaynak</i>					
BÜTÇE DIŞI TOPLAM KAYNAK	604.676	616.879	660.655	665.655	670.655
FAALİYET MALİYETİ TOPLAMI	604.676	616.879	660.655	665.655	670.655

FAALİYET MALİYETLERİ TABLOSU

İdare Adı	BARTIN ÜNİVERSİTESİ
Program Adı	YÜKSEKÖĞRETİM HİZMETLERİ
Alt Program Adı	ÖN LİSANS EĞİTİMİ, LİSANS EĞİTİMİ VE LİSANSÜSTÜ EĞİTİM
Alt Program Hedefi	Mesleki yeterlilik sahibi ve gelişime açık mezunlar yetiştirilmesi
Faaliyet Adı	Yükseköğretim Kurumları Uzaktan Eğitim
Açıklama	Üniversitemiz lisans ve ön lisans programlarında verilen ortak zorunlu dersler uzaktan eğitim yoluyla Uzaktan Eğitim Merkezi tarafından verilmektedir. Bununla birlikte Sosyal Bilimler Enstitü ve Fen Bilimleri Enstitü bünyesinde var olan Girişimcilik, Yönetim Bilişim Sistemleri, İşletme, Orman Mühendisliği ve Orman Endüstri Mühendisliği ABD uzaktan eğitim tezsiz yüksek lisans programları mevcuttur. Bu programlara kayıtlı olan öğrenciler Merkezimiz vasıtasıyla öğrenimlerini sürdürmektedir.

EKONOMİK KOD	2019 Bütçe	2019 Harcama	2020 Bütçe	2021 Tahmin	2022 Tahmin
<i>Personel Giderleri</i>	42.000	135.287	45.000	49.000	52.000
<i>Sosyal Güvenlik Kurumuna Devlet Primi Giderleri</i>					
<i>Mal ve Hizmet Alım Giderleri</i>	18.000		20.000	21.000	23.000
<i>Faiz Giderleri</i>					
<i>Cari Transferler</i>					
<i>Sermaye Giderleri</i>					
<i>Sermaye Transferleri</i>					
<i>Borç Verme</i>					
BÜTÇE İÇİ TOPLAM KAYNAK	60.000	135.287	65.000	70.000	75.000
<i>Döner Sermaye</i>					
<i>Özel Hesap</i>					
<i>Diğer Bütçe Dışı Kaynak</i>					
BÜTÇE DIŞI TOPLAM KAYNAK					
FAALİYET MALİYETİ TOPLAMI	60.000	135.287	65.000	70.000	75.000

FAALİYET MALİYETLERİ TABLOSU

İdare Adı	BARTIN ÜNİVERSİTESİ
Program Adı	YÜKSEKÖĞRETİM HİZMETLERİ
Alt Program Adı	YÜKSEKÖĞRETİMDE ÖĞRENCİ YAŞAMI
Alt Program Hedefi	Yükseköğretim öğrencilerine sunulan beslenme ve barınma hizmetlerinin kalitesinin artırılması; öğrencilerin kişisel ve sosyal gelişimi desteklenerek yaşam kalitesinin yükseltilmesi
Faaliyet Adı	Yükseköğretimde Beslenme Hizmetleri
Açıklama	2547 sayılı Yükseköğretim Kanununun 47. maddesi ile Yükseköğretim Kurumları Mediko-Sosyal Sağlık, Kültür ve Spor İşleri Dairesi Uygulama Yönetmeliği hükümleri çerçevesinde Üniversitemiz Sağlık, Kültür ve Spor Daire Başkanlığınca öğrencilerimizin, akademik ve idari personelimizin beslenme ihtiyaçları ihale yoluyla karşılanmaktadır. Bu amaçla Ağdacı, Kutlubey, Kurucaşile ve Ulus yerleşkelerinde yemek hizmeti verilmektedir. Bu çerçevedeki iş, işlem ve süreçlere yönelik giderler bu faaliyet altında izlenecektir.

EKONOMİK KOD	2019 Bütçe	2019 Harcama	2020 Bütçe	2021 Tahmin	2022 Tahmin
<i>Personel Giderleri</i>					
<i>Sosyal Güvenlik Kurumuna Devlet Primi Giderleri</i>					
<i>Mal ve Hizmet Alım Giderleri</i>	999.000	1.637.530	1.086.000	1.164.000	1.227.000
<i>Faiz Giderleri</i>					
<i>Cari Transferler</i>					
<i>Sermaye Giderleri</i>					
<i>Sermaye Transferleri</i>					
<i>Borç Verme</i>					
BÜTÇE İÇİ TOPLAM KAYNAK	999.000	1.637.530	1.086.000	1.164.000	1.227.000
<i>Döner Sermaye</i>					
<i>Özel Hesap</i>					
<i>Diğer Bütçe Dışı Kaynak</i>					
BÜTÇE DIŞI TOPLAM KAYNAK					
FAALİYET MALİYETİ TOPLAMI	999.000	1.637.530	1.086.000	1.164.000	1.227.000

FAALİYET MALİYETLERİ TABLOSU

İdare Adı	BARTIN ÜNİVERSİTESİ
Program Adı	YÜKSEKÖĞRETİM HİZMETLERİ
Alt Program Adı	YÜKSEKÖĞRETİMDE ÖĞRENCİ YAŞAMI
Alt Program Hedefi	Yükseköğretim öğrencilerine sunulan beslenme ve barınma hizmetlerinin kalitesinin artırılması; öğrencilerin kişisel ve sosyal gelişimi desteklenerek yaşam kalitesinin yükseltilmesi
Faaliyet Adı	Yükseköğretimde Kültür ve Spor Hizmetleri
Açıklama	2547 sayılı Yükseköğretim Kanununun 46. ve 47. maddeleri, Yükseköğretim Kurumları Mediko-Sosyal Sağlık, Kültür ve Spor İşleri Dairesi Uygulama Yönetmeliği hükümleri çerçevesinde Sağlık Kültür ve Spor Daire Başkanlığı öğrencilerin ilgi alanlarına göre boş zamanlarını değerlendirmelerini, yeni ilgi alanları ile birlikte dinlenme ve eğlence alışkanlığı kazanmalarını, isterlerse bu faaliyetlere katılmalarını temin etmek amacıyla sergi, konser, konferans, tiyatro ve benzeri sanat ve kültür alanlarında faaliyetlerin düzenlenmesini, Üniversite Sporları Federasyonu tarafından düzenlenen turnuvalarına katılımı ile her türlü spor organizasyonlarının yapılmasına ilişkin iş, işlem ve süreçlere yönelik giderleri bu faaliyet altında izlenecektir.

EKONOMİK KOD	2019 Bütçe	2019 Harcama	2020 Bütçe	2021 Tahmin	2022 Tahmin
<i>Personel Giderleri</i>					
<i>Sosyal Güvenlik Kurumuna Devlet Primi Giderleri</i>					
<i>Mal ve Hizmet Alım Giderleri</i>	91.000	511.772	99.000	107.000	111.000
<i>Faiz Giderleri</i>					
<i>Cari Transferler</i>					
<i>Sermaye Giderleri</i>					
<i>Sermaye Transferleri</i>					
<i>Borç Verme</i>					
BÜTÇE İÇİ TOPLAM KAYNAK	91.000	511.772	99.000	107.000	111.000
<i>Döner Sermaye</i>					
<i>Özel Hesap</i>					
<i>Diğer Bütçe Dışı Kaynak</i>					
BÜTÇE DIŞI TOPLAM KAYNAK					
FAALİYET MALİYETİ TOPLAMI	91.000	511.772	99.000	107.000	111.000

FAALİYET MALİYETLERİ TABLOSU

İdare Adı	BARTIN ÜNİVERSİTESİ
Program Adı	YÜKSEKÖĞRETİM HİZMETLERİ
Alt Program Adı	YÜKSEKÖĞRETİMDE ÖĞRENCİ YAŞAMI
Alt Program Hedefi	Yükseköğretim öğrencilerine sunulan beslenme ve barınma hizmetlerinin kalitesinin artırılması; öğrencilerin kişisel ve sosyal gelişimi desteklenerek yaşam kalitesinin yükseltilmesi
Faaliyet Adı	Yükseköğretimde Öğrenci Yaşamına İlişkin Diğer Hizmetler
Açıklama	2547 sayılı Yükseköğretim Kanununun 46. ve 47. Maddeleri ile Yükseköğretim Kurumları Mediko-Sosyal Sağlık, Kültür ve Spor İşleri Dairesi Uygulama Yönetmeliği'nde görev ve sorumlulukları çerçevesinde sağlık kuruluşu, öğrencilerin sosyal, kültürel danışma ve rehberlik ile sosyal ihtiyaçlarının karşılanması sağlanmakta ve eğitim-öğretimin desteklenmesi amacıyla bu alanda uygulama ve araştırmalar yapılmaktadır.

EKONOMİK KOD	2019 Bütçe	2019 Harcama	2020 Bütçe	2021 Tahmin	2022 Tahmin
<i>Personel Giderleri</i>	2.123.000	1.423.102	2.422.000	2.602.000	2.772.000
<i>Sosyal Güvenlik Kurumuna Devlet Primi Giderleri</i>	347.000	223.848	391.000	420.000	448.000
<i>Mal ve Hizmet Alım Giderleri</i>	162.000	94.757	175.000	187.000	197.000
<i>Faiz Giderleri</i>					
<i>Cari Transferler</i>					
<i>Sermaye Giderleri</i>					
<i>Sermaye Transferleri</i>					
<i>Borç Verme</i>					
BÜTÇE İÇİ TOPLAM KAYNAK	2.632.000	1.741.707	2.988.000	3.209.000	3.417.000
<i>Döner Sermaye</i>					
<i>Özel Hesap</i>					
<i>Diğer Bütçe Dışı Kaynak</i>					
BÜTÇE DIŞI TOPLAM KAYNAK					
FAALİYET MALİYETİ TOPLAMI	2.632.000	1.741.707	2.988.000	3.209.000	3.417.000

FAALİYETLER DÜZEYİNDE BARTIN ÜNİVERSİTESİ PERFORMANS PROGRAMI MALİYETİ

PROGRAM SINIFLANDIRMASI	2020			2021			2022		
	BÜTÇE İÇİ	BÜTÇE DIŞI	TOPLAM	BÜTÇE İÇİ	BÜTÇE DIŞI	TOPLAM	BÜTÇE İÇİ	BÜTÇE DIŞI	TOPLAM
YÜKSEKÖĞRETİM HİZMETLERİ	113.457.000	660.655	114.117.655	120.447.000	665.655	121.112.655	127.752.000	670.655	128.422.655
ÖN LİSANS EĞİTİMİ, LİSANS EĞİTİMİ VE LİSANSÜSTÜ EĞİTİM	109.284.000	660.655	109.944.655	115.967.000	665.655	116.632.655	122.997.000	670.655	123.667.655
Yükseköğretim Kurumları Bilgi ve Kültürel Kaynaklarının Geliştirilmesi ve Erişimin Kolaylaştırılması	2.011.000	0	2.011.000	2.091.000	0	2.091.000	2.168.000	0	2.168.000
Yükseköğretim Kurumları Birinci Öğretim	105.120.000	0	105.120.000	111.568.000	0	111.568.000	118.396.000	0	118.396.000
Yükseköğretim Kurumları İkinci Öğretim	2.088.000	0	2.088.000	2.238.000	0	2.238.000	2.358.000	0	2.358.000
Yükseköğretim Kurumları Uluslararası Ortak Eğitim ve Öğretim Programı	0	660.655	660.655	0	665.655	665.655	0	670.655	670.655
Yükseköğretim Kurumları Uzaktan Eğitim	65.000	0	65.000	70.000	0	70.000	75.000	0	75.000
YÜKSEKÖĞRETİMDE ÖĞRENCİ YAŞAMI	4.173.000	0	4.173.000	4.480.000	0	4.480.000	4.755.000	0	4.755.000
Yükseköğretimde Beslenme Hizmetleri	1.086.000	0	1.086.000	1.164.000	0	1.164.000	1.227.000	0	1.227.000
Yükseköğretimde Kültür ve Spor Hizmetleri	99.000	0	99.000	107.000	0	107.000	111.000	0	111.000
Yükseköğretimde Öğrenci Yaşamına İlişkin Diğer Hizmetler	2.988.000	0	2.988.000	3.209.000	0	3.209.000	3.417.000	0	3.417.000
GENEL TOPLAM	113.457.000	660.655	114.117.655	120.447.000	665.655	121.112.655	127.752.000	670.655	128.422.655

EKONOMİK SINIFLANDIRMA DÜZEYİNDE BARTIN ÜNİVERSİTESİ PERFORMANS PROGRAMI MALİYETİ

EKONOMİK KOD	2020				2021				2022			
	HİZMET PROGRAMLARI TOPLAM	YÖNETİM VE DESTEK PROGRAMI	PROGRAM DIŞI GİDERLER	TOPLAM	HİZMET PROGRAMLARI TOPLAM	YÖNETİM VE DESTEK PROGRAMI	PROGRAM DIŞI GİDERLER	TOPLAM	HİZMET PROGRAMLARI TOPLAM	YÖNETİM VE DESTEK PROGRAMI	PROGRAM DIŞI GİDERLER	TOPLAM
<i>Personel Giderleri</i>	76.956.000			76.956.000	82.699.000			82.699.000	88.061.000			88.061.000
<i>Sosyal Güvenlik Kurumuna Devlet Primi Giderleri</i>	10.221.000			10.221.000	10.985.000			10.985.000	11.695.000			11.695.000
<i>Mal ve Hizmet Alım Giderleri</i>	5.391.000			5.391.000	5.774.000			5.774.000	6.086.000			6.086.000
<i>Faiz Giderleri</i>				0				0				0
<i>Cari Transferler</i>				0				0				0
<i>Sermaye Giderleri</i>	20.889.000			20.889.000	20.989.000			20.989.000	21.910.000			21.910.000
<i>Sermaye Transferleri</i>				0				0				0
<i>Borç Verme</i>				0				0				0
<i>Yedek Ödenekler</i>				0				0				0
BÜTÇE İÇİ TOPLAM KAYNAK	113.457.000	0	0	113.457.000	120.447.000	0	0	120.447.000	127.752.000	0	0	127.752.000
<i>Döner Sermaye</i>				0				0				0
<i>Özel Hesap</i>	660.655			660.655	665.655			665.655	670.655			670.655
<i>Diğer Bütçe Dışı Kaynak</i>				0				0				0
BÜTÇE DIŞI TOPLAM KAYNAK	660.655	0	0	660.655	665.655	0	0	665.655	670.655	0	0	670.655
GENEL TOPLAM	114.117.655	0	0	114.117.655	121.112.655	0	0	121.112.655	128.422.655	0	0	128.422.655

BARTIN ÜNİVERSİTESİ YÖNETİM VE DESTEK PROGRAMI FAALİYETLER DÜZEYİNDE PERFORMANS PROGRAMI MALİYETİ

PROGRAM SINIFLANDIRMASI	2020			2021			2022		
	BÜTÇE İÇİ	BÜTÇE DIŞI	TOPLAM	BÜTÇE İÇİ	BÜTÇE DIŞI	TOPLAM	BÜTÇE İÇİ	BÜTÇE DIŞI	TOPLAM
YÖNETİM VE DESTEK PROGRAMI	19.388.000	0	19.388.000	20.528.000	0	20.528.000	21.978.000	0	21.978.000
TEFTİŞ, DENETİM VE DANIŞMANLIK HİZMETLERİ	681.500	0	681.500	845.000	0	845.000	1.002.000	0	1.002.000
<i>Hukuki Danışmanlık ve Muhakemat Hizmetleri</i>	520.500	0	520.500	672.000	0	672.000	817.000	0	817.000
<i>İç Denetim</i>	161.000	0	161.000	173.000		173.000	185.000		185.000
ÜST YÖNETİM, İDARİ VE MALİ HİZMETLER	18.706.500	0	18.706.500	19.683.000	0	19.683.000	20.976.000	0	20.976.000
<i>Bilgi Teknolojilerine Yönelik Faaliyetler</i>	2.702.000	0	2.702.000	2.643.000	0	2.643.000	3.015.000	0	3.015.000
<i>Diğer Destek Hizmetleri</i>	97.000	0	97.000	104.000	0	104.000	109.000	0	109.000
<i>Engellilerin Erişebilirliğinin Sağlanması</i>	1.000	0	1.000	1.000	0	1.000	1.000	0	1.000
<i>Genel Destek Hizmetleri</i>	3.876.000	0	3.876.000	4.189.000	0	4.189.000	4.465.000	0	4.465.000
<i>İnşaat ve Yapı İşlerinin Yürütülmesi</i>	3.380.500	0	3.380.500	3.453.000	0	3.453.000	3.512.000	0	3.512.000
<i>İnsan Kaynakları Yönetimine İlişkin Faaliyetler</i>	3.331.000	0	3.331.000	3.576.000	0	3.576.000	3.794.000	0	3.794.000
<i>Özel Kalem Hizmetleri</i>	4.320.000	0	4.320.000	4.643.000	0	4.643.000	4.937.000	0	4.937.000
<i>Strateji Geliştirme ve Mali Hizmetler</i>	999.000	0	999.000	1.074.000	0	1.074.000	1.143.000	0	1.143.000
GENEL TOPLAM	19.388.000	0	19.388.000	20.528.000	0	20.528.000	21.978.000	0	21.978.000

FAALİYETLERDEN SORUMLU HARCAMA BİRİMLERİ

İdare Adı

BARTIN ÜNİVERSİTESİ

Yıl

2020 (Cumhurbaşkanı Teklifi)

PROGRAM	ALT PROGRAM	FAALİYET	SORUMLU HARCAMA BİRİMİ
ARAŞTIRMA, GELİŞTİRME VE YENİLİK	YÜKSEKÖĞRETİMDE BİLİMSEL ARAŞTIRMA VE GELİŞTİRME	Yükseköğretim Kurumlarının Bilimsel Araştırma Projeleri	Özel Kalem (Rektörlük)
YÜKSEKÖĞRETİM HİZMETLERİ	ÖN LİSANS EĞİTİMİ, LİSANS EĞİTİMİ VE LİSANSÜSTÜ EĞİTİM	Yükseköğretim Kurumları Bilgi ve Kültürel Kaynaklarının Geliştirilmesi ve Erişimin Kolaylaştırılması	Kütüphane ve Dokümantasyon Daire Başkanlığı
		Yükseköğretim Kurumları Birinci Öğretim	İdari ve Mali İşler Daire Başkanlığı, Yapı İşleri ve Teknik Daire Başkanlığı, Bartın Üniversitesi Sağlık Bilimleri Fakültesi, Bartın Sağlık Hizmetleri Meslek Yüksekokulu, Fen Bilimleri Enstitüsü, Fen Fakültesi, Mühendislik Fakültesi, Bartın Orman Fakültesi, Sosyal Bilimler Enstitüsü, Eğitim Bilimleri Enstitüsü, Eğitim Fakültesi, İktisadi ve İdari Bilimler Fakültesi, Edebiyat Fakültesi, Bartın Üniversitesi Spor Bilimleri Fakültesi Dekanlığı, İslami İlimler Fakültesi, Bartın Üniversitesi Yabancı Diller Yüksekokulu, Bartın Meslek Yüksekokulu, Ulus Meslek Yüksekokulu
		Yükseköğretim Kurumları İkinci Öğretim	İdari ve Mali İşler Daire Başkanlığı, Bartın Üniversitesi Sağlık Bilimleri Fakültesi, Bartın Sağlık Hizmetleri Meslek Yüksekokulu, Fen Fakültesi, Mühendislik Fakültesi, Eğitim Bilimleri Enstitüsü, İktisadi ve İdari Bilimler Fakültesi, Edebiyat Fakültesi, Bartın Üniversitesi Spor Bilimleri Fakültesi Dekanlığı, İslami İlimler Fakültesi, Bartın Üniversitesi Yabancı Diller Yüksekokulu, Bartın Meslek Yüksekokulu, Ulus Meslek Yüksekokulu
		Yükseköğretim Kurumları Uzaktan Eğitim	Fen Bilimleri Enstitüsü, Sosyal Bilimler Enstitüsü, Edebiyat Fakültesi, Bartın Meslek Yüksekokulu
	YÜKSEKÖĞRETİMDE ÖĞRENCİ YAŞAMI	Yükseköğretimde Beslenme Hizmetleri	Sağlık, Kültür ve Spor Daire Başkanlığı
		Yükseköğretimde Kültür ve Spor Hizmetleri	Sağlık, Kültür ve Spor Daire Başkanlığı
Yükseköğretimde Öğrenci Yaşamına İlişkin Diğer Hizmetler		Sağlık, Kültür ve Spor Daire Başkanlığı, Öğrenci İşleri Daire Başkanlığı	

YÖNETİM VE DESTEK PROGRAMI	TEFTİŞ, DENETİM VE DANIŞMANLIK HİZMETLERİ	Hukuki Danışmanlık ve Muhakemat Hizmetleri	Hukuk Müşavirliği
		İç Denetim	İç Denetim Birimi
	ÜST YÖNETİM, İDARİ VE MALİ HİZMETLER	Bilgi Teknolojilerine Yönelik Faaliyetler	Bilgi İşlem Daire Başkanlığı
		Diğer Destek Hizmetleri	İdari ve Mali İşler Daire Başkanlığı
		Engellilerin Erişebilirliğinin Sağlanması	Yapı İşleri ve Teknik Daire Başkanlığı
		Genel Destek Hizmetleri	Özel Kalem (Genel Sekreterlik), İdari ve Mali İşler Daire Başkanlığı
		İnsan Kaynakları Yönetimine İlişkin Faaliyetler	Personel Daire Başkanlığı
		İnşaat ve Yapı İşlerinin Yürütülmesi	Yapı İşleri ve Teknik Daire Başkanlığı
		Özel Kalem Hizmetleri	Özel Kalem (Rektörlük)
		Strateji Geliştirme ve Mali Hizmetler	Strateji Geliştirme Daire Başkanlığı

PERFORMANS GÖSTERGELERİNİN İZLENMESİNDEN SORUMLU BİRİMLER

PROGRAM	ALT PROGRAM HEDEFİ	PERFORMANS GÖSTERGELERİ	SORUMLU BİRİM
ARAŞTIRMA, GELİŞTİRME VE YENİLİK	ARAŞTIRMA ALTYAPILARI	Araştırma altyapısı projesi tamamlanma oranı	
	YÜKSEKÖĞRETİMDE BİLİMSEL ARAŞTIRMA VE GELİŞTİRME	Ar-ge'ye harcanan bütçenin toplam bütçeye oranı	Özel Kalem (Rektörlük)
		Ar-ge sonucu ortaya çıkan ürünlere ilişkin alınan patent sayısı	Özel Kalem (Rektörlük)
		Ar-ge sonucu ticarileştirilen ürün sayısı	Özel Kalem (Rektörlük)
		Araştırma merkezleri gelir miktarı	Özel Kalem (Rektörlük)
		Araştırma merkezlerinin sanayi ile yaptığı proje sayısı	Özel Kalem (Rektörlük)
		BAP kapsamında desteklenen araştırma projeleri sayısı	Özel Kalem (Rektörlük)
		Öğretim elemanı başına düşen ar-ge proje sayısı	Özel Kalem (Rektörlük)
		Patent, faydalı model ve endüstriyel tasarım başvuru sayısı	Özel Kalem (Rektörlük)
		Ulusal ve uluslararası kuruluşlar tarafından desteklenen ar-ge projesi sayısı	Özel Kalem (Rektörlük)
		Uluslararası endekslerde yer alan bilimsel yayın sayısı	Kütüphane ve Dokümantasyon Daire Başkanlığı
HAYAT BOYU ÖĞRENME	YÜKSEKÖĞRETİM KURUMLARI SÜREKLİ EĞİTİM FAALİYETLERİ	Dezavantajlı gruplara yönelik sosyal entegrasyon ve kapsayıcılığa ilişkin yapılan faaliyet sayısı	Özel Kalem (Rektörlük)
		Eğitim programlarına başvuran kişi sayısı	Öğrenci İşleri Daire Başkanlığı
		Mezunlara yönelik gerçekleştirilen faaliyet sayısı	Öğrenci İşleri Daire Başkanlığı
		Sürekli Eğitim Merkezi (SEM) ve Dil Merkezi (DİLMER) tarafından mesleki eğitime yönelik verilen sertifika sayısı	Özel Kalem (Rektörlük)
		Tamamlanan sosyal sorumluluk projeleri sayısı	Özel Kalem (Rektörlük)
		Üniversitenin çevrecilik alanlarında aldığı ödül sayısı	Özel Kalem (Rektörlük)
YÜKSEKÖĞRETİM HİZMETLERİ	ÖĞRETİM ELEMANLARININ MESLEKİ GELİŞİMİ	SCI, SCI-Expanded, SSCI ve AHCI kapsamındaki dergilerde öğretim elemanı başına düşen yayın sayısı	Kütüphane ve Dokümantasyon Daire Başkanlığı
		YÖK tarafından öncelikli alanlarında sağlanan burslardan yararlanan doktora öğrenci sayısı	Öğrenci İşleri Daire Başkanlığı
		Doktora eğitimini tamamlayanların sayısı	Öğrenci İşleri Daire Başkanlığı
		Eğitim bilimleri kontenjan doluluk oranı	Öğrenci İşleri Daire Başkanlığı

ÖN LİSANS EĞİTİMİ, LİSANS EĞİTİMİ VE LİSANSÜSTÜ EĞİTİM	Eğitimin program süresinde bitirilme oranı	Öğrenci İşleri Daire Başkanlığı
	Fen bilimleri kontenjan doluluk oranı	Öğrenci İşleri Daire Başkanlığı
	Kütüphanede bulunan basılı ve elektronik kaynak sayısı	Kütüphane ve Dokümantasyon Daire Başkanlığı
	Kütüphanede bulunan öğrenci başına düşen basılı ve elektronik kaynak sayısı	Kütüphane ve Dokümantasyon Daire Başkanlığı
	Kütüphaneden yararlanan kişi sayısı	Kütüphane ve Dokümantasyon Daire Başkanlığı
	Lisansüstü öğrencilerin toplam öğrenciler içindeki payı	Öğrenci İşleri Daire Başkanlığı
	Öğrenci başına düşen eğitim alanı	Yapı İşleri ve Teknik Daire Başkanlığı
	Öğrenci başına düşen kapalı alan	Yapı İşleri ve Teknik Daire Başkanlığı
	Öğrenci değişim programlarından yararlanan öğrencilerin oranı	Özel Kalem (Rektörlük)
	Öğretim üyesi başına düşen öğrenci sayısı	Öğrenci İşleri Daire Başkanlığı
	Sağlık bilimleri kontenjan doluluk oranı	Öğrenci İşleri Daire Başkanlığı
	Sosyal bilimler kontenjan doluluk oranı	Öğrenci İşleri Daire Başkanlığı
	Teknokent veya Teknoloji Transfer Ofisi (TTO) projelerine katılan öğrenci sayısı	Özel Kalem (Rektörlük)
	Yabancı dilde eğitim veren program sayısı	Öğrenci İşleri Daire Başkanlığı
	Yabancı uyruklu akademisyen sayısı	Personel Daire Başkanlığı
	Yabancı uyruklu öğrenci sayısı	Öğrenci İşleri Daire Başkanlığı
	Yan dal ve çift ana dal programından mezun olanların toplam mezun sayısına oranı	Öğrenci İşleri Daire Başkanlığı
	Beslenme hizmetlerinden yararlanan öğrenci sayısı	Sağlık, Kültür ve Spor Daire Başkanlığı
	Öğrenci başına düşen sosyal donatı alanı	Sağlık, Kültür ve Spor Daire Başkanlığı
	Öğrenci kulüp ve topluluk sayısı	Sağlık, Kültür ve Spor Daire Başkanlığı
Sosyal, kültürel ve sportif faaliyet sayısı	Bartın Üniversitesi	
Yükseköğretimde öğrenci başına beslenme harcaması	Sağlık, Kültür ve Spor Daire Başkanlığı	
Yükseköğretimde öğrenci yaşamından memnuniyet oranı	Özel Kalem (Rektörlük)	
Yükseköğretimde öğrencilere sunulan sağlık hizmetinden yararlanan öğrenci sayısının toplam öğrenci sayısına oranı	Sağlık, Kültür ve Spor Daire Başkanlığı	

ALT PROGRAM HEDEFLERİ VE STRATEJİK PLAN İLİŞKİSİ

PROGRAM ADI	ALT PROGRAM ADI	ALT PROGRAM HEDEFLERİ	İLİŞKİLİ OLDUĞU STRATEJİK AMAÇ
HAYAT BOYU ÖĞRENME	YÜKSEKÖĞRETİM KURUMLARI SÜREKLİ EĞİTİM FAALİYETLERİ	Toplumun tüm kesimlerine ihtiyaç duyduğu alanlarda eğitimler verilmesi, kamu kurum ve kuruluşları, özel sektör ve uluslararası kuruluşlarla işbirliğinin gelişmesine katkıda bulunulması	Bölgesel Kalkınmaya Yönelik Sosyal, Kültürel ve Bilimsel Faaliyetleri Arttırmak
ARAŞTIRMA, GELİŞTİRME VE YENİLİK	YÜKSEKÖĞRETİMDE BİLİMSEL ARAŞTIRMA VE GELİŞTİRME	Yükseköğretim kurumlarında inovasyon amaçlı bilimsel çalışmaların artırılması	Bilimsel Araştırma ve Yayın Faaliyetlerini Nitelik ve Nicelik Yönünden Geliştirmek Üniversite Genelinde Girişimci ve Yenilikçi Faaliyetleri Yaygınlaştırmak ve Kurumsallaştırmak
	ARAŞTIRMA ALTYAPILARI	Ülkemizin bilgi birikiminin artırılmasına ve teknolojik gelişimine katkıda bulunmak üzere yükseköğretim kurumlarında araştırma altyapılarının kurulması ve kapasitelerinin güçlendirilmesi	Bilimsel Araştırma ve Yayın Faaliyetlerini Nitelik ve Nicelik Yönünden Geliştirmek
YÜKSEKÖĞRETİM HİZMETLERİ	ÖN LİSANS EĞİTİMİ, LİSANS EĞİTİMİ VE LİSANSÜSTÜ EĞİTİM	Mesleki yeterlilik sahibi ve gelişime açık mezunlar yetiştirilmesi	Katılımcı Yönetim ve Organizasyon Yapısı ile Kurum Kültürünü Geliştirmek Öğrenci Merkezli Eğitimle Öğrenci Başarısını Arttırmak
	ÖĞRETİM ELEMANLARININ MESLEKİ GELİŞİMİ	Alanında yetkin, araştırmacı, bilgi üreten ve aktaran akademisyenler yetiştirilmesi	Bilimsel Araştırma ve Yayın Faaliyetlerini Nitelik ve Nicelik Yönünden Geliştirmek
	YÜKSEKÖĞRETİMDE ÖĞRENCİ YAŞAMI	Yükseköğretim öğrencilerine sunulan beslenme ve barınma hizmetlerinin kalitesinin artırılması; öğrencilerin kişisel ve sosyal gelişimi desteklenerek yaşam kalitesinin yükseltilmesi	Katılımcı Yönetim ve Organizasyon Yapısı ile Kurum Kültürünü Geliştirmek Bölgesel Kalkınmaya Yönelik Sosyal, Kültürel ve Bilimsel Faaliyetleri Arttırmak