



BARTIN ÜNİVERSİTESİ

Uzaktan Eğitim Uygulama ve Araştırma merkezi

[2019-2023]
Stratejik Planı

İçindekiler

İçindekiler	1
Tablolar Dizini	2
Şekiller Dizini	2
DURUM ANALİZİ	3
1.1. Kurumsal (Birim) Tarihçe	3
1.2. Paydaş Analizi	4
1.2.1. Paydaşların Tespiti ve Önceliklendirilmesi	4
1.2.2. Paydaşların Değerlendirilmesi	5
1.2. Paydaş Etki / Önem Matrisi	7
1.2.1. Paydaş Görüşlerinin Alınması ve Değerlendirilmesi	7
1.3. İnsan Kaynakları Yetkinlik Analizi	8
1.3.1. Eğitim ve Gelişim İhtiyaçlarının Belirlenmesi ve Değerlendirilmesi	8
1.3.2. 2018 Yılında Düzenlenen Hizmet İçi Eğitim ve Seminerler	9
1.3.3. 2018 Yılı Sonu İtibarıyla Birimlerden Gelen Hizmet İçi Eğitim Talepleri	10
1.3.4. BÜ-UZEM Örgüt Yapısı	11
1.4. Teknoloji ve Fiziksel Kaynak Analizi	12
1.4.1 Fiziksel Kaynak Analizi	12
1.4.2. Teknolojik Alt Yapı Analizi	13
1.4.2.1. Yazılım Altyapısı	13
1.4.2.2. Donanım Altyapısı	15
1.5. Akademik Faaliyetler Analizi	17
1.6. GZFT (Güçlü Yönler, Zayıf Yönler, Fırsatlar, Tehditler) Analizi	19
1.6.1. Üstünlükler	19
1.6.2. Zayıflıklar	19
1.6.3. Tehditler	19
1.6.4. Fırsatlar	19
GELECEĞE BAKIŞ	20
2.1. Misyon	20
2.2. Vizyon	20
2.3. Temel Değerler	21
STRATEJİ GELİŞTİRME, AMAÇ, HEDEF VE STRATEJİLERİN BELİRLENMESİ	22
3.1. Amaçlar	22

3.2. Hedefler.....	22
3.3. Göstergeler.....	23

Tablolar Dizini

Tablo 1. Paydaş Önceliklendirme Tablosu	4
Tablo 2. Paydaş-Ürün Hizmet Matrisi	5
Tablo 3. Paydaş etki/önem matrisi	7
Tablo 4. Merkez çalışanlarının unvan ve görevleri	11
Tablo 5. Yönetim Kurulu.....	11
Tablo 6. Yayın Komisyonu	12
Tablo 7. Kalite Komisyonu.....	12
Tablo 8. Kullanılan yazılımlar	14
Tablo 9. Kullanılan Donanımlar	15
Tablo 10. Akademik faaliyetler Analizi.....	17
Tablo 11. Hedef kartı 2 -BUZEM.....	23
Tablo 12. Hedef Kartı 6 –AR-GE	23
Tablo 13. Hedef kartı 7-BUZEM.....	24
Tablo 14. Hedef kartı 8-BUZEM.....	24
Tablo 15. Hedef Kartı 10-AR-GE ve BUZEM	25
Tablo 16. Hedef kartı 11–AR-GE.....	25
Tablo 17. Hedef Kartı 13-AR-GE	25
Tablo 18. Hedef Kartı 21 - AR-GE ve BUZEM.....	26
Tablo 19. Hedef Kartı 23–AR-GE ve BUZEM.....	26

Şekiller Dizini

Şekil 1. Lisans ve Önlisans Programlarımız	3
Şekil 2. Uzaktan eğitim bünyesindeki programlar ve dersler	3
Şekil 3. İç paydaşlarımızla gerçekleştirilen toplantılardan görüntüler.....	8
Şekil 4. Eğitim ve Seminerlerden Örnek Görüntüler.....	10
Şekil 5. Eğitimcilerin Eğitimi: Eğitimde Teknoloji Entegrasyonu ve MS Office Eğitimi Programından Görüntüler	10
Şekil 6. Öğretim elemanlarına yönelik eğitimlerimizden örnek görüntüler	10
Şekil 7. Teşkilat Şeması	11
Şekil 8. Ana stüdyomuzdan görüntüler.....	13
Şekil 9. Diğer stüdyomuzdan görüntüler	13
Şekil 10. Kullanılan yazılımlardan örnek görüntüler	14
Şekil 11. İletişim ortamlarından örnek görüntüler.....	15
Şekil 12. Kullanılan donanımlardan görüntüler	16

I. BÖLÜM

DURUM ANALİZİ

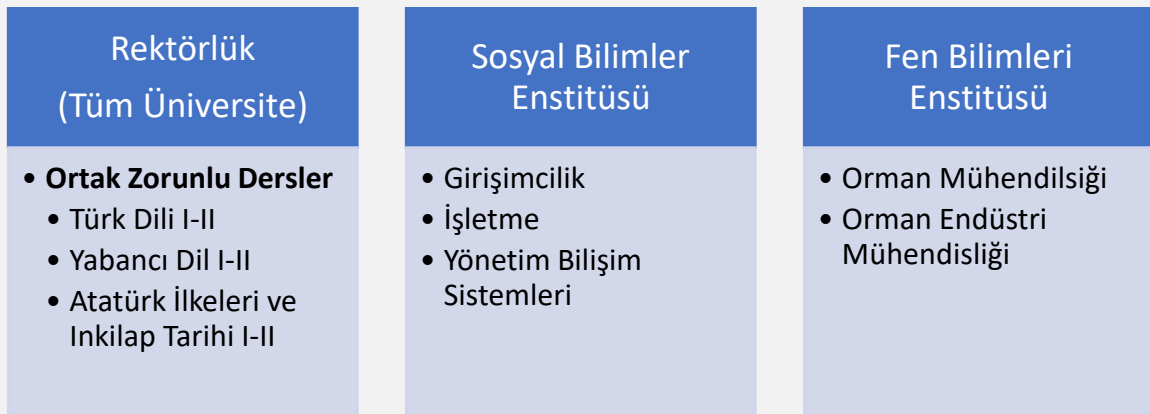
1.1. Kurumsal (Birim) Tarihçe

Sınırları ortadan kaldıran, öğrenme hızı esnekliğine sahip Uzaktan Eğitim Sistemi ile Bartın Üniversitesi'nin öğretim üyesi kadrosunu buluşturan Bartın Üniversitesi Uzaktan Eğitim Uygulama ve Araştırma Merkezi, 05.07.2010 tarihinde kurularak çalışmalarına başlamıştır. Bartın Üniversitesi Uzaktan Eğitim Uygulama ve Araştırma Merkezi (BÜ-UZEM), yükseköğrenim görmek isteyen gençler, yoğun iş temposundan dolayı üniversiteye gitme zaman bulamayan çalışanlar, kişisel gelişimine önem veren ve kariyerini ilerletmek isteyenler için hazırlanmış zaman ve mekândan bağımsız bir eğitim programı sunmayı amaçlamaktadır.

İlk kurulduğunda 2 lisans ve 1 önlisans programına hizmet veren merkezimiz bünyesinde halen fen ve sosyal bilimler enstitüsü kapsamında 5 tezsiz yüksek lisans programı bulunmaktadır. Ayrıca üniversitemiz genelinde ortak zorunlu dersler (Türk Dili, Yabancı Dil, Atatürk İlkeleri ve İnkılap Tarihi) merkezimiz bünyesinde verilmektedir. İlerleyen zamanlarda lisansüstü düzeyinde farklı programların açılması ve ihtiyaçlar doğrultusunda sertifika programları açılması planlanmaktadır.



Şekil 1. Lisans ve Önlisans Programlarımız



Şekil 2. Uzaktan eğitim bünyesindeki programlar ve dersler

1.2. Paydaş Analizi

Paydaş analizinin amacı Bartın Üniversitesi Uzaktan Eğitim Uygulama ve Araştırma Merkezi'nin paydaşlarının kimler olduğu, bu paydaşların etki ve önem derecelerinin neler olduğu, beklentilerinin belirlenmesi ve bunların sürdürülebilir değer üreterek rekabet avantajı sağlama potansiyelini ortaya koymaktır. Paydaş analizinin ilk aşamasında merkezimizin paydaşları tespit edilmiş ve bu paydaşlar önceliklendirilmiştir.

Paydaş analizi kapsamında, üniversitenin sunduğu ürün ve hizmetlerle paydaşlar ilişkilendirilmiştir. Öncelikli paydaşlarla gerçekleştirilebilecek çalışmaların belirlenmesi için paydaş etki/önem matrisi hazırlanmıştır.

1.2.1. Paydaşların Tespiti ve Önceliklendirilmesi

Paydaşların belirlenmesinde, üretilen ürün ve hizmetlerin kimler tarafından kullanıldığı, ilişkinin ne düzeyde olduğu, etkilenme şekli ve durumu dikkate alınmıştır. Bu çerçevede paydaşlar, iç ve dış paydaş olmak üzere iki grupta ele alınmıştır. Bu değerlendirmelerde, öğrencilerin iç paydaş mı yoksa dış paydaş mı sayılacağı hassasiyetle tartışılmıştır. Paydaşların etki ve önem derecesi dikkate alınarak stratejik plan ekibi tarafından puanlanıp önem derecesine göre oluşturulan sıralama Tablo 1'de belirtilmiştir.

Tablo 1. Paydaş Önceliklendirme Tablosu

Paydaş adı	İç/Dış Paydaş	Önem Derecesi	Etki Derecesi	Önceliği
Bartın Üniversitesi Rektörlüğü	İç Paydaş	5	5	1
Genel Sekreterlik	İç paydaş	5	5	1
Uzaktan eğitim Öğrencileri	İç Paydaş	5	5	1
Bartın Üniversitesi öğrencileri	İç Paydaş	5	5	2
Lisansüstü öğrenci adayları	Dış Paydaş	5	5	1
Kursiyer adayları	Dış Paydaş	4	4	2
Akademik personel	İç Paydaş	5	5	1
İdari Personel	İç Paydaş	5	5	1
Bartın Üniversitesi Fakülte/MYO/YO Sekreterlikleri	İç Paydaş	5	5	1
Enstitü Müdürlükleri	İç Paydaş	5	5	1
Bilgi İşlem Daire Başkanlığı	İç Paydaş	5	5	1
Öğrenci İşleri Daire Başkanlığı	İç Paydaş	5	5	1
Strateji Geliştirme Daire Başkanlığı	İç Paydaş	5	4	1
Sürekli Eğitim Uygulama ve Araştırma Merkezi	İç Paydaş	4	4	2
Ulusal ve Uluslararası Açık ve Uzaktan Eğitim Merkezleri	Dış Paydaş	3	3	3
YÖK	Dış Paydaş	5	4	2
TBMM	Dış Paydaş	4	4	2
Milli Eğitim Bakanlığı	Dış Paydaş	5	4	4
Diğer Bakanlıklar	Dış Paydaş	4	3	3
Sayıştay	Dış Paydaş	4	4	1
Tedarikçiler	Dış Paydaş	4	3	3
Devlet daireleri personeli	Dış Paydaş	3	3	3
Dernek ve Vakıflar	Dış Paydaş	3	2	4

1.2.2. Paydaşların Değerlendirilmesi

Önceliklendirilen paydaşlar detaylı ve kapsamlı olarak değerlendirilmiştir. Paydaş analizi kapsamında üniversitemizin sunduğu ürün ve hizmetlerle paydaşlar ilişkilendirilmiştir. Paydaşların hangi ürün ve hizmetlerle ilgili oldukları ayrıntılı bir şekilde değerlendirilerek paydaş-ürün/ hizmet matrisi Tablo 2’de gösterilmiştir.

Tablo 2. Paydaş-Ürün Hizmet Matrisi

Ürün-Hizmetler Paydaşlar	Eğitim-Öğretim						Araştırma-Geliştirme		Girişimcilik			Toplumsal Katkı	
	Ortak Zorunlu Dersler	Uzaktan Tezsiz Lisansüstü eğitim	Uzaktan Eğitim Öğrencileri	Sertifika Programları	E-öğrenme materyalleri	E-öğrenme Teknolojileri	BAP Projeleri	TÜBİTAK, Kalkınma Bakanlığı, AB vb. Projeler	Girişimcilik Uzaktan Eğitim Yüksek Lisans	Girişimcilik Eğitimleri ve Sertifika Programları	Kamu-Özel Sektör Proje İşbirliği	Sosyal sorumluluk projelerine destek olmak	Bölgesel Kalkınmaya Destek
Bartın Üniversitesi Rektörlüğü	✓	✓	✓	✓	✓	✓	✓	✓	✓	✓	✓	✓	
Genel Sekreterlik	✓	✓	✓	✓	✓	✓	✓	✓	✓	✓	✓	✓	
Uzaktan eğitim Öğrencileri			✓		✓	✓	✓	✓		✓	✓	✓	✓
Bartın Üniversitesi öğrencileri	✓	✓	✓	✓	✓	✓	✓	✓	✓	✓	✓	✓	✓
Lisansüstü öğrenci adayları	✓	✓		✓	✓	✓	✓	✓	✓	✓	✓	✓	✓
Kursiyer adayları				✓	✓	✓	✓	✓	✓	✓	✓	✓	✓
Akademik personel	✓	✓	✓	✓	✓	✓	✓	✓	✓	✓	✓	✓	✓
İdari personel	✓	✓	✓	✓	✓	✓	✓	✓	✓	✓	✓		
Bartın Üniversitesi Fakülte/MYO/YO Sekreterlikleri	✓		✓		✓	✓							
Enstitü Müdürlükleri		✓			✓	✓			✓	✓	✓		
Bilgi İşlem Daire Başkanlığı	✓	✓	✓	✓	✓	✓			✓	✓			
Öğrenci İşleri Daire Başkanlığı	✓	✓	✓	✓	✓	✓			✓	✓			
Strateji Geliştirme Daire Başkanlığı	✓	✓	✓	✓	✓	✓	✓	✓	✓	✓	✓		
Sürekli Eğitim Uygulama ve Araştırma Merkezi				✓	✓		✓	✓		✓	✓	✓	✓

Ulusal ve Uluslararası Açık ve Uzaktan Eğitim Merkezleri					✓	✓		✓			✓		
YÖK	✓	✓	✓	✓	✓	✓	✓	✓	✓	✓	✓	✓	✓
TÜBİTAK								✓			✓		
TBMM	✓	✓	✓	✓				✓	✓	✓	✓	✓	✓
Millî Eğitim Bakanlığı	✓	✓	✓	✓			✓	✓	✓	✓	✓	✓	✓
Diğer Bakanlıklar				✓		✓	✓	✓	✓	✓	✓	✓	✓
Sayıştay	✓	✓		✓		✓	✓	✓	✓	✓	✓		
Tedarikçiler						✓					✓	✓	✓
Devlet daireleri personeli		✓	✓	✓					✓	✓	✓	✓	✓
Dernek ve Vakıflar										✓	✓	✓	✓

1.2. Paydaş Etki / Önem Matrisi

Öncelikli paydaşlarla gerçekleştirilecek çalışmaların belirlenmesi için paydaş önceliklendirme tablosundan yararlanarak paydaş etki/önem matrisi Tablo 3'te sunulmuştur.

Tablo 3. Paydaş etki/önem matrisi

Etki Düzeyi / Önem Düzeyi	ZAYIF	GÜÇLÜ
DÜŞÜK	İZLE <ul style="list-style-type: none"> ▪ Vakıf ve Dernekler ▪ Ulusal ve Uluslararası Açık ve Uzaktan Eğitim Merkezleri 	BİLGİLENDİR <ul style="list-style-type: none"> ▪ Kursiyer adayları ▪ Devlet daireleri personeli
YÜKSEK	ÇIKARLARINI GÖZET, ÇALIŞMALARINA DAHİL ET <ul style="list-style-type: none"> ▪ Tedarikçiler ▪ Diğer Bakanlıklar 	BİRLİKTE ÇALIŞ <ul style="list-style-type: none"> ▪ Bartın Üniversitesi Rektörlüğü ▪ Genel Sekreterlik ▪ Uzaktan eğitim Öğrencileri ▪ Bartın Üniversitesi öğrencileri ▪ Lisansüstü öğrenci adayları ▪ Kursiyer adayları ▪ Akademik personel ▪ İdari Personel ▪ Bartın Üniversitesi ▪ Fakülte/MYO/YO Sekreterlikleri ▪ Enstitü Müdürlükleri ▪ Bilgi İşlem Daire Başkanlığı ▪ Öğrenci İşleri Daire Başkanlığı ▪ Strateji Geliştirme Daire Başkanlığı ▪ YÖK ▪ TÜBİTAK ▪ TBMM ▪ Millî Eğitim Bakanlığı

1.2.1. Paydaş Görüşlerinin Alınması ve Değerlendirilmesi

Paydaşların görüş ve önerilerini belirlemek amacıyla toplantılar düzenlenmiştir. Paydaşların görüş ve önerileri doğrultusunda 2019-2023 dönemi stratejik planı hazırlanmasında üniversitemizin mevcut durumu ve beklentilerinin yansıtılmasına özen gösterilmiştir. İç paydaşların görüşlerinin belirlenmesinde sadece üniversitenin personeline sunduğu fiziki ve sosyal imkânlarla mali haklara ilişkin görüş, öneri ve beklentilerin değil, ürün ve hizmet sunumunun kalitesinin artırılmasına yönelik değerlendirmeler de dikkate alınmıştır.

Bu çerçevede iç ve dış paydaşların beklentileri ve görüşleri doğrultusunda kaliteli hizmet sunulması hedeflenmiştir. Stratejik planda bu beklenti ve önerilere uygun amaç ve hedeflere yer verilmiştir.



Şekil 3. İç paydaşlarımızla gerçekleştirilen toplantılardan görüntüler

1.3. İnsan Kaynakları Yetkinlik Analizi

İnsan kaynakları yetkinlik analizinde, üniversite personeline ilişkin nicel veriler ile personelin sahip olduğu niteliklere ilişkin analizlerin yapılması amaçlanmıştır. Öncelikle, iş analizleri kapsamında birimlerde görev yapan personelin görev tanımları ve birimlere ait iş akış şemaları birimlerce hazırlanarak web sayfalarında ilan edilmiştir. Yetkinlik değerlendirmesinde temel olarak yönetici değerlendirmesi yöntemi kullanılmıştır. Böylece, yönetici, kendisine bağlı personeli, görevin ve pozisyonun gerektirdiği yetkinlik gereksinimlerini dikkate alarak değerlendirmiştir.

1.3.1. Eğitim ve Gelişim İhtiyaçlarının Belirlenmesi ve Değerlendirilmesi

1-Bartın Üniversitesi Uzaktan Eğitim Uygulama ve Araştırma Merkezi'nde mevcut akademik personel incelendiğinde en fazla Öğr. Gör. Dr. unvanına sahip personelin görev yaptığı görülmektedir. Bu doğrultuda öğretim tasarımı, içerik geliştirme, uzaktan eğitim gibi konularda uzmanlaşmış Öğr. Gör. unvanlarında akademik personele ihtiyaç bulunmaktadır.

Diğer taraftan, merkezimin iş birliği içerisinde olduğu Sosyal Bilimler ve Fen bilimleri Enstitüsü bünyesindeki programlarda en fazla Dr. Öğr. Üyesi unvanına sahip akademik personel bulunmaktadır. Ortak zorunlu derslerin verilmesinde görevli akademik personel dağılımı da incelendiğinde ise en fazla Öğr. Gör. unvanlarında akademik personel ders vermektedir.

2-Akademik personelin bilgi, beceri ve tutumlarını yansıtmaya açısından en güçlü yetkinliklerinin;

- Üniversitenin hedeflerine, kurum çıkarlarına ve iş etiğine uygun çalışma,
- Uzmanlaştıkları alanlarda güçlü bilgi birikimine sahip olma,
- Bilgi ve birikimini öğrenciye aktarma isteği ve gayreti taşıma,
- İletişim becerisi,
- Kurumun mevzuat bilgisine sahip olma konularında olduğu görülmektedir.

3- İdari personelin bilgi, beceri ve tutumlarını yansıtırma açısından en güçlü yetkinliklerinin;

- İletişim becerisi,
- Öğrenmeye açık olma,
- Verilen görevleri zamanında yapma,
- Sorumluluk sahibi olma,
- Mevzuat bilgisine sahip olma konularında olduğu görülmektedir.

4- Akademik personelin pozisyonlar/görevler için yetkinlik gereksinimlerine ilişkin tespitler yapılmıştır. Buna göre akademik personele ilişkin en çok gereksinim duyulan konular aşağıda sıralanmıştır:

- Akademik personelin gelişimine yönelik eğitimler düzenlenmesi.
- Uluslararası yayın yapmak için dil eğitimi ihtiyacı.
- Proje hazırlama bilgisini arttırmaya yönelik eğitimler sunulması.
- Uzaktan eğitimle ilgili kongre, konferanslara katılımın özendirilmesi.

5- İdari personelin pozisyonlar/görevler için yetkinlik gereksinimlerine ilişkin tespitler yapılmıştır. Buna göre idari personele ilişkin en çok gereksinim duyulan konular aşağıda sıralanmıştır:

- İdari personelin gelişimine yönelik eğitimlerin düzenlenmesi.
- Kurum kültürünün yerleşmesinin sağlanması.
- Teknoloji bilgisi ve yeterliliklerinin artırılmasına yönelik eğitimlerin düzenlenmesi.
- Kurum içi veya kurum dışı eğitimlere katılımın özendirilmesi.
- Verilen kurum içi eğitimlerin uygulamaya dökülmesi.

1.3.2. 2018 Yılında Düzenlenen Hizmet İçi Eğitim ve Seminerler

Bartın Üniversitesi Uzaktan Eğitim Uygulama ve Araştırma Merkezi'nce bölüm ve birim koordinatörlerine, merkezimiz bünyesinde ders veren öğretim elemanlarına yönelik 17 seminer/toplantı etkinliği gerçekleştirilmiştir. Ayrıca merkezimiz akademik personeli tarafından İslami İlimler Fakültesi akademik ve idari personeline ISO 9001:2015 Kalite Yönetim Sistemi akreditasyon programı kapsamında yüz yüze ve uzaktan eğitim yoluyla "Eğiticilerin Eğitimi: Eğitimde Teknoloji Entegrasyonu ve MS Office Eğitimi" verilmiştir.





Şekil 4. Eğitim ve Seminerlerden Örnek Görüntüler



Şekil 5. Eğitimcilerin Eğitimi: Eğitimde Teknoloji Entegrasyonu ve MS Office Eğitimi Programından Görüntüler



Şekil 6. Öğretim elemanlarına yönelik eğitimlerimizden örnek görüntüler

1.3.3. 2018 Yılı Sonu İtibarıyla Birimlerden Gelen Hizmet İçi Eğitim Talepleri

Üniversitemiz birimlerince merkezimizden talep edilen eğitimler; teknoloji kullanımına yönelik Eğitimcilerin Eğitimi-Eğitimde Teknoloji Entegrasyonu ve MS Office Eğitimi, öğrencilerin uzaktan eğitime uyum süresince Uzaktan eğitime yönelik Oryantasyon eğitimleri, öğrencilerin gelişimine yönelik Sürekli Eğitim Uygulama ve Araştırma Merkezi ile iş birliği içerisinde kişisel gelişim eğitimleridir.

Bartın Üniversitesi Uzaktan Eğitim Uygulama ve Araştırma Merkezi'ne ilişkin örgüt yapısı aşağıda belirtilmiştir:

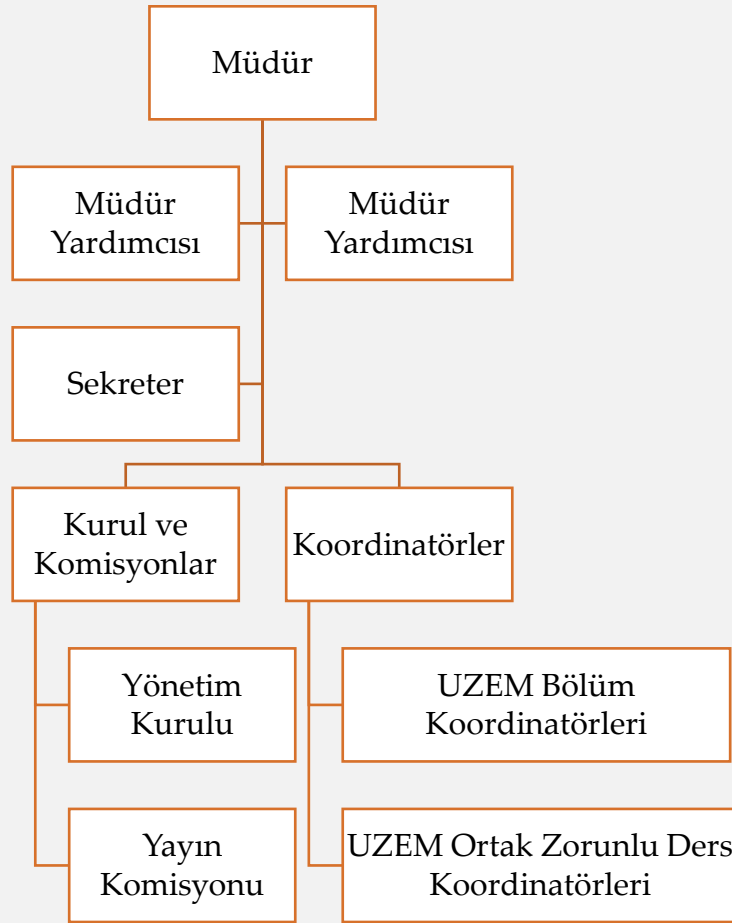


1.3.4. BÜ-UZEM Örgüt Yapısı

Merkezimizde 1 müdür, 1 müdür yardımcısı, 1 redaktör, 2 akademik personel ve 1 bilgisayar işletmeni (Sürekli Eğitim Uygulama ve Araştırma Merkezi ile ortak) görev yapmaktadır. Merkez çalışanlarının unvan ve görev dağılımı şu şekildedir:

Tablo 4. Merkez çalışanlarının unvan ve görevleri

Müdür	Dr. Öğr. Üyesi Barış ÇUKURBAŞI
Müdür Yardımcısı	Dr. Öğr. Üyesi Aslı EYECİOĞLU ÖZMUTLU
Redaktör	Dr. Öğr. Üyesi Can ŞEN
Grafik-Animasyon-Öğretim Tasarımı	Öğr. Gör. Dr. Mustafa Fidan
Video-Öğretim Tasarımı	Öğr. Gör. Dr. Murat Debbağ
Sekreter	Bilg. İşlet. Dürdane Akkaş



Şekil 7. Teşkilat Şeması

Bununla birlikte, merkezimiz yönetim Kurulunda 1 Başkan, 4 üye ve 1 sekreter bulunmaktadır.

Tablo 5. Yönetim Kurulu

Müdür (Başkan)	Dr. Öğr. Üyesi Barış ÇUKURBAŞI
Üye	Prof. Dr. Hatice Selma ÇELİKYAY
Üye	Dr. Öğr. Üyesi Hande KÜÇÜKÖNDER
Üye	Dr. Öğr. Üyesi Hüseyin KAYGIN

Üye
Sekreter (Raportör)

Dr. Öğr. Üyesi İhsan Çağatay ULUS
Dürdane AKKAŞ

Uzaktan öğretim hizmetlerine yönelik eğitim-öğretim faaliyetlerinin yürütülmesi, denetlenmesi ve geliştirilmesine yönelik incelemeleri yapma, yayın kural ve haklarını belirleme, kararlar alma ve raporlama işlemlerini yayın komisyonu yürütmektedir.

Tablo 6. Yayın Komisyonu

Başkan	Dr. Öğr. Üyesi Aslı EYECİOĞLU ÖZMUTLU
Üye	Dr. Öğr. Üyesi Hande KÜÇÜKÖNDER
Üye	Dr. Öğr. Üyesi İhsan Çağatay ULUS
Üye	Dr. Öğr. Üyesi Can ŞEN
Üye	Öğr. Gör. Dr. Mustafa FİDAN

Merkezimizin kalite komisyonu 1 başkan ve 3 üyeden oluşmaktadır. Kalite komisyonunun görevleri, üniversitemizin ve birimin stratejik planı, merkezimizin “yaşam boyu öğrenme ve sınırsız öğrenme” esası doğrultusunda eğitim, araştırma, toplumsal katkı ve girişimcilikle ilgili kalitenin geliştirilmesi için iç ve dış kalite güvence sisteminin kurulması ve bu kapsamda elde edilen çalışmalarını yapmaktır. Kalite Komisyonu üyeleri Aşağıda Tablo 7’de verilmiştir.

Tablo 7. Kalite Komisyonu

Başkan	Dr. Öğr. Üyesi Aslı EYECİOĞLU ÖZMUTLU
Üye	Dr. Öğr. Üyesi Can Şen
Üye	Öğr. Gör. Dr. Murat Debbağ
Üye	Öğr. Gör. Dr. Mustafa FİDAN

1.4. Teknoloji ve Fiziksel Kaynak Analizi

1.4.1 Fiziksel Kaynak Analizi

Bartın Üniversitesi Uzaktan Uygulama ve Araştırma Merkezine yönelik stüdyo ve odalar Ağdacı kampüsünde bulunan Orman Fakültesi binasında yer almaktadır.

Uzaktan Uygulama ve Araştırma Merkezi’nde eğitim-öğretim ortamlarının yürütülmesinde 20 kişilik 24 metrekairelik bir derslik/stüdyo ve öğretim elemanlarının içerik hazırlayabilmeleri için 9 metrekairelik bir stüdyo da bulunmaktadır. Bunun yanında 1 müdür odası, 1 müdür yardımcısı odası, 1 akademik personel (3 kişilik) odası ve eğitsel içeriklerin düzenlenmesi için 1 çalışma odası bulunmaktadır.



Şekil 8. Ana stüdyomuzdan görüntüler



Şekil 9. Diğer stüdyomuzdan görüntüler

1.4.2. Teknolojik Alt Yapı Analizi

Bartın Üniversitesi Uzaktan Uygulama ve Araştırma Merkezi olarak ilgili teknolojiler doğrultusunda yazılım ve donanım alt yapısı sürekli yenilenmektedir.

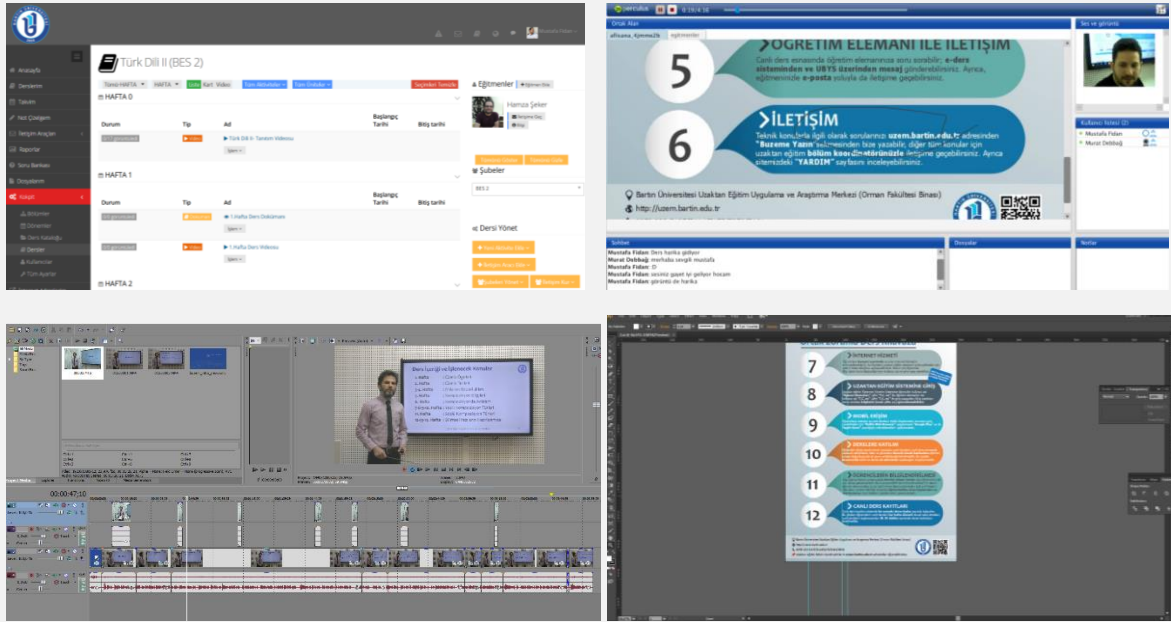
1.4.2.1. Yazılım Altyapısı

Merkezimiz uzaktan eğitimde kullanılan yeni yazılım teknolojilerini takip etmektedir. Üniversitenin bütçesi doğrultusunda ve ilgili teknolojik gelişmeler doğrultusunda eğitim-öğretim faaliyetlerinin verimli bir şekilde yürütülmesi için uzaktan eğitim öğrenme yönetim sistemini ihtiyaçlar dahilinde yenilemektedir. Uzaktan eğitim-öğretim faaliyetleri Akademik Öğrenme Yönetim Sistemi (ALMS) teknolojisi ile sağlanmaktadır. ALMS birçok kurumda kullanılan ve Üniversite Bilgi Yönetim Sistemi (UBYS) sistemiyle entegre olarak çalışan bir

öğrenme yönetim sistemidir. UBYs'nin, ALMS sistemi ile senkronizasyonu gerçekleştirilerek, öğrencilerimizin UBYs öğrenci hesapları ile uzaktan eğitim hizmetlerini gerçekleştirebilmelerini sağlamaktadır. Böylece UBYs içerisindeki değişikliklerin hızlı bir şekilde ALMS'ye aktarılmasıyla uzaktan eğitim yoluyla verilen ders bilgilerinin her zaman güncel olması sağlanmaktadır. Uzaktan eğitimde derslerin yürütülmesinde ve ders içeriklerinin geliştirilmesinde kullanılan yazılımlar aşağıda Tablo-8'de verilmiştir:

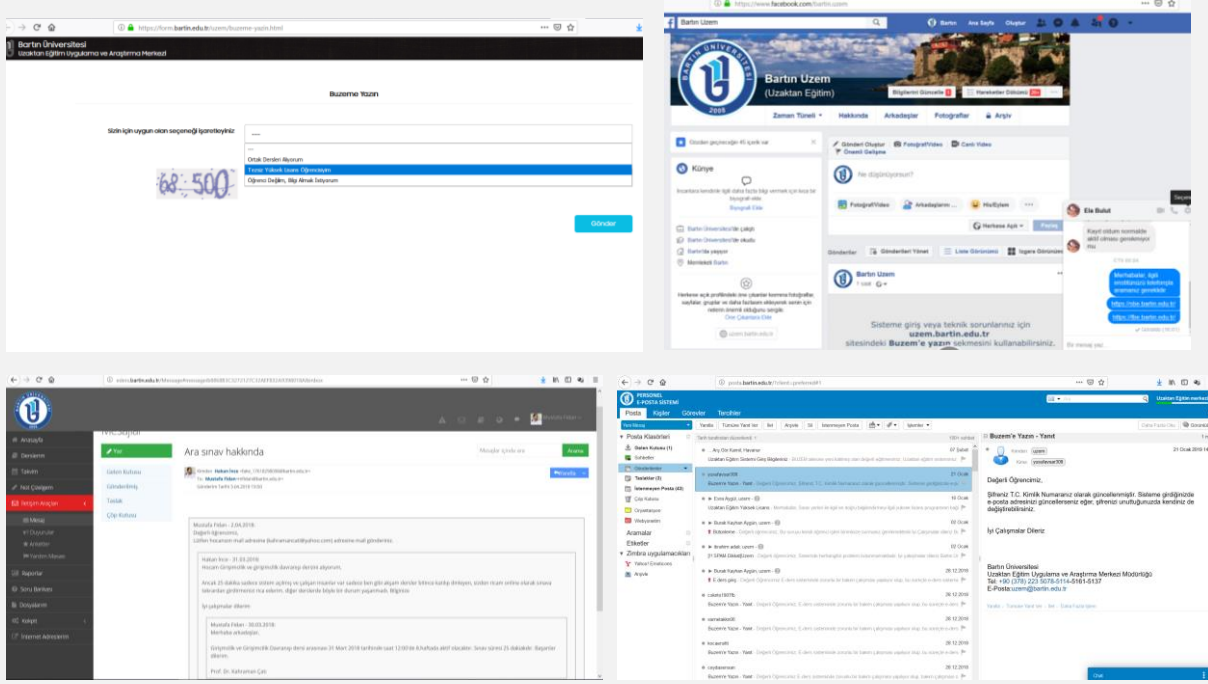
Tablo 8. Kullanılan yazılımlar

Yazılımlar	Kullanım Amacı
Öğrenme Yönetim Sistemi	MOODLE Advancity-ALMS
İçerik Geliştirme Yazılımları	Adobe Illustrator CS6 Adobe Photoshop CS6 Adobe Indesign CS6 CamStudio /Adobe Captivate Sony Vegas
Eş zamanlı Sunum Aracı	Perculus Video Streaming Web Meeting, White Board



Şekil 10. Kullanılan yazılımlardan örnek görüntüler

Uzaktan eğitimde, iletişim kanalı olarak (duyuru, mesaj hizmetleri için) "Buzem'e Yazın", e-ders sistemi üzerinden 'destek talebi (resmini koy)', "Kurumsal e-posta" "Sosyal Ağlar" (Facebook, Twitter, Instagram gibi), ALMS üzerindeki mesaj ve duyuru sistemi, internet sitesindeki duyuru alanı kullanılmaktadır.



Şekil 11. İletişim ortamlarından örnek görüntüler

1.4.2.2. Donanım Altyapısı

Merkezimiz uzaktan eğitimde kullanılan yeni donanım teknolojilerini takip etmektedir. Üniversitenin bütçesi doğrultusunda ve ilgili teknolojik gelişmeler doğrultusunda eğitim-öğretim faaliyetlerinin verimli bir şekilde yürütülmesi için donanım kaynaklarını yenilemektedir. Uzaktan eğitimde derslerin yürütülmesinde ve ders içeriklerinin geliştirilmesinde kullanılan donanımlar aşağıda Tablo-9'da verilmiştir:

Tablo 9. Kullanılan Donanımlar

Donanım	Marka	Kullanım Amacı	Teknik Özellikler
Sunucular	SUN NX4000	Depolama	2 X AMD Opteron 2,4 GHZ İşlemci 2 X 75 GB + 2 X 146 GB Disk Kapasiteli 8 GB RAM Bellek RAID 5
Bilgisayar	2 adet ELITONE	Grafik, Animasyon ve Video Düzenleme	Ekran Çözünürlüğü 1920 X 1080 Piksel 8GB RAM Intel Core i-5 7500 3.40 GHZ
Çoklu Konferans	SONY PCS-G50P (2 adet LCD TV)	Video Konferans	SONY PCS G50P Video Standards H.261, H.263, H.263+, H.263++, H.264 (Natural Video TF*)

Ünitesi (MCU)			Bandwidth H.320 up to 384 kbps, H.323 up to 768 kbps Video Features Of SONY Picture in Picture (PIP) Intelligent Video Management
Isıtma ve soğutma	BEKO Duvar Tipi Split Klima	Derslik ve Studio Sistemlerinin Soğutulması	14.800 BTU/H- Isıtma Kapasitesi 16.000 BTU/H Genel Kapasite A grubu Enerji Tüketimi
Kamera	PANASONIC 4K Video Kamera (1 adet)	Ders Video İçerik Çekimi	UHD / FHD Çift Codec Kayıt UHD 29.97 / 23.98 / FHD 59.94p / 29.97p / 23.98p
Kamera	PANASONIC HD Kamera (1 adet)	Ders Video İçerik Çekimi	Integrated 22x Lens / 28-616mm 080/60p and 1080/50p Recording 3.45" 1920 x 480 LCD
Handycam Video Kamera	PANASONIC Handycam (2 adet)	Öğretim elemanlarına yönelik dış ve sınıf içi çekimleri	Full HD 1920X1080 32.5mm Intelligent Zoom 42X
Etkileşimli tahta	VESTEL (1 adet)	Asenkron video çekimi, eğitsel video tasarımı, sunum	3840X2160 UHD VGA In, HDMI destekli LED
Projeksiyon	SAMSUNG (1 adet)	Sunum	Full HD
Projeksiyon	BENQ (1 adet)	Sunum	HD
Projeksiyon	BENQ		Projeksiyon



Şekil 12. Kullanılan donanımlardan görüntüler

Bununla birlikte merkezimizde 1 müdür, 1 müdür yardımcısı ve 1 redaksiyon uzmanı için minimum gereksinimlerini karşılamak için bilgisayar mevcuttur. Merkez bünyesindeki programlarda ders veren öğretim elemanlarının ihtiyaçları için 2 adet masaüstü bilgisayar ve 1 adet yazıcı da bulunmaktadır. Akademik (2 adet) ve idari (2 adet) personel 4 adet yazıcı kullanmaktadır.

1.5. Akademik Faaliyetler Analizi

Akademik faaliyetler analizi kapsamında üniversitemizin eğitim-öğretim, araştırma ve geliştirme, girişimcilik, toplumsal katkı alanlarındaki temel akademik faaliyetlerin güçlü yönleri, zayıf yönleri ve sorun alanları belirlenerek, zayıf yönlerin güçlendirilmesine ve sorun alanlarının ortadan kaldırılmasına yönelik olarak neler yapılması gerektiği hususunda öneriler sunulmuştur.

Tablo 10. Akademik faaliyetler Analizi

Temel Akademik Faaliyetler	Güçlü Yönler	Zayıf Yönler	Ne yapılmalı?
Eğitim-Öğretim	<ul style="list-style-type: none"> -Genç ve dinamik akademik kadro -Yer ve zamandan bağımsız öğrenme -Uzaktan eğitimle ilgili bilgilendirme faaliyetlerinin yapılması -Yaşam boyu öğrenmeyi desteklemesi -Esnek bir öğrenme sistemi sunması -Ortak zorunlu derslere yönelik merkezi sınavların koordinasyonu -Herkes için açık bir eğitim anlayışı -Ekonomik bir eğitim teknolojisi olması -Örgün öğretimi desteklemesi 	<ul style="list-style-type: none"> -Yeni ve üst düzey uzaktan eğitim teknolojilerine yönelik eksiklikler -Bazı programlardaki akademik personel eksikliğinden dolayı uzaktan eğitim programlarının açılmaması - Engellilere yönelik koşulların yetersizliği - Uzaktan eğitim programlarına ilişkin akreditasyon sürecinin henüz tamamlanmamış olması - Uzaktan eğitimle ilgili kapsamlı bir yönetmelik ve standartların olmayışı -Akademik kadro sayısının yetersiz olması -Uzaktan eğitimin bireylerin sosyalleşmesine olan olumsuz etkisi -Eğitim öğretim faaliyetlerinin tanıtılmasına ilişkin yetersizlikler 	<ul style="list-style-type: none"> -Yeni teknolojilerin yer aldığı akıllı sınıflar ve stüdyolar (greenbox gibi) kurulmalıdır. -Ders veren öğretim elemanlarının ihtiyacı olan teknik donanım ürünleri (web kamera, notebook gibi) sağlanmalıdır. - Uzaktan eğitim ile ilgili mevzuat ve yönetmeliklerin kapsamlı şekilde güncellenmesi -Uzaktan eğitimde öğrenme faaliyetlerinin kalitesini artırıcı etkinlikler yapılmalıdır. -Öğrenci-öğretmen-merkez arasındaki iletişim kanallarının artırılması -Öğretimi destekleyici ders materyallerinin artırılması. -Programların tanıtımına yönelik imkanlar artırılmalıdır.

Araştırma-Geliştirme	-Akademik personelinin gerçekleştirdiği faaliyet sayısının ve niteliğinin artması	- Merkeze ayrılan ayrı bir bütçenin olmaması ve bu doğrultuda bilimsel araştırmalara verilen mali desteğin yetersiz olması.	<ul style="list-style-type: none"> - Kamu-üniversite-sanayi (KÜSİ) iş birliği çerçevesinde yapılacak protokollere dayalı lisansüstü uzaktan eğitim programları açılmalıdır. - Öğretim elemanlarının yurt dışındaki uzaktan eğitim teknolojilerine yönelik deneyimlerini arttırmaya yönelik uygulamalar teşvik edilmelidir. - Disiplinler arası uzaktan eğitim lisansüstü program ve çalışmalar yapılmalıdır. -Akademik personelin uzaktan eğitime yönelik disiplinler arası proje yapma becerisini geliştirmeye yönelik faaliyetler yapılmalıdır. - Üniversite-sanayi ve üniversite-toplum iş birliğini artıran uzaktan eğitimle ilgili çalışmalar yapılmalıdır. -Uzaktan eğitimde kaliteyi artırıcı etkinlikler planlanmalıdır.
Girişimcilik	-Girişimcilik alanında halihazırda devam eden yüksek lisans programına yönelik iyileştirme ve yaygınlaştırma çalışmaları -Yenilikçi ve girişimci bireylerin yetiştirilmesine yönelik sertifika programları ve kursların açılması.	-Sektörel iletişimin yeterli düzeyde olmaması. - Girişimcilik kültürünün ve faaliyetlerinin zayıf olması.	-Üniversite öğrencilerinin girişimcilik faaliyetleri uzaktan eğitimle desteklenebilir. -Girişimcilik kültürünün ve faaliyetlerinin yaygınlaştırılmasına yönelik çalışmaların paydaşlarla ortak yürütülmesi için çalışmalar yapılmalıdır.
Toplumsal Katkı	-Gelen talepler doğrultusunda sertifika programlarına yönelik çalışmalar - Sürekli Eğitim Uygulama ve Araştırma Merkezi ile iş birliği yapılması -Çalışanların kendini geliştirmelerine katkı sağlaması	- Sektörel düzeyde iş birliğinde istenilen düzeye ulaşamamış olunması	<ul style="list-style-type: none"> - Bilimsel etkinlik düzenleme imkanlarını arttırmaya yönelik üniversiteye kongre ve konaklama tesisleri kazandırılmalıdır. -Sürekli Eğitim Uygulama ve Araştırma Merkezi ile iş birliği yapılarak toplumsal ihtiyaçlara yönelik sertifika programları planlanmalıdır. - Bölgenin ve sektörün ihtiyaçlarına yönelik yeni programlar açılmalıdır. - Bölgesel iş birliği arttırılmalıdır. - Bölgeye katkı sağlayacak çalışmalar yapılmalıdır. - Çevre bilincinin geliştirilmesine yönelik sosyal sorumluluk projeleri yapılmalıdır.

1.6. GZFT (Güçlü Yönler, Zayıf Yönler, Fırsatlar, Tehditler) Analizi

1.6.1. Üstünlükler

- Genç ve dinamik öğretim elemanı kadrosunun yanı sıra tecrübeli öğretim üyelerinin eğitim verebilme potansiyeli
- Yeni fakülte, yüksekokul vb. birimlerin açılmasıyla birlikte artan öğretim elemanı sayısının ve niteliğinin Merkezimize verilebilecek potansiyel eğitim niteliği ve çeşidini artırıyor olması.
- Alanında uzmanlaşmış, Merkezin kuruluş aşamasından günümüze kadar etkili şekilde görev yapan ve kendilerini sürekli geliştiren, yeterli deneyim ve tecrübeye sahip uzman personelimizin olması.
- Uzaktan eğitim ile desteklenmesiyle öğrencilerimize ortak zorunlu dersleri mekân ve zaman sınırlaması olmadan alma imkânı verilmesi. Bununla birlikte uzaktan eğitim bölüm ve programları ile zaman ve mekân sınırlılığının en aza indirgenmesi.
- Öğrenme yönetim sistemimizi, teknik alt yapıyı ve e-öğrenme materyallerimizi sürekli geliştirmemiz ve güncel tutmamız.
- Yapılan taleplerin, isteklerin ve önerilerin hızlı bir şekilde değerlendirilerek gereken işlemlerin yapılması.

1.6.2. Zayıflıklar

- Akademik personel sayısındaki yetersizlik
- Merkezimizde görevli idari personelinin olmaması

1.6.3. Tehditler

- İnternet ve elektrik kesintileri nedeniyle canlı derslerin yapılmasının aksaması.
- İnternet ve elektrik kesintileri nedeniyle video çekimlerinin ve işleme süreçlerinin aksaması.
- İnternet ve elektrik kesintileri nedeniyle e-ders sisteminden anlık destek verilmede aksamalar olması

1.6.4. Fırsatlar

- Eğitimin uzaktan verilmesi, mekândan bağımsız olarak eğitimin her ortamda yapılabilmesi.
- Kurum içi ve hizmet içi eğitimlerin verilebilmesi.
- Kamu kurumları ve özel sektör kuruluşlarıyla imzalanabilecek protokoller ile uzaktan eğitim yoluyla hizmet içi eğitim yapılması.
- Kamu kurumları ve özel sektör ile ortak projeler yapılması.
- Kamu kurumları ve özel kuruluşların yürüttüğü projelere iştirakçi olarak katılmak.
- Sürekli Eğitim Merkezi bünyesinde açılan sertifika programlarının uzaktan eğitim yoluyla verilmesi.

II. BÖLÜM

GELECEĞE BAKIŞ

2.1. Misyon

Bartın Üniversitesi'nin misyonu incelendiğinde "Bilim ve teknoloji alanında bölgedeki diğer kurum ve kuruluşlara öncülük eden yüksek düzeyde bilimsel çalışma ve araştırma yapmak" ifadesi temel amaçlardan birini göstermektedir. Bartın Üniversitesi'nde uzaktan eğitim çalışmaları gerçekleştirmek üzere öngörülen bu girişimin kurumun misyonuyla uyumlu olduğu görülmektedir. Bartın Üniversitesi'nin misyonunda gerçekleştirilmesi hedeflenen teknolojik amaçlar doğrultusunda Bartın Üniversitesi Uzaktan Eğitim Uygulama ve Araştırma Merkezi'nin misyonu aşağıdaki gibi oluşturulmuştur:

- Uzaktan eğitim yoluyla sunulan dersler ve programlar için gerekli teknik standartları belirlemek, araçları sağlamak ve ilgili altyapı ve ortamı geliştirmek,
- Öğretim elemanlarınca uzaktan eğitim vermek amacıyla hazırlanan dersleri koordine etmek, yönetmek, öğretim elemanlarına teknik ve altyapı desteği sunmak,
- Uzaktan eğitim programlarının başarı ile yürütülmesi için üniversite içi ve üniversite dışındaki kurumlarla işbirliği yapmak,
- Uzaktan eğitim faaliyetleri ile ilgili çalışmaların takip edilmesi, raporlanması ve değerlendirilmesini sağlamak, araştırma-geliştirme (ARGE) çalışmalarını yürütmek,
- Uzaktan yükseköğretim yönetmeliği kapsamında faaliyetlerde bulunmak, ihtiyaç duyulan eğitim programlarını uzaktan eğitim yoluyla sağlamaktır.

2.2. Vizyon

Bartın Üniversitesi'nin vizyonuna bakıldığında "yenilikçi, çağdaş bir eğitim ve öğretim sunan bir üniversite olma" ifadesi yer almaktadır. Günümüz eğitim sisteminin hızla e-öğrenmeye yöneldiği bu teknoloji çağında Bartın Üniversitesi de vizyonuna uygun olarak çağın eğitim sistemine geçiş yapmayı temel ilke kabul etmiştir. Bartın Üniversitesi'nin vizyonunda belirtilen amaçlara ulaşabilmesi için Bartın Üniversitesi Uzaktan Eğitim Uygulama ve Araştırma Merkezi'nin vizyonu aşağıdaki gibi oluşturulmuştur:

- Vizyonumuz, toplumu oluşturan bireyler için "yaşam boyu eğitim ve sınırsız öğrenme" esasını temel alarak üniversitemiz öğretim elemanlarının sahip olduğu yüksek bilgi birikimi ve deneyimleri, isteyen herkese uzaktan eğitim teknolojileri ile ulaştıran,
- Uzaktan eğitim teknolojilerini etkili bir şekilde kullanarak eğitimin kalitesini arttıran,
- Ekip çalışmasını esas alan, katılımcı ve paylaşımcı anlayışa sahip, süreç yönetimi uygulayan,
- Ülkemizin sorunlarını çözmeye yönelik çalışmalar yapan, üniversite-sanayi-toplum işbirliğini sağlamada öncü,
- Çalışanların ve öğrencilerin memnuniyetini ve kişisel gelişimlerini esas alan,



- Evrensel değerlere saygılı, toplam kalite ilkelerini benimsemiş, sürekli gelişen bir merkez olmaktır.

2.3. Temel Değerler

Uzaktan Eğitim Uygulama ve Araştırma Merkezi olarak temel değerlerimiz şu şekildedir:

- Öğrenen merkezlilik
- Mükemmeli arayış
- Sürekli iyileştirme
- Farklılıklara saygı
- Şeffaflık ve hesap verilebilirlik
- Etik değerlere bağlılık
- Bilimsel üretkenlik
- Çözüm odaklılık



III. BÖLÜM

STRATEJİ GELİŞTİRME, AMAÇ, HEDEF VE STRATEJİLERİN BELİRLENMESİ

3.1. Amaçlar

- Türkiye'nin her şehrinden önlisans, lisans ve yüksek lisans öğrenimi görmek isteyen kişilere, bu öğrenim imkânını sağlamak,
- Günümüzde aranan meslek gruplarını takip edip ilgili bölümlerin açılmasını ve eğitime başlamasını sağlamak,
- Üniversitenin örgün lisans ve lisansüstü programlar dışında eğitim verdiği ve araştırma yaptığı tüm alanlarda ulusal ve uluslararası düzeyde uzaktan eğitim yoluyla eğitim programları, kurslar, seminerler, konferanslar, çalıştaylar düzenleyerek, merkez noktaya gelmeden bu tip faaliyetlerin uzaktan da yürütebileceğini göstermek,
- Üniversitenin kamu ve özel sektörle, ulusal ve uluslararası iş birliğinin gelişmesine katkıda bulunmaktır.

3.2. Hedefler

- Uzaktan Eğitim Merkezi'nin akademik-idari personel sayısını arttırmak, teknolojik alt yapıyı ve mekânsal olanakları geliştirmek, var olan imkânları en iyi şekilde değerlendirmek.
- Uzaktan eğitim yoluyla verilen ortak zorunlu derslerin sağlıklı bir şekilde gerçekleştirilmesi için gerekli çalışmaları sürdürmek. Birimlerin talep etmesi halinde ortak zorunlu derslere ek olarak önlisans ve lisans öğrencilerimize yönelik e-öğrenme temelli uzaktan eğitim destekli dersler açmak.
- Üniversitemizde verilmekte olan dersleri ilgili öğretim üyesinin talebi ve işbirliği ile öğrenme yönetim sistemi ve e-öğrenme materyalleri ile desteklemek.
- Mevcut uzaktan eğitim yüksek lisans programlarının verimliliğini arttırmak için çalışmalar yapmak. Açılacak yeni uzaktan eğitim yüksek lisans programları için alt yapı hazırlığı yapmak.
- Uzaktan eğitim sisteminde hali hazırda kullanılan öğretim materyallerinin günümüz gelişmeleri ışığında güncellenmesini sağlayarak öğrenme yönetim sistemlerinin her zaman güncel olmasını sağlamak.
- Sürekli Eğitim Uygulama ve Araştırma Merkezi işbirliği ile uzaktan eğitim yoluyla mezuniyet sonrası eğitim ve sertifika programları düzenleyerek mesleki bilgi güncellemesine yardımcı olmak. Bununla birlikte zaman ve mekân sınırlılığını gidererek bilgiyi topluma yaymak ve yaşam boyu öğrenim ilkesini topluma benimsetmek. İhtiyaç duyulan alanlarda toplumun her kesimine yönelik diploma ve sertifika programları düzenlemek.
- Talep edilmesi halinde kamu, özel sektör kurum ve kuruluşlarının eğitim programlarını e-öğrenmeye uyarlamalarına ve uzaktan eğitim sistemleri geliştirmelerine katkıda bulunmak.



- Üniversite ile ulusal ve uluslararası üniversiteler, kurum ve kuruluşlar arasında iş birliği ve etkileşim kurarak yardımlaşmaya katkı sağlamak.
- Uzaktan eğitim ve öğretim ilgili araştırma-geliştirme faaliyetleri ve yayınlar yapmak. Bilimsel etkinliklere katılarak bilgi alışverişinde bulunmak.

3.3. Göstergeler

Bartın Üniversitesi Stratejik Plan'ında da yer aldığı gibi iki Uzaktan Eğitim Araştırma ve Uygulama Merkezi faaliyetlerini BÜ-UZEM ve Ar-Ge hizmetleri olarak iki grupta değerlendirilmiştir. Aşağıdaki göstergelerde yer alan hedefler bu iki hizmet faaliyetleri için ayrı ayrı belirlenmiştir.

Uzaktan eğitimde senkron eğitim verilmesi ve canlı ders sayısı:

Uzaktan eğitim ile derslerin iyileştirilmesine yönelik yapılan video çekim sayısı

BÜ-UZEM – Öğrenci iletişimini güçlendirmek

Tablo 11. Hedef kartı 2 -BUZEM

Amaç (A1)	Öğrenci Merkezli Eğitimle Öğrenci Başarısını Arttırmak				
Hedef (H1.2)	Eğitim-Öğretim programları iyileştirilecektir.				
Performans Göstergeleri	Hedefe Etkisi(%)	Plan Dönemi Başlangıç Değeri 2018	2019	2020	2021
PG1.2.5. Uzaktan eğitimle verilen ders sayısı	10	(81+3) ¹	(82+3)	(83+3)	(84+3)

Tablo 12. Hedef Kartı 6 –AR-GE

Amaç (A2)	Bilimsel Araştırma ve Yayın Faaliyetlerini Nitelik ve Nicelik Yönünden Geliştirmek				
Hedef (H2.1.)	Araştırma altyapısı iyileştirilecektir.				
Performans Göstergeleri	Hedefe Etkisi(%)	Plan Dönemi Başlangıç Değeri 2018	2019	2020	2021
PG2.1.1. Araştırma amaçlı mekânların toplam büyüklüğü (m ²)	30	33	33	55	55

¹ Önlisans, lisans ve yüksek lisans programlarında verilen toplam ders sayısı 81'dir. Ortak zorunlu ders sayısı (Atatürk İlkeleri ve İnkılap Tarihi, Türk Dili ve Yabancı Dil) 3'tür.

PG2.1.2. Araştırma amaçlı araç-gereçlerin yeterlilik düzeyi (%)	25	60	65	70	75
PG2.1.4. AR-GE çalışmalarında yer alan yardımcı akademik personel sayısı	15	0	1	2	2

Tablo 13. Hedef kartı 7-BUZEM

Amaç (A2)	Bilimsel Araştırma ve Yayın Faaliyetlerini Nitelik ve Nicelik Yönünden Geliştirmek				
Hedef (H2.2.)	Üniversitemizde gerçekleştirilen bilimsel araştırma projelerinin sayısı arttırılacaktır.				
Performans Göstergeleri	Hedefe Etkisi	Plan Dönemi Başlangıç Değeri 2018	2019	2020	2021
PG2.2.2. Ulusal ve uluslararası projelerde görev alan öğrenci sayısı	10	0	0	1	2
PG2.2.4. Tamamlanan bilimsel araştırma projesi sayısı	25	0	0	1	1
PG2.2.5. Disiplinler arası AR-GE projesi sayısı	15	0	0	1	1

Tablo 14. Hedef kartı 8-BUZEM

Amaç (A2)	Bilimsel Araştırma ve Yayın Faaliyetlerini Nitelik ve Nicelik Yönünden Geliştirmek				
Hedef (H2.3.)	Üniversitemiz araştırmacılarının ulusal ve uluslararası bilimsel etkinliklere katılımını sağlamak.				
Performans Göstergeleri	Hedefe Etkisi (%)	Plan Dönemi Başlangıç Değeri 2018	2019	2020	2021
PG2.3.1. Uluslararası değişim programlarından yararlanan öğretim üyesi sayısı	30	0	0	1	2
PG2.3.2. Öğretim elemanlarının aktif katılım sağladığı bilimsel etkinlik sayısı	30	10	10	12	13
PG2.3.3. Araştırma amaçlı yurtdışına giden öğretim elemanı sayısı	35	0	0	0	1

Tablo 15. Hedef Kartı 10-AR-GE ve BUZEM

Amaç (A2)	Bilimsel Araştırma ve Yayın Faaliyetlerini Nitelik ve Nicelik Yönünden Geliştirmek				
Hedef (H2.5.)	Ulusal ve uluslararası düzeyde yayın sayısı ve niteliği arttırılacaktır.				
Performans Göstergeleri	Hedefe Etkisi (%)	Plan Dönemi Başlangıç Değeri 2018	2019	2020	2021
PG2.5.1. Toplam bilimsel yayın sayısı	20	9	15	21	27
PG2.5.2. Öğretim elemanı başına düşen uluslararası bilimsel dergilerde (SCI, SCI-Expanded, SSCI, AHCI) yapılan yayın sayısı	25	1	1,5	2	2,5
PG2.5.3. Öğretim elemanı başına düşen diğer uluslararası indeksli dergilerde yayınlanan yayın sayısı	20	2	3	4	5

Tablo 16. Hedef kartı 11-AR-GE

Amaç (A3)	Üniversite Genelinde Girişimci ve Yenilikçi Faaliyetleri Yaygınlaştırmak ve Kurumsallaştırmak				
Hedef (H3.1.)	Girişimcilikle ilgili eğitim-öğretim faaliyetlerini geliştirmek				
Performans Göstergeleri	Hedefe Etkisi (%)	Plan Dönemi Başlangıç Değeri 2018	2019	2020	2021
PG3.1.4. Girişimcilik temalı faaliyet sayısı	20	1	2	3	4

Tablo 17. Hedef Kartı 13-AR-GE

Amaç (A3)	Üniversite Genelinde Girişimci ve Yenilikçi Faaliyetleri Yaygınlaştırmak ve Kurumsallaştırmak				
Hedef (H3.3.)	Üniversite kaynaklı patent, fikri ve sınai mülkiyet hakkı sahipliği girişimleri arttırılacaktır.				
Performans Göstergeleri	Hedefe Etkisi (%)	Plan Dönemi Başlangıç Değeri 2018	2019	2020	2021
PG.3.3.5. Öğretim elemanlarının fikri ve sınai mülkiyet hakkı sayısı	20	0	0	1	2

Tablo 18. Hedef Kartı 21 - AR-GE ve BUZEM

Amaç (A5)	Katılımcı Yönetim ve Organizasyon Yapısı ile Kurum Kültürünü Geliştirmek				
Hedef (H5.3.)	Paydaşların karar alma süreçlerine etkin katılımı sağlanacaktır.				
Performans Göstergeleri	Hedefe Etkisi(%)	Plan Dönemi Başlangıç Değeri 2018	2019	2020	2021
PG5.3.1. Birimlerde yapılan toplantılara katılan akademik personel sayısı	20	5	5	6	6
PG5.3.5. Katılımcı uygulama örnekleri sayısı	20	17	30	42	55

Tablo 19. Hedef Kartı 23–AR-GE ve BUZEM

Amaç (A5)	Katılımcı Yönetim ve Organizasyon Yapısı ile Kurum Kültürünü Geliştirmek				
Hedef (H5.5.)	Kurum içinde kalite kültürü yaygınlaştırılacaktır.				
Performans Göstergeleri	Hedefe Etkisi(%)	Plan Dönemi Başlangıç Değeri 20178	2019	2020	2021
PG5.5.2. Kalite kültürüne yönelik yapılan eğitim faaliyetleri sayısı	30	0	1	2	3
PG5.5.3. Belirlenmiş iş süreçleri sayısı	15	0	8	10	11

