

2024-2025 Akademik Yılı

İŞYERİ UYGULAMA EĞİTİMİ DEĞERLENDİRME ANKETLERİ RAPORU

Ulus Meslek Yüksekokulu

İÇİNDEKİLER

1. GENEL BİLGİLER	4
2. İŞYERİ UYGULAMA EĞİTİMİ	4
3. İŞYERİ UYGULAMA EĞİTİMİ ÖĞRENCİ DEĞERLENDİRME ANKETİ SONUÇLARI	5
3.1. Ankete Yanıt Verme Durumuna Göre Bölümlerin Dağılımı	5
3.2. İşyeri Uygulama Eğitimi Alınan İşyerinin/Kurumun Faaliyet Alanlarına Göre Dağılımı	5
3.3. İşyeri Uygulama Eğitimi Alınan İşyeri/Kurumun İl ve İlçesine Göre Dağılımı	6
3.4. “Mezun olduktan sonra bu İşyeri Uygulama Eğitimi dersi aldığım işyeri/kurumda çalışmak isterim.” Sorusuna Verilen Cevapların Değerlendirilmesi	7
3.5. “İşyeri uygulama eğitimi aldığım işyeri/kurumu gelecek dönem işyeri uygulama eğitimi alacak arkadaşlarıma tavsiye ederim.” Sorusuna Verilen Cevapların Değerlendirilmesi	8
3.6. “İşyeri Uygulama Eğitimi alınan kurum tarafından oryantasyon programı (işyeri uyum eğitimi) verilmiştir.” Sorusuna Verilen Cevapların Değerlendirilmesi	8
3.7. “İşyeri Uygulama Eğitimi alınan kurum tarafından sosyal imkanlar (yemek, yol vb.) sağlanmıştır.” Sorusuna Verilen Cevapların Değerlendirilmesi	8
3.8. “İşyeri Uygulama Eğitimi sürecinin size kattığı mesleki farkındalık ve geleceğe yön verme kıstasları açısından değerlendiriniz.” Sorusuna Verilen Cevapların Değerlendirilmesi	8
3.9. “İşyeri uygulama eğitimi ile ilgili tavsiye edeceğimiz, karşılaştığınız sorunlar veya bizlere iletmek istediğiniz diğer konular varsa lütfen belirtiniz.” Sorusuna Verilen Cevapların Değerlendirilmesi	10
4. İŞYERİ UYGULAMA EĞİTİMİ İŞVEREN DEĞERLENDİRME ANKETİ SONUÇLARI	12
4.1 Ankete Yanıt Verme Durumuna Göre Dağılım	12
4.2. “Sadece Ulus Meslek Yüksekokulu öğrencilerinden işyeri uygulama eğitimine kabul ettiğiniz öğrenci sayısı” Sorusuna Verilen Cevapların Değerlendirilmesi	13
4.3. “İşyeri uygulama eğitimi hakkında bilgi sahibiyim.” Sorusuna Verilen Cevapların Değerlendirilmesi	12
4.4. “İşyeri uygulama eğitimi sonunda öğrenci/öğrencilerin değerlendirildiği "İşyeri Değerlendirme Formu" yeterlidir.” Sorusuna Verilen Cevapların Değerlendirilmesi	12
4.5. “İşyeri uygulama eğitimi sürecinde sorumlu öğretim elemanının sizlerle iletişimini nasıl sağlamasını istersiniz?” Sorusuna Verilen Cevapların Değerlendirilmesi	12
4.6. “Daha önce İşyeri Uygulama Eğitimi kapsamında Ulus Meslek Yüksek Okulu'ndan öğrenci aldınız mı?” Sorusuna Verilen Cevapların Değerlendirilmesi ...	13

4.7. “Gelecek dönemlerde işyeri uygulama eğitimi kapsamında yeni öğrenci/öğrenciler talep etmek isterim.” Sorusuna Verilen Cevapların Değerlendirilmesi.....	13
4.8. “Kurumunuzda İşyeri Uygulama Eğitimi dersi alan öğrenciden genel memnuniyet düzeyiniz. (1 en düşük 10 en yüksek)” Sorusuna Verilen Cevapların Değerlendirilmesi	14
4.9. “Kurumunuzda İşyeri Uygulama Eğitimi dersi alan öğrencileri memnuniyet kıstasları açısından değerlendiriniz.” Sorusuna Verilen Cevapların Değerlendirilmesi	15
4.10. “İşyeri uygulama eğitimi ve süreç hakkında geliştirilmesini düşündüğünüz alanlar ve tavsiyeleriniz ile iletmek istediğiniz konular varsa lütfen belirtiniz.” Sorusuna Verilen Cevapların Değerlendirilmesi.....	16
5. <i>GENEL DEĞERLENDİRME</i>	17

Grafikler Listesi

<i>Grafik 1. 2024-2025 Akademik Yılı Bölümlere Göre İşyeri Uygulama Eğitimi Alan Öğrencilerin Dağılımı</i>	<i>4</i>
<i>Grafik 2. 2024-2025 Akademik Yılı Bölümlere Göre Öğrencilerin İşyeri Uygulama Eğitimi Anketine Katılım Durumları.....</i>	<i>5</i>
<i>Grafik 3. 2024-2025 Akademik Yılı Faaliyet Alanlarına Göre Öğrencilerin Dağılımı.....</i>	<i>6</i>
<i>Grafik 4. 2024-2025 Akademik Yılı Öğrencilerin Bölgelere Göre Dağılımı.....</i>	<i>6</i>
<i>Grafik 5. 2024-2025 Akademik Yılı İllere Göre Öğrenci Dağılımı</i>	<i>7</i>
<i>Grafik 6. 2024-2025 Akademik Yılı İşyeri Uygulama Eğitimi Alan Öğrencilerin İşyeri Uygulama Eğitimini aldıkları Kurumda Devam Etme İsteği Durumları</i>	<i>7</i>
<i>Grafik 7. 2024-2025 Akademik Yılı İşyeri Uygulama Eğitimi Alan Öğrencilerin Memnuniyet Durumları.....</i>	<i>8</i>
<i>Grafik 8. 2024-2025 Akademik Yılı İşyeri Uygulama Eğitimi Alınan İşyerlerindeki Ulus MYO Öğrencilerinin Sayısal Durumu.....</i>	<i>12</i>
<i>Grafik 9. İşyeri Sorumluların Sorumlu Öğretim Elemanları ile İletişim Kurma Talepleri</i>	<i>13</i>
<i>Grafik 10. İşverenlerin Gelecek Dönem Öğrenci Talep Etme Durumları.....</i>	<i>14</i>
<i>Grafik 11. İşverenlerin İşyeri Uygulama Eğitimi Dersi Alan Öğrencilerden Genel Memnuniyet Düzeyi.....</i>	<i>15</i>

Tablolar Listesi

<i>Tablo 1. İşyeri Uygulama Eğitimi Alan Öğrencilerin Görüşleri, Tavsiyeleri ve Sorunları</i>	<i>9</i>
<i>Tablo 2. İşyeri Sorumlularının Görüşleri, Tavsiyeleri ve Sorunları ile Bölümler</i>	<i>16</i>
<i>Tablo 3. İşyeri Sorumlularının ve Öğrencilerin Tavsiyeleri ve Sorunları ile Çözüm Önerileri</i>	<i>17</i>

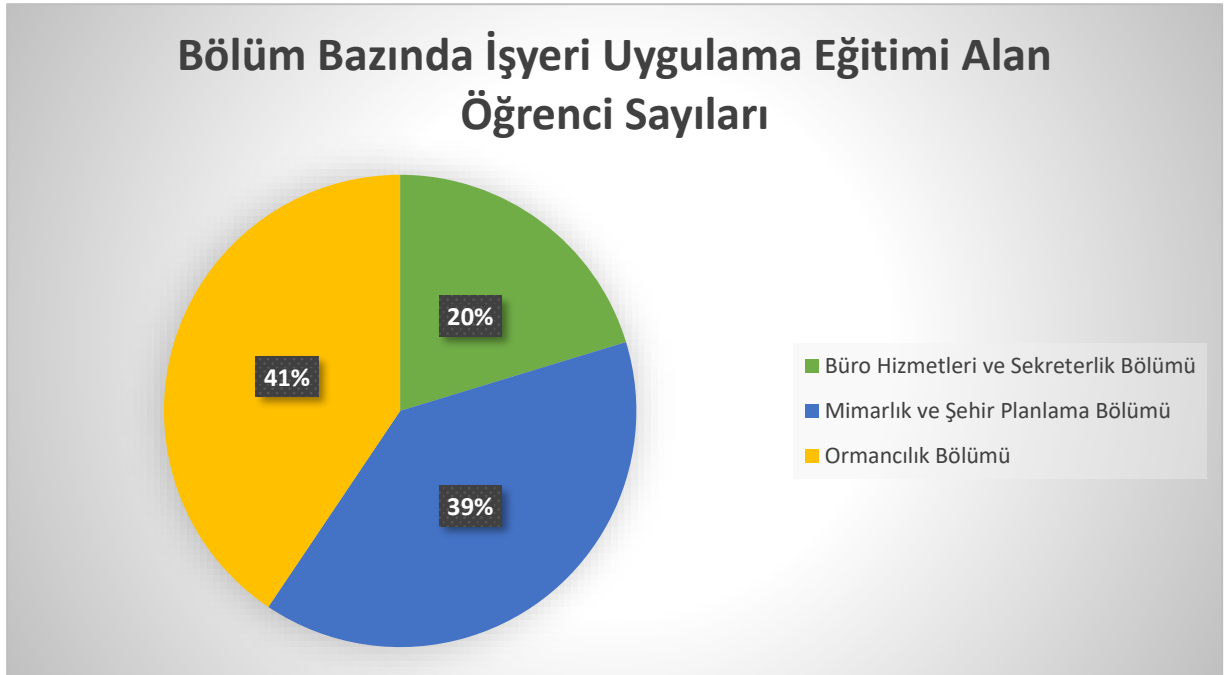
1. GENEL BİLGİLER

04.05.2017 tarihinde gerçekleştirilen Yükseköğretim Kurumu Genel Kurul toplantısı sonrası; 2547 sayılı Kanun'un 2880 Sayılı Kanun'la değişik 7/d-2 maddesi uyarınca Ulus Meslek Yüksekokulunun kurulması kararı alınmıştır.

Yüksekokulumuz, bünyesinde bulunan; Tekstil, Giyim, Ayakkabı ve Deri Bölümüne bağlı Giyim Üretim Teknolojisi Programı, Ormancılık Bölümüne bağlı Ormancılık ve Orman Ürünleri Programı, Büro Hizmetleri ve Sekreterlik Bölümüne bağlı Büro Yönetimi ve Yönetici Asistanlığı Programı, Mimarlık ve Şehir Planlama Bölümüne bağlı Tapu ve Kadastro Programı ve İnşaat Bölümüne bağlı Akıllı Altyapılar Teknikerliği Programı ile eğitim öğretim faaliyetlerine devam etmektedir.

2. İŞYERİ UYGULAMA EĞİTİMİ

2019 yılında Üniversitemiz Senatosu tarafından alınan karar ile İşyeri Uygulama Eğitimine Ulus Meslek Yüksekokulumuz tüm programları dâhil edilmiştir. 2019 yılından bu yana toplam 367 öğrencimiz bu eğitimi alarak mezun olmuştur. 2024-2025 akademik yılı itibariyle Ormancılık Bölümünden 28 (%41), Mimarlık ve Şehir Planlama Bölümünden 27 (%39), Büro Hizmetleri ve Sekreterlik Bölümünden 14 (%20) olmak üzere toplam 69 (%100) öğrencimiz işyeri uygulama eğitimi almıştır.

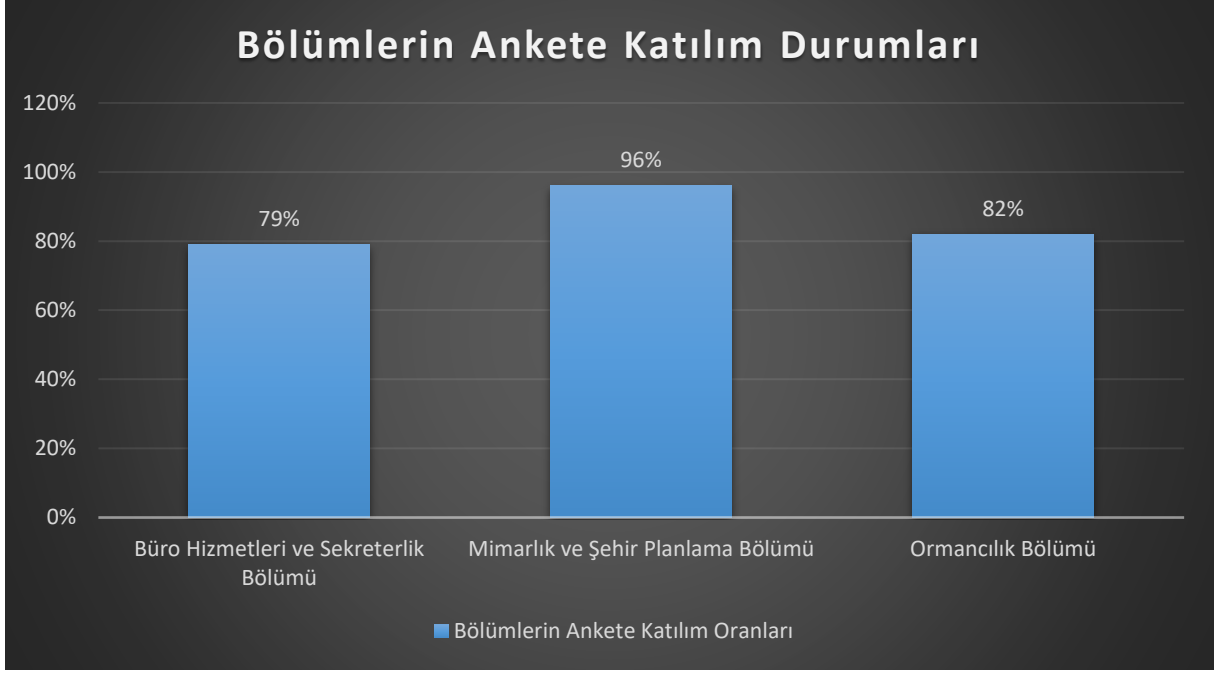


Grafik 1. 2024-2025 Akademik Yılı Bölümlere Göre İşyeri Uygulama Eğitimi Alan Öğrencilerin Dağılımı

3. İŞYERİ UYGULAMA EĞİTİMİ ÖĞRENCİ DEĞERLENDİRME ANKETİ SONUÇLARI

3.1. Ankete Yanıt Verme Durumuna Göre Bölümlerin Dağılımı

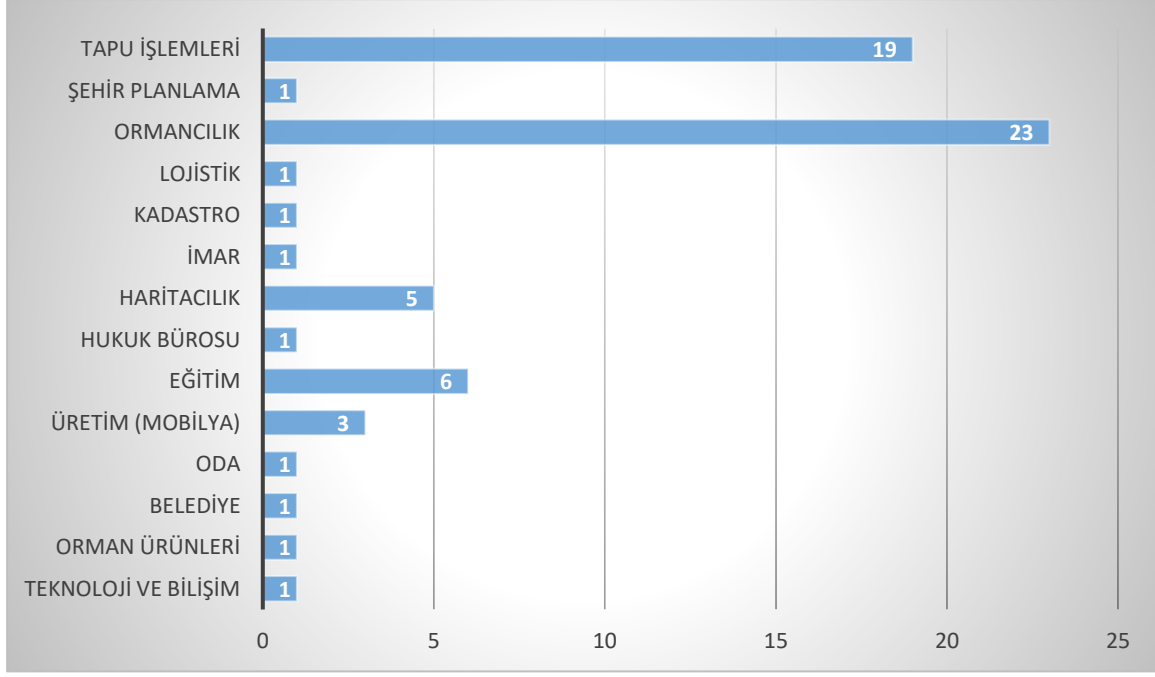
2024-2025 akademik yılında İşyeri Uygulama Eğitimi alan 69 öğrencinin 60'ı (%87) ankete yanıt vermiştir. Bölüm bazlı incelendiğinde; Büro Hizmetleri ve Sekreterlik Bölümünden 14 öğrencinin 11'i (%79), Mimarlık ve Şehir Planlama Bölümünden 27 öğrencinin 26'sı (%96) ve Ormancılık Bölümünden 28 öğrencinin 23'ü (%82) ankete katılım sağlamıştır.



Grafik 2. 2024-2025 Akademik Yılı Bölümlere Göre Öğrencilerin İşyeri Uygulama Eğitimi Anketine Katılım Durumları

3.2. İşyeri Uygulama Eğitimi Alınan İşyerinin/Kurumun Faaliyet Alanlarına Göre Dağılımı

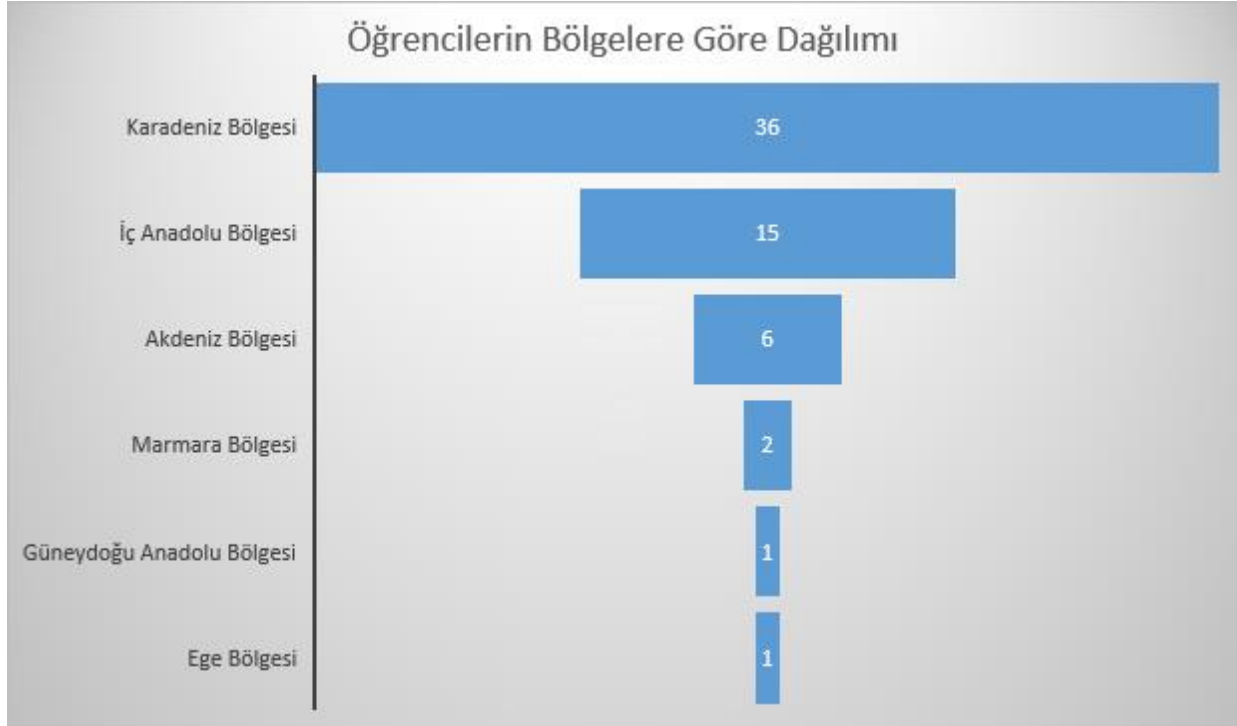
2024-2025 akademik yılında toplam 14 farklı faaliyet alanında öğrenciler işyeri uygulama eğitimi almışlardır.



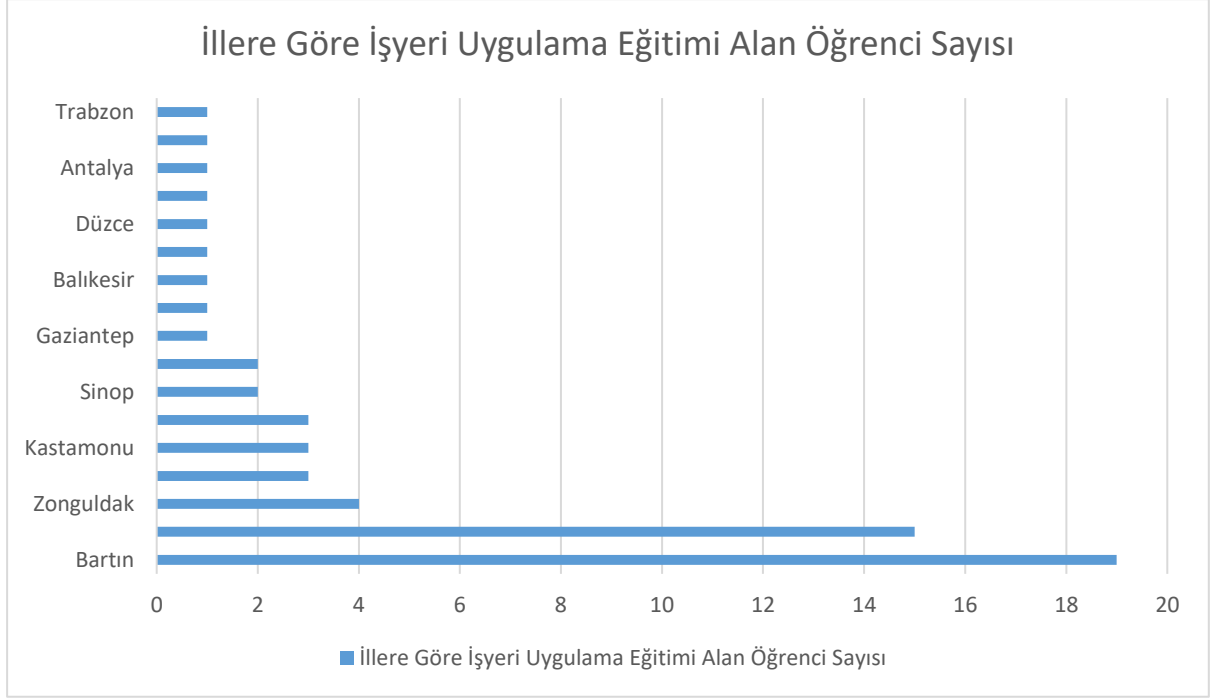
Grafik 3. 2024-2025 Akademik Yılı Faaliyet Alanlarına Göre Öğrencilerin Dağılımı

3.3. İşyeri Uygulama Eğitimi Alınan İşyeri/Kurumun İl ve İlçesine Göre Dağılımı

Türkiye genelinde 6 coğrafi bölgede ve 17 farklı şehirde öğrencilerimiz işyeri uygulama eğitimi almışlardır. Özellikle Karadeniz Bölgesinden Bartın ve İç Anadolu Bölgesinden Ankara en çok işyeri uygulama eğitimi alınan iller arasındadır.



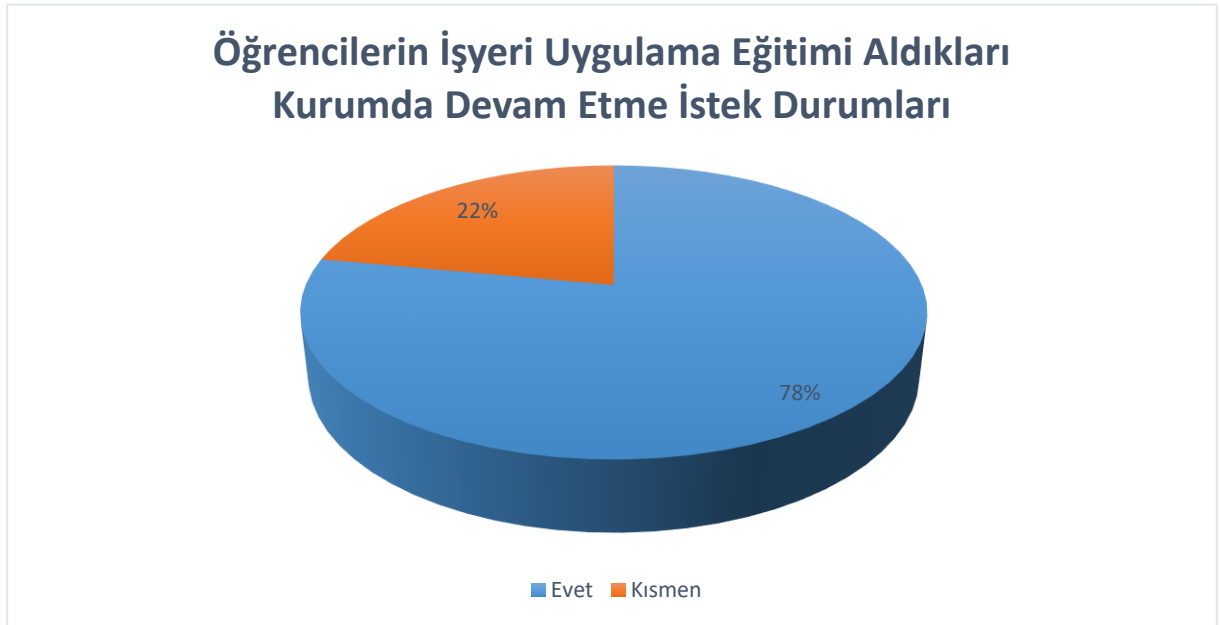
Grafik 4. 2024-2025 Akademik Yılı Öğrencilerin Bölgelere Göre Dağılımı



Grafik 5. 2024-2025 Akademik Yılı İllere Göre Öğrenci Dağılımı

3.4 “Mezun olduktan sonra bu İşyeri Uygulama Eğitimi dersi aldığım işyeri/kurumda çalışmak isterim.” Sorusuna Verilen Cevapların Değerlendirilmesi

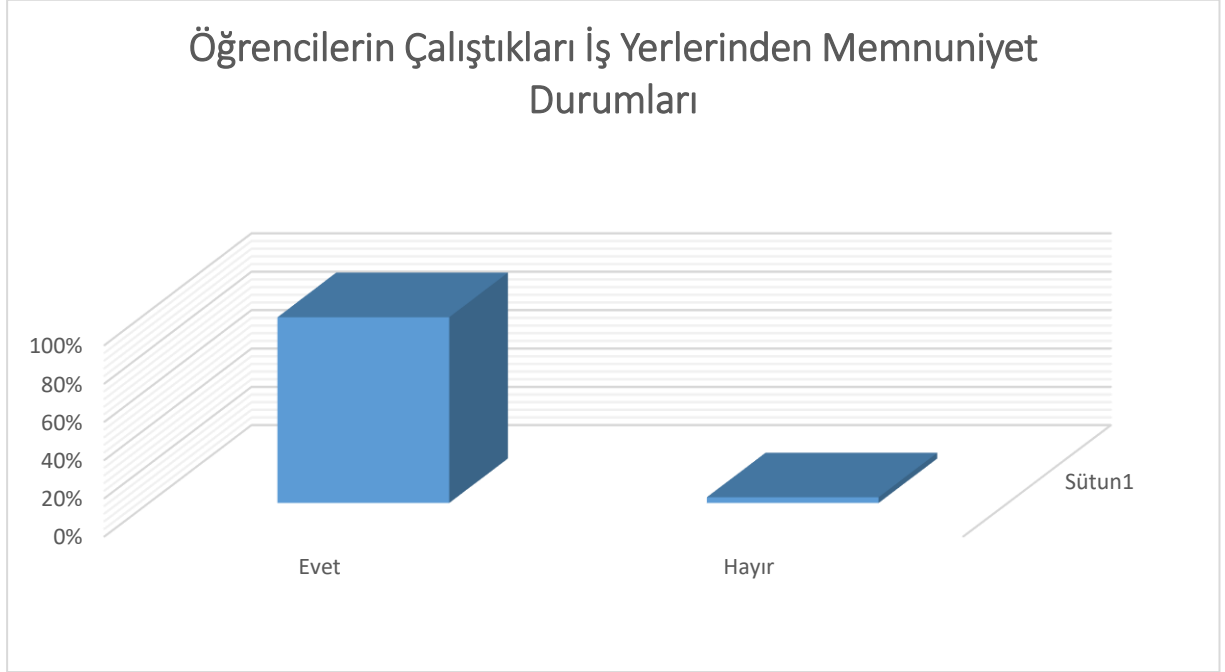
60 öğrenci tarafından cevaplanan işyeri uygulama eğitimi anketine öğrencilerin **47’si (%78) evet** şeklinde cevap verirken; **13 öğrenci (%22) ise kısmen** yanıtlarını vermiştir. Kısmen yanıtı veren öğrencilerden yedisi görüş belirtmiştir. Bunlar ise kısaca eğitim hayatlarına devam etmek ya da farklı sektörlerde çalışmak istedikleri için devam etmek istemediklerini ifade etmişlerdir.



Grafik 6. 2024-2025 Akademik Yılı İşyeri Uygulama Eğitimi Alan Öğrencilerin İşyeri Uygulama Eğitimini aldıkları Kurumda Devam Etme İsteği Durumları

3.5. “İşyeri uygulama eğitimi aldığım işyeri/kurumu gelecek dönem işyeri uygulama eğitimi alacak arkadaşlarıma tavsiye ederim.” Sorusuna Verilen Cevapların Değerlendirilmesi

60 öğrenci tarafından cevaplanan işyeri uygulama eğitimi anketine öğrencilerin **58’i (%97) evet** şeklinde cevap verirken; **2 öğrenci (%3) hayır** yanıtı vermiştir.



Grafik 7. 2024-2025 Akademik Yılı İşyeri Uygulama Eğitimi Alan Öğrencilerin Memnuniyet Durumları

3.6. “İşyeri Uygulama Eğitimi alınan kurum tarafından oryantasyon programı (işyeri uyum eğitimi) verilmiştir.” Sorusuna Verilen Cevapların Değerlendirilmesi

60 öğrenci tarafından cevaplanan işyeri uygulama eğitimi anketine öğrencilerin **53’ü (%88) evet** şeklinde cevap verirken; **5 öğrenci (%8) hayır ve 2 öğrenci (%4) kısmen** yanıtlarını vermiştir. Kısmen ve hayır yanıtını veren öğrenciler herhangi bir görüş bildirmemiştir.

3.7. “İşyeri Uygulama Eğitimi alınan kurum tarafından sosyal imkanlar (yemek, yol vb.) sağlanmıştır.” Sorusuna Verilen Cevapların Değerlendirilmesi

60 öğrenci tarafından cevaplanan işyeri uygulama eğitimi anketine öğrencilerin **35’i (%58) evet** şeklinde cevap verirken; **15 öğrenci (%25) hayır ve 10 öğrenci (%17) kısmen** yanıtlarını vermiştir. Kısmen yanıtını veren öğrencilerin tamamı sadece yemek imkanının karşılandığı yönünde görüş bildirmiştir.

3.8. “İşyeri Uygulama Eğitimi sürecinin size kattığı mesleki farkındalık ve geleceğe yön verme kıstasları açısından değerlendiriniz.” Sorusuna Verilen Cevapların Değerlendirilmesi

“Meslekle ilgili kurumların yapısını ve işleyişini kavrama konusunda İşyeri Uygulama Eğitimi faydalı olmuştur.” kıstasına cevap veren 60 öğrencinin **42’si (%70) kesinlikle katılıyorum,**

katılıyorum 16'sı (%26), 1'i (%2) kararsızım şeklinde cevap verirken; **1 öğrenci (%2) kesinlikle katılmıyorum** yanıtı vermiştir.

“İşyeri Uygulama Eğitimi zaman yönetimi yetkinliğime katkı sağlamıştır.” kıstasına cevap veren 60 öğrencinin **36'sı (%60) kesinlikle katılıyorum, 20'si (%33) katılıyorum ve 2'si (%3) kararsızım** şeklinde cevap verirken; **1 öğrenci (%2) katılmıyorum, ve yine 1 öğrenci (%2) kesinlikle katılmıyorum** yanıtı vermiştir.

“İşyeri Uygulama Eğitiminin mesleki sorunları belirleme, ifade etme ve çözüm yolu bulma açısından katkısı oldukça fazladır.” kıstasına cevap veren 60 öğrencinin **43'i (%72) kesinlikle katılıyorum, 14'ü (%22) katılıyorum, 1'i (%2) kararsızım** şeklinde cevap verirken; **1 öğrenci (%2) katılmıyorum ve 1 öğrenci (%2) kesinlikle katılmıyorum** yanıtı vermiştir.

“İşyeri Uygulama Eğitimi takım çalışması, sağlıklı insan ilişkileri kurma, ast-üst ilişkilerini özümseme gibi becerilerime katkı sağlamaktadır.” kıstasına cevap veren 60 öğrencinin **47'si (%78) kesinlikle katılıyorum, 11'i (%18) katılıyorum,** şeklinde cevap verirken; **1 öğrenci (%2) katılmıyorum, 1 öğrenci ise (%2) kesinlikle katılmıyorum** yanıtı vermiştir.

“İşyeri Uygulama Eğitimi mesleğime yönelik aidiyet duygumun gelişmesi konusunda oldukça etkilidir.” kıstasına cevap veren 60 öğrencinin **39'u (%65) kesinlikle katılıyorum, 17'si (%27) katılıyorum, 2'si (%4) kararsızım** şeklinde cevap verirken; **1 öğrenci (%2) katılmıyorum, 1 öğrenci (%2) kesinlikle katılmıyorum** yanıtı vermiştir.

“İşyeri Uygulama Eğitimi geleceğim ile ilgili amaç ve hedefleri belirleme ve kariyerime yön verme açısından faydalı bir süreçtir.” kıstasına cevap veren 60 öğrencinin **41'i (%68) kesinlikle katılıyorum, 16'sı (%26) katılıyorum, 1'i (%2) kararsızım** şeklinde cevap verirken; **1 öğrenci (%2) katılmıyorum, 1 öğrenci (%2) kesinlikle katılmıyorum** yanıtı vermiştir.

“İşyeri Uygulama Eğitimi okulda öğrenilen teorik bilginin pratiğe geçirilmesi açısından etkili bir uygulamadır.” kıstasına cevap veren 60 öğrencinin **47'si (%78) kesinlikle katılıyorum, 12'ü (%20) katılıyorum** şeklinde cevap verirken; **1 öğrenci (%2) katılmıyorum** yanıtı vermiştir.

“Okulda alınan teorik dersler İşyeri Uygulama Eğitimi sürecinin verimli geçirilmesi açısından yeterlidir.” kıstasına cevap veren 60 öğrencinin **39'u (%65) kesinlikle katılıyorum, 13'ü (%21) katılıyorum, 6'sı (%10) kararsızım** şeklinde cevap verirken; **2 öğrenci (%4) kesinlikle katılmıyorum** yanıtı vermiştir.

“İşyeri Uygulama Eğitimi mesleğimle ilgili özgüvenli olmamı sağlamıştır.” kıstasına cevap veren 60 öğrencinin **43'ü (%72) kesinlikle katılıyorum, 13'ü (%21) katılıyorum, 3'ü (%5) kararsızım** şeklinde cevap verirken; **1 öğrenci (%2) kesinlikle katılmıyorum** yanıtı vermiştir.

“Kurum kültürü edinimi açısından İşyeri Uygulama Eğitimi fayda sağlamıştır.” kıstasına cevap veren 60 öğrencinin **47'si (%78) kesinlikle katılıyorum, 12'si (%20) katılıyorum** şeklinde cevap verirken; **1 öğrenci (%2) kesinlikle katılmıyorum** yanıtı vermiştir.

“İşyeri Uygulama Eğitimi sırasında iş güvenliği konusunda bilgi sahibi oldum.” kıstasına cevap veren 60 öğrencinin **40'ı (%65) kesinlikle katılıyorum, 16'sı (%25) katılıyorum, 4'ü (%6) kararsızım** şeklinde cevap verirken; **1 öğrenci (%2) katılmıyorum, 1 öğrenci (%2) kesinlikle katılmıyorum** yanıtı vermiştir.

“İşyeri Uygulama Eğitimi sırasında mesleğimle ilgili araç gereçleri kullanma imkânı buldum.” kıstasına cevap veren 60 öğrencinin **46’sı (%76) kesinlikle katılıyorum, 11’i (%18) katılıyorum, 2’si (%4) kararsızım** şeklinde cevap verirken; **1 öğrenci (%2) kesinlikle katılmıyorum** yanıtı vermiştir.

“İşyeri Uygulama Eğitimi kendimi doğru bir şekilde ifade etmeme katkı sağladı.” kıstasına cevap veren 60 öğrencinin **44’ü (%73) kesinlikle katılıyorum, 14’ü (%23) katılıyorum, 1’i (%2) kararsızım** şeklinde cevap verirken; **1 öğrenci (%2) kesinlikle katılmıyorum** yanıtı vermiştir.

3.9. “İşyeri uygulama eğitimi ile ilgili tavsiye edeceğiniz, karşılaştığınız sorunlar veya bizlere iletmek istediğiniz diğer konular varsa lütfen belirtiniz.” Sorusuna Verilen Cevapların Değerlendirilmesi

60 öğrencinin katıldığı ankette toplam 12 öğrenci bu soruya yanıt vermiştir. Yanıtlar olumlu ve olumsuz olmak üzere ikiye ayrılmaktadır. İlgili yanıtlar Tablo 1’de gösterilmektedir.

Tablo 1. İşyeri Uygulama Eğitimi Alan Öğrencilerin Görüşleri, Tavsiyeleri ve Sorunları

Olumlu Yanıtlar	Olumsuz Yanıtlar
Harika bir uygulama, çok faydalı ve etkili.	Kadın ormancılık stajyeri olarak kendimi bu işleri bende yapabilirim, araziye çıkabilirim gibi konularda kanıtlamak zorunda kalmış olmak ve her gün bununla uğraşmak dışında bir sorunla karşılaşmadım.
İş yeri uygulama eğitiminden son derece memnunum.	Kurumdaki sorumlu tekniker in daha sevecen ve öğretici davranış sergilemeleri stajyer öğrencilerin mesleğe bakışı olarak daha olumlu ve daha sağlam bilgilerle yola devam etme hususunda fayda sağlayacağını düşünüyorum.
İşyeri uygulama eğitimimi Çankaya Tapu Müdürlüğünde yapmak benim için çok güzel bir deneyimdi yanında çalıştığım memurlar sayesinde çok şey öğrendim gelecek dönemde işyeri uygulama eğitimi yapacak arkadaşlara burayı kesinlikle tavsiye ediyorum	Okulum ve iş yeri uygulama eğitimi aldığım BARÜ de iş yeri uygulama eğitimi sürecinde gerekli ücretin sosyal imkanların yol yemek vb. temel ihtiyaçların karşılanması gerekmektedir yoksa bu durum belirli zorluklarla karşı karşıya kalmamıza sebep olur.
Kesinlikle iş yeri uygulama eğitimi yapılmalıdır.	İş yeri uygulama eğitimimizin bizlere elbette katkısı var fakat bence 2. Sınıf bitiminde yani 3 aylık tatilde olsa hem okul hem hocalarımızla hem de arkadaşlarımızla daha çok vakit geçirme imkânım olur. Teşekkür ederim.
Gayet iyi bir süreç ile tecrübe edindim.	
Okulda gösterilen teorik eğitimlerin, işyeri uygulama eğitiminde yaşadığımız deneyimler için	

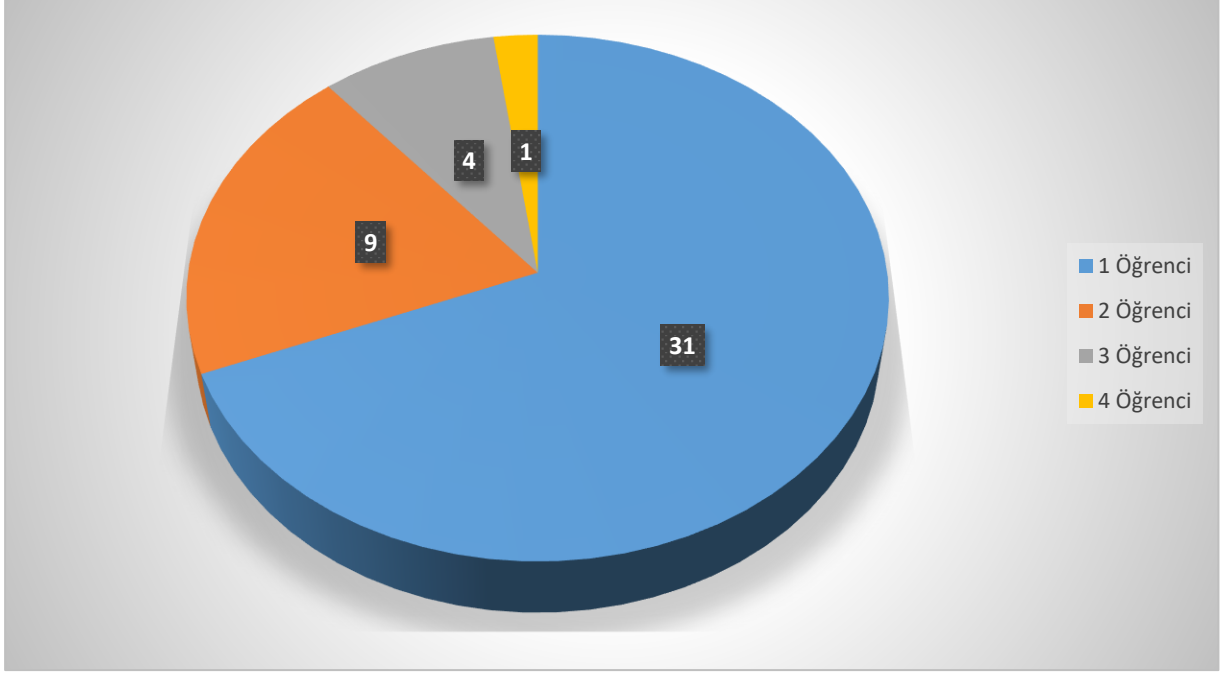
daha verimli olabileceğini, gerçekten kullanacağımız bilgilerin daha sık verilmesi gerektiğini düşünüyorum.	
Çok yorucu ama iş hayatında daha iyi olmak için stajda bütün bilgiler sağlanıyor.	
Hiçbir sorunla karşılaşmadım çok eğlenceli vakitler geçirdim.	

4. İŞYERİ UYGULAMA EĞİTİMİ İŞVEREN DEĞERLENDİRME ANKETİ SONUÇLARI

4.1 Ankete Yanıt Verme Durumuna Göre Dağılım

2024-2025 akademik yılında toplam 69 öğrenci işyeri uygulama eğitimine katılmış olup öğrencilerin 60'ı anketi yanıtlamıştır. 69 öğrencinin işyeri uygulama eğitimi dersi aldığı 45 kurum ise işveren değerlendirme anketine yanıt vermiştir.

4.2. “Sadece Ulus Meslek Yüksekokulu öğrencilerinden işyeri uygulama eğitimine kabul ettiğiniz öğrenci sayısı” Sorusuna Verilen Cevapların Değerlendirilmesi



Grafik 8. 2024-2025 Akademik Yılı İşyeri Uygulama Eğitimi Alınan İşyerlerindeki Ulus MYO Öğrencilerinin Sayısal Durumu

Değerlendirme anketine katılan 45 farklı işyerinden **31'inde (%69) Ulus MYO öğrencilerinden 1'er kişi, 9'unda 2'ser kişi (%20), 4'ünde 3'er kişi (%9) ve 1'inde 4'er kişi (%2) işyeri uygulama eğitimi almıştır.**

4.3. “İşyeri uygulama eğitimi hakkında bilgi sahibiyim.” Sorusuna Verilen Cevapların Değerlendirilmesi

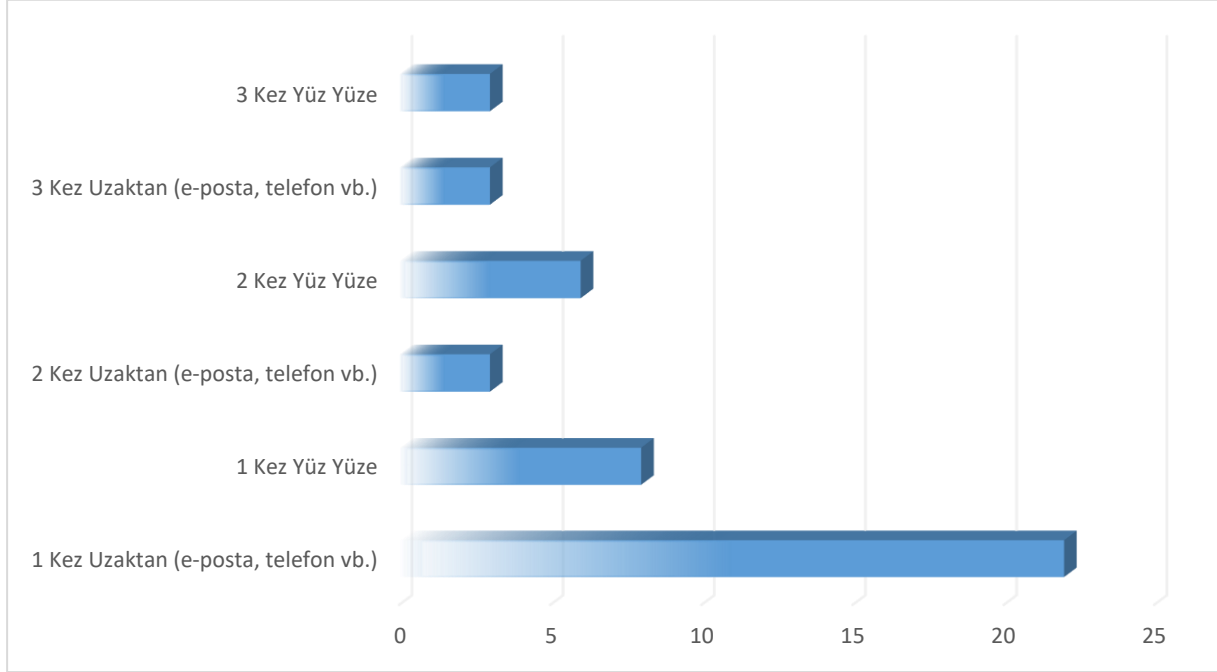
45 farklı işyeri tarafından yanıtlanan değerlendirme anketinde **40 (%89) işyeri evet** cevabını verirken **5 (%11) işyeri ise kısmen** yanıtını vermiştir.

4.4. “İşyeri uygulama eğitimi sonunda öğrenci/öğrencilerin değerlendirildiği "İşyeri Değerlendirme Formu" yeterlidir.” Sorusuna Verilen Cevapların Değerlendirilmesi

45 farklı işyeri tarafından yanıtlanan değerlendirme anketinde **45 (%100) işyeri evet** cevabını vermiştir.

4.5. “İşyeri uygulama eğitimi sürecinde sorumlu öğretim elemanının sizlerle iletişimini nasıl sağlamasını istersiniz?” Sorusuna Verilen Cevapların Değerlendirilmesi

Ankete katılan işyeri sahiplerinin 22'si (%49) sorumlu öğretim ile iletişim kurmak için 1 kez uzaktan (e-posta, telefon, vb.), 8'i (%17) 1 kez yüz yüze, 3'ü (%7) 2 kez uzaktan (e-posta, telefon vb.), 6'sı (%13) 2 kez yüz yüze, 3'ü (%7) 3 kez uzaktan, 3'ü (%7) ise 3 kez yüz yüze iletişim seçeneğini tercih ettiklerini belirtmişlerdir.



Grafik 9. İşyeri Sorumluların Sorumlu Öğretim Elemanları ile İletişim Kurma Talepleri

Bölümler bazında değerlendirildiğinde ise durum şu şekildedir:

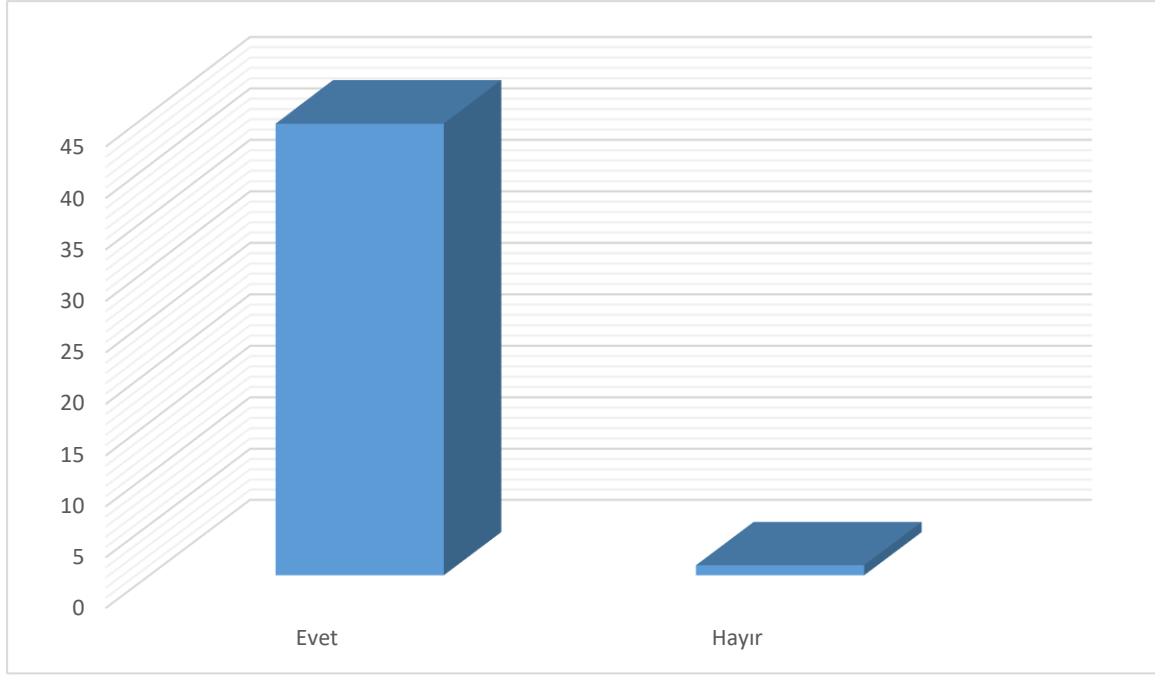
- *Ormanlık Bölümü:* 6 işyeri sorumlusu 1 kez uzaktan, 3 işyeri sorumlusu 1 kez yüz yüze, 2 işyeri sorumlusu 2 kez yüz yüze, 3 işyeri sorumlusu 3 kez uzaktan, 2 kez yüz yüze iletişimi,
- *Mimarlık ve Şehir Planlama Bölümü:* 6 işyeri sorumlusu 1 kez uzaktan, 3 işyeri sorumlusu 1 kez yüz yüze, 3 işyeri sorumlusu 2 kez uzaktan, 3 işyeri sorumlusu 2 kez yüz yüze iletişimi, 1 işyeri 3 kez yüz yüze iletişimi,
- *Büro Hizmetleri ve Sekreterlik Bölümü:* 4 işyeri sorumlusu 1 kez uzaktan, 2 işyeri sorumlusu 1 kez yüz yüze iletişimi talep etmektedirler.

4.6. “Daha önce İşyeri Uygulama Eğitimi kapsamında Ulus Meslek Yüksek Okulu'ndan öğrenci aldınız mı?” Sorusuna Verilen Cevapların Değerlendirilmesi

Daha önce Ulus Meslek Yüksekokulu'ndan öğrenci alma durumlarının sorulduğu soruya ankete katılan toplam 45 işverenden **17'si (%38) evet, 28'i (%62) hayır yanıtı vermişlerdir.**

4.7. “Gelecek dönemlerde işyeri uygulama eğitimi kapsamında yeni öğrenci/öğrenciler talep etmek isterim.” Sorusuna Verilen Cevapların Değerlendirilmesi

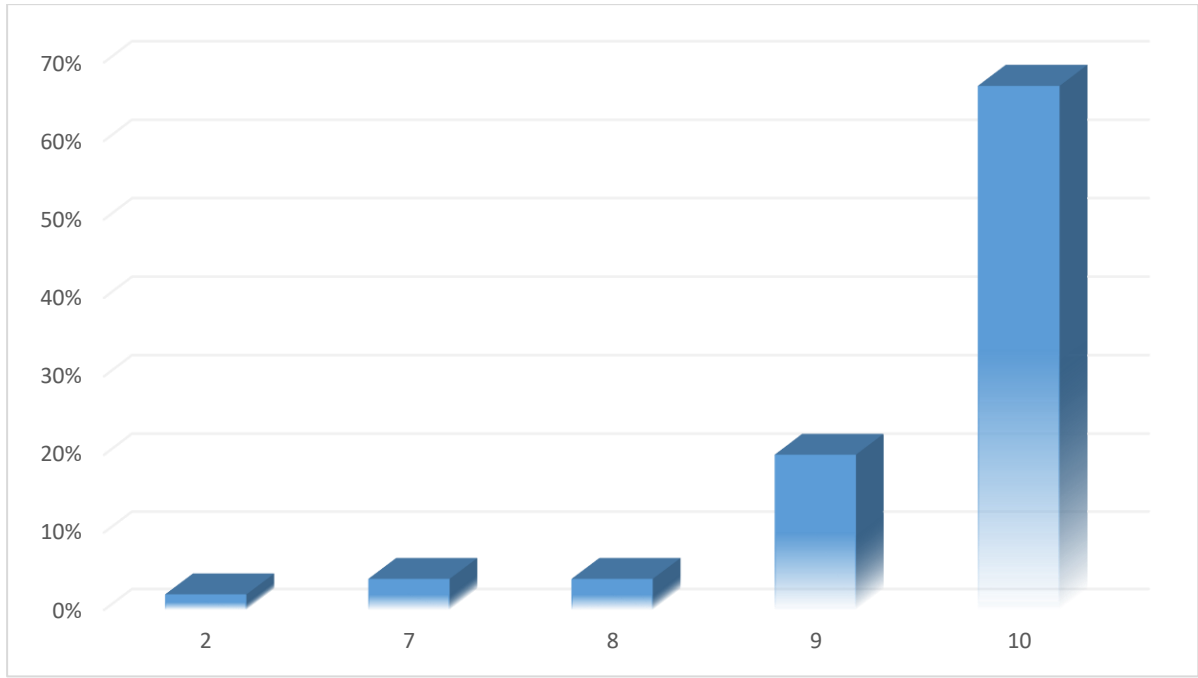
45 işyeri sorumlusunun **44'ü (%98) gelecek dönemlerde öğrenci/öğrenciler talep etmek istediğini belirtirken 1'i hayır (%2)** olarak yanıt vermiştir. Hayır yanıtını veren işveren; yanıt belirtmemişlerdir.



Grafik 10. İşverenlerin Gelecek Dönem Öğrenci Talep Etme Durumları

4.8. “Kurumunuzda İşyeri Uygulama Eğitimi dersi alan öğrenciden genel memnuniyet düzeyiniz. (1 en düşük 10 en yüksek)” Sorusuna Verilen Cevapların Değerlendirilmesi

45 işyeri sorumlusunun **30'u (%67) memnuniyet düzeyini 10, 9'u (%20) 9, 2'si (%4) 8, 2'si (%4) 7 ve 1'i (%2) ise 2 olarak ifade etmiştir.** Kurumların işyeri uygulama dersi alan öğrencilerden **genel memnuniyet düzeyleri 10 üzerinden 9,18'dir.**



Grafik 11. İşverenlerin İşyeri Uygulama Eğitimi Dersi Alan Öğrencilerden Genel Memnuniyet Düzeyi

4.9. “Kurumunuzda İşyeri Uygulama Eğitimi dersi alan öğrencileri memnuniyet kıstasları açısından değerlendiriniz.” Sorusuna Verilen Cevapların Değerlendirilmesi

“Gelecek nitelikli işgücü ihtiyacımı karşılaması açısından İşyeri Uygulama Eğitimi beni memnun etmektedir.” kıstasına cevap veren 45 işverenin **26’sı (%59) kesinlikle katılıyorum, 16’sı (%35) katılıyorum, 1’i (%2) kararsızım** şeklinde cevap verirken; **1 işveren (%2) katılmıyorum ve 1 işveren (%2) ise kesinlikle katılmıyorum** yanıtı vermiştir.

“İşyeri Uygulama Eğitimi alan öğrencinin kuruma ve işe uyum davranışları gayet yeterli ve uygundur.” kıstasına cevap veren 45 işverenin **33’ü (%74) kesinlikle katılıyorum, 10’u (%22) katılıyorum** şeklinde cevap verirken; **2 işveren (%4) ise kesinlikle katılmıyorum** yanıtı vermiştir.

“İşyeri Uygulama Eğitimi alan öğrencinin işin yapılması sırasındaki hevesli ve özverili davranışları gayet olumludur.” kıstasına cevap veren 45 işverenin **35’i (%78) kesinlikle katılıyorum, 8’i (%18) katılıyorum** şeklinde cevap verirken; **2 işveren (%4) ise kesinlikle katılmıyorum** yanıtı vermiştir.

“İşyeri Uygulama Eğitimi alan öğrenciler mesleki bilgi açısından sektör beklentilerini karşılamaktadırlar.” kıstasına cevap veren 45 işverenin **20’si (%45) kesinlikle katılıyorum, 18’i (%40) katılıyorum, 3’ü (%7) kararsızım** şeklinde cevap verirken; **2 işveren (%4) katılmıyorum ve 2 işveren (%4) ise kesinlikle katılmıyorum** yanıtı vermiştir.

“İşyeri Uygulama Eğitimi alan öğrenci ast-üst ilişkilerini gözeterak çalışma arkadaşları ile olumlu etkileşim kurmaktadır.” kıstasına cevap veren 45 işverenin **35’i (%78) kesinlikle katılıyorum, 8’i (%18) katılıyorum** şeklinde cevap verirken; **2 işveren (%4) ise kesinlikle katılmıyorum** yanıtı vermiştir.

“İşyeri Uygulama Eğitimi alan öğrenci kurum kültürüne uygun etik davranışlar sergilemektedir.” kıstasına cevap veren 45 işverenin **35’i (%78) kesinlikle katılıyorum, 8’i (%18) katılıyorum** şeklinde cevap verirken; **1 işveren (%2) katılmıyorum ve 1 işveren (%2) ise kesinlikle katılmıyorum** yanıtı vermiştir.

4.10. “İşyeri uygulama eğitimi ve süreç hakkında geliştirilmesini düşündüğünüz alanlar ve tavsiyeleriniz ile iletmek istediğiniz konular varsa lütfen belirtiniz.” Sorusuna Verilen Cevapların Değerlendirilmesi

45 işyeri sorumlusunun katıldığı ankette toplam 9 işyeri sorumlusu bu soruya yanıt vermiştir.

Tablo 2. İşyeri Sorumlularının Görüşleri, Tavsiyeleri ve Sorunları ile Bölümler

Yanıtlar	Bölümler
Tapu ve kadastro ile ilgili hukuk dallarından medeni hukuk borçlar hukuku miras hukuku bu konularda daha fazla araştırma yapıp deneyim sahibi olmaları.	Mimarlık ve Şehir Planlama Bölümü
Kendimde tapu kadastro meslek yüksek okulu mezunu olarak teoriye dayalı eğitimin daha verimli olacağı kanısındayım.	
4 aylık zamanı biraz uzatabiliriz. (Staj süresi)	Ormanlık Bölümü
İşyeri uygulama eğitimi süreci genel olarak verimli ve öğretici geçmiştir. Stajyer öğrencimiz görev bilinci yüksek, öğrenmeye açık ve sorumluluk sahibi bir tutum sergilemiştir. Eğitim süresince sahada edindiği tecrübelerin mesleki gelişimine katkı sağladığını gözlemledik. Sürecin daha da verimli olabilmesi adına uygulama süresinin mümkün olduğunca sahada geçirilmesi, farklı birimlerde rotasyon imkânı sunulması faydalı olacaktır. Bu tür uygulamaların mesleğe hazırlık açısından oldukça yararlı olduğunu düşünüyoruz.	
Staj süresi öğrencinin saha bilgisini geliştirmek maksadıyla daha uzun tutulabilir. Özellikle yaz ayları değerlendirilirse daha verimli bir Staj sezonu sağlanmış olur.	
Öğrencilerin danışman hocalarının işletme şefleri ile daha sık iletişime geçmesi öğrenci durumlarını takip etmesi ve süreçle ilgili iletişimin daha sık olması	
Gayet yeterli buluyorum.	
Staj süresi uzatılabilir.	

5. GENEL DEĞERLENDİRME

Genel olarak değerlendirildiğinde, işyeri uygulama eğitimi sürecinin hem öğrenciler hem de işyeri sorumluları açısından oldukça faydalı, mesleki gelişimi destekleyici ve iş hayatına hazırlayıcı bir uygulama olduğu görülmektedir. Öğrencilerin büyük çoğunluğu süreçten memnun olduğunu ifade ederken, işverenler de öğrencilerin performansından yüksek düzeyde memnuniyet bildirmiştir.

Bununla birlikte, teorik eğitim ile uygulama arasındaki uyumun artırılması, sosyal imkânların iyileştirilmesi, staj süresinin yeniden düzenlenmesi ve üniversite-işyeri iletişiminin güçlendirilmesi gibi konular öne çıkan geliştirme alanlarıdır.

Sonuç olarak, işyeri uygulama eğitiminin etkinliğini artırmak için tüm paydaşların (üniversite, öğrenci ve işveren) iş birliği içerisinde hareket etmesi ve sürekli iyileştirme yaklaşımının benimsenmesi büyük önem taşımaktadır.

Tablo 3. İşyeri Sorumlularının ve Öğrencilerin Tavsiyeleri ve Sorunları ile Çözüm Önerileri

	Karşılaşılan Sorunlar	Açıklama	Çözüm Önerileri
Öğrenciler	Sosyal imkânların yetersizliği (yemek, yol vb.)	Öğrencilerin önemli bir kısmı işyeri uygulama eğitimi sürecinde yemek ve yol gibi temel ihtiyaçların tam olarak karşılanmadığını, bunun da maddi ve motivasyon açısından zorluk oluşturduğunu belirtmiştir.	İşyerleri ile yapılan protokollerde sosyal imkânların sağlanması görüşülebilir.
	Teorik bilginin uygulamada yetersiz kalması	Bazı öğrenciler, okulda verilen teorik eğitimin işyerinde karşılaşılan uygulamalar için yeterince hazırlayıcı olmadığını ifade etmiştir.	Müfredat güncellenmeleri gerçekleştirilebilir.
	İşyerinde iletişim ve yaklaşım sorunları	Bazı öğrenciler, işyeri sorumlularının yeterince öğretici veya destekleyici yaklaşım sergilememesinden dolayı zorlandıklarını belirtmiştir.	Öğrenci-işyeri iletişimini güçlendirecek geri bildirim mekanizmaları kurulabilir.

	Cinsiyet temelli önyargılar (özellikle saha işlerinde)	Özellikle ormancılık gibi alanlarda kadın öğrenciler kendilerini kanıtlama zorunluluğu hissettiklerini ifade etmiştir.	İşyerlerinde farkındalığın sağlanması amacıyla sorumlu öğretim elemanları işyerleri ile iletişimi artırabilir.
İşyeri Sorumluları	Öğrencilerin teorik bilgi eksiklikleri	İşverenler, öğrencilerin bazı mesleki ve özellikle hukuki/teorik konularda daha fazla bilgiye ihtiyaç duyduğunu ifade etmiştir.	Eğitim programlarında temel mesleki dersler güçlendirilebilir.
	Staj süresinin yetersiz olması	İşverenler mevcut staj süresinin öğrencilerin yeterli deneyim kazanması için kısa olduğunu belirtmiştir.	İşyeri uygulama eğitimi süresi uzatılması konusunda çalışma yapılabilir. Ancak diğer derslere de 4 dönem içerisinde yer verilmesi gerekmesi sebebiyle bu olası bir durum değildir.
	Üniversite-işyeri iletişiminin sınırlı olması	İşverenler, danışman öğretim elemanları ile daha sık iletişim kurulması gerektiğini vurgulamıştır.	Sorumlu öğretim elemanları işyerleri ile imkânlar dâhilinde ziyaretler gerçekleştirebilir ve farklı iletişim yöntemleri aracılığıyla iletişim kurulabilir.
	Uygulama çeşitliliğinin sınırlı olması	Öğrencilerin farklı birimlerde deneyim kazanamaması, gelişimlerini sınırlamaktadır.	İşyerlerinde rotasyon sistemi uygulanarak öğrencilerin farklı departmanlarda görev alması sağlanabilir.

Genel olarak;

2024-2025 akademik yılı İşyeri Uygulama Eğitimi değerlendirme sonuçları incelendiğinde, uygulamanın hem öğrenciler hem de işyeri sorumluları açısından genel olarak başarılı ve verimli bir süreç olduğu görülmektedir. Öğrencilerin büyük çoğunluğu eğitim aldıkları işyerlerinden memnun olduklarını, mesleki bilgi ve becerilerinin geliştiğini ve iş hayatına dair önemli deneyimler kazandıklarını ifade etmiştir. Aynı şekilde işverenler de öğrencilerin çalışma isteği, uyum becerileri ve performanslarından yüksek düzeyde memnuniyet duyduklarını belirtmişlerdir.

Bununla birlikte, süreçte bazı geliştirilmesi gereken alanlar da tespit edilmiştir. Öğrenciler özellikle sosyal imkânların (yemek, yol vb.) yetersizliği, teorik eğitimin uygulamaya tam uyum sağlayamaması, işyeri içi iletişim sorunları ve staj süresinin zamanlaması gibi konularda sorunlar yaşamıştır. İşverenler ise öğrencilerin bazı alanlarda teorik bilgi eksiklikleri bulunduğunu, staj süresinin kısa olduğunu ve üniversite ile iletişimin daha güçlü olması gerektiğini vurgulamıştır.

Tüm bu bulgular doğrultusunda, işyeri uygulama eğitiminin daha etkin hale getirilebilmesi için; eğitim müfredatının uygulamaya yönelik olarak güncellenmesi, planlamasının iyileştirilmesi ve üniversite-işyeri iş birliğinin güçlendirilmesi önem arz etmektedir.

Sonuç olarak, işyeri uygulama eğitimi mevcut haliyle önemli kazanımlar sağlayan bir uygulama olmakla birlikte, yapılacak iyileştirmelerle daha da etkili, sürdürülebilir ve tüm paydaşlar açısından daha verimli bir yapıya kavuşturulabilir.