



**BARÜ**

**TARİH BÖLÜMÜ**  
**2024-2028**

**STRATEJİK**  
**HEDEF ve GÖSTERGELERİ**



*“İlim ve özellikle sosyal bilimler dalındaki işlerde ben emir vermem. Bu alanda isterim ki beni bilim adamları aydınlatsınlar. Onun için siz kendi ilminize, irfanınıza güveniyorsanız, bana söyleyiniz, sosyal ilimlerin güzel (yapıcı) yönlerini gösteriniz, ben takip edeyim.”*

*K. Atatürk*



**Birlikte Başarıyoruz...**

**Prof. Dr. Orhan Uzun**  
**Rektör**

## İÇİNDEKİLER

İÇİNDEKİLER.....	4
TABLolar LİSTESİ.....	5
SUNUŞ.....	7
GİRİŞ.....	8
Birim Kalite Komisyonu.....	8
I. BÖLÜM.....	8
DURUM ANALİZİ.....	8
1.1. Amaç.....	8
1.2. Tarihsel Gelişim.....	Hata! Yer işareti tanımlanmamış.
1.3. Paydaş Analizi.....	Hata! Yer işareti tanımlanmamış.
1.3.1. Paydaşların Tespiti ve Önceliklendirilmesi.....	Hata! Yer işareti tanımlanmamış.
1.4. İnsan Kaynakları Yetkinlik Analizi.....	11
1.4.1. Organizasyon Şeması.....	Hata! Yer işareti tanımlanmamış.
1.4.2. İnsan Kaynakları.....	Hata! Yer işareti tanımlanmamış.
1.4.3. Akademik, İdari Personel ve Öğrenci Sayılarının Orantısal Gelişimi...12	
1.4.4. Hizmet İçi Eğitimleri.....	Hata! Yer işareti tanımlanmamış.
1.4.5. Teknoloji ve Fiziksel Kaynak Analizi.....	Hata! Yer işareti tanımlanmamış.
1.5. Akademik Faaliyetler Analizi.....	15
1.6. GZFT Analizi.....	18
II. BÖLÜM.....	12
GELECEĞE BAKIŞ.....	12
2.1. Misyon.....	12
2.2. Vizyon.....	12
2.3. FAKÜLTEMİZ TEMEL DEĞERLERİ.....	12
III. BÖLÜM.....	13
FARKLILAŞMA STRATEJİSİ.....	13
3.1. Konum Tercihi.....	13
3.2. Başarı Bölgesi Tercihi.....	13
3.3. Değer Sunumu Tercihi.....	Hata! Yer işareti tanımlanmamış.
3.4. Temel Yetkinlik Tercihi.....	Hata! Yer işareti tanımlanmamış.
IV. BÖLÜM.....	15
STRATEJİ GELİŞTİRME, AMAÇ, HEDEF VE STRATEJİLERİN BELİRLENMESİ.....	15
4.1. Amaçlar.....	Hata! Yer işareti tanımlanmamış.
4.2. Hedefler.....	Hata! Yer işareti tanımlanmamış.
4.3. Göstergeler.....	Hata! Yer işareti tanımlanmamış.
4.4. Temel Performans Göstergeleri.....	Hata! Yer işareti tanımlanmamış.
4.5. Hedef Kartları.....	Hata! Yer işareti tanımlanmamış.
4.6. Bölüme Özgü Performans Göstergeleri.....	30
SONUÇ.....	Hata! Yer işareti tanımlanmamış.

## TABLolar LİSTESİ

<b>TABLO 1. BİRİM KALİTE KOMİSYONU ÜYELERİ</b>	8
<b>TABLO 2. PAYDAŞ ÖNCELİKLENDİRME</b>	10
<b>TABLO 3. AKADEMİK VE İDARİ PERSONEL SAYISI</b>	12
<b>TABLO 4. BÖLÜMLERE GÖRE AKADEMİK VE İDARİ PERSONEL SAYISI</b>	12
<b>TABLO 5. YILLARA GÖRE ÖĞRENCİ SAYISI</b>	13
<b>TABLO 6. ORANTISAL GELİŞİM</b>	14
<b>TABLO 7. ÇALIŞMA ALANLARI</b>	14
<b>TABLO 8. EĞİTİM ALANLARI</b>	14
<b>TABLO 9. TOPLANTI VE KONFERANS ALANLARI</b>	15
<b>TABLO 10. ARŞİV VE AMBAR ALANLARI</b>	15
<b>TABLO 11. DAYANIKLI TAŞINIRLAR</b>	15
<b>TABLO 12. YAYIN SAYILARI</b>	15
<b>TABLO 13. AKADEMİK FAALİYETLER ANALİZİ</b>	16
<b>TABLO 14. DEĞER SUNUMU BELİRLEME İŞARETİ TANIMLANMAMIŞ.</b>	<b>HATA! YER</b>

## SUNUŞ

Bu doküman Bartın Üniversitesi Edebiyat Fakültesi Tarih Bölümü tarafından hazırlanmış olup, bölümün misyon, vizyon, temel değerleri ve kalite politikalarını kapsamaktadır. Ayrıca bölümümüzün idari yapılanma, fiziki kapasite, teknik alt yapı, eğitim-öğretim, araştırma ve geliştirme, yönetim gibi konularda değerlendirilmesi amacıyla yapılan GZFT analizi sonuçlarına dayandırılarak hazırlanan birim stratejik planını içermektedir.

Fakültemizin 'Birim Stratejik Planı' doğrultusunda Bölümümüzün öz değerlendirilmesi ve bölgesel özelliklerinden kaynaklanan niteliklerden yola çıkılarak hazırlanan, önümüzdeki beş yıl için belirlenen amaçlar, hedefler ve performans göstergeleri de bu dokümanda yer almaktadır. Fakültemizin misyon farklılaşmasını ve bölgeye yönelik çalışmalarını gerçekleştirmek üzere ayrıca bölümümüz göstergeleri de belirlenmiştir. Katılımcı bir yöntemle kararlaştırılan stratejik planımızın hazırlanmasında emeği geçenlere teşekkür ediyorum.

Prof. Dr. Mustafa HİZMETLİ

Bölüm Başkanı

## GİRİŞ

Bartın Üniversitesi Edebiyat Fakültesi Stratejik Planı, Birim Kalite Komisyonu tarafından Üniversitemiz 2024-2028 Stratejik Planı hedef kartlarından faydalanarak hazırlanmıştır. Hazırlama aşamasında Fakültemiz bölümleri tarafından hazırlanan bölüm stratejik hedef ve göstergeleri komisyon tarafından bir araya getirilerek Fakültemiz Stratejik Planı oluşturulmuştur. İç ve dış paydaş görüş ve önerileri değerlendirmeye alınmıştır.

### Birim Kalite Komisyonu

Fakültemiz Birim Kalite Komisyonu iç ve dış paydaşlar ile yapılan toplantılarda sunulan görüş ve önerileri değerlendirerek Fakültemiz 2024-2028 Stratejik Planını oluşturmuştur.

**Tablo 1.** Birim Kalite Komisyon Üyeleri

GÖREVİ	ÜNVANI	ADI SOYADI
Başkan	Prof. Dr.	Mustafa HİZMETLİ
Üye	Doç. Dr.	Melek SARI GÜVEN
Üye	Dr. Öğr. Üyesi	Mine DİLEK
Üye	Dr. Öğr. Üyesi	Tunay KARAKÖK
Üye	Araş. Gör	Sait ÇİL
Üye	Öğrenci	Nurgül AKIN DAĞCI
Üye	Öğrenci	Emine BEKTAŞ

# I. BÖLÜM

## DURUM ANALİZİ

### 1.1. Amaç

Bu stratejik planın amacı, bölümümüzün misyon, vizyon, temel değerleri ve kalite politikalarını hakkında bilgilendirmektir. Ayrıca bölümümüzün idari yapılanma, fiziki kapasite, teknik alt yapı, eğitim- öğretim, araştırma ve geliştirme, yönetim gibi konularda değerlendirilmesi amacıyla yapılan GZFT analizi sonuçlarına dayandırılarak hazırlanan birim stratejik planını da içermektedir.

### 1.2. Tarihsel Gelişim

Bartın Üniversitesi Edebiyat Fakültesi bünyesi içinde 26 Ocak 2011 tarihinde kurulmuştur. 2012-2013 Eğitim ve Öğretim yılı itibari ile eğitim-öğretim faaliyetlerine başlamıştır. Tarih Bölümümüze bağlı 7 Anabilim Dalı bulunmaktadır. Eski Çağ Tarihi, Orta Çağ Tarihi, Yeni Çağ Tarihi, Yakın Çağ Tarihi, Osmanlı Müesseseleri ve Medeniyeti Tarihi, Türkiye Cumhuriyeti Tarihi, Genel Türk Tarihi Anabilim Dallarından oluşmaktadır. Gündüz öğretim türünde eğitim-öğretim faaliyetlerini sürdüren bölümümüzün eğitim dili Türkçedir. 2016 yılında ilk lisans mezunlarını vermiş olan bölümümüz de 3 Profesör, 2 Doçent Doktor, 6 Doktor Öğretim Üyesi ve 4 Araştırma Görevlisi ile Lisans düzeyinde eğitim-öğretim faaliyetlerine devam edilmekte olup, 2018 yılında Yüksek Lisans Programımız da aktif hale gelmiştir

### 1.3. Paydaş Analizi

Bölümün iş birliği içinde olduğu iç ve dış paydaşları aşağıda yer almaktadır:

**İç Paydaşlar:** Öğrenciler, Öğretim Elemanları, Uzman, memur, sekreter, hizmetli, Sanat Tarihi Bölümü, Türk Dili ve Edebiyatı Bölümü, Çağdaş Türk Lehçeleri Bölümü, Edebiyat Fakültesi Dekanlığı, Rektörlük, Lisansüstü Eğitim Enstitüsü

**Dış Paydaşlar:** Mezunlar, Diğer Üniversitelerin Tarih Bölümleri, Erasmus, Farabi vb değişim programları kapsamındaki anlaşmalı üniversiteler, YÖK, MEB, ÖSYM, Özel Eğitim Kurumlar

Paydaşlar; bir kurumun ürün ve hizmet üretme faaliyetlerine katkıda bulunan, gerektiğinde risk üstlenen ve yarar sağlayan kişi ya da kurumlardır.

#### 1.3.1. Paydaşların Tespiti ve Önceliklendirilmesi

Tablo 2'de belirtilen her bir paydaş grubunun Kalite Güvencesi Sistemine katılım düzeyi farklılık göstermektedir.

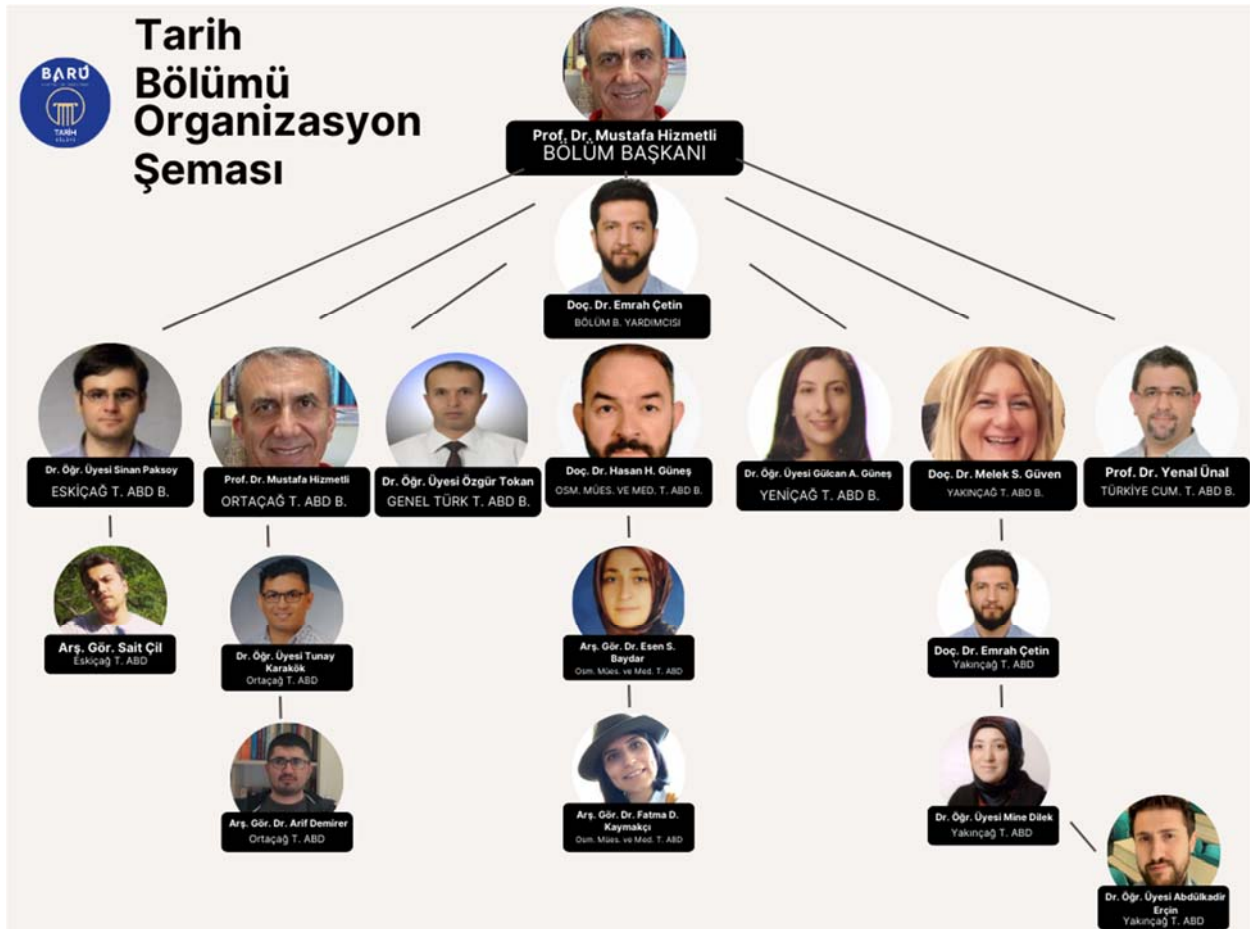
#### Tablo 2. Paydaş Önceliklendirme



Paydaş Adı	İç Paydaş/ Dış Paydaş	Önem Derecesi	Etki Derecesi	Önceliği
Bartın Üniversitesi Rektörlüğü	İç Paydaş	5	5	1
Akademik Personel	İç Paydaş	5	5	1
İdari Personel	İç Paydaş	5	5	1
Öğrenciler	İç Paydaş	5	5	1
Üniversitenin diğer akademik ve idari birimleri	İç Paydaş	5	5	1
Lisansüstü Eğitim Enstitüsü	İç Paydaş	5	5	1
Mezunlar	Dış Paydaş	5	4	2
Veliler	Dış Paydaş	4	4	2
Yerel Halk	Dış Paydaş	4	4	2
Sivil Toplum Kuruluşları	Dış Paydaş	4	3	2
Mesleki Kuruluşlar ve Dernekler	Dış Paydaş	4	3	2
Ajanslar	Dış Paydaş	3	3	2
Valilik ve ilgili kuruluşlar	Dış Paydaş	5	4	2
Kültür Bakanlığı	Dış Paydaş	4	4	2
Millî Eğitim Bakanlığı	Dış Paydaş	4	4	2
YÖK, TÜBİTAK ve ilgili	Dış Paydaş	5	4	2
Diğer Üniversiteler	Dış Paydaş	4	3	2
Sektör Temsilcileri	Dış Paydaş	3	3	2
Basın, Yayıncılar ve Yayın Birliği	Dış Paydaş	3	3	2

## 1.4. İnsan Kaynakları Yetkinlik Analizi

### 1.4.1. Organizasyon Şeması



## 1.4.2. İnsan Kaynakları

**Tablo 3.** Akademik ve İdari Personel sayısı

UNVANI	2019	2020	2021	2022	2023
Prof. Dr.	1	1	1	1	2
Doç. Dr.	3	4	4	4	3
Dr. Öğr. Üyesi	4	5	5	5	6
Arş. Gör.	4	5	5	5	4
Öğr. Gör.	1	-	-	-	-
Bölüm Sekreteri	1	1	1	1	1
<b>TOPLAM</b>	<b>13</b>	<b>15</b>	<b>15</b>	<b>15</b>	<b>15</b>

## 1.4.3 Akademik-İdari Personel ve Öğrenci Sayılarının Orantısal Gelişimi

**Tablo 4.** Yıllara göre Öğrenci sayısı

Bölüm Adı	2019	2020	2021	2022	2023
Tarih Bölümü	521	520	458	411	389

**Tablo 5.** Orantısal gelişim

Orantılar	2019	2020	2021	2022	2023
Akademik başına düşen öğrenci sayısı	40	34	30	27	25
Öğretim üyesi başına düşen öğrenci sayısı	57	47	41	41	35
İdari personel başına düşen öğrenci sayısı	173	173	152	137	129

## 1.4.4 Hizmet İçi Eğitimleri

### 1.4.5 Teknoloji ve Fiziksel Kaynak Analizi

#### Fiziksel Alt Yapı

Bölümümüz Kutlubey Kampüsünde 4 katlı binada hizmet vermektedir. Binanın toplam kapalı alanı 1589,45m<sup>2</sup>'dir. Ayrıca Fakülte idare binası yanında Mehmet Akif Ersoy Derslik binası da bulunmaktadır. Fakülte bünyesinde bir adet Fonetik (ses) Laboratuvarı mevcuttur. Bölümümüze ait 3 derslik bulunmaktadır.

**Tablo 6.** Eğitim alanları

Alan	Kapasite 0-25	Kapasite 26-50	Kapasite 51-75	Kapasite 76-100	Kapasite 101-150
<b>Amfi</b>					
<b>Sınıf</b>		2	1		
<b>Bilgisayar Lab.</b>					
<b>Toplam</b>		2	1		

**Tablo 7.** Dayanaklı taşınırlar

Cinsi	İdari Amaçlı (adet)	Eğitim Amaçlı (adet)	Toplam
Projeksiyon			
Yazıcılar			
Bilgisayarlar		1	
<b>Genel Toplam</b>		<b>1</b>	

### 1.5. Akademik Faaliyetler Analizi

**Tablo 8.** Yayın sayıları

Yayın Türü	2019	2020	2021	2022	2023
Uluslararası Makale	7	13	13	5	8
Ulusal Makale	1		1	1	3
Uluslararası Bildiri	8	5	3	6	6
Ulusal Bildiri			1		
Kitap	6	5	1	5	3
Kitap Bölümü	8	14	3	10	8
Web of Science		1		2	1
<b>Toplam</b>	<b>30</b>	<b>38</b>	<b>22</b>	<b>29</b>	<b>29</b>

### 1.6. GZFT (Güçlü Yönler, Zayıf Yönler, Fırsatlar ve Tehditler) Analizi

Güçlü Yönler	Zayıf Yönler	Fırsatlar	Tehditler
Tarih Bölümü öğretim üyeleri ile öğrenciler arasında etkili iletişim kurulması.	Bazı öğrencilerin okula aidiyet ve hedef duygusunun zayıf olması.	Bölümümüzün bölgedeki üniversitelerin tarih bölümleri ile iş birliğinin potansiyel olarak geliştirilebilir olması	Üniversiteye giriş sınav sisteminin sık sık değiştirilmesi.
Tarih Bölümü öğretim üyeleri ile idari birimler arasında sağlam diyalog olması.	Bazı öğrencilerin derslere girmeme eğilimi göstermeleri.	Çift ana dal, yan dal programlarına katılım imkânlarının öğrenciler için tercih sebebi olması.	Tarih bölümü mezunlarının istihdam olanaklarının kısıtlı olması.
Öğretim üyelerinin öğrencilere karşı önyargısız ve tarafsız tutum sergilemesi	Öğrenciler için sosyal ve kültürel faaliyet ortamlarının istenilen seviyenin altında olması.	Farabi, Erasmus ve Mevlâna öğrenim hareketliliğinin bulunması.	Puan sistemindeki değişiklik nedeniyle öğrenci seviyesinin düşmesi.
Öğrenci merkezli eğitime önem verilmesi ve öğrenci merkezli olma gereklilerinin yerine getirilmesi.	Farabi, Erasmus ve Mevlâna öğrenim hareketliliğine katılımın istenilen düzeyde olmaması.	Yüksek lisans programının açık ve faal durumda olması.	Enflasyona bağlı olarak öğrencinin yaşam maliyetini karşılama kaygısı.
Üniversite kütüphanesinde alanla ilgili kitaplara erişimin kolaylığı.	Ölçme-değerlendirme ölçütlerinin öğrencilerin özgün fikirlerini dile getirmesinde yetersiz kalması.	Her anabilim dalında yetkin bir öğretim elemanının bulunması.	Liselerdeki başarı oranının düşmesinin etkisi.
Çift Ana Dal ve Yan Dal programlarının etkin bir şekilde işliyor olması.	İsteğe bağlı yabancı dil hazırlık programına öğrenci katılımının istenilen düzeyde olmaması.	FEDEK tarafından akredite olmuş bir program olması.	Eskiçağ Anabilim dalındaki bir öğretim üyemizin bir başka üniversiteye geçiş yapıyor olması.
Yorum yapma, eleştirel düşünme ve disiplinler arası okuma becerisinin öğrencilere kazandırılması.	Öğretim elemanlarının idari iş yükünün fazla olması.	Engelliler için fiziki altyapının olması.	Bilgisayar laboratuvarının yokluğu.
İnteraktif ders ortamının sağlanması.	İnteraktif ders ortamı olsa dahi katılımı ilgili sorun yaşanması.	Büyük şehirlere olan yakınlık.	Dil yetkinliklerinin yetersiz olması.
Dış paydaşlarla sürekli ve etkin bir iletişimin olması.	Disiplinler arası çalışmaların yetersizliği	Ulaşılabilir ve zengin bir kütüphane.	Sosyal faaliyetler için fon sorunu yaşanması.

## II. BÖLÜM

### GELECEĞE BAKIŞ

#### 2.1. Misyon

Misyonumuz, Tarih bölümünü tercih eden öğrencilerimize yeterli düzeyde tarih bilgisi edinme, tarih araştırmalarında kullanılan belgeleri okuyup, anlama ve yorumlama becerisinin yanında farklı disiplinlerden alacağı yardımıyla karşılaştırmalı yaklaşım ve analiz kabiliyeti kazandırmaktır.

Bartın Üniversitesi Tarih Bölümü, tarih bilgi ve donanımına sahip, objektif değerlendirmeler yapabilen, bilgi birikimi ve tecrübelerini gelecek nesillere en doğru ve güncel bir şekilde aktarmayı hedefleyen öğretim elemanlarından oluşmaktadır.

#### 2.2. Vizyon

Bölüm müfredatı, Türk tarihinin yanı sıra, dünya tarihinin farklı alanlarını kapsayacak şekilde planlanmıştır. Bu amaçla, söz konusu alanları yeterince kavrayabilmek için lisans öğretimi boyunca Osmanlıca derslerinin dışında, Arapça, Farsça gibi klasik diller ve İngilizce gibi modern diller bölümümüzde seçmeli ders olarak verilmektedir. Diğer taraftan, bölümümüzde, öğrencilerimizin mezuniyet sonrası hayata hazırlanması kapsamında tarih disiplini dışında etkinlikler de yapılmaktadır. Özetle öğrencilerimizin iyi bir eğitimci, çok farklı meslek dallarında çalışabilecek altyapıya sahip ve değişen dünyayı algılayıp ona göre kendini konumlandırabilecek nitelikte bireyler olmalarını hedeflemekteyiz.

#### 2.3. BÖLÜM TEMEL DEĞERLERİ

- Öğrenci merkezlilik
- İnsana ve doğaya saygı
- Eşitlik ve şeffaflık
- Hoşgörü
- Tarafsızlık
- Etik değerlere bağlılık
- Katılımcılık
- Eleştirel Düşünme
- Disiplinler arası iş birliği
- Akademik düşünce özgürlüğü ve demokrasi
- Sosyal sorumluluk

## III. BÖLÜM

### FARKLILAŞMA STRATEJİSİ

Bölüm, vizyon, misyon, temel değerler ve konumuna uygun stratejik hedef ve göstergeler belirlemiştir. Hedeflenen bu yapıya ulaşmak için farklılaşma stratejisi aşağıdaki başlıklar halinde belirlenmiştir.

#### 3.1. Konum Tercihleri

Üniversitemizin Ankara, İstanbul gibi büyük şehirlere yakınlığı ve Bartın ilinin sağladığı avantajların yanı sıra bölümümüzün öğrencileri ile kurduğu etkin iletişim ile öğrenci merkezli yaklaşımı uygulaması sayesinde tercih edilirliliği artmaktadır.

#### 3.2. Başarı Bölgesi Tercihleri

Bölümümüz öğrencilerinin farklı eğitim programlarında yürütülmekte olan derslerden alma imkânı olması bilgi ve becerilerini geliştirmelerine fırsat tanımaktadır. Böylece öğrenciler eğitimlerini disiplinler arası bakış açısıyla zenginleştirebilmektedir. Bölümümüz öğrencileri üniversitemizde bulunan sosyoloji, psikoloji vb. bölümlerle çift ana dal ve yan dal yapabilme avantajına sahiptir ve bu imkânların geliştirilmesine yönelik çalışmalar devam etmektedir. Aynı çeşitlilik ve zenginlik, akademisyenlerin yakın iş birliği içerisinde girerek disiplinler arası ortak çalışmalar yapmalarını da kolaylaştırmaktadır.

#### 3.3. Değer Sunumu Tercihleri

Bölümümüz Bartın ili içerisinde bulunan okullardaki dış paydaşlarıyla ortak etkinlikler düzenlemektedir. Bu faaliyetlerle hem üniversite eğitiminin ihtiyaca yönelik geliştirilmesi hem de bölgedeki orta öğretim kurumlarında eğitim gören öğrenciler tarafından bölümümüzün tanınırlığının ve tercih edilirliliğinin artırılması sağlanmaktadır. Aynı zamanda bölümümüz öğrencileri ile birlikte düzenlediğimiz sosyal sorumluluk bilincini arttıran etkinliklerle bölgeye ve bölge insanına katkı sağlanmaktadır.

**Tablo 9.** Değer Sunumu Belirleme

Faktörler/Tercihler	Yok Et	Azalt	Arttır	Yenilik Yap
Sosyal olanaklar			✓	
Burslar			✓	
Eğitim yöntemleri				✓
Yenilikçilik				✓
Girişimcilik				✓
Şeffaflık			✓	
Kalite			✓	
Yayın			✓	
Proje				✓
İş birliği				
Soyut eğitim		✓		

### 3.4. Temel Yetkinlik Tercih

Bölümümüz öğretim elemanları tarafından öğrencilerimize yaygın ve etkin danışmanlık hizmeti verilmektedir. Öğrencilerimiz, öğretim elemanları ve yöneticiler arasında sağlıklı bir iletişim bulunmaktadır. Dersler öğretim elemanları tarafından modern dersliklerde, öğrenci memnuniyetini esas alacak şekilde ve interaktif bir biçimde işlenmektedir. Öğrencilerimize, inanç ve değerlerine saygı gösterilerek, tarafsız, huzurlu ve güvenli bir eğitim ortamı sunulmaktadır. Bölümümüzün yukarıda sıralanan yetkinlik alanlarını geliştirmek, mevcut kaynak ve kabiliyetlerini sürekli iyileştirmek için;

- Bölümümüzde öğrenim gören öğrencilerin istekleri doğrultusunda farklı bölümlerden de ders almasına olanak tanınarak öğrencilerin uzmanlık bilgi ve becerilerinin geliştirilmesi için fırsatlar verilmekte; seçmeli ders alma, yan dal, çift ana dal yapma imkânları sağlanmaktadır.
- Bölümümüz öğretim elemanlarının eğitim, kurs, kongre, vb. etkinliklere katılımı teşvik edilmektedir.
- Öğrencilere yönelik yaygın ve etkin danışmanlık hizmeti verilmektedir.
- Bölümümüzün tercih edilmesi için bölgede etkinlikler düzenlenmekte ve tanıtım faaliyetleri yapılmaktadır.
- Tarih Kulübünün çalışmalarına destek verilmektedir.

## IV. BÖLÜM

### STRATEJİ GELİŞTİRME, AMAÇ, HEDEF VE STRATEJİLERİN BELİRLENMESİ

Bölümümüz vizyonuna ulaşmak için durum analizinde ortaya çıkan ihtiyaçları ile konum, başarı bölgesi, değer sunumu ve temel yetkinlik tercihlerinden oluşan farklılaşma stratejisi dikkate alınarak belirlenen amaç ve bu amaçları gerçekleştirmeye yönelik hedefler aşağıda yer almaktadır.

#### 4.1. Amaçlar

- **Amaç 1:** Kaliteyi Önceleyen Öğrenci Merkezli Eğitim Anlayışıyla Rekabet Edebilir Bireyler Yetiştirmek
- **Amaç 2:** Ar-Ge ve Proje Kültürünü Tabana Yayararak Nitelikli Bilgi ve Teknoloji Üretimine Katkıda Bulunmak
- **Amaç 3:** Sürdürülebilir Kalkınma Hedeflerine Yönelik Çalışmalarıyla Toplumsal Fayda Üretmek
- **Amaç 4:** Girişimciliği İşbirlikçi Uygulamalarla Destekleyerek Kalkınmada Etkin Rol Almak
- **Amaç 5:** Katılımcı Yönetim Anlayışıyla Kurum Kültürünü ve Aidiyet Duygusunu Geliştirmek

#### 4.2. Hedefler

**Hedef 1.1:** Eğitim-Öğretim Faaliyetleri İçin Üniversitemizin Fiziksel ve Akademik Altyapısını Güçlendirmek

**Hedef 1.2:** Uluslararası Standartlarda Üniversitemizin Eğitim ve Öğretim Programlarını İyileştirmek

**Hedef 1.3:** Çağın Gerektirdiği Disiplinlerarası/Çok Disiplinli Eğitim ve Öğretimi Güçlendirmek

**Hedef 1.4:** Öğrencilere Yönelik Teşvik, Rehberlik ve Danışmanlık Hizmetlerini Geliştirmek

**Hedef 1.5:** Dezavantajlı Öğrencilerin Eğitim Mekânlarına Erişebilirliğini ve Sosyokültürel Faaliyetlere Katılımını Artırmak

**Hedef 2.2:** Üniversitemizde Gerçekleştirilen Bilimsel Araştırma Proje Sayısını Artırmak

**Hedef 2.3:** Üniversitemiz Akademik İnsan Kaynağının Araştırma Performansını İyileştirmek

**Hedef 2.5:** Üniversite Adresli Yapılan Bilimsel Makale Sayısı ve Kalitesini Artırmak

**Hedef 3.1:** Ulusal ve Uluslararası İş Birlikleriyle Geliştirilen Bilimsel Faaliyetlerin Sayısını Artırmak

**Hedef 3.2:** Girişimci ve Yenilikçi Faaliyetleri Artırmak

**Hedef 3.3:** Toplumla Katkı Temelli Faaliyetleri Artırmak

**Hedef 3.4:** Öğrencilerin Kişisel ve Sosyal Gelişimine Katkı Sağlayacak Etkinlikleri Desteklemek

**Hedef 4.1:** Üniversitemizin İhtisaslaşma Alanına Yönelik Bilimsel Faaliyet Sayısını

Artırmak

**Hedef 4.2:** İhtisaslaşma Alanındaki Proje/Patent/Faydalı Model/Endüstriyel Tasarım Sayısını Artırmak

**Hedef 4.3:** İhtisaslaşma Alanındaki Bilimsel Etkinlik Sayısını Artırmak

**Hedef 5.1:** Akademik ve İdari İnsan Kaynağının Kurumsal Aidiyetini Güçlendirmek

**Hedef 5.2:** İç ve Dış Paydaşların Karar Alma Süreçlerine Etkin Katılımını Sağlamak

**Hedef 5.3:** Uluslararasılaşma Düzeyini Artırmak

**Hedef 5.5:** Kalite Kültürünü Yaygınlaştırmak

### 4.3. Göstergeler

- PG1.1.2. Öğretim üyesi başına düşen öğrenci sayısı
- PG1.1.3. Öğretim elemanı başına düşen öğrenci sayısı
- PG1.1.4. Teknolojik sistemlerle desteklenen (akıllı) derslik sayısı
- PG1.1.5. Eğitimcilerin eğitimi programı kapsamında öğretim yetkinliğini geliştirici eğitimi alan akademik insan kaynağı sayısı
- PG1.2.1. Lisans / Ön lisans programlarının genel doluluk oranı
- PG1.2.2. Akredite olan program sayısı
- PG1.2.3. Toplum beklentileri ve paydaş önerileri doğrultusunda güncellenmiş program sayısı
- PG1.2.4. Öz değerlendirme yapılan program sayısı
- PG1.2.5. Akran değerlendirmesi yapılan program sayısı
- PG1.3.1. Yan dal programlarına kayıtlı öğrenci sayısı
- PG1.3.2. Çift ana dal programlarına kayıtlı öğrenci sayısı
- PG1.3.3. Çift ana dal programlarından mezun öğrenci sayısı
- PG1.4.1. Ön lisans ve lisans düzeyinde danışman başına düşen öğrenci sayısı
- PG1.4.2. Akademik danışmanlık hizmetlerinden memnuniyet oranı (Ön lisans-Lisans) (%)
- PG1.5.2. Dezavantajlı grupların sosyal entegrasyonuna yönelik yapılan faaliyet sayısı (her tür sosyal, kültürel, sportif ve eğitim faaliyetleri)
- PG1.5.4. Engelsiz üniversite ödül sayısı (engelsiz bayrak ödülü, engelsiz program nişanı ve engelli dostu ödülü)
- PG2.2.1. Uluslararası kuruluşlar tarafından desteklenen proje sayısı
- PG2.2.2. Ulusal kuruluşlar tarafından desteklenen proje sayısı
- PG2.2.4. Öğretim elemanlarının danışmanlık yaptığı kurum dışı fonlanan öğrenci projeleri sayısı
- PG2.3.1. Üniversitede gerçekleştirilen bilimsel etkinlik sayısı
- PG2.3.2. TÜBİTAK'tan hak kazanılan bilim insanı destekleme programı sayısı
- PG2.3.3. Öğretim elemanlarının katılım sağladığı bilimsel etkinlik sayısı
- PG2.3.4. Üniversite tarafından gerçekleştirilen araştırma yetkinliğini iyileştirmeye yönelik faaliyet sayısı
- PG2.5.1. Öğretim üyesi başına düşen uluslararası yayın sayısı (Web of Science (SCI, SCIEExpanded, SSCI, AHCI))
- PG2.5.2. Öğretim elemanı başına düşen uluslararası yayın sayısı (Scopus)
- PG2.5.3. Öğretim elemanı başına düşen ulusal yayın sayısı (TR Dizin)
- PG2.5.5. Q1 (Web of Science) Yayın Oranı (%)
- PG3.1.3. Ulusal / Uluslararası iş birliği ile yapılan bilimsel etkinlik sayısı
- PG3.1.4. Ulusal ve Uluslararası iş birlikleri kapsamında yapılmış makale ve projelerde yer alan kadın öğretim elemanı sayısı



- PG3.2.3.** Girişimcilik ve yenilikçilik temalı ders ve bilimsel etkinliklere katılan öğrenci oranı
- PG3.3.1.** Üniversitenin yaptığı sosyal sorumluluk projesi sayısı
- PG3.3.2.** Öğrenciler tarafından gerçekleştirilen sosyal sorumluluk projelerinin sayısı
- PG3.4.1.** Üniversite tarafından düzenlenen öğrencilere yönelik sosyal, kültürel ve sportif faaliyet sayısı
- PG4.1.1.** İhtisaslaşma alanında uluslararası indeksli yayın sayısı (Web of Science, Scopus)
- PG4.1.2.** İhtisaslaşma alanında toplam yayınsayısı (Web of Science)
- PG4.1.3.** İhtisaslaşma alanında yapılan yayınların toplam yayın sayısına oranı (% , Web of Science)
- PG4.1.4.** İhtisaslaşma alanına yönelik görev alan akademisyen sayısı
- PG4.2.1.** İhtisaslaşma alanında yürütülmekte olan BAP destekli projesayısı
- PG4.2.2.** İhtisaslaşma alanında yürütülmekte olan ve kurum dışı fonlarca desteklenen proje sayısı
- PG4.2.4.** İhtisaslaşma alanındaki projelerde yer alan kadın öğretim elemanı sayısı
- PG4.3.1.** İhtisaslaşma alanına yönelik gerçekleştirilen bilimsel (çalıştay/kongre/konferans/sempozyum/seminer/panel/söyleşi) etkinlik sayısı
- PG4.3.2.** İhtisaslaşma alanına yönelik gerçekleştirilen kurs/eğitim sayısı
- PG4.3.3.** İhtisaslaşma alanına yönelik gerçekleştirilen toplantı sayısı
- PG5.1.1.** Akademik ve idari insan kaynağının mesleki ve kişisel gelişimine yönelik verilen eğitim sayısı
- PG5.2.1.** Karar alma süreçlerine yönelik toplantılara katılan akademik insan kaynağı sayısı
- PG5.2.2.** Karar alma süreçlerine yönelik toplantılara katılan idari insan kaynağı sayısı
- PG5.2.3.** Karar alma süreçlerine yönelik toplantılara katılan öğrenci sayısı
- PG5.2.4.** Karar alma süreçlerine katılan dış paydaş sayısı
- PG5.2.5.** Karar alma süreçlerine katılan mezun sayısı
- PG5.3.1.** Uluslararası öğrenci sayısı
- PG5.3.2.** Uluslararası değişim programları ile gelen öğrenci sayısı
- PG5.3.3.** Uluslararası değişim programları ile gelen öğretim elemanı sayısı
- PG5.3.4.** Uluslararası değişim programları ile giden öğretim elemanı sayısı
- PG5.3.5.** Uluslararası değişim programları ile giden öğrenci sayısı
- PG5.5.1.** Kalite süreçleri kapsamında dış paydaşlarla gerçekleştirilen geribildirim ve değerlendirme toplantılarının sayısı
- PG.5.5.2.** Kalite kültürünü yaygınlaştırma amacıyla düzenlenen faaliyet (toplantı, çalıştay vb.) sayısı
- PG.5.5.3.** Kalite süreçleri kapsamında iç paydaşlarla gerçekleştirilen geribildirim ve değerlendirme toplantılarının sayısı

#### 4.4. Temel Performans Göstergeleri

Temel Performans Göstergeleri	Plan Dönemi Başlangıç Değeri (2023)	Plan Dönem Sonu Hedeflenen Değer (2028)
<b>PG1.1.2.</b> Öğretim üyesi başına düşen öğrenci sayısı	35	30
<b>PG1.2.2.</b> Akredite olan program sayısı	3	-
<b>PG1.5.2.</b> Dezavantajlı grupların sosyal entegrasyonuna yönelik yapılan faaliyet sayısı (her tür sosyal, kültürel, sportif ve eğitim faaliyetleri)	0	1
<b>PG2.2.2.</b> Ulusal kuruluşlar tarafından desteklenen proje sayısı	0	1
<b>PG2.5.2.</b> Öğretim elemanı başına düşen uluslararası yayın (Scopus) sayısı	0,18	0,20
<b>PG2.5.5.</b> Q1 Yayın (Web of Science) Oranı (%)	0	0,090
<b>PG3.4.1.</b> Üniversite tarafından düzenlenen öğrencilere yönelik sosyal, kültürel ve sportif faaliyet sayısı (Tarih Bölümü)	5	25
<b>PG4.1.3.</b> İhtisaslaşma alanında yapılan yayınların (Web of Science) toplam yayın sayısına oranı (%)	0	1
<b>PG4.2.2.</b> İhtisaslaşma alanında yürütülen kurum dışı fonlanan proje sayısı	0	1
<b>PG4.3.2.</b> İhtisaslaşma alanına yönelik gerçekleştirilen kurs/ eğitim sayısı	0	1

## 4.5. Hedef Kartları

<b>Amaç (A1)</b>	Kaliteyi Önceleyen Öğrenci Merkezli Eğitim Anlayışıyla Rekabet Edebilir Bireyler Yetiştirmek								
<b>Hedef (H1.1)</b>	Eğitim-Öğretim Faaliyetleri İçin Üniversitemizin Fiziksel ve Akademik Altyapısını Güçlendirmek								
<b>Amacın İlgili Olduğu Program/Alt Program Adı</b>	Yükseköğretim/Ön Lisans Eğitimi, Lisans Eğitimi ve Lisansüstü Eğitim								
<b>Amacın İlişkili Olduğu Alt Program Hedefi</b>	Mesleki Yeterlilik Sahibi ve Gelişime Açık Mezunlar Yetiştirilmesi								
<b>Performans Göstergeleri</b>	<b>Hedefe Etkisi (%)</b>	<b>Plan Dönemi Başlangıç Değeri</b>	<b>2024</b>	<b>2025</b>	<b>2026</b>	<b>2027</b>	<b>2028</b>	<b>İzleme Sıklığı</b>	<b>Raporlama Sıklığı</b>
<b>PG1.1.2.</b> Öğretim üyesi başına düşen öğrenci sayısı	25	35	35	34	33	32	30	6 ay	1 yıl
<b>PG1.1.3.</b> Öğretim elemanı başına düşen öğrenci sayısı	25	25	24	24	23	23	22	6 ay	1 yıl
<b>PG1.1.4.</b> Teknolojik sistemlerle desteklenen (akıllı) derslik sayısı*	25	0	0	0	1	2	2	6 ay	1 yıl
<b>PG1.1.5.</b> Eğitimcilerin eğitimi programı kapsamında öğretim yetkinliğini geliştirici eğitimi alan akademik insan kaynağı sayısı*	25	2	3	5	5	5	5	6 ay	1 yıl

\*Performans Göstergesi kümülatif olarak hesaplanmıştır.

<b>Amaç (A1)</b>	Kaliteyi Önceleyen Öğrenci Merkezli Eğitim Anlayışıyla Rekabet Edebilir Bireyler Yetiştirmek								
<b>Hedef (H1.2)</b>	Uluslararası Standartlarda Üniversitemizin Eğitim ve Öğretim Programlarını İyileştirmek								
<b>Amacın İlgili Olduğu Program/Alt Program Adı</b>	Yükseköğretim/Ön Lisans Eğitimi, Lisans Eğitimi ve Lisansüstü Eğitim								
<b>Amacın İlişkili Olduğu Alt Program Hedefi</b>	Mesleki Yeterlilik Sahibi ve Gelişime Açık Mezunlar Yetiştirilmesi								
<b>Performans Göstergeleri</b>	<b>Hedefe Etkisi (%)</b>	<b>Plan Dönemi Başlangıç Değeri</b>	<b>2024</b>	<b>2025</b>	<b>2026</b>	<b>2027</b>	<b>2028</b>	<b>İzleme Sıklığı</b>	<b>Raporlama Sıklığı</b>
<b>PG1.2.1.</b> Lisans / Ön lisans programlarının genel doluluk oranı	25	100	100	100	100	100	100	6 ay	1 yıl
<b>PG1.2.2.</b> Akredite olan program sayısı	25	1	0	0	0	0	1	6 ay	1 yıl
<b>PG1.2.3.</b> Toplum beklentileri ve paydaş önerileri doğrultusunda güncellenmiş program sayısı	20	0	0	0	0	0	0	6 ay	1 yıl
<b>PG1.2.4.</b> Öz değerlendirme yapılan program sayısı	15	1	0	0	0	0	0	6 ay	1 yıl
<b>PG1.2.5.</b> Akran değerlendirmesi yapılan program sayısı	15	0	0	0	0	0	0	6 ay	1 yıl

<b>Amaç (A1)</b>	<b>Kaliteyi Önceleyen Öğrenci Merkezli Eğitim Anlayışıyla Rekabet Edebilir Bireyler Yetiştirmek</b>								
<b>Hedef (H1.3)</b>	<b>Çağın Gerektirdiği Disiplinlerarası/Çok Disiplinli Eğitim ve Öğretimi Güçlendirmek</b>								
<b>Amacın İlgili Olduğu Program/Alt Program Adı</b>	<b>Yükseköğretim/Ön Lisans Eğitimi, Lisans Eğitimi ve Lisansüstü Eğitim</b>								
<b>Amacın İlişkili Olduğu Alt Program Hedefi</b>	<b>Mesleki Yeterlilik Sahibi ve Gelişime Açık Mezunlar Yetiştirilmesi</b>								
<b>Performans Göstergeleri</b>	<b>Hedefe Etkisi (%)</b>	<b>Plan Dönemi Başlangıç Değeri</b>	<b>2024</b>	<b>2025</b>	<b>2026</b>	<b>2027</b>	<b>2028</b>	<b>İzleme Sıklığı</b>	<b>Raporlama Sıklığı</b>
<b>PG1.3.1.</b> Yan dal programlarına kayıtlı öğrenci sayısı	25	1	1	1	1	1	1	6 ay	1 yıl
<b>PG1.3.2.</b> Çift ana dal programlarına kayıtlı öğrenci sayısı	25	2	1	1	1	2	2	6 ay	1 yıl
<b>PG1.3.3.</b> Çift ana dal programlarından mezun öğrenci sayısı*	25	0	0	1	1	2	2	6 ay	1 yıl

\*Performans Göstergesi kümülatif olarak hesaplanmıştır.

<b>Amaç (A1)</b>	<b>Kaliteyi Önceleyen Öğrenci Merkezli Eğitim Anlayışıyla Rekabet Edebilir Bireyler Yetiştirmek</b>								
<b>Hedef (H1.4)</b>	<b>Öğrencilere Yönelik Teşvik, Rehberlik ve Danışmanlık Hizmetlerini Geliştirmek</b>								
<b>Amacın İlgili Olduğu Program/Alt Program Adı</b>	<b>Yükseköğretim/Ön Lisans Eğitimi, Lisans Eğitimi ve Lisansüstü Eğitim</b>								
<b>Amacın İlişkili Olduğu Alt Program Hedefi</b>	<b>Mesleki Yeterlilik Sahibi ve Gelişime Açık Mezunlar Yetiştirilmesi</b>								
<b>Performans Göstergeleri</b>	<b>Hedefe Etkisi (%)</b>	<b>Plan Dönemi Başlangıç Değeri</b>	<b>2024</b>	<b>2025</b>	<b>2026</b>	<b>2027</b>	<b>2028</b>	<b>İzleme Sıklığı</b>	<b>Raporlama Sıklığı</b>
<b>PG1.4.1.</b> Ön lisans ve lisans düzeyinde danışman başına düşen öğrenci sayısı	50	25	35	34	33	32	30	6 ay	1 yıl
<b>PG1.4.2.</b> Akademik danışmanlık hizmetlerinden memnuniyet oranı (Ön lisans-Lisans) (%)	50	81	82	83	84	85	86	6 ay	1 yıl

<b>Amaç (A1)</b>	<b>Kaliteyi Önceleyen Öğrenci Merkezli Eğitim Anlayışıyla Rekabet Edebilir Bireyler Yetiştirmek</b>								
<b>Hedef (H1.5)</b>	<b>Dezavantajlı Öğrencilerin Eğitim Mekânlarına Erişebilirliğini ve Sosyokültürel Faaliyetlere Katılımını Artırmak</b>								
<b>Amacın İlgili Olduğu Program/Alt Program Adı</b>	<b>Yükseköğretim/Yükseköğretimde Öğrenci Yaşamı</b>								
<b>Amacın İlişkili Olduğu Alt Program Hedefi</b>	<b>Yükseköğretim Öğrencilerine Sunulan Beslenme ve Barınma Hizmetlerinin Kalitesinin Artırılması; Öğrencilerin Kişisel ve Sosyal Gelişimi Desteklenerek Yaşam Kalitesinin Yükseltilmesi</b>								
<b>Performans Göstergeleri</b>	<b>Hedefe Etkisi (%)</b>	<b>Plan Dönemi Başlangıç Değeri</b>	<b>2024</b>	<b>2025</b>	<b>2026</b>	<b>2027</b>	<b>2028</b>	<b>İzleme Sıklığı</b>	<b>Raporlama Sıklığı</b>
<b>PG1.5.2.</b> Dezavantajlı grupların sosyal entegrasyonuna yönelik yapılan faaliyet sayısı (her tür sosyal, kültürel, sportif ve eğitim faaliyetleri)	50	0	0	0	1	1	1	6 ay	1 yıl
<b>PG1.5.4.</b> Engelsiz üniversite ödül sayısı (engelsiz bayrak ödülü, engelsiz program nişanı ve engelli dostu ödülü)	50	0	0	0	0	0	0	6 ay	1 yıl

\*Performans Göstergesi kümülatif olarak hesaplanmıştır.

<b>Amaç (A2)</b>	<b>Ar-Ge ve Proje Kültürünü Tabana Yayararak Nitelikli Bilgi ve Teknoloji Üretimine Katkıda Bulunmak</b>								
<b>Hedef (H2.2)</b>	<b>Üniversitemizde Gerçekleştirilen Bilimsel Araştırma Proje Sayısını Artırmak</b>								
<b>Amacın İlgili Olduğu Program/Alt Program Adı</b>	<b>Araştırma, Geliştirme ve Yenilik/Yükseköğretimde Bilimsel Araştırma ve Geliştirme</b>								
<b>Amacın İlişkili Olduğu Alt Program Hedefi</b>	<b>Yükseköğretim Kurumlarında İnovasyon Amaçlı Bilimsel Çalışmaların Artırılması</b>								
<b>Performans Göstergeleri</b>	<b>Hedefe Etkisi (%)</b>	<b>Plan Dönemi Başlangıç Değeri</b>	<b>2024</b>	<b>2025</b>	<b>2026</b>	<b>2027</b>	<b>2028</b>	<b>İzleme Sıklığı</b>	<b>Raporlama Sıklığı</b>
<b>PG2.2.1.</b> Uluslararası kuruluşlar tarafından desteklenen proje sayısı	30	0	0	0	0	0	1	6 ay	1 yıl
<b>PG2.2.2.</b> Ulusal kuruluşlar tarafından desteklenen proje sayısı	35	1	0	0	1	1	1	6 ay	1 yıl
<b>PG2.2.4.</b> Öğretim elemanlarının danışmanlık yaptığı kurumdışı fonlanan öğrenci projeleri sayısı	35	0	0	0	0	0	0	6 ay	1 yıl

<b>Amaç (A2)</b>	<b>Ar-Ge ve Proje Kültürünü Tabana Yayararak Nitelikli Bilgi ve Teknoloji Üretimine Katkıda Bulunmak</b>								
<b>Hedef (H2.3)</b>	<b>Üniversitemiz Akademik İnsan Kaynağının Araştırma Performansını İyileştirmek</b>								
<b>Amacın İlgili Olduğu Program/Alt Program Adı</b>	<b>Yükseköğretim/Öğretim Elemanlarına Sağlanan Burs ve Destekler</b>								
<b>Amacın İlişkili Olduğu Alt Program Hedefi</b>	<b>Alanında Yetkin, Araştırmacı, Bilgi Üreten ve Aktaran Akademisyenler Yetiştirilmesi</b>								
<b>Performans Göstergeleri</b>	<b>Hedefe Etkisi (%)</b>	<b>Plan Dönemi Başlangıç Değeri</b>	<b>2024</b>	<b>2025</b>	<b>2026</b>	<b>2027</b>	<b>2028</b>	<b>İzleme Sıklığı</b>	<b>Raporlama Sıklığı</b>
<b>PG2.3.1. Üniversitede gerçekleştirilen bilimsel etkinlik sayısı (Tarih Bölümü)</b>	30	2	2	2	3	3	3	6 ay	1 yıl
<b>PG2.3.2. TÜBİTAK'tan hak kazanılan bilim insanı destekleme programı sayısı</b>	30	0	0	0	0	0	0	6 ay	1 yıl
<b>PG2.3.3. Öğretim elemanlarının katılım sağladığı bilimsel etkinlik sayısı</b>	25	3	3	3	3	3	3	6 ay	1 yıl
<b>PG2.3.4. Üniversite tarafından gerçekleştirilen araştırmayetenliğini iyileştirmeye yönelik faaliyet sayısı</b>	15	0	0	0	0	0	0	6 ay	1 yıl

<b>Amaç (A2)</b>	<b>Ar-Ge ve Proje Kültürünü Tabana Yayararak Nitelikli Bilgi ve Teknoloji Üretimine Katkıda Bulunmak</b>								
<b>Hedef (H2.5)</b>	<b>Üniversite Adresli Yapılan Bilimsel Makale Sayısı ve Kalitesini Artırmak</b>								
<b>Amacın İlgili Olduğu Program/Alt Program Adı</b>	<b>Yükseköğretim/Öğretim Elemanlarına Sağlanan Burs ve Destekler</b>								
<b>Amacın İlişkili Olduğu Alt Program Hedefi</b>	<b>Alanında Yetkin, Araştırmacı, Bilgi Üreten ve Aktaran Akademisyenler Yetiştirilmesi</b>								
<b>Performans Göstergeleri</b>	<b>Hedefe Etkisi (%)</b>	<b>Plan Dönemi Başlangıç Değeri</b>	<b>2024</b>	<b>2025</b>	<b>2026</b>	<b>2027</b>	<b>2028</b>	<b>İzleme Sıklığı</b>	<b>Raporlama Sıklığı</b>
<b>PG2.5.1.</b> Öğretim üyesi başına düşen uluslararası yayın sayısı (Web of Science (SCI, SCI- Expanded, SSCI, AHCI))	30	0,090	0,090	0,090	0,090	0,090	0,18	6 ay	1 yıl
<b>PG2.5.2.</b> Öğretim elemanı başına düşen uluslararası yayın sayısı (Scopus)	20	0,13	0,13	0,13	0,13	0,13	0,2	6 ay	1 yıl
<b>PG2.5.3.</b> Öğretim elemanı başına düşen ulusal yayın sayısı (TR Dizin)	20	0,066	0,066	0,13	0,2	0,2	0,26	6 ay	1 yıl
<b>PG2.5.5.</b> Q1 (Web of Science) Yayın Oranı (%)	30	0	0	0	0	0	1	6 ay	1 yıl

<b>Amaç (A3)</b>	<b>Sürdürülebilir Kalkınma Hedeflerine Yönelik Çalışmalarıyla Toplumsal Fayda Üretmek</b>								
<b>Hedef (H3.1)</b>	<b>Ulusal ve Uluslararası İş Birlikleriyle Geliştirilen Bilimsel Faaliyetlerin Sayısını Artırmak</b>								
<b>Amacın İlgili Olduğu Program/Alt Program Adı</b>	<b>Yükseköğretim/Öğretim Elemanlarına Sağlanan Burs ve Destekler</b>								
<b>Amacın İlişkili Olduğu Alt Program Hedefi</b>	<b>Alanında Yetkin, Araştırmacı, Bilgi Üreten ve Aktaran Akademisyenler Yetiştirilmesi</b>								
<b>Performans Göstergeleri</b>	<b>Hedefe Etkisi (%)</b>	<b>Plan Dönemi Başlangıç Değeri</b>	<b>2024</b>	<b>2025</b>	<b>2026</b>	<b>2027</b>	<b>2028</b>	<b>İzleme Sıklığı</b>	<b>Raporlama Sıklığı</b>
<b>PG3.1.3.</b> Ulusal / Uluslararası iş birliği ile yapılan bilimsel etkinlik sayısı	50	0	0	0	0	1	1	6 ay	1 yıl
<b>PG3.1.4.</b> Ulusal ve Uluslararası iş birlikleri kapsamında yapılmış makale ve projelerde yer alan kadın öğretim elemanı sayısı	50	0	0	1	1	1	2	6 ay	1 yıl

<b>Amaç (A3)</b>	<b>Sürdürülebilir Kalkınma Hedeflerine Yönelik Çalışmalarıyla Toplumsal Fayda Üretmek</b>								
<b>Hedef (H3.2)</b>	<b>Girişimci ve Yenilikçi Faaliyetleri Artırmak</b>								
<b>Amacın İlgili Olduğu Program/Alt Program Adı</b>	<b>Araştırma, Geliştirme ve Yenilik/Yükseköğretimde Bilimsel Araştırma ve Geliştirme</b>								
<b>Amacın İlişkili Olduğu Alt Program Hedefi</b>	<b>Yükseköğretim Kurumlarında İnovasyon Amaçlı Bilimsel Çalışmaların Artırılması</b>								
<b>Performans Göstergeleri</b>	<b>Hedefe Etkisi (%)</b>	<b>Plan Dönemi Başlangıç Değeri</b>	<b>2024</b>	<b>2025</b>	<b>2026</b>	<b>2027</b>	<b>2028</b>	<b>İzleme Sıklığı</b>	<b>Raporlama Sıklığı</b>
<b>PG3.2.3. Girişimcilik ve yenilikçilik temalı ders ve bilimsel etkinliklere katılan öğrenci oranı</b>	100	0	0	0	0	0	0	6 ay	1 yıl

<b>Amaç (A3)</b>	<b>Sürdürülebilir Kalkınma Hedeflerine Yönelik Çalışmalarıyla Toplumsal Fayda Üretmek</b>								
<b>Hedef (H3.3)</b>	<b>Topluma Katkı Temelli Faaliyetleri Artırmak</b>								
<b>Amacın İlgili Olduğu Program/Alt Program Adı</b>	<b>Hayat Boyu Öğrenme/Yükseköğretim Kurumları Sürekli Eğitim Faaliyetleri</b>								
<b>Amacın İlişkili Olduğu Alt Program Hedefi</b>	<b>Toplumun Tüm Kesimlerine İhtiyaç Duyduğu Alanlarda Eğitimler Verilmesi, Kamu Kurum ve Kuruluşları, Özel Sektör ve Uluslararası Kuruluşlarla İş Birliğinin Gelişmesine Katkıda Bulunulması</b>								
<b>Performans Göstergeleri</b>	<b>Hedefe Etkisi (%)</b>	<b>Plan Dönemi Başlangıç Değeri</b>	<b>2024</b>	<b>2025</b>	<b>2026</b>	<b>2027</b>	<b>2028</b>	<b>İzleme Sıklığı</b>	<b>Raporlama Sıklığı</b>
<b>PG3.3.1. Üniversitenin yaptığı sosyal sorumluluk projesi sayısı (Tarih Bölümü)</b>	50	0	0	0	1	1	1	6 ay	1 yıl
<b>PG3.3.2. Öğrenciler tarafından gerçekleştirilen sosyal sorumluluk projelerinin sayısı</b>	50	0	0	0	1	1	1	6 ay	1 yıl

\*Performans Göstergesi kümülatif olarak hesaplanmıştır.



<b>Amaç (A3)</b>	Sürdürülebilir Kalkınma Hedeflerine Yönelik Çalışmalarıyla Toplumsal Fayda Üretmek								
<b>Hedef (H3.4)</b>	Öğrencilerin Kişisel ve Sosyal Gelişimine Katkı Sağlayacak Etkinlikleri Desteklemek								
<b>Amacın İlgili Olduğu Program/Alt Program Adı</b>	Yükseköğretim/Yükseköğretimde Öğrenci Yaşamı								
<b>Amacın İlişkili Olduğu Alt Program Hedefi</b>	Yükseköğretim Öğrencilerine Sunulan Beslenme ve Barınma Hizmetlerinin Kalitesinin Artırılması; Öğrencilerin Kişisel ve Sosyal Gelişimi Desteklenerek Yaşam Kalitesinin Yükseltilmesi								
<b>Performans Göstergeleri</b>	<b>Hedefe Etkisi (%)</b>	<b>Plan Dönemi Başlangıç Değeri</b>	<b>2024</b>	<b>2025</b>	<b>2026</b>	<b>2027</b>	<b>2028</b>	<b>İzleme Sıklığı</b>	<b>Raporlama Sıklığı</b>
PG3.4.1. Üniversite tarafından düzenlenen öğrencilere yönelik sosyal, kültürel ve sportif faaliyet sayısı (Tarih Bölümü)	100	6	7	7	8	8	8	6 ay	1 yıl

\*Performans Göstergesi kümülatif olarak hesaplanmıştır.

<b>Amaç (A4)</b>	Girişimciliği İşbirlikçi Uygulamalarla Destekleyerek Bölgesel Kalkınmada Etkin Rol Almak								
<b>Hedef (4.1)</b>	Üniversitemizin İhtisaslaşma Alanına Yönelik Bilimsel Faaliyet Sayısını Artırmak								
<b>Amacın İlgili Olduğu Program/Alt Program Adı</b>	Araştırma, Geliştirme ve Yenilik/Yükseköğretimde Bilimsel Araştırma ve Geliştirme								
<b>Amacın İlişkili Olduğu Alt Program Hedefi</b>	Yükseköğretim Kurumlarında İnovasyon Amaçlı Bilimsel Çalışmaların Artırılması								
<b>Performans Göstergeleri</b>	<b>Hedefe Etkisi (%)</b>	<b>Plan Dönemi Başlangıç Değeri</b>	<b>2024</b>	<b>2025</b>	<b>2026</b>	<b>2027</b>	<b>2028</b>	<b>İzleme Sıklığı</b>	<b>Raporlama Sıklığı</b>
PG4.1.1. İhtisaslaşma alanında uluslararası indeksli yayın sayısı (Web of Science, Scopus)	25	0	0	0	0	0	0	6 ay	1 yıl
PG4.1.2. İhtisaslaşma alanında toplam yayın sayısı (Web of Science)	25	0	0	0	0	0	0	6 ay	1 yıl
PG4.1.3. İhtisaslaşma alanında yapılan yayınların toplam yayın sayısına oranı (% , Web of Science)	25	0	0	0	0	0	0	6 ay	1 yıl
PG4.1.4. İhtisaslaşma alanına yönelik görev alan akademisyen sayısı*	25	0	0	0	0	0	0	6 ay	1 yıl

\*Performans Göstergesi kümülatif olarak hesaplanmıştır.

<b>Amaç (A4)</b>	<b>Girişimciliği İşbirlikçi Uygulamalarla Destekleyerek Bölgesel Kalkınmada Etkin Rol Almak</b>								
<b>Hedef (4.2)</b>	<b>İhtisaslaşma Alanındaki Proje/Patent/Faydalı Model/Endüstriyel Tasarım Sayısını Artırmak</b>								
<b>Amacın İlgili Olduğu Program/Alt Program Adı</b>	<b>Araştırma, Geliştirme ve Yenilik/Yükseköğretimde Bilimsel Araştırma ve Geliştirme</b>								
<b>Amacın İlişkili Olduğu Alt Program Hedefi</b>	<b>Yükseköğretim Kurumlarında İnovasyon Amaçlı Bilimsel Çalışmaların Artırılması</b>								
<b>Performans Göstergeleri</b>	<b>Hedefe Etkisi (%)</b>	<b>Plan Dönemi Başlangıç Değeri</b>	<b>2024</b>	<b>2025</b>	<b>2026</b>	<b>2027</b>	<b>2028</b>	<b>İzleme Sıklığı</b>	<b>Raporlama Sıklığı</b>
<b>PG4.2.1.</b> İhtisaslaşma alanında yürütülmekte olan BAP destekli proje sayısı*	35	0	0	0	0	0	0	6 ay	1 yıl
<b>PG4.2.2.</b> İhtisaslaşma alanında yürütülmekte olan ve kurum dışı fonlarca desteklenen proje sayısı*	35	0	0	0	0	0	0	6 ay	1 yıl
<b>PG4.2.4.</b> İhtisaslaşma alanındaki projelerde yer alan kadın öğretim elemanı sayısı*	30	0	0	0	0	0	0	6 ay	1 yıl

\*Performans Göstergesi kümülatif olarak hesaplanmıştır.

<b>Amaç (A4)</b>	<b>Girişimciliği İşbirlikçi Uygulamalarla Destekleyerek Bölgesel Kalkınmada Etkin Rol Almak</b>								
<b>Hedef (4.3)</b>	<b>İhtisaslaşma Alanındaki Bilimsel Etkinlik Sayısını Artırmak</b>								
<b>Amacın İlgili Olduğu Program/Alt Program Adı</b>	<b>Yükseköğretim/Öğretim Elemanlarına Sağlanan Burs ve Destekler</b>								
<b>Amacın İlişkili Olduğu Alt Program Hedefi</b>	<b>Alanında Yetkin, Araştırmacı, Bilgi Üreten ve Aktaran Akademisyenler Yetiştirilmesi</b>								
<b>Performans Göstergeleri</b>	<b>Hedefe Etkisi (%)</b>	<b>Plan Dönemi Başlangıç Değeri</b>	<b>2024</b>	<b>2025</b>	<b>2026</b>	<b>2027</b>	<b>2028</b>	<b>İzleme Sıklığı</b>	<b>Raporlama Sıklığı</b>
<b>PG4.3.1.</b> İhtisaslaşma alanına yönelik gerçekleştirilen bilimsel (çalıştay / kongre / konferans / sempozyum / seminer / panel / söyleşi) etkinlik sayısı	35	0	0	0	0	0	0	6 ay	1 yıl
<b>PG4.3.2.</b> İhtisaslaşma alanına yönelik gerçekleştirilen kurs/ eğitim sayısı	35	0	0	0	0	0	0	6 ay	1 yıl
<b>PG4.3.3.</b> İhtisaslaşma alanına yönelik dış paydaşlarla gerçekleştirilen toplantı sayısı	30	0	0	0	0	0	0	6 ay	1 yıl

<b>Amaç (A5)</b>	<b>Katılımcı Yönetim Anlayışıyla Kurum Kültürünü ve Aidiyet Duygusunu Geliştirmek</b>								
<b>Hedef (H5.1)</b>	<b>Akademik ve İdari İnsan Kaynağının Kurumsal Aidiyetini Güçlendirmek</b>								
<b>Amacın İlgili Olduğu Program/Alt Program Adı</b>	<b>Hayat Boyu Öğrenme/Yükseköğretim Kurumları Sürekli Eğitim Faaliyetleri</b>								
<b>Amacın İlişkili Olduğu Alt Program Hedefi</b>	<b>Toplumun Tüm Kesimlerine İhtiyaç Duyduğu Alanlarda Eğitimler Verilmesi, Kamu Kurum ve Kuruluşları, Özel Sektör ve Uluslararası Kuruluşlarla İş Birliğinin Gelişmesine Katkıda Bulunulması</b>								
<b>Performans Göstergeleri</b>	<b>Hedefe Etkisi (%)</b>	<b>Plan Dönemi Başlangıç Değeri</b>	<b>2024</b>	<b>2025</b>	<b>2026</b>	<b>2027</b>	<b>2028</b>	<b>İzleme Sıklığı</b>	<b>Raporlama Sıklığı</b>
<b>PG 5.1.1. Akademik ve idari insan kaynağının mesleki ve kişisel gelişimine yönelik verilen eğitim sayısı</b>	100	0	0	0	0	0	0	6 ay	1 yıl

<b>Amaç (A5)</b>	<b>Katılımcı Yönetim Anlayışıyla Kurum Kültürünü ve Aidiyet Duygusunu Geliştirmek</b>								
<b>Hedef (H5.2)</b>	<b>İç ve Dış Paydaşların Karar Alma Süreçlerine Etkin Katılımını Sağlamak</b>								
<b>Amacın İlgili Olduğu Program/Alt Program Adı</b>	-								
<b>Amacın İlişkili Olduğu Alt Program Hedefi</b>	-								
<b>Performans Göstergeleri</b>	<b>Hedefe Etkisi (%)</b>	<b>Plan Dönemi Başlangıç Değeri</b>	<b>2024</b>	<b>2025</b>	<b>2026</b>	<b>2027</b>	<b>2028</b>	<b>İzleme Sıklığı</b>	<b>Raporlama Sıklığı</b>
<b>PG5.2.1. Karar alma süreçlerine yönelik toplantılara katılan akademik insan kaynağı sayısı</b>	20	15	15	16	16	17	18	6 ay	1 yıl
<b>PG5.2.2. Karar alma süreçlerine yönelik toplantılara katılan idari insan kaynağı sayısı</b>	20	3	3	3	3	3	3	6 ay	1 yıl
<b>PG5.2.3. Karar alma süreçlerine yönelik toplantılara katılan öğrenci sayısı</b>	20	2	2	2	2	3	3	6 ay	1 yıl
<b>PG5.2.4. Karar alma süreçlerine katılan dış paydaş sayısı*</b>	20	2	2	2	2	2	2	6 ay	1 yıl
<b>PG5.2.5. Karar alma süreçlerine katılan mezun sayısı*</b>	20	2	2	2	2	2	2	6 ay	1 yıl

\*Performans Göstergesi kümülatif olarak hesaplanmıştır.

<b>Amaç (A5)</b>	<b>Katılımcı Yönetim Anlayışıyla Kurum Kültürünü ve Aidiyet Duygusunu Geliştirmek</b>								
<b>Hedef (H5.3)</b>	<b>Uluslararasılaşma Düzeyini Artırmak</b>								
<b>Amacın İlgili Olduğu Program/Alt Program Adı</b>	<b>Yükseköğretim/Ön Lisans Eğitimi, Lisans Eğitimi ve Lisansüstü Eğitim Yükseköğretim/Öğretim Elemanlarına Sağlanan Burs ve Destekler</b>								
<b>Amacın İlişkili Olduğu Alt Program Hedefi</b>	<b>Mesleki Yeterlilik Sahibi ve Gelişime Açık Mezunlar Yetiştirilmesi Alanında Yetkin, Araştırmacı, Bilgi Üreten ve Aktaran Akademisyenler Yetiştirilmesi</b>								
<b>Performans Göstergeleri</b>	<b>Hedefe Etkisi (%)</b>	<b>Plan Dönemi Başlangıç Değeri</b>	<b>2024</b>	<b>2025</b>	<b>2026</b>	<b>2027</b>	<b>2028</b>	<b>İzleme Sıklığı</b>	<b>Raporlama Sıklığı</b>
<b>PG5.3.1. Uluslararası öğrenci sayısı</b>	20	13	13	14	15	15	15	6 ay	1 yıl
<b>PG5.3.2. Uluslararası değişim programları ile gelen öğrenci sayısı</b>	20	0	0	0	0	0	1	6 ay	1 yıl
<b>PG5.3.3. Uluslararası değişim programları ile gelen öğretim elemanı sayısı</b>	20	0	0	0	0	0	1	6 ay	1 yıl
<b>PG5.3.4. Uluslararası değişim programları ile giden öğretim elemanı sayısı</b>	20	1	1	1	1	1	1	6 ay	1 yıl
<b>PG5.3.5. Uluslararası değişim programları ile giden öğrenci sayısı</b>	20	1	1	1	1	1	1	6 ay	1 yıl

<b>Hedef (H5.5)</b>	<b>Kalite Kültürünü Yaygınlaştırmak</b>								
<b>Amacın İlgili Olduğu Program/Alt Program Adı</b>	<b>Hayat Boyu Öğrenme/Yükseköğretim Kurumları Sürekli Eğitim Faaliyetleri</b>								
<b>Amacın İlişkili Olduğu Alt Program Hedefi</b>	<b>Toplumun Tüm Kesimlerine İhtiyaç Duyduğu Alanlarda Eğitimler Verilmesi, Kamu Kurum ve Kuruluşları, Özel Sektör ve Uluslararası Kuruluşlarla İş Birliğinin Gelişmesine Katkıda Bulunulması</b>								
<b>Performans Göstergeleri</b>	<b>Hedefe Etkisi (%)</b>	<b>Plan Dönemi Başlangıç Değeri</b>	<b>2024</b>	<b>2025</b>	<b>2026</b>	<b>2027</b>	<b>2028</b>	<b>İzleme Sıklığı</b>	<b>Raporlama Sıklığı</b>
<b>H.5.5.1. Kalite süreçleri kapsamındaki paydaşlarla gerçekleştirilen geribildirim ve değerlendirme toplantılarının sayısı</b>	35	0	0	0	0	0	0	6 ay	1 yıl
<b>H.5.5.2. Kalite kültürünü yaygınlaştırma amacıyla düzenlenen faaliyet (toplantı, çalıştay vb.) sayısı</b>	30	0	0	0	0	0	0	6 ay	1 yıl
<b>H.5.5.3. Kalite süreçleri kapsamındaki paydaşlarla gerçekleştirilen geribildirim ve değerlendirme toplantılarının sayısı</b>	35	0	0	0	0	0	0	6 ay	1 yıl



#### 4.6. Bölüme Özgü Performans Göstergeleri

Performans Göstergeleri	Hedef Etkisi (%)	Plan Dönemi Başlangıç Değeri	2024	2025	2026	2027	2028	İzleme Sıklığı	Raporlama Sıklığı
<b>PG1.</b> Öğretim elemanı başına düşen toplam yayın sayısı	20	1,86	1,86	1,86	1,93	1,93	2	6 ay	1 yıl
<b>PG2.</b> Bölgeye yönelik tamamlanan tez sayısı (lisans ve lisansüstü)	20	0	0	1	1	1	2	6 ay	1 yıl
<b>PG3.</b> Bölgeye yönelik yapılan uygulama ve araştırma sayısı	20	0	1	1	1	1	1	6 ay	1 yıl
<b>PG4.</b> Türk Dünyası (şair, yazar, tarih, kültürel miras vb.) ile ilgili etkinlik sayısı	20	2	2	2	2	2	2	6 ay	1 yıl

### SONUÇ

Bartın Üniversitesi Edebiyat Fakültesi Tarih Bölümünün 2024-2028 yılları arasında uygulayacağı stratejileri ve hedeflerini göstermektedir.