



SAĞLIK BİLİMLERİ FAKÜLTESİ

ÖĞRENCİ UYUM REHBERİ 2022-2023 EĞİTİM ÖĞRETİM YILI



SAĞLIK BİLİMLERİ FAKÜLTESİ
2022-2023 EĞİTİM-ÖĞRETİM YILI
ÖĞRENCİ UYUM REHBERİ



Gelecek burada başlıyor
Sağlık Bilimleri Fakültesi

Öğrencilerini tüm çalışmalarının merkezine alarak, bilimsel sorunlara yönelik araştırmalar ve uygulamalar gerçekleştiren Sağlık Bilimleri Fakültemiz ile "gelecek burada başlıyor".

HAZIRLAYANLAR

Prof. Dr. Sevim ÇELİK

Doç. Dr. Elif KARAHAN

Dr. Öğr. Üyesi Zeynep TURHAN

Dr. Öğr. Üyesi Hacer YALNIZ DİLCEN

Öğr. Gör. Fatma DİNÇ

Öğr. Gör. Simge ÖZTÜRK

Arş. Gör. Güleser ADA

Arş. Gör. Rıdvan TEMİZ

Sağlık Bilimleri Fakültesi 1. sınıf öğrencileri için hazırlanan
Öğrenci Uyum Rehberi 22/09/2022 tarihinde tamamlanmıştır.

Emeği geçenlere teşekkür ederiz.



İçindekiler

1. ŞEHİR TANITIMI	10
2. BARTIN ÜNİVERSİTESİ.....	22
3. ÇİFT ANADAL VE YANDAL.....	29
4. FAKÜLTE VE BÖLÜM TANITIMI	31
5. AKADEMİK VE İDARİ KADROMUZ.....	32
6. EDUROAM NEDİR?	69
7. FAKÜLTEMİZDE BİLİMSEL VE SOSYAL ETKİNLİKLER	72
8. KISMİ ZAMANLI ÖĞRENCİ OLARAK ÇALIŞMA.....	80
9. ÖĞRENCİ KARTI.....	81
10. ÖĞRENCİ HAK VE SORUMLULUKLARI	81
11. SIKÇA SORULAN SORULAR	82
12. ÖĞRENCİLERİMİZİN KALİTE SÜREÇLERİNE KATILIMI	83
13. AR-GE PROJE PAZARI.....	86
14. RİMER NEDİR?	86
15. SIFIR ATIK NEDİR?	87
16. KAYNAKLARIN ETKİN KULLANIMI	89
17. COVID-19 ÖNLEMLERİ	89
18. HARİTA.....	91
19. ÖNEMLİ TARİHLER.....	93
20. BİZE ULAŞIN	93



REKTÖRÜMÜZÜN MESAJI

Doğanın bize verdiği güzelliklerin içerisinde yer alan Bartın Üniversitesi'nden hepimizi saygı ve sevgiyle selamlıyorum.

Üniversitemiz 2008 yılında kurulmuş genç ve dinamik bir üniversitedir. 9 Fakülte, 1 yüksekokul ve 3 meslek yüksekokuluna sahip olan Üniversitemizde Fen Bilimleri, Sosyal Bilimler ve Eğitim Bilimleri Enstitülerimizde yüksek lisans ve doktora eğitimi verilmektedir. Tüm programlarımızda 2022 itibari ile yaklaşık 15.000'e yakın öğrenci öğrenim görmektedir. Üniversitemizde bulunan 680 öğretim elemanının 42'si profesör, 116'sı doçent, 170'i ise doktor öğretim üyesi düzeyindedir. Bu sayılar günden güne artarak değişmektedir.

Öğrencilerin varlık sebebi olarak görüldüğü Üniversitemizde gelişim stratejilerimiz öğrenci odaklı oluşturulmaktadır. Onların konforlu ve etkin bir üniversite hayatı yaşamaları, kendilerini bir aile olarak gördüğümüz Üniversitemizin bir ferdi olarak hissetmeleri temel gayemizdir. Bu doğrultuda oluşturulan Rektörlük İletişim Merkezi (RİMER) ile öğrencilerimiz Rektörlüğümüzle kolay bir şekilde iletişim kurabilmekte onların talep ve görüşlerine ivedi bir şekilde karşılık verilmektedir.

Eğitimin işlerinin yanı sıra öğrencilerimizin sosyal gelişimine de önem veren Üniversitemizde her gün dolu dolu geçmektedir. Konferans salonumuz neredeyse hiç boş kalmamakta, her gün bir ya da iki bilimsel toplantıya ev sahipliği yapmaktadır. Bilim-kültür ve spor şenliklerimizde ise daha çok öğrencilerimiz yeteneklerini sergileyerek aktif rol almaktadırlar.

Avrupa, Asya ve Afrika ülkeleriyle Erasmus ve Mevlana kapsamında 114 ayrı akademik iş birliği anlaşması bulunan Üniversitemiz, öğrencilerine eğitimlerinin bir bölümünü yurt dışında görme fırsatını sunmaktadır. Anlaşma yapılan üniversite sayısı da her yıl artmaktadır. Değişim programlarını ikinci

sınıftan itibaren katılım sağlanabilmektedir. Öğrencilerimiz Erasmus ve Mevlâna kapsamında yurt dışındaki ülkelere yapmış oldukları hareketlilikler için gidilen ülkeye göre hibe almaktadırlar.

Bartın, şehrimizde yer alan Amasra, İnkumu, Güzelcehisar, Mugada, Çakraz gibi turizm noktalarıyla bir cazibe merkezi durumundadır. Şehrimiz, görenleri hayranlıkla geçmişe götüren tarihi dokusu, plajları, milli parklarıyla bir turizm kentidir. Ülkemizin iki büyük kenti olan Ankara ve İstanbul'a yakın sayılabilecek bir mesafededir. Kurucaşile plajları doğası ve bölgede çok eski bir gelenek olan ahşap tekne yapımıcılığı ile tanınan bir ilçemizdir. Burada bölgenin niteliğine uygun meslek yüksekokulumuza bağlı gemi inşaatı, marina ve yat işletmeciliği, deniz ve liman işletmeciliği turizm ve seyahat hizmetleri programlarımız bulunmaktadır. Ulus ilçemiz Dünya Doğayı Koruma Vakfı (WWF) tarafından Avrupa'nın biyolojik çeşitlilik bakımından en değerli ve acil olarak korunması gereken 100 noktası arasında yer almaktadır. Bu ilçemizde de 1 meslek yüksekokulumuz bulunmaktadır.

Sosyal alanda öğrencilerimizin kendilerine ve ilgi duydukları alanları geliştirmelerine büyük önem veren Üniversitemiz, öğrenci kulüpleri ve topluluklarını desteklemekte, mevcut spor kompleksi ve alanlarını genişletilmesi çalışmalarına hızla devam etmektedir.

Üniversite adaylarımıza şimdiden başarılar diler, Bartın Üniversitesi ailesine katılmanızdan mutluluk duyarız.

Prof. Dr. Orhan UZUN
Rektör



DEKANIMIZIN MESAJI

Sevgili öğrenciler;

Fakültemiz, Millî Eğitim Bakanlığının teklif yazıları üzerine, 28/3/1983 tarihli ve 2809 sayılı Kanunun ek 30. maddesine göre, Bakanlar Kurulunca 17/01/2018 tarihinde kararlaştırılmış; 16 Şubat 2018 tarihli ve 30334 sayılı Resmî Gazete'de yayımlanarak eğitim öğretime başlamıştır. Fakültemiz bünyesinde Hemşirelik, Beslenme ve Diyetetik, Fizyoterapi ve Rehabilitasyon, Sağlık Yönetimi, Çocuk Gelişimi, Sosyal Hizmet, Odyoloji, Acil Yardım ve Afet Yönetimi, Gerontoloji, Ebelik olmak üzere 10 bölüm bulunmaktadır. Hemşirelik Bölümü 2019-2020, Sosyal Hizmet Bölümü ise 2020-2021 eğitim öğretim yılında %100 doluluk oranına sahip olarak eğitim öğretime başlamıştır.

Fakültemiz, öğrenci merkezli bir yaklaşımla, yaşam boyu öğrenmeyi ilke edinmiş, toplumsal sorumluluk bilinciyle bilimsel yöntemleri de kullanarak toplumun sağlığının korunması, iyileştirilmesi ve geliştirilmesine katkı sağlayan, etik değerlere bağlı, araştırmacı, analiz ve sentez yapabilen, ekip çalışmasına uyumlu, lisan bilen, mesleki ve kültürel açıdan kendini sürekli yenilemeye çalışan, donanımlı sağlık profesyoneller yetiştirmek ve topluma ve evrensel bilime katkıda bulunmayı benimsemektedir. Bu bağlamda; her geçen gün artan güçlü akademik ve idari kadrosuyla, bilimsel ve teknolojik gelişmelerle uyumlu fizik ve teknik altyapısı ile siz öğrencilerimizi bilimsel, kültürel ve sosyal anlamda donanımlı bireyler olarak yetiştirmek bizleri gururlandıracaktır.

Sizler Fakültemizi tercih ederek, aynı zamanda öğrenci merkezli eğitim faaliyetlerinin sürdürüldüğü, yurt içi ve dışı öğrenci değişim programlarına sahip, mezunları taktir edilen ve kurumlara öncelikli olarak kabul edilen, mezuniyet sonrası iş garantisi sağlayan, bölgenin sorunlarına duyarlı ve çözüm getirebilen bir üniversiteye ve fakülteye gelmiş bulunuyorsunuz.

Her geen yıl kendini geliřtiren Fakültemiz, 2019-2020 eđitim öđretim yılından başlayarak eđitimde, öđretimde ve uygulamada ulusal standartları yakalamıř, özüm odaklı bir yaklařımla bilimsel ve toplumsal sorunlara yönelik arařtırmalar ve uygulamalar gerekleřtiren, kurumsal kùltürü ve aidiyet duygusu yüksek, verdiđi eđitimle tercih edilen, saygın bir fakülte olmak amacıyla akademik ve idari kadronun üstün aba göstereceđinden hiç řüpheniz olmasın.

Son olarak siz sevgili öđrencilerimize üniversitemize ve fakültemize hoř geldiniz diyor, bizlerle olmayı tercih ettiđiniz, bu yolda bizlere yol göstereceđiniz, sizlerle güzelliikleri ve başarıyı paylařacađımız için teřekkür ediyor, başarılı bir eđitim-öđretim yılı geirmenizi diliyorum.

Prof. Dr. Sevim ELİK
Dekan

FAKÜLTEMİZİN;

MİSYON

- Fakültemiz öğrenci merkezli bir yaklaşımla, yaşam boyu öğrenmeyi ilke edinmiş, toplumsal sorumluluk bilinciyle bilimsel yöntemleri de kullanarak toplumun sağlığının korunması, iyileştirilmesi ve geliştirilmesine katkı sağlayan, etik değerlere bağlı, araştırmacı, analiz ve sentez yapabilen, ekip çalışmasına uyumlu, lisan bilen, mesleki ve kültürel açıdan kendini sürekli yenilemeye çalışan, donanımlı sağlık profesyoneller yetiştirmek ve topluma ve evrensel bilime katkıda bulunmaktır.

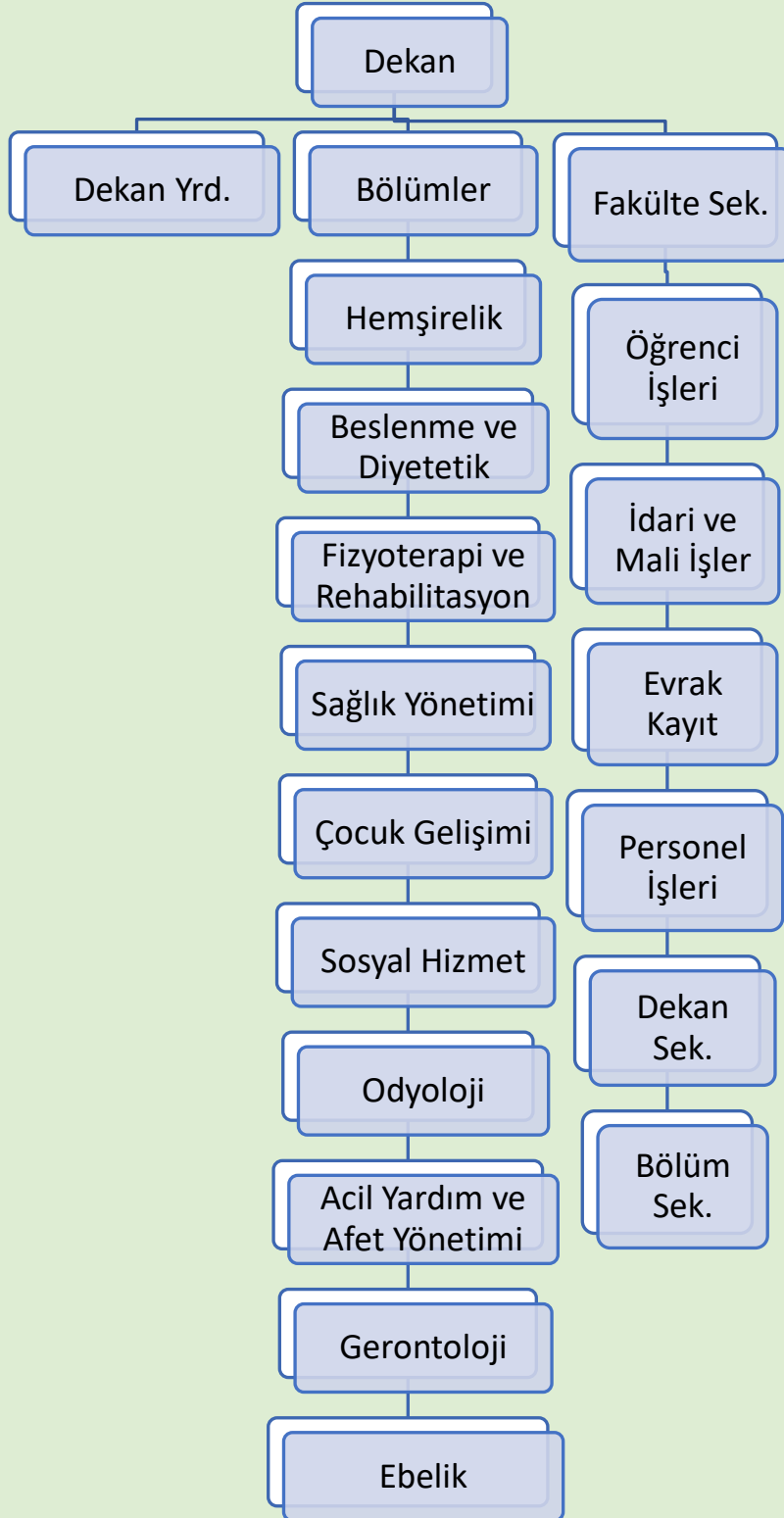
VİZYON

- Sağlık Bilimleri alanında, eğitimde, öğretimde ve uygulamada ulusal standartları yakalamış, çözüm odaklı bir yaklaşımla bilimsel ve toplumsal sorunlara yönelik araştırmalar ve uygulamalar gerçekleştiren, kurumsal kültürü ve aidiyet duygusu yüksek, verdiği eğitimle tercih edilen, saygın bir fakülte olmaktır.

TEMEL DEĞERLER

- İfade özgürlüğünü, İnsan haklarına saygıyı, Hakkaniyeti, Hoşgörüyü, Etik değerlere bağlılığı, Katılımcılığı, Şeffaflığı, Sosyal sorumluluğu, Sorumluluk bilincini, Dayanışmayı, İdealist olmayı, Akademik düşüncüyü ve özgürlüğü, Girişimciliği ilke edinmiştir.

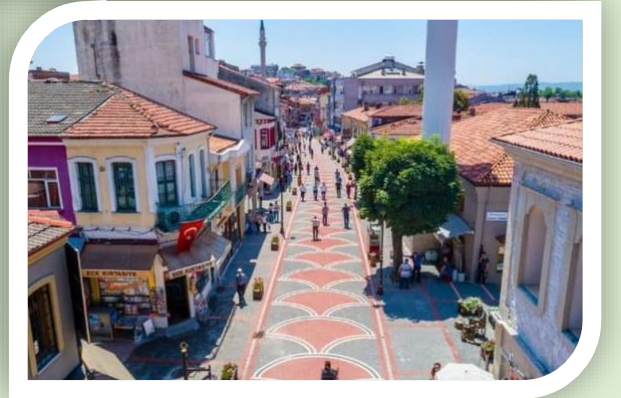
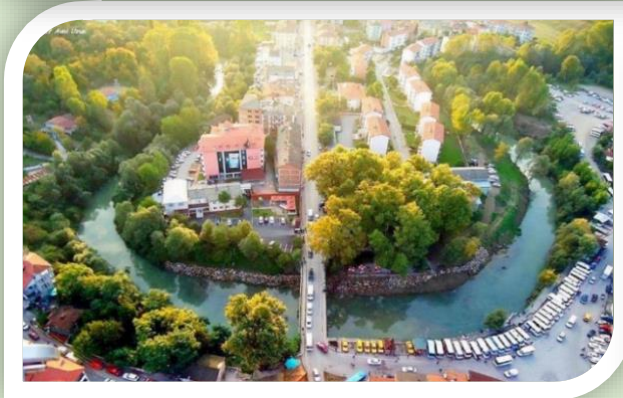
ORGANİZASYON ŞEMASI



1. ŐEHİR TANITIMI



Bartın, Batı Karadeniz Bölgesinin tarihi ve doğal güzellikleri ile dikkati çeken Őirin bir ildir. Doğusunda Kastamonu, güneyinde Karabük, batısında Zonguldak illeri, kuzeyinde Karadeniz bulunur.



59 kilometrelik sahil şeridine sahip olan il, içerisinden geçen Bartın Çayı ile çevrilmiştir. Adını içinden geçen nehir olan ve mitolojide 'Muhteşem Akan Su' anlamına gelen Parthenius'tan alan ilimizin Merkez, Amasra, Ulus ve Kurucasıle olmak üzere dört ilçesi bulunmaktadır. Bartın nüfusu 2018 yılına göre 198.999'dir. Karadeniz'in incisi konundaki Bartın, yeşilin ve mavinin bulunduğu doğal güzellikleriyle, 3000 yıllık köklü geçmişe sahip tarihi ve kültürel mirası ile her zaman önemli bir konumdadır.

1.1. Bartın'da Sosyal ve Kültürel Yaşam



Şehirde bulunan Bartın Kültür Merkezi, Bartın Sanat Evi, Bartın Dervişoğlu Kültür Merkezi sinema, tiyatro, söyleşi, halk oyunları gösterisi, sergiler vb. kültürel etkinliklere ev sahipliği yapmaktadır. Ayrıca Halk Eğitim Merkezi'nde gitar, bağlama, resim, fotoğrafçılık, halk oyunları, işaret dili, diksiyon vb. çeşitli hobi kursları düzenlenmektedir.

1.1.1. Bartın'da Gezilecek Görülecek Yerler



Bartın doğal güzellikleri, plajları, milli parkları, 3000 yıllık geçmişe dayanan tarihi ve kültürüyle oldukça zengin bir turizm kentidir. Kuş Kayası Yol Anıtı, Gürcüoluk Mağarası, Antik Tiyatro, Amasra Müzesi, Bartın Kent Müzesi, Tekkeönü Kalesi ve Yeraltı Galerisi, Şadırvan, İbrahim Paşa Cami, Fatih Cami ve Aya Nikolas Kilisesi tarihe meraklı olanların ziyaret edebileceği noktalardır.

Sınavlar
bitti,
artık.



Kesinlikle bunu
hak ettik.

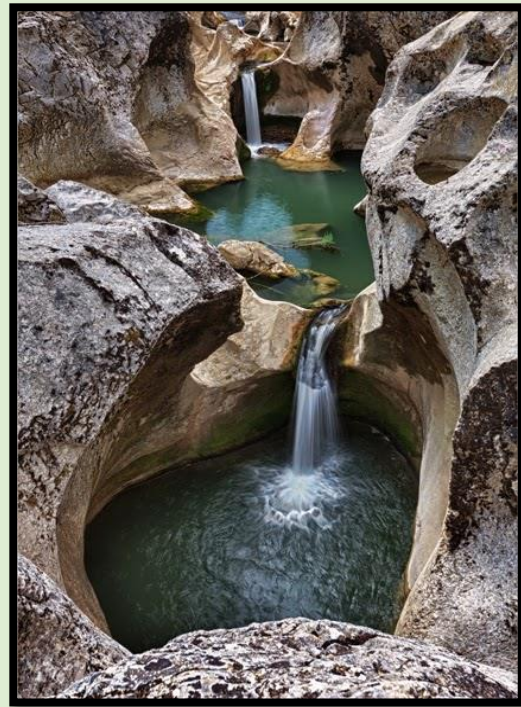
Şehir, bunaldığımızda huzur bulmanızı sağlayacak, mavi ve yeşilin birbirinden güzel tonlarının birleştiği Amasra, Kurucaşile, İnkumu, Güzelcehisar, Çakraz, Mugada, Kızılkum, Hatipler, Bozköy, Akkonak, Deliklişile, Göçkün, Tekkeönü, Kapısuu, Karaman ve Çambu plajlarıyla Karadeniz' in incisi konumundadır.



Çeşm-i Cihan Amasra

Fatih Sultan Mehmet tarafından dünyanın gözü anlamına gelen “Çeşm-i Cihan” sıfatına layık görülen Amasra, tarihi dokusu ve doğal yapısı ile şehrin turizm merkezidir. 3000 yıllık köklü bir tarihe sahip Amasra, Amasra Kalesi, Amasra Müzesi, Çekiciler Çarşısı, Ağlayan Ağa, yazın düzenlenen etkinlikleriyle gezip eğlenebileceğiniz küçük ama büyüleyici bir beldedir. Tarihi ve doğal güzelliklerinin yanında Amasra Salatası, taze balıkları gibi lezzetleriyle de ünlüdür.

Ulus Küre Dağları Milli Parkı içinde bulunan Ulus, şelaleleri, yaylaları ile görülmesi gereken gizli bir cennettir. Dünya Doğayı Koruma Vakfı tarafından Avrupa'nın biyolojik çeşitlilik bakımından acilen korunması gereken yüz noktası arasında yer almaktadır. Milli parkımızda Doğal yaşlı ormanlar, nadir ekosistemler, Kamp, Biyolojik çeşitlilik, jeolojik ve jeomorfolojik oluşumlar, Kültürel değer zenginlikleri ve arkeolojik kalıntılar, eğitim, gezi, fotoğrafçılık, piknik gibi aktiviteleri gerçekleştirebilirsiniz.



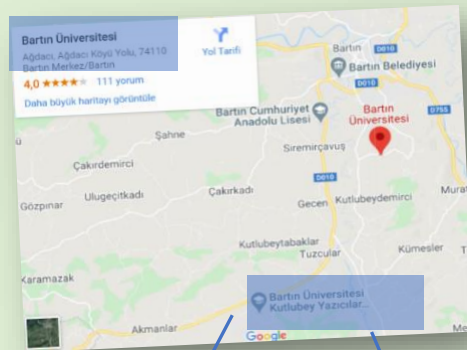
1.2. Bartın Ulaşım Rehberi

Şehirler Arası Ulaşım: Bartın'a şehir dışından karayolu ve havayolu ile ulaşım sağlanabilmektedir. En sık kullanılan karayolu ile Bartın'dan Ankara, İstanbul, İzmir, Trabzon, Bursa ve Antalya'ya her gün düzenli otobüs seferleri yapılmaktadır. Zonguldak Çaycuma'da bulunan Zonguldak Havalimanı Bartın'a 20 dk mesafede bulunmaktadır ve İstanbul'a uçuş yapılmaktadır.



Şehir İçi Ulaşım: Şehir içinde pek çok güzergâha özel halk otobüsleri ile kolayca ulaşım sağlanmaktadır. Otobüs seferleri yoğunluğa göre 15-20 dakikada bir yapılmaktadır. Üniversite öğrencileri öğrenci kartı çıkararak indirimli seyahat edebilmektedir. Ağdacı kampüsü önünden halk otobüsleri ile Merkez, Bartın Devlet Hastanesi, Bartın Kadın-Doğum ve Çocuk Hastalıkları Hastanesi, öğrenci yurtları ve Kutlubey Yazıcılar Kampüsü, Amasra, İnkumu, Güzelcehisar, güzergahları arasında ulaşım sağlanmaktadır. Merkezdən de tek otobüs ile Ağdacı Kampüsü' ne kolaylıkla ulaşım sağlanmaktadır.

Bartın Üniversitesi Kutlubey Kampüsü'nden merkeze ulaşım 20-25 dakikadır.



2. BARTIN ÜNİVERSİTESİ

Bartın Üniversitesi 22 Mayıs 2008 tarih ve 5765 sayılı kanunla kurulan Bartın Üniversitesi, Zonguldak Karaelmas Üniversitesi'nden ayrılmıştır. Ağdacı ve Kutlubey kampüslerinden oluşmaktadır. Bugün 9 fakülte, 3 meslek yüksekokulu, 1 yüksekokul ve 1 enstitüsü olan Bartın Üniversitesi 18 binin üzerinde öğrenciye sahiptir. Üniversite, eğitsel, sosyal, sportif birçok alanda aktiftir.

2.1. Bartın' da Kütüphaneler

Şehirde Bartın İl Halk Kütüphanesi, Ulus Kültür ve Sanat Evi ve Kurucaşile İlçe Halk Kütüphanesi olmak üzere üç kütüphane hizmet vermektedir. Bartın Kültür Merkezi binasında hizmet veren Bartın İl Halk Kütüphanesi hafta içi 08.30–19.00, Cumartesi ise 09.00 - 17.00 saatleri arasında okuyucuya hizmeti vermektedir. Bartın Üniversitesi tanıtım videosunu izlemek için [TIKLAYINIZ](#)



Bartın Üniversitesi Sağlık Bilimleri Fakültesi tanıtım videosunu izlemek için [TIKLAYINIZ](#)

2.1.1. Üniversitemiz Kütüphane ve Yemekhanesi

Üniversitemizde Kutlubey Kampüsü ve Ağdacı Kampüsünde birer tane olmak üzere toplam 2 tane kütüphane bulunmaktadır.

Kutlubey Kütüphanesi



Kütüphanemiz, 10 bin 600 metre kare üzerine inşa edilmiştir. Öğrencilerimizin ve araştırmacılarımızın rahat ve nitelikli bir ortamda çalışmalarını sürdürebilecekleri 4 adet genel koleksiyon salonu, süreli yayınlar salonu, danışma kaynakları salonu ve nadir eserler salonunun yer alacağı kütüphanede ayrıca konferans salonu, görme engelliler birimi, multimedya birimi, tek kişilik çalışma odaları ve grup çalışma odaları da yer almaktadır. Sınav dönemlerinde 24 saat açık kalan kütüphanelerimiz, yeni binanın hizmete alınmasıyla birlikte eğitim-öğretim dönemi boyunca 7 gün 24 saat hizmet vermektedir. Sınav dönemlerinde merkez kütüphanede öğrencilere gece sıcak çorba ikramı yapılmaktadır. Çorba dışında sıcak meşrubat ikramının da yapıldığı kütüphanenin bulunduğu yerleşkede, öğrencilerin ihtiyaçlarını karşılamaları için kantinler ise gece 01.00'a kadar açık tutulmaktadır.



Ağdacı Kampüsü Kütüphanesi

Ağdacı kampüsü kütüphanesi, kampüs içerisinde bulunan Kütüphane ve Dokümantasyon Daire Başkanlığı binası içerisinde bulunmaktadır. Kütüphanelerimizde kataloglama, ödünç verme, süreli yayın hizmeti, uzaktan erişim sağlanmaktadır. Ağdacı Kampüs Kütüphanemiz Pazartesi-Cuma günleri 08:30-21:30, Cumartesi: 10:00-17:00 saatleri arasında, tatil dönemlerinde Pazartesi-Cuma: 08:30-17:30 saatlerinde hizmet vermektedir.





Başarı Önemli
Kütüphane ve Dokümantasyon Daire Başkanlığı

İngilizce Yazılarınızı
Hatasız ve Güvenle Yazın

✓ Dil bilgisi
✓ Noktalama işaretleri
✓ Cümle yapısı
✓ Kelime kullanımı

Yeni Etkinlikler Kütüphane Terimleri Etkileşim Terimleri Etkileşim Terimleri E-Orjip Terimleri E-Tez Terimleri

Aradığınız kelimeyi giriniz... Tarama

SATILGÖRÜM TARAMA TURKİÇİN Etkileşim KITS ACIK ARSİV

ÖZETLER AR

01/06/2022 Web of Science Hızlıdır (2022) Ar-Programları Elektronik Kayıt Sistemi : 0304 628

Üniversitemiz kütüphaneleri çoğu veri tabanına sahip olup bu veri tabanlarına uzaktan erişim imkânı sağlamaktadır. Üniversitemizin aşağıda yer alan veri tabanlarına birebir erişmek için linke [TIKLAYINIZ](#).

VERİ TABANLARI
Asos Index
Bookcites
BMJ Online Journals
CAB Abstracts
Cohrane Library
Data Turkey
DergiPark
EBSCOHOST
EMERALD Premier e-Journal
EMERALD Social Science e-Books
Grammarly
HiperKitap
IEEE
IGI Global (Kitap)
IMF e-Library
İdealOnline
İntihal.Net
İSAM KÜTÜPHANESİ VERİTABANLARI
iThenticate
JoVE
JSTOR Archive Journal Content
Legal Online
LİBDİS
MathScinet
Mendeley : Referans Yönetim Sistemi
Nature Journals All Palgrave Macmillan Journals Academic Journals
OVID-LWW
ProQuest Dissertations and Theses Global: Tez Veritabanı
PROQUEST EBOOK CENTRAL OPEN ACCESS COLLECTION
Rosetta Stone Dil Eğitimi
Sage Journals
ScienceDirect
Scopus : Bibliyografik / Atıf
SOBİAD
Springer Nature – Academic Journals
Springer Nature – Nature Journals All
Springer Nature – SpringerLink Springer Nature – Adis Springer Nature – Palgrave Macmillan Journals
Statista
Taylor & Francis
TEBDİZ: TARİH VE EDEBİYAT METİNLERİ BAĞLAMLI DİZİN VE İŞLEVSEL SÖZLÜĞÜ
TURCADEMY
Turnitin
Tümer Altaş A.Ş. Sınav Hazırlık ve Dil Eğitimi Veritabanı
Vidobu (Video Eğitim Veritabanı)
Web of Science
Wiley Online Library
World e-Book Library

Yemekhane

Üniversitemizde Sağlık Kültür ve Spor Daire Başkanlığı'na bağlı Ağdacı ve Kutlubey Kampüslerinde geniş ve ferah yemekhanelerimiz bulunmaktadır. Üniversitemizde yemek hizmetleri Kutlubey Yerleşkesinde bulunan merkez mutfağında üretimi yapılan yemekler diğer birimlerdeki yemekhanelerde 7 çeşit 4 tercihli yemekten oluşan menü şeklinde servisi yapılmaktadır.

Ağdacı Yemekhanemiz;

Öğrencilerin rahatlıkla yemek yemesine fırsat sunan hijyenik yemekhanemizde, yemek hizmeti verilmektedir.



2.2. Üniversitemizin Kariyer Hizmetleri

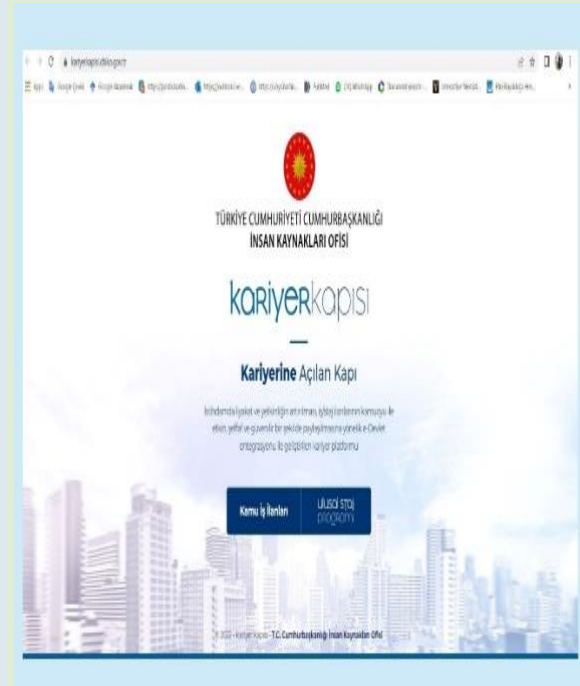
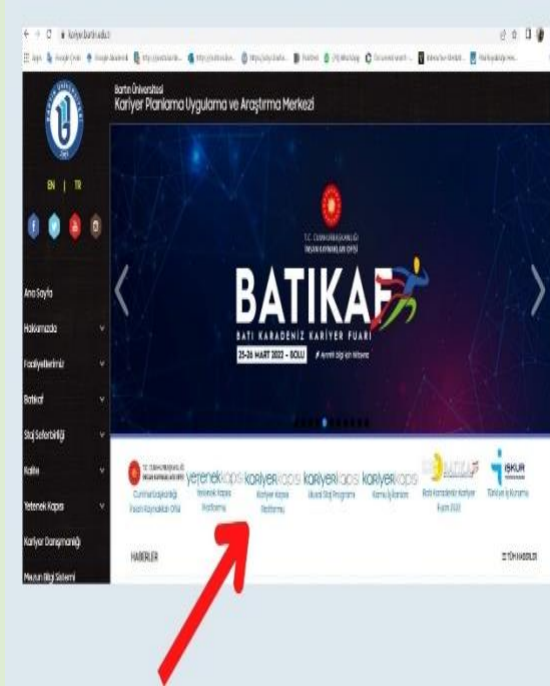
2.2.1. Bartın Üniversitesi Kariyer Planlama, Uygulama ve Araştırma Merkezi

Bartın Üniversitesi Kariyer Planlama, Uygulama ve Araştırma Merkezi, Bartın Üniversitesi Ağdacı Kampüsü Orman Fakültesi Giriş Kat Koordinatörlükler bölümü içerisinde yer almaktadır. Bu merkez;

- Üniversitemiz öğrencilerinin staj yapabilecekleri kurum sayısını artırmak ve öğrencilerin staj yapabilecekleri kurumlarla bağlantılar kurmalarını sağlamak,
- Mezunlarımıza çalışabilecekleri ulusal ve uluslararası istihdam alanlarını belirlemede ve bu alanlarda kariyer yapma konusunda yardımcı olmak,
- Öğrenci ve mezunlarımızın kariyer yolunda gelişimlerini destekleyecek konular üzerine eğitim ve seminerler düzenlemek, mesleki yeterliklerini artırmalarına ve alanlarındaki yeni gelişmeleri takip etmelerine yönelik eğitimler vermek,
- Kariyer gelişim süreçlerine ilişkin izleme çalışmalarını yapmak amacıyla kurulan bir merkezdir.
- Detaylı bilgiye ulaşmak için [TIKLAYINIZ](#).



Kariyer imkânlarının artırılmasının, işveren, öğrenci ve mezunların bir araya getirilmesinin hedeflendiği etkinlikler oldukça fazladır. Kariyer yolculuğu, güncel iş, staj ilanları, etkinlikler ve kariyer danışmanlığı hizmeti almak için **Yetenek Kapısı Online Platformuna** girerek gerekli bilgilere sahip olabilirsiniz. Yetenek Kapısı, öğrenci ve mezunların nitelikli istihdamına katkı sağlamak amacıyla geliştirilmiş online platformdur. Yetenek kapısında öğrenciler ve mezunlar profil oluşturarak, kariyer ağına ilk adımı atabilecek; oluşturulan profil aracılığıyla, kariyer fuarları, etkinlikler ve eğitimlere kolaylıkla katılabileceklerdir. Yetenek Kapısına ulaşmak için [TIKLAYINIZ](#)



2.3. Üniversitemizde Engellilere Yönelik Hizmetler

Üniversitemizde engelli öğrencilerimize yönelik hizmetlerimiz Engelli Öğrenci Birimi Koordinatörlüğü aracılığı ile gerçekleştirilmektedir.

2.3.1. Engelli Öğrenci Birimi Koordinatörlüğü

Engelli Öğrenci Birimi Koordinatörlüğü, Bartın Üniversitesi Eğitim Fakültesi içinde yer almaktadır. Engelli öğrenci birimi koordinatörlüğü, engelli öğrencilerin öğrenimleri sürecince çeşitli alanlardaki ihtiyaçlarını ve karşılaştıkları güçlüklerin ortadan kaldırılması konusunda hizmet sunmaktadır.

Birimimizin verdiği hizmetler;

- Görme engeli,
- Dil ve konuşma bozuklukları,
- İşitme engeli,
- Dikkat eksikliği ve hiperaktivite bozukluğu,
- Öğrenme güçlüğü (Disleksi, diskalkuli vb.),
- Ortopedik engel,
- Kronik sağlık sorunları (Diyabet, astım, kanser vb.),
- Psikiyatrik tanı grupları (Bipolar bozukluk, şizofreni vb.),
- Geçici engel durumları (kaza geçirme, ameliyat sonrası süreç vb.),
- Otizm spektrum bozukluğu,
- Diğer (yukarıdaki kategorilerden birine girmeyen durumlar) tüm engel gruplarındaki öğrencilerimize hizmet vermektedir.



Engelli Öğrenci Birimi Koordinatörlüğü hakkında detaylı bilgi için [TIKLAYINIZ](#)

2.4. Üniversitemizin Psikolojik Danışma ve Rehberlik Hizmetleri

Üniversitemizin Psikolojik Danışma ve Rehberlik Hizmetleri, Psikolojik Danışma ve Rehberlik Uygulama ve Araştırma Merkezi aracılığı ile gerçekleştirilmektedir.

2.4.1 Psikolojik Danışma ve Rehberlik Uygulama ve Araştırma Merkezi



Psikolojik Danışma ve Rehberlik Uygulama ve Araştırma Merkezi, Kutlubey Kampüsü Eğitim Fakültesi binası 3. Katta bulunmaktadır. Psikolojik Danışma ve Rehberlik Uygulama ve Araştırma Merkezi'nde bireysel, grupla psikolojik danışmanlık, çift ve aile danışmanlığı terapisi verilmektedir. Merkez hafta içi 09:00-17:00 saatleri arasında hizmet vermektedir.

Bu merkezde sunulan başlıca hizmet konuları:

- Verimli ders çalışma
- Madde bağımlılığı ile başa çıkma
- Rahatlama teknikleri
- Akran zorbalığı
- Sınav kaygısı
- Etkili zaman yönetimi
- Kayıp ile başa çıkma ve yas tutma
- Kariyer planlaması
- Duygu düzenleme becerileri olarak belirlenmiştir.

Detaylı bilgi için [TIKLAYINIZ](#)

2.5. Sosyal Yaşam ve Spor Olanakları

Üniversitemizde FIFA onaylı futbol sahası, fitness salonu ve kapalı spor salonu bulunmaktadır. Öğrencilerimiz spor imkanlarından dilediğince yararlanabilmektedir. Üniversitemizde, öğrencilerimizin bilimsel ve sosyal yaşamlarını zenginleştirmek amacıyla çeşitli etkinlikler düzenlenmektedir. Bu etkinlikler aracılığı ile öğrencilerimiz bilimsel ve kültürel alanda kendini kanıtlamış sanatçı, bilim ve kültür insanları ile buluşmaktadır. Her yıl düzenlenen bahar şenliklerinde müzik, tiyatro, spor etkinlikleriyle öğrencilerimiz eğlenceli vakit geçirmektedir.

Üniversitemizde 3 kapalı spor salonu, 2 fitness salonu, 7 açık spor tesisi bulunmaktadır.

Tablo 1. Spor Alanları

Alan	Adet	Alan m ²	Kapasite (Kişi)
Kapalı Spor Tesisi	3	3.441	902
Açık Spor Tesisi	7	13.402	390
Fitness Salonu	2	330	80

Açık Spor Sahaları



Kapalı Spor Salonu



Bartın Üniversitesi Spor Eğitimi Uygulama ve Araştırma Merkezi; Üniversitenin kamu kurum ve kuruluşları, spor kulüpleri, spor federasyonları, özel sektör ve uluslararası kuruluşlarla ilişkilerinin geliştirilmesine katkıda bulunması, beden eğitimi ve spor bilimlerinde bilgi üretimine yönelik imkanlar hazırlaması amacıyla kurulmuştur.

2.5.2. Mediko Sosyal Birimi

Bartın Üniversitesi Kutlubey Kampüsünde bulunan Mediko-Sosyal Sağlık Birimlerinde, öğrenci, akademik-idari personel ve bunların bakmakla yükümlü buldukları aile bireyleri ile Üniversitemizden emekli personelimize sağlık hizmeti verilmektedir. Üniversitemiz öğrencileri ile personeline sunulan sağlık hizmeti yemekhane binasında bulunan Mediko Sosyal Merkezi tarafından gerçekleştirilmektedir. Üniversitemiz Mediko Sosyal Merkezinde 1 doktor, 1 psikolog, 2 hemşire ve 1 diyetisyen hizmet vermekte olup hafta içi 08.30- 17.30 saatleri arasında 1. Basamak Sağlık Hizmeti sunmaktadır.

Covid-19 salgını sürecinde merkezimizden hizmet almak isteyen kişilerin randevu almaları gerekmektedir. Randevu almak için; Tabip: 0378 223 (5330) Psikolog: 0378 223 (5332) Diyetisyen: 0378 223 (5314)

2.6. Öğrencilerimizin Ulusal ve Uluslararası Değişim Olanakları

Öğrencilerimizin Ulusal ve Uluslararası Değişim Olanaklarından yararlanabilmesi için Fakültemiz, Uluslararası İlişkiler Koordinatörlüğü ile iş birliği içinde çalışmaktadır. Bu koordinatörlük aracılığı ile Erasmus, Mevlana, Farabi değişim programlarından yararlanılabilmektedir.

2.6.1. Erasmus Değişim Programı

Sağlık Bilimleri Fakültesi öğrencileri:

Erasmus Değişim Programı ile Avrupa Birliği ülkelerindeki üniversitelere, Farabi Değişim Programı ile yurtiçi yükseköğretim kurumlarına ve Mevlâna Değişim Programı ile uluslararası birçok ülkedeki üniversitelere gitme olanağı sağlayan öğrenci değişim programlarının, eğitim ve staj olanaklarından yararlanabilmektedirler.



Erasmus Değişim Programı, Avrupa üniversiteleri ile karşılıklı iş birliğini teşvik ederek, öğrencilerin ve öğretim elemanlarının karşılıklı değişimini sağlamaktadır. Ayrıca Avrupa Birliği ülkelerindeki çalışmaların ve alınan derecelerin akademik olarak tanınıp gelişmesine katkıda bulunmaktadır. Bu program sayesinde öğrenciler ve öğretim elemanları, yaş ve eğitim geçmişlerine bakılmaksızın yeni beceriler kazandırılmak, kişisel gelişimlerinin güçlendirmek ve istihdam olanaklarının artırılmak amacıyla güden bir fırsat elde etmiş olurlar. Bu kapsamda iki tür hareketliliğe başvurulabilir.

1) Erasmus Öğrenim Hareketliliği: Bir akademik yıl içerisinde bireylerin eğitimlerinin bir veya iki dönemini Avrupa Birliği üyesi ülkelere birinde, anlaşmalı bir yükseköğretim kurumunda gerçekleştirmesidir.

2) Erasmus Staj Hareketliliği: Avrupa Birliği Program Ülkelerinde anlaşma şartı aranmadan ilgili işletme/kurumlarda iş hayatına hazırlayıcı staj imkânı ve gidilen ülkenin iş olanaklarını, ekonomisini öğrenmeyi amaçlayan programdır.

Erasmus Değişim Programı kapsamında Fakültemiz Litvanya Siauliai Üniversitesi ve Makedonya Goce Delcev Üniversitesi ile anlaşmalar gerçekleştirmiştir. Yapılan anlaşma metnine göre, 2019-2021 yıl

boyunca 4 öğrenci 5 ay süre ile eğitime katılabilir ve 2 ay boyunca 2 öğrenci Makedonya'da staj yapabilir. 2 öğretim elemanı Makedonya'nın Goce Delcev Üniversitesi'nde 5 gün süre ile eğitim verebilir. Ayrıca 2 öğretim elemanı 5 gün boyunca eğitim alabilir. Litvanya'nın Siauliai Üniversitesi'nde 5 ay boyunca 2 öğrenci eğitim alabilir. 2 öğretim elemanı 3 gün boyunca Siauliai Üniversitesi'nde eğitime katılabilir. Bireysel anlaşmalar sağlanarak da staj hareketliliği gerçekleştirilir.

Detaylı bilgi için [TIKLAYINIZ](#).

Avrupa Birliği Ülkeleri 2019-2021 Yılları Arasındaki Erasmus+ Ortakları (Erasmus+ İkili Anlaşmaları)

Siauliai Üniversitesi, Litvanya

- Hemşirelik (Lisans)
- Fizyoterapi (Lisans)
- Sosyal Hizmetler (Lisans)



Goce Delcev Üniversitesi, Makedonya

- Hemşirelik ve Ebelik (Lisans)
- Fizyoterapi (Lisans)
- Sosyal Hizmet ve Danışmanlık (Lisans)



2.6.2. Farabi Değişim Programı

Ön lisans, lisans, yüksek lisans ve doktora düzeyinde eğitim veren yükseköğretim kurumları arasındaki öğrenci ve öğretim üyesi değişim programıdır. Farabi Değişim Programı, öğrenci veya öğretim üyelerinin bir veya iki yarıyıl boyunca kendi kurumlarının dışında bir yükseköğretim kurumunda eğitim ve öğretim faaliyetlerine devam etmelerini amaçlamaktadır.



2.6.3. Mevlana Değişim Programı

Yurt içinde eğitim veren yükseköğretim kurumları ile yurt dışında eğitim veren yükseköğretim kurumları arasında öğrenci ve öğretim elemanı değişimini gerçekleştirmeyi amaçlayan bir programdır. Değişim programına katılmak isteyen öğrenciler en az bir, en fazla iki yarıyıl eğitim için programdan faydalanabilirler.



2.7. Öğrenci Kulüplerimiz

Öğrencilerimizin akademik alanda olduğu kadar, sosyal, kültürel ve sportif alanlarda da söz sahibi olmaları bizler için çok önemlidir. İlgili alanları doğrultusunda, yapabileceklerinin en iyisini yapmaları için fırsat yaratarak birçok alanda onları desteklemek, yaşadıkları çağa ve geleceğe yön vermeleri için yetiştirmek, görevimizdir. Bu görevi en iyi şekilde yerine getirmek için de öğrencilerimizi kulüp ve proje çalışmaları, sosyal alanlardaki etkinlikler ve uluslararası faaliyetler ile destekliyoruz. Bartın Üniversitesi öğrenci kulüplerinde öğrencilerimiz ilgi alanlarıyla ilgili bir kulübü seçerek faaliyetlerde bulunabilmektedir. Öğrenci kulüplerinde öğrencilerimiz sosyal sorumluluk projesi yapabilir ve etkinlik düzenleyebilir, çeşitli alanlarda kendini geliştirme fırsatlarını bulabilir. Öğrenci kulüplerinin listesi aşağıdaki tabloda bulunmaktadır.

Sıra No	Kulüp Adı	Akademik Danışman	İletişim
1)	Arduino Tasarım Kulübü	Öğr.Gör.Utku SABUTAY Meslek Yüksek Okulu	0378 233 54 16
2)	Bartın Blok Zinciri Kulübü	Doç. Dr. Ümmühan AVCI İktisadi ve İdari Bilimler Fakültesi	0378 501 10 00- 31 10
3)	Bilge74 Kulübü	Arş. Gör.Hasan ÖZTÜRK Edebiyat Fakültesi	0378 501 1000/11 83
4)	İlgi ve Değerler Kulübü	Doç. Dr. Hasan Hüseyin GÜNEŞ Edebiyat Fakültesi	0378 501 1000/11 95
5)	Bilim ve Teknoloji Kulübü	Dr. Öğr. Üyesi Abid USTAOĞLU Mühendislik, Mimarlık ve Tasarım Fakültesi	0378 501 10 00- 1657
6)	Bilimsel Araştırma Kulübü	Arş. Gör. Rizvan İMAMOĞLU Fen Fakültesi	0378 501 10 00-15 32
7)	Bisiklet Kulübü	Doç. Dr. Mustafa ARTAR Mühendislik, Mimarlık ve Tasarım Fakültesi	0378 223 5120

8)	Çeviri Kulübü	Dr. Öğr. Üyesi Fadime ÇOBAN ODACIOĞLU Edebiyat Fakültesi	0378 501 1000
9)	Çevre Kulübü	Arş.Gör.Recep Önder SÜRMEİ Mühendislik, Mimarlık ve Tasarım Fakültesi	0378 501 10 00----
10)	Doğa ve Hayvan Kulübü	Prof. Dr. Metin TUNAY Orman Fakültesi	0378 501 1000/51 70
11)	Edebiyat Kulübü	Arş.Gör.Ahmet CAN Edebiyat Fakültesi	03785011000-12 02
12)	Elektrik Elektronik Kulübü	Dr.Öğr. Üyesi Ersin ALAYBEYOĞLU Mühendislik, Mimarlık ve Tasarım Fakültesi	0378 501 10 00-1709
13)	Elektronik Sporlar ve Oyun Geliştirme Kulübü	Arş. Gör. Muhammed Enes KESKİNKILIÇ Mühendislik, Mimarlık ve Tasarım Fakültesi	0378 501 10 00
14)	Erasmus Değişim Kulübü	Öğr. Gör. Ahmet YİRMİBEŞ Erasmus Koordinatörlüğü	0378 223 51 55
15)	Felsefe Kulübü	Arş.Gör. Fahriye YARAŞ ELALMIŞ Edebiyat Fakültesi	0378 501 1000- 1213
16)	Fen Kulübü	Arş.Gör.Bekir GÜLER Eğitim Fakültesi	0378 501 10 00-11 22
17)	Fotoğrafçılık Kulübü	Öğr. Gör. Gamze AR Yabancı Diller Yüksekokulu	0378 501 1000/23 35
18)	Geleneksel Okculuk Kulübü	Öğr.Gör.Adem SOLAKUMUR Spor Bilimleri Fakültesi	0378 501 10 00-2416
19)	Genç Kalite Kulübü	Doç. Dr. Burçin GÖKKURT ÖZDEMİR Eğitim Fakültesi	0378 501 1000/20 53
20)	Girişimcilik Kulübü	Arş. Gör. Dr. Ahmet ZELKA İktisadi ve İdari Bilimler Fakültesi	0378 501 1000/21 27
21)	Görsel sanatlar kulübü	Arş. Gör. İsmail EYÜPOĞLU Eğitim Fakültesi	0378 501 1000/10 82
22)	Havacılık ve Uzay Kulübü	Doç.Dr. Bilal KURŞUNCU	0378 501 1000/1601
23)	İktisadi Düşünce Kulübü	Arş.Gör. Mehmet Akif PEÇE İktisadi ve İdari Bilimler Fakültesi	0378 223 54 88
24)	İletişim Kulübü	Öğr. Gör. Fatma ÇELİK Rektörlük	0378 501 1000/26 85
25)	İngilizce Kulübü	Arş. Gör. Kenan ÇETİN Eğitim Fakültesi	0378 501 1000/11 22
26)	İnsani Değer ve Medeniyetler Kulübü	Öğr. Gör. Nefise KULOĞLU İslami İlimler Fakültesi	0378 501 1000
27)	İşletme Kulübü	Dr. Öğr. Üyesi Aslı ÇİLLİOĞLU KARADEMİR İktisadi ve İdari Bilimler Fakültesi	0378 223 53 62
28)	Kalem Kulübü	Arş. Gör. Furkan Kadir TOPÇU Eğitim Fakültesi	0378 501 10 00
29)	Kızılay Kulübü	Dr. Öğr. Üyesi Tunay KARAKÖK Edebiyat Fakültesi	0378 501 1000
30)	Kültür Kulübü	Dr. Öğr. Üyesi Yafes YILDIZ Orman Fakültesi	0378 501 10 00-1084
31)	LÖSEV Fayda Kulübü	Dr. Öğr. Üyesi Ferda KARADAĞ Sağlık Bilimleri Fakültesi	0378 223 53 64
32)	Matematik Kulübü	Arş.Gör. Pınar AKYILDIZ Eğitim Fakültesi	0378 501 10 00-1120
33)	Müzik Kulübü	Öğr.Gör.Reha SARIKAYA Eğitim Fakültesi	0378 501 10 00-1084

34)	Ombudsmanlık Kulübü	Arş. Gör. Dr. Erdi TOPCUOĞLU İktisadi ve İdari Bilimler Fakültesi	0378 501 1000/21 45
35)	Ormancılık Kulübü	Dr.Öğr.Üyesi Hikmet Batuhan GÜNŞEN Orman Fakültesi	0378 223 51 48
36)	Psikoloji Kulübü	Dr. Öğr. Üyesi Bilge SULAK AKYÜZ Edebiyat Fakültesi	0378 501 1000
37)	Rehberlik ve Psikolojik Danışmanlık Kulübü	Arş.Gör. Çınar KAYA Eğitim Fakültesi	0378 501 1000/11 50
38)	Sağlık Kulübü	Öğr.Gör. Erhan ŞEKER Sağlık Hizmetleri Meslek Yüksekokulu	378 223 5345
39)	Sağlıklı Adımlar Kulübü	Arş. Gör. Feyza DEMİR Sağlık Bilimleri Fakültesi	0378 223 50 88
40)	Sanat Tarihi Kulübü	Dr. Öğr. Üyesi Abdül Halim VAROL Eğitim Fakültesi	0378 501 1000
41)	Satranç Kulübü	Doç.Dr. Sefer Yetkin IŞIK Edebiyat Fakültesi	0378 501 1000/12 39
42)	Seyahat ve Turizm Kulübü	Arş. Gör. Ahmet ASLAN İktisadi ve İdari Bilimler Fakültesi	0378 501 10 00
43)	Siber Güvenlik Kulübü	Arş. Gör. Fatma AKGÜN İktisadi ve İdari Bilimler Fakültesi	0378 501 10 00
44)	Siber Güvenlik ve Akıllı Sistemler(Siberas) Kulübü	Dr. Öğr. Üyesi Eyüp Burak CEYHAN Mühendislik, Mimarlık ve Tasarım Fakültesi	0378 501 1000/18 23
45)	Sinema Kulübü	Dr. Öğr. Üyesi İhsan Çağatay ULUS Eğitim Kulübü	0378 501 1000/1155
46)	Siyasi Analiz ve Politik Düşünce Kulübü	Dr. Öğr. Üyesi Ömer BAYKAL İktisadi ve İdari Bilimler Fakültesi	378 223 21 23
47)	Sosyal Yardımlaşma ve Dayanışma Kulübü	Dr.Öğr. Üyesi Sinan ACAR Sağlık Bilimleri Fakültesi	0378 501 1000/53 75
48)	Sosyoloji Kulübü	Doç. Dr. Birgül KOÇAK OKSEV Edebiyat Fakültesi	0378 501 10 00/ 10 20
49)	Spor Kulübü	Doç. Dr.Serdar CEYHUN Spor Bilimleri Fakültesi	0378 501 10 00
50)	Tarih Kulübü	Dr.Öğr.Üyesi Özgür TOKAN Edebiyat Fakültesi	0378 501 10 00
51)	Temel Eğitim Kulübü	Arş.Gör. Canan POLATER Eğitim Fakültesi	0378 501 1000/13 46
52)	Tiyatro Kulübü	Öğr. Gör. Muhammed TÜRE İslami İlimler Fakültesi	03785011000-12 73
53)	Türk Dünyası Araştırmaları Kulübü	Dr.Öğr.üyesi Naz PENAH Edebiyat Fakültesi	0378 501 10 00
54)	Türk-İslam Medeniyeti Araştırmaları Kulübü	Arş.Gör.Mehmet Yunus YAZICI İslami İlimler Fakültesi	0378 501 1000/10 88
55)	Uluslararası Ticaret ve Lojistik Kulübü	Arş.Gör. Halil KARLI İktisadi ve İdari Bilimler Fakültesi	0378 501 1000/53 58
56)	Uluslararası Öğrenci Kulübü	Öğr. Gör. Betül GÖKTAŞ Türkçe Öğretim Uygulama ve Araştırma Merkezi	0378 501 10 00 /25 85
57)	Yabancı Diller Kulübü	Öğr. Gör. İbrahim KAYACAN Yabancı Diller Yüksekokulu	0378 501 10 00
58)	Yapım ve Araştırma Kulübü	Dr.Öğr.Üyesi Ercan GEMİCİ Mühendislik Fakültesi	0378 501 10 00
59)	Yeşilay Öğrenci Kulübü	Dr. Öğr.Üyesi Ayfer ÖZTÜRK Sağlık Bilimleri Fakültesi	0378 501 1000/5394
60)	Yönetim ve Bilişim Sistemleri Kulübü	Arş.Gör. Hakan AYDOĞAN İktisadi ve İdari Bilimler Fakültesi	0378 501 10 00

3. ÇİFT ANADAL ve YANDAL

3.1. Çift Anadal

Başarı şartını ve diğer koşulları sağlayan öğrencilerin aynı yükseköğretim kurumunun iki diploma programından eş zamanlı olarak ders alıp, iki ayrı diploma alabilmesini sağlayan programdır. Bu bağlamda fakültemizde başarıyla programlarına devam etmekte olan öğrenciler üniversitemiz yüksekokul ya da fakültelerinde farklı bir programı da aynı zamanda okuyabilmektedir.

Bölüm veya programların hangi bölüm/programlara çift anadal hakkı tanıdığı ve öğrenci kontenjanları üniversite senatosunca belirlenir. Sağlık programları ile mühendislik programları hariç olmak üzere, çift anadal yapılacak programların kontenjanları da programların kontenjanının %20'sinden az olmamak üzere üniversite senatolarınca belirlenir. "Bartın Üniversitesi Çift Anadal, Yan Dal ve Kurum İçi Yatay Geçiş Yönergesi"ne göre çift anadal programlarına başvuru koşulları aşağıdaki gibidir:

- Öğrenci ikinci anadal diploma programına, anadal lisans diploma programında en erken üçüncü yarıyılın başında, en geç ise dört yıllık programlarda beşinci yarıyılın başında, beş yıllık programlarda yedinci yarıyılın başında, altı yıllık programlarda ise dokuzuncu yarıyılın başında, anadal önlisans diploma programında en erken ikinci yarıyılın başında, en geç ise üçüncü yarıyılın başında başvurabilir.
- Çift anadal diploma programına başvurabilmesi için öğrencinin başvurduğu yarıyıla kadar anadal diploma programında aldığı tüm dersleri başarıyla tamamlaması gerekir.
- Başvuru anında anadal diploma programındaki genel not ortalaması en az 4.00 üzerinden 3.00 olan ve anadal diploma programının ilgili sınıfında başarı sıralaması itibarıyla en üst %20'sinde bulunan öğrenciler ikinci anadal diploma programına başvurabilirler.
- Anadal diploma programındaki genel not ortalaması en az 4.00 üzerinden 3.00 olan ancak anadal diploma programının ilgili sınıfında başarı sıralaması itibarıyla en üst %20'sinde yer almayan öğrencilerden çift anadal yapılacak programın ilgili yıldaki taban puanından az olmamak üzere puana sahip olanlar da çift anadal programına başvurabilirler.
- Ek Fıkra: (Senatonun 31/12/2019 tarih ve 2019/16-07 sayılı kararı) Yükseköğretime Giriş Sınavı başarı sıralaması şartı aranan programlarda çift anadal yapmak isteyen öğrencinin, yönergede belirlenen diğer şartların yanı sıra kayıt olduğu yıldaki ilgili programın Yükseköğretim Kurulu tarafından belirlenen başarı sıralaması şartını sağlamış olması gerekir.
- Birinci ve İkinci öğretimler her iki öğretime başvurabilirler.
- İkinci öğretimden ikinci öğretime çift anadal da harç ücreti alınmaz, ancak birinci öğretimden ikinci öğretim programında çift anadal yapanlar ikinci öğretim harç ücretini öderler.
- Kontenjanlar, dönemlere ve sınıflara göre akademik birimler tarafından dağıtılır ve ilan edilir.

2022-2023 Akademik Yılı Güz Yarıyılı kapsamında Hemşirelik Bölümü ve Sosyal Hizmet Bölümü öğrencilerimizin başvurabileceği çift anadal programı ve kontenjanları aşağıda belirtilmiştir.

BARTIN ÜNİVERSİTESİ SAĞLIK BİLİMLERİ FAKÜLTESİ HEMŞİRELİK VE SOSYAL HİZMET BÖLÜMÜ 2022-2023 AKADEMİK YILI GÜZ YARIYILI ÇİFT ANADAL PROGRAMI KONTENJAN DAĞILIMI	
Hemşirelik	
Adalet (Önlisans)	1
Biyoteknoloji (Lisans)	1
Çocuk Gelişimi (Önlisans)	1
Engelli Bakım ve Rehabilitasyon (Önlisans)	1
Evde Hasta Bakımı (Önlisans)	1
Fizyoterapi (Önlisans)	1
İlk ve Acil Yardım (Önlisans)	1
Moleküler Biyoloji ve Genetik (Lisans)	2
Psikoloji (Lisans)	2
Sosyal Güvenlik (Önlisans)	1
Tıbbi Tanıtım ve Pazarlama (Önlisans)	1
Yaşlı Bakımı (Önlisans)	1
Kontenjan Toplamı	14
Sosyal Hizmet	
Sosyoloji (Lisans)	2
Kontenjan Toplamı	2

Ayrıntılı bilgi ve ilgili yönerge için [TIKLAYINIZ](#).

3.2. Yatay Geçiş



(1) Birimlere, Üniversite içinden ve diğer yükseköğretim kurumlarından **yatay geçiş** yapılabilir. Yatay geçişler, 24/4/2010 tarihli ve 27561 sayılı Resmî Gazete’de yayımlanan Yükseköğretim Kurumlarında Önlisans ve Lisans Düzeyindeki Programlar Arasında Geçiş, Çift Ana Dal, Yan Dal ile Kurumlar Arası

Kredi Transferi Yapılması Esaslarına İlişkin Yönetmelik hükümlerine ve Senato tarafından belirlenen esaslara göre yapılır.

(2) Meslek yüksekokulu mezunlarının lisans programlarına kabulü, kayıtlarının hangi döneme yapılacağı ve intibak programları; 19/2/2002 tarihli ve 24676 sayılı Resmî Gazete 'de yayımlanan Meslek Yüksekokulları ve Açık öğretim Önlisans Programları Mezunlarının Lisans Öğrenimine Devamları Hakkında Yönetmelik hükümlerine göre yapılır. Bu konuya ilişkin esaslar, kurulun önerisi üzerine Senato tarafından belirlenir.

Yatay geçiş başvurularının değerlendirilmesinde Yüksek Öğretim Kurumlarında Önlisans ve Lisans Düzeyindeki Programlar Arasında Geçiş, Çift Anadal, Yandal ile Kurumlar Arası Kredi Transferi Yapılması Esaslarına İlişkin Yönetmeliğin 7 nci maddesinin 2 nci fıkrasına istinaden Bartın Üniversitesi Senatosunca kullanılacak olan kriter ve asgari koşullar aşağıdaki gibidir.

1-(Mülga 25/07/2019 tarih ve 2019/10-19 Sayılı Senato Kararı)

2-(Değişik 21/06/2019 tarih ve 2019/09-08 Sayılı Senato Kararı) Kurumlar arası yatay geçiş için öğrencinin kayıtlı olduğu programda bitirmiş olduğu dönemlere ait genel not ortalamasının en az 4.00 üzerinden 2.29 veya 100 üzerinden 60 olması gerekir.

- Kurumlar Arası, Kurum İçi ve Yurt Dışı Yatay Geçiş Kılavuzu için [TIKLAYINIZ.](#)
- Merkezi Yerleştirme ile Yatay Geçiş Kılavuzu için [TIKLAYINIZ.](#)

4. FAKÜLTE VE BÖLÜM TANITIMI

4.1. Bartın Üniversitesi Sağlık Bilimleri Fakültesi

Sağlık Bilimleri Fakültesi 17.01.2018 tarihli Bakanlar Kurulu Kararı ile Bartın Üniversitesi bünyesinde kurulmuştur. Ülkemizde sağlık alanında nitelikli insan kaynağı günden güne artmaktadır ve gelecekte de bu ihtiyacın artacağı tahmin edilmektedir. Üniversitemiz bünyesinde kurulan Sağlık Bilimleri Fakültesi nitelikli insan kaynağı yetiştirmede katkılar sunacaktır. Fakültemizde 2019-2020 eğitim-öğretim yılında Hemşirelik Bölümü, 2021-2022 eğitim-öğretim yılında Sosyal Hizmet Bölümü eğitim öğretime başlamıştır. Yakın zamanda da ebelik, beslenme ve diyetetik, fizyoterapi ve rehabilitasyon, sağlık yönetimi, çocuk gelişimi, odyoloji, gerontoloji, acil yardım ve afet yönetimi bölümlerinin eğitim öğretime başlaması planlanmaktadır.

5. AKADEMİK VE İDARİ KADROMUZ

Hemşirelik Bölümü

Prof. Dr. Sevim ÇELİK (Dekan)

Birim: Sağlık Bilimleri Fakültesi

Bölüm: Hemşirelik Bölümü/Cerrahi Hastalıklar Hemşireliği Anabilim Dalı

E-posta: scelik@bartin.edu.tr

Tel: (0378) 223 53 98



Doç. Dr. Ayfer BAYINDIR ÇEVİK (Anabilim Dalı Başkanı)

Birim : Sağlık Bilimleri Fakültesi

Bölüm : Hemşirelik Bölümü/İç Hastalıkları Hemşireliği Anabilim Dalı

E-posta: ayfercevik@bartin.edu.tr

Telefon: (0378) 223 53 95



Doç. Dr. Elif KARAHAN (Dekan Yardımcısı- Hemşirelik Bölüm Başkanı V.)

Birim : Sağlık Bilimleri Fakültesi

Bölüm : Hemşirelik Bölümü/Cerrahi Hastalıklar Hemşireliği Anabilim Dalı

E-posta: ekarahan@bartin.edu.tr

Telefon: (0378) 223 53 75



Doç. Dr. İlknur DOLU

Birim : Sağlık Bilimleri Fakültesi

Bölüm : Hemşirelik Bölümü/ Halk Sağlığı Hemşireliği Anabilim Dalı

E-posta: idolu@bartin.edu.tr

Telefon: (0378) 223 53 86



Doç. Dr. Hilal UYSAL

Birim : Sağlık Bilimleri Fakültesi

Bölüm : Hemşirelik Bölümü/İç Hastalıkları Hemşireliği Anabilim Dalı

E-posta : huysal@bartin.edu.tr

Telefon : (0378) 501 10 00



Dr. Öğr. Üyesi Ayfer ÖZTÜRK (Anabilim Dalı Başkanı)

Birim : Sağlık Bilimleri Fakültesi

Bölüm : Hemşirelik Bölümü/Psikiyatri Hemşireliği Anabilim Dalı

E-posta: ayferozturk@bartin.edu.tr

Telefon: (0378) 223 53 94



Dr. Öğr. Üyesi Ecem ÇİÇEK GÜMÜŞ (Anabilim Dalı Başkanı V.)

Birim : Sağlık Bilimleri Fakültesi

Bölüm : Hemşirelik Bölümü/Halk Sağlığı Hemşireliği Anabilim Dalı

E-posta : egumus@bartin.edu.tr

Telefon : (0378) 501 10 00



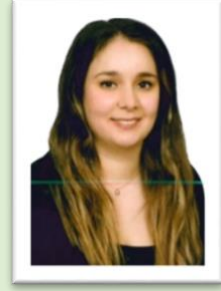
Dr. Öğr. Üyesi Sibel ALTINTAŞ (Anabilim Dalı Başkanı V.)

Birim : Sağlık Bilimleri Fakültesi

Bölüm : Hemşirelik Bölümü/Cerrahi Hastalıklar Hemşireliği Anabilim Dalı

E-posta : skostekli@bartin.edu.tr

Telefon : (0378) 223 53 90



Öğr. Gör. Dr. Aylin KURT (Anabilim Dalı Başkanı)

Birim : Sağlık Bilimleri Fakültesi

Bölüm : Hemşirelik Bölümü/ Çocuk Sağlığı ve Hastalıkları Hemşireliği Anabilim Dalı

E-posta: akurt@bartin.edu.tr

Telefon: (0378) 223 53 89



Öğr. Gör. Dr. Emine ÜSTÜN GÖKÇE

Birim : Sağlık Bilimleri Fakültesi

Bölüm : Hemşirelik Bölümü/ İç Hastalıkları Hemşireliği

E-posta: eustun@bartin.edu.tr

Telefon : (0378) 501 10 00



Öğr. Gör. Feyzan GARİP (Anabilim Dalı Başkanı)

Birim : Sağlık Bilimleri Fakültesi

Bölüm : Hemşirelik Bölümü/ Hemşirelik Esasları Anabilim Dalı

E-posta: fgarip@bartin.edu.tr

Telefon : (0378) 223 53 89



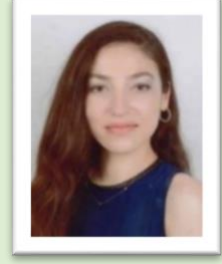
Öğr. Gör. Merve KIRŞAN BÜYÜKTARAKÇI

Birim : Sağlık Bilimleri Fakültesi

Bölüm : Hemşirelik Bölümü/ Hemşirelik Esasları Anabilim Dalı

E-posta: mkirsan@bartin.edu.tr

Telefon : (0378) 223 53 85



Öğr. Gör. Ebru CİRBAN EKREM (Anabilim Dalı Başkanı)

Birim : Sağlık Bilimleri Fakültesi

Bölüm : Hemşirelik Bölümü/Doğum ve Kadın Hastalıkları Hemşireliği Anabilim Dalı

E-posta: ecirban@bartin.edu.tr

Telefon : (0378) 223 53 87



Öğr. Gör. Eda KES (Anabilim Dalı Başkanı)

Birim : Sağlık Bilimleri Fakültesi

Bölüm : Hemşirelik Bölümü/ Hemşirelikte Yönetim Anabilim Dalı

E-posta: ekes@bartin.edu.tr

Telefon: (0378) 223 53 81



Öğr. Gör. Fatma DİNÇ

Birim : Sağlık Bilimleri Fakültesi

Bölüm : Hemşirelik Bölümü/ Çocuk Sağlığı ve Hastalıkları Anabilim Dalı

E-posta: fatmadinc@bartin.edu.tr

Telefon : (0378) 501 10 00



Öğr. Gör. Simgе ÖZTÜRK

Birim : Sağlık Bilimleri Fakültesi

Bölüm : Hemşirelik Bölümü/Doğum ve Kadın Hastalıkları Hemşireliği Anabilim Dalı

E-posta: sozturk@bartin.edu.tr

Telefon : (0378) 501 10 00



Öğr. Gör. Cansu KORKMAZ

Birim : Sağlık Bilimleri Fakültesi

Bölüm : Hemşirelik Bölümü/ Psikiyatri Hemşireliği Anabilim Dalı

E-posta: ckorkmaz@bartin.edu.tr

Telefon : (0378) 501 10 00



Arş. Gör. Necmiye ÇÖMLEKÇİ

Birim : Sağlık Bilimleri Fakültesi

Bölüm : Hemşirelik Bölümü/İç Hastalıkları Hemşireliği Anabilim Dalı

E-posta: ncomlekci@bartin.edu.tr

Telefon: (0378) 223 53 88



Arş. Gör. Özge UÇAR

Birim : Sağlık Bilimleri Fakültesi

Bölüm: Hemşirelik Bölümü/Cerrahi Hastalıklar Hemşireliği Anabilim Dalı

E-posta: oucar@bartin.edu.tr

Telefon: (0378) 223 53 90



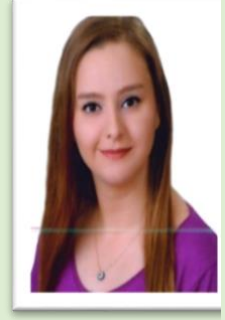
Arş. Gör. Feyza DEMİR

Birim: Sağlık Bilimleri Fakültesi

Bölüm: Hemşirelik Bölümü/Halk Sağlığı Hemşireliği Anabilim Dalı

E-posta: fdemir@bartin.edu.tr

Telefon: (0378) 223 53 88



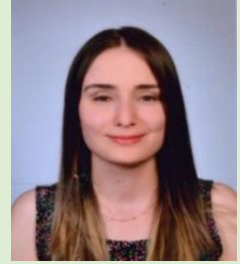
Arş. Gör. Meryem YÜCEL

Birim: Sağlık Bilimleri Fakültesi

Bölüm: Hemşirelik Bölümü/Cerrahi Hastalıklar Hemşireliği Anabilim Dalı

E-posta: meryemyucel@bartin.edu.tr

Telefon: (0378) 501 10 00



Sosyal Hizmet Bölümü

Dr. Öğr. Üyesi Zeynep TURHAN (Anabilim Dalı Başkanı-Sosyal Hizmetler Bölüm Başkanı)

Birim: Sağlık Bilimleri Fakültesi

Bölüm : Sosyal Hizmet Bölümü/Sosyal Hizmet Anabilim Dalı

E-posta: zturhan@bartin.edu.tr

Telefon: (0378) 223 53 70



Dr. Öğr. Üyesi Ferda KARADAĞ

Birim: Sağlık Bilimleri Fakültesi

Bölüm : Sosyal Hizmet Bölümü/Sosyal Hizmet Anabilim Dalı

E-posta: fkaradag@bartin.edu.tr

Telefon: (0378) 223 53 64



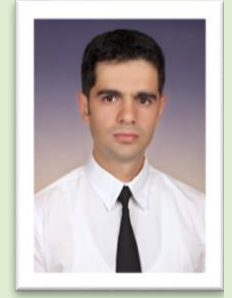
Dr. Öğr. Üyesi Sinan ACAR

Birim: : Sağlık Bilimleri Fakültesi

Bölüm : Sosyal Hizmet Bölümü/Sosyal Hizmet Anabilim Dalı

E-posta: sacar@bartin.edu.tr

Telefon: (0378) 223 53 65



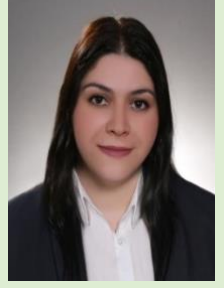
Dr. Öğr. Üyesi Elif İŞLEK (Dekan Yardımcısı)

Birim: Sağlık Bilimleri Fakültesi

Bölüm : Sosyal Hizmet Bölümü/Sosyal Hizmet Anabilim Dalı

E-posta: eislek@bartin.edu.tr

Telefon: (0378) 501 10 00



Arş. Gör. Ece PARLAK ÜNLÜ

Birim: Sağlık Bilimleri Fakültesi

Bölüm : Sosyal Hizmet Bölümü/Sosyal Hizmet Anabilim Dalı

E-posta: eparlak@bartin.edu.tr

Telefon: (0378) 501 10 00



Arş. Gör. Rana SARP KAYA

Birim: Sağlık Bilimleri Fakültesi

Bölüm : Sosyal Hizmet Bölümü/Sosyal Hizmet Anabilim Dalı

E-posta: rsarpkaya@bartin.edu.tr

Telefon: (0378) 501 10 00



Arş. Gör. Rıdvan TEMİZ

Birim: Sağlık Bilimleri Fakültesi

Bölüm: Sosyal Hizmet Bölümü/Sosyal Hizmet Anabilim Dalı

E-posta: rtemiz@bartin.edu.tr

Telefon: (0378) 501 10 00



Ebelik Bölümü

Dr. Öğr. Üyesi Hacer YALNIZ DİLCEN (Anabilim Dalı Başkanı-Ebelik Bölüm Başkanı)

Birim : Sağlık Bilimleri Fakültesi

Bölüm : Ebelik Bölümü/Ebelik Anabilim Dalı

E-posta: hdilcen@bartin.edu.tr

Telefon: (0378) 223 50 05



Dr. Öğr. Üyesi Yeliz ÇAKIR KOÇAK

Birim : Sağlık Bilimleri Fakültesi

Bölüm : Ebelik Bölümü/Ebelik Anabilim Dalı

E-posta: ycakirkocak@bartin.edu.tr

Telefon: (0378) 501 10 00



Dr. Öğr. Üyesi Hanifi DÜLGER

Birim: Sağlık Bilimleri Fakültesi

Bölüm : Ebelik Bölümü/Ebelik Anabilim Dalı

E-posta: hdulger@bartin.edu.tr

Telefon: (0378) 223 54 10



Arş. Gör. Ebru BULUT

Birim: Sağlık Bilimleri Fakültesi

Bölüm: Ebelik Bölümü/Ebelik Anabilim Dalı

E-posta: esert@bartin.edu.tr

Telefon: (0378) 223 53 60



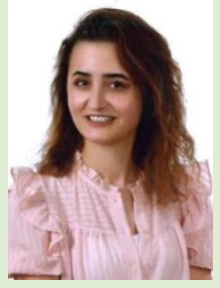
Arş Gör. Güleser ADA

Birim: Sağlık Bilimleri Fakültesi

Bölüm: Ebelik Bölümü/Ebelik Anabilim Dalı

E-posta: gada@bartin.edu.tr

Telefon: (0378) 223 53 60



Çocuk Gelişimi Bölümü

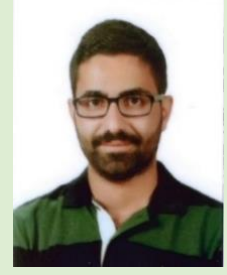
Arş. Gör. İsmail Berat UZUN

Birim: Sağlık Bilimleri Fakültesi

Bölüm: Çocuk Gelişimi Bölümü/ Çocuk Gelişimi Anabilim Dalı

E-posta: iuzun@bartin.edu.tr

Telefon: (0378) 501 10 00



Beslenme ve Diyetetik Bölümü

Arş. Gör. Merve AKSOY

Birim: Sağlık Bilimleri Fakültesi

Bölüm: Beslenme ve Diyetetik Bölümü/ Beslenme Bilimleri Anabilim Dalı

E-posta: maksoy@bartin.edu.tr

Telefon: (0378) 501 10 00



İdari Personel

Nazan DEMİR

Fakülte Sekreteri

Birim : Sağlık Bilimleri Fakültesi

E-posta: ndemir@bartin.edu.tr

Telefon: (0378) 223 53 84



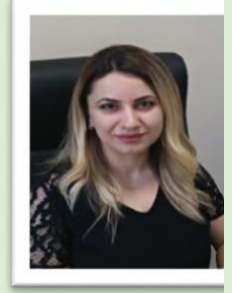
Ebru DEMİR

Şef

Birim: Sağlık Bilimleri Fakültesi

E-posta: edemir@bartin.edu.tr

Telefon: (0378) 223 52 36



Dilek BÜTÜN

Bilgisayar İşletmeni, Öğrenci İşleri Bürosu

Birim : Sağlık Bilimleri Fakültesi

Bölüm : Dekanlık

E-posta : dbutun@bartin.edu.tr

Telefon : (0378) 223 53 73



Yasin AKKOÇ

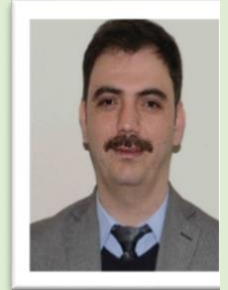
Bilgisayar İşletmeni

Birim : Sağlık Bilimleri Fakültesi

Bölüm : Dekanlık

E-posta: yasinakkoc@bartin.edu.tr

Telefon: (0378) 223 53 99



Goncagül ÇALIŞ

Bilgisayar İşletmeni

Birim : Sağlık Bilimleri Fakültesi

Bölüm : Dekanlık

E-posta: gcalis@bartin.edu.tr

Telefon: (0378) 501 10 00/5372



Ayşe HORD

Bilgisayar İşletmeni, Bölüm Sekreteri

Birim : Sağlık Bilimleri Fakültesi

Bölüm : Dekanlık

E-posta: ahord@bartin.edu.tr

Telefon: (0378) 223 53 72



5.1. Hemşirelik Bölümü

Hemşirelik, geçmişten günümüze bireyin, ailenin ve toplumun sağlığını koruma ve geliştirmeye yardım eden ve hastalık halinde iyileştirme ve rehabilite etmeyi sağlayan bir sağlık disiplini. Günümüzde nitelikli sağlık bakımına olan ihtiyacın artması ile önemi her geçen gün daha da artan ve aranan bir meslektir. Birey, aile ve toplumun sağlık gereksinimlerinin karşılanmasında bilimsel gelişmeler çerçevesinde yaşam boyu öğrenme prensibi benimsemiş, kendini sürekli yenileyen ve geliştiren, bilgi donanımı yüksek, mesleki sorumluluklarının bilincinde, bütüncül yaklaşımla kanıta dayalı bakım verebilecek, olayları analiz gücü yüksek, ekip çalışması ruhuna sahip lisans mezunu hemşirelere ihtiyaç bulunmaktadır. Hemşirelik bölümü mezunları kamu (aile ve toplum sağlığı merkezi, devlet hastanesi, eğitim araştırma hastanesi, üniversite hastanesi vb.) ve özel hastanelerde istihdam edilebileceği gibi uzmanlaşarak ameliyathane hemşireliği, yoğun bakım hemşireliği, yenidoğan yoğun bakım hemşireliği, diyabet hemşireliği, eğitim hemşireliği, diyaliz hemşireliği, okul hemşireliği ve iş yeri hemşireliği gibi pek çok alanda çalışma imkânı bulmaktadırlar. Günümüzde hemşireler sağlık bakımı vermenin yanı sıra araştırma yapma, teori geliştirme, mesleki örgütlere ve politik aktivitelere katılma gibi profesyoneller tarafından yerine getirilen işlevleri gerçekleştirir duruma gelmişlerdir.



5.1.1. Misyon

Öğrenci merkezli bir yaklaşımla, yaşam boyu öğrenmeyi ilke edinmiş, toplumsal sorumluluk bilinciyle bilimsel yöntemleri de kullanarak toplumun sağlığının korunması, iyileştirilmesi ve geliştirilmesine katkı sağlayan, alanında bağımsız karar verebilen, tanılama ve değerlendirme yapabilen, araştırmacı, analiz ve sentez yapabilen, ekip çalışmasına yatkın, lisan bilen, yenilikleri izleyen, etik değerlerin önemine inanan, donanımlı hemşireler yetiştirmek, topluma ve evrensel bilime katkıda bulunmaktır.



5.1.2. Vizyon

Hemşirelik alanında, eğitimde, öğretimde ve uygulamada ulusal standartları yakalamış, çözüm odaklı bir yaklaşımla bilimsel ve toplumsal sorunlara yönelik araştırmalar ve uygulamalar gerçekleştiren, kurumsal kültürü ve aidiyet duygusu yüksek, verdiği eğitimle tercih edilen, saygın bir kurum olmaktadır.

5.2. Eğitim



Bölümümüzde ilk yıl isteğe bağlı İngilizce Hazırlık okutulmaktadır. Eğitim öğretim süresi 4 yıl olup teorik ve uygulamalı gerçekleştirilmektedir. İlgili derslerin öğretim elemanları tarafından teorik bilgiler, ilgili müfredat konularına ilişkin olarak tahta ve/veya projeksiyon kullanımı ile öğrencilere aktarılmaktadır. Bunun yanı sıra öğrencilere teorikte (sunum, grup çalışması vb.) ve uygulama ortamlarında (laboratuvar çalışması, beceri eğitimi, alan çalışması, özel çalışma, hasta başı eğitim vb.) eleştirel düşünme becerisi kazandırabilmek adına öğrenci merkezli teknikler ve yöntemler de kullanılmaktadır. Bu yöntemler; anlatma, tartışma, soru cevap, ödev sunumu, vaka tartışma gibi aktif öğrenme yöntemleridir. Öğrencilerimizin, teorik derslerde edindikleri bilgileri uygulamaya aktarabilmeleri için, öğretim elemanları eşliğinde koruyucu, iyileştirici ve tedavi edici hizmetler veren Kamu ve Özel Sektöre ait Hastane ve eğitim alınan ders ile ilgili alanlardaki kurumlara uygulamalara çıkmaktadır.

Öğrenci mezun olabilmek için, eğitim-öğretim müfredatında belirtilen dönem başına 30 AKTS olmak üzere, toplam 240 AKTS'lik zorunlu ve seçmeli dersleri başarmak zorundadır. Bu dersler teori, laboratuvar, ödev, klinik uygulama, proje, sunum ve saha uygulamaları gibi eğitim öğretim etkinliklerini içermektedir.

5.2.1. Eğitim Amaçlarımız

Mezunlarımız mesleğini seven, mesleki bilince sahip, otonomi sahibi olabilen, yasal, özlük haklarını bilen, kendi duygu, düşünce ve davranışlarının farkında olan, empati geliştirebilen, bütüncül yaklaşıma hizmet eden, uyumlu ve işbirlikçi, gelişime açık, araştırmacı, bilimsel düşünebilen, analiz ve sentez yapabilen, bilimsel yöntemleri kullanan özellikleriyle birey, aile ve topluma sağlık hizmeti verir.



Ulusal ve evrensel gereksinimler çerçevesinde bütüncül ve etik ilkeler doğrultusunda birey, aile ve toplumun sağlığının korunması-geliştirilmesini hedef edinen mezunlarımızın %80'i 1-3 yıl içerisinde kamu veya özel sağlık kuruluşlarında istihdam edilir.

Yaşam boyu öğrenmenin sürekliliğine inanan mezunlarımızın % 20'si 3-4 yıl içerisinde mezuniyet sonrası eğitimlerle kariyerini geliştirmeye devam eder.

5.2.3. Hemşirelik Bölümü Müfredatı

Hemşirelik eğitimi, temel tıp bilimlerine ilişkin ve ortak zorunlu derslerin yanı sıra hemşireliğin 9 temel alanında laboratuvar çalışması ve saha uygulamalarını da kapsayan meslek derslerini içermektedir. Mesleğe yönelik teorik ve uygulamalı derslerin içerikleri ders bilgi paketinde yer almaktadır. Seçmeli dersler ise 2. sınıftan başlayarak okutulacak olup, öğrenciler müfredatta belirtilen sayıda seçmeli dersi seçmeli dersler havuzundan seçecektir.



Temel tıp bilimleri dersleri: Anatomi, Biyokimya, Fizyoloji, Mikrobiyoloji Parazitoloji, Patoloji, Histoloji, Hemşirelikte Özel Farmakoloji derslerinden oluşur. Anatomi dersinin uygulaması bulunmaktadır ve geniş olanaklara sahip Anatomi Laboratuvarında gerçekleştirilmektedir.

Ortak zorunlu dersler: Atatürk İlkeleri ve İnkılap Tarihi, Türk Dili ve Yabancı Dil gibi dersler olup uzaktan eğitimle verilmektedir. Her eğitim öğretim yılı başında öğrencileri uzaktan eğitim hakkında eğitim verilmektedir. Ayrıca Bartın Üniversitesi Uzaktan Eğitim Uygulama ve Araştırma Merkezi (BUZEM) web sayfasında BUZEM hakkında detaylı bilgiler bulunmaktadır. Ulaşmak için [TIKLAYINIZ.](#)

Mesleki dersler: Hemşirelikte Temel Kavramlar, Hemşirelikte Temel İlke ve Uygulamalar, İç Hastalıkları Hemşireliği, Cerrahi Hastalıkları Hemşireliği, Kadın Sağlığı ve Hastalıkları Hemşireliği, Çocuk Sağlığı ve Hastalıkları Hemşireliği, Ruh Sağlığı ve Psikiyatri Hemşireliği, Halk Sağlığı Hemşireliği, Hemşirelikte Yönetim ve Hemşirelikte Eğitim ve Öğretim' dir.

Ders Planları

1. YARIYIL							
KOD	DERSİN ADI	Z/S	T	U	L	Kredi	AKTS
HEM101	Anatomi	Z	2	2		3	4
HEM103	Fizyoloji	Z	4	0		4	4
HEM105	Biyokimya	Z	2	0		2	2
HEM 107	Hemşirelikte Temel Kavramlar	Z	2	0		2	4
HEM109	Psikoloji	Z	2	0		2	3
TBT101	Temel Bilgi Teknolojileri	Z	2	2		3	3
TDİ101	Türk Dili I	Z	2	0		2	2
YDİ102	Yabancı Dil I	Z	2	0		2	3
ATA101	Atatürk İlke ve İnkılap Tarihi I	Z	2	0		2	2
BRT74	Bölüm Dışı Seçmeli	S	2	0		2	3
Kredi ve AKTS Toplamı			20	0	4	24	30

1. YARIYIL							
KOD	DERSİN ADI	Z/S	T	U	L	Kredi	AKTS
HEM102	Mikrobiyoloji ve Parazitoloji	Z	2	0		2	2
HEM104	Histoloji	Z	2	0		2	2
HEM 106	Hemşirelikte Temel İlke ve Uygulamalar	Z	5	12		11	12
HEM 108	Sağlığın Değerlendirilmesi	Z	2	0		2	2
HEM 110	Hemşirelikte İletişim	Z	2	0		2	2
TDİ102	Türk Dili II	Z	2	0		2	2
ATA102	Atatürk İlke ve İnkılap Tarihi II	Z	2	0		2	2
YDİ102	Yabancı Dil II	Z	2	0		2	3
BRT74	Bölüm Dışı Seçmeli	S	2	0		2	3
Kredi ve AKTS Toplamı			19	12	4	27	30

3. YARIYIL							
KOD	DERSİN ADI	Z/S	T	U	L	Kredi	AKTS
HEM201	Patoloji	Z	2	0		2	2
HEM203	Hemşirelikte Özel Farmakoloji	Z	2	0		2	2
HEM205	İç Hastalıkları Hemşireliği	Z	5	12		11	12
HEM207	Hemşirelik Tarihi ve Etik	Z	2	0		2	3
3001	3yy. Bölüm Seçmeli Dersler	S		0		4	4
BRT74	Bölüm Dışı Seçmeli Ders	S		0		2	4
Kredi ve AKTS Toplamı			11	0	12	23	30

4. YARIYIL								
KOD	DERSİN ADI	Z/S	T	U	L	Kredi	AKTS	
HEM202	Cerrahi Hastalıklar Hemşireliği	Z	5	12		11	12	
HEM204	Bulaşıcı Hastalıklar Hemşireliği	Z	2	0		2	2	
HEM206	İlk Yardım ve Acil Bakım Hemşireliği	Z	2	2		3	3	
HEM208	Beslenme	Z	2	0		2	2	
3002	4yy. Bölüm Seçmeli Dersler	S		0		4	4	
	Bölüm Dışı Seçmeli Ders	S		0		2	3	
Kredi ve AKTS Toplamı				11	12	14	24	30

5. YARIYIL								
KOD	DERSİN ADI	Z/S	T	U	L	Kredi	AKTS	
HEM301	Kadın Sağlığı ve Hastalıkları Hemşireliği	Z	5	12		11	12	
HEM303	Epidemiyoloji	Z	2	0		2	2	
HEM305	Hemşirelikte Eğitim ve Öğretim	Z	2	4		4	4	
3003	5.yy Bölüm Seçmeli Dersler	S		0		2	4	
Kredi ve AKTS Toplamı				9	0	16	23	30

6. YARIYIL								
KOD	DERSİN ADI	Z/S	T	U	L	Kredi	AKTS	
HEM302	Çocuk Sağlığı ve Hastalıkları Hemşireliği	Z	5	12		11	12	
HEM304	Hemşirelikte Yönetim	Z	2	4		4	4	
HEM306	Hemşirelikte Araştırma Yöntemleri	Z	2	0		2	2	
3004	6.yy Bölüm Seçmeli Dersler	S		0		2	4	
Kredi ve AKTS Toplamı				9	0	16	23	30

7. YARIYIL								
KOD	DERSİN ADI	Z/S	T	U	L	Kredi	AKTS	
HEM401	Ruh Sağlığı ve Psikiyatri Hemşireliği	Z	5	12		11	12	
HEM403	Halk Sağlığı Hemşireliği	Z	5	12		11	12	
HEM405	Mesleki Araştırma Projesi-I	Z	0	4		2	6	
Kredi ve AKTS Toplamı				10	0	28	24	30

8. YARIYIL							
KOD	DERSİN ADI	Z/S	T	U	L	Kredi	AKTS
HEM402	Mesleki Uygulama	Z	0	32	0	16	24
HEM404	Mesleki Araştırma Projesi-II	Z	0	4	0	2	6
Kredi ve AKTS Toplamı			0	0	36	18	30
3.yy Bölüm Seçmeli Dersler - 3001 Bölüm Seçmeli							
KOD	DERSİN ADI	Z/S	T	U	L	Kredi	AKTS
HEM209	Hemşirelik Bakım Süreci	S	2	0	0	2	4
HEM211	Hemşirelikte Bakım Teknolojisi	S	2	0	0	2	4
HEM213	Yoğun Bakım Hemşireliği	S	2	0	0	2	4
HEM215	Diyabet Hemşireliği	S	2	0	0	2	4
HEM217	Kanıtı Dayalı Hemşirelik	S	2	0	0	2	4
HEM219	Sağlık Yaşam ve Çevre	S	2	0	0	2	4
HEM221	Hasta ve Çalışan Güvenliği	S	2	0	0	2	4
HEM223	Girişkenlik	S	2	0	0	2	4
YDİ201	Mesleki İngilizce I	S	2	0	0	2	4
HEM226	Ağrı Yönetimi	S	2	0	0	2	4

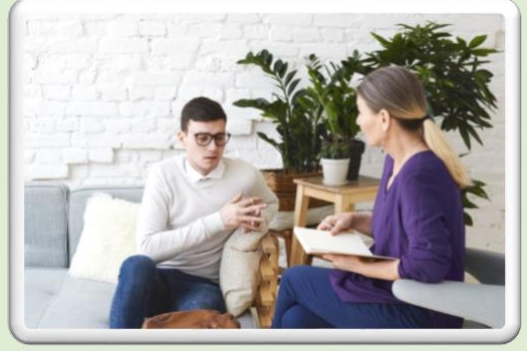
4.yy Bölüm Seçmeli Dersler - 3002 Bölüm Seçmeli							
KOD	DERSİN ADI	Z/S	T	U	L	Kredi	AKTS
HEM210	Sosyoloji ve Sağlık	S	2	0	0	2	4
HEM218	Sağlığı Koruma ve Geliştirme	S	2	0	0	2	4
HEM220	Yara Bakımı Hemşireliği	S	2	0	0	2	4
HEM222	Sosyal Sorumluluk Projesi	S	2	0	0	2	4
HEM224	Olağanüstü Durumlarda Hemşirelik	S	2	0	0	2	4
HEM226	Ağrı Yönetimi	S	2	0	0	2	4
YDİ202	Mesleki İngilizce II	S	2	0	0	2	4
HEM228	Bağımlılık ile Mücadele	S	2	0	0	2	4

5.yy Bölüm Seçmeli Dersler - 3003 Bölüm Seçmeli							
KOD	DERSİN ADI	Z/S	T	U	L	Kredi	AKTS
HEM307	Hemşirelikte Bilişim	S	2	0	0	2	4
HEM309	Kronik Hastalıklar Hemşireliği	S	2	0	0	2	4
HEM311	Ameliyathane Hemşireliği	S	2	0	0	2	4
HEM313	Transplantasyon Hemşireliği	S	2	0	0	2	4
HEM315	Hastane Enfeksiyonları Hemşireliği	S	2	0	0	2	4
HEM319	Sağlık Eğitimi	S	2	0	0	2	4
HEM321	Aile Planlaması Hemşireliği	S	2	0	0	2	4
HEM323	Yaşlı Sağlığı Hemşireliği	S	2	0	0	2	4

HEM325	Evde Bakım Hemşireliği	S	2	0	0	2	4
HEM327	İş Sağlığı ve Güvenliği Hemşireliği	S	2	0	0	2	4
HEM329	Sağlık Hizmetlerinde Kalite	S	2	0	0	2	4
YDİ301	Mesleki İngilizce III	S	2	0	0	2	4
YDİ402	English Conversation Group I	S	2	0	0	2	4
HEM317	Cinsel Sağlık	S	2	0	0	2	4
HEM331	Emzirme Danışmanlığı	S	2	0	0	2	4
6.yy Bölüm Seçmeli Dersler - 3003 Bölüm Seçmeli							
KOD	DERSİN ADI	Z/S	T	U	L	Kredi	AKTS
HEM308	Biyoistatistik	S	2	0	0	2	4
HEM310	Yenidoğan Yoğun Bakım Hemşireliği	S	2	0	0	2	4
HEM312	Toplum Ruh Sağlığı Hemşireliği	S	2	0	0	2	4
GÖN300	Gönüllülük Çalışmaları	S	1	2	0	2	4
HEM314	Sağlık Politikaları	S	2	0	0	2	4
HEM316	Rehabilitasyon Hemşireliği	S	2	0	0	2	4
HEM318	Hemşirelikte Liderlik	S	2	0	0	2	4
HEM320	Çocuk ve Ergen Ruh Sağlığı Hemşireliği	S	2	0	0	2	4
HEM322	Okul Sağlığı Hemşireliği	S	2	0	0	2	4
HEM324	Akademik Yazma Becerileri	S	2	0	0	2	4
HEM326	Konsültasyon Liyezon Psikiyatrisi Hemşireliği	S	2	0	0	2	4
HEM328	Palyatif Bakım Hemşireliği	S	2	0	0	2	4
HEM330	Büyüme ve Gelişme						
YDİ302	Mesleki İngilizce IV	S	2	0	0	2	4
YDİ401	English Conversation Group II	S	2	0	0	2	4
HEM332	Dijital Hemşirelik	S	2	0	0	2	4
HEM334	Hemşirelikte İnovasyon	S	2	0	0	2	4

5.3. Sosyal Hizmet Bölümü

Sosyal hizmet; sosyal değişimi ve gelişimi, sosyal bütünleşmeyi, insanların güçlendirilmesini ve özgürleşmelerini destekleyen uygulama temelli bir meslek ve akademik disiplindir. Sosyal hizmet, sosyal adalet, insan hakları, ortak sorumluluk ve farklılıklara saygı ilkelerini merkeze alır. Sosyal hizmet teorileri, beşeri bilimler, sosyal bilimler ve yerel bilgi ile desteklenen sosyal hizmet, yaşam zorluklarıyla mücadele etmek ve iyilik halini geliştirmek için insanlarla ve yapılarla çalışır.



Sosyal hizmet uzmanı; birey, aile, grup ve toplumun sorun çözme ve başatma kapasitelerini geliştirerek psiko-sosyal işlevselliğin sağlanması, onarılması, korunması ve geliştirilmesi; sosyal değişimin desteklenmesi, sosyal politika ve programların insan ihtiyaçlarının karşılanması amacıyla planlanması ve uygulanmasının sağlanması yönünde insan davranışına ve sosyal sistemlere ilişkin kuramlardan yararlanarak sosyal hizmete özgü yöntem ve tekniklerle uygulamayı yerine getiren meslek elemanıdır.

5.3.1. Misyon

Misyonumuz, öğrenci merkezli bir yaklaşımla, yaşam boyu öğrenmeyi ilke edinmek, bilimsel yöntemlerle ve toplumsal sorumluluk bilinciyle bireylerin ve toplumun ihtiyaçlarına yönelik bilgi ve hizmet modelleri sunarak sosyal refahın geliştirilmesini sağlamaktır.

5.3.2. Vizyon

Vizyonumuz, evrensel ve çağdaş sosyal hizmet eğitimiyle toplumun ihtiyaçlarına uygun eğitim-öğretim, araştırma, yayın yapan ve toplumsal hizmetler sunan etkin bir bilim kurumu olmaktır.





5.3.3. Eğitim

Sosyal Hizmet Bölümü eğitim programları, sosyal hizmet uzmanlarının çalışma alanlarının her kademesinde kullanılabilecek bilgileri içeren derslerden meydana gelmiştir. Dünyadaki en güncel yaklaşımlar, tartışmalar ve kuramsal gelişmeler göz önünde bulundurularak ders program ve içerikleri hazırlanmıştır. Sosyal Hizmet Bölümünde eğitim süresi 4 yıl olup teorik ve

uygulamalı dersler olarak yürütülmektedir. Lisans programımızın bir parçası olarak, dördüncü sınıfta (yedinci ve sekizinci dönemlerde) zorunlu uygulama dersleri bulunmaktadır. Sosyal hizmet programının uygulama ağırlığı %30'dur. Öğrencilerimiz, teorik derslerde edindikleri bilgileri uygulamaya aktarabilmeleri için, öğretim elemanları eşliğinde koruyucu, iyileştirici ve sosyal refahı artırıcı hizmetler veren sosyal hizmet alanındaki kurumlara uygulamalara çıkacaklardır. Sosyal hizmet eğitiminin uygulama boyutu, öğrenilen tüm kuramsal bilgilerin bir anlamda ne ölçüde içselleştirildiğinin sınanma sürecidir. Uygulama süreci buna ek olarak bir kurum bünyesinde çalışmanın çok yönlü deneyim kazanma alanlarını da kapsar. Başka bir deyişle sadece müracaatçı grubuyla karşı karşıya kalmanın ötesinde öğrenciler, kurum kültürünü öğrenme, bu yapı içinde kendini tanıma ve ifade etme, iletişim kurma, ilgili sorun alanını tanıma, hizmet türü, tarzı ve işleyişi öğrenme, bu süreç içinde mesleki, profesyonel sorumluluk üstlenme, gözlem yapma, değerlendirme, uygun müdahale stratejilerini geliştirme, planlayabilme ve uygulayabilme becerilerini geliştirirler.



Programın öğretim dili Türkçe'dir. Öğrenci mezun olabilmek için, eğitim-öğretim müfredatında belirtilen dönem başına 30 AKTS olmak üzere, toplam 240 AKTS'lik zorunlu ve seçmeli dersleri başarmak zorundadır. Bu dersler teori, ödev, uygulama, proje, sunum gibi eğitim öğretim etkinliklerini içermektedir.

Uygulama Alanlarımız;

Bartın il Sağlık Müdürlüğüne bağlı Bartın Devlet Hastanesi, Bartın Kadın Doğum ve Çocuk Hastalıkları Hastanesi, Bartın Toplum Ruh Sağlığı Merkezi, Aile Sağlığı Merkezleri ile diğer kamu kurum ve kuruluşlarında ve özel kuruluşlarıdır.

Bartın Üniversitesi ile Bartın İl Sağlık Müdürlüğü Arasında Sağlık Alanında Öğrenim Gören Öğrencilerin Mesleki Eğitim Uygulamalarına Yönelik İş birliği Protokolü için [TIKLAYINIZ](#)

5.3.3.1. Eğitim Amaçlarımız

Sosyal Hizmet Anabilim Dalı lisans programının amacı, öğrenciye sosyal hizmet alanındaki kuramsal ve teorik bilgiyi kazandırmak, pratikte sosyal hizmet uzmanının kazanması gereken beceriyi öğrencinin kurumlarda gerekli uygulamalarda bulunarak elde etmesini sağlamaktır. Mezunlarımızın kamu ve özel kurumlarında; yerel yönetimlerde ve sivil toplum örgütlerinde istihdam edilebilecek nitelikler kazanması amaçlanmaktadır. Yeniliklere ve değişime açık, bütüncül bakış açısına sahip bireyler yetiştirilerek, gerekli bilimsel yöntemleri kişilerin, ailelerin ve toplumların ihtiyaçlarına uygun en iyi şekilde kullanabilen meslek elemanlarını yetiştirmek eğitim amacımızdır.



5.3.3.2. Sosyal Hizmet Bölümü Müfredatı

Sosyal Hizmet Bölümü eğitimi, sosyal hizmet uzmanlarının çalışma alanlarının her kademesinde kullanılabilir bilgileri içeren derslerden meydana gelen, 8 yarıyıldan oluşan 4 yıllık bir lisans öğretim programıdır. Dünyadaki en güncel yaklaşımlar, tartışmalar ve kuramsal gelişmeler göz önünde bulundurularak ders programı ve içerikleri hazırlanmıştır. Sosyal Hizmet Bölümünde eğitim süresi 4 yıl olup teorik ve uygulamalı dersler olarak yürütülmektedir. Lisans programımızın bir parçası olarak, dördüncü sınıfta (yedinci ve sekizinci dönemlerde) zorunlu uygulama dersleri bulunmaktadır. Sosyal hizmet programının uygulama ağırlığı %30'dur. Öğrencilerimiz, teorik derslerde edindikleri bilgileri uygulamaya aktarabilmeleri için, öğretim elemanları eşliğinde koruyucu, iyileştirici ve sosyal refahı artırıcı hizmetler veren sosyal hizmet alanındaki kurumlara uygulamalara çıkacaklardır. Sosyal hizmet eğitiminin uygulama boyutu, öğrenilen tüm kuramsal bilgilerin bir anlamda ne ölçüde içselleştirildiğinin sınanma sürecidir. Uygulama süreci buna ek olarak bir kurum bünyesinde çalışmanın çok yönlü deneyim kazanma alanlarını da kapsar.

Uygulama Alanlarımız;

Aile Çalışma ve Sosyal Hizmetlerine Bakanlığı'na bağlı İl Sosyal Hizmetler Müdürlükleri, Sosyal Hizmet Merkezleri, Koruyucu Aile ve Evlat Edinme Hizmetleri, Aile Danışma Merkezleri, Şiddet Önleme Merkezleri, Kadın Konuk Evleri, Çocuk Destek Merkezleri, Çocuk Evleri, Sevgi Evleri, Huzur Evleri, Yaşlı Bakım ve Rehabilitasyon Merkezleri, Engelli Bakım Merkezleri gibi sosyal hizmet kurum ve kuruluşları,

Adalet Bakanlığı'na bağlı; Denetimli Serbestlik Müdürlükleri, Aile Mahkemeleri, Çocuk Mahkemeleri, Çocuk Eğitim Evleri, Çocuk Ceza Evleri, Yetişkin Ceza, İnfaz Kurumları gibi adli kurumlar, Sağlık Bakanlığı, üniversite ve özel hastanelerde sosyal hizmet birimleri, acil servisler, çocuk koruma birimleri, fizik tedavi ve rehabilitasyon, onkoloji, psikiyatri, çocuk ruh sağlığı gibi sağlık kurumları, Afet ve Acil Durum Yönetimi Başkanlığı il müdürlükleri, Milli Eğitim Bakanlığı'na bağlı okul sosyal hizmeti alanında, rehberlik araştırma merkezleri ve özel okullardır.

Ders Planları

1.YARIYIL							
KOD	DERSİN ADI	Z/S	T	U	L	Kredi	AKTS
ATA101	Atatürk İlke ve İnkılap Tarihi I	Z	2	0	0	2	2
SHB101	Sosyal hizmete Giriş	Z	3	0	0	3	5
SHB103	Genel Ekonomi	Z	2	0	0	2	4
SHB105	Hukuka Giriş	Z	2	0	0	2	4
SHB107	Psikolojiye Giriş	Z	3	0	0	3	5
SHB109	Sosyolojiye Giriş	Z	3	0	0	3	5
TDİ101	Türk Dili I	Z	2	0	0	2	2
YDİ101	Yabancı Dil I	Z	2	0	0	2	3
Kredi ve AKTS Toplamı			19	0	0	19	30

2.YARIYIL							
KOD	DERSİN ADI	Z/S	T	U	L	Kredi	AKTS
ATA102	Atatürk İlke ve İnkılap Tarihi II	2	0	0	2	2	2
SHB102	Türkiye'nin Toplumsal Yapısı	3	0	0	3	3	5
SHB104	Sosyal Hizmet Uygulama Alanlarında İnceleme	2	2	0	3	3	5
SHB108	Felsefeye Giriş	3	0	0	3	3	5
TBT102	Temel Bilgi Teknolojileri Kullanımı	2	0	0	2	2	4
TDİ102	Türk Dili II	2	0	0	2	2	2
YDİ102	Yabancı Dil II	2	0	0	2	2	3
BRT74	Bölüm Dışı Seçmeli Dersler				2	2	4
Kredi ve AKTS Toplamı			16	0	2	19	30

3.YARIYIL							
KOD	DERSİN ADI	Z/S	T	U	L	KREDİ	AKTS
SHB203	İnsan Davranışı ve Sosyal Çevre I	Z	3	0	0	3	5
SHB205	Sosyal Hizmette Kuram ve YaklaşımlarI(Birey Odaklı)	Z	3	0	0	3	5
SHB207	Sosyal Hizmet İçin Mevzuat	Z	3	0	0	3	3
SHB209	Rapor Yazma ve Sunum Teknikleri	Z	2	2	0	3	4

3. YARIYIL							
KOD	DERSİN ADI	Z/S	T	U	L	KREDİ	AKTS
SHB211	Araştırma Yöntemleri	Z	3	0	0	3	5
SHBSEÇ	Sosyal Hizmetler Pr. Bölüm Seçmeli Dersleri	S				6	8
Kredi ve AKTS Toplamı			14	0	2	21	30

4. YARIYIL							
KOD	DERSİN ADI	Z/S	T	U	L	KREDİ	AKTS
SHB202	İnsan Davranışı ve Sosyal Çevre II	Z	3	0	0	3	5
SHB204	Sosyal Hizmette Kuram ve Yaklaşımlar II(Grup Odaklı)	Z	3	0	0	3	5
SHB206	İstatistik	Z	3	0	0	3	4
SHB208	Kamu Yönetimi	Z	3	0	0	3	4
BRT74	Bölüm Dışı Seçmeli Dersler	S				2	4
SHBSEÇ	Sosyal Hizmetler Pr. Bölüm Seçmeli Dersleri	S				6	8
Kredi ve AKTS Toplamı			12	0	0	20	30

5. YARIYIL							
KOD	DERSİN ADI	Z/S	T	U	L	KREDİ	AKTS
SHB301	Sosyal Hizmette Kuram ve Yaklaşımlar III(Toplum Odaklı)	Z	3	0	0	3	5
SHB303	Aile Tedavileri	Z	3	0	0	3	5
SHB305	Kriz Müdahale	Z	3	0	0	3	4
SHB307	Uygulamalı Araştırma I	Z	3	0	0	3	4
SHBSEÇ	Sosyal Hizmetler Pr. Bölüm Seçmeli Dersleri	S				9	12
Kredi ve AKTS Toplamı			12	0	0	21	30

6. YARIYIL							
KOD	DERSİN ADI	Z/S	T	U	L	KREDİ	AKTS
SHB310	Sosyal Hizmette Etik İlke ve Değerler	Z	3	0	0	3	5
SHB312	Çocuk Koruma Sistemleri	Z	3	0	0	3	4
SHB314	Görüşme İlke ve Teknikleri	Z	2	2	0	3	5
SHB316	Uygulamalı Araştırma II	Z	2	2	0	3	4
SHBSEÇ	Sosyal Hizmetler Pr. Bölüm Seçmeli Dersleri	S				9	12
Kredi ve AKTS Toplamı			10	0	4	21	30

7. YARIYIL							
KOD	DERSİN ADI	Z/S	T	U	L	KREDİ	AKTS
SHB401	Sosyal Hizmet Uygulaması-I	Z	0	8	0	4	13
SHB403	Seminer	Z	3	0	0	3	5
SHBSEÇ	Sosyal Hizmetler Pr. Bölüm Seçmeli Dersleri	S				9	12

Kredi ve AKTS Toplamı			3	0	8	16	30
-----------------------	--	--	---	---	---	----	----

8. YARIYIL							
KOD	DERSİN ADI	Z/S	T	U	L	KREDİ	AKTS
SHB402	Sosyal Hizmet Uygulaması-II	Z	0	30	0	15	30
Kredi ve AKTS Toplamı				30	0	15	30

3.YY BÖLÜM SEÇMELİ DERSLER							
KOD	DERSİN ADI	Z/S	T	U	L	Kredi	AKTS
SHB213	Yoksulluk ve Sosyal Yardım Alanında Sosyal Hizmet	S	3	0	0	3	4
SHB215	Sağlık ve Çevre	S	3	0	0	3	4
SHB217	Demografi	S	3	0	0	3	4
SHB219	Bireyi Tanıma Teknikleri	S	3	0	0	3	4
SHB221	Psikodrama	S	3	0	0	3	4
SHB223	Aile Sosyolojisi	S	2	0	0	2	4

4.YY BÖLÜM SEÇMELİ DERSLER							
KOD	DERSİN ADI	Z/S	T	U	L	Kredi	AKTS
SHB210	Sosyal Girişimcilik	S	3	0	0	3	4
SHB214	Sosyal ve Kültürel Antropoloji	S	3	0	0	3	4
SHB216	Tıbbî ve Psikiyatrik Sosyal Hizmet	S	3	0	0	3	4
SHB218	Göçmen ve Sığınmacılar İçin Sosyal Hizmet	S	3	0	0	3	4
SHB220	Yaşlılarla Sosyal Hizmet	S	3	0	0	3	4
SHB222	Çocuk İhmali ve İstismarı	S	3	0	0	3	4
SHB224	Teknoloji ve Madde Bağımlılığı	S	3	0	0	3	4
SHB226	İnsan Hakları ve Sosyal Hizmet	S	3	0	0	3	4

5.YY BÖLÜM SEÇMELİ DERSLER							
KOD	DERSİN ADI	Z/S	T	U	L	Kredi	AKTS
SHB311	Sağlıkta İletişim Becerileri	S	3	0	0	3	4
SHB313	Karşılaştırmalı Sosyal Refah Modelleri	S	3	0	0	3	4
SHB315	Sosyal Psikoloji	S	3	0	0	3	4
SHB317	Toplumsal Cinsiyet ve Sosyal Hizmet	S	3	0	0	3	4
SHB319	Sivil Toplum Örgütleri	S	3	0	0	3	4
SHB321	Çocuk Suçluluğu ve Sosyal Hizmet	S	3	0	0	3	4
SHB323	Sosyal Hizmet Yönetimi	S	3	0	0	3	4

6.YY BÖLÜM SEÇMELİ DERSLER							
KOD	DERSİN ADI	Z/S	T	U	L	Kredi	AKTS
SHB318	Sosyal Hizmette Kanıtı Dayalı Uygulama	S	3	0	0	3	4
SHB320	Evde Bakım Hizmetleri	S	3	0	0	3	4
SHB322	Adli Sosyal Hizmet	S	3	0	0	3	4

SHB324	Gençlik ve Sosyal Hizmet	S	3	0	0	3	4
SHB326	Bağımlılıklar ve Sosyal Hizmet	S	3	0	0	3	4
SHB328	Oyun Terapisi	S	3	0	0	3	4
SHB330	Kentleşme Sorunları ve Sosyal Hizmet	S	2	0	0	2	4

7.YY BÖLÜM SEÇMELİ DERSLER							
KOD	DERSİN ADI	Z/S	T	U	L	Kredi	AKTS
SHB405	Özel Gereksinimli Bireylerle Sosyal Hizmet	S	3	0	0	3	4
SHB407	Okul Sosyal Hizmeti	S	3	0	0	3	4
SHB409	Sivil Toplum Kuruluşları ve Sosyal Hizmet	S	3	0	0	3	4
SHB411	Aile içi Şiddet ve Sosyal Hizmet	S	3	0	0	3	4
SHB413	Sosyal Sorunlar	S	3	0	0	3	4
SHB415	Türk İşaret Dili	S	3	0	0	3	4
SHB417	Afetlerde Sosyal Hizmet	S	2	0	0	2	4
SHB419	Cinsel Sağlık ve Üreme Sağlığı						

5.4. Laboratuvarlarımız

Fakültemizde teorik ve uygulamalı derslerin işlendiği Anatomi, Mesleki Beceri ve İlk Yardım Laboratuvarımız bulunmaktadır.

5.4.1. Anatomi Laboratuvarımız

Anatomi laboratuvarımız 50 metrekarelik bir alanda eğitim ve öğretime sunulmuştur. Anatomi dersinin teorik ve uygulamalı dersleri Anatomi Laboratuvarımızda işlenmektedir. Anatomi Laboratuvarımızda solunum, sinir, dolaşım, sindirim, boşaltım, kas, iskelet ve üreme sistemlerine ait ayrıntılı incelemeyi sunan maketler bulunmaktadır.



5.4.2. Mesleki Beceri Laboratuvarımız

Öğrencilerimizin mesleki temel becerileri öğrenebileceği uygulamalı dersler Mesleki Beceri Laboratuvarında işlenmektedir. Laboratuvarımızda intramusküler, intradermal, intravenöz ve subkutan enjeksiyon maketleri, üriner sistem uygulama, ilkyardım uygulama, boşaltım sistemi uygulama maketleri bulunmaktadır. Maketlerimiz sesli, fizyolojik geri bildirimli olup yapılan uygulamalarla ilgili dönüş yapma özelliğine sahiptir.



5.4.3. İlk Yardım Laboratuvarımız

Üniversitemiz Sağlık Bilimleri Fakültesi' ne bağlı ilk laboratuvarımız 2020/2021 eğitim öğretim yılında faaliyete geçmiştir. Akademik personel ve öğrencilerimiz tarafından aktif kullanılan laboratuvarında suni solunum, kalp masajı ve boğulmalarda ilkyardım anlatılarak maketler üzerinde uygulamalar yapılmaktadır.



5.5. E-Ders Sisteminin Kullanımı

5.5.1. Öğrenme Yönetim Sistemine Giriş

Uzaktan eğitim öğrenme yönetim sistemine web ortamından sisteme giriş yapabilmek için <http://uzem.bartın.edu.tr> adresini web tarayıcısının (mutlaka Google Chrome tarayıcısından giriş yapınız) adres satırına yazınız. Tüm cihazlardan Google Chrome uygulamasını kurarak sorunsuz giriş yapabilirsiniz. Bartın Üniversitesi Uzaktan Eğitim Uygulama ve Araştırma Merkezi sayfası ekranda gelecektir. “e-Ders Giriş” menüsünden sisteme giriş yapabilirsiniz.



Bartın Üniversitesi Uzaktan Eğitim Uygulama ve Araştırma Merkezi sayfası ekranda gelecektir.

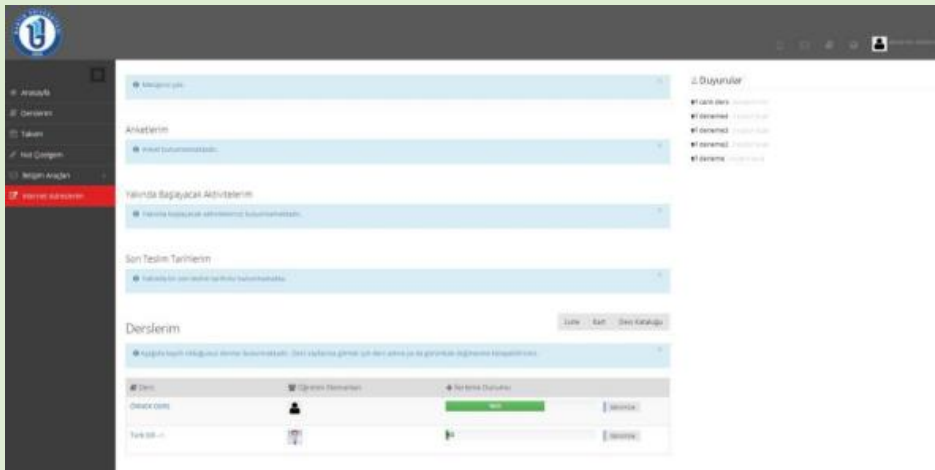


Sisteme giriş yapacak öğrencilerimizin kullanıcı adı “Öğrenci numarası” ve şifreleri “T.C. kimlik numaraları” olarak tanımlanmaktadır. Sisteme giriş yaptıktan sonra, şifrelerinizi değiştirebilir, bilgilerinizi güncelleyebilirsiniz. Özellikle mail adresiniz sıklıkla kullandığımız güncel bir mail adresi olmalıdır. Aksi takdirde duyurular mail adresinize iletilemez. Lütfen bilgilerinizi kontrol ediniz ve güncelleyiniz. Sorun yaşarsanız merkezimizle iletişime geçiniz! İlgili alandan kullanıcı adı ve şifrenizi yazarak sisteme giriş yapabilirsiniz. Web ortamında doğrudan <http://eders.bartın.edu.tr/> adresini yazarak da bu sayfaya bağlanabilirsiniz.



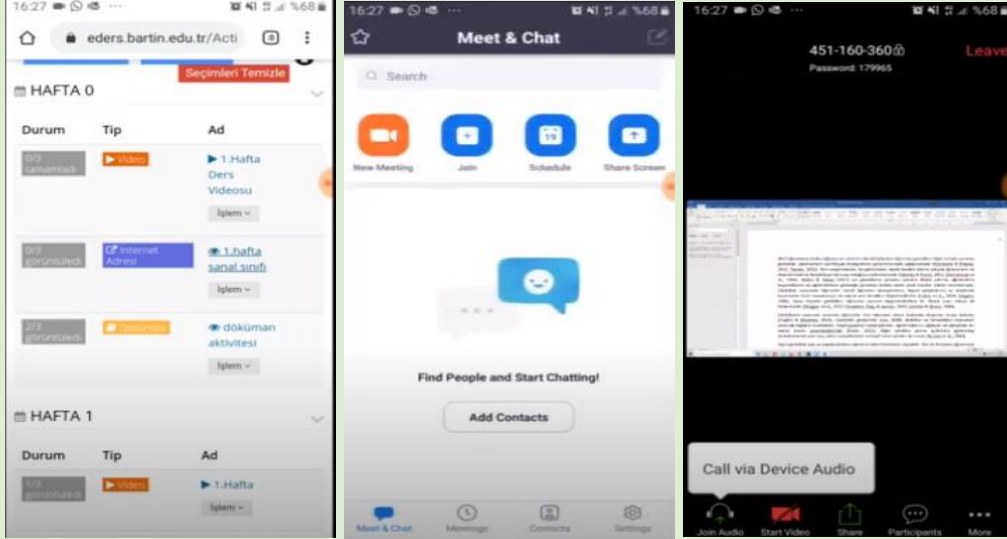
Eğer şifrenizi unutursanız ekrandaki “Şifrenizi mi unuttunuz?” linkini tıklayarak şifrenizi güncelleyebilirsiniz. Ancak bunun için sistemdeki mail adresinizin güncel olması gerekmektedir. Sisteme giriş ekranında sağ taraftaki “Duyurular” bölümünden gerekli ilanları da takip etmeniz önerilmektedir.

Sisteme giriş yaptıktan sonra aşağıdaki Öğrenme Yönetim Sistemi ekranı gelecektir. Sistemde aldığınız dersleri, mesajları, duyuruları, ödevlerinizi, yaklaşan aktivelerinizi, ilerleme durumunuzu kolaylıkla görebilirsiniz.



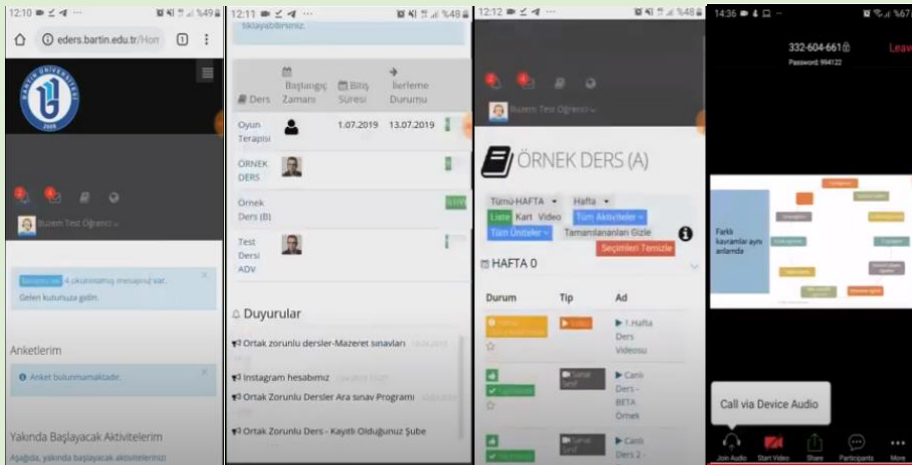
5.5.2. Canlı Ders (Senkron) Bağlanma

Canlı derse bağlanmak için öncelikle ücretsiz olan Zoom uygulamasını bilgisayar veya mobil aygıtınıza kurunuz. Zoom'un ana sayfasından bir hesap oluşturup hesabınıza giriş yapınız. Zoom uygulaması bilgisayar veya mobil aygıtınızda açıkken E-ders sisteminden ilgili canlı ders linkine tıklayınız. Canlı derse bağlantınız gerçekleştirilmiş olacaktır.



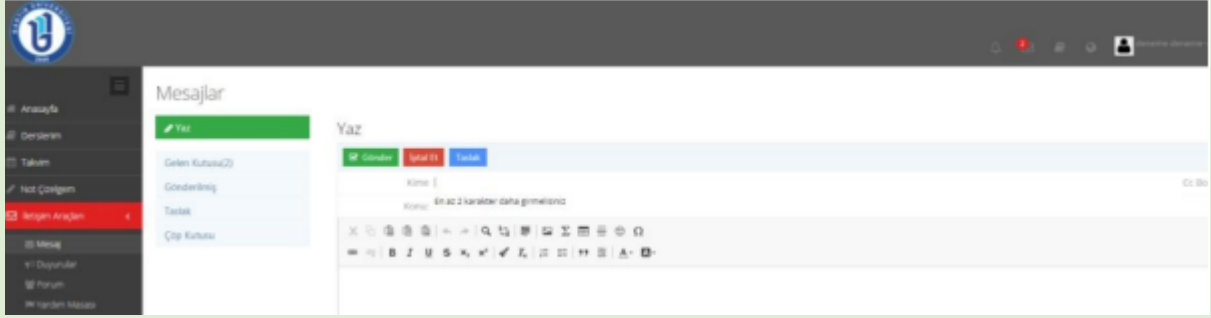
5.5.3. Mobil Cihaz ile E-Ders Sistemine Giriş

Öncelikle telefonunuzda Chrome tarayıcınızın ve Zoom uygulamanızın olduğundan emin olunuz. Chrome tarayıcınızdan eders@bartin.edu.tr adresine giriniz. Ekranda Kullanıcı adınıza öğrenci numaranızı şifrenize ise TC kimlik numaranızı giriniz. Böylece e ders sisteminiz açılacaktır. En üst sol köşede bildirimler ve mesajlar bölümü yer almaktadır. Sayfayı aşağıya indirdiğinizde ise dersleriniz yer almaktadır. İlgili derse tıkladığınızda, o dersinizle ilgili bütün aktivitelere ulaşabileceksiniz. İlgili haftaların canlı ders linkine tıkladığınızda doğrudan Zoom üzerinden derse ulaşabileceksiniz.



5.5.3.1.İletişim ve Mesaj Gönderme

Mesaj göndermek, gelen mesajlarınızı, duyurularınızı, ders forumlarınızı görüntülemek için ekranın sağında bulunan menüden “İletişim Araçları” sekmesini tıklamanız gerekmektedir. Gelen mesajlarınıza bu alandan cevap verebilir, ders öğretmeninize mesaj gönderebilirsiniz. Ayrıca yardım masasından gerekli teknik destek talebi oluşturabilirsiniz.



5.5.3.2. Ders Aktiviteleri ve Dokümanları Görüntüleme




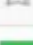




İlgili dersinizin sayfası şekildeki gibi, haftalık dokümanlarınızın düzenli bir şekilde görüntülediği bir ekranda karşınıza çıkar. Haftalar ilerledikçe ilgili haftanın ders dokümanları (sunu, resim, video, pdf, pptx veya docx uzantılı dosyalar gibi) otomatik olarak ekranda görüntülenir.

Durum	Tip	Ad	Başlangıç Tarihi	Bitiş tarihi
Bitmiş	Video	1. Ders - Sunu Ek 2	11 Eyl 2017 00:00	11 Eyl 2017 00:00
Bitmiş	Video	1. Ders Sunu	11 Eyl 2017 00:00	11 Eyl 2017 00:00
Bitmiş	Video	1. Ders Sunu Ek 1	11 Eyl 2017 00:00	11 Eyl 2017 00:00
Bitmiş	Video	1. Ders Video	11 Eyl 2017 00:00	11 Eyl 2017 00:00
Bitmiş	Video	2. Ders Sunu	18 Eyl 2017 00:00	18 Eyl 2017 00:00
Bitmiş	Video	2. Ders Sunu Ek 1	18 Eyl 2017 00:00	18 Eyl 2017 00:00

Ders sayfanızın en üstünde bulunan alandan ilgili dokümanlarınızı istediğiniz seçeneğe göre filtreleyebilirsiniz. Ayrıca sayfanızın görüntüsünü kart, liste gibi farklı biçimlerde değiştirebilirsiniz. Tamamladığımız aktiviteleri, ya da istediğiniz haftaları görüntüleyebilirsiniz.



İlgili ders dokümanınıza doğrudan üzerine tıklayarak indirebilir ya da görüntüleyebilirsiniz. Dersinizin haftalık görüntüsünde “Tip” yazan alanda dokümanınızın hangi aktiviteye (video, forum, sanal sınıf, ödev, anket gibi) yönelik olduğu belirtilmektedir. Ders dokümanını incelediğinizde “durum” kısmında sizin yaptığınız işlemler görüntülenmektedir. Bu doğrultuda dersteki görevleri tamamlama durumunuzu görüntüleyebilirsiniz.

Hafta 0	
Durum	Tip
  Görüntülendi	 Doküman
	
  Görüntülendi	 Video
	

Ders sayfanızın sağ tarafında eğitmeninizin ismini ve bilgilerini görebilirsiniz. Doğrudan eğitmeninize “İletişime Geç” alanından mesaj gönderebilirsiniz.

ORNEK DERS				
Hafta 0				
Durum	Tip	Ad	Başlangıç Tarihi	Bitiş Tarihi
  Görüntülendi		Doküman aktivitesi	5 Eyl 2017 00:00	
  Görüntülendi		Video 1	5 Eyl 2017 00:00	

Derslere yönelik görevleri tamamlama oranlarını (yüzdeleri), sol taraftaki menüden “Derslerim” sekmesinden ya da sağ üstteki “Derslerim” alanından görüntüleyebilirsiniz.

Derslerim	
  Görüntülendi	 Doküman
	
  Görüntülendi	 Video
	

5.5.4. Ödev Yükleme

Eğer eğitmeniniz tarafından ödev aktivitesi oluşturulduysa, ekranınızda uyarı olarak (son teslim tarihi olarak) görüntülenecektir. İlgili dersin sayfasında ödev aktivitesi olarak görüntülenecektir. Ayrıca ödev hakkında durum alanında uyarıcı mesajı açıklamaları yer almaktadır.

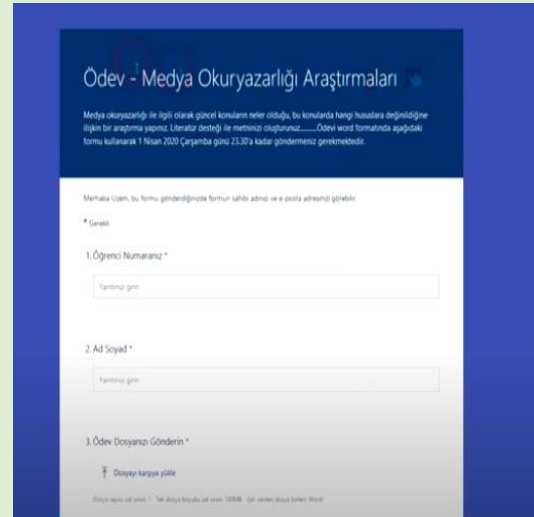
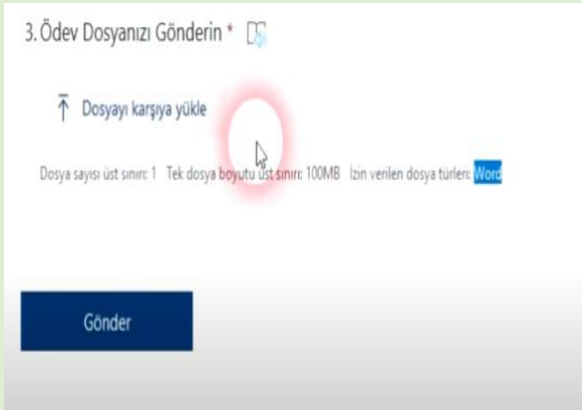
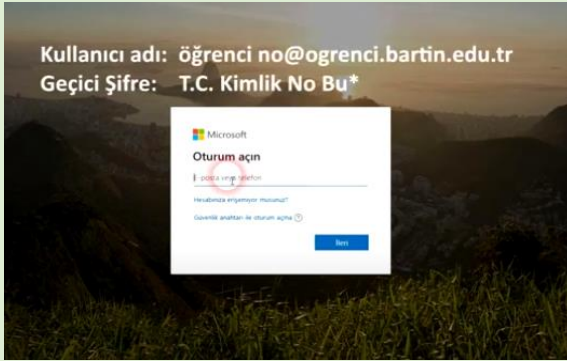
Durum	Tip	Ad	Başlangıç Tarihi	Bitiş Tarihi
  Görüntülendi		Doküman aktivitesi	5 Eyl 2017 00:00	
				
  Dersin Ödevi Takvimi	 Ödev	Ödeviniz	8 Eyl 2017 00:00	11 Eyl 2017 20:57
				
  Görüntülendi		Video 1	5 Eyl 2017 00:00	

Ödevinizi tıkladığımızda ilgili ödev hakkında gerekli açıklamalar ve bilgilendirmeler ekranda görüntülenecektir. Ödevinizi “Ödevi Yükle” sekmesinden sisteme yükleyebilir ya da yazarak cevap verebilirsiniz. Boyutu çok yüksek ödevleri eğitmeninize indirme linki olarak gönderebilirsiniz.



5.5.4.1. Office 365 ile Ödev Gönderimi

E-ders sistemine girdikten sonra ders sayfanıza ilgili dersin ilgili haftasına yüklenmiş olan ödev aktivitesi linkine tıklayınız. Linkin yönlendirdiği Office 365 oturum açma sayfasında üniversitemiz tarafından size verilen @öğrenci.bartın.edu.tr e-posta adresiniz ile giriş yapınız. Açılan ödev sayfasında ödevin açıklama metnini dikkatlice okuduktan sonra formda ilgili yerleri doldurunuz. İzin verilen dosya türüne (Word, pdf, ppt vb.) dikkat ederek dosya boyutu üst sınırını aşmayacak şekilde ödevinizi ‘Dosyayı karşıya yükle’ seçeneği ile yükleyiniz. Dosyanızı yükledikten sonra sayfa sonunda yer alan ‘Gönder’ seçeneğine tıklayınız anda ödeviniz gönderilmiş olacaktır.

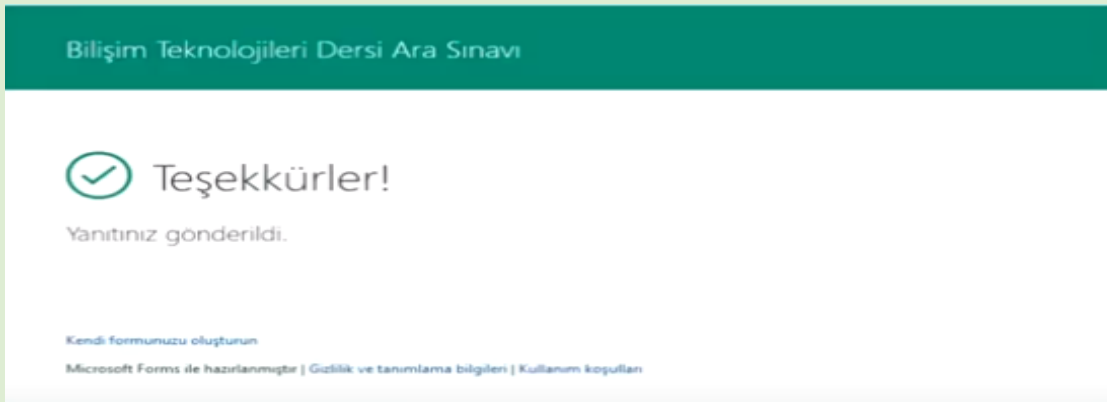
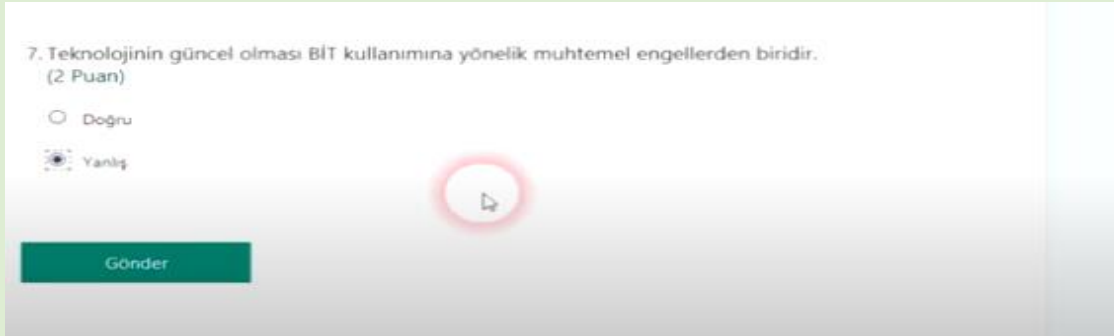


5.6. Office 365 ile E-Dersten Sınav Olma


E-ders sistemine girdikten sonra ders sayfanıza ilgili dersin ilgili haftasına yüklenmiş olan linke tıklayınız. Linkin yönlendirdiği Office 365 oturum açma sayfasında üniversitemiz tarafından size verilen @öğrenci.bartın.edu.tr mail adresiniz ile giriş yapınız. Doğrudan ekranınıza sınav formunuz yansıyacaktır.



Her bir soruya yanıtlarınızı giriniz. Sınavınızı bitirdikten ve kontrol ettikten sonra 'Gönder' seçeneğine basınız.



5.7. Profil Bilgileri Güncelleme ve Bildirimler

Sağ üstteki alandan kullanıcı bilgilerinizi güncelleyebilirsiniz. Yaklaşan etkinlikleriniz, mesaj ya da duyurularımız varsa kırmızı bir bildirim baloncuğuyla dikkat çekici şekilde bilgilendirilirsiniz. Derslerinize ana ekranın yanında  ikonuyla da ulaşabilirsiniz.



Kullanıcı bilgilerinizi sağ taraftaki avatar resmi, ad ve soyadınızın bulunduğu alandan güncelleyebilirsiniz. Bu alandan “profil” ayarlarını tıklayınız. Bu alandan profil resminizi değiştirebilir, şifre, mail adresi gibi kişisel bilgilerinizi güncelleyebilirsiniz.

5.8. Öğrenciler için UBYS Kullanımı

Bartın Üniversitesi ana sayfası üzerinden UBYS sekmesine tıklayınız. Çıkan ekrandan gerekli bilgileri giriniz.



Çıkan ekranın sol üst köşesinden menüye ulaşabilirsiniz.



Sağlık Bilimleri Fakültesi - Hemşirelik Bölümü/Hemşirelik Pr. Belge Talebi

Belge Tipi: Öğrenci Belgesi
Dil:

Belge Talep Et

Bir öğretim döneminde aynı tip ve dilde en fazla 4 adet belge talebinde bulunabilirsiniz.

Belge No	Belge Tipi	Dil	Talep Tarihi	İmzalı	Durum	İşlemler
	Öğrenci Belgesi	Türkçe	19.2.2020 13:53:01	Evet	Onaylandı	👁️ ⚙️
	Öğrenci Belgesi	Türkçe	21.2.2020 15:01:37	Hayır	Reddedildi	-
	Öğrenci Belgesi	Türkçe	13.3.2020 12:06:08	Evet	Onaylandı	👁️ ⚙️
	Öğrenci Belgesi	Türkçe	30.8.2020 19:54:59	Evet	Onaylandı	👁️ ⚙️
	Öğrenci Belgesi	Türkçe	3.9.2020 15:28:03	Evet	Onaylandı	👁️ ⚙️

👁️ Belge imzalandıktan sonra indirilebilir duruma gelir. Satırın sonundaki işlemler iconuna tıklayarak indirebilirsiniz.

Kapat

Güvenli değil | ubys.bartın.edu.tr/AG/Student/Home/Index

Talep eklenmiş. Onaylandıysa sonucu yine bu sayfadan indirebilirsiniz.

Sağlık Bilimleri Fakültesi - Hemşirelik Bölümü/Hemşirelik Pr. Belge Talebi

Belge Tipi: Öğrenci Belgesi
Dil: Türkçe

Belge Talep Et

Bir öğretim döneminde aynı tip ve dilde en fazla 4 adet belge talebinde bulunabilirsiniz.

Belge No	Belge Tipi	Dil	Talep Tarihi	İmzalı	Durum	İşlemler
	Öğrenci Belgesi	Türkçe	19.2.2020 13:53:01	Evet	Onaylandı	👁️ ⚙️
	Öğrenci Belgesi	Türkçe	21.2.2020 15:01:37	Hayır	Reddedildi	-

6. EDUROAM NEDİR?

Eduroam, Education Roaming (Eğitim Gezintisi) kelimelerinin kısaltmasıdır. RADIUS tabanlı altyapı üzerinden 802.1x güvenlik standartlarını kullanarak, eduroam üyesi kurumların kullanıcılarının diğer eğitim kurumlarında da sorunsuzca ağ kullanımını amaçlamaktadır.

Eduroam üyesi kurumların kullanıcıları, kendi kurumlarında (Ev Kurum) ağa bağlanmak için kullandıkları kullanıcı adı şifre ikilileri ile, eduroam üyesi olan başka bir kurumdan (Misafir Kurum) ağa bağlanabilirler.



6.1. Eduroam ağına nasıl bağlanır?

Bir eduroam ağına bağlanmak ile, kendi kurumunuzun ağına bağlanmak arasında neredeyse hiç fark bulunmamaktadır. Kendi kurumunuzun ağına bağlanırken kullandığınız aynı yetkilendirme ve şifreleme metodu ile yine aynı kullanıcı adı ve şifrenizi kullanarak bağlanmanız gerekmektedir. Kendi kurumunuz ile arasındaki tek fark, SSID sinin, yani "Kablosuz Ağ Adı"nın farklı olmasıdır. Bartın Üniversitesi

eduroam ağına bağlanmak nasıl bağlanacağını öğrenmek için aşağıdaki linki tıklayınız (<https://rimer.bartın.edu.tr/>).

Aşağıda, farklı işletim sistemleri için ULAKBİM ağına nasıl bağlanacağını anlatan açıklamalar, örnek teşkil etmesi bakımından verilmiştir.

- ✚ [Microsoft Windows 10](#)
- ✚ [Android İşletim Sistemine sahip cihazlar](#)
- ✚ [Microsoft VISTA](#)
- ✚ [Microsoft XP](#)

Microsoft Windows 10 ayarları

İşletim sisteminde kablosuz ağ ayarları simgesinde **eduroam** yayını çift tıklanmalı, gelen ekranda ULAKBİM ağ yöneticilerinden edinilen @ulakbim.gov.tr uzantılı kullanıcı kodu ve şifresi girilerek gelen sertifika bilgisi onaylanmalıdır.

ÖNEMLİ NOT: İşletim sistemi terfi ettirilerek kuruldu ise, öncelikle kurulu olan SecureW2 veya benzeri programlar kaldırılmalı, kablosuz ağ ayarlarından **eduroam** yayını unutulmalı, bilgisayar yeniden başlatıldıktan sonra **eduroam** yayınına bağlantı tanımlanmalıdır.

Android İşletim Sistemine Sahip Cihazlar

Eduroam kablosuz ağına bağlanmak için telefonunuzda **Ayarlar > Kablosuz ve ağ > Wi-Fi Ayarları** seçeneklerini izleyerek kablosuz ağların görüntülediği ekrana gelin. "Eduroam" ağını seçtikten sonra açılan bağlantı ayarları menüsünde "EAP yöntemi" listesinden **TTLS**, "Faz 2 yetkilendirmesi" listesinden **PAP** seçeneğini seçin. "CA Sertifikası" ve "Kullanıcı Sertifikası" seçeneklerini **Belirsiz** şeklinde bırakın. "Kimlik" kutusuna e-posta adresinizi, "Şifre" kutusuna parolanızı yazın. "İsimsiz kimlik" kutusunu boş bırakıp **Bağlan** düğmesine tıklayın. Aşağıda örnek bağlantı kurma anlatılmıştır.



Bu işlemlerden sonra telefonun üst bildirim satırında bağlantının kurulduğunu belirten simge görünür hale gelecektir. User Account kısmında, kullanıcı_adı@metu.edu.tr ve şifre girilmelidir. Linkte EDUROAM wifi ağı Android Bağlantı ayarlarını izleyebilirsiniz (<https://rimer.bartın.edu.tr/>).

Microsoft Windows VISTA ayarları

[Resimli Anlatım için tıklayınız](#)

<http://eduroam.org.tr/howto-setup-cli.php#msvista200803051443>

Microsoft Windows XP Ayarları

[Resimli Anlatım için tıklayınız](#)

<http://eduroam.org.tr/howto-setup-cli.php#msxp200803051445>

<http://www.eduroam.org.tr/index.php>

7. FAKÜLTEMİZDE BİLİMSEL VE SOSYAL ETKİNLİKLER

7.1. Fakültemizde Bilimsel Etkinlikler

2021-2022 yıllarında Fakültemizde 18 adet TÜBİTAK 2209-A Üniversite Öğrencileri Araştırma Projesi yürütülmekte olup, 49 adet proje başvurusu halen değerlendirme aşamasındadır. Öğrencilerimizin mesleki ve bilimsel gelişimine katkı sağlayacak projelerimize bu yıl da devam etmeyi amaçlıyoruz.

TÜBİTAK 2209-A BAŞARILI SONUÇLANMIŞ PROJELER

S. No	Proje Türü (2209) (A- B)	Proje Adı	Projede Yürütücü Öğrenci	Projede Görevli Öğrenci/Öğrenciler	Proje Danışmanı
1	2209-A	Olağanüstü Durumlarda Cinsel Sağlık/Üreme Sağlığı Konusunda Verilen Eğitimin Hemşire ve Ebelerin Bilgi Düzeylerine Etkisi	Tuğçe KUŞ	Nisanur DURSUN, Emir ERKMEN	Öğr. Gör. Ebru CİRBAN EKREM
2	2209-A	Sağlıklı Beslen, Güvende Kal	Şükran GÜRBÜZ	Nil Başak IŞIR, Esmâ YALÇIN	Arş. Gör. Feyza DEMİR
3	2209-A	Akılcı İlaç Savunucuları	Yakup ÖNAL	Zehra TAŞKAYA, Semanur SAVCI, Fatih YILMAZ	Doç. Dr. İlknur DOLU
4	2209-A	Akılcı İlaç Kullanımı Konusundaki Online Akran Eğitimin Hemşirelik Öğrencilerinin Akılcı İlaç Kullanımına Etkisi: Öğrenelim, Öğretelim, Akılcı İlaç Kullanım Farkındalığımızı Arttıralım	Gizem MUTLU	Ayşenur GÜNGÖR	Doç. Dr. Ayfer BAYINDIR ÇEVİK
5	2209-A	Hemodiyaliz Hastalarında Doğa Temelli Ses Uygulamasının Yorgunluk Ve Hasta Konforuna Etkisi	Ayşegül DEMİRBAŞ	Ayşegül DEMİRBAŞ	Arş. Gör. Necmiye ÇÖMLEKÇİ
6	2209-A	Hemşirelik Öğrencilerinin Hasta Güvenliğine İlişkin Bilgi ve Yeterlilik Düzeylerine Hasta Güvenliği Eğitiminin Etkisi	Gunel USMONOVA	Yavuz AKBAŞ	Öğr. Gör. Merve KIRŞAN BÜYÜKTARAKÇI
7	2209-A	Palyatif Bakım Hastalarında Abdominal Masajın Konstipasyonu Yönetmeye Etkisi	Nursena EREN	Nisa ÜN, İrem YILMAZ, Erdem ALTUNER	Arş. Gör. Özge UÇAR
8	2209-A	Maskeni Tak, Elini Yık, Covid-19 Olma	Hazal KOZ	Hazal KOZ	Öğr. Gör. Dr. Aylin KURT
9	2209-A	Sınav Öncesi Uygulanan Nefes ve Gevşeme	Emina RASHIDOVA	Zeynep ESEN	Öğr. Gör. Feyzan GARİP

		Egzersizlerinin Öğrencilerin Kaygı Düzeyine Etkisi			
10	2209A	Hemşirelik Öğrencilerine Verilen Dijital Dünyaya Yönelik Farkındalık Eğitiminin Dijital Okuryazarlık, Dijital Bağımlılık ve Siber Zorbalık Düzeylerine Etkisinin İncelenmesi: Farkında Olalım Farkındalık Yaratalım	Sude UÇMAN	Rümeysa KABADAYI, Mehmetcan YİĞİT	Öğr. Gör. Ebru CİRBAN EKREM
11	2209-A	Hemşirelik Öğrencilerinde Etkileşimli Video Eğitiminin Kesici Delici Alet Yaralanmalarını Önlemeye Etkisi	Esra DİŞLİ	İrem Nur MUSLUKAL, İrem Dilara BAYHAN	Arş. Gör. Necmiye ÇÖMLEKÇİ
12	2209-A	Gestasyonel Diyabete Yönelik Verilen Eğitimin Gebelerin Oral Glukoz Tolerans Testine ve Diyabete Yönelik Tutumlarına Etkisi	İlayda YILDIRIM	İlayda YILDIRIM	Arş. Gör. Ebru BULUT
13	2209-A	Tıbbi Uygulama Hataları; Hemşirelik Öğrencilerine Yönelik Eğitimlerin Etkinliğinin Değerlendirilmesi	Hatice ŞAHİN	Anıl BAKLACI, Berika BÜYÜKATAR, Nidanur KARATAŞ	Öğr. Gör. Eda KES
14	2209-A	Hemşirelik Öğrencilerinde Stres Topu Kullanımının Sınav Kaygısı ve Başarısına Etkisi	Merve ÖZTÜRK	Elif PEKTAŞ Özge ERDEM Şevval AYDIN	Arş. Gör. Özge UÇAR
15	2209-A	Hemşirelik Temel İlke ve Uygulamaları Dersinde, Kaçış Odası Oyunu ile Öğrenme	Deniz DAŞLI	Saliha KESERCİ	Öğr. Gör. Feyzan GARİP
16	2209-A	Hemşirelerin İzolasyon ve Standard Önlemlere Uyumlarının İyileştirilmesi: Bir Eğitim Müdahalesi	Samet GÜNNAN	Ayça Nur YILDIZ, Ebrar Merve ARTAR,	Öğr. Gör. Dr. Aylin KURT
17	2209-A	Erkek Hemşirelik Öğrencilerinin Testis Kanseri Bilgileri, Farkındalıkları ve Kendi Kendine Testis Muayenesi Akran Eğitiminin Etkinliği	Abdulhamit CENGİZ	Emirhan DELİ, Akmet Can TUNÇ	Doç. Dr. Ayfer BAYINDIR ÇEVİK
18	2209-A	Gönüllü Hemşirelik Aktivitesi Öğrencilerinin Toplumun Erkek Hemşire İmajına Etkisi	Mahircan GÖKÇE	Ersin KARAKUŞ, Osman ALPEREN, Hüseyin Tolga GAZİ	Doç. Dr. İlknur DOLU

19	2209-A	Anatomi Laboratuvarında Oyun Temelli Eğitimin Öğrenme Üzerine Etkisi	İklima DERTLİOĞLU	Ayşegül DEMİRBAŞ, Yakup GENÇ, Kübra ÜN	Dr. Öğr. Üyesi Hacer YALNIZ DİLCEN
20	2209-A	Obez Bireylerde Damgalama, Depresyon ve Yaşam Kalitesi	Neslihan ÖZTÜRK	Esra ÇAKIROĞLU, Özenç AYBERK, Busenur VAROL	Dr. Öğr. Üyesi Ayfer ÖZTÜRK
21	2209-A	Sağlık İçin Akılcı Okuyoruz ve Davranıyoruz	Zekiye İSTEK	Hüseyin KAÇAN, Mehmetcan YİĞİT, Aycan KIZKIN	Prof. Dr. Sevim ÇELİK
22	2209-A	Hemşirelik Öğrencilerinde Ayak Banyosunun Bacak Ağrısı, Bacak Ödemi ve Yorgunluk Üzerine Etkisi	Gülbahar CERRAH	Berşan GÜREL, İrem ALBAYRAK, Cavide SAĞLIK	Prof. Dr. Sevim ÇELİK

7.2. Sosyal Sorumluluk Projesi ve Etkinlikleri

Bartın Üniversitesi Sosyal Sorumluluk Proje Koordinatörlüğü Kapsamında Düzenlenen Sosyal Sorumluluk Projelerinin Amaçları:

- Bartın Üniversitesi öğrencileri ve öğretim elemanları/üyeleri ve çalışanları ile birlikte kurum ve kuruluşlarla iş birliği içerisinde gerçekleştireceği projelerle toplumsal birliktelik ve dayanışmayı arttırmak ve toplumsal konularda farkındalık kazandırmak
- Bireylerin yeteneklerini keşfetmesini sağlamak ve bölgeye yönelik toplumsal kazanımlar elde etmek
Toplum içerisindeki mevcut sorunların çözümünde teori ve pratiğin birlikte yürütüldüğü bir eğitim anlayışı doğrultusunda toplumu ve kurumları bütünleştiren bir bakış açısı geliştirmektir.

Fakültemizde bu amaçla “Geleneksel Sokak Oyunlarını Öğreniyorum” ve “Hayatı Paylaşmaya Engelimiz Yok” ve “Kapakları Tekerleklerle Dönüştürelim” ve “Sağlıklı Yaşama Destek için Biz de Varız” başlıklı projeler gerçekleştirilmiştir.

Proje detayları ve gönderim aşamaları için linki [TIKLAYINIZ.](#)

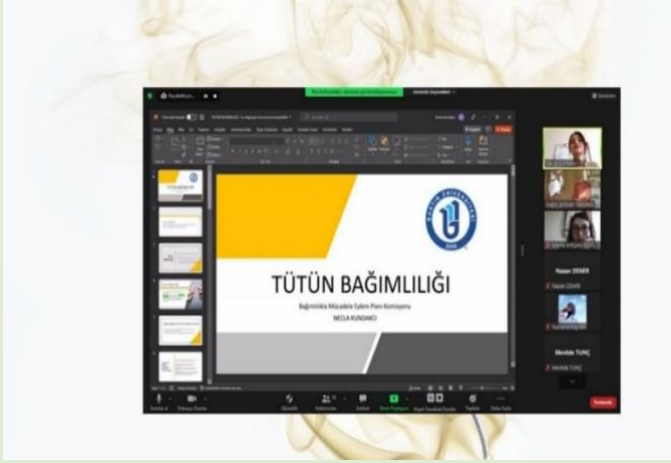




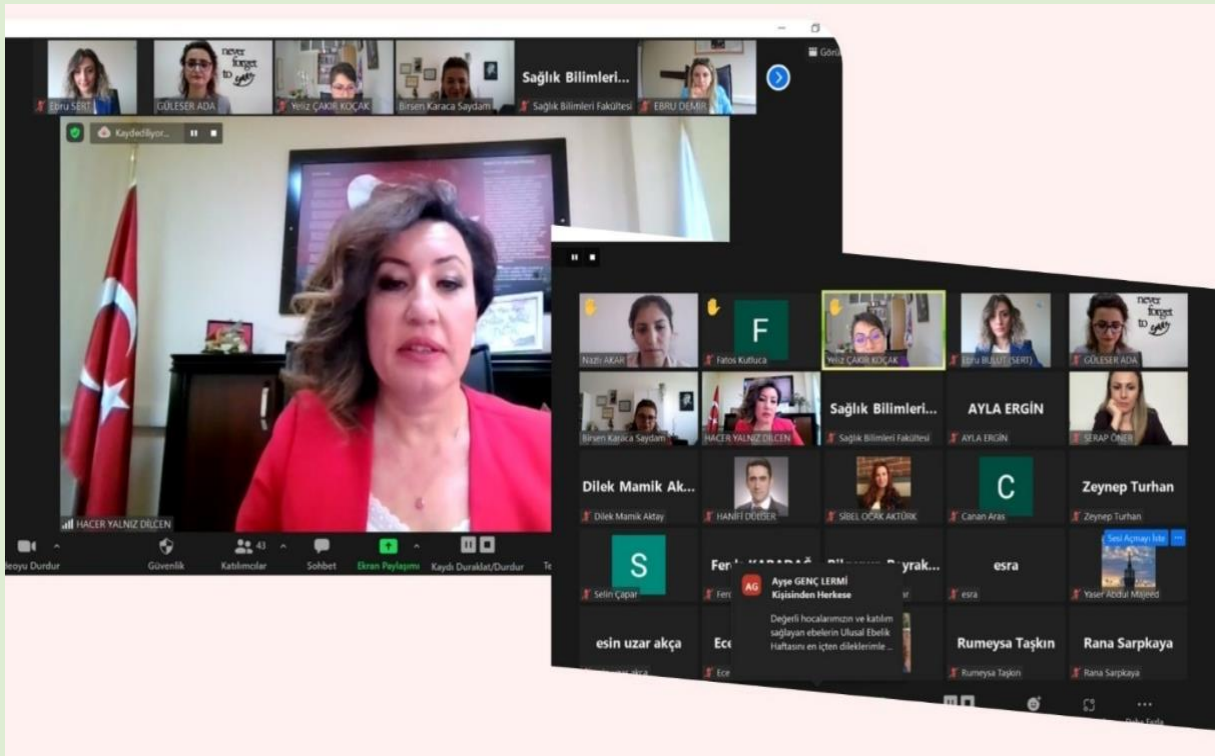
Fakültemizde sağlık alanı ile ilgili önemli günlerde düzenli olarak bilimsel etkinlikler gerçekleştirilmektedir.

Üniversitemizde 12 Mayıs 2021 tarihinde Hemşirelik Haftası kutlandı.



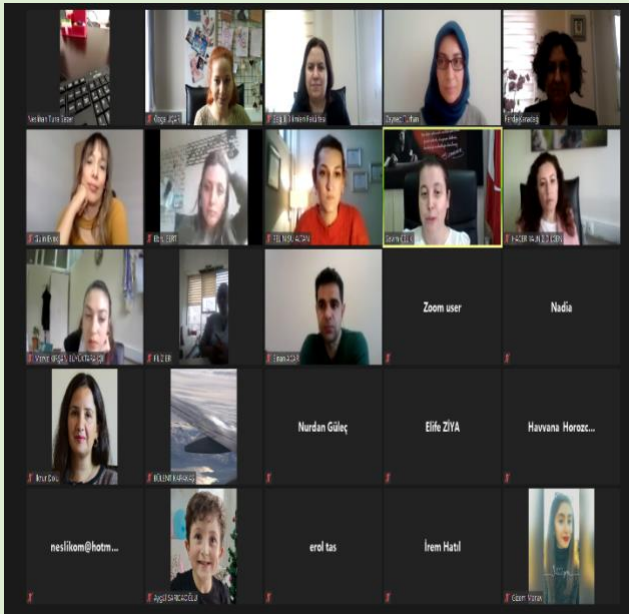


21-28 Nisan Ulusal Ebeler Haftası ve 5 Mayıs Uluslararası Ebeler Günü kapsamında fakültemiz tarafından düzenlenen “Sürdürülebilir Gelecek için Ebelik” paneli düzenlenmiştir.





Üniversitemizde Sağlık Bilimleri Fakültesi Sosyal Hizmet Bölümü tarafından 16 Mart 2021 tarihinde Dünya Sosyal Hizmet Günü kapsamında düzenlenen “Pandemide Ebeveynlik: Riskler ve Öneriler” başlıklı etkinlik düzenlenmiştir.



7.3. Fakültemizdeki Sosyal Etkinlikler

Gerek üniversitemiz gerekse de fakültemizde sosyal etkinliklere önem verilmekte olup, öğrencilerimiz ile akademik ve idari personelimiz çeşitli sosyal etkinliklerde bir araya gelmektedir.



7.4. Kulüp Faaliyetleri

Üniversite öğrencilerimizde bağımlılıkla mücadeleye yönelik farkındalık oluşturmak ve Bartın ilimizde yeni faaliyete giren Yeşilay Danışmanlık Merkezi (YEDAM)'ni tanıtmak amaçlı 1-7 Mart Yeşilay Haftası kapsamında Yeşilay Kulübü ve YEDAM işbirliği ile stant etkinliği gerçekleştirilmiştir.



Fakültemiz Sağlıklı Adımlar Kulübü tarafından 7 Nisan Dünya Sağlık Günü Etkinliği gerçekleştirilmiştir.



Fakültemiz Spor Komisyon tarafından futbol ve voleybol turnuvaları gerçekleştirildi.



Fakültemizde öğrencilerimizin aktif rol aldığı bilimsel ve sosyal etkinlikler gerçekleştirilmekte ve öğrencilerimizin proje tabanlı öğrenmeleri desteklenmektedir.

8. KISMİ ZAMANLI ÖĞRENCİ OLARAK ÇALIŞMA

Üniversitemiz öğrencilerine beceri ve ilgileri göz önünde bulundurularak onları üniversite sonrası iş hayatına hazırlamak, yeteneklerini geliştirme ve boş zamanlarını değerlendirmelerini sağlayacak yarı zamanlı (part-time) ve saat ücretli iş imkanı sunar. Kısmi zamanlı olarak çalıştırılacak öğrenciler Bartın Üniversitesi Kısmi Zamanlı Öğrenci Çalıştırma Usul ve Esasları ile 2547 sayılı Yükseköğretim Kanununun 46. maddesi (k) bendine göre belirlenir. Kısmi zamanlı öğrenci alımı ilanı, iş ve işleyiş takvimi Üniversitemiz resmi internet sitesinden duyulur. Başvurular, resmi sitede duyurulan kısmi zamanlı çalışma ilanı tarihleri arasında belirlenen akademik ve idari birimlere şahsen yapılmakta olup birim komisyonları tarafından değerlendirilerek karara bağlanmaktadır.



Öğrencilerin Başvuru Formuna Eklemesi Gereken Belgeler

- 1) Nüfus Cüzdanı Fotokopisi
- 2) Öğrenci Belgesi
- 3) Disiplin Cezası Almadığına Dair Belge
- 4) Adli Sicil Kaydı
- 5) Anne-Babanın Çalışıp Çalışmadığına Dair Belge
- 6) Ziraat Bankası Hesap Numarası (İl ve Şube İsmi Belli Olacak Şekilde Kendisine Ait IBAN No Gösterir Belge)

Bartın Üniversitesi Kısmi Zamanlı Öğrenci Usul ve Esaslarına ulaşmak için [TIKLAYINIZ](#)

Kısmi Zamanlı Öğrenci Çalıştırma İş Başvuru Formu için [TIKLAYINIZ](#)

9. ÖĞRENCİ KARTI

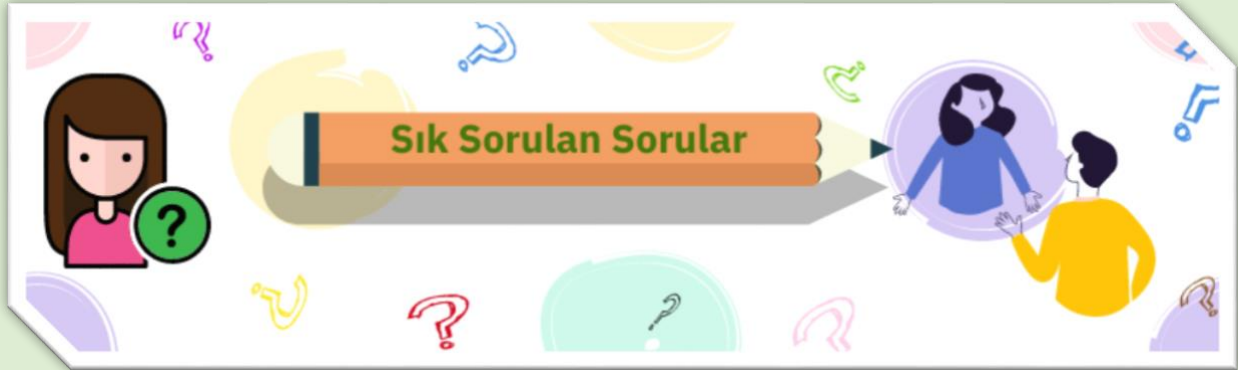
Öğrenciler kimlik kartı alabilmek amacıyla Öğrenci İşleri Daire Başkanlığının web sayfasındaki (<https://oidb.bartın.edu.tr/hizli-baglantilar/form-ve-istatistikler.html>) ‘Formlar’ ‘Öğrencilerin Kullandığı Formlar’ kısmından ‘Öğrenci Kimlik Kartı Talep Formu ’nu doldurup aynı birime teslim ederek öğrenci kartlarını alabilirler. Öğrenciler öğrenci kimlik kartlarını, şehir içi ulaşım ücretleri, sinema, tiyatro, müze ve ören yeri girişleri vb. yerlerde indirim sağlamak amacıyla kullanabilirler.

10. ÖĞRENCİ HAK VE SORUMLULUKLARI

Üniversitemiz öğrenci merkezli yaklaşımla, öğrencilerimizin kaliteli bir eğitim almalarını sağlamayı hedeflemiştir. Bu doğrultuda üniversitemizde öğrenciler tüm çalışmaların odak noktasıdır. Bartın Üniversitesi Öğrenci İşleri Daire Başkanlığı, öğrencilerimizin hak ve sorumlulukları, öğrenci danışmanlıkları ve ders seçimleri ile ilgili olmak üzere her konuda destek sağlamaktadır. Dersler, gösterip yaptırma yöntemi, pratiğe dökme yöntemi vb. farklı yöntem çeşitleri kullanılarak gerçekleştirilmektedir. Öğrenci İşleri Daire Başkanlığı hakkında daha fazla bilgi almak için [TIKLAYINIZ](#).



11. SIKÇA SORULAN SORULAR



- Bölümümüzde hangi eğitimleri alıyoruz?
 - Hemşirelik Bölümü'nde dört yıllık eğitim öğretim sürecinde "Hemşirelikte Çekirdek Eğitim Programı" kapsamında, iç hastalıkları hemşireliği, cerrahi hastalıkları hemşireliği, çocuk sağlığı ve hastalıkları hemşireliği, kadın doğum hastalıkları hemşireliği gibi temel zorunlu dersler bulunmaktadır. Bu dersler, teorik ve uygulamalı olarak gerçekleştirilmektedir. Hemşirelik Bölümü'nde eğitim öğretim sürecinde yer alan derslere <https://hemsirelik.bartın.edu.tr/dersler.html> adresinden ulaşabilirsiniz.
 - Sosyal Hizmet Bölümü'nde dört yıllık eğitim öğretim sürecinde sosyal hizmete giriş, psikoloji, sosyoloji, insan davranışı ve sosyal çevre, sosyal hizmette kuram ve çerçeveler, ekonomi gibi temel zorunlu derslerin yanında, psikodrama, demografi, aile sosyolojisi, bireyi tanıma teknikleri gibi seçmeli dersler bulunmaktadır. Sosyal Hizmet Bölümü'nde eğitim öğretim sürecinde yer alan derslere <https://sosyalhizmt.bartın.edu.tr/dersler.html> adresinden ulaşabilirsiniz.
- Derslerimizin uygulamalarını nerelerde gerçekleştirebiliyoruz?

Derslerimizi yürütmek için güz ve bahar yarı yıllarında üniversitemiz ve fakültemizde bulunan anatomi mesleki laboratuvarlarımızda, Bartın İl Sağlık Müdürlüğü'ne bağlı hastanelerde, aile sağlığı merkezlerinde, Millî Eğitim Bakanlığı'na bağlı okullarda, rehabilitasyon merkezlerinde, huzurevlerinde, öğrencilerimiz yıl içi uygulamalarını gerçekleştirebilmektedirler.
- İhtiyaç duyduğumuzda iletişimi hangi yollarla sağlayabiliriz?

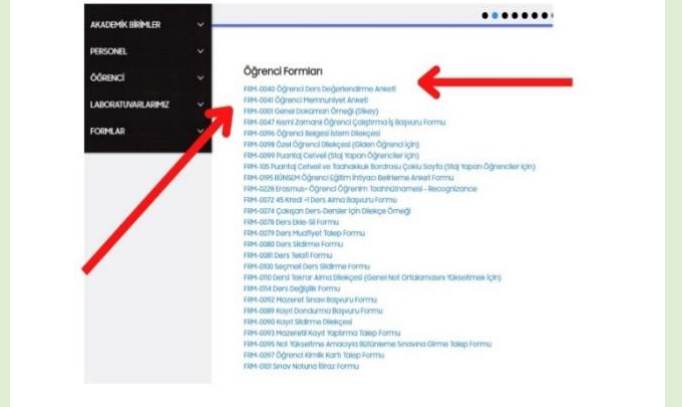
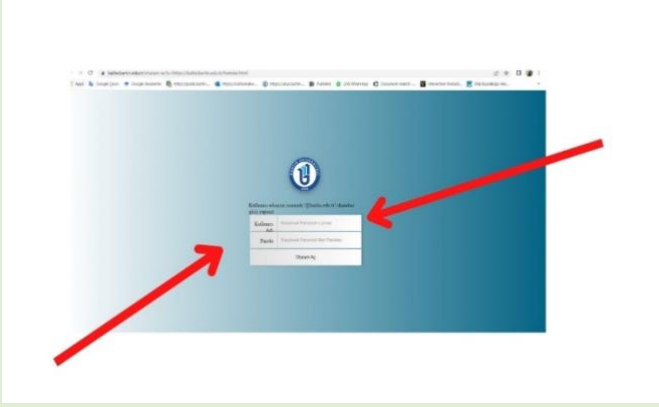
Fakültemizde öğrenci merkezli bir anlayış olup öğrenci temsilcimiz, bölüm kurulu, fakülte kurulu, fakülte danışma kurulu gibi kurullarda öğrencilerimizi temsil etmektedir. Bunun yanı sıra dekanlığımız dönem başı ve dönem sonu olmak üzere yılda en az dört kez öğrencilerimizin dilek istek ve şikayetlerini dinlemekte ve bunlara çözüm aramaktadır.
- Ders programları ve ders içerikleri ile ilgili sorunlarımı nerede çözebilirim?

Ders programları, ders içerikleri ve ders seçme gibi konularda yaşadığımız sorunlarda bağlı olduğunuz danışman öğretim üyemiz/elemanımıza danıştığınızda sorununuzu çözmeye sizlere yardımcı olacaklardır.

Bunlar dışında, kayıt, ders seçimi, öğrenci belgesi, kayıt dondurma, disiplin suçu vb. aklınıza takılan sorulara [SIK SORULAN SORULAR](#) kısmından ulaşabilirsiniz.

kurumun öğrencileri dış paydaş olarak görmesi uygun düşmüyor gibidir. Öte yandan, öğrencileri hizmet alan olarak gördüğümüzde bu grubu iç paydaş olarak görmek gerektiği ortaya çıkmaktadır. Bu değerlendirmeler sonunda, Stratejik Plan Hazırlama Rehberi'ndeki sınıflandırmayı da göz önünde bulundurarak öğrencilerin iç paydaş grubuna dahil edilmesine karar verilmiştir.

Ayrıca öğrencilerimize akademik personel memnuniyet anketi, idari personel memnuniyet anketi, mezun memnuniyet anket raporu, öğrenci memnuniyet anketi, engelli öğrenci memnuniyet anketi kullanılarak görüşlerine yer verilmiştir.



Kalite Süreçlerimiz;

İç paydaşlarımız olan öğrenciler ile dönem başı ve sonunda toplantılar yapılarak eğitim-öğretim süreçlerine aktif katılımları sağlanmaktadır.

Fakültemizde uzaktan /yüz yüze eğitim süreçlerine ilişkin olarak öğrenci geri bildirimlerine önem verilmektedir. Öğrenciler Fakültemiz danışma kurulunda, kalite komisyonunda yer alarak kararlara katılmada etkin rol almaktadır. Fakültemiz Dekanlığı tarafından dönem başı ve dönem sonu değerlendirme toplantıları yapılmaktadır. Akademik danışmanlar düzenli olarak yüz yüze/online çevrimiçi toplantılar yaparak eğitim öğretim ve yönetsel süreçlere ilişkin öğrencilerden geri bildirimler almakta ve bu geri bildirimler sonunda planlamalar yapmaktadır. Ayrıca periyodik olarak dönem sonu yapılan memnuniyet anketleri ile de öğrencilerimizden geri bildirimler alınmaktadır. Anket sonuçları akademik kurullarda görüşülmekte, bölümlere ve akademik danışmana bildirim yapılarak iyileştirici faaliyetlerin yapılması talep edilmektedir. Uzaktan eğitim ile verilen derslerde ise UZEM e-ders sistemine gelen mesajlar yoluyla da öğrenci görüşlerine göre derslerin işlenişi, ölçme ve değerlendirme konularına yönelik çeşitli önlemler alınmaktadır

Sağlık Bilimleri Fakültesi, iç ve dış paydaşların ihtiyaç ve beklentilerinin ne ölçüde karşılandığına dair algılarını, belirli aralıklar ile yapmış olduğu paydaş memnuniyet anketleri, beyin fırtınası, toplantılar ile istek, dilek ve şikâyet formları, yüz yüze görüşme ile izlemektedir. Fakültemiz sunmuş olduğu hizmetlerin paydaşlar tarafından talep edilen şartları karşılayıp karşılamadığını memnuniyetini göz önünde bulundurarak takip etmektedir. Paydaşların memnuniyet düzeyleri yılda en az bir kere ölçülmek suretiyle izlenir, görüşülür ve raporlanır.

Bölüm Kurulu ve Akademik Kurul toplantılarında öğrencilerin görüşlerini iletmek amacıyla öğrenci temsilcisi de eğitim öğretimle ilgili gündemlerin olduğu toplantılara katılım sağlamaktadır

Öğrencilerimizin başvuru konularına ilişkin olarak akademik danışmanları tarafından düzenli olarak toplantılar yapılmakta, öğrencilerin eksik olan bilgileri tamamlamak üzere toplantı gündemleri belirlenmekte ve ayda iki defa olarak yapılan toplantı raporları Dekanlığa gönderilmektedir. Öğrencilerimiz ayrıca Fakültemiz akademik ve idari personelleriyle yüz yüze iletişim kurabilmelerinin yanı sıra Fakültemiz web sitesinde yer alan Bize Ulaşın aracılığı ve Sağlık Bilimleri Fakültesine (sbf@bartin.edu.tr) ve hemşireliğe (hemsirelik@bartin.edu.tr) ait olan mail adresleri, e-ders sistemi iletişim araçları ve sosyal medya hesapları ile de iletişim rahatlıkla iletişim kurabilmektedirler

Fakültemiz eğitim-öğretim yıllarına ilişkin program yeterlikleri, program amaçları, ders kazanımları ve etkinlik planlamaları yoluyla program tasarımlarına ilişkin değerlendirmeler, Bartın Üniversitesi Anket Uygulama Yönergesi esas alınarak yapılan anketler yoluyla alınan akademik ve idari personel ile öğrenci memnuniyet sonuçları doğrultusunda yapılmaktadır. Akademik personel öğrenci memnuniyet anket sonuçları akademik kurulda görüşülmüş olup, birimlere resmi yazı ile bildirim yapılmış, bu izleme sonuç ve raporlarından yararlanarak iyileştirme çalışmaları yapmaları istenilmektedir. Özellikle öğrencilerin ders izlenceleri konusunda bilgi eksiklerinin olduğu tespiti yapılarak öğretim elemanları hem e-ders sisteminde yazılı hem de dönemin ilk dersinde sözlü olarak ders izlenceleri ve uzaktan eğitim konusunda bilgilendirme yapmışlardır.

13. AR-GE PROJE PAZARI

Bu yıl beşincisi 03-04 Kasım 2022’de gerçekleşecek olan Bartın Üniversitesi Ar-Ge Proje başvurularının özet gönderimi için son tarih 10 Ekim 2022’ dir.

13.1. Kimler Katılabilir?

- Akademisyenler
- Küçük, orta ve büyük ölçekli işletmeler
- Ar-Ge/İnovasyon çalışması olan proje sahipleri
- Yatırımcılar (projelere ortak olmak isteyen ve finansman sağlamak isteyen müteşebbisler)
- Girişimciler
- Öğrenciler



Katılım herkese açıktır. AR-GE Proje Pazarına Katılım Esasları ve Avantajları için [TIKLAYINIZ.](#)

14. RİMER NEDİR?

Bartın Üniversitesi Rektörlük İletişim Merkezi (RİMER), yönetim ile üniversite mensupları arasındaki iletişim kanallarını sürekli açık tutmak ve Rektörlüğe müracaatların 24 saat gerçekleşmesini mümkün kılmak amacıyla kurulmuş bir sistemdir. RİMER ile şikâyet, talep, görüş ve öneriler web sitesi üzerinden oluşturulan panelden kolayca iletilebilir. Öğrenci ders ile ilgili bir sorun yaşar ise sorunun çözümü için önce dersin sorumlu öğretim elemanına, akademik danışmanına, bölüm başkanına, dekanına, RİMER birimine sırasıyla başvuru yapabilir.



14.1. RİMER’de Müracaat Nasıl Yapılır?

RİMER üzerinden elektronik olarak yapılan başvurular Bartın Üniversitesi resmi internet sayfası www.bartın.edu.tr üzerinden RİMER sekmesine tıklayarak gerçekleştirilebilir. RİMER sekmesi, resmi internet sayfasının üst ve alt tarafta yer alan bağlantı barlarında yer almaktadır. Bu internet bağlantısı üzerinden kişisel bilgiler doldurularak, konu belirtilip mesajın içeriği oluşturulabilir. Oluşturulan panelin sonundaki doğrulama kodu girildikten sonra mesaj gönderilebilmektedir.

14.2. RİMER’de Yapılan Müracaatlar Ne Zaman Sonuçlanır?

RİMER üzerinden yapılan müracaatlar yönetim kanallarına ulaştırıldıktan sonra en kısa sürede geri dönüş gerçekleştirilebilmektedir.

14.3. RİMER’e Eksik Bilgi ile Müracaat Yapmak Mümkün Mü?

Oluşturulan müracaatlarda istenilen bilgilerin doldurulması zorunludur. Ancak başvuru yapan kişiyle ilgili bilgilerin gizliliği esas alınmakta, üçüncü bir kişiyle paylaşılmamaktadır. Bunun yanında Bartın Üniversitesi Yönetimi, durumun düzeltilmesine, iyileştirilmesine ya da gerçekleştirilmesine ilişkin atacağı adımlarda oluşabilecek bilgi paylaşım hakkını, müracaat üzerine alacağı kararlarla elinde bulundurmaktadır.

15. SIFIR ATIK NEDİR?

Sıfır Atık; israfın önlenmesini, kaynakların daha verimli kullanılmasını, atık oluşum sebeplerinin gözden geçirilerek atık oluşumunun engellenmesi veya minimize edilmesi, atığın oluşması durumunda ise kaynağında ayrı toplanması ve geri kazanımının sağlanmasını kapsayan atık yönetim felsefesi olarak tanımlanan bir hedeftir.






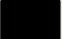





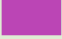



Dünya üzerindeki nüfus ve yaşam standartları artarken tüketimde de kaçınılmaz şekilde bir artış yaşanmakta ve bu durum doğal kaynaklarımız üzerindeki baskıyı artırarak dünyanın dengesini bozmakta, sınırlı kaynaklarımız artan ihtiyaçlara yetişememektedir. Bu durum göz önüne alındığında, **doğal kaynakların verimli kullanılmasının** önemi daha da ortaya çıkmaktadır. Bu nedenledir ki son yıllarda tüm dünyada sıfır atık uygulama çalışmaları hem bireysel hem kurumsal hem de belediye genelinde yaygınlaşmaktadır.

Sıfır atık yaklaşımının esas alınması ile sağlanacak avantajlar;



Sıfır atık biriktirme ekipmanları ve tanıtım materyallerinde renk skalası uygulanır. Renklerin insanların algısı üzerinde büyük etkisi olduğundan ve uygulamada standarda erişmek adına renk skalası oluşturulmuştur. Oluşturulan renk skalasına göre;

-  · Kâğıt-karton atıkları için mavi,
-  · Plastik atıklar için sarı,
-  · Cam atıklar için yeşil,
-  · Metal atıklar için gri,
-  · Organik atıklar için kahverengi,
-  · Geri dönüşemeyen atıklar için siyah,
-  · Tıbbi atıklar için poşetlerde kırmızı, kova konteynerlerde turuncu,
-  · Tehlikeli atıklar ve elektronik atıklar için şeffaf,
-  · Tekstil atıkları için pembe;
-  · Ahşap atıklar için turuncu,
-  · İri hacimli atıklar için lila,
-  · Ekmek artıkları için mor,
-  · Yemek artıkları için beyaz rengin kullanılması tercih edilmiştir.



Sıfır atık ile ilgili daha geniş bilgiyi aşağıdaki linklerden sağlayabilirsiniz.

<https://sifiratik.gov.tr/>

<https://sifiratik.bartın.edu.tr/>

16. KAYNAKLARIN ETKİN KULLANIMI

Su, havlu kâğıtların kullanımı konusunda hassasiyet göstermek sadece maddi tasarruf değil aynı zamanda gelecek nesillerin kaynaklarının düşünüldüğüne de işaret eder. Bu kapsamda boş akan suların musluklarını kapatmaya özen göstermek, kendi ihtiyacınızdan fazla su kullanmamak çok kıymetlidir. Böylece israfın ve kaynakların gereksiz ve boşa kullanımının önüne geçebiliriz.

Elektrik tüketiminde de benzer bir anlayış göstererek ihtiyacınız olmadığı halde lambaları yakmamanız ya da boşa yanan lambaları söndürmeniz etkin kaynak kullanımı için önemlidir. Enerji kaynaklarının etkin kullanımı konusunda hassasiyetiniz daha verimli bir ortam sunacaktır.

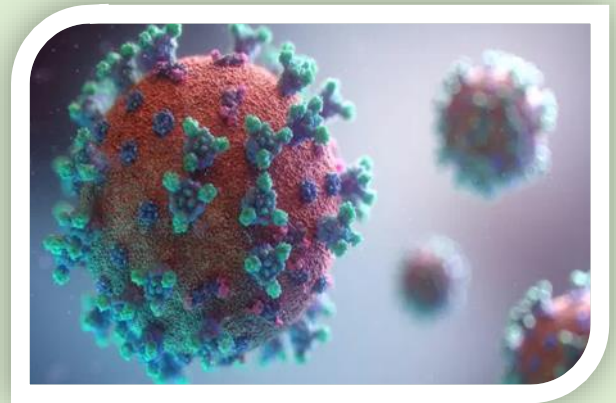
Kütüphane ve bilgisayar teknolojileri gibi kaynakları da temiz ve özenli bir şekilde kullanılmalıdır. Bu kaynakları zarara uğratmadan kullanılması kaynakların sürdürülebilirliği açısından önemlidir. Bunun içinde bilgi işlem sistemleri ya da kütüphane kullanılırken bu birimlerin koydukları kurallara uyulması gerekmektedir.



17. COVID-19 ÖNLEMLERİ

Yeni koronavirüs hastalığı nedir? İlk ne zaman ortaya çıkmıştır?

Koronavirüsler (CoV), üst solunum yolu enfeksiyonları gibi toplumda yaygın görülen hastalıklara yol açmalarının yanı sıra, Eylül 2003'te Ağır Akut Solunum Sendromu (Severe Acute Respiratory Syndrome, SARS) ve Eylül 2012'de Orta Doğu Solunum Sendromu (Middle East Respiratory Syndrome, MERS) gibi ciddi enfeksiyon tabloları ile de ortaya çıkmış olan büyük bir virüs ailesidir.



Dünya Sağlık Örgütü (DSÖ) 31 Aralık 2019'da Çin Ülke Ofisi, Çin'in Hubei eyaletinin Wuhan şehrinde etiyojisi bilinmeyen pnömoni vakalarını bildirmiştir. 7 Ocak 2020'de etken daha önce insanlarda tespit edilmemiş yeni bir koronavirüs (2019-nCoV) olarak tanımlanmıştır. Daha sonra 2019-nCoV hastalığının adı COVID-19 olarak kabul edilmiş, virüs SARS CoV'e yakın benzerliğinden dolayı SARS-CoV-2 olarak isimlendirilmiştir. Dünya Sağlık Örgütü, COVID-19 salgınına 30 Ocak'ta "uluslararası boyutta halk sağlığı acil durumu" olarak sınıflandırmış, ilk salgının başladığı Çin dışında 113 ülkede COVID-19 vakalarının görülmesi, virüsün yayılımı ve şiddeti nedeniyle 11 Mart'ta küresel salgın (pandemi) olarak tanımlanmıştır. Ülkemizde COVID-19 ile ilgili çalışmalar 10 Ocak'ta başlamış ve 22 Ocak'ta T.C. Sağlık Bakanlığı Bilimsel Danışma Kurulu ilk toplantısı gerçekleştirilmiş, alınan önlemler ile ilk COVID-19 vakası Avrupa ve İran gibi komşu olduğumuz ülkelerden sonra 11 Mart'ta görülmüştür.

Belirtileri nelerdir?

Belirtisiz olgular olabileceği bildirilmekle birlikte, bunların oranı bilinmemektedir. En çok karşılaşılan belirtiler ateş, öksürük ve nefes darlığıdır. Şiddetli olgularda zatürre, ağır solunum yetmezliği, böbrek yetmezliği ve ölüm gelişebilmektedir.

Nasıl Bulaşır?

Hasta bireylerin öksürmeleri aksırmaları ile ortama saçılan damlacıkların solunması ile bulaşır. Hastaların solunum parçacıkları ile kirlenmiş yüzeylere dokunulduktan sonra ellerin yıkanmadan yüz, göz, burun veya ağıza götürülmesi ile de virüs alınabilir. Kirli ellerle göz, burun veya ağıza temas etmek risklidir.



Nasıl korunulmalıdır?

- 1- El temizliğine dikkat edilmelidir. Eller en az 20 saniye boyunca sabun ve suyla yıkanmalı, sabun ve suyun olmadığı durumlarda alkol bazlı el antiseptiği kullanılmalıdır. Antiseptik veya antibakteriyel içeren sabun kullanmaya gerek yoktur, normal sabun yeterlidir.
- 2- Eller yıkanmadan ağız, burun ve gözlerle temas edilmemelidir.
- 3- Hasta insanlarla temastan kaçınılmalıdır (mümkün ise en az 1 m uzakta bulunulmalı).
- 4- Özellikle hasta insanlarla veya çevreleriyle doğrudan temas ettikten sonra eller sık sık temizlenmelidir.
- 5- Hastaların yoğun olarak bulunması nedeniyle mümkün ise sağlık merkezlerine gidilmemeli, sağlık kuruluşuna gidilmesi gereken durumlarda diğer hastalarla temas en aza indirilmelidir.
- 6- Öksürme veya hapsirme sırasında burun ve ağız tek kullanımlık kağıt mendil ile örtülmeli, kağıt mendilin bulunmadığı durumlarda ise dirsek içi kullanılmalı, mümkünse kalabalık yerlere girilmemeli, eğer girmek zorunda kalınıyorsa ağız ve burun kapatılmalı, tıbbi maske kullanılmalıdır.
- 7- Çiğ veya az pişmiş hayvan ürünleri yemekten kaçınılmalıdır. İyi pişmiş yiyecekler tercih edilmelidir.

- 8- Çiftlikler, canlı hayvan pazarları ve hayvanların kesilebileceği alanlar gibi genel enfeksiyonlar açısından yüksek riskli alanlardan kaçınılmalıdır.
- 9- Seyahat sonrası 14 gün içinde herhangi bir solunum yolu semptomu olursa maske takılarak en yakın sağlık kuruluşuna başvurulmalı, doktora seyahat öyküsü hakkında bilgi verilmelidir.

Üniversite Web sayfasında Covid-19 bilgilendirme rehberi bulunmaktadır. Rehberine ulaşım için [TIKLAYINIZ](#).



Covid-19 Pandemisi sürecinde eğitim-öğretim faaliyetleri

Küresel ölçekte yaşanmakta olan ve Dünya Sağlık Örgütü tarafından pandemi olarak ilan edilen bu olağanüstü durum karşısında, YÖK aracılığı ile üniversitelerde salgın danışma kurulu oluşturulmuştur. Bu kapsamda YÖK'ün aldığı karar ile üniversitemiz 23 Mart 2020'den itibaren uzaktan erişim ile eğitim öğretim faaliyetlerini sürdürmekte idi. YÖK yüz yüze eğitimin başlayacağı bu dönemde Küresel Salgın Sürecinde Kampüs Ortamlarına Yönelik Uygulamalar Rehberi ile Küresel Salgında Eğitim ve Öğretim Süreçlerine Yönelik Uygulamalar Rehberi'ni yayınlamıştır. Detaylı bilgilere bu rehberlerden ulaşabilirsiniz:

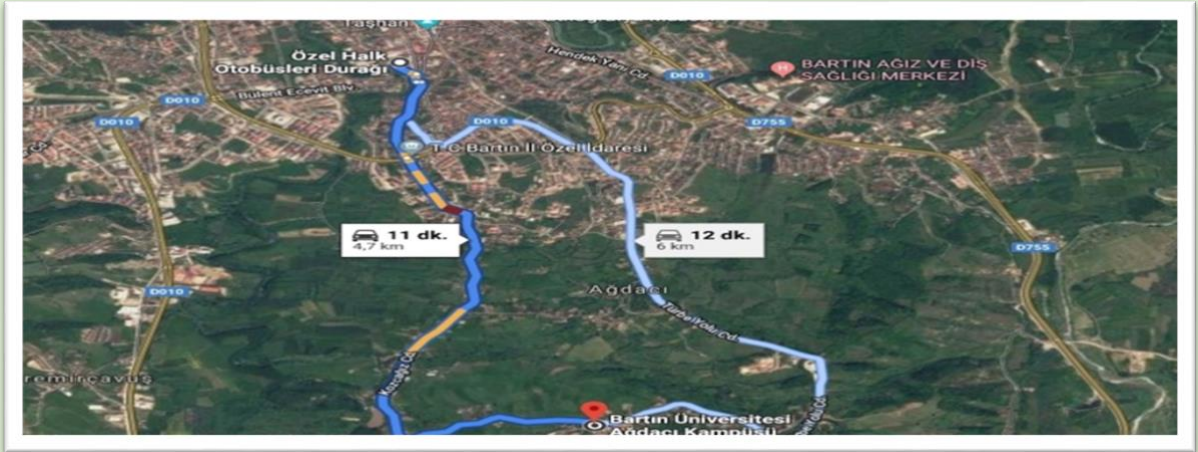
- [Küresel Salgında Eğitim Öğretim Faaliyetleri Rehberi](#)
- [Küresel Salgın Sürecinde Kampüs Ortamlarına Yönelik Uygulamalar Rehberi](#)

18. HARİTA

Fakültemiz Bartın Üniversitesi'nin Ağdacı Kampüsünde konuşlanmış bulunmaktadır. Üniversitemizin 4 ana yerleşkesinden biri olan Ağdacı Kampüsü doğa ile iç içe olmasının yanı sıra şehir merkezine ve sağlık kurumlarına oldukça yakın konumdadır. Ağdacı Kampüsünde Fakültemiz dışında; Orman Fakültesi, İktisadi ve İdari Bilimler Fakültesi, Yabancı Diller Yüksekokulu, Bartın Sağlık Hizmetleri Meslek Yüksekokulu, Meslek Yüksekokulu ve Kütüphane bulunmaktadır. Ağdacı Kampüsüne şehir içinden hafta içi 15 dakika, hafta sonu 30 dakika aralıklarla kalkan özel halk otobüsleriyle kolaylıkla ulaşılabilmektedir. Ayrıca Kredi Yurtlar Kurumuna bağlı kız öğrencilerin kaldığı Bartın Yurdu da Ağdacı Kampüsündedir.



Öğrenciler Ağdacı Kampüsü dışında diğer yerleşkelerdeki sosyal, kültürel ve sportif etkinliklere de katılabilirler.



Harita 1: Şehir merkezi özel halk otobüsleri durağı- Ağdacı Kampüsü

19. ÖNEMLİ TARİHLER

2022/2023 YILI RESMİ TATİL GÜNLERİ
28 Ekim 2022 Cuma Cumhuriyet Bayramı Arifesi (Yarım Gün)
29 Ekim 2022 Cumartesi Cumhuriyet Bayramı
01 Ocak 2023 Pazar Yılbaşı
20 Nisan 2023 Perşembe Ramazan Bayramı Arifesi (Yarım Gün)
21-23 Nisan 2023 Cuma-Pazar Ramazan Bayramı
23 Nisan 2023 Pazar Ulusal Egemenlik ve Çocuk Bayramı
01 Mayıs 2023 Pazartesi Emek ve Dayanışma Günü
19 Mayıs 2023 Cuma Atatürk'ü Anma, Gençlik ve Spor Bayramı
27 Haziran 2023 Salı Kurban Bayramı Arifesi (Yarım Gün)
28 Haziran-1 Temmuz 2023 Çarşamba-Cumartesi Kurban Bayramı
15 Temmuz 2023 Cumartesi 15 Temmuz Demokrasi ve Milli Birlik Günü
30 Ağustos 2023 Çarşamba Zafer Bayramı
28 Ekim 2023 Cumartesi Cumhuriyet Bayramı Arifesi (Yarım Gün)
29 Ekim 2023 Pazar Cumhuriyet Bayramı

20. BİZE ULAŞIN

Dilek, öneri, şikayet ve sorularınız için fakültemiz web sayfasında bulunan 'BİZE ULAŞIN' sekmesini tıklayarak, açılan formda belirterek tarafımıza iletebilirsiniz.

The image shows a screenshot of the Barın Üniversitesi Sağlık Bilimleri Fakültesi website. On the left, there is a navigation menu with options like 'HAKKIMIZDA', 'YÖNETİM', 'KALİTE', 'AKADEMİK BİRİMLER', 'PERSONEL', 'ÖĞRENCİ', 'FORMLAR', and 'İLETİŞİM'. The main content area features a photograph of a woman in a white lab coat standing next to a human skeleton model, with other people seated in the background. Below the photo is a 'HABERLER' section. On the right, there is a 'Bize Ulaştın' form with fields for 'T.C. Numaranız', 'Görev', 'İsim', 'Soyisim', 'Telefon No', 'E-Posta Adresi', 'Konu', and 'Mesaj'. A blue speech bubble overlay on the form contains the text: 'Açılan sayfadaki formu doldurarak bize ulaşabilirsiniz.'

20.1. Üniversitemizin Sosyal Medya Hesapları

20.1.1. Sosyal Medyada Bartın Üniversitesi

Üniversitemizle ilgili güncel duyurulardan haberdar olmak için sosyal medya hesaplarımızı takip edebilirsiniz.



[Bartın Üniversitesi](#)



[Bartın Üniversitesi](#)



[Bartın Üniversitesi](#)



[Bartın Üniversitesi](#)



Sağlık Bilimleri Fakültesi



@bartinsaglik



@bartinsaglik

Hemşirelik Bölümü



@bartinsbfhem



@bartinsbfhem

Sosyal Hizmet Bölümü



@sbfsosyalhizmet

Ebelik Bölümü



@bartinebelik



@BartınEbelik

SAĐLIK BİLİMLERİ FAKÜLTESİ
AİLESİNE HOŞGELDİNİZ

“BİRLİKTE BAŞARIYORUZ”