



---

## 2022 – 2024 Stratejik Planı

---

[saglikkultur@bartin.edu.tr](mailto:saglikkultur@bartin.edu.tr)  
SAĞLIK, KÜLTÜR VE SPOR DAİRE BAŞKANLIĞI

## İÇİNDEKİLER

İÇİNDEKİLER.....	i
I. DURUM ANALİZİ.....	1
1.1 Birimin Tarihçesi.....	1
1.2 Yetki Görev ve Sorumluluklar.....	2
1.3 Hedeflerimiz.....	3
1.4. Paydaş Analizi .....	3
1.5. İnsan Kaynakları Yetkinlik Analizi.....	7
1.6. Teknoloji ve Fiziksel Kaynak Analizi.....	12
1.7 GZFT Analizi.....	16
II. GELECEĞE BAKIŞ.....	17
2.1. Misyon .....	17
2.2.Vizyon.....	17
2.3. Temel Değerler .....	17
III. STRATEJİ GELİŞTİRME, AMAÇ, HEDEF VE STRATEJİLERİN BELİRLENMESİ.....	18
3.1. Amaçlar .....	18
3.2. Hedefler .....	18
3.3. Göstergeler .....	19

## TABLolar LİSTESİ

Tablo 1. Paydaş Önceliklendirme Tablosu.....	4
Tablo 2. Paydaş Ürün/Hizmet Matrisi .....	5
Tablo 3. Personel Durumu (Çalıştıkları Pozisyonlara Göre).....	7
Tablo 4. Personelin Cinsiyet Oranları Tablosu.....	7
Tablo 5. Çalışan Personelin Eğitim Durumu Yüzde Oranları.....	8
Tablo 6. Personel Hizmet Süreleri .....	9
Tablo 7. Dolu-Boş Kadro Durumu.....	10
Tablo 8. Öğrenci Kulüpleri Tablosu.....	10
Tablo 9. Toplantı, Konferans Salonları, Çalışma Alanları ve Kapasiteleri .....	12
Tablo 10. Spor Alanları ve Kapasiteleri.....	13
Tablo 11. İdari Personel Hizmet Alanları ve Kapasiteleri.....	13
Tablo 12. Yemekhane, Mutfak Alanı ve Kapasiteleri.....	13
Tablo 13. Kantin/Fotokopi Çekim Odası/Öğrenci Yaşam Merkezi Alanı ve Kapasiteleri.....	14
Tablo 14. Fotokopi çekim Odaları ve Kapasiteleri .....	14
Tablo 15. Yaşam Merkezindeki İşyerleri ve Kapasiteleri .....	14
Tablo 16. Teknolojik Kaynaklar.....	15
Tablo 17. Diğer Bilgi ve Teknolojik Kaynaklar.....	15
Tablo 18. Güçlü Yönler .....	16
Tablo 19. Zayıf Yönler .....	16
Tablo 20. Fırsatlar.....	16
Tablo 21. Tehditler .....	16
Tablo 22. Hedef Kartı 1.....	19
Tablo 23. Hedef Kartı 2.....	19
Tablo 24. Hedef Kartı 3.....	20
Tablo 25. Hedef Kartı 4.....	21
Tablo 26. Hedef Kartı 5.....	22
Tablo 27. Hedef Kartı 6.....	23
Tablo 28. Hedef Kartı 7.....	23

## ŞEKİLLER LİSTESİ

Şekil 1. Teşkilat Şeması.....	1
-------------------------------	---

## GRAFİKLER LİSTESİ

Grafik 1: Personelin Cinsiyet Oranları Grafiği.....	8
Grafik 2: Personelin Eğitim Durumları Grafiği .....	8
Grafik 3: Personelin Hizmet Süreleri Grafiği.....	9

## SUNUŞ

Dairemiz; Üniversitelerde hizmet verdiği kesimin bütünü için bir sağlık kuruluđu, öğrencilerin sosyal, kültürel danışma ve rehberlik ile spor ihtiyaçlarını karşılayan bir hizmet birimi ve aynı zamanda eğitim-öğretimin desteklenmesi amacıyla bu alanda uygulama ve araştırmaların yapıldığı bir uygulama dairesidir.

Kamu Mali Yönetim Kontrol Kanununa dayanılarak hazırlanan bu rapor; Üniversitemiz öğrenci ve personeline yönelik hizmetlerin, daha verimli hale dönüştürülebilmesi için, gelecek yıllarda ulaşmak istenen hedeflerin ve yapılması düşünülen faaliyetlerin bir plan ve program çerçevesinde gerçekleştirilebilmesine yönelik çalışmaları kapsar.

Ekrem KAYIŞ  
Daire Başkanı

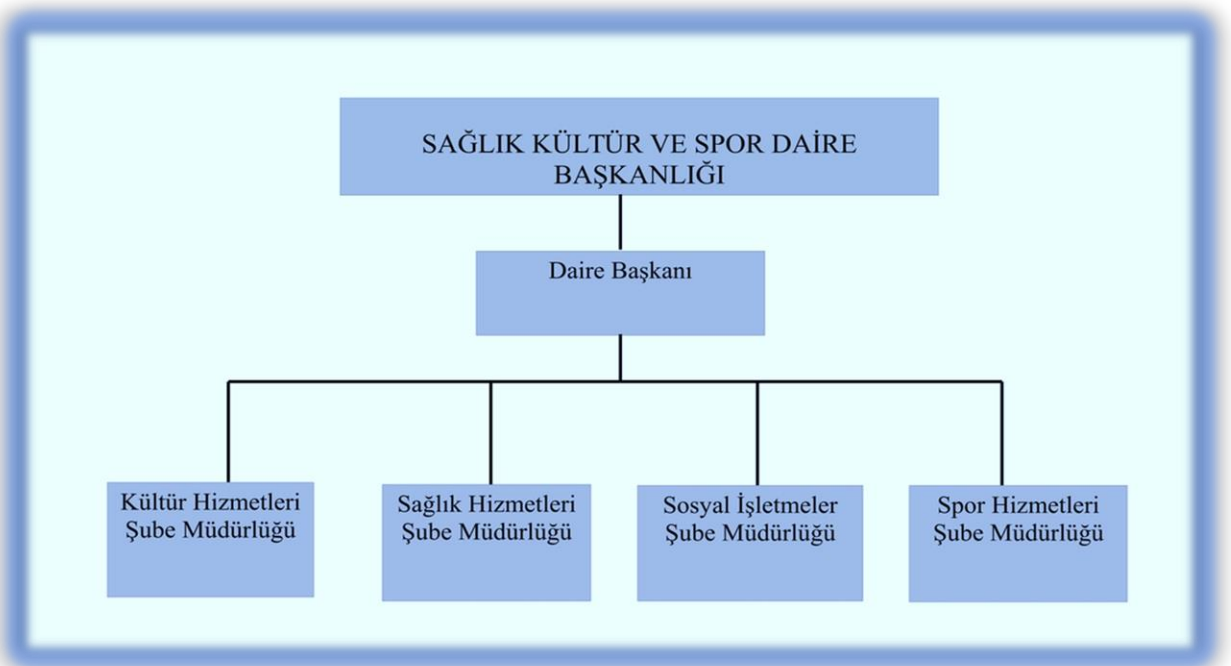
## I. DURUM ANALİZİ

Bu stratejik planın amacı, Sağlık Kültür ve Spor Daire Başkanlığının misyon, vizyon ve temel değerlerinin belirlenmesini, güçlü ve zayıf yönlerinin, fırsat ve tehditlerin saptanıp değerlendirilmesi ile Sağlık Kültür ve Spor Daire Başkanlığı misyon, vizyon ve stratejileri doğrultusunda hedeflerinin oluşturmasını sağlamaktır.

Bu stratejik plan, 2022-2024 dönemi için Sağlık Kültür ve Spor Daire Başkanlığı faaliyetlerinin incelenmesini, misyon, vizyon ve temel değerlerinin belirlenmesi, kurumsal GZFT analizlerinin yapılmasını ve buna dayalı olarak birimi ilgilendiren stratejik hedefler ile performans göstergelerinin belirlenmesini, hedeflerin hayata geçirilmesini sağlayacak eylem planları ile Daireye bağlı birimlerin performanslarının izlenmesi ve değerlendirilmesini kapsar.

### 1.1 Birimin Tarihçesi

Bartın Üniversitesi Sağlık Kültür ve Spor Daire Başkanlığı; 2547 sayılı Yükseköğretim Kanununun 46. ve 47. maddeleri, 124 sayılı Yükseköğretim Üst Kuruluşları ile Yükseköğretim Kurumlarının İdari Teşkilatı hakkında Kanun Hükmünde Kararnamenin 32. maddesi ile Yükseköğretim Kurumları Mediko - Sosyal Sağlık Kültür ve Spor İşleri Dairesi Uygulama Yönetmeliğinde görev ve sorumluluklarının ayrıntıları belirlenen bir sağlık kuruluşu, öğrencilerin sosyal, kültürel danışma ve rehberlik ile sosyal ihtiyaçlarını karşılayan bir hizmet birimi ve aynı zamanda eğitim-öğretimin desteklenmesi amacıyla bu alanda uygulama ve araştırmaların yapıldığı bir uygulama dairesidir. Sağlık, Kültür ve Spor Daire Başkanlığı, 22 Mayıs 2008 tarihinden itibaren Üniversitemizin sağlık, kültür ve spor hizmetlerini yürütmektedir.



Şekil 1. Teşkilat Şeması

## 1.2 Yetki Görev ve Sorumluluklar

Başkanlığımız Üniversitemizde hizmet verdiği kesimin bütünü için bir sağlık kuruluşu, öğrencilerin sosyal, kültürel, beslenme ve spor ihtiyaçlarını karşılayan bir hizmet birimi ve aynı zamanda eğitim-öğretimin desteklenmesi amacıyla bu alanda uygulama ve araştırmaların yapıldığı bir uygulama dairesidir.

Başkanlığımız;

Sağlık hizmetlerini Genel Sağlık Sigortası mevzuatına uygun yürütür, Aile Sağlığı Hekimliği ile de koordinasyonlu olarak mediko faaliyetlerinin yürütülmesini sağlar.

Üniversitemiz personeli ile bakmakla yükümlü oldukları yakınları ve yasalarla belirlenmiş koşulları taşıyan öğrencilerin sağlık sorunlarının çözülmesi için gerekli tedbirleri alır.

Personel ve öğrencilerin ilgi alanlarına göre kültür ve spor alanlarında çalışmalar ve gösteriler düzenler.

Öğrencilere burs ve kredi, beslenme, çalışma, dinlenme, boş zamanlarını değerlendirme ve iş bulma alanlarında yardımcı olacak hizmetlerde bulunur.

Psikolojik danışmanlık ve rehberlik hizmetleri yapar, öğrencilerin kişisel ve ailevi sorunlarını çözümlenmeye çalışır.

Hizmet alanına giren konularda araştırma ve uygulamalar yapar, yaptırır ve gerekli gördüklerini yayınlar.

Hizmet veren meslek elemanlarının yetişme ve gelişmelerini sağlamak için hizmet içi eğitim programları düzenler.

Personel ve öğrencilere yönelik geziler düzenler ve onların sosyal ihtiyaçlarını karşılar.

Görev alanı içerisine giren konularla ilgili üniversitemiz öğrencileri ile ilgili satın alma iş ve işlemlerini yürütür.

Üniversitemizde engellilere yönelik fiziki düzenlemelerin (rampalar, engelli tuvaletleri, asansörler, engelli otoparkları gibi) yapılması için ilgili birimlerle koordinasyonu sağlar.

Bütün bu hizmetlerin görülmesi için gerekli olan öğrenci kantin ve kafeteryaları, okuma salonları ile toplantı, sinema ve tiyatro salonları, spor salon ve sahaları, kamp yerleri sağlar, bu ve benzeri diğer tesisleri kurar, kiralar, işletir veya işlettirir. Bu amaca yönelik olarak üniversitenin diğer birimleri ve üniversite dışındaki kuruluşlarla işbirliği içinde çalışır, döner sermaye işletmeleri kurar.

### 1.3 Hedeflerimiz

Öğrenci kulüplerini aktif hale getirerek, Üniversitemiz adına düzenlenecek faaliyetlerde etkin olarak yer almasını sağlamak.

Üniversitemiz bünyesinde spor etkinlikleri düzenlemek ve Sportif faaliyetleri desteklemek.

Üniversitemiz bünyesinde müzik grupları oluşturmak, Konserler düzenlemek, tiyatro gösterimi organize etmek, Sinema gösterimleri düzenlemek, Konferanslar ve paneller düzenlemek, Geziler düzenlemek.

Özürü öğrencileri belirleyip öğrenimlerini kolaylaştırıcı çalışmalar yapmak.

Mediko-Sosyal ünitesinin öğrenci, akademik ve idari personele daha iyi, daha kapsamlı sağlık hizmeti sunmasını sağlamak.

Kantin, yemekhane ve kafeteryalarda kalite ve hizmet standartlarını yükseltmek.

### 1.4. Paydaş Analizi

Paydaş analizinin amacı paydaş olarak görülen Bartın Üniversitesi akademik ve idari personelimiz ile öğrencilerin üretilen ürün ve hizmetleri kullanılmasının ne düzeyde olduğu, etkilenme şekli ve durumunu değerlendirmektir.

Bu kapsamda, Başkanlığımızca faaliyetlerimizden olumlu-olumsuz, doğrudan-dolaylı etkilenecek paydaşlarımız akademik ve idari personelimiz ile öğrencilerimiz olup, paydaş analizi sayesinde onlarla etkili bir iletişim kurarak beklentilerinin tespit edilmesi, tarafımızca faaliyetlerinin etkin bir şekilde gerçekleştirilmesine engel oluşturabilecek unsurların saptanması ve bunların giderilmesi için stratejiler oluşturulması amaçlanmıştır. Ayrıca öğrenci ve personelin görüş, öneri ve beklentileri, Üniversite içi birimler, Üniversite dışı kurumlarla toplantılar yapılarak kararların alınması hedeflenmektedir.

Önceliklendirilen paydaşlar detaylı ve kapsamlı olarak değerlendirilmiştir. Paydaş analizi kapsamında Üniversitemizin sunduğu ürün ve hizmetlerle paydaşlar ilişkilendirilmiştir. Paydaşların hangi ürün ve hizmetlerle ilgili oldukları ve beklentileri ile nasıl etkilendikleri ayrıntılı bir şekilde değerlendirilerek paydaş- ürün/ hizmet matrisi tabloda gösterilmiştir.

**Tablo 1.** Paydaş Önceliklendirme Tablosu

Paydaş Adı	İç Paydaş/ Dış Paydaş	Önem Derecesi	Etki Derecesi	Önceliği
Akademik Personel	İç Paydaş	5	5	1
İdari Personel	İç Paydaş	5	5	1
Ulusal ve Uluslararası Üniversiteler	Dış Paydaş	5	5	1
Bartın Üniversitesi Öğrencileri	İç Paydaş	5	5	1
YÖK Başkanlığı	Dış Paydaş	5	5	1
Sayıştay	Dış Paydaş	5	5	1
Hazine ve Maliye Bakanlığı	Dış Paydaş	5	5	1
Bartın Valiliği (Bartın Gençlik ve Spor İl Müdürlüğü, Bartın İl Sağlık Müdürlüğü, Bartın Kredi ve Yurtlar Kurumu, Bartın Sosyal Güvenlik Kurumu, Bartın Çalışma ve İş kurumu, Bartın İl Tarım Ve Orman Müdürlüğü, Bartın Valiliği Basın ve Halkla İlişkiler Müdürlüğü)	Dış Paydaş	4	5	1
Bartın Belediye Başkanlığı	Dış Paydaş	4	5	1
Sanayi Kuruluşları	Dış Paydaş	2	2	4
Ticari Kuruluşlar	Dış Paydaş	2	2	4
Diğer İl Valilikleri	Dış Paydaş	2	2	3
Bartın Üniversitesi Tedarikçileri	Dış Paydaş	5	5	1
Bartın İl Özel İdaresi Genel Sekreterliği	Dış Paydaş	2	3	2
Bartın'daki İl ve İlçe Milli Eğitim Müdürlükleri	Dış Paydaş	2	3	2
Bartın İlinde Bulunan Liseler	Dış Paydaş	1	2	4
Bartın İlçe Kaymakamlıkları	Dış Paydaş	1	2	3
Bartın İlçe Belediye Başkanlıkları	Dış Paydaş	1	2	3
Dernekler	Dış Paydaş	1	1	4
Vakıflar	Dış Paydaş	1	1	4
Sendikalar	Dış Paydaş	1	3	3
Bankalar	Dış Paydaş	2	3	2
Hastaneler	Dış Paydaş	2	3	3



Tablo 2. Paydaş Ürün/Hizmet Matrisi

PAYDAŞLAR	ÜRÜN/HİZMETLER	EĞİTİM ÖĞRETİM												ARAŞTIRMA GELİŞTİRME				GİRİŞİMCİLİK				TOPLUMSAL KATKI						
		Ön Lisans Eğitimi	Lisans Eğitimi	Lisansüstü Programlar	Lisans ve Lisansüstü Düzeyinde Uzakta Öğretim Programları (BLUZEM)	Süreklili Eğitim Programları (BÜNSEM)	Sertifika Eğitimleri: Pedagojik Formasyon Sertifika Programı	Yabancı Dil Hazırlık Programı	Ulusal ve Uluslararası Öğrenci/Öğretim Elemanı Değişim Programları Hizmeti	Çift Ana dal /Yan dal Programları	Basılı Kitap, Dergi ve Kurumsal Akademik Arşiv	E-Kitap, E-Dergi	BAP Projeleri (Katılnımlı, Kapsamlı, Lisansüstü vb.)	TÜBİTAK, Kalkınma Bakanlığı, AB vb. Projeleri	Patent /Faydalı Model	Araştırma ve Uygulama Merkezlerinde Yapılan Çalışmalar	Girişimcilik Eğitimleri ve Sertifika Programları	Girişimcilik Yüksek Lisans Programları	Üniversite-Özel Sektör İşbirliği (Proje Danışmanlıkları)	Üniversite-Kamu-Özel Sektör Ortak Proje Yatırımları	Gayri Saflı Millî Hasılaya Katma Değer Üretmek	Sosyal Sorumluluk Projeleri Geliştirip, Sorunların Çözümüne Katkıda Bulunmak	Lokasyon- Sempozum- Yaza Yaşamalı	Toplumun Ekonomik Sosyal ve Kültürel Düzeyinin Yükselmesine Katkıda Bulunmak İçin Bilimsel Etkinlikler Düzenlemek	Yöresel ve Bölgesel Kalkınmaya Destek Olmak			
Akademik Personel										2												2	2	2			2	
İdari Personel										2													2	2	2			2
Ulusal ve Uluslararası Üniversiteler										2													2	2	2			2
Bartın Üniversitesi Öğrencileri										2													2	2	2			2
YÖK Başkanlığı										2													2	2	2			2
Sayıştay																							2	2	2			2
Hazine ve Maliye Bakanlığı																							2	2	2			2



### 1.5. İnsan Kaynakları Yetkinlik Analizi

Sağlık, Kültür ve Spor Daire Başkanlığında 1 Daire Başkanı, 1 Enstitü Sekreteri, 2 Şube Müdürü, 2 Şef, 3 Bilgisayar İşletmeni, 1 Memur, 1 Büro Personeli, 1 Tabip, 1 Diş Tabibi, 1 Psikolog, 1 Diyetisyen, 1 Hemşire, 1 Tekniker ve 1 Destek Personeli çalışmaktadır.

**Tablo 3. Personel Durumu (Çalıştıkları Pozisyonlara Göre)**

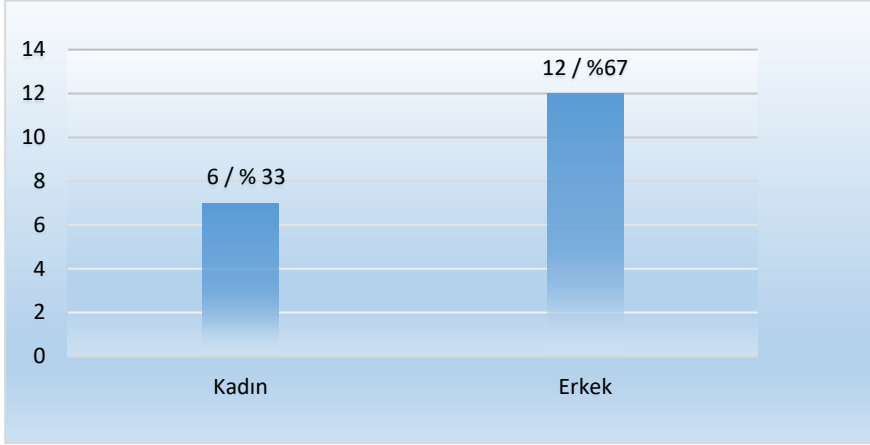
S.N	Pozisyonu	Kişi Sayısı
1	Daire Başkanı	1
2	Enstitü Sekreteri	1
3	Şube Müdürü	2
4	Şef	2
5	Bilgisayar İşletmeni	3
5	Memur	1
6	Büro Personeli	1
8	Tabip	1
9	Diş Tabibi	1
10	Psikolog	1
11	Diyetisyen	1
12	Hemşire	1
13	Tekniker	1
14	Destek Personeli	1
	<b>TOPLAM</b>	<b>18</b>

**Not:** Tekniker Yaşar BAYRAKTAR'ın kadrosu ise Yapı İşleri ve Teknik Daire Başkanlığındadır.

**Tablo 4. Personelin Cinsiyet Oranları Tablosu**

Eğitim Durumu/Mezuniyet	Personel Sayısı	Oran
Kadın	6 Personel	% 33
Erkek	12 Personel	% 67
<b>TOPLAM</b>	<b>18 Personel</b>	<b>%100</b>

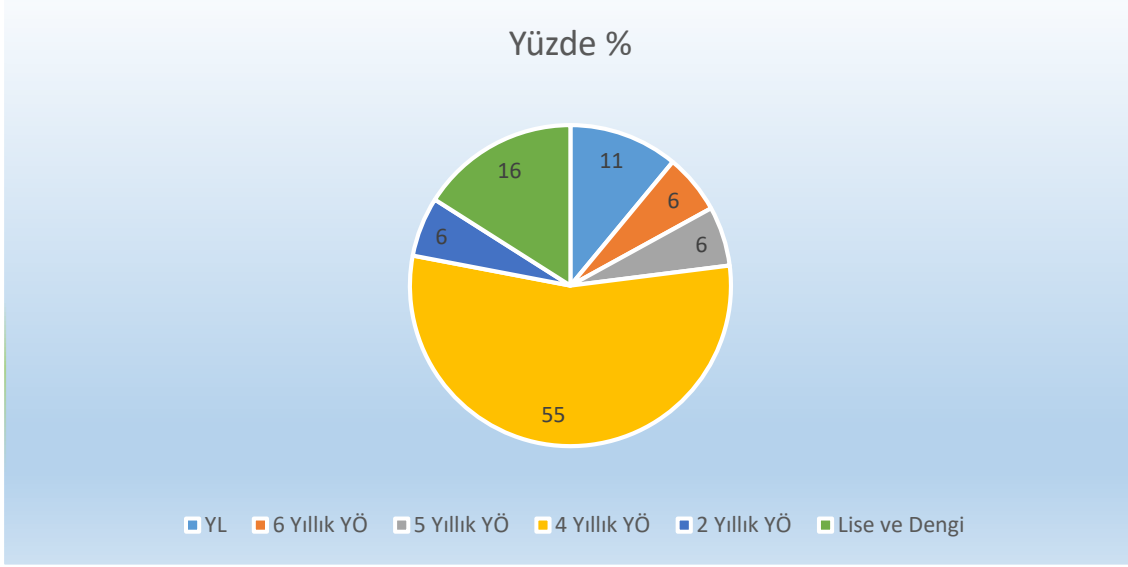
**Grafik 1: Personelin Cinsiyet Oranları Grafiği**



**Tablo 5. Çalışan Personelin Eğitim Durumu Yüzde Oranları**

Eğitim Durumu/Mezuniyet	Personel Sayısı	Oran
Yüksek Lisans	2 Personel	% 11
6 Yıllık Yüksek Öğrenim	1 Personel	% 6
5 Yıllık Yüksek Öğrenim	1 Personel	% 6
4 Yıllık Yüksek Öğrenim	10 Personel	% 55
2 Yıllık Yüksek Öğrenim	1 Personel	% 6
Lise ve Dengi	3 Personel	% 16
<b>TOPLAM</b>	<b>18 Personel</b>	<b>%100</b>

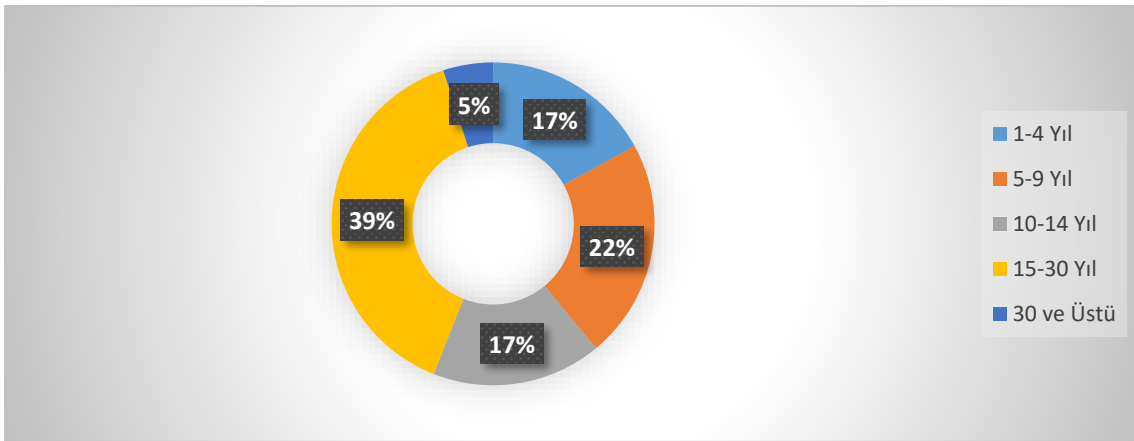
**Grafik 2: Personelin Eğitim Durumları Grafiği**



**Tablo 6.** Personel Hizmet Süreleri

	1-4 Yıl	5-9 Yıl	10-14 Yıl	15-30 Yıl	30 ve üstü
<b>Kişi Sayısı (18)</b>	3	4	3	7	1
<b>Yüzde</b>	% 17	% 22	% 17	% 39	% 5

**Grafik 3: Personelin Hizmet Süreleri Grafiği**



Yapı İşleri ve Teknik Daire Başkanlığında 6 adet **geçici işçi (kalfifercı)** çalıştırılmakta, işe alım süreci ve maaş ödemeleri Başkanlığımız tarafından gerçekleştirilmektedir.

**Tablo 7. Dolu-Boş Kadro Durumu**

S NO	KADRO UNVANI	DOLU KADRO	BOŞ KADRO	TOPLAM
1	Daire Başkanı	1	-	1
2	Şube Müdürü	3	-	3
3	Şef	2	-	3
4	Bilgisayar İşletmeni	4	2	6
5	Gıda Mühendisi	-	1	1
6	Büro Personeli	1	-	1
7	Tabip	1	2	3
8	Diş Tabibi	1	-	1
9	Diyetisyen	1	-	1
10	Psikolog	1	-	1
11	Hemşire	1	1	2
12	Aşçı	-	3	3
	<b>TOPLAM</b>	<b>16</b>	<b>9</b>	<b>26</b>

Üniversitemiz Sağlık, Kültür ve Spor Daire Başkanlığı sorumluluğunda ve Akademik danışman önderliğinde kurulan **59 adet** öğrenci kulübü bulunmaktadır.

**Tablo 8. Öğrenci Kulüpleri Tablosu**

Sıra No	Kulüp Adı	Üye Sayısı
1	Arduino Tasarım Kulübü	20
2	Bilge74 Kulübü	20
3	Bilgi ve Değerler Kulübü	35
4	Bilim ve Teknoloji Kulübü	17
5	Bilimsel Araştırma Kulübü	50
6	Bisiklet Kulübü	48
7	Blok Zinciri Kulübü	20
8	Çeviri Kulübü	68
9	Çevre Kulübü	20
10	Doğa ve Hayvan Kulübü	20
11	Edebiyat Kulübü	75
12	Elektrik Elektronik Kulübü	43
13	Elektronik Sporlar ve Oyun Geliştirme Kulübü	48
14	Erasmus Değişim Kulübü	20
15	Felsefe Kulübü	150
16	Fen Kulübü	44
17	Fotoğrafçılık Kulübü	75

18	Geleneksel Okçuluk Kulübü	20
19	Genç Kalite Kulübü	20
20	Girişimcilik Kulübü	12
21	Görsel Sanatlar Kulübü	155
22	Havacılık ve Uzay Kulübü	42
23	İktisadi Düşünce Kulübü	43
24	İletişim Kulübü	20
25	İngilizce Kulübü	20
26	İnsani Değer ve Medeniyetler Kulübü	68
27	İşletme Kulübü	61
28	Kalem Kulübü	20
29	Kızılay Kulübü	42
30	Kültür Kulübü	20
31	LÖSEV Fayda Kulübü	39
32	Matematik Kulübü	47
33	Müzik Kulübü	46
34	Ormancılık Kulübü	24
35	Psikoloji Kulübü	120
36	Rehberlik ve Psikolojik Danışmanlık Kulübü	187
37	Sağlık Kulübü	153
38	Sağlıklı Adımlar Kulübü	25
39	Sanat Tarihi Kulübü	39
40	Satranç Kulübü	20
41	Seyahat ve Turizm Kulübü	16
42	Siber Güvenlik ve Akıllı Sistemler Kulübü	126
43	Siber Güvenlik Kulübü	92
44	Sinema Kulübü	155
45	Siyasi Analiz ve Politik Düşünce Kulübü	20
46	Sosyal Yardımlaşma ve Dayanışma Kulübü	20
47	Sosyoloji Kulübü	26
48	Spor Kulübü	20
49	Tarih Kulübü	43
50	Temel Eğitim Kulübü	75
51	Tiyatro Kulübü	20
52	Türk Dünyası Araştırmaları Kulübü	50
53	Türk-İslam Medeniyeti Araştırmaları Kulübü	20
54	Uluslararası Öğrenci Kulübü	20

55	Uluslararası Ticaret ve Lojistik Kulübü	76
56	Yabancı Diller Kulübü	20
57	Yapım ve Araştırma Kulübü	117
58	Yeşilay Kulübü	20
59	Yönetim ve Bilişim Sistemleri Kulübü	166
<b>TOPLAM</b>		<b>3203</b>

### 1.6. Teknoloji ve Fiziksel Kaynak Analizi

Başkanlığımız, ilgili kanun ve yönetmeliklerle verilen görev, yetki ve sorumlulukları kapsamında hizmet vermektedir. Bu amaçla, üniversitemiz kampüsünün çeşitli yerlerinde fiziki alan ve mekânları mevcuttur. Söz konusu mekânlar; öğrenci kulüplerine ait çalışma ofisleri, sosyal alanlar, spor alanları, yemekhaneler, konferans salonu ve tüm bu birimlerde yürütülen hizmetlerin sevk ve idaresinin yapıldığı idari bürolardan oluşmaktadır. Söz konusu alanların sayı ve kapasiteleri aşağıdaki tablolarda gösterilmiştir.

**Tablo 9.** Toplantı, Konferans Salonları, Çalışma Alanları ve Kapasiteleri

Salon Adı	Alan (m <sup>2</sup> )	Kapasite
Çalışma Odası Öğrenci Konsey Odası	19,25	10
Çalışma Odası Öğrenci Kulüpler Ortak Alanı	19,25	10
Çalışma Odası Müzik Topluluğu Odası	30,25	10
Çalışma Odası	19,25	10
Çalışma Odası	19,25	10
Kulis Misafirler için	10,75	10
Kulis Misafirler için	13,90	10
Kulis Misafirler için	14,21	10
Konferans Salonu (Ağdacı Yerleşkesi)	261,00	210
Konferans Salonu (Kutlubey Yerleşkesi Kütüphane Binası)	-	230
Konferans Salonu (Kutlubey Yerleşkesi İİBF Binası)	-	550



**Tablo 10.** Spor Alanları ve Kapasiteleri

S/N	Yerleşke	Alan Adı	Alan (m <sup>2</sup> )	Kapasite
1	Ağdacı Yerleşkesi	Kapalı Spor Tesisi	1.216,00	252
2	Ağdacı Yerleşkesi	Açık Spor Tesisi	6.372,00	338
3	Kutlubey Yerleşkesi	Fitness Salonu	77,00	30
		<b>TOPLAM</b>	<b>7.665,00</b>	<b>620,00</b>

**Tablo 11.** İdari Personel Hizmet Alanları ve Kapasiteleri

Hizmet Alanı	Adet	Alan (m <sup>2</sup> )	Kapasite
İdari Personel Hizmet Alanı	6	121.8	15
MEDİKO Personel Hizmet Alanı	7	98.3	5
Depo	1	3,12	-
Depo (Temizlik Malzemeleri) (Mediko)	1	1.3	-
Depo (Tıbbi Malzemeleri) (Mediko)	1	5.8	-

**Tablo 12.** Yemekhane, Mutfak Alanı ve Kapasiteleri

S/N	Yerleşke	Alan Adı	Alan (m <sup>2</sup> )	Kapasite
1	Ağdacı Yerleşkesi	Öğrenci Yemekhanesi	380,25	312
2	Ağdacı Yerleşkesi	İdari Personel Yemekhanesi	114,50	90
3	Ağdacı Yerleşkesi	Akademik ve İdari Personel Yemekhanesi (Lokal)	161,50	100
4	Kutlubey Yerleşkesi	Akademik ve İdari Personel Yemekhanesi	836,80	350
5	Kutlubey Yerleşkesi	Öğrenci Yemekhanesi	1952,40	800
6	Kurucaşile Yerleşkesi	MYO Öğrenci ve Personel Yemekhanesi	69,00	48
7	Ulus Yerleşkesi	MYO Öğrenci ve Personel Yemekhanesi	73,21	60
8	Ağdacı Yerleşkesi	Mutfak	294,80	42
9	Kutlubey Yerleşkesi	Mutfak		45
		<b>TOPLAM</b>	<b>3.882,46</b>	<b>-</b>

**Tablo 13.** Kantin/Fotokopi Çekim Odası/Öğrenci Yaşam Merkezi Alanı ve Kapasiteleri

S/N	Yerleşke	Alan Adı	Alan (m <sup>2</sup> )	Kapasite
1	Ağdacı Yerleşkesi	Orman Fakültesi Binası Kantini	263,00	150
2	Ağdacı Yerleşkesi	Sağlık Bilimleri Binası Kantini	208,10	112
3	Ağdacı Yerleşkesi	M.Y.O. - S.H.M.Y.O. Binası Kantini	171,40	80
4	Kutlubey Yerleşkesi	Sayısal Derslik Binası Kantini	250,06	112
5	Kutlubey Yerleşkesi	Sözel Derslik Binası Kantini	554,55	200
6	Kutlubey Yerleşkesi	Eğitim/İİBF Binası Kafeteryası	320,55	100
7	Kutlubey Yerleşkesi	Yemekhane Binası Bodrum Kafeteryası	380,12	100
8	Kutlubey Yerleşkesi	Kütüphane Binası Kafeteryası	135,15	100
9	Kutlubey Yerleşkesi	Spor Bilimleri Binası	182,70	75
10	Kurucaşile Yerleşkesi	M.Y.O. Binası Kantini	102,00	50
11	Ulus Yerleşkesi	M.Y.O. Binası Kantin ve Çay Ocağı	90,00	40
		<b>TOPLAM</b>	<b>2657,63</b>	<b>1057,00</b>

**Tablo 14.** Fotokopi çekim Odaları ve Kapasiteleri

S/N	Yerleşke	Alan Adı	Alan (m <sup>2</sup> )	Kapasite
1	Ağdacı Yerleşkesi	Fotokopi Çekim Odası	18,90	10
2	Kutlubey Yerleşkesi	Fotokopi Çekim Odası	29,29	10
		<b>TOPLAM</b>	<b>48,19</b>	<b>20,00</b>

**Tablo 15.** Yaşam Merkezindeki İşyerleri ve Kapasiteleri

S/N	Yerleşke	Alan Adı	Alan (m <sup>2</sup> )	Kapasite
1	Kutlubey Yerleşkesi	Yaşam Merkezi Market	356,00	35
2	Kutlubey Yerleşkesi	Yaşam Merkezi Bilet Satış Ofisleri	16,00	10
3	Kutlubey Yerleşkesi	Yaşam Merkezi Lokanta (Ev Yemekleri)	208,00	30
4	Kutlubey Yerleşkesi	Yaşam Merkezi Fotokopi Alanı	50,00	10
		<b>TOPLAM</b>	<b>630,00</b>	<b>85,00</b>

**Tablo 16.** Teknolojik Kaynaklar

Cinsi	2021
Masa Üstü Bilgisayar	24
Taşınabilir Bilgisayar	3
Tablet	10
<b>TOPLAM</b>	<b>37</b>

**Tablo 17.** Diğer Bilgi ve Teknolojik Kaynaklar

Cinsi	İdari Amaçlı (Adet)	Toplam
Projektörler Projeksiyon Cihazları	1	1
Lazer Yazıcılar	17	17
Çok Fonksiyonlu Yazıcılar	1	1
Barkod Yazıcılar	1	1
Usb Tarayıcılar	2	2
Sabit Telefonlar	-	-
IP Telefonlar	11	11
Santraller	1	1
Faks Cihazları	1	1
Audio Konferans Sistemleri	6	6
Mikrofonlar	12	12
Hoparlörler	26	26

## 1.7 GZFT Analizi

**Tablo 18.** Güçlü Yönler

Genç bir üniversite olmak
Öğrenci odaklı çalışılması
Kısmi zamanlı öğrenci çalıştırma imkânının bulunması
Uygun coğrafya şartlarında bulunmak
Ulaşım imkânlarına sahip olmak
Geçici işçi çalıştırma imkânı
Genç - dinamik akademik ve idari personele sahip olmak
Hantal bir yapının olmaması
Öğrenci toplulukları ile sivil toplum kuruluşları arasındaki işbirliğinin bulunması

**Tablo 19.** Zayıf Yönler

Tesis yetersizliği
Personel yetersizliği
Mali kaynak yetersizliği
Tecrübe yetersizliği
Kurumsallaşma eksikliği
Açık ve kapalı alan spor tesislerinin yetersizliği
Sosyal tesis yetersizliği
Konukevi veya konaklama tesisi bulunmaması
Bursların merkezileşmesi nedeniyle sosyal konumu destek gerektiren öğrenciye yeterli maddi imkân sağlanamaması

**Tablo 20.** Fırsatlar

Hızla büyüyen bir üniversite olmamız.
Kamuda değişim ihtiyacının zorunlu hale geliyor olması ve yeniden yapılanma çalışmalarına başlanmış olması
Genç nüfus ve buna bağlı olarak yükseköğretime olan talep
Barınma, Beslenme, Sosyal ve Spor Tesislerin artışına yönelik proje çalışmaları
Ankara – İstanbul ve çevre illere ulaşım kolaylığı
Tarihi konumu ve doğal güzelliği ile bir cazibe merkezi oluşu

**Tablo 21.** Tehditler

Genç bir üniversite olmamız dolayısı ile yetersiz tanıtım.
Genç bir üniversite olmanın verdiği gereksiz tereddütler.

## II. GELECEĞE BAKIŞ

### 2.1. Misyon

Öğrencilerimizin ve personelimizin beden ve ruh sağlıklarını korumak, topluma yararlı bireyler haline getirmek amacıyla; çağdaş yöntemlerle yeterli ve kaliteli düzeyde beslenme, barınma, sağlık, kültür, spor, psikolojik danışma ve rehberlik hizmetlerini çağın gereklerine uygun olarak modern mekânlarda sunmak, sosyal ihtiyaçlarını karşılamaktır.

### 2.2. Vizyon

Sürekli gelişmeyi ve daha iyi hizmeti esas alan, tüm yerleşkelerinde, beslenme, barınma, sağlık, kültür ve spor hizmetlerinin sunulduğu, sosyal, yaşamsal aktivitelerin hayata geçirildiği, tercih edilen, taleplere cevap verebilen, kaynaklarını verimli kullanan, bilgi ve teknoloji ile donatılmış kalite odaklı öncü bir Daire Başkanlığı olmaktadır.

### 2.3. Temel Değerler

Başkanlığımız;

Özverili olmayı,

Saygılı olmayı,

Sorumluluk bilincini,

Liyakati,

Akılcılığı,

Etik değerlere bağlılığı,

Etik değerlere bağlı olmayı,

İşbirliğine açık olmayı,

Çalışkanlığı,

Güvenilirliği,

Hakkaniyeti,

Şeffaflığı,

İdealist olmayı,

Adil olmayı,

Liderliği,

Dürüstlüğü,

Hoşgörüyü,

Sosyal sorumluluğu ve

Üniversitemizin tüm değerlerini kabul etmeyi ilke edinmiştir.

### III. STRATEJİ GELİŞTİRME, AMAÇ, HEDEF VE STRATEJİLERİN BELİRLENMESİ

#### 3.1. Amaçlar

Amaç 1. Öğrenci Merkezli Eğitimle Öğrenci Başarısını Arttırmak.

Amaç 3. Üniversite Genelinde Girişimci ve Yenilikçi Faaliyetleri Yaygınlaştırmak ve Kurumsallaştırmak.

Amaç 4. Bölgesel Kalkınmaya Yönelik Sosyal, Kültürel ve Bilimsel Faaliyetleri Arttırmak

Amaç 5. Katılımcı Yönetim ve Organizasyon Yapısı ile Kurum Kültürünü Geliştirmek.

#### 3.2. Hedefler

Hedef 1.4. Öğrencilere yönelik rehberlik ve danışmanlık hizmetleri geliştirilecektir.

Hedef 3.4. Öğrencilerin kişisel ve sosyal gelişimini sağlayacak etkinlikler arttırılacaktır.

Hedef 4.3. Üniversitenin sosyal ve kültürel faaliyetleri arttırılacaktır.

Hedef 5.2. İç paydaşların kurumsal aidiyet düzeyi arttırılacaktır.

Hedef 5.3. Paydaşların karar alma süreçlerine etkin katılımı sağlanacaktır.

Hedef 5.5. Kurum içinde kalite kültürü yaygınlaştırılacaktır.

### 3.3. Göstergeler

Tablo 22. Hedef Kartı 1

Amaç (A1)	Öğrenci Merkezli Eğitimle Öğrenci Başarısını Arttırmak							
Hedef (H1.4)	Öğrencilere yönelik rehberlik ve danışmanlık hizmetleri geliştirilecektir.							
Performans Göstergeleri	Hedefe Etkisi (%)	Plan Dönemi Başlangıç Değeri 2021	2022	2023	2024	Kümülatif	İzleme Sıklığı	Raporlama Sıklığı
* PG1.4.1. Psikolojik danışmanlık hizmetinden yararlanan öğrenci sayısı	100	5	0	150	200	350	6 Ay	1 Yıl

\* Bu performans göstergesi **yıllık olarak** hazırlanmıştır.

Tablo 23. Hedef Kartı 2

Amaç (A3)	Üniversite Genelinde Girişimci ve Yenilikçi Faaliyetleri Yaygınlaştırmak ve Kurumsallaştırmak							
Hedef (H3.4)	Öğrencilerin kişisel ve sosyal gelişimini sağlayacak etkinlikler arttırılacaktır.							
Performans Göstergeleri	Hedefe Etkisi (%)	Plan Dönemi Başlangıç Değeri 2021	2022	2023	2024	Kümülatif	İzleme Sıklığı	Raporlama Sıklığı
PG3.4.1. Öğrenci kulüplerinin sayısı	15	58	59	61	63	63	6 Ay	1 Yıl
PG3.4.2. Öğrenci kulüplerinin aktif üye sayısı	15	3.064	3.500	3.800	4.000	4.000	6 Ay	1 Yıl
* PG3.4.3. Öğrenci kulüplerinin yıllık faaliyet sayısı	30	96	100	120	130	350	6 Ay	1 Yıl
* PG3.4.4. Öğrenci kulüplerinin etkinliklerine yönelik mali destek tutarı	20	97.818	100.000	110.000	120.000	330.000	6 Ay	1 Yıl
* PG3.4.5. Öğrenci Konseyinin yıllık faaliyet sayısı	20	2	5	5	5	15	6 Ay	1 Yıl

\* Bu performans göstergesi **yıllık olarak** hazırlanmıştır.

Tablo 24. Hedef Kartı 3

Amaç (A4)	Bölgesel Kalkınmaya Yönelik Sosyal, Kültürel ve Bilimsel Faaliyetleri Arttırmak							
Hedef (H4.3)	Üniversitenin sosyal ve kültürel faaliyetleri arttırılacaktır.							
Performans Göstergeleri	Hedefe Etkisi (%)	Plan Dönemi Başlangıç Değeri 2021	2022	2023	2024	Kümülatif	İzleme Sıklığı	Raporlama Sıklığı
* PG4.3.1. Üniversitemiz yemekhane hizmetinden yararlanan öğrenci sayısı	20	191.069	400.000	410.000	420.000	1.230.000	6 Ay	1 Yıl
* PG4.3.2. Üniversitemiz yemekhane hizmetinden yararlanan personel sayısı	20	13.239	35.500	36.000	36.500	108.000	6 Ay	1 Yıl
* PG4.3.3. Teknik gezilere katılan öğrenci sayısı	20	302	500	625	750	1875	6 Ay	1 Yıl
* PG4.3.4. Birime ait açık ve kapalı spor salonlarından yararlanan öğrenci sayısı	20	-	200	300	400	900	6 Ay	1 Yıl
* PG4.3.5. Birime ait açık ve kapalı spor salonlarından yararlanan personel sayısı	20	-	50	70	90	210	6 Ay	1 Yıl

\* Bu performans göstergesi **yıllık olarak** hazırlanmıştır.



Tablo 25. Hedef Kartı 4

Amaç (A5)	Katılımcı Yönetim ve Organizasyon Yapısı ile Kurum Kültürünü Geliştirmek							
Hedef (H5.2)	İç paydaşların kurumsal aidiyet düzeyi arttırılacaktır.							
Performans Göstergeleri	Hedefe Etkisi (%)	Plan Dönemi Başlangıç Değeri 2021	2022	2023	2024	Kümülatif	İzleme Sıklığı	Raporlama Sıklığı
* PG5.2.1. Sağlık hizmetlerinden yararlanan öğrenci sayısı	20	88	1.500	2.000	2.500	6.000	6 Ay	1 Yıl
* PG5.2.2. Sağlık hizmetlerinden yararlanan personel ve yakını sayısı	20	174	180	200	220	600	6 Ay	1 Yıl
* PG 5.2.3. Birimlerde yapılan motivasyon artırıcı sosyal etkinlik sayısı	20	-	4	4	6	14	6 Ay	1 Yıl
PG5.2.4. Üniversitemizde yemek bursundan yararlanan öğrenci sayısı	20	150	175	180	185	185	6 Ay	1 Yıl
PG5.2.5. Üniversitemizde kısmi zamanlı olarak çalışan öğrenci sayısı	20	129	175	180	185	185	6 Ay	1 Yıl

\* Bu performans göstergesi yıllık olarak hazırlanmıştır.

Tablo 26. Hedef Kartı 5

Amaç (A5)	Katılımcı Yönetim ve Organizasyon Yapısı ile Kurum Kültürünü Geliştirmek							
Hedef (H5.3)	Paydaşların karar alma süreçlerine etkin katılımı sağlanacaktır.							
Performans Göstergeleri	Hedefe Etkisi (%)	Plan Dönemi Başlangıç Değeri 2021	2022	2023	2024	Kümülatif	İzleme Sıklığı	Raporlama Sıklığı
* G5.3.1. Birimlerde yapılan toplantı sayısı	20	29	30	32	35	97	6 Ay	1 Yıl
* PG5.3.2. Birimlerde yapılan toplantılara katılan akademik personel sayısı	20	22	25	27	30	82	6 Ay	1 Yıl
* PG5.3.3. Birimlerde yapılan toplantılara katılan idari personel sayısı	20	134	150	155	160	465	6 Ay	1 Yıl
* PG5.3.4. Birimlerde yapılan toplantılara katılan öğrenci sayısı	20	37	40	45	50	135	6 Ay	1 Yıl
* PG5.3.5. Birimin karar alma süreçlerine katılan dış paydaş sayısı	20	5	7	10	11	28	6 Ay	1 Yıl

\* Bu performans göstergesi **yıllık olarak** hazırlanmıştır.

Tablo 27. Hedef Kartı 6

Amaç (A5)	Katılımcı Yönetim ve Organizasyon Yapısı ile Kurum Kültürünü Geliştirmek							
Hedef (H5.4)	Üniversitenin ulusal ve uluslararası düzeyde tanınırlığı arttırılacaktır.							
Performans Göstergeleri	Hedefe Etkisi (%)	Plan Dönemi Başlangıç Değeri 2021	2022	2023	2024	Kümülatif	İzleme Sıklığı	Raporlama Sıklığı
PG5.4.1. Tanıtıcı etkinlik, broşür, katalog vs. sayısı	50	-	1	2	3	3	6 ay	1 yıl
* PG5.4.2. Birim web sayfasının ziyaret edilme sayısı	30	-	5.400	5.750	6.000	17.150	6 Ay	1 Yıl
* PG5.4.3. Birimle ilgili yer alan haber sayısı	20	-	2	3	4	9	6 Ay	1 Yıl

\* Bu performans göstergesi **yıllık olarak** hazırlanmıştır.

Tablo 28. Hedef Kartı 7

Amaç (A5)	Katılımcı Yönetim ve Organizasyon Yapısı ile Kurum Kültürünü Geliştirmek							
Hedef (H5.5)	Kurum içinde kalite kültürü yaygınlaştırılacaktır.							
Performans Göstergeleri	Hedefe Etkisi (%)	Plan Dönemi Başlangıç Değeri 2021	2022	2023	2024	Kümülatif	İzleme Sıklığı	Raporlama Sıklığı
PG5.5.1. Belirlenmiş iş süreçleri sayısı	100	30	31	32	33	33	6 Ay	1 Yıl