



**T.C.
BARTIN ÜNİVERSİTESİ**

**2013 YILI
KURUMSAL MALİ DURUM
VE
BEKLENTİLER RAPORU**

Temmuz 2013-Bartın
Strateji Geliştirme Dairesi Başkanlığı

Yönetici Sunuşu



5018 sayılı Kamu Mali Yönetimi ve Kontrol Kanununun 30. maddesinde, genel yönetim kapsamındaki idarelerin ilk altı aylık bütçe uygulama sonuçları, ikinci altı aya ilişkin beklentiler ve hedefler ile faaliyetlerini Temmuz ayı içerisinde kamuoyuna açıklayacakları hükme bağlanmıştır.

Söz konusu düzenlemenin amacı, kamu hizmetlerinin yürütülmesinde ve bütçe uygulamalarında saydamlığın ve hesap verilebilirliğin artırılması ile kamuoyunun kamu idareleri üzerindeki genel denetim ve gözetim fonksiyonunun

gerçekleştirilmesidir.

Kamu mali yönetim sistemine, temel yöntem ve araçlarından biri olarak dahil edilmiş olan "Kurumsal Mali Durum ve Beklentiler Raporu"nda;

- Analitik bütçe sınıflandırması esas alınarak ayrıntılı bütçe gider gerçekleştirmeleri ve bütçe başlangıç ödeneklerine göre sapma gösterip göstermediği ile geçen yılın aynı dönemi ile yapılan karşılaştırmaya ilişkin değerlendirmelere,

- Kamu hizmet kalitesinin yükseltilmesi, ilgili projelerin gerçekleştirilmesi, bütçe giderlerinde tasarruf ve etkinlik sağlanmasına yönelik faaliyetlerde gelinen aşama itibarıyla yapılan değerlendirmelere,

- Yürütülen önemli faaliyet ve yatırım projeleri varsa, bunlar için yapılan harcamalarla faaliyet ve projelerin gerçekleştirilme durumuna ilişkin bilgilere,

- Yıl sonu itibarıyla gider tahminine ve giderlerin gelişimini etkileyecek temel değişken ve hususlara ilişkin değerlendirmelere yer verilmektedir.

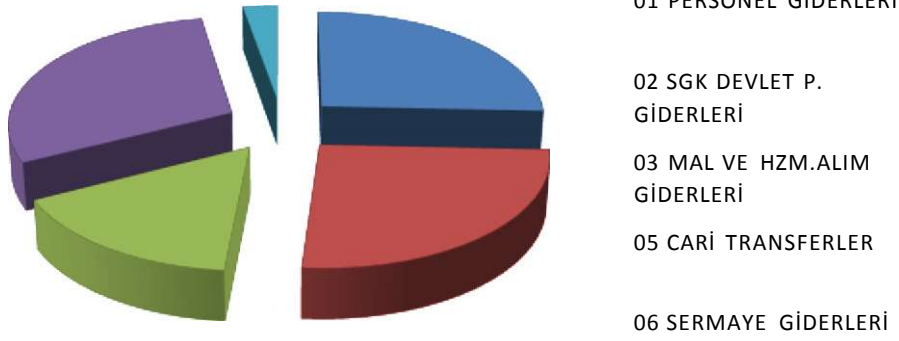
Bu çerçevede, şeffaflığın artırılması ve kamuoyu denetiminin sağlanabilmesi için Üniversitemizce, 2013 yılı bütçesinin ilk altı aylık dönemine ilişkin bütçe uygulamaları, ikinci altı aya ilişkin beklentiler ve hedefler ile faaliyetlerin yer aldığı "2013 Yılı Kurumsal Mali Durum ve Beklentiler Raporu" kamuoyunun bilgisine sunulur.

Saygılarımla.

Prof. Dr. Ramazan KAPLAN
Rektör

A.OCAK-HAZİRAN 2013 DÖNEMİ BÜTÇE UYGULAMA SONUÇLARI**1-Bütçe Giderleri**

Üniversitemizin Ocak - Haziran 2013 dönemi ilk altı aylık gider gerçekleştirmeleri incelendiğinde, Personel Giderleri harcamalarının tüm giderlere oranı % 60, Sosyal Güvenlik Kurumlarına Devlet Primi Giderlerinin % 9, Mal ve Hizmet Alımı Giderlerinin % 12, Cari Transferlerin % 3, Sermaye Giderlerinin %16, olduğu görülmektedir. 2012 Ocak-Haziran döneminde t 13.411.606 harcama gerçekleşmiş iken 2013 Ocak-Haziran döneminde % 39 oranında artış ile t 18.577.256 harcama gerçekleşmiştir.

**2013 GİDER GERÇEKLEŞMESİ**

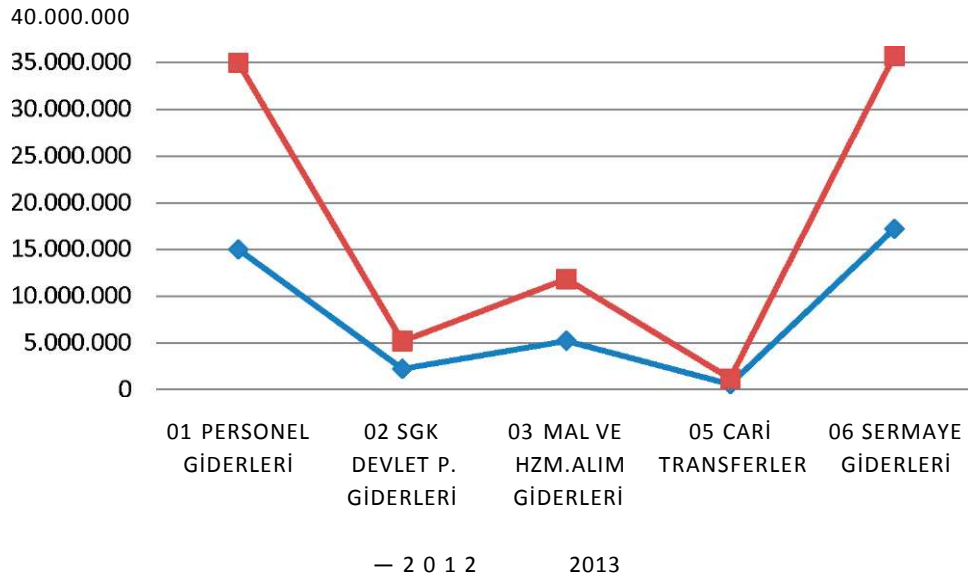
| GİDER KALEMİ | BAŞLANGIÇ ÖDENEKLERİ 2013 | OCAK-HAZİRAN GERÇEKLEŞME 2013 | İLK ALTI AYLIK GERÇEKLEŞME ORANI (%) |
|-------------------------------------|---------------------------|-------------------------------|--------------------------------------|
| 01 PERSONEL GİDERLERİ | 19.985.000 | 11.170.041 | 56 |
| 02 SGK DEVLET P. GİDERLERİ | 2.950.000 | 1.639.647 | 56 |
| 03 MAL VE HZM.ALIM GİDERLERİ | 6.614.000 | 2.288.939 | 35 |
| 05 CARİ TRANSFERLER | 603.000 | 389.680 | 65 |
| 06 SERMAYE GİDERLERİ | 18.500.000 | 3.088.948 | 6 |
| TOPLAM | 48.652.000 | 18.577.256 | 38 |

2013 İLK ALTI AYLIK BÜTÇE UYGULAMA SONUÇLARI

2013 KURUMSAL MALİ DURUM VE BEKLENTİLER RAPORU

| GİDER KALEMİ | BAŞLANGIÇ ÖDENEKLERİ 2012 | BAŞLANGIÇ ÖDENEKLERİ 2013 | ARTIŞ ORANI % |
|------------------------------|---------------------------|---------------------------|---------------|
| 01 PERSONEL GİDERLERİ | 15.001.000 | 19.985.000 | 33 |
| 02 SGK DEVLET P. GİDERLERİ | 2.223.000 | 2.950.000 | 33 |
| 03 MAL VE HZM.ALIM GİDERLERİ | 5.218.000 | 6.614.000 | 27 |
| 05 CARİ TRANSFERLER | 574.000 | 603.000 | 5 |
| 06 SERMAYE GİDERLERİ | 17.200.000 | 18.500.000 | 8 |
| TOPLAM | 40.216.000 | 48.652.000 | 21 |

2012-2013 BAŞLANGIÇ ÖDENEKLERİ KARŞILAŞTIRMA

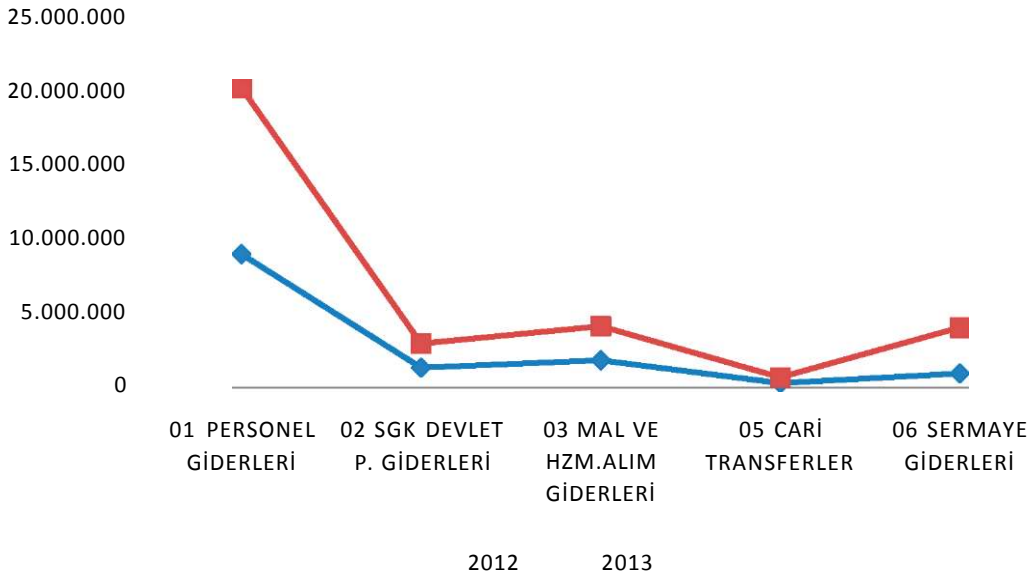


2012-2013 BAŞLANGIÇ ÖDENEKLERİ KARŞILAŞTIRMA

2013 KURUMSAL MALİ DURUM VE BEKLENTİLER RAPORU

| GİDER KALEMİ | OCAK-HAZİRAN GERÇEKLEŞME 2012 | OCAK-HAZİRAN GERÇEKLEŞME 2013 | ARTIŞ ORANI (%) |
|------------------------------|-------------------------------|-------------------------------|-----------------|
| 01 PERSONEL GİDERLERİ | 8.960.337 | 11.170.041 | 25 |
| 02 SGK DEVLET P. GİDERLERİ | 1.341.271 | 1.639.647 | 22 |
| 03 MAL VE HZM.ALIM GİDERLERİ | 1.841.277 | 2.288.939 | 24 |
| 05 CARİ TRANSFERLER | 316.286 | 389.680 | 23 |
| 06 SERMAYE GİDERLERİ | 952.435 | 3.088.948 | 224 |
| TOPLAM | 13.411.606 | 18.577.256 | 39 |

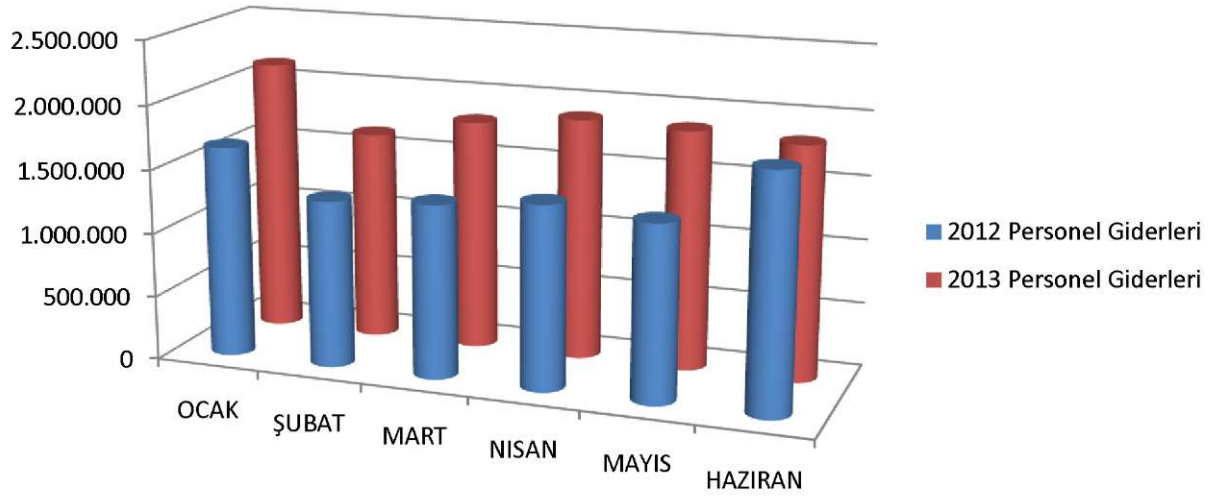
2012-2013 OCAK-HAZİRAN GERÇEKLEŞME



2012-2013 OCAK-HAZİRAN GERÇEKLEŞME KARŞILAŞTIRMA

a) 01-Personel Giderleri:

Üniversitemiz 2013 yılı bütçesine Personel Giderleri için t 19.985.000 ödenek tahsis edilmiştir. Yılın ilk altı aylık döneminde t 11.170.041 harcanmış olup, bu harcama personel giderleri başlangıç ödeneğinin % 56'lık kısmını oluşturmaktadır. 2013 yılı ilk altı aylık harcamaları 2012 yılının ilk altı aylık dönemine göre % 25 oranında artış göstermiştir.

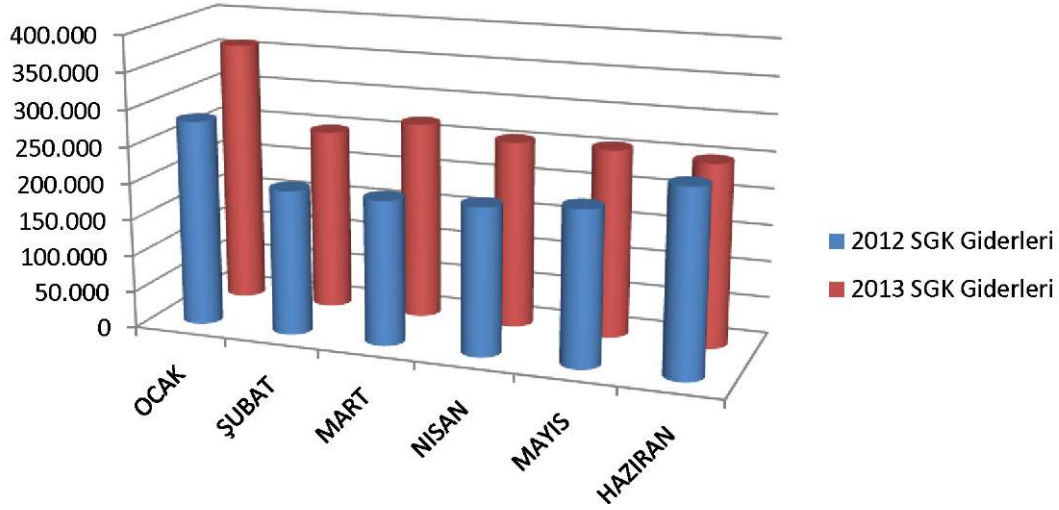


| | OCAK | ŞUBAT | MART | NISAN | MAYIS | HAZİRAN | TOPLAM |
|-------------|-----------|-----------|-----------|-----------|-----------|-----------|-------------------|
| 2012 | 1.654.679 | 1.306.279 | 1.356.057 | 1.434.169 | 1.373.263 | 1.835.889 | 8.960.337 |
| 2013 | 2.144.725 | 1.641.980 | 1.803.400 | 1.887.461 | 1.865.362 | 1.827.113 | 11.170.041 |

2012-2013 PERSONEL GİDERLERİ OCAK-HAZİRAN GERÇEKLEŞME

b) 02-Sosyal Güvenlik Kurumlarına Devlet Primi Giderleri:

Üniversitemiz bütçesine 2013 yılı bütçesi ile Sosyal Güvenlik Kurumlarına Devlet Primi Giderleri için t 2.950.000 ödenek tahsis edilmiştir. Yılın ilk altı aylık döneminde t 1.639.647 harcanmış olup, bu harcama toplam Sosyal Güvenlik Kurumlarına Devlet Primi Giderleri ödeneğinin % 56'sını oluşturmaktadır. 2013 yılı ilk altı aylık harcamaları 2012 yılının ilk altı aylık dönemine göre % 22 oranında artış göstermiştir.

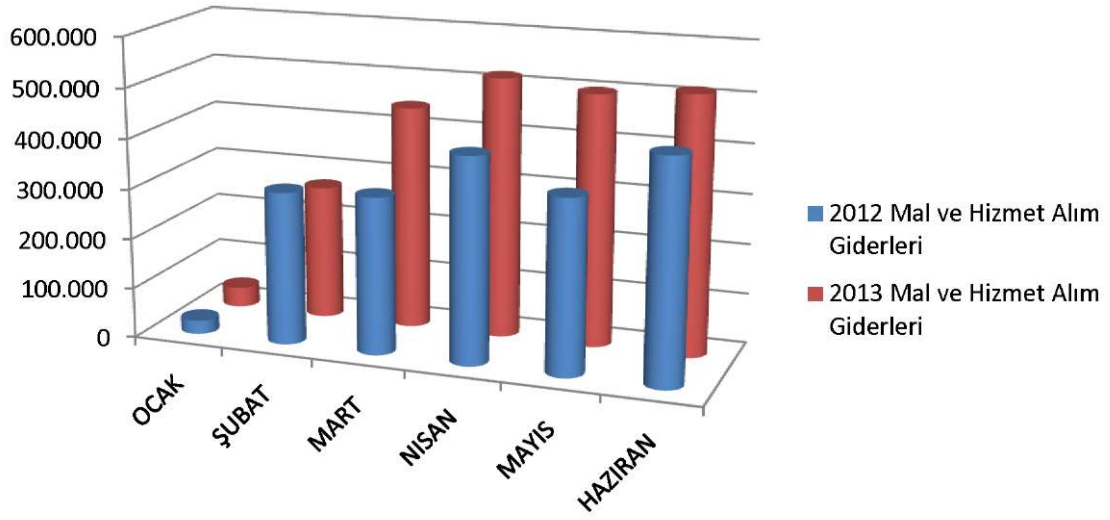


| | OCAK | ŞUBAT | MART | NISAN | MAYIS | HAZİRAN | TOPLAM |
|-------------|---------|---------|---------|---------|---------|---------|------------------|
| 2012 | 281.566 | 198.344 | 197.450 | 200.996 | 211.125 | 251.790 | 1.341.271 |
| 2013 | 360.569 | 248.209 | 269.630 | 255.604 | 256.101 | 249.533 | 1.639.647 |

2012-2013 SGK DEVLET PRM. GİDERLERİ OCAK-HAZİRAN GERÇEKLEŞME

c) 03-Mal ve Hizmet Alım Giderleri:

Üniversitemiz bütçesine 2013 yılı bütçesi ile Mal ve Hizmet Alımı Giderleri için t 6.614.000 ödenek tahsis edilmiştir. Yılın ilk altı aylık döneminde t 2.288.939 harcanmış olup, bu harcama toplam Mal ve Hizmet Alımı Giderleri ödeneğinin % 35'ini oluşturmaktadır. 2013 yılı ilk altı aylık harcamaları 2012 yılının ilk altı aylık dönemine göre % 24 oranında artış göstermiştir.

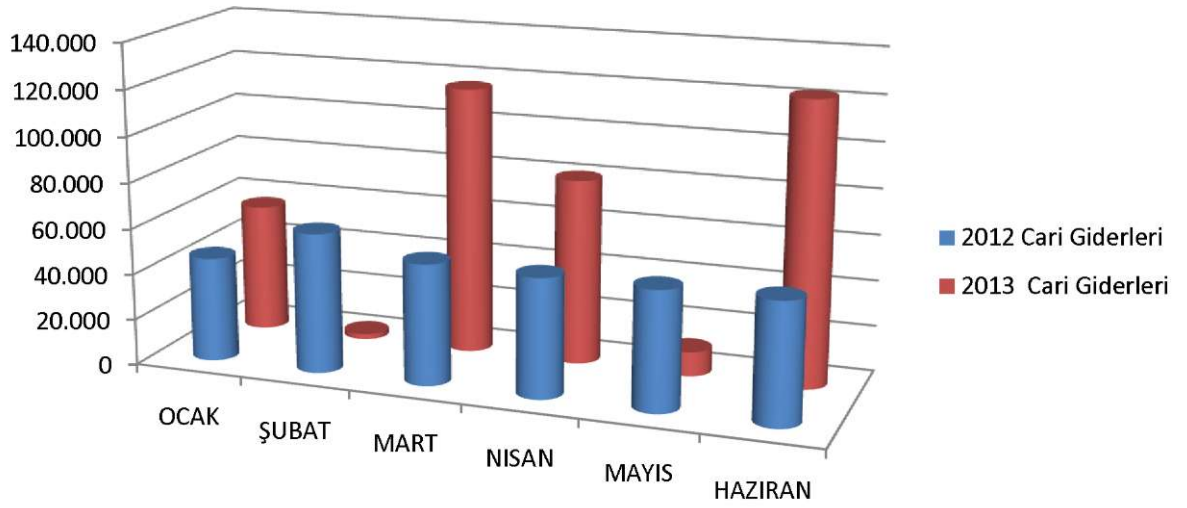


| | OCAK | ŞUBAT | MART | NISAN | MAYIS | HAZİRAN | TOPLAM |
|-------------|--------|---------|---------|---------|---------|---------|------------------|
| 2012 | 27.083 | 305.222 | 312.675 | 408.917 | 346.599 | 440.780 | 1.841.277 |
| 2013 | 39.789 | 269.091 | 446.165 | 518.704 | 500.651 | 514.537 | 2.288.939 |

2012-2013 MAL VE HİZMET ALIM GİDERLERİ OCAK-HAZİRAN GERÇEKLEŞME

d) 05-Cari Transferler:

Üniversitemiz bütçesine 2013 yılı bütçesi ile Cari Transferler için t 603.000 ödenek tahsis edilmiş olup, yılın ilk altı aylık döneminde t 389.680 harcanmış olup, bu harcama toplam Cari Transferler ödeneğinin % 65'ini oluşturmaktadır. 2013 yılı ilk altı aylık harcamaları 2012 yılının ilk altı aylık dönemine göre % 23 oranında artış göstermiştir.

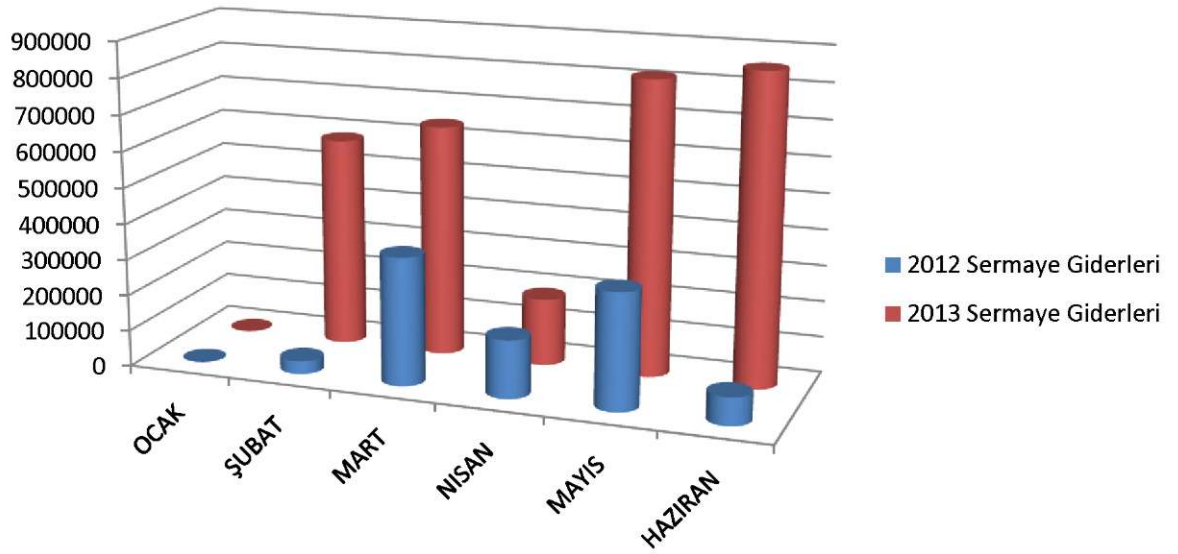


| | OCAK | ŞUBAT | MART | NISAN | MAYIS | HAZİRAN | TOPLAM |
|-------------|--------|--------|---------|--------|--------|---------|----------------|
| 2012 | 45.567 | 61.087 | 52.793 | 51.973 | 52.091 | 52.775 | 316.286 |
| 2013 | 56.300 | 2.281 | 116.720 | 80.873 | 10.651 | 122.855 | 389.680 |

2012-2013 CARİ TRANSFERLER OCAK-HAZİRAN GERÇEKLEŞME

e) 06-Sermaye Giderleri:

Üniversitemiz bütçesine 2013 yılı bütçesi ile Sermaye Giderleri için t 18.500.000 ödenek tahsis edilmiştir. Yılın ilk altı aylık döneminde t 3.088,948 harcanmış olup, bu harcama toplam Sermaye Giderleri ödeneğinin % 17'sini oluşturmaktadır. 2013 yılı ilk altı aylık harcamaları 2012 yılının ilk altı aylık dönemine göre % 224 oranında artış göstermiştir.

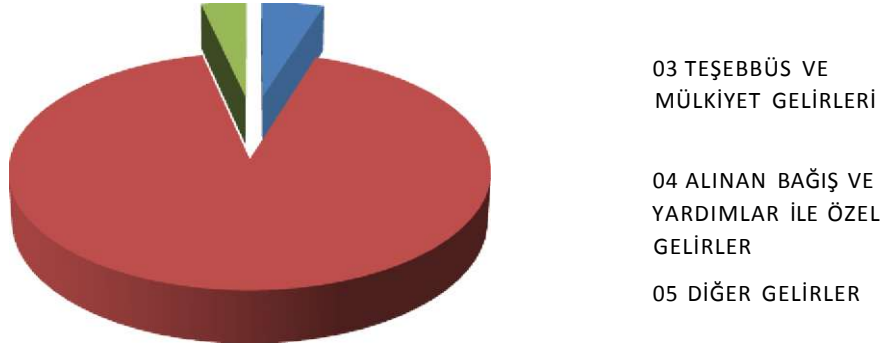


| | OCAK | ŞUBAT | MART | NISAN | MAYIS | HAZİRAN | TOPLAM |
|-------------|------|---------|---------|---------|---------|---------|------------------|
| 2012 | - | 36.231 | 355.437 | 161.140 | 322.392 | 77.234 | 952.435 |
| 2013 | 206 | 583.409 | 644.142 | 186.766 | 816.252 | 858.171 | 3.088.948 |

2012-2013 SERMAYE GİDERLERİ OCAK-HAZİRAN GERÇEKLEŞME

2-Bütçe Gelirleri

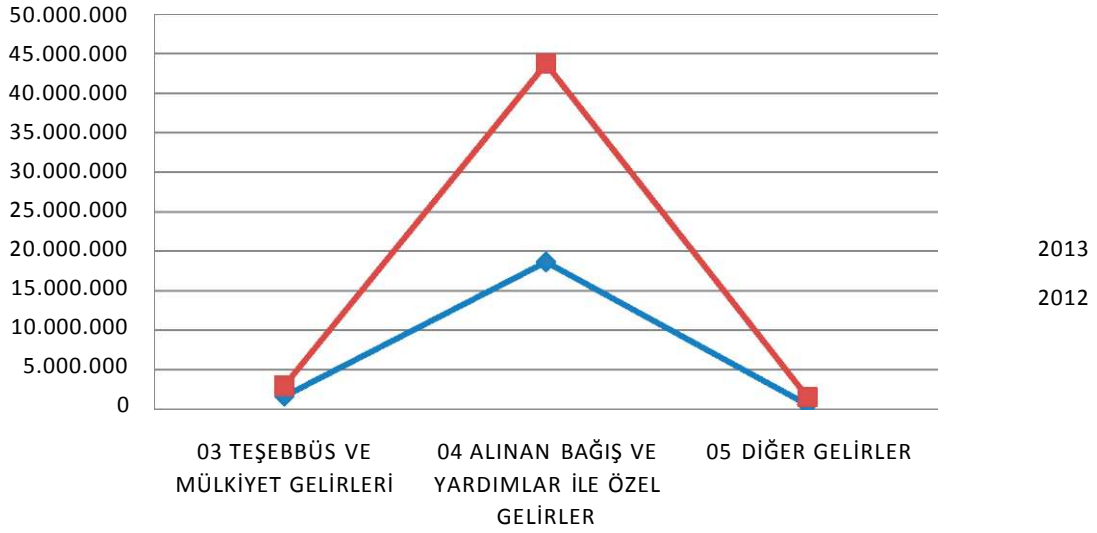
Üniversitemizin Ocak - Haziran 2013 dönemi ilk altı aylık gelir gerçekleştirmeleri incelendiğinde, Teşebbüs ve Mülkiyet Gelirleri tüm gelirlere oranı % 5, Alınan Bağış ve Yardımlar ile Özel Gelirler % 92, Diğer Gelirler % 3 olduğu görülmektedir. 2012 Ocak-Haziran döneminde t 20.808.505 gelir gerçekleşirken 2013 Ocak-Haziran döneminde ise % 32 oranında artış ile t 27.369.121 gelir gerçekleşmiştir.



2013 GELİR GERÇEKLEŞMESİ

| GELİR KALEMİ | OCAK-HAZİRAN GERÇEKLEŞME 2012 | OCAK-HAZİRAN GERÇEKLEŞME 2013 | ARTIŞ ORANI (%) |
|---|-------------------------------|-------------------------------|-----------------|
| 03 TEŞEBBÜS VE MÜLKİYET GELİRLERİ | 1.631.863 | 1.335.594 | -18 |
| 04 ALINAN B. VE YRD. İLE ÖZEL GELİRLER | 18.602.139 | 25.070.004 | 35 |
| 05 DİĞER GELİRLER | 574.502 | 963.523 | 68 |
| TOPLAM | 20.808.505 | 27.369.121 | 32 |

2012-2013 OCAK-HAZİRAN GELİR GERÇEKLEŞMESİ



2012-2013 OCAK-HAZİRAN GELİR GERÇEKLEŞMESİ

a) 03-Teşebbüs ve Mülkiyet Gelirleri:

Üniversitemiz 2013 yılı Ocak-Haziran döneminde gerçekleşen t 27.369.121 gelirin % 5'i Teşebbüs ve Mülkiyet Gelirinden oluşmaktadır. 2012 yılı Ocak-Haziran döneminde gerçekleşen rakam t 1.631.863 iken 2013 yılı Ocak-Haziran döneminde gerçekleşen rakam % 18 düşüş ile t 1.335.594 olmuştur.

b) 04-Alınan Bağış ve Yardımlar ile Özel Gelirler:

Üniversitemiz 2013 yılı Ocak-Haziran döneminde gerçekleşen t 27.369.121 gelirin % 92'si Alınan Bağış ve Yardımlar ile Özel Gelirlerden oluşmaktadır. 2012 yılı Ocak-Haziran döneminde gerçekleşen rakam t 18.602.139 iken 2013 yılı Ocak-Haziran döneminde gerçekleşen rakam % 35 artış ile t 25.070.004'e ulaşmıştır.

c) 05-Diğer Gelirler:

Üniversitemiz 2013 yılı Ocak-Haziran döneminde gerçekleşen t 27.369.121 gelirin % 3'ü Diğer Gelirlerden oluşmaktadır. 2012 yılı Ocak-Haziran döneminde gerçekleşen rakam t 574.502 iken 2013 yılı Ocak-Haziran döneminde gerçekleşen rakam % 68 artış ile t 963.523 olmuştur.

Projeler

1-Çeşitli Ünitelerin Etüt Projesi: 2013H030730 proje numaralı bu projeye 2013 yılı bütçesi ile t 100.000 ödenek tahsis edilmiş olup ilk altı aylık dönemde harcama gerçekleştirilmemiştir.

2-Kampus Altyapısı: 2009H030440 proje numaralı bu projeye 2013 yılı bütçesi ile t 2.500.000 ödenek tahsis edilmiş olup ilk altı aylık dönemde harcama gerçekleştirilmemiştir.

3-Derslik ve Merkezi Birimler: 2009H030450 proje numaralı bu projeye 2013 yılı bütçesi ile t 8.200.000 ödenek tahsis edilmiş olup ilk altı aylık dönemde t 2.522.230 harcanmıştır. Bu projenin ilk altı aylık gerçekleşmesi % 31'dir.

4-Lojman ve Sosyal Tesis: 2009H030460 proje numaralı bu projeye 2013 yılı bütçesi ile t 1.500.000 ödenek tahsis edilmiş olup ilk altı aylık dönemde harcama gerçekleştirilmemiştir.

5-Muhtelif İşler: 2013H030740 proje numaralı bu projeye 2013 yılı bütçesi ile t 2.500.000 ödenek tahsis edilmiş olup ilk altı aylık dönemde t 356.852 harcanmıştır. Bu projenin ilk altı aylık gerçekleşmesi %14'dür.

6-Açık ve Kapalı Spor Tesisleri: 2010H050060 proje numaralı bu projeye 2013 yılı bütçesi ile t 2.000.000 ödenek tahsis edilmiş olup ilk altı aylık dönemde harcama gerçekleştirilmemiştir.

7-Merkezi Araştırma Laboratuvarı: 2010K120590 proje numaralı bu projeye 2013 yılı bütçesi ile t 1.500.000 ödenek tahsis edilmiş olup ilk altı aylık dönemde t 200.364 harcanmıştır. Bu projenin ilk altı aylık gerçekleşmesi %13'dür. Merkezi araştırma laboratuvarı binası yapım işinin bir önceki yıldan kalan hak edişinin ödenebilmesi için Maliye Bakanlığının da onayı ile t 315.000 ödenek eklenmiştir.

B.OCAK-HAZİRAN 2013 DÖNEMİNDE YÜRÜTÜLEN FAALİYETLER

1. Merkezi Laboratuvar Binası Yapım İşi

Merkezi Laboratuvar Binası Yapım işi 14/04/2011 tarihinde ihale edilmiş olup işin geçici kabulü 01/03/2013 tarihinde yapılmıştır. Merkezi araştırma laboratuvarı 290,00 m²'si idari bina, 1.415,20 m²'si araştırma laboratuvar binası (2 adet) olmak üzere toplam 1.705.20 m²'lik alandan oluşmaktadır.



Merkezi Laboratuvar Binası Yapım İşi

2. Prefabrik Derslik Binası Yapım İşi

605 m² 'lik prefabrik derslik binası yapım işi 23.08.2012 tarihi ile ihale edilmiş olup söz konusu iş 11/03/2013 tarihinde feshedilmiştir. 07.05. 2013'de eksikleri yapılarak, iş tamamlanmıştır.



3. Merkezi Derslik ve Trafo Binaları Yapım İşi

Toplam 8.152 m²'lik alandan oluşan Merkezi Derslik ve Trafo Binaları Yapım İşi 22.03.2012 tarihinde ihale edilmiş olup iş bitim tarihi 20.08.2013'tür.



Merkezi Derslik ve Trafo Binaları Yapım İşi

4. Cami Yapım İşi

Üniversitemiz ile Fatih Sultan Mehmet Cami Derneği arasında yapılan protokolle Fatih Sultan Mehmet Cami Derneği tarafından 2.672 m²'lik cami yapımına başlanılmıştır. Ödenek, Diyanet İşleri Başkanlığı tarafından karşılanacaktır.



5. Merkezi Derslik, İdari Binalar ve Yemekhane Binaları Yapım İşi

Yeni kampüs alanımızda yapılacak olan toplam 37.303,97 m²'lik Merkezi Derslik, İdari Binalar ve Yemekhane Binaları Yapım İşi üniversitemiz ve TOKİ arasında yapılan protokolle TOKİ tarafından yapılacaktır.

Gerçekleşen Çeşitli Faaliyetler

- Üniversitemiz akademik birimlerine 2013 yılının ilk altı aylık döneminde 9 öğretim üyesi ile 26 öğretim elemanı olmak üzere toplam 35 adet akademik personelin açıktan veya naklen atanması yapılmıştır.
- Üniversitemizin idari birimlerine KPSS 2012/2 yerleştirmeleri ile yerleştirilen 5 adet personelden başvuruda bulunan 4 personelin ataması yapılmış olup, görevlerine başlatılmışlardır.
- İdari personelimize yönelik 18 Ocak 2013 tarihinde yapılan Ünvan Değişikliği Sınavı sonucunda başarılı olan 15 personelin ilgili birimlere atamaları yapılmıştır.

2013 KURUMSAL MALİ DURUM VE BEKLENTİLER RAPORU

- Üniversitemiz Orman Mühendisliği Bölümü son sınıf öğrencileri 20-24/05/2013 tarihleri arasında Amasya'daki ormanlarda arazi uygulama çalışmaları, Orman Endüstri Mühendisliği Bölümü son sınıf öğrencileri 22-23/05/2013 tarihleri arasında Düzce, Bursa ve bağlı ilçelerindeki mobilya üretimi ve keresteden imal edilen ürünleri üreten fabrikalarda teknik incelemelerde bulunmuşlardır. Peyzaj Mimarlığı Bölümü öğrencileri 25-27/04/2013 tarihleri arasında Bursa ve Yalova çevresinde bitki-fidan ve çiçek yetiştiren seralarda teknik gezi ve incelemelerde bulunmuşlardır.

| Sıra No | Veritabanı Adı |
|---------|-----------------------------------|
| 1 | Wiley Online Library |
| 2 | Classification Web Online |
| 3 | Emerald |
| 4 | Hiperkitap |
| 5 | Ebsco Discovery Service |
| 6 | Springerlink |
| 7 | ProQuest ABI/INFORM Complete |
| 8 | Sage Journals |
| 9 | Knovel |
| 10 | İktisat İşletme ve Finans Dergisi |
| 11 | Jstor |
| 12 | World e-Book Library |

2013 Yılında Abone Olunan Veritabanları

| | |
|---|-------------|
| Kullanıcı Sayısı | 64.645 Kişi |
| Ödünç Verilen Toplam Kitap Sayısı | 6.662 Adet |
| Ödünç Kitap Alan Öğrenci Sayısı | 5.819 Kişi |
| Ödünç Kitap Alan Akademik Personel Sayısı | 560 Kişi |
| Ödünç Kitap Alan İdari Personel Sayısı | 283 Kişi |
| İnternet Kullanıcı Sayısı | 25.382 Kişi |
| Çekilen Fotokopi Sayısı | 8.324 Sayfa |
| Satılan Ders Kitabı Sayısı | 122 Adet |
| Ders Kitabı Satışı Geliri | 1.516,60 TL |
| Ödünç Kitap Geciktirme Bedeli | 4.449,50 TL |

Üniversitemiz Kütüphanesine Ait Çeşitli İstatistikler

| Proje Adı | Ar-Ge | |
|---------------------|----------------------|--------------|
| | Alınan Destek Tutarı | Proje Sayısı |
| TÜBİTAK | 520.435 | 3 |
| Ulusal Fon (AB) | 88.202 | 3 |
| Kalkınma Ajansları | 151.223 | 2 |
| GENEL TOPLAM | 759.860 | 8 |

Üniversitemiz Bünyesinde Gerçekleşen Araştırma Projeleri

C.TEMMUZ-ARALIK 2013 DÖNEMİNDE PLANLANAN FAALİYETLER

1. Toki ile Yapılacak Protokolle 2. Etap Olarak Yapım İşine Başlanılması Hedeflenen Binalar
 - Yapı İşleri ve Teknik Dairesi Başkanlığı
 - Medikososyal Binası
 - İtfaiye Binası
 - Garaj Atölye

2. Projesi Yapılacak Olan Binalar
 - Eğitim Fakültesi İdari Bina
 - Fen Fakültesi İdari Bina
 - Sayısal Derslik
 - Sözel Derslik
 - Kütüphane
 - Lojmanlar
 - Rektörlük Binası
 - İdari Mali İşler Dairesi Başkanlığı ve Bilgi İşlem Dairesi Başkanlığı
 - Öğrenci İşleri Daire Başkanlığı ve Sağlık Kültür ve Spor Dairesi Başkanlığı

3. Yapımına Başlanılacak Olan Binalar
 - Beden Eğitimi ve Spor Yüksek Okulu

4. Projesine ve Yapımına Başlanılacak Olan Binalar
 - Pis Su Arıtma Tesisi

Planlanan Çeşitli Faaliyetler

- Üniversitemiz akademik birimlerine 2013 yılının ikinci altı aylık döneminde 35 öğretim üyesi ile 60 öğretim elemanı olmak üzere toplam 95 adet akademik personelin açıktan veya naklen atanmasının yapılması öngörülmektedir.
- Yine bu zaman içinde ÖYP kapsamında 15 adet Araştırma Görevlisi alınması planlanmaktadır.
- Üniversitemizin idari birimlerine KPSS 2013/1 sonucuna göre atanmak üzere toplam 38 adet personel talebimiz bildirilmiştir.
- 27 Ekim 2013 tarihinde yapılacak olan Görevde Yükselme Sınavına üniversitemizin de katılacağı bildirilmiş olup, sınav süreci tamamlanarak sınav sonucunda başarılı oldukları ÖSYM tarafından bildirileceklerin atamalarının yapılması planlanmaktadır.
- İzin ve vize alınma işlemi tamamlanan 1 adet sözleşmeli Tekniker kadrosu için mobilya alanında ilana çıkılarak personel alınması planlanmaktadır.

BÜTÇE GELİRLERİNİN GELİŞİMİ

Bütçe Yılı: 2013
Kurum Kod: 38 88 - BARTIN ÜNİVERSİTESİ

| | 2012 GERÇEKLEŞME TOPLAMI | 2013 BAŞLANGIÇ ÖDENEĞİ | OCAK GERÇEKLEŞME | | ŞUBAT GERÇEKLEŞME | | MART GERÇEKLEŞME | | NİSAN GERÇEKLEŞME | | MAYIS GERÇEKLEŞME | | HAZİRAN GERÇEKLEŞME | | OCAK-HAZİRAN GERÇEKLEŞME TOPLAMI | | ARTIŞ ORANI * (%) | OCAK-HAZİRAN GERÇEK ORANI ** (%) | | 2013 YILSONU GERÇEKLEŞME TAHMİNİ |
|--|--------------------------|------------------------|------------------|-----------|-------------------|-----------|------------------|-----------|-------------------|-----------|-------------------|-----------|---------------------|-----------|----------------------------------|------------|-------------------|----------------------------------|--------|----------------------------------|
| | | | 2012 | 2013 | 2012 | 2013 | 2012 | 2013 | 2012 | 2013 | 2012 | 2013 | 2012 | 2013 | 2012 | 2013 | | 2012 | 2013 | |
| | | | | | | | | | | | | | | | | | | | | |
| BÜTÇE GELİRLERİ TOPLAMI | 37.762.952 | 48.652.000 | 2.638.216 | 3.702.064 | 3.375.780 | 4.343.005 | 7.790.848 | 4.144.067 | 3.864.411 | 2.401.217 | 2.874.916 | 6.194.286 | 264.333 | 6.584.482 | 20.808.505 | ***** | 31,53 | 55,10 | 56,25 | 48.943.000 |
| 01 - Vergi Gelirleri | 0 | 0 | 0 | 0 | 0 | 0 | 0 | 0 | 0 | 0 | 0 | 0 | 0 | 0 | 0 | 0 | 0,00 | 0,00 | 0,00 | 0 |
| 01.1 Getiri ve Kazanç Üzerinden Alınan Vergiler | 0 | 0 | 0 | 0 | 0 | 0 | 0 | 0 | 0 | 0 | 0 | 0 | 0 | 0 | 0 | 0 | 0,00 | 0,00 | 0,00 | 0 |
| 01.2 Mülkiyet Üzerinden Alınan Vergiler | 0 | 0 | 0 | 0 | 0 | 0 | 0 | 0 | 0 | 0 | 0 | 0 | 0 | 0 | 0 | 0 | 0,00 | 0,00 | 0,00 | 0 |
| 01.3 Dahilde Alınan Mal ve Hizmet Vergileri | 0 | 0 | 0 | 0 | 0 | 0 | 0 | 0 | 0 | 0 | 0 | 0 | 0 | 0 | 0 | 0 | 0,00 | 0,00 | 0,00 | 0 |
| 01.4 Uluslararası Ticaret ve Muamelelerden Alınan Vergiler | 0 | 0 | 0 | 0 | 0 | 0 | 0 | 0 | 0 | 0 | 0 | 0 | 0 | 0 | 0 | 0 | 0,00 | 0,00 | 0,00 | 0 |
| 01.5 Damga Vergisi | 0 | 0 | 0 | 0 | 0 | 0 | 0 | 0 | 0 | 0 | 0 | 0 | 0 | 0 | 0 | 0 | 0,00 | 0,00 | 0,00 | 0 |
| 01.6 Harçlar | 0 | 0 | 0 | 0 | 0 | 0 | 0 | 0 | 0 | 0 | 0 | 0 | 0 | 0 | 0 | 0 | 0,00 | 0,00 | 0,00 | 0 |
| 01.9 Başka Yerde Sınıflandırılmayan Vergiler | 0 | 0 | 0 | 0 | 0 | 0 | 0 | 0 | 0 | 0 | 0 | 0 | 0 | 0 | 0 | 0 | 0,00 | 0,00 | 0,00 | 0 |
| 02 - Sosyal Güvenlik Gelirleri | 0 | 0 | 0 | 0 | 0 | 0 | 0 | 0 | 0 | 0 | 0 | 0 | 0 | 0 | 0 | 0 | 0,00 | 0,00 | 0,00 | 0 |
| 02.1 Genel Bütçeli İdarelerden | 0 | 0 | 0 | 0 | 0 | 0 | 0 | 0 | 0 | 0 | 0 | 0 | 0 | 0 | 0 | 0 | 0,00 | 0,00 | 0,00 | 0 |
| 02.2 Özel Bütçeli İdarelerden | 0 | 0 | 0 | 0 | 0 | 0 | 0 | 0 | 0 | 0 | 0 | 0 | 0 | 0 | 0 | 0 | 0,00 | 0,00 | 0,00 | 0 |
| 02.3 Düzenleyici ve Denetleyici Kurumlardan | 0 | 0 | 0 | 0 | 0 | 0 | 0 | 0 | 0 | 0 | 0 | 0 | 0 | 0 | 0 | 0 | 0,00 | 0,00 | 0,00 | 0 |
| 02.4 Sosyal Güvenlik Kurumlarından | 0 | 0 | 0 | 0 | 0 | 0 | 0 | 0 | 0 | 0 | 0 | 0 | 0 | 0 | 0 | 0 | 0,00 | 0,00 | 0,00 | 0 |
| 02.5 Mahalli İdarelerden | 0 | 0 | 0 | 0 | 0 | 0 | 0 | 0 | 0 | 0 | 0 | 0 | 0 | 0 | 0 | 0 | 0,00 | 0,00 | 0,00 | 0 |
| 02.6 Diğer İşverenlerden | 0 | 0 | 0 | 0 | 0 | 0 | 0 | 0 | 0 | 0 | 0 | 0 | 0 | 0 | 0 | 0 | 0,00 | 0,00 | 0,00 | 0 |
| 02.7 Çalışanlardan | 0 | 0 | 0 | 0 | 0 | 0 | 0 | 0 | 0 | 0 | 0 | 0 | 0 | 0 | 0 | 0 | 0,00 | 0,00 | 0,00 | 0 |
| 02.8 Kendi işine sahip olanlardan veya çalışmayanlardan | 0 | 0 | 0 | 0 | 0 | 0 | 0 | 0 | 0 | 0 | 0 | 0 | 0 | 0 | 0 | 0 | 0,00 | 0,00 | 0,00 | 0 |
| 02.9 Ayırımı yapılamayan diğer sosyal güvenlik payları | 0 | 0 | 0 | 0 | 0 | 0 | 0 | 0 | 0 | 0 | 0 | 0 | 0 | 0 | 0 | 0 | 0,00 | 0,00 | 0,00 | 0 |
| 03 - Teşebbüs ve Mülkiyet Gelirleri | 3.330.793 | 1.821.000 | 21.819 | 33.921 | 22.425 | 20.768 | 1.311.043 | 258.147 | 62.521 | 55.513 | 24.675 | 324.251 | 189.381 | 642.995 | 1.631.863 | 1.335.594 | -18,16 | 48,99 | 73,34 | 1.639.000 |
| 03.1 Mal ve Hizmet Satış Gelirleri | 3.196.388 | 1.674.000 | 16.497 | 19.267 | 16.257 | 15.296 | 1.305.395 | 223.213 | 40.600 | 45.532 | 18.833 | 310.951 | 173.252 | 614.201 | 1.570.835 | 1.228.460 | -21,80 | 49,14 | 73,38 | 1.494.000 |
| 03.2 Malların kullama veya faaliyette bulunma izni gelirleri | 0 | 0 | 0 | 0 | 0 | 0 | 0 | 0 | 0 | 0 | 0 | 0 | 0 | 0 | 0 | 0 | 0,00 | 0,00 | 0,00 | 0 |
| 03.3 KİT ve Kamu Bankaları Gelirleri | 0 | 0 | 0 | 0 | 0 | 0 | 0 | 0 | 0 | 0 | 0 | 0 | 0 | 0 | 0 | 0 | 0,00 | 0,00 | 0,00 | 0 |
| 03.4 Kurumlar Hasılatı | 0 | 0 | 0 | 0 | 0 | 0 | 0 | 0 | 0 | 0 | 0 | 0 | 0 | 0 | 0 | 0 | 0,00 | 0,00 | 0,00 | 0 |
| 03.5 Kurumlar Karları | 0 | 0 | 0 | 0 | 0 | 0 | 0 | 0 | 0 | 0 | 0 | 0 | 0 | 0 | 0 | 0 | 0,00 | 0,00 | 0,00 | 145.000 |
| 03.6 Kira Gelirleri | 134.405 | 147.000 | 5.321 | 14.654 | 6.168 | 5.472 | 5.648 | 34.934 | 21.920 | 9.981 | 5.842 | 13.299 | 16.129 | 28.794 | 61.029 | 107.134 | 75,55 | 45,41 | 72,88 | 0 |
| 03.9 Diğer Teşebbüs ve Mülkiyet Gelirleri | 0 | 0 | 0 | 0 | 0 | 0 | 0 | 0 | 0 | 0 | 0 | 0 | 0 | 0 | 0 | 0 | 0,00 | 0,00 | 0,00 | 0 |
| 04 - Alınan Bağış ve Yardımlar ile Özel Gelirler | 32.127.581 | 45.619.000 | 2.295.000 | 3.657.334 | 3.351.542 | 4.269.807 | 6.471.651 | 3.134.391 | 3.567.772 | 2.319.133 | 2.845.524 | 5.837.156 | 70.650 | 5.852.182 | 18.602.139 | ***** | 34,77 | 57,90 | 54,96 | 45.889.000 |
| 04.1 Yurt Dışından Alınan Bağış ve Yardımlar | 0 | 0 | 0 | 0 | 0 | 0 | 0 | 0 | 0 | 0 | 0 | 0 | 0 | 0 | 0 | 0 | 0,00 | 0,00 | 0,00 | 0 |
| 04.2 Merkezi Yönetim Bütçesine Dahil İdarelerden Alınan Bağış ve Yardımlar | 31.815.376 | 45.619.000 | 2.295.000 | 3.600.000 | 3.250.000 | 4.200.000 | 6.350.000 | 3.100.000 | 3.550.000 | 2.300.000 | 2.832.980 | 5.800.000 | 0 | 5.800.000 | 18.277.980 | 24.800.000 | 35,68 | 57,45 | 54,36 | 45.619.000 |
| 04.3 Diğer İdarelerden Alınan Bağış ve Yardımlar | 0 | 0 | 0 | 0 | 0 | 0 | 0 | 0 | 0 | 0 | 0 | 0 | 0 | 0 | 0 | 0 | 0,00 | 0,00 | 0,00 | 270.000 |
| 04.4 Kurumlardan ve Kişilerden Alınan Yardım ve Bağışlar | 312.205 | 0 | 57.334 | 101.542 | 69.807 | 121.651 | 34.391 | 17.772 | 19.133 | 12.544 | 37.156 | 70.650 | 52.182 | 324.159 | 270.004 | -16,71 | 103,83 | 103,83 | 0,00 | 0 |
| 04.5 Proje Yardımları | 0 | 0 | 0 | 0 | 0 | 0 | 0 | 0 | 0 | 0 | 0 | 0 | 0 | 0 | 0 | 0 | 0,00 | 0,00 | 0,00 | 0 |
| 04.6 Özel Gelirler | 0 | 0 | 0 | 0 | 0 | 0 | 0 | 0 | 0 | 0 | 0 | 0 | 0 | 0 | 0 | 0 | 0,00 | 0,00 | 0,00 | 0 |
| 05 - Diğer Gelirler | 2.304.578 | 1.212.000 | 321.397 | 18.808 | 1.814 | 52.438 | 8.154 | 751.529 | 234.119 | 26.572 | 4.717 | 32.879 | 4.382 | 89.305 | 574.582 | 963.523 | 67,71 | 24,93 | 79,50 | 1.415.000 |
| 05.1 Faiz Gelirleri | 1.168.278 | 50.000 | 57.625 | 0 | 0 | 43.657 | 0 | 22.604 | 222.513 | 18.844 | 0 | 22.962 | 0 | 80.963 | 280.138 | 189.029 | -32,52 | 23,98 | 378,06 | 200.000 |
| 05.2 Kişi ve Kurumlardan Alınan Paylar | 4537,18 | 5000 | 793,78 | 7713,5 | 19 | 255 | 18 | 26 | 1.009 | 296 | 194 | 496 | 258 | 1.009 | 2.292 | 9.795 | 327,40 | 50,51 | 195,90 | 15.000 |
| 05.3 Para Cezaları | 144361,42 | 0 | 0 | 0 | 285 | 4.255 | 1.911 | 36.188 | 2 | 0 | 600 | 3.262 | 0 | 2.100 | 2.798 | 45.805 | 1.537,12 | 1,94 | 0,00 | 0 |
| 05.9 Diğer Çeşitli Gelirler | 987401,43 | 1157000 | 262977,92 | 3094,9 | 1.511 | 4.263 | 6.225 | 692.712 | 10.595 | 7.432 | 3.923 | 6.160 | 4.044 | 5.233 | 289.275 | 718.894 | 148,52 | 29,30 | 62,13 | 1.200.000 |
| 06 - Sermaye Gelirleri | 0 | 0 | 0 | 0 | 0 | 0 | 0 | 0 | 0 | 0 | 0 | 0 | 0 | 0 | 0 | 0 | 0,00 | 0,00 | 0,00 | 0 |
| 06.1 Tasınmaz Satış Gelirleri | 0 | 0 | 0 | 0 | 0 | 0 | 0 | 0 | 0 | 0 | 0 | 0 | 0 | 0 | 0 | 0 | 0,00 | 0,00 | 0,00 | 0 |
| 06.2 Tasınır Satış Gelirleri | 0 | 0 | 0 | 0 | 0 | 0 | 0 | 0 | 0 | 0 | 0 | 0 | 0 | 0 | 0 | 0 | 0,00 | 0,00 | 0,00 | 0 |
| 06.3 Menkul Kıymet ve Vartık Satış Gelirleri | 0 | 0 | 0 | 0 | 0 | 0 | 0 | 0 | 0 | 0 | 0 | 0 | 0 | 0 | 0 | 0 | 0,00 | 0,00 | 0,00 | 0 |
| 06.9 Diğer Sermaye Satış Gelirleri | 0 | 0 | 0 | 0 | 0 | 0 | 0 | 0 | 0 | 0 | 0 | 0 | 0 | 0 | 0 | 0 | 0,00 | 0,00 | 0,00 | 0 |
| 08 - Alacaklardan Tahsilat | 0 | 0 | 0 | 0 | 0 | 0 | 0 | 0 | 0 | 0 | 0 | 0 | 0 | 0 | 0 | 0 | 0,00 | 0,00 | 0,00 | 0 |
| 08.1 Yurtiçi Alacaklardan Tahsilat | 0 | 0 | 0 | 0 | 0 | 0 | 0 | 0 | 0 | 0 | 0 | 0 | 0 | 0 | 0 | 0 | 0,00 | 0,00 | 0,00 | 0 |
| 08.2 Yurtdışı Alacaklardan Tahsilat | 0 | 0 | 0 | 0 | 0 | 0 | 0 | 0 | 0 | 0 | 0 | 0 | 0 | 0 | 0 | 0 | 0,00 | 0,00 | 0,00 | 0 |
| 09 - Red ve İadeler (-) | 0 | 0 | 0 | 0 | 0 | 0 | 0 | 0 | 0 | 0 | 0 | 0 | 0 | 0 | 0 | 0 | 0,00 | 0,00 | 0,00 | 0 |
| 09.1 Vergi Gelirleri | 0 | 0 | 0 | 0 | 0 | 0 | 0 | 0 | 0 | 0 | 0 | 0 | 0 | 0 | 0 | 0 | 0,00 | 0,00 | 0,00 | 0 |
| 09.2 Sosyal Güvenlik Gelirleri | 0 | 0 | 0 | 0 | 0 | 0 | 0 | 0 | 0 | 0 | 0 | 0 | 0 | 0 | 0 | 0 | 0,00 | 0,00 | 0,00 | 0 |
| 09.3 Teşebbüs ve Mülkiyet Gelirleri | 0 | 0 | 0 | 0 | 0 | 0 | 0 | 0 | 0 | 0 | 0 | 0 | 0 | 0 | 0 | 0 | 0,00 | 0,00 | 0,00 | 0 |
| 09.4 Alınan Bağış ve Yardımlar ile Özel Gelirler | 0 | 0 | 0 | 0 | 0 | 0 | 0 | 0 | 0 | 0 | 0 | 0 | 0 | 0 | 0 | 0 | 0,00 | 0,00 | 0,00 | 0 |
| 09.5 Diğer Gelirler | 0 | 0 | 0 | 0 | 0 | 0 | 0 | 0 | 0 | 0 | 0 | 0 | 0 | 0 | 0 | 0 | 0,00 | 0,00 | 0,00 | 0 |
| 09.6 Sermaye Gelirleri | 0 | 0 | 0 | 0 | 0 | 0 | 0 | 0 | 0 | 0 | 0 | 0 | 0 | 0 | 0 | 0 | 0,00 | 0,00 | 0,00 | 0 |