



**T.C.
BARTIN ÜNİVERSİTESİ**

**2013 YILI PERFORMANS
PROGRAMI**

**T.C.
BARTIN ÜNİVERSİTESİ**

2013 YILI PERFORMANS PROGRAMI

Strateji Geliştirme Dairesi Başkanlığı

Ocak 2013

Üst Yönetici Sunuşu



Kamu mali yönetimi alanında gerçekleştirilen reformların yasal çerçevesini oluşturan 5018 sayılı Kamu Mali Yönetimi ve Kontrol Kanunu ile kamu kaynaklarının etkili, ekonomik ve verimli kullanımının yanı sıra mali saydamlık ve hesap verilebilirlik ilkeleri ön plana çıkmıştır. Bu ilkelerin uygulamaya konulmasını sağlamak üzere kamu mali yönetim sistemimize dahil edilen temel yöntem ve araçlardan biri de performans esaslı bütçeleme sistemidir.

Performans esaslı bütçeleme sisteminin temel unsurlarını stratejik plan, performans programı ve faaliyet raporları oluşturmaktadır. Stratejik plan ve performans programlarında kamu idarelerinin temel politika hedefleri belirlenmekte ve bunların kaynak ihtiyaçları arasında bağlantı kurulmakta, faaliyet raporları aracılığıyla da öngörülen hedeflere ilişkin

gerçekleşmeler kamuoyuna açıklanmaktadır. Bu anlamda performans programları, kurumun stratejik planı ile bütçesi arasında bağlantı kurması açısından büyük önem arz etmektedir.

05.07.2008 tarih ve 26927 sayılı Resmi Gazetede yayımlanan “Kamu İdarelerince Hazırlanacak Performans Programları Hakkında Yönetmelik” çerçevesinde üniversitemiz “**2013 Mali Yılı Performans Programı**” hazırlanmıştır. Bu program, yönetmelikte de belirtildiği gibi stratejik planda yer alan orta ve uzun vadeli amaç ve hedeflere ilişkin program dönemi performans hedef ve göstergelerini, bu performans hedeflerine ulaşmak için yürütülecek faaliyet ve projeleri, kaynak ihtiyacını, idareye ilişkin mali ve mali olmayan diğer bilgileri içermektedir.

Performans programının hedef ve amaçlarına uygun olarak etkili ve verimli bir şekilde uygulanması için akademik ve idari personelimizin bu sürece aktif olarak katılmaları ve destek vermeleri gerekmektedir. 2013-2017 Bartın Üniversitesi Stratejik Planının uygulama aşamasındaki bu katılımcı desteği, performans programının başarısını artıracak gibi, üniversitemizin daha da güçlenmesine katkı sağlayacaktır.

Üniversitemiz 2013-2017 Stratejik Planındaki amaç ve hedeflerimizden 2013 Yılı Performans Programımızda yer alan tüm hedef ve faaliyetlerin uygulama aşamasında akademik ve idari personelimizce azami özveri ve gayretin gösterileceğinden emin olarak tüm kamuoyunun ve ilgili kurum ve kuruluşların bilgisine sunarım.

Prof. Dr. Ramazan KAPLAN
Rektör

İÇİNDEKİLER

I-GENEL BİLGİLER	1
A-YETKİ, GÖREV VE SORUMLULUKLAR.....	1
B-TEŞKİLAT YAPISI.....	2
C-FİZİKSEL KAYNAKLAR.....	7
1-Fiziksel Yapı	7
2-Bilgi ve Teknolojik Kaynaklar	11
D-İNSAN KAYNAKLARI.....	14
1-Akademik Personel	14
2-İdari Personel	16
E-DİĞER HUSUSLAR	17
1-Öğrenci Sayıları	17
II-PERFORMANS BİLGİLERİ.....	20
A-TEMEL DEĞERLER VE POLİTİKALAR.....	20
1-Temel Değerler.....	20
2-Politikalar	22
B-AMAÇ VE HEDEFLER.....	24
C-PERFORMANS HEDEFİ VE FAALİYET MALİYETLERİ TABLOLARI	26
D-İDARENİN TOPLAM KAYNAK İHTİYACI	44
1-İdare Performans Tablosu.....	44
2-İdare Toplam Kaynak İhtiyacı Tablosu	46
III-EKLER	47
1-Faaliyetlerden Sorumlu Harcama Birimlerine İlişkin Tablo.....	47
2-İzleme ve Değerlendirme Süresi	48

I.GENEL BİLGİLER

A-Yetki, Görev ve Sorumluluklar

Bartın Üniversitesi, 22 Mayıs 2008 tarih ve 5765 sayılı Kanunla kurulmuştur. Üniversitemiz, Edebiyat Fakültesi, Eğitim Fakültesi, Fen Fakültesi, İktisadi ve İdari Bilimler Fakültesi, İslami İlimler Fakültesi, Mühendislik Fakültesi, Orman Fakültesi, Meslek Yüksekokulu, Sağlık Hizmetleri Meslek Yüksekokulu, Beden Eğitimi ve Spor Yüksekokulu ile Sosyal Bilimler Enstitüsü, Fen Bilimleri Enstitüsü ve Eğitim Bilimleri Enstitüsü olmak üzere toplam 7 fakülte, 1 Yüksekokul, 2 Meslek Yüksekokulu ve 3 Enstitüden oluşmakta ve eğitim faaliyetini sürdürmektedir.

2547 sayılı Yüksek Öğretim Kanununun 12. maddesine göre Yükseköğretim Kurumlarının görevleri aşağıda belirtildiği gibidir.

- * Çağdaş uygarlık ve eğitim - öğretim esaslarına dayanan bir düzen içinde, toplumun ihtiyaçları ve kalkınma planları ilke ve hedeflerine uygun ve ortaöğretime dayalı çeşitli düzeylerde eğitim - öğretim, bilimsel araştırma, yayım ve danışmanlık yapmak,
- * Kendi ihtisas gücü ve maddi kaynaklarını rasyonel, verimli ve ekonomik şekilde kullanarak, milli eğitim politikası ve kalkınma planları ilke ve hedefleri ile Yükseköğretim Kurulu tarafından yapılan plan ve programlar doğrultusunda, ülkenin ihtiyacı olan dallarda ve sayıda insan gücü yetiştirmek,
- * Türk toplumunun yaşam düzeyini yükseltici ve kamuoyunu aydınlatıcı bilim verilerini söz, yazı ve diğer araçlarla yaymak,
- * Örgün, yaygın, sürekli ve açık eğitim yoluyla toplumun özellikle sanayileşme ve tarımda modernleşme alanlarında eğitilmesini sağlamak,
- * Ülkenin bilimsel, kültürel, sosyal ve ekonomik yönlerden ilerlemesini ve gelişmesini ilgilendiren sorunlarını, diğer kuruluşlarla işbirliği yaparak, kamu kuruluşlarına önerilerde bulunmak suretiyle öğretim ve araştırma konusu yapmak, sonuçlarını toplumun yararına sunmak ve kamu kuruluşlarınca istenecek inceleme ve araştırmaları sonuçlandırarak düşüncelerini ve önerilerini bildirmek,
- * Eğitim - öğretim ve seferberliği içinde, örgün, yaygın, sürekli ve açık eğitim hizmetini üstlenen kurumlara katkıda bulunacak önlemleri almak,
- * Yörelerindeki tarım ve sanayinin gelişmesine ve ihtiyaçlarına uygun meslek elemanlarının yetişmesine ve bilgilerinin gelişmesine katkıda bulunmak, sanayi, tarım

ve sađlık hizmetleri ile diđer hizmetlerde modernleşmeyi, üretimde artışı sađlayacak çalışma ve programlar yapmak, uygulamak ve yapılanlara katılmak, bununla ilgili kurumlarla işbirliđi yapmak ve çevre sorunlarına çözüm getirici önerilerde bulunmak,

- * Eğitim teknolojisini üretmek, geliřtirmek, kullanmak, yaygınlařtırmak,
- * Yükseköđretimin uygulamalı yapılmasına ait eğitim - öđretim esaslarını geliřtirmek, döner sermaye işletmelerini kurmak, verimli çalıştırmak ve bu faaliyetlerin geliřtirilmesine iliřkin gerekli düzenlemeleri yapmaktır.

B-Teřkilat Yapısı

Teřkilat yapısı bařlıđı altında akademik ve idari birimler ele alınmıřtır. Bunlar řöyle sıralanmaktadır:

Akademik Birimler

Fakülteler

- * Edebiyat Fakóltesi
- * Eğitim Fakóltesi
- * Fen Fakóltesi
- * İktisadi ve İdari Bilimler Fakóltesi
- * İslami İlimler Fakóltesi
- * Mühendislik Fakóltesi
- * Orman Fakóltesi

Enstitüler

- * Eğitim Bilimleri Enstitüsü
- * Fen Bilimleri Enstitüsü
- * Sosyal Bilimler Enstitüsü

Yüksekokullar

- * Beden Eğitimi ve Spor Yüksekokulu

Meslek Yüksekokulları

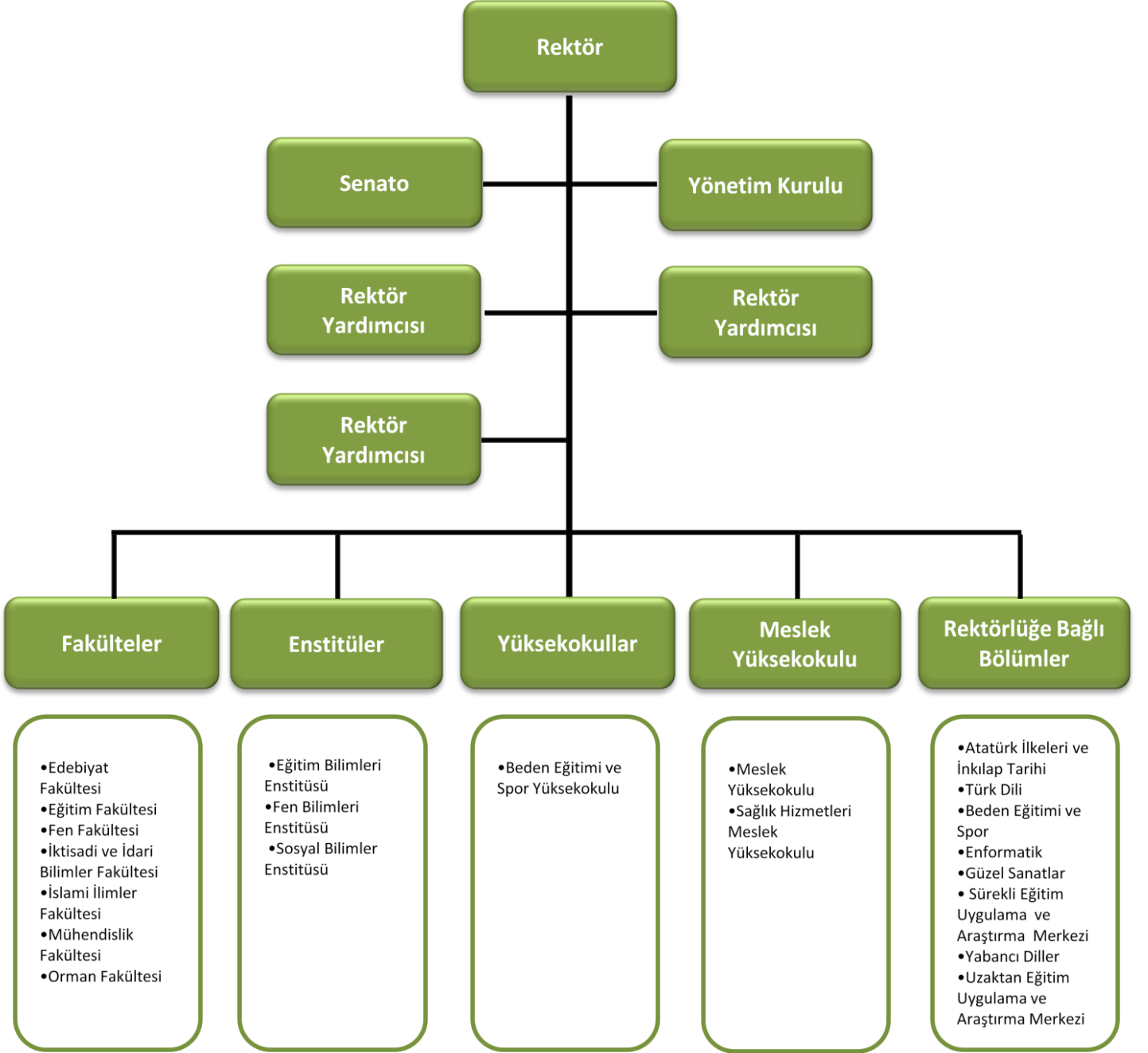
- * Meslek Yüksekokulu
- * Sağlık Hizmetleri Meslek Yüksekokulu

İdari Birimler

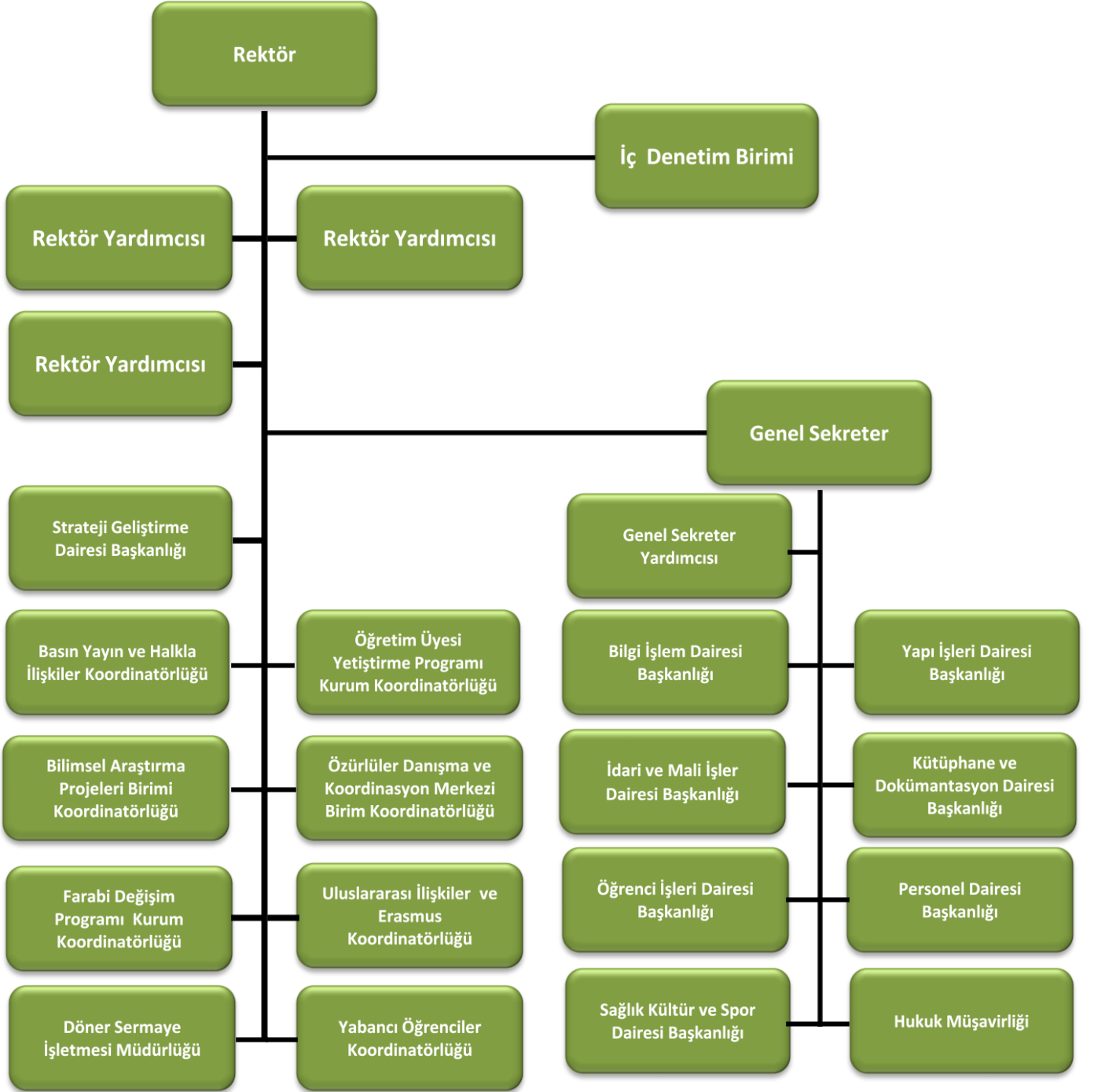
- Genel Sekreterlik
- Daire Başkanlıkları
 - * Bilgi İşlem Dairesi Başkanlığı
 - * İdari ve Mali İşler Dairesi Başkanlığı
 - * Kütüphane ve Dokümantasyon Dairesi Başkanlığı
 - * Öğrenci İşleri Dairesi Başkanlığı
 - * Personel Dairesi Başkanlığı
 - * Sağlık Kültür ve Spor Dairesi Başkanlığı
 - * Strateji Geliştirme Dairesi Başkanlığı
 - * Yapı İşleri ve Teknik Dairesi Başkanlığı
- Hukuk Müşavirliği
- Rektörlüğe Bağlı Birimler
 - * Atatürk İlkeleri ve İnkılâp Tarihi Bölümü
 - * Beden Eğitimi ve Spor Bölümü
 - * Enformatik
 - * Güzel Sanatlar Bölümü
 - * Türk Dili Bölümü
 - * Yabancı Diller Bölümü
 - * Uzaktan Eğitim Uygulama ve Araştırma Merkezi
 - * Sürekli Eğitim Uygulama ve Araştırma Merkezi
 - * Basın Yayın ve Halkla İlişkiler Koordinatörlüğü
 - * Bilimsel Araştırma Projeleri Birimi Koordinatörlüğü
 - * Döner Sermaye İşletmesi Müdürlüğü
 - * Farabi Değişim Programı Kurum Koordinatörlüğü
 - * İç Denetim Birimi
 - * Öğretim Üyesi Yetiştirme Programı Kurum Koordinatörlüğü

- * Uluslararası İlişkiler ve Erasmus Koordinatörlüğü
- * Yabancı Öğrenciler Koordinatörlüğü
- * Özürlüler Danışma ve Koordinasyon Merkezi Birim Koordinatörlüğü

ÜNİVERSİTENİN AKADEMİK TEŞKİLAT ŞEMASI



ÜNİVERSİTENİN İDARİ TEŞKİLAT ŞEMASI



Yeni kampüsün dünyada hızla benimsenen Yeşil Kampüs ilke ve kurallarına göre inşa edilmesi hususu temel politika olarak belirlenmiştir.

Tablo 1. Üniversitemizin Fiziki Durumu ve Altyapısı

Ağdacı Kampüsü	87.520 m²
Kapalı Alanlar Toplamı	34.182 m²
Rektörlük Binası	1.555 m ²
Atölye ve Marangozhane	550 m ²
Orman Fakültesi Binası-İslami İlimler Fakültesi Binası	11.400 m ²
Edebiyat- Eğitim-Fen Fakülteleri ile Beden Eğitimi ve Spor Yüksekokulu Binası	5.185 m ²
Mühendislik Fakültesi Binası	1.865 m ²
İktisadi ve İdari Bilimler Fakültesi Binası	1.865 m ²
Prefabrik Laboratuvar Binası	120 m ²
Yemekhane Binası	1.725 m ²
Kütüphane Binası	3.235 m ²
Lojmanlar (2*12 Daire)	3.328 m ²
Ana Kapı Danışma Binası	95 m ²
Seralar	1.254 m ²
Trafo ve jeneratör Binası	85 m ²
Isı Merkezi	290 m ²
Atık Su Arıtma Tesisi	430 m ²
Kapalı Spor Salonu	1.200 m ²
Açık Spor Alanları Toplamı	9.818 m ²
Toplam Fiziki Alan	44.000 m²

1.1. Eğitim Alanları

Tablo 2. Eğitim Alanları

Alan	Kapasite 0-25	Kapasite 26-50	Kapasite 51-75	Kapasite 76-100	Kapasite 101-150
Anfi	-	-	-	-	10
Sınıf		23	11	13	
Bilgisayar Lab.	1	2	2		
Diğer Lab.	16	2			
Atölyeler	6	1	5	2	
Teknoloji Sınıfı	1				
Proje Çizim Salonu	3				
Toplam	27	28	18	15	10

1.2. Sosyal Alanlar

Üniversitemizde bulunan sosyal alanların tür ve kapasiteleri aşağıda verilmektedir.

1.2.1. Yemekhaneler, Kantinler ve Kafeteryalar

Tablo 3. Yemekhaneler, Kantinler ve Kafeteryalar

	Adet	Kapalı Alan (m ²)	Kapasite Kişi
Öğrenci ve Personel Yemekhanesi	3	1.725	1.450
Kantin/Kafeteryalar	4	770	950

1.2.2. Misafirhane ve Lojmanlar

Tablo 4. Misafirhane ve Lojmanlar

	Adet	Kapalı Alan (m²)
Misafirhaneler	-	-
Lojmanlar	32	3.328 m ²

1.2.3. Toplantı ve Konferans Salonları

Tablo 5. Toplantı ve Konferans Salonları

Kapasite (Kişi)	Toplantı Salonu (Adet)	Konferans Salonu (Adet)	Okuma Salonu (Adet)	Toplam
26-50	5			5
100-150			1	1
200- Üzeri		1		1

1.2.4. Spor Alanları

Üniversitemizde 1 kapalı spor salonu, 1 fitness salonu, 1 açık spor tesisi bulunmaktadır.

Tablo 6. Spor Alanları

Alan	Adet	Alan m²	Kapasite (Kişi)
Kapalı Spor Tesisi	1	1.156	875
Açık Spor Tesisi	1	580	350
Fitness salonu	1	50	18

1.3. Hizmet Alanları

Tablo 7. Hizmet Alanları

Hizmet Alanları	Ofis Sayısı	Alan m ²	Personel Sayısı
Akademik Personel Sayısı	145	3620	342
İdari Personel Sayısı	79	2040	212

1.3.1. Sağlık Hizmeti Alanları

Üniversitemiz öğrencileri ile personeline sunulan sağlık hizmeti yemekhane binasında bulunan Mediko Sosyal Birimi tarafından gerçekleştirilmektedir. Mediko Sosyal Merkezi'nde 1 doktor, 1 diş hekimi, 2 hemşire ve 1 diyetisyen hizmet vermektedir.

1.3.2. Ambar ve Arşiv Alanları

Tablo 8. Ambar ve Arşiv Alanları

Alan Adı	Adet	Alan (m ²)
Ambar	7	198
Arşiv	8	102,12
Atölyeler	9	550

2. Bilgi ve Teknolojik Kaynaklar

Üniversitemize tahsis edilen hız 20 Mb den 100 Mb ye çıkarılmıştır. Merkez yerleşke içerisinde tüm binalar fiber hatlarla Bilgi İşlem Dairesi Başkanlığına bağlıdır. Merkez sistem odamızda Metro Ethernet Anahtar mevcut olup birimler yıldız topoloji ile birbirlerine bağlı bulunmaktadır. ULAKNET ve Telekom bağlantısında Metro Ethernet Anahtar cihazları kullanılmaktadır.

Bilgi İşlem Dairesi Başkanlığımız çalışmalarını, Bartın Üniversitesi'ni iyi yönetilen bir e-üniversite haline getirecek projeler üretmek üzere planlamakta, yapılan çalışmaların tamamı merkezi bilgi sistemine eklenerek e-üniversite projesi adım adım geliştirilmektedir.

Yazılım: 2012-2013 yılı kullanılan yazılımlar aşağıdaki gibidir.

- Bartın Üniversitesi Merkezi Öğrenci İşleri Otomasyon Programı

- Bartın Üniversitesi Web Sihirbazı Yazılım Modülleri
- Üniversite Akademik ve İdari Birimleri İçin Web Sihirbazı Yazılımı.
- Kütüphane Kitap Takip Programı ve Kütüphane RFID Sistemi
- Kartlı Geçiş Sistemi Yemekhane Tabldot Sistemi
- Elektronik Belge Yönetim Sistemi
- Uzaktan Eğitim Altyapısı
- Personel Bilgi Sistemi
- Üniversitemiz Kütüphanesi Görsel ve İşitsel Medya Yönetim ve Takip Programı
- Açık Erişim Arşivi (E-Kütüphane) Bilgi Sistemi Programı.

Tablo 9. Teknolojik Kaynaklar

	2012
Masa Üstü Bilgisayar	512
Taşınabilir Bilgisayar	116
Toplam	628

Tablo 10. Diğer Bilgi ve Teknolojik Kaynaklar

Cinsi	İdari Amaçlı (Adet)	Eğitim Amaçlı (Adet)	Toplam
Projeksiyon		53	53
Video		1	1
Tepegöz		8	8
Yazıcılar	106		106
Barkod okuyucu	1		1
Baskı Makinesi	10		10
Fotokopi Makinesi	18		18
Faks	18		18
Kameralar	2		2
Televizyonlar	3		3
Episkop		1	1
Tarayıcılar	7		7
Slayt Makinesi		2	2
Ses Sistemleri		53	53
Teksir ve Çoğaltma Makineleri		1	1

Tablo 11.Kütüphane Kaynakları

AÇIKLAMA	
Kitap	23.082
Sürelî Yayın	296
Elektronik Kitap	850
Tez	1138
Kitap Dışı Materyaller	1250
Toplam	26.616

D-İnsan Kaynakları

Bartın Üniversitesinde 2012 yılı itibarıyla 336 akademik, 6 yabancı uyruklu akademik, 201 idari ve 11 sözleşmeli idari personel olmak üzere toplam 554 personel bulunmaktadır.

1. Akademik Personel

Akademik kadrosunu hızla güçlendirmeye çalışan üniversitemizde 12 Profesör, 20 Doçent, 104 Yardımcı Doçent, 49 Öğretim Görevlisi, 17 Okutman, 126 Araştırma Görevlisi, 7 Uzman ve 1 Çevirici olmak üzere toplam 336 akademik personel görev yapmaktadır. Akademik personelin birimlere göre dağılımı aşağıdaki Tablo'da gösterilmektedir.

2. İdari Personel

Üniversitemizin akademik ve idari birimlerinde toplam 201 personel görev yapmaktadır. İdari personelin sınıflara göre dağılımı aşağıdaki Tablo' da gösterilmektedir.

Tablo 13. İdari Personel Dağılımı (Dolu-Boş Kadro Durumu)

Sınıflar	Dolu	Boş	TOPLAM
Genel İdari Hizmetler	149	99	248
Sağlık Hizmetleri	5	7	12
Teknik Hizmetler	26	25	51
Avukatlık Hizmetleri	1	1	2
Yardımcı Hizmetler	20	6	26
TOPLAM	201	138	339

E-Diğer Hususlar

1.Öğrenci Sayıları

Tablo 14. 2012-2013 Eğitim Öğretim Yılında Fakültelerde Kayıtlı Öğrenci Sayısı

Öğrenci Sayısı				
Fakülte ve Bölüm Adı	Kız Öğrenci Sayısı		Erkek Öğrenci Sayısı	
	I.Öğretim	II. Öğretim	I.Öğretim	II. Öğretim
ORMAN FAKÜLTESİ				
•Peyzaj Mimarlığı	160		119	
•Orman Mühendisliği	147		344	
•Orman Endüstri Mühendisliği	86		188	
İKTİSADİ VE İDARİ BİLİMLER FAKÜLTESİ				
•Yönetim Bilişim Sistemleri	99	92	116	117
•Siyaset Bilimi ve Kamu Yönetimi	128	107	144	127
•İşletme	133	103	91	125
•İktisat	145	128	95	108
MÜHENDİSLİK FAKÜLTESİ				
•Metalurji ve Malzeme Mühendisliği	35	124	124	130
•Makine Mühendisliği	28	17	155	162
•İnşaat Mühendisliği	28	23	120	118
•Çevre Mühendisliği	84	46	90	98
Tekstil Mühendisliği	9		8	
EDEBİYAT FAKÜLTESİ				
•Türk Dili ve Edebiyatı	62	31	44	24
•Sosyoloji	56		16	
•Tarih	19	12	18	27
İSLAMİ İLİMLER FAKÜLTESİ				
•İlköğretim Din Kültürü ve Ahlak Bilgisi Öğretmenliği	41		33	
FEN FAKÜLTESİ				
•Moleküler Biyoloji ve Genetik	35	31	12	16
•Matematik	3		2	

EĞİTİM FAKÜLTESİ				
•Sosyal Bilgiler Öğretmenliği	33		40	
•Sınıf Öğretmenliği	61		24	
•İlköğretim Matematik Öğretmenliği	31		14	
•Fen Bilgisi Öğretmenliği	54		23	
TOPLAM	1477	714	1820	1052

Tablo 15. 2012-2013 Eğitim Öğretim Yılında Meslek Yüksekokulu, Sağlık Hizmetleri Meslek Yüksekokulu ve Yüksekokulda Kayıtlı Öğrenci Sayısı

Öğrenci Sayısı				
Yüksekokul ve Meslek Yüksekokulu - Bölüm Adı	Kız Öğrenci Sayısı		Erkek Öğrenci Sayısı	
	I.Öğretim	II. Öğretim	I.Öğretim	II. Öğretim
BESYO				
Beden Eğitimi ve Spor Öğretmenliği	40		77	
Antrenörlük Eğitimi	20	24	40	37
MYO				
Yat İşletme ve Yönetimi	11		52	
Turizm ve Otel İşletmeciliği	73	32	133	71
Peyzaj ve Süs Bitkileri	43		34	
Ormancılık ve Orman Ürünleri	4		69	
Muhasebe ve Vergi Uygulamaları	105		128	
Mobilya ve Dekorasyon	3		85	
İşletme Yönetimi	88	63	132	95
Halkla İlişkiler ve Tanıtım	56	48	39	44
Grafik Tasarım	47		20	
Gemi İnşaatı	2		82	
Giyim Üretim Teknolojisi	6		2	
Bilgisayar Programcılığı	43	18	66	95
Seracılık	2		3	

Süs Bitkileri Yetiştiriciliği	6		9	
Tekstil Teknolojisi	1		1	
SAĞLIK HİZMETLERİ MYO				
Yaşlı Bakımı	18		10	
TOPLAM	568	185	982	342

Tablo 16. 2012-2013 Eğitim Öğretim Yılı Yüksek Lisans ve Doktora Öğrenci Sayısı

Bölüm	Yüksek Lisans		Doktora	
	Erkek	Kız	Erkek	Kız
Peyzaj Mimarlığı	8	9	0	3
Orman Mühendisliği	34	19	3	0
Orman Endüstri Mühendisliği	22	8	10	3
Metalurji ve Malzeme Mühendisliği	10	0		
Makine Mühendisliği	14	4		
İktisat	9	2		
İşletme	14	8		
Toplam	111	50	13	6

II. PERFORMANS BİLGİLERİ

Misyon

Bartın Üniversitesi, çağdaş bir öğrenme ve bilim ortamı oluşturarak kendini öğrenmeye, araştırmaya ve üretmeye adanmış, eleştirel düşünme, iletişim kurma, iş birliği yapma ve sorun çözme becerilerini geliştiren, çağımızın gerektirdiği bilgi ve teknolojileri üreten, toplumsal, bilimsel ve etik değerlere sahip, Ülkemizin geleceğine yön veren bireyler yetiştirmeyi, toplumun yaşam boyu eğitim ve gelişme sürecine katkı sağlamayı görev edinmiş bir üniversitedir.

Vizyon

Bartın Üniversitesinin vizyonu, katılımcı yönetim anlayışı ile fakülteler ve disiplinler arası eğitim, araştırma ve iş birliğini geliştiren, öğrenci merkezli eğitim yapan, örgün ve uzaktan eğitim programlarını çağdaş bilim anlayışına göre etkili ve verimli yürüten, personelin mesleki gelişimini sürdüren, içinde bulunduğu bölgenin tarım, orman ve turizm yönüyle gelişmesini önceleyen, Bartın ili ve çevresi başta olmak üzere Türkiye'nin ekonomik sosyal ve kültürel kalkınmasına katkıda bulunan saygın bir eğitim, bilim ve teknoloji üniversitesi olmaktır.

A-Temel Değerler ve Politikalar

1. Temel Değerler

Bartın Üniversitesi öğrenciyi bütün eğitim çalışmalarının merkezine yerleştirir ve şu temel değerler üzerinde durur:

1. Kişiyeye saygı,
2. Zihinsel gelişmişlik,
3. Bilimsel üretkenlik,
4. Yenilik ve dinamizm,
5. İşbirliği yapma,
6. Sosyal sorumluluk,
7. Dünyaya açılma ve farklılık

1.1. Kişiyeye Saygı

Bartın Üniversitesi, insanı merkeze alan, insana saygı ve sevgiyi önceleyen ve insanın gelişmesine katkıda bulunan çağdaş bir yönetim anlayışını benimser. Bireyin haklarına, ihtiyaçlarına, duygu ve düşüncelerine önem verir. İnsanın değeri, üstünlüğü, yararlılığı, kutsallığı nedeniyle her bireye ölçülü ve özenli davranmaya dikkat eder.

1.2.Zihinsel Gelişmişlik

Zihinsel gelişmişlik en önemli değerlerimizden biridir. Zihinsel gelişmişliğin kalbi düşünme ve sorgulamadır. Düşünme ve sorgulama karmaşık zihinsel süreçleri harekete geçirir ve geliştirir. Bu değer, araştırma yapmak, yeni bilgi üretmek ve öğrenmeyi gerçekleştirmek açısından büyük önem taşır. Yaratıcılık, yenilikçilik ve bilimsel üretkenliğin destekleyicisi olan zihinsel gelişmişlik, bireyin dil, zihinsel ve sosyal becerilerini geliştirir.

1.3.Bilimsel Üretkenlik

Bilimsel üretkenlik, yüksek bilgi üretme ve bilgiyi topluma yayma yükümlülüğü olan üniversitenin evrensel bir boyut kazanması ve içinde yaşadığı toplumun ilerlemesinde önemli bir etkidir. Bilimsel üretkenlik, yaratıcı ve yenilikçi düşüncelerin somutlaşmasına olanak verir, özgün bilimsel çalışmaların yaşama geçirilmesini sağlar. Bartın Üniversitesi çağın gereklerine uygun araştırmalara, bilimsel üretkenliğe ve bilgi teknolojilerindeki gelişmelere ve bunların toplum yararına sunulmasına büyük önem verir. Başta internet olmak üzere bilgi teknolojilerindeki gelişmelerin bilimsel üretkenliği olumlu yönde etkileyeceğine inanır. Öğrenci, akademik ve idari personelin bilgi kaynaklarına erişimini kolaylaştıran teknolojik yenilikleri benimser ve uygular.

1.4.Yenilik ve Dinamizm

Üniversite yaratıcılık, bilimsel üretkenlik, yenilik ve dinamizm kavramlarından ayrı düşünülemez. Yenilik; mevcut düşüncelerden hareketle yeni ve farklı ürünler ve bilgiler üretme, geliştirme, zenginleştirme, sorunlara ilginç ve etkili çözümler bulma, bir fikre, ürüne çok farklı açılardan bakma vb. çalışmaları içerir. Bartın Üniversitesi yeniliklere ve gelişmelere açıktır. Bu süreçte araştırarak, keşfederek ve farklı yaklaşımları deneyerek mevcut bilginin sürekli güncellenmesini hedefler. Öğrenci, akademik ve idari personelimizin yaratıcılık, yenilik ve dinamizme değer vermelerini önemser. Üniversite olarak topluma ve çevreye yenilik getirme konusunda önderlik yapmayı amaçlar.

1.4.İşbirliği Yapma

Bartın Üniversitesi olarak yönetim anlayışımızın temel ilkesi, akademik ve idari personelimizle iş birliği ve yönetim anlayışı içinde çalışmadır. İşbirliği yapma, bireyler arasında karşılıklı etkileşimi, bilgi alışverişini, kendi görüşüyle başkalarının düşüncelerini karşılaştırmayı, bütünleştirmeyi, saygı duymayı ve kendini geliştirmeyi sağlar. Üniversitemiz öğrenci, akademik ve idari personel ile iş birliği yapmaya ve ekip halinde çalışmaya önem verir. Bu çalışmaların Üniversitemizi geleceğe taşımada itici güç olacağını kabul eder.

1.5.Sosyal Sorumluluk

Üniversitemiz, içinde yaşadığı topluma olan sorumluluklarının bilincindedir. Üniversite içinde üretilenleri toplumla paylaşmayı, toplumsal sorunlara bilimsel yollarla çözüm üretmeyi, toplumu bilgilendirmeyi temel değer olarak alır. Toplumun bilimsel bilgi zenginliğine ulaşmasına ve gelişmesine önem verir.

1.6.Dünyaya Açılma ve Farklılık

Dünyaya açılmak ve uluslararası bir üniversite olmak için ulusal değerlerden yararlanarak evrensel bilime katkı getirmek, başka bir ifadeyle “uluslararasılaşma” büyük önem taşır. Bu anlayışla ulusal değerlerimizi geliştirerek evrensel boyutlara ulaşmaya önem veriyoruz. Böylece bilimsel gelişme ve çağdaşlaşma sürecini ileri taşıyarak farklılık oluşturma amacı içindeyiz.

2. Politikalar

Bartın Üniversitesinin misyon ve vizyonundan hareketle günlük çalışmalarda uyulması gereken ilkeler, politikalar olarak belirlenmiştir. Üniversitemizin politikaları çeşitli yönlerden ele alınmış ve aşağıdaki gibi sıralanmıştır:

1. Kalite politikası
2. Eğitim, araştırma ve yayın politikası
3. İnsan kaynakları politikası
4. Çevre politikası
5. Tanıtım politikası

2.1. Kalite Politikası

- * Katılımcı bir yönetim anlayışı ile üniversitemizde verimliliği yükseltmek,
- * Eğitim, araştırma ve yayınlarda niteliğe önem vermek,
- * Bilgi ve iletişim teknolojilerini kullanarak personele, öğrencilere ve çevreye daha nitelikli hizmet sunmak,
- * Mevcut kaynakları etkili ve verimli kullanmak,
- * Üniversitemizin hizmet ve faaliyetlerini sürekli geliştirerek kalite politikasını sürdürmek,
- * Hizmetten yaralananların memnuniyetlerini artırmak için memnuniyet araştırmaları yapmak,
- * Bütün bu çalışmaları toplam kalite yönetimi çerçevesinde oluşturulacak özgün bir modele uygun olarak yürütmek.

2.2. Eğitim, Araştırma ve Yayın Politikası

- * Eğitim öğretim programlarını günümüz eğitim ve bilim anlayışına uygun olarak sürekli yenilemek,
- * Üniversitemizde verilen eğitim ile alandaki uygulamalar arasında yöntem, teknik, araç-gereç vb. yönlerden bütünlük oluşturmak,
- * Meslekî açıdan yetkin, dil, zihinsel ve sosyal becerileri gelişmiş, etik ve toplumsal değerlere saygılı bireyler yetiştirmek,
- * Öğrencilerle akademik ve idari personel ilişkisini güçlendirmek,

- * Eğitimde bilgi ve iletişim teknolojilerini etkin olarak kullanmak ve yaygınlaştırmak,
- * Eğitimin niteliğini artırmak için ölçme ve değerlendirme çalışmalarına ağırlık vermek,
- * Akademik personelin çağdaş gelişmeleri takip edebilecekleri bir ortam oluşturmak,
- * Akademik personelin kendilerini sürekli geliştirmelerine olanak sağlamak,
- * Bilimsel çalışmaları ve yayımları desteklemek,
- * Ulusal ve uluslararası dergilerde nitelikli yayınlar yapmak, ülkemizin bilimsel ilerlemesine katkıda bulunmak.

2.3. İnsan Kaynakları Politikası

- * Katılımcı bir yönetim anlayışını benimsemek,
- * Üniversitemizdeki görevlere seçilme ve atanma ölçütlerini geliştirmek ve uygulamak,
- * Üniversitemiz misyon ve vizyonuna uygun kişileri seçmek ve doğru yerde istihdam etmek,
- * Çalışma ortamlarını insan sağlığına ve çalışma koşullarına uygun hâle getirmek,
- * Akademik ve idari personeli ortak hedeflere yönlendirmek ve motivasyonu yükseltmek,
- * Sosyal ve kültürel hizmetleri geliştirmek ve desteklemek,
- * Akademik ve idari personelde kuruma bağlılık ve sorumluluk bilincini oluşturmak,
- * Sosyal ve kültürel hizmetleri geliştirmek ve desteklemek,
- * Akademik ve idari personelde kuruma bağlılık ve sorumluluk bilincini oluşturmak,
- * Çalışanların çabalarını teşvik etmek ve ödüllendirmek,

2.4. Çevre Politikası

- * Bartın ili başta olmak üzere Türkiye'nin kültürel, ekonomik ve sosyal kalkınmasına katkıda bulunmak,
- * Bartın ili ve çevresinin kültürel, ekonomik ve sosyal gelişmesine yönelik bilimsel çalışmalar yapmak ve bu çalışmaları desteklemek,
- * Çevre bilincini ve kültürünü geliştirmek, çevre sağlığına yönelik bilimsel çalışmalar yapmak,
- * Bartın ili ve çevresinin tarihi ve doğal zenginlikleri ile güzel sanatlarının tanıtımı ve gelişmesine katkı sağlayıcı çalışmalar yapmak.

2.5. Tanıtım Politikası

- * Tanıtım ve basın günleri düzenlemek, yazılı ve görsel basınla ilişkileri geliştirmek
- * Üniversitemizdeki eğitim, araştırma ve yayın çalışmalarını düzenli olarak duyurmak,
- * Ulusal ve uluslararası düzeyde bilimsel ve sosyal etkinlikleri desteklemek,
- * Üniversitemizi tanıtıcı film, katalog, bülten, broşür gibi yayınlara önem vermek,
- * Üniversitemizi tanıtıcı bilimsel, sosyal ve spor etkinlikleri düzenlemek,
- * Kamu kurum ve kuruluşlarıyla bilgi paylaşımı yapmak,
- * Üniversitemizin tanıtımında bilişim teknolojilerini ve interneti etkili kullanmak.

B-Amaç ve Hedefler

Üniversitemiz 2013-2017 Dönemi Stratejik Planında yer alan stratejik amaç ve hedefler aşağıdaki gibidir.

1. Katılımcı Yönetim Anlayışı ile Altyapı ve Kaynakları Geliştirmek

Hedef 1.1. Üniversitemizde 2017 yılına kadar kurum kültürü ve kimliğini geliştirmeye yönelik çalışmalara ağırlık verilecektir.

Hedef 1.2. Bartın Üniversitesinin tanıtım etkinlikleri geliştirilecektir.

Hedef 1.3. Katılımcı yönetim anlayışı bütün birimlere yayılacaktır.

Hedef 1.4. Eğitim destek hizmetlerinin kapasitesi iki katına çıkarılacaktır.

Hedef 1.5. Sağlık, sosyal ve yapım hizmetlerin kapasitesi ile niteliği artırılacaktır.

2. Örgün ve Uzaktan Eğitim Programlarını Etkili Yürütmek

Hedef 2.1. Üniversitemizde 2017 yılına kadar çağdaş bir öğrenme ve bilim ortamı oluşturulacaktır.

Hedef 2.2. Ders programları, Bologna sürecine uygun geliştirilerek güncellenecek, eğitim uygulamalarının niteliği artırılacaktır.

Hedef 2.3. Uzaktan eğitim programlarının nicelik ve niteliği artırılacaktır.

Hedef 2.4. Eğitim sürecinde yeni ders materyalleri ile bilişim teknolojilerinin kullanımı artırılacaktır.

3. Öğrenci Merkezli Eğitimle Öğrenci Başarısını Artırmak

Hedef 3.1. Öğrencilerin kişisel gelişimini sağlayacak etkinlikler artırılacaktır.

Hedef 3.2. Öğrencilerin dil, zihinsel ve sosyal becerilerini geliştirmeye ağırlık verilecektir.

Hedef 3.3. Öğrenci merkezli eğitim uygulamaları Üniversite geneline yaygınlaştırılacaktır.

Hedef 3.4. Öğrencilerde öğrenmeyi öğrenmek amaç haline getirilecek ve başarı kültürü canlandırılacaktır.

Hedef 3.5. Öğrenci başarısı için yardımseverlik ve Üniversiteye ait olmak duygusu geliştirilecektir.

Hedef 3.6. Nitelikli lisans, yüksek lisans ve doktora öğrencilerinin Üniversitemize gelmeleri teşvik edilecektir.

Hedef 3.7. Öğrenci profilinin uluslararası nitelik kazanmasına çalışılacaktır.

Hedef 3.8. Üniversitemiz mezunları ile ilişkiler sürekli geliştirilecektir.

4. Akademik ve İdari Personel Gelişimini Sürdürmek

Hedef 4.1. Akademik personelin sayısı ve niteliği artırılacaktır.

Hedef 4.2. İdari personelin sayısı ve niteliği artırılacaktır.

Hedef 4.3. Eğiticilerin eğitimine ağırlık verilecektir.

Hedef 4.4. Teşvik etme ve ödüllendirme sistemi oluşturulacaktır.

5. Bilimsel Araştırma, Yayın ve Üretkenliği Geliştirmek

Hedef 5.1. Üniversitemizde araştırma ve geliştirme faaliyetleri artırılacaktır.

Hedef 5.2. Üniversitemizde araştırma/ proje sayısı ile niteliği artırılacaktır.

Hedef 5.3. Üniversitemizde yapılan bilimsel toplantı sayısı ve niteliği artırılacaktır.

Hedef 5.4. Lisansüstü eğitim programları, niteliği ve öğrenci sayısı artırılacaktır.

Hedef 5.5. Ulusal ve uluslararası düzeyde yayın sayısı artırılacaktır.

6. Bartın İli İle Ülkemizin Eğitim, Kültür, Sosyal ve Ekonomik Kalkınmasına Katkı Sağlamak

Hedef 6.1. Bartın Üniversitesinin Batı Karadeniz’de bölgesel güç olması sağlanacaktır.

Hedef 6.2. Toplumsal ve ekonomik kalkınmayı destekleyecek eğitim çalışmaları artırılacaktır.

Hedef 6.3. Akademik ve idari personel ile öğrencilerde çevre bilinci geliştirilecektir.

Hedef 6.4. Sürekli eğitim programlarının sayısı ve niteliği artırılacaktır.

Hedef 6.5. Danışmanlık hizmetleri yaygınlaştırılacaktır

Hedef 6.6. Üniversitemizin diğer ulusal ve uluslararası üniversitelerle iş birliği geliştirilecektir.

C-Performans Hedefi ve Faaliyet Maliyetleri Tabloları

PERFORMANS HEDEFİ TABLOSU

İdare Adı	38.88 – BARTIN ÜNİVERSİTESİ				
Stratejik Amaç	Katılımcı yönetim anlayışı ile alt yapı ve kaynakları geliştirmek.				
Stratejik Hedef	Bartın Üniversitesinin tanıtım etkinlikleri geliştirilecektir.				
2013 Performans Hedefi-1	2013 yılında Üniversitemiz tanıtım etkinlikleri düzenlenerek çevre ve toplum tarafından daha iyi tanınmasına yönelik tanıtım filmi, katalog ve kitap basımını sağlamak.				
Üniversitemizi çevreye ve topluma daha iyi tanıtmak, Bartın ve diğer illerdeki başarılı öğrencileri Üniversitemize kazandırmak amacıyla tanıtım çalışmaları yapılacaktır. Bu kapsamda özellikle tanıtım filmi, katalog, kitap vb. görsel ve yazılı kaynaklar yoluyla öğrencilerin Üniversitemizi tercih etmesi hedeflenmektedir.					
Performans Göstergeleri	Ölçü Birimi	2011	2012	2013	
1	Basımı yapılan katalog ve kitap sayısı	Sayı	0	5	20
2	Hazırlanan tanıtım filmi sayısı	Sayı	0	1	2
Faaliyetler		Kaynak İhtiyacı (TL)			
		Bütçe	Bütçe Dışı	Toplam	
1	Bartın Üniversitesi tanıtım katalog, film, kitap vb. hazırlama	50.000	-	50.000	
2	Etkinlikleri yazılı ve görsel basın yoluyla ulusal ve yerel düzeyde duyurma	6.000	-	6.000	
3	Her birimin kendi tanıtım kitabını hazırlamasını sağlama	30.000	-	30.000	
Genel Toplam		86.000	-	86.000	

FAALİYET MALİYETLERİ TABLOSU

İdare Adı	38.88-BARTIN ÜNİVERSİTESİ	
Performans Hedefi-1	2013 yılında Üniversitemiz tanıtım etkinlikleri düzenlenerek çevre ve toplum tarafından daha iyi tanınmasına yönelik tanıtım filmi, katalog ve kitap basımını sağlamak.	
Faaliyet Adı	Bartın Üniversitesi tanıtım katalog, film, kitap vb. hazırlama	
Sorumlu Harcama Birimi veya Birimleri	Basın ve Halkla İlişkiler Müdürlüğü	
2013 yılında Üniversitemiz tanıtım etkinlikleri düzenlenerek çevre ve toplum tarafından daha iyi tanınmasına yönelik tanıtım filmi, katalog ve kitap basımını sağlamak amacıyla faaliyetler yürütülecektir.		
Ekonomik Kod		Ödenek
1	Personel Giderleri	0,00
2	SGK Devlet Primi Giderleri	0,00
3	Mal ve Hizmet Alım Giderleri	50.000,00
4	Faiz Giderleri	0,00
5	Cari Transferler	0,00
6	Sermaye Giderleri	0,00
7	Sermaye Transferleri	0,00
8	Borç Verme	0,00
Toplam Bütçe Kaynak İhtiyacı		50.000,00
Bütçe Dışı Kaynak	Döner Sermaye	0,00
	Diğer Yurt İçi	0,00
	Yurt Dışı	0,00
Toplam Bütçe Dışı Kaynak İhtiyacı		0,00
Toplam Kaynak İhtiyacı		50.000,00
Toplam Bütçe Dışı Kaynak İhtiyacı		0,00

FAALİYET MALİYETLERİ TABLOSU

İdare Adı	38.88-BARTIN ÜNİVERSİTESİ	
Performans Hedefi-1	2013 yılında Üniversitemiz tanıtım etkinlikleri düzenlenerek çevre ve toplum tarafından daha iyi tanınmasına yönelik tanıtım filmi, katalog ve kitap basımını sağlamak.	
Faaliyet Adı	Etkinlikleri yazılı ve görsel basın yoluyla ulusal ve yerel düzeyde duyurma	
Sorumlu Harcama Birimi veya Birimleri	Basın ve Halkla İlişkiler Müdürlüğü	
Üniversitemiz tarafından düzenlenen her türlü akademik, sosyal ve kültürel etkinliklerin yazılı ve görsel basın yoluyla ulusal ve yerel düzeyde yayınlanmasına yönelik faaliyetler yürütülecektir. Birimlerimizce tanıtım kitabının hazırlanması sağlanacaktır.		
Ekonomik Kod		Ödenek
1	Personel Giderleri	0,00
2	SGK Devlet Primi Giderleri	0,00
3	Mal ve Hizmet Alım Giderleri	6.000,00
4	Faiz Giderleri	0,00
5	Cari Transferler	0,00
6	Sermaye Giderleri	0,00
7	Sermaye Transferleri	0,00
8	Borç Verme	0,00
Toplam Bütçe Kaynak İhtiyacı		6.000,00
Bütçe Dışı Kaynak	Döner Sermaye	0,00
	Diğer Yurt İçi	0,00
	Yurt Dışı	0,00
Toplam Bütçe Dışı Kaynak İhtiyacı		0,00
Toplam Kaynak İhtiyacı		6.000,00
Toplam Bütçe Dışı Kaynak İhtiyacı		0,00

FAALİYET MALİYETLERİ TABLOSU

İdare Adı	38.88-BARTIN ÜNİVERSİTESİ	
Performans Hedefi-1	2013 yılında Üniversitemiz tanıtım etkinlikleri düzenlenerek çevre ve toplum tarafından daha iyi tanınmasına yönelik tanıtım filmi, katalog ve kitap basımını sağlamak.	
Faaliyet Adı	Her birimin kendi tanıtım kitabını hazırlamasını sağlama	
Sorumlu Harcama Birimi veya Birimleri	Basın ve Halkla İlişkiler Müdürlüğü	
<p>Üniversitemiz harcama birimleri ve rektörlüğe bağlı birimlerin yürüttükleri faaliyetler, projeler, sundukları hizmetler, stratejik planları, performans göstergeleri, iç kontrol eylem planı, idari yapılanması, bütçe imkânları, personel yapısı, personelin eğitim durumu ve mevzuatla kendilerine verilen iş ve işlemlerin yer aldığı birim tanıtım kitapçıklarının hazırlanması.</p>		
Ekonomik Kod		Ödenek
1	Personel Giderleri	0,00
2	SGK Devlet Primi Giderleri	0,00
3	Mal ve Hizmet Alım Giderleri	30.000,00
4	Faiz Giderleri	0,00
5	Cari Transferler	0,00
6	Sermaye Giderleri	0,00
7	Sermaye Transferleri	0,00
8	Borç Verme	0,00
Toplam Bütçe Kaynak İhtiyacı		30.000,00
Bütçe Dışı Kaynak	Döner Sermaye	0,00
	Diğer Yurt İçi	0,00
	Yurt Dışı	0,00
Toplam Bütçe Dışı Kaynak İhtiyacı		0,00
Toplam Kaynak İhtiyacı		30.000,00
Toplam Bütçe Dışı Kaynak İhtiyacı		0,00

PERFORMANS HEDEFİ TABLOSU

İdare Adı	38.88 – BARTIN ÜNİVERSİTESİ				
Stratejik Amaç	Katılımcı yönetim anlayışı ile alt yapı ve kaynakları geliştirmek.				
Stratejik Hedef	Eğitim destek hizmetlerinin kapasitesi iki katına çıkarılacaktır.				
2013 Performans Hedefi-2	2013 yılında eğitim destek hizmetlerinin kapasitesi bir önceki yıla göre %20 artırılabak.				
<p>Üniversitemiz Fakülte, Yüksekokul, Enstitü ve Meslek Yüksekokullarının eğitim alanlarında iyileşmeler yapılacaktır. Bu amaçla bilgisayar, projeksiyon vb. araç-gereç sayısı artırılacak, dersliklerde ve laboratuvar malzemelerinde iyileşmeler yapılacaktır. Kütüphane ve Dokümantasyon hizmetlerini iyileştirme çalışmaları kapsamında materyal sayısı artırılacaktır.</p>					
Performans Göstergeleri	Ölçü Birimi	2011	2012	2013	
1	Eğitim amaçlı kullanılan bilgisayar, projeksiyon vb. araç-gereç sayısı	Sayı	668	693	831
2	Dersliklerin ve laboratuvarların sayısı ve donanımındaki iyileşme	Sayı	0	90	108
3	Kütüphane Materyali Sayısı	Sayı	20.244	23.082	27.698
Faaliyetler		Kaynak İhtiyacı (TL)			
		Bütçe	Bütçe Dışı	Toplam	
1	Eğitim amaçlı kullanılan bilgisayar, projeksiyon vb. araç-gereç alımı ve derslik alanlarının iyileştirilmesi (masa, sıra kürsü v.b alımların yapılması)	345.000	-	345.000	
2	Laboratuvar malzemeleri alımı	300.000	-	300.000	
3	Kütüphane ve dokümantasyon hizmetlerinin iyileştirme	50.000	-	50.000	
Genel Toplam		695.000	-	695.000	

FAALİYET MALİYETLERİ TABLOSU

İdare Adı	38.88-BARTIN ÜNİVERSİTESİ	
Performans Hedefi-2	2013 yılında eğitim destek hizmetlerinin kapasitesi bir önceki yıla göre %20 artırılabak.	
Faaliyet Adı	Eğitim amaçlı kullanılan bilgisayar, projeksiyon vb. araç-gereç alımı ve derslik alanlarının iyileştirilmesi (masa, sıra kürsü v.b alımların yapılması)	
Sorumlu Harcama Birimi veya Birimleri	İdari ve Mali İşler Dairesi Başkanlığı ve Akademik Birimler	
<p>Üniversitemiz Fakülte, Yüksekokul, Enstitü ve Meslek Yüksekokullarının eğitim alanlarında iyileşmeler yapılacaktır. Bu amaçla bilgisayar, projeksiyon vb. araç-gereç sayısı artırılabak, dersliklerde ve laboratuvar malzemelerinde iyileşmeler yapılacaktır.</p>		
Ekonomik Kod		Ödenek
1	Personel Giderleri	0,00
2	SGK Devlet Primi Giderleri	0,00
3	Mal ve Hizmet Alım Giderleri	100.000,00
4	Faiz Giderleri	0,00
5	Cari Transferler	0,00
6	Sermaye Giderleri	245.000,00
7	Sermaye Transferleri	0,00
8	Borç Verme	0,00
Toplam Bütçe Kaynak İhtiyacı		345.000,00
Bütçe Dışı Kaynak	Döner Sermaye	0,00
	Diğer Yurt İçi	0,00
	Yurt Dışı	0,00
Toplam Bütçe Dışı Kaynak İhtiyacı		0,00
Toplam Kaynak İhtiyacı		345.000,00
Toplam Bütçe Dışı Kaynak İhtiyacı		0,00

FAALİYET MALİYETLERİ TABLOSU

İdare Adı	38.88-BARTIN ÜNİVERSİTESİ	
Performans Hedefi-2	2013 yılında eğitim destek hizmetlerinin kapasitesi bir önceki yıla göre %20 artırılabak.	
Faaliyet Adı	Laboratuvar malzemeleri alımı	
Sorumlu Harcama Birimi veya Birimleri	İdari ve Mali İşler Dairesi Başkanlığı	
Üniversitemiz Fakülte, Yüksekokul ve Meslek Yüksekokullarına Laboratuvar malzemeleri alınacaktır.		
Ekonomik Kod		Ödenek
1	Personel Giderleri	0,00
2	SGK Devlet Primi Giderleri	0,00
3	Mal ve Hizmet Alım Giderleri	0,00
4	Faiz Giderleri	0,00
5	Cari Transferler	0,00
6	Sermaye Giderleri	300.000,00
7	Sermaye Transferleri	0,00
8	Borç Verme	0,00
Toplam Bütçe Kaynak İhtiyacı		300.000,00
Bütçe Dışı Kaynak	Döner Sermaye	0,00
	Diğer Yurt İçi	0,00
	Yurt Dışı	0,00
Toplam Bütçe Dışı Kaynak İhtiyacı		0,00
Toplam Kaynak İhtiyacı		300.000,00
Toplam Bütçe Dışı Kaynak İhtiyacı		0,00

FAALİYET MALİYETLERİ TABLOSU

İdare Adı	38.88-BARTIN ÜNİVERSİTESİ	
Performans Hedefi-2	2013 yılında eğitim destek hizmetlerinin kapasitesi bir önceki yıla göre %20 artırılabak.	
Faaliyet Adı	Kütüphane ve Dokümantasyon Hizmetlerinin iyileştirme	
Sorumlu Harcama Birimi veya Birimleri	Kütüphane ve Dokümantasyon Dairesi Başkanlığı	
Üniversitemiz Kütüphanesine materyal alımı yapılacaktır.		
Ekonomik Kod		Ödenek
1	Personel Giderleri	0,00
2	SGK Devlet Primi Giderleri	0,00
3	Mal ve Hizmet Alım Giderleri	50.000,00
4	Faiz Giderleri	0,00
5	Cari Transferler	0,00
6	Sermaye Giderleri	0,00
7	Sermaye Transferleri	0,00
8	Borç Verme	0,00
Toplam Bütçe Kaynak İhtiyacı		50.000,00
Bütçe Dışı Kaynak	Döner Sermaye	0,00
	Diğer Yurt İçi	0,00
	Yurt Dışı	0,00
Toplam Bütçe Dışı Kaynak İhtiyacı		0,00
Toplam Kaynak İhtiyacı		50.000,00
Toplam Bütçe Dışı Kaynak İhtiyacı		0,00

PERFORMANS HEDEFİ TABLOSU

İdare Adı	38.88 – BARTIN ÜNİVERSİTESİ				
Stratejik Amaç	Bilimsel Araştırma, Yayın ve Üretkenliği Geliştirmek				
Stratejik Hedef	Üniversitemizde araştırma ve proje sayısı ile niteliği artırılabacaktır.				
2013 Performans Hedefi-3	2013 yılında yürütülen araştırma ve proje sayısını bir önceki yıla göre %10 oranında artırmak.				
<p>Üniversitemizde araştırma kültürü ve altyapısı sürekli geliştirilerek araştırma ve proje sayısı ile niteliğini artırmaya ağırlık verilecektir. 2013 yılında yürütülen BAP, SANTEZ, BAKKA, TÜBİTAK, AB vb. proje sayıları ve nitelikleri bir önceki yıla oranla daha da yaygınlaşması sağlanacaktır. Bu kapsamda ilgili kurum ve kuruluşlarla işbirliği içerisinde görüşmeler yürütülecektir.</p>					
Performans Göstergeleri	Ölçü Birimi	2011	2012	2013	
1	Araştırma sayısının bir önceki yıla göre artış oranı (%)	Oran	0	7	9
2	BAP projeleri için ayrılan kaynağın bir önceki yıla göre artış oranı (%)	Oran	0	7	8
3	Yürütülen proje sayısının bir önceki yıla göre artış oranı (%)	Oran	0	0	10
Faaliyetler		Kaynak İhtiyacı (TL)			
		Bütçe	Bütçe Dışı	Toplam	
1	Üniversitemizde yapılan araştırmaların sayısı ve niteliğini artırma	22.000	1.250	23.250	
2	Üniversitemizde disiplinler arası araştırma ve çalışmalar yapma	2.500	-	2.500	
3	BAP projeleri için ayrılan kaynakları artırma.	12.500	-	12.500	
Genel Toplam		37.000	1.250	38.250	

FAALİYET MALİYETLERİ TABLOSU

İdare Adı	38.88-BARTIN ÜNİVERSİTESİ	
Performans Hedefi-3	2013 yılın yürütülen araştırma ve proje sayısı bir önceki yıla göre %10 oranında artırmak.	
Faaliyet Adı	Üniversitemizde yapılan araştırmaların sayısı ve niteliğini artırma	
Sorumlu Harcama Birimi veya Birimleri	Yüksekokul/Fakülte/Enstitü	
2547 Sayılı Kanununun 58.maddesinde belirtilen BAP için döner sermaye gelirlerinin %5'i aktarılır.		
Ekonomik Kod		Ödenek
1	Personel Giderleri	0,00
2	SGK Devlet Primi Giderleri	0,00
3	Mal ve Hizmet Alım Giderleri	22.000,00
4	Faiz Giderleri	0,00
5	Cari Transferler	0,00
6	Sermaye Giderleri	0,00
7	Sermaye Transferleri	0,00
8	Borç Verme	0,00
Toplam Bütçe Kaynak İhtiyacı		22.000,00
Bütçe Dışı Kaynak	Döner Sermaye	1.250,00
	Diğer Yurt İçi	0,00
	Yurt Dışı	0,00
Toplam Bütçe Dışı Kaynak İhtiyacı		1.250,00
Toplam Kaynak İhtiyacı		23.250,00

FAALİYET MALİYETLERİ TABLOSU

İdare Adı	38.88-BARTIN ÜNİVERSİTESİ	
Performans Hedefi-3	2013 yılın yürütülen araştırma ve proje sayısı bir önceki yıla göre %10 oranında artırmak.	
Faaliyet Adı	Üniversitemizde disiplinler arası araştırma ve çalışmalar yapma	
Sorumlu Harcama Birimi veya Birimleri	Yüksekokul/Fakülte/Enstitü	
Üniversitemizdeki birimlerin, bölümlerin ve anabilim dallarının birlikte çalışarak, BAKKA, AB, BAP, SANTEZ, TÜBİTAK gibi bilisel araştırma projeleri ile ilgili disiplinler arası çalışmalar yapılacaktır.		
Ekonomik Kod		Ödenek
1	Personel Giderleri	0,00
2	SGK Devlet Primi Giderleri	0,00
3	Mal ve Hizmet Alım Giderleri	2.500,00
4	Faiz Giderleri	0,00
5	Cari Transferler	0,00
6	Sermaye Giderleri	0,00
7	Sermaye Transferleri	0,00
8	Borç Verme	0,00
Toplam Bütçe Kaynak İhtiyacı		2.500,00
Bütçe Dışı Kaynak	Döner Sermaye	0,00
	Diğer Yurt İçi	0,00
	Yurt Dışı	0,00
Toplam Bütçe Dışı Kaynak İhtiyacı		0,00
Toplam Kaynak İhtiyacı		2.500,00

FAALİYET MALİYETLERİ TABLOSU

İdare Adı	38.88-BARTIN ÜNİVERSİTESİ	
Performans Hedefi-3	2013 yılın yürütülen araştırma ve proje sayısı bir önceki yıla göre %10 oranında artırmak.	
Faaliyet Adı	BAP projeleri için ayrılan kaynakları artırma.	
Sorumlu Harcama Birimi veya Birimleri	Yüksekokul/Fakülte/Enstitü	
Üniversitemizde araştırma geliştirme faaliyetlerine ait proje sayısı bir önceki yıla göre artırılabacaktır.		
Ekonomik Kod		Ödenek
1	Personel Giderleri	0,00
2	SGK Devlet Primi Giderleri	0,00
3	Mal ve Hizmet Alım Giderleri	12.500,00
4	Faiz Giderleri	0,00
5	Cari Transferler	0,00
6	Sermaye Giderleri	0,00
7	Sermaye Transferleri	0,00
8	Borç Verme	0,00
Toplam Bütçe Kaynak İhtiyacı		12.500,00
Bütçe Dışı Kaynak	Döner Sermaye	0,00
	Diğer Yurt İçi	0,00
	Yurt Dışı	0,00
Toplam Bütçe Dışı Kaynak İhtiyacı		0,00
Toplam Kaynak İhtiyacı		12.500,00

PERFORMANS HEDEFİ TABLOSU

İdare Adı	38.88 – BARTIN ÜNİVERSİTESİ			
Stratejik Amaç	Akademik ve İdari Personel Gelişimini Sürdürmek,			
Stratejik Hedef	Akademik personelin sayısı ve niteliği artırılabacaktır.			
2013 Performans Hedefi-4	Akademik personel sayısını artırmak,			
<p>Bir üniversitede akademik ve idari personelin nicelik ve nitelik yönünden yeterli olması, üniversitenin eğitim, araştırma, yayın gibi çalışmalarının kalitesinde belirleyici olmaktadır. Bartın Üniversitesi olarak önemli amaçlarımızdan biri de Üniversitemiz genelinde nitelikli akademik ve idari personelimizin sayısını artırmaktır.</p>				
Performans Göstergeleri	Ölçü Birimi	2011	2012	2013
1 Akademik Personelin Yıllık Artış Sayısı	Sayısı	239	310	350
Faaliyetler		Kaynak İhtiyacı (TL)		
		Bütçe	Bütçe Dışı	Toplam
1 Akademik personel sayısını artırmak,		12.180.000	-	12.180.000
Genel Toplam		12.180.000	-	12.180.000

FAALİYET MALİYETLERİ TABLOSU

İdare Adı	38.88-BARTIN ÜNİVERSİTESİ	
Performans Hedefi-4	Akademik personelin sayısı ve niteliği artırılabacaktır.	
Faaliyet Adı	Akademik personel sayısını artırmak,	
Sorumlu Harcama Birimi veya Birimleri	Personel Dairesi Başkanlığı	
<p>Bir üniversitede akademik ve idari personelin nicelik ve nitelik yönünden yeterli olması, üniversitenin eğitim, araştırma, yayın gibi çalışmalarının kalitesinde belirleyici olmaktadır. Bartın Üniversitesi olarak önemli amaçlarımızdan biri de Üniversitemiz genelinde nitelikli akademik ve idari personelimizin sayısını artırmaktır.</p>		
Ekonomik Kod		Ödenek
1	Personel Giderleri	10.500.000,00
2	SGK Devlet Primi Giderleri	1.680.000,00
3	Mal ve Hizmet Alım Giderleri	0,00
4	Faiz Giderleri	0,00
5	Cari Transferler	0,00
6	Sermaye Giderleri	0,00
7	Sermaye Transferleri	0,00
8	Borç Verme	0,00
Toplam Bütçe Kaynak İhtiyacı		12.180.000,00
Bütçe Dışı Kaynak	Döner Sermaye	0,00
	Diğer Yurt İçi	0,00
	Yurt Dışı	0,00
Toplam Bütçe Dışı Kaynak İhtiyacı		0,00
Toplam Kaynak İhtiyacı		12.180.000,00

PERFORMANS HEDEFİ TABLOSU

İdare Adı	38.88 – BARTIN ÜNİVERSİTESİ			
Stratejik Amaç	Akademik ve İdari Personel Gelişimini Sürdürmek,			
Stratejik Hedef	İdari personelin sayısı ve niteliği artırılabacaktır.			
2013 Performans Hedefi-5	İdari personel sayısı ve düzeyindeki artış			
<p>Bir üniversitede akademik ve idari personelin nicelik ve nitelik yönünden yeterli olması, üniversitenin eğitim, araştırma, yayın gibi çalışmalarının kalitesinde belirleyici olmaktadır. Bartın Üniversitesi olarak önemli amaçlarımızdan biri de Üniversitemiz genelinde nitelikli akademik ve idari personelimizin sayısını artırmaktır.</p>				
Performans Göstergeleri	Ölçü Birimi	2011	2012	2013
1 İdari Personelin Yıllık Artış Sayısı	Sayısı	143	191	220
Faaliyetler		Kaynak İhtiyacı (TL)		
		Bütçe	Bütçe Dışı	Toplam
1 İdari personel sayısını artırmak,		6.072.000	-	6.072.000
Genel Toplam		6.072.000	-	6.072.000

FAALİYET MALİYETLERİ TABLOSU

İdare Adı	38.88-BARTIN ÜNİVERSİTESİ	
Performans Hedefi-5	İdari personel sayısı ve düzeyindeki artış	
Faaliyet Adı	İdari personel sayısını artırmak,	
Sorumlu Harcama Birimi veya Birimleri	Personel Dairesi Başkanlığı	
<p>Bir üniversitede akademik ve idari personelin nicelik ve nitelik yönünden yeterli olması, üniversitenin eğitim, araştırma, yayın gibi çalışmalarının kalitesinde belirleyici olmaktadır. Bartın Üniversitesi olarak önemli amaçlarımızdan biri de Üniversitemiz genelinde nitelikli akademik ve idari personelimizin sayısını artırmaktır.</p>		
Ekonomik Kod		Ödenek
1	Personel Giderleri	5.016.000,00
2	SGK Devlet Primi Giderleri	1.056.000,00
3	Mal ve Hizmet Alım Giderleri	0,00
4	Faiz Giderleri	0,00
5	Cari Transferler	0,00
6	Sermaye Giderleri	0,00
7	Sermaye Transferleri	0,00
8	Borç Verme	0,00
Toplam Bütçe Kaynak İhtiyacı		6.072.000,00
Bütçe Dışı Kaynak	Döner Sermaye	0,00
	Diğer Yurt İçi	0,00
	Yurt Dışı	0,00
Toplam Bütçe Dışı Kaynak İhtiyacı		0,00
Toplam Kaynak İhtiyacı		6.072.000,00

PERFORMANS HEDEFİ TABLOSU

İdare Adı	38.88 – BARTIN ÜNİVERSİTESİ			
Stratejik Amaç	Bartın İli İle Ülkemizin Eğitim, Kültür, Sosyal ve Ekonomik Kalkınmasına Katkı Sağlamak,			
Stratejik Hedef	Üniversitemizin diğer ulusal ve uluslararası üniversitelerle iş birliği geliştirilecektir.			
2013 Performans Hedefi-6	Uluslararası düzeyde iş birliği yapılan üniversite sayısını artırmak.			
Bartın ili ile Ülkemizin eğitim, kültür, sosyal ve ekonomik kalkınmasına katkı sağlamak amacıyla Uluslararası düzeyde iş birliği yapılan üniversite sayısını artırmak.				
Performans Göstergeleri	Ölçü Birimi	2011	2012	2013
1 Yıllara göre uluslararası iş birliği yapılan üniversite sayısı	Sayısı	0	10	11
Faaliyetler		Kaynak İhtiyacı (TL)		
		Bütçe	Bütçe Dışı	Toplam
1 Uluslararası düzeyde iş birliği yapılan üniversite sayısını artırmak.		5.000	-	5.000
Genel Toplam		5.000	-	5.000

FAALİYET MALİYETLERİ TABLOSU

İdare Adı	38.88-BARTIN ÜNİVERSİTESİ	
Performans Hedefi-6	Uluslararası düzeyde iş birliği yapılan üniversite sayısını artırmak.	
Faaliyet Adı	Uluslararası düzeyde iş birliği yapılan üniversite sayısını artırmak.	
Sorumlu Harcama Birimi veya Birimleri	Özel Kalem (Genel Sekreterlik)	
Uluslararası düzeyde iş birliği yapılan üniversite sayısını artırmak ve uluslararası üniversiteler birliğine üyelik.		
Ekonomik Kod		Ödenek
1	Personel Giderleri	0,00
2	SGK Devlet Primi Giderleri	0,00
3	Mal ve Hizmet Alım Giderleri	0,00
4	Faiz Giderleri	0,00
5	Cari Transferler	5.000,00
6	Sermaye Giderleri	0,00
7	Sermaye Transferleri	0,00
8	Borç Verme	0,00
Toplam Bütçe Kaynak İhtiyacı		5.000,00
Bütçe Dışı Kaynak	Döner Sermaye	0,00
	Diğer Yurt İçi	0,00
	Yurt Dışı	0,00
Toplam Bütçe Dışı Kaynak İhtiyacı		0,00
Toplam Kaynak İhtiyacı		5.000,00

D. İdarenin Toplam Kaynak İhtiyacı

1.İdare Performans Tablosu

Performans Hedefi	Faaliyet	Açıklama	2013					
			Bütçe İçi		Bütçe Dışı		Toplam	
			TL	PAY(%)	TL	PAY(%)	TL	PAY(%)
1		2013 yılında Üniversitemiz tanıtım etkinlikleri düzenlenerek çevre ve toplum tarafından daha iyi tanınmasına yönelik tanıtım filmi, katalog ve kitap basımını sağlamak.	86.000	0,17	0,00	0,00	86.000	0,17
	1	Bartın Üniversitesi tanıtım katalog, film, kitap vb. hazırlama	50.000	0,10	0,00	0,00	50.000	0,10
	2	Etkinlikleri yazılı ve görsel basın yoluyla ulusal ve yerel düzeyde duyurma	6.000	0,01	0,00	0,00	6.000	0,01
	3	Her birimin kendi tanıtım kitabını hazırlamasını sağlama	30.000	0,06	0,00	0,00	30.000	0,06
2		2013 yılında eğitim destek hizmetlerinin kapasitesi bir önceki yıla göre %20 artırılabacak.	695.000	1,41	0,00	0,00	695.000	1,41
	4	Eğitim amaçlı kullanılan bilgisayar, projeksiyon vb. araç-gereç alımı ve derslik alanlarının iyileştirilmesi (masa, sıra kürsü v.b alımların yapılması)	345.000	0,70	0,00	0,00	345.000	0,70
	5	Laboratuvar malzemeleri alımı	300.000	0,61	0,00	0,00	300.000	0,61
	6	Kütüphane ve Dokümantasyon Hizmetlerinin iyileştirme	50.000	0,10	0,00	0,00	50.000	0,10
3		2013 yılın yürütülen araştırma ve proje sayısı bir önceki yıla göre %10 oranında artırmak.	37.000	0,07	1.250	0,002	38.250	0,07

	7	Üniversitemizde yapılan arařtırmaların sayısı ve niteliđini artırma	22.000	0,045	1.250	0,002	23.250	0,045
	8	Üniversitemizde disiplinler arası arařtırma ve alıřmalar yapma	2.500	0,005	0,00	0,00	2.500	0,005
	9	BAP projeleri iin ayrılan kaynakları arttırma.	12.500	0,025	0,00	0,00	12.500	0,025
4		Akademik personel sayısını arttırmak,	12.180.000	25,03	0,00	0,00	12.180.000	25,03
	10	Akademik personel sayısını arttırmak,	12.180.000	25,03	0,00	0,00	12.180.000	25,03
5		İdari personel sayısı ve düzeyindeki artış	6.072.000	12,48	0,00	0,00	6.072.000	12,48
	11	İdari personel sayısını arttırmak,	6.072.000	12,48	0,00	0,00	6.072.000	12,48
6		Uluslararası düzeyde iş birliđi yapılan üniversite sayısını arttırmak.	5.000	0,01	0,00	0,00	5.000	0,01
	12	Uluslararası düzeyde iş birliđi yapılan üniversite sayısını arttırmak.	5.000	0,01	0,00	0,00	5.000	0,01
Performans Hedefleri Maliyetleri Toplamı			19.075.000	39,21	1.250	0,002	19.076.250	39,21
Genel Yönetim Giderleri			28.979.000	59,57			28.979.000	59,57
Diđer İdarelere Transfer Edilecek Kaynaklar Toplamı			598.000	1,22			598.000	1,22
GENEL TOPLAM			48.652.000	100,00	1.250	0,002	48.653.250	100,00

2.İdare Toplam Kaynak İhtiyacı Tablosu

Ekonomik Kodlar (I.Düzye)		Faaliyet Toplamı	Genel Yönetim Giderleri Toplamı	Diğer İdarelere Transfer Edilecek Kaynaklar Toplamı	Genel Toplam	
Bütçe Kaynak İhtiyacı	01	Personel Giderleri	15.516.000	4.469.000	0,00	19.985.000
	02	SGK Devlet Pirimi Giderleri	2.736.000	214.000	0,00	2.950.000
	03	Mal ve Hizmet Alım Giderleri	273.000	6.341.000	0,00	6.614.000
	04	Faiz Giderleri	0,00		0,00	0,00
	05	Cari Transferler	5.000		598.000	603.000
	06	Sermaye Giderleri	545.000	17.955.000	0,00	18.500.000
Bütçe Ödeneği Toplamı		19.075.000	28.979.000	598.000	48.652.000	
Bütçe Dışı Kaynak	Döner Sermaye		1.250	0,00		1.250
	Diğer Yurt İçi Kaynaklar		0,00	0,00		0,00
	Yurt Dışı Kaynaklar		0,00	0,00		0,00
	Toplam Bütçe Dışı Kaynak İhtiyacı		1.250	0,00		1.250
Toplam Kaynak İhtiyacı		19.076.250	28.979.000	598.000	48.653.250	

III. EKLER

1.Faaliyetlerden Sorumlu Harcama Birimlerine İlişkin Tablo

İdare Adı	38.88-BARTIN ÜNİVERSİTESİ	
Performans Hedefi	Faaliyetler	Sorumlu Birimler
2013 yılında Üniversitemiz tanıtım etkinlikleri düzenlenerek çevre ve toplum tarafından daha iyi tanınmasına yönelik tanıtım filmi, katalog ve kitap basımını sağlamak.	Bartın Üniversitesi tanıtım katalog, film, kitap vb. hazırlama	<ul style="list-style-type: none"> Basın ve Halkla İlişkiler
	Etkinlikleri yazılı ve görsel basın yoluyla ulusal ve yerel düzeyde duyurma	<ul style="list-style-type: none"> Basın ve Halkla İlişkiler
	Her birimin kendi tanıtım kitabını hazırlamasını sağlamak	<ul style="list-style-type: none"> Basın ve Halkla İlişkiler
2013 yılında eğitim destek hizmetlerinin kapasitesi bir önceki yıla göre %20 artırılabilecek.	Eğitim amaçlı kullanılan bilgisayar, projeksiyon vb. araç-gereç alımı ve derslik alanlarının iyileştirilmesi (masa, sıra kürsü v.b alımların yapılması)	<ul style="list-style-type: none"> İdari ve Mali İşler Dairesi Başkanlığı Edebiyat Fakültesi Eğitim Fakültesi Fen Fakültesi İktisadi ve İdari Bilimler Fakültesi İslami İlimler Fakültesi Mühendislik Fakültesi Orman Fakültesi Meslek Yüksekokulu
	Laboratuvar malzemeleri alımı	<ul style="list-style-type: none"> İdari ve Mali İşler Dairesi Başkanlığı
	Kütüphane ve Dokümantasyon Hizmetlerinin iyileştirme	<ul style="list-style-type: none"> Kütüphane ve Dokümantasyon Dairesi Başkanlığı
2013 yılının yürütülen araştırma ve proje sayısı bir önceki yıla göre %10 oranında artırmak.	Üniversitemizde yapılan araştırmaların sayısı ve niteliğini artırma	<ul style="list-style-type: none"> Fakülte/Enstitü/Yüksekokul
	Üniversitemizde disiplinler arası araştırma ve çalışmalar yapma	<ul style="list-style-type: none"> Fakülte/Enstitü/Yüksekokul
	BAP projeleri için ayrılan kaynakları artırma.	<ul style="list-style-type: none"> Fakülte/Enstitü/Yüksekokul
Akademik personel sayısını artırmak,	Akademik personel sayısını artırmak,	<ul style="list-style-type: none"> Personel Dairesi Başkanlığı
İdari personel sayısı ve düzeyindeki artış	İdari personel sayısını artırmak,	<ul style="list-style-type: none"> Personel Dairesi Başkanlığı
Uluslararası düzeyde iş birliği yapılan üniversite sayısını artırmak.	Uluslararası düzeyde iş birliği yapılan üniversite sayısını artırmak.	<ul style="list-style-type: none"> Özel Kalem(Genel Sekreterlik)

2.İzleme ve Deęerlendirme Süresi

Performans hedeflerinin deęerlendirilmesi işlemi, üçer aylık dönemler itibarıyla ve her bir hedef için ayrı ayrı yapılacaktır. Performans Hedefi İzleme ve Deęerlendirme Formuna gösterge gerçekleşme ve deęerlendirmeleri çerçevesinde giriş yapılacaktır. Söz konusu formun “deęerlendirme” kısmında, performans göstergelerindeki gerçekleşmelere baęlı olarak performans hedefinin gerçekleşme düzeyi irdelenecek, meydana gelen sapmalar, performansın yüksek/düşük çıkmasındaki içsel ve dışsal nedenler açık, anlaşılır, kapsayıcı ve kavrayıcı açıklamalarla deęerlendirilecektir.