



2022 YILI PERFORMANS PROGRAMI

Strateji Geliştirme Daire Başkanlığı

BARTIN ÜNİVERSİTESİ
2022 YILI PERFORMANS PROGRAMI



STRATEJİ GELİŞTİRME DAİRE BAŞKANLIĞI

İÇİNDEKİLER

İÇİNDEKİLER	iii
TABLolar LİSTESİ	iv
ŞEKİLLER LİSTESİ	iv
ÜST YÖNETİCİ SUNUŞU	v
I.GENEL BİLGİLER	1
A-Yetki, Görev ve Sorumluluklar	1
B-Teşkilat Yapısı	3
C-Fiziksel Kaynaklar	8
1.Fiziksel Yapı	8
2. Bilgi ve Teknolojik Kaynaklar.....	15
D-İnsan Kaynakları	19
E-Diğer Hususlar	20
1.Öğrenci Sayıları	20
II. PERFORMANS BİLGİLERİ	26
A-Temel Politika ve Öncelikler	26
1. 2021-2025 Yılı Yatırımları İhtisaslaşma Projeleri.....	27
B- Amaç ve Hedefler	28
1. Misyon.....	28
2. Vizyon.....	28
3. Temel Değerler.....	28
C- İdare Performans Bilgisi	31
D- İdarenin Toplam Kaynak İhtiyacı	76
E- Diğer Hususlar	79

TABLolar LİSTESİ

Tablo 1. Ağdacı Kampüsü Fiziki Durumu ve Altyapısı	9
Tablo 2. Meslek Yüksekokulu Kurucaşile Yerleşkesi ve Ulus Meslek Yüksekokulu Yerleşkesinin Fiziki Durumu ve Altyapısı.....	10
Tablo 3. Kutlubey Yazıcılar Kampüsü	11
Tablo 4. Yapımı Devam Eden Binalarımız	11
Tablo 5. Eğitim Alanları	12
Tablo 6. Yemekhaneler, Kantinler ve Kafeteryalar	12
Tablo 7. Misafirhane ve Lojmanlar	13
Tablo 8. Toplantı ve Konferans Salonları	13
Tablo 9. Spor Alanları.....	13
Tablo 10. Hizmet Alanları	14
Tablo 11. Ambar ve Arşiv Alanları.....	14
Tablo 12. Bilgi ve Teknoloji Kaynaklar	18
Tablo 13. Kütüphane Kaynakları	18
Tablo 14. Unvan Bazında Dolu-Boş Akademik Kadro Sayıları	19
Tablo 15. İdari Personel Dağılımı (Dolu-Boş Kadro Durumu)	19
Tablo 16. Öğrenci Sayıları	20
Tablo 17. Enstitü Öğrenci Sayıları.....	25
Tablo 18. Toplam Öğrenci Sayıları.....	25

ŞEKİLLER LİSTESİ

Şekil 1. Akademik Teşkilat Şeması	6
Şekil 2. İdari Teşkilat Şeması	7

ÜST YÖNETİCİ SUNUŞU



Bartın Üniversitesi, 22.05.2008 tarih ve 5765 sayılı Kanun ile kurulmuş ve ilk bütçesi 2009 yılından itibaren kanunlaşarak kullanılmaya başlanmıştır.

Üniversitemiz, günümüz ihtiyaçları ve geleceğe yönelik öngörüler doğrultusunda ön lisans, lisans ve lisansüstü düzeyinde çeşitli eğitim öğretim programları düzenlemeyi ve bu programları sürekli geliştirmeyi amaçlamaktadır. Bu süreçte öğrenci merkezli eğitimi temel alan yöntemleri uygulamayı, öğrencilerin sosyal, kültürel, sanatsal ve sportif gelişimlerini sağlayacak ortamlar hazırlamayı ön planda tutmaktadır. Örgün eğitim programlarının yanı sıra hayat boyu öğrenmeyi geliştiren, sürekli eğitim ve uzaktan eğitim programları ile topluma ve çeşitli kurum ve kuruluşlara sertifika programları sunan, ayrıca çeşitli konferans ve seminer gibi etkinliklerle eğitime yön veren bir üniversite olmayı hedeflemektedir.

Kamu mali yönetimi alanında gerçekleştirilen reformların yasal çerçevesini oluşturan 5018 sayılı Kamu Mali Yönetimi ve Kontrol Kanunu ile kamu kaynaklarının etkili, ekonomik ve verimli kullanımının yanı sıra mali saydamlık ve hesap verilebilirlik ilkeleri ön plana çıkmıştır. Bu ilkelerin uygulamaya konulmasını sağlamak üzere kamu mali yönetim

sistemimize dahil edilen temel yöntem ve araçlardan biri olan performans esaslı bütçelemenin daha etkin bir şekilde uygulanması amacıyla uygulamaya konulan program bütçe yaklaşımı ve 5018 sayılı Kamu Mali Yönetimi ve Kontrol Kanunu'nun 9. maddesine dayanılarak çıkarılan Performans Programları Hakkında Yönetmelik, Performans Programı Hazırlama Rehberi ve Program Bütçe Rehberine uygun olarak Üniversitemiz 2022 Yılı Performans Programı hazırlanmıştır.

2022 Yılı Performans Programında, Cumhurbaşkanlığı Strateji ve Bütçe Başkanlığı tarafından belirlenen programlar, bu programlara ilişkin alt programlar, performans göstergeleri ve faaliyetlere yer verilmiştir. Bu faaliyetlerin üniversitemizin bütçe kaynakları ve dış kaynaklar ile finanse edilmesi planlanmıştır.

Üniversitemiz performans programının hazırlanmasında özveri ile çalışan ve sürecin tamamlanmasına katkıda bulunan akademik ve idari personelimize teşekkür eder, kamuoyu, ilgili kurum ve kuruluşların bilgisine sunarım.

Prof. Dr. Orhan UZUN
Rektör

I.GENEL BİLGİLER

A-Yetki, Görev ve Sorumluluklar

Bartın Üniversitesi, 22 Mayıs 2008 tarih ve 5765 sayılı Kanunla kurulmuştur. Üniversitemiz, Bartın Orman Fakültesi, Edebiyat Fakültesi, Eğitim Fakültesi, Fen Fakültesi, İktisadi ve İdari Bilimler Fakültesi, İslami İlimler Fakültesi, Mühendislik, Mimarlık ve Tasarım Fakültesi, Sağlık Bilimleri Fakültesi, Spor Bilimleri Fakültesi, Lisansüstü Eğitim Enstitüsü, Yabancı Diller Yüksekokulu, Bartın Meslek Yüksekokulu, Ulus Meslek Yüksekokulu ile Sağlık Hizmetleri Meslek Yüksekokulu olmak üzere toplam 9 Fakülte, 1 Enstitü, 1 Yüksekokul, 3 Meslek Yüksekokulu ile 14 uygulama ve araştırma merkezinden oluşmakta ve eğitim faaliyetini sürdürmektedir.

2547 sayılı Yüksek Öğretim Kanununun 12. maddesine göre Yükseköğretim Kurumlarının görevleri aşağıda belirtildiği gibidir.

- ❖ Çağdaş uygarlık ve eğitim - öğretim esaslarına dayanan bir düzen içinde toplumun ihtiyaçları ve kalkınma planları ilke ve hedeflerine uygun ve ortaöğretime dayalı çeşitli düzeylerde eğitim - öğretim, bilimsel araştırma, yayım ve danışmanlık yapmak,
- ❖ Kendi ihtisas gücü ve maddi kaynaklarını rasyonel, verimli ve ekonomik şekilde kullanarak, milli eğitim politikası ve kalkınma planları ilke ve hedefleri ile Yükseköğretim Kurulu tarafından yapılan plan ve programlar doğrultusunda, ülkenin ihtiyacı olan dallarda ve sayıda insan gücü yetiştirmek,
- ❖ Türk toplumunun yaşam düzeyini yükseltici ve kamuoyunu aydınlatıcı bilim verilerini söz, yazı ve diğer araçlarla yaymak,
- ❖ Örgün, yaygın, sürekli ve açık eğitim yoluyla toplumun özellikle sanayileşme ve tarımda modernleşme alanlarında eğitilmesini sağlamak,
- ❖ Ülkenin bilimsel, kültürel, sosyal ve ekonomik yönlerden ilerlemesini ve gelişmesini ilgilendiren sorunlarını, diğer kuruluşlarla işbirliği yaparak, kamu kuruluşlarına önerilerde bulunmak suretiyle öğretim ve araştırma konusu yapmak, sonuçlarını toplumun yararına sunmak ve kamu kuruluşlarınca istenecek inceleme ve araştırmaları sonuçlandırarak düşüncelerini ve önerilerini bildirmek,
- ❖ Eğitim - öğretim seferberliği içinde, örgün, yaygın, sürekli ve açık eğitim hizmetini üstlenen kurumlara katkıda bulunacak önlemleri almak,

- ❖ Yörelerindeki tarım ve sanayinin gelişmesine ve ihtiyaçlarına uygun meslek elemanlarının yetişmesine ve bilgilerinin gelişmesine katkıda bulunmak, sanayi, tarım ve sağlık hizmetleri ile diğer hizmetlerde modernleşmeyi, üretimde artışı sağlayacak çalışma ve programlar yapmak, uygulamak ve yapılanlara katılmak, bununla ilgili kurumlarla işbirliği yapmak ve çevre sorunlarına çözüm getirici önerilerde bulunmak,
- ❖ Eğitim teknolojisini üretmek, geliştirmek, kullanmak, yaygınlaştırmak,
- ❖ Yükseköğretimin uygulamalı yapılmasına ait eğitim - öğretim esaslarını geliştirmek, döner sermaye işletmelerini kurmak, verimli çalıştırmak ve bu faaliyetlerin geliştirilmesine ilişkin gerekli düzenlemeleri yapmaktır.

B-Teşkilat Yapısı

Üniversitemiz akademik ve idari birimlere ait teşkilat yapısı aşağıda belirtildiği şekilde sıralanmaktadır.

Fakülteler

- ❖ Bartın Orman Fakültesi
- ❖ Edebiyat Fakültesi
- ❖ Eğitim Fakültesi
- ❖ Fen Fakültesi
- ❖ İktisadi ve İdari Bilimler Fakültesi
- ❖ İslami İlimler Fakültesi
- ❖ Mühendislik, Mimarlık ve Tasarım Fakültesi
- ❖ Sağlık Bilimleri Fakültesi
- ❖ Spor Bilimleri Fakültesi

Enstitüler

- ❖ Lisansüstü Eğitim Enstitüsü

Yüksekokullar

- ❖ Yabancı Diller Yüksekokulu

Meslek Yüksekokulları

- ❖ Bartın Meslek Yüksekokulu
- ❖ Bartın Sağlık Hizmetleri Meslek Yüksekokulu
- ❖ Ulus Meslek Yüksekokulu

İdari Birimler

- ❖ İç Denetim Birimi
- ❖ Genel Sekreterlik
- ❖ Hukuk Müşavirliği
- ❖ Bilgi İşlem Daire Başkanlığı
- ❖ İdari ve Mali İşler Daire Başkanlığı
- ❖ Kütüphane ve Dokümantasyon Daire Başkanlığı
- ❖ Öğrenci İşleri Daire Başkanlığı
- ❖ Personel Daire Başkanlığı

- ❖ Sağlık Kültür ve Spor Daire Başkanlığı
- ❖ Strateji Geliştirme Daire Başkanlığı
- ❖ Yapı İşleri ve Teknik Daire Başkanlığı

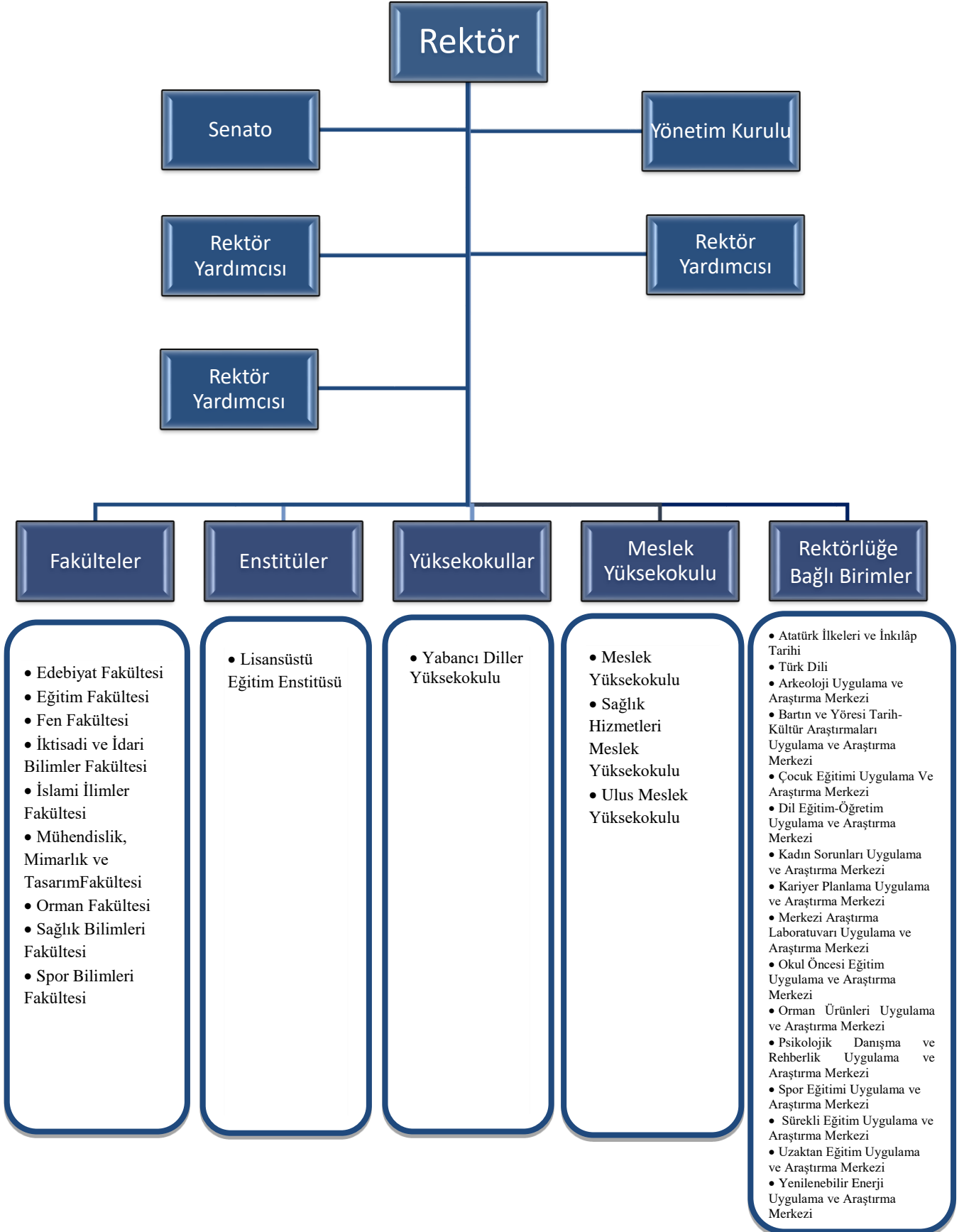
➤ **Rektörlüğe Bağlı Birimler**

- ❖ Atatürk İlkeleri ve İnkılâp Tarihi Bölümü
- ❖ Türk Dili Bölümü
- ❖ Arkeoloji Uygulama ve Araştırma Merkezi
- ❖ Bartın ve Yöresi Tarih-Kültür Araştırmaları Uygulama ve Araştırma Merkezi
- ❖ Çocuk Eğitimi Uygulama ve Araştırma Merkezi
- ❖ Dil Eğitim-Öğretim Uygulama ve Araştırma Merkezi
- ❖ Kadın Sorunları Uygulama ve Araştırma Merkezi
- ❖ Kariyer Planlama Uygulama ve Araştırma Merkezi
- ❖ Merkezi Araştırma Laboratuvarı Uygulama ve Araştırma Merkezi
- ❖ Okul Öncesi Eğitim Uygulama ve Araştırma Merkezi
- ❖ Orman Ürünleri Uygulama ve Araştırma Merkezi
- ❖ Psikolojik Danışma ve Rehberlik Uygulama ve Araştırma Merkezi
- ❖ Spor Eğitimi Uygulama ve Araştırma Merkezi
- ❖ Sürekli Eğitim Uygulama ve Araştırma Merkezi
- ❖ Uzaktan Eğitim Uygulama ve Araştırma Merkezi
- ❖ Yenilenebilir Enerji Uygulama ve Araştırma Merkezi
- ❖ Anadolu Üniversitesi Açıköğretim Fakültesi Akademik Danışmanlık ve Uygulama Hizmetleri Koordinatörlüğü
- ❖ Atatürk Üniversitesi Açıköğretim Fakültesi Koordinatörlüğü
- ❖ Bartın Üniversitesi Engelli Öğrenci Birimi Koordinatörlüğü
- ❖ Basın Yayın ve Halkla İlişkiler Koordinatörlüğü

- ❖ Bilimsel Araştırma Projeleri Koordinasyon Birimi
- ❖ Bölgesel Kalkınma Ajansları, KOSGEB ve Diğer Kurumlar Projeleri Koordinatörlüğü
- ❖ Dış İlişkiler Genel Koordinatörlüğü
- ❖ Uluslararası İlişkiler ve Erasmus Koordinatörlüğü
- ❖ Farabi Değişim Programı Kurum Koordinatörlüğü
- ❖ İş Sağlığı ve Güvenliği Koordinatörlüğü
- ❖ Kalite Koordinatörlüğü
- ❖ Mevlana Değişim Programı Koordinatörlüğü
- ❖ Öğretim Üyesi Yetiştirme Programı Kurum Koordinatörlüğü
- ❖ Proje ve Teknoloji Ofisi Genel Koordinatörlüğü
- ❖ Uluslararası Öğrenciler ve Yurtdışı Eğitim Koordinatörlüğü
- ❖ YLSY Burs Koordinatörlüğü
- ❖ Döner Sermaye İşletmesi Müdürlüğü

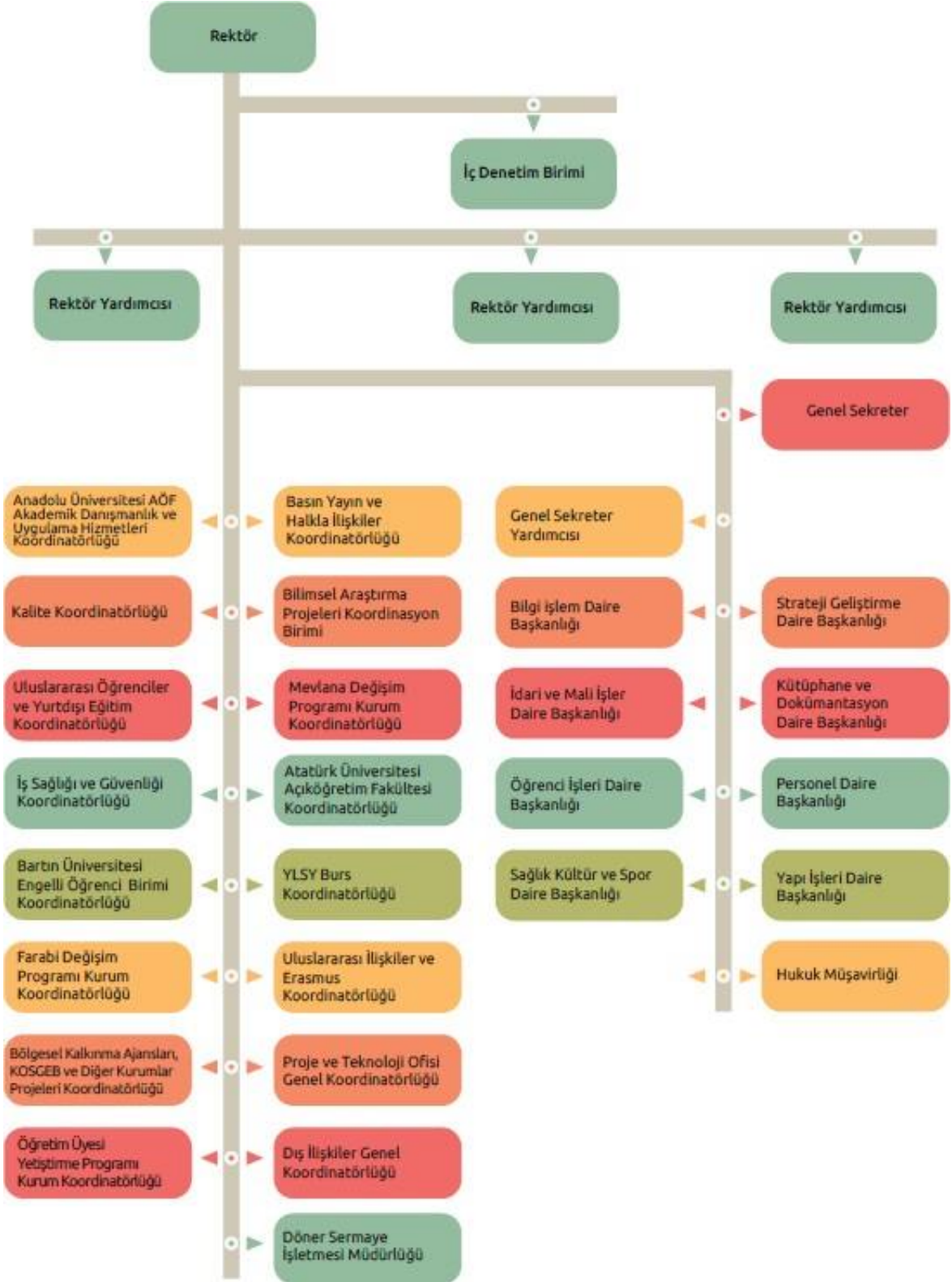
ÜNİVERSİTENİN AKADEMİK TEŞKİLAT ŞEMASI

Şekil 1. Akademik Teşkilat Şeması



ÜNİVERSİTENİN İDARİ TEŞKİLAT ŞEMASI

Şekil 2. İdari Teşkilat Şeması



C-Fiziksel Kaynaklar

1.Fiziksel Yapı

Üniversitemiz merkez kampüsü, Bartın şehir merkezine 5 km uzaklıkta Ağdacı Mahallesi'nde Hazineye ait 87.520,00 m² lik alan üzerinde kurulmuştur.

Merkez kampüste; Orman Fakültesi, Sağlık Bilimleri Fakültesi, Yabancı Diller Yüksekokulu, Bartın Meslek Yüksekokulu, Bartın Sağlık Hizmetleri Meslek Yüksekokulu, Yunus Emre Dersliği, Yahya Kemal Beyatlı Dersliği, Kreş Binası, atölyeler, idari birimler, yurt, sosyal-spor tesisleri ve lojmanlar bulunmaktadır.

Bartın Üniversitesi Merkez Kampüs Alanı



Meslek Yüksekokulumuzun Gemi İnşaatı, Marina ve Yat İşletmeciliği, Deniz ve Liman İşletmeciliği ve Turizm ve Seyahat Hizmetleri programları Kurucaşile ilçesinde mülkiyeti belediyeye ait 1.391 m²'lik binada eğitim-öğretim faaliyetlerine devam etmektedir.

Ulus Meslek Yüksekokulunun, Büro Yönetimi ve Yönetici Asistanlığı, Giyim Üretim Teknolojisi, Ormancılık ve Orman Ürünleri ile Tapu ve Kadastro Programları 11 derslikli 3.187 m²'lik binada eğitim faaliyetlerine devam etmektedir.

Tablo 1. Ağdacı Kampüsü Fiziki Durumu ve Altyapısı

AĞDACI KAMPÜSÜ ALANI	87.520 m ²
AĞDACI KAMPÜSÜ KAPALI ALANLARI	35.168 m ²
	BİNA ALANI (m ²)
AĞDACI LOJMANLARI 2 BLOK	3.348
ATIKSU ARITMA	283
SAĞLIK BİL. FAK VE YABANCI DİLLER YO. BİNASI	3.730
TRAFO VE JENERATÖR BİNASI	85
KAPALI SPOR SALONU	1.200
BARTIN MYO – SAĞLIK HİZM. MYO BİNASI	5.185
ISI MERKEZİ	340
KÜTÜPHANE BİNASI	3.235
MOBİLYA ATÖLYESİ	320
NİZAMİYE	90
BARTIN ORMAN FAKÜLTESİ BİNASI	11.400
REKTÖRLÜK BİNASI	1.555
YEMEKHANE VE MEDİKO SOSYAL BİNASI	1.725
YUNUS EMRE DERSLİĞİ	1.105
KREŞ BİNASI	302
YAHYA KEMAL BEYATLI DERSLİĞİ	605
PREFABRİK LABORATUVAR	120
AÇIK SPOR ALANLARI TOPLAMI	9.818
KAPALI SPOR SALONU (BRANDALI)	540

Tablo 2. Meslek Yüksekokulu Kurucaşile Yerleşkesi ve Ulus Meslek Yüksekokulu Yerleşkesinin Fiziki Durumu ve Altyapısı

MESLEK YÜKSEKOKULU KURUCAŞİLE YERLEŞKESİ	518 m²
MYO BİNASI	1.391
TOPLAM KAPALI ALAN	1.391
TOPLAM AÇIK ALAN	180
ULUS MESLEK YÜKSEKOKULU YERLEŞKESİ ALANI	5.397 m²
ULUS MYO BİNASI	2.758
ATÖLYELER	429
GİRİŞ KAPISI	25
TOPLAM KAPALI ALAN	3.212
TOPLAM AÇIK ALAN	3.951

Bartın Üniversitesi Yeni Kampüs Alanı

Kutlubey Kampüs alanımız şehir merkezine 10 km uzaklıktaki Kutlubeyyazıcılar ve Esenyurt Köyleri sınırları içerisinde kalan 1.090.699,72 m²'lik alana sahiptir.

Kutlubey Kampüsünde; Edebiyat Fakültesi, Eğitim Fakültesi, İktisadi ve İdari Bilimler Fakültesi, İslami İlimler Fakültesi, Fen Fakültesi, Mühendislik, Mimarlık ve Tasarım Fakültesi, Spor Bilimleri Fakültesi, Lisansüstü Eğitim Enstitüsü, Mimar Sinan Sayısal Derslik Binası, Mehmet Akif Ersoy Sözel Derslik Binası, Merkezi Araştırma Laboratuvarı, Yemekhane, sosyal-spor tesisleri, lojmanlar, Trafo Dağıtım Merkezi Binası, Kütüphane Binası, Öğrenci Yaşam Merkezi ve Derslik Binası bulunmaktadır.

Öğrenci ve Personel Yemekhanesi Binası 2016 yılında tamamlanmış olup 2016-2017 akademik yılında öğrenci ve personelimizin hizmetine sunulmuştur.

1 Blok 24 Daire (3+1), 6 Daire (1+1) Lojman Binası 2017 yılında tamamlanmıştır.

Bartın Üniversitesi Kutlubey Kampüsü Giriş Kapısı, Yolu ve Peyzajı Yapım İşi 2017 yılında tamamlanmıştır.

Bartın Üniversitesi Kutlubey Kampüs alanınının 3194 sayılı İmar Kanunu'nun 18. maddesi gereğince imar uygulaması gerçekleştirilmiştir.

Yeni kampüsün dünyada hızla benimsenen yeşil kampüs ilke ve kurallarına göre inşa edilmesi hususu temel politika olarak belirlenmiştir.

2019 yılında inşaatına başlanılan derslik binamızın inşaatı bitmiş olup öğrencilerimizin hizmetine sunulmuştur.

Tablo 3. Kutlubey Yazıcılar Kampüsü

Kutlubey Yazıcılar Kampüsü	1.090.699,72 m²
Mimar Sinan Dersliği (Sayısal Derslik Binası)	7.652 m ²
Merkezi Araştırma Laboratuvarı Binası	1.702 m ²
Trafo ve Dağıtım Merkezi Binaları	630 m ²
Mehmet Akif Ersoy Dersliği (Sözel Derslik Binası)	11.062 m ²
Edebiyat Fakültesi-İslami İlimler Fakültesi İdari Binası	9.518 m ²
Mühendislik, Mimarlık ve Tasarım Fakültesi – Fen Fakültesi İdari Binası	8.245 m ²
Öğrenci ve Personel Yemekhanesi Binası	8.478 m ²
Yapı İşleri ve Teknik Daire Başkanlığı Binası	545 m ²
Lojman Binası	4.744 m ²
Kutlubey Kampüsü Giriş Kapısı	135 m ²
Kapalı Spor Salonu ve Spor Bilimleri Fakültesi Binası	16.777 m ²
Kütüphane Binası	10.599 m ²
Öğrenci Yaşam Merkezi Binası	2.387 m ²
Derslik Binası (Eğitim Fakültesi- İktisadi İdari Bilimler Fak.)	18.968 m ²
Toplam Kapalı Alan	101.442 m²

Tablo 4. Yapımı Devam Eden Binalarımız

Kutlubey Yazıcılar Kampüsü	1.090.699,72 m²
Rektörlük Binası Yapım İşi	11.137 m ²
Laboratuvar Binası	14.332 m ²
Toplam Alan	25.469 m²

1.1. Eğitim Alanları

Tablo 5. Eğitim Alanları

Alan	Kapasite 0-25	Kapasite 26-50	Kapasite 51-75	Kapasite 76-100	Kapasite 101-150
Amfi	-	-	2	6	15
Sınıf	3	41	62	23	2
Bilgisayar Lab.	1	12	1	-	-
Diğer Lab.	20	17	-	-	-
Atölyeler	3	13	2	-	-
Teknik Resim Salonu	4	1	1	-	-
Toplam	31	84	68	29	17

1.2. Sosyal Alanlar

Üniversitemizde bulunan sosyal alanların tür ve kapasiteleri aşağıda verilmektedir.

1.2.1. Yemekhaneler, Kantinler ve Kafeteryalar

Tablo 6. Yemekhaneler, Kantinler ve Kafeteryalar

	Adet	Kapalı Alan (m ²)	Kapasite Kişi
Yemekhaneler	7	9.276	1.410
Kantinler	11	3.146	820
Sosyal Alan Merkezi	1	1.674	396

1.2.2. Misafirhane ve Lojmanlar

Tablo 7. Misafirhane ve Lojmanlar

	Adet	Kapalı Alan (m ²)
Misafirhaneler	-	-
Lojmanlar	62	6.858

1.2.3. Toplantı ve Konferans Salonları

Tablo 8. Toplantı ve Konferans Salonları

Kapasite (Kişi)	Toplantı Salonu (Adet)	Konferans Salonu (Adet)	Okuma Salonu (Adet)	Toplam
10-20	19	-	1	20
20-50	9	1	-	10
50-100	-	3	9	12
200- Üzeri	-	3	-	3

1.2.4. Spor Alanları

Üniversitemizde 3 kapalı spor salonu, 1 fitness salonu, 7 açık spor tesisi bulunmaktadır.

Tablo 9. Spor Alanları

Alan	Adet	Alan m ²	Kapasite (Kişi)
Kapalı Spor Tesisi	3	3.441	902
Açık Spor Tesisi	7	13.402	390
Fitness salonu	1	249	30

1.3. Hizmet Alanları

Tablo 10. Hizmet Alanları

Hizmet Alanları	Ofis Sayısı	Alan m ²	Personel Sayısı
Akademik	481	8.785	646
İdari	156	3.708	269

1.3.1. Sağlık Hizmeti Alanları

Üniversitemiz öğrencileri ile personeline sunulan sağlık hizmeti yemekhane binasında bulunan Mediko Sosyal Merkezi tarafından gerçekleştirilmektedir. Mediko Sosyal Merkezinde 1 doktor, 1 diş hekimi, 1 hemşire, 1 psikolog ve 1 diyetisyen hizmet vermektedir.

1.3.2. Ambar ve Arşiv Alanları

Tablo 11. Ambar ve Arşiv Alanları

Alan Adı	Adet	Alan (m ²)
Ambar	27	1.763
Arşiv	28	794

2. Bilgi ve Teknolojik Kaynaklar

Üniversitemize tahsis edilen internet hattı 980 mb'tir. Üniversitemiz ağ (Network) alt yapısı Ağdacı Kampüsü, Kutlubey Kampüsü, Ulus MYO ve Bartın MYO Kurucaşile Yerleşkesi lokasyonlarından oluşmaktadır. Ankara-Ulaknet Hattından gelen İnternet hattı Ağdacı kampüsünde sonlanmakta tüm yerleşkeler içerisindeki idari ve akademik lokasyonlara yıldız topolojisi standardına uygun olarak fiber optik kablo ile ayrı ayrı ulaşılmaktadır.

Ağdacı Kampüsü merkez alınarak Telekom altyapısı dahilinde dış lokasyonlar olan Kutlubey Kampüsü, Ulus MYO ve Bartın MYO Kurucaşile Yerleşkesi metro ethernet bağlantısı ile merkez Ağdacı Kampüsüne bağlanmıştır.

Aşağıda 2021 yılına kadar kullanılan veya Bilgi İşlem Daire Başkanlığı tarafından geliştirilen yazılımlar görülmektedir.

- Kurumsal Posta Hizmeti
- Kartlı Geçiş Sistemi Yemekhane Tabldot Sistemi
- Ziyaretçi Modülü
- Bartın Üniversitesi Web Siteleri Ortak Yönetim Paneli
- Uzaktan Eğitim Altyapısı
- Doğrudan Temin Takip Sistemi
- Sıfır Atık Projesi
- Lojman Tahsis Uygulaması
- Genel form uygulaması (e-imza, işçi takip, bize ulaşın, cv gönder ... 48 adet form)
- Genel formlar için rapor uygulaması (28 Adet)
- Laboratuvar Bilgi sistemi
- Mobil uygulama
- Online Dosya Depolama Hizmeti
- Yazılım Geliştirme Platformu
- ALMS
- ZOOM
- OSKA E Hakediş Yazılımı
- KAMUTECH İnsan Kaynakları Yönetimi Yazılımı
- EPATİ Tünelleme Yazılımı
- MATLAB

- Microsoft
- Office 365 Hizmeti
- VMWARE Sanallaştırma Yazılımı
- AVAMAR Yedekleme Yazılımı
- RECOVERİY POINT Eşleme (Replikasyon) Yazılımı
 - İVIEW Log Yazılımı
 - Zamanbaz Log İmzalama Yazılımı
 - KORMAİL Antispam Yazılımı
 - Kurumsal Akademik Arşiv Sistemi (DSPACE)
 - CACTİ Network İzleme Yazılımı
 - Veri Merkezi
 1. Lojistik Yönetim Sistemi
 2. Ders programı yapma uygulaması
 3. Enerji tüketim raporlama uygulaması
 4. Belge Sorgulama (YDYO – BUNSEM)
 5. Bilgisayar Laboratuvarı Rezervasyon Sistemi
 6. PUKO iş akış takip sistemi
 7. Pandemi dönemi derslik kapasite hesaplama simülasyonu
 8. Uzem Sınav yeri sorgulama modülü
 9. Etkinlik katılım ve değerlendirme modülü (Proje pazarı – Hidro2020)

Aşağıda Üniversite Bilgi Yönetim Sistemi (UBYS) kapsamında kullanılan yazılımlar görülmektedir.

1. Öğrenci Bilgi Sistemi
2. Elektronik Belge Yönetim Sistemi
3. Personel Bilgi Sistemi
4. Yabancı Diller Bilgi Sistemi
5. Bilimsel Araştırma Projeleri Sistemi
6. Teknoloji Transfer Ofisi Sistemi
7. Akademik Performans Bilgi Sistemi
8. Sürekli Eğitim Merkezi Sistemi
9. Malzeme Yönetim Sistemi
10. Etik Kurullar Sistemi
11. Mezun Takip Sistemi
12. Ek Ders Bilgi Sistemi

13. Kurumsal Değerlendirme Analizi
14. Online İlişik Kesme Süreci
15. Anket Yönetim Sistemi
16. RİMER
17. UBYS Mobil Uygulama
18. Servis Talep Takip Sistemi
19. Sistem ve Organizasyon Yönetimi
20. Uzaktan Eğitim Bilgi Sistemi
21. İdari Performans Sistemi
22. SKS Yönetim Sistemi
23. Başvuru İşlemleri
 - ÖSYM Önkayıt
 - Enstitü Başvurusu
 - Uluslararası Öğrenci Başvurusu
 - Uluslararası Öğrenci Sınav Başvurusu
 - Yatay Geçiş Başvuru İşlemleri
 - Lisansüstü Yatay Geçiş Başvurusu
 - Farabi Başvurusu
 - Mevlana Başvurusu
 - Erasmus Başvurusu
 - Formasyon Başvurusu
 - Özel Yetenek Sınav Başvurusu (BESYO için özel hazırlanmıştır.)
 - Güzel Sanatlar Yetenek Sınav Başvurusu

Tablo 12. Bilgi ve Teknoloji Kaynaklar

Cinsi	Adet
Projeksiyon	271
Yazıcılar ve Okuyucular	574
Akıllı Tahta	20
Baskı Makinesi	7
Fotokopi Makinesi	39
Faks	8
Kameralar	80
Televizyonlar	50
Tarayıcılar	78
Slayt Makinesi	2
Ses Sistemleri	30
Tekser ve Çoğaltma Makineleri	5
Genel Toplam	1.164

Üniversitemiz, teknolojik ve bilişim altyapısı olarak iyi bir noktada bulunmaktadır. Gelişen teknolojilere uygun olarak yenileme ve iyileştirme süreçleri sürekli olarak takip edilmekte ve gereken altyapı ile ilgili alım süreçleri planlanmaktadır.

Tablo 13. Kütüphane Kaynakları

AÇIKLAMA	2014	2015	2016	2017	2018	2019	2020	2021
Kitap	33.520	40.500	48.000	58.700	69.743	77.117	80.166	87.800
Dergi (Bağış)	368	371	400	502	503	517	517	528
Dergi (Abone olunan)	39	41	42	30	46	45	45	34
Elektronik Kitap	1.224	7.984	15.929	24.877	26.102	26.805	26.805	27.451
Tez	1.347	1.687	1.872	2.013	2.110	2.170	937	1.011
Kitap Dışı Materyaller	1.312	1.275	1.462	1.664	1.900	2.229	2.316	2.446
Abone Olunan Veritabanı	20	21	23	27	41	34	34	35

D-İnsan Kaynakları

Bartın Üniversitesinde 646 akademik personel, 269 idari personel ve 152 sürekli işçi olmak üzere toplam 1.067 personel görev yapmaktadır.

Akademik kadrosunu hızla güçlendirmeye çalışan üniversitemizde 41 Profesör, 102 Doçent, 173 Doktor Öğretim Üyesi, 164 Öğretim Görevlisi ve 166 Araştırma Görevlisi, olmak üzere toplam 646 akademik personel görev yapmaktadır. Akademik personelin unvan bazında dolu-boş kadro sayıları Tablo 14'te gösterilmektedir.

Tablo 14. Unvan Bazında Dolu-Boş Akademik Kadro Sayıları

UNVAN	DOLU	BOŞ	TOPLAM
Profesör	41	19	60
Doçent	102	29	131
Doktor Öğretim Üyesi	173	92	265
Öğretim Görevlisi	164	30	194
Araştırma Görevlisi	166	89	255
TOPLAM	646	259	905

1. İdari Personel

Üniversitemizin akademik ve idari birimlerinde toplam 269 idari personel görev yapmaktadır. İdari personelin sınıflara göre dağılımı Tablo 15'da gösterilmektedir.

Tablo 15. İdari Personel Dağılımı (Dolu-Boş Kadro Durumu)

Sınıflar	Dolu	Boş	TOPLAM
Genel İdari Hizmetler	205	121	326
Sağlık Hizmetleri	5	9	14
Teknik Hizmetler	51	18	69
Avukatlık Hizmetleri	2	1	3
Yardımcı Hizmetler	6	13	19
TOPLAM	269	162	431

E-Diğer Hususlar

1.Öğrenci Sayıları

Tablo 16. Öğrenci Sayıları

Fakülte Adı	Bölüm Adı	Öğrenci Sayısı		
		Kadın	Erkek	Toplam
Edebiyat Fakültesi	Arkeoloji Programı	14	22	36
	Bilgi ve Belge Yönetimi Pr.	27	31	58
	Çağdaş Türk Lehçeleri ve Edebiyatları Pr.	122	77	199
	Çağdaş Türk Lehçeleri ve Edebiyatları Pr. (İ.Ö.)	53	51	104
	Felsefe Programı	48	45	93
	Felsefe Programı(İ.Ö.)	10	9	19
	İngilizce Mütercim ve Tercümanlık	115	74	189
	Psikoloji	256	91	347
	Sanat Tarihi Pr.	28	41	69
	Sosyoloji Programı	163	65	228
	Sosyoloji Programı (U.E.)	6	1	7
	Tarih Programı	111	170	281
	Tarih Programı (İ.Ö.)	69	117	186
	Türk Dili ve Edebiyatı Programı	192	95	287
	Türk Dili ve Edebiyatı Programı (İ.Ö.)	114	65	179
	Türk Dili ve Edebiyatı Programı(U.E.)	3	7	10
	TOPLAM	1.331	961	2.292
Eğitim Fakültesi	Fen Bilgisi Öğretmenliği Programı	61	17	78
	İlköğretim Din Kültürü ve Ahlak Bilgisi Öğretmenliği Pr.	1	3	4
	İlköğretim Matematik Öğretmenliği Programı	185	95	280
	İngilizce Öğretmenliği Pr.	113	75	188
	Rehberlik ve Psikolojik Danışmanlık Pr.	218	91	309
	Resim-İş Öğretmenliği Programı	55	22	77
	Sınıf Öğretmenliği Programı	189	72	261
	Sosyal Bilgiler Öğretmenliği Programı	158	105	263
	Türkçe Öğretmenliği Programı	156	93	249
	TOPLAM	1136	573	1.709

Fen Fakültesi	Bilgisayar Teknolojisi ve Bilişim Sistemleri Pr.	20	154	174
	Biyoteknoloji Programı	38	60	98
	İstatistik Programı	4	11	15
	Matematik Programı	35	46	81
	Moleküler Biyoloji ve Genetik Programı	182	87	269
	Moleküler Biyoloji ve Genetik Pr. (İ.Ö.)	4	8	12
	TOPLAM	283	366	649
İktisadi ve İdari Bilimler Fakültesi	İktisat Programı	69	137	206
	İktisat Programı (İ.Ö.)	22	31	53
	İşletme Programı	69	122	191
	İşletme Programı (İ.Ö.)	27	43	70
	Siyaset Bilimi ve Kamu Yönetimi Programı	139	152	291
	Siyaset Bilimi ve Kamu Yönetimi Pr. (İ.Ö.)	11	25	36
	Turizm İşletmeciliği Programı	3	14	17
	Turizm İşletmeciliği Pr. (İ.Ö.)	1	4	5
	Uluslararası Ticaret ve Lojistik Pr.	77	128	205
	Yönetim Bilişim Sistemleri Programı	106	205	311
	Yönetim Bilişim Sistemleri Programı (İ.Ö.)	70	174	244
	TOPLAM	594	1.035	1.629
	İslami İlimler Fakültesi	İlköğretim Din Kültürü ve Ahlak Bilgisi Öğretmenliği Pr.	0	3
İslami İlimler Programı		452	255	707
İslami İlimler Programı (İ.Ö.)		200	191	391
İslami İlimler Pr. (M.T.O.K.)		5	3	8
İslami İlimler Pr. (M.T.O.K.) (İ.Ö.)		0	0	0
TOPLAM		657	452	1.109

Mühendislik, Mimarlık ve Tasarım Fakültesi	Bilgisayar Mühendisliği Programı	104	275	379
	Çevre Mühendisliği Programı	6	26	32
	Çevre Mühendisliği Programı (İ.Ö.)	4	8	12
	Elektrik-Elektronik Mühendisliği Programı	33	148	181
	İnşaat Mühendisliği Programı	50	207	257
	İnşaat Mühendisliği Programı (İ.Ö.)	20	110	130
	Makine Mühendisliği Programı	30	238	268
	Makine Mühendisliği Programı (İ.Ö.)	10	82	92
	Metalürji ve Malzeme Mühendisliği Pr.	6	22	28
	Metalürji ve Malzeme Mühendisliği Pr. (İ.Ö.)	1	16	17
	Peyzaj Mimarlığı Programı	83	77	160
	Tekstil Mühendisliği Programı	2	1	3
	TOPLAM	349	1.210	1.559
Bartın Orman Fakültesi	Orman Endüstrisi Mühendisliği Programı	7	25	32
	Orman Mühendisliği Programı	47	151	198
	TOPLAM	54	176	230
Sağlık Bilimleri Fakültesi	Hemşirelik Pr.	169	83	252
	Sosyal Hizmet Pr.	31	9	40
	TOPLAM	200	92	292
Spor Bilimleri Fakültesi	Antrenörlük Eğitimi Programı	74	172	246
	Antrenörlük Eğitimi Programı (İ.Ö.)	60	127	187
	Beden Eğitimi ve Spor Öğretmenliği Programı	70	173	243
	Rekreasyon Programı	61	150	211
	Rekreasyon Programı (İ.Ö.)	58	112	170
	Spor Yöneticiliği Programı	64	116	180
	Spor Yöneticiliği Programı (İ.Ö.)	49	118	167
	TOPLAM	436	968	1.404
GENEL TOPLAM		5.040	5.833	10.873

Birim Adı	Bölüm Adı	Öğrenci Sayısı		
		Kadın	Erkek	Toplam
Yabancı Diller Yüksekokulu	Zorunlu İngilizce Hazırlık	81	54	135
	İsteğe Bağlı İngilizce Hazırlık	68	86	154
	TOPLAM	149	140	289
Bartın Meslek Yüksekokulu	Adalet Pr.	95	65	160
	Bilgisayar Programcılığı	37	156	193
	Bilgisayar Programcılığı (İ.Ö.)	21	120	141
	Bilgisayar Programcılığı (U.E.)	0	1	1
	Deniz ve Liman İşletmeciliği	16	92	108
	Elektronik Teknolojisi Pr.	0	27	27
	Gemi İnşaatı	1	75	76
	Grafik Tasarımı	75	130	205
	Grafik Tasarımı (İ.Ö.)	44	106	150
	Halkla İlişkiler ve Tanıtım	83	88	171
	Halkla İlişkiler ve Tanıtım (İ.Ö.)	43	81	124
	İşletme Yönetimi	82	159	241
	İşletme Yönetimi (İ.Ö.)	3	18	21
	Marina ve Yat İşletmeciliği	8	84	92
	Yat İşletme ve Yönetimi	0	12	12
	Mobilya ve Dekorasyon	15	47	62
	Muhasebe ve Vergi Uygulamaları	77	149	226
	Organik Tarım	16	56	72
	Peyzaj ve Süs Bitkileri	17	32	49
	Peyzaj ve Süs Bitkileri Yetiştiriciliği Pr.	14	13	27
	Sosyal Güvenlik Pr.	47	44	91
	Turizm ve Otel İşletmeciliği	58	139	197
	Turizm ve Otel İşletmeciliği (İ.Ö.)	1	5	6
Turizm ve Seyahat Hizmetleri	17	65	82	
TOPLAM	770	1.764	2.534	

Bartın Sağlık Hizmetleri Meslek Yüksekokulu	Çocuk Gelişimi	163	14	177
	Çocuk Gelişimi (İ.Ö.)	138	24	162
	Engelli Bakımı ve Rehabilitasyon Pr.	74	16	90
	Evde Hasta Bakımı	108	55	163
	Evde Hasta Bakımı (İ.Ö.)	59	47	106
	Fizyoterapi Pr.	97	31	128
	İlk ve Acil Yardım	117	68	185
	İlk ve Acil Yardım (İ.Ö.)	101	78	179
	Optisyenlik	120	94	214
	Optisyenlik (İ.Ö.)	80	105	185
	Saç Bakımı ve Güzellik Hizmetleri Pr.	56	5	61
	Tıbbi Dokümantasyon ve Sekreterlik	115	79	194
	Tıbbi Dokümantasyon ve Sekreterlik (İ.Ö.)	91	67	158
	Tıbbi Tanıtım ve Pazarlama	89	102	191
	Tıbbi Tanıtım ve Pazarlama (İ.Ö.)	36	71	107
	Yaşlı Bakımı	115	57	172
	Yaşlı Bakımı (İ.Ö.)	70	43	113
	TOPLAM	1.629	956	2.585
Ulus Meslek Yüksekokulu	Büro Yönetimi ve Yönetici Asistanlığı	63	46	109
	Giyim Üretim Teknolojisi	5	1	6
	Ormancılık ve Orman Ürünleri	29	122	151
	Ormancılık ve Orman Ürünleri (İ.Ö.)	0	1	1
	Tapu ve Kadastro	31	47	78
	TOPLAM	128	217	345
GENEL TOPLAM		2.527	2.937	5.464

Not: Yabancı Diller Yüksekokulunda zorunlu veya isteğe bağlı İngilizce hazırlık okuyan öğrenciler üniversitemizin diğer birimlerinde kayıtlı olduklarından genel toplama dahil edilmemiştir.

Tablo 17. Enstitü Öğrenci Sayıları

Enstitü Adı	Öğrenci Sayısı		
	Kadın	Erkek	Toplam
Lisansüstü Eğitim Enstitüsü	581	787	1.368
TOPLAM	581	787	1.368

Tablo 18. Toplam Öğrenci Sayıları

Toplam Öğrenci Sayısı		
Kadın	Erkek	Toplam
8.148	9.557	17.705

II. PERFORMANS BİLGİLERİ

A-Temel Politika ve Öncelikler



Bartın Üniversitesi ülkemizde bir üniversiteden beklenen araştırma, eğitim, girişim ve topluma hizmet işlevlerinin hemen hepsinde nitelikli bir üniversite olmayı hedeflerken, kendisini ağırlıklı olarak eğitim odaklı bir üniversite olarak konumlandırmaktadır. Ülkemizde uygulanan yükseköğretim politikalarının üniversitelere yüklediği görevler arasında nitelikli bir eğitim ve öğretim faaliyeti vermek önceliklidir. Üniversitemiz 2008 yılında kurulan ve gelişmekte olan üniversitelerden biridir. Bu nedenle üniversitemiz

bir yandan mevcut birimlerde öğrenci sayısını arttırmakta diğer yandan yeni bölümler açmaktadır. Ülkemizde genç nüfusun fazla olması nedeniyle yükseköğretime yönelik yüksek bir talep söz konusudur. Bu talebe cevap verebilmek amacıyla üniversite sayısının ve kontenjanlarının artması yönünde bir eğilim vardır. Üniversitemiz Bartın'da bulunan tek üniversitedir. Bu nedenle, hem bölgenin yükseköğrenim ihtiyacını karşılamakta hem de artan öğrenci ve personel sayısı ile şehrin ekonomik gelişimine katkı sunmaktadır. Üniversitemizde öğretim elemanı başına düşen öğrenci sayısı Türkiye ortalamasının üzerindedir. Mevcut öğretim elemanları zamanlarının önemli kısmını eğitim öğretim faaliyetlerine ayırmaktadır. Bu nedenle, Bartın Üniversitesi'nin eğitim odaklı bir üniversite olma konumunu başarıyla yerine getirebilmesi için öğretim üyesi başına düşen öğrenci oranını makul bir seviyeye getirmesi son derece önemlidir.

Bartın Üniversitesi'nin tarihi, doğal ve turistik bir bölgede bulunması, Ankara ve İstanbul gibi metropol şehirlere olan yakınlığı, Bartın Üniversitesi'nin doğa ile iç içe olması, Bartın Üniversitesi'nin vermiş olduğu çeşitli sertifika eğitimleri ve kursların varlığı, Bartın Üniversitesi'nin sportif başarıları, Üniversitemizin yeni kampüsünün hızla gelişiyor olması, ulusal ve uluslararası üniversite sıralamalarında görünür hale gelmesi, Bartın Üniversitesi'nin belirli alanlarda üst sıralarda yer alması gibi olumlu gelişmeler Bartın Üniversitesi'nin eğitim odaklı bir üniversite olma potansiyeline katkı sağlamaktadır.

Eğitim merkezli konum tercihimizde öğrenci merkezli ve beceri eğitimine dayalı bir eğitim anlayış ve uygulamalarının yaygınlaştırılmasına özel önem verilmektedir.

2021-2025 Yılı Yatırımları İhtisaslaşma Projeleri
Akıllı Lojistik ve Bütünleşik Bölge Uygulamaları

1	Su Kalitesinin Otonom İzlenmesi
2	Taşkın Erken Uyarı Sistemi
3	Batı Karadeniz Robotik Araştırma Laboratuvarı
4	Enerji Yönetim Laboratuvarı
5	Akıllı Prototip Oluşturma ve Kontrol Laboratuvarı Projesi
6	Akıllı Üniversite için Zeki Enerji Yönetim Sistemi
7	Akıllı Ortopedik Sağlık Sistemi
8	Lojistik Faaliyetlerin İyileştirilmesi
9	Akıllı Elektronik Çit
10	Entegre Devre Tasarımı
11	Dijital Yetkinlik Merkezi
12	Akıllı Şehirler için Enerji Depolama Projesi
13	Akıllı Şehirlerde Otonom Haberleşme Sistemi
14	Akıllı Sistemler Veri Merkezi
15	Yapay Zeka Tabanlı Balık Sınıflandırma Makinesi

B – Amaç ve Hedefler

Üniversitemiz 2019-2023 Stratejik Planında yer alan misyon, vizyon, amaç ve hedefler aşağıda yer almaktadır.

Misyon

Bartın Üniversitesi'nin misyonu, öğrenci merkezli bir yaklaşımla nitelikli bireyler yetiştirmek, toplumsal sorumluluk bilinciyle bilime, sanata ve kültüre ulusal ve evrensel düzeyde katkı sağlamaktır.

Vizyon

Çözüm odaklı bir yaklaşımla bilimsel ve toplumsal sorunlara yönelik araştırmalar ve uygulamalar gerçekleştiren, kurumsal kültürü ve aidiyet duygusu yüksek, verdiği iyi eğitimle tercih edilen bir üniversite olmaktır.

Temel Değerler

Bartın Üniversitesi;

- İnsana ve doğaya saygıyı,
- Hakkaniyeti,
- Hoşgörüyü,
- Etik değerlere bağlılığı,
- Katılımcılığı,
- Şeffaflığı,
- Hesap verebilirliği,
- Akademik düşüncüyü ve özgürlüğü,
- Sosyal sorumluluğu

ilke edinmiştir.

Amaçlar

- Amaç 1. Öğrenci Merkezli Eğitimle Öğrenci Başarısını Arttırmak
- Amaç 2. Bilimsel Araştırma ve Yayın Faaliyetlerini Nitelik ve Nicelik Yönünden Geliştirmek
- Amaç 3. Üniversite Geneline Girişimci ve Yenilikçi Faaliyetleri Yaygınlaştırmak ve Kurumsallaştırmak
- Amaç 4. Bölgesel Kalkınmaya Yönelik Sosyal, Kültürel ve Bilimsel Faaliyetleri Arttırmak
- Amaç 5. Katılımcı Yönetim ve Organizasyon Yapısı ile Kurum Kültürünü Geliştirmek

Hedefler

- Hedef 1.1. Eğitim-öğretimin fiziksel ve akademik altyapısı iyileştirilecektir.
- Hedef 1.2. Eğitim-Öğretim programları iyileştirilecektir.
- Hedef 1.3. Üniversitemize gelen Lisans/Önlisans öğrencilerinin nitelikleri iyileştirilecektir.
- Hedef 1.4. Öğrencilere yönelik rehberlik ve danışmanlık hizmetleri geliştirilecektir.
- Hedef 1.5. Engelli öğrencilerin fiziksel, eğitimsel ve sosyal alanlardaki erişilebilirliği arttırılacaktır.
- Hedef 2.1. Araştırma altyapısı iyileştirilecektir.
- Hedef 2.2. Üniversitemizde gerçekleştirilen bilimsel araştırma projelerinin sayısı arttırılacaktır.
- Hedef 2.3. Üniversitemiz araştırmacılarının ulusal ve uluslararası bilimsel etkinliklere katılımı arttırılacaktır.
- Hedef 2.4. Lisansüstü eğitim programlarının niteliği ve niceliği arttırılacaktır.
- Hedef 2.5. Ulusal ve uluslararası düzeyde yayın sayısı ve niteliği arttırılacaktır.
- Hedef 3.1. Girişimcilikle ilgili eğitim-öğretim faaliyetleri geliştirilecektir.
- Hedef 3.2. Girişimcilikle ilgili araştırma, uygulama ve proje sayısı arttırılacaktır.
- Hedef 3.3. Üniversite kaynaklı patent, fikri ve sınai mülkiyet hakkı sahipliği girişimleri arttırılacaktır.
- Hedef 3.4. Öğrencilerin kişisel ve sosyal gelişimini sağlayacak etkinlikler arttırılacaktır.
- Hedef 3.5. İhtisaslaşma alanıyla ilgili eğitim öğretim ve tanıtım faaliyetlerini arttırmak
- Hedef 4.1. Üniversitenin ulusal ve uluslararası bilimsel faaliyetleri arttırılacaktır.
- Hedef 4.2. Sürekli eğitim programlarının sayısı ve niteliği arttırılacaktır.
- Hedef 4.3. Üniversitenin sosyal ve kültürel faaliyetleri arttırılacaktır.
- Hedef 4.4. Bölgenin kalkınmasına ve gelişmesine yönelik faaliyetler arttırılacaktır.
- Hedef 4.5. İhtisaslaşma alanıyla ilgili araştırma ve geliştirme faaliyetlerini arttırmak
- Hedef 5.1. Üniversitemiz mezunları ile ilişkiler geliştirilecektir.
- Hedef 5.2. İç paydaşların kurumsal aidiyet düzeyi arttırılacaktır.
- Hedef 5.3. Paydaşların karar alma süreçlerine etkin katılımı sağlanacaktır.
- Hedef 5.4. Üniversitenin ulusal ve uluslararası düzeyde tanınırlığı arttırılacaktır.
- Hedef 5.5. Kurum içinde kalite kültürü yaygınlaştırılacaktır.

ALT PROGRAM HEDEFLERİ VE STRATEJİK PLAN İLİŞKİSİ

PROGRAM ADI	ALT PROGRAM ADI	ALT PROGRAM HEDEFLERİ	İLİŞKİLİ OLDUĞU STRATEJİK AMAÇ
ARAŞTIRMA, GELİŞTİRME VE YENİLİK	ARAŞTIRMA ALTYAPILARI	Ülkemizin bilgi birikiminin artırılmasına ve teknolojik gelişimine katkıda bulunmak üzere yükseköğretim kurumlarında araştırma altyapılarının kurulması ve kapasitelerinin güçlendirilmesi	Bilimsel Araştırma ve Yayın Faaliyetlerini Nitelik ve Nicelik Yönünden Geliştirmek
	YÜKSEKÖĞRETİMDE BİLİMSEL ARAŞTIRMA VE GELİŞTİRME	Yükseköğretim kurumlarında inovasyon amaçlı bilimsel çalışmaların artırılması	Bilimsel Araştırma ve Yayın Faaliyetlerini Nitelik ve Nicelik Yönünden Geliştirmek
HAYAT BOYU ÖĞRENME	YÜKSEKÖĞRETİM KURUMLARI SÜREKLİ EĞİTİM FAALİYETLERİ	Toplumun tüm kesimlerine ihtiyaç duyduğu alanlarda eğitimler verilmesi, kamu kurum ve kuruluşları, özel sektör ve uluslararası kuruluşlarla işbirliğinin gelişmesine katkıda bulunulması	Öğrenci Merkezli Eğitimle Öğrenci Başarısını Arttırmak
TEDAVİ EDİCİ SAĞLIK	TEDAVİ HİZMETLERİ	Tedavi edici sağlık hizmetinin erişilebilir ve etkili olarak sunulmasının sağlanması	
YÜKSEKÖĞRETİM	ÖĞRETİM ELEMANLARINA SAĞLANAN BURS VE DESTEKLER	Alanında yetkin, araştırmacı, bilgi üreten ve aktaran akademisyenler yetiştirilmesi	Katılımcı Yönetim ve Organizasyon Yapısı ile Kurum Kültürünü Geliştirmek
	ÖN LİSANS EĞİTİMİ, LİSANS EĞİTİMİ VE LİSANSÜSTÜ EĞİTİM	Mesleki yeterlilik sahibi ve gelişime açık mezunlar yetiştirilmesi	Öğrenci Merkezli Eğitimle Öğrenci Başarısını Arttırmak
	YÜKSEKÖĞRETİMDE ÖĞRENCİ YAŞAMI	Yükseköğretim öğrencilerine sunulan beslenme ve barınma hizmetlerinin kalitesinin artırılması; öğrencilerin kişisel ve sosyal gelişimi desteklenerek yaşam kalitesinin yükseltilmesi	Bölgesel Kalkınmaya Yönelik Sosyal, Kültürel ve Bilimsel Faaliyetleri Arttırmak

C- BARTIN ÜNİVERSİTESİ PERFORMANS BİLGİSİ

Program Adı:	ARAŞTIRMA, GELİŞTİRME VE YENİLİK
Programın Amacı:	Türkiye'nin Bilimsel ve Teknolojik Ekosistemine Katkı Sağlanması
Programın Kapsamı:	Ar-Ge ve Yenilik Faaliyetleri ile Türkiye'nin Bilimsel ve Teknolojik Ekosistemi ve Sosyoekonomik Gelişimine Katkı Sağlama

Anahtar Göstergeler

- 1- Ar-ge harcamasının GSYH'ye oranı
- 2- Küresel inovasyon endeksi
- 3- Tam zamanlı eşdeğer araştırmacı sayısı
- 4- Türkiye kaynaklı bilimsel yayın sayısı

Alt Program Adı: YÜKSEKÖĞRETİMDE BİLİMSEL ARAŞTIRMA VE GELİŞTİRME

Alt Programın Kapsamı: Kurum, araştırma- geliştirme faaliyetlerinde hem iç hem dış paydaşların katılımını sağlamakta ve iş birliği yapmaktadır. Kurumun araştırma-geliştirme faaliyetlerinin süreci ve sonuçları Kalite Koordinatörlüğü, Strateji Geliştirme Daire Başkanlığı ve Proje Teknoloji Ofisi Genel Koordinatörlüğü (PTO) aracılığıyla izlenmekte ve değerlendirilmektedir. Ayrıca, yılsonu faaliyet raporlarıyla kurumun araştırma faaliyetleri düzenli olarak izlenmektedir. Araştırma geliştirme faaliyetlerinin sonuçları, iç ve dış paydaşlarla paylaşılmakta, sürecin daha da iyileştirilmesine yönelik akademisyenler teşvik edilmektedir. Kurumun araştırma çalışmaları için üniversite dışı fonlamaların miktarını arttırmaya yönelik stratejileri vardır. Bu yönde akademik kurullarda ve toplantılarda bilgilendirmeler yapılmaktadır. Bu fonları kullanmaları için araştırmacıları teşvik etmek üzere çeşitli faaliyetler gerçekleştirilmiştir. Üniversitede iç ve dış kaynaklı projeleri koordine etmek ve çeşitli eğitimler vermek üzere Proje ve Teknoloji Ofisi 2018 yılı içinde yeniden yapılandırılarak daha aktif hale getirilmiştir.

Alt Program Hedefi: Yükseköğretim kurumlarında inovasyon amaçlı bilimsel çalışmaların artırılması

Performans Göstergesi	Ölçü Birimi	2020	2021 Planlanan	2021 YS Gerç. Tahmini	2022 Hedef	2023 Tahmin	2024 Tahmin
1- Ar-ge sonucu ortaya çıkan ürünlere ilişkin alınan patent sayısı	Sayı	0	4	0	1	1	1

Göstergeye İlişkin Açıklama: Ar-ge sonucu ortaya çıkan ürünlere ilişkin alınan patent sayısının artırılmasını ifade etmektedir. Üç aylık dönemler halinde izlenecektir.

Hesaplama Yöntemi: Proje ve Teknoloji Ofisi Genel Koordinatörlüğü tarafından tutulan kayıtlar.

Verinin Kaynağı: Proje ve Teknoloji Ofisi Genel Koordinatörlüğü

Performans Göstergesi	Ölçü Birimi	2020	2021 Planlanan	2021 YS Gerç. Tahmini	2022 Hedef	2023 Tahmin	2024 Tahmin
2- Araştırma merkezleri gelir miktarı	TL	1.017.314	341.000	1.750.000	1.925.000	2.117.500	2.329.250

Göstergeye İlişkin Açıklama: Araştırma merkezlerinin gelirlerinin artırılarak bütçe gelirlerine ek kaynak oluşturulması amaçlanmaktadır. Üç aylık dönemler halinde izlenecektir.

Hesaplama Yöntemi: Muhasebe Kayıtları

Verinin Kaynağı: Döner Sermaye İşletme Müdürlüğü, Uygulama ve Araştırma Merkezleri

Performans Göstergesi	Ölçü Birimi	2020	2021 Planlanan	2021 YS Gerç. Tahmini	2022 Hedef	2023 Tahmin	2024 Tahmin
3- BAP kapsamında desteklenen araştırma projeleri sayısı	Sayı	46	55	32	40	42	45

Göstergeye İlişkin Açıklama: BAP kapsamında hazırlanan projeler desteklenerek projelerin niteliğinin ve sayısının artırılması hedeflenmektedir. Üç aylık dönemler halinde izlenecektir.

Hesaplama Yöntemi: Proje ve Teknoloji Ofisi tarafından UBYS üzerinde tutulan kayıtlar

Verinin Kaynağı: Proje ve Teknoloji Ofisi Genel Koordinatörlüğü

Performans Göstergesi	Ölçü Birimi	2020	2021 Planlanan	2021 YS Gerç. Tahmini	2022 Hedef	2023 Tahmin	2024 Tahmin
4- Öğretim elemanı başına düşen ar-ge proje sayısı	Sayı	0,13	0,32	0,15	0,16	0,16	0,17

Göstergeye İlişkin Açıklama: Öğretim elemanlarının ar-ge projeleri konusunda desteklenmesi ve teşvik edilmesi sağlanarak, ar-ge projelerinin niteliğinin ve sayısının artırılması hedeflenmektedir. 3 aylık dönemler halinde izlenecektir.

Hesaplama Yöntemi : Ar-Ge Proje Sayısı / Öğretim Elemanı Sayısı

Verinin Kaynağı: Proje ve Teknoloji Ofisi Genel Koordinatörlüğü, Personel Daire Başkanlığı

Performans Göstergesi	Ölçü Birimi	2020	2021 Planlanan	2021 YS Gerç. Tahmini	2022 Hedef	2023 Tahmin	2024 Tahmin
5- Patent, faydalı model ve endüstriyel tasarım başvuru sayısı	Sayı	9	5	3	3	4	4

Göstergeye İlişkin Açıklama: Üniversitemiz tarafından hazırlanan projelere ilişkin patent, faydalı model ve endüstriyel tasarım başvuru sayısının artırılması hedeflenmektedir. Üç aylık dönemler halinde izlenecektir.

Hesaplama Yöntemi: Proje ve Teknoloji Ofisi tarafından UBYS üzerinde tutulan kayıtlar

Verinin Kaynağı: Proje ve Teknoloji Ofisi Genel Koordinatörlüğü

Performans Göstergesi	Ölçü Birimi	2020	2021 Planlanan	2021 YS Gerç. Tahmini	2022 Hedef	2023 Tahmin	2024 Tahmin
6- Ulusal ve uluslararası kuruluşlar tarafından desteklenen ar-ge projesi sayısı	Sayı	74	50	102	70	72	74

Göstergeye İlişkin Açıklama: Üniversitemizin, ulusal ve uluslararası kuruluşlar tarafından desteklenen proje sayılarının artırılması hedeflenmektedir. Üç aylık dönemler halinde izlenecektir.

Hesaplama Yöntemi: Proje ve Teknoloji Ofisi tarafından UBYS üzerinde tutulan kayıtlar

Verinin Kaynağı: Proje ve Teknoloji Ofisi Genel Koordinatörlüğü

Performans Göstergesi	Ölçü Birimi	2020	2021 Planlanan	2021 YS Gerç. Tahmini	2022 Hedef	2023 Tahmin	2024 Tahmin
7- Uluslararası endekslerde yer alan bilimsel yayın sayısı	Sayı	918	1.300	475	500	525	550

Göstergeye İlişkin Açıklama: Üniversitemizin Web of Science, Scopus, Sobiad, EBSCO, Art Index, ERIC vd. uluslararası endekslerde yayımlanan yayın sayısının artırılması hedeflenmektedir. Üç aylık dönemler halinde izlenecektir.

Hesaplama Yöntemi: Web of Science, Scopus, Sobiad, EBSCO, Art Index, ERIC vd. uluslararası endekslerde Bartın Üniversitesi adresli yayımlanan yayın sayısı

Verinin Kaynağı: Kütüphane ve Dokümantasyon Daire Başkanlığı

Alt Program Kapsamında Yürütülecek Faaliyet Maliyetleri

Faaliyetler	2021 Bütçe	2021 Harcama Haziran	2022 Bütçe	2023 Tahmin	2024 Tahmin
Yükseköğretim Kurumlarının Bilimsel Araştırma Projeleri	4.541.173	4.060.514	2.516.000	2.260.000	2.603.000
Bütçe İçi	398.000	0	516.000	560.000	603.000
Bütçe Dışı	4.143.173	4.060.514	2.000.000	1.700.000	2.000.000
T O P L A M	4.541.173	4.060.514	2.516.000	2.260.000	2.603.000
Bütçe İçi	398.000	0	516.000	560.000	603.000
Bütçe Dışı	4.143.173	4.060.514	2.000.000	1.700.000	2.000.000

Faaliyetlere İlişkin Açıklamalar:

Yükseköğretim Kurumları Temel Araştırma Hizmetleri	Kurumumuzda; araştırma stratejilerinin belirlenmesi, geliştirilmesi, amaç ve hedefleri ile bunlara ilişkin politikalar, faaliyetler ve faaliyet sorumluları Bartın Üniversitesi stratejik planlaması çerçevesinde belirlenmektedir. 2019-2023 Stratejik Planı'nda "Bilimsel Araştırma ve Yayın Faaliyetlerini Nitelik ve Nicelik Yönünden Geliştirmek" amacı beş temel amaçtan biri olarak yer almış olup bu amaç doğrultusunda hedefler ve performans göstergeleri belirlenmiştir. Ayrıca, akademik birim Stratejik Planlarında misyon farklılaşmasını ve bölgeye yönelik çalışmaları güvenceye almak üzere tüm birimlerden kendilerine özgü performans göstergeleri oluşturmaları istenerek birim stratejik planlarında yer almaları sağlanmıştır. Üniversitede, bölgeye yönelik sosyo-ekonomik ve kültürel alanlarda araştırma yapmak üzere araştırma merkezleri de bulunmaktadır. Bölgeye yönelik araştırmaları desteklemek üzere bölgesel ve ulusal öncelikli lisansüstü çalışmalara BAP birimi tarafından öncelikli olarak da destek verilmektedir. Kurumun araştırma politika ve hedeflerinin gerçekleştirilmesi ve takibi Kalite Koordinatörlüğü, Strateji Geliştirme Daire Başkanlığı ve Proje Teknoloji Ofisi (PTO) aracılığıyla yapılmaktadır. Sanayi ile işbirliği içerisinde teknoloji üretimine önem vermek, özel sektörün üretim faaliyetlerini desteklemek üzere araştırma altyapısını geliştirmek maksadıyla 2018 yatırım bütçesinde laboratuvarların yapılmasına öncelik verilmiş ve yapım işine başlanmıştır.
Yükseköğretim Kurumlarının Bilimsel Araştırma Projeleri	26.11.2016 tarihli 29900 sayılı resmi gazete de ilan edilen Yükseköğretim Kurumları Bilimsel Araştırma Projeleri Hakkında Yönetmelik çerçevesinde; Yıl içerisinde Şubat ve Eylül dönemlerinde BAP başvuruları alınmakta, oluşturulan komisyonlar tarafından ve hakem değerlendirmeleri neticesinde uygun görülen projeler desteklenmektedir. Bu çerçevedeki iş, işlem ve süreçlere yönelik giderler bu faaliyet altında izlenecektir.

FAALİYET MALİYETLERİ TABLOSU

İdare Adı	BARTIN ÜNİVERSİTESİ
Program Adı	ARAŞTIRMA, GELİŞTİRME VE YENİLİK
Alt Program Adı	YÜKSEKÖĞRETİMDE BİLİMSEL ARAŞTIRMA VE GELİŞTİRME
Alt Program Hedefi	Yükseköğretim kurumlarında inovasyon amaçlı bilimsel çalışmaların artırılması
Faaliyet Adı	Yükseköğretim Kurumlarının Bilimsel Araştırma Projeleri
Açıklama	26.11.2016 tarihli 29900 sayılı Resmi Gazetede ilan edilen Yükseköğretim Kurumları Bilimsel Araştırma Projeleri Hakkında Yönetmelik çerçevesinde; Yıl içerisinde Şubat ve Eylül dönemlerinde BAP başvuruları alınmakta, oluşturulan komisyonlar tarafından ve hakem değerlendirmeleri neticesinde uygun görülen projeler desteklenmektedir. Bu çerçevedeki iş, işlem ve süreçlere yönelik giderler bu faaliyet altında izlenecektir.

EKONOMİK KOD	2021 Bütçe	2021 Harcama (Haziran)	2022 Bütçe	2023 Tahmin	2024 Tahmin
<i>Personel Giderleri</i>					
<i>Sosyal Güvenlik Kurumuna Devlet Primi Giderleri</i>					
<i>Mal ve Hizmet Alım Giderleri</i>	398.000		516.000	560.000	603.000
<i>Faiz Giderleri</i>					
<i>Cari Transferler</i>					
<i>Sermaye Giderleri</i>					
<i>Sermaye Transferleri</i>					
<i>Borç Verme</i>					
BÜTÇE İÇİ TOPLAM KAYNAK	398.000		516.000	560.000	603.000
<i>Döner Sermaye</i>					
<i>Özel Hesap</i>	4.143.173	4.060.514	2.000.000	1.700.000	2.000.000
<i>Diğer Bütçe Dışı Kaynak</i>					
BÜTÇE DIŞI TOPLAM KAYNAK	4.143.173	4.060.514	2.000.000	1.700.000	2.000.000
FAALİYET MALİYETİ TOPLAMI	4.541.173	4.060.514	2.516.000	2.260.000	2.603.000

Alt Program Adı: ARAŞTIRMA ALTYAPILARI

Gerekçe ve Açıklamalar

Kurumun, araştırma ve geliştirme faaliyetleri için fiziki ve teknik altyapı ile mali kaynak oluşturulması ve uygun şekilde kullanılması için oluşturulmuş bir politikası ve bütçe planlaması vardır. Üniversitenin bütçe ödenekleri esas itibarıyla beş ekonomik tertipten oluşmaktadır. Kurum içi ve kurum dışı kaynaklar yetersiz olmakla beraber döner sermayeden elde edilen gelirden BAP birimine aktarılan oran yasayla belirlenen en üst orana çıkarılarak daha fazla projenin desteklenmesi sağlanmıştır. Kurum dışı fon kaynakları yeterli olmamakla birlikte araştırma kaynakları arasında önemli bir yer tutmaktadır. Bütçe kaynaklarının önemli bir oranı mekânsal ve makine-teçhizat alt yapısının güçlendirilmesi için kullanılmaktadır. 2018 yılı içinde Laboratuvar Binası ihalesi yapılarak yapım işine başlanmış olup mevcut araştırma ve eğitim laboratuvarları makine teçhizat açısından güçlendirilmiştir.

Alt Program Hedefi:

Ülkemizin bilgi birikiminin artırılmasına ve teknolojik gelişimine katkıda bulunmak üzere yükseköğretim kurumlarında araştırma altyapılarının kurulması ve kapasitelerinin güçlendirilmesi

Alt Program Kapsamında Yürütülecek Faaliyet Maliyetleri

Faaliyetler	2021 Bütçe	2021 Harcama Haziran	2022 Bütçe	2023 Tahmin	2024 Tahmin
Yükseköğretim Kurumları Araştırma Altyapısı Kurulması ve Geliştirilmesi	5.000.000	0	5.000.000	5.445.000	5.863.000
Bütçe İçi	5.000.000	0	5.000.000	5.445.000	5.863.000
Bütçe Dışı	0	0	0	0	0
T O P L A M	5.000.000	0	5.000.000	5.445.000	5.863.000
Bütçe İçi	5.000.000	0	5.000.000	5.445.000	5.863.000
Bütçe Dışı	0	0	0	0	0

FAALİYET MALİYETLERİ TABLOSU

İdare Adı	BARTIN ÜNİVERSİTESİ
Program Adı	ARAŞTIRMA, GELİŞTİRME VE YENİLİK
Alt Program Adı	ARAŞTIRMA ALTYAPILARI
Alt Program Hedefi	Ülkemizin bilgi birikiminin artırılmasına ve teknolojik gelişimine katkıda bulunmak üzere yükseköğretim kurumlarında araştırma altyapılarının kurulması ve kapasitelerinin güçlendirilmesi
Faaliyet Adı	Yükseköğretim Kurumları Araştırma Altyapısı Kurulması ve Geliştirilmesi

EKONOMİK KOD	2021 Bütçe	2021 Harcama (Haziran)	2022 Bütçe	2023 Tahmin	2024 Tahmin
<i>Personel Giderleri</i>					
<i>Sosyal Güvenlik Kurumuna Devlet Primi Giderleri</i>					
<i>Mal ve Hizmet Alım Giderleri</i>					
<i>Faiz Giderleri</i>					
<i>Cari Transferler</i>					
<i>Sermaye Giderleri</i>	5.000.000		5.000.000	5.445.000	5.863.000
<i>Sermaye Transferleri</i>					
<i>Borç Verme</i>					
BÜTÇE İÇİ TOPLAM KAYNAK	5.000.000		5.000.000	5.445.000	5.863.000
<i>Döner Sermaye</i>					
<i>Özel Hesap</i>					
<i>Diğer Bütçe Dışı Kaynak</i>					
BÜTÇE DIŞI TOPLAM KAYNAK					
FAALİYET MALİYETİ TOPLAMI	5.000.000		5.000.000	5.445.000	5.863.000

Program Adı:	HAYAT BOYU ÖĞRENME
Programın Amacı:	Hayat Boyu Öğrenme Programlarına Yönelik Nitelik ve Erişimin Artırılması
Programın Kapsamı:	Hayat boyu öğrenme: bireysel, toplumsal ve istihdam ile ilgili bir yaklaşımla bireyin bilgi, beceri ve yetkinliklerini geliştirmek amacıyla örgün eğitimin dışında hayatı boyunca katıldığı her türlü öğrenme etkinlikleri olarak kabul edilmekte olup bu kapsamda halk eğitimi merkezleri tarafından okuma- yazma, genel ve mesleki-teknik yaygın eğitim kursları düzenlenmekte; Örgün eğitim çağı dışında olan vatandaşlarımızın eğitim seviyelerini yükseltmek amacıyla açık ortaokul ve açık lise eğitim öğretim faaliyetleri sunulmakta; Ayrıca ülkemizde geçici koruma altında bulunan bireylerin eğitim sistemimize entegrasyonlarını sağlamak amacıyla öncelikle Türkçe eğitim öğretim faaliyetleri olmak üzere eğitim öğretim faaliyetleri sürdürülmektedir.

Anahtar Göstergeler

- 1- Hayat boyu öğrenmeye katılım oranı

Alt Program Adı : YÜKSEKÖĞRETİM KURUMLARI SÜREKLİ EĞİTİM FAALİYETLERİ

Alt Programın Kapsamı :

Bartın Üniversitesi Sürekli Eğitim Uygulama ve Araştırma Merkezi mesleki eğitim programları, bilimsel ve teknolojik gelişmeleri içeren eğitim programları, ihtiyaçlara ve güncel taleplere yönelik düzenlenen eğitim programları ile bölgeyle bütünleşme bağlamında etkinlikler düzenleyerek bölgesel ve toplumsal kalkınmaya katkıda bulunmanın yanı sıra ulusal ve uluslararası proje teklifleri hazırlayarak veya projelere ortak olarak iştirak ederek çeşitli yollarla bölgemize ve ülkemize hizmet sunmaktadır. Bu bağlamda Merkez kuruluşundan bu yana binlerce kişiye yönelik çeşitli dil, bilişim, sağlık, mesleki gelişim vb. gibi çeşitli alanlarda eğitim programları düzenlemiş, AB projeleri hazırlamış ve yürütmüş, gençlerin kariyer gelişimine katkıda bulunacak etkinlikler düzenlemiş ve hayat boyu öğrenme bağlamında televizyon programı, öğrenme şenliği gibi tüm bölgeye hitap eden faaliyetler gerçekleştirmiştir. Kamu, üniversite ve sanayi işbirliğinin güçlendirilmesi amacıyla beyaz ve mavi yakalı çalışanlara yönelik eğitim imkanları sunmak Merkezin yakın vadeli hedefleri içindedir. Ayrıca mesleki yeterlik sınav ve belgelendirme kuruluşu olma yönünde çalışmalar yürütmekte ve bu konuda ODTÜ ve Çukurova Üniversiteleri Sürekli Eğitim Merkezleri İle ortak olarak bir AB hibe programına başvuruda bulunmuştur. Bu süreç tamamlandığında tüm bölgeye mesleki yeterlik sınav ve belgelendirme kuruluşu olarak bu alanda önemli bir ihtiyacı karşılayacağı öngörülmektedir.

Alt Program Hedefi: Toplumun tüm kesimlerine ihtiyaç duyduğu alanlarda eğitimler verilmesi, kamu kurum ve kuruluşları, özel sektör ve uluslararası kuruluşlarla işbirliğinin gelişmesine katkıda bulunulması

Performans Göstergesi	Ölçü Birimi	2020	2021 Planlanan	2021 YS Gerç. Tahmini	2022 Hedef	2023 Tahmin	2024 Tahmin
1- Dezavantajlı gruplara yönelik sosyal entegrasyon ve kapsayıcılığa ilişkin yapılan faaliyet sayısı	Sayı	6	8	8	8	10	12

Göstergeye İlişkin Açıklama: Üniversitemiz tarafından dezavantajlı gruplara yönelik sosyal entegrasyon ve kapsayıcılığa ilişkin yapılan faaliyet sayısının artırılması hedeflenmektedir. Üç aylık dönemler halinde izlenecektir.

Hesaplama Yöntemi: Akademik Birimler ve Engelli Öğrenci Birimi Koordinatörlüğünden alınan veriler

Verinin Kaynağı: Akademik Birimler, Engelli Öğrenci Birimi Koordinatörlüğü

Performans Göstergesi	Ölçü Birimi	2020	2021 Planlanan	2021 YS Gerç. Tahmini	2022 Hedef	2023 Tahmin	2024 Tahmin
2- Eğitim programlarına başvuran kişi sayısı	Sayı	1.870	1.070	1.800	2.310	2.820	3.330

Göstergeye İlişkin Açıklama: Üniversitemizde sürekli eğitime yönelik program sayısı ile başvuran sayısının artırılması hedeflenmektedir. Üç aylık dönemler halinde izlenecektir.

Hesaplama Yöntemi: Sürekli Eğitim Uygulama ve Araştırma Merkezi ile Dil Eğitim - Öğretim Uygulama ve Araştırma Merkezinden alınan veriler

Verinin Kaynağı: Sürekli Eğitim Uygulama ve Araştırma Merkezi ve Dil Eğitim - Öğretim Uygulama ve Araştırma Merkezi

Performans Göstergesi	Ölçü Birimi	2020	2021 Planlanan	2021 YS Gerç. Tahmini	2022 Hedef	2023 Tahmin	2024 Tahmin
3- Mezunlara yönelik gerçekleştirilen faaliyet sayısı	Sayı	44	5	5	5	6	6

Göstergeye İlişkin Açıklama: Mezunlarla olan iletişimi artırmak, ihtiyaçlarına cevap vermek amacıyla mezunlara yönelik faaliyet sayısının artırılması hedeflenmektedir. Üç aylık dönemler halinde izlenecektir.

Hesaplama Yöntemi: Akademik Birimler, Öğrenci İşleri Daire Başkanlığı ve Kariyer Planlama Uygulama ve Araştırma Merkezinden alınan veriler

Verinin Kaynağı: Akademik Birimler, Öğrenci İşleri Daire Başkanlığı, Kariyer Planlama Uygulama ve Araştırma Merkezi

Performans Göstergesi	Ölçü Birimi	2020	2021 Planlanan	2021 YS Gerç. Tahmini	2022 Hedef	2023 Tahmin	2024 Tahmin
4- Sürekli Eğitim Merkezi (SEM) ve Dil Merkezi (DİLMER) tarafından mesleki eğitime yönelik verilen sertifika sayısı	Sayı	1025	760	15	5	10	15

Göstergeye İlişkin Açıklama: Sürekli Eğitim Merkezi (SEM) ve Dil Merkezi (DİLMER) tarafından mesleki eğitime yönelik kursların açılması ve katılımcılara sertifika verilmesi amaçlanmaktadır. Üç aylık dönemler halinde izlenecektir.

Hesaplama Yöntemi: Sürekli Eğitim Uygulama ve Araştırma Merkezi ve Dil Eğitim Öğretim Uygulama ve Araştırma Merkezinden alınan veriler

Verinin Kaynağı: Sürekli Eğitim Uygulama ve Araştırma Merkezi, Dil Eğitim Öğretim Uygulama ve araştırma merkezi

Performans Göstergesi	Ölçü Birimi	2020	2021 Planlanan	2021 YS Gerç. Tahmini	2022 Hedef	2023 Tahmin	2024 Tahmin
5- Tamamlanan sosyal sorumluluk projeleri sayısı	Sayı	13	20	20	20	20	30

Göstergeye İlişkin Açıklama: Üniversitemiz tarafından hazırlanan ve uygulamaya konulan sosyal sorumluluk projelerinin artırılması hedeflenmektedir. Üç aylık dönemler halinde izlenecektir.

Hesaplama Yöntemi: Akademik Birimler ile Proje ve Teknoloji Ofisi Genel Koordinatörlüğünden alınan veriler

Verinin Kaynağı: Akademik Birimler, Proje ve Teknoloji Ofisi Genel Koordinatörlüğü

Alt Program Kapsamında Yürütülecek Faaliyet Maliyetleri

Faaliyetler	2021 Bütçe	2021 Harcama Haziran	2022 Bütçe	2023 Tahmin	2024 Tahmin
Toplum Hizmetine Sunulan Eğitim Programları, Kurs ve Seminerler	3.257.000	1.171.450	5.060.000	5.566.000	6.122.600
Bütçe İçi	0	0	0	0	0
Bütçe Dışı	3.257.000	1.171.450	5.060.000	5.566.000	6.122.600
T O P L A M	3.257.000	1.171.450	5.060.000	5.566.000	6.122.600
Bütçe İçi	0	0	0	0	0
Bütçe Dışı	3.257.000	1.171.450	5.060.000	5.566.000	6.122.600

FAALİYET MALİYETLERİ TABLOSU

İdare Adı	BARTIN ÜNİVERSİTESİ
Program Adı	HAYAT BOYU ÖĞRENME
Alt Program Adı	YÜKSEKÖĞRETİM KURUMLARI SÜREKLİ EĞİTİM FAALİYETLERİ
Alt Program Hedefi	Toplumun tüm kesimlerine ihtiyaç duyduğu alanlarda eğitimler verilmesi, kamu kurum ve kuruluşları, özel sektör ve uluslararası kuruluşlarla işbirliğinin gelişmesine katkıda bulunulması
Faaliyet Adı	Toplum Hizmetine Sunulan Eğitim Programları, Kurs ve Seminerler

EKONOMİK KOD	2021 Bütçe	2021 Harcama (Haziran)	2022 Bütçe	2023 Tahmin	2024 Tahmin
<i>Personel Giderleri</i>					
<i>Sosyal Güvenlik Kurumuna Devlet Primi Giderleri</i>					
<i>Mal ve Hizmet Alım Giderleri</i>					
<i>Faiz Giderleri</i>					
<i>Cari Transferler</i>					
<i>Sermaye Giderleri</i>					
<i>Sermaye Transferleri</i>					
<i>Borç Verme</i>					
BÜTÇE İÇİ TOPLAM KAYNAK					
<i>Döner Sermaye</i>	3.257.000	1.171.450	5.060.000	5.566.000	6.122.600
<i>Özel Hesap</i>					
<i>Diğer Bütçe Dışı Kaynak</i>					
BÜTÇE DIŞI TOPLAM KAYNAK	3.257.000	1.171.450	5.060.000	5.566.000	6.122.600
FAALİYET MALİYETİ TOPLAMI	3.257.000	1.171.450	5.060.000	5.566.000	6.122.600

Faaliyetlere İlişkin Açıklamalar:

Toplum Hizmetine Sunulan Eğitim Programları, Kurs ve Seminerler

Kamu, özel sektör, uluslararası kurum, kuruluş, kişilere ihtiyaç duydukları alanlarda ulusal ve uluslararası düzeyde kurslar, seminerler, konferanslar ve eğitim programları planlanması ve düzenlenmesi. Üniversitenin birimlerinde bu amaçla yürütülen her türlü faaliyetlerin koordinasyonunun sağlanması Sürekli Eğitim Uygulama ve Araştırma Merkezi tarafından yürütülmektedir. Bu çerçevede; Genel İngilizce, Konuşma İngilizcesi, İş İngilizcesi, Kişisel Gelişim, İşaret Dili Eğitimi, Aile Danışmanlığı Eğitimi, Oyun Terapisi Eğitimi, Bilirkişilik Temel Eğitimi, ALES Matematik ve DGS Matematik Kurslarının açılması planlanmaktadır.

Yükseköğretim Kurumları Sosyal Sorumluluk Projeleri

Üniversitenin misyonunda yer alan "...toplumsal sorumluluk bilinciyle bilime sanata ve kültüre ulusal ve evrensel düzeyde katkı sağlama" amacına ulaşmaya hizmet etmek, Bartın Üniversitesi Sürekli Eğitim Uygulama Ve Araştırma Merkezinin de amaçları doğrultusunda, Türkiye'nin çalışma alanlarına göre nitelikli insan gücü ihtiyacını belirlemek, gelişme ve kalkınma sürecinde oluşabilecek yeni iş alanlarını tespit etmek, Üniversitenin örgün lisans ve lisansüstü programlar dışında eğitim verdiği ve araştırma yaptığı tüm alanlarda ulusal ve uluslararası düzeyde eğitim programları, kurslar, seminerler, konferanslar, çalıştaylar düzenlemek suretiyle toplumun tüm kesimlerine iş bulma imkânı sağlayacak yeni teknolojileri tanıtmak, bu yönde bilgi ve becerilerin kazandırılmasını sağlamak, Üniversitenin kamu ve özel sektörle, ulusal ve uluslararası kuruluşlarla iş birliğinin gelişmesine katkıda bulunmak için nitelikli topluma hizmet projelerinin sayısını arttırmaktır. Bu çerçevedeki iş, işlem ve süreçlere yönelik giderler bu faaliyet altında izlenecektir.

Program Adı: YÜKSEKÖĞRETİM

Programın Amacı: Uluslararası Standartlarda, Bilimsel Temelli Yükseköğretim Hizmeti Sunulması

Programın Kapsamı:

Anahtar Göstergeler

- 1- Yükseköğretimde öğretim elemanı başına düşen öğrenci sayısı
- 2- Yükseköğretim kontenjan doluluk oranı
- 3- Yükseköğretim mezunlarının işgücüne katılım oranı
- 4- Yükseköğretimde okullaşma oranı

Alt Program Adı: ÖN LİSANS EĞİTİMİ, LİSANS EĞİTİMİ VE LİSANSÜSTÜ EĞİTİM

Alt Programın Kapsamı: Üniversitemizde öğrenci kabulü, Önlisans ve Lisans programlarına ÖSYM tarafından yapılan merkezi yerleştirme sistemiyle, lisansüstü programlarda ise Bartın Üniversitesi Lisansüstü Eğitim-Öğretim Yönetmeliğine göre yapılmaktadır. Öğrenci kabulünde ÖSYM tarafından öğrencilerin tercihlerine göre merkezi yerleştirme yapıldığından kurumun doğrudan bir katkısı veya yönlendirmesi bulunmamaktadır. Ancak bazı lisans programlarına özel yetenek sınavları ile kayıt yaptırıldığından bu programlara öğrencilerin nasıl kabul edileceği Üniversite Senatosu tarafından belirlenmekte ve kurumun web sayfasından ilan edilen kılavuzda başvuru şartları, sınavın şekli ve değerlendirme hususları yayınlanarak sınav süreçleri kayıt altına alınmaktadır.

Üniversitemiz 9 Fakülte, 1 Enstitü, 1 Yüksekokul ve 3 Meslek Yüksekokulunda, 17.705 öğrenciye eğitim verilmektedir.

Alt Program Hedefi: Mesleki yeterlilik sahibi ve gelişime açık mezunlar yetiştirilmesi

Performans Göstergeleri

Performans Göstergesi	Ölçü Birimi	2020	2021 Planlanan	2021 YS Gerç. Tahmini	2022 Hedef	2023 Tahmin	2024 Tahmin
1- Doktora eğitimini tamamlayanların sayısı	Sayı	11	10	10	10	10	12

Göstergeye İlişkin Açıklama: Üniversitemizden mezun olan doktora öğrenci sayısının artırılması amaçlanmaktadır. Üç aylık dönemler halinde izlenecektir.

Hesaplama Yöntemi: UBYS üzerinden alınan veriler

Verinin Kaynağı: Öğrenci İşleri Daire Başkanlığı

Performans Göstergesi	Ölçü Birimi	2020	2021 Planlanan	2021 YS Gerç. Tahmini	2022 Hedef	2023 Tahmin	2024 Tahmin
2- Eğitim bilimleri kontenjan doluluk oranı	Oran	89	90	84	89	89	89

Göstergeye İlişkin Açıklama: Eğitim bilimleri kontenjan doluluk oranının artırılması amaçlanmaktadır. Üç aylık dönemler halinde izlenecektir.

Hesaplama Yöntemi: Eğitim Bilimleri Kayıtlı Öğrenci Sayısı / Eğitim Bilimleri Kontenjanı

Verinin Kaynağı: Öğrenci İşleri Daire Başkanlığı

Performans Göstergesi	Ölçü Birimi	2020	2021 Planlanan	2021 YS Gerç. Tahmini	2022 Hedef	2023 Tahmin	2024 Tahmin
3- Eğitimin program süresinde bitirilme oranı	Oran	66	66	62	66	66	66

Göstergeye İlişkin Açıklama: Üniversitemiz eğitim programlarına kayıt yaptıran öğrencilerin, program süresinde mezun olma oranının artırılması amaçlanmaktadır. Üç aylık dönemlerde izlenecektir.

Hesaplama Yöntemi: UBYYS de yer alan kayıtlar

Verinin Kaynağı: Öğrenci İşleri Daire Başkanlığı

Performans Göstergesi	Ölçü Birimi	2020	2021 Planlanan	2021 YS Gerç. Tahmini	2022 Hedef	2023 Tahmin	2024 Tahmin
4- Fen bilimleri kontenjan doluluk oranı	Oran	70	75	81	81	81	81

Göstergeye İlişkin Açıklama: Fen bilimleri kontenjan doluluk oranının artırılması amaçlanmaktadır. Üç aylık dönemler halinde izlenecektir.

Hesaplama Yöntemi: Fen Bilimleri Kayıtlı Öğrenci Sayısı / Fen Bilimleri Kontenjanı

Verinin Kaynağı: Öğrenci İşleri Daire Başkanlığı

Performans Göstergesi	Ölçü Birimi	2020	2021 Planlanan	2021 YS Gerç. Tahmini	2022 Hedef	2023 Tahmin	2024 Tahmin
5- Kütüphanede bulunan basılı ve elektronik kaynak sayısı	Sayı	8.126.100	9.000.000	8.225.000	9.500.000	10.000.000	10.500.000

Göstergeye İlişkin Açıklama: Üniversitemiz kütüphanesinde bulunan basılı ve e-kitap sayısı ile veritabanı aboneliği sayısının artırılarak öğretim elemanlarının ve öğrencilerin ihtiyaç duyduğu bilgiye ulaşması hedeflenmektedir. Üç aylık dönemler halinde izlenecektir.

Hesaplama Yöntemi: Basılı Kitap Sayısı + E- Kitap Sayısı + Veri Tabanı Aboneliği

Verinin Kaynağı: Kütüphane ve Dokümantasyon Daire Başkanlığı

Performans Göstergesi	Ölçü Birimi	2020	2021 Planlanan	2021 YS Gerç. Tahmini	2022 Hedef	2023 Tahmin	2024 Tahmin
6- Kütüphanede bulunan öğrenci başına düşen basılı ve elektronik kaynak sayısı	Sayı	435,2	480	457	490	500	510

Göstergeye İlişkin Açıklama: Öğrencilerin bilgiye erişebilirliğini artırmaya yönelik üniversitemiz kütüphanesinde bulunan kaynak sayısının artırılması hedeflenmektedir. Üç aylık dönemler halinde izlenecektir.

Hesaplama Yöntemi: Basılı Kitap Sayısı + E- Kitap Sayısı + Veri Tabanları Sayısı / Toplam Öğrenci Sayısı

Verinin Kaynağı: Kütüphane ve Dokümantasyon Daire Başkanlığı

Performans Göstergesi	Ölçü Birimi	2020	2021 Planlanan	2021 YS Gerç. Tahmini	2022 Hedef	2023 Tahmin	2024 Tahmin
7- Kütüphaneden yararlanan kişi sayısı	Sayı	87.757	260.000	200.000	250.000	275.000	300.000

Göstergeye İlişkin Açıklama: Kütüphaneden yararlanan kişi sayısını artırmaya yönelik çalışmalar yapılacaktır. Üç aylık dönemler halinde izlenecektir.

Hesaplama Yöntemi: Yordam Kütüphane Otomasyon Sisteminde Yer Alan İstatistikler

Verinin Kaynağı: Kütüphane ve Dokümantasyon Daire Başkanlığı

Performans Göstergesi	Ölçü Birimi	2020	2021 Planlanan	2021 YS Gerç. Tahmini	2022 Hedef	2023 Tahmin	2024 Tahmin
8- Lisansüstü öğrencilerin toplam öğrenciler içindeki payı	Oran	6,19	14	7	7	7	7

Göstergeye İlişkin Açıklama: Üniversitemizde eğitim gören lisansüstü öğrenci sayısının artırılması amaçlanmaktadır. Üç aylık dönemler halinde izlenecektir.

Hesaplama Yöntemi: Lisansüstü Öğrenci Sayısı / Toplam Öğrenci Sayısı

Verinin Kaynağı: Öğrenci İşleri Daire Başkanlığı

Performans Göstergesi	Ölçü Birimi	2020	2021 Planlanan	2021 YS Gerç. Tahmini	2022 Hedef	2023 Tahmin	2024 Tahmin
9- Öğrenci başına düşen eğitim alanı	Metrekare	3,53	3,9	3,5	3,5	3,5	3,5

Göstergeye İlişkin Açıklama: Bu gösterge ile öğrenci başına düşen eğitim alanlarının artırılması amaçlanmaktadır. Üç aylık dönemler halinde izlenecektir.

Hesaplama Yöntemi: Eğitim Alanı (m²) / Öğrenci Sayısı

Verinin Kaynağı: Yapı İşleri ve Teknik Daire Başkanlığı

Performans Göstergesi	Ölçü Birimi	2020	2021 Planlanan	2021 YS Gerç. Tahmini	2022 Hedef	2023 Tahmin	2024 Tahmin
10- Öğrenci başına düşen kapalı alan	Metrekare	8,3	9,2	8,3	8,9	8,9	9,5

Göstergeye İlişkin Açıklama: Bu gösterge ile öğrenci başına düşen kapalı alanların artırılması amaçlanmaktadır. Üç aylık dönemler halinde izlenecektir.

Hesaplama Yöntemi: Kapalı Alan (m²) / Öğrenci Sayısı

Verinin Kaynağı: Yapı İşleri ve Teknik Daire Başkanlığı

Performans Göstergesi	Ölçü Birimi	2020	2021 Planlanan	2021 YS Gerç. Tahmini	2022 Hedef	2023 Tahmin	2024 Tahmin
11- Öğretim üyesi başına düşen öğrenci sayısı	Sayı	61,99	45	59	45	40	40

Göstergeye İlişkin Açıklama: Bu gösterge ile eğitim kalitesini artırmaya yönelik öğretim üyesi başına düşen öğrenci sayısının azaltılması amaçlanmaktadır. Üç aylık dönemler halinde izlenecektir.

Hesaplama Yöntemi: Öğrenci sayısı / Öğretim üyesi sayısı

Verinin Kaynağı: Öğrenci İşleri Daire Başkanlığı, Personel Daire Başkanlığı

Performans Göstergesi	Ölçü Birimi	2020	2021 Planlanan	2021 YS Gerç. Tahmini	2022 Hedef	2023 Tahmin	2024 Tahmin
12- Sağlık bilimleri kontenjan doluluk oranı	Oran	97	100	100	100	100	100

Göstergeye İlişkin Açıklama: Bu gösterge ile Sağlık Bilimleri Kontenjan doluluk oranının mevcut seviyede kalması amaçlanmaktadır. Üç aylık dönemler halinde izlenecektir.

Hesaplama Yöntemi: Kayıtlı Öğrenci Sayısı / Sağlık Bilimleri Kontenjanı

Veriler UBYS Sistemi üzerinden alınmaktadır.

Verinin Kaynağı: Öğrenci İşleri Daire Başkanlığı

Performans Göstergesi	Ölçü Birimi	2020	2021 Planlanan	2021 YS Gerç. Tahmini	2022 Hedef	2023 Tahmin	2024 Tahmin
13- Sosyal bilimler kontenjan doluluk oranı	Oran	85	88	85	85	85	85

Göstergeye İlişkin Açıklama: Bu gösterge ile Sosyal Bilimler Kontenjan Doluluk oranının artırılması amaçlanmaktadır. Üç aylık dönemler halinde izlenecektir.

Hesaplama Yöntemi: Sosyal Bilimlerde Kayıtlı Öğrenci Sayısı / Sosyal Bilimler Kontenjanı

Veriler UBYS Sistemi üzerinden alınmaktadır.

Verinin Kaynağı: Öğrenci İşleri Daire Başkanlığı

Performans Göstergesi	Ölçü Birimi	2020	2021 Planlanan	2021 YS Gerç. Tahmini	2022 Hedef	2023 Tahmin	2024 Tahmin
14- Yabancı dilde eğitim veren program sayısı	Sayı	2	2	2	2	2	2

Göstergeye İlişkin Açıklama: Bu gösterge ile yabancı dilde eğitim veren program sayısının artırılması amaçlanmaktadır. Üç aylık dönemler halinde izlenecektir.

Hesaplama Yöntemi: UBYS sisteminde kayıtlı veriler

Verinin Kaynağı: Öğrenci İşleri Daire Başkanlığı

Performans Göstergesi	Ölçü Birimi	2020	2021 Planlanan	2021 YS Gerç. Tahmini	2022 Hedef	2023 Tahmin	2024 Tahmin
15- Yabancı uyruklu akademisyen sayısı	Sayı	8	9	10	11	12	13

Göstergeye İlişkin Açıklama: Bu gösterge ile yabancı uyruklu öğretim elemanı sayılarına ilişkin veriler takip edilecektir. Üç aylık dönemler halinde izlenecektir.

Hesaplama Yöntemi: UBYS sisteminde kayıtlı veriler

Verinin Kaynağı: Personel Daire Başkanlığı

Performans Göstergesi	Ölçü Birimi	2020	2021 Planlanan	2021 YS Gerç. Tahmini	2022 Hedef	2023 Tahmin	2024 Tahmin
16- Yabancı uyruklu öğrenci sayısı	Sayı	1.549	2.000	2.353	2.900	3.500	4.100

Göstergeye İlişkin Açıklama: Bu gösterge ile yabancı uyruklu öğrenci sayısının artırılması amaçlanmaktadır. Üç aylık dönemler halinde izlenecektir.

Hesaplama Yöntemi: UBYS sisteminden elde edilen veriler

Verinin Kaynağı: Öğrenci İşleri Daire Başkanlığı

Alt Program Kapsamında Yürütülecek Faaliyet Maliyetleri

Faaliyetler	2021 Bütçe	2021 Harcama Haziran	2022 Bütçe	2023 Tahmin	2024 Tahmin
Doktora Öğrencilerine Yönelik Burs Hizmetleri	0	177.750	0	0	0
Bütçe İçi	0	177.750	0	0	0
Bütçe Dışı	0	0	0	0	0
Lisans Öğrencilerine Yönelik Burs Hizmetleri	0	54.450	0	0	0
Bütçe İçi	0	54.450	0	0	0
Bütçe Dışı	0	0	0	0	0
Yükseköğretim Kurumları Bilgi ve Kültürel Kaynaklar ile Sportif Altyapının Geliştirilmesi Hizmetleri	2.059.000	987.618	3.690.000	3.949.000	4.668.000
Bütçe İçi	2.059.000	987.618	3.690.000	3.949.000	4.668.000
Bütçe Dışı	0	0	0	0	0
Yükseköğretim Kurumları Birinci Öğretim	129.762.309	59.684.649	173.198.000	196.685.000	216.743.000
Bütçe İçi	129.679.000	59.667.649	173.148.000	196.630.000	216.683.000
Bütçe Dışı	83.309	17.000	50.000	55.000	60.000
Yükseköğretim Kurumları İkinci Öğretim	2.290.000	1.139.348	2.585.000	2.811.000	3.031.000
Bütçe İçi	2.290.000	1.139.348	2.585.000	2.811.000	3.031.000
Bütçe Dışı	0	0	0	0	0
Yükseköğretim Kurumları Uluslararası Ortak Eğitim ve Öğretim Programı	1.635.470	645.432	1.150.000	1.255.000	1.360.000
Bütçe İçi	0	0	0	0	0
Bütçe Dışı	1.635.470	645.432	1.150.000	1.255.000	1.360.000
Yükseköğretim Kurumları Uzaktan Eğitim	70.000	117.222	84.000	95.000	108.000
Bütçe İçi	70.000	117.222	84.000	95.000	108.000
Bütçe Dışı	0	0	0	0	0
T O P L A M	135.816.779	62.806.469	180.707.000	204.795.000	225.910.000
Bütçe İçi	134.098.000	62.144.037	179.507.000	203.485.000	224.490.000
Bütçe Dışı	1.718.779	662.432	1.200.000	1.310.000	1.420.000

Faaliyetlere İlişkin Açıklamalar:

Doktora Öğrencilerine Yönelik Burs Hizmetleri

YÖK 100/2000 Doktora Bursu kapsamında, burs almaya hak kazanan öğrencilere YÖK tarafından üniversitemize gönderilen tutar ödenekleştirilerek aktarılması sağlanmaktadır.

Doktora ve Tıpta Uzmanlık Eğitimi

Enstitü tarafından, fakültelerden doktora programı açma taleplerinin istenilmesi ve gelen taleplerinin yetkili makamlara iletilmesi, Açılan doktora programlarına öğrenci alımı için ilana çıkılması, programların ders bilgi paketlerinin hazırlanarak BOLOGNA sayfasına girişlerinin yapılması, dönem içinde açılacak derslerin belirlenmesi, öğrencilerin yeterli, Tez Önerisi ve Tez İzleme Komitesi toplantılarının izlenmesi doktora öğrencilerinin tez savunma ve mezuniyet işlemlerinin yapılmasına ilişkin iş, işlem ve süreçlere yönelik giderler bu faaliyet altında izlenecektir.

Fen ve Mühendislik Bilimleri Öğrencilerinin Uygulamalı Eğitimi	Fen ve Mühendislik Bilimleri Öğrencilerinin Uygulamalı Eğitimi yönelik, iş yeri eğitiminin eksiksiz yürütülmesi için gerekli önlemlerinin alınması, Öğrencilerin Genel Sağlık Sigortası İşlemlerinin aksatılmadan yapılması, lisans eğitimi alan öğrencilerimizin edindikleri teorik bilgiyi pekiştirmeleri, beceri ve deneyimlerini ilerletmeleri ve sektördeki yenilikleri tanımalarına ilişkin iş, işlem ve süreçlere yönelik giderleri bu faaliyet altında izlenecektir.
Lisans Öğrencilerine Yönelik Burs Hizmetleri	YÖK Destek Bursu kapsamında, Burs almaya hak kazanan öğrencilere YÖK tarafından üniversitemize gönderilen tutar ödenekleştirilerek aktarılması sağlanmaktadır.
Yabancı Uyraklı Öğrenci Programı Kapsamında Yürütülen Hizmetler	Bartın Üniversitesi Yabancı Uyraklı Öğrencilerin Kabul ve Kayıt Esasları Yönergesine göre Üniversitemiz programlarına YÖK'e bildirilen kontenjanlar dahilinde Uluslararası öğrenci kayıtları yapılmakta olup, ihtiyacı olana Dil Eğitim Merkezinde Türkçe Eğitimi verilmektedir. Ayrıca bu öğrencilerin Üniversiteye uyumu kapsamında Uluslararası Öğrenciler ve Yurt Dışı Eğitim Koordinatörlüğünün organizasyonunda oryantasyon eğitimi verilmektedir. Sağlık Kültür ve Spor Daire Başkanlığı bünyesinde bulunan kulüplere üye olmaları yönünde öğrenciler teşvik edilmektedir.
Yükseköğretim Kurumları Bilgi ve Kültürel Kaynaklarının Geliştirilmesi ve Erişimin Kolaylaştırılması	Üniversitemiz akademik, idari personel ile öğrencilerimizin eğitim, öğretim ve bilimsel araştırmalarında kullanılmak üzere basılı ve elektronik ortamda yayınların aboneliğinin yapılması ve satın alınmasına ilişkin iş, işlem ve süreçlere yönelik giderleri bu faaliyet altında izlenecektir.
Yükseköğretim Kurumları Birinci Öğretim	Üniversitemiz; 9 Fakülte, 1 Enstitü, 1 Yüksekokul ve 3 Meslek Yüksekokulu ile Birinci Öğretime ilişkin eğitim hizmeti sunmaktadır.
Yükseköğretim Kurumları İkinci Öğretim	Üniversitemiz, 3843 Sayılı Kanun ve 2547 Sayılı Kanun hükümlerine dayanılarak Yükseköğretim Kurumlarında İkinci Öğretime ilişkin faaliyetlerini yürütmektedir.
Yükseköğretim Kurumları Tezsiz Yüksek Lisans	Tezsiz Yüksek Lisans faaliyetleri, 2547 sayılı Yükseköğretim Kanununun ek 27. maddesi dayanılarak çıkarılan Yükseköğretim Kurumlarında Yürütülen Tezsiz Yüksek Lisans Programları Uygulama Esas ve Usullerine ve diğer mevzuatlara uygun olarak Lisansüstü Eğitim Enstitüsü tarafından gerçekleştirilmektedir.
Yükseköğretim Kurumları Uzaktan Eğitim	Uzaktan Eğitim ile ilgili faaliyetlerimiz, 2547 sayılı Yükseköğretim Kanununun 44. ve 46. maddelerine dayanılarak çıkarılan Yükseköğretim Kurumlarında Uzaktan Öğretime ilişkin Usul ve Esaslara ve diğer mevzuata uygun olarak gerçekleştirilmektedir.

FAALİYET MALİYETLERİ TABLOSU

İdare Adı	BARTIN ÜNİVERSİTESİ
Program Adı	YÜKSEKÖĞRETİM
Alt Program Adı	ÖN LİSANS EĞİTİMİ, LİSANS EĞİTİMİ VE LİSANSÜSTÜ EĞİTİM
Alt Program Hedefi	Mesleki yeterlilik sahibi ve gelişime açık mezunlar yetiştirilmesi
Faaliyet Adı	Yükseköğretim Kurumları Bilgi ve Kültürel Kaynaklar ile Sportif Altyapının Geliştirilmesi Hizmetleri
Açıklama	Üniversitemiz akademik, idari personel ile öğrencilerimizin eğitim, öğretim ve bilimsel araştırmalarında kullanılmak üzere basılı ve elektronik ortamda yayınların aboneliğinin yapılması ve satın alınmasına ilişkin iş, işlem ve süreçlere yönelik giderleri bu faaliyet altında izlenecektir.

EKONOMİK KOD	2021 Bütçe	2021 Harcama (Haziran)	2022 Bütçe	2023 Tahmin	2024 Tahmin
<i>Personel Giderleri</i>	1.010.000	611.201	1.379.000	1.599.000	1.784.000
<i>Sosyal Güvenlik Kurumuna Devlet Primi Giderleri</i>	154.000	91.848	208.000	241.000	269.000
<i>Mal ve Hizmet Alım Giderleri</i>	95.000	671	103.000	109.000	115.000
<i>Faiz Giderleri</i>					
<i>Cari Transferler</i>					
<i>Sermaye Giderleri</i>	800.000	283.898	2.000.000	2.000.000	2.500.000
<i>Sermaye Transferleri</i>					
<i>Borç Verme</i>					
BÜTÇE İÇİ TOPLAM KAYNAK	2.059.000	987.618	3.690.000	3.949.000	4.668.000
<i>Döner Sermaye</i>					
<i>Özel Hesap</i>					
<i>Diğer Bütçe Dışı Kaynak</i>					
BÜTÇE DIŞI TOPLAM KAYNAK					
FAALİYET MALİYETİ TOPLAMI	2.059.000	987.618	3.690.000	3.949.000	4.668.000

FAALİYET MALİYETLERİ TABLOSU

İdare Adı	BARTIN ÜNİVERSİTESİ
Program Adı	YÜKSEKÖĞRETİM
Alt Program Adı	ÖN LİSANS EĞİTİMİ, LİSANS EĞİTİMİ VE LİSANSÜSTÜ EĞİTİM
Alt Program Hedefi	Mesleki yeterlilik sahibi ve gelişime açık mezunlar yetiştirilmesi
Faaliyet Adı	Yükseköğretim Kurumları Birinci Öğretim
Açıklama	Üniversitemiz; 9 Fakülte, 1 Enstitü, 1 Yüksekokul ve 3 Meslek Yüksekokulu ile Birinci Öğretime ilişkin eğitim hizmeti sunmaktadır. Bu çerçevedeki iş, işlem ve süreçlere yönelik giderler bu faaliyet altında izlenecektir.

EKONOMİK KOD	2021 Bütçe	2021 Harcama (Haziran)	2022 Bütçe	2023 Tahmin	2024 Tahmin
<i>Personel Giderleri</i>	82.701.000	49.681.336	113.335.000	130.727.000	145.671.000
<i>Sosyal Güvenlik Kurumuna Devlet Primi Giderleri</i>	11.200.000	6.859.546	15.068.000	17.302.000	19.263.000
<i>Mal ve Hizmet Alım Giderleri</i>	3.633.000	1.691.560	5.045.000	5.496.000	5.933.000
<i>Faiz Giderleri</i>					
<i>Cari Transferler</i>					
<i>Sermaye Giderleri</i>	32.145.000	1.435.208	39.700.000	43.105.000	45.816.000
<i>Sermaye Transferleri</i>					
<i>Borç Verme</i>					
BÜTÇE İÇİ TOPLAM KAYNAK	129.679.000	59.667.649	173.148.000	196.630.000	216.683.000
<i>Döner Sermaye</i>					
<i>Özel Hesap</i>	83.309	17.000	50.000	55.000	60.000
<i>Diğer Bütçe Dışı Kaynak</i>					
BÜTÇE DIŞI TOPLAM KAYNAK	83.309	17.000	50.000	55.000	60.000
FAALİYET MALİYETİ TOPLAMI	129.762.309	59.684.649	173.198.000	196.685.000	216.743.000

FAALİYET MALİYETLERİ TABLOSU

İdare Adı	BARTIN ÜNİVERSİTESİ
Program Adı	YÜKSEKÖĞRETİM
Alt Program Adı	ÖN LİSANS EĞİTİMİ, LİSANS EĞİTİMİ VE LİSANSÜSTÜ EĞİTİM
Alt Program Hedefi	Mesleki yeterlilik sahibi ve gelişime açık mezunlar yetiştirilmesi
Faaliyet Adı	Yükseköğretim Kurumları İkinci Öğretim
Açıklama	Üniversitemiz, 3843 Sayılı Kanun ve 2547 Sayılı Kanun hükümlerine dayanılarak Yükseköğretim Kurumlarında İkinci Öğretime ilişkin faaliyetlerini yürütmektedir. Bu çerçevedeki iş, işlem ve süreçlere yönelik giderler bu faaliyet altında izlenecektir.

EKONOMİK KOD	2021 Bütçe	2021 Harcama (Haziran)	2022 Bütçe	2023 Tahmin	2024 Tahmin
<i>Personel Giderleri</i>	1.603.000	931.384	1.809.000	1.967.000	2.122.000
<i>Sosyal Güvenlik Kurumuna Devlet Primi Giderleri</i>					
<i>Mal ve Hizmet Alım Giderleri</i>	687.000	207.964	776.000	844.000	909.000
<i>Faiz Giderleri</i>					
<i>Cari Transferler</i>					
<i>Sermaye Giderleri</i>					
<i>Sermaye Transferleri</i>					
<i>Borç Verme</i>					
BÜTÇE İÇİ TOPLAM KAYNAK	2.290.000	1.139.348	2.585.000	2.811.000	3.031.000
<i>Döner Sermaye</i>					
<i>Özel Hesap</i>					
<i>Diğer Bütçe Dışı Kaynak</i>					
BÜTÇE DIŞI TOPLAM KAYNAK					
FAALİYET MALİYETİ TOPLAMI	2.290.000	1.139.348	2.585.000	2.811.000	3.031.000

FAALİYET MALİYETLERİ TABLOSU

İdare Adı	BARTIN ÜNİVERSİTESİ
Program Adı	YÜKSEKÖĞRETİM
Alt Program Adı	ÖN LİSANS EĞİTİMİ, LİSANS EĞİTİMİ VE LİSANSÜSTÜ EĞİTİM
Alt Program Hedefi	Mesleki yeterlilik sahibi ve gelişime açık mezunlar yetiştirilmesi
Faaliyet Adı	Yükseköğretim Kurumları Uluslararası Ortak Eğitim ve Öğretim Programı
Açıklama	

EKONOMİK KOD	2021 Bütçe	2021 Harcama (Haziran)	2022 Bütçe	2023 Tahmin	2024 Tahmin
<i>Personel Giderleri</i>					
<i>Sosyal Güvenlik Kurumuna Devlet Primi Giderleri</i>					
<i>Mal ve Hizmet Alım Giderleri</i>					
<i>Faiz Giderleri</i>					
<i>Cari Transferler</i>					
<i>Sermaye Giderleri</i>					
<i>Sermaye Transferleri</i>					
<i>Borç Verme</i>					
BÜTÇE İÇİ TOPLAM KAYNAK					
<i>Döner Sermaye</i>					
<i>Özel Hesap</i>	2.804	2.804	50.000	55.000	60.000
<i>Diğer Bütçe Dışı Kaynak</i>	1.632.666	642.628	1.100.000	1.200.000	1.300.000
BÜTÇE DIŞI TOPLAM KAYNAK	1.635.470	645.432	1.150.000	1.255.000	1.360.000
FAALİYET MALİYETİ TOPLAMI	1.635.470	645.432	1.150.000	1.255.000	1.360.000

FAALİYET MALİYETLERİ TABLOSU

İdare Adı	BARTIN ÜNİVERSİTESİ
Program Adı	YÜKSEKÖĞRETİM
Alt Program Adı	ÖN LİSANS EĞİTİMİ, LİSANS EĞİTİMİ VE LİSANSÜSTÜ EĞİTİM
Alt Program Hedefi	Mesleki yeterlilik sahibi ve gelişime açık mezunlar yetiştirilmesi
Faaliyet Adı	Yükseköğretim Kurumları Uzaktan Eğitim
Açıklama	Uzaktan Eğitim ile ilgili faaliyetlerimiz, 2547 sayılı Yükseköğretim Kanununun 44. ve 46. maddelerine dayanılarak çıkarılan Yükseköğretim Kurumlarında Uzaktan Öğretime ilişkin Usul ve Esaslara ve diğer mevzuata uygun olarak gerçekleştirilmektedir.

EKONOMİK KOD	2021 Bütçe	2021 Harcama (Haziran)	2022 Bütçe	2023 Tahmin	2024 Tahmin
<i>Personel Giderleri</i>	49.000	117.222	61.000	70.000	81.000
<i>Sosyal Güvenlik Kurumuna Devlet Primi Giderleri</i>					
<i>Mal ve Hizmet Alım Giderleri</i>	21.000		23.000	25.000	27.000
<i>Faiz Giderleri</i>					
<i>Cari Transferler</i>					
<i>Sermaye Giderleri</i>					
<i>Sermaye Transferleri</i>					
<i>Borç Verme</i>					
BÜTÇE İÇİ TOPLAM KAYNAK	70.000	117.222	84.000	95.000	108.000
<i>Döner Sermaye</i>					
<i>Özel Hesap</i>					
<i>Diğer Bütçe Dışı Kaynak</i>					
BÜTÇE DIŞI TOPLAM KAYNAK					
FAALİYET MALİYETİ TOPLAMI	70.000	117.222	84.000	95.000	108.000

Alt Program Adı: ÖĞRETİM ELEMANLARINA SAĞLANAN BURS VE DESTEKLER

Alt Programın Kapsamı: Üniversitemiz bünyesinde Ağdacı Yerleşkesi, Kutlubey Yerleşkesi, Ulus Meslek Yüksekokulu ve Bartın Meslek Yüksekokulu Kurucası ile Yerleşkesi bulunmaktadır. Kurum, eğitim öğretiminin etkinliğini artırabilecek öğrenme ortamlarını yeterli ve uygun donanıma sahip olacak şekilde temin etmektedir. Üniversitemizde kütüphane ve dokümantasyon biriminin birçok veri tabanına üyeliği bulunmakta ve bu yolla öğretim elemanlarının bu veri tabanlarına erişim imkânı sağlanarak mesleki gelişimlerine katkı sunulmaktadır.

Eğiticilerin, öğrenci merkezli öğrenmeye yönelik mesleki gelişimlerini sağlayabilmek amacıyla, eğiticilerin eğitimi çalışmalarına önem verilmiştir. Bu amaçla birçok eğitim gerçekleştirilmiş, bu süreçte Üniversitemizdeki eğiticilerin hem mesleki gelişimlerinde sürekli iyileşme sağlanması, hem de öğrenci merkezli eğitimin yaygınlaştırılarak bir öğrenme kültürüne dönüşmesine katkıda bulunulması hedeflenmiştir. Ayrıca öğretim elemanlarının mesleki gelişimini artırmaya yönelik üniversitemiz 2019-2023 Stratejik Planında hedefler yer almakta olup öğretim elemanların bilimsel çalışmaları desteklenmektedir.

Alt Program Hedefi: Alanında yetkin, araştırmacı, bilgi üreten ve aktaran akademisyenler yetiştirilmesi

Performans Göstergeleri

Performans Göstergesi	Ölçü Birimi	2020	2021 Planlanan	2021 YS Gerç. Tahmini	2022 Hedef	2023 Tahmin	2024 Tahmin
1- SCI, SCI-Expanded, SSCI ve AHCI kapsamındaki dergilerde öğretim elemanı başına düşen yayın sayısı	Sayı	0,39	0,32	0,41	0,45	0,47	0,50

Göstereye İlişkin Açıklama: SCI, SCI-Expanded, SSCI ve AHCI kapsamındaki dergilerde öğretim elemanı başına düşen yayın sayısının artırılması hedeflenmektedir. Üç aylık dönemler halinde izlenecektir.

Hesaplama Yöntemi: Web of Science' tan alınan veriler

Verinin Kaynağı: Kütüphane ve Dokümantasyon Daire Başkanlığı

Performans Göstergesi	Ölçü Birimi	2020	2021 Planlanan	2021 YS Gerç. Tahmini	2022 Hedef	2023 Tahmin	2024 Tahmin
2- YÖK tarafından öncelikli alanlarında sağlanan burslardan yararlanan doktora öğrenci sayısı	Sayı	12	13	12	14	16	18

Göstereye İlişkin Açıklama: YÖK 100/2000 Doktora Bursundan faydalanan öğrenci sayısının artırılmasına yönelik çalışmalar yapılacaktır. Üç aylık dönemler halinde izlenecektir.

Hesaplama Yöntemi: Öğrenci İşleri Daire Başkanlığında kayıtlı veriler

Verinin Kaynağı: Öğrenci İşleri Daire Başkanlığı

Alt Program Kapsamında Yürütülecek Faaliyet Maliyetleri

Faaliyetler	2021 Bütçe	2021 Harcama Haziran	2022 Bütçe	2023 Tahmin	2024 Tahmin
T O P L A M	0	0	0	0	0
Bütçe İçi	0	0	0	0	0
Bütçe Dışı	0	0	0	0	0

Faaliyetlere İlişkin Açıklamalar:

Araştırma Görevlileri Yurtdışı Araştırma Bursu Hizmetleri

Üniversitemiz araştırma görevlilerinin kurum dışı fonlarca (TÜBİTAK vb.) desteklenen burs kazanmaları halinde 2547 sayılı Kanununa göre görevlendirme işlemleri yapılmaktadır.

Öğretim Elemanları Yurtdışı Yabancı Dil Bursu Hizmetleri

Üniversitemiz öğretim elemanlarının kurum dışı fonlarca (TÜBİTAK vb.) desteklenen yurt dışı yabancı dil bursu kazanmaları halinde 2547 sayılı Kanununa göre görevlendirme işlemleri yapılmaktadır.

Öğretim Üyesi Yetiştirme Programı ve Yurtdışı Destek Hizmetleri

Üniversitemize Öğretim Üyesi Yetiştirme Programı kapsamında atanan araştırma görevlileri, Milli Eğitim Bakanlığı tarafından yurtdışına gönderilen bursiyerlerin işlemleri 2547 sayılı Kanun, 1416 sayılı Kanun ve Yükseköğretim Kurulu Kararlarına göre yürütülmektedir.

Alt Program Adı: YÜKSEKÖĞRETİMDE ÖĞRENCİ YAŞAMI

Alt Programın Kapsamı: Üniversitemizde, öğrencilerimizin bilimsel ve sosyal yaşamlarını zenginleştirmek amacıyla çeşitli etkinlikler düzenlenmektedir. Bu etkinlikler aracılığı ile öğrencilerimiz bilimsel ve kültürel alanda kendini kanıtlamış sanatçı, bilim ve kültür insanları ile buluşmaktadır. Her yıl düzenlenen bahar şenliklerinde müzik, tiyatro, spor etkinlikleriyle öğrencilerimiz eğlenceli vakit geçirmektedir. Üniversitemizde FIFA onaylı futbol sahası, fitness salonu ve kapalı spor salonu bulunmaktadır. Öğrencilerimiz spor imkanlarından dilediğince yararlanabilmektedir. İl Kültür Müdürlüğü'nde yıl boyunca düzenli olarak tiyatro ve konser gibi etkinlikler düzenlenmektedir. Bartın Kültür, Sanat, Turizm ve Çilek Festivali her yıl Mayıs ayında Bartın Belediyesi tarafından düzenlenmektedir. Bartın'ın ulusal ve uluslararası platformlarda tanıtımını sağlayarak, Batı Karadeniz Bölgesi'nde yaşayan halkın festival ortamında kaynaşp gerek yerel, gerek ulusal, gerekse uluslararası kültürel değerlerini paylaşmaları, yörenin turizm potansiyeline yönelik kültürel birikimlerin yansıtıldığı programlarla kültürel değerleri yaşatıcı ve yayıcı, sanatsal etkinlikleri destekleyici ve geliştirici, turizm değerlerini tanıtıcı amaçlarla düzenlenen festival zengin bir içerikle hazırlanmaktadır.

Alt Program Hedefi: Yükseköğretim öğrencilerine sunulan beslenme ve barınma hizmetlerinin kalitesinin artırılması; öğrencilerin kişisel ve sosyal gelişimi desteklenerek yaşam kalitesinin yükseltilmesi

Performans Göstergesi	Ölçü Birimi	2020	2021 Planlanan	2021 YS Gerç. Tahmini	2022 Hedef	2023 Tahmin	2024 Tahmin
1- Beslenme hizmetlerinden yararlanan öğrenci sayısı	Sayı	72.446	350.000	0	360.000	370.000	375.000

Göstergeye İlişkin Açıklama: Beslenme hizmetlerinden öğrencilerin daha fazla faydalanabilmesi amacıyla yapılacak çalışmalar bu gösterge ile takip edilecektir. Üç aylık dönemler halinde izlenecektir.

Hesaplama Yöntemi: Öğrencilere satılan yemek fişisayısı

Verinin Kaynağı: Sağlık Kültür ve Spor Daire Başkanlığı

Performans Göstergesi	Ölçü Birimi	2020	2021 Planlanan	2021 YS Gerç. Tahmini	2022 Hedef	2023 Tahmin	2024 Tahmin
2- Öğrenci başına düşen sosyal donatı alanı	Metrekare	0,44	0,49	0,43	0,49	0,49	0,49

Göstergeye İlişkin Açıklama: Öğrencilere yönelik sosyal alanların iyileştirilmesine ilişkin çalışmalar bu gösterge ile izlenecektir. Üç aylık dönemler halinde izlenecektir.

Hesaplama Yöntemi: Kantin alanı (metre kare) + yemekhane alanı (metre kare) + spor alanı (metre kare) / Öğrenci sayısı

Verinin Kaynağı: Sağlık Kültür ve Spor Daire Başkanlığı

Performans Göstergesi	Ölçü Birimi	2020	2021 Planlanan	2021 YS Gerç. Tahmini	2022 Hedef	2023 Tahmin	2024 Tahmin
3- Öğrenci kulüp ve topluluk sayısı	Sayı	54	57	54	60	63	65

Göstergeye İlişkin Açıklama: Öğrenci kulüp ve toplulukları desteklenerek sayılarının artırılması sağlanacak ve yapılan çalışmalar bu göstergede izlenecektir. Üç aylık dönemler halinde izlenecektir.

Hesaplama Yöntemi: Sağlık Kültür ve Spor Daire Başkanlığı tarafından tutulan kayıtlar

Verinin Kaynağı: Sağlık Kültür ve Spor Daire Başkanlığı

Performans Göstergesi	Ölçü Birimi	2020	2021 Planlanan	2021 YS Gerç. Tahmini	2022 Hedef	2023 Tahmin	2024 Tahmin
4- Sosyal, kültürel ve sportif faaliyet sayısı	Sayı	180	190	190	200	210	220

Göstergeye İlişkin Açıklama: Öğrencilerin kişisel gelişimine yönelik olarak sosyal, kültürel ve sportif faaliyetler gerçekleştirilecek ve yapılan çalışmalar bu göstergede izlenecektir. Üç aylık dönemler halinde izlenecektir.

Hesaplama Yöntemi: Akademik Birimler ile Sağlık Kültür ve Spor Daire Başkanlığından alınan veriler

Verinin Kaynağı: Akademik Birimler, Sağlık Kültür ve Spor Daire Başkanlığı

Performans Göstergesi	Ölçü Birimi	2020	2021 Planlanan	2021 YS Gerç. Tahmini	2022 Hedef	2023 Tahmin	2024 Tahmin
5- Yükseköğretimde öğrenci başına beslenme harcaması	TL	11,43	229	0	231	241	245

Göstergeye İlişkin Açıklama: Üniversitemiz öğrencilerine yönelik öğrenci başına beslenme harcamaları bu göstergede izlenecektir. Üç aylık dönemler halinde izlenecektir.

Hesaplama Yöntemi: Öğrencilere Gerçekleştirilen Beslenme Harcaması Toplamı / Kayıtlı Öğrenci sayısı

Verinin Kaynağı: Sağlık Kültür ve Spor Daire Başkanlığı

Performans Göstergesi	Ölçü Birimi	2020	2021 Planlanan	2021 YS Gerç. Tahmini	2022 Hedef	2023 Tahmin	2024 Tahmin
6- Yükseköğretimde öğrenci yaşamından memnuniyet oranı	Oran	75,22	72	75	76	77	77

Göstergeye İlişkin Açıklama: Üniversitemiz öğrencilerinin sunulan hizmetlere ilişkin memnuniyetlerinin artırılmasına yönelik çalışmalar yapılacak ve memnuniyet anketi sonuçları bu göstergede izlenecektir. On iki aylık dönemler halinde izlenecektir.

Hesaplama Yöntemi: Her yılsonunda Kalite Koordinatörlüğü - Ölçme ve Değerlendirme Birimi tarafından yapılan memnuniyet anketlerinin SPSS Programı analizi ile hesaplanır.

Verinin Kaynağı: Kalite Koordinatörlüğü - Ölçme ve Değerlendirme Birimi

Performans Göstergesi	Ölçü Birimi	2020	2021 Planlanan	2021 YS Gerç. Tahmini	2022 Hedef	2023 Tahmin	2024 Tahmin
7- Yükseköğretimde öğrencilere sunulan sağlık hizmetinden yararlanan öğrenci sayısının toplam öğrenci sayısına oranı	Oran	0,05	0,09	0	0,10	0,11	0,12

Göstergeye İlişkin Açıklama: Üniversitemiz öğrencilerine sunulan sağlık hizmetlerine yönelik iyileştirmeler yapılarak daha fazla öğrencinin sağlık hizmetinden faydalanması sağlanacaktır. Sağlık hizmetinden faydalanan öğrenci sayısına ilişkin gerçekleştirmeler bu göstergede izlenecektir. Üç aylık dönemler halinde izlenecektir.

Hesaplama Yöntemi:

Sağlık Hizmetinden Yararlanan Öğrenci Sayısı / Toplam Öğrenci Sayısı

Verinin Kaynağı:

Sağlık Kültür ve Spor Daire Başkanlığı

Alt Program Kapsamında Yürütülecek Faaliyet Maliyetleri

Faaliyetler	2021 Bütçe	2021 Harcama Haziran	2022 Bütçe	2023 Tahmin	2024 Tahmin
Yükseköğretimde Beslenme Hizmetleri	1.200.000	0	1.358.000	1.477.000	1.595.000
Bütçe İçi	1.200.000	0	1.358.000	1.477.000	1.595.000
Bütçe Dışı	0	0	0	0	0
Yükseköğretimde Kültür ve Spor Hizmetleri	108.000	44.002	120.000	130.000	140.000
Bütçe İçi	108.000	44.002	120.000	130.000	140.000
Bütçe Dışı	0	0	0	0	0
Yükseköğretimde Öğrenci Yaşamına İlişkin Diğer Hizmetler	751.000	221.054	918.000	1.047.000	1.163.000
Bütçe İçi	751.000	221.054	918.000	1.047.000	1.163.000
Bütçe Dışı	0	0	0	0	0
T O P L A M	2.059.000	265.056	2.396.000	2.654.000	2.898.000
Bütçe İçi	2.059.000	265.056	2.396.000	2.654.000	2.898.000
Bütçe Dışı	0	0	0	0	0

Faaliyetlere İlişkin Açıklamalar:

Yükseköğretimde Beslenme Hizmetleri

2547 sayılı Yükseköğretim Kanununun 47. Maddesi ile Yükseköğretim Kurumları Mediko-Sosyal Sağlık, Kültür ve Spor İşleri Dairesi Uygulama Yönetmeliği hükümleri çerçevesinde Üniversitemiz Sağlık, Kültür ve Spor Daire Başkanlığınca öğrencilerimizin, akademik ve idari personelimizin beslenme ihtiyaçları ihale yoluyla karşılanmaktadır. Bu amaçla Ağdacı, Kutlubey, Kurucaşile ve Ulus yerleşkelerinde yemek hizmeti verilmektedir. Bu çerçevedeki iş, işlem ve süreçlere yönelik giderler bu faaliyet altında izlenecektir.

Yükseköğretimde Kültür ve Spor Hizmetleri

2547 sayılı Yükseköğretim Kanununun 46. ve 47. maddeleri, Yükseköğretim Kurumları Mediko-Sosyal Sağlık, Kültür ve Spor İşleri Dairesi Uygulama Yönetmeliği hükümleri çerçevesinde Sağlık Kültür ve Spor Daire Başkanlığı öğrencilerin ilgi alanlarına göre boş zamanlarını değerlendirmelerini, yeni ilgi alanları ile birlikte dinlenme ve eğlence alışkanlığı kazanmalarını, isterlerse bu faaliyetlere katılmalarını temin etmek amacıyla sergi, konser, konferans, tiyatro ve benzeri sanat ve kültür alanlarında faaliyetlerin düzenlenmesini, Üniversite Sporları Federasyonu tarafından düzenlenen turnuvalarına katılımı ile her türlü spor organizasyonlarının yapılmasına ilişkin iş, işlem ve süreçlere yönelik giderleri bu faaliyet altında izlenecektir.

Yükseköğretimde Öğrenci Yaşamına İlişkin Diğer Hizmetler

2547 sayılı Yükseköğretim Kanununun 46. ve 47. maddeleri ile Yükseköğretim Kurumları Mediko-Sosyal Sağlık, Kültür ve Spor İşleri Dairesi Uygulama Yönetmeliği'nde görev ve sorumlulukları çerçevesinde sağlık kuruluşu, öğrencilerin sosyal, kültürel danışma ve rehberlik ile sosyal ihtiyaçlarının karşılanması sağlanmakta ve eğitim-öğretimin desteklenmesi amacıyla bu alanda uygulama ve araştırmalar yapılmaktadır.

Yükseköğretimde Sağlık Hizmetleri

2547 sayılı Kanun'un 46. ve 47. maddeleri ile Yükseköğretim Kurumları, Mediko-Sosyal Sağlık, Kültür Ve Spor İşleri Dairesi Uygulama Yönetmeliği gereği Üniversitemiz akademik, idari personel ile öğrencilerinin sağlık hizmetleri Ağdacı Yerleşkesinde yer alan Mediko-Sosyal Hizmetler ünitesi tarafından (1 tabip, 1 dış hekimi, 1 diyetisyen, 1 psikolog ile 2 hemşire tarafından) hizmet verilmekte olup, Üniversitemiz personeli ile bakmakla yükümlü oldukları yakınları ve öğrencilerin sağlık sorunlarının çözülmesi için gerekli tedbirleri alır. Bu çerçevede yapılacak iş, işlem ve süreçlere yönelik giderler bu faaliyet altında izlenecektir.

FAALİYET MALİYETLERİ TABLOSU

İdare Adı	BARTIN ÜNİVERSİTESİ
Program Adı	YÜKSEKÖĞRETİM
Alt Program Adı	YÜKSEKÖĞRETİMDE ÖĞRENCİ YAŞAMI
Alt Program Hedefi	Yükseköğretim öğrencilerine sunulan beslenme ve barınma hizmetlerinin kalitesinin artırılması; öğrencilerin kişisel ve sosyal gelişimi desteklenerek yaşam kalitesinin yükseltilmesi
Faaliyet Adı	Yükseköğretimde Beslenme Hizmetleri
Açıklama	2547 sayılı Yükseköğretim Kanununun 47. maddesi ile Yükseköğretim Kurumları Mediko-Sosyal Sağlık, Kültür ve Spor İşleri Dairesi Uygulama Yönetmeliği hükümleri çerçevesinde Üniversitemiz Sağlık, Kültür ve Spor Daire Başkanlığınca öğrencilerimizin, akademik ve idari personelimizin beslenme ihtiyaçları ihale yoluyla karşılanmaktadır. Bu amaçla Ağdacı, Kutlubey, Kurucaşile ve Ulus yerleşkelerinde yemek hizmeti verilmektedir. Bu çerçevedeki iş, işlem ve süreçlere yönelik giderler bu faaliyet altında izlenecektir.

EKONOMİK KOD	2021 Bütçe	2021 Harcama (Haziran)	2022 Bütçe	2023 Tahmin	2024 Tahmin
<i>Personel Giderleri</i>					
<i>Sosyal Güvenlik Kurumuna Devlet Primi Giderleri</i>					
<i>Mal ve Hizmet Alım Giderleri</i>	1.200.000		1.358.000	1.477.000	1.595.000
<i>Faiz Giderleri</i>					
<i>Cari Transferler</i>					
<i>Sermaye Giderleri</i>					
<i>Sermaye Transferleri</i>					
<i>Borç Verme</i>					
BÜTÇE İÇİ TOPLAM KAYNAK	1.200.000		1.358.000	1.477.000	1.595.000
<i>Döner Sermaye</i>					
<i>Özel Hesap</i>					
<i>Diğer Bütçe Dışı Kaynak</i>					
BÜTÇE DIŞI TOPLAM KAYNAK					
FAALİYET MALİYETİ TOPLAMI	1.200.000		1.358.000	1.477.000	1.595.000

FAALİYET MALİYETLERİ TABLOSU

İdare Adı	BARTIN ÜNİVERSİTESİ
Program Adı	YÜKSEKÖĞRETİM
Alt Program Adı	YÜKSEKÖĞRETİMDE ÖĞRENCİ YAŞAMI
Alt Program Hedefi	Yükseköğretim öğrencilerine sunulan beslenme ve barınma hizmetlerinin kalitesinin artırılması; öğrencilerin kişisel ve sosyal gelişimi desteklenerek yaşam kalitesinin yükseltilmesi
Faaliyet Adı	Yükseköğretimde Kültür ve Spor Hizmetleri
Açıklama	2547 sayılı Yükseköğretim Kanununun 46. ve 47. maddeleri, Yükseköğretim Kurumları Mediko-Sosyal Sağlık, Kültür ve Spor İşleri Dairesi Uygulama Yönetmeliği hükümleri çerçevesinde Sağlık Kültür ve Spor Daire Başkanlığı öğrencilerin ilgi alanlarına göre boş zamanlarını değerlendirmelerini, yeni ilgi alanları ile birlikte dinlenme ve eğlence alışkanlığı kazanmalarını, isterlerse bu faaliyetlere katılmalarını temin etmek amacıyla sergi, konser, konferans, tiyatro ve benzeri sanat ve kültür alanlarında faaliyetlerin düzenlenmesini, Üniversite Sporları Federasyonu tarafından düzenlenen turnuvalarına katılımı ile her türlü spor organizasyonlarının yapılmasına ilişkin iş, işlem ve süreçlere yönelik giderleri bu faaliyet altında izlenecektir.

EKONOMİK KOD	2021 Bütçe	2021 Harcama (Haziran)	2022 Bütçe	2023 Tahmin	2024 Tahmin
<i>Personel Giderleri</i>					
<i>Sosyal Güvenlik Kurumuna Devlet Primi Giderleri</i>					
<i>Mal ve Hizmet Alım Giderleri</i>	108.000	44.002	120.000	130.000	140.000
<i>Faiz Giderleri</i>					
<i>Cari Transferler</i>					
<i>Sermaye Giderleri</i>					
<i>Sermaye Transferleri</i>					
<i>Borç Verme</i>					
BÜTÇE İÇİ TOPLAM KAYNAK	108.000	44.002	120.000	130.000	140.000
<i>Döner Sermaye</i>					
<i>Özel Hesap</i>					
<i>Diğer Bütçe Dışı Kaynak</i>					
BÜTÇE DIŞI TOPLAM KAYNAK					
FAALİYET MALİYETİ TOPLAMI	108.000	44.002	120.000	130.000	140.000

FAALİYET MALİYETLERİ TABLOSU

İdare Adı	BARTIN ÜNİVERSİTESİ
Program Adı	YÜKSEKÖĞRETİM
Alt Program Adı	YÜKSEKÖĞRETİMDE ÖĞRENCİ YAŞAMI
Alt Program Hedefi	Yükseköğretim öğrencilerine sunulan beslenme ve barınma hizmetlerinin kalitesinin artırılması; öğrencilerin kişisel ve sosyal gelişimi desteklenerek yaşam kalitesinin yükseltilmesi
Faaliyet Adı	Yükseköğretimde Öğrenci Yaşamına İlişkin Diğer Hizmetler
Açıklama	2547 sayılı Yükseköğretim Kanununun 46. ve 47. Maddeleri ile Yükseköğretim Kurumları Mediko-Sosyal Sağlık, Kültür ve Spor İşleri Dairesi Uygulama Yönetmeliği'nde görev ve sorumlulukları çerçevesinde sağlık kuruluşu, öğrencilerin sosyal, kültürel danışma ve rehberlik ile sosyal ihtiyaçlarının karşılanması sağlanmakta ve eğitim-öğretimin desteklenmesi amacıyla bu alanda uygulama ve araştırmalar yapılmaktadır.

EKONOMİK KOD	2021 Bütçe	2021 Harcama (Haziran)	2022 Bütçe	2023 Tahmin	2024 Tahmin
<i>Personel Giderleri</i>	587.000	81.798	725.000	829.000	922.000
<i>Sosyal Güvenlik Kurumuna Devlet Primi Giderleri</i>	116.000	36.475	138.000	159.000	178.000
<i>Mal ve Hizmet Alım Giderleri</i>	48.000	102.781	55.000	59.000	63.000
<i>Faiz Giderleri</i>					
<i>Cari Transferler</i>					
<i>Sermaye Giderleri</i>					
<i>Sermaye Transferleri</i>					
<i>Borç Verme</i>					
BÜTÇE İÇİ TOPLAM KAYNAK	751.000	221.054	918.000	1.047.000	1.163.000
<i>Döner Sermaye</i>					
<i>Özel Hesap</i>					
<i>Diğer Bütçe Dışı Kaynak</i>					
BÜTÇE DIŞI TOPLAM KAYNAK					
FAALİYET MALİYETİ TOPLAMI	751.000	221.054	918.000	1.047.000	1.163.000

FAALİYET MALİYETLERİ TABLOSU

İdare Adı BARTIN ÜNİVERSİTESİ
Program Adı YÖNETİM VE DESTEK PROGRAMI
Alt Program Adı TEFTİŞ, DENETİM VE DANIŞMANLIK HİZMETLERİ
Faaliyet Adı Hukuki Danışmanlık ve Muhakemat Hizmetleri

EKONOMİK KOD	2021 Bütçe	2021 Harcama (Haziran)	2022 Bütçe	2023 Tahmin	2024 Tahmin
<i>Personel Giderleri</i>	469.000	182.061	641.000	743.000	829.000
<i>Sosyal Güvenlik Kurumuna Devlet Primi Giderleri</i>	59.000	23.497	79.000	93.000	103.000
<i>Mal ve Hizmet Alım Giderleri</i>	12.000	29.705	13.000	14.000	15.000
<i>Faiz Giderleri</i>					
<i>Cari Transferler</i>					
<i>Sermaye Giderleri</i>					
<i>Sermaye Transferleri</i>					
<i>Borç Verme</i>					
BÜTÇE İÇİ TOPLAM KAYNAK	540.000	235.263	733.000	850.000	947.000
<i>Döner Sermaye</i>					
<i>Özel Hesap</i>					
<i>Diğer Bütçe Dışı Kaynak</i>					
BÜTÇE DIŞI TOPLAM KAYNAK					
FAALİYET MALİYETİ TOPLAMI	540.000	235.263	733.000	850.000	947.000

FAALİYET MALİYETLERİ TABLOSU

İdare Adı BARTIN ÜNİVERSİTESİ
Program Adı YÖNETİM VE DESTEK PROGRAMI
Alt Program Adı TEFTİŞ, DENETİM VE DANIŞMANLIK HİZMETLERİ
Faaliyet Adı İç Denetim

EKONOMİK KOD	2021 Bütçe	2021 Harcama (Haziran)	2022 Bütçe	2023 Tahmin	2024 Tahmin
<i>Personel Giderleri</i>	158.000	73.719	214.000	250.000	279.000
<i>Sosyal Güvenlik Kurumuna Devlet Primi Giderleri</i>	24.000	12.015	33.000	38.000	42.000
<i>Mal ve Hizmet Alım Giderleri</i>	1.000		1.000	1.000	1.000
<i>Faiz Giderleri</i>					
<i>Cari Transferler</i>					
<i>Sermaye Giderleri</i>					
<i>Sermaye Transferleri</i>					
<i>Borç Verme</i>					
BÜTÇE İÇİ TOPLAM KAYNAK	183.000	85.734	248.000	289.000	322.000
<i>Döner Sermaye</i>					
<i>Özel Hesap</i>					
<i>Diğer Bütçe Dışı Kaynak</i>					
BÜTÇE DIŞI TOPLAM KAYNAK					
FAALİYET MALİYETİ TOPLAMI	183.000	85.734	248.000	289.000	322.000

FAALİYET MALİYETLERİ TABLOSU

İdare Adı BARTIN ÜNİVERSİTESİ
Program Adı YÖNETİM VE DESTEK PROGRAMI
Alt Program Adı ÜST YÖNETİM, İDARİ VE MALİ HİZMETLER
Faaliyet Adı Bilgi Teknolojilerine Yönelik Faaliyetler

EKONOMİK KOD	2021 Bütçe	2021 Harcama (Haziran)	2022 Bütçe	2023 Tahmin	2024 Tahmin
<i>Personel Giderleri</i>	1.183.000	620.200	1.615.000	1.874.000	2.088.000
<i>Sosyal Güvenlik Kurumuna Devlet Primi Giderleri</i>	176.000	95.165	237.000	275.000	307.000
<i>Mal ve Hizmet Alım Giderleri</i>	68.000	178	75.000	81.000	87.000
<i>Faiz Giderleri</i>					
<i>Cari Transferler</i>					
<i>Sermaye Giderleri</i>	1.350.000	215.139	2.700.000	3.100.000	3.450.000
<i>Sermaye Transferleri</i>					
<i>Borç Verme</i>					
BÜTÇE İÇİ TOPLAM KAYNAK	2.777.000	930.682	4.627.000	5.330.000	5.932.000
<i>Döner Sermaye</i>					
<i>Özel Hesap</i>					
<i>Diğer Bütçe Dışı Kaynak</i>					
BÜTÇE DIŞI TOPLAM KAYNAK					
FAALİYET MALİYETİ TOPLAMI	2.777.000	930.682	4.627.000	5.330.000	5.932.000

FAALİYET MALİYETLERİ TABLOSU

İdare Adı BARTIN ÜNİVERSİTESİ
Program Adı YÖNETİM VE DESTEK PROGRAMI
Alt Program Adı ÜST YÖNETİM, İDARİ VE MALİ HİZMETLER
Faaliyet Adı Diğer Destek Hizmetleri

EKONOMİK KOD	2021 Bütçe	2021 Harcama (Haziran)	2022 Bütçe	2023 Tahmin	2024 Tahmin
<i>Personel Giderleri</i>	2.491.000	925.412	3.400.000	3.943.000	4.394.000
<i>Sosyal Güvenlik Kurumuna Devlet Primi Giderleri</i>	380.000	144.267	512.000	594.000	663.000
<i>Mal ve Hizmet Alım Giderleri</i>	147.000	33.690	162.000	175.000	188.000
<i>Faiz Giderleri</i>					
<i>Cari Transferler</i>					
<i>Sermaye Giderleri</i>					
<i>Sermaye Transferleri</i>					
<i>Borç Verme</i>					
BÜTÇE İÇİ TOPLAM KAYNAK	3.018.000	1.103.369	4.074.000	4.712.000	5.245.000
<i>Döner Sermaye</i>					
<i>Özel Hesap</i>					
<i>Diğer Bütçe Dışı Kaynak</i>					
BÜTÇE DIŞI TOPLAM KAYNAK					
FAALİYET MALİYETİ TOPLAMI	3.018.000	1.103.369	4.074.000	4.712.000	5.245.000

FAALİYET MALİYETLERİ TABLOSU

İdare Adı	BARTIN ÜNİVERSİTESİ
Program Adı	YÖNETİM VE DESTEK PROGRAMI
Alt Program Adı	ÜST YÖNETİM, İDARİ VE MALİ HİZMETLER
Faaliyet Adı	Engellilerin Erişebilirliğinin Sağlanması

EKONOMİK KOD	2021 Bütçe	2021 Harcama (Haziran)	2022 Bütçe	2023 Tahmin	2024 Tahmin
<i>Personel Giderleri</i>					
<i>Sosyal Güvenlik Kurumuna Devlet Primi Giderleri</i>					
<i>Mal ve Hizmet Alım Giderleri</i>					
<i>Faiz Giderleri</i>					
<i>Cari Transferler</i>					
<i>Sermaye Giderleri</i>	605.000		600.000	800.000	1.000.000
<i>Sermaye Transferleri</i>					
<i>Borç Verme</i>					
BÜTÇE İÇİ TOPLAM KAYNAK	605.000		600.000	800.000	1.000.000
<i>Döner Sermaye</i>					
<i>Özel Hesap</i>					
<i>Diğer Bütçe Dışı Kaynak</i>					
BÜTÇE DIŞI TOPLAM KAYNAK					
FAALİYET MALİYETİ TOPLAMI	605.000		600.000	800.000	1.000.000

FAALİYET MALİYETLERİ TABLOSU

İdare Adı BARTIN ÜNİVERSİTESİ
Program Adı YÖNETİM VE DESTEK PROGRAMI
Alt Program Adı ÜST YÖNETİM, İDARİ VE MALİ HİZMETLER
Faaliyet Adı Genel Destek Hizmetleri

EKONOMİK KOD	2021 Bütçe	2021 Harcama (Haziran)	2022 Bütçe	2023 Tahmin	2024 Tahmin
<i>Personel Giderleri</i>	688.000	765.985	940.000	1.090.000	1.217.000
<i>Sosyal Güvenlik Kurumuna Devlet Primi Giderleri</i>	98.000	112.903	133.000	153.000	171.000
<i>Mal ve Hizmet Alım Giderleri</i>	11.000	854	11.000	11.000	11.000
<i>Faiz Giderleri</i>					
<i>Cari Transferler</i>	580.000		655.000	712.000	768.000
<i>Sermaye Giderleri</i>					
<i>Sermaye Transferleri</i>					
<i>Borç Verme</i>					
BÜTÇE İÇİ TOPLAM KAYNAK	1.377.000	879.743	1.739.000	1.966.000	2.167.000
<i>Döner Sermaye</i>					
<i>Özel Hesap</i>					
<i>Diğer Bütçe Dışı Kaynak</i>					
BÜTÇE DIŞI TOPLAM KAYNAK					
FAALİYET MALİYETİ TOPLAMI	1.377.000	879.743	1.739.000	1.966.000	2.167.000

FAALİYET MALİYETLERİ TABLOSU

İdare Adı BARTIN ÜNİVERSİTESİ
Program Adı YÖNETİM VE DESTEK PROGRAMI
Alt Program Adı ÜST YÖNETİM, İDARİ VE MALİ HİZMETLER
Faaliyet Adı İnşaat ve Yapı İşlerinin Yürütülmesi

EKONOMİK KOD	2021 Bütçe	2021 Harcama (Haziran)	2022 Bütçe	2023 Tahmin	2024 Tahmin
<i>Personel Giderleri</i>	3.301.000	1.643.509	4.506.000	5.228.000	5.826.000
<i>Sosyal Güvenlik Kurumuna Devlet Primi Giderleri</i>	469.000	241.062	633.000	734.000	818.000
<i>Mal ve Hizmet Alım Giderleri</i>	56.000	5.857	62.000	67.000	72.000
<i>Faiz Giderleri</i>					
<i>Cari Transferler</i>					
<i>Sermaye Giderleri</i>					
<i>Sermaye Transferleri</i>					
<i>Borç Verme</i>					
BÜTÇE İÇİ TOPLAM KAYNAK	3.826.000	1.890.427	5.201.000	6.029.000	6.716.000
<i>Döner Sermaye</i>					
<i>Özel Hesap</i>					
<i>Diğer Bütçe Dışı Kaynak</i>					
BÜTÇE DIŞI TOPLAM KAYNAK					
FAALİYET MALİYETİ TOPLAMI	3.826.000	1.890.427	5.201.000	6.029.000	6.716.000

FAALİYET MALİYETLERİ TABLOSU

İdare Adı BARTIN ÜNİVERSİTESİ
Program Adı YÖNETİM VE DESTEK PROGRAMI
Alt Program Adı ÜST YÖNETİM, İDARİ VE MALİ HİZMETLER
Faaliyet Adı İnsan Kaynakları Yönetimine İlişkin Faaliyetler

EKONOMİK KOD	2021 Bütçe	2021 Harcama (Haziran)	2022 Bütçe	2023 Tahmin	2024 Tahmin
<i>Personel Giderleri</i>	1.368.000	1.059.898	1.869.000	2.168.000	2.416.000
<i>Sosyal Güvenlik Kurumuna Devlet Primi Giderleri</i>	203.000	157.437	274.000	318.000	354.000
<i>Mal ve Hizmet Alım Giderleri</i>	71.000	18.602	79.000	86.000	93.000
<i>Faiz Giderleri</i>					
<i>Cari Transferler</i>	2.395.000	1.175.000	3.004.000	3.454.000	3.748.000
<i>Sermaye Giderleri</i>					
<i>Sermaye Transferleri</i>					
<i>Borç Verme</i>					
BÜTÇE İÇİ TOPLAM KAYNAK	4.037.000	2.410.937	5.226.000	6.026.000	6.611.000
<i>Döner Sermaye</i>					
<i>Özel Hesap</i>					
<i>Diğer Bütçe Dışı Kaynak</i>					
BÜTÇE DIŞI TOPLAM KAYNAK					
FAALİYET MALİYETİ TOPLAMI	4.037.000	2.410.937	5.226.000	6.026.000	6.611.000

FAALİYET MALİYETLERİ TABLOSU

İdare Adı BARTIN ÜNİVERSİTESİ
Program Adı YÖNETİM VE DESTEK PROGRAMI
Alt Program Adı ÜST YÖNETİM, İDARİ VE MALİ HİZMETLER
Faaliyet Adı Özel Kalem Hizmetleri

EKONOMİK KOD	2021 Bütçe	2021 Harcama (Haziran)	2022 Bütçe	2023 Tahmin	2024 Tahmin
<i>Personel Giderleri</i>	3.914.000	1.378.317	5.400.000	6.263.000	6.981.000
<i>Sosyal Güvenlik Kurumuna Devlet Primi Giderleri</i>	405.000	153.422	546.000	634.000	706.000
<i>Mal ve Hizmet Alım Giderleri</i>	558.000	127.434	636.000	693.000	749.000
<i>Faiz Giderleri</i>					
<i>Cari Transferler</i>					
<i>Sermaye Giderleri</i>					
<i>Sermaye Transferleri</i>					
<i>Borç Verme</i>					
BÜTÇE İÇİ TOPLAM KAYNAK	4.877.000	1.659.173	6.582.000	7.590.000	8.436.000
<i>Döner Sermaye</i>					
<i>Özel Hesap</i>					
<i>Diğer Bütçe Dışı Kaynak</i>					
BÜTÇE DIŞI TOPLAM KAYNAK					
FAALİYET MALİYETİ TOPLAMI	4.877.000	1.659.173	6.582.000	7.590.000	8.436.000

FAALİYET MALİYETLERİ TABLOSU

İdare Adı BARTIN ÜNİVERSİTESİ
Program Adı YÖNETİM VE DESTEK PROGRAMI
Alt Program Adı ÜST YÖNETİM, İDARİ VE MALİ HİZMETLER
Faaliyet Adı Strateji Geliştirme ve Mali Hizmetler

EKONOMİK KOD	2021 Bütçe	2021 Harcama (Haziran)	2022 Bütçe	2023 Tahmin	2024 Tahmin
<i>Personel Giderleri</i>	965.000	464.217	1.317.000	1.528.000	1.704.000
<i>Sosyal Güvenlik Kurumuna Devlet Primi Giderleri</i>	137.000	70.198	185.000	214.000	239.000
<i>Mal ve Hizmet Alım Giderleri</i>	34.000	2.248	38.000	42.000	46.000
<i>Faiz Giderleri</i>					
<i>Cari Transferler</i>					
<i>Sermaye Giderleri</i>					
<i>Sermaye Transferleri</i>					
<i>Borç Verme</i>					
BÜTÇE İÇİ TOPLAM KAYNAK	1.136.000	536.663	1.540.000	1.784.000	1.989.000
<i>Döner Sermaye</i>					
<i>Özel Hesap</i>					
<i>Diğer Bütçe Dışı Kaynak</i>					
BÜTÇE DIŞI TOPLAM KAYNAK					
FAALİYET MALİYETİ TOPLAMI	1.136.000	536.663	1.540.000	1.784.000	1.989.000

FAALİYET MALİYETLERİ TABLOSU

İdare Adı BARTIN ÜNİVERSİTESİ
Program Adı YÖNETİM VE DESTEK PROGRAMI
Alt Program Adı ÜST YÖNETİM, İDARİ VE MALİ HİZMETLER
Faaliyet Adı Taşınmaz Mal Gelirleriyle Yürütülecek Hizmetler

EKONOMİK KOD	2021 Bütçe	2021 Harcama (Haziran)	2022 Bütçe	2023 Tahmin	2024 Tahmin
<i>Personel Giderleri</i>					
<i>Sosyal Güvenlik Kurumuna Devlet Primi Giderleri</i>					
<i>Mal ve Hizmet Alım Giderleri</i>	107.000		120.000	131.000	142.000
<i>Faiz Giderleri</i>					
<i>Cari Transferler</i>					
<i>Sermaye Giderleri</i>					
<i>Sermaye Transferleri</i>					
<i>Borç Verme</i>					
BÜTÇE İÇİ TOPLAM KAYNAK	107.000		120.000	131.000	142.000
<i>Döner Sermaye</i>					
<i>Özel Hesap</i>					
<i>Diğer Bütçe Dışı Kaynak</i>					
BÜTÇE DIŞI TOPLAM KAYNAK					
FAALİYET MALİYETİ TOPLAMI	107.000		120.000	131.000	142.000

FAALİYET MALİYETLERİ TABLOSU

İdare Adı	BARTIN ÜNİVERSİTESİ
Program Adı	YÖNETİM VE DESTEK PROGRAMI
Alt Program Adı	ÜST YÖNETİM, İDARİ VE MALİ HİZMETLER
Faaliyet Adı	Yükseköğretimde Öğrencilere Yönelik İdari Hizmetler

EKONOMİK KOD	2021 Bütçe	2021 Harcama (Haziran)	2022 Bütçe	2023 Tahmin	2024 Tahmin
<i>Personel Giderleri</i>	2.148.000	1.219.189	2.932.000	3.403.000	3.793.000
<i>Sosyal Güvenlik Kurumuna Devlet Primi Giderleri</i>	321.000	194.041	433.000	502.000	561.000
<i>Mal ve Hizmet Alım Giderleri</i>	142.000	28.191	157.000	168.000	179.000
<i>Faiz Giderleri</i>					
<i>Cari Transferler</i>					
<i>Sermaye Giderleri</i>					
<i>Sermaye Transferleri</i>					
<i>Borç Verme</i>					
BÜTÇE İÇİ TOPLAM KAYNAK	2.611.000	1.441.420	3.522.000	4.073.000	4.533.000
<i>Döner Sermaye</i>					
<i>Özel Hesap</i>					
<i>Diğer Bütçe Dışı Kaynak</i>					
BÜTÇE DIŞI TOPLAM KAYNAK					
FAALİYET MALİYETİ TOPLAMI	2.611.000	1.441.420	3.522.000	4.073.000	4.533.000

D- İDARENİN TOPLAM KAYNAK İHTİYACI**Faaliyetler Düzeyinde Bartın Üniversitesi Performans Programı Maliyeti**

PROGRAM SINIFLANDIRMASI	2022			2023			2024		
	BÜTÇE İÇİ	BÜTÇE DIŞI	TOPLAM	BÜTÇE İÇİ	BÜTÇE DIŞI	TOPLAM	BÜTÇE İÇİ	BÜTÇE DIŞI	TOPLAM
ARAŞTIRMA, GELİŞTİRME VE YENİLİK	5.516.000	2.000.000	7.516.000	6.005.000	1.700.000	7.705.000	6.466.000	2.000.000	8.466.000
ARAŞTIRMA ALTYAPILARI	5.000.000	0	5.000.000	5.445.000	0	5.445.000	5.863.000	0	5.863.000
<i>Yükseköğretim Kurumları Araştırma Altyapısı Kurulması ve Geliştirilmesi</i>	5.000.000	0	5.000.000	5.445.000	0	5.445.000	5.863.000	0	5.863.000
YÜKSEKÖĞRETİMDE BİLİMSEL ARAŞTIRMA VE GELİŞTİRME	516.000	2.000.000	2.516.000	560.000	1.700.000	2.260.000	603.000	2.000.000	2.603.000
<i>Yükseköğretim Kurumlarının Bilimsel Araştırma Projeleri</i>	516.000	2.000.000	2.516.000	560.000	1.700.000	2.260.000	603.000	2.000.000	2.603.000
HAYAT BOYU ÖĞRENME	0	5.060.000	5.060.000	0	5.566.000	5.566.000	0	6.122.600	6.122.600
YÜKSEKÖĞRETİM KURUMLARI SÜREKLİ EĞİTİM FAALİYETLERİ	0	5.060.000	5.060.000	0	5.566.000	5.566.000	0	6.122.600	6.122.600
<i>Toplum Hizmetine Sunulan Eğitim Programları, Kurs ve Seminerler</i>	0	5.060.000	5.060.000	0	5.566.000	5.566.000	0	6.122.600	6.122.600
YÜKSEKÖĞRETİM	181.903.000	1.200.000	183.103.000	206.139.000	1.310.000	207.449.000	227.388.000	1.420.000	228.808.000
ÖN LİSANS EĞİTİMİ, LİSANS EĞİTİMİ VE LİSANSÜSTÜ EĞİTİM	179.507.000	1.200.000	180.707.000	203.485.000	1.310.000	204.795.000	224.490.000	1.420.000	225.910.000
<i>Yükseköğretim Kurumları Bilgi ve Kültürel Kaynaklar ile Sportif Altyapının Geliştirilmesi Hizmetleri</i>	3.690.000	0	3.690.000	3.949.000	0	3.949.000	4.668.000	0	4.668.000
<i>Yükseköğretim Kurumları Birinci Öğretim</i>	173.148.000	50.000	173.198.000	196.630.000	55.000	196.685.000	216.683.000	60.000	216.743.000
<i>Yükseköğretim Kurumları İkinci Öğretim</i>	2.585.000	0	2.585.000	2.811.000	0	2.811.000	3.031.000	0	3.031.000
<i>Yükseköğretim Kurumları Uluslararası Ortak Eğitim ve Öğretim Programı</i>	0	1.150.000	1.150.000	0	1.255.000	1.255.000	0	1.360.000	1.360.000

Yükseköğretim Kurumları Uzaktan Eğitim	84.000	0	84.000	95.000	0	95.000	108.000	0	108.000
YÜKSEKÖĞRETİMDE ÖĞRENCİ YAŞAMI	2.396.000	0	2.396.000	2.654.000	0	2.654.000	2.898.000	0	2.898.000
Yükseköğretimde Beslenme Hizmetleri	1.358.000	0	1.358.000	1.477.000	0	1.477.000	1.595.000	0	1.595.000
Yükseköğretimde Kültür ve Spor Hizmetleri	120.000	0	120.000	130.000	0	130.000	140.000	0	140.000
Yükseköğretimde Öğrenci Yaşamına İlişkin Diğer Hizmetler	918.000	0	918.000	1.047.000	0	1.047.000	1.163.000	0	1.163.000
YÖNETİM VE DESTEK PROGRAMI	34.212.000	0	34.212.000	39.580.000	0	39.580.000	44.040.000	0	44.040.000
TEFTİŞ, DENETİM VE DANIŞMANLIK HİZMETLERİ	981.000	0	981.000	1.139.000	0	1.139.000	1.269.000	0	1.269.000
Hukuki Danışmanlık ve Muhakemat Hizmetleri	733.000	0	733.000	850.000	0	850.000	947.000	0	947.000
İç Denetim	248.000	0	248.000	289.000	0	289.000	322.000	0	322.000
ÜST YÖNETİM, İDARİ VE MALİ HİZMETLER	33.231.000	0	33.231.000	38.441.000	0	38.441.000	42.771.000	0	42.771.000
Bilgi Teknolojilerine Yönelik Faaliyetler	4.627.000	0	4.627.000	5.330.000	0	5.330.000	5.932.000	0	5.932.000
Diğer Destek Hizmetleri	4.074.000	0	4.074.000	4.712.000	0	4.712.000	5.245.000	0	5.245.000
Engellilerin Erişebilirliğinin Sağlanması	600.000	0	600.000	800.000	0	800.000	1.000.000	0	1.000.000
Genel Destek Hizmetleri	1.739.000	0	1.739.000	1.966.000	0	1.966.000	2.167.000	0	2.167.000
İnşaat ve Yapı İşlerinin Yürütülmesi	5.201.000	0	5.201.000	6.029.000	0	6.029.000	6.716.000	0	6.716.000
İnsan Kaynakları Yönetimine İlişkin Faaliyetler	5.226.000	0	5.226.000	6.026.000	0	6.026.000	6.611.000	0	6.611.000
Özel Kalem Hizmetleri	6.582.000	0	6.582.000	7.590.000	0	7.590.000	8.436.000	0	8.436.000
Strateji Geliştirme ve Mali Hizmetler	1.540.000	0	1.540.000	1.784.000	0	1.784.000	1.989.000	0	1.989.000
Taşınmaz Mal Gelirleriyle Yürütülecek Hizmetler	120.000	0	120.000	131.000	0	131.000	142.000	0	142.000
Yükseköğretimde Öğrencilere Yönelik İdari Hizmetler	3.522.000	0	3.522.000	4.073.000	0	4.073.000	4.533.000	0	4.533.000
GENEL TOPLAM	221.631.000	8.260.000	229.891.000	251.724.000	8.576.000	260.300.000	277.894.000	9.542.600	287.436.600

EKONOMİK SINIFLANDIRMA DÜZEYİNDE BARTIN ÜNİVERSİTESİ PERFORMANS PROGRAMI MALİYETİ

EKONOMİK KOD	2022				2023				2024			
	HİZMET PROGRAMLARI TOPLAM	YÖNETİM VE DESTEK PROGRAMI	PROGRAM DIŞI GİDERLER	TOPLAM	HİZMET PROGRAMLARI TOPLAM	YÖNETİM VE DESTEK PROGRAMI	PROGRAM DIŞI GİDERLER	TOPLAM	HİZMET PROGRAMLARI TOPLAM	YÖNETİM VE DESTEK PROGRAMI	PROGRAM DIŞI GİDERLER	TOPLAM
<i>Personel Giderleri</i>	117.309.000	22.834.000		140.143.000	135.192.000	26.490.000		161.682.000	150.580.000	29.527.000		180.107.000
<i>Sosyal Güvenlik Kurumuna Devlet Primi Giderleri</i>	15.414.000	3.065.000		18.479.000	17.702.000	3.555.000		21.257.000	19.710.000	3.964.000		23.674.000
<i>Mal ve Hizmet Alım Giderleri</i>	7.996.000	1.354.000		9.350.000	8.700.000	1.469.000		10.169.000	9.385.000	1.583.000		10.968.000
<i>Faiz Giderleri</i>				0				0				0
<i>Cari Transferler</i>		3.659.000		3.659.000		4.166.000		4.166.000		4.516.000		4.516.000
<i>Sermaye Giderleri</i>	46.700.000	3.300.000		50.000.000	50.550.000	3.900.000		54.450.000	54.179.000	4.450.000		58.629.000
<i>Sermaye Transferleri</i>				0				0				0
<i>Borç Verme</i>				0				0				0
<i>Yedek Ödenekler</i>				0				0				0
BÜTÇE İÇİ TOPLAM KAYNAK	187.419.000	34.212.000	0	221.631.000	212.144.000	39.580.000	0	251.724.000	233.854.000	44.040.000	0	277.894.000
<i>Döner Sermaye</i>	5.060.000			5.060.000	5.566.000			5.566.000	6.122.600			6.122.600
<i>Özel Hesap</i>	2.100.000			2.100.000	1.810.000			1.810.000	2.120.000			2.120.000
<i>Diğer Bütçe Dışı Kaynak</i>	1.100.000			1.100.000	1.200.000			1.200.000	1.300.000			1.300.000
BÜTÇE DIŞI TOPLAM KAYNAK	8.260.000	0	0	8.260.000	8.576.000	0	0	8.576.000	9.542.600	0	0	9.542.600
GENEL TOPLAM	195.679.000	34.212.000	0	229.891.000	220.720.000	39.580.000	0	260.300.000	243.396.600	44.040.000	0	287.436.600

E- DİĞER HUSUSLAR**FAALİYETLERDEN SORUMLU HARCAMA BİRİMLERİ**

İdare Adı : BARTIN ÜNİVERSİTESİ

Yıl : 2022 (Cumhurbaşkanlığı Teklifi)

PROGRAM	ALT PROGRAM	FAALİYET	SORUMLU HARCAMA BİRİMİ
ARAŞTIRMA, GELİŞTİRME VE YENİLİK	ARAŞTIRMA ALTYAPILARI	Yükseköğretim Kurumları Araştırma Altyapısı Kurulması ve Geliştirilmesi	Özel Kalem (Rektörlük)
	YÜKSEKÖĞRETİMDE BİLİMSEL ARAŞTIRMA VE GELİŞTİRME	Yükseköğretim Kurumlarının Bilimsel Araştırma Projeleri	Özel Kalem (Rektörlük)
YÜKSEKÖĞRETİM	ÖN LİSANS EĞİTİMİ, LİSANS EĞİTİMİ VE LİSANSÜSTÜ EĞİTİM	Yükseköğretim Kurumları Bilgi ve Kültürel Kaynaklar ile Sportif Altyapının Geliştirilmesi Hizmetleri	Kütüphane Ve Dokümantasyon Daire Başkanlığı
		Yükseköğretim Kurumları Birinci Öğretim	İdari Ve Mali İşler Daire Başkanlığı, Yapı İşleri Ve Teknik Daire Başkanlığı, Strateji Geliştirme Daire Başkanlığı, Sağlık Bilimleri Fakültesi, Bartın Sağlık Hizmetleri Meslek Yüksekokulu, Fen Fakültesi, Mühendislik, Mimarlık Ve Tasarım Fakültesi, Bartın Orman Fakültesi, Eğitim Fakültesi, İktisadi Ve İdari Bilimler Fakültesi, Edebiyat Fakültesi, Spor Bilimleri Fakültesi, İslami İlimler Fakültesi, Yabancı Diller Yüksekokulu, Bartın Meslek Yüksekokulu, Ulus Meslek Yüksekokulu, Lisansüstü Eğitim Enstitüsü

		Yükseköğretim Kurumları İkinci Öğretim	İdari Ve Mali İşler Daire Başkanlığı, Bartın Sağlık Hizmetleri Meslek Yüksekokulu, Fen Fakültesi, Mühendislik, Mimarlık Ve Tasarım Fakültesi, İktisadi Ve İdari Bilimler Fakültesi, Edebiyat Fakültesi, Spor Bilimleri Fakültesi, İslami İlimler Fakültesi, Yabancı Diller Yüksekokulu, Bartın Meslek Yüksekokulu, Ulus Meslek Yüksekokulu, Lisansüstü Eğitim Enstitüsü
		Yükseköğretim Kurumları Uzaktan Eğitim	Edebiyat Fakültesi, Bartın Meslek Yüksekokulu, Lisansüstü Eğitim Enstitüsü
	YÜKSEKÖĞRETİMDE ÖĞRENCİ YAŞAMI	Yükseköğretimde Beslenme Hizmetleri	Sağlık, Kültür Ve Spor Daire Başkanlığı
		Yükseköğretimde Kültür ve Spor Hizmetleri	Sağlık, Kültür Ve Spor Daire Başkanlığı
		Yükseköğretimde Öğrenci Yaşamına İlişkin Diğer Hizmetler	Sağlık, Kültür Ve Spor Daire Başkanlığı
YÖNETİM VE DESTEK PROGRAMI	TEFTİŞ, DENETİM VE DANIŞMANLIK HİZMETLERİ	Hukuki Danışmanlık ve Muhakemat Hizmetleri	Hukuk Müşavirliği
		İç Denetim	Özel Kalem (Rektörlük)
	ÜST YÖNETİM, İDARİ VE MALİ HİZMETLER	Bilgi Teknolojilerine Yönelik Faaliyetler	Bilgi İşlem Daire Başkanlığı
		Diğer Destek Hizmetleri	İdari Ve Mali İşler Daire Başkanlığı
		Engellilerin Erişebilirliğinin Sağlanması	Yapı İşleri Ve Teknik Daire Başkanlığı
		Genel Destek Hizmetleri	Özel Kalem (Genel Sekreterlik), İdari Ve Mali İşler Daire Başkanlığı
		İnsan Kaynakları Yönetimine İlişkin Faaliyetler	Personel Daire Başkanlığı
		İnşaat ve Yapı İşlerinin Yürütülmesi	Yapı İşleri Ve Teknik Daire Başkanlığı
		Özel Kalem Hizmetleri	Özel Kalem (Rektörlük)
		Strateji Geliştirme ve Mali Hizmetler	Strateji Geliştirme Daire Başkanlığı
		Taşınmaz Mal Gelirleriyle Yürütülecek Hizmetler	İdari Ve Mali İşler Daire Başkanlığı
		Yükseköğretimde Öğrencilere Yönelik İdari Hizmetler	Sağlık, Kültür Ve Spor Daire Başkanlığı, Öğrenci İşleri Daire Başkanlığı

PERFORMANS GÖSTERGELERİNİN İZLENMESİNDEN SORUMLU BİRİMLER

PROGRAM	ALT PROGRAM	PERFORMANS GÖSTERGELERİ	SORUMLU BİRİM
ARAŞTIRMA, GELİŞTİRME VE YENİLİK		Ar-ge sonucu ortaya çıkan ürünlere ilişkin alınan patent sayısı	Özel Kalem (Rektörlük)
		Araştırma merkezleri gelir miktarı	Özel Kalem (Rektörlük)
		BAP kapsamında desteklenen araştırma projeleri sayısı	Özel Kalem (Rektörlük)
		Öğretim elemanı başına düşen ar-ge proje sayısı	Özel Kalem (Rektörlük)
		Patent, faydalı model ve endüstriyel tasarım başvuru sayısı	Özel Kalem (Rektörlük)
		Ulusal ve uluslararası kuruluşlar tarafından desteklenen ar-ge projesi sayısı	Özel Kalem (Rektörlük)
		Uluslararası endekslerde yer alan bilimsel yayın sayısı	Kütüphane Ve Dokümantasyon Daire Başkanlığı
HAYAT BOYU ÖĞRENME	YÜKSEKÖĞRETİM KURUMLARI SÜREKLİ EĞİTİM FAALİYETLERİ	Dezavantajlı gruplara yönelik sosyal entegrasyon ve kapsayıcılığa ilişkin yapılan faaliyet sayısı	Özel Kalem (Rektörlük)
		Eğitim programlarına başvuran kişi sayısı	Öğrenci İşleri Daire Başkanlığı
		Mezunlara yönelik gerçekleştirilen faaliyet sayısı	Öğrenci İşleri Daire Başkanlığı
		Sürekli Eğitim Merkezi (SEM) ve Dil Merkezi (DİLMER) tarafından mesleki eğitime yönelik verilen sertifika sayısı	Özel Kalem (Rektörlük)
		Tamamlanan sosyal sorumluluk projeleri sayısı	Özel Kalem (Rektörlük)

YÜKSEKÖĞRETİM	ÖĞRETİM ELEMANLARINA SAĞLANAN BURS VE DESTEKLER	SCI, SCI-Expanded, SSCI ve AHCI kapsamındaki dergilerde öğretim elemanı başına düşen yayın sayısı	Kütüphane Ve Dokümantasyon Daire Başkanlığı	
		YÖK tarafından öncelikli alanlarında sağlanan burslardan yararlanan doktora öğrenci sayısı	Öğrenci İşleri Daire Başkanlığı	
		Doktora eğitimini tamamlayanların sayısı	Öğrenci İşleri Daire Başkanlığı	
	ÖN LİSANS EĞİTİMİ, LİSANS EĞİTİMİ VE LİSANSÜSTÜ EĞİTİM	Eğitim bilimleri kontenjan doluluk oranı	Öğrenci İşleri Daire Başkanlığı	
		Eğitimin program süresinde bitirilme oranı	Öğrenci İşleri Daire Başkanlığı	
		Fen bilimleri kontenjan doluluk oranı	Öğrenci İşleri Daire Başkanlığı	
		Kütüphanede bulunan basılı ve elektronik kaynak sayısı	Kütüphane ve Dokümantasyon Daire Başkanlığı	
		Kütüphanede bulunan öğrenci başına düşen basılı ve elektronik kaynak sayısı	Kütüphane Ve Dokümantasyon Daire Başkanlığı	
		Kütüphaneden yararlanan kişi sayısı	Kütüphane Ve Dokümantasyon Daire Başkanlığı	
		Lisansüstü öğrencilerin toplam öğrenciler içindeki payı	Öğrenci İşleri Daire Başkanlığı	
		Öğrenci başına düşen eğitim alanı	Yapı İşleri Ve Teknik Daire Başkanlığı	
		Öğrenci başına düşen kapalı alan	Yapı İşleri Ve Teknik Daire Başkanlığı	
		Öğretim üyesi başına düşen öğrenci sayısı	Öğrenci İşleri Daire Başkanlığı	
		Sağlık bilimleri kontenjan doluluk oranı	Öğrenci İşleri Daire Başkanlığı	
		Sosyal bilimler kontenjan doluluk oranı	Öğrenci İşleri Daire Başkanlığı	
		Yabancı dilde eğitim veren program sayısı	Öğrenci İşleri Daire Başkanlığı	
		Yabancı uyruklu akademisyen sayısı	Personel Daire Başkanlığı	
		Yabancı uyruklu öğrenci sayısı	Öğrenci İşleri Daire Başkanlığı	
		YÜKSEKÖĞRETİMDE ÖĞRENCİ YAŞAMI	Beslenme hizmetlerinden yararlanan öğrenci sayısı	Sağlık, Kültür Ve Spor Daire Başkanlığı
			Öğrenci başına düşen sosyal donatı alanı	Sağlık, Kültür Ve Spor Daire Başkanlığı
	Öğrenci kulüp ve topluluk sayısı		Sağlık, Kültür Ve Spor Daire Başkanlığı	
	Sosyal, kültürel ve sportif faaliyet sayısı		Özel Kalem (Rektörlük)	
	Yükseköğretimde öğrenci başına beslenme harcaması		Sağlık, Kültür Ve Spor Daire Başkanlığı	
	Yükseköğretimde öğrenci yaşamından memnuniyet oranı		Özel Kalem (Rektörlük)	
	Yükseköğretimde öğrencilere sunulan sağlık hizmetinden yararlanan öğrenci sayısının toplam öğrenci sayısına oranı		Sağlık, Kültür Ve Spor Daire Başkanlığı	