

BARU

T.C.BARTIN
ÜNİVERSİTESİ



STRATEJİ GELİŞTİRME DAİRE BAŞKANLIĞI

2022-2024 Kamu İç Kontrol Standartlarına
Uyum Eylem Planı 2024 Yılı II. Dönemi
ve
Plan Sonu Genel Değerlendirme Raporu



sgdb.bartın.edu.tr
bartın.edu.tr



Birlikte başarıyoruz...

Prof. Dr. Orhan UZUN

Rektör

SUNUŞ

5018 sayılı Kamu Mali Yönetimi ve Kontrol Kanununda; kamu mali yönetiminin bir unsuru olarak iç kontrol, kamu idarelerinin mali işlem ve faaliyetlerine ilişkin tüm gelir, gider, varlık ve yükümlülüklerinin amacına ve mevzuatına uygun bir şekilde gerçekleştirilmesi için uygulanan mali yönetim, harcama öncesi kontrol süreçlerine ilişkin standartlar ve yöntemler, Hazine ve Maliye Bakanlığınca, iç denetime ilişkin standartlar ve yöntemlerin ise İç Denetim Koordinasyon Kurulu tarafından belirleneceği, geliştirileceği ve uyumlaştırılacağı; ayrıca bu birimlerin, sistemlerin koordinasyonunu sağlayacağı ve kamu idarelerine rehberlik edeceği belirtilmektedir.

İç Kontrol sistemi yönetim sorumluluğu esas alınarak kurulmuş olup üst yöneticilere sistemin kurulması, izlenmesi, geliştirilmesi ve değerlendirilmesi hususlarında önemli görev ve sorumluluklar yüklenmiştir. Bu çerçevede, iç kontrol sisteminin kamu idarelerinde etkili bir şekilde uygulanması için üst yöneticilerin liderliği ve desteği gerekmektedir.

5018 Sayılı Kanunda belirtildiği üzere İç Kontrol;

- a) Kamu kaynaklarının etkin, etkili, ekonomik ve idarenin amaçlarına uygun bir şekilde kullanılması iş ve işlemlerin mevzuata uygunluğu,
- b) Faaliyetler hakkında düzenli, zamanında ve güvenilir bilgi üretilmesi,
- c) İdarenin varlıklarının korunması,

konularında yeterli ve makul güvence sağlayan bir yönetim aracıdır.

5018 sayılı Kamu Mali Yönetimi ve Kontrol Kanununda öngörülen hesap verilebilirlik ve mali saydamlık ilkelerinin tam anlamıyla yerine getirilmesi yeterli ve etkili bir iç kontrol sisteminin varlığı ile mümkündür.

Üniversitemizde mali yetki ve sorumlulukların bilgili, yeterli yöneticiler ve personele verilmesi, belirlenmiş standartlara uyumun sağlanması, mevzuata aykırı faaliyetlerin önlenmesi, kapsamlı bir yönetim anlayışıyla uygun çalışma ortamının ve şeffaflığın sağlanması amacıyla hazırlanan 2022-2024 Yılı Kamu İç Kontrol Standartlarına Uyum Eylem Planının 2024 yılı ilk altı aylık izleme sonuçları Kamu İç Kontrol Rehberine tabi tutularak hazırlanmıştır.

BARTIN ÜNİVERSİTESİ

Strateji Geliştirme Daire Başkanlığı

Ocak 2025

GELECEK BARÜ'DE
BAŞLIYOR



Misyon

Bartın Üniversitesinin misyonu, bölgesindeki girişimcilik ve yenilikçilik ekosisteminin gelişiminde aktif rol almak, öğrenci merkezli eğitim anlayışıyla bilim, kültür, sanat ve spora evrensel düzeyde katkı sağlayacak nitelikli insan kaynağı yetiştirmektir.

Vizyon

Bartın Üniversitesinin vizyonu, bölgesel kalkınma odağında toplumun ihtiyaçlarını karşılamaya yönelik bilgi, teknoloji ve hizmet üretiminde öncü bir üniversite olmaktır.

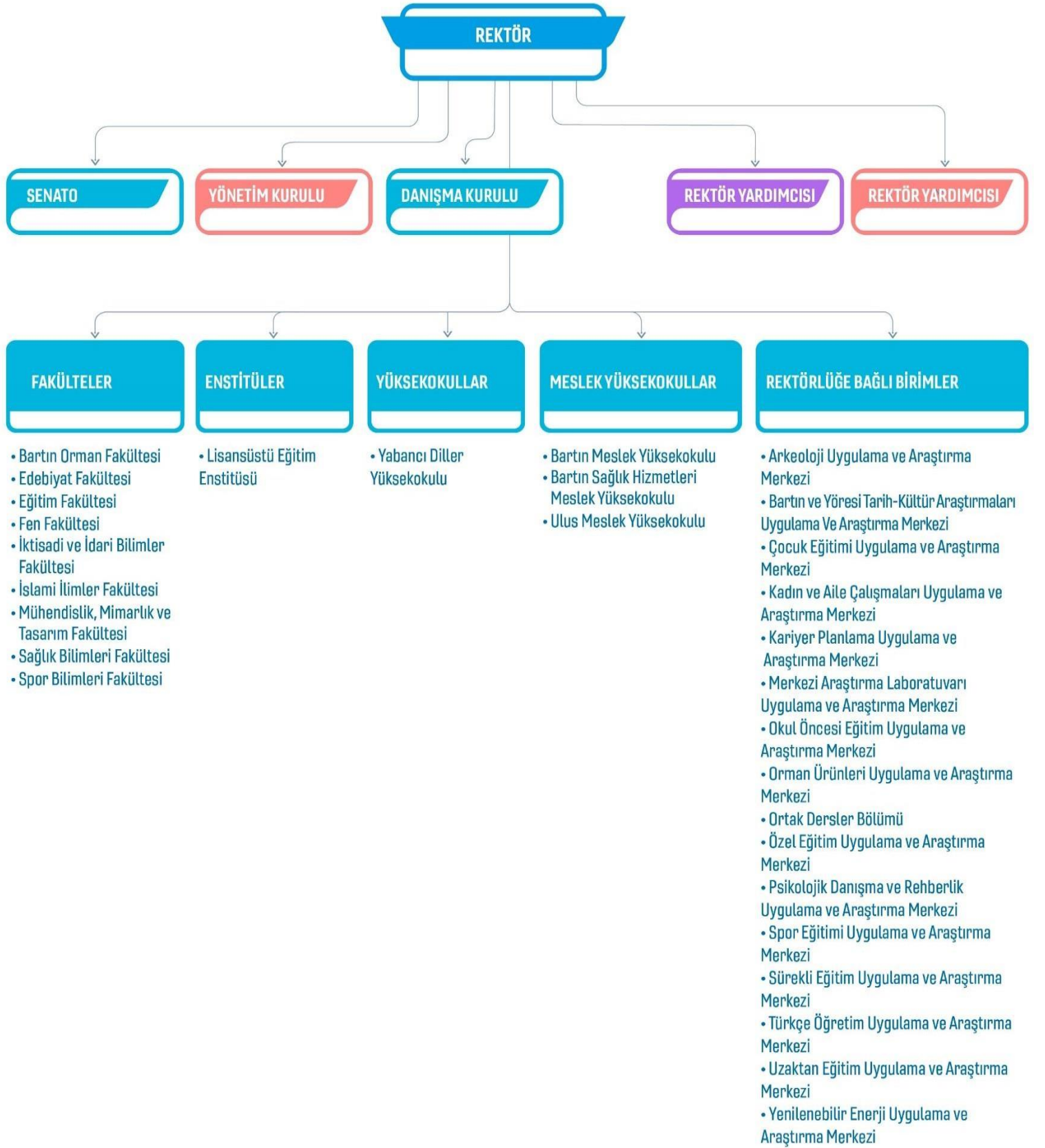
Temel Değerlerimiz

Bartın Üniversitesi öğrenciyi bütün eğitim çalışmalarının merkezine yerleştirir ve şu temel değerler üzerinde durur:

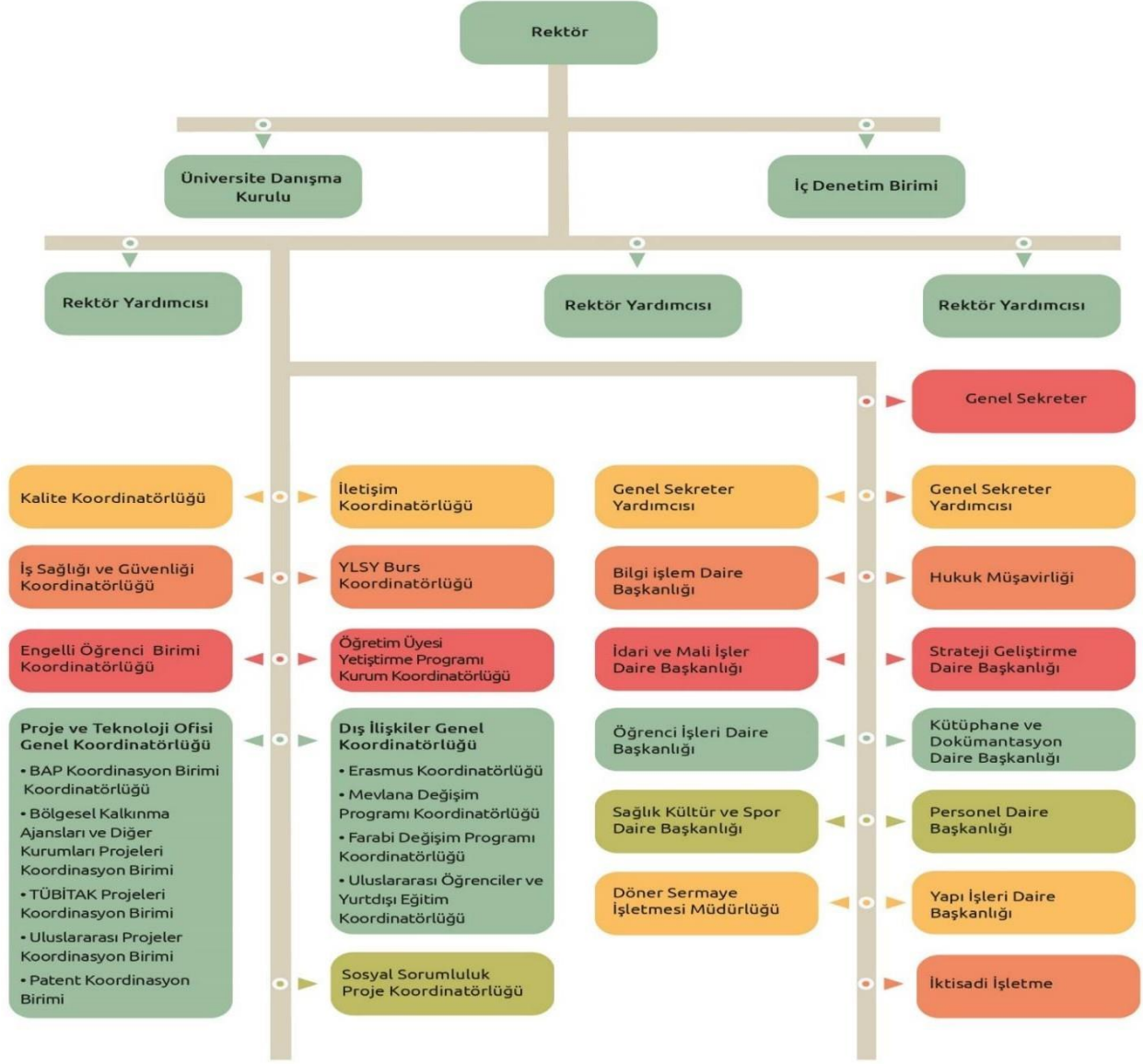
- İnsana ve doğaya saygı,
- Hakkaniyet,
- Hoşgörü,
- Etik değerlere bağlılık,
- Katılımcılık,
- Şeffaflık,
- Hesap verebilirlik,
- Girişimcilik,
- Yenilikçilik,
- Sosyal sorumluluk.

BARÜ
BARTIN ÜNİVERSİTESİ

Şekil 1: Misyon-Vizyon, Temel Değerler

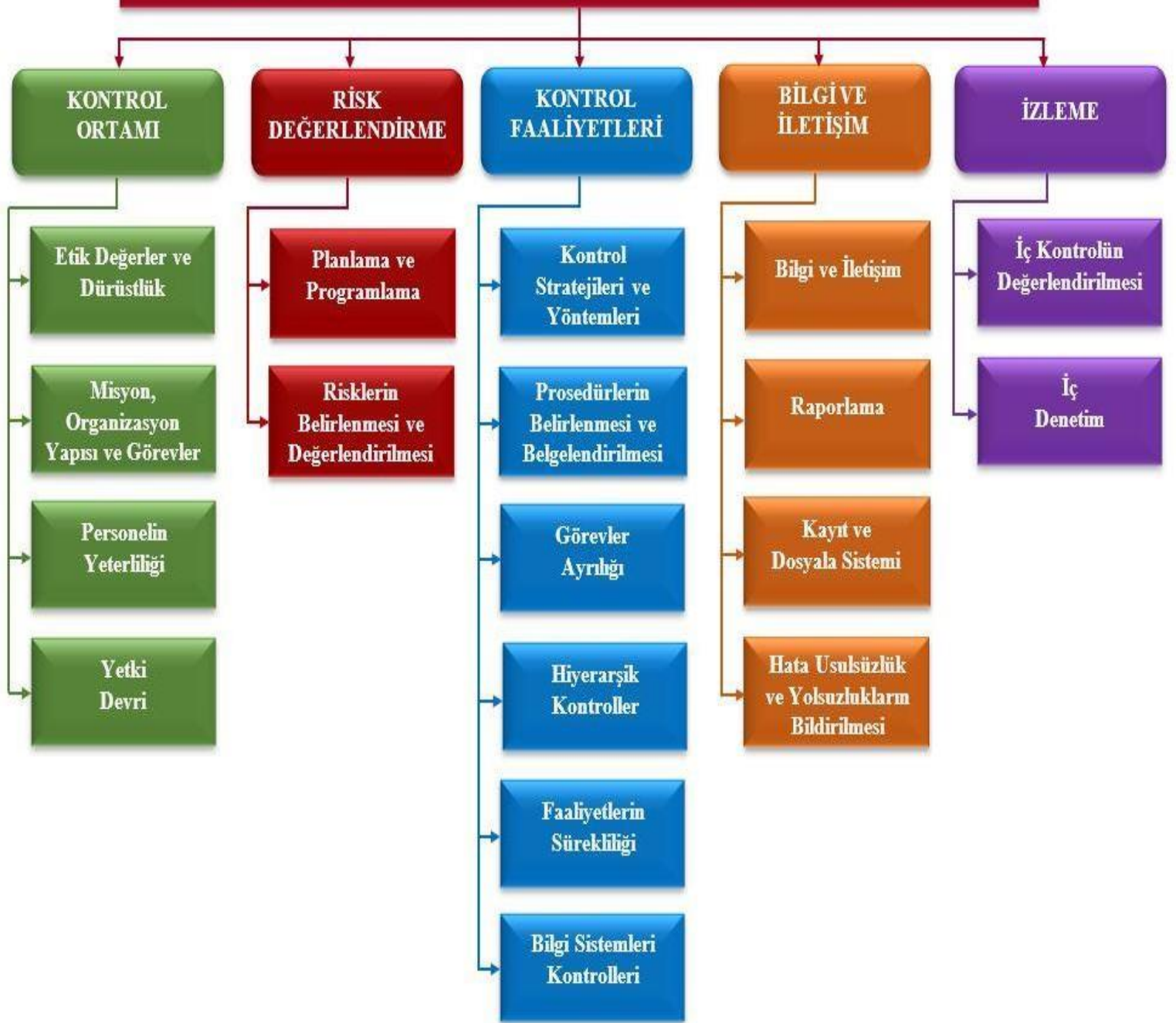


Şekil 2: Akademik Teşkilat Şeması



Şekil 3: İdari Teşkilat Şeması

İÇ KONTROL BİLEŞENLERİ VE STANDARTLARI



Şekil 4: İç Kontrol Bileşenleri ve Standartları Tablosu

GİRİŞ

5018 sayılı Kanunla, her bir kamu idaresinde geleneksel kontrol mekanizmaları yerine iç kontrol alanında yaşanan çağdaş gelişme ve uygulamalardan ve uluslararası örgütlerce oluşturulan standart ve yöntemlerden yararlanılarak bir iç kontrol sisteminin oluşturulması öngörülmüştür. İlgili Kanunun “*İç Kontrol Sistemi*” başlıklı beşinci kısmında (mad.55-67) İç Kontrol Sistemi düzenlenmiştir.

İç Kontrol, faaliyetlerin belirlenmiş politikalara ve mevzuata uygun yürütülmesi, kaynakların etkili, ekonomik ve verimli bir şekilde kullanılması, varlıkların korunması, mali ve mali olmayan bilgilerin güvenilirliğinin sağlanması amacıyla idare tarafından geliştirilen her türlü organizasyon, yöntem ve süreçler ile iç denetimi kapsayan mali ve mali olmayan kontrolleri ifade etmektedir.

İç Kontrol Sistemine ilişkin düzenlemeleri içeren yasal mevzuat şunlardır;

- 5018 Sayılı Kamu Mali Yönetimi ve Kontrol Kanunu,
- 5436 Sayılı Kanun,
- İç Kontrol ve Ön mali Kontrole İlişkin Usul ve Esaslar,
- Strateji Geliştirme Birimlerinin Çalışma Usul ve Esasları Hakkındaki Yönetmelik,
- İç Denetçilerin Çalışma Usul ve Esasları Hakkındaki Yönetmelik,
- Kamu İç Kontrol Standartları Tebliği,
- Kamu İç Kontrol Standartlarına Uyum Eylem Planı Rehberi,
- Diğer Mevzuat (4982 Sayılı Bilgi Edinme Hakkı Kanunu, 5070 Sayılı Elektronik İmza Kanunu, 5176 Sayılı Etik Kurulu Kurulması Hakkında Kanun, Elektronik İmza Kanununun Uygulanmasına İlişkin Esas ve Usuller Hakkında Yönetmelik, Kamu Görevlileri Etik Davranış İlkeleri ile Başvuru Usul ve Esasları Hakkında Yönetmelik, Resmi Yazışmalarda Uygulanacak Esas ve Usuller Hakkında Yönetmelik, Kamu İdarelerince Hazırlanacak Faaliyet Raporları Hakkında Yönetmelik, Kamu İdarelerinde Stratejik Planlamaya İlişkin Usul ve Esaslar Hakkında Yönetmelik, Kurumsal Risk Yönetimi Yönergesi.

5018 Sayılı Kanun ve ilgili mevzuatlar çerçevesinde belirlenen iç kontrole ilişkin sorumlu personel ve görev alanları aşağıdaki şekilde belirtilmiştir.

- **Üst Yönetici**, iç kontrolle ilgili gerekli talimatları verme, uygulamaları izleme ve gerekli tedbirleri alma görevlerini yürütmekten Bakana karşı sorumludur. İç kontrol sisteminin sahibi üst yöneticidir. Üst yöneticinin, iç kontrol konusunda her zaman destekleyici bir yaklaşım sergilemesi, iç kontrol çalışmalarının yönlendiricisi ve en etkin çalışanı olması önemlidir. Üst yönetici iç kontrolün önemli olduğuna inandığı takdirde, kurum çalışanları da bundan etkilenir ve oluşturulan kontrollere uyma konusunda bilinçli davranırlar. İdarenin faaliyet alanlarına yönelik iş ve işlemlerinin amaçlara, iyi mali yönetim ilkelerine, kontrol düzenlemelerine ve mevzuata uygun bir şekilde gerçekleştirildiğini içeren iç kontrol güvence beyanlarının her yıl üst yönetici tarafından imzalanması, iç kontrol alanındaki başka bir sorumluluğu olarak da ifade edilebilir.
- **Harcama Yetkilileri**, birimlerinde iç kontrolü oluşturmaktan, uygulamaktan ve geliştirmekten üst yöneticiye karşı sorumludur. İç Kontrol sisteminin kurum organizasyon şemasında yer alan tüm harcama birimlerini kapsadığı ve etik kurallara uyulması, personel yeterliliği ve performansının gözetilmesi, uygun işe uygun personel görevlendirilmesi, mevzuata uygunluğunun sağlanması vb. gibi iç kontrolün özünü oluşturan belli başlı alanlarda üst yönetici ile birlikte harcama yetkililerinin de sorumlu olduğu mevzuatta

vurgulanmaktadır. Harcama yetkililerinin sürekli izleme sorumlulukları da vardır. Bu kapsamda alt birimlerde kontrollerin ne derecede uygulandığını ve alt birim yöneticilerinin kendi birimlerindeki izleme sorumluluğunu nasıl yerine getirdiklerini incelemesi gerekmektedir.

- **Strateji Geliştirme Birim Yöneticisi**, 5018 sayılı Kanun ve ilgili mevzuatlar strateji geliştirme birimlerine; iç kontrol sisteminin kurulması, standartların uygulanması ve geliştirilmesi konularında çalışmalar yapmak ve çalışma sonuçlarını raporlamak, idare faaliyet alanlarına yönelik spesifik ve özellikli alanlarda standartlar belirlemek ve üst yöneticinin onayına sunmak, ön mali kontrol faaliyetlerini gerçekleştirmek görev ve sorumlulukları arasında sayılabilir. İç kontrol çalışmalarını başlatmaktan, koordine etmekten, harcama birimlerine teknik destek ve danışmanlık sağlamaktan üst yöneticiye karşı sorumludur.
- **İç Denetçiler**, iç kontrol sisteminin tasarım ve işleyişinin yeterliliğini denetlemekten ve raporlamaktan üst yöneticiye karşı; iç denetime ilişkin standartlara uygun olarak yürütmekten İç Denetim Koordinasyon Kuruluna karşı sorumludur. Üst yönetim, iç kontrol sisteminin izlenmesi ve değerlendirilmesi alanındaki sorumluluğunu iç denetçiler aracılığıyla yerine getirmektedir. İdarenin iç kontrole yönelik sistem ve uygulamaların gerçekleşme ve performans düzeyleri iç denetçiler tarafından değerlendirilmeli ve üst yönetime raporlanmalıdır. İç kontrol sisteminin bir parçası olarak iç denetim faaliyetinin odağı, bizzati iç kontrol faaliyetlerinin kendisidir ve iç denetim bu alanda yönetime danışmanlık hizmeti vermekle yükümlüdür.
- **Merkezi Uyumlaştırma Birimi**, İç kontrol sistemine ilişkin standartlar ve yöntemler belirlemek ve idarelere rehberlik hizmeti sunmaya Hazine ve Maliye Bakanlığı Uyumlaştırma Birimi yetkilidir. İç kontrol sistemini uygulamak her idarenin kendi sorumluluğunda olup Hazine ve Maliye Bakanlığı söz konusu alanda yalnızca alt yapıyı belirleyen mevzuat düzenlemelerini hazırlamak ve idarelere rehberlik yapmakla yükümlüdür.
- **Sayıştay**, 6085 sayılı Sayıştay Kanununun yürürlüğe girmesiyle birlikte Sayıştay denetiminin kapsamının genişlediği ve buna paralel olarak da niteliğinin değiştiği görülmektedir. İdarelerin iç kontrol sistemlerinin incelenmesi ve değerlendirilmesi, yeni Kanunla birlikte Sayıştay denetimi kapsamına alınmış ve bu doğrultuda Sayıştay tarafından, yeni denetim yaklaşımıyla paralel olarak kamu idarelerinde denetim faaliyetleri gerçekleştirilmeye başlanmıştır

İç Kontrol asıl olarak yönetim sorumluluğunu esas almakla birlikte etkin bir iç kontrol sisteminin kurulması ve işleyişinin sağlanması sürecinde idarenin bütün yönetim kademeleri ve personeli sorumludur.

Hazine ve Maliye Bakanlığı tarafından 26/12/2007 tarihli ve 26738 sayılı Resmi Gazetede yayımlanan Kamu İç Kontrol Standartları Tebliği ile kamu idarelerinde iç kontrol sisteminin oluşturulması, uygulanması, izlenmesi ve geliştirilmesi amacıyla 5 bileşen altında 18 standart ve bu standartlar için gerekli 79 genel şart belirlenmiştir. Kamu İç Kontrol Standartları, idarelerin iç kontrol sistemlerinin oluşturulmasında, izlenmesinde ve değerlendirilmesinde temel yönetim kurallarını gösterir.

Kamu idareleri mali ve mali olmayan tüm işlemlerinde bu standartlara uymakla ve gereğini yerine getirmekle yükümlü bulunduğu, Kanuna ve İç Kontrol Standartlarına aykırı olmamak koşuluyla idarelerce, görev alanları çerçevesinde her türlü yöntem, süreç ve özellikli işlemlere ilişkin standartlar belirlenebileceği belirtilmiştir.

KAMU İÇ KONTROL STANDARTLARINA UYUM EYLEM PLANINA İLİŞKİN İLKE, YÖNTEM ve GENEL HUSUSLAR

Kurumların iç kontrol sistemlerini Kamu İç Kontrol Standartları ile uyumlu hale getirmek için yapılması gereken çalışmaların belirlenmesi, bu çalışmalar için Eylem Planı oluşturulması, gerekli prosedürler ve ilgili düzenlemelerin hazırlanması gerekmektedir.

İLKELER

İç kontrol sistemlerinin oluşturulması, uygulanması, izlenmesi ve geliştirilmesi sırasında aşağıda belirtilen ilkelerin dikkate alınması gerekmektedir.

1. 5018 sayılı Kanun yönetim sorumluluğunu esas almaktadır. Bu doğrultuda, etkin bir iç kontrol sistemi kurmak ve işleyişini sağlamak sorumluluğu kamu idarelerinin Üst Yöneticileri ile diğer yöneticilerine aittir.
2. İç kontrol genel anlamda yönetim kontrolü olup; sadece düzenlemelerden, prosedürlerden, süreç akış şemalarından ve ön mali kontrolden oluşmamaktadır. İç kontrolün, faaliyetlerin yürütülmesinde benimsenen bir yönetim biçimi ve eylemler bütünü olarak ele alınması gerekmektedir.
3. İç kontrol, idarede ayrı bir birim veya görev olmayıp, yönetim işleviyle birlikte mevcut sistemlerin ayrılmaz bir parçası niteliğindedir.
4. İç kontrolün kapsamına idarenin bütün birimlerindeki mali ve mali olmayan her türlü faaliyet, karar ve işlem dâhildir.
5. İç kontrol sistemine ilişkin tüm düzenlemeler, yöneticiler ve personel tarafından sistemin kurgusunun ve işleyişinin tam ve doğru anlaşılmasını sağlayacak derecede ayrıntılı açıklamalar içermelidir.
6. İç kontrol sistemine ilişkin yöntem ve süreçlerin belirlenmesinde, risk esaslı bir yaklaşımla, idarelerin yasal ve idari yapıları ile personel ve mali durumları gibi kendine özgü koşulları dikkate alınmalıdır.

YÖNTEM

İç kontrol sistemine ilişkin çalışmaların yürütülmesinde takip edilecek yöntemin belirlenmesi kamu idarelerinin inisiyatifinde olmakla birlikte, aşağıda yapılan açıklamalar doğrultusunda bir yaklaşımın benimsenmesi çalışmalarda etkinliğin sağlanmasına katkı sağlayacaktır.

1. İç kontrol sisteminin oluşturulması, uygulanması ve geliştirilmesi çalışmalarının, Üst Yöneticinin liderliği ve gözetiminde, strateji geliştirme biriminin teknik desteği ve koordinatörlüğünde ve harcama birimlerinin katılımıyla yürütülmesi gerekmektedir.
2. İç kontrol sisteminin oluşturulması, uygulanması, izlenmesi ve geliştirilmesi sorumluluğu esas olarak Üst Yöneticilere ait bulunmaktadır. Bu nedenle, iç kontrol sistemine yönelik çalışmaların Üst Yönetici onayıyla başlatılması, üst düzey sahiplenmeyi, yetkilendirmeyi ve izlemeyi sağlamanın yanında, üst yöneticinin olumlu iradesini göstermesi açısından büyük önem arz etmektedir.
3. Üst Yönetici onayında; çalışmanın amacı ve kapsamı, harcama birimleri, strateji geliştirme birimi ve oluşturulacak kurul ve gruplar ile bu kurul ve gruplarda görev alacak personelin bu çalışmadaki görev ve sorumlulukları ve gerek duyulan diğer hususların açıklanması çalışmalarda etkinliği artıracaktır.

4. Söz konusu onayda ayrıca, bir üst yönetici yardımcısı veya harcama yetkilisinin başkanlığında, harcama yetkilileri veya görevlendirecekleri yardımcılarında oluşan bir İç Kontrol İzleme ve Yönlendirme Kurulu ile harcama birimlerinden yönetici veya hiyerarşik olarak harcama yetkilisine en yakın düzeydeki temsilcilerden oluşan bir Kamu İç Kontrol Standartlarına Uyum Eylem Planı Hazırlama Grubu oluşturulması gerekmektedir. Kurul ve Grubun çalışmalarının koordinasyonu ile sekretarya hizmetleri Strateji Geliştirme Birimi tarafından yürütülecektir.
5. Kamu İç Kontrol Standartlarına Uyum Eylem Planı Hazırlama Grubu tarafından öncelikle idaredeki mevcut durum ile 5018 sayılı Kanun ve ilgili mevzuatta öngörülen iç kontrol sistemini tespit eden, karşılaştıran ve boşlukları ortaya koyan bir rapor hazırlanması ve bu rapora, idarede Kamu İç Kontrol Standartlarına uyumlu bir iç kontrol sisteminin oluşturulmasını sağlamak amacıyla yapılması gereken çalışmaları, prosedürleri ve düzenlemeleri gösteren Kamu İç Kontrol Standartlarına Uyum Eylem Planı Taslağı eklenmesi gerekmektedir.
6. Kamu İç Kontrol Standartlarına Uyum Eylem Planında aşağıdaki bilgilere yer verilmesi uygun olacaktır.
 - Kamu İç Kontrol Standardı Bileşeni,
 - Kamu İç Kontrol Standardı Kod Numarası,
 - Kamu İç Kontrol Standardı - Kamu İç Kontrol Standardının genel şartı,
 - Mevcut Durum - Eylem Kod Numarası,
 - Yapılması öngörülen eylem veya eylemler,
 - Eylemlerin gerçekleştirilmesinden sorumlu birimler/harcama birimlerinden konusunda uzman personelin katılımıyla oluşturulacak çalışma grupları,
 - Sorumlu birim/çalışma grupları ile işbirliği yapacak birim/çalışma grupları - Eylemin gerçekleştirilmesinden elde edilecek çıktı veya sonuç,
 - Eylemin tamamlanması için öngörülen tarih – açıklama.
7. Kamu İç Kontrol Standartlarından veya bu standartlara ilişkin genel şartlardan bir kısmını karşılayan ve iç kontrol sisteminin öngördüğü makul güvenceyi sağlayan uygulamaların bulunması halinde, bu düzenleme veya uygulamaların makul güvence sağladığı ve bu nedenle yeni bir düzenleme veya uygulamaya gerek bulunmadığı hususuna da “açıklama” bölümünde yer verilmesi gerekmektedir.
8. Bu çerçevede hazırlanan Rapor ve eki Kamu İç Kontrol Standartlarına Uyum Eylem Planı Taslağı, İç Kontrol İzleme ve Yönlendirme Kurulu tarafından görüşülür. Kurul, Eylem Planı Taslağında mevcut bir eylemin çıkarılması veya yeniden değerlendirilerek geliştirilmesi veya Taslakta bulunmayan bir eylemin eklenmesi gerektiği sonucuna varırsa, bu değişikliği yapabileceği gibi, gerekçesi ile birlikte Kamu İç Kontrol Standartlarına Uyum Eylem Planı Taslağı Hazırlama Grubuna gönderebilecektir.
9. İç Kontrol İzleme ve Yönlendirme Kurulu tarafından uygun bulunan rapor ve Eylem Planı üst yöneticinin onayına sunulur. Eylem Planında önerilen çalışmalar üst yönetici tarafından değerlendirilir, varsa gerekli görülen değişiklikler bu aşamada yapılır. Bu suretle son şekli verilen Eylem Planı üst yönetici tarafından onaylanarak yürürlüğe konulur. Eylem Planında öngörülen çalışmaların gerçekleştirilmesi sırasında ortaya çıkan ihtiyaçlar doğrultusunda üst yöneticinin onayıyla Eylem Planı her zaman revize edilebilecektir.
10. Eylem Planında öngörülen çalışmaları gerçekleştirmekle görevli birim veya çalışma grupları tarafından hazırlanan taslak düzenlemeler, Kamu İç Kontrol Standartlarına Uyum Eylem Planı Hazırlama Grubunun uygun görüşüyle İç Kontrol İzleme ve Yönlendirme Kurulunun değerlendirilmesine sunulur. İç Kontrol İzleme ve Yönlendirme Kurulunun değerlendirmeleriyle son şekli verilen taslak düzenlemeler üst yöneticinin onayına sunulur.
11. Bu çerçevede hazırlanan taslak düzenlemelerden üst yönetici tarafından uygun bulunanlar onaylanarak yürürlüğe konulur ve uygulanır.

12. Eylem Planında öngörülen faaliyet ve düzenlemelerin gerçekleşme sonuçları, idarelerin strateji geliştirme birimleri tarafından en az altı ayda bir olmak üzere düzenli olarak izlenir, değerlendirilir ve eylem planı formatında üst yöneticiye raporlanır.
13. İç kontrol sistemine ilişkin yürürlüğe konulan düzenlemelerin, İç Kontrol ve Ön Mali Kontrole İlişkin Usul ve Esasların 27. maddesi uyarınca, Üst Yöneticinin onayını izleyen on işgünü içinde Hazine ve Maliye Bakanlığına gönderilmesi gerekmektedir.

Kamu idareleri, Kamu İç Kontrol Standartlarına Uyum Eylem Planı hazırlık ve uygulama çalışmalarını, 5018 sayılı Kanun, İç Kontrol ve Ön Mali Kontrole İlişkin Usul ve Esaslar, Kamu İç Kontrol Standartları Tebliği ile Genelge ve Genel Yazılarda belirtilen ilke ve yöntemler çerçevesinde organizasyon yapıları, idari kapasiteleri, çalışma yöntemleri ve benzeri özelliklerini dikkate alarak yürütmesi gerekmektedir.

GENEL HUSUSLAR

- İç Kontrol sisteminin yerleşebilmesi, planda öngörülen eylemlerin uygulanabilir olmasına bağlıdır. Bu nedenle Eylem Planı, uygulanabilirliği artırmak için Üniversitemiz üst düzey temsilcilerinin katılımıyla hazırlanmıştır.
- İç Kontrol, yönetimin ulaşmayı planladığı hedeflerin gerçekleşmesine, yöneticinin kararları daha sağlam bilgiye dayanarak daha güvenli almasına, yönetimdeki kaynakları daha etkin kullanmasına, işini yapmasını engelleyebilecek olayları öngörmesine ve yaptığı işler ile ulaştığı sonuçlar için kanıtlara dayalı olarak hesap verebilmesine yardımcı olan bir yönetim aracıdır. Çalışanların da görevlerini, sorumluluklarını daha fazla bilincinde olarak yerine getirmelerini sağlar. İç Kontrol 'iyi yönetim' kavramının farklı şekilde ifade edilmesidir.
- İç Kontrolün sözü edilen faydaları sağlayabilmesi, her kurumun üst yöneticisi ile idarecilerinin iç kontrol sisteminin kurulmasına yeterli önemi vermelerine, iç kontrol sistemini düzenli olarak gözden geçirmelerine ve güncellemelerine bağlıdır. Bu plan üst yönetici ve idareciler için iç kontrol sisteminin Üniversitemizde yerleştirilmesine yönelik gerekli mekanizmaları oluşturmayı amaçlamaktadır.
- Eylem planında sırasıyla Bileşen, Standart ve Genel Şart başlıkları yer aldıktan sonra "Mevcut Durum" başlığı altında o genel şarta ilişkin daha önceki eylem planında gerçekleştirilen eylemler ve Üniversitemizin mevcut durumuna ilişkin değerlendirmeler yer almaktadır.
- Daha sonra gelen "Öngörülen Eylemler" başlığı altında eğer öngörülen bir eylem yoksa öngörülmemesi nedeni açıklanmakta, öngörülen bir eylem var ise Eylem Numarasına göre sıralanan tablolarla gösterilmekte ve bu tablolarda Eylem Kod No, Eylem, Sorumlu Birim, İşbirliği Yapılacak Birim, Çıktı/Sonuç ve Tamamlanma Tarihleri bilgileri yer almaktadır.
- Eylem planında öngörülmüş olan eylemlerin "Tamamlanma Tarihi" bölümünde belirtilmiş olan tarihte tamamlanacak şekilde planlanarak gerçekleştirilmesi Eylem Planının başarıya ulaşması açısından büyük önem arz etmektedir.
- Üniversitemiz 2022-2024 dönemini kapsayan söz konusu eylem planı etkili ve yeterli bir iç kontrol sisteminin kurulması amacıyla yerine getirilmesi gerekli görülmüş eylemleri içermektedir.
- İç kontrol eylem planında öngörülen faaliyet ve düzenlemelerin gerçekleşme sonuçları, altı ayda bir olmak üzere Strateji Geliştirme Daire Başkanlığı tarafından izleme ve değerlendirme raporları üst yöneticiye sunulacaktır.

1.1. İç Kontrol Sistemi Anket Sonuçlarının Birimler Bazında Değerlendirilmesi

Sıra No	Birim Adı	Soru Sayısı	Tüm Eylemler Tamamlandığında Alınabilecek En Yüksek Puan	Puan	2024 Yılı Gerçekleşme Oranı Ortalama (%)	2023 Yılı Gerçekleşme oranı Ortalama (%)	Bir Önceki Yıla Göre Artış/Azalış Oranı (%)
1	BARTIN ORMAN FAKÜLTESİ	24	48	48	100,00	95,83	4,17
2	EDEBİYAT FAKÜLTESİ	24	48	47	95,83	97,92	-2,09
3	EĞİTİM FAKÜLTESİ	24	48	47	97,92	97,92	0,00
4	FEN FAKÜLTESİ	24	48	47	97,92	93,75	4,17
5	İKTİSADİ ve İDARİ BİLİMLER FAKÜLTESİ	24	48	44	91,67	87,50	4,17
6	İSLAMİ İLİMLER FAKÜLTESİ	24	48	48	100,00	95,83	4,17
7	MÜHENDİSLİK, MİMARLIK ve TASARIM FAKÜLTESİ	24	48	47	97,92	97,92	0,00
8	SAĞLIK BİLİMLERİ FAKÜLTESİ	24	48	48	100,00	100,00	0,00
9	SPOR BİLİMLERİ FAKÜLTESİ	24	48	47	97,92	97,92	0,00
10	LİSANSÜSTÜ EĞİTİM ENSTİTÜSÜ	24	48	45	93,75	100,00	-6,25
11	YABANCI DİLLER YÜKSEKOKULU	24	48	46	95,83	93,75	2,08
12	BARTIN MESLEK YÜKSEKOKULU	24	48	48	100,00	95,83	4,17
13	SAĞLIK HİZMETLERİ MESLEK YÜKSEKOKULU	24	48	37	77,08	83,33	-6,25
14	ULUS MESLEK YÜKSEKOKULU	24	48	44	91,67	91,67	0,00
15	GENEL SEKRETERLİK	24	48	45	93,75	81,25	12,50
16	BİLGİ İŞLEM DAİRE BAŞKANLIĞI	24	48	42	87,50	87,50	0,00
17	İDARİ ve MALİ İŞLER DAİRE BAŞKANLIĞI	24	48	43	89,58	89,58	0,00
18	KÜTÜPHANE ve DOKÜMANTASYON DAİRE BAŞKANLIĞI	24	48	39	81,25	77,08	-4,17
19	ÖĞRENCİ İŞLERİ DAİRE BAŞKANLIĞI	24	48	33	68,75	72,92	4,17
20	PERSONEL DAİRE BAŞKANLIĞI	24	48	41	85,42	75,00	10,4
21	SAĞLIK, KÜLTÜR ve SPOR DAİRE BAŞKANLIĞI	24	48	46	95,83	97,92	-2,09
22	STRATEJİ GELİŞTİRME DAİRE BAŞKANLIĞI	24	48	48	100,00	100,00	0,00
23	YAPI İŞLERİ ve TEKNİK DAİRE BAŞKANLIĞI	24	48	48	100,00	81,25	18,75
24	DÖNER SERMAYE İŞLETME MÜDÜRLÜĞÜ	24	48	34	70,83	72,92	-2,09
25	UZAKTAN EĞİTİM UYGULAMA ve ARAŞTIRMA MERKEZİ	24	48	42	87,50	62,50	25,00
26	SÜREKLİ EĞİTİM UYGULAMA ve ARAŞTIRMA MERKEZİ	24	48	42	87,50	93,75	-6,25
27	KARİYER PLANLAMA UYGULAMA ve ARAŞTIRMA MERKEZİ	24	48	45	93,75	91,67	2,80
28	TÜRKÇE ÖĞRETİM UYGULAMA ve ARAŞTIRMA MERKEZİ	24	48	42	87,50	87,50	0,00
29	PROJE ve TEKNOLOJİ OFİSİ GENEL KOORDİNATÖRLÜĞÜ	24	48	31	67,58	77,08	-9,50
30	DIŞ İLİŞKİLER GENEL KOORDİNATÖRLÜĞÜ	24	48	45	93,75	93,75	0,00
TOPLAM			1440	1309	90,93	89,03	1,91

Tablo 1: Kontrol Ortamı Bileşeni Tablosunun Değerlendirmesi

Kamu İç Kontrol Rehberinde kontrol ortamı standartları ile ilgili Etik Değerler ve Dürüstlük, Misyon, Organizasyon

Yapısı ve Görevler, Personelin Yeterliliği ve Performansı ve Yetki devri olmak üzere 4 standart belirlenmiştir. Değerlendirme soru formunda bu standartlara yönelik İç Kontrol Sisteminin hangi ölçüde benimsendiğini anlamak adına 24 sorunun sorumlu birimler tarafından değerlendirilmesi istenmiştir.

Kontrol Ortamı Tablosu birimler bazında incelendiğinde; 30 birimin eylem planı soru formunun değerlendirilmesi istendiği, düzenlenen toplantılar, bilgilendirme amaçlı çalışmalar doğrultusunda hedeflenen katılımcı yönetim anlayışının getirmiş olduğu paydaş memnuniyeti sayesinde, İç Kontrol Sisteminin Kontrol Ortamının benimsenmesinde önceki seneye göre yüzdelik oranda 1,91 puan artış sağlandığı, üniversite genelinde %90,1ın üzerinde bilince sahip olduğu anlaşılmaktadır.

2024 yılında Kontrol Ortamında gerçekleştirilmesi öngörülen 18 eylemin 15'i sonuçlandırılmıştır.

Alınan bu sonuçlara göre Üniversitemizin **iç kontrol sistemi kontrol ortamı standartlarının gelişiminin** devam ettiği, iç kontrol mekanizmalarının uygulamasının geliştirme sürecinde ilerleme kaydedildiği anlaşılmaktadır.

Sıra No	Birim Adı	Soru Sayısı	Tüm Eylemler Tamamlandığında Alınabilecek En Yüksek Puan	Puan	2024 Yılı Gerçekleşme Oranı Ortalama (%)	2023 Yılı Gerçekleşme Oranı Ortalama (%)	Bir Önceki Yıla Göre Artış/Azalış Oranı (%)
1	BARTIN ORMAN FAKÜLTESİ	16	32	29	90,63	90,63	0,00
2	EDEBİYAT FAKÜLTESİ	16	32	30	93,75	90,63	3,12
3	EĞİTİM FAKÜLTESİ	16	32	28	93,75	87,50	6,25
4	FEN FAKÜLTESİ	16	32	31	96,88	90,63	6,25
5	İKTİSADİ ve İDARİ BİLİMLER FAKÜLTESİ	16	32	31	96,88	93,75	3,13
6	İSLAMİ İLİMLER FAKÜLTESİ	16	32	32	100,00	100,00	0,00
7	MÜHENDİSLİK, MİMARLIK ve TASARIM FAKÜLTESİ	16	32	31	96,88	93,75	3,13
8	SAĞLIK BİLİMLERİ FAKÜLTESİ	16	32	32	100,00	100,00	0,00
9	SPOR BİLİMLERİ FAKÜLTESİ	16	32	30	93,75	90,63	3,12
10	LİSANSÜSTÜ EĞİTİM ENSTİTÜSÜ	16	32	32	100,00	100,00	0,00
11	YABANCI DİLLER YÜKSEKOKULU	16	32	31	96,88	93,75	3,13
12	BARTIN MESLEK YÜKSEKOKULU	16	32	32	100,00	93,75	6,25
13	SAĞLIK HİZMETLERİ MESLEK YÜKSEKOKULU	16	32	28	87,50	87,50	0,00
14	ULUS MESLEK YÜKSEKOKULU	16	32	32	100,00	93,75	6,25
15	GENEL SEKRETERLİK	16	32	20	62,50	84,38	-21,88
16	BİLGİ İŞLEM DAİRE BAŞKANLIĞI	16	32	28	87,50	87,50	0,00
17	İDARİ ve MALİ İŞLER DAİRE BAŞKANLIĞI	16	32	31	96,88	96,88	0,00
18	KÜTÜPHANE ve DOKÜMANTASYON DAİRE BAŞKANLIĞI	16	32	23	71,88	75,00	-3,12
19	ÖĞRENCİ İŞLERİ DAİRE BAŞKANLIĞI	16	32	27	84,38	75,00	9,38
20	PERSONEL DAİRE BAŞKANLIĞI	16	32	29	90,93	84,38	6,55
21	SAĞLIK, KÜLTÜR ve SPOR DAİRE BAŞKANLIĞI	16	32	28	87,50	71,88	15,62
22	STRATEJİ GELİŞTİRME DAİRE BAŞKANLIĞI	16	32	32	100,00	100,00	0,00
23	YAPI İŞLERİ ve TEKNİK DAİRE BAŞKANLIĞI	16	32	29	90,63	87,50	3,13
24	DÖNER SERMAYE İŞLETME MÜDÜRLÜĞÜ	16	32	27	84,38	78,13	6,25
25	UZAKTAN EĞİTİM UYGULAMA ve ARAŞTIRMA MERKEZİ	16	32	19	59,38	75,00	-15,62
26	SÜREKLİ EĞİTİM UYGULAMA ve ARAŞTIRMA MERKEZİ	16	32	29	90,63	90,63	0,00
27	KARİYER PLANLAMA UYGULAMA ve ARAŞTIRMA MERKEZİ	16	32	30	93,75	75,00	18,75
28	TÜRKÇE ÖĞRETİM UYGULAMA ve ARAŞTIRMA MERKEZİ	16	32	20	62,50	68,75	-6,25
29	PROJE ve TEKNOLOJİ OFİSİ GENEL KOORDİNATÖRLÜĞÜ	16	32	24	75,00	87,50	-12,50
30	DIŞ İLİŞKİLER GENEL KOORDİNATÖRLÜĞÜ	16	32	31	96,88	96,88	0,00
	TOPLAM		960	856	89,39	88,02	1,36

Tablo 2: Risk Değerlendirme Bileşeni Tablosunun Değerlendirmesi

Kamu İç Kontrol Rehberinde Risk Değerlendirme Standartları ile ilgili “Planlama ve Programlama” ile “Risklerin Belirlenmesi ve Değerlendirilmesi” olmak üzere 2 standart belirlenmiştir. Değerlendirme soru formunda bu standartlara yönelik İç Kontrol Sisteminin hangi ölçüde benimsendiğini anlamak adına 16 sorunun sorumlu birimler tarafından değerlendirilmesi istenmiştir.

Risk Değerlendirme Tablosu birimler bazında incelendiğinde; 30 birimin eylem planı soru formunun değerlendirilmesi istendiği, düzenlenen toplantılar, bilgilendirme amaçlı çalışmalar doğrultusunda hedeflenen katılımcı yönetim anlayışının getirmiş olduğu paydaş memnuniyeti sayesinde, İç Kontrol Sisteminin Risk Değerlendirme Standartları Gelişiminin benimsenmesinde önceki seneye göre yüzdelik oranda 1,36 puan artış sağlandığı, üniversite genelinde %89 un üzerinde bilince sahip olunduğu anlaşılmaktadır.

2024 yılında Risk Ortamında gerçekleştirilmesi öngörülen 12 eylemin tamamı sonuçlandırılmıştır.

Alınan bu sonuçlara göre Üniversitemizin **iç kontrol sistemi Risk Değerlendirme standartları gelişiminin** iyi seviyede olduğu, iç kontrol mekanizmalarının uygulanmaya başladığı, bu bağlamda güçlü yönlerin gelişimine katkı sağlayarak sürdürülebilir hale getirilmesi sağlanmalıdır.

Sıra No	Birim Adı	Soru Sayısı	Tüm Eylemler Tamamlandığında Alınabilecek En Yüksek Puan	Puan	2024 Yılı Gerçekleşme Oranı Ortalama (%)	2023 Yılı Gerçekleşme Oranı Ortalama (%)	Bir Önceki Yıla Göre Artış/Azalış Oranı (%)
1	BARTIN ORMAN FAKÜLTESİ	12	24	22	95,83	91,67	4,16
2	EDEBİYAT FAKÜLTESİ	12	24	24	100,00	100,00	0,00
3	EĞİTİM FAKÜLTESİ	12	24	24	100,00	95,83	4,17
4	FEN FAKÜLTESİ	12	24	24	100,00	91,67	8,33
5	İKTİSADİ ve İDARİ BİLİMLER FAKÜLTESİ	12	24	22	91,67	100,00	-8,33
6	İSLAMİ İLİMLER FAKÜLTESİ	12	24	24	100,00	100,00	0,00
7	MÜHENDİSLİK, MİMARLIK ve TASARIM FAKÜLTESİ	12	24	24	100,00	95,83	4,17
8	SAĞLIK BİLİMLERİ FAKÜLTESİ	12	24	24	100,00	100,00	0,00
9	SPOR BİLİMLERİ FAKÜLTESİ	12	24	24	100,00	100,00	0,00
10	LİSANSÜSTÜ EĞİTİM ENSTİTÜSÜ	12	24	22	91,67	95,83	-4,16
11	YABANCI DİLLER YÜKSEKOKULU	12	24	24	100,00	100,00	0,00
12	BARTIN MESLEK YÜKSEKOKULU	12	24	24	100,00	91,67	8,33
13	SAĞLIK HİZMETLERİ MESLEK YÜKSEKOKULU	12	24	21	87,50	87,50	0,00
14	ULUS MESLEK YÜKSEKOKULU	12	24	24	100,00	83,33	16,67
15	GENEL SEKRETERLİK	12	24	21	87,50	91,67	-4,17
16	BİLGİ İŞLEM DAİRE BAŞKANLIĞI	12	24	24	100,00	100,00	0,00
17	İDARİ ve MALİ İŞLER DAİRE BAŞKANLIĞI	12	24	20	83,33	83,33	0,00
18	KÜTÜPHANE ve DOKÜMANTASYON DAİRE BAŞKANLIĞI	12	24	22	91,67	100,00	-8,33
19	ÖĞRENCİ İŞLERİ DAİRE BAŞKANLIĞI	12	24	16	66,67	66,67	0,00
20	PERSONEL DAİRE BAŞKANLIĞI	12	24	20	83,33	75,00	8,33
21	SAĞLIK, KÜLTÜR ve SPOR DAİRE BAŞKANLIĞI	12	24	22	91,67	91,67	0,00
22	STRATEJİ GELİŞTİRME DAİRE BAŞKANLIĞI	12	24	24	100,00	100,00	0,00
23	YAPI İŞLERİ ve TEKNİK DAİRE BAŞKANLIĞI	12	24	22	91,67	83,33	8,34
24	DÖNER SERMAYE İŞLETME MÜDÜRLÜĞÜ	12	24	20	83,33	83,33	0,00
25	UZAKTAN EĞİTİM UYGULAMA ve ARAŞTIRMA MERKEZİ	12	24	16	66,67	75,00	-8,33
26	SÜREKLİ EĞİTİM UYGULAMA ve ARAŞTIRMA MERKEZİ	12	24	24	100,00	100,00	0,00
27	KARİYER PLANLAMA UYGULAMA ve ARAŞTIRMA MERKEZİ	12	24	21	87,50	70,83	16,67
28	TÜRKÇE ÖĞRETİM UYGULAMA ve ARAŞTIRMA MERKEZİ	12	24	21	87,50	91,67	-4,17
29	PROJE ve TEKNOLOJİ OFİSİ GENEL KOORDİNATÖRLÜĞÜ	12	24	18	75,00	83,33	-8,33
30	DIŞ İLİŞKİLER GENEL KOORDİNATÖRLÜĞÜ	12	24	22	91,67	87,50	4,17
TOPLAM			720	660	91,81	90,56	1,25

Tablo 3: Kontrol Faaliyetleri Bileşeni Tablosunun Değerlendirmesi

Kamu İç Kontrol Rehberinde Kontrol Faaliyetleri Standartları ile ilgili “Kontrol Stratejileri ve Yöntemleri”, “Prosedürlerin Belirlenmesi ve Belgelendirilmesi”, “Görevler Ayrılığı”, “Hiyerarşik Kontroller”, “Faaliyetlerin Sürekliliği” ve “Bilgi Sistemleri Kontrolleri” olmak üzere 6 standart belirlenmiştir. Değerlendirme soru formunda bu standartlara yönelik İç Kontrol Sisteminin hangi ölçüde benimsendiğini anlamak adına 12 sorunun sorumlu birimler tarafından değerlendirilmesi istenmiştir.

Kontrol Faaliyetleri Tablosu birimler bazında incelendiğinde; 30 birimin eylem planı soru formunun değerlendirilmesi istendiği, düzenlenen toplantılar, bilgilendirme amaçlı çalışmalar doğrultusunda hedeflenen katılımcı yönetim anlayışının getirmiş olduğu paydaş memnuniyeti sayesinde, İç Kontrol Sisteminin Kontrol Faaliyetleri Standartlarının Gelişiminin benimsenmesinde önceki seneye göre yüzdelik oranda 1,25 puan artış sağlandığı, üniversite genelinde %90 oranında bilince sahip olduğu anlaşılmaktadır.

2024 yılında Kontrol Faaliyetleri Ortamında gerçekleştirilmesi öngörülen 14 eylem sonuçlandırılmıştır.

Bu sonuca göre Üniversitemizin İç Kontrol sistemi, **kontrol faaliyetleri standartlarının gelişiminin** yüksek seviyede olduğu, iç kontrol mekanizmalarının uygulamasının yerleştiği anlaşılmaktadır. Uygulamanın biraz daha geliştirilmesi için neler yapılabileceğinin değerlendirilmesi uygun olacaktır.

Sıra No	Birim Adı	Soru Sayısı	Tüm Eylemler Tamamlandığında Alınabilecek En Yüksek Puan	Puan	2024 Yılı Gerçekleşme Oranı Ortalama (%)	2023 Yılı Gerçekleşme Oranı Ortalama (%)	Bir Önceki Yıla Göre Artış/Azalış Oranı (%)
1	BARTIN ORMAN FAKÜLTESİ	11	22	21	95,45	90,91	4,54
2	EDEBİYAT FAKÜLTESİ	11	22	20	90,91	90,91	0,00
3	EĞİTİM FAKÜLTESİ	11	22	20	90,91	100,00	-9,09
4	FEN FAKÜLTESİ	11	22	22	100,00	95,45	4,50
5	İKTİSADİ ve İDARİ BİLİMLER FAKÜLTESİ	11	22	21	95,45	90,91	4,54
6	İSLAMİ İLİMLER FAKÜLTESİ	11	22	22	100,00	100,00	0,00
7	MÜHENDİSLİK, MİMARLIK ve TASARIM FAKÜLTESİ	11	22	21	95,45	90,91	4,54
8	SAĞLIK BİLİMLERİ FAKÜLTESİ	11	22	22	100,00	100,00	0,00
9	SPOR BİLİMLERİ FAKÜLTESİ	11	22	20	90,91	90,91	0,00
10	LİSANSÜSTÜ EĞİTİM ENSTİTÜSÜ	11	22	21	95,45	90,91	4,54
11	YABANCI DİLLER YÜKSEKOKULU	11	22	21	91,45	95,42	-3,97
12	BARTIN MESLEK YÜKSEKOKULU	11	22	22	100,00	100,00	0,00
13	SAĞLIK HİZMETLERİ MESLEK YÜKSEKOKULU	11	22	22	100,00	90,91	9,09
14	ULUS MESLEK YÜKSEKOKULU	11	22	22	100,00	100,00	0,00
15	GENEL SEKRETERLİK	11	22	22	100,00	100,00	0,00
16	BİLGİ İŞLEM DAİRE BAŞKANLIĞI	11	22	20	90,91	90,91	0,00
17	İDARİ ve MALİ İŞLER DAİRE BAŞKANLIĞI	11	22	20	90,91	90,91	0,00
18	KÜTÜPHANE ve DOKÜMANTASYON DAİRE BAŞKANLIĞI	11	22	22	100,00	100,00	0,00
19	ÖĞRENCİ İŞLERİ DAİRE BAŞKANLIĞI	11	22	18	81,82	86,36	-4,54
20	PERSONEL DAİRE BAŞKANLIĞI	11	22	22	100,00	68,18	31,82
21	SAĞLIK, KÜLTÜR ve SPOR DAİRE BAŞKANLIĞI	11	22	19	86,36	90,91	-4,55
22	STRATEJİ GELİŞTİRME DAİRE BAŞKANLIĞI	11	22	22	100,00	100,00	0,00
23	YAPI İŞLERİ ve TEKNİK DAİRE BAŞKANLIĞI	11	22	20	90,91	90,91	0,00
24	DÖNER SERMAYE İŞLETME MÜDÜRLÜĞÜ	11	22	16	72,73	50,00	22,73
25	UZAKTAN EĞİTİM UYGULAMA ve ARAŞTIRMA MERKEZİ	11	22	11	50,00	63,64	-13,64
26	SÜREKLİ EĞİTİM UYGULAMA ve ARAŞTIRMA MERKEZİ	11	22	20	90,91	90,91	0,00
27	KARİYER PLANLAMA UYGULAMA ve ARAŞTIRMA MERKEZİ	11	22	21	95,45	95,45	0,00
28	TÜRKÇE ÖĞRETİM UYGULAMA ve ARAŞTIRMA MERKEZİ	11	22	20	90,91	90,91	0,00
29	PROJE ve TEKNOLOJİ OFİSİ GENEL KOORDİNATÖRLÜĞÜ	11	22	18	81,82	86,36	-4,54
30	DIŞ İLİŞKİLER GENEL KOORDİNATÖRLÜĞÜ	11	22	22	100,00	95,45	4,55
	TOPLAM		660	610	92,29	90,60	1,69

Tablo 4: Bilgi ve İletişim Bileşeni Tablosunun Değerlendirmesi

Kamu İç Kontrol Rehberinde Bilgi ve İletişim Standartları ile ilgili “Bilgi ve İletişim”, “Raporlama”, “Kayıt ve Dosyalama”, “Hata, Usulsüzlük ve Yolsuzlukların Bildirilmesi” olmak üzere 4 standart belirlenmiştir. Değerlendirme soru formunda bu standartlara yönelik İç Kontrol Sisteminin hangi ölçüde benimsendiğini anlamak adına 11 sorunun sorumlu birimler tarafından değerlendirilmesi istenmiştir.

Bilgi ve İletişim Tablosu birimler bazında incelendiğinde; 30 birimin eylem planı soru formunun değerlendirilmesi istendiği, düzenlenen toplantılar, bilgilendirme amaçlı çalışmalar doğrultusunda hedeflenen katılımcı yönetim anlayışının getirmiş olduğu paydaş memnuniyeti sayesinde, İç Kontrol Sisteminin Bilgi ve İletişim Standartları Gelişiminin benimsenmesinde önceki seneye göre yüzdelik oranda 1,69 puan artış sağlandığı, üniversite genelinde %90’ın üzerinde bilince sahip bulunduğu anlaşılmaktadır.

2024 yılında Bilgi ve İletişim Ortamında gerçekleştirilmesi öngörülen 7 eylemin tamamı sonuçlandırılmıştır.

Alınan bu sonuçlara göre Üniversitemizin **iç kontrol sistemi bilgi ve iletişim standartlarının gelişiminin** yüksek seviyede olduğu, iç kontrol mekanizmalarının uygulamasının yerleştiği anlaşılmaktadır. Uygulamanın gelişiminin sürdürülebilir hale getirilmesi için iyileştirmeye açık yönlerinin desteklenmesi uygun olacaktır.

Sıra No	Birim Adı	Soru Sayısı	Tüm Eylemler Tamamlandığında Alınabilecek En Yüksek Puan	Puan	2024 Yılı Gerçekleşme Oranı Ortalama (%)	2023 Yılı Gerçekleşme Oranı Ortalama (%)	Bir Önceki Yıla Göre Artış/Azalış Oranı (%)
1	BARTIN ORMAN FAKÜLTESİ	7	14	13	92,86	92,86	0,00
2	EDEBİYAT FAKÜLTESİ	7	14	13	85,71	92,86	-7,15
3	EĞİTİM FAKÜLTESİ	7	14	14	100,00	100,00	0,00
4	FEN FAKÜLTESİ	7	14	12	85,71	78,57	7,14
5	İKTİSADİ ve İDARİ BİLİMLER FAKÜLTESİ	7	14	14	100,00	100,00	0,00
6	İSLAMİ İLİMLER FAKÜLTESİ	7	14	14	100,00	100,00	0,00
7	MÜHENDİSLİK, MİMARLIK ve TASARIM F.	7	14	13	93,86	92,86	0,00
8	SAĞLIK BİLİMLERİ FAKÜLTESİ	7	14	14	100,00	100,00	0,00
9	SPOR BİLİMLERİ FAKÜLTESİ	7	14	13	92,86	92,86	0,00
10	LİSANSÜSTÜ EĞİTİM ENSTİTÜSÜ	7	14	14	100,00	100,00	0,00
11	YABANCI DİLLER YÜKSEKOKULU	7	14	14	100,00	100,00	0,00
12	BARTIN MESLEK YÜKSEKOKULU	7	14	14	100,00	100,00	0,00
13	SAĞLIK HİZMETLERİ MESLEK YÜKSEKOKULU	7	14	14	100,00	100,00	0,00
14	ULUS MESLEK YÜKSEKOKULU	7	14	14	100,00	100,00	0,00
15	GENEL SEKRETERLİK	7	14	14	100,00	92,86	7,14
16	BİLGİ İŞLEM DAİRE BAŞKANLIĞI	7	14	14	100,00	100,00	0,00
17	İDARİ ve MALİ İŞLER DAİRE BAŞKANLIĞI	7	14	14	100,00	100,00	0,00
18	KÜTÜPHANE ve DOKÜMANTASYON DAİRE B.	7	14	12	85,71	100,00	-14,20
19	ÖĞRENCİ İŞLERİ DAİRE BAŞKANLIĞI	7	14	13	92,86	57,14	35,70
20	PERSONEL DAİRE BAŞKANLIĞI	7	14	12	85,71	100,00	-14,20
21	SAĞLIK, KÜLTÜR ve SPOR DAİRE BAŞKANLIĞI	7	14	14	100,00	92,86	7,14
22	STRATEJİ GELİŞTİRME DAİRE BAŞKANLIĞI	7	14	14	100,00	100,00	0,00
23	YAPI İŞLERİ ve TEKNİK DAİRE BAŞKANLIĞI	7	14	14	100,00	100,00	0,00
24	DÖNER SERMAYE İŞLETME MÜDÜRLÜĞÜ	7	14	14	100,00	100,00	0,00
25	UZAKTAN EĞİTİM UYGULAMA ve ARAŞTIRMA MERKEZİ	7	14	8	57,14	85,71	-28,50
26	SÜREKLİ EĞİTİM UYGULAMA ve ARAŞTIRMA MERKEZİ	7	14	13	92,86	92,86	0,00
27	KARİYER PLANLAMA UYGULAMA ve ARAŞTIRMA MERKEZİ	7	14	14	100,00	100,00	0,00
28	TÜRKÇE ÖĞRETİM UYGULAMA ve ARAŞTIRMA MERKEZİ	7	14	13	92,86	92,86	0,00
29	PROJE ve TEKNOLOJİ OFİSİ GENEL KOORDİNATÖRLÜĞÜ	7	14	11	78,57	85,71	-7,14
30	DIŞ İLİŞKİLER GENEL KOORDİNATÖRLÜĞÜ	7	14	14	100,00	100,00	0,00
	TOPLAM		420	398	94,56	95,00	0,44

Tablo 5: İzleme Bileşeni Tablosunun Değerlendirmesi

Kamu İç Kontrol Rehberinde İzleme Standartları ile ilgili “İç Kontrolün Değerlendirilmesi” ve “İç Denetim” olmak üzere 2 standart belirlenmiştir. Değerlendirme soru formunda bu standartlara yönelik İç Kontrol Sisteminin hangi ölçüde benimsendiğini anlamak adına 11 sorunun sorumlu birimler tarafından değerlendirilmesi istenmiştir

İzleme Tablosu birimler bazında incelendiğinde; 30 birimin eylem planı soru formunun değerlendirilmesi istendiği, düzenlenen toplantılar, bilgilendirme amaçlı çalışmalar doğrultusunda hedeflenen katılımcı yönetim anlayışının getirmiş olduğu paydaş memnuniyeti sayesinde, İç Kontrol Sisteminin İzleme Standartları Gelişiminin benimsenmesinde önceki seneye göre yüzdelik oranda 0,44 puan artış sağlandığı, üniversite genelinde %90'ın üzerinde bilince sahip bulunduğu anlaşılmaktadır.

2024 yılında İzleme Ortamında gerçekleştirilmesi öngörülen 5 eylem sonuçlandırılmıştır.

Alınan bu sonuçlara göre Üniversitemizin **iç kontrol sistemi izleme standartlarının gelişiminin** yüksek seviyede olduğu, iç kontrol mekanizmalarının uygulamasının yerleştiği anlaşılmaktadır.

KAMU İÇ KONTROL STANDARTLARINA UYUM EYLEM PLANI KAPSAMINDA ÜNİVERSİTEMİZDE YAPILAN ÇALMALAR (2024)

Kamu idarelerinin, iç kontrol sistemlerinin Kamu İç Kontrol Standartlarına uyumunu sağlamak üzere; yapılması gereken çalışmaların belirlenmesi ve bu çalışmalar için Uyum Eylem Planı oluşturmaları gerekmektedir.

Bu çerçevede;

- “2022-2024 Yılı Kamu İç Kontrol Standartlarına Uyum Eylem Planı” 2024 Yılı İzleme Raporu hazırlık aşamasında, 2023 İç Denetim Raporu söz konusu raporda değerlendirilmek üzere 08/02/2024 tarih ve 2400014825 sayılı yazımız ile Üniversitemiz İç Denetim Biriminden resmi yazı ile talep edilmiştir.
- “2022-2024 Dönemi 2023 Yılı Kamu İç Kontrol Standartlarına Uyum Eylem Planı” ve 2023 Yılı Konsolide Risk Raporunun Değerlendirmesi ile 2024 Yılı Konsolide Risk Raporunun İç Kontrol İzleme ve Yönlendirme Kurulunca planlanması adına İç Kontrol İzleme ve Yönlendirme Kurulu Başkanı ve Kurul üyelerinin katılımında 14/02/2024 ve 2400017458 sayılı toplantıya davet yazısı yazılmıştır.
- "2022-2024 Yılı Kamu İç Kontrol Standartlarına Uyum Eylem Planı" kapsamında; iç kontrol sisteminin değerlendirilmesi ve tespit edilen eksikliklerin giderilmesi ve sorunlara gerekli önlemlerin alınmasına yönelik İç Kontrol İzleme ve Yönlendirme Kurulunca 14/02/2024 tarihinde değerlendirme toplantısı düzenlenmiştir.
- 2023 Yılı Konsolide Risk Raporunun Değerlendirilmesi ile 2024 Yılı Konsolide Risk Raporunun, İç Kontrol İzleme ve Yönlendirme Kurulunca değerlendirilme toplantısında alınan kararlar 19/02/2024 tarih ve 2400018885 sayılı yazı ile karara bağlanmıştır.
- “2022-2024 Yılı Kamu İç Kontrol Standartlarına Uyum Eylem Planı” kapsamında; 2023 Yılı II. Altı Aylık Dönemi gerçekleşme sonuçları, 28/02/2024 tarih ve 2400019946 sayılı yazımız ile Hazine ve Maliye Bakanlığına sunulmuştur.
- “2022-2024 Yılı Kamu İç Kontrol Standartlarına Uyum Eylem Planı” kapsamında; 2024 Yılı I. Altı Aylık Dönemi gerçekleşme sonuçları 12/06/2024 tarih ve 2400057832 sayılı yazımız ile Üniversitemiz birimlerinden talep edilmiştir.
- "2022-2024 Yılı Kamu İç Kontrol Standartlarına Uyum Eylem Planı" hazırlık çalışmaları kapsamında; Uyum Eylem Planının İzleme ve Değerlendirme Raporunun oluşturulmasına esas olmak üzere Kamu İç Kontrol Rehberi'nde de yer alan soru formunun tamamlanması için 26/06/2024 tarih ve 2400060979 sayılı yazımız ile tüm birimlere bildirilmiştir.
- İç Kontrol Eylem Planı ve Risk Çalışmaları kapsamında 09.10.2024 tarih ve 2400106617 sayılı yazımız ile olur alınmıştır.
- İç Kontrol Eylem Planı ve Risk Çalışmaları kapsamında 21.10.2024 tarih ve 2400110591 sayılı yazımız ile Risk Çalışmayı gerçekleştirilmiştir.
- İç Kontrol Eylem Planı ve Risk Çalışmaları kapsamında 12.11.2024 tarih ve 2400116484 sayılı yazımız ile Risk Çalıştay Kararı alınmıştır.

- Hazine ve Maliye Bakanlığının yayınlamış olduğu Kamu Kurumsal Risk Yönetimi Rehberi kapsamında, Bartın Üniversitesi Kamu Kurumsal Risk Yönetimi Yönergesi güncellenmiş, 26.11.2024 tarih ve 2400125898 sayılı yazımız ile mevzuat komisyonuna sunulmuştur. Komisyon tarafından 09.12.2024 tarih ve 2400129715 sayılı yazı ile onaylanmış olup, 12.12.2024 tarih ve 2400132952 sayılı yazı ile senatoya sunulmak üzere gönderilmiştir.
- "2022-2024 Yılı Kamu İç Kontrol Standartlarına Uyum Eylem Planı" hazırlık çalışmaları kapsamında; İç Kontrol ve Risklere İlişkin Bilgilendirme Toplantısı 11.12.2024 tarih ve 24001326652 sayılı yazımız ile tüm birimlere bildirilmiştir.
- "2022-2024 Yılı Kamu İç Kontrol Standartlarına Uyum Eylem Planı" hazırlık çalışmaları kapsamında; İç Kontrol Uyum Eylem Planı 18.12.2024 tarih ve 2400135735 sayılı yazımız ile tüm birimlere bildirilmiştir.
- "2022-2024 Yılı Kamu İç Kontrol Standartlarına Uyum Eylem Planı 2024 Yılı II. Dönemi ve Plan Sonu Genel Değerlendirme Raporu", İç Kontrol Sistemi Değerlendirme Raporu (2024), 2024 Yılı Konsolide Risk Eylem Planı, 2024 Yılı Konsolide Risk Raporu, 2025-2027 Kamu İç Kontrol Standartlarına Uyum Eylem Planı, Risk Strateji Belgesi, 2025 Yılı Kamu Kurumsal Risk Takvimi ve 2025 Yılı Risk Kayıt ve İlave Risk Yönetimi Faaliyeti Takip Formunun İç Kontrol İzleme ve Yönlendirme Kurulunca planlanması adına İç Kontrol İzleme ve Yönlendirme Kurulu Başkanı ve Kurul üyelerinin katılımında 13/01/2025 ve 2500003474 sayılı toplantıya davet yazısı yazılmıştır.
- "2022-2024 Yılı Kamu İç Kontrol Standartlarına Uyum Eylem Planı" 2025 Yılı İzleme Raporu hazırlık aşamasında, 2024 İç Denetim Raporu söz konusu raporda değerlendirilmek üzere 13.01.2025 tarih ve 2500004579 sayılı yazımız ile Üniversitemiz İç Denetim Biriminden resmi yazı ile talep edilmiştir.
- "2022-2024 Yılı Kamu İç Kontrol Standartlarına Uyum Eylem Planı 2024 Yılı II. Dönemi ve Plan Sonu Genel Değerlendirme Raporu", İç Kontrol Sistemi Değerlendirme Raporu (2024), 2024 Yılı Konsolide Risk Eylem Planı, 2024 Yılı Konsolide Risk Raporu, 2025-2027 Kamu İç Kontrol Standartlarına Uyum Eylem Planı, Risk Strateji Belgesi, 2025 Yılı Kamu Kurumsal Risk Takvimi ve 2025 Yılı Risk Kayıt ve İlave Risk Yönetimi Faaliyeti Takip Formunun İç Kontrol İzleme ve Yönlendirme Kurulunca planlanması adına İç Kontrol İzleme ve Yönlendirme Kurulu Başkanı ve Kurul üyelerinin katılımında 30.01.2025 ve 2500006815 sayılı toplantıyla onaylanmıştır.

GENEL DEĞERLENDİRME

Üniversitemiz 2022-2024 Yılı Kamu İç Kontrol Standartlarına Uyum Eylem Planında; 2024 Yılı I. Altı Aylık Dönemi için gerçekleştirilmesi öngörülen 19 adet eylem mevcut olup, bu eylemlerden 6 tanesi Kontrol Ortamı Standartlarına, 4 tanesi Risk Değerlendirme Standartlarına, 1 tanesi Kontrol Faaliyetleri Standartlarına, 5 tanesi Bilgi ve İletişim Standartlarına ve 3 tanesi İzleme Standartlarına aittir.

2022-2024 Yılı Kamu İç Kontrol Standartlarına Uyum Eylem Planında, 2024 Yılı I. Altı Aylık Dönemi için gerçekleşmesi öngörülen 19 eylemin tamamının gerçekleştirildiği görülmektedir.

Üniversitemiz 2022-2024 Yılı Kamu İç Kontrol Standartlarına Uyum Eylem Planında; 2024 II. Altı Aylık Dönem İçin gerçekleştirilmesi öngörülen 37 adet eylem mevcut olup, bu eylemlerden 18 tanesi Kontrol Ortamı Standartlarına, 12 tanesi Risk Değerlendirme Standartlarına, 14 tanesi Kontrol Faaliyetleri Standartlarına, 7 tanesi Bilgi ve İletişim Standartlarına ve 5 tanesi İzleme Standardına aittir.

2022-2024 Yılı Kamu İç Kontrol Standartlarına Uyum Eylem Planında, 2024 yılı için gerçekleşmesi öngörülen 56 eylemin 53'ünün gerçekleştirildiği görülmektedir.

Bu kapsamda Personel Daire Başkanlığının sorumluluğunda olan **KOS 3.1.1** (Personel Daire Başkanlığı tarafından "Bartın Üniversitesi İdari İnsan Kaynakları Yönergesi" hazırlanacaktır.) ve **KOS 3.6.1** (Bartın Üniversitesi İdari İnsan Kaynağı Performans Değerlendirme Yönergesi hazırlanacaktır.) eylemlerinin hazırlık çalışmalarına, **KOS 3.7.1** (Üniversitemizde görev yapan sözleşmeli personel ve sürekli işçilerin mevcut "Bartın Üniversitesi İdari Personel Ödül Yönergesi"ne tabi olmalarına yönelik düzenleme yapılacaktır.) eyleminin güncelleme çalışmalarına devam edildiği, 13.01.2025 tarihli ve 2500003898 sayılı yazı ile tarafımıza bildirilmiştir.

Üniversitemizde, 5018 Sayılı Kamu Mali Yönetimi ve Kontrol Kanunu kapsamında Kamu İç Kontrol Sistemi Değerlendirmede; Kontrol Ortamı Standartları, Kontrol Faaliyetleri Standartları, Bilgi ve İletişim Standartları ve İzleme Standartları'na ilişkin çalışmaların büyük bir özveri ile ilerlediği ve eylemlerin çoğunluğunun tamamlandığı tespit edilmiştir.

Üniversitemizde kalite yönetim sistemi ve risk yönetimi çalışmalarının tüm birimleri kapsayacak şekilde yerine getirilmesi ile birlikte daha etkin bir İç Kontrol Sisteminin uygulandığı ve birimlerden gelen eylem planları ile gerçekleşme raporları incelendiğinde; birimler bazında da çalışmaların sahiplenilerek ilerlediği ve iç kontrol sistemi değerlendirme çalışmalarının kurum kültürü halini aldığı görülmektedir.

Üniversitemiz 2022-2024 Yılı Kamu İç Kontrol Standartlarına Uyum Eylem Planının değerlendirilmesi kapsamında ihtiyaç duyulan veri ve kanıtların ulaşılabilirliğinin hızlandırılması, kanıt onay mekanizmasının işlevliği ile veri güvenliğinin sağlanması amacıyla, Bilgi İşlem Daire Başkanlığınca oluşturulan Üniversitemiz Veri Toplama Merkezi (MECRA) sistemine dahil olmuş ve tamamlanan eylemlere ait kanıtlar bu sisteme girilerek ihtiyaç halinde değerlendirilmek üzere güvence altına alınmıştır.

Gerçekleşen eylemler Kamu İç Kontrol Standartlarına Uyum Eylem Planı formunda gerçekleşme sonuçları ile bilgi, belge ve dokümanları Strateji Geliştirme Daire Başkanlığı tarafından konsolide edilerek, resmi yazı ile Kamu İç Kontrol Standartlarına Uyum Eylem Planı ve ekleri ile birlikte Hazine ve Maliye Bakanlığına sunulmuştur.

2024 Yılı Kamu İç Kontrol Standartlarına Uyum Eylem Planı İzleme Tablosu

Bileşen Adı	Toplam Eylem Sayısı	İlk 6 Ay Gerçekleşen Eylem	İkinci 6 Ay Gerçekleşen Eylem	Toplam Gerçekleşen Eylem
Kontrol Ortamı	18	6	9	15
Risk Değerlendirme	12	4	8	12
Kontrol Faaliyetleri	14	1	13	14
Bilgi ve İletişim	7	5	2	7
İzleme	5	3	2	5

EYLEM PLANININ TAMAMININ DEĞERLENDİRİLMESİ

Eylem Planı süresinin 31.12.2024 tarihinde dolduğundan dolayı eylem planını kapsayan 3 yıllık değerlendirme yapıldığında;

2022-2024 Yılı Kamu İç Kontrol Standartlarına Uyum Eylem Planında 2022 Yılı dönemleri için 16 tanesi kontrol Standardına, 11 Tanesi Risk Değerlendirme Standardına ,10 tanesi kontrol faaliyetleri Standardına, 7 tanesi Bilgi ve İletişim standardına, 1 tane İzleme Standardına aittir. Toplamda 43 adet eylemin tamamı gerçekleştirilmiştir.

2022-2024 Yılı Kamu İç Kontrol Standartlarına Uyum Eylem Planında 2023 Yılı Dönemi için 15 tanesi kontrol Standardına, 11 Tanesi Risk Değerlendirme Standardına 10 tanesi kontrol faaliyetleri Standardına, 9 tanesi Bilgi ve İletişim standardına, 4 tane İzleme Standardına aittir. Toplamda 49 adet eylemin tamamı gerçekleştirilmiştir.

2022-2024 Yılı Kamu İç Kontrol Standartlarına Uyum Eylem Planında 2024 Yılı Dönemi için 18 tanesi Kontrol Ortamı Standartlarına, 12 tanesi Risk Değerlendirme Standartlarına, 14 tanesi Kontrol Faaliyetleri Standartlarına, 7 tanesi Bilgi ve İletişim Standartlarına ve 5 tanesi İzleme Standardına aittir. Toplamda 56 adet eylemin 53'ü gerçekleştirilmiştir.

Bu kapsamda Personel Daire Başkanlığının sorumluluğunda olan **KOS 3.1.1** (Personel Daire Başkanlığı tarafından "Bartın Üniversitesi İdari İnsan Kaynakları Yönergesi" hazırlanacaktır.) ve **KOS 3.6.1** (Bartın Üniversitesi İdari İnsan Kaynağı Performans Değerlendirme Yönergesi hazırlanacaktır.) eylemlerinin hazırlık çalışmalarına, **KOS 3.7.1** (Üniversitemizde görev yapan sözleşmeli personel ve sürekli işçilerin mevcut "Bartın Üniversitesi İdari Personel Ödül Yönergesi"ne tabi olmalarına yönelik düzenleme yapılacaktır.) eyleminin güncelleme çalışmalarına devam edildiği, 13.01.2025 tarihli ve 2500003898 sayılı yazı ile tarafımıza bildirilmiştir.

2022-2024 yıllarını kapsayan Kamu İç Kontrol Standartlarına Uyum Eylem Planı İzleme Tablosu

Kontrol Ortamı

Eylemin Gerçekleştiği Yıl	Toplam Eylem Sayısı	İlk 6 Ay Gerçekleşen Eylem	İkinci 6 Ay Gerçekleşen Eylem	Toplam Gerçekleşen Eylem
2022	16	8	8	16
2023	15	6	9	15
2024	18	6	9	15

Risk Değerlendirme

Eylemin Gerçekleştiği Yıl	Toplam Eylem Sayısı	İlk 6 Ay Gerçekleşen Eylem	İkinci 6 Ay Gerçekleşen Eylem	Toplam Gerçekleşen Eylem
2022	11	3	8	11
2023	11	3	8	11
2024	12	4	8	12

Kontrol Faaliyetleri

Eylemin Gerçekleştiği Yıl	Toplam Eylem Sayısı	İlk 6 Ay Gerçekleşen Eylem	İkinci 6 Ay Gerçekleşen Eylem	Toplam Gerçekleşen Eylem
2022	10	1	9	10
2023	10	1	9	10
2024	14	1	13	14

Bilgi ve İletişim

Eylemin Gerçekleştiği Yıl	Toplam Eylem Sayısı	İlk 6 Ay Gerçekleşen Eylem	İkinci 6 Ay Gerçekleşen Eylem	Toplam Gerçekleşen Eylem
2022	7	4	3	7
2023	9	6	3	9
2024	7	5	2	7

İzleme

Eylemin Gerçekleştiği Yıl	Toplam Eylem Sayısı	İlk 6 Ay Gerçekleşen Eylem	İkinci 6 Ay Gerçekleşen Eylem	Toplam Gerçekleşen Eylem
2022	1	-	1	1
2023	4	3	1	4
2024	5	3	2	5