



2021 YILI PERFORMANS PROGRAMI

BARTIN ÜNİVERSİTESİ
2021 YILI PERFORMANS PROGRAMI



STRATEJİ GELİŞTİRME DAİRE BAŞKANLIĞI

İÇİNDEKİLER

İÇİNDEKİLER	iii
TABLolar LİSTESİ	iv
ŞEKİLLER LİSTESİ	iv
ÜST YÖNETİCİ SUNUŞU	v
I.GENEL BİLGİLER	1
A-Yetki, Görev ve Sorumluluklar	1
B-Teşkilat Yapısı	3
C-Fiziksel Kaynaklar	8
1.Fiziksel Yapı	8
2. Bilgi ve Teknolojik Kaynaklar.....	15
D-İnsan Kaynakları	18
E-Diğer Hususlar	19
1.Öğrenci Sayıları	19
II. PERFORMANS BİLGİLERİ	25
A-Temel Politika ve Öncelikler	25
1. 2021-2025 Yılı Yatırımları İhtisaslaşma Projeleri.....	26
B- Amaç ve Hedefler	27
1. Misyon.....	27
2. Vizyon.....	27
3. Temel Değerler.....	27
C- İdare Performans Bilgisi	30
D- İdarenin Toplam Kaynak İhtiyacı	73
III- EKLER	85

TABLolar LİSTESİ

Tablo 1. Ağdacı Kampüsü Fiziki Durumu ve Altyapısı	9
Tablo 2. Meslek Yüksekokulu Kurucaşile Yerleşkesi ve Ulus Meslek Yüksekokulu Yerleşkesinin Fiziki Durumu ve Altyapısı.....	10
Tablo 3. Kutlubey Yazıcılar Kampüsü	11
Tablo 4. Yapımı Devam Eden Binalarımız	11
Tablo 5. Eğitim Alanları	12
Tablo 6. Yemekhaneler, Kantinler ve Kafeteryalar	12
Tablo 7. Misafirhane ve Lojmanlar	13
Tablo 8. Toplantı ve Konferans Salonları	13
Tablo 9. Spor Alanları.....	13
Tablo 10. Hizmet Alanları	14
Tablo 11. Ambar ve Arşiv Alanları.....	14
Tablo 12. Bilgi ve Teknoloji Kaynaklar	16
Tablo 13. Kütüphane Kaynakları	17
Tablo 14. Unvan Bazında Dolu-Boş Akademik Kadro Sayıları	18
Tablo 15. İdari Personel Dağılımı (Dolu-Boş Kadro Durumu)	18
Tablo 16. Öğrenci Sayıları	19
Tablo 17. Enstitü Öğrenci Sayıları.....	24
Tablo 18. Toplam Öğrenci Sayıları.....	24

ŞEKİLLER LİSTESİ

Şekil 1. Akademik Teşkilat Şeması	6
Şekil 2. İdari Teşkilat Şeması	7

ÜST YÖNETİCİ SUNUŞU

Bartın Üniversitesi, 22.05.2008 tarih ve 5765 sayılı Kanun ile kurulmuş ve ilk bütçesi 2009 yılından itibaren kanunlaşarak kullanılmaya başlanmıştır.

Üniversitemiz, günümüz ihtiyaçları ve geleceğe yönelik öngörüler doğrultusunda ön lisans, lisans ve lisansüstü düzeyinde çeşitli eğitim öğretim programları düzenlemeyi ve bu programları sürekli geliştirmeyi amaçlamaktadır. Bu süreçte öğrenci merkezli eğitimi temel alan yöntemleri uygulamayı, öğrencilerin sosyal, kültürel, sanatsal ve sportif gelişimlerini sağlayacak ortamlar hazırlamayı ön planda tutmaktadır. Örgün eğitim programlarının yanı sıra hayat boyu öğrenmeyi geliştiren, sürekli eğitim ve uzaktan eğitim programları ile topluma ve çeşitli kurum ve kuruluşlara sertifika programları sunan, ayrıca çeşitli konferans ve seminer gibi etkinliklerle eğitime yön veren bir üniversite olmayı hedeflemektedir.

Kamu mali yönetimi alanında gerçekleştirilen reformların yasal çerçevesini oluşturan 5018 sayılı Kamu Mali Yönetimi ve Kontrol Kanunu ile kamu kaynaklarının etkili, ekonomik ve verimli kullanımının yanı sıra mali saydamlık ve hesap verilebilirlik ilkeleri ön plana çıkmıştır. Bu ilkelerin uygulamaya konulmasını sağlamak üzere kamu mali yönetim sistemimize dahil edilen temel yöntem ve araçlardan biri olan performans esaslı bütçelemenin

daha etkin bir şekilde uygulanması amacıyla uygulamaya konulan program bütçe yaklaşımı ve 5018 sayılı Kamu Mali Yönetimi ve Kontrol Kanunu'nun 9. maddesine dayanılarak çıkarılan Performans Programları Hakkında Yönetmelik, Performans Programı Hazırlama Rehberi ve Program Bütçe Rehberine uygun olarak Üniversitemiz 2021 Yılı Performans Programı hazırlanmıştır.

2021 Yılı Performans Programında, Cumhurbaşkanlığı Strateji ve Bütçe Başkanlığı tarafından belirlenen programlar, bu programlara ilişkin alt programlar, performans göstergeleri ve faaliyetlere yer verilmiştir. Bu faaliyetlerin üniversitemizin bütçe kaynakları ve dış kaynaklar ile finanse edilmesi planlanmıştır.

Üniversitemiz performans programının hazırlanmasında özveri ile çalışan ve sürecin tamamlanmasına katkıda bulunan akademik ve idari personelimize teşekkür eder, kamuoyu, ilgili kurum ve kuruluşların bilgisine sunarım.

Prof. Dr. Orhan UZUN
Rektör

I.GENEL BİLGİLER

A-Yetki, Görev ve Sorumluluklar

Bartın Üniversitesi, 22 Mayıs 2008 tarih ve 5765 sayılı Kanunla kurulmuştur. Üniversitemiz, Bartın Orman Fakültesi, Edebiyat Fakültesi, Eğitim Fakültesi, Fen Fakültesi, İktisadi ve İdari Bilimler Fakültesi, İslami İlimler Fakültesi, Mühendislik, Mimarlık ve Tasarım Fakültesi, Sağlık Bilimleri Fakültesi, Spor Bilimleri Fakültesi, Lisansüstü Eğitim Enstitüsü, Yabancı Diller Yüksekokulu, Bartın Meslek Yüksekokulu, Ulus Meslek Yüksekokulu ile Sağlık Hizmetleri Meslek Yüksekokulu olmak üzere toplam 9 Fakülte, 1 Enstitü, 1 Yüksekokul, 3 Meslek Yüksekokulu ile 14 uygulama ve araştırma merkezinden oluşmakta ve eğitim faaliyetini sürdürmektedir.

2547 sayılı Yüksek Öğretim Kanununun 12. maddesine göre Yükseköğretim Kurumlarının görevleri aşağıda belirtildiği gibidir.

- ❖ Çağdaş uygarlık ve eğitim - öğretim esaslarına dayanan bir düzen içinde toplumun ihtiyaçları ve kalkınma planları ilke ve hedeflerine uygun ve ortaöğretime dayalı çeşitli düzeylerde eğitim - öğretim, bilimsel araştırma, yayım ve danışmanlık yapmak,
- ❖ Kendi ihtisas gücü ve maddi kaynaklarını rasyonel, verimli ve ekonomik şekilde kullanarak, milli eğitim politikası ve kalkınma planları ilke ve hedefleri ile Yükseköğretim Kurulu tarafından yapılan plan ve programlar doğrultusunda, ülkenin ihtiyacı olan dallarda ve sayıda insan gücü yetiştirmek,
- ❖ Türk toplumunun yaşam düzeyini yükseltici ve kamuoyunu aydınlatıcı bilim verilerini söz, yazı ve diğer araçlarla yaymak,
- ❖ Örgün, yaygın, sürekli ve açık eğitim yoluyla toplumun özellikle sanayileşme ve tarımda modernleşme alanlarında eğitilmesini sağlamak,
- ❖ Ülkenin bilimsel, kültürel, sosyal ve ekonomik yönlerden ilerlemesini ve gelişmesini ilgilendiren sorunlarını, diğer kuruluşlarla işbirliği yaparak, kamu kuruluşlarına önerilerde bulunmak suretiyle öğretim ve araştırma konusu yapmak, sonuçlarını toplumun yararına sunmak ve kamu kuruluşlarınca istenecek inceleme ve araştırmaları sonuçlandırarak düşüncelerini ve önerilerini bildirmek,
- ❖ Eğitim - öğretim seferberliği içinde, örgün, yaygın, sürekli ve açık eğitim hizmetini üstlenen kurumlara katkıda bulunacak önlemleri almak,

- ❖ Yörelerindeki tarım ve sanayinin gelişmesine ve ihtiyaçlarına uygun meslek elemanlarının yetişmesine ve bilgilerinin gelişmesine katkıda bulunmak, sanayi, tarım ve sağlık hizmetleri ile diğer hizmetlerde modernleşmeyi, üretimde artışı sağlayacak çalışma ve programlar yapmak, uygulamak ve yapılanlara katılmak, bununla ilgili kurumlarla işbirliği yapmak ve çevre sorunlarına çözüm getirici önerilerde bulunmak,
- ❖ Eğitim teknolojisini üretmek, geliştirmek, kullanmak, yaygınlaştırmak,
- ❖ Yükseköğretimin uygulamalı yapılmasına ait eğitim - öğretim esaslarını geliştirmek, döner sermaye işletmelerini kurmak, verimli çalıştırmak ve bu faaliyetlerin geliştirilmesine ilişkin gerekli düzenlemeleri yapmaktır.

B-Teşkilat Yapısı

Üniversitemiz akademik ve idari birimlere ait teşkilat yapısı aşağıda belirtildiği şekilde sıralanmaktadır.

Fakülteler

- ❖ Bartın Orman Fakültesi
- ❖ Edebiyat Fakültesi
- ❖ Eğitim Fakültesi
- ❖ Fen Fakültesi
- ❖ İktisadi ve İdari Bilimler Fakültesi
- ❖ İslami İlimler Fakültesi
- ❖ Mühendislik, Mimarlık ve Tasarım Fakültesi
- ❖ Sağlık Bilimleri Fakültesi
- ❖ Spor Bilimleri Fakültesi

Enstitüler

- ❖ Lisansüstü Eğitim Enstitüsü

Yüksekokullar

- ❖ Yabancı Diller Yüksekokulu

Meslek Yüksekokulları

- ❖ Bartın Meslek Yüksekokulu
- ❖ Bartın Sağlık Hizmetleri Meslek Yüksekokulu
- ❖ Ulus Meslek Yüksekokulu

İdari Birimler

- ❖ İç Denetim Birimi
- ❖ Genel Sekreterlik
- ❖ Hukuk Müşavirliği
- ❖ Bilgi İşlem Daire Başkanlığı
- ❖ İdari ve Mali İşler Daire Başkanlığı
- ❖ Kütüphane ve Dokümantasyon Daire Başkanlığı
- ❖ Öğrenci İşleri Daire Başkanlığı
- ❖ Personel Daire Başkanlığı

- ❖ Sağlık Kültür ve Spor Daire Başkanlığı
- ❖ Strateji Geliştirme Daire Başkanlığı
- ❖ Yapı İşleri ve Teknik Daire Başkanlığı

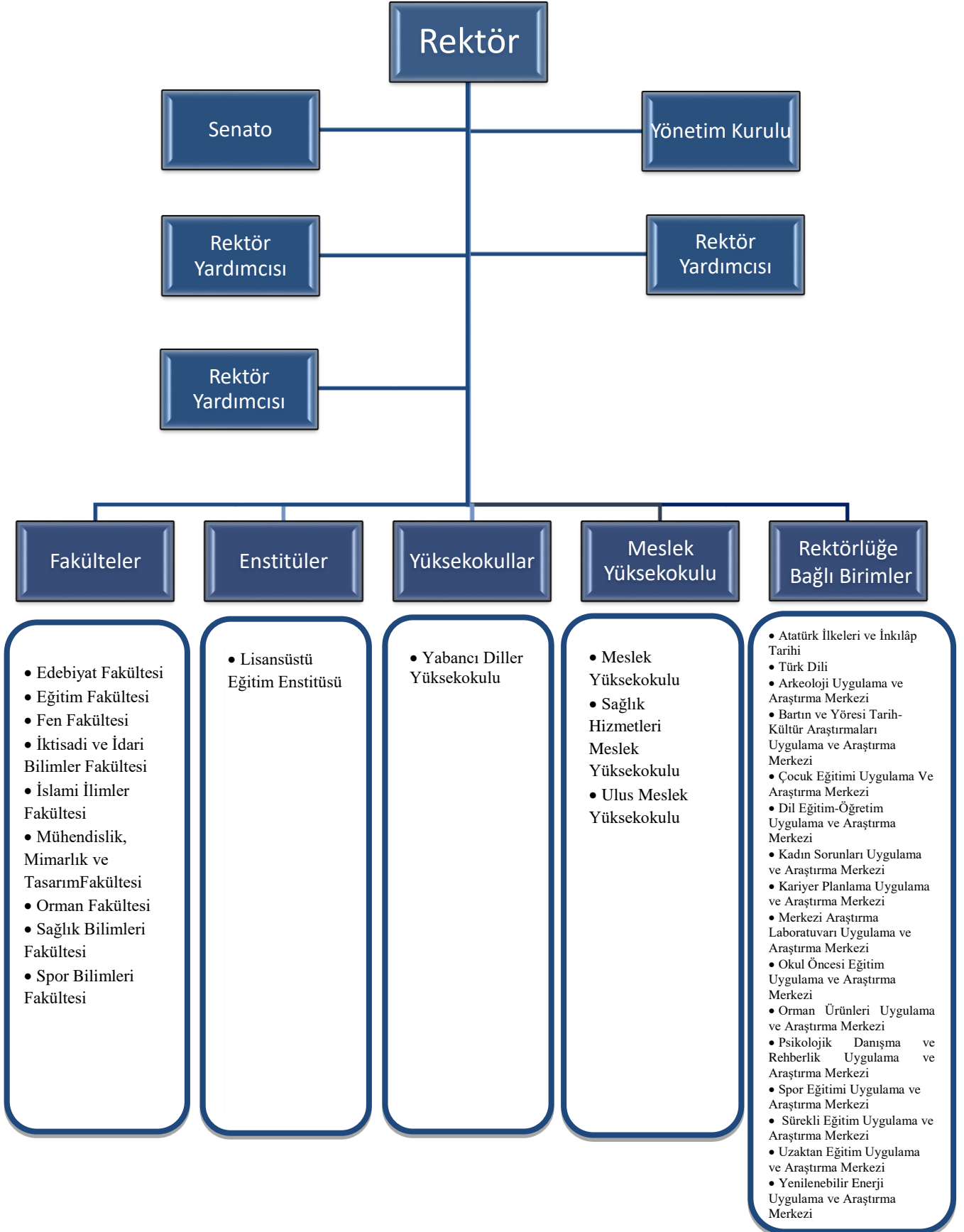
➤ **Rektörlüğe Bağlı Birimler**

- ❖ Atatürk İlkeleri ve İnkılâp Tarihi Bölümü
- ❖ Türk Dili Bölümü
- ❖ Arkeoloji Uygulama ve Araştırma Merkezi
- ❖ Bartın ve Yöresi Tarih-Kültür Araştırmaları Uygulama ve Araştırma Merkezi
- ❖ Çocuk Eğitimi Uygulama ve Araştırma Merkezi
- ❖ Dil Eğitim-Öğretim Uygulama ve Araştırma Merkezi
- ❖ Kadın Sorunları Uygulama ve Araştırma Merkezi
- ❖ Kariyer Planlama Uygulama ve Araştırma Merkezi
- ❖ Merkezi Araştırma Laboratuvarı Uygulama ve Araştırma Merkezi
- ❖ Okul Öncesi Eğitim Uygulama ve Araştırma Merkezi
- ❖ Orman Ürünleri Uygulama ve Araştırma Merkezi
- ❖ Psikolojik Danışma ve Rehberlik Uygulama ve Araştırma Merkezi
- ❖ Spor Eğitimi Uygulama ve Araştırma Merkezi
- ❖ Sürekli Eğitim Uygulama ve Araştırma Merkezi
- ❖ Uzaktan Eğitim Uygulama ve Araştırma Merkezi
- ❖ Yenilenebilir Enerji Uygulama ve Araştırma Merkezi
- ❖ Anadolu Üniversitesi Açıköğretim Fakültesi Akademik Danışmanlık ve Uygulama Hizmetleri Koordinatörlüğü
- ❖ Atatürk Üniversitesi Açıköğretim Fakültesi Koordinatörlüğü
- ❖ Bartın Üniversitesi Engelli Öğrenci Birimi Koordinatörlüğü
- ❖ Basın Yayın ve Halkla İlişkiler Koordinatörlüğü

- ❖ Bilimsel Araştırma Projeleri Koordinasyon Birimi
- ❖ Bölgesel Kalkınma Ajansları, KOSGEB ve Diğer Kurumlar Projeleri Koordinatörlüğü
- ❖ Dış İlişkiler Genel Koordinatörlüğü
- ❖ Uluslararası İlişkiler ve Erasmus Koordinatörlüğü
- ❖ Farabi Değişim Programı Kurum Koordinatörlüğü
- ❖ İş Sağlığı ve Güvenliği Koordinatörlüğü
- ❖ Kalite Koordinatörlüğü
- ❖ Mevlana Değişim Programı Koordinatörlüğü
- ❖ Öğretim Üyesi Yetiştirme Programı Kurum Koordinatörlüğü
- ❖ Proje ve Teknoloji Ofisi Genel Koordinatörlüğü
- ❖ Uluslararası Öğrenciler ve Yurtdışı Eğitim Koordinatörlüğü
- ❖ YLSY Burs Koordinatörlüğü
- ❖ Döner Sermaye İşletmesi Müdürlüğü

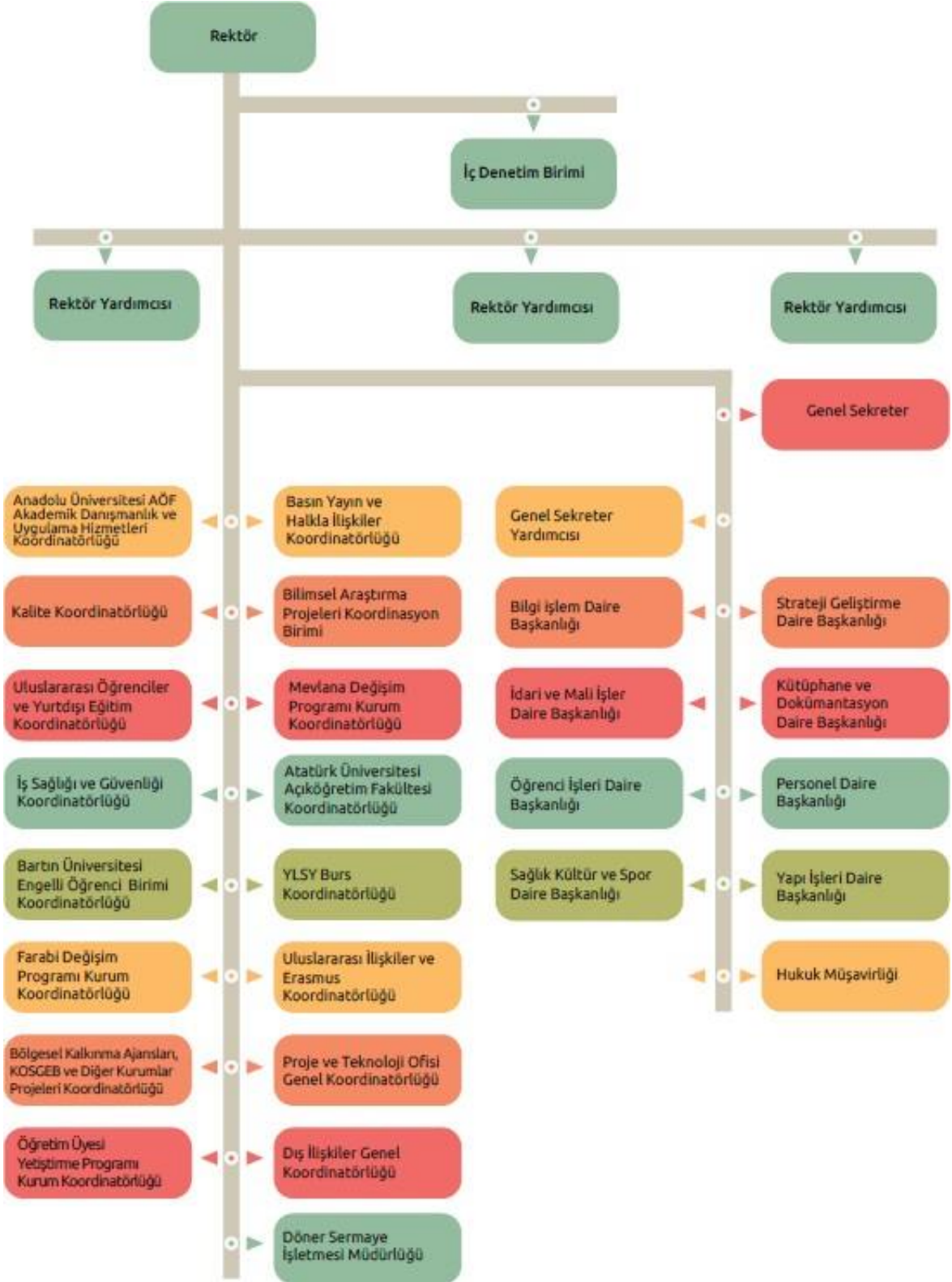
ÜNİVERSİTENİN AKADEMİK TEŞKİLAT ŞEMASI

Şekil 1. Akademik Teşkilat Şeması



ÜNİVERSİTENİN İDARİ TEŞKİLAT ŞEMASI

Şekil 2. İdari Teşkilat Şeması



C-Fiziksel Kaynaklar

1.Fiziksel Yapı

Üniversitemiz merkez kampüsü, Bartın şehir merkezine 5 km uzaklıkta Ağdacı Mahallesi'nde Hazineye ait 87.520,00 m² lik alan üzerinde kurulmuştur.

Merkez kampüste; Orman Fakültesi, Sağlık Bilimleri Fakültesi, Lisansüstü Eğitim Enstitüsü, Yabancı Diller Yüksekokulu, Bartın Meslek Yüksekokulu, Bartın Sağlık Hizmetleri Meslek Yüksekokulu, Yunus Emre Dersliği, Yahya Kemal Beyatlı Dersliği, Kreş Binası, atölyeler, idari birimler, yurt, sosyal-spor tesisleri ve lojmanlar bulunmaktadır.

Bartın Üniversitesi Merkez Kampüs Alanı



Meslek Yüksekokulumuzun Gemi İnşaatı, Marina ve Yat İşletmeciliği, Deniz ve Liman İşletmeciliği ve Turizm ve Seyahat Hizmetleri programları Kurucășile ilçesinde mülkiyeti belediyeye ait 1.391 m²'lik binada eğitim-öğretim faaliyetlerine devam etmektedir.

Ulus Meslek Yüksekokulunun, Büro Yönetimi ve Yönetici Asistanlığı, Giyim Üretim Teknolojisi, Ormancılık ve Orman Ürünleri ile Tapu ve Kadastro Programları 11 derslikli 3.187 m²'lik binada eğitim faaliyetlerine devam etmektedir.

Tablo 1. Ağdacı Kampüsü Fiziki Durumu ve Altyapısı

AĞDACI KAMPÜSÜ ALANI	87.520 m ²
AĞDACI KAMPÜSÜ KAPALI ALANLARI	35.168 m ²
	BİNA ALANI (m ²)
AĞDACI LOJMANLARI 2 BLOK	3.348
ATIKSU ARITMA	283
SAĞLIK BİL. FAK VE YABANCI DİLLER YO BİNASI	3.730
TRAFO VE JENERATÖR BİNASI	85
KAPALI SPOR SALONU	1.200
BARTIN MYO – SAĞLIK HİZM. MYO BİNASI	5.185
ISI MERKEZİ	340
KÜTÜPHANE BİNASI	3.235
MOBİLYA ATÖLYESİ	320
NİZAMİYE	90
BARTIN ORMAN FAKÜLTESİ BİNASI	11.400
REKTÖRLÜK BİNASI	1.555
YEMEKHANE VE MEDİKO SOSYAL BİNASI	1.725
YUNUS EMRE DERSLİĞİ	1.105
KREŞ BİNASI	302
YAHYA KEMAL BEYATLI DERSLİĞİ	605
PREFABRİK LABORATUVAR	120
AÇIK SPOR ALANLARI TOPLAMI	9.818
KAPALI SPOR SALONU (BRANDALI)	540

Tablo 2. Meslek Yüksekokulu Kurucaşile Yerleşkesi ve Ulus Meslek Yüksekokulu Yerleşkesinin Fiziki Durumu ve Altyapısı

MESLEK YÜKSEKOKULU KURUCAŞİLE YERLEŞKESİ	518 m²
MYO BİNASI	1.391
TOPLAM KAPALI ALAN	1.391
TOPLAM AÇIK ALAN	180
ULUS MESLEK YÜKSEKOKULU YERLEŞKESİ ALANI	5.397 m²
ULUS MYO BİNASI	2.758
ATÖLYELER	429
GİRİŞ KAPISI	25
TOPLAM KAPALI ALAN	3.212
TOPLAM AÇIK ALAN	3.951

Bartın Üniversitesi Yeni Kampüs Alanı

Kutlubey Kampüs alanımız şehir merkezine 10 km uzaklıktaki Kutlubeyyazıcılar ve Esenyurt Köyleri sınırları içerisinde kalan 1.090.699,72 m²'lik alana sahiptir.

Kutlubey Kampüsünde; Edebiyat Fakültesi, Eğitim Fakültesi, İktisadi ve İdari Bilimler Fakültesi, İslami İlimler Fakültesi, Fen Fakültesi, Mühendislik, Mimarlık ve Tasarım Fakültesi, Spor Bilimleri Fakültesi, Mimar Sinan Sayısal Derslik Binası, Mehmet Akif Ersoy Sözel Derslik Binası, Merkezi Araştırma Laboratuvarı, Yemekhane, sosyal-spor tesisleri, lojmanlar, Trafo Dağıtım Merkezi Binası ve Kütüphane Binası bulunmaktadır.

Öğrenci ve Personel Yemekhanesi Binası 2016 yılında tamamlanmış olup 2016-2017 akademik yılında öğrenci ve personelimizin hizmetine sunulmuştur.

1 Blok 24 Daire (3+1), 6 Daire (1+1) Lojman Binası 2017 yılında tamamlanmıştır.

Bartın Üniversitesi Kutlubey Kampüsü Giriş Kapısı, Yolu ve Peyzajı Yapım İşi 2017 yılında tamamlanmıştır.

Bartın Üniversitesi Kutlubey Kampüs alanınının 3194 sayılı İmar Kanunu'nun 18. maddesi gereğince imar uygulaması gerçekleştirilmiştir.

Yeni kampüsün dünyada hızla benimsenen yeşil kampüs ilke ve kurallarına göre inşa edilmesi hususu temel politika olarak belirlenmiştir.

2019 yılında inşaatına başlanılan derslik binamızın inşaatı bitmek üzere olup 2020 yılı içinde geçici kabulü yapılacaktır.

Tablo 3. Kutlubey Yazıcılar Kampüsü

Kutlubey Yazıcılar Kampüsü	1.090.699,72 m²
Mimar Sinan Dersliği (Sayısal Derslik Binası)	7.652 m ²
Merkezi Araştırma Laboratuvarı Binası	1.702 m ²
Trafo ve Dağıtım Merkezi Binaları	630 m ²
Mehmet Akif Ersoy Dersliği (Sözel Derslik Binası)	11.062 m ²
Edebiyat Fakültesi-Eğitim Fakültesi-İslami İlimler Fakültesi İdari Binası	9.518 m ²
Mühendislik, Mimarlık ve Tasarım Fakültesi – Fen Fakültesi İdari Binası	8.245 m ²
Öğrenci ve Personel Yemekhanesi Binası	8.478 m ²
Yapı İşleri ve Teknik Daire Başkanlığı Binası	545 m ²
Lojman Binası	4.744 m ²
Kutlubey Kampüsü Giriş Kapısı	135 m ²
Kapalı Spor Salonu ve Spor Bilimleri Fakültesi Binası	16.777 m ²
Kütüphane Binası	10.599 m ²
Toplam Kapalı Alan	80.087 m²

Tablo 4. Yapımı Devam Eden Binalarımız

Kutlubey Yazıcılar Kampüsü	1.090.699,72 m²
Rektörlük Binası Yapım İşi	11.137 m ²
Öğrenci Yaşam Merkezi ve Hafriyat Yapım İşi	2.387 m ²
Laboratuvar Binası	12.500 m ²
Derslik Binası	12.750 m ²
Toplam Alan	38.774 m²

1.1. Eğitim Alanları

Tablo 5. Eğitim Alanları

Alan	Kapasite 0-25	Kapasite 26-50	Kapasite 51-75	Kapasite 76-100	Kapasite 101-150
Amfi	-	-	2	6	18
Sınıf	4	32	70	36	2
Bilgisayar Lab.	2	11	4	-	-
Diğer Lab.	21	14	2	-	-
Atölyeler	1	13	3	-	-
Teknik Resim Salonu	4	4	-	1	-
Toplam	32	74	81	43	20

1.2. Sosyal Alanlar

Üniversitemizde bulunan sosyal alanların tür ve kapasiteleri aşağıda verilmektedir.

1.2.1. Yemekhaneler, Kantinler ve Kafeteryalar

Tablo 6. Yemekhaneler, Kantinler ve Kafeteryalar

	Adet	Kapalı Alan (m ²)	Kapasite Kişi
Yemekhaneler	7	9.276	1.410
Kantinler	8	1.812	819
Sosyal Alan Merkezi	1	1.674	396

1.2.2. Misafirhane ve Lojmanlar

Tablo 7. Misafirhane ve Lojmanlar

	Adet	Kapalı Alan (m ²)
Misafirhaneler	-	-
Lojmanlar	75	8.377

1.2.3. Toplantı ve Konferans Salonları

Tablo 8. Toplantı ve Konferans Salonları

Kapasite (Kişi)	Toplantı Salonu (Adet)	Konferans Salonu (Adet)	Okuma Salonu (Adet)	Toplam
10-20	17	-	-	17
20-50	11	1	-	12
50-100	-	-	9	9
200- Üzeri	-	4	-	4

1.2.4. Spor Alanları

Üniversitemizde 3 kapalı spor salonu, 2 fitness salonu, 7 açık spor tesisi bulunmaktadır.

Tablo 9. Spor Alanları

Alan	Adet	Alan m ²	Kapasite (Kişi)
Kapalı Spor Tesisi	3	3.441	902
Açık Spor Tesisi	7	13.402	390
Fitness salonu	1	249	30

1.3. Hizmet Alanları

Tablo 10. Hizmet Alanları

Hizmet Alanları	Ofis Sayısı	Alan m ²	Personel Sayısı
Akademik	477	8.521	608
İdari	149	3.777	266

1.3.1. Sağlık Hizmeti Alanları

Üniversitemiz öğrencileri ile personeline sunulan sağlık hizmeti yemekhane binasında bulunan Mediko Sosyal Merkezi tarafından gerçekleştirilmektedir. Mediko Sosyal Merkezinde 1 doktor, 1 diş hekimi, 2 hemşire, 1 psikolog ve 1 diyetisyen hizmet vermektedir.

1.3.2. Ambar ve Arşiv Alanları

Tablo 11. Ambar ve Arşiv Alanları

Alan Adı	Adet	Alan (m ²)
Ambar	37	2.407
Arşiv	19	509

2. Bilgi ve Teknolojik Kaynaklar

Üniversitemize tahsis edilen internet hattı 800 mb'tir. Üniversitemiz ağ (Network) alt yapısı Ağdacı Kampüsü, Kutlubey Kampüsü, Ulus MYO ve Bartın MYO Kurucaşile Yerleşkesi lokasyonlarından oluşmaktadır. Ankara-Ulaknet Hattından gelen İnternet hattı Ağdacı kampüsünde sonlanmakta tüm yerleşkeler içerisindeki idari ve akademik lokasyonlara yıldız topolojisi standardına uygun olarak fiber optik kablo ile ayrı ayrı ulaşılmaktadır.

Ağdacı Kampüsü merkez alınarak Telekom altyapısı dahilinde dış lokasyonlar olan Kutlubey Kampüsü, Ulus MYO ve Bartın MYO Kurucaşile Yerleşkesi metro ethernet bağlantısı ile merkez Ağdacı Kampüsüne bağlanmıştır.

Aşağıda Üniversite Bilgi Yönetim Sistemi (UBYS) kapsamında kullanılan yazılımlar görülmektedir.

1. Sistem Yönetimi
2. Organizasyon Yönetim Sistemi
3. Kişisel Memur İşlemleri
4. Öğrenci Bilgi Sistemi
5. Firma Kayıt İşlemleri
6. Elektronik Belge Yönetim Sistemi
7. Akademik Performans Bilgi Sistemi
8. BAP İşlemleri
9. Proje ve Teknoloji Ofisi
10. Servis/Destek İşlemleri
11. Ölçme Değerlendirme
12. Personel Bilgi Sistemi
13. Öğretim Elemanı Sistemi
14. Ek Ders Modülü
15. Sürekli Eğitim Merkezi
16. Kurumsal Değerlendirme
17. Mezun Yönetim Sistemi
18. RİMER (Rektörlük İletişim Merkezi)
19. Kütüphane İşlemleri
20. Yabancı Uruklu Öğrenci Başvurusu Durum Takip Ekranı
21. Ayrılış Süreç Takip Sistemi
22. Mobil Yönetim Sistemi
23. Başvuru İşlemleri
 - ÖSYM Ön kayıt
 - Enstitü Başvurusu

- Uluslararası Öğrenci Başvurusu
- Uluslararası Öğrenci Sınav Başvurusu
- Yatay Geçiş Başvuru İşlemleri
- Lisansüstü Yatay Geçiş Başvurusu
- Farabi Başvurusu
- Mevlana Başvurusu
- Erasmus Başvurusu
- Formasyon Başvurusu
- Özel Yetenek Sınav Başvurusu (Spor Bilimleri Fakültesi için özel hazırlanmıştır.)
- Güzel Sanatlar Yetenek Sınav Başvurusu

Bartın Üniversitesi personelinin iş ve araştırmalarını sürdürebilmek için ihtiyaç duyduğu programları Bilgi İşlem Daire Başkanlığı tarafından temin etmektedir. Microsoft işletim sistemleri, Adobe full paket, ALMS, ZOOM, Matlab, istatistik yazılımları, önerilen ve sunulan yazılımlardan birkaçıdır.

UBYS kapsamında kullanılmakta olan Elektronik Belge Yönetim Sistemi için e-imza kart okuyucu alımı TÜBİTAK BİLGEM'den yapılmaktadır.

Tablo 12. Bilgi ve Teknoloji Kaynaklar

Cinsi	Adet
Projeksiyon	231
Yazıcılar ve Okuyucular	521
Akıllı Tahta	19
Baskı Makinesi	9
Fotokopi Makinesi	41
Faks	19
Kameralar	57
Televizyonlar	54
Tarayıcılar	83
Slayt Makinesi	2
Ses Sistemleri	20
Tekser ve Çoğaltma Makineleri	6
Genel Toplam	1.062

Üniversitemiz, teknolojik ve bilişim altyapısı olarak iyi bir noktada bulunmaktadır. Gelişen teknolojilere uygun olarak yenileme ve iyileştirme süreçleri sürekli olarak takip edilmekte ve gereken altyapı ile ilgili alım süreçleri planlanmaktadır.

Tablo 13. Kütüphane Kaynakları

AÇIKLAMA	2013	2014	2015	2016	2017	2018	2019	2020
Kitap	27.934	33.520	40.500	48.000	58.700	69.743	77.117	80.166
Dergi (Bağış)	362	368	371	400	502	503	517	517
Dergi (Abone olunan)	36	39	41	42	30	46	45	45
Elektronik Kitap	1.020	1.224	7.984	15.929	24.877	26.102	26.805	26.805
Tez	1.341	1.347	1.687	1.872	2.013	2.110	2.170	937
Kitap Dışı Materyaller	.1312	1.312	1.275	1.462	1.664	1.900	2.229	2.316
Abone Olunan Veritabanı	20	20	21	23	27	41	34	34

D-İnsan Kaynakları

Bartın Üniversitesinde 608 akademik personel, 266 idari personel ve 153 sürekli işçi olmak üzere toplam 1.027 personel görev yapmaktadır.

Akademik kadrosunu hızla güçlendirmeye çalışan üniversitemizde 32 Profesör, 79 Doçent, 179 Doktor Öğretim Üyesi, 150 Öğretim Görevlisi ve 168 Araştırma Görevlisi, olmak üzere toplam 608 akademik personel görev yapmaktadır. Akademik personelin unvan bazında dolu-boş kadro sayıları Tablo 14’te gösterilmektedir.

Tablo 14. Unvan Bazında Dolu-Boş Akademik Kadro Sayıları

UNVAN	DOLU	BOŞ	TOPLAM
Profesör	32	28	60
Doçent	79	22	101
Doktor Öğretim Üyesi	179	87	266
Öğretim Görevlisi	150	29	179
Araştırma Görevlisi	168	132	300
TOPLAM	608	298	906

1. İdari Personel

Üniversitemizin akademik ve idari birimlerinde toplam 266 idari personel görev yapmaktadır. İdari personelin sınıflara göre dağılımı Tablo 15’da gösterilmektedir.

Tablo 15. İdari Personel Dağılımı (Dolu-Boş Kadro Durumu)

Sınıflar	Dolu	Boş	TOPLAM
Genel İdari Hizmetler	198	133	331
Sağlık Hizmetleri	6	8	14
Teknik Hizmetler	53	15	68
Avukatlık Hizmetleri	2	1	3
Yardımcı Hizmetler	7	12	19
TOPLAM	266	169	435

E-Diğer Hususlar

1.Öğrenci Sayıları

Tablo 16. Öğrenci Sayıları

Birim Adı	Bölüm Adı	Öğrenci Sayısı		
		Kadın	Erkek	Toplam
Edebiyat Fakültesi	Arkeoloji Programı	21	34	55
	Bilgi ve Belge Yönetimi Pr.	21	18	39
	Çağdaş Türk Lehçeleri ve Edebiyatları Pr.	143	79	222
	Çağdaş Türk Lehçeleri ve Edebiyatları Pr. (İ.Ö.)	84	69	153
	İngilizce Mütercim ve Tercümanlık	80	49	129
	Felsefe Programı	79	57	136
	Felsefe Programı(İ.Ö.)	40	19	59
	Psikoloji	187	75	262
	Sanat Tarihi Pr.	23	32	55
	Sosyoloji Programı	196	70	266
	Sosyoloji Programı (U.E.)	6	1	7
	Tarih Programı	125	164	289
	Tarih Programı (İ.Ö.)	88	143	231
	Türk Dili ve Edebiyatı Programı	191	92	283
	Türk Dili ve Edebiyatı Programı (İ.Ö.)	138	71	209
	Türk Dili ve Edebiyatı Programı(U.E.)	3	7	10
	TOPLAM	1425	980	2405
Eğitim Fakültesi	Bilgisayar ve Öğretim Teknolojileri Öğretmenliği Programı	1	1	2
	Fen Bilgisi Öğretmenliği Programı	50	11	61
	İlköğretim Din Kültürü ve Ahlak Bilgisi Öğretmenliği Pr.	1	3	4
	İlköğretim Matematik Öğretmenliği Programı	176	78	254
	İngilizce Öğretmenliği Pr.	75	51	126
	Rehberlik ve Psikolojik Danışmanlık Pr.	211	85	296
	Resim-İş Öğretmenliği Programı	58	26	84
	Sınıf Öğretmenliği Programı	192	72	264
	Sosyal Bilgiler Öğretmenliği Programı	152	94	246
	Türkçe Öğretmenliği Programı	153	86	239
	TOPLAM	1069	507	1576

Fen Fakültesi	Bilgisayar Teknolojisi ve Bilişim Sistemleri Pr.	13	91	104
	Biyoteknoloji Programı	52	75	127
	İstatistik Programı	8	19	27
	Matematik Programı	29	43	72
	Moleküler Biyoloji ve Genetik Programı	201	84	285
	Moleküler Biyoloji ve Genetik Pr. (İ.Ö.)	5	10	15
	TOPLAM	308	322	630
İktisadi ve İdari Bilimler Fakültesi	İktisat Programı	103	163	266
	İktisat Programı (İ.Ö.)	36	51	87
	İşletme Programı	74	142	216
	İşletme Programı (İ.Ö.)	39	64	103
	Siyaset Bilimi ve Kamu Yönetimi Programı	161	173	334
	Siyaset Bilimi ve Kamu Yönetimi Pr. (İ.Ö.)	39	64	103
	Turizm İşletmeciliği Programı	10	21	31
	Turizm İşletmeciliği Pr. (İ.Ö.)	2	7	9
	Uluslararası Ticaret ve Lojistik Pr.	59	104	163
	Yönetim Bilişim Sistemleri Programı	115	192	307
	Yönetim Bilişim Sistemleri Programı (İ.Ö.)	76	178	254
	TOPLAM	714	1159	1873
İslami İlimler Fakültesi	İlköğretim Din Kültürü ve Ahlak Bilgisi Öğretmenliği Pr.	0	3	3
	İslami İlimler Programı	498	266	764
	İslami İlimler Programı (İ.Ö.)	244	213	457
	TOPLAM	742	482	1224
Mühendislik, Mimarlık ve Tasarım Fakültesi	Bilgisayar Mühendisliği Programı	68	195	263
	Çevre Mühendisliği Programı	10	36	46
	Çevre Mühendisliği Programı (İ.Ö.)	4	9	13
	Elektrik-Elektronik Mühendisliği Programı	24	115	139
	İnşaat Mühendisliği Programı	67	255	322
	İnşaat Mühendisliği Programı (İ.Ö.)	33	173	206
	Makine Mühendisliği Programı	36	273	309
	Makine Mühendisliği Programı (İ.Ö.)	13	133	146
	Metalürji ve Malzeme Mühendisliği Pr.	9	41	50
	Metalürji ve Malzeme Mühendisliği Pr. (İ.Ö.)	2	47	49
	Peyzaj Mimarlığı Programı	89	87	176

	Tekstil Mühendisliği Programı	2	1	3
	TOPLAM	357	1365	1722
Bartın Orman Fakültesi	Orman Endüstrisi Mühendisliği Programı	8	37	45
	Orman Mühendisliği Programı	42	138	180
	TOPLAM	50	175	225
Sağlık Bilimleri Fakültesi	Hemşirelik Pr.	104	44	148
	TOPLAM	104	44	148
Spor Bilimleri Fakültesi	Antrenörlük Eğitimi Programı	72	164	236
	Antrenörlük Eğitimi Programı (İ.Ö)	69	149	218
	Beden Eğitimi ve Spor Öğretmenliği Programı	77	187	264
	Rekreasyon Programı	68	164	232
	Rekreasyon Programı (İ.Ö.)	65	133	198
	Spor Yöneticiliği Programı	62	122	184
	Spor Yöneticiliği Programı (İ.Ö.)	48	123	171
	TOPLAM	461	1042	1503
GENEL TOPLAM		5.230	6.076	11.306

BİRİM	Bölüm Adı	Öğrenci Sayısı		
		Kadın	Erkek	Toplam
Yabancı Diller Yüksekokulu	Zorunlu İngilizce Hazırlık	90	57	147
	İsteğe Bağlı İngilizce Hazırlık	143	178	321
	TOPLAM	233	235	468
Bartın Meslek Yüksekokulu	Adalet Pr.	73	49	122
	Bilgisayar Programcılığı	40	134	174
	Bilgisayar Programcılığı (İ.Ö.)	29	126	155
	Bilgisayar Programcılığı (U.E.)	1	10	11
	Deniz ve Liman İşletmeciliği	15	80	95
	Gemi İnşaatı	2	110	112
	Grafik Tasarımı	94	130	224
	Grafik Tasarımı (İ.Ö.)	41	116	157
	Halkla İlişkiler ve Tanıtım	98	80	178
	Halkla İlişkiler ve Tanıtım (İ.Ö.)	72	109	181
	İşletme Yönetimi	102	210	312
	İşletme Yönetimi (İ.Ö.)	18	56	74
	Marina ve Yat İşletmeciliği	6	72	78
	Yat İşletme ve Yönetimi	3	32	35
	Mobilya ve Dekorasyon	14	67	81
	Muhasebe ve Vergi Uygulamaları	102	165	267
	Organik Tarım	16	54	70
	Peyzaj ve Süs Bitkileri	49	44	93
	Peyzaj ve Süs Bitkileri Yetiştiriciliği Pr.	7	10	17
	Sosyal Güvenlik Pr.	37	32	69
	Süs Bitkileri Yetiştiriciliği	3	3	6
	Turizm ve Otel İşletmeciliği	89	186	275
Turizm ve Otel İşletmeciliği (İ.Ö.)	9	34	43	
Turizm ve Seyahat Hizmetleri	28	71	99	
TOPLAM	948	1980	2928	
Bartın Sağlık Hizmetleri Meslek Yüksekokulu	Çocuk Gelişimi	166	12	178
	Çocuk Gelişimi (İ.Ö.)	163	19	182
	Engelli Bakımı ve Rehabilitasyon Pr.	31	10	41
	Evde Hasta Bakımı	111	51	162
	Evde Hasta Bakımı (İ.Ö.)	52	53	105

	Fizyoterapi Pr.	88	26	114
	İlk ve Acil Yardım	118	65	183
	İlk ve Acil Yardım (İ.Ö.)	110	69	179
	Optisyenlik	111	84	195
	Optisyenlik (İ.Ö.)	99	90	189
	Saç Bakımı ve Güzellik Hizmetleri Pr.	28	3	31
	Tıbbi Dokümantasyon ve Sekreterlik	125	74	199
	Tıbbi Dokümantasyon ve Sekreterlik (İ.Ö.)	96	67	163
	Tıbbi Tanıtım ve Pazarlama	93	110	203
	Tıbbi Tanıtım ve Pazarlama (İ.Ö.)	46	81	127
	Yaşlı Bakımı	102	47	149
	Yaşlı Bakımı (İ.Ö.)	84	53	137
	TOPLAM	1623	914	2537
	Ulus Meslek Yüksekokulu	Büro Yönetimi ve Yönetici Asistanlığı	69	52
Giyim Üretim Teknolojisi		9	3	12
Ormancılık ve Orman Ürünleri		22	131	153
Ormancılık ve Orman Ürünleri (İ.Ö.)		1	11	12
Tapu ve Kadastro		29	34	63
TOPLAM		130	231	361
GENEL TOPLAM		2701	3125	5826

Not: Yabancı Diller Yüksekokulunda zorunlu veya isteğe bağlı İngilizce hazırlık okuyan öğrenciler üniversitemizin diğer birimlerinde kayıtlı olduklarından genel toplama dahil edilmemiştir.

Tablo 17. Enstitü Öğrenci Sayıları

Enstitü Adı	Öğrenci Sayısı		
	Kadın	Erkek	Toplam
Lisansüstü Eğitim Enstitüsü	492	666	1.158
TOPLAM	492	666	1.158

Tablo 18. Toplam Öğrenci Sayıları

Toplam Öğrenci Sayısı		
Kadın	Erkek	Toplam
8.423	9.867	18.290

II. PERFORMANS BİLGİLERİ

A-Temel Politika ve Öncelikler



Bartın Üniversitesi ülkemizde bir üniversiteden beklenen araştırma, eğitim, girişim ve topluma hizmet işlevlerinin hemen hepsinde nitelikli bir üniversite olmayı hedeflerken, kendisini ağırlıklı olarak eğitim odaklı bir üniversite olarak konumlandırmaktadır. Ülkemizde uygulanan yükseköğretim politikalarının üniversitelere yüklediği görevler arasında nitelikli bir eğitim ve öğretim faaliyeti vermek önceliklidir. Üniversitemiz 2008 yılında kurulan ve gelişmekte olan üniversitelerden biridir. Bu nedenle üniversitemiz

bir yandan mevcut birimlerde öğrenci sayısını arttırmakta diğer yandan yeni bölümler açmaktadır. Ülkemizde genç nüfusun fazla olması nedeniyle yükseköğretime yönelik yüksek bir talep söz konusudur. Bu talebe cevap verebilmek amacıyla üniversite sayısının ve kontenjanlarının artması yönünde bir eğilim vardır. Üniversitemiz Bartın'da bulunan tek üniversitedir. Bu nedenle, hem bölgenin yükseköğrenim ihtiyacını karşılamakta hem de artan öğrenci ve personel sayısı ile şehrin ekonomik gelişimine katkı sunmaktadır. Üniversitemizde öğretim elemanı başına düşen öğrenci sayısı Türkiye ortalamasının üzerindedir. Mevcut öğretim elemanları zamanlarının önemli kısmını eğitim öğretim faaliyetlerine ayırmaktadır. Bu nedenle, Bartın Üniversitesi'nin eğitim odaklı bir üniversite olma konumunu başarıyla yerine getirebilmesi için öğretim üyesi başına düşen öğrenci oranını makul bir seviyeye getirmesi son derece önemlidir.

Bartın Üniversitesi'nin tarihi, doğal ve turistik bir bölgede bulunması, Ankara ve İstanbul gibi metropol şehirlere olan yakınlığı, Bartın Üniversitesi'nin doğa ile iç içe olması, Bartın Üniversitesi'nin vermiş olduğu çeşitli sertifika eğitimleri ve kursların varlığı, Bartın Üniversitesi'nin sportif başarıları, Üniversitemizin yeni kampüsünün hızla gelişiyor olması, ulusal ve uluslararası üniversite sıralamalarında görünür hale gelmesi, Bartın Üniversitesi'nin belirli alanlarda üst sıralarda yer alması gibi olumlu gelişmeler Bartın Üniversitesi'nin eğitim odaklı bir üniversite olma potansiyeline katkı sağlamaktadır.

Eğitim merkezli konum tercihimizde öğrenci merkezli ve beceri eğitimine dayalı bir eğitim anlayış ve uygulamalarının yaygınlaştırılmasına özel önem verilmektedir.

2021-2025 Yılı Yatırımları İhtisaslaşma Projeleri
Akıllı Lojistik ve Bütünleşik Bölge Uygulamaları

1	Su Kalitesinin Otonom İzlenmesi
2	Taşkın Erken Uyarı Sistemi
3	Batı Karadeniz Robotik Araştırma Laboratuvarı
4	Enerji Yönetim Laboratuvarı
5	Akıllı Prototip Oluşturma ve Kontrol Laboratuvarı Projesi
6	Akıllı Üniversite için Zeki Enerji Yönetim Sistemi
7	Akıllı Ortopedik Sağlık Sistemi
8	Lojistik Faaliyetlerin İyileştirilmesi
9	Akıllı Elektronik Çit
10	Entegre Devre Tasarımı
11	Dijital Yetkinlik Merkezi
12	Akıllı Şehirler için Enerji Depolama Projesi
13	Akıllı Şehirlerde Otonom Haberleşme Sistemi
14	Akıllı Sistemler Veri Merkezi
15	Yapay Zeka Tabanlı Balık Sınıflandırma Makinesi

B – Amaç ve Hedefler

Üniversitemiz 2019-2023 Stratejik Planında yer alan misyon, vizyon, amaç ve hedefler aşağıda yer almaktadır.

Misyon

Bartın Üniversitesi'nin misyonu, öğrenci merkezli bir yaklaşımla nitelikli bireyler yetiştirmek, toplumsal sorumluluk bilinciyle bilime, sanata ve kültüre ulusal ve evrensel düzeyde katkı sağlamaktır.

Vizyon

Çözüm odaklı bir yaklaşımla bilimsel ve toplumsal sorunlara yönelik araştırmalar ve uygulamalar gerçekleştiren, kurumsal kültürü ve aidiyet duygusu yüksek, verdiği iyi eğitimle tercih edilen bir üniversite olmaktır.

Temel Değerler

Bartın Üniversitesi;

- İnsana ve doğaya saygıyı,
- Hakkaniyeti,
- Hoşgörüyü,
- Etik değerlere bağlılığı,
- Katılımcılığı,
- Şeffaflığı,
- Hesap verebilirliği,
- Akademik düşüncüyü ve özgürlüğü,
- Sosyal sorumluluğu

ilke edinmiştir.

Amaçlar

- Amaç 1. Öğrenci Merkezli Eğitimle Öğrenci Başarısını Arttırmak
- Amaç 2. Bilimsel Araştırma ve Yayın Faaliyetlerini Nitelik ve Nicelik Yönünden Geliştirmek
- Amaç 3. Üniversite Geneline Girişimci ve Yenilikçi Faaliyetleri Yaygınlaştırmak ve Kurumsallaştırmak
- Amaç 4. Bölgesel Kalkınmaya Yönelik Sosyal, Kültürel ve Bilimsel Faaliyetleri Arttırmak
- Amaç 5. Katılımcı Yönetim ve Organizasyon Yapısı ile Kurum Kültürünü Geliştirmek

Hedefler

- Hedef 1.1. Eğitim-öğretimin fiziksel ve akademik altyapısı iyileştirilecektir.
- Hedef 1.2. Eğitim-Öğretim programları iyileştirilecektir.
- Hedef 1.3. Üniversitemize gelen Lisans/Önlisans öğrencilerinin nitelikleri iyileştirilecektir.
- Hedef 1.4. Öğrencilere yönelik rehberlik ve danışmanlık hizmetleri geliştirilecektir.
- Hedef 1.5. Engelli öğrencilerin fiziksel, eğitimsel ve sosyal alanlardaki erişilebilirliği arttırılacaktır.
- Hedef 2.1. Araştırma altyapısı iyileştirilecektir.
- Hedef 2.2. Üniversitemizde gerçekleştirilen bilimsel araştırma projelerinin sayısı arttırılacaktır.
- Hedef 2.3. Üniversitemiz araştırmacılarının ulusal ve uluslararası bilimsel etkinliklere katılımı arttırılacaktır.
- Hedef 2.4. Lisansüstü eğitim programlarının niteliği ve niceliği arttırılacaktır.
- Hedef 2.5. Ulusal ve uluslararası düzeyde yayın sayısı ve niteliği arttırılacaktır.
- Hedef 3.1. Girişimcilikle ilgili eğitim-öğretim faaliyetleri geliştirilecektir.
- Hedef 3.2. Girişimcilikle ilgili araştırma, uygulama ve proje sayısı arttırılacaktır.
- Hedef 3.3. Üniversite kaynaklı patent, fikri ve sınai mülkiyet hakkı sahipliği girişimleri arttırılacaktır.
- Hedef 3.4. Öğrencilerin kişisel ve sosyal gelişimini sağlayacak etkinlikler arttırılacaktır.
- Hedef 4.1. Üniversitenin ulusal ve uluslararası bilimsel faaliyetleri arttırılacaktır.
- Hedef 4.2. Sürekli eğitim programlarının sayısı ve niteliği arttırılacaktır.
- Hedef 4.3. Üniversitenin sosyal ve kültürel faaliyetleri arttırılacaktır.
- Hedef 4.4. Bölgenin kalkınmasına ve gelişmesine yönelik faaliyetler arttırılacaktır.
- Hedef 5.1. Üniversitemiz mezunları ile ilişkiler geliştirilecektir.
- Hedef 5.2. İç paydaşların kurumsal aidiyet düzeyi arttırılacaktır.
- Hedef 5.3. Paydaşların karar alma süreçlerine etkin katılımı sağlanacaktır.
- Hedef 5.4. Üniversitenin ulusal ve uluslararası düzeyde tanınırlığı arttırılacaktır.
- Hedef 5.5. Kurum içinde kalite kültürü yaygınlaştırılacaktır.

ALT PROGRAM HEDEFLERİ VE STRATEJİK PLAN İLİŞKİSİ

PROGRAM ADI	ALT PROGRAM ADI	ALT PROGRAM HEDEFLERİ	İLİŞKİLİ OLDUĞU STRATEJİK AMAÇ
ARAŞTIRMA, GELİŞTİRME VE YENİLİK	ARAŞTIRMA ALTYAPILARI	Ülkemizin bilgi birikiminin arttırılmasına ve teknolojik gelişimine katkıda bulunmak üzere yükseköğretim kurumlarında araştırma altyapılarının kurulması ve kapasitelerinin güçlendirilmesi	Bilimsel Araştırma ve Yayın Faaliyetlerini Nitelik ve Nicelik Yönünden Geliştirmek
	YÜKSEKÖĞRETİMDE BİLİMSEL ARAŞTIRMA VE GELİŞTİRME	Yükseköğretim kurumlarında inovasyon amaçlı bilimsel çalışmaların arttırılması	Bilimsel Araştırma ve Yayın Faaliyetlerini Nitelik ve Nicelik Yönünden Geliştirmek
HAYAT BOYU ÖĞRENME	YÜKSEKÖĞRETİM KURUMLARI SÜREKLİ EĞİTİM FAALİYETLERİ	Toplumun tüm kesimlerine ihtiyaç duyduğu alanlarda eğitimler verilmesi, kamu kurum ve kuruluşları, özel sektör ve uluslararası kuruluşlarla işbirliğinin gelişmesine katkıda bulunulması	Öğrenci Merkezli Eğitimle Öğrenci Başarısını Arttırmak
YÜKSEKÖĞRETİM	ÖĞRETİM ELEMANLARINA SAĞLANAN BURS VE DESTEKLER	Alanında yetkin, araştırmacı, bilgi üreten ve aktaran akademisyenler yetiştirilmesi	Katılımcı Yönetim ve Organizasyon Yapısı ile Kurum Kültürünü Geliştirmek
	ÖN LİSANS EĞİTİMİ, LİSANS EĞİTİMİ VE LİSANSÜSTÜ EĞİTİM	Mesleki yeterlilik sahibi ve gelişime açık mezunlar yetiştirilmesi	Öğrenci Merkezli Eğitimle Öğrenci Başarısını Arttırmak
	YÜKSEKÖĞRETİMDE ÖĞRENCİ YAŞAMI	Yükseköğretim öğrencilerine sunulan beslenme ve barınma hizmetlerinin kalitesinin artırılması; öğrencilerin kişisel ve sosyal gelişimi desteklenerek yaşam kalitesinin yükseltilmesi	Bölgesel Kalkınmaya Yönelik Sosyal, Kültürel ve Bilimsel Faaliyetleri Arttırmak

C- BARTIN ÜNİVERSİTESİ PERFORMANS BİLGİSİ

Program Adı:	ARAŞTIRMA, GELİŞTİRME VE YENİLİK
Programın Amacı:	Türkiye'nin Bilimsel ve Teknolojik Ekosistemine Katkı Sağlanması
Programın Kapsamı:	Ar-Ge ve Yenilik Faaliyetleri ile Türkiye'nin Bilimsel ve Teknolojik Ekosistemi ve Sosyoekonomik Gelişimine Katkı Sağlama

Anahtar Göstergeler

- 1- Ar-ge harcamasının GSYH'ye oranı
- 2- Küresel inovasyon endeksi
- 3- Tam zamanlı eşdeğer araştırmacı sayısı
- 4- Türkiye kaynaklı bilimsel yayın sayısı

Alt Program Adı: YÜKSEKÖĞRETİMDE BİLİMSEL ARAŞTIRMA VE GELİŞTİRME

Alt Programın Kapsamı: Kurum, araştırma- geliştirme faaliyetlerinde hem iç hem dış paydaşların katılımını sağlamakta ve iş birliği yapmaktadır. Kurumun araştırma-geliştirme faaliyetlerinin süreci ve sonuçları Kalite Koordinatörlüğü, Strateji Geliştirme Daire Başkanlığı ve Proje Teknoloji Ofisi Genel Koordinatörlüğü (PTO) aracılığıyla izlenmekte ve değerlendirilmektedir. Ayrıca, yılsonu faaliyet raporlarıyla kurumun araştırma faaliyetleri düzenli olarak izlenmektedir. Araştırma geliştirme faaliyetlerinin sonuçları, iç ve dış paydaşlarla paylaşılmakta, sürecin daha da iyileştirilmesine yönelik akademisyenler teşvik edilmektedir. Kurumun araştırma çalışmaları için üniversite dışı fonlamaların miktarını arttırmaya yönelik stratejileri vardır. Bu yönde akademik kurullarda ve toplantılarda bilgilendirmeler yapılmaktadır. Bu fonları kullanmaları için araştırmacıları teşvik etmek üzere çeşitli faaliyetler gerçekleştirilmiştir. Üniversitede iç ve dış kaynaklı projeleri koordine etmek ve çeşitli eğitimler vermek üzere Proje ve Teknoloji Ofisi 2018 yılı içinde yeniden yapılandırılarak daha aktif hale getirilmiştir.

Alt Program Hedefi: Yükseköğretim kurumlarında inovasyon amaçlı bilimsel çalışmaların artırılması

Performans Göstergesi	Ölçü Birimi	2019	2020 Planlanan	2020 YS Gerç. Tahmini	2021 Hedef	2022 Tahmin	2023 Tahmin
1- Ar-ge sonucu ortaya çıkan ürünlere ilişkin alınan patent sayısı	Sayı	1	3	3	4	4	5

Göstergeye İlişkin Açıklama: Ar-ge sonucu ortaya çıkan ürünlere ilişkin alınan patent sayısının artırılmasını ifade etmektedir. Üç aylık dönemler halinde izlenecektir.

Hesaplama Yöntemi: Proje ve Teknoloji Ofisi Genel Koordinatörlüğü tarafından tutulan kayıtlar.

Verinin Kaynağı: Proje ve Teknoloji Ofisi Genel Koordinatörlüğü

Performans Göstergesi	Ölçü Birimi	2019	2020 Planlanan	2020 YS Gerç. Tahmini	2021 Hedef	2022 Tahmin	2023 Tahmin
2- Ar-ge sonucu ticarileştirilen ürün sayısı	Sayı	0	0	0	0	0	1

Göstergeye İlişkin Açıklama: Ar-ge sonucu ticarileştirilen ürün sayısının artırılmasını ifade eder. Üç aylık dönemler halinde izlenecektir.

Hesaplama Yöntemi: Proje ve Teknoloji Ofisi Genel Koordinatörlüğü tarafından tutulan kayıtlar.

Verinin Kaynağı: Proje ve Teknoloji Ofisi Genel Koordinatörlüğü.

Performans Göstergesi	Ölçü Birimi	2019	2020 Planlanan	2020 YS Gerç. Tahmini	2021 Hedef	2022 Tahmin	2023 Tahmin
3- Araştırma merkezleri gelir miktarı	TL	446.565	310.000	700.000	341.000	375.000	412.500

Göstergeye İlişkin Açıklama: Araştırma merkezlerinin gelirlerinin artırılarak bütçe gelirlerine ek kaynak oluşturulması amaçlanmaktadır. Üç aylık dönemler halinde izlenecektir.

Hesaplama Yöntemi: Muhasebe Kayıtları

Verinin Kaynağı: Döner Sermaye İşletme Müdürlüğü, Uygulama ve Araştırma Merkezleri

Performans Göstergesi	Ölçü Birimi	2019	2020 Planlanan	2020 YS Gerç. Tahmini	2021 Hedef	2022 Tahmin	2023 Tahmin
4- BAP kapsamında desteklenen araştırma projeleri sayısı	Sayı	45	50	50	55	55	60

Göstergeye İlişkin Açıklama: BAP kapsamında hazırlanan projeler desteklenerek projelerin niteliğinin ve sayısının artırılması hedeflenmektedir. Üç aylık dönemler halinde izlenecektir.

Hesaplama Yöntemi: Proje ve Teknoloji Ofisi tarafından UBYS üzerinde tutulan kayıtlar

Verinin Kaynağı: Proje ve Teknoloji Ofisi Genel Koordinatörlüğü

Performans Göstergesi	Ölçü Birimi	2019	2020 Planlanan	2020 YS Gerç. Tahmini	2021 Hedef	2022 Tahmin	2023 Tahmin
5- Öğretim elemanı başına düşen ar-ge proje sayısı	Sayı	0,33	0,30	0,30	0,32	0,32	0,33

Göstergeye İlişkin Açıklama: Öğretim elemanlarının ar-ge projeleri konusunda desteklenmesi ve teşvik edilmesi sağlanarak, ar-ge projelerinin niteliğinin ve sayısının artırılması hedeflenmektedir. 3 aylık dönemler halinde izlenecektir.

Hesaplama Yöntemi : Ar-Ge Proje Sayısı / Öğretim Elemanı Sayısı

Verinin Kaynağı: Proje ve Teknoloji Ofisi Genel Koordinatörlüğü, Personel Daire Başkanlığı

Performans Göstergesi	Ölçü Birimi	2019	2020 Planlanan	2020 YS Gerç. Tahmini	2021 Hedef	2022 Tahmin	2023 Tahmin
6- Patent, faydalı model ve endüstriyel tasarım başvuru sayısı	Sayı	5	6	7	5	5	6

Göstergeye İlişkin Açıklama: Üniversitemiz tarafından hazırlanan projelere ilişkin patent, faydalı model ve endüstriyel tasarım başvuru sayısının artırılması hedeflenmektedir. Üç aylık dönemler halinde izlenecektir.

Hesaplama Yöntemi: Proje ve Teknoloji Ofisi tarafından UBYS üzerinde tutulan kayıtlar

Verinin Kaynağı: Proje ve Teknoloji Ofisi Genel Koordinatörlüğü

Performans Göstergesi	Ölçü Birimi	2019	2020 Planlanan	2020 YS Gerç. Tahmini	2021 Hedef	2022 Tahmin	2023 Tahmin
7- Ulusal ve uluslararası kuruluşlar tarafından desteklenen ar-ge projesi sayısı	Sayı	21	50	50	50	50	55

Göstergeye İlişkin Açıklama: Üniversitemizin, ulusal ve uluslararası kuruluşlar tarafından desteklenen proje sayılarının artırılması hedeflenmektedir. Üç aylık dönemler halinde izlenecektir.

Hesaplama Yöntemi: Proje ve Teknoloji Ofisi tarafından UBYS üzerinde tutulan kayıtlar

Verinin Kaynağı: Proje ve Teknoloji Ofisi Genel Koordinatörlüğü

Performans Göstergesi	Ölçü Birimi	2019	2020 Planlanan	2020 YS Gerç. Tahmini	2021 Hedef	2022 Tahmin	2023 Tahmin
8- Uluslararası endekslerde yer alan bilimsel yayın sayısı	Sayı	1.253	1.200	1.200	1.300	1.400	1.500

Göstergeye İlişkin Açıklama: Üniversitemizin Web of Science, Scopus, Sobiad, EBSCO, Art Index, ERIC vd. uluslararası endekslerde yayımlanan yayın sayısının artırılması hedeflenmektedir. Üç aylık dönemler halinde izlenecektir.

Hesaplama Yöntemi: Web of Science, Scopus, Sobiad, EBSCO, Art Index, ERIC vd. uluslararası endekslerde Bartın Üniversitesi adresli yayımlanan yayın sayısı

Verinin Kaynağı: Kütüphane ve Dokümantasyon Daire Başkanlığı

Alt Program Kapsamında Yürütülecek Faaliyet Maliyetleri

Faaliyetler	2020 Bütçe	2020 Harcama Haziran	2021 Bütçe	2022 Tahmin	2023 Tahmin
Yükseköğretim Kurumlarının Bilimsel Araştırma Projeleri	364.000	222.118	398.000	422.000	441.000
Bütçe İçi	364.000	222.118	398.000	422.000	441.000
Bütçe Dışı	0	0	0	0	0
T O P L A M	364.000	222.118	398.000	422.000	441.000
Bütçe İçi	364.000	222.118	398.000	422.000	441.000
Bütçe Dışı	0	0	0	0	0

Faaliyetlere İlişkin Açıklamalar:

Yükseköğretim Kurumları Temel Araştırma Hizmetleri	Kurumumuzda; araştırma stratejilerinin belirlenmesi, geliştirilmesi, amaç ve hedefleri ile bunlara ilişkin politikalar, faaliyetler ve faaliyet sorumluları Bartın Üniversitesi stratejik planlaması çerçevesinde belirlenmektedir. 2019-2023 Stratejik Planı'nda "Bilimsel Araştırma ve Yayın Faaliyetlerini Nitelik ve Nicelik Yönünden Geliştirmek" amacı beş temel amaçtan biri olarak yer almış olup bu amaç doğrultusunda hedefler ve performans göstergeleri belirlenmiştir. Ayrıca, akademik birim Stratejik Planlarında misyon farklılaşmasını ve bölgeye yönelik çalışmalarını güvenceye almak üzere tüm birimlerden kendilerine özgü performans göstergeleri oluşturmaları istenerek birim stratejik planlarında yer almaları sağlanmıştır. Üniversitede, bölgeye yönelik sosyo-ekonomik ve kültürel alanlarda araştırma yapmak üzere araştırma merkezleri de bulunmaktadır. Bölgeye yönelik araştırmaları desteklemek üzere bölgesel ve ulusal öncelikli lisansüstü çalışmalara BAP birimi tarafından öncelikli olarak da destek verilmektedir. Kurumun araştırma politika ve hedeflerinin gerçekleştirilmesi ve takibi Kalite Koordinatörlüğü, Strateji Geliştirme Daire Başkanlığı ve Proje Teknoloji Ofisi (PTO) aracılığıyla yapılmaktadır. Sanayi ile işbirliği içerisinde teknoloji üretimine önem vermek, özel sektörün üretim faaliyetlerini desteklemek üzere araştırma altyapısını geliştirmek amacıyla 2018 yatırım bütçesinde laboratuvarların yapılmasına öncelik verilmiş ve yapım işine başlanmıştır.
Yükseköğretim Kurumlarının Bilimsel Araştırma Projeleri	26.11.2016 tarihli 29900 sayılı resmi gazete de ilan edilen Yükseköğretim Kurumları Bilimsel Araştırma Projeleri Hakkında Yönetmelik çerçevesinde; Yıl içerisinde Şubat ve Eylül dönemlerinde BAP başvuruları alınmakta, oluşturulan komisyonlar tarafından ve hakem değerlendirmeleri neticesinde uygun görülen projeler desteklenmektedir. Bu çerçevedeki iş, işlem ve süreçlere yönelik giderler bu faaliyet altında izlenecektir.

FAALİYET MALİYETLERİ TABLOSU

İdare Adı	BARTIN ÜNİVERSİTESİ
Program Adı	ARAŞTIRMA, GELİŞTİRME VE YENİLİK
Alt Program Adı	YÜKSEKÖĞRETİMDE BİLİMSEL ARAŞTIRMA VE GELİŞTİRME
Alt Program Hedefi	Yükseköğretim kurumlarında inovasyon amaçlı bilimsel çalışmaların arttırılması
Faaliyet Adı	Yükseköğretim Kurumlarının Bilimsel Araştırma Projeleri
Açıklama	26.11.2016 tarihli 29900 sayılı Resmi Gazetede ilan edilen Yükseköğretim Kurumları Bilimsel Araştırma Projeleri Hakkında Yönetmelik çerçevesinde; Yıl içerisinde Şubat ve Eylül dönemlerinde BAP başvuruları alınmakta, oluşturulan komisyonlar tarafından ve hakem değerlendirmeleri neticesinde uygun görülen projeler desteklenmektedir. Bu çerçevedeki iş, işlem ve süreçlere yönelik giderler bu faaliyet altında izlenecektir.

EKONOMİK KOD	2020 Bütçe	2020 Harcama (Haziran)	2021 Bütçe	2022 Tahmin	2023 Tahmin
<i>Personel Giderleri</i>					
<i>Sosyal Güvenlik Kurumuna Devlet Primi Giderleri</i>					
<i>Mal ve Hizmet Alım Giderleri</i>	364.000	222.118	398.000	422.000	441.000
<i>Faiz Giderleri</i>					
<i>Cari Transferler</i>					
<i>Sermaye Giderleri</i>					
<i>Sermaye Transferleri</i>					
<i>Borç Verme</i>					
BÜTÇE İÇİ TOPLAM KAYNAK	364.000	222.118	398.000	422.000	441.000
<i>Döner Sermaye</i>					
<i>Özel Hesap</i>					
<i>Diğer Bütçe Dışı Kaynak</i>					
BÜTÇE DIŞI TOPLAM KAYNAK					
FAALİYET MALİYETİ TOPLAMI	364.000	222.118	398.000	422.000	441.000

Alt Program Adı: ARAŞTIRMA ALTYAPILARI

Gerekçe ve Açıklamalar

Kurumun, araştırma ve geliştirme faaliyetleri için fiziki ve teknik altyapı ile mali kaynak oluşturulması ve uygun şekilde kullanılması için oluşturulmuş bir politikası ve bütçe planlaması vardır. Üniversitenin bütçe ödenekleri esas itibarıyla beş ekonomik tertipten oluşmaktadır. Kurum içi ve kurum dışı kaynaklar yetersiz olmakla beraber döner sermayeden elde edilen gelirden BAP birimine aktarılan oran yasayla belirlenen en üst orana çıkarılarak daha fazla projenin desteklenmesi sağlanmıştır. Kurum dışı fon kaynakları yeterli olmamakla birlikte araştırma kaynakları arasında önemli bir yer tutmaktadır. Bütçe kaynaklarının önemli bir oranı mekânsal ve makine-teçhizat alt yapısının güçlendirilmesi için kullanılmaktadır. 2018 yılı içinde Laboratuvar Binası ihalesi yapılarak yapım işine başlanmış olup mevcut araştırma ve eğitim laboratuvarları makine teçhizat açısından güçlendirilmiştir.

Alt Program Hedefi:

Ülkemizin bilgi birikiminin artırılmasına ve teknolojik gelişimine katkıda bulunmak üzere yükseköğretim kurumlarında araştırma altyapılarının kurulması ve kapasitelerinin güçlendirilmesi

Alt Program Kapsamında Yürütülecek Faaliyet Maliyetleri

Faaliyetler	2020 Bütçe	2020 Harcama Haziran	2021 Bütçe	2022 Tahmin	2023 Tahmin
Yükseköğretim Kurumları Araştırma Altyapısı Kurulması ve Geliştirilmesi	0	0	5.000.000	4.698.000	5.750.000
Bütçe İçi	0	0	5.000.000	4.698.000	5.750.000
Bütçe Dışı	0	0	0	0	0
T O P L A M	0	0	5.000.000	4.698.000	5.750.000
Bütçe İçi	0	0	5.000.000	4.698.000	5.750.000
Bütçe Dışı	0	0	0	0	0

FAALİYET MALİYETLERİ TABLOSU

İdare Adı	BARTIN ÜNİVERSİTESİ
Program Adı	ARAŞTIRMA, GELİŞTİRME VE YENİLİK
Alt Program Adı	ARAŞTIRMA ALTYAPILARI
Alt Program Hedefi	Ülkemizin bilgi birikiminin artırılmasına ve teknolojik gelişimine katkıda bulunmak üzere yükseköğretim kurumlarında araştırma altyapılarının kurulması ve kapasitelerinin güçlendirilmesi
Faaliyet Adı	Yükseköğretim Kurumları Araştırma Altyapısı Kurulması ve Geliştirilmesi

EKONOMİK KOD	2020 Bütçe	2020 Harcama (Haziran)	2021 Bütçe	2022 Tahmin	2023 Tahmin
<i>Personel Giderleri</i>					
<i>Sosyal Güvenlik Kurumuna Devlet Primi Giderleri</i>					
<i>Mal ve Hizmet Alım Giderleri</i>					
<i>Faiz Giderleri</i>					
<i>Cari Transferler</i>					
<i>Sermaye Giderleri</i>					
<i>Sermaye Transferleri</i>	0	0	5.000.000	4.698.000	5.750.000
<i>Borç Verme</i>					
BÜTÇE İÇİ TOPLAM KAYNAK	0	0	5.000.000	4.698.000	5.750.000
<i>Döner Sermaye</i>					
<i>Özel Hesap</i>					
<i>Diğer Bütçe Dışı Kaynak</i>					
BÜTÇE DIŞI TOPLAM KAYNAK					
FAALİYET MALİYETİ TOPLAMI	0	0	5.000.000	4.698.000	5.750.000

Program Adı:	HAYAT BOYU ÖĞRENME
Programın Amacı:	Hayat Boyu Öğrenme Programlarına Yönelik Nitelik ve Erişimin Artırılması
Programın Kapsamı:	Hayat boyu öğrenme: bireysel, toplumsal ve istihdam ile ilgili bir yaklaşımla bireyin bilgi, beceri ve yetkinliklerini geliştirmek amacıyla örgün eğitimin dışında hayatı boyunca katıldığı her türlü öğrenme etkinlikleri olarak kabul edilmekte olup bu kapsamda halk eğitimi merkezleri tarafından okuma- yazma, genel ve mesleki-teknik yaygın eğitim kursları düzenlenmekte; Örgün eğitim çağı dışında olan vatandaşlarımızın eğitim seviyelerini yükseltmek amacıyla açık ortaokul ve açık lise eğitim öğretim faaliyetleri sunulmakta; Ayrıca ülkemizde geçici koruma altında bulunan bireylerin eğitim sistemimize entegrasyonlarını sağlamak amacıyla öncelikle Türkçe eğitim öğretim faaliyetleri olmak üzere eğitim öğretim faaliyetleri sürdürülmektedir.

Anahtar Göstergeler

- 1- Hayat boyu öğrenmeye katılım oranı

Alt Program Adı : YÜKSEKÖĞRETİM KURUMLARI SÜREKLİ EĞİTİM FAALİYETLERİ

Alt Programın Kapsamı :

Bartın Üniversitesi Sürekli Eğitim Uygulama ve Araştırma Merkezi mesleki eğitim programları, bilimsel ve teknolojik gelişmeleri içeren eğitim programları, ihtiyaçlara ve güncel taleplere yönelik düzenlenen eğitim programları ile bölgeyle bütünleşme bağlamında etkinlikler düzenleyerek bölgesel ve toplumsal kalkınmaya katkıda bulunmanın yanı sıra ulusal ve uluslararası proje teklifleri hazırlayarak veya projelere ortak olarak iştirak ederek çeşitli yollarla bölgemize ve ülkemize hizmet sunmaktadır. Bu bağlamda Merkez kuruluşundan bu yana binlerce kişiye yönelik çeşitli dil, bilişim, sağlık, mesleki gelişim vb. gibi çeşitli alanlarda eğitim programları düzenlemiş, AB projeleri hazırlamış ve yürütmüş, gençlerin kariyer gelişimine katkıda bulunacak etkinlikler düzenlemiş ve hayat boyu öğrenme bağlamında televizyon programı, öğrenme şenliği gibi tüm bölgeye hitap eden faaliyetler gerçekleştirmiştir. Kamu, üniversite ve sanayi işbirliğinin güçlendirilmesi amacıyla beyaz ve mavi yakalı çalışanlara yönelik eğitim imkanları sunmak Merkezin yakın vadeli hedefleri içindedir. Ayrıca mesleki yeterlik sınav ve belgelendirme kuruluşu olma yönünde çalışmalar yürütmekte ve bu konuda ODTÜ ve Çukurova Üniversiteleri Sürekli Eğitim Merkezleri İle ortak olarak bir AB hibe programına başvuruda bulunmuştur. Bu süreç tamamlandığında tüm bölgeye mesleki yeterlik sınav ve belgelendirme kuruluşu olarak bu alanda önemli bir ihtiyacı karşılayacağı öngörülmektedir.

Alt Program Hedefi: Toplumun tüm kesimlerine ihtiyaç duyduğu alanlarda eğitimler verilmesi, kamu kurum ve kuruluşları, özel sektör ve uluslararası kuruluşlarla işbirliğinin gelişmesine katkıda bulunulması

Performans Göstergesi	Ölçü Birimi	2019	2020 Planlanan	2020 YS Gerç. Tahmini	2021 Hedef	2022 Tahmin	2023 Tahmin
1- Dezavantajlı gruplara yönelik sosyal entegrasyon ve kapsayıcılığa ilişkin yapılan faaliyet sayısı	Sayı	3	8	8	8	10	12

Göstergeye İlişkin Açıklama: Üniversitemiz tarafından dezavantajlı gruplara yönelik sosyal entegrasyon ve kapsayıcılığa ilişkin yapılan faaliyet sayısının artırılması hedeflenmektedir. Üç aylık dönemler halinde izlenecektir.

Hesaplama Yöntemi: Akademik Birimler ve Engelli Öğrenci Birimi Koordinatörlüğünden alınan veriler

Verinin Kaynağı: Akademik Birimler, Engelli Öğrenci Birimi Koordinatörlüğü

Performans Göstergesi	Ölçü Birimi	2019	2020 Planlanan	2020 YS Gerç. Tahmini	2021 Hedef	2022 Tahmin	2023 Tahmin
2- Eğitim programlarına başvuran kişi sayısı	Sayı	873	1.010	1.010	1.070	1.130	1.190

Göstergeye İlişkin Açıklama: Üniversitemizde sürekli eğitime yönelik program sayısı ile başvuran sayısının artırılması hedeflenmektedir. Üç aylık dönemler halinde izlenecektir.

Hesaplama Yöntemi: Sürekli Eğitim Uygulama ve Araştırma Merkezi ile Dil Eğitim - Öğretim Uygulama ve Araştırma Merkezinden alınan veriler

Verinin Kaynağı: Sürekli Eğitim Uygulama ve Araştırma Merkezi ve Dil Eğitim - Öğretim Uygulama ve Araştırma Merkezi

Performans Göstergesi	Ölçü Birimi	2019	2020 Planlanan	2020 YS Gerç. Tahmini	2021 Hedef	2022 Tahmin	2023 Tahmin
3- Mezunlara yönelik gerçekleştirilen faaliyet sayısı	Sayı	1	5	12	5	6	6

Göstergeye İlişkin Açıklama: Mezunlarla olan iletişimi artırmak, ihtiyaçlarına cevap vermek amacıyla mezunlara yönelik faaliyet sayısının artırılması hedeflenmektedir. Üç aylık dönemler halinde izlenecektir.

Hesaplama Yöntemi: Akademik Birimler, Öğrenci İşleri Daire Başkanlığı ve Kariyer Planlama Uygulama ve Araştırma Merkezinden alınan veriler

Verinin Kaynağı: Akademik Birimler, Öğrenci İşleri Daire Başkanlığı, Kariyer Planlama Uygulama ve Araştırma Merkezi

Performans Göstergesi	Ölçü Birimi	2019	2020 Planlanan	2020 YS Gerç. Tahmini	2021 Hedef	2022 Tahmin	2023 Tahmin
4- Sürekli Eğitim Merkezi (SEM) ve Dil Merkezi (DİLMER) tarafından mesleki eğitime yönelik verilen sertifika sayısı	Sayı	487	700	700	760	815	870

Göstergeye İlişkin Açıklama: Sürekli Eğitim Merkezi (SEM) ve Dil Merkezi (DİLMER) tarafından mesleki eğitime yönelik kursların açılması ve katılımcılara sertifika verilmesi amaçlanmaktadır. Üç aylık dönemler halinde izlenecektir.

Hesaplama Yöntemi: Sürekli Eğitim Uygulama ve Araştırma Merkezi ve Dil Eğitim Öğretim Uygulama ve Araştırma Merkezinden alınan veriler

Verinin Kaynağı: Sürekli Eğitim Uygulama ve Araştırma Merkezi, Dil Eğitim Öğretim Uygulama ve araştırma merkezi

Performans Göstergesi	Ölçü Birimi	2019	2020 Planlanan	2020 YS Gerç. Tahmini	2021 Hedef	2022 Tahmin	2023 Tahmin
5- Tamamlanan sosyal sorumluluk projeleri sayısı	Sayı	16	12	12	20	20	30

Göstergeye İlişkin Açıklama: Üniversitemiz tarafından hazırlanan ve uygulamaya konulan sosyal sorumluluk projelerinin artırılması hedeflenmektedir. Üç aylık dönemler halinde izlenecektir.

Hesaplama Yöntemi: Akademik Birimler ile Proje ve Teknoloji Ofisi Genel Koordinatörlüğünden alınan veriler

Verinin Kaynağı: Akademik Birimler, Proje ve Teknoloji Ofisi Genel Koordinatörlüğü

Alt Program Kapsamında Yürütülecek Faaliyet Maliyetleri

Faaliyetler	2020 Bütçe	2020 Harcama Haziran	2021 Bütçe	2022 Tahmin	2023 Tahmin
TOPLAM	0	0	0	0	0
Bütçe İçi	0	0	0	0	0
Bütçe Dışı	0	0	0	0	0

Faaliyetlere İlişkin Açıklamalar:

Toplum Hizmetine Sunulan Eğitim Programları, Kurs ve Seminerler

Kamu, özel sektör, uluslararası kurum, kuruluş, kişilere ihtiyaç duydukları alanlarda ulusal ve uluslararası düzeyde kurslar, seminerler, konferanslar ve eğitim programları planlanması ve düzenlenmesi. Üniversitenin birimlerinde bu amaçla yürütülen her türlü faaliyetlerin koordinasyonunun sağlanması Sürekli Eğitim Uygulama ve Araştırma Merkezi tarafından yürütülmektedir. Bu çerçevede; Genel İngilizce, Konuşma İngilizcesi, İş İngilizcesi, Kişisel Gelişim, İşaret Dili Eğitimi, Aile Danışmanlığı Eğitimi, Oyun Terapisi Eğitimi, Bilirkişilik Temel Eğitimi, ALES Matematik ve DGS Matematik Kurslarının açılması planlanmaktadır.

Yükseköğretim Kurumları Sosyal Sorumluluk Projeleri

Üniversitenin misyonunda yer alan "...toplumsal sorumluluk bilinciyle bilime sanata ve kültüre ulusal ve evrensel düzeyde katkı sağlama" amacına ulaşmaya hizmet etmek, Bartın Üniversitesi Sürekli Eğitim Uygulama Ve Araştırma Merkezinin de amaçları doğrultusunda, Türkiye'nin çalışma alanlarına göre nitelikli insan gücü ihtiyacını belirlemek, gelişme ve kalkınma sürecinde oluşabilecek yeni iş alanlarını tespit etmek, Üniversitenin örgün lisans ve lisansüstü programlar dışında eğitim verdiği ve araştırma yaptığı tüm alanlarda ulusal ve uluslararası düzeyde eğitim programları, kurslar, seminerler, konferanslar, çalıştaylar düzenlemek suretiyle toplumun tüm kesimlerine iş bulma imkânı sağlayacak yeni teknolojileri tanıtmak, bu yönde bilgi ve becerilerin kazandırılmasını sağlamak, Üniversitenin kamu ve özel sektörle, ulusal ve uluslararası kuruluşlarla iş birliğinin gelişmesine katkıda bulunmak için nitelikli topluma hizmet projelerinin sayısını arttırmaktır. Bu çerçevedeki iş, işlem ve süreçlere yönelik giderler bu faaliyet altında izlenecektir.

Program Adı: YÜKSEKÖĞRETİM

Programın Amacı: Uluslararası Standartlarda, Bilimsel Temelli Yükseköğretim Hizmeti Sunulması

Programın Kapsamı:

Anahtar Göstergeler

- 1- Yükseköğretimde öğretim elemanı başına düşen öğrenci sayısı
- 2- Yükseköğretim kontenjan doluluk oranı
- 3- Yükseköğretim mezunlarının işgücüne katılım oranı
- 4- Yükseköğretimde okullaşma oranı

Alt Program Adı: ÖN LİSANS EĞİTİMİ, LİSANS EĞİTİMİ VE LİSANSÜSTÜ EĞİTİM

Alt Programın Kapsamı: Üniversitemizde öğrenci kabulü, Önlisans ve Lisans programlarına ÖSYM tarafından yapılan merkezi yerleştirme sistemiyle, lisansüstü programlarda ise Bartın Üniversitesi Lisansüstü Eğitim-Öğretim Yönetmeliğine göre yapılmaktadır. Öğrenci kabulünde ÖSYM tarafından öğrencilerin tercihlerine göre merkezi yerleştirme yapıldığından kurumun doğrudan bir katkısı veya yönlendirmesi bulunmamaktadır. Ancak bazı lisans programlarına özel yetenek sınavları ile kayıt yaptırıldığından bu programlara öğrencilerin nasıl kabul edileceği Üniversite Senatosu tarafından belirlenmekte ve kurumun web sayfasından ilan edilen kılavuzda başvuru şartları, sınavın şekli ve değerlendirme hususları yayınlanarak sınav süreçleri kayıt altına alınmaktadır.

Üniversitemiz 9 Fakülte, 1 Enstitü, 1 Yüksekokul ve 3 Meslek Yüksekokulunda, 18.290 öğrenciye eğitim verilmektedir.

Alt Program Hedefi: Mesleki yeterlilik sahibi ve gelişime açık mezunlar yetiştirilmesi

Performans Göstergeleri

Performans Göstergesi	Ölçü Birimi	2019	2020 Planlanan	2020 YS Gerç. Tahmini	2021 Hedef	2022 Tahmin	2023 Tahmin
1- Doktora eğitimini tamamlayanların sayısı	Sayı	5	8	8	10	10	12

Göstergeye İlişkin Açıklama: Üniversitemizden mezun olan doktora öğrenci sayısının artırılması amaçlanmaktadır. Üç aylık dönemler halinde izlenecektir.

Hesaplama Yöntemi: UBYS üzerinden alınan veriler

Verinin Kaynağı: Öğrenci İşleri Daire Başkanlığı

Performans Göstergesi	Ölçü Birimi	2019	2020 Planlanan	2020 YS Gerç. Tahmini	2021 Hedef	2022 Tahmin	2023 Tahmin
2- Eğitim bilimleri kontenjan doluluk oranı	Oran	90	88	88	90	90	90

Göstergeye İlişkin Açıklama: Eğitim bilimleri kontenjan doluluk oranının artırılması amaçlanmaktadır. Üç aylık dönemler halinde izlenecektir.

Hesaplama Yöntemi: Eğitim Bilimleri Kayıtlı Öğrenci Sayısı / Eğitim Bilimleri Kontenjanı

Verinin Kaynağı: Öğrenci İşleri Daire Başkanlığı

Performans Göstergesi	Ölçü Birimi	2019	2020 Planlanan	2020 YS Gerç. Tahmini	2021 Hedef	2022 Tahmin	2023 Tahmin
3- Eğitimin program süresinde bitirilme oranı	Oran	66	66	66	66	66	66

Göstergeye İlişkin Açıklama: Üniversitemiz eğitim programlarına kayıt yaptıran öğrencilerin, program süresinde mezun olma oranının artırılması amaçlanmaktadır. Üç aylık dönemlerde izlenecektir.

Hesaplama Yöntemi: UBYYS de yer alan kayıtlar

Verinin Kaynağı: Öğrenci İşleri Daire Başkanlığı

Performans Göstergesi	Ölçü Birimi	2019	2020 Planlanan	2020 YS Gerç. Tahmini	2021 Hedef	2022 Tahmin	2023 Tahmin
4- Fen bilimleri kontenjan doluluk oranı	Oran	46	70	70	75	80	82

Göstergeye İlişkin Açıklama: Fen bilimleri kontenjan doluluk oranının artırılması amaçlanmaktadır. Üç aylık dönemler halinde izlenecektir.

Hesaplama Yöntemi: Fen Bilimleri Kayıtlı Öğrenci Sayısı / Fen Bilimleri Kontenjanı

Verinin Kaynağı: Öğrenci İşleri Daire Başkanlığı

Performans Göstergesi	Ölçü Birimi	2019	2020 Planlanan	2020 YS Gerç. Tahmini	2021 Hedef	2022 Tahmin	2023 Tahmin
5- Kütüphanede bulunan basılı ve elektronik kaynak sayısı	Sayı	7.911.772	8.500.000	8.500.000	9.000.000	9.500.000	10.000.000

Göstergeye İlişkin Açıklama: Üniversitemiz kütüphanesinde bulunan basılı ve e-kitap sayısı ile veritabanı aboneliği sayısının artırılarak öğretim elemanlarının ve öğrencilerin ihtiyaç duyduğu bilgiye ulaşması hedeflenmektedir. Üç aylık dönemler halinde izlenecektir.

Hesaplama Yöntemi: Basılı Kitap Sayısı + E- Kitap Sayısı + Veri Tabanı Aboneliği

Verinin Kaynağı: Kütüphane ve Dokümantasyon Daire Başkanlığı

Performans Göstergesi	Ölçü Birimi	2019	2020 Planlanan	2020 YS Gerç. Tahmini	2021 Hedef	2022 Tahmin	2023 Tahmin
6- Kütüphanede bulunan öğrenci başına düşen basılı ve elektronik kaynak sayısı	Sayı	439,22	470	470	480	490	500

Göstergeye İlişkin Açıklama: Öğrencilerin bilgiye erişebilirliğini artırmaya yönelik üniversitemiz kütüphanesinde bulunan kaynak sayısının artırılması hedeflenmektedir. Üç aylık dönemler halinde izlenecektir.

Hesaplama Yöntemi: Basılı Kitap Sayısı + E- Kitap Sayısı + Veri Tabanları Sayısı / Toplam Öğrenci Sayısı

Verinin Kaynağı: Kütüphane ve Dokümantasyon Daire Başkanlığı

Performans Göstergesi	Ölçü Birimi	2019	2020 Planlanan	2020 YS Gerç. Tahmini	2021 Hedef	2022 Tahmin	2023 Tahmin
7- Kütüphaneden yararlanan kişi sayısı	Sayı	249.833	230.000	70.000	260.000	300.000	320.000

Göstergeye İlişkin Açıklama: Kütüphaneden yararlanan kişi sayısını artırmaya yönelik çalışmalar yapılacaktır. Üç aylık dönemler halinde izlenecektir.

Hesaplama Yöntemi: Yordam Kütüphane Otomasyon Sisteminde Yer Alan İstatistikler

Verinin Kaynağı: Kütüphane ve Dokümantasyon Daire Başkanlığı

Performans Göstergesi	Ölçü Birimi	2019	2020 Planlanan	2020 YS Gerç. Tahmini	2021 Hedef	2022 Tahmin	2023 Tahmin
8- Lisansüstü öğrencilerin toplam öğrenciler içindeki payı	Oran	5	13	13	14	15	15

Göstergeye İlişkin Açıklama: Üniversitemizde eğitim gören lisansüstü öğrenci sayısının artırılması amaçlanmaktadır. Üç aylık dönemler halinde izlenecektir.

Hesaplama Yöntemi: Lisansüstü Öğrenci Sayısı / Toplam Öğrenci Sayısı

Verinin Kaynağı: Öğrenci İşleri Daire Başkanlığı

Performans Göstergesi	Ölçü Birimi	2019	2020 Planlanan	2020 YS Gerç. Tahmini	2021 Hedef	2022 Tahmin	2023 Tahmin
9- Öğrenci başına düşen eğitim alanı	Metrekare	2,36	3,5	3,5	3,9	3,9	3,9

Göstergeye İlişkin Açıklama: Bu gösterge ile öğrenci başına düşen eğitim alanlarının artırılması amaçlanmaktadır. Üç aylık dönemler halinde izlenecektir.

Hesaplama Yöntemi: Eğitim Alanı (m²) / Öğrenci Sayısı

Verinin Kaynağı: Yapı İşleri ve Teknik Daire Başkanlığı

Performans Göstergesi	Ölçü Birimi	2019	2020 Planlanan	2020 YS Gerç. Tahmini	2021 Hedef	2022 Tahmin	2023 Tahmin
10- Öğrenci başına düşen kapalı alan	Metrekare	3,67	9,1	9,1	9,2	9,9	9,9

Göstergeye İlişkin Açıklama: Bu gösterge ile öğrenci başına düşen kapalı alanların artırılması amaçlanmaktadır. Üç aylık dönemler halinde izlenecektir.

Hesaplama Yöntemi: Kapalı Alan (m²) / Öğrenci Sayısı

Verinin Kaynağı: Yapı İşleri ve Teknik Daire Başkanlığı

Performans Göstergesi	Ölçü Birimi	2019	2020 Planlanan	2020 YS Gerç. Tahmini	2021 Hedef	2022 Tahmin	2023 Tahmin
11- Öğretim üyesi başına düşen öğrenci sayısı	Sayı	64,7	50	50	45	40	40

Göstergeye İlişkin Açıklama: Bu gösterge ile eğitim kalitesini artırmaya yönelik öğretim üyesi başına düşen öğrenci sayısının azaltılması amaçlanmaktadır. Üç aylık dönemler halinde izlenecektir.

Hesaplama Yöntemi: Öğrenci sayısı / Öğretim üyesi sayısı

Verinin Kaynağı: Öğrenci İşleri Daire Başkanlığı, Personel Daire Başkanlığı

Performans Göstergesi	Ölçü Birimi	2019	2020 Planlanan	2020 YS Gerç. Tahmini	2021 Hedef	2022 Tahmin	2023 Tahmin
12- Sağlık bilimleri kontenjan doluluk oranı	Oran	100	100	100	100	100	100

Göstergeye İlişkin Açıklama: Bu gösterge ile Sağlık Bilimleri Kontenjan doluluk oranının mevcut seviyede kalması amaçlanmaktadır. Üç aylık dönemler halinde izlenecektir.

Hesaplama Yöntemi: Kayıtlı Öğrenci Sayısı / Sağlık Bilimleri Kontenjanı

Veriler UBYS Sistemi üzerinden alınmaktadır.

Verinin Kaynağı: Öğrenci İşleri Daire Başkanlığı

Performans Göstergesi	Ölçü Birimi	2019	2020 Planlanan	2020 YS Gerç. Tahmini	2021 Hedef	2022 Tahmin	2023 Tahmin
13- Sosyal bilimler kontenjan doluluk oranı	Oran	85	87	87	88	90	92

Göstergeye İlişkin Açıklama: Bu gösterge ile Sosyal Bilimler Kontenjan Doluluk oranının artırılması amaçlanmaktadır. Üç aylık dönemler halinde izlenecektir.

Hesaplama Yöntemi: Sosyal Bilimlerde Kayıtlı Öğrenci Sayısı / Sosyal Bilimler Kontenjanı

Veriler UBYS Sistemi üzerinden alınmaktadır.

Verinin Kaynağı: Öğrenci İşleri Daire Başkanlığı

Performans Göstergesi	Ölçü Birimi	2019	2020 Planlanan	2020 YS Gerç. Tahmini	2021 Hedef	2022 Tahmin	2023 Tahmin
14- Yabancı dilde eğitim veren program sayısı	Sayı	2	2	2	2	2	2

Göstergeye İlişkin Açıklama: Bu gösterge ile yabancı dilde eğitim veren program sayısının artırılması amaçlanmaktadır. Üç aylık dönemler halinde izlenecektir.

Hesaplama Yöntemi: UBYS sisteminde kayıtlı veriler

Verinin Kaynağı: Öğrenci İşleri Daire Başkanlığı

Performans Göstergesi	Ölçü Birimi	2019	2020 Planlanan	2020 YS Gerç. Tahmini	2021 Hedef	2022 Tahmin	2023 Tahmin
15- Yabancı uyruklu akademisyen sayısı	Sayı	10	8	8	9	10	11

Göstergeye İlişkin Açıklama: Bu gösterge ile yabancı uyruklu öğretim elemanı sayılarına ilişkin veriler takip edilecektir. Üç aylık dönemler halinde izlenecektir.

Hesaplama Yöntemi: UBYS sisteminde kayıtlı veriler

Verinin Kaynağı: Personel Daire Başkanlığı

Performans Göstergesi	Ölçü Birimi	2019	2020 Planlanan	2020 YS Gerç. Tahmini	2021 Hedef	2022 Tahmin	2023 Tahmin
16- Yabancı uyruklu öğrenci sayısı	Sayı	935	1.400	1.580	2.000	2.500	3.000

Göstergeye İlişkin Açıklama: Bu gösterge ile yabancı uyruklu öğrenci sayısının artırılması amaçlanmaktadır. Üç aylık dönemler halinde izlenecektir.

Hesaplama Yöntemi: UBYS sisteminden elde edilen veriler

Verinin Kaynağı: Öğrenci İşleri Daire Başkanlığı

Alt Program Kapsamında Yürütülecek Faaliyet Maliyetleri

Faaliyetler	2020 Bütçe	2020 Harcama Haziran	2021 Bütçe	2022 Tahmin	2023 Tahmin
Doktora Öğrencilerine Yönelik Burs Hizmetleri	0	169.000	0	0	0
Bütçe İçi	0	169.000	0	0	0
Bütçe Dışı	0	0	0	0	0
Lisans Öğrencilerine Yönelik Burs Hizmetleri	0	48.000	0	0	0
Bütçe İçi	0	48.000	0	0	0
Bütçe Dışı	0	0	0	0	0
Yükseköğretim Kurumları Bilgi ve Kültürel Kaynaklar ile Sportif Altyapının Geliştirilmesi Hizmetleri	2.011.000	727.083	2.059.000	2.149.000	2.931.000
Bütçe İçi	2.011.000	727.083	2.059.000	2.149.000	2.931.000
Bütçe Dışı	0	0	0	0	0
Yükseköğretim Kurumları Birinci Öğretim	105.120.000	57.748.398	129.679.000	134.804.000	147.510.000
Bütçe İçi	105.120.000	57.748.398	129.679.000	134.804.000	147.510.000
Bütçe Dışı	0	0	0	0	0
Yükseköğretim Kurumları İkinci Öğretim	2.088.000	1.043.508	2.290.000	2.433.000	2.567.000
Bütçe İçi	2.088.000	1.043.508	2.290.000	2.433.000	2.567.000
Bütçe Dışı	0	0	0	0	0
Yükseköğretim Kurumları Uzaktan Eğitim	65.000	107.634	70.000	75.000	80.000
Bütçe İçi	65.000	107.634	70.000	75.000	80.000
Bütçe Dışı	0	0	0	0	0
T O P L A M	109.284.000	59.843.623	134.098.000	139.461.000	153.088.000
Bütçe İçi	109.284.000	59.843.623	134.098.000	139.461.000	153.088.000
Bütçe Dışı	0	0	0	0	0

Faaliyetlere İlişkin Açıklamalar:

Doktora Öğrencilerine Yönelik Burs Hizmetleri

YÖK 100/2000 Doktora Bursu kapsamında, burs almaya hak kazanan öğrencilere YÖK tarafından üniversitemize gönderilen tutar ödenekleştirilerek aktarılması sağlanmaktadır.

Doktora ve Tıpta Uzmanlık Eğitimi

Enstitü tarafından, fakültelerden doktora programı açma taleplerinin istenilmesi ve gelen taleplerinin yetkili makamlara iletilmesi, Açılan doktora programlarına öğrenci alımı için ilana çıkılması, programların ders bilgi paketlerinin hazırlanarak BOLOGNA sayfasına girişlerinin yapılması, dönem içinde açılacak derslerin belirlenmesi, öğrencilerin yeterli, Tez Önerisi ve Tez İzleme Komitesi toplantılarının izlenmesi doktora öğrencilerinin tez savunma ve mezuniyet işlemlerinin yapılmasına ilişkin iş, işlem ve süreçlere yönelik giderler bu faaliyet altında izlenecektir.

Fen ve Mühendislik Bilimleri Öğrencilerinin Uygulamalı Eğitimi	Fen ve Mühendislik Bilimleri Öğrencilerinin Uygulamalı Eğitimi yönelik, iş yeri eğitiminin eksiksiz yürütülmesi için gerekli önlemlerinin alınması, Öğrencilerin Genel Sağlık Sigortası İşlemlerinin aksatılmadan yapılması, lisans eğitimi alan öğrencilerimizin edindikleri teorik bilgiyi pekiştirmeleri, beceri ve deneyimlerini ilerletmeleri ve sektördeki yenilikleri tanımalarına ilişkin iş, işlem ve süreçlere yönelik giderleri bu faaliyet altında izlenecektir.
Lisans Öğrencilerine Yönelik Burs Hizmetleri	YÖK Destek Bursu kapsamında, Burs almaya hak kazanan öğrencilere YÖK tarafından üniversitemize gönderilen tutar ödenekleştirilerek aktarılması sağlanmaktadır.
Yabancı Uyraklı Öğrenci Programı Kapsamında Yürütülen Hizmetler	Bartın Üniversitesi Yabancı Uyraklı Öğrencilerin Kabul ve Kayıt Esasları Yönergesine göre Üniversitemiz programlarına YÖK'e bildirilen kontenjanlar dahilinde Uluslararası öğrenci kayıtları yapılmakta olup, ihtiyacı olana Dil Eğitim Merkezinde Türkçe Eğitimi verilmektedir. Ayrıca bu öğrencilerin Üniversiteye uyumu kapsamında Uluslararası Öğrenciler ve Yurt Dışı Eğitim Koordinatörlüğünün organizasyonunda oryantasyon eğitimi verilmektedir. Sağlık Kültür ve Spor Daire Başkanlığı bünyesinde bulunan kulüplere üye olmaları yönünde öğrenciler teşvik edilmektedir.
Yükseköğretim Kurumları Bilgi ve Kültürel Kaynaklarının Geliştirilmesi ve Erişimin Kolaylaştırılması	Üniversitemiz akademik, idari personel ile öğrencilerimizin eğitim, öğretim ve bilimsel araştırmalarında kullanılmak üzere basılı ve elektronik ortamda yayınların aboneliğinin yapılması ve satın alınmasına ilişkin iş, işlem ve süreçlere yönelik giderleri bu faaliyet altında izlenecektir.
Yükseköğretim Kurumları Birinci Öğretim	Üniversitemiz; 9 Fakülte, 1 Enstitü, 1 Yüksekokul ve 3 Meslek Yüksekokulu ile Birinci Öğretime ilişkin eğitim hizmeti sunmaktadır.
Yükseköğretim Kurumları İkinci Öğretim	Üniversitemiz, 3843 Sayılı Kanun ve 2547 Sayılı Kanun hükümlerine dayanılarak Yükseköğretim Kurumlarında İkinci Öğretime ilişkin faaliyetlerini yürütmektedir.
Yükseköğretim Kurumları Tezsiz Yüksek Lisans	Tezsiz Yüksek Lisans faaliyetleri, 2547 sayılı Yükseköğretim Kanununun ek 27. maddesi dayanılarak çıkarılan Yükseköğretim Kurumlarında Yürütülen Tezsiz Yüksek Lisans Programları Uygulama Esas ve Usullerine ve diğer mevzuatlara uygun olarak Lisansüstü Eğitim Enstitüsü tarafından gerçekleştirilmektedir.
Yükseköğretim Kurumları Uzaktan Eğitim	Uzaktan Eğitim ile ilgili faaliyetlerimiz, 2547 sayılı Yükseköğretim Kanununun 44. ve 46. maddelerine dayanılarak çıkarılan Yükseköğretim Kurumlarında Uzaktan Öğretime ilişkin Usul ve Esaslara ve diğer mevzuata uygun olarak gerçekleştirilmektedir.

FAALİYET MALİYETLERİ TABLOSU

İdare Adı	BARTIN ÜNİVERSİTESİ
Program Adı	YÜKSEKÖĞRETİM
Alt Program Adı	ÖN LİSANS EĞİTİMİ, LİSANS EĞİTİMİ VE LİSANSÜSTÜ EĞİTİM
Alt Program Hedefi	Mesleki yeterlilik sahibi ve gelişime açık mezunlar yetiştirilmesi
Faaliyet Adı	Yükseköğretim Kurumları Bilgi ve Kültürel Kaynaklar ile Sportif Altyapının Geliştirilmesi Hizmetleri
Açıklama	Üniversitemiz akademik, idari personel ile öğrencilerimizin eğitim, öğretim ve bilimsel araştırmalarında kullanılmak üzere basılı ve elektronik ortamda yayınların aboneliğinin yapılması ve satın alınmasına ilişkin iş, işlem ve süreçlere yönelik giderleri bu faaliyet altında izlenecektir.

EKONOMİK KOD	2020 Bütçe	2020 Harcama (Haziran)	2021 Bütçe	2022 Tahmin	2023 Tahmin
<i>Personel Giderleri</i>	886.000	442.063	1.010.000	1.085.000	1.152.000
<i>Sosyal Güvenlik Kurumuna Devlet Primi Giderleri</i>	136.000	68.183	154.000	165.000	176.000
<i>Mal ve Hizmet Alım Giderleri</i>	89.000	1.339	95.000	99.000	103.000
<i>Faiz Giderleri</i>					
<i>Cari Transferler</i>					
<i>Sermaye Giderleri</i>	900.000	215.497	800.000	800.000	1.500.000
<i>Sermaye Transferleri</i>					
<i>Borç Verme</i>					
BÜTÇE İÇİ TOPLAM KAYNAK	2.011.000	727.083	2.059.000	2.149.000	2.931.000
<i>Döner Sermaye</i>					
<i>Özel Hesap</i>					
<i>Diğer Bütçe Dışı Kaynak</i>					
BÜTÇE DIŞI TOPLAM KAYNAK					
FAALİYET MALİYETİ TOPLAMI	2.011.000	727.083	2.059.000	2.149.000	2.931.000

FAALİYET MALİYETLERİ TABLOSU

İdare Adı	BARTIN ÜNİVERSİTESİ
Program Adı	YÜKSEKÖĞRETİM
Alt Program Adı	ÖN LİSANS EĞİTİMİ, LİSANS EĞİTİMİ VE LİSANSÜSTÜ EĞİTİM
Alt Program Hedefi	Mesleki yeterlilik sahibi ve gelişime açık mezunlar yetiştirilmesi
Faaliyet Adı	Yükseköğretim Kurumları Birinci Öğretim
Açıklama	Üniversitemiz; 9 Fakülte, 1 Enstitü, 1 Yüksekokul ve 3 Meslek Yüksekokulu ile Birinci Öğretime ilişkin eğitim hizmeti sunmaktadır. Bu çerçevedeki iş, işlem ve süreçlere yönelik giderler bu faaliyet altında izlenecektir.

EKONOMİK KOD	2020 Bütçe	2020 Harcama (Haziran)	2021 Bütçe	2022 Tahmin	2023 Tahmin
<i>Personel Giderleri</i>	72.143.000	39.610.021	82.701.000	88.849.000	94.311.000
<i>Sosyal Güvenlik Kurumuna Devlet Primi Giderleri</i>	9.693.000	5.475.859	11.200.000	12.029.000	12.766.000
<i>Mal ve Hizmet Alım Giderleri</i>	3.295.000	1.611.511	3.633.000	3.891.000	4.151.000
<i>Faiz Giderleri</i>					
<i>Cari Transferler</i>					
<i>Sermaye Giderleri</i>	19.989.000	11.051.008	32.145.000	30.035.000	36.282.000
<i>Sermaye Transferleri</i>					
<i>Borç Verme</i>					
BÜTÇE İÇİ TOPLAM KAYNAK	105.120.000	57.748.398	129.679.000	134.804.000	147.510.000
<i>Döner Sermaye</i>					
<i>Özel Hesap</i>					
<i>Diğer Bütçe Dışı Kaynak</i>					
BÜTÇE DIŞI TOPLAM KAYNAK					
FAALİYET MALİYETİ TOPLAMI	105.120.000	57.748.398	129.679.000	134.804.000	147.510.000

FAALİYET MALİYETLERİ TABLOSU

İdare Adı	BARTIN ÜNİVERSİTESİ
Program Adı	YÜKSEKÖĞRETİM
Alt Program Adı	ÖN LİSANS EĞİTİMİ, LİSANS EĞİTİMİ VE LİSANSÜSTÜ EĞİTİM
Alt Program Hedefi	Mesleki yeterlilik sahibi ve gelişime açık mezunlar yetiştirilmesi
Faaliyet Adı	Yükseköğretim Kurumları İkinci Öğretim
Açıklama	Üniversitemiz, 3843 Sayılı Kanun ve 2547 Sayılı Kanun hükümlerine dayanılarak Yükseköğretim Kurumlarında İkinci Öğretime ilişkin faaliyetlerini yürütmektedir. Bu çerçevedeki iş, işlem ve süreçlere yönelik giderler bu faaliyet altında izlenecektir.

EKONOMİK KOD	2020 Bütçe	2020 Harcama (Haziran)	2021 Bütçe	2022 Tahmin	2023 Tahmin
<i>Personel Giderleri</i>	1.460.000	688.824	1.603.000	1.703.000	1.797.000
<i>Sosyal Güvenlik Kurumuna Devlet Primi Giderleri</i>	1.000				
<i>Mal ve Hizmet Alım Giderleri</i>	627.000	354.684	687.000	730.000	770.000
<i>Faiz Giderleri</i>					
<i>Cari Transferler</i>					
<i>Sermaye Giderleri</i>					
<i>Sermaye Transferleri</i>					
<i>Borç Verme</i>					
BÜTÇE İÇİ TOPLAM KAYNAK	2.088.000	1.043.508	2.290.000	2.433.000	2.567.000
<i>Döner Sermaye</i>					
<i>Özel Hesap</i>					
<i>Diğer Bütçe Dışı Kaynak</i>					
BÜTÇE DIŞI TOPLAM KAYNAK					
FAALİYET MALİYETİ TOPLAMI	2.088.000	1.043.508	2.290.000	2.433.000	2.567.000

FAALİYET MALİYETLERİ TABLOSU

İdare Adı	BARTIN ÜNİVERSİTESİ
Program Adı	YÜKSEKÖĞRETİM
Alt Program Adı	ÖN LİSANS EĞİTİMİ, LİSANS EĞİTİMİ VE LİSANSÜSTÜ EĞİTİM
Alt Program Hedefi	Mesleki yeterlilik sahibi ve gelişime açık mezunlar yetiştirilmesi
Faaliyet Adı	Yükseköğretim Kurumları Uzaktan Eğitim
Açıklama	Uzaktan Eğitim ile ilgili faaliyetlerimiz, 2547 sayılı Yükseköğretim Kanununun 44. ve 46. maddelerine dayanılarak çıkarılan Yükseköğretim Kurumlarında Uzaktan Öğretime ilişkin Usul ve Esaslara ve diğer mevzuata uygun olarak gerçekleştirilmektedir.

EKONOMİK KOD	2020 Bütçe	2020 Harcama (Haziran)	2021 Bütçe	2022 Tahmin	2023 Tahmin
<i>Personel Giderleri</i>	45.000	107.634	49.000	53.000	56.000
<i>Sosyal Güvenlik Kurumuna Devlet Primi Giderleri</i>					
<i>Mal ve Hizmet Alım Giderleri</i>	20.000		21.000	22.000	24.000
<i>Faiz Giderleri</i>					
<i>Cari Transferler</i>					
<i>Sermaye Giderleri</i>					
<i>Sermaye Transferleri</i>					
<i>Borç Verme</i>					
BÜTÇE İÇİ TOPLAM KAYNAK	65.000	107.634	70.000	75.000	80.000
<i>Döner Sermaye</i>					
<i>Özel Hesap</i>					
<i>Diğer Bütçe Dışı Kaynak</i>					
BÜTÇE DIŞI TOPLAM KAYNAK					
FAALİYET MALİYETİ TOPLAMI	65.000	107.634	70.000	75.000	80.000

Alt Program Adı: ÖĞRETİM ELEMANLARINA SAĞLANAN BURS VE DESTEKLER

Alt Programın Kapsamı: Üniversitemiz bünyesinde Ağdacı Yerleşkesi, Kutlubey Yerleşkesi, Ulus Meslek Yüksekokulu ve Bartın Meslek Yüksekokulu Kurucası ile Yerleşkesi bulunmaktadır. Kurum, eğitim öğretiminin etkinliğini artırabilecek öğrenme ortamlarını yeterli ve uygun donanıma sahip olacak şekilde temin etmektedir. Üniversitemizde kütüphane ve dokümantasyon biriminin birçok veri tabanına üyeliği bulunmakta ve bu yolla öğretim elemanlarının bu veri tabanlarına erişim imkânı sağlanarak mesleki gelişimlerine katkı sunulmaktadır.

Eğiticilerin, öğrenci merkezli öğrenmeye yönelik mesleki gelişimlerini sağlayabilmek amacıyla, eğiticilerin eğitimi çalışmalarına önem verilmiştir. Bu amaçla birçok eğitim gerçekleştirilmiş, bu süreçte Üniversitemizdeki eğiticilerin hem mesleki gelişimlerinde sürekli iyileşme sağlanması, hem de öğrenci merkezli eğitimin yaygınlaştırılarak bir öğrenme kültürüne dönüşmesine katkıda bulunulması hedeflenmiştir. Ayrıca öğretim elemanlarının mesleki gelişimini artırmaya yönelik üniversitemiz 2019-2023 Stratejik Planında hedefler yer almakta olup öğretim elemanların bilimsel çalışmaları desteklenmektedir.

Alt Program Hedefi: Alanında yetkin, araştırmacı, bilgi üreten ve aktaran akademisyenler yetiştirilmesi

Performans Göstergeleri

Performans Göstergesi	Ölçü Birimi	2019	2020 Planlanan	2020 YS Gerç. Tahmini	2021 Hedef	2022 Tahmin	2023 Tahmin
1- SCI, SCI-Expanded, SSCI ve AHCI kapsamındaki dergilerde öğretim elemanı başına düşen yayın sayısı	Sayı	0,36	0,30	0,30	0,32	0,35	0,38

Göstereye İlişkin Açıklama: SCI, SCI-Expanded, SSCI ve AHCI kapsamındaki dergilerde öğretim elemanı başına düşen yayın sayısının artırılması hedeflenmektedir. Üç aylık dönemler halinde izlenecektir.

Hesaplama Yöntemi: Web of Science' tan alınan veriler

Verinin Kaynağı: Kütüphane ve Dokümantasyon Daire Başkanlığı

Performans Göstergesi	Ölçü Birimi	2019	2020 Planlanan	2020 YS Gerç. Tahmini	2021 Hedef	2022 Tahmin	2023 Tahmin
2- YÖK tarafından öncelikli alanlarında sağlanan burslardan yararlanan doktora öğrenci sayısı	Sayı	10	13	13	13	16	19

Göstereye İlişkin Açıklama: YÖK 100/2000 Doktora Bursundan faydalanan öğrenci sayısının artırılmasına yönelik çalışmalar yapılacaktır. Üç aylık dönemler halinde izlenecektir.

Hesaplama Yöntemi: Öğrenci İşleri Daire Başkanlığında kayıtlı veriler

Verinin Kaynağı: Öğrenci İşleri Daire Başkanlığı

Alt Program Kapsamında Yürütülecek Faaliyet Maliyetleri

Faaliyetler	2020 Bütçe	2020 Harcama Haziran	2021 Bütçe	2022 Tahmin	2023 Tahmin
T O P L A M	0	0	0	0	0
Bütçe İçi	0	0	0	0	0
Bütçe Dışı	0	0	0	0	0

Faaliyetlere İlişkin Açıklamalar:

Araştırma Görevlileri Yurtdışı Araştırma Bursu Hizmetleri Üniversitemiz araştırma görevlilerinin kurum dışı fonlarca (TÜBİTAK vb.) desteklenen burs kazanmaları halinde 2547 sayılı Kanununa göre görevlendirme işlemleri yapılmaktadır.

Öğretim Elemanları Yurtdışı Yabancı Dil Bursu Hizmetleri Üniversitemiz öğretim elemanlarının kurum dışı fonlarca (TÜBİTAK vb.) desteklenen yurt dışı yabancı dil bursu kazanmaları halinde 2547 sayılı Kanununa göre görevlendirme işlemleri yapılmaktadır.

Öğretim Üyesi Yetiştirme Programı ve Yurtdışı Destek Hizmetleri Üniversitemize Öğretim Üyesi Yetiştirme Programı kapsamında atanan araştırma görevlileri, Milli Eğitim Bakanlığı tarafından yurtdışına gönderilen bursiyerlerin işlemleri 2547 sayılı Kanun, 1416 sayılı Kanun ve Yükseköğretim Kurulu Kararlarına göre yürütülmektedir.

Alt Program Adı: YÜKSEKÖĞRETİMDE ÖĞRENCİ YAŞAMI

Alt Programın Kapsamı: Üniversitemizde, öğrencilerimizin bilimsel ve sosyal yaşamlarını zenginleştirmek amacıyla çeşitli etkinlikler düzenlenmektedir. Bu etkinlikler aracılığı ile öğrencilerimiz bilimsel ve kültürel alanda kendini kanıtlamış sanatçı, bilim ve kültür insanları ile buluşmaktadır. Her yıl düzenlenen bahar şenliklerinde müzik, tiyatro, spor etkinlikleriyle öğrencilerimiz eğlenceli vakit geçirmektedir. Üniversitemizde FIFA onaylı futbol sahası, fitness salonu ve kapalı spor salonu bulunmaktadır. Öğrencilerimiz spor imkanlarından dilediğince yararlanabilmektedir. İl Kültür Müdürlüğü'nde yıl boyunca düzenli olarak tiyatro ve konser gibi etkinlikler düzenlenmektedir. Bartın Kültür, Sanat, Turizm ve Çilek Festivali her yıl Mayıs ayında Bartın Belediyesi tarafından düzenlenmektedir. Bartın'ın ulusal ve uluslararası platformlarda tanıtımını sağlayarak, Batı Karadeniz Bölgesi'nde yaşayan halkın festival ortamında kaynaşp gerek yerel, gerek ulusal, gerekse uluslararası kültürel değerlerini paylaşmaları, yörenin turizm potansiyeline yönelik kültürel birikimlerin yansıtıldığı programlarla kültürel değerleri yaşatıcı ve yayıcı, sanatsal etkinlikleri destekleyici ve geliştirici, turizm değerlerini tanıtıcı amaçlarla düzenlenen festival zengin bir içerikle hazırlanmaktadır.

Alt Program Hedefi: Yükseköğretim öğrencilerine sunulan beslenme ve barınma hizmetlerinin kalitesinin artırılması; öğrencilerin kişisel ve sosyal gelişimi desteklenerek yaşam kalitesinin yükseltilmesi

Performans Göstergesi	Ölçü Birimi	2019	2020 Planlanan	2020 YS Gerç. Tahmini	2021 Hedef	2022 Tahmin	2023 Tahmin
1- Beslenme hizmetlerinden yararlanan öğrenci sayısı	Sayı	351.944	210.000	75.000	350.000	360.000	370.000

Göstergeye İlişkin Açıklama: Beslenme hizmetlerinden öğrencilerin daha fazla faydalanabilmesi amacıyla yapılacak çalışmalar bu gösterge ile takip edilecektir. Üç aylık dönemler halinde izlenecektir.

Hesaplama Yöntemi: Öğrencilere satılan yemek fişisayısı

Verinin Kaynağı: Sağlık Kültür ve Spor Daire Başkanlığı

Performans Göstergesi	Ölçü Birimi	2019	2020 Planlanan	2020 YS Gerç. Tahmini	2021 Hedef	2022 Tahmin	2023 Tahmin
2- Öğrenci başına düşen sosyal donatı alanı	Metrekare	0,48	0,48	0,48	0,49	0,49	0,49

Göstergeye İlişkin Açıklama: Öğrencilere yönelik sosyal alanların iyileştirilmesine ilişkin çalışmalar bu gösterge ile izlenecektir. Üç aylık dönemler halinde izlenecektir.

Hesaplama Yöntemi: Kantin alanı (metre kare) + yemekhane alanı (metre kare) + spor alanı (metre kare) / Öğrenci sayısı

Verinin Kaynağı: Sağlık Kültür ve Spor Daire Başkanlığı

Performans Göstergesi	Ölçü Birimi	2019	2020 Planlanan	2020 YS Gerç. Tahmini	2021 Hedef	2022 Tahmin	2023 Tahmin
3- Öğrenci kulüp ve topluluk sayısı	Sayı	48	54	54	57	60	63

Göstergeye İlişkin Açıklama: Öğrenci kulüp ve toplulukları desteklenerek sayılarının artırılması sağlanacak ve yapılan çalışmalar bu göstergede izlenecektir. Üç aylık dönemler halinde izlenecektir.

Hesaplama Yöntemi: Sağlık Kültür ve Spor Daire Başkanlığı tarafından tutulan kayıtlar

Verinin Kaynağı: Sağlık Kültür ve Spor Daire Başkanlığı

Performans Göstergesi	Ölçü Birimi	2019	2020 Planlanan	2020 YS Gerç. Tahmini	2021 Hedef	2022 Tahmin	2023 Tahmin
4- Sosyal, kültürel ve sportif faaliyet sayısı	Sayı	240	180	180	190	200	210

Göstergeye İlişkin Açıklama: Öğrencilerin kişisel gelişimine yönelik olarak sosyal, kültürel ve sportif faaliyetler gerçekleştirilecek ve yapılan çalışmalar bu göstergede izlenecektir. Üç aylık dönemler halinde izlenecektir.

Hesaplama Yöntemi: Akademik Birimler ile Sağlık Kültür ve Spor Daire Başkanlığından alınan veriler

Verinin Kaynağı: Akademik Birimler, Sağlık Kültür ve Spor Daire Başkanlığı

Performans Göstergesi	Ölçü Birimi	2019	2020 Planlanan	2020 YS Gerç. Tahmini	2021 Hedef	2022 Tahmin	2023 Tahmin
5- Yükseköğretimde öğrenci başına beslenme harcaması	TL	11,32	11,43	11,43	229	235	241

Göstergeye İlişkin Açıklama: Üniversitemiz öğrencilerine yönelik öğrenci başına beslenme harcamaları bu göstergede izlenecektir. Üç aylık dönemler halinde izlenecektir.

Hesaplama Yöntemi: Öğrencilere Gerçekleştirilen Beslenme Harcaması Toplamı / Kayıtlı Öğrenci sayısı (Hesaplama yöntemi güncellenmiştir)

Verinin Kaynağı: Sağlık Kültür ve Spor Daire Başkanlığı

Performans Göstergesi	Ölçü Birimi	2019	2020 Planlanan	2020 YS Gerç. Tahmini	2021 Hedef	2022 Tahmin	2023 Tahmin
6- Yükseköğretimde öğrenci yaşamından memnuniyet oranı	Oran	67,13	0	66	72	73	74

Göstergeye İlişkin Açıklama: Üniversitemiz öğrencilerinin sunulan hizmetlere ilişkin memnuniyetlerinin artırılmasına yönelik çalışmalar yapılacak ve memnuniyet anketi sonuçları bu göstergede izlenecektir. On iki aylık dönemler halinde izlenecektir.

Hesaplama Yöntemi: Her yılsonunda Kalite Koordinatörlüğü - Ölçme ve Değerlendirme Birimi tarafından yapılan memnuniyet anketlerinin SPSS Programı analizi ile hesaplanır.

Verinin Kaynağı: Kalite Koordinatörlüğü - Ölçme ve Değerlendirme Birimi

Performans Göstergesi	Ölçü Birimi	2019	2020 Planlanan	2020 YS Gerç. Tahmini	2021 Hedef	2022 Tahmin	2023 Tahmin
7- Yükseköğretimde öğrencilere sunulan sağlık hizmetinden yararlanan öğrenci sayısının toplam öğrenci sayısına oranı	Oran	0,09	0,05	0,05	0,09	0,10	0,11

Göstergeye İlişkin Açıklama: Üniversitemiz öğrencilerine sunulan sağlık hizmetlerine yönelik iyileştirmeler yapılarak daha fazla öğrencinin sağlık hizmetinden faydalanması sağlanacaktır. Sağlık hizmetinden faydalanan öğrenci sayısına ilişkin gerçekleştirmeler bu göstergede izlenecektir. Üç aylık dönemler halinde izlenecektir.

Hesaplama Yöntemi:

Sağlık Hizmetinden Yararlanan Öğrenci Sayısı / Toplam Öğrenci Sayısı

Verinin Kaynağı:

Sağlık Kültür ve Spor Daire Başkanlığı

Alt Program Kapsamında Yürütülecek Faaliyet Maliyetleri

Faaliyetler	2020 Bütçe	2020 Harcama Haziran	2021 Bütçe	2022 Tahmin	2023 Tahmin
Yükseköğretimde Beslenme Hizmetleri	1.086.000	722.664	1.200.000	1.265.000	1.333.000
Bütçe İçi	1.086.000	722.664	1.200.000	1.265.000	1.333.000
Bütçe Dışı	0	0	0	0	0
Yükseköğretimde Kültür ve Spor Hizmetleri	99.000	33.956	108.000	116.000	120.000
Bütçe İçi	99.000	33.956	108.000	116.000	120.000
Bütçe Dışı	0	0	0	0	0
Yükseköğretimde Öğrenci Yaşamına İlişkin Diğer Hizmetler	691.000	198.197	751.000	815.000	876.000
Bütçe İçi	691.000	198.197	751.000	815.000	876.000
Bütçe Dışı	0	0	0	0	0
T O P L A M	1.876.000	954.816	2.059.000	2.196.000	2.329.000
Bütçe İçi	1.876.000	954.816	2.059.000	2.196.000	2.329.000
Bütçe Dışı	0	0	0	0	0

Faaliyetlere İlişkin Açıklamalar:

Yükseköğretimde Beslenme Hizmetleri

2547 sayılı Yükseköğretim Kanununun 47. Maddesi ile Yükseköğretim Kurumları Mediko-Sosyal Sağlık, Kültür ve Spor İşleri Dairesi Uygulama Yönetmeliği hükümleri çerçevesinde Üniversitemiz Sağlık, Kültür ve Spor Daire Başkanlığınca öğrencilerimizin, akademik ve idari personelimizin beslenme ihtiyaçları ihale yoluyla karşılanmaktadır. Bu amaçla Ağdacı, Kutlubey, Kurucaşile ve Ulus yerleşkelerinde yemek hizmeti verilmektedir. Bu çerçevedeki iş, işlem ve süreçlere yönelik giderler bu faaliyet altında izlenecektir.

Yükseköğretimde Kültür ve Spor Hizmetleri

2547 sayılı Yükseköğretim Kanununun 46. ve 47. maddeleri, Yükseköğretim Kurumları Mediko-Sosyal Sağlık, Kültür ve Spor İşleri Dairesi Uygulama Yönetmeliği hükümleri çerçevesinde Sağlık Kültür ve Spor Daire Başkanlığı öğrencilerin ilgi alanlarına göre boş zamanlarını değerlendirmelerini, yeni ilgi alanları ile birlikte dinlenme ve eğlence alışkanlığı kazanmalarını, isterlerse bu faaliyetlere katılmalarını temin etmek amacıyla sergi, konser, konferans, tiyatro ve benzeri sanat ve kültür alanlarında faaliyetlerin düzenlenmesini, Üniversite Sporları Federasyonu tarafından düzenlenen turnuvalarına katılımı ile her türlü spor organizasyonlarının yapılmasına ilişkin iş, işlem ve süreçlere yönelik giderleri bu faaliyet altında izlenecektir.

Yükseköğretimde Öğrenci Yaşamına İlişkin Diğer Hizmetler

2547 sayılı Yükseköğretim Kanununun 46. ve 47. maddeleri ile Yükseköğretim Kurumları Mediko-Sosyal Sağlık, Kültür ve Spor İşleri Dairesi Uygulama Yönetmeliği'nde görev ve sorumlulukları çerçevesinde sağlık kuruluşu, öğrencilerin sosyal, kültürel danışma ve rehberlik ile sosyal ihtiyaçlarının karşılanması sağlanmakta ve eğitim-öğretimin desteklenmesi amacıyla bu alanda uygulama ve araştırmalar yapılmaktadır.

Yükseköğretimde Sağlık Hizmetleri

2547 sayılı Kanun'un 46. ve 47. maddeleri ile Yükseköğretim Kurumları, Mediko-Sosyal Sağlık, Kültür Ve Spor İşleri Dairesi Uygulama Yönetmeliği gereği Üniversitemiz akademik, idari personel ile öğrencilerinin sağlık hizmetleri Ağdacı Yerleşkesinde yer alan Mediko-Sosyal Hizmetler ünitesi tarafından (1 tabip, 1 dış hekimi, 1 diyetisyen, 1 psikolog ile 2 hemşire tarafından) hizmet verilmekte olup, Üniversitemiz personeli ile bakmakla yükümlü oldukları yakınları ve öğrencilerin sağlık sorunlarının çözülmesi için gerekli tedbirleri alır. Bu çerçevede yapılacak iş, işlem ve süreçlere yönelik giderler bu faaliyet altında izlenecektir.

FAALİYET MALİYETLERİ TABLOSU

İdare Adı	BARTIN ÜNİVERSİTESİ
Program Adı	YÜKSEKÖĞRETİM
Alt Program Adı	YÜKSEKÖĞRETİMDE ÖĞRENCİ YAŞAMI
Alt Program Hedefi	Yükseköğretim öğrencilerine sunulan beslenme ve barınma hizmetlerinin kalitesinin artırılması; öğrencilerin kişisel ve sosyal gelişimi desteklenerek yaşam kalitesinin yükseltilmesi
Faaliyet Adı	Yükseköğretimde Beslenme Hizmetleri
Açıklama	2547 sayılı Yükseköğretim Kanununun 47. maddesi ile Yükseköğretim Kurumları Mediko-Sosyal Sağlık, Kültür ve Spor İşleri Dairesi Uygulama Yönetmeliği hükümleri çerçevesinde Üniversitemiz Sağlık, Kültür ve Spor Daire Başkanlığınca öğrencilerimizin, akademik ve idari personelimizin beslenme ihtiyaçları ihale yoluyla karşılanmaktadır. Bu amaçla Ağdacı, Kutlubey, Kurucaşile ve Ulus yerleşkelerinde yemek hizmeti verilmektedir. Bu çerçevedeki iş, işlem ve süreçlere yönelik giderler bu faaliyet altında izlenecektir.

EKONOMİK KOD	2020 Bütçe	2020 Harcama (Haziran)	2021 Bütçe	2022 Tahmin	2023 Tahmin
<i>Personel Giderleri</i>					
<i>Sosyal Güvenlik Kurumuna Devlet Primi Giderleri</i>					
<i>Mal ve Hizmet Alım Giderleri</i>	1.086.000	722.664	1.200.000	1.265.000	1.333.000
<i>Faiz Giderleri</i>					
<i>Cari Transferler</i>					
<i>Sermaye Giderleri</i>					
<i>Sermaye Transferleri</i>					
<i>Borç Verme</i>					
BÜTÇE İÇİ TOPLAM KAYNAK	1.086.000	722.664	1.200.000	1.265.000	1.333.000
<i>Döner Sermaye</i>					
<i>Özel Hesap</i>					
<i>Diğer Bütçe Dışı Kaynak</i>					
BÜTÇE DIŞI TOPLAM KAYNAK					
FAALİYET MALİYETİ TOPLAMI	1.086.000	722.664	1.200.000	1.265.000	1.333.000

FAALİYET MALİYETLERİ TABLOSU

İdare Adı	BARTIN ÜNİVERSİTESİ
Program Adı	YÜKSEKÖĞRETİM
Alt Program Adı	YÜKSEKÖĞRETİMDE ÖĞRENCİ YAŞAMI
Alt Program Hedefi	Yükseköğretim öğrencilerine sunulan beslenme ve barınma hizmetlerinin kalitesinin artırılması; öğrencilerin kişisel ve sosyal gelişimi desteklenerek yaşam kalitesinin yükseltilmesi
Faaliyet Adı	Yükseköğretimde Kültür ve Spor Hizmetleri 2547 sayılı Yükseköğretim Kanununun 46. ve 47. maddeleri, Yükseköğretim Kurumları Mediko-Sosyal Sağlık, Kültür ve Spor İşleri Dairesi Uygulama Yönetmeliği hükümleri çerçevesinde Sağlık Kültür ve Spor Daire Başkanlığı öğrencilerin ilgi alanlarına göre boş zamanlarını değerlendirmelerini, yeni ilgi alanları ile birlikte dinlenme ve eğlence alışkanlığı kazanmalarını, isterlerse bu faaliyetlere katılmalarını temin etmek amacıyla sergi, konser, konferans, tiyatro ve benzeri sanat ve kültür alanlarında faaliyetlerin düzenlenmesini, Üniversite Sporları Federasyonu tarafından düzenlenen turnuvalarına katılımı ile her türlü spor organizasyonlarının yapılmasına ilişkin iş, işlem ve süreçlere yönelik giderleri bu faaliyet altında izlenecektir.
Açıklama	

EKONOMİK KOD	2020 Bütçe	2020 Harcama (Haziran)	2021 Bütçe	2022 Tahmin	2023 Tahmin
<i>Personel Giderleri</i>					
<i>Sosyal Güvenlik Kurumuna Devlet Primi Giderleri</i>					
<i>Mal ve Hizmet Alım Giderleri</i>	99.000	33.956	108.000	116.000	120.000
<i>Faiz Giderleri</i>					
<i>Cari Transferler</i>					
<i>Sermaye Giderleri</i>					
<i>Sermaye Transferleri</i>					
<i>Borç Verme</i>					
BÜTÇE İÇİ TOPLAM KAYNAK	99.000	33.956	108.000	116.000	120.000
<i>Döner Sermaye</i>					
<i>Özel Hesap</i>					
<i>Diğer Bütçe Dışı Kaynak</i>					
BÜTÇE DIŞI TOPLAM KAYNAK					
FAALİYET MALİYETİ TOPLAMI	99.000	33.956	108.000	116.000	120.000

FAALİYET MALİYETLERİ TABLOSU

İdare Adı	BARTIN ÜNİVERSİTESİ
Program Adı	YÜKSEKÖĞRETİM
Alt Program Adı	YÜKSEKÖĞRETİMDE ÖĞRENCİ YAŞAMI
Alt Program Hedefi	Yükseköğretim öğrencilerine sunulan beslenme ve barınma hizmetlerinin kalitesinin artırılması; öğrencilerin kişisel ve sosyal gelişimi desteklenerek yaşam kalitesinin yükseltilmesi
Faaliyet Adı	Yükseköğretimde Öğrenci Yaşamına İlişkin Diğer Hizmetler
Açıklama	2547 sayılı Yükseköğretim Kanununun 46. ve 47. Maddeleri ile Yükseköğretim Kurumları Mediko-Sosyal Sağlık, Kültür ve Spor İşleri Dairesi Uygulama Yönetmeliği'nde görev ve sorumlulukları çerçevesinde sağlık kuruluşu, öğrencilerin sosyal, kültürel danışma ve rehberlik ile sosyal ihtiyaçlarının karşılanması sağlanmakta ve eğitim-öğretimin desteklenmesi amacıyla bu alanda uygulama ve araştırmalar yapılmaktadır.

EKONOMİK KOD	2020 Bütçe	2020 Harcama (Haziran)	2021 Bütçe	2022 Tahmin	2023 Tahmin
<i>Personel Giderleri</i>	538.000	162.599	587.000	635.000	679.000
<i>Sosyal Güvenlik Kurumuna Devlet Primi Giderleri</i>	108.000	25.639	116.000	129.000	142.000
<i>Mal ve Hizmet Alım Giderleri</i>	45.000	9.959	48.000	51.000	55.000
<i>Faiz Giderleri</i>					
<i>Cari Transferler</i>					
<i>Sermaye Giderleri</i>					
<i>Sermaye Transferleri</i>					
<i>Borç Verme</i>					
BÜTÇE İÇİ TOPLAM KAYNAK	691.000	198.197	751.000	815.000	876.000
<i>Döner Sermaye</i>					
<i>Özel Hesap</i>					
<i>Diğer Bütçe Dışı Kaynak</i>					
BÜTÇE DIŞI TOPLAM KAYNAK					
FAALİYET MALİYETİ TOPLAMI	691.000	198.197	751.000	815.000	876.000

FAALİYET MALİYETLERİ TABLOSU

İdare Adı	BARTIN ÜNİVERSİTESİ
Program Adı	YÖNETİM VE DESTEK PROGRAMI
Alt Program Adı	TEFTİŞ, DENETİM VE DANIŞMANLIK HİZMETLERİ
Faaliyet Adı	Hukuki Danışmanlık ve Muhakemat Hizmetleri

EKONOMİK KOD	2020 Bütçe	2020 Harcama (Haziran)	2021 Bütçe	2022 Tahmin	2023 Tahmin
<i>Personel Giderleri</i>	411.000	193.914	469.000	504.000	534.000
<i>Sosyal Güvenlik Kurumuna Devlet Primi Giderleri</i>	52.000	24.673	59.000	64.000	67.000
<i>Mal ve Hizmet Alım Giderleri</i>	10.500	8.426	12.000	12.000	13.000
<i>Faiz Giderleri</i>					
<i>Cari Transferler</i>					
<i>Sermaye Giderleri</i>					
<i>Sermaye Transferleri</i>					
<i>Borç Verme</i>					
BÜTÇE İÇİ TOPLAM KAYNAK	473.500	227.014	540.000	580.000	614.000
<i>Döner Sermaye</i>					
<i>Özel Hesap</i>					
<i>Diğer Bütçe Dışı Kaynak</i>					
BÜTÇE DIŞI TOPLAM KAYNAK					
FAALİYET MALİYETİ TOPLAMI	473.500	227.014	540.000	580.000	614.000

FAALİYET MALİYETLERİ TABLOSU

İdare Adı BARTIN ÜNİVERSİTESİ
Program Adı YÖNETİM VE DESTEK PROGRAMI
Alt Program Adı TEFTİŞ, DENETİM VE DANIŞMANLIK HİZMETLERİ
Faaliyet Adı İç Denetim

EKONOMİK KOD	2020 Bütçe	2020 Harcama (Haziran)	2021 Bütçe	2022 Tahmin	2023 Tahmin
<i>Personel Giderleri</i>	139.000	64.880	158.000	169.000	181.000
<i>Sosyal Güvenlik Kurumuna Devlet Primi Giderleri</i>	21.000	10.575	24.000	26.000	27.000
<i>Mal ve Hizmet Alım Giderleri</i>	1.000		1.000	1.000	1.000
<i>Faiz Giderleri</i>					
<i>Cari Transferler</i>					
<i>Sermaye Giderleri</i>					
<i>Sermaye Transferleri</i>					
<i>Borç Verme</i>					
BÜTÇE İÇİ TOPLAM KAYNAK	161.000	75.455	183.000	196.000	209.000
<i>Döner Sermaye</i>					
<i>Özel Hesap</i>					
<i>Diğer Bütçe Dışı Kaynak</i>					
BÜTÇE DIŞI TOPLAM KAYNAK					
FAALİYET MALİYETİ TOPLAMI	161.000	75.455	183.000	196.000	209.000

FAALİYET MALİYETLERİ TABLOSU

İdare Adı BARTIN ÜNİVERSİTESİ
Program Adı YÖNETİM VE DESTEK PROGRAMI
Alt Program Adı ÜST YÖNETİM, İDARİ VE MALİ HİZMETLER
Faaliyet Adı Bilgi Teknolojilerine Yönelik Faaliyetler

EKONOMİK KOD	2020 Bütçe	2020 Harcama (Haziran)	2021 Bütçe	2022 Tahmin	2023 Tahmin
<i>Personel Giderleri</i>	1.038.000	513.977	1.183.000	1.272.000	1.351.000
<i>Sosyal Güvenlik Kurumuna Devlet Primi Giderleri</i>	155.000	77.622	176.000	189.000	201.000
<i>Mal ve Hizmet Alım Giderleri</i>	64.000	3.964	68.000	71.000	75.000
<i>Faiz Giderleri</i>					
<i>Cari Transferler</i>					
<i>Sermaye Giderleri</i>	1.510.000	136.505	1.350.000	1.350.000	1.750.000
<i>Sermaye Transferleri</i>					
<i>Borç Verme</i>					
BÜTÇE İÇİ TOPLAM KAYNAK	2.767.000	732.068	2.777.000	2.882.000	3.377.000
<i>Döner Sermaye</i>					
<i>Özel Hesap</i>					
<i>Diğer Bütçe Dışı Kaynak</i>					
BÜTÇE DIŞI TOPLAM KAYNAK					
FAALİYET MALİYETİ TOPLAMI	2.767.000	732.068	2.777.000	2.882.000	3.377.000

FAALİYET MALİYETLERİ TABLOSU

İdare Adı BARTIN ÜNİVERSİTESİ
Program Adı YÖNETİM VE DESTEK PROGRAMI
Alt Program Adı ÜST YÖNETİM, İDARİ VE MALİ HİZMETLER
Faaliyet Adı Diğer Destek Hizmetleri

EKONOMİK KOD	2020 Bütçe	2020 Harcama (Haziran)	2021 Bütçe	2022 Tahmin	2023 Tahmin
<i>Personel Giderleri</i>	2.184.000	978.889	2.491.000	2.674.000	2.841.000
<i>Sosyal Güvenlik Kurumuna Devlet Primi Giderleri</i>	335.000	154.360	380.000	409.000	434.000
<i>Mal ve Hizmet Alım Giderleri</i>	133.500	31.886	147.000	155.000	162.000
<i>Faiz Giderleri</i>					
<i>Cari Transferler</i>					
<i>Sermaye Giderleri</i>					
<i>Sermaye Transferleri</i>					
<i>Borç Verme</i>					
BÜTÇE İÇİ TOPLAM KAYNAK	2.652.500	1.165.134	3.018.000	3.238.000	3.437.000
<i>Döner Sermaye</i>					
<i>Özel Hesap</i>					
<i>Diğer Bütçe Dışı Kaynak</i>					
BÜTÇE DIŞI TOPLAM KAYNAK					
FAALİYET MALİYETİ TOPLAMI	2.652.500	1.165.134	3.018.000	3.238.000	3.437.000

FAALİYET MALİYETLERİ TABLOSU

İdare Adı BARTIN ÜNİVERSİTESİ
Program Adı YÖNETİM VE DESTEK PROGRAMI
Alt Program Adı ÜST YÖNETİM, İDARİ VE MALİ HİZMETLER
Faaliyet Adı Engellilerin Erişebilirliğinin Sağlanması

EKONOMİK KOD	2020 Bütçe	2020 Harcama (Haziran)	2021 Bütçe	2022 Tahmin	2023 Tahmin
<i>Personel Giderleri</i>					
<i>Sosyal Güvenlik Kurumuna Devlet Primi Giderleri</i>					
<i>Mal ve Hizmet Alım Giderleri</i>					
<i>Faiz Giderleri</i>					
<i>Cari Transferler</i>					
<i>Sermaye Giderleri</i>	1.000		605.000	605.000	600.000
<i>Sermaye Transferleri</i>					
<i>Borç Verme</i>					
BÜTÇE İÇİ TOPLAM KAYNAK	1.000		605.000	605.000	600.000
<i>Döner Sermaye</i>					
<i>Özel Hesap</i>					
<i>Diğer Bütçe Dışı Kaynak</i>					
BÜTÇE DIŞI TOPLAM KAYNAK					
FAALİYET MALİYETİ TOPLAMI	1.000		605.000	605.000	600.000

FAALİYET MALİYETLERİ TABLOSU

İdare Adı BARTIN ÜNİVERSİTESİ
Program Adı YÖNETİM VE DESTEK PROGRAMI
Alt Program Adı ÜST YÖNETİM, İDARİ VE MALİ HİZMETLER
Faaliyet Adı Genel Destek Hizmetleri

EKONOMİK KOD	2020 Bütçe	2020 Harcama (Haziran)	2021 Bütçe	2022 Tahmin	2023 Tahmin
<i>Personel Giderleri</i>	604.000	334.021	688.000	738.000	786.000
<i>Sosyal Güvenlik Kurumuna Devlet Primi Giderleri</i>	86.000	48.445	98.000	104.000	111.000
<i>Mal ve Hizmet Alım Giderleri</i>	11.000	2.597	11.000	11.000	11.000
<i>Faiz Giderleri</i>					
<i>Cari Transferler</i>	528.000	37.390	580.000	610.000	643.000
<i>Sermaye Giderleri</i>					
<i>Sermaye Transferleri</i>					
<i>Borç Verme</i>					
BÜTÇE İÇİ TOPLAM KAYNAK	1.229.000	422.453	1.377.000	1.463.000	1.551.000
<i>Döner Sermaye</i>					
<i>Özel Hesap</i>					
<i>Diğer Bütçe Dışı Kaynak</i>					
BÜTÇE DIŞI TOPLAM KAYNAK					
FAALİYET MALİYETİ TOPLAMI	1.229.000	422.453	1.377.000	1.463.000	1.551.000

FAALİYET MALİYETLERİ TABLOSU

İdare Adı BARTIN ÜNİVERSİTESİ
Program Adı YÖNETİM VE DESTEK PROGRAMI
Alt Program Adı ÜST YÖNETİM, İDARİ VE MALİ HİZMETLER
Faaliyet Adı İnşaat ve Yapı İşlerinin Yürütülmesi

EKONOMİK KOD	2020 Bütçe	2020 Harcama (Haziran)	2021 Bütçe	2022 Tahmin	2023 Tahmin
<i>Personel Giderleri</i>	2.893.000	1.456.269	3.301.000	3.544.000	3.763.000
<i>Sosyal Güvenlik Kurumuna Devlet Primi Giderleri</i>	413.000	209.834	469.000	504.000	535.000
<i>Mal ve Hizmet Alım Giderleri</i>	51.000	13.323	56.000	57.000	62.000
<i>Faiz Giderleri</i>					
<i>Cari Transferler</i>					
<i>Sermaye Giderleri</i>					
<i>Sermaye Transferleri</i>					
<i>Borç Verme</i>					
BÜTÇE İÇİ TOPLAM KAYNAK	3.357.000	1.679.427	3.826.000	4.105.000	4.360.000
<i>Döner Sermaye</i>					
<i>Özel Hesap</i>					
<i>Diğer Bütçe Dışı Kaynak</i>					
BÜTÇE DIŞI TOPLAM KAYNAK					
FAALİYET MALİYETİ TOPLAMI	3.357.000	1.679.427	3.826.000	4.105.000	4.360.000

FAALİYET MALİYETLERİ TABLOSU

İdare Adı BARTIN ÜNİVERSİTESİ
Program Adı YÖNETİM VE DESTEK PROGRAMI
Alt Program Adı ÜST YÖNETİM, İDARİ VE MALİ HİZMETLER
Faaliyet Adı İnsan Kaynakları Yönetimine İlişkin Faaliyetler

EKONOMİK KOD	2020 Bütçe	2020 Harcama (Haziran)	2021 Bütçe	2022 Tahmin	2023 Tahmin
<i>Personel Giderleri</i>	1.200.000	615.241	1.368.000	1.469.000	1.561.000
<i>Sosyal Güvenlik Kurumuna Devlet Primi Giderleri</i>	179.000	90.604	203.000	218.000	231.000
<i>Mal ve Hizmet Alım Giderleri</i>	64.000	17.337	71.000	75.000	79.000
<i>Faiz Giderleri</i>					
<i>Cari Transferler</i>	1.888.000	1.035.334	2.395.000	2.548.000	2.698.000
<i>Sermaye Giderleri</i>					
<i>Sermaye Transferleri</i>					
<i>Borç Verme</i>					
BÜTÇE İÇİ TOPLAM KAYNAK	3.331.000	1.758.516	4.037.000	4.310.000	4.569.000
<i>Döner Sermaye</i>					
<i>Özel Hesap</i>					
<i>Diğer Bütçe Dışı Kaynak</i>					
BÜTÇE DIŞI TOPLAM KAYNAK					
FAALİYET MALİYETİ TOPLAMI	3.331.000	1.758.516	4.037.000	4.310.000	4.569.000

FAALİYET MALİYETLERİ TABLOSU

İdare Adı BARTIN ÜNİVERSİTESİ
Program Adı YÖNETİM VE DESTEK PROGRAMI
Alt Program Adı ÜST YÖNETİM, İDARİ VE MALİ HİZMETLER
Faaliyet Adı Özel Kalem Hizmetleri

EKONOMİK KOD	2020 Bütçe	2020 Harcama (Haziran)	2021 Bütçe	2022 Tahmin	2023 Tahmin
<i>Personel Giderleri</i>	3.451.000	1.089.986	3.914.000	4.205.000	4.464.000
<i>Sosyal Güvenlik Kurumuna Devlet Primi Giderleri</i>	357.000	119.864	405.000	436.000	462.000
<i>Mal ve Hizmet Alım Giderleri</i>	510.000	111.391	558.000	593.000	625.000
<i>Faiz Giderleri</i>					
<i>Cari Transferler</i>	2.000				
<i>Sermaye Giderleri</i>					
<i>Sermaye Transferleri</i>					
<i>Borç Verme</i>					
BÜTÇE İÇİ TOPLAM KAYNAK	4.320.000	1.321.241	4.877.000	5.234.000	5.551.000
<i>Döner Sermaye</i>					
<i>Özel Hesap</i>					
<i>Diğer Bütçe Dışı Kaynak</i>					
BÜTÇE DIŞI TOPLAM KAYNAK					
FAALİYET MALİYETİ TOPLAMI	4.320.000	1.321.241	4.877.000	5.234.000	5.551.000

FAALİYET MALİYETLERİ TABLOSU

İdare Adı BARTIN ÜNİVERSİTESİ
Program Adı YÖNETİM VE DESTEK PROGRAMI
Alt Program Adı ÜST YÖNETİM, İDARİ VE MALİ HİZMETLER
Faaliyet Adı Strateji Geliştirme ve Mali Hizmetler

EKONOMİK KOD	2020 Bütçe	2020 Harcama (Haziran)	2021 Bütçe	2022 Tahmin	2023 Tahmin
<i>Personel Giderleri</i>	847.000	448.211	965.000	1.037.000	1.101.000
<i>Sosyal Güvenlik Kurumuna Devlet Primi Giderleri</i>	121.000	65.740	137.000	147.000	157.000
<i>Mal ve Hizmet Alım Giderleri</i>	31.000	1.749	34.000	36.000	38.000
<i>Faiz Giderleri</i>					
<i>Cari Transferler</i>					
<i>Sermaye Giderleri</i>					
<i>Sermaye Transferleri</i>					
<i>Borç Verme</i>					
BÜTÇE İÇİ TOPLAM KAYNAK	999.000	515.700	1.136.000	1.220.000	1.296.000
<i>Döner Sermaye</i>					
<i>Özel Hesap</i>					
<i>Diğer Bütçe Dışı Kaynak</i>					
BÜTÇE DIŞI TOPLAM KAYNAK					
FAALİYET MALİYETİ TOPLAMI	999.000	515.700	1.136.000	1.220.000	1.296.000

FAALİYET MALİYETLERİ TABLOSU

İdare Adı BARTIN ÜNİVERSİTESİ
Program Adı YÖNETİM VE DESTEK PROGRAMI
Alt Program Adı ÜST YÖNETİM, İDARİ VE MALİ HİZMETLER
Faaliyet Adı Taşınmaz Mal Gelirleriyle Yürütülecek Hizmetler

EKONOMİK KOD	2020 Bütçe	2020 Harcama (Haziran)	2021 Bütçe	2022 Tahmin	2023 Tahmin
<i>Personel Giderleri</i>					
<i>Sosyal Güvenlik Kurumuna Devlet Primi Giderleri</i>					
<i>Mal ve Hizmet Alım Giderleri</i>	97.000	679	107.000	114.000	119.000
<i>Faiz Giderleri</i>					
<i>Cari Transferler</i>					
<i>Sermaye Giderleri</i>					
<i>Sermaye Transferleri</i>					
<i>Borç Verme</i>					
BÜTÇE İÇİ TOPLAM KAYNAK	97.000	679	107.000	114.000	119.000
<i>Döner Sermaye</i>					
<i>Özel Hesap</i>					
<i>Diğer Bütçe Dışı Kaynak</i>					
BÜTÇE DIŞI TOPLAM KAYNAK					
FAALİYET MALİYETİ TOPLAMI	97.000	679	107.000	114.000	119.000

FAALİYET MALİYETLERİ TABLOSU

İdare Adı BARTIN ÜNİVERSİTESİ
Program Adı YÖNETİM VE DESTEK PROGRAMI
Alt Program Adı ÜST YÖNETİM, İDARİ VE MALİ HİZMETLER
Faaliyet Adı Yükseköğretimde Öğrencilere Yönelik İdari Hizmetler

EKONOMİK KOD	2020 Bütçe	2020 Harcama (Haziran)	2021 Bütçe	2022 Tahmin	2023 Tahmin
<i>Personel Giderleri</i>	1.884.000	887.841	2.148.000	2.307.000	2.449.000
<i>Sosyal Güvenlik Kurumuna Devlet Primi Giderleri</i>	283.000	132.605	321.000	345.000	367.000
<i>Mal ve Hizmet Alım Giderleri</i>	130.000	32.346	142.000	151.000	157.000
<i>Faiz Giderleri</i>					
<i>Cari Transferler</i>					
<i>Sermaye Giderleri</i>					
<i>Sermaye Transferleri</i>					
<i>Borç Verme</i>					
BÜTÇE İÇİ TOPLAM KAYNAK	2.297.000	1.052.792	2.611.000	2.803.000	2.973.000
<i>Döner Sermaye</i>					
<i>Özel Hesap</i>					
<i>Diğer Bütçe Dışı Kaynak</i>					
BÜTÇE DIŞI TOPLAM KAYNAK					
FAALİYET MALİYETİ TOPLAMI	2.297.000	1.052.792	2.611.000	2.803.000	2.973.000

D- İDARENİN TOPLAM KAYNAK İHTİYACI**Faaliyetler Düzeyinde Bartın Üniversitesi Performans Programı Maliyeti**

PROGRAM SINIFLANDIRMASI	2021			2022			2023		
	BÜTÇE İÇİ	BÜTÇE DIŞI	TOPLAM	BÜTÇE İÇİ	BÜTÇE DIŞI	TOPLAM	BÜTÇE İÇİ	BÜTÇE DIŞI	TOPLAM
ARAŞTIRMA, GELİŞTİRME VE YENİLİK	5.000.000	0	5.000.000	4.698.000	0	4.698.000	5.750.000	0	5.750.000
ARAŞTIRMA ALTYAPILARI	5.000.000	0	5.000.000	4.698.000	0	4.698.000	5.750.000	0	5.750.000
<i>Yükseköğretim Kurumları Araştırma Altyapısı Kurulması ve Geliştirilmesi</i>	5.000.000	0	5.000.000	4.698.000	0	4.698.000	5.750.000	0	5.750.000
GENEL TOPLAM	5.000.000	0	5.000.000	4.698.000	0	4.698.000	5.750.000	0	5.750.000

EKONOMİK SINIFLANDIRMA DÜZEYİNDE BARTIN ÜNİVERSİTESİ PERFORMANS PROGRAMI MALİYETİ

EKONOMİK KOD	2021				2022				2023			
	HİZMET PROGRAMLARI TOPLAM	YÖNETİM VE DESTEK PROGRAMI	PROGRAM DIŞI GİDERLER	TOPLAM	HİZMET PROGRAMLARI TOPLAM	YÖNETİM VE DESTEK PROGRAMI	PROGRAM DIŞI GİDERLER	TOPLAM	HİZMET PROGRAMLARI TOPLAM	YÖNETİM VE DESTEK PROGRAMI	PROGRAM DIŞI GİDERLER	TOPLAM
<i>Personel Giderleri</i>				0				0				0
<i>Sosyal Güvenlik Kurumuna Devlet Primi Giderleri</i>				0				0				0
<i>Mal ve Hizmet Alım Giderleri</i>				0				0				0
<i>Faiz Giderleri</i>				0				0				0
<i>Cari Transferler</i>				0				0				0
<i>Sermaye Giderleri</i>	5.000.000			5.000.000	4.698.000			4.698.000	5.750.000			5.750.000
<i>Sermaye Transferleri</i>				0				0				0
<i>Borç Verme</i>				0				0				0
<i>Yedek Ödenekler</i>				0				0				0
BÜTÇE İÇİ TOPLAM KAYNAK	5.000.000	0	0	5.000.000	4.698.000	0	0	4.698.000	5.750.000	0	0	5.750.000
<i>Döner Sermaye</i>				0				0				0
<i>Özel Hesap</i>				0				0				0
<i>Diğer Bütçe Dışı Kaynak</i>				0				0				0
BÜTÇE DIŞI TOPLAM KAYNAK	0	0	0	0	0	0	0	0	0	0	0	0
GENEL TOPLAM	5.000.000	0	0	5.000.000	4.698.000	0	0	4.698.000	5.750.000	0	0	5.750.000

Faaliyetler Düzeyinde Bartın Üniversitesi Performans Programı Maliyeti

PROGRAM SINIFLANDIRMASI	2021			2022			2023		
	BÜTÇE İÇİ	BÜTÇE DIŞI	TOPLAM	BÜTÇE İÇİ	BÜTÇE DIŞI	TOPLAM	BÜTÇE İÇİ	BÜTÇE DIŞI	TOPLAM
ARAŞTIRMA, GELİŞTİRME VE YENİLİK	398.000	0	398.000	422.000	0	422.000	441.000	0	441.000
YÜKSEKÖĞRETİMDE BİLİMSEL ARAŞTIRMA VE GELİŞTİRME	398.000	0	398.000	422.000	0	422.000	441.000	0	441.000
<i>Yükseköğretim Kurumlarının Bilimsel Araştırma Projeleri</i>	398.000	0	398.000	422.000	0	422.000	441.000	0	441.000
GENEL TOPLAM	398.000	0	398.000	422.000	0	422.000	441.000	0	441.000

EKONOMİK SINIFLANDIRMA DÜZEYİNDE BARTIN ÜNİVERSİTESİ PERFORMANS PROGRAMI MALİYETİ

EKONOMİK KOD	2021				2022				2023			
	HİZMET PROGRAMLARI TOPLAM	YÖNETİM VE DESTEK PROGRAMI	PROGRAM DIŞI GİDERLER	TOPLAM	HİZMET PROGRAMLARI TOPLAM	YÖNETİM VE DESTEK PROGRAMI	PROGRAM DIŞI GİDERLER	TOPLAM	HİZMET PROGRAMLARI TOPLAM	YÖNETİM VE DESTEK PROGRAMI	PROGRAM DIŞI GİDERLER	TOPLAM
<i>Personel Giderleri</i>				0				0				0
<i>Sosyal Güvenlik Kurumuna Devlet Primi Giderleri</i>				0				0				0
<i>Mal ve Hizmet Alım Giderleri</i>	398.000			398.000	422.000			422.000	441.000			441.000
<i>Faiz Giderleri</i>				0				0				0
<i>Cari Transferler</i>				0				0				0
<i>Sermaye Giderleri</i>				0				0				0
<i>Sermaye Transferleri</i>				0				0				0
<i>Borç Verme</i>				0				0				0
<i>Yedek Ödenekler</i>				0				0				0
BÜTÇE İÇİ TOPLAM KAYNAK	398.000	0	0	398.000	422.000	0	0	422.000	441.000	0	0	441.000
<i>Döner Sermaye</i>				0				0				0
<i>Özel Hesap</i>				0				0				0
<i>Diğer Bütçe Dışı Kaynak</i>				0				0				0
BÜTÇE DIŞI TOPLAM KAYNAK	0	0	0	0	0	0	0	0	0	0	0	0
GENEL TOPLAM	398.000	0	0	398.000	422.000	0	0	422.000	441.000	0	0	441.000

Faaliyetler Düzeyinde Bartın Üniversitesi Performans Programı Maliyeti

PROGRAM SINIFLANDIRMASI	2021			2022			2023		
	BÜTÇE İÇİ	BÜTÇE DIŞI	TOPLAM	BÜTÇE İÇİ	BÜTÇE DIŞI	TOPLAM	BÜTÇE İÇİ	BÜTÇE DIŞI	TOPLAM
YÜKSEKÖĞRETİM	134.098.000	0	134.098.000	139.461.000	0	139.461.000	153.088.000	0	153.088.000
ÖN LİSANS EĞİTİMİ, LİSANS EĞİTİMİ VE LİSANSÜSTÜ EĞİTİM	134.098.000	0	134.098.000	139.461.000	0	139.461.000	153.088.000	0	153.088.000
<i>Yükseköğretim Kurumları Bilgi ve Kültürel Kaynaklar ile Sportif Altyapının Geliştirilmesi Hizmetleri</i>	2.059.000	0	2.059.000	2.149.000	0	2.149.000	2.931.000	0	2.931.000
<i>Yükseköğretim Kurumları Birinci Öğretim</i>	129.679.000	0	129.679.000	134.804.000	0	134.804.000	147.510.000	0	147.510.000
<i>Yükseköğretim Kurumları İkinci Öğretim</i>	2.290.000	0	2.290.000	2.433.000	0	2.433.000	2.567.000	0	2.567.000
<i>Yükseköğretim Kurumları Uzaktan Eğitim</i>	70.000	0	70.000	75.000	0	75.000	80.000	0	80.000
GENEL TOPLAM	134.098.000	0	134.098.000	139.461.000	0	139.461.000	153.088.000	0	153.088.000

EKONOMİK SINIFLANDIRMA DÜZEYİNDE BARTIN ÜNİVERSİTESİ PERFORMANS PROGRAMI MALİYETİ

EKONOMİK KOD	2021				2022				2023			
	HİZMET PROGRAMLARI TOPLAM	YÖNETİM VE DESTEK PROGRAMI	PROGRAM DIŞI GİDERLER	TOPLAM	HİZMET PROGRAMLARI TOPLAM	YÖNETİM VE DESTEK PROGRAMI	PROGRAM DIŞI GİDERLER	TOPLAM	HİZMET PROGRAMLARI TOPLAM	YÖNETİM VE DESTEK PROGRAMI	PROGRAM DIŞI GİDERLER	TOPLAM
<i>Personel Giderleri</i>	85.363.000			85.363.000	91.690.000			91.690.000	97.316.000			97.316.000
<i>Sosyal Güvenlik Kurumuna Devlet Primi Giderleri</i>	11.354.000			11.354.000	12.194.000			12.194.000	12.942.000			12.942.000
<i>Mal ve Hizmet Alım Giderleri</i>	4.436.000			4.436.000	4.742.000			4.742.000	5.048.000			5.048.000
<i>Faiz Giderleri</i>				0				0				0
<i>Cari Transferler</i>				0				0				0
<i>Sermaye Giderleri</i>	32.945.000			32.945.000	30.835.000			30.835.000	37.782.000			37.782.000
<i>Sermaye Transferleri</i>				0				0				0
<i>Borç Verme</i>				0				0				0
<i>Yedek Ödenekler</i>				0				0				0
BÜTÇE İÇİ TOPLAM KAYNAK	134.098.000	0	0	134.098.000	139.461.000	0	0	139.461.000	153.088.000	0	0	153.088.000
<i>Döner Sermaye</i>				0				0				0
<i>Özel Hesap</i>				0				0				0
<i>Diğer Bütçe Dışı Kaynak</i>				0				0				0
BÜTÇE DIŞI TOPLAM KAYNAK	0	0	0	0	0	0	0	0	0	0	0	0
GENEL TOPLAM	134.098.000	0	0	134.098.000	139.461.000	0	0	139.461.000	153.088.000	0	0	153.088.000

Faaliyetler Düzeyinde Bartın Üniversitesi Performans Programı Maliyeti

PROGRAM SINIFLANDIRMASI	2021			2022			2023		
	BÜTÇE İÇİ	BÜTÇE DIŞI	TOPLAM	BÜTÇE İÇİ	BÜTÇE DIŞI	TOPLAM	BÜTÇE İÇİ	BÜTÇE DIŞI	TOPLAM
YÜKSEKÖĞRETİM	2.059.000	0	2.059.000	2.196.000	0	2.196.000	2.329.000	0	2.329.000
YÜKSEKÖĞRETİMDE ÖĞRENCİ YAŞAMI	2.059.000	0	2.059.000	2.196.000	0	2.196.000	2.329.000	0	2.329.000
Yükseköğretimde Beslenme Hizmetleri	1.200.000	0	1.200.000	1.265.000	0	1.265.000	1.333.000	0	1.333.000
Yükseköğretimde Kültür ve Spor Hizmetleri	108.000	0	108.000	116.000	0	116.000	120.000	0	120.000
Yükseköğretimde Öğrenci Yaşamına İlişkin Diğer Hizmetler	751.000	0	751.000	815.000	0	815.000	876.000	0	876.000
GENEL TOPLAM	2.059.000	0	2.059.000	2.196.000	0	2.196.000	2.329.000	0	2.329.000

EKONOMİK SINIFLANDIRMA DÜZEYİNDE BARTIN ÜNİVERSİTESİ PERFORMANS PROGRAMI MALİYETİ

EKONOMİK KOD	2021				2022				2023			
	HİZMET PROGRAMLARI TOPLAM	YÖNETİM VE DESTEK PROGRAMI	PROGRAM DIŞI GİDERLER	TOPLAM	HİZMET PROGRAMLARI TOPLAM	YÖNETİM VE DESTEK PROGRAMI	PROGRAM DIŞI GİDERLER	TOPLAM	HİZMET PROGRAMLARI TOPLAM	YÖNETİM VE DESTEK PROGRAMI	PROGRAM DIŞI GİDERLER	TOPLAM
<i>Personel Giderleri</i>	587.000			587.000	635.000			635.000	679.000			679.000
<i>Sosyal Güvenlik Kurumuna Devlet Primi Giderleri</i>	116.000			116.000	129.000			129.000	142.000			142.000
<i>Mal ve Hizmet Alım Giderleri</i>	1.356.000			1.356.000	1.432.000			1.432.000	1.508.000			1.508.000
<i>Faiz Giderleri</i>				0				0				0
<i>Cari Transferler</i>				0				0				0
<i>Sermaye Giderleri</i>				0				0				0
<i>Sermaye Transferleri</i>				0				0				0
<i>Borç Verme</i>				0				0				0
<i>Yedek Ödenekler</i>				0				0				0
BÜTÇE İÇİ TOPLAM KAYNAK	2.059.000	0	0	2.059.000	2.196.000	0	0	2.196.000	2.329.000	0	0	2.329.000
<i>Döner Sermaye</i>				0				0				0
<i>Özel Hesap</i>				0				0				0
<i>Diğer Bütçe Dışı Kaynak</i>				0				0				0
BÜTÇE DIŞI TOPLAM KAYNAK	0	0	0	0	0	0	0	0	0	0	0	0
GENEL TOPLAM	2.059.000	0	0	2.059.000	2.196.000	0	0	2.196.000	2.329.000	0	0	2.329.000

Faaliyetler Düzeyinde Bartın Üniversitesi Performans Programı Maliyeti

PROGRAM SINIFLANDIRMASI	2021			2022			2023		
	BÜTÇE İÇİ	BÜTÇE DIŞI	TOPLAM	BÜTÇE İÇİ	BÜTÇE DIŞI	TOPLAM	BÜTÇE İÇİ	BÜTÇE DIŞI	TOPLAM
YÖNETİM VE DESTEK PROGRAMI	723.000	0	723.000	776.000	0	776.000	823.000	0	823.000
TEFTİŞ, DENETİM VE DANIŞMANLIK HİZMETLERİ	723.000	0	723.000	776.000	0	776.000	823.000	0	823.000
<i>Hukuki Danışmanlık ve Muhakemat Hizmetleri</i>	540.000	0	540.000	580.000	0	580.000	614.000	0	614.000
<i>İç Denetim</i>	183.000	0	183.000	196.000	0	196.000	209.000	0	209.000
GENEL TOPLAM	723.000	0	723.000	776.000	0	776.000	823.000	0	823.000

EKONOMİK SINIFLANDIRMA DÜZEYİNDE BARTIN ÜNİVERSİTESİ PERFORMANS PROGRAMI MALİYETİ

EKONOMİK KOD	2021				2022				2023			
	HİZMET PROGRAMLARI TOPLAM	YÖNETİM VE DESTEK PROGRAMI	PROGRAM DIŞI GİDERLER	TOPLAM	HİZMET PROGRAMLARI TOPLAM	YÖNETİM VE DESTEK PROGRAMI	PROGRAM DIŞI GİDERLER	TOPLAM	HİZMET PROGRAMLARI TOPLAM	YÖNETİM VE DESTEK PROGRAMI	PROGRAM DIŞI GİDERLER	TOPLAM
<i>Personel Giderleri</i>		627.000		627.000		673.000		673.000		715.000		715.000
<i>Sosyal Güvenlik Kurumuna Devlet Primi Giderleri</i>		83.000		83.000		90.000		90.000		94.000		94.000
<i>Mal ve Hizmet Alım Giderleri</i>		13.000		13.000		13.000		13.000		14.000		14.000
<i>Faiz Giderleri</i>				0				0				0
<i>Cari Transferler</i>				0				0				0
<i>Sermaye Giderleri</i>				0				0				0
<i>Sermaye Transferleri</i>				0				0				0
<i>Borç Verme</i>				0				0				0
<i>Yedek Ödenekler</i>				0				0				0
BÜTÇE İÇİ TOPLAM KAYNAK	0	723.000	0	723.000	0	776.000	0	776.000	0	823.000	0	823.000
<i>Döner Sermaye</i>				0				0				0
<i>Özel Hesap</i>				0				0				0
<i>Diğer Bütçe Dışı Kaynak</i>				0				0				0
BÜTÇE DIŞI TOPLAM KAYNAK	0	0	0	0	0	0	0	0	0	0	0	0
GENEL TOPLAM	0	723.000	0	723.000	0	776.000	0	776.000	0	823.000	0	823.000

Faaliyetler Düzeyinde Bartın Üniversitesi Performans Programı Maliyeti

PROGRAM SINIFLANDIRMASI	2021			2022			2023		
	BÜTÇE İÇİ	BÜTÇE DIŞI	TOPLAM	BÜTÇE İÇİ	BÜTÇE DIŞI	TOPLAM	BÜTÇE İÇİ	BÜTÇE DIŞI	TOPLAM
YÖNETİM VE DESTEK PROGRAMI	24.371.000	0	24.371.000	25.974.000	0	25.974.000	27.833.000	0	27.833.000
ÜST YÖNETİM, İDARİ VE MALİ HİZMETLER	24.371.000	0	24.371.000	25.974.000	0	25.974.000	27.833.000	0	27.833.000
<i>Bilgi Teknolojilerine Yönelik Faaliyetler</i>	2.777.000	0	2.777.000	2.882.000	0	2.882.000	3.377.000	0	3.377.000
<i>Diğer Destek Hizmetleri</i>	3.018.000	0	3.018.000	3.238.000	0	3.238.000	3.437.000	0	3.437.000
<i>Engellilerin Erişebilirliğinin Sağlanması</i>	605.000	0	605.000	605.000	0	605.000	600.000	0	600.000
<i>Genel Destek Hizmetleri</i>	1.377.000	0	1.377.000	1.463.000	0	1.463.000	1.551.000	0	1.551.000
<i>İnşaat ve Yapı İşlerinin Yürütülmesi</i>	3.826.000	0	3.826.000	4.105.000	0	4.105.000	4.360.000	0	4.360.000
<i>İnsan Kaynakları Yönetimine İlişkin Faaliyetler</i>	4.037.000	0	4.037.000	4.310.000	0	4.310.000	4.569.000	0	4.569.000
<i>Özel Kalem Hizmetleri</i>	4.877.000	0	4.877.000	5.234.000	0	5.234.000	5.551.000	0	5.551.000
<i>Strateji Geliştirme ve Mali Hizmetler</i>	1.136.000	0	1.136.000	1.220.000	0	1.220.000	1.296.000	0	1.296.000
<i>Taşınmaz Mal Gelirleriyle Yürütülecek Hizmetler</i>	107.000	0	107.000	114.000	0	114.000	119.000	0	119.000
<i>Yükseköğretimde Öğrencilere Yönelik İdari Hizmetler</i>	2.611.000	0	2.611.000	2.803.000	0	2.803.000	2.973.000	0	2.973.000
GENEL TOPLAM	24.371.000	0	24.371.000	25.974.000	0	25.974.000	27.833.000	0	27.833.000

EKONOMİK SINIFLANDIRMA DÜZEYİNDE BARTIN ÜNİVERSİTESİ PERFORMANS PROGRAMI MALİYETİ

EKONOMİK KOD	2021				2022				2023			
	HİZMET PROGRAMLARI TOPLAM	YÖNETİM VE DESTEK PROGRAMI	PROGRAM DIŞI GİDERLER	TOPLAM	HİZMET PROGRAMLARI TOPLAM	YÖNETİM VE DESTEK PROGRAMI	PROGRAM DIŞI GİDERLER	TOPLAM	HİZMET PROGRAMLARI TOPLAM	YÖNETİM VE DESTEK PROGRAMI	PROGRAM DIŞI GİDERLER	TOPLAM
<i>Personel Giderleri</i>		16.058.000		16.058.000		17.246.000		17.246.000		18.316.000		18.316.000
<i>Sosyal Güvenlik Kurumuna Devlet Primi Giderleri</i>		2.189.000		2.189.000		2.352.000		2.352.000		2.498.000		2.498.000
<i>Mal ve Hizmet Alım Giderleri</i>		1.194.000		1.194.000		1.263.000		1.263.000		1.328.000		1.328.000
<i>Faiz Giderleri</i>				0				0				0
<i>Cari Transferler</i>		2.975.000		2.975.000		3.158.000		3.158.000		3.341.000		3.341.000
<i>Sermaye Giderleri</i>		1.955.000		1.955.000		1.955.000		1.955.000		2.350.000		2.350.000
<i>Sermaye Transferleri</i>				0				0				0
<i>Borç Verme</i>				0				0				0
<i>Yedek Ödenekler</i>				0				0				0
BÜTÇE İÇİ TOPLAM KAYNAK	0	24.371.000	0	24.371.000	0	25.974.000	0	25.974.000	0	27.833.000	0	27.833.000
<i>Döner Sermaye</i>				0				0				0
<i>Özel Hesap</i>				0				0				0
<i>Diğer Bütçe Dışı Kaynak</i>				0				0				0
BÜTÇE DIŞI TOPLAM KAYNAK	0	0	0	0	0	0	0	0	0	0	0	0
GENEL TOPLAM	0	24.371.000	0	24.371.000	0	25.974.000	0	25.974.000	0	27.833.000	0	27.833.000

III-EKLER**FAALİYETLERDEN SORUMLU HARCAMA BİRİMLERİ**

İdare Adı

BARTIN ÜNİVERSİTESİ

Yıl

2021 (Cumhurbaşkanlığı Teklifi)

PROGRAM	ALT PROGRAM	FAALİYET	SORUMLU HARCAMA BİRİMİ
ARAŞTIRMA, GELİŞTİRME VE YENİLİK	ARAŞTIRMA ALTYAPILARI	Yükseköğretim Kurumları Araştırma Altyapısı Kurulması ve Geliştirilmesi	Özel Kalem (Rektörlük)
	YÜKSEKÖĞRETİMDE BİLİMSEL ARAŞTIRMA VE GELİŞTİRME	Yükseköğretim Kurumlarının Bilimsel Araştırma Projeleri	Özel Kalem (Rektörlük)
YÜKSEKÖĞRETİM	ÖN LİSANS EĞİTİMİ, LİSANS EĞİTİMİ VE LİSANSÜSTÜ EĞİTİM	Yükseköğretim Kurumları Bilgi ve Kültürel Kaynaklar ile Sportif Altyapısının Geliştirilmesi Hizmetleri	Kütüphane Ve Dokümantasyon Daire Başkanlığı
		Yükseköğretim Kurumları Birinci Öğretim	İdari Ve Mali İşler Daire Başkanlığı, Yapı İşleri Ve Teknik Daire Başkanlığı, Sağlık Bilimleri Fakültesi, Bartın Sağlık Hizmetleri Meslek Yüksekokulu, Fen Fakültesi, Mühendislik, Mimarlık Ve Tasarım Fakültesi, Bartın Orman Fakültesi, Eğitim Fakültesi, İktisadi Ve İdari Bilimler Fakültesi, Edebiyat Fakültesi, Spor Bilimleri Fakültesi, İslami İlimler Fakültesi, Yabancı Diller Yüksekokulu, Bartın Meslek Yüksekokulu, Ulus Meslek Yüksekokulu, Lisansüstü Eğitim Enstitüsü

		Yükseköğretim Kurumları İkinci Öğretim	İdari Ve Mali İşler Daire Başkanlığı, Bartın Sağlık Hizmetleri Meslek Yüksekokulu, Fen Fakültesi, Mühendislik, Mimarlık Ve Tasarım Fakültesi, İktisadi Ve İdari Bilimler Fakültesi, Edebiyat Fakültesi, Spor Bilimleri Fakültesi, İslami İlimler Fakültesi, Yabancı Diller Yüksekokulu, Bartın Meslek Yüksekokulu, Ulus Meslek Yüksekokulu, Lisansüstü Eğitim Enstitüsü
		Yükseköğretim Kurumları Uzaktan Eğitim	Edebiyat Fakültesi, Bartın Meslek Yüksekokulu, Lisansüstü Eğitim Enstitüsü
	YÜKSEKÖĞRETİMDE ÖĞRENCİ YAŞAMI	Yükseköğretimde Beslenme Hizmetleri	Sağlık, Kültür Ve Spor Daire Başkanlığı
		Yükseköğretimde Kültür ve Spor Hizmetleri	Sağlık, Kültür Ve Spor Daire Başkanlığı
Yükseköğretimde Öğrenci Yaşamına İlişkin Diğer Hizmetler		Sağlık, Kültür Ve Spor Daire Başkanlığı	
YÖNETİM VE DESTEK PROGRAMI	TEFTİŞ, DENETİM VE DANIŞMANLIK HİZMETLERİ	Hukuki Danışmanlık ve Muhakemat Hizmetleri	Hukuk Müşavirliği
		İç Denetim	Özel Kalem (Rektörlük)
	ÜST YÖNETİM, İDARİ VE MALİ HİZMETLER	Bilgi Teknolojilerine Yönelik Faaliyetler	Bilgi İşlem Daire Başkanlığı
		Diğer Destek Hizmetleri	İdari Ve Mali İşler Daire Başkanlığı
		Engellilerin Erişebilirliğinin Sağlanması	İdari Ve Mali İşler Daire Başkanlığı, Yapı İşleri Ve Teknik Daire Başkanlığı
		Genel Destek Hizmetleri	Özel Kalem (Genel Sekreterlik), İdari Ve Mali İşler Daire Başkanlığı
		İnsan Kaynakları Yönetimine İlişkin Faaliyetler	Personel Daire Başkanlığı
		İnşaat ve Yapı İşlerinin Yürütülmesi	Yapı İşleri Ve Teknik Daire Başkanlığı
		Özel Kalem Hizmetleri	Özel Kalem (Rektörlük)
		Strateji Geliştirme ve Mali Hizmetler	Strateji Geliştirme Daire Başkanlığı
		Taşınmaz Mal Gelirleriyle Yürütülecek Hizmetler	İdari Ve Mali İşler Daire Başkanlığı
		Yükseköğretimde Öğrencilere Yönelik İdari Hizmetler	Sağlık, Kültür Ve Spor Daire Başkanlığı, Öğrenci İşleri Daire Başkanlığı

PERFORMANS GÖSTERGELERİNİN İZLENMESİNDEN SORUMLU BİRİMLER

PROGRAM	ALT PROGRAM	PERFORMANS GÖSTERGELERİ	SORUMLU BİRİM
ARAŞTIRMA, GELİŞTİRME VE YENİLİK		Ar-ge sonucu ortaya çıkan ürünlere ilişkin alınan patent sayısı	Özel Kalem (Rektörlük)
		Ar-ge sonucu ticarileştirilen ürün sayısı	Özel Kalem (Rektörlük)
		Araştırma merkezleri gelir miktarı	Özel Kalem (Rektörlük)
		BAP kapsamında desteklenen araştırma projeleri sayısı	Özel Kalem (Rektörlük)
		Öğretim elemanı başına düşen ar-ge proje sayısı	Özel Kalem (Rektörlük)
		Patent, faydalı model ve endüstriyel tasarım başvuru sayısı	Özel Kalem (Rektörlük)
		Ulusal ve uluslararası kuruluşlar tarafından desteklenen ar-ge projesi sayısı	Özel Kalem (Rektörlük)
		Uluslararası endekslerde yer alan bilimsel yayın sayısı	Kütüphane Ve Dokümantasyon Daire Başkanlığı
HAYAT BOYU ÖĞRENME	YÜKSEKÖĞRETİM KURUMLARI SÜREKLİ EĞİTİM FAALİYETLERİ	Dezavantajlı gruplara yönelik sosyal entegrasyon ve kapsayıcılığa ilişkin yapılan faaliyet sayısı	Özel Kalem (Rektörlük)
		Eğitim programlarına başvuran kişi sayısı	Öğrenci İşleri Daire Başkanlığı
		Mezunlara yönelik gerçekleştirilen faaliyet sayısı	Öğrenci İşleri Daire Başkanlığı
		Sürekli Eğitim Merkezi (SEM) ve Dil Merkezi (DİLMER) tarafından mesleki eğitime yönelik verilen sertifika sayısı	Özel Kalem (Rektörlük)
		Tamamlanan sosyal sorumluluk projeleri sayısı	Özel Kalem (Rektörlük)

YÜKSEKÖĞRETİM	ÖĞRETİM ELEMANLARINA SAĞLANAN BURS VE DESTEKLER	SCI, SCI-Expanded, SSCI ve AHCI kapsamındaki dergilerde öğretim elemanı başına düşen yayın sayısı	Kütüphane Ve Dokümantasyon Daire Başkanlığı
		YÖK tarafından öncelikli alanlarında sağlanan burslardan yararlanan doktora öğrenci sayısı	Öğrenci İşleri Daire Başkanlığı
	ÖN LİSANS EĞİTİMİ, LİSANS EĞİTİMİ VE LİSANSÜSTÜ EĞİTİM	Doktora eğitimini tamamlayanların sayısı	Öğrenci İşleri Daire Başkanlığı
		Eğitim bilimleri kontenjan doluluk oranı	Öğrenci İşleri Daire Başkanlığı
		Eğitimin program süresinde bitirilme oranı	Öğrenci İşleri Daire Başkanlığı
		Fen bilimleri kontenjan doluluk oranı	Öğrenci İşleri Daire Başkanlığı
		Kütüphanede bulunan basılı ve elektronik kaynak sayısı	Kütüphane ve Dokümantasyon Daire Başkanlığı
		Kütüphanede bulunan öğrenci başına düşen basılı ve elektronik kaynak sayısı	Kütüphane Ve Dokümantasyon Daire Başkanlığı
		Kütüphaneden yararlanan kişi sayısı	Kütüphane Ve Dokümantasyon Daire Başkanlığı
		Lisansüstü öğrencilerin toplam öğrenciler içindeki payı	Öğrenci İşleri Daire Başkanlığı
		Öğrenci başına düşen eğitim alanı	Yapı İşleri Ve Teknik Daire Başkanlığı
		Öğrenci başına düşen kapalı alan	Yapı İşleri Ve Teknik Daire Başkanlığı
		Öğretim üyesi başına düşen öğrenci sayısı	Öğrenci İşleri Daire Başkanlığı
		Sağlık bilimleri kontenjan doluluk oranı	Öğrenci İşleri Daire Başkanlığı
		Sosyal bilimler kontenjan doluluk oranı	Öğrenci İşleri Daire Başkanlığı
		Yabancı dilde eğitim veren program sayısı	Öğrenci İşleri Daire Başkanlığı
		Yabancı uyruklu akademisyen sayısı	Personel Daire Başkanlığı
		Yabancı uyruklu öğrenci sayısı	Öğrenci İşleri Daire Başkanlığı
	YÜKSEKÖĞRETİMDE ÖĞRENCİ YAŞAMI	Beslenme hizmetlerinden yararlanan öğrenci sayısı	Sağlık, Kültür Ve Spor Daire Başkanlığı
		Öğrenci başına düşen sosyal donatı alanı	Sağlık, Kültür Ve Spor Daire Başkanlığı
		Öğrenci kulüp ve topluluk sayısı	Sağlık, Kültür Ve Spor Daire Başkanlığı
		Sosyal, kültürel ve sportif faaliyet sayısı	Özel Kalem (Rektörlük)
		Yükseköğretimde öğrenci başına beslenme harcaması	Sağlık, Kültür Ve Spor Daire Başkanlığı
		Yükseköğretimde öğrenci yaşamından memnuniyet oranı	Özel Kalem (Rektörlük)
		Yükseköğretimde öğrencilere sunulan sağlık hizmetinden yararlanan öğrenci sayısının toplam öğrenci sayısına oranı	Sağlık, Kültür Ve Spor Daire Başkanlığı