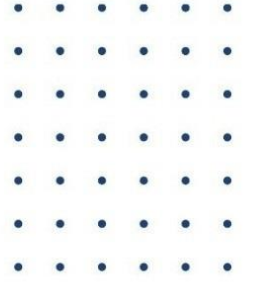


BARU



2025 YILI

**PERFORMANS
PROGRAMI**

BARTIN ÜNİVERSİTESİ
2025 YILI PERFORMANS PROGRAMI



STRATEJİ GELİŞTİRME DAİRE BAŞKANLIĞI

İÇİNDEKİLER

STRATEJİ GELİŞTİRME DAİRE BAŞKANLIĞI.....	2
İÇİNDEKİLER.....	3
TABLolar LİSTESİ	5
ŞEKİLLER LİSTESİ.....	5
ÜST YÖNETİCİ SUNUŞU.....	6
ÜNİVERSİTENİN AKADEMİK ve İDARİ TEŞKİLAT ŞEMASI.....	22
Şekil 1. Akademik Teşkilat Şeması	22
1.1.Bartın Üniversitesi Ağdacı Kampüs Alanı.....	24
Tablo 13. Kütüphane Kaynakları	40
E-Diğer Hususlar	42
Tablo 16. Öğrenci Sayıları.....	42
I.PERFORMANS BİLGİLERİ	47
A-Temel Politika ve Öncelikler	47
Alt Program Hedefleri Ve Stratejik Plan İlişkisi.....	51
C- BARTIN ÜNİVERSİTESİ PERFORMANS BİLGİSİ.....	52
FAALİYET MALİYETLERİ TABLOSU	57
FAALİYET MALİYETLERİ TABLOSU	59
FAALİYET MALİYETLERİ TABLOSU	63
FAALİYET MALİYETLERİ TABLOSU	73
FAALİYET MALİYETLERİ TABLOSU	74
FAALİYET MALİYETLERİ TABLOSU	75
FAALİYET MALİYETLERİ TABLOSU	76
FAALİYET MALİYETLERİ TABLOSU	77
FAALİYET MALİYETLERİ TABLOSU	84
FAALİYET MALİYETLERİ TABLOSU	86
FAALİYET MALİYETLERİ TABLOSU	87
FAALİYET MALİYETLERİ TABLOSU	88
FAALİYET MALİYETLERİ TABLOSU	89
FAALİYET MALİYETLERİ TABLOSU	90

FAALİYET MALİYETLERİ TABLOSU	91
FAALİYET MALİYETLERİ TABLOSU	92
FAALİYET MALİYETLERİ TABLOSU	93
FAALİYET MALİYETLERİ TABLOSU	94
FAALİYET MALİYETLERİ TABLOSU	95
FAALİYET MALİYETLERİ TABLOSU	96
FAALİYET MALİYETLERİ TABLOSU	97
FAALİYET MALİYETLERİ TABLOSU	98
D- İDARENİN TOPLAM KAYNAK İHTİYACI.....	99

TABLolar LİSTESİ

Tablo 1. Ağdaç Kampüsü Fiziki Durumu ve Altyapısı	10
Tablo 2. Meslek Yüksekokulu Kurucası ile Yerleşkesi ve Ulus Meslek Yüksekokulu Yerleşkesinin Fiziki Durumu ve Altyapısı	11
Tablo 3. Kutlubey Yazıcılar Kampüsü	15
Tablo 4. Yapımı Devam Eden Binalarımız	15
Tablo 5. Eğitim Alanları	16
Tablo 6. Yemekhaneler, Kantinler ve Kafeteryalar	16
Tablo 7. Misafirhane ve Lojmanlar	17
Tablo 8. Toplantı ve Konferans Salonları	17
Tablo 9. Spor Alanları	17
Tablo 10. Hizmet Alanları	18
Tablo 11. Ambar ve Arşiv Alanları	18
Tablo 12. Bilgi ve Teknolojik Kaynaklar	19
Tablo 13. Kütüphane Kaynakları	24
Tablo 14. Unvan Bazında Dolu-Boş Akademik Kadro Sayıları	25
Tablo 15. İdari Personel Dağılımı (Dolu-Boş Kadro Durumu)	25
Tablo 16. Öğrenci Sayıları	26
Tablo 17. Enstitü Öğrenci Sayıları	30
Tablo 18. Uzaktan Öğretim Öğrenci Sayıları	30
Tablo 19. Toplam Öğrenci Sayıları	30

ŞEKİLLER LİSTESİ

Şekil 1. Akademik Teşkilat Şeması	6
Şekil 2. İdari Teşkilat Şeması	7

ÜST YÖNETİCİ SUNUŞU



Bartın Üniversitesi, 22.05.2008 tarih ve 5765 sayılı Kanun ile kurulmuş ve ilk bütçesi 2009 yılından itibaren kanunlaşarak kullanılmaya başlanmıştır.

Kamu mali yönetimi alanında gerçekleştirilen reformların yasal çerçevesini oluşturan 5018 sayılı Kamu Mali Yönetimi ve Kontrol Kanunu ile kamu kaynaklarının etkili, ekonomik ve verimli kullanımının yanı sıra mali saydamlık ve hesap verilebilirlik ilkeleri ön plana çıkmıştır. Bu ilkelerin uygulamaya konulmasını sağlamak üzere kamu mali yönetim sistemimize dâhil edilen temel yöntem ve araçlardan biri olan performans esaslı bütçelemenin daha etkin bir şekilde uygulanması amacıyla uygulamaya konulan program bütçe yaklaşımı ve 5018 sayılı Kamu Mali Yönetimi ve Kontrol Kanunu'nun 9. maddesine dayanılarak çıkarılan Performans Programları Hakkında Yönetmelik, Performans Programı Hazırlama Rehberi ve Program Bütçe Rehberine uygun olarak ayrıca 2024/7 Tasarruf Tedbirleri genelgesi de göz önünde bulundurularak azami tasarruf anlayışıyla Üniversitemiz 2025 Yılı Performans Programı hazırlanmıştır.

2025 Yılı Performans Programında, Cumhurbaşkanlığı Strateji ve Bütçe Başkanlığı tarafından belirlenen programlar, bu programlara ilişkin alt programlar, performans göstergeleri ve faaliyetlere yer verilmiştir. Bu faaliyetlerin üniversitemizin bütçe kaynakları ve dış kaynaklar ile finanse edilmesi planlanmıştır.

Üniversitemiz performans programının hazırlanmasında özveri ile çalışan ve sürecin tamamlanmasına katkıda bulunan Strateji Geliştirme Daire Başkanlığı personelimize teşekkür eder, kamuoyu, ilgili kurum ve kuruluşların bilgisine sunarım.

Prof. Dr. Orhan UZUN
Rektör

I. GENEL BİLGİLER

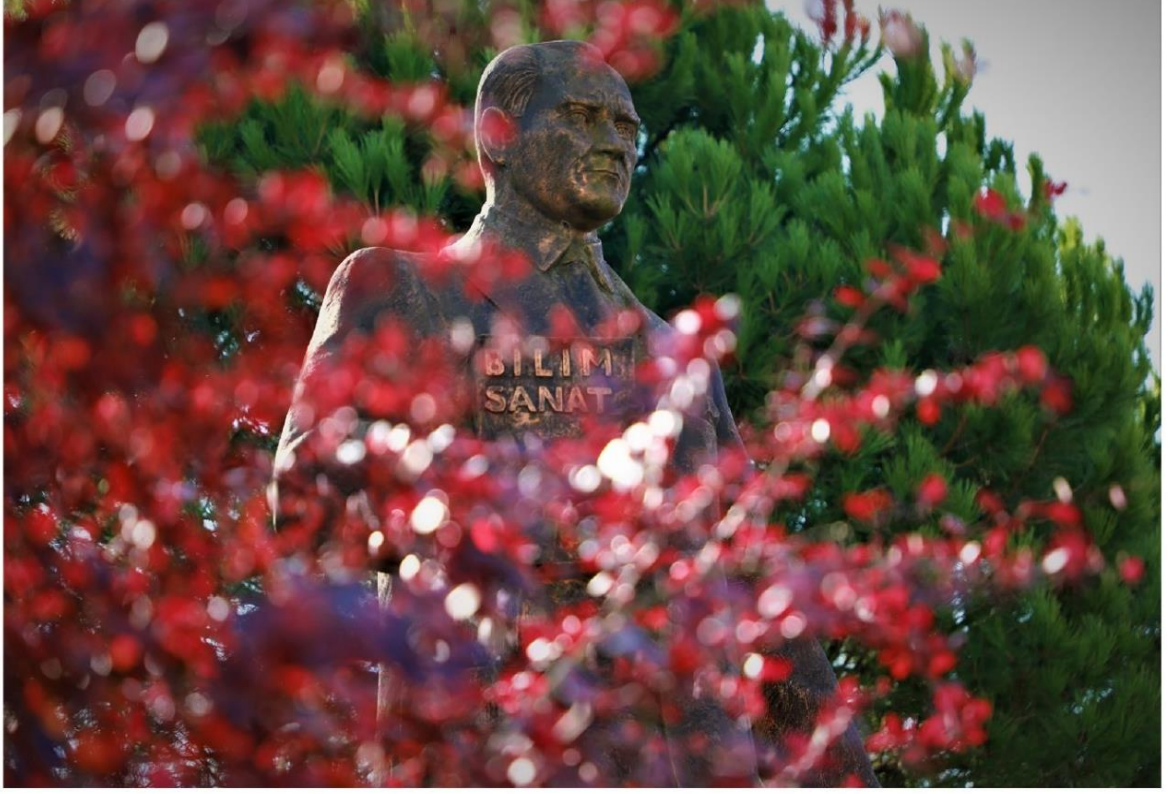
A-Yetki, Görev ve Sorumluluklar

Bartın Üniversitesi, 22 Mayıs 2008 tarih ve 5765 sayılı Kanunla kurulmuştur. Üniversitemiz, Bartın Orman Fakültesi, Edebiyat Fakültesi, Eğitim Fakültesi, Fen Fakültesi, İktisadi ve İdari Bilimler Fakültesi, İslami İlimler Fakültesi, Mühendislik, Mimarlık ve Tasarım Fakültesi, Sağlık Bilimleri Fakültesi, Spor Bilimleri Fakültesi, Lisansüstü Eğitim Enstitüsü, Yabancı Diller Yüksekokulu, Bartın Meslek Yüksekokulu, Ulus Meslek Yüksekokulu ile Sağlık Hizmetleri Meslek Yüksekokulu olmak üzere toplam 9 Fakülte, 1 Enstitü, 1 Yüksekokul, 3 Meslek Yüksekokulu ile 15 uygulama ve araştırma merkezinden oluşmakta ve eğitim öğretim faaliyetini sürdürmektedir.

2547 sayılı Yüksek Öğretim Kanununun 12. maddesine göre Yükseköğretim Kurumlarının görevleri aşağıda belirtildiği gibidir.

- ❖ Çağdaş uygarlık ve eğitim - öğretim esaslarına dayanan bir düzen içinde toplumun ihtiyaçları ve kalkınma planları ilke ve hedeflerine uygun ve ortaöğretim dayalı çeşitli düzeylerde eğitim - öğretim, bilimsel araştırma, yayım ve danışmanlık yapmak,
- ❖ Kendi ihtisas gücü ve maddi kaynaklarını rasyonel, verimli ve ekonomik şekilde kullanarak, milli eğitim politikası ve kalkınma planları ilke ve hedefleri ile Yükseköğretim Kurulu tarafından yapılan plan ve programlar doğrultusunda, ülkenin ihtiyacı olan dallarda ve sayıda insan gücü yetiştirmek,
- ❖ Türk toplumunun yaşam düzeyini yükseltici ve kamuoyunu aydınlatıcı bilim verilerini söz, yazı ve diğer araçlarla yaymak,
- ❖ Örgün, yaygın, sürekli ve açık eğitim yoluyla toplumun özellikle sanayileşme ve tarımda modernleşme alanlarında eğitilmesini sağlamak,
- ❖ Ülkenin bilimsel, kültürel, sosyal ve ekonomik yönlerden ilerlemesini ve gelişmesini ilgilendiren sorunlarını, diğer kuruluşlarla işbirliği yaparak, kamu kuruluşlarına önerilerde bulunmak suretiyle öğretim ve araştırma konusu yapmak, sonuçlarını toplumun yararına sunmak ve kamu kuruluşlarınca istenecek inceleme ve araştırmaları sonuçlandırarak düşüncelerini ve önerilerini bildirmek,
- ❖ Eğitim - öğretim seferberliği içinde, örgün, yaygın, sürekli ve açık eğitim hizmetini üstlenen kurumlara katkıda bulunacak önlemleri almak,
- ❖ Yörelerindeki tarım ve sanayinin gelişmesine ve ihtiyaçlarına uygun meslek elemanlarının yetişmesine ve bilgilerinin gelişmesine katkıda bulunmak, sanayi, tarım ve sağlık hizmetleri ile diğer hizmetlerde modernleşmeyi, üretimde artışı sağlayacak çalışma ve programlar yapmak, uygulamak ve yapılanlara katılmak, bununla ilgili kurumlarla işbirliği yapmak ve çevre sorunlarına çözüm getirici önerilerde bulunmak,

- ❖ Eğitim teknolojisini üretmek, geliřtirmek, kullanmak, yaygınlařtırmak,
- ❖ Yükseköğretim uygulamalı yapılmasına ait eğitim - öğretim esaslarını geliřtirmek, döner sermaye iřletmelerini kurmak, verimli çalıřtırmak ve bu faaliyetlerin geliřtirilmesine iliřkin gerekli düzenlemeleri yapmaktır.



Üniversite Rektörünün Mali Yönetim Süreci İçerisindeki Görev, Yetki ve Sorumlulukları

5018 Sayılı Kamu Mali Yönetimi ve Kontrol Kanunu

- Bakanlıklarda ve diğer kamu idarelerinde en üst yönetici, il özel idarelerinde vali ve belediyelerde belediye başkanı üst yöneticidir. Bakanlıklarda en üst yönetici Cumhurbaşkanı tarafından belirlenir. Üst yöneticiler, idarelerinin stratejik planlarının ve bütçelerinin kalkınma planına, yıllık programlara, kurumun stratejik plan ve performans hedefleri ile hizmet gereklerine uygun olarak hazırlanması ve uygulanmasından, sorumlulukları altındaki kaynakların etkili, ekonomik ve verimli şekilde elde edilmesi ve kullanımını sağlamaktan, kayıp ve kötüye kullanımının önlenmesinden, malî yönetim ve kontrol sisteminin işleyişinin gözetilmesi, izlenmesi ve kanunlar ile Cumhurbaşkanlığı kararnamelerinde belirtilen görev ve sorumlulukların yerine getirilmesinden Bakana; mahallî idarelerde ise meclislerine karşı sorumludurlar. Üst yöneticiler, bu sorumluluğun gereklerini harcama yetkilileri, malî hizmetler birimi ve iç denetçiler aracılığıyla yerine getirirler. (md. 11)
- Niteliğinden dolayı malî yılla sınırlı tutulamayan ve sürekliliği bulunan (27. madde devamında sayılan) iş ve hizmetler için; her iş itibarıyla, bütçelerinde öngörülen ödeneklerin yüzde ellisini, izleyen yılın Haziran ayını geçmemek ve yüklenme süresi on iki ayı aşmamak üzere, ilgili üst yöneticinin onayıyla ertesi yıla geçen yüklenmelere girişilebilir. (md. 27)
- Yıllı bütçesinde ödeneği bulunması ve merkezî yönetim kapsamındaki idareler için Cumhurbaşkanlığının onayıyla; satın alma suretiyle edinilmesi ekonomik olmayan her türlü makine-teçhizat, cihazlar ve taşıtlar ile hava ambulansı ve yangınla mücadele amacıyla hava ve deniz araçlarının kiralanması veya finansal kiralama suretiyle temini; afet ve acil durumlar için kurulan lojistik depoların işletilmesiyle ilgili hizmetleri, yemek (beşinci fıkra kapsamındaki yemek hizmetleri hariç) ve personel taşıma hizmetleri, 16/6/2005 tarihli ve 5369 sayılı Kanuna göre sağlanan sabit ve ankesörlü telefon hizmetleri ile acil yardım çağrıları hizmetleri, internet erişim hizmetleri, deniz haberleşmesi ve seyir güvenliği haberleşme hizmetleri, 5/11/2008 tarihli ve 5809 sayılı Elektronik Haberleşme Kanunu kapsamındaki elektronik haberleşme hizmetleri, elektrik ve doğalgaz alımları, harita, plan, proje, etüt ve müşavirlik hizmetleri, 17/2/2011 tarihli ve 6114 sayılı Kanuna göre yapılan sınav işlemleri ile sınırlı olmak üzere basım, dağıtım, nakil, kamera kaydı ve izlenmesi ile sınav güvenliği ve gizliliği kapsamındaki alımlar, ulusal araştırma geliştirme kurumlarının süreli ve süresiz yayın alımları, orman ağaçlandırma ve amenajman işleri, kit karşılığı cihaz, ilaç, tıbbi cihaz, aşı ve anti-serum alımı için; süresi üç yılı geçmemek, finansal kiralama suretiyle temin edileceklerde ise dört yıl olmak üzere üst yöneticinin onayıyla gelecek yıllara yaygın yüklenmeye girişilebilir. Bu fıkarda sayılanlar dışında, birden fazla yıla yaygın olması zorunluluğu bulunan veya ekonomik olan diğer mal ve hizmet alımlarını, yüklenme süresi 3 yılı geçmemek üzere belirlemeye ve bu fıkarda belirlenen süreleri beş katına kadar artırmaya Cumhurbaşkanı yetkilidir. Genel yönetim kapsamındaki kamu idarelerinin, 4/1/2002 tarihli ve 4734 sayılı Kamu İhale Kanununun 62 nci maddesinin birinci fıkrasının (e) bendi kapsamında olan işlerden sürekli nitelikte olanlara ilişkin hizmet alımlarında, yüklenme süresi üç yıl olup, işin niteliğinden veya süresinden kaynaklanan zorunlu hâllerde bu süre gerekçesi gösterilmek şartıyla üst yöneticinin onayıyla kısaltılabilir. (md. 28)
- Bütçeyle ödenek tahsis edilen her bir harcama biriminin en üst yöneticisi harcama yetkilisidir. Ancak, teşkilât yapısı ve personel durumu gibi nedenlerle harcama yetkililerinin belirlenmesinde güçlük bulunan idareler ile bütçelerinde harcama birimleri sınıflandırılmayan idarelerde harcama yetkisi, üst yönetici veya üst yöneticinin belirleyeceği kişiler tarafından; mahallî idarelerde İçişleri veya Çevre ve Şehircilik Bakanlığının, diğer idarelerde ise Hazine ve Maliye Bakanlığının uygun görüşü üzerine yürütülebilir. (md. 31)

- Açılmış akreditiflere ilişkin kredi artıkları ertesi yıla devredilmekle birlikte ödenekleri iptal olunur. Devredilen kredi artıklarının karşılığı, genel bütçe kapsamındaki kamu idarelerinde Cumhurbaşkanı, diğer kamu idarelerinde ise üst yönetici tarafından idare bütçesinin ilgili tertibine ödenek kaydolunur. (md. 35)
- Genel yönetim kapsamındaki kamu idarelerinin topladığı vergi, resim, harç ve benzeri gelirlere diğer idare, kurum ve kuruluşlara verilecek paylar, geliri toplayan kamu idaresi bütçesine bu amaçla konulacak ödeneklerden karşılanır. Malî yıl içinde kullanılabilecek ödenek miktarı, ilgili kanun hükümleri uyarınca tahsil edilen miktar dikkate alınarak hesaplanacak pay miktarını geçemez. Hesaplanan pay tutarının, bu amaçla tahsis edilen ödenek tutarını aşması halinde, aradaki farkı geçmemek kaydıyla ödenek eklemesi yapmaya genel bütçe kapsamındaki idarelerde Hazine ve Maliye Bakanı, diğer idarelerde üst yöneticiler yetkilidir. (md. 37)
- Kamu yararına kullanılmak üzere kamu idarelerine yapılan şartlı bağış ve yardımlar, dış finansman kaynağından sağlananlarda 28.3.2002 tarihli ve 4749 sayılı Kanun hükümleri saklı kalmak kaydıyla, hizmeti yapacak idarenin üst yöneticisi tarafından uygun görülmesi halinde, bütçede açılacak bir tertibe gelir ve şart kılındığı amaca harcanmak üzere açılacak bir tertibe ödenek kaydedilir. Bu ödenekten amaç dışında başka bir tertibe aktarma yapılamaz. Bu ödeneklerden malî yıl sonuna kadar harcanmamış olan tutarlar, bağış ve yardımın amacı gerçekleşinceye kadar ertesi yıl bütçesine devir edilerek ödenek kaydedilir. Ancak, bu ödeneklerden tahsis amacı gerçekleştirilmiş olanlardan kalan tutarlar, tahsis amacının gerçekleştirilmesi bakımından yetersiz olanlar ile yılı bütçesinde belirlenen tutarı aşmayan ve iki yıl devrettiği halde harcanmayan ödenekleri iptal etmeye genel bütçe kapsamındaki kamu idarelerinde Cumhurbaşkanı, diğer kamu idarelerinde üst yönetici yetkilidir. (md. 40)
- Üst yöneticiler ve bütçeyle ödenek tahsis edilen harcama yetkililerince, hesap verme sorumluluğu çerçevesinde, her yıl faaliyet raporu hazırlanır. Üst yönetici, harcama yetkilileri tarafından hazırlanan birim faaliyet raporlarını esas alarak, idaresinin faaliyet sonuçlarını gösteren idare faaliyet raporunu düzenleyerek kamuoyuna açıklar. Merkezî yönetim kapsamındaki kamu idareleri ve sosyal güvenlik kurumları, idare faaliyet raporlarının birer örneğini Sayıştaya ve Cumhurbaşkanlığına gönderir. Sayıştay, mahallî idarelerin raporları hariç idare faaliyet raporlarını, mahallî idareler genel faaliyet raporunu ve genel faaliyet raporunu, dış denetim sonuçlarını dikkate alarak görüşlerini de belirtmek suretiyle Türkiye Büyük Millet Meclisine sunar. Türkiye Büyük Millet Meclisi bu raporlar ve değerlendirmeler çerçevesinde, kamu kaynağının elde edilmesi ve kullanılmasına ilişkin olarak kamu idarelerinin yönetim ve hesap verme sorumluluklarını görüşür. Bu görüşmelere üst yönetici veya görevlendireceği yardımcısının ilgili bakanla birlikte katılması zorunludur. (md. 41)
- Kamu idarelerinin malî yönetim ve kontrol sistemleri; harcama birimleri, muhasebe ve malî hizmetler ile ön malî kontrol ve iç denetimden oluşur. Yeterli ve etkili bir kontrol sisteminin oluşturulabilmesi için; mesleki değerlere ve dürüst yönetim anlayışına sahip olunması, malî yetki ve sorumlulukların bilgili ve yeterli yöneticilerle personele verilmesi, belirlenmiş standartlara uyulmasının sağlanması, mevzuata aykırı faaliyetlerin önlenmesi ve kapsamlı bir yönetim anlayışı ile uygun bir çalışma ortamının ve saydamlığın sağlanması bakımından ilgili idarelerin üst yöneticileri ile diğer yöneticileri tarafından görev, yetki ve sorumluluklar göz önünde bulundurulmak suretiyle gerekli önlemler alınır. (md. 57)

- Alım, satım, yapım, kiralama, kiraya verme, bakım-onarım ve benzeri malî işlemlerden; idarenin tamamını ilgilendirenler destek hizmetlerini yürüten birim, sadece harcama birimlerini ilgilendirenler ise harcama birimleri tarafından gerçekleştirilir. Ancak, harcama yetkililiği görevi uhdesinde kalmak şartıyla, harcama birimlerinin talebi ve üst yöneticinin onayıyla bu işlemler destek hizmetlerini yürüten birim tarafından yapılabilir. (md. 60)
- Genel bütçe kapsamındaki kamu idarelerinde muhasebe yetkilisi Hazine ve Maliye Bakanlığınca, diğer kamu idarelerinde ise üst yöneticiler tarafından atanır. (md. 62)
- İç denetim, iç denetçiler tarafından yapılır. Kamu idarelerinin yapısı ve personel sayısı dikkate alınmak suretiyle, İç Denetim Koordinasyon Kurulunun uygun görüşü üzerine, doğrudan üst yöneticiye bağlı iç denetim birimi başkanlıkları kurulabilir. (md. 63)
- Kamu idarelerinin yıllık iç denetim programı üst yöneticinin önerileri de dikkate alınarak iç denetçiler tarafından hazırlanır ve üst yönetici tarafından onaylanır. İç denetçiler, raporlarını doğrudan üst yöneticiye sunar. Bu raporlar üst yönetici tarafından değerlendirmek suretiyle gereği için ilgili birimler ile malî hizmetler birimine verilir. İç denetim raporları ile bunlar üzerine yapılan işlemler, üst yönetici tarafından en geç iki ay içinde İç Denetim Koordinasyon Kuruluna gönderilir. (md. 64)
- İç denetçiler, bakanlıklar ve bağlı idarelerde, üst yöneticilerin teklifi üzerine Bakan, diğer idarelerde üst yöneticiler tarafından sertifikalı adaylar arasından atanır ve aynı usûlle görevden alınır. İç denetçilerin kamu idareleri itibarıyla sayıları, çalışma usul ve esasları ile diğer hususlar Cumhurbaşkanı tarafından çıkarılan yönetmelikle belirlenir. (md. 65)
- Dış Denetimler sonucunda; ikinci fıkranın (a) ve (b) bentlerinde belirtilen hususlarda düzenlenen raporlar, idareler itibarıyla konsolide edilir ve bir örneği ilgili kamu idaresine verilerek üst yönetici tarafından cevaplandırılır. Sayıştay, denetim raporları ve bunlara verilen cevapları dikkate alarak düzenleyeceği dış denetim genel değerlendirme raporunu Türkiye Büyük Millet Meclisine sunar. (md. 68)
- Bu Kanunda belirtilen para cezaları, ilgili kamu idaresinin üst yöneticisi tarafından verilir. Para cezaları, karar verilmesini izleyen ay başından başlamak üzere ve herhangi bir hüküm almaya gerek kalmaksızın; ilgililerine yapılan her türlü aylık, ödenek, zam, tazminat dahil bir aylık net ödemelerin dörtte biri oranında kesilerek tahsil olunur. (md. 73)

STRATEJİ GELİŞTİRME DAİRE BAŞKANLIĞI

Strateji Geliştirme Birimlerinin Çalışma Usul ve Esasları Hakkında Yönetmeliğin 5. maddesi ve 124 sayılı Yükseköğretim Üst Kuruluşları ile Yükseköğretim Kurumlarının İdari Teşkilatı Hakkında Kanun Hükmünde Kararnamenin 30. maddesine göre:

Görevleri:

- Ulusal kalkınma strateji ve politikaları, yıllık program ve hükümet programı çerçevesinde idarenin orta ve uzun vadeli strateji ve politikalarını belirlemek, amaçlarını oluşturmak üzere gerekli çalışmaları yapmak,
- Üniversitenin görev alanına giren konularda performans ve kalite ölçütleri geliştirmek, ve bu kapsamda verilecek diğer görevleri yerine getirmek,
- Üniversite yönetimi ile hizmetlerin geliştirilmesi ve performansla ilgili bilgi ve verileri toplamak, analiz etmek ve yorumlamak,
- Üniversitenin görev alanına giren konularda, hizmetleri etkileyecek dış faktörleri incelemek, kurum içi kapasite araştırması yapmak, hizmetlerin etkililiğini ve tatmin düzeyini analiz etmek ve genel araştırmalar yapmak
- Yönetim bilgi sistemlerine ilişkin hizmetleri yerine getirmek
- Strateji Geliştirme Kurulunun sekretarya hizmetlerini yürütmek
- İzleyen iki yılın bütçe tahminlerini de içeren Üniversite bütçesini, stratejik plan ve yıllık performans programına uygun olarak hazırlamak ve Üniversite faaliyetlerinin bunlara uygunluğunu izlemek ve değerlendirmek
- Mevzuatı uyarınca belirlenecek bütçe uygulama tebliğleri çerçevesinde, ayrıntılı harcama programı hazırlamak ve hizmet gereksinimleri dikkate alınarak ödeneğin ilgili birimlere gönderilmesini sağlamak
- Bütçe kayıtlarını tutmak, bütçe uygulama sonuçlarına ilişkin verileri toplamak, değerlendirmek ve bütçe kesin hesabı ile mali istatistikleri hazırlamak,
- Üniversite gelirlerini muhasebeleştirmek, gelir ve alacaklarının takip ve tahsil işlemlerini yürütmek,
- Muhasebe hizmetlerini yürütmek,
- Harcama birimleri tarafından hazırlanan birim faaliyet raporlarını da esas alarak üniversitenin idare faaliyet raporunu hazırlamak,
- Üniversitenin mülkiyetinde veya kullanımında bulunan taşınır ve taşınmazlara ilişkin icmal cetvellerini düzenlemek,
- İdarenin yatırım programının hazırlanmasını koordine etmek, uygulama sonuçlarını izlemek ve yıllık yatırım değerlendirme raporunu hazırlamak,
- Mali kanunlarla ilgili diğer mevzuatın uygulanması konusunda üniversite üst yönetici ve harcama yetkililerine gerekli bilgileri sağlamak ve danışmanlık yapmak,
- Ön mali kontrol faaliyetini yürütmek,
- İç kontrol sisteminin kurulması, standartların uygulanması ve geliştirilmesi konularında çalışmalar yapmak; üst yönetimin iç denetime yönelik işlevinin etkililiğini ve verimliliğini artırmak için gerekli hazırlıkları yapmaktır.

ÜST POLİTİKA BELGELERİNE GÖRE TEMEL POLİTİKA VE ÖNCELİKLER

Bartın Üniversitesinin stratejik amaç ve hedefleri oluşturulurken ülkemizin makro politika belgeleri olan 12. Kalkınma Planı ve Orta Vadeli Program esas alınmıştır.

12. Kalkınma Planında 1. Bölüm Giriş kısmında yer alan 15. maddesinde; *“On İkinci Kalkınma Planı, kamu idarelerine önceliklerini belirlemede yön verecek bir politika seti sunmaktadır. Planda öngörülen politika ve tedbirlerin etkin bir şekilde uygulanması amacıyla orta vadeli programlar, Cumhurbaşkanlığı yıllık programları, bölgesel ve sektörel stratejiler ile kurumsal stratejik planlar Kalkınma Planı esas alınarak hazırlanacaktır. Kalkınma Planı bütçe sürecinde kaynak tahsisi açısından orta vadeli programlar için temel çerçeveyi oluşturacak; kamu idareleri yatırım ve cari harcamalarını, kurumsal ve hukuki düzenlemelerini Planda öngörülen hedef ve politikaları dikkate alarak gerçekleştirecektir.”* denilmek suretiyle stratejik plan hazırlanmasında Kalkınma Planının esas alınması gerektiği belirtilmiştir. Bu çerçevede hazırlık çalışmaları devam eden Stratejik Plan (2025- 2029) hazırlanırken üst politika belgelerinden 12. Kalkınma Planı, Orta Vadeli Program (2025-2027) ve 2025 Yılı Cumhurbaşkanlığı Yıllık Programı incelenerek üniversitemiz açısından dikkate alınması gereken politikalar bir araya getirilmekte ve Üniversitemize özgü gerçekçi bir Stratejik Plan hazırlanmaktadır.

Üst politika belgelerinde yer alan eğitim-öğretim, araştırma-geliştirme, sağlık hizmetleri ve toplumsal katkı, uluslararasılaşma ve kurumsal kapasiteyi geliştirme referans bölümleri incelenerek Bartın Üniversitesine verilen görevler itibariyle temel politika ve öncelikleri altta sunulmuştur.

TEMEL POLİTİKA VE ÖNCELİKLER

12. KALKINMA PLANI

544.2. Araştırma deneyimine sahip nitelikli insan kaynağının artırılmasını teminen kamu destekli Ar-Ge projelerinde daha fazla lisans, yüksek lisans ve doktora bursiyerinin yer alması sağlanacaktır.

545.Üniversitelerin bilimsel araştırma kapasitesi artırılacak, Ar-Ge ve yenilik faaliyetlerindeki rolleri güçlendirilecektir.

546.1. Temel bilimlere yönelik lisansüstü burs miktarı ve faydalanan sayısı artırılacaktır.

548. Araştırma altyapısının öncül araştırmalar yapan, nitelikli insan gücü istihdam eden ve özel sektörde işbirliği içinde çalışan bir yapıyla Ar-Ge ve yenilik ekosistemindeki etkinliklerinin artırılması sağlanacaktır.

549. Ar-Ge ve yenilik destek sistemi odaklı, performans bazlı, araştırmadan ticarileştirmeye tüm süreci kapsayan, başta öncelikli sektörler olmak üzere sektörlerin ihtiyaçlarını ve gelişme potansiyellerini dikkate alan bir yapıda etkinleştirilecektir.

550. Kamunun yönlendirici ve kolaylaştırıcı etkin rolüyle, ikiz dönüşümü destekleyen ve toplumsal zorluklara yönelik çözümler üreten ürün ve teknoloji platformlarının yaygınlaştırılması ve etkisinin artırılması sağlanacaktır.

551. Üniversiteler, araştırma altyapıları ve özel sektör arasındaki işbirlikleri yoluyla bilgi ve teknoloji transferinin artırılmasına yönelik destek mekanizmaları uygulanacak ve arayüz yapılarının kurumsal kapasiteleri geliştirilerek etkinliği artırılacaktır.

552. Yeni ve derin teknolojik ürünlerin geliştirilmesi ve ticarileştirilmesine hız kazandırmaya yönelik destek miktarı ve çeşitliliği artırılacak, mevzuat iyileştirmesi yapılacak ve desteklerin kamu alımları mekanizmalarıyla tamamlayıcılığı sağlanacaktır.

553. Yenilikçi girişimcilik desteklenecek, büyük işletmeler ile girişimciler arasındaki Ar-Ge işbirlikleri artırılacak ve büyük firmaların sektörlerindeki yeni girişimlerin kurulma ve büyüme aşamalarında destek olması sağlanacaktır.

554. Yüksek katma değerli üretimi destekleyecek nitelikte öncül araştırma ve teknolojiler teşvik edilecektir.
555. Başta AB ülkeleriyle olmak üzere Ar-Ge faaliyetleri, araştırma altyapıları ve araştırmacı insan gücü bakımından ikili, bölgesel ve çok taraflı işbirlikleri geliştirilecektir.
556. Sağlık teknolojileri, uzay teknolojileri, yarı iletken teknolojileri, nadir toprak elementleri ve kutup araştırmaları gibi stratejik alanlarda Ar-Ge ve yenilik faaliyetleri geliştirilerek sürdürülecektir.
557. Ülkemizde Milli Teknoloji Hamlesinin gerçekleştirilmesine yönelik yapay zekâ, nesnelerin interneti, artırılmış gerçeklik, büyük veri, siber güvenlik, ileri malzeme, robotik, mikro/nano/opto-elektronik, biyoteknoloji, hidrojen teknolojileri, yenilenebilir enerji teknolojileri, batarya teknolojileri, genom düzenleme, karbon yakalama, kullanma ve depolama teknolojileri, yeni nesil nükleer reaktörler, füzyon, kuantum, algılayıcı teknolojileri ve katmanlı imalat teknolojilerine ilişkin gerekli Ar-Ge altyapısının tesis edilmesi, projelerin yürütülmesi ve ihtiyaç duyulan nitelikli insan kaynağının yetiştirilmesi sağlanacaktır.
667. Eğitimde teknolojinin doğru kullanımı sağlanacak, teknoloji okuryazarlığı artırılacak ve teknoloji kullanımından kaynaklı eşitsizlikler azaltılacaktır.
669. Öğretim programları milli, manevi, ahlaki ve evrensel değerler esas alınarak küresel gelişmelere ve ihtiyaçlara uygun olarak güncellenecek, dijital içeriklerin niteliği ve niceliği geliştirilecektir.
671. Eğitim mekânlarının kalitesi artırılarak teknolojiye, çevreye ve sosyal yaşama uyumlu, güvenli, afetlere dirençli, estetik ve erişilebilir olması sağlanacaktır.
672. İklim değişikliği ile mücadele başta olmak üzere sürdürülebilir kalkınma bilincinin tüm öğrencilerde oluşturulması sağlanacak, eğitim mekânları yeşil dönüşümü sağlayacak şekilde tasarlanacaktır.
675. Hayat boyu öğrenmeye katılım ve belge çeşitliliği artırılacak, kazanımların belgelendirilmesi teşvik edilecek, hayat boyu öğrenme sisteminin işgücü piyasasının talep ettiği becerileri kazandırması ve bu becerilerin iş ve sosyal yaşamda etkin kullanımı sağlanacaktır.
678. Mesleki ve teknik eğitimde özel sektörle işbirliği artırılacaktır.
679. Mesleki ve teknik eğitimde mesleki, akademik, dijital ve sosyal beceri kazanımı iyileştirilecek, ahilik kültürüyle birlikte mesleki değerlere bağlılık güçlendirilecektir.
681. Yabancı dil becerilerini artırmaya yönelik eğitim sistemi, başta müfredat ve öğretmen yetkinliği olmak üzere güçlendirilecektir.
683. Akademik personelin niteliği yükseltilecektir.
684. Üniversite öğrencilerinin ve mezunlarının mesleki yetkinlikleri artırılacaktır.
685. Yükseköğretimin uluslararasılaşma düzeyi yükseltilecek, ülkemiz nitelikli uluslararası öğrenciler ve akademisyenler için çekim merkezi haline getirilecektir.
686. Doktoralı insan kaynağının nicelik ve niteliği artırılacaktır.
- 686.6 Doktora ve doktora sonrası araştırmalar için burs çeşitliliğinin artırılması sağlanacaktır.
687. Üniversite kampüslerinin sürdürülebilir ve iklim dostu kampüslere dönüştürülmesi desteklenecektir.
688. Yükseköğretimde dijital dönüşüm sağlanacaktır.
689. Üniversitelerin öz gelirleri artırılarak finansal sürdürülebilirliği güçlendirilecektir.
690. Üniversitelerdeki idari ve teknik personel niteliği artırılacaktır.

691. Üniversitelerdeki TTO'lar güçlendirilecektir
692. Yükseköğretim düzeyinde mesleki ve teknik eğitim güçlendirilecektir.
693. Yükseköğretim sisteminde kalite güvencesi kültürü yaygınlaştırılacak ve güçlendirilecektir.
711. Sağlıkta insan kaynağı ile fiziki altyapı nicelik ve nitelik olarak iyileştirilecek ve bölgeler arası dağılımda denge sağlanacaktır.
746. Gençlerin fiziki, sosyal ve muhakeme yönüyle gelişimleri ile yenilikçi ve girişimci niteliklerini destekleyen bilim, sanat, kültür ve spor faaliyetlerine katılımları özendirilecektir.
754. Engellilere yönelik sosyal hizmetlerin niteliği ve niceliği artırılabacaktır.
755. Engelli bireylere sunulan hizmetlerde bireysel gereksinim ve destekler dikkate alınarak engellilerin bağımsız olarak toplumsal yaşama katılımları sağlanacaktır.
765. Engelli bireylerin iyileşme ve gelişme süreçlerine katkı sağlamak amacıyla spor faaliyetleri yaygınlaştırılacaktır.
777. Sosyal yardım sisteminin kapsamı ve yeterliliği artırılacak, sosyal transferler yoluyla fırsat eşitliği artırılacaktır.
783. Kültür ve sanata erişim ve katılım olanakları artırılacaktır.
795. Her yaştan vatandaşın sportif faaliyetlere düzenli katılımları teşvik edilecektir.
797. Sporcu sağlığı merkezleri, hizmet kalitesi ve çeşitliliği artırılarak yaygınlaştırılacak, spor hekimi ihtiyacının giderilmesi sağlanacaktır.
798. Profesyonel sporcuların uluslararası alanda başarılarının artırılması sağlanacaktır.
- 804.1. Genç nüfusun eğitim, iş ve üretim yaşamına katılımını artıracak çalışmalar yürütülecektir.
809. Yaşlılara yönelik eğitim ve yaşam boyu öğrenme olanakları geliştirilecektir.
850. İklim değişikliği ve afetlere karşı dirençli, tarihi ve kültürel birikimiyle uyumlu nitelikli yerleşim alanlarına sahip, herkes için erişilebilir kentsel hizmetler sunulan, yaşam kalitesi yüksek, yeşil ve dijital teknolojilere dayalı akıllı, güvenli, sürdürülebilir şehir ve yerleşimler oluşturmak temel amaçtır.
851. Şehirlerin planlamasında iklim değişikliği ve afetlere karşı dirençliliğin sağlanması, coğrafi özellikler ile kültürel ve doğal değerlerin gözetilmesi esas alınacak, başta yeşil alanlar olmak üzere kamusal alanların erişilebilirlik ve kapsayıcılık ilkesi çerçevesinde oluşturulması ve korunması sağlanacaktır.
856. Haritacılık alanında konum hassasiyeti, dijitalleşme ve yeni teknolojilerin kullanımı güçlendirilecek, kurumlar arası koordinasyon ve işbirliği geliştirilerek birlikte üretim ve veri paylaşımı sağlanacaktır.
942. Kamu idarelerinde strateji geliştirme birimlerinin kapasitesi güçlendirilecektir
943. Kamu idarelerinde iç kontrol sistemleri ve iç denetim uygulamalarının etkinliği güçlendirilecektir.
944. Sayıştay denetimleri aracılığıyla kaynak kullanımının verimliliğine, etkililiğine ve ekonomikliğine dair kamuoyuna güvenilir bilgi sunularak kamuda hesap verebilirlik güçlendirilecektir.
945. Politika oluşturma süreçleri kanıta dayalı ve katılımcı şekilde yürütülecektir.
946. Açık yönetim politikalarına yönelik çerçeve oluşturulacaktır.

947. Daha hızlı, kaliteli ve güvenilir kamu hizmeti sunulması, sunulan hizmetlerin anlaşılır biçimde duyurulması ile vatandaşlarla çift yönlü iletişim kurularak katılımcı demokrasi anlayışının geliştirilmesi sağlanacaktır.
959. Kamu sektöründe stratejik insan kaynakları yönetimi geliştirilecektir.
960. Kamu personelinin verimliliğinin artırılmasına yönelik çalışmalar yapılarak iyi uygulamalar yaygınlaştırılacaktır.
961. Kamu personel mevzuatı kamu personel statüleri ve sınıflandırma kriterleri dikkate alınarak geliştirilecektir.
963. Dijital kamu hizmetlerinin tasarımı ve sunumu, süreçler yeniden yapılandırılarak iyileştirilecektir
964. Dijital devlet çalışmalarına yönelik yönetim kapasitesi ve stratejik yönetim çerçevesi güçlendirilecektir.
965. Kamu bilişim personeli istihdamı ihtiyaçlar doğrultusunda nitelik ve nicelik olarak iyileştirilecektir.
966. Kamu kurumlarının bilgi ve iletişim teknolojileri ürün ve hizmet alımlarında maliyet etkinlik, güvenlik, sürdürülebilirlik, yenilik ve yerli katma değer artırılabilecektir.
967. Kamu kurumlarında veri yönetimi ve ileri veri analitiği kapasitesi geliştirilecek ve kurumlar arası veri paylaşım mekanizmaları güçlendirilecektir.
968. Kamu kurumlarının siber güvenlik tehditlerine karşı korunması ve dijital hizmetlerin sunumunda kişisel bilgilerin mahremiyetinin sağlanması ile yapay zekâ etik ilkelerinin tatbikine yönelik mekanizmalar güçlendirilecektir.
973. Türkiye'nin uluslararası görünürlüğünün artırılması ve imajının güçlendirilmesi için kamu, kültür ve eğitim diplomasisi faaliyetleri derinleştirilecek, uluslararası kamuoyunda Türkiye'nin tanıtımına yönelik etkili çalışmalar yürütülecektir.

2025-2027 ORTA VADELİ PROGRAMI

- Sektörel kümelenmeler dikkate alınarak Bölgesel Kalkınma Odaklı Misyon Farklılaşması ve İhtisaslaşma Projesi kapsamında ihtisaslaşan üniversiteler ile işbirliği doğrultusunda meslek liselerinin de ilgili alan ve dallarda ihtisaslaşması sağlanacaktır.
- Nitelikli insan kaynağını ve araştırma kapasitesini artırmak üzere Ar-Ge projelerinde yer alan bursiyer sayısı artırılacak, genç araştırmacılara yönderlik desteği verilecektir.
- Kamuda bilişim hizmetlerinin güvenli ve yenilikçi kullanımına yönelik mekanizmalar geliştirilecek, dış ticaret açığı verilen yazılım, donanım ve altyapı harcamalarında tasarruf sağlanacaktır.
- Başta genç, kadın ve engelliler olmak üzere istihdamı artırmak ve işgücü piyasasına daha etkin katılımı sağlamak amacıyla aktif işgücü politikaları yürütülecektir.
- Eğitim ve sağlık başta olmak üzere kamu hizmetlerinin sunulduğu yapıların afet ve olağanüstü durumlara karşı hazırlık durumu güçlendirilmeye devam edecektir.
- Üniversitelerin yönetimi geliştirilecek, bu kapsamda, yerelde mütevelli heyet veya istişari mahiyette mekanizmalar oluşturularak üniversite-özel sektör-yerel yönetim-STK işbirliği güçlendirilecektir.
- Kaynak kullanımında etkinliğin ve verimliliğin artırılması amacıyla harcamalar sistematik olarak gözden geçirilmeye devam edilecek, verimsiz harcama alanları tasfiye edilecektir.

- Kamu hizmetleri verimlilik ve tasarruf anlayışıyla yürütülecek, tasarruf tedbirlerine uyum kurumsallaştırılacak ve izlenecektir.
- Kamu yatırım programında rasyonelleştirme çalışmaları yapılmak suretiyle kısa sürede tamamlanarak ekonomik ve sosyal fayda üretecek yatırımlar önceliklendirilecektir.
- Kamu taşıtlarının kullanımı ihtiyaç analizleri ve tasarruf anlayışı çerçevesinde sistematik olarak gözden geçirilecek, ihtiyaç fazlası olan veya ekonomik ömrünü tamamlamış taşıtlar tasfiye edilecek ve zorunlu hallerle sınırlı yeni taşıt edinimlerinde ekonomiklik gözetilerek yerli üretim ile çevreci araçlara öncelik verilecektir.
- Kamu idarelerinin mali yönetim ve kontrol alanındaki uygulamalarının etkinliği artırılacak, iç denetim birimlerinin idari kapasiteleri güçlendirilecek ve iç kontrol sistemlerinin izlenmesi ve değerlendirilmesi faaliyetleri yaygınlaştırılacaktır.
- Bütünleşik Kamu Mali Yönetim Bilişim Sisteminin işlevlerinden tahsilat uygulaması yaygınlaştırılacak, kamu gelirlerinin tahakkuka dayalı olarak elektronik ortamda tahsil edilmesi sağlanacaktır.
- Kamu kesimi genel dengesinde yer alan fon ve döner sermayelerin harcama ilkeleri belirlenecek, bütçenin birlik ilkesinin uygulamasının güçlendirilmesine yönelik özel gelir, fon ve benzeri uygulamalar gözden geçirilecektir.
- Üniversite öğrencilerinin teknoloji firmalarında staj imkanlarını yaygınlaştırmak üzere, özel sektör firmalarının stajyer programları özendirilecektir.
- Mesleki ve teknik ortaöğretim ve yükseköğretim mezunlarına yönelik mezun takip sistemi oluşturulacak, işgücü piyasası performansları analiz edilecek ve ilgili paydaşlarla paylaşılacaktır.
- Bireylerin istihdamda kalmalarının temin edilmesi ve sahip oldukları becerilerin günümüz ihtiyaçlarına uyarlanması için aktif yaşlanma yaklaşımını içerecek şekilde hayat boyu öğrenmeye katılım artırılacaktır.
- Hayat boyu öğrenmenin ekonomiye katkısının artırılmasına yönelik müfredat analizi ve mevzuat güncelleme yapılacaktır.

B-Teşkilat Yapısı

Üniversitemiz akademik ve idari birimlere ait teşkilat yapısı aşağıda belirtildiği şekilde sıralanmaktadır.

Fakülteler

- ❖ Bartın Orman Fakültesi
- ❖ Edebiyat Fakültesi
- ❖ Eğitim Fakültesi
- ❖ Fen Fakültesi
- ❖ İktisadi ve İdari Bilimler Fakültesi
- ❖ İslami İlimler Fakültesi
- ❖ Mühendislik, Mimarlık ve Tasarım Fakültesi
- ❖ Sağlık Bilimleri Fakültesi
- ❖ Spor Bilimleri Fakültesi

Enstitüler

- ❖ Lisansüstü Eğitim Enstitüsü

Yüksekokullar

- ❖ Yabancı Diller Yüksekokulu

Meslek Yüksekokulları

- ❖ Bartın Sağlık Hizmetleri Meslek Yüksekokulu
- ❖ Ulus Meslek Yüksekokulu
- ❖ Bartın Meslek Yüksekokulu

İdari Birimler

- ❖ İç Denetim Birimi
- ❖ Genel Sekreterlik
- ❖ Hukuk Müşavirliği
- ❖ Bilgi İşlem Daire Başkanlığı
- ❖ İdari ve Mali İşler Daire Başkanlığı
- ❖ Kütüphane ve Dokümantasyon Daire Başkanlığı
- ❖ Öğrenci İşleri Daire Başkanlığı
- ❖ Personel Daire Başkanlığı
- ❖ Sağlık Kültür ve Spor Daire Başkanlığı
- ❖ Strateji Geliştirme Daire Başkanlığı

- ❖ Yapı İşleri ve Teknik Daire Başkanlığı
- ❖ Döner Sermaye İşletme Müdürlüğü
- ❖ İktisadi İşletme Müdürlüğü
- ❖ Özel Kalem Müdürlüğü

Rektörlüğe Bağlı Birimler

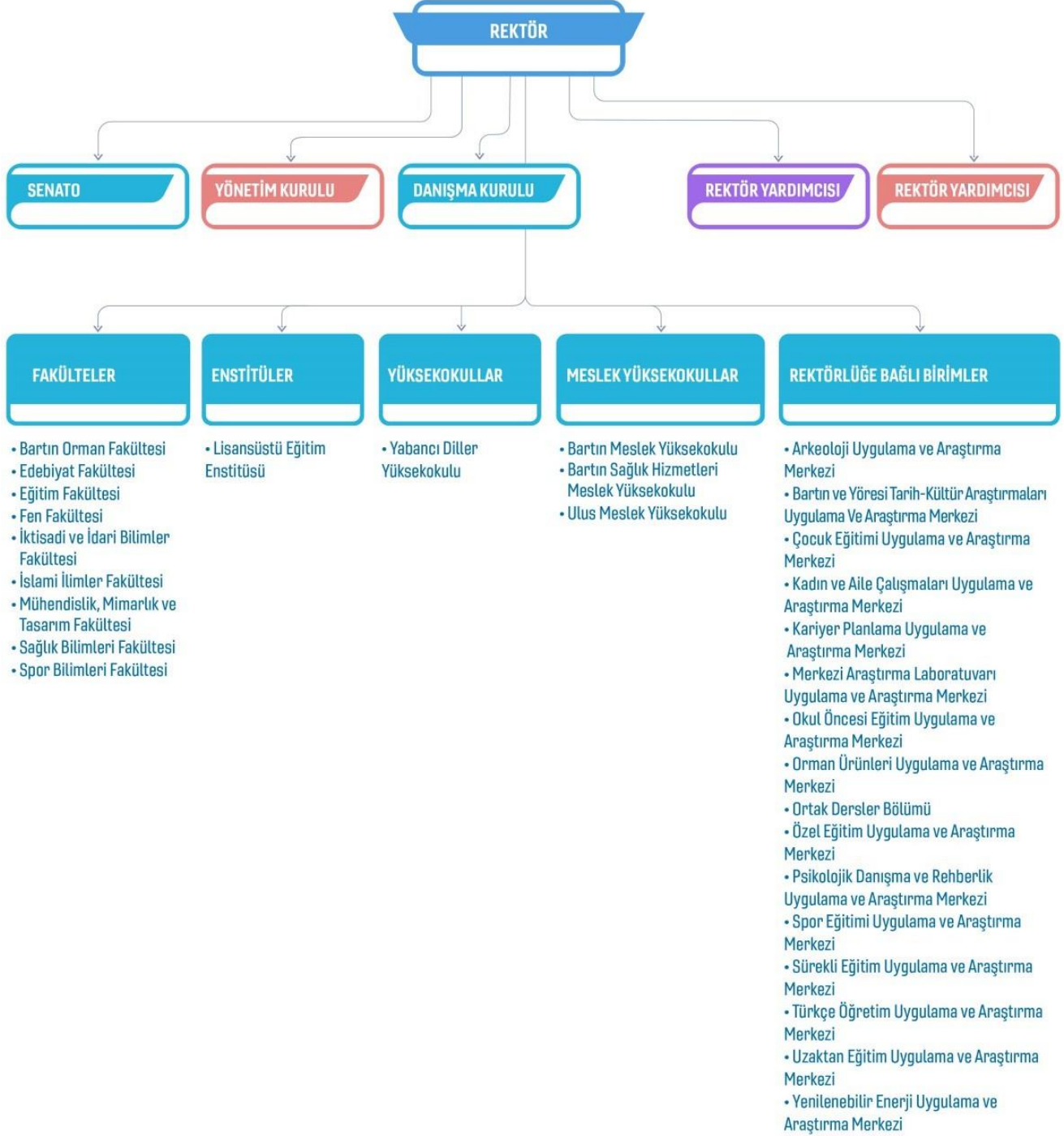
- ❖ Atatürk İlkeleri ve İnkılâp Tarihi Bölümü
- ❖ Türk Dili Bölümü
- ❖ Arkeoloji Uygulama ve Araştırma Merkezi
- ❖ Bartın ve Yöresi Tarih-Kültür Araştırmaları Uygulama ve Araştırma Merkezi
- ❖ Çocuk Eğitimi Uygulama ve Araştırma Merkezi
- ❖ Kadın Aile Çalışmaları Uygulama ve Araştırma Merkezi
- ❖ Kariyer Planlama Uygulama ve Araştırma Merkezi
- ❖ Merkezi Araştırma Laboratuvarı Uygulama ve Araştırma Merkezi
- ❖ Okul Öncesi Eğitim Uygulama ve Araştırma Merkezi
- ❖ Orman Ürünleri Uygulama ve Araştırma Merkezi
- ❖ Psikolojik Danışma ve Rehberlik Uygulama ve Araştırma Merkezi
- ❖ Spor Eğitimi Uygulama ve Araştırma Merkezi
- ❖ Sürekli Eğitim Uygulama ve Araştırma Merkezi
- ❖ Uzaktan Eğitim Uygulama ve Araştırma Merkezi
- ❖ Yenilenebilir Enerji Uygulama ve Araştırma Merkezi
- ❖ Özel Eğitim Uygulama ve Araştırma Merkezi
- ❖ Türkçe Öğretim Uygulama ve Araştırma Merkezi
- ❖ TÜBİTAK Projeleri Koordinasyon Birimi
- ❖ Patent Koordinasyon Birimi
- ❖ Engelli Öğrenci Birim Koordinatörlüğü
- ❖ İletişim Koordinatörlüğü
- ❖ Bilimsel Araştırma Projeleri Koordinasyon Birimi

- ❖ Bölgesel Kalkınma Ajansları ve Diğer Kamu Kurumları Projeleri Koordinatörlüğü
- ❖ Dış İlişkiler Genel Koordinatörlüğü
 - Erasmus Koordinatörlüğü
- ❖ İş Sağlığı ve Güvenliği Koordinatörlüğü
- ❖ Kalite Koordinatörlüğü
- ❖ Mevlana Değişim Programı Koordinatörlüğü
- ❖ Proje ve Teknoloji Ofisi Genel Koordinatörlüğü
 - Uluslararası Projeler Koordinasyon Birimi
- ❖ Uluslararası Öğrenciler ve Yurtdışı Eğitim Koordinatörlüğü
- ❖ YLSY Burs Koordinatörlüğü
- ❖ Sosyal Sorumluluk Proje Koordinatörlüğü
- ❖ Öğrenmeyi ve Öğretmeyi Geliştirme Koordinatörlüğü
- ❖ Farabi Değişim Programı Kurum Koordinatörlüğü
- ❖ Dış İlişkiler Genel Koordinatörlüğü
 - Erasmus Koordinatörlüğü
- ❖ İş Sağlığı ve Güvenliği Koordinatörlüğü
- ❖ Kalite Koordinatörlüğü
- ❖ Mevlana Değişim Programı Koordinatörlüğü
- ❖ Proje ve Teknoloji Ofisi Genel Koordinatörlüğü
 - Uluslararası Projeler Koordinasyon Birimi
- ❖ Uluslararası Öğrenciler ve Yurtdışı Eğitim Koordinatörlüğü
- ❖ YLSY Burs Koordinatörlüğü
- ❖ Sosyal Sorumluluk Proje Koordinatörlüğü
- ❖ Öğrenmeyi ve Öğretmeyi Geliştirme Koordinatörlüğü
- ❖ Farabi Değişim Programı Kurum Koordinatörlüğü
- ❖ Dış İlişkiler Genel Koordinatörlüğü
 - Erasmus Koordinatörlüğü

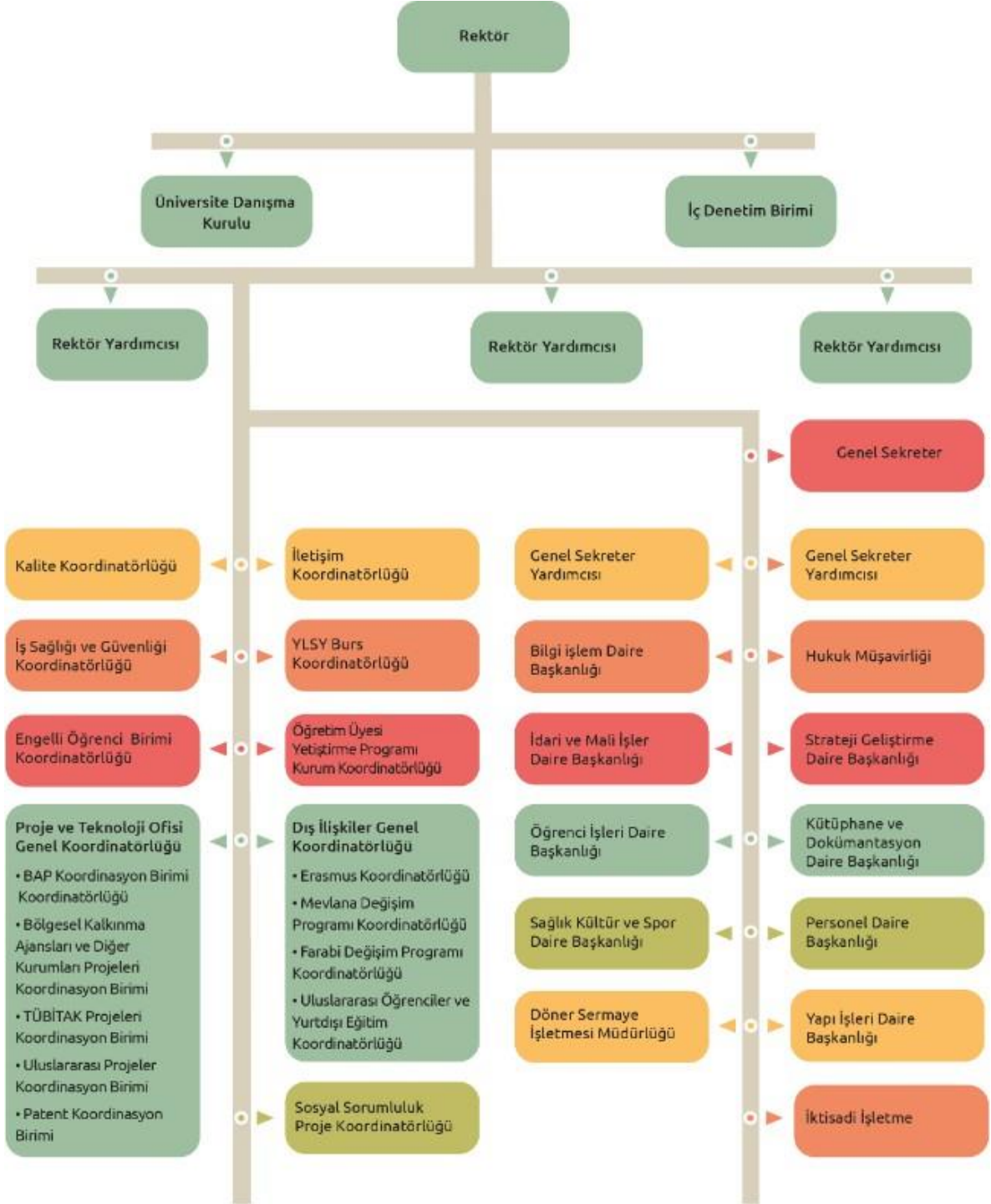
- ❖ İş Sağlığı ve Güvenliği Koordinatörlüğü
- ❖ Kalite Koordinatörlüğü
- ❖ Mevlana Değişim Programı Koordinatörlüğü
- ❖ Proje ve Teknoloji Ofisi Genel Koordinatörlüğü
 - Uluslararası Projeler Koordinasyon Birimi
- ❖ Uluslararası Öğrenciler ve Yurtdışı Eğitim Koordinatörlüğü
- ❖ YLSY Burs Koordinatörlüğü
- ❖ Sosyal Sorumluluk Proje Koordinatörlüğü
- ❖ Öğrenmeyi ve Öğretmeyi Geliştirme Koordinatörlüğü
- ❖ Farabi Değişim Programı Kurum Koordinatörlüğü

ÜNİVERSİTENİN AKADEMİK ve İDARİ TEŞKİLAT ŞEMASI

Şekil 1. Akademik Teşkilat Şeması



Şekil 2. İdari Teşkilat Şeması



Bartın Üniversitesi Danışma Kurulu

Üniversitemiz paydaşları ile iletişimi ve işbirliğini artırmak, görüş alışverişinde bulunmak amacıyla 2547 sayılı Kanununun 44 üncü maddesinin (f) bendinde yer alan "Yükseköğretim kurumları ile iş dünyası ve diğer paydaşlar arasındaki ilişkileri geliştirmek amacıyla danışma kurulları oluşturulabilir." hükmü ile 08.10.2016 tarihli, 29851 sayılı Resmi Gazetede yayımlanan Yükseköğretim Kurumlarında Danışma Kurulu Oluşturulmasına İlişkin Yönetmelik hükümlerine göre oluşturulan 19.01.2022 tarihli ve 2022/01-03 sayılı karar ile Bartın Üniversitesi Senatosu tarafından kabul edilerek üniversitemizde yürürlüğe giren Bartın Üniversitesi Danışma Kurulları Yönergesi kapsamında oluşturulan danışma kurulunda farklı kesimlerinden bürokratlar, iş dünyasının önde gelen isimleri, akademik görevliler, konunun uzmanlık alanına göre değişebilecek farklı paydaşlar yer alarak birlikte istişare edilerek kararlar alınmaktadır.

C-Fiziksel Kaynaklar

1. Fiziksel Yapı

Üniversitemiz ağdacı kampüsü, Bartın şehir merkezine 5 km uzaklıkta Ağdacı Mahallesi'nde Hazineye ait 87.520,00 m² lik alan üzerinde kurulmuştur.

Merkez kampüste; Orman Fakültesi, Sağlık Bilimleri Fakültesi, Yabancı Diller Yüksekokulu, Bartın Meslek Yüksekokulu, Bartın Sağlık Hizmetleri Meslek Yüksekokulu, Yunus Emre Dersliği, Yahya Kemal Beyatlı Dersliği, kreş binası, atölyeler, idari birimler, yurt, sosyal-spor tesisleri ve lojmanlar bulunmaktadır.

1.1. Bartın Üniversitesi Ağdacı Kampüs Alanı



Meslek Yüksekokulumuzun Gemi İnşaatı, Marina ve Yat İşletmeciliği, Deniz ve Liman İşletmeciliği ve Turizm ve Seyahat Hizmetleri programları Kurucaşile ilçesinde mülkiyeti belediyeye ait 1.391 m²'lik binada eğitim-öğretim faaliyetlerine devam etmektedir.

Ulus Meslek Yüksekokulunun, Büro Yönetimi ve Yönetici Asistanlığı, Giyim Üretim Teknolojisi, Ormancılık ve Orman Ürünleri ile Tapu ve Kadastro Programları 11 derslikli 3.187 m²'lik binada eğitim faaliyetlerine devam etmektedir.



Tablo 1. Ağdacı Kampüsü Fiziki Durumu ve Altyapısı

AĞDACI KAMPÜSÜ ALANI	
AĞDACI KAMPÜSÜ KAPALI ALANLARI	
AĞDACI LOJMANLARI 2 BLOK	3.348 m ²
ATIKSU ARITMA	283 m ²
SAĞLIK BİLİMLERİ FAKÜLTESİ BİNASI	3.730 m ²
TRAFO VE JENERATÖR BİNASI	85 m ²
KAPALI SPOR SALONU	1.200 m ²
BARTIN MYO – SAĞLIK HİZM. MYO BİNASI	5.185 m ²
ISI MERKEZİ	340 m ²
KÜTÜPHANE BİNASI	3.235 m ²
MOBİLYA ATÖLYESİ	320 m ²
NİZAMİYE	90 m ²
BARTIN ORMAN FAKÜLTESİ BİNASI	11.400 m ²
ESKİ REKTÖRLÜK BİNASI	1.555 m ²
YEMEKHANE VE MEDİKO SOSYAL BİNASI	1.725 m ²
YUNUS EMRE DERSLİĞİ	1.105 m ²
KREŞ BİNASI	302 m ²
YAHYA KEMAL BEYATLI DERSLİĞİ	605 m ²
PREFABRİK LABORATUVAR	120 m ²
AÇIK SPOR ALANLARI TOPLAMI	9818 m ²
KAPALI SPOR SALONU (BRANDALI)	540 m ²
SERALAR	-
TOPLAM KAPALI ALAN	44.986 m²
TOPLAM AÇIK ALAN	64.852 m²

Tablo 2. Meslek Yüksekokulu Kurucaşile Yerleşkesi ve Ulus Meslek Yüksekokulu Yerleşkesinin Fiziki Durumu ve Altyapısı

MESLEK YÜKSEKOKULU KURUCAŞİLE YERLEŞKESİ ALANI	
MYO BİNASI	1.391 m ²
TOPLAM KAPALI ALAN	1.391 m ²
TOPLAM AÇIK ALAN	180 m ²
ULUS MYO BİNASI	2.758 m ²
İL SAĞLIK MD. DEVREDİLEN BİNA	429 m ²
ULUS MESLEK YÜKSEKOKULU GİRİŞ KAPISI	25 m ²
ULUS MESLEK YÜKSEKOKULU KANTİN	60 m ²
TOPLAM KAPALI ALAN	3.272 m ²
TOPLAM AÇIK ALAN	3.951 m ²

1.2. Bartın Üniversitesi Yeni Kampüs Alanı

Kutlubey Kampüs alanımız şehir merkezine 13 km uzaklıktaki Kutlubey Yazıcılar ve Esenyurt Köyleri sınırları içerisinde kalan 1.090.699,72 m²'lik alana sahiptir.

Kutlubey Kampüsünde; Rektörlük Binası, Edebiyat Fakültesi, Eğitim Fakültesi, İktisadi ve İdari Bilimler Fakültesi, İslami İlimler Fakültesi, Fen Fakültesi, Mühendislik, Mimarlık ve Tasarım Fakültesi, Spor Bilimleri Fakültesi, Lisansüstü Eğitim Enstitüsü, Mimar Sinan Sayısal Derslik Binası, Mehmet Akif Ersoy Sözel Derslik Binası, Merkezi Araştırma Laboratuvarı, Yemekhane, Sosyal-spor tesisleri, Lojmanlar, Trafo Dağıtım Merkezi Binası, Kütüphane Binası, Öğrenci Yaşam Merkezi, Derslik Binası ve Engelsiz Yaşam Merkezi bulunmaktadır.

Kutlubey Yerleşkesinde Merkezi Laboratuvar Binası ve Sayısal Derslik Binalarının 2013 yılında tamamlanmasıyla Mühendislik, Mimarlık ve Tasarım Fakültesi 2014-2015 akademik yılında eğitim öğretim faaliyetlerine başlamıştır.

2015 Yılı 1 Blok (24 Daire (3+1), 6 Daire (1+1)) Lojman Binası ve Altyapı Yapım İşleri 2017 yılında tamamlanmıştır.

Merkezi Sözel Derslik Binası ve İdari Binaların tamamlanmasıyla Kutlubey Yerleşkesinde Fen Fakültesi ile Edebiyat Fakültesi 2016-2017 akademik yılında eğitim-öğretim faaliyetlerine başlamıştır.

Öğrenci ve Personel Yemekhane Binası 2016 yılında tamamlanmış olup 2016-2017 akademik yılında öğrenci ve personelimizin hizmetine sunulmuştur.

Bartın Üniversitesi Kutlubey Kampüsü Giriş Kapısı, Yolu ve Peyzajı Yapım İşi 2017 yılında tamamlanmıştır.

2017-2018 akademik yılında da Eğitim Fakültesi ile İslami İlimler Fakültesi eğitim öğretim faaliyetlerine başlamıştır.

Bartın Üniversitesi Kapalı Spor Salonu ve Beden Eğitimi Spor Yüksekokulu ve Açık Spor Sahaları Yapımı 2018 yılında tamamlanmış olup, eğitim-öğretim faaliyetlerine başlamıştır.

Kütüphane Binası, Öğrenci Yaşam Merkezi ve Derslik Binası 2020 yılında tamamlanmıştır.

Engelsiz Yaşam Alanı Binası 2021 yılında ve Rektörlük Binası İkmal İnşaatı Yapım İşi 2022 yılında tamamlanmıştır.

Laboratuvar binası yapım işi devam etmektedir.

Bartın Üniversitesi Kutlubey Kampüs alanının 3194 sayılı İmar Kanunu'nun 18. maddesi gereğince imar uygulaması gerçekleştirilmiştir. Yeni kampüsün dünyada hızla benimsenen yeşil kampüs ilke ve kurallarına göre inşa edilmesi hususu temel politika olarak belirlenmiştir.





2019 yılında inşaatına başlanılan derslik binamızın inşaatı bitmiş olup öğrencilerimizin hizmetine sunulmuştur.



Kutlubey Yerleşkesi içerisinde yapılmakta olan Rektörlük Binası 2022 yılında tamamlanmış ve Ağdacı kampüsünden birimlerin taşınması ile faaliyete başlamıştır.



Laboratuvar binası yapım işi ise devam etmektedir.



Tablo 3. Kutlubey Yazıcılar Kampüsü

KUTLUBEY YAZICILAR KAMPÜSÜ	
Rektörlük Binası	11.137 m ²
Mimar Sinan Dersliği (Sayısal Derslik Binası)	7.652 m ²
Merkezi Araştırma Laboratuvarı Binası	1.702 m ²
Trafo ve Dağıtım Merkezi Binaları	630 m ²
Mehmet Akif Ersoy Dersliği (Sözel Derslik Binası)	11.062 m ²
Edebiyat Fakültesi-Eğitim Fakültesi-İslami İlimler Fakültesi-Eğitim Bilimleri Enstitüsü İdari Binası	9.518 m ²
Mühendislik, Mimarlık ve Tasarım Fakültesi – Fen Fakültesi Binası	8.245 m ²
Öğrenci ve Personel Yemekhanesi Binası	8.478 m ²
Yapı İşleri ve Teknik Daire Başkanlığı Binası	545 m ²
Lojman Binası	4.744 m ²
Kutlubey Kampüsü Giriş Kapısı	135 m ²
Kutlubey Kampüsü Su Deposu	471 m ²
Spor Bilimleri Fakültesi	16.777 m ²
Derslik Binası	18.968 m ²
Kütüphane Binası	10.599 m ²
Öğrenci Yaşam Merkezi	2.387 m ²
Engelsiz Yaşam Alanı	3.415 m ²
TOPLAM KAPALI ALAN	116.465 m²

Tablo 4. Yapımı Devam Eden Binalarımız

KUTLUBEY YAZICILAR KAMPÜSÜ	
Laboratuvar Binası	14.332 m ² (İş Devam Ediyor)
TOPLAM ALAN	14.332 m²

1.3. Eğitim Alanları

ALAN	Kapasite 0-25	Kapasite 26-50	Kapasite 51-75	Kapasite 76-100	Kapasite 101-150
Anfi			1	7	16
Sınıf	10	41	59	24	4
Bilgisayar Lab.	2	12	2		
Diğer Lab.	30	18	2		
Atölyeler	8	9			
Teknik Resim Salonu	3	2	2	1	
TOPLAM	53	82	66	32	22

Tablo 5. Eğitim Alanları

1.4. Sosyal Alanlar

Üniversitemizde bulunan sosyal alanların tür ve kapasiteleri aşağıda verilmektedir.

1.4.1. Yemekhaneler, Kantinler ve Kafeteryalar

YER	Adet	Kapalı Alan (m ²)	Kapasite Kişi
Ağdacı Yerleşkesi Öğrenci Yemekhanesi	1	380,25	312
Ağdacı Yerleşkesi Personel Yemekhanesi	1	114,50	90
Ağdacı Yerleşkesi Lokal	1	161,50	100
Kutlubey Yerleşkesi Akademik ve İdari Personel Yemekhanesi	1	836,80	350
Kutlubey Yerleşkesi Öğrenci Yemekhanesi	1	1952,40	800
Kurucaşile Yerleşkesi Öğrenci ve Personel Yemekhanesi	1	69,00	48
Ulus Yerleşkesi Öğrenci ve Personel Yemekhanesi	1	73,21	60
Kantin / Kafeteryalar	11	2.706,63	1.055

Tablo 6. Yemekhaneler, Kantinler ve Kafeteryalar

1.4.2. Misafirhane ve Lojmanlar

	Adet	Kapalı Alan (m ²)
Misafirhaneler	-	-
Lojmanlar	63	9.366

Tablo 7. Misafirhane ve Lojmanlar**1.4.3. Toplantı ve Konferans Salonları**

Kapasite (Kişi)	Toplantı Salonu (Adet)	Konferans Salonu (Adet)	Okuma Salonu (Adet)
10-20	19		
20-50	13		2
50-100		1	2
100-200		1	
200- Üzeri		5	5

Tablo 8. Toplantı ve Konferans Salonları**1.4.4. Spor Alanları**

Üniversitemizde 3 kapalı spor salonu, 1 fitness salonu, 7 açık spor tesisi bulunmaktadır.

Alan	Adet	Alan m ²	Kapasite (Kişi)
Kapalı Spor Tesisi	1	1.216,00	252
Açık Spor Tesisi	1	6.372,00	338
Fitness Salonu	1	77,00	30

Tablo 9. Spor Alanları

1.4.5. Hizmet Alanları

Hizmet Alanları	Ofis Sayısı	Alan m ²	Personel Sayısı
Akademik	502	8.571	687
İdari	172	5.782	309

Tablo 10. Hizmet Alanları

1.4.6. Sağlık Hizmeti Alanları

Üniversitemiz öğrencileri ile personeline sunulan sağlık hizmeti Mediko Sosyal Merkezi tarafından gerçekleştirilmektedir. Mediko Sosyal Merkezi'nde 1 şube müdürü, 1 doktor, 1 diş hekimi, 1 psikolog, 2 gıda mühendisi, 1 hemşire ve 1 diyetisyen hizmet vermektedir.

1.4.7. Ambar ve Arşiv Alanları

Alan Adı	Adet	Alan (m ²)
Ambar	22	2.196
Arşiv	19	900

Tablo 11. Ambar ve Arşiv Alanları

2. Bilgi ve Teknolojik Kaynaklar

Bu analiz kapsamında Bartın Üniversitesi'nin sahip olduğu bilişim sistemleri ve teknolojik donanım incelenerek mevcut durum ve gelecekte olması hedeflenen teknolojik ve bilişim altyapısı tespit edilmiştir.

Bartın Üniversitesi Bilgi İşlem Daire Başkanlığı; Bilişim sistemleri alt yapısında sistem ve bilgi güvenliğini sağlayan ve aktif-pasif çalışan 2 adet güvenlik duvarı (firewall), 1 adet 345 TB SSD NVMe veri depolama ünitesi, 1 adet 52 TB SAS/SATA veri depolama ünitesi, 1 adet 40 TB sunucu replikasyonları için kullanılan SAS/SATA veri depolama ünitesi ve 1 adet 30 TB sunucu yedekleme sıkıştırma ünitesi olmak üzere 4 adet veri depolama ünitesi, 3 Adet Kablosuz Yönetim Sunucusu, 4 adet yüksek kapasiteli fiziksel sunucu, 95 adet sanal sunucu olmak üzere toplam 99 adet sunucu aktif olarak görev yapmaktadır.

Bilişim alt yapısını oluşturan sunuculardan 95 adedi yüksek kapasiteli 4 adet fiziksel sunucu üzerinde kurulmuş olan sanallaştırma teknolojisi (Vmware) ile yedekli (cluster) olarak çalışmaktadır ve bu sunucular 345 TB'lık veri depolama ünitesinde saklanmaktadır. Bilişim alt yapısında barınan mevcut sunucu ve verinin yedeklenmesinde 1 adet yedekleme yazılımı, 1 adet replikasyon (eşleme) yazılımı, 1 adet veri sıkıştırma-küçültme depolama donanımı kullanılmaktadır. Tüm bilişim alt yapısı sistemi 7/24 güvenlik, çalışabilirlik ve erişilebilirlik standartları göz önüne alınarak yükseltilmiş zemin, asma tavan, yangın söndürme sistemi, parmak izli-yüz tanımalı-kart okuyuculu güvenli giriş kapısı, kabinet çözümlü 2 adet güç kaynağı, 7/24 yedekli çalışan 2 adet klima sistemi ve sistem odası içerisinde yedek olarak düşünülmüş olan 1 adet salon tipi klima ile özel hazırlanmış sistem odasında barındırılmaktadır.

Bilgi İşlem Daire Başkanlığı sistem odası ve bilişim alt yapısı çalışabilirlik, erişilebilirlik ve güvenlik standartları çerçevesince ilgili bilgi işlem personeli tarafından her gün kontrolleri yapılmakta ve bilişim alt yapı standartları dâhilinde belirli dönemlerde bakım ve onarımı gerçekleştirilmektedir.

2024 Eylül ayı verilerine göre, Bartın Üniversitesinin tahsis edilen internet hızı 3600 Mbps olarak ölçülmüştür. Kutlubey Yerleşkesi 2000 Mb, Ağdacı Yerleşkesi 1500 Mb, Ulus MYO 70 Mb, Kuruçayile Derslikler 30 Mb internet kullanım hattına sahiptir. Kutlubey ve Ağdacı Yerleşkesi içerisindeki tüm binalar, Ulus Meslek Yüksekokulu ve Kuruçayile Meslek Yüksekokulu binası fiber hatlarla Bilgi İşlem Daire Başkanlığı sistem odasına bağlıdır. Merkez sistem odasında Metro Ethernet Anahtar mevcut olup birimler yıldız topoloji ile birbirlerine bağlı bulunmaktadır. ULAKNET ve Telekom bağlantısında Metro Ethernet Anahtar cihazları kullanılmaktadır.

Üniversitemiz ağ (Network) alt yapısı Ağdacı Kampüsü, Yazıcılar Kampüsü, Merkez MYO, Ulus MYO ve Kuruçayile MYO lokasyonlarından oluşmaktadır. Ankara-Ulaknet Hattından gelen İnternet hattı Kutlubey kampüsünde sonlanmakta Kutlubey kampüsü içerisindeki idari ve akademik lokasyonlara yıldız topolojisi standardına uygun olarak fiber optik kablo ile ayrı ayrı ulaşılmaktadır.

Üniversitemiz ağ alt yapısında 150 adet Kenar anahtar (switch), 250 Adet Kablosuz İnternet erişim cihazı (Access Point) ve 3 Adet Kablosuz İnternet erişim cihazı Yönetim sunucusundan oluşmaktadır. Bilgi

İşlem Daire Başkanlığı 2023 yılından itibaren Bilgi Güvenliği Yönetim Sistemi tüm şartlarını yerine getirerek ISO27001 BGYS Belgesini almıştır.

Yazılım: 2024 yılı Eylül ayına kadar kullanılan ve geliştirilen yazılımlar aşağıdaki gibidir.

- Kurumsal Posta Hizmeti,
- Kartlı Geçiş Sistemi Yemekhane Tabldot Sistemi,
- Ziyaretçi Modülü,
- Bartın Üniversitesi Web Siteleri Ortak Yönetim Paneli,
- Doğrudan Temin Takip Sistemi,
- Sıfır Atık Projesi,
- Lojman Tahsis Uygulaması,
- Genel form uygulaması (e-imza, işçi takip, bize ulaşın, cv gönder... 48 adet form),
- Genel formlar için rapor uygulaması (28 Adet),
- Laboratuvar Bilgi sistemi,
- Mobil uygulama,
- Online Dosya Depolama Hizmeti,
- Yazılım Geliştirme Platformu,
- ALMS
- ZOOM
- OSKA E Hakediş Yazılımı
- KAMUTECH İnsan Kaynakları Yönetimi Yazılımı
- EPATİ Tünelleme Yazılımı
- SMARTPLS3 Yazılımı
- MATLAB
- ESRI
- NETCAD
- MPlus
- Microsoft
- Office 365 Hizmeti
- VMWARE Sanallaştırma Yazılımı
- AVAMAR Yedekleme Yazılımı
- RECOVERIY POINT Eşleme (Replikasyon) Yazılımı
 - İVİEW Log Yazılımı
 - Zamanbaz Log İmzalama Yazılımı
 - KORUMAİL Antispam Yazılımı
 - Kurumsal Akademik Arşiv Sistemi (DSPACE)

- CACTİ Network İzleme Yazılımı
- MECRA
- Veri Merkezi;
 - Lojistik Yönetim Sistemi
 - Ders programı yapma uygulaması
 - Enerji tüketim raporlama uygulaması
 - Belge Sorgulama (YDYO – BUNSEM)
 - Bilgisayar Laboratuvarı Rezervasyon Sistemi
 - PUKO iş akış takip sistemi
 - Pandemi dönemi derslik kapasite hesaplama simülasyonu
 - Uzem Sınav yeri sorgulama modülü
 - Etkinlik katılım ve değerlendirme modülü
 - Uluslararası Öğrenci Başvuru ve Raporlama Sistemi
 - TÖMER Öğrenci ve Kurs Kaydı, Raporlama Sistemi
 - PDREM Başvuru ve Raporlama Sistemi
 - DSM Fatura Kesme Sistemi
 - YDYO Belge Sorgulama Sistemi
 - Tüketim Kalemleri Genel Sorgu Ekranı
 - Bütçe İzleme Sistemi

Üniversitemizde 2024 yılının Haziran ayı itibarıyla İzmir Kâtip Çelebi Üniversitesinin hazırlamış olduğu Üniversite Bilgi Yönetim Sistemin (ÜBYS)'de kullanılan modüller:

1. Öğrenci Bilgi Sistemi
2. Elektronik Belge Yönetim Sistemi
3. Personel Bilgi Sistemi
4. Yabancı Diller Bilgi Sistemi
5. Bilimsel Araştırma Projeleri Sistemi
6. Teknoloji Transfer Ofisi Sistemi
7. Akademik Performans Bilgi Sistemi
8. Sürekli Eğitim Merkezi Sistemi
9. Malzeme Yönetim Sistemi
10. Etik Kurullar Sistemi
11. Mezun Takip Sistemi

12. Ek Ders Bilgi Sistemi
13. Kurumsal Değerlendirme Analizi
14. Online İlişik Kesme Süreci
15. Anket Yönetim Sistemi
16. RİMER
17. UBYS Mobil Uygulama
18. Servis Talep Takip Sistemi
19. Sistem ve Organizasyon Yönetimi
20. Akademik Teşvik Başvuru Süreci Sistemi
21. Kalite Yönetim Sistemi Modülü
22. MERLAB (Merkezi Araştırma Laboratuvar Yönetim Sistemi)
23. Başvuru İşlemleri;
 - ÖSYM Ön kayıt
 - Enstitü Başvurusu
 - Uluslararası Öğrenci Başvurusu
 - Uluslararası Öğrenci Sınav Başvurusu
 - Yatay Geçiş Başvuru İşlemleri
 - Lisansüstü Yatay Geçiş Başvurusu
 - Farabi Başvurusu
 - Mevlana Başvurusu
 - Erasmus Başvurusu
 - Formasyon Başvurusu
 - Özel Yetenek Sınav Başvurusu (BESYO için özel hazırlanmıştır.)
 - Güzel Sanatlar Yetenek Sınav Başvurusu

olmak üzere 23 farklı modül kullanılmaktadır

Tablo 12. Bilgi ve Teknolojik Kaynaklar

Üniversitemiz, teknolojik ve bilişim altyapısı olarak iyi bir noktada bulunmaktadır. Gelişen teknolojilere uygun olarak yenileme ve iyileştirme süreçleri sürekli olarak takip edilmekte ve gereken altyapı ile ilgili alım süreçleri planlanmaktadır.

Cinsi	Adet
Bilgisayar	2.488
Sunucu	119
Projeksiyon	296
Yazıcılar ve Okuyucular	576
Akıllı Tahta	20
Baskı Makinesi	11
Fotokopi Makinesi	39
Faks	11
Kameralar	104
Televizyonlar	64
Tarayıcılar	75
Slayt Makinesi	2
Ses Sistemleri	70
Teksir ve Çoğaltma Makineleri	4
Genel Toplam	3.879

Tablo 13. Kütüphane Kaynakları

AÇIKLAMA	2015	2016	2017	2018	2019	2020	2021	2022	2023	2024
Kitap	40.500	48.000	58.700	69.743	77.117	80.166	87.800	97.834	100.500	105.626
Dergi (Bağış)	371	400	502	503	517	517	528	496	526	538
Dergi (Abone olunan)	41	42	30	46	45	45	34	44	37	36
Elektronik Kitap	7.984	15.929	24.877	26.102	26.805	26.805	27.451	45.015	53.625	56.000
Tez	1.687	1.872	2.013	2.110	2.170	937	1.011	1.043	1.877	1.991
Kitap Dışı Materyaller	1.275	1.462	1.664	1.900	2.229	2.316	2.446	2.629	1987	2.000
Abone Olunan Veritabanı	21	23	27	41	34	34	35	40	26	4
ULAKBİM-EKUAL Veritabanları									20	



D-İnsan Kaynakları

Bartın Üniversitesinde 704 akademik personel, 502 idari personel ve 160 sürekli işçi olmak üzere toplam 1.366 personel görev yapmaktadır.

Akademik kadrosunu hızla güçlendirmeye çalışan üniversitemizde 62 Profesör, 138 Doçent, 202 Doktor Öğretim Üyesi, 159 Öğretim Görevlisi ve 143 Araştırma Görevlisi, olmak üzere toplam 704 akademik personel görev yapmaktadır. Akademik personelin unvan bazında dolu-boş kadro sayıları Tablo 14'te gösterilmektedir.

Tablo 14. Unvan Bazında Dolu-Boş Akademik Kadro Sayıları

UNVAN	DOLU	BOŞ	TOPLAM
Profesör	62	33	95
Doçent	138	51	189
Doktor Öğretim Üyesi	202	34	236
Öğretim Görevlisi	159	92	251
Araştırma Görevlisi	143	90	233
TOPLAM	704	300	1004

İdari Personel

Üniversitemizin akademik ve idari birimlerinde toplam 502 idari personel görev yapmaktadır. İdari personelin sınıflara göre dağılımı Tablo 15'da gösterilmektedir.

Tablo 15. İdari Personel Dağılımı (Dolu-Boş Kadro Durumu)

Sınıflar	Dolu	Boş	TOPLAM
Genel İdari Hizmetler	229	124	353
Sağlık Hizmetleri	5	9	14
Teknik Hizmetler	53	37	90
Avukatlık Hizmetleri	2	1	3
Yardımcı Hizmetler	28	14	42
TOPLAM	317	185	502

E-Diğer Hususlar

Öğrenci Sayıları

Tablo 16. Öğrenci Sayıları

Birim Adı	Bölüm Adı	Öğrenci Sayısı		
		Kız	Erkek	Toplam
Bartın Orman Fakültesi	Orman Endüstri Mühendisliği Bölümü	35	48	83
	Orman Mühendisliği Bölümü	44	133	177
	TOPLAM	79	181	260
Edebiyat Fakültesi	Arkeoloji Bölümü	5	6	11
	Bilgi ve Belge Yönetimi Bölümü	90	57	147
	Çağdaş Türk Lehçeleri ve Edebiyatları Bölümü	148	157	305
	Felsefe Bölümü	90	57	147
	İngilizce Mütercim ve Tercümanlık Bölümü	183	120	303
	Psikoloji Bölümü	307	89	396
	Sanat Tarihi Bölümü	42	74	116
	Sosyoloji Bölümü	169	74	243
	Tarih Bölümü	146	184	329
	Türk Dili ve Edebiyatı Bölümü	264	143	408
	TOPLAM	1444	961	2405
Eğitim Fakültesi	Fen Bilgisi Öğretmenliği Bölümü	48	12	60
	İlköğretim Matematik Öğretmenliği Bölümü	117	66	183
	İngilizce Öğretmenliği Bölümü	180	97	277
	Okul Öncesi Öğretmenliği Programı	28	2	30
	Özel Eğitim Öğretmenliği Programı	16	15	31
	Rehberlik ve Psikolojik Danışmanlık Bölümü	201	66	267
	Resim-İş Eğitimi Anabilim Dalı	26	10	36
	Sınıf Öğretmenliği Bölümü	180	78	258
	Sosyal Bilgiler Öğretmenliği Bölümü	152	77	229
	Türkçe Öğretmenliği Bölümü	166	69	235
	TOPLAM	1114	492	1606

Fen Fakültesi	Bilgisayar Teknolojisi ve Bilişim Sistemleri Bölümü	59	279	338
	Biyoteknoloji Bölümü	59	68	127
	İstatistik Bölümü	2	4	6
	Matematik Bölümü	69	67	136
	Moleküler Biyoloji ve Genetik Bölümü	187	72	259
	TOPLAM	376	490	866
İktisadi ve İdari Bilimler Fakültesi	İktisat Bölümü	109	144	253
	İşletme Bölümü	114	134	248
	Siyaset Bilimi ve Kamu Yönetimi Bölümü	165	151	316
	Turizm İşletmeciliği Bölümü	1	8	9
	Uluslararası Ticaret ve Lojistik Bölümü	126	173	299
	Yönetim Bilişim Sistemleri Bölümü	247	384	631
TOPLAM	762	994	1756	
İslami İlimler Fakültesi	İlköğretim Din Kültürü ve Ahlak Bilgisi Öğretmenliği Bölümü	0	1	1
	İslami İlimler (M.T.O.K)	22	32	54
	İslami İlimler Bölümü	519	353	872
TOPLAM	541	386	927	
Mühendislik, Mimarlık ve Tasarım Fakültesi	Bilgisayar Mühendisliği Bölümü	190	408	598
	Çevre Mühendisliği Bölümü	3	3	6
	Elektrik-Elektronik Mühendisliği Bölümü	45	196	241
	İnşaat Mühendisliği Bölümü	13	101	114
	Makine Mühendisliği Bölümü	20	152	176
	Metalürji ve Malzeme Mühendisliği Bölümü	3	9	12
	Peyzaj Mimarlığı Bölümü	131	72	203
TOPLAM	405	941	1350	
Sağlık Bilimleri Fakültesi	Hemşirelik Bölümü	315	136	451
	Sosyal Hizmet Bölümü	143	26	169
	Ebelik	31	0	31
	TOPLAM	489	162	651

Spor Bilimleri Fakültesi	Antrenörlük Eğitimi Bölümü	70	168	238
	Beden Eğitimi ve Spor Bölümü	48	113	163
	Rekreasyon Bölümü	67	140	207
	Spor Yöneticiliği Bölümü	82	171	253
	TOPLAM	254	569	832
	LİSANS GENEL TOPLAM	5464	5176	10640

Birim Adı	Bölüm Adı	Öğrenci Sayısı		
		Kız	Erkek	Toplam
Yabancı Diller Yüksekokulu	Zorunlu İngilizce Hazırlık Programı	187	150	337
	İsteğe Bağlı İngilizce Hazırlık Prog.	147	124	272
	TOPLAM	334	274	609

Birim Adı	Bölüm Adı	Öğrenci Sayısı		
		Kız	Erkek	Toplam
Bartın Meslek Yüksekokulu	Adalet Programı	89	57	146
	Bilgisayar Programcılığı Programı	83	272	355
	Deniz ve Liman İşletmeciliği Prog.	13	87	100
	Elektronik Teknolojisi Programı	6	100	106
	Gemi İnşaatı Programı	3	67	70
	Grafik Tasarım Programı	148	245	393
	Halkla İlişkiler ve Tanıtım Programı	165	198	366
	İşletme Yönetimi Programı	86	160	246
	Mahkeme Büro Hizmetleri Programı	22	5	27
	Marina ve Yat İşletmeciliği Programı	12	95	107
	Mobilya ve Dekorasyon Programı	24	86	110
	Muhasebe ve Vergi Uygulamaları Programı	113	116	229
	Organik Tarım Programı	37	66	103
	Peyzaj ve Süs Bitkileri Yetiştiriciliği	43	76	119
	Sosyal Güvenlik Programı	75	48	123
	Turizm ve Otel İşletmeciliği Prog.	82	131	213
	Turizm ve Seyahat Hizmetleri Prog.	49	66	115
	Yat İşletme Yönetimi	0	1	1
	TOPLAM	1050	1876	2929

Bartın Sağlık Hizmetleri Meslek Yüksekokulu	Çocuk Gelişimi Programı	246	42	288
	Engelli Bakımı ve Rehabilitasyon Programı	104	33	137
	Evde Hasta Bakımı Programı	140	102	246
	Fizyoterapi Programı	135	42	177
	İlk ve Acil Yardım Programı	228	116	345
	Optisyonluk Programı	205	155	360
	Saç Bakımı ve Güzellik Hizmetleri	89	12	101
	Tıbbi Dokümantasyon ve Sekreterlik	206	97	303
	Tıbbi Tanıtım ve Pazarlama Prog.	169	200	369
	Yaşlı Bakımı Programı	231	108	339
TOPLAM	1753	907	2665	

Birim Adı	Bölüm Adı	Öğrenci Sayısı		
		Kız	Erkek	Toplam
Ulus Meslek Yüksekokulu	Büro Yönetimi ve Yönetici Asistanlığı Programı	88	32	120
	Giyim Üretim Teknolojisi Programı	16	10	26
	Ormancılık ve Orman Ürünleri Programı	44	87	131
	Tapu ve Kadastro Programı	58	40	98
	TOPLAM	206	169	375
ÖNLİSANS GENEL TOPLAM		3009	2952	5961

Not: Yabancı Diller Yüksekokulu öğrencileri (334 Öğrenci) ve Uzaktan Eğitim öğrencileri (93 Öğrenci) kendi bölüm/programlarında gösterildiğinden toplam öğrenci sayılarına ayrıca dâhil edilmemiştir.

Tablo 17. Enstitü Öğrenci Sayıları

Enstitü Adı	Öğrenci Sayısı		
	Kız	Erkek	Toplam
Lisansüstü Eğitim Enstitüsü	618	719	1337
TOPLAM	618	719	1337

Tablo 18. Uzaktan Eğitim Öğrenci Sayıları

Uzaktan Eğitim Öğrenci Sayıları		
Kız	Erkek	Toplam
8	85	93

Tablo 19. Toplam Öğrenci Sayıları

Toplam Öğrenci Sayısı		
Kız	Erkek	Toplam
9.091	8.847	17.938

Not: Üniversitemizin öğrenci sayıları 30.08.2024 tarihine kadar ki verileri baz alınarak hesaplanmıştır.

I.PERFORMANS BİLGİLERİ

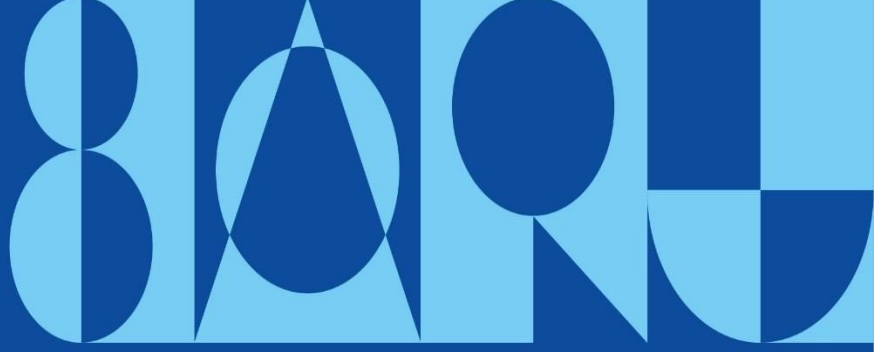
A-Temel Politika ve Öncelikler

Bartın Üniversitesi ülkemizde bir üniversiteden beklenen araştırma, eğitim, girişim ve topluma hizmet işlevlerinin hemen hepsinde nitelikli bir üniversite olmayı hedeflerken, kendisini ağırlıklı olarak eğitim odaklı bir üniversite olarak konumlandırmaktadır. Ülkemizde uygulanan yükseköğretim politikalarının üniversitelere yüklediği görevler arasında nitelikli bir eğitim ve öğretim faaliyeti vermek önceliklidir. Üniversitemiz 2008 yılında kurulan ve gelişmekte olan üniversitelerden biridir. Bu nedenle üniversitemiz bir yandan mevcut birimlerde öğrenci sayısını arttırmakta diğer yandan yeni bölümler açmaktadır. Ülkemizde genç nüfusun fazla olması nedeniyle yükseköğretime yönelik yüksek bir talep söz konusudur. Bu talebe cevap verebilmek amacıyla üniversite sayısının ve kontenjanlarının artması yönünde bir eğilim vardır. Üniversitemiz Bartın'da bulunan tek üniversitedir. Bu nedenle, hem bölgenin yükseköğrenim ihtiyacını karşılamakta hem de artan öğrenci ve personel sayısı ile şehrin ekonomik gelişimine katkı sunmaktadır. Üniversitemizde öğretim elemanı başına düşen öğrenci sayısı Türkiye ortalamasının üzerindedir. Mevcut öğretim elemanları zamanlarının önemli kısmını eğitim öğretim faaliyetlerine ayırmaktadır. Bu nedenle, Bartın Üniversitesi'nin eğitim odaklı bir üniversite olma konumunu başarıyla yerine getirebilmesi için öğretim üyesi başına düşen öğrenci oranını makul bir seviyeye getirmesi son derece önemlidir.

Bartın Üniversitesi'nin tarihi, doğal ve turistik bir bölgede bulunması, Ankara ve İstanbul gibi metropol şehirlere olan yakınlığı, Bartın Üniversitesi'nin doğa ile iç içe olması, Bartın Üniversitesi'nin vermiş olduğu çeşitli sertifika eğitimleri ve kursların varlığı, Bartın Üniversitesi'nin sportif başarıları, Üniversitemizin yeni kampüsünün hızla gelişiyor olması, ulusal ve uluslararası üniversite sıralamalarında görünür hale gelmesi, Bartın Üniversitesi'nin belirli alanlarda üst sıralarda yer alması gibi olumlu gelişmeler Bartın Üniversitesi'nin eğitim odaklı bir üniversite olma potansiyeline katkı sağlamaktadır.

Eğitim merkezli konum tercihimizde öğrenci merkezli ve beceri eğitimine dayalı bir eğitim anlayış ve uygulamalarının yaygınlaştırılmasına özel önem verilmektedir.

GELECEK BARÜ'DE
BAŞLIYOR



Kalite Politikamız

Bartın Üniversitesi misyonuna, vizyonuna ve temel değerlerine uygun olarak;

1. Öğrenci merkezli bir yaklaşımla topluma, bilime, sanata, kültüre evrensel düzeyde katkı sağlayan nitelikli bireyler yetiştirmeyi,
2. Çözüm odaklı bir yaklaşımla bilime, toplumsal sorunlara ve bölgesel kalkınmaya yönelik araştırma, uygulama ve projeler geliştirmeyi,
3. Katılımcı yönetim anlayışıyla aidiyet duygusu ve paydaş memnuniyetini artırarak kaliteyi bir kurum kültürüne dönüştürmeyi,
4. Girişimci ve yenilikçi faaliyetleri yaygınlaştırmayı ve kurumsallaştırmayı,
5. Üniversitenin ulusal ve uluslararası düzeyde tanınırlığını arttırmayı,
6. İş sağlığı ve güvenliği ile çevre konusunda duyarlılık gösteren huzurlu bir üniversite olmayı,

"Kalite Politikası" olarak benimser.

BARÜ
BARTIN ÜNİVERSİTESİ

GELECEK BARÜ'DE
BAŞLIYOR



Misyon

Bartın Üniversitesinin misyonu, bölgesindeki girişimcilik ve yenilikçilik ekosisteminin gelişiminde aktif rol almak, öğrenci merkezli eğitim anlayışıyla bilim, kültür, sanat ve spora evrensel düzeyde katkı sağlayacak nitelikli insan kaynağı yetiştirmektir.

Vizyon

Bartın Üniversitesinin vizyonu, bölgesel kalkınma odağında toplumun ihtiyaçlarını karşılamaya yönelik bilgi, teknoloji ve hizmet üretiminde öncü bir üniversite olmaktır.

Temel Değerlerimiz

Bartın Üniversitesi öğrenciyi bütün eğitim çalışmalarının merkezine yerleştirir ve şu temel değerler üzerinde durur:

- İnsana ve doğaya saygı,
- Hakkaniyet,
- Hoşgörü,
- Etik değerlere bağlılık,
- Katılımcılık,
- Şeffaflık,
- Hesap verebilirlik,
- Girişimcilik,
- Yenilikçilik,
- Sosyal sorumluluk.

BARÜ
BARTIN ÜNİVERSİTESİ

STRATEJİK AMAÇLAR VE HEDEFLER

AMAÇ 1 <i>Kaliteyi Önceleyen Öğrenci Merkezli Eğitim Anlayışıyla Rekabet Edebilir Bireyler Yetiştirmek</i>	HEDEF 1.1	<i>Eğitim - öğretim faaliyetleri için üniversitemizin fiziksel ve akademik altyapısını güçlendirmek.</i>
	HEDEF 1.2	<i>Uluslararası standartlarda üniversitemizin eğitim ve öğretim programlarını iyileştirmek.</i>
	HEDEF 1.3	<i>Çağın gerektirdiği disiplinlerarası / çok disiplinli eğitim ve öğretimi güçlendirmek</i>
	HEDEF 1.4	<i>Öğrencilere yönelik teşvik, rehberlik ve danışmanlık hizmetlerini geliştirmek.</i>
	HEDEF 1.5	<i>Dezavantajlı öğrencilerin eğitim mekânlarına erişebilirliğini ve sosyokültürel faaliyetlere katılımını artırmak.</i>
AMAÇ 2 <i>Ar-Ge ve Proje Kültürünü Tabana Yayararak Nitelikli Bilgi ve Teknoloji Üretimine Katkıda Bulunmak</i>	HEDEF 2.1	<i>Üniversite araştırma ekosisteminin güncel bilgi kaynaklarına ulaşımını artırmak</i>
	HEDEF 2.2	<i>Üniversitemizde gerçekleştirilen bilimsel araştırma proje sayısını artırmak.</i>
	HEDEF 2.3	<i>Üniversitemiz akademik insan kaynağının araştırma performansını iyileştirmek.</i>
	HEDEF 2.4	<i>Lisansüstü programların nitelik ve niceliğini artırmak.</i>
	HEDEF 2.5	<i>Üniversite adresli yapılan bilimsel makale sayısını ve kalitesini artırmak.</i>
AMAÇ 3 <i>Sürdürülebilir Kalkınma Hedeflerine Yönelik Çalışmalarıyla Toplumsal Fayda Üretmek</i>	HEDEF 3.1	<i>Ulusal ve uluslararası iş birlikleriyle geliştirilen bilimsel faaliyetlerin sayısını artırmak.</i>
	HEDEF 3.2	<i>Girişimci ve yenilikçi faaliyetleri artırmak.</i>
	HEDEF 3.3	<i>Topluma katkı temelli faaliyetleri artırmak.</i>
	HEDEF 3.4	<i>Öğrencilerin kişisel ve sosyal gelişimine katkı sağlayacak etkinlikleri desteklemek.</i>
	HEDEF 3.5	<i>Sürdürülebilir, enerji verimli ve iklim dostu kampüs oluşturmak.</i>
AMAÇ 4 <i>Girişimciliği İş Birlikçi Uygulamalarla Destekleyerek Bölgesel Kalkınmada Etkin Rol Almak</i>	HEDEF 4.1	<i>Üniversitemizin ihtisaslaşma alanına yönelik bilimsel faaliyet sayısını artırmak.</i>
	HEDEF 4.2	<i>İhtisaslaşma alanındaki proje/patent/faydalı model/endüstriyel tasarım sayısını artırmak.</i>
	HEDEF 4.3	<i>İhtisaslaşma alanındaki bilimsel etkinlik sayısını artırmak.</i>
	HEDEF 4.4	<i>İhtisaslaşma alanındaki program ve ders sayısını artırmak.</i>
	HEDEF 4.5	<i>İhtisaslaşma alanında bölgesel kalkınmaya yönelik etkileşimi artırmak.</i>
AMAÇ 5 <i>Katılımcı Yönetim Anlayışıyla Kurum Kültürünü ve Aidiyet Duygusunu Geliştirmek</i>	HEDEF 5.1	<i>Akademik ve idari insan kaynağının kurumsal aidiyetini güçlendirmek</i>
	HEDEF 5.2	<i>İç ve dış paydaşların karar alma süreçlerine etkin katılımını sağlamak.</i>
	HEDEF 5.3	<i>Uluslararasılaşma düzeyini artırmak.</i>
	HEDEF 5.4	<i>Üniversitenin ulusal ve uluslararası sıralamalardaki yerini iyileştirmek</i>
	HEDEF 5.5	<i>Kalite kültürünü yaygınlaştırmak.</i>

Alt Program Hedefleri Ve Stratejik Plan İlişkisi

PROGRAM ADI	ALT PROGRAM ADI	ALT PROGRAM HEDEFLERİ	İLİŞKİLİ OLDUĞU STRATEJİK AMAÇ
ARAŞTIRMA, GELİŞTİRME VE YENİLİK	ARAŞTIRMA ALTYAPILARI	Ülkemizin bilgi birikiminin artırılmasına ve teknolojik gelişimine katkıda bulunmak üzere yükseköğretim kurumlarında araştırma altyapılarının kurulması ve kapasitelerinin güçlendirilmesi	Bilimsel Araştırma ve Yayın Faaliyetlerini Nitelik ve Nicelik Yönünden Geliştirmek
	YÜKSEKÖĞRETİMDE BİLİMSEL ARAŞTIRMA VE GELİŞTİRME	Yükseköğretim kurumlarında inovasyon amaçlı bilimsel çalışmaların artırılması	Bilimsel Araştırma ve Yayın Faaliyetlerini Nitelik ve Nicelik Yönünden Geliştirmek
HAYAT BOYU ÖĞRENME	YÜKSEKÖĞRETİM KURUMLARI SÜREKLİ EĞİTİM FAALİYETLERİ	Toplumun tüm kesimlerine ihtiyaç duyduğu alanlarda eğitimler verilmesi, kamu kurum ve kuruluşları, özel sektör ve uluslararası kuruluşlarla işbirliğinin gelişmesine katkıda bulunulması	Öğrenci Merkezli Eğitimle Öğrenci Başarısını Arttırmak
TEDAVİ EDİCİ SAĞLIK	TEDAVİ HİZMETLERİ	Tedavi edici sağlık hizmetinin erişilebilir ve etkili olarak sunulmasının sağlanması	
YÜKSEKÖĞRETİM	ÖĞRETİM ELEMANLARINA SAĞLANAN BURS VE DESTEKLER	Alanında yetkin, araştırmacı, bilgi üreten ve aktaran akademisyenler yetiştirilmesi	Katılımcı Yönetim ve Organizasyon Yapısı ile Kurum Kültürünü Geliştirmek
	ÖN LİSANS EĞİTİMİ, LİSANS EĞİTİMİ VE LİSANSÜSTÜ EĞİTİM	Mesleki yeterlilik sahibi ve gelişime açık mezunlar yetiştirilmesi	Öğrenci Merkezli Eğitimle Öğrenci Başarısını Arttırmak
	YÜKSEKÖĞRETİMDE ÖĞRENCİ YAŞAMI	Yükseköğretim öğrencilerine sunulan beslenme ve barınma hizmetlerinin kalitesinin artırılması; öğrencilerin kişisel ve sosyal gelişimi desteklenerek yaşam kalitesinin yükseltilmesi	Bölgesel Kalkınmaya Yönelik Sosyal, Kültürel ve Bilimsel Faaliyetleri Arttırmak

C- BARTIN ÜNİVERSİTESİ PERFORMANS BİLGİSİ

Bütçe Yılı: 2025
Program Adı: ARAŞTIRMA, GELİŞTİRME VE YENİLİK

Alt Program Adı: YÜKSEKÖĞRETİMDE BİLİMSEL ARAŞTIRMA VE GELİŞTİRME

Gerekçe ve Açıklamalar

Kurum, araştırma- geliştirme faaliyetlerinde hem iç hem dış paydaşların katılımını sağlamakta ve iş birliği yapmaktadır. Kurumun araştırma- geliştirme faaliyetlerinin süreci ve sonuçları Kalite Koordinatörlüğü, Strateji Geliştirme Daire Başkanlığı ve Proje Teknoloji Ofisi Genel Koordinatörlüğü (PTO) aracılığıyla izlenmekte ve değerlendirilmektedir. Ayrıca, yılsonu faaliyet raporlarıyla kurumun araştırma faaliyetleri düzenli olarak izlenmektedir. Araştırma geliştirme faaliyetlerinin sonuçları, iç ve dış paydaşlarla paylaşılmakta, sürecin daha da iyileştirilmesine yönelik akademisyenler teşvik edilmektedir. Kurumun araştırma çalışmaları için üniversite dışı fonlamaların miktarını arttırmaya yönelik stratejileri vardır. Bu yönde akademik kurullarda ve toplantılarda bilgilendirmeler yapılmaktadır. Bu fonları kullanmaları için araştırmacıları teşvik etmek üzere çeşitli faaliyetler gerçekleştirilmiştir. Üniversitede iç ve dış kaynaklı projeleri koordine etmek ve çeşitli eğitimler vermek üzere Proje ve Teknoloji Ofisi 2018 yılı içinde yeniden yapılandırılarak daha aktif hale getirilmiştir.

Alt Program Hedefi

Yükseköğretim kurumlarında inovasyon amaçlı bilimsel çalışmaların artırılması

Performans Göstergeleri

Performans Göstergesi	Ölçü Birimi	2022	2024 Planlanan	2024 YS Gerç. Tahmini	2025 Hedef	2026 Tahmin	2027 Tahmin
I- Ar-ge'ye harcanan bütçenin toplam bütçeye oranı	Oran	0	0	0,02	0,02	0,02	0,02

Göstergeye İlişkin Açıklama:

Üniversitemizin Ar-Ge ye harcanan bütçenin toplam bütçeye oranlanmasıyla araştırma geliştirme çalışmalarının artırılması hedeflenmektedir. Üç aylık dönemler halinde izlenecektir.

Hesaplama Yöntemi:

Proje ve Teknoloji Ofisi Genel Koordinatörlüğü tarafından tutulan kayıtlar.

Verinin Kaynağı:

Proje ve Teknoloji Ofisi Genel Koordinatörlüğü

Performans Göstergesi	Ölçü Birimi	2023	2024 Planlanan	2024 YS Gerç. Tahmini	2025 Hedef	2026 Tahmin	2027 Tahmin
2- Ar-ge sonucu ortaya çıkan ürünlere ilişkin alınan patent sayısı	Sayı	2	2	1	1	1	1

Göstergeye İlişkin Açıklama:

Ar-ge sonucu ortaya çıkan ürünlere ilişkin alınan patent sayısının artırılmasını ifade etmektedir. Üç aylık dönemler halinde izlenecektir.

Hesaplama Yöntemi:

Proje ve Teknoloji Ofisi Genel Koordinatörlüğü tarafından tutulan kayıtlar.

Verinin Kaynağı:

Proje ve Teknoloji Ofisi Genel Koordinatörlüğü

Performans Göstergesi	Ölçü Birimi	2023	2024 Planlanan	2024 YS Gerç. Tahmini	2025 Hedef	2026 Tahmin	2027 Tahmin
3- Ar-ge sonucu ticarileştirilen ürün sayısı	Sayı	0	0	1	1	0	0

Göstergeye İlişkin Açıklama:

Üniversitemizin ar-ge çalışmaları sonucunda ticarileştirilen ürün sayısının artışını hedeflemektedir. Üç aylık dönemler halinde artış sayısı izlenecektir.

Hesaplama Yöntemi:

Proje ve Teknoloji Ofisi Genel Koordinatörlüğü tarafından tutulan kayıtlar.

Verinin Kaynağı:

Proje ve Teknoloji Ofisi Genel Koordinatörlüğü

Performans Göstergesi	Ölçü Birimi	2023	2024 Planlanan	2024 YS Gerç. Tahmini	2025 Hedef	2026 Tahmin	2027 Tahmin
4- Araştırma merkezleri gelir miktarı	TL	5.847.625,89	9.300.000	9.250.000	10.175.000	11.192.500	12.311.750

Göstergeye İlişkin Açıklama:

Araştırma merkezlerinin gelirlerinin artırılarak bütçe gelirlerine ek kaynak oluşturulması amaçlanmaktadır. Üç aylık dönemler halinde izlenecektir.

Hesaplama Yöntemi:

Muhasebe Kayıtları

Verinin Kaynağı:

Döner Sermaye İşletme Müdürlüğü, Uygulama ve Araştırma Merkezleri

Performans Göstergesi	Ölçü Birimi	2023	2024 Planlanan	2024 YS Gerç. Tahmini	2025 Hedef	2026 Tahmin	2027 Tahmin
5- Araştırma merkezlerinin sanayi ile yaptığı proje sayısı	Sayı	0	0	0	1	1	2

Göstergeye İlişkin Açıklama:

Araştırma merkezlerinin sanayi ile ortak yaptığı projeler desteklenerek üniversitemizin ve bölgemizin gelişimi desteklenecektir. Üç aylık dönemler halinde izlenecektir.

Hesaplama Yöntemi:

Araştırma merkezleri tarafından UBYs üzerinde tutulan kayıtlar

Verinin Kaynağı:

Döner Sermaye İşletme Müdürlüğü, Uygulama ve Araştırma Merkezleri

Performans Göstergesi	Ölçü Birimi	2023	2024 Planlanan	2024 YS Gerç. Tahmini	2025 Hedef	2026 Tahmin	2027 Tahmin
6- BAP kapsamında desteklenen araştırma projeleri sayısı	Sayı	21	24	22	24	24	24

Göstergeye İlişkin Açıklama:

BAP kapsamında hazırlanan projeler desteklenerek projelerin niteliğinin ve sayısının artırılması hedeflenmektedir. Üç aylık dönemler halinde izlenecektir.

Hesaplama Yöntemi:

Proje ve Teknoloji Ofisi tarafından UBYs üzerinde tutulan kayıtlar

Verinin Kaynağı:

Proje ve Teknoloji Ofisi Genel Koordinatörlüğü

Performans Göstergesi	Ölçü Birimi	2023	2024 Planlanan	2024 YS Gerç. Tahmini	2025 Hedef	2026 Tahmin	2027 Tahmin
7- Öğretim elemanı başına düşen ar-ge proje sayısı	Sayı	0,37	0,26	0,2	0,2	0,2	0,2

Göstergeye İlişkin Açıklama:

Öğretim elemanlarının ar-ge projeleri konusunda desteklenmesi ve teşvik edilmesi sağlanarak, ar-ge projelerinin niteliğinin ve sayısının artırılması hedeflenmektedir. 3 aylık dönemler halinde izlenecektir.

Hesaplama Yöntemi:

Ar-Ge Proje Sayısı / Öğretim Elemanı Sayısı

Verinin Kaynağı:

Proje ve Teknoloji Ofisi Genel Koordinatörlüğü, Personel Daire Başkanlığı

Performans Göstergesi	Ölçü Birimi	2023	2024 Planlanan	2024 YS Gerç. Tahmini	2025 Hedef	2026 Tahmin	2027 Tahmin
8- Patent, faydalı model ve endüstriyel tasarım başvuru sayısı	Sayı	6	6	6	7	8	9

Göstergeye İlişkin Açıklama:

Üniversitemiz tarafından hazırlanan projelere ilişkin patent, faydalı model ve endüstriyel tasarım başvuru sayısının artırılması hedeflenmektedir. Üç aylık dönemler halinde izlenecektir.

Hesaplama Yöntemi:

Proje ve Teknoloji Ofisi tarafından UBYS üzerinde tutulan kayıtlar

Verinin Kaynağı:

Proje ve Teknoloji Ofisi Genel Koordinatörlüğü

Performans Göstergesi	Ölçü Birimi	2023	2024 Planlanan	2024 YS Gerç. Tahmini	2025 Hedef	2026 Tahmin	2027 Tahmin
9- Ulusal ve uluslararası kuruluşlar tarafından desteklenen ar-ge projesi sayısı	Sayı	246	170	120	100	100	100

Göstergeye İlişkin Açıklama:

Üniversitemizin, ulusal ve uluslararası kuruluşlar tarafından desteklenen proje sayılarının artırılması hedeflenmektedir. Üç aylık dönemler halinde izlenecektir.

Hesaplama Yöntemi:

Proje ve Teknoloji Ofisi tarafından UBYS üzerinde tutulan kayıtlar

Verinin Kaynağı:

Proje ve Teknoloji Ofisi Genel Koordinatörlüğü

Performans Göstergesi	Ölçü Birimi	2023	2024 Planlanan	2024 YS Gerç. Tahmini	2025 Hedef	2026 Tahmin	2027 Tahmin
10- Uluslararası endekslerde yer alan bilimsel yayın sayısı	Sayı	958	650	700	750	800	850

Göstergeye İlişkin Açıklama:

Üniversitemizin Web of Science, Scopus, Sobiad, EBSCO, Art Index, ERIC vd. uluslararası endekslerde yayımlanan yayın sayısının artırılması hedeflenmektedir. Üç aylık dönemler halinde izlenecektir.

Hesaplama Yöntemi:

Web of Science, Scopus, Sobiad, EBSCO, Art Index, ERIC vd. uluslararası endekslerde Bartın Üniversitesi adresli yayımlanan yayın sayısı

Verinin Kaynağı:

Kütüphane ve Dokümantasyon Daire Başkanlığı

Alt Program Kapsamında Yürütülecek Faaliyet Maliyetleri

Faaliyetler	2024 Bütçe	2024 Harcama Haziran	2025 Bütçe	2026 Tahmin	2027 Tahmin
Yükseköğretim Kurumlarının Bilimsel Araştırma Projeleri	11.641.861	6.110.171	12.951.000	15.358.000	18.652.000
Bütçe İçi	2.067.000	0	2.951.000	3.358.000	3.652.000
Bütçe Dışı	9.574.861	6.110.171	10.000.000	12.000.000	15.000.000
T O P L A M	11.641.861	6.110.171	12.951.000	15.358.000	18.652.000
Bütçe İçi	2.067.000	0	2.951.000	3.358.000	3.652.000
Bütçe Dışı	9.574.861	6.110.171	10.000.000	12.000.000	15.000.000

Faaliyetlere İlişkin Açıklamalar:**Yükseköğretim Kurumları Temel Araştırma Hizmetleri**

Kurumumuzda; araştırma stratejilerinin belirlenmesi, geliştirilmesi, amaç ve hedefleri ile bunlara ilişkin politikalar, faaliyetler ve faaliyet sorumluları Bartın Üniversitesi stratejik planlaması çerçevesinde belirlenmektedir. 2019-2023 Stratejik Planı'nda "Bilimsel Araştırma ve Yayın Faaliyetlerini Nitelik ve Nicelik Yönünden Geliştirmek" amacı beş temel amaçtan biri olarak yer almış olup bu amaç doğrultusunda hedefler ve performans göstergeleri belirlenmiştir. Ayrıca, akademik birim Stratejik Planlarında misyon farklılaşmasını ve bölgeye yönelik çalışmaları güvenceye almak üzere tüm birimlerden kendilerine özgü performans göstergeleri oluşturmaları istenerek birim stratejik planlarında yer almaları sağlanmıştır. Üniversitede, bölgeye yönelik sosyo-ekonomik ve kültürel alanlarda araştırma yapmak üzere araştırma merkezleri de bulunmaktadır. Bölgeye yönelik araştırmaları desteklemek üzere bölgesel ve ulusal öncelikli lisansüstü çalışmalara BAP birimi tarafından öncelikli olarak da destek verilmektedir. Kurumun araştırma politika ve hedeflerinin gerçekleştirilmesi ve takibi Kalite Koordinatörlüğü, Strateji Geliştirme Daire Başkanlığı ve Proje Teknoloji Ofisi (PTO) aracılığıyla yapılmaktadır. Sanayi ile işbirliği içerisinde teknoloji üretimine önem vermek, özel sektörün üretim faaliyetlerini desteklemek üzere araştırma altyapısını geliştirmek maksadıyla 2018 yatırım bütçesinde laboratuvarların yapılmasına öncelik verilmiş ve yapım işine başlanmıştır.

Yükseköğretim Kurumlarının Bilimsel Araştırma Projeleri

26.11.2016 tarihli 29900 sayılı resmi gazete de ilan edilen Yükseköğretim Kurumları Bilimsel Araştırma Projeleri Hakkında Yönetmelik çerçevesinde; Yıl içerisinde Şubat ve Eylül dönemlerinde BAP başvuruları alınmakta, oluşturulan komisyonlar tarafından ve hakem değerlendirmeleri neticesinde uygun görülen projeler desteklenmektedir. Bu çerçevedeki iş, işlem ve süreçlere yönelik giderler bu faaliyet altında izlenecektir.

FAALİYET MALİYETLERİ TABLOSU

İdare Adı	BARTIN ÜNİVERSİTESİ
Program Adı	ARAŞTIRMA, GELİŞTİRME VE YENİLİK
Alt Program Adı	YÜKSEKÖĞRETİMDE BİLİMSEL ARAŞTIRMA VE GELİŞTİRME
Alt Program Hedefi	Yükseköğretim kurumlarında inovasyon amaçlı bilimsel çalışmaların artırılması
Faaliyet Adı	Yükseköğretim Kurumlarının Bilimsel Araştırma Projeleri
Açıklama	26.11.2016 tarihli 29900 sayılı Resmi Gazetede ilan edilen Yükseköğretim Kurumları Bilimsel Araştırma Projeleri Hakkında Yönetmelik çerçevesinde; Yıl içerisinde Şubat ve Eylül dönemlerinde BAP başvuruları alınmakta, oluşturulan komisyonlar tarafından ve hakem değerlendirmeleri neticesinde uygun görülen projeler desteklenmektedir. Bu çerçevedeki iş, işlem ve süreçlere yönelik giderler bu faaliyet altında izlenecektir.

EKONOMİK KOD	2024 Bütçe	2024 Harcama (Haziran)	2025 Bütçe	2026 Tahmin	2027 Tahmin
Personel Giderleri					
Sosyal Güvenlik Kurumuna Devlet Primi Giderleri					
Mal ve Hizmet Alım Giderleri	2.067.000		2.951.000	3.358.000	3.652.000
Faiz Giderleri					
Cari Transferler					
Sermaye Giderleri					
Sermaye Transferleri					
Borç Verme					
BÜTÇE İÇİ TOPLAM KAYNAK	2.067.000		2.951.000	3.358.000	3.652.000
Döner Sermaye					
Özel Hesap	9.574.861	6.110.171	10.000.000	12.000.000	15.000.000
Diğer Bütçe Dışı Kaynak					
BÜTÇE DIŞI TOPLAM KAYNAK	9.574.861	6.110.171	10.000.000	12.000.000	15.000.000
FAALİYET MALİYETİ TOPLAMI	11.641.861	6.110.171	12.951.000	15.358.000	18.652.000

Alt Program Adı:**ARAŞTIRMA ALTYAPILARI****Gerekçe ve Açıklamalar**

Kurumun, araştırma ve geliştirme faaliyetleri için fiziki ve teknik altyapı ile mali kaynak oluşturulması ve uygun şekilde kullanılması için oluşturulmuş bir politikası ve bütçe planlaması vardır. Üniversitenin bütçe ödenekleri esas itibariyle beş ekonomik tertipten oluşmaktadır. Kurum içi ve kurum dışı kaynaklar yetersiz olmakla beraber döner sermayeden elde edilen gelirden BAP birimine aktarılan oran yasayla belirlenen en üst orana çıkarılarak daha fazla projenin desteklenmesi sağlanmıştır. Kurum dışı fon kaynakları yeterli olmamakla birlikte araştırma kaynakları arasında önemli bir yer tutmaktadır. Bütçe kaynaklarının önemli bir oranı mekânsal ve makine-teçhizat alt yapısının güçlendirilmesi için kullanılmaktadır. 2018 yılı içinde Laboratuvar Binası ihalesi yapılarak yapım işine başlanmış olup mevcut araştırma ve eğitim laboratuvarları makine teçhizat açısından güçlendirilmiştir.

Alt Program Hedefi:

Ülkemizin bilgi birikiminin artırılmasına ve teknolojik gelişimine katkıda bulunmak üzere yükseköğretim kurumlarında araştırma altyapılarının kurulması ve kapasitelerinin güçlendirilmesi

Performans Göstergesi	Ölçü Birimi	0	2024 Planlanan	2024 YS Gerç. Tahmini	2025 Hedef	2026 Tahmin	2027 Tahmin
1- Araştırma altyapısı projesi tamamlanma oranı	Oran	0	0	22	30	70	90

Göstergeye İlişkin Açıklama: Araştırma altyapısı projesi sonucu ortaya çıkan tamamlanma oranını ifade etmektedir. Üç aylık dönemler halinde izlenecektir.

Hesaplama Yöntemi: Yapı İşleri ve Teknik Daire Başkanlığı'nın kaydettiği verilere göre hesaplanacaktır.

Verinin Kaynağı: Yapı İşleri ve Teknik Daire Başkanlığı

Alt Program Kapsamında Yürütülecek Faaliyet Maliyetleri

Faaliyetler	2024 Bütçe	2024 Harcama Haziran	2025 Bütçe	2026 Tahmin	2027 Tahmin
Yükseköğretim Kurumları Araştırma Altyapısı Kurulması ve Geliştirilmesi	20.000.000	10.000.000	20.000.000	23.804.000	27.140.000
Bütçe İçi	20.000.000	10.000.000	20.000.000	23.804.000	27.140.000
Bütçe Dışı	0	0	0	0	0
T O P L A M	20.000.000	10.000.000	20.000.000	23.804.000	27.140.000
Bütçe İçi	20.000.000	10.000.000	20.000.000	23.804.000	27.140.000
Bütçe Dışı	0	0	0	0	0

FAALİYET MALİYETLERİ TABLOSU

İdare Adı	BARTIN ÜNİVERSİTESİ
Program Adı	ARAŞTIRMA, GELİŞTİRME VE YENİLİK
Alt Program Adı	ARAŞTIRMA ALTYAPILARI
Alt Program Hedefi	Ülkemizin bilgi birikiminin artırılmasına ve teknolojik gelişimine katkıda bulunmak üzere yükseköğretim kurumlarında araştırma altyapılarının kurulması ve kapasitelerinin güçlendirilmesi
Faaliyet Adı	Yükseköğretim Kurumları Araştırma Altyapısı Kurulması ve Geliştirilmesi

EKONOMİK KOD	2024 Bütçe	2024 Harcama (Haziran)	2025 Bütçe	2026 Tahmin	2027 Tahmin
Personel Giderleri					
Sosyal Güvenlik Kurumuna Devlet Primi Giderleri					
Mal ve Hizmet Alım Giderleri					
Faiz Giderleri					
Cari Transferler					
Sermaye Giderleri	20.000.000	10.000.000	20.000.000	23.804.000	27.140.000
Sermaye Transferleri					
Borç Verme					
BÜTÇE İÇİ TOPLAM KAYNAK	20.000.000	10.000.000	20.000.000	23.804.000	27.140.000
Döner Sermaye					
Özel Hesap					
Diğer Bütçe Dışı Kaynak					
BÜTÇE DIŞI TOPLAM KAYNAK					
FAALİYET MALİYETİ TOPLAMI	20.000.000	10.000.000	20.000.000	23.804.000	27.140.000

Bütçe Yılı: 2025
Program Adı: HAYAT BOYU ÖĞRENME
Alt Program Adı: YÜKSEKÖĞRETİM KURUMLARI SÜREKLİ EĞİTİM FAALİYETLERİ

Gerekçe ve Açıklamalar: Bartın Üniversitesi Sürekli Eğitim Uygulama ve Araştırma Merkezi mesleki eğitim programları, bilimsel ve teknolojik gelişmeleri içeren eğitim programları, ihtiyaçlara ve güncel taleplere yönelik düzenlenen eğitim programları ile bölgeyle bütünleşme bağlamında etkinlikler düzenleyerek bölgesel ve toplumsal kalkınmaya katkıda bulunmanın yanı sıra ulusal ve uluslararası proje teklifleri hazırlayarak veya projelere ortak olarak iştirak ederek çeşitli yollarla bölgemize ve ülkemize hizmet sunmaktadır. Bu bağlamda Merkez kuruluşundan bu yana binlerce kişiye yönelik çeşitli dil, bilişim, sağlık, mesleki gelişim vb. gibi çeşitli alanlarda eğitim programları düzenlemiş, AB projeleri hazırlamış ve yürütmüş, gençlerin kariyer gelişimine katkıda bulunacak etkinlikler düzenlemiş ve hayat boyu öğrenme bağlamında televizyon programı, öğrenme şenliği gibi tüm bölgeye hitap eden faaliyetler gerçekleştirmiştir. Kamu, üniversite ve sanayi işbirliğinin güçlendirilmesi amacıyla beyaz ve mavi yakalı çalışanlara yönelik eğitim imkânları sunmak Merkezin yakın vadeli hedefleri içindedir. Ayrıca mesleki yeterlik sınav ve belgelendirme kuruluşu olma yönünde çalışmalar yürütmekte ve bu konuda ODTÜ ve Çukurova Üniversiteleri Sürekli Eğitim Merkezleri ile ortak olarak bir AB hibe programına başvuruda bulunmuştur. Bu süreç tamamlandığında tüm bölgeye mesleki yeterlik sınav ve belgelendirme kuruluşu olarak bu alanda önemli bir ihtiyacı karşılayacağı öngörülmektedir.

Alt Program Hedefi: Toplumun tüm kesimlerine ihtiyaç duyduğu alanlarda eğitimler verilmesi, kamu kurum ve kuruluşları, özel sektör ve uluslararası kuruluşlarla işbirliğinin gelişmesine katkıda bulunulması

Performans Göstergeleri

Performans Göstergesi	Ölçü Birimi	2023	2024 Planlanan	2024 YS Gerç. Tahmini	2025 Hedef	2026 Tahmin	2027 Tahmin
1- Dezavantajlı gruplara yönelik sosyal entegrasyon ve kapsayıcılığa ilişkin yapılan faaliyet sayısı	Sayı	63	60	51	60	69	74

Göstergeye İlişkin Açıklama: Üniversitemiz tarafından dezavantajlı gruplara yönelik sosyal entegrasyon ve kapsayıcılığa ilişkin yapılan faaliyet sayısının artırılması hedeflenmektedir. Üç aylık dönemler halinde izlenecektir.

Hesaplama Yöntemi: Akademik Birimler ve Engelli Öğrenci Birimi Koordinatörlüğünden alınan veriler

Verinin Kaynağı: Akademik Birimler, Engelli Öğrenci Birimi Koordinatörlüğü

Performans Göstergesi	Ölçü Birimi	2023	2024 Planlanan	2024 YS Gerç. Tahmini	2025 Hedef	2026 Tahmin	2027 Tahmin
2- Eğitim programlarına başvuran kişi sayısı	Sayı	2.422	2.325	200	205	210	215

Göstergeye İlişkin Açıklama: Üniversitemizde sürekli eğitime yönelik program sayısı ile başvuran sayısının artırılması hedeflenmektedir. Üç aylık dönemler halinde izlenecektir.

Hesaplama Yöntemi: Sürekli Eğitim Uygulama ve Araştırma Merkezi ile Dil Eğitim – Öğretim Uygulama ve Araştırma Merkezinden alınan veriler

Verinin Kaynağı: Sürekli Eğitim Uygulama ve Araştırma Merkezi ve Dil Eğitim - Öğretim Uygulama ve Araştırma Merkezi

Performans Göstergesi	Ölçü Birimi	2023	2024 Planlanan	2024 YS Gerç. Tahmini	2025 Hedef	2026 Tahmin	2027 Tahmin
3- Mezunlara yönelik gerçekleştirilen faaliyet sayısı	Sayı	145	120	106	123	134	143

Göstergeye İlişkin Açıklama: Mezunlarla olan iletişimi artırmak, ihtiyaçlarına cevap vermek amacıyla mezunlara yönelik faaliyet sayısının artırılması hedeflenmektedir. Üç aylık dönemler halinde izlenecektir.

Hesaplama Yöntemi : Akademik Birimler, Öğrenci İşleri Daire Başkanlığı ve Kariyer Planlama Uygulama ve Araştırma Merkezinden alınan veriler

Verinin Kaynağı : Akademik Birimler, Öğrenci İşleri Daire Başkanlığı, Kariyer Planlama Uygulama ve Araştırma Merkezi

Performans Göstergesi	Ölçü Birimi	2023	2024 Planlanan	2024 YS Gerç. Tahmini	2025 Hedef	2026 Tahmin	2027 Tahmin
4- Sürekli Eğitim Merkezi (SEM) ve Dil Merkezi (DİLMER) tarafından mesleki eğitime yönelik verilen sertifika sayısı	Sayı	349	15	25	25	30	35

Göstergeye İlişkin Açıklama: Sürekli Eğitim Merkezi (SEM) ve Dil Merkezi (DİLMER) tarafından mesleki eğitime yönelik kursların açılması ve katılımcılara sertifika verilmesi amaçlanmaktadır. Üç aylık dönemler halinde izlenecektir.

Hesaplama Yöntemi: Sürekli Eğitim Uygulama ve Araştırma Merkezi ve Dil Eğitim Öğretim Uygulama ve Araştırma Merkezinden alınan veriler

Verinin Kaynağı: Sürekli Eğitim Uygulama ve Araştırma Merkezi, Dil Eğitim Öğretim Uygulama ve araştırma merkezi

Performans Göstergesi	Ölçü Birimi	2023	2024 Planlanan	2024 YS Gerç. Tahmini	2025 Hedef	2026 Tahmin	2027 Tahmin
5- Tamamlanan sosyal sorumluluk projeleri sayısı	Sayı	217	84	191	172	181	187

- Göstergeye İlişkin Açıklama:** Üniversitemiz tarafından hazırlanan ve uygulamaya konulan sosyal sorumluluk projelerinin artırılması hedeflenmektedir. Üç aylık dönemler halinde izlenecektir.
- Hesaplama Yöntemi :** Akademik Birimler ile Proje ve Teknoloji Ofisi Genel Koordinatörlüğünden alınan veriler
- Verinin Kaynağı :** Akademik Birimler, Proje ve Teknoloji Ofisi Genel Koordinatörlüğü

Performans Göstergesi	Ölçü Birimi	2021	2024 Planlanan	2024 YS Gerç. Tahmini	2025 Hedef	2026 Tahmin	2027 Tahmin
6- Üniversitenin çevrecilik alanlarında aldığı ödül sayısı	Sayı	0	0	3	1	1	1

- Göstergeye İlişkin Açıklama :** Üniversitemizin sıfır atık, enerji tasarrufu, enerji verimliliği ve sürdürülebilirlik konularında yaptığı çalışmaların artması hedeflenmektedir. Üç aylık dönemler halinde izlenecektir.
- Hesaplama Yöntemi :** Genel Sekreterlik biriminde kaydedilen veriler.
- Verinin Kaynağı :** Genel Sekreterlik

Alt Program Kapsamında Yürütülecek Faaliyet Maliyetleri

Faaliyetler	2024 Bütçe	2024 Harcama Haziran	2025 Bütçe	2026 Tahmin	2027 Tahmin
Toplum Hizmetine Sunulan Eğitim Programları, Kurs ve Seminerler	500.000	254.427	750.000	825.000	907.500
Bütçe İçi	0	0	0	0	0
Bütçe Dışı	500.000	254.427	750.000	825.000	907.500
T O P L A M	500.000	254.427	750.000	825.000	907.500
Bütçe İçi	0	0	0	0	0
Bütçe Dışı	500.000	254.427	750.000	825.000	907.500

FAALİYET MALİYETLERİ TABLOSU

İdare Adı	BARTIN ÜNİVERSİTESİ
Program Adı	HAYAT BOYU ÖĞRENME
Alt Program Adı	YÜKSEKÖĞRETİM KURUMLARI SÜREKLİ EĞİTİM FAALİYETLERİ
Alt Program Hedefi	Toplumun tüm kesimlerine ihtiyaç duyduğu alanlarda eğitimler verilmesi, kamu kurum ve kuruluşları, özel sektör ve uluslararası kuruluşlarla işbirliğinin gelişmesine katkıda bulunulması
Faaliyet Adı	Toplum Hizmetine Sunulan Eğitim Programları, Kurs ve Seminerler

EKONOMİK KOD	2024 Bütçe	2024 Harcama (Haziran)	2025 Bütçe	2026 Tahmin	2027 Tahmin
Personel Giderleri					
Sosyal Güvenlik Kurumuna Devlet Primi Giderleri					
Mal ve Hizmet Alım Giderleri					
Faiz Giderleri					
Cari Transferler					
Sermaye Giderleri					
Sermaye Transferleri					
Borç Verme					
BÜTÇE İÇİ TOPLAM KAYNAK					
Döner Sermaye	500.000	254.427	750.000	825.000	907.500
Özel Hesap					
Diğer Bütçe Dışı Kaynak					
BÜTÇE DIŞI TOPLAM KAYNAK	500.000	254.427	750.000	825.000	907.500
FAALİYET MALİYETİ TOPLAMI	500.000	254.427	750.000	825.000	907.500

Faaliyetlere İlişkin Açıklamalar:**Toplum Hizmetine
Sunulan Eğitim
Programları, Kurs ve
Seminerler**

Kamu, özel sektör, uluslararası kurum, kuruluş, kişilere ihtiyaç duydukları alanlarda ulusal ve uluslararası düzeyde kurslar, seminerler, konferanslar ve eğitim programları planlanması ve düzenlenmesi. Üniversitenin birimlerinde bu amaçla yürütülen her türlü faaliyetlerin koordinasyonunun sağlanması Sürekli Eğitim Uygulama ve Araştırma Merkezi tarafından yürütülmektedir. Bu çerçevede; Genel İngilizce, Konuşma İngilizcesi, İş İngilizcesi, Kişisel Gelişim, İşaret Dili Eğitimi, Aile Danışmanlığı Eğitimi, Oyun Terapisi Eğitimi, Bilirkişilik Temel Eğitimi, ALES Matematik ve DGS Matematik Kurslarının açılması planlanmaktadır.

**Yükseköğretim
Kurumları Sosyal
Sorumluluk Projeleri**

Üniversitenin misyonunda yer alan "...toplumsal sorumluluk bilinciyle bilime sanata ve kültüre ulusal ve evrensel düzeyde katkı sağlama" amacına ulaşmaya hizmet etmek, Bartın Üniversitesi Sürekli Eğitim Uygulama Ve Araştırma Merkezinin de amaçları doğrultusunda, Türkiye'nin çalışma alanlarına göre nitelikli insan gücü ihtiyacını belirlemek, gelişme ve kalkınma sürecinde oluşabilecek yeni iş alanlarını tespit etmek, Üniversitenin örgün lisans ve lisansüstü programlar dışında eğitim verdiği ve araştırma yaptığı tüm alanlarda ulusal ve uluslararası düzeyde eğitim programları, kurslar, seminerler, konferanslar, çalıştay düzenlemek suretiyle toplumun tüm kesimlerine iş bulma imkânı sağlayacak yeni teknolojileri tanıtmak, bu yönde bilgi ve becerilerin kazandırılmasını sağlamak, Üniversitenin kamu ve özel sektörle, ulusal ve uluslararası kuruluşlarla iş birliğinin gelişmesine katkıda bulunmak için nitelikli topluma hizmet projelerinin sayısını arttırmaktır. Bu çerçevedeki iş, işlem ve süreçlere yönelik giderler bu faaliyet altında izlenecektir.

Bütçe Yılı: 2025
Program Adı: YÜKSEKÖĞRETİM

Alt Program Adı: ÖN LİSANS EĞİTİMİ, LİSANS EĞİTİMİ VE LİSANSÜSTÜ EĞİTİM

Gereke ve Açıklamalar: Üniversitemizde öğrenci kabulü, Önlisans ve Lisans programlarına ÖSYM tarafından yapılan merkezi yerleştirme sistemiyle, lisansüstü programlarda ise Bartın Üniversitesi Lisansüstü Eğitim-Öğretim Yönetmeliğine göre yapılmaktadır. Öğrenci kabulünde ÖSYM tarafından öğrencilerin tercihlerine göre merkezi yerleştirme yapıldığından kurumun doğrudan bir katkısı veya yönlendirmesi bulunmamaktadır. Ancak bazı lisans programlarına özel yetenek sınavları ile kayıt yaptırıldığından bu programlara öğrencilerin nasıl kabul edileceği Üniversite Senatosu tarafından belirlenmekte ve kurumun web sayfasından ilan edilen kılavuzda başvuru şartları, sınavın şekli ve değerlendirme hususları yayınlanarak sınav süreçleri kayıt altına alınmaktadır.

Üniversitemiz 9 Fakülte, 1 Enstitü, 1 Yüksekokul ve 3 Meslek Yüksekokulunda eğitim öğretim vermektedir.

Alt Program Hedefi: Mesleki yeterlilik sahibi ve gelişime açık mezunlar yetiştirilmesi

Performans Göstergeleri

Performans Göstergesi	Ölçü Birimi	2023	2024 Planlanan	2024 YS Gerç. Tahmini	2025 Hedef	2026 Tahmin	2027 Tahmin
1- Doktora eğitimini tamamlayanların sayısı	Sayı	13	10	7	10	12	15

Göstergeye İlişkin Açıklama: Üniversitemizden mezun olan doktora öğrenci sayısının artırılması amaçlanmaktadır. Üç aylık dönemler halinde izlenecektir.

Hesaplama Yöntemi: UBYS üzerinden alınan veriler

Verinin Kaynağı: Öğrenci İşleri Daire Başkanlığı

Performans Göstergesi	Ölçü Birimi	2023	2024 Planlanan	2024 YS Gerç. Tahmini	2025 Hedef	2026 Tahmin	2027 Tahmin
2- Eğitim bilimleri kontenjan doluluk oranı	Oran	594	94	94	95	96	97

Göstergeye İlişkin Açıklama: Eğitim bilimleri kontenjan doluluk oranının artırılması amaçlanmaktadır. Üç aylık dönemler halinde izlenecektir.

Hesaplama Yöntemi: Eğitim Bilimleri Kayıtlı Öğrenci Sayısı / Eğitim Bilimleri Kontenjanı

Verinin Kaynağı: Öğrenci İşleri Daire Başkanlığı

Performans Göstergesi	Ölçü Birimi	2023	2024 Planlanan	2024 YS Gerç. Tahmini	2025 Hedef	2026 Tahmin	2027 Tahmin
3- Eğitimin program süresinde bitirilme oranı	Oran	1.947	65	66	67	68	69

Göstergeye İlişkin Açıklama: Üniversitemiz eğitim programlarına kayıt yaptıran öğrencilerin, program süresinde mezun olma oranının artırılması amaçlanmaktadır. Üç aylık dönemlerde izlenecektir.

Hesaplama Yöntemi: UBYS de yer alan kayıtlar

Verinin Kaynağı: Öğrenci İşleri Daire Başkanlığı

Performans Göstergesi	Ölçü Birimi	2023	2024 Planlanan	2024 YS Gerç. Tahmini	2025 Hedef	2026 Tahmin	2027 Tahmin
4- Fen bilimleri kontenjan doluluk oranı	Oran	661	89	90	91	92	93

Göstergeye İlişkin Açıklama: Fen bilimleri kontenjan doluluk oranının artırılması amaçlanmaktadır. Üç aylık dönemler halinde izlenecektir.

Hesaplama Yöntemi: Fen Bilimleri Kayıtlı Öğrenci Sayısı / Fen Bilimleri Kontenjanı

Verinin Kaynağı: Öğrenci İşleri Daire Başkanlığı

Performans Göstergesi	Ölçü Birimi	2023	2024 Planlanan	2024 YS Gerç. Tahmini	2025 Hedef	2026 Tahmin	2027 Tahmin
5- Kütüphanede bulunan basılı ve elektronik kaynak sayısı	Sayı	8.511.000	8.550.000	8.750.000	8.800.000	8.850.000	8.900.000

Göstergeye İlişkin Açıklama: Üniversitemiz kütüphanesinde bulunan basılı ve e-kitap sayısı ile veri tabanı aboneliği sayısının artırılarak öğretim elemanlarının ve öğrencilerin ihtiyaç duyduğu bilgiye ulaşması hedeflenmektedir. Üç aylık dönemler halinde izlenecektir.

Hesaplama Yöntemi: Basılı Kitap Sayısı + E- Kitap Sayısı + Veri Tabanı Aboneliği

Verinin Kaynağı: Kütüphane ve Dokümantasyon Daire Başkanlığı

Performans Göstergesi	Ölçü Birimi	2023	2024 Planlanan	2024 YS Gerç. Tahmini	2025 Hedef	2026 Tahmin	2027 Tahmin
6- Kütüphanede bulunan öğrenci başına düşen basılı ve elektronik kaynak sayısı	Sayı	470,74	475	484	490	495	500

Göstergeye İlişkin Açıklama: Öğrencilerin bilgiye erişilebilirliğini artırmaya yönelik üniversitemiz kütüphanesinde bulunan kaynak sayısının artırılması hedeflenmektedir. Üç aylık dönemler halinde izlenecektir.

Hesaplama Yöntemi: Basılı Kitap Sayısı + E- Kitap Sayısı + Veri Tabanları Sayısı / Toplam Öğrenci Sayısı

Verinin Kaynağı: Kütüphane ve Dokümantasyon Daire Başkanlığı

Performans Göstergesi	Ölçü Birimi	2023	2024 Planlanan	2024 YS Gerç. Tahmini	2025 Hedef	2026 Tahmin	2027 Tahmin
7- Kütüphaneden yararlanan kişi sayısı	Sayı	291.310	450.000	350.000	375.000	380.000	390.000

Göstergeye İlişkin Açıklama: Kütüphaneden yararlanan kişi sayısını artırmaya yönelik çalışmalar yapılacaktır. Üç aylık dönemler halinde izlenecek.

Hesaplama Yöntemi: Yordam Kütüphane Otomasyon Sisteminde Yer Alan İstatistikler

Verinin Kaynağı: Kütüphane ve Dokümantasyon Daire Başkanlığı

Performans Göstergesi	Ölçü Birimi	2023	2024 Planlanan	2024 YS Gerç. Tahmini	2025 Hedef	2026 Tahmin	2027 Tahmin
8- Lisansüstü öğrencilerin toplam öğrenciler içindeki payı	Oran	12,52	9	9	10	11	12

Göstergeye İlişkin Açıklama: Üniversitemizde eğitim gören lisansüstü öğrenci sayısının artırılması amaçlanmaktadır. Üç aylık dönemler halinde izlenecektir.

Hesaplama Yöntemi: Lisansüstü Öğrenci Sayısı / Toplam Öğrenci Sayısı

Verinin Kaynağı: Öğrenci İşleri Daire Başkanlığı

Performans Göstergesi	Ölçü Birimi	2023	2024 Planlanan	2024 YS Gerç. Tahmini	2025 Hedef	2026 Tahmin	2027 Tahmin
9- Öğrenci başına düşen eğitim alanı	Metrekare	3,69	3,8	3,81	3,9	4	4,1

Göstergeye İlişkin Açıklama: Bu gösterge ile öğrenci başına düşen eğitim alanlarının artırılması amaçlanmaktadır. Üç aylık dönemler halinde izlenecektir.

Hesaplama Yöntemi: Eğitim Alanı (m²) / Öğrenci Sayısı

Verinin Kaynağı: Yapı İşleri ve Teknik Daire Başkanlığı

Performans Göstergesi	Ölçü Birimi	2023	2024 Planlanan	2024 YS Gerç. Tahmini	2025 Hedef	2026 Tahmin	2027 Tahmin
10- Öğrenci başına düşen kapalı alan	Metrekare	8,59	8,9	8,88	8,9	9	9,1

Göstergeye İlişkin Açıklama: Bu gösterge ile öğrenci başına düşen kapalı alanların artırılması amaçlanmaktadır. Üç aylık dönemler halinde izlenecektir.

Hesaplama Yöntemi: Kapalı Alan (m²) / Öğrenci Sayısı

Verinin Kaynağı: Yapı İşleri ve Teknik Daire Başkanlığı

Performans Göstergesi	Ölçü Birimi	2023	2024 Planlanan	2024 YS Gerç. Tahmini	2025 Hedef	2026 Tahmin	2027 Tahmin
11- Öğrenci değişim programlarından yararlanan öğrencilerin oranı	Oran	0	0	0	0	0,01	0,01

Göstergeye İlişkin Açıklama: Bu gösterge ile öğrenci memnuniyetinin artırılmasına yönelik öğrenci değişim programlarından yararlanan öğrencilerin oranının artırılması hedeflenmektedir. Üç aylık dönemler halinde izlenecektir.

Hesaplama Yöntemi: Yararlanan Öğrenci sayısı / Toplam Öğrenci Sayısı

Verinin Kaynağı: Öğrenci İşleri Daire Başkanlığı

Performans Göstergesi	Ölçü Birimi	2023	2024 Planlanan	2024 YS Gerç. Tahmini	2025 Hedef	2026 Tahmin	2027 Tahmin
12- Öğretim üyesi başına düşen öğrenci sayısı	Sayı	47,04	46,78	43,41	43,02	42,69	41,3

Göstergeye İlişkin Açıklama: Bu gösterge ile eğitim kalitesini artırılmaya yönelik öğretim üyesi başına düşen öğrenci sayısının azaltılması amaçlanmaktadır. Üç aylık dönemler halinde izlenecektir.

Hesaplama Yöntemi: Öğrenci sayısı / Öğretim üyesi sayısı

Verinin Kaynağı: Öğrenci İşleri Daire Başkanlığı, Personel Daire Başkanlığı

Performans Göstergesi	Ölçü Birimi	2023	2024 Planlanan	2024 YS Gerç. Tahmini	2025 Hedef	2026 Tahmin	2027 Tahmin
13- Sağlık bilimleri kontenjan doluluk oranı	Oran	1.116	99	98	98	99	100

Göstergeye İlişkin Açıklama: Bu gösterge ile Sağlık Bilimleri Kontenjan doluluk oranının mevcut seviyede kalması amaçlanmaktadır. Üç aylık dönemler halinde izlenecekler.

Hesaplama Yöntemi: Kayıtlı Öğrenci Sayısı / Sağlık Bilimleri Kontenjanı Veriler UBYS Sistemi üzerinden alınmaktadır.

Verinin Kaynağı: Öğrenci İşleri Daire Başkanlığı

Performans Göstergesi	Ölçü Birimi	2023	2024 Planlanan	2024 YS Gerç. Tahmini	2025 Hedef	2026 Tahmin	2027 Tahmin
14- Sosyal bilimler kontenjan doluluk oranı	Oran	1.559	86	87	88	89	90

Göstergeye İlişkin Açıklama: Bu gösterge ile Sosyal Bilimler Kontenjan Doluluk oranının artırılması amaçlanmaktadır. Üç aylık dönemler halinde izlenecektir.

Hesaplama Yöntemi: Sosyal Bilimlerde Kayıtlı Öğrenci Sayısı / Sosyal Bilimler Kontenjanı Veriler UBYS Sistemi üzerinden alınmaktadır.

Verinin Kaynağı: Öğrenci İşleri Daire Başkanlığı

Performans Göstergesi	Ölçü Birimi	2023	2024 Planlanan	2024 YS Gerç. Tahmini	2025 Hedef	2026 Tahmin	2027 Tahmin
15- Teknokent veya Teknoloji Transfer Ofisi (TTO) projelerine katılan öğrenci sayısı	Sayı	0	0	22	37	45	50

Göstergeye İlişkin Açıklama: Üniversitemiz Teknokent veya Teknoloji Transfer Ofisi projelerine katılan öğrenci sayısının artışı hedeflenmektedir. Üç aylık dönemler halinde izlenecektir.

Hesaplama Yöntemi: Katılan öğrenci sayısı UBYS üzerinden alınmaktadır.

Verinin Kaynağı: Akademik Birimler

Performans Göstergesi	Ölçü Birimi	0	2024 Planlanan	2024 YS Gerç. Tahmini	2025 Hedef	2026 Tahmin	2027 Tahmin
16- Uluslararası kuruluşlarla ortak uygulanan eğitim programı sayısı	Sayı	0	0	0	1	1	1

Göstergeye İlişkin Açıklama: Üniversitemizin uluslararası kuruluşlarla ortak uygulanan eğitim program sayısının sürekli artışı hedeflenmektedir. Üç aylık dönemler halinde izlenecektir.

Hesaplama Yöntemi: Veriler UBYS üzerinden alınmaktadır.

Verinin Kaynağı: Öğrenci İşleri Daire Başkanlığı

Performans Göstergesi	Ölçü Birimi	2023	2024 Planlanan	2024 YS Gerç. Tahmini	2025 Hedef	2026 Tahmin	2027 Tahmin
17- Yabancı dilde eğitim veren program sayısı	Sayı	2	2	2	2	3	3

Göstergeye İlişkin Açıklama: Bu gösterge ile yabancı dilde eğitim veren program sayısının artırılması amaçlanmaktadır. Üç aylık dönemler halinde izlenecektir.

Hesaplama Yöntemi: UBYS sisteminde kayıtlı veriler

Verinin Kaynağı: Öğrenci İşleri Daire Başkanlığı

Performans Göstergesi	Ölçü Birimi	2023	2024 Planlanan	2024 YS Gerç. Tahmini	2025 Hedef	2026 Tahmin	2027 Tahmin
18- Yabancı uyruklu akademisyen sayısı	Sayı	7	9	7	8	9	10

Göstergeye İlişkin Açıklama: Bu gösterge ile yabancı uyruklu öğretim elemanı sayılarına ilişkin veriler takip edilecektir. Üç aylık dönemler halinde izlenecektir.

Hesaplama Yöntemi: UBYS Sisteminde kayıtlı veriler

Verinin Kaynağı: Personel Daire Başkanlığı

Performans Göstergesi	Ölçü Birimi	2023	2024 Planlanan	2024 YS Gerç. Tahmini	2025 Hedef	2026 Tahmin	2027 Tahmin
19- Yabancı uyruklu öğrenci sayısı	Sayı	1.756	2.260	1.814	1.900	1.950	2.000

Göstergeye İlişkin Açıklama: Bu gösterge ile yabancı uyruklu öğrenci sayısının artırılması amaçlanmaktadır. Üç aylık dönemler halinde izlenecektir.

Hesaplama Yöntemi: UBYS sisteminden elde edilen veriler

Verinin Kaynağı: Öğrenci İşleri Daire Başkanlığı

Performans Göstergesi	Ölçü Birimi	0	2024 Planlanan	2024 YS Gerç. Tahmini	2025 Hedef	2026 Tahmin	2027 Tahmin
20- Yan dal ve çift ana dal programından mezun olanların toplam mezun sayısına oranı	Oran	0	0	1	1,1	1,2	1,3

Göstergeye İlişkin Açıklama:

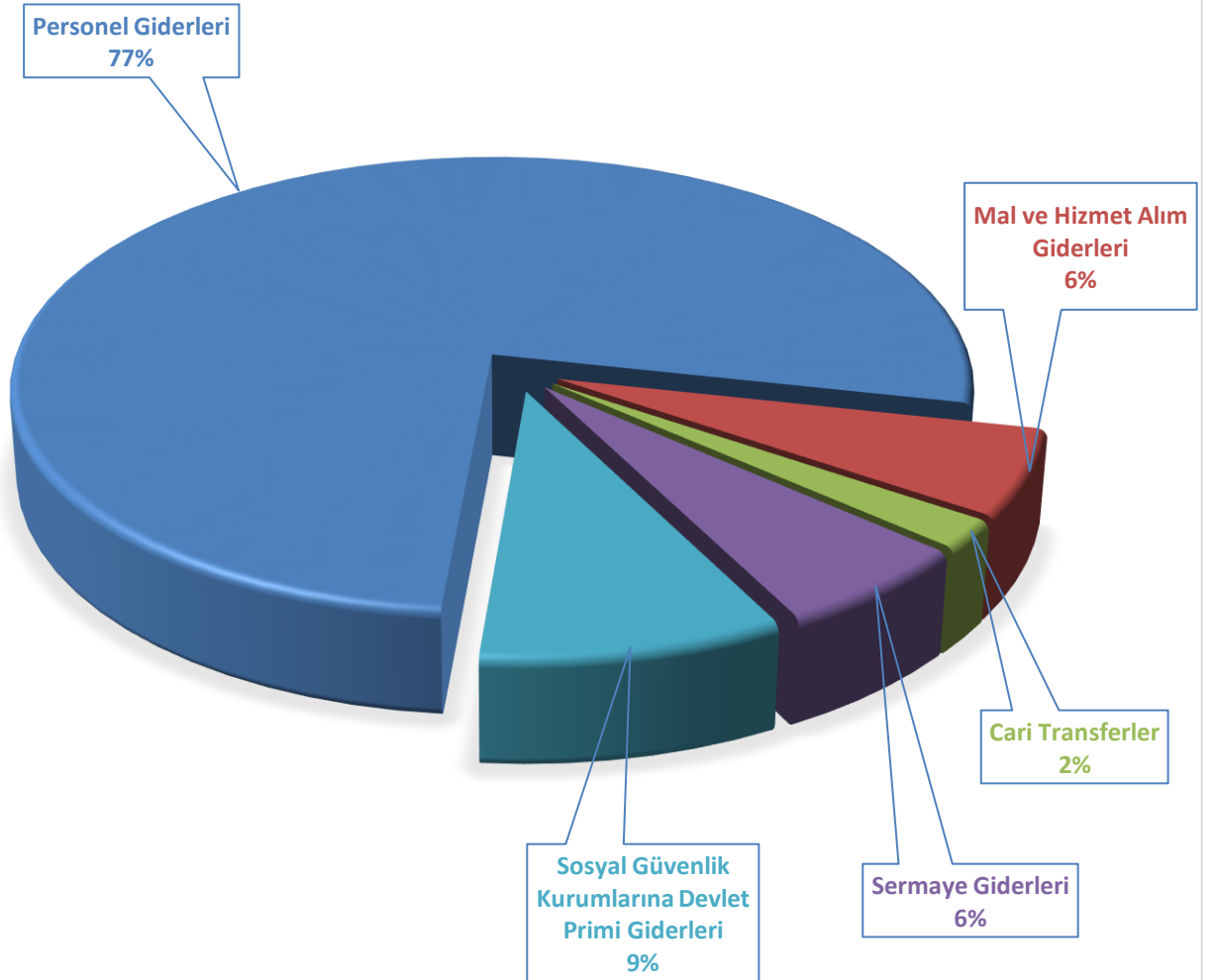
Bu gösterge ile yan dal ve çift ana dal programlarından mezun olanların toplam mezun sayısına oranının izlenmesi hedeflenmektedir. Üç aylık dönemler halinde izlenecektir.

Hesaplama Yöntemi:

Öğrenci İşleri Daire Başkanlığı'ndan alınan kayıtlı veriler.

Verinin Kaynağı:

Öğrenci İşleri Daire Başkanlığı

BÜTÇE İÇİ KAYNAKLARIN DAĞILIMI

Alt Program Kapsamında Yürütülecek Faaliyet Maliyetleri

Faaliyetler	2024 Bütçe	2024 Harcama Haziran	2025 Bütçe	2026 Tahmin	2027 Tahmin
Doktora Öğrencilerine Yönelik Burs Hizmetleri	0	310.500	0	0	0
Bütçe İçi	0	310.500	0	0	0
Bütçe Dışı	0	0	0	0	0
Fen ve Mühendislik Bilimleri Öğrencilerinin Uygulamalı Eğitimi	0	0	0	0	0
Bütçe İçi	0	0	0	0	0
Bütçe Dışı	0	0	0	0	0
Lisans Öğrencilerine Yönelik Burs Hizmetleri	0	135.000	0	0	0
Bütçe İçi	0	135.000	0	0	0
Bütçe Dışı	0	0	0	0	0
Yükseköğretim Kurumları Bilgi ve Kültürel Kaynaklar ile Sportif Altyapının Geliştirilmesi Hizmetleri	14.552.000	7.270.545	19.980.000	25.021.000	38.241.000
Bütçe İçi	14.552.000	7.270.545	19.980.000	25.021.000	38.241.000
Bütçe Dışı	0	0	0	0	0
Yükseköğretim Kurumları Birinci Öğretim	852.756.000	419.478.520	1.249.459.000	1.463.098.000	1.619.901.000
Bütçe İçi	852.756.000	419.478.520	1.249.459.000	1.463.098.000	1.619.901.000
Bütçe Dışı	0	0	0	0	0
Yükseköğretim Kurumları İkinci Öğretim	2.700.000	1.482.552	1.800.000	1.983.000	2.133.000
Bütçe İçi	2.700.000	1.482.552	1.800.000	1.983.000	2.133.000
Bütçe Dışı	0	0	0	0	0
Yükseköğretim Kurumları Uluslararası Ortak Eğitim ve Öğretim Programı	6.743.414	3.812.354	4.725.000	5.250.000	5.775.000
Bütçe İçi	0	0	0	0	0
Bütçe Dışı	6.743.414	3.812.354	4.725.000	5.250.000	5.775.000
Yükseköğretim Kurumları Uzaktan Eğitim	311.000	322.884	764.000	844.000	910.000
Bütçe İçi	311.000	322.884	764.000	844.000	910.000
Bütçe Dışı	0	0	0	0	0
Yükseköğretim Kurumları Yaz Okulları	0	0	0	0	0
Bütçe İçi	0	0	0	0	0
Bütçe Dışı	0	0	0	0	0
T O P L A M	877.062.414	432.812.355	1.276.728.000	1.496.196.000	1.666.960.000
Bütçe İçi	870.319.000	429.000.001	1.272.003.000	1.490.946.000	1.661.185.000
Bütçe Dışı	6.743.414	3.812.354	4.725.000	5.250.000	5.775.000

Faaliyetlere İlişkin Açıklamalar:

Doktora Öğrencilerine Yönelik Burs Hizmetleri

YÖK 100/2000 Doktora Bursu kapsamında, burs almaya hak kazanan öğrencilere YÖK tarafından üniversitemize gönderilen tutar ödenekleştirilerek aktarılması sağlanmaktadır.

Fen ve Mühendislik Bilimleri Öğrencilerinin Uygulamalı Eğitimi

Fen ve Mühendislik Bilimleri Öğrencilerinin Uygulamalı Eğitimi yönelik, iş yeri eğitiminin eksiksiz yürütülmesi için gerekli önlemlerinin alınması, Öğrencilerin Genel Sağlık Sigortası İşlemlerinin aksatılmadan yapılması, lisans eğitimi alan öğrencilerimizin edindikleri teorik bilgiyi pekiştirmeleri, beceri ve deneyimlerini ilerletmeleri ve sektördeki yenilikleri tanımalarına ilişkin iş, işlem ve süreçlere yönelik giderleri bu faaliyet altında izlenecektir.

YÖK Destek Bursu kapsamında, Burs almaya hak kazanan öğrencilere YÖK tarafından üniversitemize gönderilen tutar ödenekleştirilerek aktarılması sağlanmaktadır.

Mimar Sinan Güzel Sanatlar Üniversitesi Resim ve Heykel Müzesi Faaliyetleri

Yükseköğretim Kurumları Açıköğretim

Yükseköğretim Kurumları Bilgi ve Kültürel Kaynaklar ile Sportif Altyapının Geliştirilmesi Hizmetleri

Üniversitemiz akademik, idari personel ile öğrencilerimizin eğitim, öğretim ve bilimsel araştırmalarında kullanılmak üzere basılı ve elektronik ortamda yayınların aboneliğinin yapılması ve satın alınmasına ilişkin iş, işlem ve süreçlere yönelik giderleri bu faaliyet altında izlenecektir.

Yükseköğretim Kurumları Birinci Öğretim

Üniversitemiz; 9 Fakülte, 1 Enstitü, 1 Yüksekokul ve 3 Meslek Yüksekokulu ile Birinci Öğretime ilişkin eğitim hizmeti sunmaktadır.

Yükseköğretim Kurumları İkinci Öğretim

Üniversitemiz, 3843 Sayılı Kanun ve 2547 Sayılı Kanun hükümlerine dayanılarak Yükseköğretim Kurumlarında İkinci Öğretime ilişkin faaliyetlerini yürütmektedir.

Yükseköğretim Kurumları Uzaktan Eğitim

Uzaktan Eğitim ile ilgili faaliyetlerimiz, 2547 sayılı Yükseköğretim Kanununun 44. ve 46. maddelerine dayanılarak çıkarılan Yükseköğretim Kurumlarında Uzaktan Öğretime ilişkin Usul ve Esaslara ve diğer mevzuata uygun olarak gerçekleştirilmektedir.

Yükseköğretim Kurumları Yaz Okulları

FAALİYET MALİYETLERİ TABLOSU

İdare Adı	BARTIN ÜNİVERSİTESİ
Program Adı	YÜKSEKÖĞRETİM
Alt Program Adı	ÖN LİSANS EĞİTİMİ, LİSANS EĞİTİMİ VE LİSANSÜSTÜ EĞİTİM
Alt Program Hedefi	Mesleki yeterlilik sahibi ve gelişime açık mezunlar yetiştirilmesi
Faaliyet Adı	Yükseköğretim Kurumları Bilgi ve Kültürel Kaynaklar ile Sportif Altyapının Geliştirilmesi Hizmetleri
Açıklama	Üniversitemiz akademik, idari personel ile öğrencilerimizin eğitim, öğretim ve bilimsel araştırmalarında kullanılmak üzere basılı ve elektronik ortamda yayınların aboneliğinin yapılması ve satın alınmasına ilişkin iş, işlem ve süreçlere yönelik giderleri bu faaliyet altında izlenecektir.

EKONOMİK KOD	2024 Bütçe	2024 Harcama (Haziran)	2025 Bütçe	2026 Tahmin	2027 Tahmin
Personel Giderleri	8.508.000	3.157.427	11.829.000	13.743.000	15.495.000
Sosyal Güvenlik Kurumuna Devlet Primi Giderleri	934.000	340.851	1.278.000	1.485.000	1.674.000
Mal ve Hizmet Alım Giderleri	610.000	14.037	873.000	989.000	1.072.000
Faiz Giderleri					
Cari Transferler					
Sermaye Giderleri	4.500.000	3.758.230	6.000.000	8.804.000	20.000.000
Sermaye Transferleri					
Borç Verme					
BÜTÇE İÇİ TOPLAM KAYNAK	14.552.000	7.270.545	19.980.000	25.021.000	38.241.000
Döner Sermaye					
Özel Hesap					
Diğer Bütçe Dışı Kaynak					
BÜTÇE DIŞI TOPLAM KAYNAK					
FAALİYET MALİYETİ TOPLAMI	14.552.000	7.270.545	19.980.000	25.021.000	38.241.000

FAALİYET MALİYETLERİ TABLOSU

İdare Adı	BARTIN ÜNİVERSİTESİ
Program Adı	YÜKSEKÖĞRETİM
Alt Program Adı	ÖN LİSANS EĞİTİMİ, LİSANS EĞİTİMİ VE LİSANSÜSTÜ EĞİTİM
Alt Program Hedefi	Mesleki yeterlilik sahibi ve gelişime açık mezunlar yetiştirilmesi
Faaliyet Adı	Yükseköğretim Kurumları Birinci Öğretim
Açıklama	Üniversitemiz; 9 Fakülte, 1 Enstitü, 1 Yüksekokul ve 3 Meslek Yüksekokulu ile Birinci Öğretime ilişkin eğitim hizmeti sunmaktadır. Bu çerçevedeki iş, işlem ve süreçlere yönelik giderler bu faaliyet altında izlenecektir.

EKONOMİK KOD	2024 Bütçe	2024 Harcama (Haziran)	2025 Bütçe	2026 Tahmin	2027 Tahmin
Personel Giderleri	644.851.000	352.477.387	952.577.000	1.106.985.000	1.248.307.000
Sosyal Güvenlik Kurumuna Devlet Primi Giderleri	73.883.000	40.482.602	112.806.000	131.082.000	147.802.000
Mal ve Hizmet Alım Giderleri	49.222.000	17.443.544	62.376.000	71.803.000	78.245.000
Faiz Giderleri					
Cari Transferler					
Sermaye Giderleri	84.800.000	9.074.987	121.700.000	153.228.000	145.547.000
Sermaye Transferleri					
Borç Verme					
BÜTÇE İÇİ TOPLAM KAYNAK	852.756.000	419.478.520	1.249.459.000	1.463.098.000	1.619.901.000
Döner Sermaye					
Özel Hesap					
Diğer Bütçe Dışı Kaynak					
BÜTÇE DIŞI TOPLAM KAYNAK					
FAALİYET MALİYETİ TOPLAMI	852.756.000	419.478.520	1.249.459.000	1.463.098.000	1.619.901.000

FAALİYET MALİYETLERİ TABLOSU

İdare Adı	BARTIN ÜNİVERSİTESİ
Program Adı	YÜKSEKÖĞRETİM
Alt Program Adı	ÖN LİSANS EĞİTİMİ, LİSANS EĞİTİMİ VE LİSANSÜSTÜ EĞİTİM
Alt Program Hedefi	Mesleki yeterlilik sahibi ve gelişime açık mezunlar yetiştirilmesi
Faaliyet Adı	Yükseköğretim Kurumları İkinci Öğretim
Açıklama	Üniversitemiz, 3843 Sayılı Kanun ve 2547 Sayılı Kanun hükümlerine dayanılarak Yükseköğretim Kurumlarında İkinci Öğretime ilişkin faaliyetlerini yürütmektedir. Bu çerçevedeki iş, işlem ve süreçlere yönelik giderler bu faaliyet altında izlenecektir.

EKONOMİK KOD	2024 Bütçe	2024 Harcama (Haziran)	2025 Bütçe	2026 Tahmin	2027 Tahmin
Personel Giderleri	1.882.000	1.153.113	1.250.000	1.376.000	1.480.000
Sosyal Güvenlik Kurumuna Devlet Primi Giderleri	8.000		10.000	12.000	13.000
Mal ve Hizmet Alım Giderleri	810.000	329.439	540.000	595.000	640.000
Faiz Giderleri					
Cari Transferler					
Sermaye Giderleri					
Sermaye Transferleri					
Borç Verme					
BÜTÇE İÇİ TOPLAM KAYNAK	2.700.000	1.482.552	1.800.000	1.983.000	2.133.000
Döner Sermaye					
Özel Hesap					
Diğer Bütçe Dışı Kaynak					
BÜTÇE DIŞI TOPLAM KAYNAK					
FAALİYET MALİYETİ TOPLAMI	2.700.000	1.482.552	1.800.000	1.983.000	2.133.000

FAALİYET MALİYETLERİ TABLOSU

İdare Adı
Program Adı
Alt Program Adı
Alt Program Hedefi
Faaliyet Adı

BARTIN ÜNİVERSİTESİ
YÜKSEKÖĞRETİM
ÖN LİSANS EĞİTİMİ, LİSANS EĞİTİMİ VE LİSANSÜSTÜ EĞİTİM
Mesleki yeterlilik sahibi ve gelişime açık mezunlar yetiştirilmesi
Yükseköğretim Kurumları Uluslararası Ortak Eğitim ve Öğretim Programı

EKONOMİK KOD	2024 Bütçe	2024 Harcama (Haziran)	2025 Bütçe	2026 Tahmin	2027 Tahmin
Personel Giderleri					
Sosyal Güvenlik Kurumuna Devlet Primi Giderleri					
Mal ve Hizmet Alım Giderleri					
Faiz Giderleri					
Cari Transferler					
Sermaye Giderleri					
Sermaye Transferleri					
Borç Verme					
BÜTÇE İÇİ TOPLAM KAYNAK					
Döner Sermaye					
Özel Hesap					
Diğer Bütçe Dışı Kaynak	6.743.414	3.812.354	4.725.000	5.250.000	5.775.000
BÜTÇE DIŞI TOPLAM KAYNAK	6.743.414	3.812.354	4.725.000	5.250.000	5.775.000
FAALİYET MALİYETİ TOPLAMI	6.743.414	3.812.354	4.725.000	5.250.000	5.775.000

FAALİYET MALİYETLERİ TABLOSU

İdare Adı	BARTIN ÜNİVERSİTESİ
Program Adı	YÜKSEKÖĞRETİM
Alt Program Adı	ÖN LİSANS EĞİTİMİ, LİSANS EĞİTİMİ VE LİSANSÜSTÜ EĞİTİM
Alt Program Hedefi	Mesleki yeterlilik sahibi ve gelişime açık mezunlar yetiştirilmesi
Faaliyet Adı	Yükseköğretim Kurumları Uzaktan Eğitim
Açıklama	Uzaktan Eğitim ile ilgili faaliyetlerimiz, 2547 sayılı Yükseköğretim Kanununun 44. ve 46. maddelerine dayanılarak çıkarılan Yükseköğretim Kurumlarında Uzaktan Öğretime ilişkin Usul ve Esaslara ve diğer mevzuata uygun olarak gerçekleştirilmektedir.

EKONOMİK KOD	2024 Bütçe	2024 Harcama (Haziran)	2025 Bütçe	2026 Tahmin	2027 Tahmin
Personel Giderleri	224.000	322.884	641.000	706.000	760.000
Sosyal Güvenlik Kurumuna Devlet Primi Giderleri					
Mal ve Hizmet Alım Giderleri	87.000		123.000	138.000	150.000
Faiz Giderleri					
Cari Transferler					
Sermaye Giderleri					
Sermaye Transferleri					
Borç Verme					
BÜTÇE İÇİ TOPLAM KAYNAK	311.000	322.884	764.000	844.000	910.000
Döner Sermaye					
Özel Hesap					
Diğer Bütçe Dışı Kaynak					
BÜTÇE DIŞI TOPLAM KAYNAK					
FAALİYET MALİYETİ TOPLAMI	311.000	322.884	764.000	844.000	910.000

Alt Program Adı: ÖĞRETİM ELEMANLARINA SAĞLANAN BURS VE DESTEKLER

Gereğe ve Açıklamalar: Üniversitemiz bünyesinde Ağdacı Yerleşkesi, Kutlubey Yerleşkesi, Ulus Meslek Yüksekokulu ve Bartın Meslek Yüksekokulu Kurucaşile Yerleşkesi bulunmaktadır. Kurum, eğitim öğretiminin etkinliğini artıracak öğrenme ortamlarını yeterli ve uygun donanıma sahip olacak şekilde temin etmektedir. Üniversitemizde kütüphane ve dokümantasyon biriminin birçok veri tabanına üyeliği bulunmakta ve bu yolla öğretim elemanlarının bu veri tabanlarına erişim imkânı sağlanarak mesleki gelişimlerine katkı sunulmaktadır.

Eğiticilerin, öğrenci merkezli öğrenmeye yönelik mesleki gelişimlerini sağlayabilmek amacıyla, eğiticilerin eğitimi çalışmalarına önem verilmiştir. Bu amaçla birçok eğitim gerçekleştirilmiş, bu süreçte Üniversitemizdeki eğiticilerin hem mesleki gelişimlerinde sürekli iyileşme sağlanması, hem de öğrenci merkezli eğitimin yaygınlaştırılarak bir öğrenme kültürüne dönüşmesine katkıda bulunulması hedeflenmiştir. Ayrıca öğretim elemanlarının mesleki gelişimini artırmaya yönelik üniversitemiz 2024-2028 Stratejik Planında hedefler yer almakta olup öğretim elemanların bilimsel çalışmaları desteklenmektedir.

Alt Program Hedefi: Alanında yetkin, araştırmacı, bilgi üreten ve aktaran akademisyenler yetiştirilmesi

Performans Göstergeleri

Performans Göstergesi	Ölçü Birimi	2023	2024 Planlanan	2024 YS Gerç. Tahmini	2025 Hedef	2026 Tahmin	2027 Tahmin
1- SCI, SCI-Expanded, SSCI ve AHCI kapsamındaki dergilerde öğretim elemanı başına düşen yayın sayısı	Sayı	0,3	0,52	0,45	0,5	0,52	0,54

Gösterge İlişkin Açıklama: SCI, SCI-Expanded, SSCI ve AHCI kapsamındaki dergilerde öğretim elemanı başına düşen yayın sayısının artırılması hedeflenmektedir. Üç aylık dönemler halinde izlenecektir.

Hesaplama Yöntemi: Web of Science' tan alınan veriler
Verinin Kaynağı: Kütüphane ve Dokümantasyon Daire Başkanlığı

Performans Göstergesi	Ölçü Birimi	2023	2024 Planlanan	2024 YS Gerç. Tahmini	2025 Hedef	2026 Tahmin	2027 Tahmin
2- Yükseköğretim Kurulu tarafından belirlenecek öncelikli alanlarda sağlanan burslardan yararlanan doktora öğrenci sayısı	Sayı	7	12	9	10	11	12

Göstergeye İlişkin Açıklama: YÖK 100/2000 Doktora Bursundan faydalanan öğrenci sayısının artırılmasına yönelik çalışmalar yapılacaktır. Üç aylık dönemler halinde izlenecektir.

Hesaplama Yöntemi: Öğrenci İşleri Daire Başkanlığında kayıtlı veriler
Verinin Kaynağı: Öğrenci İşleri Daire Başkanlığı

Performans Göstergesi	Ölçü Birimi	0	2024 Planlanan	2024 YS Gerç. Tahmini	2025 Hedef	2026 Tahmin	2027 Tahmin
3- Yükseköğretim Kurulu, Türkiye Bilimler Akademisi ve TÜBİTAK bilim, teşvik ve sanat ödülleri sayısı	Sayı	0	0	1	1	2	2

Gösterge İlişkin Açıklama:	Üniversitemizin akademik personelinin yaptığı çalışmaların kalitesinin her zaman artması ve bu yönde alınan ödüllerin artması hedeflenmektedir. Üç aylık dönemler halinde izlenecektir.
Hesaplama Yöntemi:	Lisansüstü Eğitim Enstitüsü'nde kayıtlı veriler.
Verinin Kaynağı:	Lisansüstü Eğitim Enstitüsü

Faaliyetlere İlişkin Açıklamalar:

Araştırma Görevlileri Yurtdışı Araştırma Bursu Hizmetleri

Üniversitemiz araştırma görevlilerinin kurum dışı fonlarca (TÜBİTAK vb.) desteklenen burs kazanmaları halinde 2547 sayılı Kanununa göre görevlendirme işlemleri yapılmaktadır.

Öğretim Elemanları Yurtdışı Yabancı Dil Bursu Hizmetleri

Üniversitemiz öğretim elemanlarının kurum dışı fonlarca (TÜBİTAK vb.) desteklenen yurt dışı yabancı dil bursu kazanmaları halinde 2547 sayılı Kanununa göre görevlendirme işlemleri yapılmaktadır.

Öğretim Üyesi Yetiştirme Programı ve Yurtdışı Destek Hizmetleri

Üniversitemize Öğretim Üyesi Yetiştirme Programı kapsamında atanan araştırma görevlileri, Milli Eğitim Bakanlığı tarafından yurtdışına gönderilen bursiyerlerin işlemleri 2547 sayılı Kanun, 1416 sayılı Kanun ve Yükseköğretim Kurulu Kararlarına göre yürütülmektedir.

Alt Program Adı: YÜKSEKÖĞRETİMDE ÖĞRENCİ YAŞAMI**Gerekçe ve Açıklamalar:**

Üniversitemizde, öğrencilerimizin bilimsel ve sosyal yaşamlarını zenginleştirmek amacıyla çeşitli etkinlikler düzenlenmektedir. Bu etkinlikler aracılığı ile öğrencilerimiz bilimsel ve kültürel alanda kendini kanıtlamış sanatçı, bilim ve kültür insanları ile buluşmaktadır. Her yıl düzenlenen bahar şenliklerinde müzik, tiyatro, spor etkinlikleriyle öğrencilerimiz eğlenceli vakit geçirmektedir. Üniversitemizde futbol sahası, fitness salonu ve kapalı spor salonu bulunmaktadır. Öğrencilerimiz spor imkanlarından dilediğince yararlanabilmektedir. İl Kültür Müdürlüğü'nde yıl boyunca düzenli olarak tiyatro ve konser gibi etkinlikler düzenlenmektedir. Bartın Kültür, Sanat, Turizm ve Çilek Festivali her yıl düzenli olarak Bartın Belediyesi tarafından düzenlenmektedir. Bartın'ın ulusal ve uluslararası platformlarda tanıtımını sağlayarak, Batı Karadeniz Bölgesi'nde yaşayan halkın festival ortamında kaynaşıp gerek yerel, gerek ulusal, gerekse uluslararası kültürel değerlerini paylaşmaları, yörenin turizm potansiyeline yönelik kültürel birikimlerin yansıtıldığı programlarla kültürel değerleri yaşatıcı ve yayıcı, sanatsal etkinlikleri destekleyici ve geliştirici, turizm değerlerini tanıtıcı amaçlarla düzenlenen festival zengin bir içerikle hazırlanmaktadır.

Alt Program Hedefi: Yükseköğretim öğrencilerine sunulan beslenme ve barınma hizmetlerinin kalitesinin artırılması; öğrencilerin kişisel ve sosyal gelişimi desteklenerek yaşam kalitesinin yükseltilmesi

Performans Göstergeleri

Performans Göstergesi	Ölçü Birimi	2023	2024 Planlanan	2024 YS Gerç. Tahmini	2025 Hedef	2026 Tahmin	2027 Tahmin
1- Beslenme hizmetlerinden yararlanan öğrenci sayısı	Sayı	176.972	312.000	206.613	375.000	380.000	385.000

Göstergeye İlişkin Açıklama: Beslenme hizmetlerinden öğrencilerin daha fazla faydalanabilmesi amacıyla yapılacak çalışmalar bu gösterge ile takip edilecektir. Üç aylık dönemler halinde izlenecektir.

Hesaplama Yöntemi: Öğrencilere satılan yemek fişi sayısı
Verinin Kaynağı: Sağlık Kültür ve Spor Daire Başkanlığı

Performans Göstergesi	Ölçü Birimi	2023	2024 Planlanan	2024 YS Gerç. Tahmini	2025 Hedef	2026 Tahmin	2027 Tahmin
2- Öğrenci başına düşen sosyal donatı alanı	Metrekare	0,83	0,8	0,84	0,84	0,84	0,84

Göstergeye İlişkin Açıklama: Öğrencilere yönelik sosyal alanların iyileştirilmesine ilişkin çalışmalar bu gösterge ile izlenecektir. Üç aylık dönemler halinde izlenecektir.

Hesaplama Yöntemi: Kantin alanı (metre kare) + yemekhane alanı (metre kare) + spor alanı (metre kare) / Öğrenci sayısı

Verinin Kaynağı: Sağlık Kültür ve Spor Başkanlığı

Performans Göstergesi	Ölçü Birimi	2023	2024 Planlanan	2024 YS Gerç. Tahmini	2025 Hedef	2026 Tahmin	2027 Tahmin
3- Öğrenci kulüp ve topluluk sayısı	Sayı	69	71	85	75	77	79

Göstergeye İlişkin Açıklamalar: Öğrenci kulüp ve toplulukları desteklenerek sayılarının artırılması sağlanacak ve yapılan çalışmalar bu göstergede izlenecektir. Üç aylık dönemler halinde izlenecektir.

Hesaplama Yöntemi: Sağlık Kültür ve Spor Daire Başkanlığı tarafından tutulan kayıtlar
Verinin Kaynağı: Sağlık Kültür ve Spor Daire Başkanlığı

Performans Göstergesi	Ölçü Birimi	2023	2024 Planlanan	2024 YS Gerç. Tahmini	2025 Hedef	2026 Tahmin	2027 Tahmin
4- Sosyal, kültürel ve sportif faaliyet sayısı	Sayı	443	384	487	622	683	741

Göstergeye İlişkin Açıklama: Öğrencilerin kişisel gelişimine yönelik olarak sosyal, kültürel ve sportif faaliyetler gerçekleştirilecek ve yapılan çalışmalar bu göstergede izlenecektir. Üç aylık dönemler halinde izlenecektir.

Hesaplama Yöntemi: Akademik Birimler ile Sağlık Kültür ve Spor Daire Başkanlığından alınan veriler
Verinin Kaynağı: Akademik Birimler, Sağlık Kültür ve Spor Daire Başkanlığı

Performans Göstergesi	Ölçü Birimi	2023	2024 Planlanan	2024 YS Gerç. Tahmini	2025 Hedef	2026 Tahmin	2027 Tahmin
5- Yükseköğretimde öğrenci başına beslenme harcaması	TL	508,75	135,77	606,24	610	615	620

Göstergeye İlişkin Açıklama: Üniversitemiz öğrencilerine yönelik öğrenci başına beslenme harcamaları bu göstergede izlenecektir. Üç aylık dönemler halinde izlenecektir.

Hesaplama Yöntemi: Öğrencilere Gerçekleştirilen Beslenme Harcaması Toplamı /
Kayıtlı Öğrenci sayısı

Verinin Kaynağı: Sağlık Kültür ve Spor Daire Başkanlığı

Performans Göstergesi	Ölçü Birimi	2023	2024 Planlanan	2024 YS Gerç. Tahmini	2025 Hedef	2026 Tahmin	2027 Tahmin
6- Yükseköğretimde öğrenci yaşamından memnuniyet oranı	Oran	70,6	0	74	75	76	77

Göstergeye İlişkin Açıklama: Üniversitemiz öğrencilerinin sunulan hizmetlere ilişkin memnuniyetlerinin artırılmasına yönelik çalışmalar yapılacak ve memnuniyet anketi sonuçları bu göstergede izlenecektir. On iki aylık dönemler halinde izlenecektir.

Hesaplama Yöntemi: Her yılsonunda Kalite Koordinatörlüğü – Ölçme ve Değerlendirme Birimi tarafından yapılan memnuniyet anketlerinin SPSS Programı analiz ile hesaplanır.

Verinin Kaynağı: Kalite Koordinatörlüğü – Ölçme ve Değerlendirme Birimi

Performans Göstergesi	Ölçü Birimi	2023	2024 Planlanan	2024 YS Gerç. Tahmini	2025 Hedef	2026 Tahmin	2027 Tahmin
7- Yükseköğretimde öğrencilere sunulan sağlık hizmetinden yararlanan öğrenci sayısının toplam öğrenci sayısına oranı	Oran	0,02	0,41	0,11	0,12	0,13	0,14

Göstergeye İlişkin Açıklama:

Üniversitemiz öğrencilerine sunulan sağlık hizmetlerine yönelik iyileştirmeler yapılarak daha fazla öğrencinin sağlık hizmetinden faydalanması sağlanacaktır. Sağlık hizmetinden faydalanan öğrenci sayısına ilişkin gerçekleştirmeler bu göstergede izlenecektir. Üç aylık dönemler halinde izlenecektir.

Hesaplama Yöntemi:

Sağlık Hizmetinden Yararlanan Öğrenci Sayısı / Toplam Öğrenci Sayısı

Verinin Kaynağı:

Sağlık Kültür ve Spor Daire Başkanlığı

Alt Program Kapsamında Yürütülecek Faaliyet Maliyetleri

Faaliyetler	2024 Bütçe	2024 Harcama Haziran	2025 Bütçe	2026 Tahmin	2027 Tahmin
Yükseköğretimde Beslenme Hizmetleri	15.699.000	15.565.213	31.058.000	34.171.000	36.786.000
Bütçe İçi	15.699.000	15.565.213	31.058.000	34.171.000	36.786.000
Bütçe Dışı	0	0	0	0	0
Yükseköğretimde Kültür ve Spor Hizmetleri	454.000	1.661.651	649.000	737.000	801.000
Bütçe İçi	454.000	1.661.651	649.000	737.000	801.000
Bütçe Dışı	0	0	0	0	0
Yükseköğretimde Öğrenci Yaşamına İlişkin Diğer Hizmetler	4.004.000	2.597.573	5.048.000	5.590.000	6.014.000
Bütçe İçi	4.004.000	2.597.573	5.048.000	5.590.000	6.014.000
Bütçe Dışı	0	0	0	0	0
T O P L A M	20.157.000	19.824.437	36.755.000	40.498.000	43.601.000
Bütçe İçi	20.157.000	19.824.437	36.755.000	40.498.000	43.601.000
Bütçe Dışı	0	0	0	0	0

Faaliyetlere İlişkin Açıklamalar:**Yükseköğretimde Beslenme Hizmetleri**

2547 sayılı Yükseköğretim Kanununun 47. Maddesi ile Yükseköğretim Kurumları Mediko-Sosyal Sağlık, Kültür ve Spor İşleri Dairesi Uygulama Yönetmeliği hükümleri çerçevesinde Üniversitemiz Sağlık, Kültür ve Spor Daire Başkanlığınca öğrencilerimizin, akademik ve idari personelimizin beslenme ihtiyaçları ihale yoluyla karşılanmaktadır. Bu amaçla Ağdacı, Kutlubey, Kurucaşile ve Ulus yerleşkelerinde yemek hizmeti verilmektedir. Bu çerçevedeki iş, işlem ve süreçlere yönelik giderler bu faaliyet altında izlenecektir.

Yükseköğretimde Kültür ve Spor Hizmetleri

2547 sayılı Yükseköğretim Kanununun 46. ve 47. maddeleri, Yükseköğretim Kurumları Mediko-Sosyal Sağlık, Kültür ve Spor İşleri Dairesi Uygulama Yönetmeliği hükümleri çerçevesinde Sağlık Kültür ve Spor Daire Başkanlığı öğrencilerin ilgi alanlarına göre boş zamanlarını değerlendirmelerini, yeni ilgi alanları ile birlikte dinlenme ve eğlence alışkanlığı kazanmalarını, isterlerse bu faaliyetlere katılmalarını temin etmek amacıyla sergi, konser, konferans, tiyatro ve benzeri sanat ve kültür alanlarında faaliyetlerin düzenlenmesini, Üniversite Sporları Federasyonu tarafından düzenlenen turnuvalarına katılımı ile her türlü spor organizasyonlarının yapılmasına ilişkin iş, işlem ve süreçlere yönelik giderleri bu faaliyet altında izlenecektir.

Yükseköğretimde Öğrenci Yaşamına İlişkin Diğer Hizmetler

2547 sayılı Yükseköğretim Kanununun 46. ve 47. maddeleri ile Yükseköğretim Kurumları Mediko-Sosyal Sağlık, Kültür ve Spor İşleri Dairesi Uygulama Yönetmeliği'nde görev ve sorumlulukları çerçevesinde sağlık kuruluşu, öğrencilerin sosyal, kültürel danışma ve rehberlik ile sosyal ihtiyaçlarının karşılanması sağlanmakta ve eğitim-öğretimin desteklenmesi amacıyla bu alanda uygulama ve araştırmalar yapılmaktadır.

FAALİYET MALİYETLERİ TABLOSU

İdare Adı	BARTIN ÜNİVERSİTESİ
Program Adı	YÜKSEKÖĞRETİM
Alt Program Adı	YÜKSEKÖĞRETİMDE ÖĞRENCİ YAŞAMI
Alt Program Hedefi	Yükseköğretim öğrencilerine sunulan beslenme ve barınma hizmetlerinin kalitesinin artırılması; öğrencilerin kişisel ve sosyal gelişimi desteklenerek yaşam kalitesinin yükseltilmesi
Faaliyet Adı	Yükseköğretimde Beslenme Hizmetleri
Açıklama	2547 sayılı Yükseköğretim Kanununun 47. maddesi ile Yükseköğretim Kurumları Mediko-Sosyal Sağlık, Kültür ve Spor İşleri Dairesi Uygulama Yönetmeliği hükümleri çerçevesinde Üniversitemiz Sağlık, Kültür ve Spor Daire Başkanlığınca öğrencilerimizin, akademik ve idari personelimizin beslenme ihtiyaçları ihale yoluyla karşılanmaktadır. Bu amaçla Ağdacı, Kutlubey, Kurucaşile ve Ulus yerleşkelerinde yemek hizmeti verilmektedir. Bu çerçevedeki iş, işlem ve süreçlere yönelik giderler bu faaliyet altında izlenecektir.

EKONOMİK KOD	2024 Bütçe	2024 Harcama (Haziran)	2025 Bütçe	2026 Tahmin	2027 Tahmin
Personel Giderleri					
Sosyal Güvenlik Kurumuna Devlet Primi Giderleri					
Mal ve Hizmet Alım Giderleri	15.699.000	15.565.213	31.058.000	34.171.000	36.786.000
Faiz Giderleri					
Cari Transferler					
Sermaye Giderleri					
Sermaye Transferleri					
Borç Verme					
BÜTÇE İÇİ TOPLAM KAYNAK	15.699.000	15.565.213	31.058.000	34.171.000	36.786.000
Döner Sermaye					
Özel Hesap					
Diğer Bütçe Dışı Kaynak					
BÜTÇE DIŞI TOPLAM KAYNAK					
FAALİYET MALİYETİ TOPLAMI	15.699.000	15.565.213	31.058.000	34.171.000	36.786.000

FAALİYET MALİYETLERİ TABLOSU

İdare Adı BARTIN ÜNİVERSİTESİ
Program Adı YÜKSEKÖĞRETİM
Alt Program Adı YÜKSEKÖĞRETİMDE ÖĞRENCİ YAŞAMI

Alt Program Hedefi Yükseköğretim öğrencilerine sunulan beslenme ve barınma hizmetlerinin kalitesinin artırılması; öğrencilerin kişisel sosyal gelişimi desteklenerek yaşam kalitesinin yükseltilmesi

Faaliyet Adı Yükseköğretimde Kültür ve Spor Hizmetleri
Açıklama

2547 sayılı Yükseköğretim Kanununun 46. ve 47. maddeleri, Yükseköğretim Kurumları Mediko-Sosyal Sağlık, Kültür ve Spor İşleri Dairesi Uygulama Yönetmeliği hükümleri çerçevesinde Sağlık Kültür ve Spor Daire Başkanlığı öğrencilerin ilgi alanlarına göre boş zamanlarını değerlendirmelerini, yeni ilgi alanları ile birlikte dinlenme ve eğlence alışkanlığı kazanmalarını, isterlerse bu faaliyetlere katılmalarını temin etmek amacıyla sergi, konser, konferans, tiyatro ve benzeri sanat ve kültür alanlarında faaliyetlerin düzenlenmesini, Üniversite Sporları Federasyonu tarafından düzenlenen turnuvalarına katılımı ile her türlü spor organizasyonlarının yapılmasına ilişkin iş, işlem ve süreçlere yönelik giderleri bu faaliyet altında izlenecektir.

EKONOMİK KOD	2024 Bütçe	2024 Harcama (Haziran)	2025 Bütçe	2026 Tahmin	2027 Tahmin
Personel Giderleri					
Sosyal Güvenlik Kurumuna Devlet Primi Giderleri					
Mal ve Hizmet Alım Giderleri	454.000	1.661.651	649.000	737.000	801.000
Faiz Giderleri					
Cari Transferler					
Sermaye Giderleri					
Sermaye Transferleri					
Borç Verme					
BÜTÇE İÇİ TOPLAM KAYNAK	454.000	1.661.651	649.000	737.000	801.000
Döner Sermaye					
Özel Hesap					
Diğer Bütçe Dışı Kaynak					
BÜTÇE DIŞI TOPLAM KAYNAK					
FAALİYET MALİYETİ TOPLAMI	454.000	1.661.651	649.000	737.000	801.000

FAALİYET MALİYETLERİ TABLOSU

İdare Adı	BARTIN ÜNİVERSİTESİ
Program Adı	YÜKSEKÖĞRETİM
Alt Program Adı	YÜKSEKÖĞRETİMDE ÖĞRENCİ YAŞAMI
Alt Program Hedefi	Yükseköğretim öğrencilerine sunulan beslenme ve barınma hizmetlerinin kalitesinin artırılması; öğrencilerin kişisel ve sosyal gelişimi desteklenerek yaşam kalitesinin yükseltilmesi
Faaliyet Adı	Yükseköğretimde Öğrenci Yaşamına İlişkin Diğer Hizmetler
Açıklama	2547 sayılı Yükseköğretim Kanununun 46. ve 47. Maddeleri ile Yükseköğretim Kurumları Mediko-Sosyal Sağlık, Kültür ve Spor İşleri Dairesi Uygulama Yönetmeliği'nde görev ve sorumlulukları çerçevesinde sağlık kuruluşu, öğrencilerin sosyal, kültürel danışma ve rehberlik ile sosyal ihtiyaçlarının karşılanması sağlanmakta ve eğitim-öğretimin desteklenmesi amacıyla bu alanda uygulama ve araştırmalar yapılmaktadır.

EKONOMİK KOD	2024 Bütçe	2024 Harcama (Haziran)	2025 Bütçe	2026 Tahmin	2027 Tahmin
Personel Giderleri	3.218.000	1.021.259	4.028.000	4.412.000	4.744.000
Sosyal Güvenlik Kurumuna Devlet Primi Giderleri	576.000	235.781	720.000	837.000	900.000
Mal ve Hizmet Alım Giderleri	210.000	1.340.533	300.000	341.000	370.000
Faiz Giderleri					
Cari Transferler					
Sermaye Giderleri					
Sermaye Transferleri					
Borç Verme					
BÜTÇE İÇİ TOPLAM KAYNAK	4.004.000	2.597.573	5.048.000	5.590.000	6.014.000
Döner Sermaye					
Özel Hesap					
Diğer Bütçe Dışı Kaynak					
BÜTÇE DIŞI TOPLAM KAYNAK					
FAALİYET MALİYETİ TOPLAMI	4.004.000	2.597.573	5.048.000	5.590.000	6.014.000

FAALİYET MALİYETLERİ TABLOSU

İdare Adı BARTIN ÜNİVERSİTESİ
 Program Adı YÖNETİM VE DESTEK PROGRAMI
 Alt Program Adı TEFTİŞ, DENETİM VE DANIŞMANLIK HİZMETLERİ
 Faaliyet Adı Hukuki Danışmanlık ve Muhakemat Hizmetleri

EKONOMİK KOD	2024 Bütçe	2024 Harcama (Haziran)	2025 Bütçe	2026 Tahmin	2027 Tahmin
Personel Giderleri	3.943.000	802.013	5.481.000	6.368.000	7.180.000
Sosyal Güvenlik Kurumuna Devlet Primi Giderleri	354.000	82.955	485.000	562.000	634.000
Mal ve Hizmet Alım Giderleri	76.000	83.860	225.000	254.000	275.000
Faiz Giderleri					
Cari Transferler					
Sermaye Giderleri					
Sermaye Transferleri					
Borç Verme					
BÜTÇE İÇİ TOPLAM KAYNAK	4.373.000	968.828	6.191.000	7.184.000	8.089.000
Döner Sermaye					
Özel Hesap					
Diğer Bütçe Dışı Kaynak					
BÜTÇE DIŞI TOPLAM KAYNAK					
FAALİYET MALİYETİ TOPLAMI	4.373.000	968.828	6.191.000	7.184.000	8.089.000

FAALİYET MALİYETLERİ TABLOSU

İdare Adı BARTIN ÜNİVERSİTESİ
Program Adı YÖNETİM VE DESTEK PROGRAMI
Alt Program Adı TEFTİŞ, DENETİM VE DANIŞMANLIK HİZMETLERİ
Faaliyet Adı İç Denetim

EKONOMİK KOD	2024 Bütçe	2024 Harcama (Haziran)	2025 Bütçe	2026 Tahmin	2027 Tahmin
Personel Giderleri	1.471.000	420.874	2.054.000	2.387.000	2.691.000
Sosyal Güvenlik Kurumuna Devlet Primi Giderleri	149.000	54.952	203.000	236.000	267.000
Mal ve Hizmet Alım Giderleri	5.000		7.000	8.000	9.000
Faiz Giderleri					
Cari Transferler					
Sermaye Giderleri					
Sermaye Transferleri					
Borç Verme					
BÜTÇE İÇİ TOPLAM KAYNAK	1.625.000	475.826	2.264.000	2.631.000	2.967.000
Döner Sermaye					
Özel Hesap					
Diğer Bütçe Dışı Kaynak					
BÜTÇE DIŞI TOPLAM KAYNAK					
FAALİYET MALİYETİ TOPLAMI	1.625.000	475.826	2.264.000	2.631.000	2.967.000

FAALİYET MALİYETLERİ TABLOSU

İdare Adı BARTIN ÜNİVERSİTESİ
 Program Adı YÖNETİM VE DESTEK PROGRAMI
 Alt Program Adı ÜST YÖNETİM, İDARİ VE MALİ HİZMETLER
 Faaliyet Adı Bilgi Teknolojilerine Yönelik Faaliyetler

EKONOMİK KOD	2024 Bütçe	2024 Harcama (Haziran)	2025 Bütçe	2026 Tahmin	2027 Tahmin
Personel Giderleri	10.011.000	3.942.073	13.917.000	16.168.000	18.230.000
Sosyal Güvenlik Kurumuna Devlet Primi Giderleri	1.063.000	483.434	1.454.000	1.689.000	1.905.000
Mal ve Hizmet Alım Giderleri	368.000	117.269	526.000	596.000	647.000
Faiz Giderleri					
Cari Transferler					
Sermaye Giderleri	17.900.000	4.449.199	18.100.000	10.500.000	28.000.000
Sermaye Transferleri					
Borç Verme					
BÜTÇE İÇİ TOPLAM KAYNAK	29.342.000	8.991.975	33.997.000	28.953.000	48.782.000
Döner Sermaye					
Özel Hesap					
Diğer Bütçe Dışı Kaynak					
BÜTÇE DIŞI TOPLAM KAYNAK					
FAALİYET MALİYETİ TOPLAMI	29.342.000	8.991.975	33.997.000	28.953.000	48.782.000

FAALİYET MALİYETLERİ TABLOSU

İdare Adı BARTIN ÜNİVERSİTESİ
Program Adı YÖNETİM VE DESTEK PROGRAMI
Alt Program Adı ÜST YÖNETİM, İDARİ VE MALİ HİZMETLER
Faaliyet Adı Diğer Destek Hizmetleri

EKONOMİK KOD	2024 Bütçe	2024 Harcama (Haziran)	2025 Bütçe	2026 Tahmin	2027 Tahmin
Personel Giderleri	20.355.000	10.511.570	28.230.000	32.790.000	36.965.000
Sosyal Güvenlik Kurumuna Devlet Primi Giderleri	2.292.000	1.250.602	3.135.000	3.643.000	4.107.000
Mal ve Hizmet Alım Giderleri	1.955.000	275.120	2.795.000	3.169.000	3.438.000
Faiz Giderleri					
Cari Transferler					
Sermaye Giderleri					
Sermaye Transferleri					
Borç Verme					
BÜTÇE İÇİ TOPLAM KAYNAK	24.602.000	12.037.292	34.160.000	39.602.000	44.510.000
Döner Sermaye					
Özel Hesap					
Diğer Bütçe Dışı Kaynak					
BÜTÇE DIŞI TOPLAM KAYNAK					
FAALİYET MALİYETİ TOPLAMI	24.602.000	12.037.292	34.160.000	39.602.000	44.510.000

FAALİYET MALİYETLERİ TABLOSU

İdare Adı	BARTIN ÜNİVERSİTESİ
Program Adı	YÖNETİM VE DESTEK PROGRAMI
Alt Program Adı	ÜST YÖNETİM, İDARİ VE MALİ HİZMETLER
Faaliyet Adı	Engellilerin Erişilebilirliğinin Sağlanması

EKONOMİK KOD	2024 Bütçe	2024 Harcama (Haziran)	2025 Bütçe	2026 Tahmin	2027 Tahmin
Personel Giderleri					
Sosyal Güvenlik Kurumuna Devlet Primi Giderleri					
Mal ve Hizmet Alım Giderleri	54.000		77.000	87.000	94.000
Faiz Giderleri					
Cari Transferler					
Sermaye Giderleri	4.000.000		4.200.000	6.000.000	10.000.000
Sermaye Transferleri					
Borç Verme					
BÜTÇE İÇİ TOPLAM KAYNAK	4.054.000		4.277.000	6.087.000	10.094.000
Döner Sermaye					
Özel Hesap					
Diğer Bütçe Dışı Kaynak					
BÜTÇE DIŞI TOPLAM KAYNAK					
FAALİYET MALİYETİ TOPLAMI	4.054.000		4.277.000	6.087.000	10.094.000

FAALİYET MALİYETLERİ TABLOSU

İdare Adı	BARTIN ÜNİVERSİTESİ
Program Adı	YÖNETİM VE DESTEK PROGRAMI
Alt Program Adı	ÜST YÖNETİM, İDARİ VE MALİ HİZMETLER
Faaliyet Adı	Genel Destek Hizmetleri

EKONOMİK KOD	2024 Bütçe	2024 Harcama (Haziran)	2025 Bütçe	2026 Tahmin	2027 Tahmin
Personel Giderleri	5.661.000	10.803.578	7.859.000	9.130.000	10.295.000
Sosyal Güvenlik Kurumuna Devlet Primi Giderleri	596.000	1.292.690	816.000	947.000	1.069.000
Mal ve Hizmet Alım Giderleri	75.000	17.145	107.000	121.000	131.000
Faiz Giderleri					
Cari Transferler	2.658.000	355.026	3.368.000	3.834.000	4.139.000
Sermaye Giderleri					
Sermaye Transferleri					
Borç Verme					
BÜTÇE İÇİ TOPLAM KAYNAK	8.990.000	12.468.439	12.150.000	14.032.000	15.634.000
Döner Sermaye					
Özel Hesap					
Diğer Bütçe Dışı Kaynak					
BÜTÇE DIŞI TOPLAM KAYNAK					
FAALİYET MALİYETİ TOPLAMI	8.990.000	12.468.439	12.150.000	14.032.000	15.634.000

FAALİYET MALİYETLERİ TABLOSU

İdare Adı BARTIN ÜNİVERSİTESİ
 Program Adı YÖNETİM VE DESTEK PROGRAMI
 Alt Program Adı ÜST YÖNETİM, İDARİ VE MALİ HİZMETLER
 Faaliyet Adı İnşaat ve Yapı İşlerinin Yürütülmesi

EKONOMİK KOD	2024 Bütçe	2024 Harcama (Haziran)	2025 Bütçe	2026 Tahmin	2027 Tahmin
Personel Giderleri	28.248.000	9.199.570	39.287.000	45.647.000	51.469.000
Sosyal Güvenlik Kurumuna Devlet Primi Giderleri	2.835.000	1.008.865	3.878.000	4.506.000	5.081.000
Mal ve Hizmet Alım Giderleri	401.000	113.682	574.000	652.000	709.000
Faiz Giderleri					
Cari Transferler					
Sermaye Giderleri					
Sermaye Transferleri					
Borç Verme					
BÜTÇE İÇİ TOPLAM KAYNAK	31.484.000	10.322.117	43.739.000	50.805.000	57.259.000
Döner Sermaye					
Özel Hesap					
Diğer Bütçe Dışı Kaynak					
BÜTÇE DIŞI TOPLAM KAYNAK					
FAALİYET MALİYETİ TOPLAMI	31.484.000	10.322.117	43.739.000	50.805.000	57.259.000

FAALİYET MALİYETLERİ TABLOSU

İdare Adı	BARTIN ÜNİVERSİTESİ
Program Adı	YÖNETİM VE DESTEK PROGRAMI
Alt Program Adı	ÜST YÖNETİM, İDARİ VE MALİ HİZMETLER
Faaliyet Adı	İnsan Kaynakları Yönetimine İlişkin Faaliyetler

EKONOMİK KOD	2024 Bütçe	2024 Harcama (Haziran)	2025 Bütçe	2026 Tahmin	2027 Tahmin
Personel Giderleri	35.074.000	22.003.618	48.459.000	56.308.000	63.492.000
Sosyal Güvenlik Kurumuna Devlet Primi Giderleri	3.685.000	2.762.854	5.083.000	5.909.000	6.661.000
Mal ve Hizmet Alım Giderleri	249.000	112.640	456.000	518.000	563.000
Faiz Giderleri					
Cari Transferler	16.880.000	10.555.861	24.133.000	27.369.000	29.708.000
Sermaye Giderleri					
Sermaye Transferleri					
Borç Verme					
BÜTÇE İÇİ TOPLAM KAYNAK	55.888.000	35.434.973	78.131.000	90.104.000	100.424.000
Döner Sermaye					
Özel Hesap					
Diğer Bütçe Dışı Kaynak					
BÜTÇE DIŞI TOPLAM KAYNAK					
FAALİYET MALİYETİ TOPLAMI	55.888.000	35.434.973	78.131.000	90.104.000	100.424.000

FAALİYET MALİYETLERİ TABLOSU

İdare Adı BARTIN ÜNİVERSİTESİ
Program Adı YÖNETİM VE DESTEK PROGRAMI
Alt Program Adı ÜST YÖNETİM, İDARİ VE MALİ HİZMETLER
Faaliyet Adı Özel Kalem Hizmetleri

EKONOMİK KOD	2024 Bütçe	2024 Harcama (Haziran)	2025 Bütçe	2026 Tahmin	2027 Tahmin
Personel Giderleri	30.500.000	11.549.022	42.586.000	49.479.000	55.792.000
Sosyal Güvenlik Kurumuna Devlet Primi Giderleri	2.445.000	948.943	3.345.000	3.886.000	4.382.000
Mal ve Hizmet Alım Giderleri	409.000	323.888	586.000	663.000	719.000
Faiz Giderleri					
Cari Transferler					
Sermaye Giderleri					
Sermaye Transferleri					
Borç Verme					
BÜTÇE İÇİ TOPLAM KAYNAK	33.354.000	12.821.852	46.517.000	54.028.000	60.893.000
Döner Sermaye					
Özel Hesap					
Diğer Bütçe Dışı Kaynak					
BÜTÇE DIŞI TOPLAM KAYNAK					
FAALİYET MALİYETİ TOPLAMI	33.354.000	12.821.852	46.517.000	54.028.000	60.893.000

FAALİYET MALİYETLERİ TABLOSU

İdare Adı BARTIN ÜNİVERSİTESİ
 Program Adı YÖNETİM VE DESTEK PROGRAMI
 Alt Program Adı ÜST YÖNETİM, İDARİ VE MALİ HİZMETLER
 Faaliyet Adı Strateji Geliştirme ve Mali Hizmetler

EKONOMİK KOD	2024 Bütçe	2024 Harcama (Haziran)	2025 Bütçe	2026 Tahmin	2027 Tahmin
Personel Giderleri	8.207.000	3.676.899	11.415.000	13.262.000	14.952.000
Sosyal Güvenlik Kurumuna Devlet Primi Giderleri	828.000	442.532	1.132.000	1.316.000	1.484.000
Mal ve Hizmet Alım Giderleri	78.000	26.725	112.000	127.000	138.000
Faiz Giderleri					
Cari Transferler					
Sermaye Giderleri					
Sermaye Transferleri					
Borç Verme					
BÜTÇE İÇİ TOPLAM KAYNAK	9.113.000	4.146.156	12.659.000	14.705.000	16.574.000
Döner Sermaye					
Özel Hesap					
Diğer Bütçe Dışı Kaynak					
BÜTÇE DIŞI TOPLAM KAYNAK					
FAALİYET MALİYETİ TOPLAMI	9.113.000	4.146.156	12.659.000	14.705.000	16.574.000

FAALİYET MALİYETLERİ TABLOSU

İdare Adı	BARTIN ÜNİVERSİTESİ
Program Adı	YÖNETİM VE DESTEK PROGRAMI
Alt Program Adı	ÜST YÖNETİM, İDARİ VE MALİ HİZMETLER
Faaliyet Adı	Taşınmaz Mal Gelirleriyle Yürütülecek Hizmetler

EKONOMİK KOD	2024 Bütçe	2024 Harcama (Haziran)	2025 Bütçe	2026 Tahmin	2027 Tahmin
Personel Giderleri					
Sosyal Güvenlik Kurumuna Devlet Primi Giderleri					
Mal ve Hizmet Alım Giderleri	566.000	53.959	809.000	918.000	996.000
Faiz Giderleri					
Cari Transferler					
Sermaye Giderleri					
Sermaye Transferleri					
Borç Verme					
BÜTÇE İÇİ TOPLAM KAYNAK	566.000	53.959	809.000	918.000	996.000
Döner Sermaye					
Özel Hesap					
Diğer Bütçe Dışı Kaynak					
BÜTÇE DIŞI TOPLAM KAYNAK					
FAALİYET MALİYETİ TOPLAMI	566.000	53.959	809.000	918.000	996.000

FAALİYET MALİYETLERİ TABLOSU

İdare Adı BARTIN ÜNİVERSİTESİ
Program Adı YÖNETİM VE DESTEK PROGRAMI
Alt Program Adı ÜST YÖNETİM, İDARİ VE MALİ HİZMETLER
Faaliyet Adı Yükseköğretimde Öğrencilere Yönelik İdari Hizmetler

EKONOMİK KOD	2024 Bütçe	2024 Harcama (Haziran)	2025 Bütçe	2026 Tahmin	2027 Tahmin
Personel Giderleri	18.199.000	9.470.992	25.308.000	29.405.000	33.155.000
Sosyal Güvenlik Kurumuna Devlet Primi Giderleri	1.938.000	1.133.826	2.652.000	3.081.000	3.473.000
Mal ve Hizmet Alım Giderleri	596.000	534.535	853.000	967.000	1.050.000
Faiz Giderleri					
Cari Transferler					
Sermaye Giderleri					
Sermaye Transferleri					
Borç Verme					
BÜTÇE İÇİ TOPLAM KAYNAK	20.733.000	11.139.353	28.813.000	33.453.000	37.678.000
Döner Sermaye					
Özel Hesap					
Diğer Bütçe Dışı Kaynak					
BÜTÇE DIŞI TOPLAM KAYNAK					
FAALİYET MALİYETİ TOPLAMI	20.733.000	11.139.353	28.813.000	33.453.000	37.678.000

D- İDARENİN TOPLAM KAYNAK İHTİYACI
Faaliyetler Düzeyinde Bartın Üniversitesi Performans Programı Maliyeti

PROGRAM SINIFLANDIRMASI	2025			2026			2027		
	BÜTÇE İÇİ	BÜTÇE DIŞI	TOPLAM	BÜTÇE İÇİ	BÜTÇE DIŞI	TOPLAM	BÜTÇE İÇİ	BÜTÇE DIŞI	TOPLAM
ARAŞTIRMA, GELİŞTİRME VE YENİLİK	22.951.000	10.000.000	32.951.000	27.162.000	12.000.000	39.162.000	30.792.000	15.000.000	45.792.000
ARAŞTIRMA ALTYAPILARI	20.000.000	0	20.000.000	23.804.000	0	23.804.000	27.140.000	0	27.140.000
<i>Yükseköğretim Kurumları Araştırma Altyapısı Kurulması ve Geliştirilmesi</i>	20.000.000	0	20.000.000	23.804.000	0	23.804.000	27.140.000	0	27.140.000
YÜKSEKÖĞRETİMDE BİLİMSEL ARAŞTIRMA VE GELİŞTİRME	2.951.000	10.000.000	12.951.000	3.358.000	12.000.000	15.358.000	3.652.000	15.000.000	18.652.000
<i>Yükseköğretim Kurumlarının Bilimsel Araştırma Projeleri</i>	2.951.000	10.000.000	12.951.000	3.358.000	12.000.000	15.358.000	3.652.000	15.000.000	18.652.000
HAYAT BOYU ÖĞRENME	0	750.000	750.000	0	825.000	825.000	0	907.500	907.500
YÜKSEKÖĞRETİM KURUMLARI SÜREKLİ EĞİTİM FAALİYETLERİ	0	750.000	750.000	0	825.000	825.000	0	907.500	907.500
<i>Toplum Hizmetine Sunulan Eğitim Programları, Kurs ve Seminerler</i>	0	750.000	750.000	0	825.000	825.000	0	907.500	907.500
YÜKSEKÖĞRETİM	1.308.758.000	4.725.000	1.313.483.000	1.531.444.000	5.250.000	1.536.694.000	1.704.786.000	5.775.000	1.710.561.000
ÖN LİSANS EĞİTİMİ, LİSANS EĞİTİMİ VE LİSANSÜSTÜ EĞİTİM	1.272.003.000	4.725.000	1.276.728.000	1.490.946.000	5.250.000	1.496.196.000	1.661.185.000	5.775.000	1.666.960.000
<i>Yükseköğretim Kurumları Bilgi ve Kültürel Kaynaklar ile Sportif Altyapının Geliştirilmesi Hizmetleri</i>	19.980.000	0	19.980.000	25.021.000	0	25.021.000	38.241.000	0	38.241.000
<i>Yükseköğretim Kurumları Birinci Öğretim</i>	1.249.459.000	0	1.249.459.000	1.463.098.000	0	1.463.098.000	1.619.901.000	0	1.619.901.000
<i>Yükseköğretim Kurumları İkinci Öğretim</i>	1.800.000	0	1.800.000	1.983.000	0	1.983.000	2.133.000	0	2.133.000
<i>Yükseköğretim Kurumları Uluslararası Ortak Eğitim ve Öğretim Programı</i>	0	4.725.000	4.725.000	0	5.250.000	5.250.000	0	5.775.000	5.775.000
<i>Yükseköğretim Kurumları Uzaktan Eğitim</i>	764.000	0	764.000	844.000	0	844.000	910.000	0	910.000

YÜKSEKÖĞRETİMDE ÖĞRENCİ YAŞAMI	36.755.000	0	36.755.000	40.498.000	0	40.498.000	43.601.000	0	43.601.000
<i>Yükseköğretimde Beslenme Hizmetleri</i>	31.058.000	0	31.058.000	34.171.000	0	34.171.000	36.786.000	0	36.786.000
<i>Yükseköğretimde Kültür ve Spor Hizmetleri</i>	649.000	0	649.000	737.000	0	737.000	801.000	0	801.000
<i>Yükseköğretimde Öğrenci Yaşamına İlişkin Diğer Hizmetler</i>	5.048.000	0	5.048.000	5.590.000	0	5.590.000	6.014.000	0	6.014.000
YÖNETİM VE DESTEK PROGRAMI	303.707.000	0	303.707.000	342.502.000	0	342.502.000	403.900.000	0	403.900.000
TEFTİŞ, DENETİM VE DANIŞMANLIK HİZMETLERİ	8.455.000	0	8.455.000	9.815.000	0	9.815.000	11.056.000	0	11.056.000
<i>Hukuki Danışmanlık ve Muhakemat Hizmetleri</i>	6.191.000	0	6.191.000	7.184.000	0	7.184.000	8.089.000	0	8.089.000
<i>İç Denetim</i>	2.264.000	0	2.264.000	2.631.000	0	2.631.000	2.967.000	0	2.967.000
ÜST YÖNETİM, İDARİ VE MALİ HİZMETLER	295.252.000	0	295.252.000	332.687.000	0	332.687.000	392.844.000	0	392.844.000
<i>Bilgi Teknolojilerine Yönelik Faaliyetler</i>	33.997.000	0	33.997.000	28.953.000	0	28.953.000	48.782.000	0	48.782.000
<i>Diğer Destek Hizmetleri</i>	34.160.000	0	34.160.000	39.602.000	0	39.602.000	44.510.000	0	44.510.000
<i>Engellilerin Erişilebilirliğinin Sağlanması</i>	4.277.000	0	4.277.000	6.087.000	0	6.087.000	10.094.000	0	10.094.000
<i>Genel Destek Hizmetleri</i>	12.150.000	0	12.150.000	14.032.000	0	14.032.000	15.634.000	0	15.634.000
<i>İnşaat ve Yapı İşlerinin Yürütülmesi</i>	43.739.000	0	43.739.000	50.805.000	0	50.805.000	57.259.000	0	57.259.000
<i>İnsan Kaynakları Yönetimine İlişkin Faaliyetler</i>	78.131.000	0	78.131.000	90.104.000	0	90.104.000	100.424.000	0	100.424.000
<i>Özel Kalem Hizmetleri</i>	46.517.000	0	46.517.000	54.028.000	0	54.028.000	60.893.000	0	60.893.000
<i>Strateji Geliştirme ve Mali Hizmetler</i>	12.659.000	0	12.659.000	14.705.000	0	14.705.000	16.574.000	0	16.574.000
<i>Taşınmaz Mal Gelirleriyle Yürütülecek Hizmetler</i>	809.000	0	809.000	918.000	0	918.000	996.000	0	996.000
<i>Yükseköğretimde Öğrencilere Yönelik İdari Hizmetler</i>	28.813.000	0	28.813.000	33.453.000	0	33.453.000	37.678.000	0	37.678.000
GENEL TOPLAM	1.635.416.000	15.475.000	1.650.891.000	1.901.108.000	18.075.000	1.919.183.000	2.139.478.000	21.682.500	2.161.160.500

Ekonomik Sınıflandırma Düzeyinde Bartın Üniversitesi Performans Programı Maliyeti

EKONOMİK KOD	2025				2026				2027			
	HİZMET PROGRAMLARI TOPLAM	YÖNETİM VE DESTEK PROGRAMI	PROGRAM DIŞI GİDERLER	TOPLAM	HİZMET PROGRAMLARI TOPLAM	YÖNETİM VE DESTEK PROGRAMI	PROGRAM DIŞI GİDERLER	TOPLAM	HİZMET PROGRAMLARI TOPLAM	YÖNETİM VE DESTEK PROGRAMI	PROGRAM DIŞI GİDERLER	TOPLAM
<i>Personel Giderleri</i>	970.325.000	224.596.000		1.194.921.000	1.127.222.000	260.944.000		1.388.166.000	1.270.786.000	294.221.000		1.565.007.000
<i>Sosyal Güvenlik Kurumuna Devlet Primi Giderleri</i>	114.814.000	22.183.000		136.997.000	133.416.000	25.775.000		159.191.000	150.389.000	29.063.000		179.452.000
<i>Mal ve Hizmet Alım Giderleri</i>	98.870.000	7.127.000		105.997.000	112.132.000	8.080.000		120.212.000	121.716.000	8.769.000		130.485.000
<i>Faiz Giderleri</i>				0				0				0
<i>Cari Transferler</i>		27.501.000		27.501.000		31.203.000		31.203.000		33.847.000		33.847.000
<i>Sermaye Giderleri</i>	147.700.000	22.300.000		170.000.000	185.836.000	16.500.000		202.336.000	192.687.000	38.000.000		230.687.000
<i>Sermaye Transferleri</i>				0				0				0
<i>Borç Verme</i>				0				0				0
<i>Yedek Ödenekler</i>				0				0				0
BÜTÇE İÇİ TOPLAM KAYNAK	1.331.709.000	303.707.000	0	1.635.416.000	1.558.606.000	342.502.000	0	1.901.108.000	1.735.578.000	403.900.000	0	2.139.478.000
<i>Döner Sermaye Özel Hesap</i>	750.000			750.000	825.000			825.000	907.500			907.500
<i>Diğer Bütçe Dışı Kaynak</i>	10.000.000			10.000.000	12.000.000			12.000.000	15.000.000			15.000.000
<i>Diğer Bütçe Dışı Kaynak</i>	4.725.000			4.725.000	5.250.000			5.250.000	5.775.000			5.775.000
BÜTÇE DIŞI TOPLAM KAYNAK	15.475.000	0	0	15.475.000	18.075.000	0	0	18.075.000	21.682.500	0	0	21.682.500
GENEL TOPLAM	1.347.184.000	303.707.000	0	1.650.891.000	1.576.681.000	342.502.000	0	1.919.183.000	1.757.260.500	403.900.000	0	2.161.160.500

E- DİĞER HUSUSLAR

FAALİYETLERDEN SORUMLU HARCAMA BİRİMLERİ

İdare Adı: BARTIN ÜNİVERSİTESİ

Yıl: 2025 (Cumhurbaşkanlığı Teklifi)

PROGRAM	ALT PROGRAM	FAALİYET	SORUMLU HARCAMA BİRİMİ
ARAŞTIRMA, GELİŞTİRME VE YENİLİK	ARAŞTIRMA ALTYAPILARI	Yükseköğretim Kurumları Araştırma Altyapısı Kurulması ve Geliştirilmesi	ÖZEL KALEM (REKTÖRLÜK)
	YÜKSEKÖĞRETİMDE BİLİMSEL ARAŞTIRMA VE GELİŞTİRME	Yükseköğretim Kurumlarının Bilimsel Araştırma Projeleri	ÖZEL KALEM (REKTÖRLÜK)
YÜKSEKÖĞRETİM	ÖN LİSANS EĞİTİMİ, LİSANS EĞİTİMİ VE LİSANSÜSTÜ EĞİTİM	Yükseköğretim Kurumları Bilgi ve Kültürel Kaynaklar ile Sportif Altyapının Geliştirilmesi Hizmetleri	KÜTÜPHANE VE DOKÜMANTASYON DAİRE BAŞKANLIĞI
		Yükseköğretim Kurumları Birinci Öğretim	İDARİ VE MALİ İŞLER DAİRE BAŞKANLIĞI, YAPI İŞLERİ VE TEKNİK DAİRE BAŞKANLIĞI, STRATEJİ GELİŞTİRME DAİRE BAŞKANLIĞI, SAĞLIK BİLİMLERİ FAKÜLTESİ, BARTIN SAĞLIK HİZMETLERİ MESLEK YÜKSEKOKULU, FEN FAKÜLTESİ, MÜHENDİSLİK, MİMARLIK VE TASARIM FAKÜLTESİ, BARTIN ORMAN FAKÜLTESİ, EĞİTİM FAKÜLTESİ, İKTİSADİ VE İDARİ BİLİMLER FAKÜLTESİ, EDEBİYAT FAKÜLTESİ, SPOR BİLİMLERİ FAKÜLTESİ, İSLAMİ İLİMLER FAKÜLTESİ, YABANCI DİLLER YÜKSEKOKULU, BARTIN MESLEK YÜKSEKOKULU, ULUS MESLEK YÜKSEKOKULU, LİSANSÜSTÜ EĞİTİM ENSTİTÜSÜ
		Yükseköğretim Kurumları İkinci Öğretim	İDARİ VE MALİ İŞLER DAİRE BAŞKANLIĞI, FEN FAKÜLTESİ, MÜHENDİSLİK, MİMARLIK VE TASARIM FAKÜLTESİ, İKTİSADİ VE İDARİ BİLİMLER FAKÜLTESİ, EDEBİYAT FAKÜLTESİ, SPOR BİLİMLERİ

	YÜKSEKÖĞRETİMDE ÖĞRENCİ YAŞAMI		FAKÜLTESİ, YABANCI DİLLER YÜKSEKOKULU, BARTIN MESLEK YÜKSEKOKULU, ULUS MESLEK YÜKSEKOKULU, LİSANSÜSTÜ EĞİTİM ENSTİTÜSÜ
		Yükseköğretim Kurumları Uzaktan Eğitim	EDEBİYAT FAKÜLTESİ, BARTIN MESLEK YÜKSEKOKULU, LİSANSÜSTÜ EĞİTİM ENSTİTÜSÜ
		Yükseköğretimde Beslenme Hizmetleri	SAĞLIK, KÜLTÜR VE SPOR DAİRE BAŞKANLIĞI
		Yükseköğretimde Kültür ve Spor Hizmetleri	SAĞLIK, KÜLTÜR VE SPOR DAİRE BAŞKANLIĞI
		Yükseköğretimde Öğrenci Yaşamına İlişkin Diğer Hizmetler	SAĞLIK, KÜLTÜR VE SPOR DAİRE BAŞKANLIĞI
YÖNETİM VE DESTEK PROGRAMI	TEFTİŞ, DENETİM VE DANIŞMANLIK HİZMETLERİ	Hukuki Danışmanlık ve Muhakemat Hizmetleri	HUKUK MÜŞAVİRLİĞİ
		İç Denetim	ÖZEL KALEM (REKTÖRLÜK)
	ÜST YÖNETİM, İDARİ VE MALİ HİZMETLER	Bilgi Teknolojilerine Yönelik Faaliyetler	BİLGİ İŞLEM DAİRE BAŞKANLIĞI
		Diğer Destek Hizmetleri	İDARİ VE MALİ İŞLER DAİRE BAŞKANLIĞI
		Engellilerin Erişilebilirliğinin Sağlanması	İDARİ VE MALİ İŞLER DAİRE BAŞKANLIĞI, YAPI İŞLERİ VE TEKNİK DAİRE BAŞKANLIĞI
		Genel Destek Hizmetleri	ÖZEL KALEM (GENEL SEKRETERLİK), İDARİ VE MALİ İŞLER DAİRE BAŞKANLIĞI
		İnsan Kaynakları Yönetimine İlişkin Faaliyetler	PERSONEL DAİRE BAŞKANLIĞI
		İnşaat ve Yapı İşlerinin Yürütülmesi	YAPI İŞLERİ VE TEKNİK DAİRE BAŞKANLIĞI
		Özel Kalem Hizmetleri	ÖZEL KALEM (REKTÖRLÜK)
		Strateji Geliştirme ve Mali Hizmetler	STRATEJİ GELİŞTİRME DAİRE BAŞKANLIĞI
		Taşınmaz Mal Gelirleriyle Yürütülecek Hizmetler	İDARİ VE MALİ İŞLER DAİRE BAŞKANLIĞI
		Yükseköğretimde Öğrencilere Yönelik İdari Hizmetler	SAĞLIK, KÜLTÜR VE SPOR DAİRE BAŞKANLIĞI, ÖĞRENCİ İŞLERİ DAİRE BAŞKANLIĞI

PERFORMANS GÖSTERGELERİNİN İZLENMESİNDEN SORUMLU BİRİMLER

PROGRAM	ALT PROGRAM	PERFORMANS GÖSTERGELERİ	SORUMLU BİRİM
ARAŞTIRMA, GELİŞTİRME VE YENİLİK	YÜKSEKÖĞRETİMDE BİLİMSEL ARAŞTIRMA VE GELİŞTİRME	Ar-ge sonucu ortaya çıkan ürünlere ilişkin alınan patent sayısı	Özel Kalem (Rektörlük)
		Araştırma merkezleri gelir miktarı	Özel Kalem (Rektörlük)
		BAP kapsamında desteklenen araştırma projeleri sayısı	Özel Kalem (Rektörlük)
		Öğretim elemanı başına düşen ar- ge proje sayısı	Özel Kalem (Rektörlük)
		Patent, faydalı model ve endüstriyel tasarım başvuru sayısı	Özel Kalem (Rektörlük)
		Ulusal ve uluslararası kuruluşlar tarafından desteklenen ar-ge projesi sayısı	Özel Kalem (Rektörlük)
		Uluslararası endekslerde yer alan bilimsel yayın sayısı	Kütüphane Ve Dokümantasyon Daire Başkanlığı
HAYAT BOYU ÖĞRENME	YÜKSEKÖĞRETİM KURUMLARI SÜREKLİ EĞİTİM FAALİYETLERİ	Dezavantajlı gruplara yönelik sosyal entegrasyon ve kapsayıcılığa ilişkin yapılan faaliyet sayısı	Özel Kalem (Rektörlük)
		Eğitim programlarına başvuran kişi sayısı	Öğrenci İşleri Daire Başkanlığı
		Mezunlara yönelik gerçekleştirilen faaliyet sayısı	Öğrenci İşleri Daire Başkanlığı
		Sürekli Eğitim Merkezi (SEM) ve Dil Merkezi (DİLMER) tarafından mesleki eğitime yönelik verilen sertifika sayısı	Özel Kalem (Rektörlük)
		Tamamlanan sosyal sorumluluk projeleri sayısı	Özel Kalem (Rektörlük)

YÜKSEKÖĞRETİM	ÖĞRETİM ELEMANLARINA SAĞLANAN BURS VE DESTEKLER	SCI, SCI-Expanded, SSCI ve AHCI kapsamındaki dergilerde öğretim elemanı başına düşen yayın sayısı	Kütüphane Ve Dokümantasyon Daire Başkanlığı
		YÖK tarafından öncelikli alanlarında sağlanan burslardan yararlanan doktora öğrenci sayısı	Öğrenci İşleri Daire Başkanlığı
	ÖN LİSANS EĞİTİMİ, LİSANS EĞİTİMİ VE LİSANSÜSTÜ EĞİTİM	Doktora eğitimini tamamlayanların sayısı	Öğrenci İşleri Daire Başkanlığı
		Eğitim bilimleri kontenjan doluluk oranı	Öğrenci İşleri Daire Başkanlığı
		Eğitimin program süresinde bitirilme oranı	Öğrenci İşleri Daire Başkanlığı
		Fen bilimleri kontenjan doluluk oranı	Öğrenci İşleri Daire Başkanlığı
		Kütüphanede bulunan basılı ve elektronik kaynak sayısı	Kütüphane ve Dokümantasyon Daire Başkanlığı
		Kütüphanede bulunan öğrenci başına düşen basılı ve elektronik kaynak sayısı	Kütüphane Ve Dokümantasyon Daire Başkanlığı
		Kütüphaneden yararlanan kişi sayısı	Kütüphane Ve Dokümantasyon Daire Başkanlığı
		Lisansüstü öğrencilerin toplam öğrenciler içindeki payı	Öğrenci İşleri Daire Başkanlığı
		Öğrenci başına düşen eğitim alanı	Yapı İşleri Ve Teknik Daire Başkanlığı
		Öğrenci başına düşen kapalı alan	Yapı İşleri Ve Teknik Daire Başkanlığı

YÜKSEKÖĞRETİM	ÖN LİSANS EĞİTİMİ, LİSANS EĞİTİMİ VE LİSANSÜSTÜ EĞİTİM	Öğretim üyesi başına düşen öğrenci sayısı	Öğrenci İşleri Daire Başkanlığı
		Sağlık bilimleri kontenjan doluluk oranı	Öğrenci İşleri Daire Başkanlığı
		Sosyal bilimler kontenjan doluluk oranı	Öğrenci İşleri Daire Başkanlığı
		Yabancı dilde eğitim veren program sayısı	Öğrenci İşleri Daire Başkanlığı
		Yabancı uyruklu akademisyen sayısı	Personel Daire Başkanlığı
		Yabancı uyruklu öğrenci sayısı	Öğrenci İşleri Daire Başkanlığı
	YÜKSEKÖĞRETİMDE ÖĞRENCİ YAŞAMI	Beslenme hizmetlerinden yararlanan öğrenci sayısı	Sağlık, Kültür Ve Spor Daire Başkanlığı
		Öğrenci başına düşen sosyal donatı alanı	Sağlık, Kültür Ve Spor Daire Başkanlığı
		Öğrenci kulüp ve topluluk sayısı	Sağlık, Kültür Ve Spor Daire Başkanlığı
		Sosyal, kültürel ve sportif faaliyet sayısı	Özel Kalem (Rektörlük)
		Yükseköğretimde öğrenci başına beslenme harcaması	Sağlık, Kültür Ve Spor Daire Başkanlığı
		Yükseköğretimde öğrenci yaşamından memnuniyet oranı	Özel Kalem (Rektörlük)
		Yükseköğretimde öğrencilere sunulan sağlık hizmetinden yararlanan öğrenci sayısının toplam öğrenci sayısına oranı	Sağlık, Kültür Ve Spor Daire Başkanlığı

**BARTIN ÜNİVERSİTESİ
STRATEJİ GELİŞTİRME
DAİRE BAŞKANLIĞI**

Bartın Üniversitesi
Strateji Geliştirme Daire Başkanlığı,
Kutlubey Yerleşkesi 74100
Merkez/BARTIN

0 378 223 51 43 - 223 50 77
strateji@bartin.edu.tr
www.bartin.edu.tr
sgdb.bartin.edu.tr



bartin_sgdb

Gelecek
Bartın'da
Başlıyor