



T.C  
BARTIN ÜNİVERSİTESİ

2024 YILI  
PERFORMANS PROGRAMI



Strateji Geliştirme Daire Başkanlığı  
Eylül 2023  
Bartın

**BARTIN ÜNİVERSİTESİ**  
**2024 YILI PERFORMANS PROGRAMI**



**STRATEJİ GELİŞTİRME DAİRE BAŞKANLIĞI**

## İÇİNDEKİLER

STRATEJİ GELİŞTİRME DAİRE BAŞKANLIĞI .....	ii
İÇİNDEKİLER.....	iii
TABLolar LİSTESİ.....	iv
ŞEKİLLER LİSTESİ .....	iv
ÜST YÖNETİCİ SUNUŞU .....	v
<b>I. GENEL BİLGİLER.....</b>	<b>1</b>
<b>A-Yetki, Görev ve Sorumluluklar .....</b>	<b>1</b>
<b>B-Teşkilat Yapısı.....</b>	<b>3</b>
<b>ÜNİVERSİTENİN İDARİ TEŞKİLAT ŞEMASI .....</b>	<b>7</b>
<b>C-Fiziksel Kaynaklar.....</b>	<b>8</b>
1. Fiziksel Yapı .....	8
2. Bilgi ve Teknolojik Kaynaklar .....	19
<b>D-İnsan Kaynakları.....</b>	<b>25</b>
<b>E-Diğer Hususlar .....</b>	<b>26</b>
Öğrenci Sayıları .....	26
<b>I. PERFORMANS BİLGİLERİ .....</b>	<b>30</b>
<b>A-Temel Politika ve Öncelikler .....</b>	<b>30</b>
<b>B – Amaç ve Hedefler .....</b>	<b>31</b>
Misyon .....	31
Vizyon.....	31
Temel Değerler .....	31
Alt Program Hedefleri Ve Stratejik Plan İlişkisi .....	34
<b>C- BARTIN ÜNİVERSİTESİ PERFORMANS BİLGİSİ .....</b>	<b>35</b>
<b>FAALİYET MALİYETLERİ TABLOSU.....</b>	<b>39</b>
<b>FAALİYET MALİYETLERİ TABLOSU.....</b>	<b>41</b>
<b>FAALİYET MALİYETLERİ TABLOSU.....</b>	<b>45</b>
<b>D- İDARENİN TOPLAM KAYNAK İHTİYACI .....</b>	<b>80</b>
<b>E- DİĞER HUSUSLAR.....</b>	<b>84</b>

## TABLolar LİSTESİ

Tablo 1. Ağdacı Kampüsü Fiziki Durumu ve Altyapısı .....	9
Tablo 2. Meslek Yüksekokulu Kurucaşile Yerleşkesi ve Ulus Meslek Yüksekokulu Yerleşkesinin Fiziki Durumu ve Altyapısı.....	10
Tablo 3. Kutlubey Yazıcılar Kampüsü .....	12
Tablo 4. Yapımı Devam Eden Binalarımız .....	12
Tablo 5. Eğitim Alanları .....	13
Tablo 6. Yemekhaneler, Kantinler ve Kafeteryalar .....	13
Tablo 7. Misafirhane ve Lojmanlar .....	14
Tablo 8. Toplantı ve Konferans Salonları .....	14
Tablo 9. Spor Alanları.....	14
Tablo 10. Hizmet Alanları .....	15
Tablo 11. Ambar ve Arşiv Alanları.....	15
Tablo 12. Bilgi ve Teknolojik Kaynaklar.....	20
Tablo 13. Kütüphane Kaynakları.....	21
Tablo 14. Unvan Bazında Dolu-Boş Akademik Kadro Sayıları.....	22
Tablo 15. İdari Personel Dağılımı (Dolu-Boş Kadro Durumu).....	22
Tablo 16. Öğrenci Sayıları .....	23
Tablo 17. Enstitü Öğrenci Sayıları.....	26
Tablo 18. Uzaktan Öğretim Öğrenci Sayıları.....	26
Tablo 19. Toplam Öğrenci Sayıları.....	26

## ŞEKİLLER LİSTESİ

Şekil 1. Akademik Teşkilat Şeması .....	6
Şekil 2. İdari Teşkilat Şeması.....	7

## ÜST YÖNETİCİ SUNUŞU



## ÜST YÖNETİCİ SUNUŞU

Bartın Üniversitesi, 22.05.2008 tarih ve 5765 sayılı Kanun ile kurulmuş ve ilk bütçesi 2009 yılından itibaren kanunlaşarak kullanılmaya başlanmıştır.

Kamu mali yönetimi alanında gerçekleştirilen reformların yasal çerçevesini oluşturan 5018 sayılı Kamu Mali Yönetimi ve Kontrol Kanunu ile kamu kaynaklarının etkili, ekonomik ve verimli kullanımının yanı sıra mali saydamlık ve hesap verilebilirlik ilkeleri ön plana çıkmıştır. Bu ilkelerin uygulamaya konulmasını sağlamak üzere kamu mali yönetim sistemimize dâhil edilen temel yöntem ve araçlardan biri olan performans esaslı bütçelemenin daha etkin bir şekilde uygulanması amacıyla uygulamaya konulan program bütçe yaklaşımı ve 5018 sayılı Kamu Mali Yönetimi ve Kontrol Kanunu'nun 9. maddesine dayanılarak çıkarılan Performans Programları Hakkında Yönetmelik, Performans Programı Hazırlama Rehberi ve Program Bütçe Rehberine uygun olarak Üniversitemiz 2024 Yılı Performans Programı hazırlanmıştır.

2024 Yılı Performans Programında, Cumhurbaşkanlığı Strateji ve Bütçe Başkanlığı tarafından belirlenen programlar, bu programlara ilişkin alt programlar, performans göstergeleri ve faaliyetlere yer verilmiştir. Bu faaliyetlerin üniversitemizin bütçe kaynakları ve dış kaynaklar ile finanse edilmesi planlanmıştır.

Üniversitemiz performans programının hazırlanmasında özveri ile çalışan ve sürecin tamamlanmasına katkıda bulunan akademik ve idari personelimize teşekkür eder, kamuoyu, ilgili kurum ve kuruluşların bilgisine sunarım.

Prof. Dr. Orhan UZUN  
Rektör

## I. GENEL BİLGİLER

### A-Yetki, Görev ve Sorumluluklar

Bartın Üniversitesi, 22 Mayıs 2008 tarih ve 5765 sayılı Kanunla kurulmuştur. Üniversitemiz, Bartın Orman Fakültesi, Edebiyat Fakültesi, Eğitim Fakültesi, Fen Fakültesi, İktisadi ve İdari Bilimler Fakültesi, İslami İlimler Fakültesi, Mühendislik, Mimarlık ve Tasarım Fakültesi, Sağlık Bilimleri Fakültesi, Spor Bilimleri Fakültesi, Lisansüstü Eğitim Enstitüsü, Yabancı Diller Yüksekokulu, Bartın Meslek Yüksekokulu, Ulus Meslek Yüksekokulu ile Sağlık Hizmetleri Meslek Yüksekokulu olmak üzere toplam 9 Fakülte, 1 Enstitü, 1 Yüksekokul, 3 Meslek Yüksekokulu ile 15 uygulama ve araştırma merkezinden oluşmakta ve eğitim faaliyetini sürdürmektedir.

2547 sayılı Yüksek Öğretim Kanununun 12. maddesine göre Yükseköğretim Kurumlarının görevleri aşağıda belirtildiği gibidir.

- ❖ Çağdaş uygarlık ve eğitim - öğretim esaslarına dayanan bir düzen içinde toplumun ihtiyaçları ve kalkınma planları ilke ve hedeflerine uygun ve ortaöğretime dayalı çeşitli düzeylerde eğitim - öğretim, bilimsel araştırma, yayım ve danışmanlık yapmak,
- ❖ Kendi ihtisas gücü ve maddi kaynaklarını rasyonel, verimli ve ekonomik şekilde kullanarak, milli eğitim politikası ve kalkınma planları ilke ve hedefleri ile Yükseköğretim Kurulu tarafından yapılan plan ve programlar doğrultusunda, ülkenin ihtiyacı olan dallarda ve sayıda insan gücü yetiştirmek,
- ❖ Türk toplumunun yaşam düzeyini yükseltici ve kamuoyunu aydınlatıcı bilim verilerini söz, yazı ve diğer araçlarla yaymak,
- ❖ Örgün, yaygın, sürekli ve açık eğitim yoluyla toplumun özellikle sanayileşme ve tarımda modernleşme alanlarında eğitilmesini sağlamak,
- ❖ Ülkenin bilimsel, kültürel, sosyal ve ekonomik yönlerden ilerlemesini ve gelişmesini ilgilendiren sorunlarını, diğer kuruluşlarla işbirliği yaparak, kamu kuruluşlarına önerilerde bulunmak suretiyle öğretim ve araştırma konusu yapmak, sonuçlarını toplumun yararına sunmak ve kamu kuruluşlarınca istenecek inceleme ve araştırmaları sonuçlandırarak düşüncelerini ve önerilerini bildirmek,

- ❖ Eğitim - öğretim seferberliği içinde, örgün, yaygın, sürekli ve açık eğitim hizmetini üstlenen kurumlara katkıda bulunacak önlemleri almak,
- ❖ Yörelerindeki tarım ve sanayinin gelişmesine ve ihtiyaçlarına uygun meslek elemanlarının yetişmesine ve bilgilerinin gelişmesine katkıda bulunmak, sanayi, tarım ve sağlık hizmetleri ile diğer hizmetlerde modernleşmeyi, üretimde artışı sağlayacak çalışma ve programlar yapmak, uygulamak ve yapılanlara katılmak, bununla ilgili kurumlarla işbirliği yapmak ve çevre sorunlarına çözüm getirici önerilerde bulunmak,
- ❖ Eğitim teknolojisini üretmek, geliştirmek, kullanmak, yaygınlaştırmak,
- ❖ Yükseköğretimin uygulamalı yapılmasına ait eğitim - öğretim esaslarını geliştirmek, döner sermaye işletmelerini kurmak, verimli çalıştırmak ve bu faaliyetlerin geliştirilmesine ilişkin gerekli düzenlemeleri yapmaktır.



## B-Teşkilat Yapısı

Üniversitemiz akademik ve idari birimlere ait teşkilat yapısı aşağıda belirtildiği şekilde sıralanmaktadır.

### Fakülteler

- ❖ Bartın Orman Fakültesi
- ❖ Edebiyat Fakültesi
- ❖ Eğitim Fakültesi
- ❖ Fen Fakültesi
- ❖ İktisadi ve İdari Bilimler Fakültesi
- ❖ İslami İlimler Fakültesi
- ❖ Mühendislik, Mimarlık ve Tasarım Fakültesi
- ❖ Sağlık Bilimleri Fakültesi
- ❖ Spor Bilimleri Fakültesi

### Enstitüler

- ❖ Lisansüstü Eğitim Enstitüsü

### Yüksekokullar

- ❖ Yabancı Diller Yüksekokulu

### Meslek Yüksekokulları

- ❖ Bartın Meslek Yüksekokulu
- ❖ Bartın Sağlık Hizmetleri Meslek YO
- ❖ Ulus Meslek Yüksekokulu

### İdari Birimler

- ❖ İç Denetim Birimi
- ❖ Genel Sekreterlik
- ❖ Hukuk Müşavirliği
- ❖ Bilgi İşlem Daire Başkanlığı
- ❖ İdari ve Mali İşler Daire Başkanlığı
- ❖ Kütüphane ve Dokümantasyon Daire Başkanlığı
- ❖ Öğrenci İşleri Daire Başkanlığı



- ❖ Personel Daire Başkanlığı
- ❖ Sağlık Kültür ve Spor Daire Başkanlığı
- ❖ Strateji Geliştirme Daire Başkanlığı
- ❖ Yapı İşleri ve Teknik Daire Başkanlığı

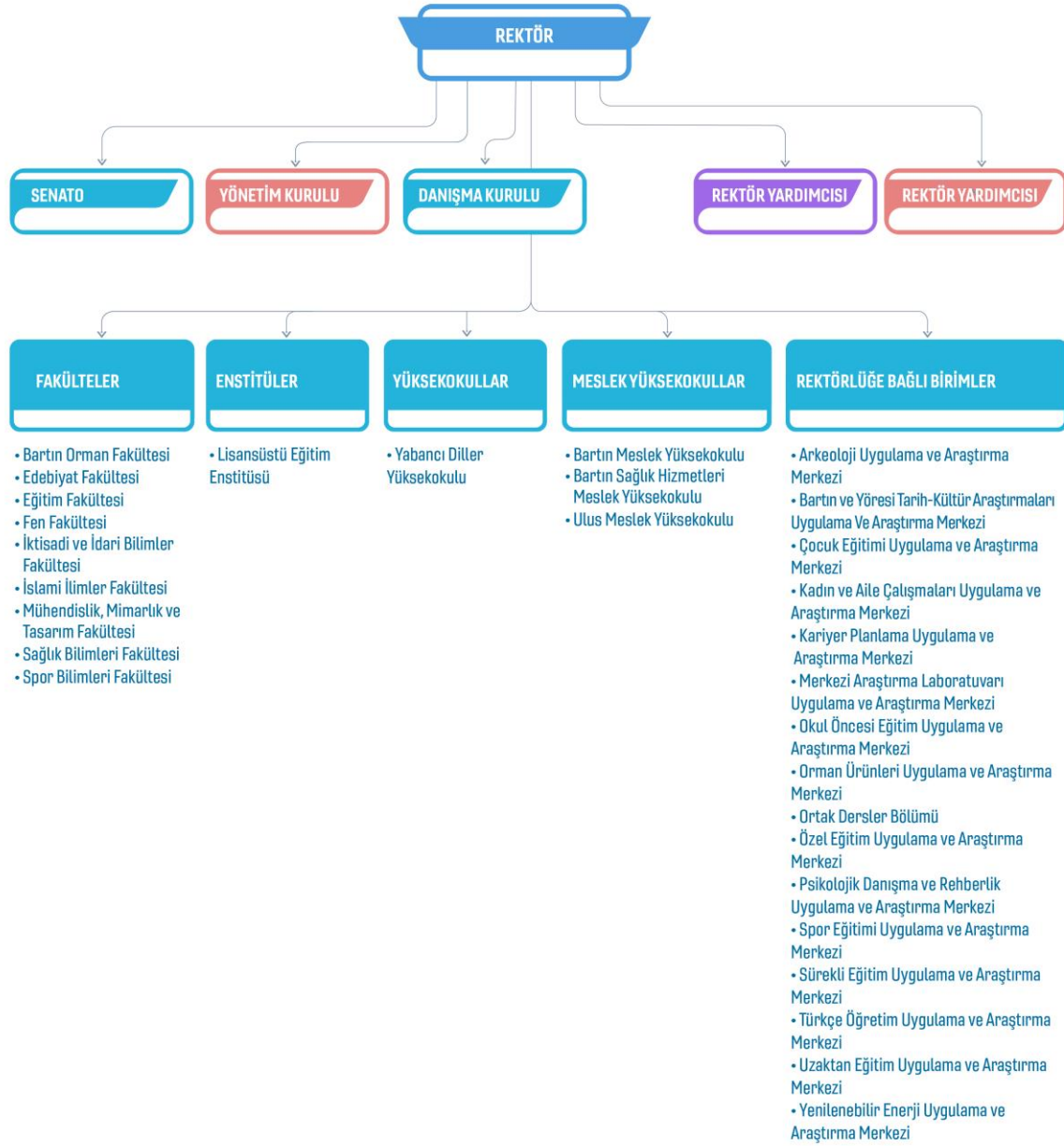
#### **Rektörlüğe Bağlı Birimler**

- ❖ Atatürk İlkeleri ve İnkılâp Tarihi Bölümü
- ❖ Türk Dili Bölümü
- ❖ Arkeoloji Uygulama ve Araştırma Merkezi
- ❖ Bartın ve Yöresi Tarih-Kültür Araştırmaları Uygulama ve Araştırma Merkezi
- ❖ Çocuk Eğitimi Uygulama ve Araştırma Merkezi
- ❖ Dil Eğitim-Öğretim Uygulama ve Araştırma Merkezi
- ❖ Kadın Aile Çalışmaları Uygulama ve Araştırma Merkezi
- ❖ Kariyer Planlama Uygulama ve Araştırma Merkezi
- ❖ Merkezi Araştırma Laboratuvarı Uygulama ve Araştırma Merkezi
- ❖ Okul Öncesi Eğitim Uygulama ve Araştırma Merkezi
- ❖ Orman Ürünleri Uygulama ve Araştırma Merkezi
- ❖ Psikolojik Danışma ve Rehberlik Uygulama ve Araştırma Merkezi
- ❖ Spor Eğitimi Uygulama ve Araştırma Merkezi
- ❖ Sürekli Eğitim Uygulama ve Araştırma Merkezi
- ❖ Uzaktan Eğitim Uygulama ve Araştırma Merkezi
- ❖ Yenilenebilir Enerji Uygulama ve Araştırma Merkezi
- ❖ Özel Eğitim Uygulama ve Araştırma Merkezi
- ❖ Anadolu Üniversitesi Açıköğretim Fakültesi Akademik Danışmanlık ve Uygulama Hizmetleri Koordinatörlüğü
- ❖ Atatürk Üniversitesi Açıköğretim Fakültesi Koordinatörlüğü

- ❖ Bartın Üniversitesi Engelli Öğrenci Birimi Koordinatörlüğü
- ❖ İletişim Koordinatörlüğü
- ❖ Bilimsel Araştırma Projeleri Koordinasyon Birimi
- ❖ Bölgesel Kalkınma Ajansları, KOSGEB ve Diğer Kurumlar Projeleri Koordinatörlüğü
- ❖ Dış İlişkiler Genel Koordinatörlüğü
- ❖ Uluslararası İlişkiler ve Erasmus Koordinatörlüğü
- ❖ Farabi Değişim Programı Kurum Koordinatörlüğü
- ❖ İş Sağlığı ve Güvenliği Koordinatörlüğü
- ❖ Kalite Koordinatörlüğü
- ❖ Mevlana Değişim Programı Koordinatörlüğü
- ❖ Öğretim Üyesi Yetiştirme Programı Kurum Koordinatörlüğü
- ❖ Proje ve Teknoloji Ofisi Genel Koordinatörlüğü
- ❖ Uluslararası Öğrenciler ve Yurtdışı Eğitim Koordinatörlüğü
- ❖ YLSY Burs Koordinatörlüğü
- ❖ Sosyal Sorumluluk Proje Koordinatörlüğü

## ÜNİVERSİTENİN AKADEMİK TEŞKİLAT ŞEMASI

Şekil 1. Akademik Teşkilat Şeması



Şekil 2. İdari Teşkilat Şeması



## Bartın Üniversitesi Danışma Kurulu

Üniversitemiz paydaşları ile iletişimini ve işbirliğini artırmak, görüş alışverişinde bulunmak amacıyla 2547 sayılı Kanunun 44 üncü maddesinin (f) bendinde yer alan "Yükseköğretim kurumları ile iş dünyası ve diğer paydaşlar arasındaki ilişkileri geliştirmek amacıyla danışma kurulları oluşturulabilir." hükmü ile 08.10.2016 tarihli, 29851 sayılı Resmi Gazetede yayımlanan Yükseköğretim Kurumlarında Danışma Kurulu Oluşturulmasına İlişkin Yönetmelik hükümlerine göre oluşturulan 19.01.2022 tarihli ve 2022/01-03 sayılı karar ile Bartın Üniversitesi Senatosu tarafından kabul edilerek üniversitemizde yürürlüğe giren Bartın Üniversitesi Danışma Kurulları Yönergesi kapsamında oluşturulan danışma kurulunda farklı kesimlerinden bürokratlar, iş dünyasının önde gelen isimleri, akademik görevliler, konunun uzmanlık alanına göre değişebilecek farklı paydaşlar yer alarak istişare ile kararlar alınmaktadır.

## C-Fiziksel Kaynaklar

### 1. Fiziksel Yapı

Üniversitemiz ağdacı kampüsü, Bartın şehir merkezine 5 km uzaklıkta Ağdacı Mahallesi'nde Hazineye ait 87.520,00 m<sup>2</sup> lik alan üzerinde kurulmuştur.

Merkez kampüste; Orman Fakültesi, Sağlık Bilimleri Fakültesi, Yabancı Diller Yüksekokulu, Bartın Meslek Yüksekokulu, Bartın Sağlık Hizmetleri Meslek Yüksekokulu, Yunus Emre Dersliği, Yahya Kemal Beyatlı Dersliği, kreş binası, atölyeler, idari birimler, yurt, sosyal-spor tesisleri ve lojmanlar bulunmaktadır.

### 1.1. Bartın Üniversitesi Ağdacı Kampüs Alanı



Meslek Yüksekokulumuzun Gemi İnşaatı, Marina ve Yat İşletmeciliği, Deniz ve Liman İşletmeciliği ve Turizm ve Seyahat Hizmetleri programları Kurucaşile ilçesinde mülkiyeti belediyeye ait 1.391 m<sup>2</sup>'lik binada eğitim-öğretim faaliyetlerine devam etmektedir.

Ulus Meslek Yüksekokulunun, Büro Yönetimi ve Yönetici Asistanlığı, Giyim Üretim Teknolojisi, Ormancılık ve Orman Ürünleri ile Tapu ve Kadastro Programları 11 derslikli 3.187 m<sup>2</sup>'lik binada eğitim faaliyetlerine devam etmektedir.



Tablo 1. Ağdacı Kampüsü Fiziki Durumu ve Altyapısı

AĞDACI KAMPÜSÜ ALANI	
AĞDACI KAMPÜSÜ KAPALI ALANLARI	
AĞDACI LOJMANLARI 2 BLOK	3.348 m <sup>2</sup>
ATIKSU ARITMA	283 m <sup>2</sup>
SAĞLIK BİLİMLERİ FAKÜLTESİ BİNASI	3.730 m <sup>2</sup>
TRAFO VE JENERATÖR BİNASI	85 m <sup>2</sup>
KAPALI SPOR SALONU	1.200 m <sup>2</sup>
BARTIN MYO – SAĞLIK HİZM. MYO BİNASI	5.185 m <sup>2</sup>
ISI MERKEZİ	340 m <sup>2</sup>
KÜTÜPHANE BİNASI	3.235 m <sup>2</sup>
MOBİLYA ATÖLYESİ	320 m <sup>2</sup>
NİZAMİYE	90 m <sup>2</sup>
BARTIN ORMAN FAKÜLTESİ BİNASI	11.400 m <sup>2</sup>
ESKİ REKTÖRLÜK BİNASI	1.555 m <sup>2</sup>
YEMEKHANE VE MEDİKO SOSYAL BİNASI	1.725 m <sup>2</sup>
YUNUS EMRE DERSLİĞİ	1.105 m <sup>2</sup>
KREŞ BİNASI	302 m <sup>2</sup>
YAHYA KEMAL BEYATLI DERSLİĞİ	605 m <sup>2</sup>
PREFABRİK LABORATUVAR	120 m <sup>2</sup>
AÇIK SPOR ALANLARI TOPLAMI	9818 m <sup>2</sup>
KAPALI SPOR SALONU (BRANDALI)	540 m <sup>2</sup>
SERALAR	-
<b>TOPLAM KAPALI ALAN</b>	<b>44.986 m<sup>2</sup></b>
<b>TOPLAM AÇIK ALAN</b>	<b>64.852 m<sup>2</sup></b>

**Tablo 2. Meslek Yüksekokulu Kurucaşile Yerleşkesi ve Ulus Meslek Yüksekokulu Yerleşkesinin Fiziki Durumu ve Altyapısı**

<b>MESLEK YÜKSEKOKULU KURUCAŞİLE YERLEŞKESİ ALANI</b>	
<b>MYO BİNASI</b>	<b>1.391 m<sup>2</sup></b>
<b>TOPLAM KAPALI ALAN</b>	<b>1.391 m<sup>2</sup></b>
<b>TOPLAM AÇIK ALAN</b>	<b>180 m<sup>2</sup></b>
<b>ULUS MESLEK YÜKSEKOKULU YERLEŞKESİ ALANI</b>	
<b>ULUS MYO BİNASI</b>	<b>2.758 m<sup>2</sup></b>
<b>İL SAĞLIK MD. DEVREDİLEN BİNA</b>	<b>429 m<sup>2</sup></b>
<b>TOPLAM KAPALI ALAN</b>	<b>3.212 m<sup>2</sup></b>
<b>TOPLAM AÇIK ALAN</b>	<b>3.951</b>

### 1.2.Bartın Üniversitesi Yeni Kampüs Alanı

Kutlubey Kampüs alanımız şehir merkezine 13 km uzaklıktaki Kutlubey Yazıcılar ve Esenyurt Köyleri sınırları içerisinde kalan 1.090.699,72 m<sup>2</sup>'lik alana sahiptir.

Kutlubey Kampüsünde; Rektörlük Binası, Edebiyat Fakültesi, Eğitim Fakültesi, İktisadi ve İdari Bilimler Fakültesi, İslami İlimler Fakültesi, Fen Fakültesi, Mühendislik, Mimarlık ve Tasarım Fakültesi, Spor Bilimleri Fakültesi, Lisansüstü Eğitim Enstitüsü, Mimar Sinan Sayısal Derslik Binası, Mehmet Akif Ersoy Sözel Derslik Binası, Merkezi Araştırma Laboratuvarı, Yemekhane, sosyal-spor tesisleri, lojmanlar, Trafo Dağıtım Merkezi Binası, Kütüphane Binası, Öğrenci Yaşam Merkezi, Derslik Binası ve Engelsiz yaşam merkezi bulunmaktadır.

Kutlubey Yerleşkesinde Merkezi Laboratuvar Binası ve Sayısal Derslik Binası 2013 yılında tamamlanmasıyla Mühendislik Fakültesi 2014-2015 akademik yılında eğitim öğretim faaliyetlerine başlamıştır.

2015 Yılı 1 Blok (24 Daire (3+1), 6 Daire (1+1)) Lojman Binası ve Altyapı Yapım İşi 2017 yılında tamamlanmıştır.

Merkezi Sözel Derslik Binası ve İdari Binaların tamamlanmasıyla Kutlubey Yerleşkesinde Fen Fakültesi ile Edebiyat Fakültesi 2016-2017 akademik yılında eğitim-öğretim faaliyetlerine başlamıştır.

Öğrenci ve Personel Yemekhanesi Binası 2016 yılında tamamlanmış olup 2016-2017 akademik yılında öğrenci ve personelimizin hizmetine sunulmuştur.



Bartın Üniversitesi Kutlubey Kampüsü Giriş Kapısı, Yolu ve Peyzajı Yapım İşi 2017 yılında tamamlanmıştır.

2017-2018 akademik yılında da Eğitim Fakültesi ile İslami İlimler Fakültesi eğitim öğretim faaliyetlerine başlamıştır.

Bartın Üniversitesi Kapalı Spor Salonu ve Beden Eğitimi Spor Yüksekokulu ve Açık Spor Sahaları Yapımı 2018 yılında tamamlanmış olup, eğitim-öğretim faaliyetlerine başlamıştır.

Kütüphane Binası, Öğrenci Yaşam Merkezi ve Derslik Binası 2020 yılında tamamlanmıştır.

Engelsiz Yaşam Alanı Binası 2021 yılında ve Rektörlük Binası İkmal İnşaatı Yapım İşi 2022 yılında tamamlanmıştır.

Laboratuvar binası yapım işi devam etmektedir.

Bartın Üniversitesi Kutlubey Kampüs alanınının 3194 sayılı İmar Kanunu'nun 18. maddesi gereğince imar uygulaması gerçekleştirilmiştir. Yeni kampüsün dünyada hızla benimsenen yeşil kampüs ilke ve kurallarına göre inşa edilmesi hususu temel politika olarak belirlenmiştir.





2019 yılında inşaatına başlanılan derslik binamızın inşaatı bitmiş olup öğrencilerimizin hizmetine sunulmuştur.



Kutlubey yerleşkesi içerisinde yapılmakta olan Rektörlük binası 2022 yılında tamamlanmış ve Ağdacı kampüsünden birimlerin taşınması ile faaliyete başlamıştır.



Laboratuvar binası yapım işi ise devam etmektedir.

Tablo 3. Kutlubey Yazıcılar Kampüsü

KUTLUBEY YAZICILAR KAMPÜSÜ	
Rektörlük Binası	11.137 m <sup>2</sup>
Mimar Sinan Dersliği (Sayısal Derslik Binası)	7.652 m <sup>2</sup>
Merkezi Araştırma Laboratuvarı Binası	1.702 m <sup>2</sup>
Trafo ve Dağıtım Merkezi Binaları	630 m <sup>2</sup>
Mehmet Akif Ersoy Dersliği (Sözel Derslik Binası)	11.062 m <sup>2</sup>
Edebiyat Fakültesi-Eğitim Fakültesi-İslami İlimler Fakültesi-Eğitim Bilimleri Enstitüsü İdari Binası	9.518 m <sup>2</sup>
Mühendislik, Mimarlık ve Tasarım Fakültesi – Fen Fakültesi Binası	8.245 m <sup>2</sup>
Öğrenci ve Personel Yemekhanesi Binası	8.478 m <sup>2</sup>
Yapı İşleri ve Teknik Daire Başkanlığı Binası	545 m <sup>2</sup>
Lojman Binası	4.744 m <sup>2</sup>
Kutlubey Kampüsü Giriş Kapısı	135 m <sup>2</sup>
Spor Bilimleri Fakültesi	16.777 m <sup>2</sup>
Derslik Binası	18.968 m <sup>2</sup>
Kütüphane Binası Yapım İşi	10.599 m <sup>2</sup>
Öğrenci Yaşam Merkezi ve Hafriyat Yapım İşi	2.387 m <sup>2</sup>
Engelsiz Yaşam Alanı	3.085 m <sup>2</sup>
<b>TOPLAM KAPALI ALAN</b>	<b>115.664 m<sup>2</sup></b>

Tablo 4. Yapımı Devam Eden Binalarımız

KUTLUBEY YAZICILAR KAMPÜSÜ	
Laboratuvar Binası	14.332 m <sup>2</sup> (İş Devam Ediyor)
<b>TOPLAM ALAN</b>	<b>14.332 m<sup>2</sup></b>

## 1.3. Eğitim Alanları

ALAN	Kapasite 0-25	Kapasite 26-50	Kapasite 51-75	Kapasite 76-100	Kapasite 101-150
Anfi			1	7	15
Sınıf	8	39	61	26	2
Bilgisayar Lab.	1	12	2		
Diğer Lab.	28	18	2		
Atölyeler	9	8			
Teknik Resim Salonu	3	1			1
<b>TOPLAM</b>	<b>49</b>	<b>78</b>	<b>66</b>	<b>33</b>	<b>18</b>

Tablo 5. Eğitim Alanları

## 1.4. Sosyal Alanlar

Üniversitemizde bulunan sosyal alanların tür ve kapasiteleri aşağıda verilmektedir.

## 1.4.1. Yemekhaneler, Kantinler ve Kafeteryalar

YER	Adet	Kapalı Alan (m <sup>2</sup> )	Kapasite Kişi
Ağdacı Yerleşkesi Öğrenci Yemekhanesi	1	380,25	312
Ağdacı Yerleşkesi Personel Yemekhanesi	1	114,50	90
Ağdacı Yerleşkesi Lokal	1	161,50	100
Kutlubey Yerleşkesi Akademik ve İdari Personel Yemekhanesi	1	836,80	350
Kutlubey Yerleşkesi Öğrenci Yemekhanesi	1	1952,40	800
Kurucaşile Yerleşkesi Öğrenci ve Personel Yemekhanesi	1	69,00	48
Ulus Yerleşkesi Öğrenci ve Personel Yemekhanesi	1	73,21	60

Tablo 6. Yemekhaneler, Kantinler ve Kafeteryalar

## 1.4.2. Misafirhane ve Lojmanlar

	Adet	Kapalı Alan (m <sup>2</sup> )
Misafirhaneler	-	-
Lojmanlar	62	6.858

Tablo 7. Misafirhane ve Lojmanlar

## 1.4.3. Toplantı ve Konferans Salonları

Kapasite (Kişi)	Toplantı Salonu (Adet)	Konferans Salonu (Adet)	Okuma Salonu (Adet)
10-20	21		
20-50	9	1	2
50-100		1	2
100-200		1	5
200- Üzeri		6	
<b>TOPLAM</b>	<b>30</b>	<b>9</b>	<b>9</b>

Tablo 8. Toplantı ve Konferans Salonları

## 1.4.4. Spor Alanları

Üniversitemizde 3 kapalı spor salonu, 1 fitness salonu, 7 açık spor tesisi bulunmaktadır.

Alan	Adet	Alan m <sup>2</sup>	Kapasite (Kişi)
Kapalı Spor Tesisi	1	1.216,00	252
Açık Spor Tesisi	1	6.372,00	338
Fitness Salonu	1	77,00	30

Tablo 9. Spor Alanları

**1.4.5. Hizmet Alanları**

Hizmet Alanları	Ofis Sayısı	Alan m <sup>2</sup>	Personel Sayısı
Akademik	498	9.221	673
İdari	172	5.440	267

**Tablo 10. Hizmet Alanları****1.4.6. Sağlık Hizmeti Alanları**

Üniversitemiz öğrencileri ile personeline sunulan sağlık hizmeti Mediko Sosyal Merkezi tarafından gerçekleştirilmektedir. Mediko Sosyal Merkezi'nde 1 doktor, 1 diş hekimi, 1 psikolog, 1 hemşire ve 1 diyetisyen hizmet vermektedir.

**1.4.7. Ambar ve Arşiv Alanları**

Alan Adı	Adet	Alan (m <sup>2</sup> )
Ambar	30	1.907
Arşiv	27	1.102

**Tablo 11. Ambar ve Arşiv Alanları**

## 2. Bilgi ve Teknolojik Kaynaklar

Bu analiz kapsamında Bartın Üniversitesi'nin sahip olduğu bilişim sistemleri ve teknolojik donanım incelenerek mevcut durum ve gelecekte olması hedeflenen teknolojik ve bilişim altyapısı tespit edilmiştir.

Bartın Üniversitesi Bilgi İşlem Daire Başkanlığı Bilişim sistemleri alt yapısında Sistem ve bilgi güvenliğini sağlayan 2 adet güvenlik duvarı (firewall), 3 adet 52 TB kapasiteli veri depolama ünitesi, 3 Adet Kablosuz Yönetim Sunucusu, 10 adet fiziksel sunucu, 113 adet sanal sunucu olmak üzere toplam 123 adet sunucu aktif olarak görev yapmaktadır. Bilişim alt yapısını oluşturan sunuculardan 116 adeti yüksek kapasiteli 10 adet fiziksel sunucu üzerinde kurulmuş olan sanallaştırma teknolojisi (Vmware) ile yedekli (cluster) olarak çalışmaktadır ve bu sunucular 52 TB lık veri depolama ünitelerinde saklanmaktadır. Bilişim alt yapısında barınan mevcut sunucu ve verinin yedeklenmesinde 1 adet yedekleme yazılımı, 1 adet replikasyon (eşleme) yazılımı, 1 adet veri sıkıştırma-küçültme depolama donanımı kullanılmaktadır. Tüm bilişim alt yapısı sistemi 7X24 güvenlik, çalışabilirlik ve erişebilirlik standartları göz önüne alınarak yükseltilmiş zemin, asma tavan, yangın söndürme sistemi, parmak izi okuyuculu güvenli giriş kapısı, yüksek kapasiteli 2 adet güç kaynağı ve 7X24 çalışan klima sistemi ile özel hazırlanmış sistem odasında barındırılmaktadır.

Bilgi işlem daire başkanlığı Sistem odası ve bilişim alt yapısı çalışabilirlik, erişebilirlik ve güvenlik standartları çerçevesince ilgili bilgi işlem personelleri tarafından her gün kontrolleri yapılmakta ve bilişim alt yapı standartları dâhilinde belirli dönemlerde bakım ve onarımı gerçekleştirilmektedir.

Güncel 2023 yılının Haziran ayı verilerine göre, Bartın Üniversitesi'nin tahsis edilen internet hızı 1380 Mbps olarak ölçülmüştür. Merkez Kampüs 800 Mb, yazıcılar kampüsü 500 Mb, Ulus MYO 60 Mb, Kurucaşile MYO 20 Mb internet kullanım hattına sahiptir. Ağdacı Yerleşkesi içerisindeki tüm binalar, Ulus Meslek Yüksekokulu ve Kurucaşile Meslek Yüksekokulu binası ile Kutlubey Yazıcılar Yerleşkesindeki fiber hatlarla Bilgi İşlem Daire Başkanlığı sistem odasına bağlıdır. Merkez sistem odasında Metro Ethernet Anahtar mevcut olup birimler yıldız topoloji ile birbirlerine bağlı bulunmaktadır. ULAKNET ve Telekom bağlantısında Metro Ethernet Anahtar cihazları kullanılmaktadır.



Üniversitemiz ağ (Network) alt yapısı Ağdacı Kampüsü, Yazıcılar Kampüsü, Merkez MYO, Ulus MYO ve Kurucaşile MYO lokasyonlarından oluşmaktadır. Ankara-Ulaknet Hattından gelen İnternet hattı Ağdacı kampüsünde sonlanmakta ağdacı kampüsü içerisindeki idari ve akademik lokasyonlara yıldız topolojisi standartına uygun olarak fiber optik kablo ile ayrı ayrı ulaşılmaktadır.

Üniversitemiz ağ alt yapısında 1 Adet Metro Anahtar (switch), 1 Adet Omurga anahtar (switch) 117 adet Kenar anahtar (switch), 240 Adet Kablosuz İnternet erişim cihazı (Access Point) ve 3 Adet Kablosuz İnternet erişim cihazı Yönetim sunucusundan oluşmaktadır.

Üniversitemizde uzaktan eğitim, Akademik Öğrenme Yönetim Sistemi (ALMS) teknolojisi ile sağlanmaktadır. ALMS birçok kurumda kullanılan ve Üniversite Bilgi Yönetim Sistemi (UBYS) sistemiyle entegre olarak çalışan bir öğrenme yönetim sistemidir. UBYS'nin, ALMS sistemi ile senkronizasyonu gerçekleştirilerek, öğrencilerimizin UBYS öğrenci hesapları ile uzaktan eğitim hizmetlerini gerçekleştirebilmelerini sağlamaktadır. Böylece UBYS içerisindeki değişikliklerin hızlı bir şekilde ALMS'ye aktarılmasıyla uzaktan eğitim yoluyla verilen ders bilgilerinin her zaman güncel olması sağlanmaktadır.

Bilgi İşlem Daire Başkanlığı 2023 yılı itibariyle Bilgi Güvenliği Yönetim Sistemi tüm şartlarını yerine getirerek ISO27001 BGYS Belgesini almıştır.

**Yazılım:** Bilgi İşlem Daire Başkanlığı tarafından geliştirilen ve üniversitemizde kullanılan yazılımlar aşağıdaki gibidir.

- Kurumsal Posta Hizmeti
- Kartlı Geçiş Sistemi Yemekhane Tabldot Sistemi
- Ziyaretçi Modülü
- Bartın Üniversitesi Web Siteleri Ortak Yönetim Paneli
- Doğrudan Temin Takip Sistemi
- Sıfır Atık Projesi Yazılımı
- Lojman Tahsis Uygulaması
- Genel form uygulaması
- Genel formlar için rapor uygulaması (28 Adet)
- Laboratuvar Bilgi sistemi
- Mobil uygulama
- Tahsilat Sistemi Yazılımı

- Veri Merkezi Yazılımı
- Yazılım Geliştirme Platformu
- Uzaktan Eğitim Sistemi (ALMS Yazılımı)
- ZOOM Yazılımı
- Katalog (Yordam) Sistemi Yazılımı
- OSKA E Hakediş Yazılımı
- KAMUTECH İnsan Kaynakları Yönetimi Yazılımı
- EPATİ Tünelleme Yazılımı
- SMARTPLS3 Yazılımı
- MATLAB Yazılımı
- SolidWORKS Yazılımı
- ArcGIS Yazılımı
- Ansys Yazılımı
- NetCAD Yazılımı
- Microsoft Windows Yazılımı
- Office 365 Yazılımı
- VMWARE Sanallaştırma Yazılımı
- AVAMAR Yedekleme Yazılımı
- VEEAM Yedekleme Yazılımı
- RECOVERY POINT Eşleme (Replikasyon) Yazılımı
- SENTILOG Yazılımı
- KORUMAIL Antispam Gateway Yazılımı
- Kurumsal Akademik Arşiv Sistemi (DSPACE)
- CACTI Network İzleme Yazılımı
- Veri Merkezi
  1. Lojistik Yönetim Sistemi
  2. Ders programı yapma uygulaması
  3. Enerji tüketim raporlama uygulaması
  4. Belge Sorgulama (YDYO – BUNSEM)
  5. Bilgisayar Laboratuvarı Rezervasyon Sistemi
  6. PUKO iş akış takip sistemi
  7. Pandemi dönemi derslik kapasite hesaplama simülasyonu
  8. Uzem Sınav yeri sorgulama modülü
  9. Etkinlik katılım ve değerlendirme modülü

10. Uluslararası Öğrenci Başvuru ve Raporlama Sistemi
11. TÖMER Öğrenci ve Kurs Kaydı, Raporlama Sistemi
12. PDREM Başvuru ve Raporlama Sistemi
13. DSM Fatura Kesme Sistemi
14. YDYO Belge Sorgulama Sistemi
15. Tüketim Kalemleri Genel Sorgu Ekranı

Üniversitemizde İzmir Kâtip Çelebi Üniversitesinin hazırlamış olduğu Üniversite Bilgi Yönetim Sistemi(UBYS)'de kullanılan modüller:

1. Öğrenci Bilgi Sistemi
2. Elektronik Belge Yönetim Sistemi
3. Personel Bilgi Sistemi
4. Yabancı Diller Bilgi Sistemi
5. Bilimsel Araştırma Projeleri Sistemi
6. Teknoloji Transfer Ofisi Sistemi
7. Akademik Performans Bilgi Sistemi
8. Sürekli Eğitim Merkezi Sistemi
9. Malzeme Yönetim Sistemi
10. Etik Kurullar Sistemi
11. Mezun Takip Sistemi
12. Ek Ders Bilgi Sistemi
13. Kurumsal Değerlendirme Analizi
14. Online İlişik Kesme Süreci
15. Anket Yönetim Sistemi
16. RİMER
17. UBYS Mobil Uygulama
18. Servis Talep Takip Sistemi
19. Sistem ve Organizasyon Yönetimi
20. Akademik Teşvik Başvuru Süreci Sistemi
21. Başvuru İşlemleri
  - ✓ ÖSYM Önkayıt
  - ✓ Enstitü Başvurusu
  - ✓ Uluslararası Öğrenci Başvurusu
  - ✓ Uluslararası Öğrenci Sınav Başvurusu
  - ✓ Yatay Geçiş Başvuru İşlemleri
  - ✓ Lisansüstü Yatay Geçiş Başvurusu
  - ✓ Farabi Başvurusu

- ✓ Mevlana Başvurusu
- ✓ Erasmus Başvurusu
- ✓ Formasyon Başvurusu

Cinsi	Adet
Bilgisayar	2.174
Sunucu	124
Projeksiyon	328
Yazıcılar ve Okuyucular	572
Akıllı Tahta	20
Baskı Makinesi	7
Fotokopi Makinesi	39
Faks	11
Kameralar	127
Televizyonlar	54
Tarayıcılar	72
Slayt Makinesi	3
Ses Sistemleri	44
Tekser ve Çoğaltma Makineleri	6
<b>Genel Toplam</b>	<b>3.581</b>

- ✓ Özel Yetenek Sınav Başvurusu (BESYO için özel hazırlanmıştır.)
- ✓ Güzel Sanatlar Yetenek Sınav Başvurusu

**Tablo 12. Bilgi ve Teknolojik Kaynaklar**

Üniversitemiz, teknolojik ve bilişim altyapısı olarak iyi bir noktada bulunmaktadır. Gelişen teknolojilere uygun olarak yenileme ve iyileştirme süreçleri sürekli olarak takip edilmekte ve gereken altyapı ile ilgili alım süreçleri planlanmaktadır.

Tablo 13. Kütüphane Kaynakları

AÇIKLAMA	2015	2016	2017	2018	2019	2020	2021	2022	2023
Kitap	40.500	48.000	58.700	69.743	77.117	80.166	87.800	97.834	100.500
Dergi (Bağış)	371	400	502	503	517	517	528	496	526
Dergi (Abone olunan)	41	42	30	46	45	45	34	44	37
Elektronik Kitap	7.984	15.929	24.877	26.102	26.805	26.805	27.451	45.015	53.625
Tez	1.687	1.872	2.013	2.110	2.170	937	1.011	1.043	1.877
Kitap Dışı Materyaller	1.275	1.462	1.664	1.900	2.229	2.316	2.446	2.629	1987
Abone Olunan Veritabanı	21	23	27	41	34	34	35	40	26
ULAKBİM- EKUAL Veritabanları									20

### D-İnsan Kaynakları

Bartın Üniversitesinde 678 akademik personel, 268 idari personel ve 150 sürekli işçi olmak üzere toplam 1.096 personel görev yapmaktadır.

Akademik kadrosunu hızla güçlendirmeye çalışan üniversitemizde 45 Profesör, 117 Doçent, 172 Doktor Öğretim Üyesi, 169 Öğretim Görevlisi ve 175 Araştırma Görevlisi, olmak üzere toplam 678 akademik personel görev yapmaktadır. Akademik personelin unvan bazında dolu-boş kadro sayıları Tablo 14’te gösterilmektedir.

**Tablo 14. Unvan Bazında Dolu-Boş Akademik Kadro Sayıları**

UNVAN	DOLU	BOŞ	TOPLAM
Profesör	50	34	84
Doçent	135	63	198
Doktor Öğretim Üyesi	190	56	246
Öğretim Görevlisi	161	58	219
Araştırma Görevlisi	157	83	240
<b>TOPLAM</b>	<b>693</b>	<b>294</b>	<b>987</b>

#### İdari Personel

Üniversitemizin akademik ve idari birimlerinde toplam 268 idari personel görev yapmaktadır. İdari personelin sınıflara göre dağılımı Tablo 15’de gösterilmektedir.

**Tablo 15. İdari Personel Dağılımı (Dolu-Boş Kadro Durumu)**

Sınıflar	Dolu	Boş	TOPLAM
Genel İdari Hizmetler	229	123	352
Sağlık Hizmetleri	4	10	14
Teknik Hizmetler	53	36	89
Avukatlık Hizmetleri	2	1	3
Yardımcı Hizmetler	28	15	43
<b>TOPLAM</b>	<b>316</b>	<b>185</b>	<b>501</b>

## E-Diğer Hususlar

## Öğrenci Sayıları

Tablo 16. Öğrenci Sayıları

Birim Adı	Bölüm Adı	Öğrenci Sayısı		
		Kız	Erkek	Toplam
Bartın Orman Fakültesi	Orman Endüstri Mühendisliği Bölümü	21	37	58
	Orman Mühendisliği Bölümü	44	141	185
	<b>TOPLAM</b>	<b>65</b>	<b>178</b>	<b>243</b>
Edebiyat Fakültesi	Arkeoloji Bölümü	9	11	20
	Bilgi ve Belge Yönetimi Bölümü	75	48	123
	Çağdaş Türk Lehçeleri ve Edebiyatları Bölümü	180	131	311
	Felsefe Bölümü	85	63	148
	İngilizce Mütercim ve Tercümanlık Bölümü	182	116	298
	Psikoloji Bölümü	322	107	429
	Sanat Tarihi Bölümü	44	57	101
	Sosyoloji Bölümü	185	76	261
	Tarih Bölümü	175	250	425
	Türk Dili ve Edebiyatı Bölümü	356	167	523
	<b>TOPLAM</b>	<b>1613</b>	<b>1026</b>	<b>2639</b>
Eğitim Fakültesi	Fen Bilgisi Öğretmenliği Bölümü	68	19	87
	İlköğretim Matematik Öğretmenliği Bölümü	173	79	252
	İngilizce Öğretmenliği Bölümü	168	103	271
	Rehberlik ve Psikolojik Danışmanlık Bölümü	236	82	318
	Resim-İş Eğitimi Anabilim Dalı	28	10	38
	Sınıf Öğretmenliği Bölümü	179	75	254
	Sosyal Bilgiler Öğretmenliği Bölümü	146	83	229
	Türkçe Öğretmenliği Bölümü	154	78	232
<b>TOPLAM</b>	<b>1152</b>	<b>529</b>	<b>1681</b>	
Fen Fakültesi	Bilgisayar Teknolojisi ve Bilişim Sistemleri Bölümü	60	262	322
	Biyoteknoloji Bölümü	50	72	122
	İstatistik Bölümü	2	5	7

	Matematik Bölümü	64	66	130
	Moleküler Biyoloji ve Genetik Bölümü	203	92	295
	<b>TOPLAM</b>	<b>379</b>	<b>497</b>	<b>876</b>
İktisadi ve İdari Bilimler Fakültesi	İktisat Bölümü	91	138	229
	İşletme Bölümü	92	149	241
	Siyaset Bilimi ve Kamu Yönetimi Bölümü	148	151	299
	Turizm İşletmeciliği Bölümü	2	12	14
	Uluslararası Ticaret ve Lojistik Bölümü	115	170	285
	Yönetim Bilişim Sistemleri Bölümü	243	414	657
	<b>TOPLAM</b>	<b>691</b>	<b>1034</b>	<b>1725</b>
İslami İlimler Fakültesi	İlköğretim Din Kültürü ve Ahlak Bilgisi Öğretmenliği Bölümü	0	1	1
	İslami İlimler Bölümü	606	415	1021
	<b>TOPLAM</b>	<b>606</b>	<b>416</b>	<b>1022</b>
Mühendislik, Mimarlık ve Tasarım Fakültesi	Bilgisayar Mühendisliği Bölümü	174	394	568
	Çevre Mühendisliği Bölümü	4	5	9
	Elektrik-Elektronik Mühendisliği Bölümü	40	196	236
	İnşaat Mühendisliği Bölümü	19	135	154
	Makine Mühendisliği Bölümü	20	193	213
	Metalürji ve Malzeme Mühendisliği Bölümü	2	11	13
	Peyzaj Mimarlığı Bölümü	114	85	199
	<b>TOPLAM</b>	<b>373</b>	<b>1019</b>	<b>1392</b>
Sağlık Bilimleri Fakültesi	Hemşirelik Bölümü	299	131	430
	Sosyal Hizmet Bölümü	94	25	119
	<b>TOPLAM</b>	<b>393</b>	<b>156</b>	<b>549</b>
Spor Bilimleri Fakültesi	Antrenörlük Eğitimi Bölümü	70	168	238
	Beden Eğitimi ve Spor Bölümü	50	129	179
	Rekreasyon Bölümü	79	172	251
	Spor Yöneticiliği Bölümü	89	195	284
	<b>TOPLAM</b>	<b>288</b>	<b>664</b>	<b>952</b>
<b>LİSANS GENEL TOPLAM</b>		<b>5560</b>	<b>5519</b>	<b>11079</b>



Birim Adı	Bölüm Adı	Öğrenci Sayısı		
		Kız	Erkek	Toplam
Yabancı Diller Yüksekokulu	Zorunlu İngilizce Hazırlık Programı	92	58	150
	İsteğe Bağlı İngilizce Hazırlık Prog.	161	120	281
	<b>TOPLAM</b>	<b>253</b>	<b>178</b>	<b>431</b>

Birim Adı	Bölüm Adı	Öğrenci Sayısı		
		Kız	Erkek	Toplam
Bartın Meslek Yüksekokulu	Adalet Programı	126	78	204
	Bilgisayar Programcılığı Programı	84	331	415
	Deniz ve Liman İşletmeciliği Prog.	16	89	105
	Elektronik Teknolojisi Programı	3	91	94
	Gemi İnşaatı Programı	7	71	78
	Grafik Tasarım Programı	147	280	427
	Halkla İlişkiler ve Tanıtım Programı	168	202	370
	İşletme Yönetimi Programı	99	214	313
	Marina ve Yat İşletmeciliği Programı	10	114	124
	Mobilya ve Dekorasyon Programı	19	83	102
	Muhasebe ve Vergi Uygulamaları P.	107	138	245
	Organik Tarım Programı	24	67	91
	Peyzaj ve Süs Bitkileri Programı	45	69	114
	Sosyal Güvenlik Programı	66	53	119
	Turizm ve Otel İşletmeciliği Prog.	92	155	247
	Turizm ve Seyahat Hizmetleri Prog.	42	78	120
	<b>TOPLAM</b>	<b>1055</b>	<b>2113</b>	<b>3168</b>
Bartın Sağlık Hizmetleri Meslek Yüksekokulu	Çocuk Gelişimi Programı	301	36	337
	Engelli Bakımı ve Rehabilitasyon P.	93	31	124
	Evde Hasta Bakımı Programı	187	114	301
	Fizyoterapi Programı	129	37	166
	İlk ve Acil Yardım Programı	264	145	409
	Optisyenlik Programı	236	192	428
	Saç Bakımı ve Güzellik Hizmetleri	81	11	92
	Tıbbi Dokümantasyon ve Sekreterlik	227	132	359
	Tıbbi Tanıtım ve Pazarlama Prog.	168	213	381
	Yaşlı Bakımı Programı	244	117	361
	<b>TOPLAM</b>	<b>1930</b>	<b>1028</b>	<b>2958</b>

Birim Adı	Bölüm Adı	Öğrenci Sayısı		
		Kız	Erkek	Toplam
Ulus Meslek Yüksekokulu	Büro Yönetimi ve Yönetici Asistanlığı Programı	73	37	110
	Giyim Üretim Teknolojisi Programı	3	1	4
	Ormancılık ve Orman Ürünleri Programı	36	92	128
	Tapu ve Kadastro Programı	45	45	90
	<b>TOPLAM</b>	<b>157</b>	<b>175</b>	<b>332</b>
<b>ÖNLİSANS GENEL TOPLAM</b>		<b>3142</b>	<b>3316</b>	<b>6458</b>

**Not:** Yabancı Diller Yüksekokulu öğrencileri (383 Öğrenci) ve Uzaktan Eğitim öğrencileri (167 Öğrenci) kendi bölüm/programlarında gösterildiğinden toplam öğrenci sayılarına ayrıca dâhil edilmemiştir.

Tablo 17. Enstitü Öğrenci Sayıları

Enstitü Adı	Öğrenci Sayısı		
	Kız	Erkek	Toplam
Lisansüstü Eğitim Enstitüsü	769	922	1691
<b>TOPLAM</b>	<b>769</b>	<b>922</b>	<b>1691</b>

Tablo 18. Uzaktan Eğitim Öğrenci Sayıları

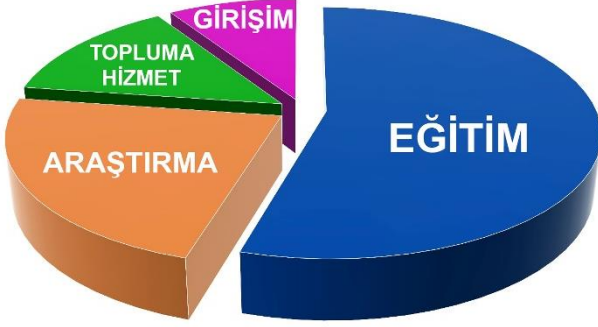
Uzaktan Eğitim Öğrenci Sayıları		
Kız	Erkek	Toplam
26	139	165

Tablo 19. Toplam Öğrenci Sayıları

Toplam Öğrenci Sayısı		
Kız	Erkek	Toplam
9.471	9.757	19.228

## I. PERFORMANS BİLGİLERİ

### A-Temel Politika ve Öncelikler



Bartın Üniversitesi ülkemizde bir üniversiteden beklenen araştırma, eğitim, girişim ve topluma hizmet işlevlerinin hemen hepsinde nitelikli bir üniversite olmayı hedeflerken, kendisini ağırlıklı olarak eğitim odaklı bir üniversite olarak konumlandırmaktadır. Ülkemizde uygulanan yükseköğretim politikalarının üniversitelere yüklediği görevler arasında nitelikli bir eğitim ve öğretim faaliyeti vermek önceliklidir. Üniversitemiz 2008 yılında kurulan ve gelişmekte olan üniversitelerden biridir. Bu nedenle üniversitemiz bir

yandan mevcut birimlerde öğrenci sayısını arttırmakta diğer yandan yeni bölümler açmaktadır. Ülkemizde genç nüfusun fazla olması nedeniyle yükseköğretime yönelik yüksek bir talep söz konusudur. Bu talebe cevap verebilmek amacıyla üniversite sayısının ve kontenjanlarının artması yönünde bir eğilim vardır. Üniversitemiz Bartın'da bulunan tek üniversitedir. Bu nedenle, hem bölgenin yükseköğrenim ihtiyacını karşılamakta hem de artan öğrenci ve personel sayısı ile şehrin ekonomik gelişimine katkı sunmaktadır. Üniversitemizde öğretim elemanı başına düşen öğrenci sayısı Türkiye ortalamasının üzerindedir. Mevcut öğretim elemanları zamanlarının önemli kısmını eğitim öğretim faaliyetlerine ayırmaktadır. Bu nedenle, Bartın Üniversitesi'nin eğitim odaklı bir üniversite olma konumunu başarıyla yerine getirebilmesi için öğretim üyesi başına düşen öğrenci oranını makul bir seviyeye getirmesi son derece önemlidir.

Bartın Üniversitesi'nin tarihi, doğal ve turistik bir bölgede bulunması, Ankara ve İstanbul gibi metropol şehirlere olan yakınlığı, Bartın Üniversitesi'nin doğa ile iç içe olması, Bartın Üniversitesi'nin vermiş olduğu çeşitli sertifika eğitimleri ve kursların varlığı, Bartın Üniversitesi'nin sportif başarıları, Üniversitemizin yeni kampüsünün hızla gelişiyor olması, ulusal ve uluslararası üniversite sıralamalarında görünür hale gelmesi, Bartın Üniversitesi'nin belirli alanlarda üst sıralarda yer alması gibi olumlu gelişmeler Bartın Üniversitesi'nin eğitim odaklı bir üniversite olma potansiyeline katkı sağlamaktadır.

Eğitim merkezli konum tercihimizde öğrenci merkezli ve beceri eğitimine dayalı bir eğitim anlayış ve uygulamalarının yaygınlaştırılmasına özel önem verilmektedir.

## B – Amaç ve Hedefler

Üniversitemiz 2024-2028 Stratejik Planında yer alan misyon, vizyon, amaç ve hedefler aşağıda yer almaktadır.

### Misyon

Bartın Üniversitesinin misyonu, bölgesindeki girişimcilik ve yenilikçilik ekosisteminin gelişiminde aktif rol almak, öğrenci merkezli eğitim anlayışıyla bilim, kültür, sanat ve spora evrensel düzeyde katkı sağlayacak nitelikli insan kaynağı yetiştirmektir.

### Vizyon

Bartın Üniversitesinin vizyonu, bölgesel kalkınma odağında toplumun ihtiyaçlarını karşılamaya yönelik bilgi, teknoloji ve hizmet üretiminde öncü bir üniversite olmaktır.

### Temel Değerler

- Bartın Üniversitesi;
- İnsana ve doğaya saygıyı,
  - Hakkaniyeti,
  - Hoşgörüyü,
  - Etik değerlere bağlılığı,
  - Katılımcılığı,
  - Şeffaflığı,
  - Hesap verebilirliği,
  - Girişimciliği,
  - Yenilikçiliği,
  - Sosyal sorumluluğu ilke edinmiştir.

GELECEK BARÜ'DE  
BAŞLIYOR

## Misyon

Bartın Üniversitesinin misyonu, bölgesindeki girişimcilik ve yenilikçilik ekosisteminin gelişiminde aktif rol almak, öğrenci merkezli eğitim anlayışıyla bilim, kültür, sanat ve spora evrensel düzeyde katkı sağlayacak nitelikli insan kaynağı yetiştirmektir.

## Vizyon

Bartın Üniversitesinin vizyonu, bölgesel kalkınma odağında toplumun ihtiyaçlarını karşılamaya yönelik bilgi, teknoloji ve hizmet üretiminde öncü bir üniversite olmaktır.

## Temel Değerlerimiz

Bartın Üniversitesi öğrenciyi bütün eğitim çalışmalarının merkezine yerleştirir ve şu temel değerler üzerinde durur:

- İnsana ve doğaya saygı,
- Hakkaniyet,
- Hoşgörü,
- Etik değerlere bağlılık,
- Katılımcılık,
- Şeffaflık,
- Hesap verebilirlik,
- Girişimcilik,
- Yenilikçilik,
- Sosyal sorumluluk.

**BARÜ**  
BARTIN ÜNİVERSİTESİ

## Amaçlar

- Amaç 1.** Kaliteyi Önceleyen Öğrenci Merkezli Eğitim Anlayışıyla Rekabet Edebilir Bireyler Yetiştirmek
- Amaç 2.** Ar-Ge ve Proje Kültürünü Tabana Yayararak Nitelikli Bilgi ve Teknoloji Üretimine Katkıda Bulunmak
- Amaç 3.** Sürdürülebilir Kalkınma Hedeflerine Yönelik Çalışmalarıyla Toplumsal Fayda Üretmek
- Amaç 4.** Girişimciliği İş Birlikçi Uygulamalarla Destekleyerek Bölgesel Kalkınmada Etkin Rol Almak
- Amaç 5.** Katılımcı Yönetim Anlayışıyla Kurum Kültürünü ve Aidiyet Duygusunu Geliştirmek

## Hedefler

- H.1.1. Eğitim - öğretim faaliyetleri için üniversitemizin fiziksel ve akademik altyapısını güçlendirmek.
- H.1.2. Uluslararası standartlarda üniversitemizin eğitim ve öğretim programlarını iyileştirmek.
- H.1.3. Çağın gerektirdiği disiplinlerarası / çok disiplinli eğitim ve öğretimi güçlendirmek.
- H.1.4. Öğrencilere yönelik teşvik, rehberlik ve danışmanlık hizmetlerini geliştirmek.
- H.1.5. Dezavantajlı öğrencilerin eğitim mekânlarına erişebilirliğini ve sosyokültürel faaliyetlere katılımını artırmak.
- H.2.1. Üniversite araştırma ekosisteminin güncel bilgi kaynaklarına ulaşımını artırmak.
- H.2.2. Üniversitemizde gerçekleştirilen bilimsel araştırma proje sayısını artırmak.
- H.2.3. Üniversitemiz akademik insan kaynağının araştırma performansını iyileştirmek.
- H.2.4. Lisansüstü programların nitelik ve niceliğini artırmak.
- H.2.5. Üniversite adresli yapılan bilimsel makale sayısını ve kalitesini artırmak.
- H.3.1. Ulusal ve uluslararası iş birlikleriyle geliştirilen bilimsel faaliyetlerin sayısını artırmak.
- H.3.2. Girişimci ve yenilikçi faaliyetleri artırmak.
- H.3.3. Topluma katkı temelli faaliyetleri artırmak.
- H.3.4. Öğrencilerin kişisel ve sosyal gelişimine katkı sağlayacak etkinlikleri desteklemek.
- H.3.5. Sürdürülebilir, enerji verimli ve iklim dostu kampüs oluşturmak.
- H.4.1. Üniversitemizin ihtisaslaşma alanına yönelik bilimsel faaliyet sayısını artırmak.
- H.4.2. İhtisaslaşma alanındaki proje/patent/faydalı model/endüstriyel tasarım sayısını artırmak.
- H.4.3. İhtisaslaşma alanındaki bilimsel etkinlik sayısını artırmak.
- H.4.4. İhtisaslaşma alanındaki program ve ders sayısını artırmak.
- H.4.5. İhtisaslaşma alanında bölgesel kalkınmaya yönelik etkileşimi artırmak.
- H.5.1. Akademik ve idari insan kaynağının kurumsal aidiyetini güçlendirmek.
- H.5.2. İç ve dış paydaşların karar alma süreçlerine etkin katılımını sağlamak.
- H.5.3. Uluslararasılaşma düzeyini artırmak.
- H.5.4. Üniversitenin ulusal ve uluslararası sıralamalardaki yerini iyileştirmek.
- H.5.5. Kalite kültürünü yaygınlaştırmak.

## Alt Program Hedefleri Ve Stratejik Plan İlişkisi

PROGRAM ADI	ALT PROGRAM ADI	ALT PROGRAM HEDEFLERİ	İLİŞKİLİ OLDUĞU STRATEJİK AMAÇ
ARAŞTIRMA, GELİŞTİRME VE YENİLİK	ARAŞTIRMA ALTYAPILARI	Ülkemizin bilgi birikiminin arttırılmasına ve teknolojik gelişimine katkıda bulunmak üzere yükseköğretim kurumlarında araştırma altyapılarının kurulması ve kapasitelerinin güçlendirilmesi	Bilimsel Araştırma ve Yayın Faaliyetlerini Nitelik ve Nicelik Yönünden Geliştirmek
	YÜKSEKÖĞRETİMDE BİLİMSEL ARAŞTIRMA VE GELİŞTİRME	Yükseköğretim kurumlarında inovasyon amaçlı bilimsel çalışmaların arttırılması	Bilimsel Araştırma ve Yayın Faaliyetlerini Nitelik ve Nicelik Yönünden Geliştirmek
HAYAT BOYU ÖĞRENME	YÜKSEKÖĞRETİM KURUMLARI SÜREKLİ EĞİTİM FAALİYETLERİ	Toplumun tüm kesimlerine ihtiyaç duyduğu alanlarda eğitimler verilmesi, kamu kurum ve kuruluşları, özel sektör ve uluslararası kuruluşlarla işbirliğinin gelişmesine katkıda bulunulması	Öğrenci Merkezli Eğitimle Öğrenci Başarısını Arttırmak
TEDAVİ EDİCİ SAĞLIK	TEDAVİ HİZMETLERİ	Tedavi edici sağlık hizmetinin erişilebilir ve etkili olarak sunulmasının sağlanması	
YÜKSEKÖĞRETİM	ÖĞRETİM ELEMANLARINA SAĞLANAN BURS VE DESTEKLER	Alanında yetkin, araştırmacı, bilgi üreten ve aktaran akademisyenler yetiştirilmesi	Katılımcı Yönetim ve Organizasyon Yapısı ile Kurum Kültürünü Geliştirmek
	ÖN LİSANS EĞİTİMİ, LİSANS EĞİTİMİ VE LİSANSÜSTÜ EĞİTİM	Mesleki yeterlilik sahibi ve gelişime açık mezunlar yetiştirilmesi	Öğrenci Merkezli Eğitimle Öğrenci Başarısını Arttırmak
	YÜKSEKÖĞRETİMDE ÖĞRENCİ YAŞAMI	Yükseköğretim öğrencilerine sunulan beslenme ve barınma hizmetlerinin kalitesinin artırılması; öğrencilerin kişisel ve sosyal gelişimi desteklenerek yaşam kalitesinin yükseltilmesi	Bölgesel Kalkınmaya Yönelik Sosyal, Kültürel ve Bilimsel Faaliyetleri Arttırmak

**C- BARTIN ÜNİVERSİTESİ PERFORMANS BİLGİSİ**

**Bütçe Yılı:** 2024  
**Program Adı:** ARAŞTIRMA, GELİŞTİRME VE YENİLİK

**Alt Program Adı:** YÜKSEKÖĞRETİMDE BİLİMSEL ARAŞTIRMA VE GELİŞTİRME

**Gerekçe ve Açıklamalar**

Kurum, araştırma- geliştirme faaliyetlerinde hem iç hem dış paydaşların katılımını sağlamakta ve iş birliği yapmaktadır. Kurumun araştırma- geliştirme faaliyetlerinin süreci ve sonuçları Kalite Koordinatörlüğü, Strateji Geliştirme Daire Başkanlığı ve Proje Teknoloji Ofisi Genel Koordinatörlüğü (PTO) aracılığıyla izlenmekte ve değerlendirilmektedir. Ayrıca, yılsonu faaliyet raporlarıyla kurumun araştırma faaliyetleri düzenli olarak izlenmektedir. Araştırma geliştirme faaliyetlerinin sonuçları, iç ve dış paydaşlarla paylaşılmakta, sürecin daha da iyileştirilmesine yönelik akademisyenler teşvik edilmektedir. Kurumun araştırma çalışmaları için üniversite dışı fonlamaların miktarını arttırmaya yönelik stratejileri vardır. Bu yönde akademik kurullarda ve toplantılarda bilgilendirmeler yapılmaktadır. Bu fonları kullanmaları için araştırmacıları teşvik etmek üzere çeşitli faaliyetler gerçekleştirilmiştir. Üniversitede iç ve dış kaynaklı projeleri koordine etmek ve çeşitli eğitimler vermek üzere Proje ve Teknoloji Ofisi 2018 yılı içinde yeniden yapılandırılarak daha aktif hale getirilmiştir.

**Alt Program Hedefi**

Yükseköğretim kurumlarında inovasyon amaçlı bilimsel çalışmaların arttırılması

**Performans Göstergeleri**

Performans Göstergesi	Ölçü Birimi	2022	2023 Planlanan	2023 YS Gerç. Tahmini	2024 Hedef	2025 Tahmin	2026 Tahmin
1- Ar-ge sonucu ortaya çıkan ürünlere ilişkin alınan patent sayısı	Sayı	2	1	1	2	3	3

**Göstergeye İlişkin Açıklama:**

Ar-ge sonucu ortaya çıkan ürünlere ilişkin alınan patent sayısının arttırılmasını ifade etmektedir. Üç aylık dönemler halinde izlenecektir.

**Hesaplama Yöntemi:**

Proje ve Teknoloji Ofisi Genel Koordinatörlüğü tarafından tutulan kayıtlar.

**Verinin Kaynağı:**

Proje ve Teknoloji Ofisi Genel Koordinatörlüğü



Performans Göstergesi	Ölçü Birimi	2022	2023 Planlanan	2023 YS Gerç. Tahmini	2024 Hedef	2025 Tahmin	2026 Tahmin
2- Araştırma merkezleri gelir miktarı	TL	3.358.061	2.750.000	6.600.000	9.300.000	10.600.000	11.850.000

**Göstergeye İlişkin Açıklama:** Araştırma merkezlerinin gelirlerinin artırılarak bütçe gelirlerine ek kaynak oluşturulması amaçlanmaktadır. Üç aylık dönemler halinde izlenecektir.

**Hesaplama Yöntemi:** Muhasebe Kayıtları

**Verinin Kaynağı:** Döner Sermaye İşletme Müdürlüğü, Uygulama ve Araştırma Merkezleri

Performans Göstergesi	Ölçü Birimi	2022	2023 Planlanan	2023 YS Gerç. Tahmini	2024 Hedef	2025 Tahmin	2026 Tahmin
3- BAP kapsamında desteklenen araştırma projeleri sayısı	Sayı	12	20	20	24	26	28

**Göstergeye İlişkin Açıklama:** BAP kapsamında hazırlanan projeler desteklenerek projelerin niteliğinin ve sayısının artırılması hedeflenmektedir. Üç aylık dönemler halinde izlenecektir.

**Hesaplama Yöntemi:** Proje ve Teknoloji Ofisi tarafından UBYS üzerinde tutulan kayıtlar

**Verinin Kaynağı:** Proje ve Teknoloji Ofisi Genel Koordinatörlüğü

Performans Göstergesi	Ölçü Birimi	2022	2023 Planlanan	2023 YS Gerç. Tahmini	2024 Hedef	2025 Tahmin	2026 Tahmin
4- Öğretim elemanı başına düşen ar-ge proje sayısı	Sayı	0,46	0,25	0,25	0,26	0,27	0,28

**Göstergeye İlişkin Açıklama:** Öğretim elemanlarının ar-ge projeleri konusunda desteklenmesi ve teşvik edilmesi sağlanarak, ar-ge projelerinin niteliğinin ve sayısının artırılması hedeflenmektedir. 3 aylık dönemler halinde izlenecektir.

**Hesaplama Yöntemi:** Ar-Ge Proje Sayısı / Öğretim Elemanı Sayısı

**Verinin Kaynağı:** Proje ve Teknoloji Ofisi Genel Koordinatörlüğü, Personel Daire Başkanlığı

Performans Göstergesi	Ölçü Birimi	2022	2023 Planlanan	2023 YS Gerç. Tahmini	2024 Hedef	2025 Tahmin	2026 Tahmin
5- Patent, faydalı model ve endüstriyel tasarım başvuru sayısı	Sayı	9	5	5	6	7	8

**Göstergeye İlişkin Açıklama:**

Üniversitemiz tarafından hazırlanan projelere ilişkin patent, faydalı model ve endüstriyel tasarım başvuru sayısının artırılması hedeflenmektedir. Üç aylık dönemler halinde izlenecektir.

**Hesaplama Yöntemi:**

Proje ve Teknoloji Ofisi tarafından UBYS üzerinde tutulan kayıtlar

**Verinin Kaynağı:**

Proje ve Teknoloji Ofisi Genel Koordinatörlüğü

Performans Göstergesi	Ölçü Birimi	2022	2023 Planlanan	2023 YS Gerç. Tahmini	2024 Hedef	2025 Tahmin	2026 Tahmin
6- Ulusal ve uluslararası kuruluşlar tarafından desteklenen ar-ge projesi sayısı	Sayı	279	75	160	170	180	190

**Göstergeye İlişkin Açıklama:**

Üniversitemizin, ulusal ve uluslararası kuruluşlar tarafından desteklenen proje sayılarının artırılması hedeflenmektedir. Üç aylık dönemler halinde izlenecektir.

**Hesaplama Yöntemi:**

Proje ve Teknoloji Ofisi tarafından UBYS üzerinde tutulan kayıtlar

**Verinin Kaynağı:**

Proje ve Teknoloji Ofisi Genel Koordinatörlüğü

Performans Göstergesi	Ölçü Birimi	2022	2023 Planlanan	2023 YS Gerç. Tahmini	2024 Hedef	2025 Tahmin	2026 Tahmin
7- Uluslararası endekslerde yer alan bilimsel yayın sayısı	Sayı	894	600	600	650	700	750

**Göstergeye İlişkin Açıklama:**

Üniversitemizin Web of Science, Scopus, Sobiad, EBSCO, Art Index, ERIC vd. uluslararası endekslerde yayımlanan yayın sayısının artırılması hedeflenmektedir. Üç aylık dönemler halinde izlenecektir.

**Hesaplama Yöntemi:**

Web of Science, Scopus, Sobiad, EBSCO, Art Index, ERIC vd. uluslararası endekslerde Bartın Üniversitesi adresli yayımlanan yayın sayısı

**Verinin Kaynağı:**

Kütüphane ve Dokümantasyon Daire Başkanlığı

## Alt Program Kapsamında Yürütülecek Faaliyet Maliyetleri

Faaliyetler	2023 Bütçe	2023 Harcama Haziran	2024 Bütçe	2025 Tahmin	2026 Tahmin
<b>Yükseköğretim Kurumlarının Bilimsel Araştırma Projeleri</b>	<b>1.138.000</b>	<b>1.138.000</b>	<b>2.067.000</b>	<b>2.543.000</b>	<b>2.883.000</b>
Bütçe İçi	1.138.000	1.138.000	2.067.000	2.543.000	2.883.000
Bütçe Dışı	0	0	0	0	0
<b>T O P L A M</b>	<b>1.138.000</b>	<b>1.138.000</b>	<b>2.067.000</b>	<b>2.543.000</b>	<b>2.883.000</b>
Bütçe İçi	1.138.000	1.138.000	2.067.000	2.543.000	2.883.000
Bütçe Dışı	0	0	0	0	0

## Faaliyetlere İlişkin Açıklamalar:

**Yükseköğretim Kurumları Temel Araştırma Hizmetleri**

Kurumumuzda; araştırma stratejilerinin belirlenmesi, geliştirilmesi, amaç ve hedefleri ile bunlara ilişkin politikalar, faaliyetler ve faaliyet sorumluları Bartın Üniversitesi stratejik planlaması çerçevesinde belirlenmektedir. 2019-2023 Stratejik Planı'nda "Bilimsel Araştırma ve Yayın Faaliyetlerini Nitelik ve Nicelik Yönünden Geliştirmek" amacı beş temel amaçtan biri olarak yer almış olup bu amaç doğrultusunda hedefler ve performans göstergeleri belirlenmiştir. Ayrıca, akademik birim Stratejik Planlarında misyon farklılaşmasını ve bölgeye yönelik çalışmaları güvenceye almak üzere tüm birimlerden kendilerine özgü performans göstergeleri oluşturmaları istenerek birim stratejik planlarında yer almaları sağlanmıştır. Üniversitede, bölgeye yönelik sosyo-ekonomik ve kültürel alanlarda araştırma yapmak üzere araştırma merkezleri de bulunmaktadır. Bölgeye yönelik araştırmaları desteklemek üzere bölgesel ve ulusal öncelikli lisansüstü çalışmalara BAP birimi tarafından öncelikli olarak da destek verilmektedir. Kurumun araştırma politika ve hedeflerinin gerçekleştirilmesi ve takibi Kalite Koordinatörlüğü, Strateji Geliştirme Daire Başkanlığı ve Proje Teknoloji Ofisi (PTO) aracılığıyla yapılmaktadır. Sanayi ile işbirliği içerisinde teknoloji üretimine önem vermek, özel sektörün üretim faaliyetlerini desteklemek üzere araştırma altyapısını geliştirmek maksadıyla 2018 yatırım bütçesinde laboratuvarların yapılmasına öncelik verilmiş ve yapım işine başlanmıştır.

**Yükseköğretim Kurumlarının Bilimsel Araştırma Projeleri**

26.11.2016 tarihli 29900 sayılı resmi gazete de ilan edilen Yükseköğretim Kurumları Bilimsel Araştırma Projeleri Hakkında Yönetmelik çerçevesinde; Yıl içerisinde Şubat ve Eylül dönemlerinde BAP başvuruları alınmakta, oluşturulan komisyonlar tarafından ve hakem değerlendirmeleri neticesinde uygun görülen projeler desteklenmektedir. Bu çerçevedeki iş, işlem ve süreçlere yönelik giderler bu faaliyet altında izlenecektir.

## FAALİYET MALİYETLERİ TABLOSU

<b>İdare Adı</b>	BARTIN ÜNİVERSİTESİ
<b>Program Adı</b>	ARAŞTIRMA, GELİŞTİRME VE YENİLİK
<b>Alt Program Adı</b>	YÜKSEKÖĞRETİMDE BİLİMSEL ARAŞTIRMA VE GELİŞTİRME
<b>Alt Program Hedefi</b>	Yükseköğretim kurumlarında inovasyon amaçlı bilimsel çalışmaların artırılması
<b>Faaliyet Adı</b>	Yükseköğretim Kurumlarının Bilimsel Araştırma Projeleri
<b>Açıklama</b>	26.11.2016 tarihli 29900 sayılı Resmi Gazetede ilan edilen Yükseköğretim Kurumları Bilimsel Araştırma Projeleri Hakkında Yönetmelik çerçevesinde; Yıl içerisinde Şubat ve Eylül dönemlerinde BAP başvuruları alınmakta, oluşturulan komisyonlar tarafından ve hakem değerlendirmeleri neticesinde uygun görülen projeler desteklenmektedir. Bu çerçevedeki iş, işlem ve süreçlere yönelik giderler bu faaliyet altında izlenecektir.

EKONOMİK KOD	2023 Bütçe	2023 Harcama (Haziran)	2024 Bütçe	2025 Tahmin	2026 Tahmin
<i>Personel Giderleri</i>					
<i>Sosyal Güvenlik Kurumuna Devlet Primi Giderleri</i>					
<i>Mal ve Hizmet Alım Giderleri</i>	1.138.000	1.138.000	2.067.000	2.543.000	2.883.000
<i>Faiz Giderleri</i>					
<i>Cari Transferler</i>					
<i>Sermaye Giderleri</i>					
<i>Sermaye Transferleri</i>					
<i>Borç Verme</i>					
<b>BÜTÇE İÇİ TOPLAM KAYNAK</b>	<b>1.138.000</b>	<b>1.138.000</b>	<b>2.067.000</b>	<b>2.543.000</b>	<b>2.883.000</b>
<i>Döner Sermaye</i>					
<i>Özel Hesap</i>	6.748.597	5.064.582	7.000.000	8.000.000	9.000.000
<i>Diğer Bütçe Dışı Kaynak</i>	566.989	473.319	1.000.000	1.200.000	1.500.000
<b>BÜTÇE DIŞI TOPLAM KAYNAK</b>	<b>7.315.586</b>	<b>5.537.901</b>	<b>8.000.000</b>	<b>9.200.000</b>	<b>10.500.000</b>
<b>FAALİYET MALİYETİ TOPLAMI</b>	<b>8.453.586</b>	<b>6.675.901</b>	<b>10.067.000</b>	<b>11.743.000</b>	<b>13.383.000</b>

**Alt Program Adı: ARAŞTIRMA ALTYAPILARI****Gerekçe ve Açıklamalar**

Kurumun, araştırma ve geliştirme faaliyetleri için fiziki ve teknik altyapı ile mali kaynak oluşturulması ve uygun şekilde kullanılması için oluşturulmuş bir politikası ve bütçe planlaması vardır. Üniversitenin bütçe ödenekleri esas itibarıyla beş ekonomik tertipten oluşmaktadır. Kurum içi ve kurum dışı kaynaklar yetersiz olmakla beraber döner sermayeden elde edilen gelirden BAP birimine aktarılan oran yasayla belirlenen en üst orana çıkarılarak daha fazla projenin desteklenmesi sağlanmıştır. Kurum dışı fon kaynakları yeterli olmamakla birlikte araştırma kaynakları arasında önemli bir yer tutmaktadır. Bütçe kaynaklarının önemli bir oranı mekânsal ve makine-teçhizat alt yapısının güçlendirilmesi için kullanılmaktadır. 2018 yılı içinde Laboratuvar Binası ihalesi yapılarak yapım işine başlanmış olup mevcut araştırma ve eğitim laboratuvarları makine teçhizat açısından güçlendirilmiştir.

**Alt Program Hedefi:**

Ülkemizin bilgi birikiminin arttırılmasına ve teknolojik gelişimine katkıda bulunmak üzere yükseköğretim kurumlarında araştırma altyapılarının kurulması ve kapasitelerinin güçlendirilmesi

**Alt Program Kapsamında Yürütülecek Faaliyet Maliyetleri**

Faaliyetler	2023 Bütçe	2023 Harcama Haziran	2024 Bütçe	2025 Tahmin	2026 Tahmin
<b>Yükseköğretim Kurumları Araştırma Altyapısı Kurulması ve Geliştirilmesi</b>	<b>13.000.000</b>	<b>8.000.000</b>	<b>20.000.000</b>	<b>24.619.000</b>	<b>27.913.000</b>
Bütçe İçi	13.000.000	8.000.000	20.000.000	24.619.000	27.913.000
Bütçe Dışı	0	0	0	0	0
<b>T O P L A M</b>	<b>13.000.000</b>	<b>8.000.000</b>	<b>20.000.000</b>	<b>24.619.000</b>	<b>27.913.000</b>
Bütçe İçi	13.000.000	8.000.000	20.000.000	24.619.000	27.913.000
Bütçe Dışı	0	0	0	0	0

## FAALİYET MALİYETLERİ TABLOSU

<b>İdare Adı</b>	BARTIN ÜNİVERSİTESİ
<b>Program Adı</b>	ARAŞTIRMA, GELİŞTİRME VE YENİLİK
<b>Alt Program Adı</b>	ARAŞTIRMA ALTYAPILARI
<b>Alt Program Hedefi</b>	Ülkemizin bilgi birikiminin artırılmasına ve teknolojik gelişimine katkıda bulunmak üzere yükseköğretim kurumlarında araştırma altyapılarının kurulması ve kapasitelerinin güçlendirilmesi
<b>Faaliyet Adı</b>	Yükseköğretim Kurumları Araştırma Altyapısı Kurulması ve Geliştirilmesi

EKONOMİK KOD	2023 Bütçe	2023 Harcama (Haziran)	2024 Bütçe	2025 Tahmin	2026 Tahmin
<i>Personel Giderleri</i>					
<i>Sosyal Güvenlik Kurumuna Devlet Primi Giderleri</i>					
<i>Mal ve Hizmet Alım Giderleri</i>					
<i>Faiz Giderleri</i>					
<i>Cari Transferler</i>					
<i>Sermaye Giderleri</i>	13.000.000	8.000.000	20.000.000	24.619.000	27.913.000
<i>Sermaye Transferleri</i>					
<i>Borç Verme</i>					
<b>BÜTÇE İÇİ TOPLAM KAYNAK</b>	13.000.000	8.000.000	20.000.000	24.619.000	27.913.000
<i>Döner Sermaye</i>					
<i>Özel Hesap</i>					
<i>Diğer Bütçe Dışı Kaynak</i>					
<b>BÜTÇE DIŞI TOPLAM KAYNAK</b>					
<b>FAALİYET MALİYETİ TOPLAMI</b>	13.000.000	8.000.000	20.000.000	24.619.000	27.913.000

**Bütçe Yılı:** 2024  
**Program Adı:** HAYAT BOYU ÖĞRENME  
**Alt Program Adı:** YÜKSEKÖĞRETİM KURUMLARI SÜREKLİ EĞİTİM FAALİYETLERİ

**Gerekçe ve Açıklamalar:** Bartın Üniversitesi Sürekli Eğitim Uygulama ve Araştırma Merkezi mesleki eğitim programları, bilimsel ve teknolojik gelişmeleri içeren eğitim programları, ihtiyaçlara ve güncel taleplere yönelik düzenlenen eğitim programları ile bölgeyle bütünleşme bağlamında etkinlikler düzenleyerek bölgesel ve toplumsal kalkınmaya katkıda bulunmanın yanı sıra ulusal ve uluslararası proje teklifleri hazırlayarak veya projelere ortak olarak iştirak ederek çeşitli yollarla bölgemize ve ülkemize hizmet sunmaktadır. Bu bağlamda Merkez kuruluşundan bu yana binlerce kişiye yönelik çeşitli dil, bilişim, sağlık, mesleki gelişim vb. gibi çeşitli alanlarda eğitim programları düzenlemiş, AB projeleri hazırlamış ve yürütmüş, gençlerin kariyer gelişimine katkıda bulunacak etkinlikler düzenlemiş ve hayat boyu öğrenme bağlamında televizyon programı, öğrenme şenliği gibi tüm bölgeye hitap eden faaliyetler gerçekleştirmiştir. Kamu, üniversite ve sanayi işbirliğinin güçlendirilmesi amacıyla beyaz ve mavi yakalı çalışanlara yönelik eğitim imkânları sunmak Merkezin yakın vadeli hedefleri içindedir. Ayrıca mesleki yeterlik sınav ve belgelendirme kuruluşu olma yönünde çalışmalar yürütmekte ve bu konuda ODTÜ ve Çukurova Üniversiteleri Sürekli Eğitim Merkezleri ile ortak olarak bir AB hibe programına başvuruda bulunmuştur. Bu süreç tamamlandığında tüm bölgeye mesleki yeterlik sınav ve belgelendirme kuruluşu olarak bu alanda önemli bir ihtiyacı karşılayacağı öngörülmektedir.

**Alt Program Hedefi:** Toplumun tüm kesimlerine ihtiyaç duyduğu alanlarda eğitimler verilmesi, kamu kurum ve kuruluşları, özel sektör ve uluslararası kuruluşlarla işbirliğinin gelişmesine katkıda bulunulması

#### Performans Göstergeleri

Performans Göstergesi	Ölçü Birimi	2022	2023 Planlanan	2023 YS Gerç. Tahmini	2024 Hedef	2025 Tahmin	2026 Tahmin
1- Dezavantajlı gruplara yönelik sosyal entegrasyon ve kapsayıcılığa ilişkin yapılan faaliyet sayısı	Sayı	32	52	47	60	66	74

**Göstergeye İlişkin Açıklama:** Üniversitemiz tarafından dezavantajlı gruplara yönelik sosyal entegrasyon ve kapsayıcılığa ilişkin yapılan faaliyet sayısının artırılması hedeflenmektedir. Üç aylık dönemler halinde izlenecektir.

**Hesaplama Yöntemi:** Akademik Birimler ve Engelli Öğrenci Birimi Koordinatörlüğünden alınan veriler

**Verinin Kaynağı:** Akademik Birimler, Engelli Öğrenci Birimi Koordinatörlüğü

Performans Göstergesi	Ölçü Birimi	2022	2023 Planlanan	2023 YS Gerç. Tahmini	2024 Hedef	2025 Tahmin	2026 Tahmin
2- Eğitim programlarına başvuran kişi sayısı	Sayı	3.199	1.920	1.820	2.325	2.530	2.835

**Göstergeye İlişkin Açıklama:** Üniversitemizde sürekli eğitime yönelik program sayısı ile başvuran sayısının artırılması hedeflenmektedir. Üç aylık dönemler halinde izlenecektir.

**Hesaplama Yöntemi:** Sürekli Eğitim Uygulama ve Araştırma Merkezi ile Dil Eğitim - Öğretim Uygulama ve Araştırma Merkezinden alınan veriler

**Verinin Kaynağı:** Sürekli Eğitim Uygulama ve Araştırma Merkezi ve Dil Eğitim - Öğretim Uygulama ve Araştırma Merkezi

Performans Göstergesi	Ölçü Birimi	2022	2023 Planlanan	2023 YS Gerç. Tahmini	2024 Hedef	2025 Tahmin	2026 Tahmin
3- Mezunlara yönelik gerçekleştirilen faaliyet sayısı	Sayı	121	122	110	120	139	151

**Göstergeye İlişkin Açıklama:** Mezunlarla olan iletişimi artırmak, ihtiyaçlarına cevap vermek amacıyla mezunlara yönelik faaliyet sayısının artırılması hedeflenmektedir. Üç aylık dönemler halinde izlenecektir.

**Hesaplama Yöntemi:** Akademik Birimler, Öğrenci İşleri Daire Başkanlığı ve Kariyer Planlama Uygulama ve Araştırma Merkezinden alınan veriler

**Verinin Kaynağı:** Akademik Birimler, Öğrenci İşleri Daire Başkanlığı, Kariyer Planlama Uygulama ve Araştırma Merkezi

Performans Göstergesi	Ölçü Birimi	2022	2023 Planlanan	2023 YS Gerç. Tahmini	2024 Hedef	2025 Tahmin	2026 Tahmin
4- Sürekli Eğitim Merkezi (SEM) ve Dil Merkezi (DİLMER) tarafından mesleki eğitime yönelik verilen sertifika sayısı	Sayı	1.265	360	10	15	20	25

**Göstergeye İlişkin Açıklama:** Sürekli Eğitim Merkezi (SEM) ve Dil Merkezi (DİLMER) tarafından mesleki eğitime yönelik kursların açılması ve katılımcılara sertifika verilmesi amaçlanmaktadır. Üç aylık dönemler halinde izlenecektir.

**Hesaplama Yöntemi:** Sürekli Eğitim Uygulama ve Araştırma Merkezi ve Dil Eğitim Öğretim Uygulama ve Araştırma Merkezinden alınan veriler

**Verinin Kaynağı:** Sürekli Eğitim Uygulama ve Araştırma Merkezi, Dil Eğitim Öğretim Uygulama ve araştırma merkezi



Performans Göstergesi	Ölçü Birimi	2022	2023 Planlanan	2023 YS Gerç. Tahmini	2024 Hedef	2025 Tahmin	2026 Tahmin
5- Tamamlanan sosyal sorumluluk projeleri sayısı	Sayı	197	154	88	84	96	103

**Göstergeye İlişkin Açıklama:** Üniversitemiz tarafından hazırlanan ve uygulamaya konulan sosyal sorumluluk projelerinin artırılması hedeflenmektedir. Üç aylık dönemler halinde izlenecektir.

**Hesaplama Yöntemi:** Akademik Birimler ile Proje ve Teknoloji Ofisi Genel Koordinatörlüğünden alınan veriler

**Verinin Kaynağı:** Akademik Birimler, Proje ve Teknoloji Ofisi Genel Koordinatörlüğü

## FAALİYET MALİYETLERİ TABLOSU

<b>İdare Adı</b>	BARTIN ÜNİVERSİTESİ
<b>Program Adı</b>	HAYAT BOYU ÖĞRENME
<b>Alt Program Adı</b>	YÜKSEKÖĞRETİM KURUMLARI SÜREKLİ EĞİTİM FAALİYETLERİ
<b>Alt Program Hedefi</b>	Toplumun tüm kesimlerine ihtiyaç duyduğu alanlarda eğitimler verilmesi, kamu kurum ve kuruluşları, özel sektör ve uluslararası kuruluşlarla işbirliğinin gelişmesine katkıda bulunulması
<b>Faaliyet Adı</b>	Toplum Hizmetine Sunulan Eğitim Programları, Kurs ve Seminerler

EKONOMİK KOD	2023 Bütçe	2023 Harcama (Haziran)	2024 Bütçe	2025 Tahmin	2026 Tahmin
<i>Personel Giderleri</i>					
<i>Sosyal Güvenlik Kurumuna Devlet Primi Giderleri</i>					
<i>Mal ve Hizmet Alım Giderleri</i>					
<i>Faiz Giderleri</i>					
<i>Cari Transferler</i>					
<i>Sermaye Giderleri</i>					
<i>Sermaye Transferleri</i>					
<i>Borç Verme</i>					
<b>BÜTÇE İÇİ TOPLAM KAYNAK</b>					
<i>Döner Sermaye</i>	250.000	199.150	500.000	550.000	605.000
<i>Özel Hesap</i>					
<i>Diğer Bütçe Dışı Kaynak</i>					
<b>BÜTÇE DIŞI TOPLAM KAYNAK</b>	250.000	199.150	500.000	550.000	605.000
<b>FAALİYET MALİYETİ TOPLAMI</b>	250.000	199.150	500.000	550.000	605.000

**Faaliyetlere İlişkin Açıklamalar:****Toplum Hizmetine  
Sunulan Eğitim  
Programları, Kurs ve  
Seminerler**

Kamu, özel sektör, uluslararası kurum, kuruluş, kişilere ihtiyaç duydukları alanlarda ulusal ve uluslararası düzeyde kurslar, seminerler, konferanslar ve eğitim programları planlanması ve düzenlenmesi. Üniversitenin birimlerinde bu amaçla yürütülen her türlü faaliyetlerin koordinasyonunun sağlanması Sürekli Eğitim Uygulama ve Araştırma Merkezi tarafından yürütülmektedir. Bu çerçevede; Genel İngilizce, Konuşma İngilizcesi, İş İngilizcesi, Kişisel Gelişim, İşaret Dili Eğitimi, Aile Danışmanlığı Eğitimi, Oyun Terapisi Eğitimi, Bilirkişilik Temel Eğitimi, ALES Matematik ve DGS Matematik Kurslarının açılması planlanmaktadır.

**Yükseköğretim  
Kurumları Sosyal  
Sorumluluk Projeleri**

Üniversitenin misyonunda yer alan "...toplumsal sorumluluk bilinciyle bilime sanata ve kültüre ulusal ve evrensel düzeyde katkı sağlama" amacına ulaşmaya hizmet etmek, Bartın Üniversitesi Sürekli Eğitim Uygulama Ve Araştırma Merkezinin de amaçları doğrultusunda, Türkiye'nin çalışma alanlarına göre nitelikli insan gücü ihtiyacını belirlemek, gelişme ve kalkınma sürecinde oluşabilecek yeni iş alanlarını tespit etmek, Üniversitenin örgün lisans ve lisansüstü programlar dışında eğitim verdiği ve araştırma yaptığı tüm alanlarda ulusal ve uluslararası düzeyde eğitim programları, kurslar, seminerler, konferanslar, çalıştaylar düzenlemek suretiyle toplumun tüm kesimlerine iş bulma imkânı sağlayacak yeni teknolojileri tanıtmak, bu yönde bilgi ve becerilerin kazandırılmasını sağlamak, Üniversitenin kamu ve özel sektörle, ulusal ve uluslararası kuruluşlarla iş birliğinin gelişmesine katkıda bulunmak için nitelikli topluma hizmet projelerinin sayısını arttırmaktır. Bu çerçevedeki iş, işlem ve süreçlere yönelik giderler bu faaliyet altında izlenecektir.

**Bütçe Yılı:** 2024  
**Program Adı:** YÜKSEKÖĞRETİM

**Alt Program Adı:** ÖN LİSANS EĞİTİMİ, LİSANS EĞİTİMİ VE LİSANSÜSTÜ EĞİTİM

**Gereke ve Açıklamalar:** Üniversitemizde öğrenci kabulü, Önlisans ve Lisans programlarına ÖSYM tarafından yapılan merkezi yerleştirme sistemiyle, lisansüstü programlarda ise Bartın Üniversitesi Lisansüstü Eğitim-Öğretim Yönetmeliğine göre yapılmaktadır. Öğrenci kabulünde ÖSYM tarafından öğrencilerin tercihlerine göre merkezi yerleştirme yapıldığından kurumun doğrudan bir katkısı veya yönlendirmesi bulunmamaktadır. Ancak bazı lisans programlarına özel yetenek sınavları ile kayıt yaptırıldığından bu programlara öğrencilerin nasıl kabul edileceği Üniversite Senatosu tarafından belirlenmekte ve kurumun web sayfasından ilan edilen kılavuzda başvuru şartları, sınavın şekli ve değerlendirme hususları yayınlanarak sınav süreçleri kayıt altına alınmaktadır.

Üniversitemiz 9 Fakülte, 1 Enstitü, 1 Yüksekokul ve 3 Meslek Yüksekokulunda, 18.828 öğrenciye eğitim verilmektedir.

**Alt Program Hedefi:** Mesleki yeterlilik sahibi ve gelişime açık mezunlar yetiştirilmesi

#### Performans Göstergeleri

Performans Göstergesi	Ölçü Birimi	2022	2023 Planlanan	2023 YS Gerç. Tahmini	2024 Hedef	2025 Tahmin	2026 Tahmin
1- Doktora eğitimini tamamlayanların sayısı	Sayı	5	15	8	10	14	20

**Göstergeye İlişkin Açıklama:** Üniversitemizden mezun olan doktora öğrenci sayısının artırılması amaçlanmaktadır. Üç aylık dönemler halinde izlenecektir.

**Hesaplama Yöntemi:** UBYS üzerinden alınan veriler

**Verinin Kaynağı:** Öğrenci İşleri Daire Başkanlığı

Performans Göstergesi	Ölçü Birimi	2022	2023 Planlanan	2023 YS Gerç. Tahmini	2024 Hedef	2025 Tahmin	2026 Tahmin
2- Eğitim bilimleri kontenjan doluluk oranı	Oran	99	94	93	94	95	96

**Göstergeye İlişkin Açıklama:** Eğitim bilimleri kontenjan doluluk oranının artırılması amaçlanmaktadır. Üç aylık dönemler halinde izlenecektir.

**Hesaplama Yöntemi:** Eğitim Bilimleri Kayıtlı Öğrenci Sayısı / Eğitim Bilimleri Kontenjanı

**Verinin Kaynağı:** Öğrenci İşleri Daire Başkanlığı

Performans Göstergesi	Ölçü Birimi	2022	2023 Planlanan	2023 YS Gerç. Tahmini	2024 Hedef	2025 Tahmin	2026 Tahmin
3- Eğitimin program süresinde bitirilme oranı	Oran	43	70	64	65	66	67

**Göstergeye İlişkin Açıklama:** Üniversitemiz eğitim programlarına kayıt yaptıran öğrencilerin, program süresinde mezun olma oranının artırılması amaçlanmaktadır. Üç aylık dönemlerde izlenecektir.

**Hesaplama Yöntemi:** UBYS de yer alan kayıtlar

**Verinin Kaynağı:** Öğrenci İşleri Daire Başkanlığı

Performans Göstergesi	Ölçü Birimi	2022	2023 Planlanan	2023 YS Gerç. Tahmini	2024 Hedef	2025 Tahmin	2026 Tahmin
4- Fen bilimleri kontenjan doluluk oranı	Oran	98	80	88	89	90	91

**Göstergeye İlişkin Açıklama:** Fen bilimleri kontenjan doluluk oranının artırılması amaçlanmaktadır. Üç aylık dönemler halinde izlenecektir.

**Hesaplama Yöntemi:** Fen Bilimleri Kayıtlı Öğrenci Sayısı / Fen Bilimleri Kontenjanı

**Verinin Kaynağı:** Öğrenci İşleri Daire Başkanlığı

Performans Göstergesi	Ölçü Birimi	2022	2023 Planlanan	2023 YS Gerç. Tahmini	2024 Hedef	2025 Tahmin	2026 Tahmin
5- Kütüphanede bulunan basılı ve elektronik kaynak sayısı	Sayı	846.500	8.450.000	8.500.000	8.550.000	8.600.000	8.650.000

**Göstergeye İlişkin Açıklama:** Üniversitemiz kütüphanesinde bulunan basılı ve e-kitap sayısı ile veritabanı aboneliği sayısının artırılarak öğretim elemanlarının ve öğrencilerin ihtiyaç duyduğu bilgiye ulaşması hedeflenmektedir. Üç aylık dönemler halinde izlenecektir.

**Hesaplama Yöntemi:** Basılı Kitap Sayısı + E- Kitap Sayısı + Veri Tabanı Aboneliği

**Verinin Kaynağı:** Kütüphane ve Dokümantasyon Daire Başkanlığı

Performans Göstergesi	Ölçü Birimi	2022	2023 Planlanan	2023 YS Gerç. Tahmini	2024 Hedef	2025 Tahmin	2026 Tahmin
6- Kütüphanede bulunan öğrenci başına düşen basılı ve elektronik kaynak sayısı	Sayı	485,21	485	471	475	480	485

**Göstergeye İlişkin Açıklama:** Öğrencilerin bilgiye erişebilirliğini artırmaya yönelik üniversitemiz kütüphanesinde bulunan kaynak sayısının artırılması hedeflenmektedir. Üç aylık dönemler halinde izlenecektir.

**Hesaplama Yöntemi:** Basılı Kitap Sayısı + E- Kitap Sayısı + Veri Tabanları Sayısı / Toplam Öğrenci Sayısı

**Verinin Kaynağı:** Kütüphane ve Dokümantasyon Daire Başkanlığı

Performans Göstergesi	Ölçü Birimi	2022	2023 Planlanan	2023 YS Gerç. Tahmini	2024 Hedef	2025 Tahmin	2026 Tahmin
7- Kütüphaneden yararlanan kişi sayısı	Sayı	462.138	360.000	300.000	450.000	460.000	470.000

**Göstergeye İlişkin Açıklama:** Kütüphaneden yararlanan kişi sayısını artırmaya yönelik çalışmalar yapılacaktır. Üç aylık dönemler halinde izlenecek.

**Hesaplama Yöntemi:** Yordam Kütüphane Otomasyon Sisteminde Yer Alan İstatistikler

**Verinin Kaynağı:** Kütüphane ve Dokümantasyon Daire Başkanlığı

Performans Göstergesi	Ölçü Birimi	2022	2023 Planlanan	2023 YS Gerç. Tahmini	2024 Hedef	2025 Tahmin	2026 Tahmin
8- Lisansüstü öğrencilerin toplam öğrenciler içindeki payı	Oran	8	15	8,25	9	9,5	10

**Göstergeye İlişkin Açıklama:** Üniversitemizde eğitim gören lisansüstü öğrenci sayısını artırılması amaçlanmaktadır. Üç aylık dönemler halinde izlenecektir.

**Hesaplama Yöntemi:** Lisansüstü Öğrenci Sayısı / Toplam Öğrenci Sayısı

**Verinin Kaynağı:** Öğrenci İşleri Daire Başkanlığı

Performans Göstergesi	Ölçü Birimi	2022	2023 Planlanan	2023 YS Gerç. Tahmini	2024 Hedef	2025 Tahmin	2026 Tahmin
9- Öğrenci başına düşen eğitim alanı	Metrekare	3,6	3,8	3,76	3,8	3,9	4

**Göstergeye İlişkin Açıklama:** Bu gösterge ile öğrenci başına düşen eğitim alanlarının artırılması amaçlanmaktadır. Üç aylık dönemler halinde izlenecektir.

**Hesaplama Yöntemi:** Eğitim Alanı (m<sup>2</sup>) / Öğrenci Sayısı

**Verinin Kaynağı:** Yapı İşleri ve Teknik Daire Başkanlığı

Performans Göstergesi	Ölçü Birimi	2022	2023 Planlanan	2023 YS Gerç. Tahmini	2024 Hedef	2025 Tahmin	2026 Tahmin
10- Öğrenci başına düşen kapalı alan	Metrekare	8,5	8,8	8,76	8,9	9	9,1

**Göstergeye İlişkin Açıklama:** Bu gösterge ile öğrenci başına düşen kapalı alanların artırılması amaçlanmaktadır. Üç aylık dönemler halinde izlenecektir.

**Hesaplama Yöntemi:** Kapalı Alan (m<sup>2</sup>) / Öğrenci Sayısı

**Verinin Kaynağı:** Yapı İşleri ve Teknik Daire Başkanlığı

Performans Göstergesi	Ölçü Birimi	2022	2023 Planlanan	2023 YS Gerç. Tahmini	2024 Hedef	2025 Tahmin	2026 Tahmin
11- Öğretim üyesi başına düşen öğrenci sayısı	Sayı	54	50	49,38	46,78	44,56	42,65

**Göstergeye İlişkin Açıklama:** Bu gösterge ile eğitim kalitesini artırılmaya yönelik öğretim üyesi başına düşen öğrenci sayısının azaltılması amaçlanmaktadır. Üç aylık dönemler halinde izlenecektir.

**Hesaplama Yöntemi:** Öğrenci sayısı / Öğretim üyesi sayısı

**Verinin Kaynağı:** Öğrenci İşleri Daire Başkanlığı, Personel Daire Başkanlığı

Performans Göstergesi	Ölçü Birimi	2022	2023 Planlanan	2023 YS Gerç. Tahmini	2024 Hedef	2025 Tahmin	2026 Tahmin
12- Sağlık bilimleri kontenjan doluluk oranı	Oran	99	100	99	99	99	99

**Göstergeye İlişkin Açıklama:** Bu gösterge ile Sağlık Bilimleri Kontenjan doluluk oranının mevcut seviyede kalması amaçlanmaktadır. Üç aylık dönemler halinde izlenecekler.

**Hesaplama Yöntemi:** Kayıtlı Öğrenci Sayısı / Sağlık Bilimleri Kontenjanı Veriler UBYS Sistemi üzerinden alınmaktadır.

**Verinin Kaynağı:** Öğrenci İşleri Daire Başkanlığı

Performans Göstergesi	Ölçü Birimi	2022	2023 Planlanan	2023 YS Gerç. Tahmini	2024 Hedef	2025 Tahmin	2026 Tahmin
13- Sosyal bilimler kontenjan doluluk oranı	Oran	97	83	85	86	87	88

**Göstergeye İlişkin Açıklama:** Bu gösterge ile Sosyal Bilimler Kontenjan Doluluk oranının artırılması amaçlanmaktadır. Üç aylık dönemler halinde izlenecektir.

**Hesaplama Yöntemi:** Sosyal Bilimlerde Kayıtlı Öğrenci Sayısı / Sosyal Bilimler Kontenjanı Veriler UBYS Sistemi üzerinden alınmaktadır.

**Verinin Kaynağı:** Öğrenci İşleri Daire Başkanlığı

Performans Göstergesi	Ölçü Birimi	2022	2023 Planlanan	2023 YS Gerç. Tahmini	2024 Hedef	2025 Tahmin	2026 Tahmin
14- Yabancı dilde eğitim veren program sayısı	Sayı	2	3	2	2	3	3

**Göstergeye İlişkin Açıklama:** Bu gösterge ile yabancı dilde eğitim veren program sayısının artırılması amaçlanmaktadır. Üç aylık dönemler halinde izlenecektir.

**Hesaplama Yöntemi:** UBYS sisteminde kayıtlı veriler

**Verini Kaynağı:** Öğrenci İşleri Daire Başkanlığı

Performans Göstergesi	Ölçü Birimi	2022	2023 Planlanan	2023 YS Gerç. Tahmini	2024 Hedef	2025 Tahmin	2026 Tahmin
15- Yabancı uyruklu akademisyen sayısı	Sayı	7	9	8	9	10	11

**Göstergeye İlişkin Açıklama:** Bu gösterge ile yabancı uyruklu öğretim elemanı sayılarına ilişkin veriler takip edilecektir. Üç aylık dönemler halinde izlenecektir.

**Hesaplama Yöntemi:** UBYS Sisteminde kayıtlı veriler  
**Verinin Kaynağı:** Personel Daire Başkanlığı

Performans Göstergesi	Ölçü Birimi	2022	2023 Planlanan	2023 YS Gerç. Tahmini	2024 Hedef	2025 Tahmin	2026 Tahmin
16- Yabancı uyruklu öğrenci sayısı	Sayı	1.956	2.300	2.057	2.260	2.480	2.730

**Göstergeye İlişkin Açıklama:** Bu gösterge ile yabancı uyruklu öğrenci sayısının artırılması amaçlanmaktadır. Üç aylık dönemler halinde izlenecektir.

**Hesaplama Yöntemi:** UBYS sisteminden elde edilen veriler  
**Verinin Kaynağı:** Öğrenci İşleri Daire Başkanlığı



## Alt Program Kapsamında Yürütülecek Faaliyet Maliyetleri

Faaliyetler	2023 Bütçe	2023 Harcama Haziran	2024 Bütçe	2025 Tahmin	2026 Tahmin
<b>Doktora Öğrencilerine Yönelik Burs Hizmetleri</b>	<b>0</b>	<b>307.260</b>	<b>0</b>	<b>0</b>	<b>0</b>
Bütçe İçi	0	307.260	0	0	0
Bütçe Dışı	0	0	0	0	0
<b>Fen ve Mühendislik Bilimleri Öğrencilerinin Uygulamalı Eğitimi</b>	<b>0</b>	<b>59.500</b>	<b>0</b>	<b>0</b>	<b>0</b>
Bütçe İçi	0	59.500	0	0	0
Bütçe Dışı	0	0	0	0	0
<b>Lisans Öğrencilerine Yönelik Burs Hizmetleri</b>	<b>0</b>	<b>103.500</b>	<b>0</b>	<b>0</b>	<b>0</b>
Bütçe İçi	0	103.500	0	0	0
Bütçe Dışı	0	0	0	0	0
<b>Yükseköğretim Kurumları Bilgi ve Kültürel Kaynaklar ile Sportif Altyapısının Geliştirilmesi Hizmetleri</b>	<b>7.043.000</b>	<b>4.152.162</b>	<b>14.552.000</b>	<b>18.456.000</b>	<b>21.731.000</b>
Bütçe İçi	7.043.000	4.152.162	14.552.000	18.456.000	21.731.000
Bütçe Dışı	0	0	0	0	0
<b>Yükseköğretim Kurumları Birinci Öğretim</b>	<b>375.082.000</b>	<b>182.024.448</b>	<b>852.756.000</b>	<b>1.059.004.000</b>	<b>1.213.802.000</b>
Bütçe İçi	375.082.000	182.024.448	852.756.000	1.059.004.000	1.213.802.000
Bütçe Dışı	0	0	0	0	0
<b>Yükseköğretim Kurumları İkinci Öğretim</b>	<b>3.537.000</b>	<b>695.429</b>	<b>2.700.000</b>	<b>3.323.000</b>	<b>3.773.000</b>
Bütçe İçi	3.537.000	695.429	2.700.000	3.323.000	3.773.000
Bütçe Dışı	0	0	0	0	0
<b>Yükseköğretim Kurumları Uzaktan Eğitim</b>	<b>160.000</b>	<b>186.693</b>	<b>311.000</b>	<b>387.000</b>	<b>445.000</b>
Bütçe İçi	160.000	186.693	311.000	387.000	445.000
Bütçe Dışı	0	0	0	0	0
<b>Yükseköğretim Kurumları Yaz Okulları</b>	<b>0</b>	<b>0</b>	<b>0</b>	<b>0</b>	<b>0</b>
Bütçe İçi	0	0	0	0	0
Bütçe Dışı	0	0	0	0	0
<b>T O P L A M</b>	<b>385.822.000</b>	<b>187.528.992</b>	<b>870.319.000</b>	<b>1.081.170.000</b>	<b>1.239.751.000</b>
Bütçe İçi	385.822.000	187.528.992	870.319.000	1.081.170.000	1.239.751.000
Bütçe Dışı	0	0	0	0	0

## Faaliyetlere İlişkin Açıklamalar:

**Doktora Öğrencilerine Yönelik Burs Hizmetleri**

YÖK 100/2000 Doktora Bursu kapsamında, burs almaya hak kazanan öğrencilere YÖK tarafından üniversitemize gönderilen tutar ödeneleştirilerek aktarılması sağlanmaktadır.

**Fen ve Mühendislik Bilimleri Öğrencilerinin Uygulamalı Eğitimi**

Fen ve Mühendislik Bilimleri Öğrencilerinin Uygulamalı Eğitimi yönelik, iş yeri eğitiminin eksiksiz yürütülmesi için gerekli önlemlerinin alınması, Öğrencilerin Genel Sağlık Sigortası İşlemlerinin aksatılmadan yapılması, lisans eğitimi alan öğrencilerimizin edindikleri teorik bilgiyi pekiştirmeleri, beceri ve deneyimlerini ilerletmeleri ve sektördeki yenilikleri tanımlarına ilişkin iş, işlem ve süreçlere yönelik giderleri bu faaliyet altında izlenecektir.

**Lisans Öğrencilerine Yönelik Burs Hizmetleri**

YÖK Destek Bursu kapsamında, Burs almaya hak kazanan öğrencilere YÖK tarafından üniversitemize gönderilen tutar ödenekleştirilerek aktarılması sağlanmaktadır.

**Mimar Sinan Güzel Sanatlar Üniversitesi Resim ve Heykel Müzesi Faaliyetleri****Yükseköğretim Kurumları Açıköğretim****Yükseköğretim Kurumları Bilgi ve Kültürel Kaynaklar ile Sportif Altyapının Geliştirilmesi Hizmetleri**

Üniversitemiz akademik, idari personel ile öğrencilerimizin eğitim, öğretim ve bilimsel araştırmalarında kullanılmak üzere basılı ve elektronik ortamda yayınların aboneliğinin yapılması ve satın alınmasına ilişkin iş, işlem ve süreçlere yönelik giderleri bu faaliyet altında izlenecektir.

## FAALİYET MALİYETLERİ TABLOSU

<b>İdare Adı</b>	BARTIN ÜNİVERSİTESİ
<b>Program Adı</b>	YÜKSEKÖĞRETİM
<b>Alt Program Adı</b>	ÖN LİSANS EĞİTİMİ, LİSANS EĞİTİMİ VE LİSANSÜSTÜ EĞİTİM
<b>Alt Program Hedefi</b>	Mesleki yeterlilik sahibi ve gelişime açık mezunlar yetiştirilmesi
<b>Faaliyet Adı</b>	Yükseköğretim Kurumları Bilgi ve Kültürel Kaynaklar ile Sportif Altyapının Geliştirilmesi Hizmetleri
<b>Açıklama</b>	Üniversitemiz akademik, idari personel ile öğrencilerimizin eğitim, öğretim ve bilimsel araştırmalarında kullanılmak üzere basılı ve elektronik ortamda yayınların aboneliğinin yapılması ve satın alınmasına ilişkin iş, işlem ve süreçlere yönelik giderleri bu faaliyet altında izlenecektir.

EKONOMİK KOD	2023 Bütçe	2023 Harcama (Haziran)	2024 Bütçe	2025 Tahmin	2026 Tahmin
<i>Personel Giderleri</i>	2.812.000	1.406.920	8.508.000	10.552.000	12.155.000
<i>Sosyal Güvenlik Kurumuna Devlet Primi Giderleri</i>	450.000	214.057	934.000	1.154.000	1.329.000
<i>Mal ve Hizmet Alım Giderleri</i>	281.000	24.537	610.000	750.000	849.000
<i>Faiz Giderleri</i>					
<i>Cari Transferler</i>					
<i>Sermaye Giderleri</i>	3.500.000	2.506.648	4.500.000	6.000.000	7.398.000
<i>Sermaye Transferleri</i>					
<i>Borç Verme</i>					
<b>BÜTÇE İÇİ TOPLAM KAYNAK</b>	<b>7.043.000</b>	<b>4.152.162</b>	<b>14.552.000</b>	<b>18.456.000</b>	<b>21.731.000</b>
<i>Döner Sermaye</i>					
<i>Özel Hesap</i>					
<i>Diğer Bütçe Dışı Kaynak</i>					
<b>BÜTÇE DIŞI TOPLAM KAYNAK</b>					
<b>FAALİYET MALİYETİ TOPLAMI</b>	<b>7.043.000</b>	<b>4.152.162</b>	<b>14.552.000</b>	<b>18.456.000</b>	<b>21.731.000</b>

## FAALİYET MALİYETLERİ TABLOSU

<b>İdare Adı</b>	BARTIN ÜNİVERSİTESİ
<b>Program Adı</b>	YÜKSEKÖĞRETİM
<b>Alt Program Adı</b>	ÖN LİSANS EĞİTİMİ, LİSANS EĞİTİMİ VE LİSANSÜSTÜ EĞİTİM
<b>Alt Program Hedefi</b>	Mesleki yeterlilik sahibi ve gelişime açık mezunlar yetiştirilmesi
<b>Faaliyet Adı</b>	Yükseköğretim Kurumları Birinci Öğretim
<b>Açıklama</b>	Üniversitemiz; 9 Fakülte, 1 Enstitü, 1 Yüksekokul ve 3 Meslek Yüksekokulu ile Birinci Öğretime ilişkin eğitim hizmeti sunmaktadır. Bu çerçevedeki iş, işlem ve süreçlere yönelik giderler bu faaliyet altında izlenecektir.

EKONOMİK KOD	2023 Bütçe	2023 Harcama (Haziran)	2024 Bütçe	2025 Tahmin	2026 Tahmin
<i>Personel Giderleri</i>	241.285.000	143.550.694	644.851.000	802.130.000	923.573.000
<i>Sosyal Güvenlik Kurumuna Devlet Primi Giderleri</i>	33.704.000	19.124.258	73.883.000	92.079.000	105.969.000
<i>Mal ve Hizmet Alım Giderleri</i>	23.493.000	13.626.442	49.222.000	60.597.000	68.708.000
<i>Faiz Giderleri</i>					
<i>Cari Transferler</i>					
<i>Sermaye Giderleri</i>	76.600.000	5.723.053	84.800.000	104.198.000	115.552.000
<i>Sermaye Transferleri</i>					
<i>Borç Verme</i>					
<b>BÜTÇE İÇİ TOPLAM KAYNAK</b>	<b>375.082.000</b>	<b>182.024.448</b>	<b>852.756.000</b>	<b>1.059.004.000</b>	<b>1.213.802.000</b>
<i>Döner Sermaye</i>					
<i>Özel Hesap</i>					
<i>Diğer Bütçe Dışı Kaynak</i>					
<b>BÜTÇE DIŞI TOPLAM KAYNAK</b>					
<b>FAALİYET MALİYETİ TOPLAMI</b>	<b>375.082.000</b>	<b>182.024.448</b>	<b>852.756.000</b>	<b>1.059.004.000</b>	<b>1.213.802.000</b>

## FAALİYET MALİYETLERİ TABLOSU

<b>İdare Adı</b>	BARTIN ÜNİVERSİTESİ
<b>Program Adı</b>	YÜKSEKÖĞRETİM
<b>Alt Program Adı</b>	ÖN LİSANS EĞİTİMİ, LİSANS EĞİTİMİ VE LİSANSÜSTÜ EĞİTİM
<b>Alt Program Hedefi</b>	Mesleki yeterlilik sahibi ve gelişime açık mezunlar yetiştirilmesi
<b>Faaliyet Adı</b>	Yükseköğretim Kurumları İkinci Öğretim
<b>Açıklama</b>	Üniversitemiz, 3843 Sayılı Kanun ve 2547 Sayılı Kanun hükümlerine dayanılarak Yükseköğretim Kurumlarında İkinci Öğretime ilişkin faaliyetlerini yürütmektedir. Bu çerçevedeki iş, işlem ve süreçlere yönelik giderler bu faaliyet altında izlenecektir.

EKONOMİK KOD	2023 Bütçe	2023 Harcama (Haziran)	2024 Bütçe	2025 Tahmin	2026 Tahmin
<i>Personel Giderleri</i>	2.476.000	627.601	1.882.000	2.317.000	2.631.000
<i>Sosyal Güvenlik Kurumuna Devlet Primi Giderleri</i>			8.000	9.000	10.000
<i>Mal ve Hizmet Alım Giderleri</i>	1.061.000	67.828	810.000	997.000	1.132.000
<i>Faiz Giderleri</i>					
<i>Cari Transferler</i>					
<i>Sermaye Giderleri</i>					
<i>Sermaye Transferleri</i>					
<i>Borç Verme</i>					
<b>BÜTÇE İÇİ TOPLAM KAYNAK</b>	<b>3.537.000</b>	<b>695.429</b>	<b>2.700.000</b>	<b>3.323.000</b>	<b>3.773.000</b>
<i>Döner Sermaye</i>					
<i>Özel Hesap</i>					
<i>Diğer Bütçe Dışı Kaynak</i>					
<b>BÜTÇE DIŞI TOPLAM KAYNAK</b>					
<b>FAALİYET MALİYETİ TOPLAMI</b>	<b>3.537.000</b>	<b>695.429</b>	<b>2.700.000</b>	<b>3.323.000</b>	<b>3.773.000</b>

## FAALİYET MALİYETLERİ TABLOSU

<b>İdare Adı</b>	BARTIN ÜNİVERSİTESİ
<b>Program Adı</b>	YÜKSEKÖĞRETİM
<b>Alt Program Adı</b>	ÖN LİSANS EĞİTİMİ, LİSANS EĞİTİMİ VE LİSANSÜSTÜ EĞİTİM
<b>Alt Program Hedefi</b>	Mesleki yeterlilik sahibi ve gelişime açık mezunlar yetiştirilmesi
<b>Faaliyet Adı</b>	Yükseköğretim Kurumları Uluslararası Ortak Eğitim ve Öğretim Programı
<b>Açıklama</b>	

EKONOMİK KOD	2023 Bütçe	2023 Harcama (Haziran)	2024 Bütçe	2025 Tahmin	2026 Tahmin
<i>Personel Giderleri</i>					
<i>Sosyal Güvenlik Kurumuna Devlet Primi Giderleri</i>					
<i>Mal ve Hizmet Alım Giderleri</i>					
<i>Faiz Giderleri</i>					
<i>Cari Transferler</i>					
<i>Sermaye Giderleri</i>					
<i>Sermaye Transferleri</i>					
<i>Borç Verme</i>					
<b>BÜTÇE İÇİ TOPLAM KAYNAK</b>					
<i>Döner Sermaye</i>					
<i>Özel Hesap</i>	4.865.583	4.895.005	6.000.000	6.500.000	7.000.000
<i>Diğer Bütçe Dışı Kaynak</i>					
<b>BÜTÇE DIŞI TOPLAM KAYNAK</b>	4.865.583	4.895.005	6.000.000	6.500.000	7.000.000
<b>FAALİYET MALİYETİ TOPLAMI</b>	4.865.583	4.895.005	6.000.000	6.500.000	7.000.000

## FAALİYET MALİYETLERİ TABLOSU

<b>İdare Adı</b>	BARTIN ÜNİVERSİTESİ
<b>Program Adı</b>	YÜKSEKÖĞRETİM
<b>Alt Program Adı</b>	ÖN LİSANS EĞİTİMİ, LİSANS EĞİTİMİ VE LİSANSÜSTÜ EĞİTİM
<b>Alt Program Hedefi</b>	Mesleki yeterlilik sahibi ve gelişime açık mezunlar yetiştirilmesi
<b>Faaliyet Adı</b>	Yükseköğretim Kurumları Uzaktan Eğitim
<b>Açıklama</b>	Uzaktan Eğitim ile ilgili faaliyetlerimiz, 2547 sayılı Yükseköğretim Kanununun 44. ve 46. maddelerine dayanılarak çıkarılan Yükseköğretim Kurumlarında Uzaktan Öğretime ilişkin Usul ve Esaslara ve diğer mevzuata uygun olarak gerçekleştirilmektedir.

EKONOMİK KOD	2023 Bütçe	2023 Harcama (Haziran)	2024 Bütçe	2025 Tahmin	2026 Tahmin
<i>Personel Giderleri</i>	112.000	186.693	224.000	279.000	322.000
<i>Sosyal Güvenlik Kurumuna Devlet Primi Giderleri</i>					
<i>Mal ve Hizmet Alım Giderleri</i>	48.000		87.000	108.000	123.000
<i>Faiz Giderleri</i>					
<i>Cari Transferler</i>					
<i>Sermaye Giderleri</i>					
<i>Sermaye Transferleri</i>					
<i>Borç Verme</i>					
<b>BÜTÇE İÇİ TOPLAM KAYNAK</b>	160.000	186.693	311.000	387.000	445.000
<i>Döner Sermaye</i>					
<i>Özel Hesap</i>					
<i>Diğer Bütçe Dışı Kaynak</i>					
<b>BÜTÇE DIŞI TOPLAM KAYNAK</b>					
<b>FAALİYET MALİYETİ TOPLAMI</b>	160.000	186.693	311.000	387.000	445.000

**Alt Program Adı:** ÖĞRETİM ELEMANLARINA SAĞLANAN BURS VE DESTEKLER**Gereke ve Açıklamalar:**

Üniversitemiz bünyesinde Ağdacı Yerleşkesi, Kutlubey Yerleşkesi, Ulus Meslek Yüksekokulu ve Bartın Meslek Yüksekokulu Kurucaşile Yerleşkesi bulunmaktadır. Kurum, eğitim öğretiminin etkinliğini artırabilecek öğrenme ortamlarını yeterli ve uygun donanımına sahip olacak şekilde temin etmektedir. Üniversitemizde kütüphane ve dokümantasyon biriminin birçok veri tabanına üyeliği bulunmakta ve bu yolla öğretim elemanlarının bu veri tabanlarına erişim imkânı sağlanarak mesleki gelişimlerine katkı sunulmaktadır.

Eğiticilerin, öğrenci merkezli öğrenmeye yönelik mesleki gelişimlerini sağlayabilmek amacıyla, eğiticilerin eğitimi çalışmalarına önem verilmiştir. Bu amaçla birçok eğitim gerçekleştirilmiş, bu süreçte Üniversitemizdeki eğiticilerin hem mesleki gelişimlerinde sürekli iyileşme sağlanması, hem de öğrenci merkezli eğitimin yaygınlaştırılarak bir öğrenme kültürüne dönüşmesine katkıda bulunulması hedeflenmiştir. Ayrıca öğretim elemanlarının mesleki gelişimini artırmaya yönelik üniversitemiz 2019-2023 Stratejik Planında hedefler yer almakta olup öğretim elemanların bilimsel çalışmaları desteklenmektedir.

**Alt Program Hedefi:** Alanında yetkin, araştırmacı, bilgi üreten ve aktaran akademisyenler yetiştirilmesi

**Performans Göstergeleri**

Performans Göstergesi	Ölçü Birimi	2022	2023 Planlanan	2023 YS Gerç. Tahmini	2024 Hedef	2025 Tahmin	2026 Tahmin
1- SCI, SCI-Expanded, SSCI ve AHCI kapsamındaki dergilerde öğretim elemanı başına düşen yayın sayısı	Sayı	0,45	0,47	0,5	0,52	0,54	0,56

**Gösterge İlişkin Açıklama:**

SCI, SCI-Expanded, SSCI ve AHCI kapsamındaki dergilerde öğretim elemanı başına düşen yayın sayısının artırılması hedeflenmektedir. Üç aylık dönemler halinde izlenecektir.

**Hesaplama Yöntemi:**

Web of Science' tan alınan veriler

**Verinin Kaynağı:**

Kütüphane ve Dokümantasyon Daire Başkanlığı

Performans Göstergesi	Ölçü Birimi	2022	2023 Planlanan	2023 YS Gerç. Tahmini	2024 Hedef	2025 Tahmin	2026 Tahmin
2- Yükseköğretim Kurulu tarafından belirlenecek öncelikli alanlarda sağlanan burslardan yararlanan doktora öğrenci sayısı	Sayı	10	16	12	12	13	14

**Göstergeye İlişkin Açıklama:**

YÖK 100/2000 Doktora Bursundan faydalanan öğrenci sayısının artırılmasına yönelik çalışmalar yapılacaktır. Üç aylık dönemler halinde izlenecektir.

**Hesaplama Yöntemi:**

Öğrenci İşleri Daire Başkanlığında kayıtlı veriler

**Verinin Kaynağı:**

Öğrenci İşleri Daire Başkanlığı



**Faaliyetlere İlişkin Açıklamalar:****Araştırma  
Görevlileri  
Yurtdışı  
Araştırma Bursu  
Hizmetleri**

Üniversitemiz araştırma görevlilerinin kurum dışı fonlarca (TÜBİTAK vb.) desteklenen burs kazanmaları halinde 2547 sayılı Kanununa göre görevlendirme işlemleri yapılmaktadır.

**Öğretim  
Elemanları  
Yurtdışı Yabancı  
Dil Bursu  
Hizmetleri**

Üniversitemiz öğretim elemanlarının kurum dışı fonlarca (TÜBİTAK vb.) desteklenen yurt dışı yabancı dil bursu kazanmaları halinde 2547 sayılı Kanununa göre görevlendirme işlemleri yapılmaktadır.

**Öğretim Üyesi  
Yetiştirme  
Programı  
ve Yurtdışı  
Destek  
Hizmetleri**

Üniversitemize Öğretim Üyesi Yetiştirme Programı kapsamında atanan araştırma görevlileri, Milli Eğitim Bakanlığı tarafından yurtdışına gönderilen bursiyerlerin işlemleri 2547 sayılı Kanun, 1416 sayılı Kanun ve Yükseköğretim Kurulu Kararlarına göre yürütülmektedir.

**Alt Program Adı: YÜKSEKÖĞRETİMDE ÖĞRENCİ YAŞAMI**

**Gerekçe ve Açıklamalar:** Üniversitemizde, öğrencilerimizin bilimsel ve sosyal yaşamlarını zenginleştirmek amacıyla çeşitli etkinlikler düzenlenmektedir. Bu etkinlikler aracılığı ile öğrencilerimiz bilimsel ve kültürel alanda kendini kanıtlamış sanatçı, bilim ve kültür insanları ile buluşmaktadır. Her yıl düzenlenen bahar şenliklerinde müzik, tiyatro, spor etkinlikleriyle öğrencilerimiz eğlenceli vakit geçirmektedir. Üniversitemizde FIFA onaylı futbol sahası, fitness salonu ve kapalı spor salonu bulunmaktadır. Öğrencilerimiz spor imkanlarından dilediğince yararlanabilmektedir. İl Kültür Müdürlüğü'nde yıl boyunca düzenli olarak tiyatro ve konser gibi etkinlikler düzenlenmektedir. Bartın Kültür, Sanat, Turizm ve Çilek Festivali her yıl Mayıs ayında Bartın Belediyesi tarafından düzenlenmektedir. Bartın'ın ulusal ve uluslararası platformlarda tanıtımını sağlayarak, Batı Karadeniz Bölgesi'nde yaşayan halkın festival ortamında kaynaşp gerek yerel, gerek ulusal, gerekse uluslararası kültürel değerlerini paylaşmaları, yörenin turizm potansiyeline yönelik kültürel birikimlerin yansıtıldığı programlarla kültürel değerleri yaşatıcı ve yayıcı, sanatsal etkinlikleri destekleyici ve geliştirici, turizm değerlerini tanıtıcı amaçlarla düzenlenen festival zengin bir içerikle hazırlanmaktadır.

**Alt Program Hedefi:** Yükseköğretim öğrencilerine sunulan beslenme ve barınma hizmetlerinin kalitesinin artırılması; öğrencilerin kişisel ve sosyal gelişimi desteklenerek yaşam kalitesinin yükseltilmesi

**Performans Göstergeleri**

Performans Göstergesi	Ölçü Birimi	2022	2023 Planlanan	2023 YS Gerç. Tahmini	2024 Hedef	2025 Tahmin	2026 Tahmin
1- Beslenme hizmetlerinden yararlanan öğrenci sayısı	Sayı	462.473	450.000	143.425	312.000	332.400	357.100

**Göstergeye İlişkin Açıklama:** Beslenme hizmetlerinden öğrencilerin daha fazla faydalanabilmesi amacıyla yapılacak çalışmalar bu gösterge ile takip edilecektir. Üç aylık dönemler halinde izlenecektir.

**Hesaplama Yöntemi:** Öğrencilere satılan yemek fişi sayısı  
**Verinin Kaynağı:** Sağlık Kültür ve Spor Daire Başkanlığı

Performans Göstergesi	Ölçü Birimi	2022	2023 Planlanan	2023 YS Gerç. Tahmini	2024 Hedef	2025 Tahmin	2026 Tahmin
2- Öğrenci başına düşen sosyal donatı alanı	Metrekare	0,82	0,83	0,83	0,8	0,78	0,76

**Göstergeye İlişkin Açıklama:** Öğrencilere yönelik sosyal alanların iyileştirilmesine ilişkin çalışmalar bu gösterge ile izlenecektir. Üç aylık dönemler halinde izlenecektir.

**Hesaplama Yöntemi:** Kantin alanı (metre kare) + yemekhane alanı (metre kare) + spor alanı (metre kare) / Öğrenci sayısı  
**Verinin Kaynağı:** Sağlık Kültür ve Spor Başkanlığı

Performans Göstergesi	Ölçü Birimi	2022	2023 Planlanan	2023 YS Gerç. Tahmini	2024 Hedef	2025 Tahmin	2026 Tahmin
3- Öğrenci kulüp ve topluluk sayısı	Sayı	69	63	71	71	71	71

**Göstergeye İlişkin Açıklamalar:** Öğrenci kulüp ve toplulukları desteklenerek sayılarının artırılması sağlanacak ve yapılan çalışmalar bu göstergede izlenecektir. Üç aylık dönemler halinde izlenecektir.

**Hesaplama Yöntemi:** Sağlık Kültür ve Spor Daire Başkanlığı tarafından tutulan kayıtlar  
**Verinin Kaynağı:** Sağlık Kültür ve Spor Daire Başkanlığı

Performans Göstergesi	Ölçü Birimi	2022	2023 Planlanan	2023 YS Gerç. Tahmini	2024 Hedef	2025 Tahmin	2026 Tahmin
4- Sosyal, kültürel ve sportif faaliyet sayısı	Sayı	400	288	295	384	450	464

**Göstergeye İlişkin Açıklama:** Öğrencilerin kişisel gelişimine yönelik olarak sosyal, kültürel ve sportif faaliyetler gerçekleştirilecek ve yapılan çalışmalar bu göstergede izlenecektir. Üç aylık dönemler halinde izlenecektir.

**Hesaplama Yöntemi:** Akademik Birimler ile Sağlık Kültür ve Spor Daire Başkanlığından alınan veriler

**Verinin Kaynağı:** Akademik Birimler, Sağlık Kültür ve Spor Daire Başkanlığı

Performans Göstergesi	Ölçü Birimi	2022	2023 Planlanan	2023 YS Gerç. Tahmini	2024 Hedef	2025 Tahmin	2026 Tahmin
5- Yükseköğretimde öğrenci başına beslenme harcaması	TL	782,92	38	125,7	135,77	138,33	139,94

**Göstergeye İlişkin Açıklama:** Üniversitemiz öğrencilerine yönelik öğrenci başına beslenme harcamaları bu göstergede izlenecektir. Üç aylık dönemler halinde izlenecektir.

**Hesaplama Yöntemi:** Öğrencilere Gerçekleştirilen Beslenme Harcaması Toplamı / Kayıtlı Öğrenci sayısı

**Verinin Kaynağı:** Sağlık Kültür ve Spor Daire Başkanlığı

Performans Göstergesi	Ölçü Birimi	2022	2023 Planlanan	2023 YS Gerç. Tahmini	2024 Hedef	2025 Tahmin	2026 Tahmin
6- Yükseköğretimde öğrenci yaşamından memnuniyet oranı	Oran	70	72	0	0	0	0

**Göstergeye İlişkin Açıklama:** Üniversitemiz öğrencilerinin sunulan hizmetlere ilişkin memnuniyetlerinin artırılmasına yönelik çalışmalar yapılacak ve memnuniyet anketi sonuçları bu göstergede izlenecektir. On iki aylık dönemler halinde izlenecektir.

**Hesaplama Yöntemi:** Her yılsonunda Kalite Koordinatörlüğü – Ölçme ve Değerlendirme Birimi tarafından yapılan memnuniyet anketlerinin SPSS Programı analiz ile hesaplanır.

**Verinin Kaynağı:** Kalite Koordinatörlüğü – Ölçme ve Değerlendirme Birimi

Performans Göstergesi	Ölçü Birimi	2022	2023 Planlanan	2023 YS Gerç. Tahmini	2024 Hedef	2025 Tahmin	2026 Tahmin
7- Yükseköğretimde öğrencilere sunulan sağlık hizmetinden yararlanan öğrenci sayısının toplam öğrenci sayısına oranı	Oran	0,01	0	0,25	0,41	0,33	0,47

**Göstergeye İlişkin Açıklama:** Üniversitemiz öğrencilerine sunulan sağlık hizmetlerine yönelik iyileştirmeler yapılarak daha fazla öğrencinin sağlık hizmetinden faydalanması sağlanacaktır. Sağlık hizmetinden faydalanan öğrenci sayısına ilişkin gerçekleştirmeler bu göstergede izlenecektir. Üç aylık dönemler halinde izlenecektir.

**Hesaplama Yöntemi:**

Sağlık Hizmetinden Yararlanan Öğrenci Sayısı / Toplam Öğrenci Sayısı

**Verinin Kaynağı:**

Sağlık Kültür ve Spor Daire Başkanlığı

#### Alt Program Kapsamında Yürütülecek Faaliyet Maliyetleri

Faaliyetler	2023 Bütçe	2023 Harcama Haziran	2024 Bütçe	2025 Tahmin	2026 Tahmin
<b>Yükseköğretimde Beslenme Hizmetleri</b>	<b>4.786.000</b>	<b>1.791.445</b>	<b>15.699.000</b>	<b>19.325.000</b>	<b>21.911.000</b>
Bütçe İçi	4.786.000	1.791.445	15.699.000	19.325.000	21.911.000
Bütçe Dışı	0	0	0	0	0
<b>Yükseköğretimde Kültür ve Spor Hizmetleri</b>	<b>250.000</b>	<b>338.722</b>	<b>454.000</b>	<b>559.000</b>	<b>634.000</b>
Bütçe İçi	250.000	338.722	454.000	559.000	634.000
Bütçe Dışı	0	0	0	0	0
<b>Yükseköğretimde Öğrenci Yaşamına İlişkin Diğer Hizmetler</b>	<b>1.945.000</b>	<b>1.337.062</b>	<b>4.004.000</b>	<b>5.168.000</b>	<b>6.290.000</b>
Bütçe İçi	1.945.000	1.337.062	4.004.000	5.168.000	6.290.000
Bütçe Dışı	0	0	0	0	0
<b>T O P L A M</b>	<b>6.981.000</b>	<b>3.467.229</b>	<b>20.157.000</b>	<b>25.052.000</b>	<b>28.835.000</b>
Bütçe İçi	6.981.000	3.467.229	20.157.000	25.052.000	28.835.000
Bütçe Dışı	0	0	0	0	0

**Faaliyetlere İlişkin Açıklamalar:****Yükseköğretimde  
Beslenme Hizmetleri**

2547 sayılı Yükseköğretim Kanununun 47. Maddesi ile Yükseköğretim Kurumları Mediko-Sosyal Sağlık, Kültür ve Spor İşleri Dairesi Uygulama Yönetmeliği hükümleri çerçevesinde Üniversitemiz Sağlık, Kültür ve Spor Daire Başkanlığınca öğrencilerimizin, akademik ve idari personelimizin beslenme ihtiyaçları ihale yoluyla karşılanmaktadır. Bu amaçla Ağdacı, Kutlubey, Kurucaşile ve Ulus yerleşkelerinde yemek hizmeti verilmektedir. Bu çerçevedeki iş, işlem ve süreçlere yönelik giderler bu faaliyet altında izlenecektir.

**Yükseköğretimde Kültür  
ve Spor Hizmetleri**

2547 sayılı Yükseköğretim Kanununun 46. ve 47. maddeleri, Yükseköğretim Kurumları Mediko-Sosyal Sağlık, Kültür ve Spor İşleri Dairesi Uygulama Yönetmeliği hükümleri çerçevesinde Sağlık Kültür ve Spor Daire Başkanlığı öğrencilerin ilgi alanlarına göre boş zamanlarını değerlendirmelerini, yeni ilgi alanları ile birlikte dinlenme ve eğlence alışkanlığı kazanmalarını, isterlerse bu faaliyetlere katılmalarını temin etmek amacıyla sergi, konser, konferans, tiyatro ve benzeri sanat ve kültür alanlarında faaliyetlerin düzenlenmesini, Üniversite Sporları Federasyonu tarafından düzenlenen turnuvalarına katılımı ile her türlü spor organizasyonlarının yapılmasına ilişkin iş, işlem ve süreçlere yönelik giderleri bu faaliyet altında izlenecektir.

**Yükseköğretimde  
Öğrenci Yaşamına İlişkin  
Diğer Hizmetler**

2547 sayılı Yükseköğretim Kanununun 46. ve 47. maddeleri ile Yükseköğretim Kurumları Mediko-Sosyal Sağlık, Kültür ve Spor İşleri Dairesi Uygulama Yönetmeliği'nde görev ve sorumlulukları çerçevesinde sağlık kuruluşu, öğrencilerin sosyal, kültürel danışma ve rehberlik ile sosyal ihtiyaçlarının karşılanması sağlanmakta ve eğitim-öğretimin desteklenmesi amacıyla bu alanda uygulama ve araştırmalar yapılmaktadır.

**Yükseköğretimde  
Sağlık Hizmetleri**

2547 sayılı Kanun'un 46. ve 47. maddeleri ile Yükseköğretim Kurumları, Mediko-Sosyal Sağlık, Kültür Ve Spor İşleri Dairesi Uygulama Yönetmeliği gereği Üniversitemiz akademik, idari personel ile öğrencilerinin sağlık hizmetleri Ağdacı Yerleşkesinde yer alan Mediko-Sosyal Hizmetler ünitesi tarafından (1 tabip, 1 dış hekimi, 1 diyetisyen, 1 psikolog ile 2 hemşire tarafından) hizmet verilmekte olup, Üniversitemiz personeli ile bakmakla yükümlü oldukları yakınları ve öğrencilerin sağlık sorunlarının çözülmesi için gerekli tedbirleri alır. Bu çerçevede yapılacak iş, işlem ve süreçlere yönelik giderler bu faaliyet altında izlenecektir.

## FAALİYET MALİYETLERİ TABLOSU

<b>İdare Adı</b>	BARTIN ÜNİVERSİTESİ
<b>Program Adı</b>	YÜKSEKÖĞRETİM
<b>Alt Program Adı</b>	YÜKSEKÖĞRETİMDE ÖĞRENCİ YAŞAMI
<b>Alt Program Hedefi</b>	Yükseköğretim öğrencilerine sunulan beslenme ve barınma hizmetlerinin kalitesinin artırılması; öğrencilerin kişisel ve sosyal gelişimi desteklenerek yaşam kalitesinin yükseltilmesi
<b>Faaliyet Adı</b>	Yükseköğretimde Beslenme Hizmetleri
<b>Açıklama</b>	2547 sayılı Yükseköğretim Kanununun 47. maddesi ile Yükseköğretim Kurumları Mediko-Sosyal Sağlık, Kültür ve Spor İşleri Dairesi Uygulama Yönetmeliği hükümleri çerçevesinde Üniversitemiz Sağlık, Kültür ve Spor Daire Başkanlığınca öğrencilerimizin, akademik ve idari personelimizin beslenme ihtiyaçları ihale yoluyla karşılanmaktadır. Bu amaçla Ağdacı, Kutlubey, Kurucaşile ve Ulus yerleşkelerinde yemek hizmeti verilmektedir. Bu çerçevedeki iş, işlem ve süreçlere yönelik giderler bu faaliyet altında izlenecektir.

EKONOMİK KOD	2023 Bütçe	2023 Harcama (Haziran)	2024 Bütçe	2025 Tahmin	2026 Tahmin
<i>Personel Giderleri</i>					
<i>Sosyal Güvenlik Kurumuna Devlet Primi Giderleri</i>					
<i>Mal ve Hizmet Alım Giderleri</i>	4.786.000	1.791.445	15.699.000	19.325.000	21.911.000
<i>Faiz Giderleri</i>					
<i>Cari Transferler</i>					
<i>Sermaye Giderleri</i>					
<i>Sermaye Transferleri</i>					
<i>Borç Verme</i>					
<b>BÜTÇE İÇİ TOPLAM KAYNAK</b>	<b>4.786.000</b>	<b>1.791.445</b>	<b>15.699.000</b>	<b>19.325.000</b>	<b>21.911.000</b>
<i>Döner Sermaye</i>					
<i>Özel Hesap</i>					
<i>Diğer Bütçe Dışı Kaynak</i>					
<b>BÜTÇE DIŞI TOPLAM KAYNAK</b>					
<b>FAALİYET MALİYETİ TOPLAMI</b>	<b>4.786.000</b>	<b>1.791.445</b>	<b>15.699.000</b>	<b>19.325.000</b>	<b>21.911.000</b>

## FAALİYET MALİYETLERİ TABLOSU

<b>İdare Adı</b>	BARTIN ÜNİVERSİTESİ
<b>Program Adı</b>	YÜKSEKÖĞRETİM
<b>Alt Program Adı</b>	YÜKSEKÖĞRETİMDE ÖĞRENCİ YAŞAMI
<b>Alt Program Hedefi</b>	Yükseköğretim öğrencilerine sunulan beslenme ve barınma hizmetlerinin kalitesinin artırılması; öğrencilerin kişisel ve sosyal gelişimi desteklenerek yaşam kalitesinin yükseltilmesi
<b>Faaliyet Adı</b>	Yükseköğretimde Kültür ve Spor Hizmetleri
<b>Açıklama</b>	2547 sayılı Yükseköğretim Kanununun 46. ve 47. maddeleri, Yükseköğretim Kurumları Mediko-Sosyal Sağlık, Kültür ve Spor İşleri Dairesi Uygulama Yönetmeliği hükümleri çerçevesinde Sağlık Kültür ve Spor Daire Başkanlığı öğrencilerin ilgi alanlarına göre boş zamanlarını değerlendirmelerini, yeni ilgi alanları ile birlikte dinlenme ve eğlence alışkanlığı kazanmalarını, isterlerse bu faaliyetlere katılmalarını temin etmek amacıyla sergi, konser, konferans, tiyatro ve benzeri sanat ve kültür alanlarında faaliyetlerin düzenlenmesini, Üniversite Sporları Federasyonu tarafından düzenlenen turnuvalarına katılımı ile her türlü spor organizasyonlarının yapılmasına ilişkin iş, işlem ve süreçlere yönelik giderleri bu faaliyet altında izlenecektir.

EKONOMİK KOD	2023 Bütçe	2023 Harcama (Haziran)	2024 Bütçe	2025 Tahmin	2026 Tahmin
<i>Personel Giderleri</i>					
<i>Sosyal Güvenlik Kurumuna Devlet Primi Giderleri</i>					
<i>Mal ve Hizmet Alım Giderleri</i>	250.000	338.722	454.000	559.000	634.000
<i>Faiz Giderleri</i>					
<i>Cari Transferler</i>					
<i>Sermaye Giderleri</i>					
<i>Sermaye Transferleri</i>					
<i>Borç Verme</i>					
<b>BÜTÇE İÇİ TOPLAM KAYNAK</b>	250.000	338.722	454.000	559.000	634.000
<i>Döner Sermaye</i>					
<i>Özel Hesap</i>					
<i>Diğer Bütçe Dışı Kaynak</i>					
<b>BÜTÇE DIŞI TOPLAM KAYNAK</b>					
<b>FAALİYET MALİYETİ TOPLAMI</b>	250.000	338.722	454.000	559.000	634.000

## FAALİYET MALİYETLERİ TABLOSU

<b>İdare Adı</b>	BARTIN ÜNİVERSİTESİ
<b>Program Adı</b>	YÜKSEKÖĞRETİM
<b>Alt Program Adı</b>	YÜKSEKÖĞRETİMDE ÖĞRENCİ YAŞAMI
<b>Alt Program Hedefi</b>	Yükseköğretim öğrencilerine sunulan beslenme ve barınma hizmetlerinin kalitesinin artırılması; öğrencilerin kişisel ve sosyal gelişimi desteklenerek yaşam kalitesinin yükseltilmesi
<b>Faaliyet Adı</b>	Yükseköğretimde Öğrenci Yaşamına İlişkin Diğer Hizmetler
<b>Açıklama</b>	2547 sayılı Yükseköğretim Kanununun 46. ve 47. Maddeleri ile Yükseköğretim Kurumları Mediko-Sosyal Sağlık, Kültür ve Spor İşleri Dairesi Uygulama Yönetmeliği'nde görev ve sorumlulukları çerçevesinde sağlık kuruluşu, öğrencilerin sosyal, kültürel danışma ve rehberlik ile sosyal ihtiyaçlarının karşılanması sağlanmakta ve eğitim-öğretimin desteklenmesi amacıyla bu alanda uygulama ve araştırmalar yapılmaktadır.

EKONOMİK KOD	2023 Bütçe	2023 Harcama (Haziran)	2024 Bütçe	2025 Tahmin	2026 Tahmin
<i>Personel Giderleri</i>	1.552.000	330.172	3.218.000	4.193.000	5.170.000
<i>Sosyal Güvenlik Kurumuna Devlet Primi Giderleri</i>	278.000	141.860	576.000	716.000	825.000
<i>Mal ve Hizmet Alım Giderleri</i>	115.000	865.029	210.000	259.000	295.000
<i>Faiz Giderleri</i>					
<i>Cari Transferler</i>					
<i>Sermaye Giderleri</i>					
<i>Sermaye Transferleri</i>					
<i>Borç Verme</i>					
<b>BÜTÇE İÇİ TOPLAM KAYNAK</b>	<b>1.945.000</b>	<b>1.337.062</b>	<b>4.004.000</b>	<b>5.168.000</b>	<b>6.290.000</b>
<i>Döner Sermaye</i>					
<i>Özel Hesap</i>					
<i>Diğer Bütçe Dışı Kaynak</i>					
<b>BÜTÇE DIŞI TOPLAM KAYNAK</b>					
<b>FAALİYET MALİYETİ TOPLAMI</b>	<b>1.945.000</b>	<b>1.337.062</b>	<b>4.004.000</b>	<b>5.168.000</b>	<b>6.290.000</b>



## FAALİYET MALİYETLERİ TABLOSU

**İdare Adı** BARTIN ÜNİVERSİTESİ  
**Program Adı** YÖNETİM VE DESTEK PROGRAMI  
**Alt Program Adı** TEFTİŞ, DENETİM VE DANIŞMA  
**FAALİYET ADI** HUKUKİ DANIŞMANLIK VE MUHAKEMAT HİZMETLERİ

EKONOMİK KOD	2023 Bütçe	2023 Harcama (Haziran)	2024 Bütçe	2025 Tahmin	2026 Tahmin
<i>Personel Giderleri</i>	1.305.000	355.018	3.943.000	4.893.000	5.636.000
<i>Sosyal Güvenlik Kurumuna Devlet Primi Giderleri</i>	171.000	47.215	354.000	439.000	505.000
<i>Mal ve Hizmet Alım Giderleri</i>	42.000	39.445	76.000	93.000	106.000
<i>Faiz Giderleri</i>					
<i>Cari Transferler</i>					
<i>Sermaye Giderleri</i>					
<i>Sermaye Transferleri</i>					
<i>Borç Verme</i>					
<b>BÜTÇE İÇİ TOPLAM KAYNAK</b>	<b>1.518.000</b>	<b>441.678</b>	<b>4.373.000</b>	<b>5.425.000</b>	<b>6.247.000</b>
<i>Döner Sermaye</i>					
<i>Özel Hesap</i>					
<i>Diğer Bütçe Dışı Kaynak</i>					
<b>BÜTÇE DIŞI TOPLAM KAYNAK</b>					
<b>FAALİYET MALİYETİ TOPLAMI</b>	<b>1.518.000</b>	<b>441.678</b>	<b>4.373.000</b>	<b>5.425.000</b>	<b>6.247.000</b>

## FAALİYET MALİYETLERİ TABLOSU

İdare Adı BARTIN ÜNİVERSİTESİ  
Program Adı YÖNETİM VE DESTEK PROGRAMI  
Alt Program Adı TEFTİŞ, DENETİM VE DANIŞMANLIK HİZMETLERİ  
Faaliyet Adı İç Denetim

EKONOMİK KOD	2023 Bütçe	2023 Harcama (Haziran)	2024 Bütçe	2025 Tahmin	2026 Tahmin
Personel Giderleri	436.000	183.548	1.471.000	1.825.000	2.104.000
Sosyal Güvenlik Kurumuna Devlet Primi Giderleri	72.000	29.843	149.000	185.000	213.000
Mal ve Hizmet Alım Giderleri	3.000		5.000	6.000	7.000
Faiz Giderleri					
Cari Transferler					
Sermaye Giderleri					
Sermaye Transferleri					
Borç Verme					
<b>BÜTÇE İÇİ TOPLAM KAYNAK</b>	<b>511.000</b>	<b>213.390</b>	<b>1.625.000</b>	<b>2.016.000</b>	<b>2.324.000</b>
Döner Sermaye					
Özel Hesap					
Diğer Bütçe Dışı Kaynak					
<b>BÜTÇE DIŞI TOPLAM KAYNAK</b>					
<b>FAALİYET MALİYETİ TOPLAMI</b>	<b>511.000</b>	<b>213.390</b>	<b>1.625.000</b>	<b>2.016.000</b>	<b>2.324.000</b>

## FAALİYET MALİYETLERİ TABLOSU

**İdare Adı** BARTIN ÜNİVERSİTESİ  
**Program Adı** YÖNETİM VE DESTEK PROGRAMI  
**Alt Program Adı** ÜST YÖNETİM, İDARİ VE MALİ HİZMETLER  
**Faaliyet Adı** Bilgi Teknolojilerine Yönelik Faaliyetler

EKONOMİK KOD	2023 Bütçe	2023 Harcama (Haziran)	2024 Bütçe	2025 Tahmin	2026 Tahmin
<i>Personel Giderleri</i>	3.285.000	1.582.601	10.011.000	12.424.000	14.312.000
<i>Sosyal Güvenlik Kurumuna Devlet Primi Giderleri</i>	514.000	247.091	1.063.000	1.318.000	1.519.000
<i>Mal ve Hizmet Alım Giderleri</i>	203.000	3.157	368.000	453.000	514.000
<i>Faiz Giderleri</i>					
<i>Cari Transferler</i>					
<i>Sermaye Giderleri</i>	14.450.000	1.484.196	17.900.000	20.685.000	24.250.000
<i>Sermaye Transferleri</i>					
<i>Borç Verme</i>					
<b>BÜTÇE İÇİ TOPLAM KAYNAK</b>	18.452.000	3.317.046	29.342.000	34.880.000	40.595.000
<i>Döner Sermaye</i>					
<i>Özel Hesap</i>					
<i>Diğer Bütçe Dışı Kaynak</i>					
<b>BÜTÇE DIŞI TOPLAM KAYNAK</b>					
<b>FAALİYET MALİYETİ TOPLAMI</b>	18.452.000	3.317.046	29.342.000	34.880.000	40.595.000

## FAALİYET MALİYETLERİ TABLOSU

**İdare Adı** BARTIN ÜNİVERSİTESİ  
**Program Adı** YÖNETİM VE DESTEK PROGRAMI  
**Alt Program Adı** ÜST YÖNETİM, İDARİ VE MALİ HİZMETLER  
**Faaliyet Adı** Diğer Destek Hizmetleri

EKONOMİK KOD	2023 Bütçe	2023 Harcama (Haziran)	2024 Bütçe	2025 Tahmin	2026 Tahmin
<i>Personel Giderleri</i>	6.914.000	3.102.567	20.355.000	25.267.000	29.120.000
<i>Sosyal Güvenlik Kurumuna Devlet Primi Giderleri</i>	1.109.000	484.448	2.292.000	2.844.000	3.277.000
<i>Mal ve Hizmet Alım Giderleri</i>	1.076.000	171.545	1.955.000	2.405.000	2.725.000
<i>Faiz Giderleri</i>					
<i>Cari Transferler</i>					
<i>Sermaye Giderleri</i>					
<i>Sermaye Transferleri</i>					
<i>Borç Verme</i>					
<b>BÜTÇE İÇİ TOPLAM KAYNAK</b>	<b>9.099.000</b>	<b>3.758.560</b>	<b>24.602.000</b>	<b>30.516.000</b>	<b>35.122.000</b>
<i>Döner Sermaye</i>					
<i>Özel Hesap</i>					
<i>Diğer Bütçe Dışı Kaynak</i>					
<b>BÜTÇE DIŞI TOPLAM KAYNAK</b>					
<b>FAALİYET MALİYETİ TOPLAMI</b>	<b>9.099.000</b>	<b>3.758.560</b>	<b>24.602.000</b>	<b>30.516.000</b>	<b>35.122.000</b>

## FAALİYET MALİYETLERİ TABLOSU

**İdare Adı** BARTIN ÜNİVERSİTESİ  
**Program Adı** YÖNETİM VE DESTEK PROGRAMI  
**Alt Program Adı** ÜST YÖNETİM, İDARİ VE MALİ HİZMETLER  
**Faaliyet Adı** Engellilerin Erişebilirliğinin Sağlanması

EKONOMİK KOD	2023 Bütçe	2023 Harcama (Haziran)	2024 Bütçe	2025 Tahmin	2026 Tahmin
<i>Personel Giderleri</i>					
<i>Sosyal Güvenlik Kurumuna Devlet Primi Giderleri</i>					
<i>Mal ve Hizmet Alım Giderleri</i>	30.000		54.000	66.000	75.000
<i>Faiz Giderleri</i>					
<i>Cari Transferler</i>					
<i>Sermaye Giderleri</i>	1.100.000		4.000.000	6.000.000	8.000.000
<i>Sermaye Transferleri</i>					
<i>Borç Verme</i>					
<b>BÜTÇE İÇİ TOPLAM KAYNAK</b>	<b>1.130.000</b>		<b>4.054.000</b>	<b>6.066.000</b>	<b>8.075.000</b>
<i>Döner Sermaye</i>					
<i>Özel Hesap</i>					
<i>Diğer Bütçe Dışı Kaynak</i>					
<b>BÜTÇE DIŞI TOPLAM KAYNAK</b>					
<b>FAALİYET MALİYETİ TOPLAMI</b>	<b>1.130.000</b>		<b>4.054.000</b>	<b>6.066.000</b>	<b>8.075.000</b>

## FAALİYET MALİYETLERİ TABLOSU

<b>İdare Adı</b>	BARTIN ÜNİVERSİTESİ
<b>Program Adı</b>	YÖNETİM VE DESTEK PROGRAMI
<b>Alt Program Adı</b>	ÜST YÖNETİM, İDARİ VE MALİ HİZMETLER
<b>Faaliyet Adı</b>	Genel Destek Hizmetleri

EKONOMİK KOD	2023 Bütçe	2023 Harcama (Haziran)	2024 Bütçe	2025 Tahmin	2026 Tahmin
<i>Personel Giderleri</i>	1.913.000	3.476.216	5.661.000	7.026.000	8.094.000
<i>Sosyal Güvenlik Kurumuna Devlet Primi Giderleri</i>	288.000	535.419	596.000	739.000	851.000
<i>Mal ve Hizmet Alım Giderleri</i>	41.000	10.725	75.000	92.000	104.000
<i>Faiz Giderleri</i>					
<i>Cari Transferler</i>	1.552.000	138.206	2.658.000	3.272.000	3.710.000
<i>Sermaye Giderleri</i>					
<i>Sermaye Transferleri</i>					
<i>Borç Verme</i>					
<b>BÜTÇE İÇİ TOPLAM KAYNAK</b>	<b>3.794.000</b>	<b>4.160.566</b>	<b>8.990.000</b>	<b>11.129.000</b>	<b>12.759.000</b>
<i>Döner Sermaye</i>					
<i>Özel Hesap</i>					
<i>Diğer Bütçe Dışı Kaynak</i>					
<b>BÜTÇE DIŞI TOPLAM KAYNAK</b>					
<b>FAALİYET MALİYETİ TOPLAMI</b>	<b>3.794.000</b>	<b>4.160.566</b>	<b>8.990.000</b>	<b>11.129.000</b>	<b>12.759.000</b>

## FAALİYET MALİYETLERİ TABLOSU

**İdare Adı** BARTIN ÜNİVERSİTESİ  
**Program Adı** YÖNETİM VE DESTEK PROGRAMI  
**Alt Program Adı** ÜST YÖNETİM, İDARİ VE MALİ HİZMETLER  
**Faaliyet Adı** İnşaat ve Yapı İşlerinin Yürütülmesi

EKONOMİK KOD	2023 Bütçe	2023 Harcama (Haziran)	2024 Bütçe	2025 Tahmin	2026 Tahmin
<i>Personel Giderleri</i>	9.161.000	3.839.320	28.248.000	35.053.000	40.382.000
<i>Sosyal Güvenlik Kurumuna Devlet Primi Giderleri</i>	1.372.000	580.789	2.835.000	3.519.000	4.053.000
<i>Mal ve Hizmet Alım Giderleri</i>	220.000	49.541	401.000	493.000	559.000
<i>Faiz Giderleri</i>					
<i>Cari Transferler</i>					
<i>Sermaye Giderleri</i>					
<i>Sermaye Transferleri</i>					
<i>Borç Verme</i>					
<b>BÜTÇE İÇİ TOPLAM KAYNAK</b>	10.753.000	4.469.649	31.484.000	39.065.000	44.994.000
<i>Döner Sermaye</i>					
<i>Özel Hesap</i>					
<i>Diğer Bütçe Dışı Kaynak</i>					
<b>BÜTÇE DIŞI TOPLAM KAYNAK</b>					
<b>FAALİYET MALİYETİ TOPLAMI</b>	10.753.000	4.469.649	31.484.000	39.065.000	44.994.000

## FAALİYET MALİYETLERİ TABLOSU

**İdare Adı** BARTIN ÜNİVERSİTESİ  
**Program Adı** YÖNETİM VE DESTEK PROGRAMI  
**Alt Program Adı** ÜST YÖNETİM, İDARİ VE MALİ HİZMETLER  
**Faaliyet Adı** İnsan Kaynakları Yönetimine İlişkin Faaliyetler

EKONOMİK KOD	2023 Bütçe	2023 Harcama (Haziran)	2024 Bütçe	2025 Tahmin	2026 Tahmin
<i>Personel Giderleri</i>	14.182.000	6.553.088	35.074.000	43.526.000	50.147.000
<i>Sosyal Güvenlik Kurumuna Devlet Primi Giderleri</i>	2.148.000	1.077.211	3.685.000	4.575.000	5.270.000
<i>Mal ve Hizmet Alım Giderleri</i>	137.000	59.242	249.000	306.000	346.000
<i>Faiz Giderleri</i>					
<i>Cari Transferler</i>	7.235.000	5.673.788	16.880.000	20.790.000	23.573.000
<i>Sermaye Giderleri</i>					
<i>Sermaye Transferleri</i>					
<i>Borç Verme</i>					
<b>BÜTÇE İÇİ TOPLAM KAYNAK</b>	<b>23.702.000</b>	<b>13.363.329</b>	<b>55.888.000</b>	<b>69.197.000</b>	<b>79.336.000</b>
<i>Döner Sermaye</i>					
<i>Özel Hesap</i>					
<i>Diğer Bütçe Dışı Kaynak</i>					
<b>BÜTÇE DIŞI TOPLAM KAYNAK</b>					
<b>FAALİYET MALİYETİ TOPLAMI</b>	<b>23.702.000</b>	<b>13.363.329</b>	<b>55.888.000</b>	<b>69.197.000</b>	<b>79.336.000</b>



## FAALİYET MALİYETLERİ TABLOSU

**İdare Adı** BARTIN ÜNİVERSİTESİ  
**Program Adı** YÖNETİM VE DESTEK PROGRAMI  
**Alt Program Adı** ÜST YÖNETİM, İDARİ VE MALİ HİZMETLER  
**Faaliyet Adı** Özel Kalem Hizmetleri

EKONOMİK KOD	2023 Bütçe	2023 Harcama (Haziran)	2024 Bütçe	2025 Tahmin	2026 Tahmin
<i>Personel Giderleri</i>	11.014.000	4.925.306	30.500.000	37.845.000	43.600.000
<i>Sosyal Güvenlik Kurumuna Devlet Primi Giderleri</i>	1.183.000	531.893	2.445.000	3.034.000	3.495.000
<i>Mal ve Hizmet Alım Giderleri</i>	225.000	108.486	409.000	503.000	570.000
<i>Faiz Giderleri</i>					
<i>Cari Transferler</i>					
<i>Sermaye Giderleri</i>					
<i>Sermaye Transferleri</i>					
<i>Borç Verme</i>					
<b>BÜTÇE İÇİ TOPLAM KAYNAK</b>	12.422.000	5.565.684	33.354.000	41.382.000	47.665.000
<i>Döner Sermaye</i>					
<i>Özel Hesap</i>					
<i>Diğer Bütçe Dışı Kaynak</i>					
<b>BÜTÇE DIŞI TOPLAM KAYNAK</b>					
<b>FAALİYET MALİYETİ TOPLAMI</b>	12.422.000	5.565.684	33.354.000	41.382.000	47.665.000

## FAALİYET MALİYETLERİ TABLOSU

**İdare Adı** BARTIN ÜNİVERSİTESİ  
**Program Adı** YÖNETİM VE DESTEK PROGRAMI  
**Alt Program Adı** ÜST YÖNETİM, İDARİ VE MALİ HİZMETLER  
**Faaliyet Adı** Strateji Geliştirme ve Mali Hizmetler

EKONOMİK KOD	2023 Bütçe	2023 Harcama (Haziran)	2024 Bütçe	2025 Tahmin	2026 Tahmin
<i>Personel Giderleri</i>	2.682.000	1.116.219	8.207.000	10.185.000	11.733.000
<i>Sosyal Güvenlik Kurumuna Devlet Primi Giderleri</i>	401.000	185.969	828.000	1.028.000	1.185.000
<i>Mal ve Hizmet Alım Giderleri</i>	43.000	6.577	78.000	96.000	108.000
<i>Faiz Giderleri</i>					
<i>Cari Transferler</i>					
<i>Sermaye Giderleri</i>					
<i>Sermaye Transferleri</i>					
<i>Borç Verme</i>					
<b>BÜTÇE İÇİ TOPLAM KAYNAK</b>	<b>3.126.000</b>	<b>1.308.765</b>	<b>9.113.000</b>	<b>11.309.000</b>	<b>13.026.000</b>
<i>Döner Sermaye</i>					
<i>Özel Hesap</i>					
<i>Diğer Bütçe Dışı Kaynak</i>					
<b>BÜTÇE DIŞI TOPLAM KAYNAK</b>					
<b>FAALİYET MALİYETİ TOPLAMI</b>	<b>3.126.000</b>	<b>1.308.765</b>	<b>9.113.000</b>	<b>11.309.000</b>	<b>13.026.000</b>

## FAALİYET MALİYETLERİ TABLOSU

**İdare Adı** BARTIN ÜNİVERSİTESİ  
**Program Adı** YÖNETİM VE DESTEK PROGRAMI  
**Alt Program Adı** ÜST YÖNETİM, İDARİ VE MALİ HİZMETLER  
**Faaliyet Adı** Taşınmaz Mal Gelirleriyle Yürütülecek Hizmetler

EKONOMİK KOD	2023 Bütçe	2023 Harcama (Haziran)	2024 Bütçe	2025 Tahmin	2026 Tahmin
<i>Personel Giderleri</i>					
<i>Sosyal Güvenlik Kurumuna Devlet Primi Giderleri</i>					
<i>Mal ve Hizmet Alım Giderleri</i>	311.000	44.702	566.000	696.000	789.000
<i>Faiz Giderleri</i>					
<i>Cari Transferler</i>					
<i>Sermaye Giderleri</i>					
<i>Sermaye Transferleri</i>					
<i>Borç Verme</i>					
<b>BÜTÇE İÇİ TOPLAM KAYNAK</b>	311.000	44.702	566.000	696.000	789.000
<i>Döner Sermaye</i>					
<i>Özel Hesap</i>					
<i>Diğer Bütçe Dışı Kaynak</i>					
<b>BÜTÇE DIŞI TOPLAM KAYNAK</b>					
<b>FAALİYET MALİYETİ TOPLAMI</b>	311.000	44.702	566.000	696.000	789.000

## FAALİYET MALİYETLERİ TABLOSU

**İdare Adı** BARTIN ÜNİVERSİTESİ  
**Program Adı** YÖNETİM VE DESTEK PROGRAMI  
**Alt Program Adı** ÜST YÖNETİM, İDARİ VE MALİ HİZMETLER  
**Faaliyet Adı** Yükseköğretimde Öğrencilere Yönelik İdari Hizmetler

EKONOMİK KOD	2023 Bütçe	2023 Harcama (Haziran)	2024 Bütçe	2025 Tahmin	2026 Tahmin
<i>Personel Giderleri</i>	5.974.000	3.228.970	18.199.000	22.585.000	26.017.000
<i>Sosyal Güvenlik Kurumuna Devlet Primi Giderleri</i>	938.000	538.018	1.938.000	2.406.000	2.772.000
<i>Mal ve Hizmet Alım Giderleri</i>	328.000	94.706	596.000	734.000	831.000
<i>Faiz Giderleri</i>					
<i>Cari Transferler</i>					
<i>Sermaye Giderleri</i>					
<i>Sermaye Transferleri</i>					
<i>Borç Verme</i>					
<b>BÜTÇE İÇİ TOPLAM KAYNAK</b>	<b>7.240.000</b>	<b>3.861.694</b>	<b>20.733.000</b>	<b>25.725.000</b>	<b>29.620.000</b>
<i>Döner Sermaye</i>					
<i>Özel Hesap</i>					
<i>Diğer Bütçe Dışı Kaynak</i>					
<b>BÜTÇE DIŞI TOPLAM KAYNAK</b>					
<b>FAALİYET MALİYETİ TOPLAMI</b>	<b>7.240.000</b>	<b>3.861.694</b>	<b>20.733.000</b>	<b>25.725.000</b>	<b>29.620.000</b>

**D- İDARENİN TOPLAM KAYNAK İHTİYACI**  
**Faaliyetler Düzeyinde Bartın Üniversitesi Performans Programı Maliyeti**

PROGRAM SINIFLANDIRMASI	2024			2025			2026		
	BÜTÇE İÇİ	BÜTÇE DIŞI	TOPLAM	BÜTÇE İÇİ	BÜTÇE DIŞI	TOPLAM	BÜTÇE İÇİ	BÜTÇE DIŞI	TOPLAM
<b>ARAŞTIRMA, GELİŞTİRME VE YENİLİK</b>	<b>22.067.000</b>	<b>8.000.000</b>	<b>30.067.000</b>	<b>27.162.000</b>	<b>9.200.000</b>	<b>36.362.000</b>	<b>30.796.000</b>	<b>10.500.000</b>	<b>41.296.000</b>
<b>ARAŞTIRMA ALTYAPILARI</b>	20.000.000	0	20.000.000	24.619.000	0	24.619.000	27.913.000	0	27.913.000
<i>Yükseköğretim Kurumları Araştırma Altyapısı Kurulması ve Geliştirilmesi</i>	20.000.000	0	20.000.000	24.619.000	0	24.619.000	27.913.000	0	27.913.000
<b>YÜKSEKÖĞRETİMDE BİLİMSEL ARAŞTIRMA VE GELİŞTİRME</b>	2.067.000	8.000.000	10.067.000	2.543.000	9.200.000	11.743.000	2.883.000	10.500.000	13.383.000
<i>Yükseköğretim Kurumlarının Bilimsel Araştırma Projeleri</i>	2.067.000	8.000.000	10.067.000	2.543.000	9.200.000	11.743.000	2.883.000	10.500.000	13.383.000
<b>HAYAT BOYU ÖĞRENME</b>	<b>0</b>	<b>500.000</b>	<b>500.000</b>	<b>0</b>	<b>550.000</b>	<b>550.000</b>	<b>0</b>	<b>605.000</b>	<b>605.000</b>
<b>YÜKSEKÖĞRETİM KURUMLARI SÜREKLİ EĞİTİM FAALİYETLERİ</b>	0	500.000	500.000	0	550.000	550.000	0	605.000	605.000
<i>Toplum Hizmetine Sunulan Eğitim Programları, Kurs ve Seminerler</i>	0	500.000	500.000	0	550.000	550.000	0	605.000	605.000
<b>YÜKSEKÖĞRETİM</b>	<b>890.476.000</b>	<b>6.000.000</b>	<b>896.476.000</b>	<b>1.106.222.000</b>	<b>6.500.000</b>	<b>1.112.722.000</b>	<b>1.268.586.000</b>	<b>7.000.000</b>	<b>1.275.586.000</b>
<b>ÖN LİSANS EĞİTİMİ, LİSANS EĞİTİMİ VE LİSANSÜSTÜ EĞİTİM</b>	870.319.000	6.000.000	876.319.000	1.081.170.000	6.500.000	1.087.670.000	1.239.751.000	7.000.000	1.246.751.000
<i>Yükseköğretim Kurumları Bilgi ve Kültürel Kaynaklar ile Sportif Altyapının Geliştirilmesi Hizmetleri</i>	14.552.000	0	14.552.000	18.456.000	0	18.456.000	21.731.000	0	21.731.000
<i>Yükseköğretim Kurumları Birinci Öğretim</i>	852.756.000	0	852.756.000	1.059.004.000	0	1.059.004.000	1.213.802.000	0	1.213.802.000
<i>Yükseköğretim Kurumları İkinci Öğretim</i>	2.700.000	0	2.700.000	3.323.000	0	3.323.000	3.773.000	0	3.773.000
<i>Yükseköğretim Kurumları Uluslararası Ortak Eğitim ve Öğretim Programı</i>	0	6.000.000	6.000.000	0	6.500.000	6.500.000	0	7.000.000	7.000.000
<i>Yükseköğretim Kurumları Uzaktan Eğitim</i>	311.000	0	311.000	387.000	0	387.000	445.000	0	445.000
<b>YÜKSEKÖĞRETİMDE ÖĞRENCİ YAŞAMI</b>	20.157.000	0	20.157.000	25.052.000	0	25.052.000	28.835.000	0	28.835.000

Yükseköğretimde Beslenme Hizmetleri	15.699.000	0	15.699.000	19.325.000	0	19.325.000	21.911.000	0	21.911.000
Yükseköğretimde Kültür ve Spor Hizmetleri	454.000	0	454.000	559.000	0	559.000	634.000	0	634.000
Yükseköğretimde Öğrenci Yaşamına İlişkin Diğer Hizmetler	4.004.000	0	4.004.000	5.168.000	0	5.168.000	6.290.000	0	6.290.000
<b>YÖNETİM VE DESTEK PROGRAMI</b>	<b>224.124.000</b>	<b>0</b>	<b>224.124.000</b>	<b>277.406.000</b>	<b>0</b>	<b>277.406.000</b>	<b>320.552.000</b>	<b>0</b>	<b>320.552.000</b>
<b>TEFTİŞ, DENETİM VE DANIŞMANLIK HİZMETLERİ</b>	<b>5.998.000</b>	<b>0</b>	<b>5.998.000</b>	<b>7.441.000</b>	<b>0</b>	<b>7.441.000</b>	<b>8.571.000</b>	<b>0</b>	<b>8.571.000</b>
Hukuki Danışmanlık ve Muhakemat Hizmetleri	4.373.000	0	4.373.000	5.425.000	0	5.425.000	6.247.000	0	6.247.000
İç Denetim	1.625.000	0	1.625.000	2.016.000	0	2.016.000	2.324.000	0	2.324.000
<b>ÜST YÖNETİM, İDARİ VE MALİ HİZMETLER</b>	<b>218.126.000</b>	<b>0</b>	<b>218.126.000</b>	<b>269.965.000</b>	<b>0</b>	<b>269.965.000</b>	<b>311.981.000</b>	<b>0</b>	<b>311.981.000</b>
Bilgi Teknolojilerine Yönelik Faaliyetler	29.342.000	0	29.342.000	34.880.000	0	34.880.000	40.595.000	0	40.595.000
Diğer Destek Hizmetleri	24.602.000	0	24.602.000	30.516.000	0	30.516.000	35.122.000	0	35.122.000
Engellilerin Erişilebilirliğinin Sağlanması	4.054.000	0	4.054.000	6.066.000	0	6.066.000	8.075.000	0	8.075.000
Genel Destek Hizmetleri	8.990.000	0	8.990.000	11.129.000	0	11.129.000	12.759.000	0	12.759.000
İnşaat ve Yapı İşlerinin Yürütülmesi	31.484.000	0	31.484.000	39.065.000	0	39.065.000	44.994.000	0	44.994.000
İnsan Kaynakları Yönetimine İlişkin Faaliyetler	55.888.000	0	55.888.000	69.197.000	0	69.197.000	79.336.000	0	79.336.000
Özel Kalem Hizmetleri	33.354.000	0	33.354.000	41.382.000	0	41.382.000	47.665.000	0	47.665.000
Strateji Geliştirme ve Mali Hizmetler	9.113.000	0	9.113.000	11.309.000	0	11.309.000	13.026.000	0	13.026.000
Taşınmaz Mal Gelirleriyle Yürütülecek Hizmetler	566.000	0	566.000	696.000	0	696.000	789.000	0	789.000
Yükseköğretimde Öğrencilere Yönelik İdari Hizmetler	20.733.000	0	20.733.000	25.725.000	0	25.725.000	29.620.000	0	29.620.000
<b>GENEL TOPLAM</b>	<b>1.136.667.000</b>	<b>14.500.000</b>	<b>1.151.167.000</b>	<b>1.410.790.000</b>	<b>16.250.000</b>	<b>1.427.040.000</b>	<b>1.619.934.000</b>	<b>18.105.000</b>	<b>1.638.039.000</b>

## Ekonomik Sınıflandırma Düzeyinde Bartın Üniversitesi Performans Programı Maliyeti

EKONOMİK KOD	2024				2025				2026			
	HİZMET PROGRAMLARI TOPLAM	YÖNETİM VE DESTEK PROGRAMI	PROGRAM DIŞI GİDERLER	TOPLAM	HİZMET PROGRAMLARI TOPLAM	YÖNETİM VE DESTEK PROGRAMI	PROGRAM DIŞI GİDERLER	TOPLAM	HİZMET PROGRAMLARI TOPLAM	YÖNETİM VE DESTEK PROGRAMI	PROGRAM DIŞI GİDERLER	TOPLAM
<i>Personel Giderleri</i>	658.683.000	161.669.000		820.352.000	819.471.000	200.629.000		1.020.100.000	943.851.000	231.145.000		1.174.996.000
<i>Sosyal Güvenlik Kurumuna Devlet Primi Giderleri</i>	75.401.000	16.185.000		91.586.000	93.958.000	20.087.000		114.045.000	108.133.000	23.140.000		131.273.000
<i>Mal ve Hizmet Alım Giderleri</i>	69.159.000	4.832.000		73.991.000	85.138.000	5.943.000		91.081.000	96.535.000	6.734.000		103.269.000
<i>Faiz Giderleri</i>				0				0				0
<i>Cari Transferler</i>		19.538.000		19.538.000		24.062.000		24.062.000		27.283.000		27.283.000
<i>Sermaye Giderleri</i>	109.300.000	21.900.000		131.200.000	134.817.000	26.685.000		161.502.000	150.863.000	32.250.000		183.113.000
<i>Sermaye Transferleri</i>				0				0				0
<i>Borç Verme</i>				0				0				0
<i>Yedek Ödenekler</i>				0				0				0
<b>BÜTÇE İÇİ TOPLAM KAYNAK</b>	<b>912.543.000</b>	<b>224.124.000</b>	<b>0</b>	<b>1.136.667.000</b>	<b>1.133.384.000</b>	<b>277.406.000</b>	<b>0</b>	<b>1.410.790.000</b>	<b>1.299.382.000</b>	<b>320.552.000</b>	<b>0</b>	<b>1.619.934.000</b>
<i>Döner Sermaye</i>	500.000			500.000	550.000			550.000	605.000			605.000
<i>Özel Hesap</i>	13.000.000			13.000.000	14.500.000			14.500.000	16.000.000			16.000.000

<i>Diğer Bütçe Dışı Kaynak</i>	1.000.000			1.000.000	1.200.000			1.200.000	1.500.000			1.500.000
<b>BÜTÇE DIŞI TOPLAM KAYNAK</b>	<b>14.500.000</b>	<b>0</b>	<b>0</b>	<b>14.500.000</b>	<b>16.250.000</b>	<b>0</b>	<b>0</b>	<b>16.250.000</b>	<b>18.105.000</b>	<b>0</b>	<b>0</b>	<b>18.105.000</b>
<b>GENEL TOPLAM</b>	<b>927.043.000</b>	<b>224.124.000</b>	<b>0</b>	<b>1.151.167.000</b>	<b>1.149.634.000</b>	<b>277.406.000</b>	<b>0</b>	<b>1.427.040.000</b>	<b>1.317.487.000</b>	<b>320.552.000</b>	<b>0</b>	<b>1.638.039.000</b>



## E- DİĞER HUSUSLAR

## FAALİYETLERDEN SORUMLU HARCAMA BİRİMLERİ

İdare Adı: BARTIN ÜNİVERSİTESİ

Yıl: 2024 (Cumhurbaşkanlığı Teklifi)

PROGRAM	ALT PROGRAM	FAALİYET	SORUMLU HARCAMA BİRİMİ
ARAŞTIRMA, GELİŞTİRME VE YENİLİK	ARAŞTIRMA ALTYAPILARI	Yükseköğretim Kurumları Araştırma Altyapısı Kurulması ve Geliştirilmesi	Özel Kalem (Rektörlük)
	YÜKSEKÖĞRETİMDE BİLİMSEL ARAŞTIRMA VE GELİŞTİRME	Yükseköğretim Kurumlarının Bilimsel Araştırma Projeleri	Özel Kalem (Rektörlük)
YÜKSEKÖĞRETİM	ÖN LİSANS EĞİTİMİ, LİSANS EĞİTİMİ VE LİSANSÜSTÜ EĞİTİM	Yükseköğretim Kurumları Bilgi ve Kültürel Kaynaklar ile Sportif Altyapının Geliştirilmesi Hizmetleri	Kütüphane Ve Dokümantasyon Daire Başkanlığı
		Yükseköğretim Kurumları Birinci Öğretim	İdari Ve Mali İşler Daire Başkanlığı, Yapı İşleri Ve Teknik Daire Başkanlığı, Strateji Geliştirme Daire Başkanlığı, Sağlık Bilimleri Fakültesi, Bartın Sağlık Hizmetleri Meslek Yüksekokulu, Fen Fakültesi, Mühendislik, Mimarlık Ve Tasarım Fakültesi, Bartın Orman Fakültesi, Eğitim Fakültesi, İktisadi Ve İdari Bilimler Fakültesi, Edebiyat Fakültesi, Spor Bilimleri Fakültesi, İslami İlimler Fakültesi, Yabancı Diller Yüksekokulu, Bartın Meslek Yüksekokulu, Ulus Meslek Yüksekokulu, Lisansüstü Eğitim Enstitüsü
		Yükseköğretim Kurumları İkinci Öğretim	İdari Ve Mali İşler Daire Başkanlığı, Bartın Sağlık Hizmetleri Meslek Yüksekokulu, Fen Fakültesi, Mühendislik, Mimarlık Ve Tasarım Fakültesi, İktisadi Ve İdari Bilimler Fakültesi, Edebiyat Fakültesi, Spor Bilimleri Fakültesi, İslami İlimler Fakültesi, Yabancı Diller Yüksekokulu, Bartın Meslek Yüksekokulu, Ulus Meslek Yüksekokulu, Lisansüstü Eğitim Enstitüsü
		Yükseköğretim Kurumları Uzaktan Eğitim	Edebiyat Fakültesi, Bartın Meslek Yüksekokulu, Lisansüstü Eğitim Enstitüsü

	YÜKSEKÖĞRETİMDE ÖĞRENCİ YAŞAMI	Yükseköğretimde Beslenme Hizmetleri	Sağlık, Kültür Ve Spor Daire Başkanlığı
		Yükseköğretimde Kültür ve Spor Hizmetleri	Sağlık, Kültür Ve Spor Daire Başkanlığı
		Yükseköğretimde Öğrenci Yaşamına İlişkin Diğer Hizmetler	Sağlık, Kültür Ve Spor Daire Başkanlığı
YÖNETİM VE DESTEK PROGRAMI	TEFTİŞ, DENETİM VE DANIŞMANLIK HİZMETLERİ	Hukuki Danışmanlık ve Muhakemat Hizmetleri	Hukuk Müşavirliği
		İç Denetim	Özel Kalem (Rektörlük)
	ÜST YÖNETİM, İDARİ VE MALİ HİZMETLER	Bilgi Teknolojilerine Yönelik Faaliyetler	Bilgi İşlem Daire Başkanlığı
		Diğer Destek Hizmetleri	İdari Ve Mali İşler Daire Başkanlığı
		Engellilerin Erişebilirliğinin Sağlanması	İdari Ve Mali İşler Daire Başkanlığı, Yapı İşleri Ve Teknik Daire Başkanlığı
		Genel Destek Hizmetleri	Özel Kalem (Genel Sekreterlik), İdari Ve Mali İşler Daire Başkanlığı
		İnsan Kaynakları Yönetimine İlişkin Faaliyetler	Personel Daire Başkanlığı
		İnşaat ve Yapı İşlerinin Yürütülmesi	Yapı İşleri Ve Teknik Daire Başkanlığı
		Özel Kalem Hizmetleri	Özel Kalem (Rektörlük)
		Strateji Geliştirme ve Mali Hizmetler	Strateji Geliştirme Daire Başkanlığı
		Taşınmaz Mal Gelirleriyle Yürütülecek Hizmetler	İdari Ve Mali İşler Daire Başkanlığı
		Yükseköğretimde Öğrencilere Yönelik İdari Hizmetler	Sağlık, Kültür Ve Spor Daire Başkanlığı, Öğrenci İşleri Daire Başkanlığı

## PERFORMANS GÖSTERGELERİNİN İZLENMESİNDEN SORUMLU BİRİMLER

PROGRAM	ALT PROGRAM	PERFORMANS GÖSTERGELERİ	SORUMLU BİRİM
ARAŞTIRMA, GELİŞTİRME VE YENİLİK		Ar-ge sonucu ortaya çıkan ürünlere ilişkin alınan patent sayısı	Özel Kalem (Rektörlük)
		Araştırma merkezleri gelir miktarı	Özel Kalem (Rektörlük)
		BAP kapsamında desteklenen araştırma projeleri sayısı	Özel Kalem (Rektörlük)
		Öğretim elemanı başına düşen ar-ge proje sayısı	Özel Kalem (Rektörlük)
		Patent, faydalı model ve endüstriyel tasarım başvuru sayısı	Özel Kalem (Rektörlük)
		Ulusal ve uluslararası kuruluşlar tarafından desteklenen ar-ge projesi sayısı	Özel Kalem (Rektörlük)
		Uluslararası endekslerde yer alan bilimsel yayın sayısı	Kütüphane Ve Dokümantasyon Daire Başkanlığı
HAYAT BOYU ÖĞRENME	YÜKSEKÖĞRETİM KURUMLARI SÜREKLİ EĞİTİM FAALİYETLERİ	Dezavantajlı gruplara yönelik sosyal entegrasyon ve kapsayıcılığa ilişkin yapılan faaliyet sayısı	Özel Kalem (Rektörlük)
		Eğitim programlarına başvuran kişi sayısı	Öğrenci İşleri Daire Başkanlığı
		Mezunlara yönelik gerçekleştirilen faaliyet sayısı	Öğrenci İşleri Daire Başkanlığı
		Sürekli Eğitim Merkezi (SEM) ve Dil Merkezi (DİLMER) tarafından mesleki eğitime yönelik verilen sertifika sayısı	Özel Kalem (Rektörlük)
		Tamamlanan sosyal sorumluluk projeleri sayısı	Özel Kalem (Rektörlük)

YÜKSEKÖĞRETİM	ÖĞRETİM ELEMANLARINA SAĞLANAN BURS VE DESTEKLER	SCI, SCI-Expanded, SSCI ve AHCI kapsamındaki dergilerde öğretim elemanı başına düşen yayın sayısı	Kütüphane Ve Dokümantasyon Daire Başkanlığı
		YÖK tarafından öncelikli alanlarında sağlanan burslardan yararlanan doktora öğrenci sayısı	Öğrenci İşleri Daire Başkanlığı
	ÖN LİSANS EĞİTİMİ, LİSANS EĞİTİMİ VE LİSANSÜSTÜ EĞİTİM	Doktora eğitimini tamamlayanların sayısı	Öğrenci İşleri Daire Başkanlığı
		Eğitim bilimleri kontenjan doluluk oranı	Öğrenci İşleri Daire Başkanlığı
		Eğitimin program süresinde bitirilme oranı	Öğrenci İşleri Daire Başkanlığı
		Fen bilimleri kontenjan doluluk oranı	Öğrenci İşleri Daire Başkanlığı
		Kütüphanede bulunan basılı ve elektronik kaynak sayısı	Kütüphane ve Dokümantasyon Daire Başkanlığı
		Kütüphanede bulunan öğrenci başına düşen basılı ve elektronik kaynak sayısı	Kütüphane Ve Dokümantasyon Daire Başkanlığı
		Kütüphaneden yararlanan kişi sayısı	Kütüphane Ve Dokümantasyon Daire Başkanlığı
		Lisansüstü öğrencilerin toplam öğrenciler içindeki payı	Öğrenci İşleri Daire Başkanlığı
		Öğrenci başına düşen eğitim alanı	Yapı İşleri Ve Teknik Daire Başkanlığı
		Öğrenci başına düşen kapalı alan	Yapı İşleri Ve Teknik Daire Başkanlığı
		Öğretim üyesi başına düşen öğrenci sayısı	Öğrenci İşleri Daire Başkanlığı
		Sağlık bilimleri kontenjan doluluk oranı	Öğrenci İşleri Daire Başkanlığı
		Sosyal bilimler kontenjan doluluk oranı	Öğrenci İşleri Daire Başkanlığı
		Yabancı dilde eğitim veren program sayısı	Öğrenci İşleri Daire Başkanlığı
		Yabancı uyruklu akademisyen sayısı	Personel Daire Başkanlığı
	Yabancı uyruklu öğrenci sayısı	Öğrenci İşleri Daire Başkanlığı	
	YÜKSEKÖĞRETİMDE ÖĞRENCİ YAŞAMI	Beslenme hizmetlerinden yararlanan öğrenci sayısı	Sağlık, Kültür Ve Spor Daire Başkanlığı
		Öğrenci başına düşen sosyal donatı alanı	Sağlık, Kültür Ve Spor Daire Başkanlığı
		Öğrenci kulüp ve topluluk sayısı	Sağlık, Kültür Ve Spor Daire Başkanlığı
		Sosyal, kültürel ve sportif faaliyet sayısı	Özel Kalem (Rektörlük)
		Yükseköğretimde öğrenci başına beslenme harcaması	Sağlık, Kültür Ve Spor Daire Başkanlığı
		Yükseköğretimde öğrenci yaşamından memnuniyet oranı	Özel Kalem (Rektörlük)
		Yükseköğretimde öğrencilere sunulan sağlık hizmetinden yararlanan öğrenci sayısının toplam öğrenci sayısına oranı	Sağlık, Kültür Ve Spor Daire Başkanlığı