



BARTIN ÜNİVERSİTESİ

**2023 YILI
PERFORMANS PROGRAMI**



BARTIN ÜNİVERSİTESİ
2023 YILI PERFORMANS PROGRAMI



STRATEJİ GELİŞTİRME DAİRE BAŞKANLIĞI

İÇİNDEKİLER

STRATEJİ GELİŞTİRME DAİRE BAŞKANLIĞI	ii
İÇİNDEKİLER.....	iii
TABLolar LİSTESİ.....	iv
ŞEKİLLER LİSTESİ	iv
ÜST YÖNETİCİ SUNUŞU	v
I. GENEL BİLGİLER.....	1
A-Yetki, Görev ve Sorumluluklar	1
B-Teşkilat Yapısı.....	3
ÜNİVERSİTENİN İDARİ TEŞKİLAT ŞEMASI	7
C-Fiziksel Kaynaklar.....	8
1. Fiziksel Yapı	8
2. Bilgi ve Teknolojik Kaynaklar	16
D-İnsan Kaynakları.....	22
E-Diğer Hususlar	23
Öğrenci Sayıları	23
I. PERFORMANS BİLGİLERİ	27
A-Temel Politika ve Öncelikler	27
B – Amaç ve Hedefler	28
Misyon	28
Vizyon.....	28
Temel Değerler	28
Alt Program Hedefleri Ve Stratejik Plan İlişkisi	30
C- BARTIN ÜNİVERSİTESİ PERFORMANS BİLGİSİ	31
FAALİYET MALİYETLERİ TABLOSU.....	35
FAALİYET MALİYETLERİ TABLOSU.....	37
FAALİYET MALİYETLERİ TABLOSU.....	41
D- İDARENİN TOPLAM KAYNAK İHTİYACI	76
E- DİĞER HUSUSLAR.....	79

TABLolar LİSTESİ

Tablo 1. Ağdacı Kampüsü Fiziki Durumu ve Altyapısı.....	9
Tablo 2. Meslek Yüksekokulu Kurucaşile Yerleşkesi ve Ulus Meslek Yüksekokulu Yerleşkesinin Fiziki Durumu ve Altyapısı.....	10
Tablo 3. Kutlubey Yazıcılar Kampüsü	12
Tablo 4. Yapımı Devam Eden Binalarımız	12
Tablo 5. Eğitim Alanları	13
Tablo 6. Yemekhaneler, Kantinler ve Kafeteryalar	13
Tablo 7. Misafirhane ve Lojmanlar	14
Tablo 8. Toplantı ve Konferans Salonları	14
Tablo 9. Spor Alanları.....	14
Tablo 10. Hizmet Alanları	15
Tablo 11. Ambar ve Arşiv Alanları.....	15
Tablo 12. Bilgi ve Teknolojik Kaynaklar.....	20
Tablo 13. Kütüphane Kaynakları.....	21
Tablo 14. Unvan Bazında Dolu-Boş Akademik Kadro Sayıları.....	22
Tablo 15. İdari Personel Dağılımı (Dolu-Boş Kadro Durumu).....	22
Tablo 16. Öğrenci Sayıları	23
Tablo 17. Enstitü Öğrenci Sayıları.....	26
Tablo 18. Uzaktan Öğretim Öğrenci Sayıları.....	26
Tablo 19. Toplam Öğrenci Sayıları.....	26

ŞEKİLLER LİSTESİ

Şekil 1. Akademik Teşkilat Şeması	6
Şekil 2. İdari Teşkilat Şeması.....	7

ÜST YÖNETİCİ SUNUŞU



ÜST YÖNETİCİ SUNUŞU

Bartın Üniversitesi, 22.05.2008 tarih ve 5765 sayılı Kanun ile kurulmuş ve ilk bütçesi 2009 yılından itibaren kanunlaşarak kullanılmaya başlanmıştır.

Kamu mali yönetimi alanında gerçekleştirilen reformların yasal çerçevesini oluşturan 5018 sayılı Kamu Mali Yönetimi ve Kontrol Kanunu ile kamu kaynaklarının etkili, ekonomik ve verimli kullanımının yanı sıra mali saydamlık ve hesap verilebilirlik ilkeleri ön plana çıkmıştır. Bu ilkelerin uygulamaya konulmasını sağlamak üzere kamu mali yönetim sistemimize dâhil edilen temel yöntem ve araçlardan biri olan performans esaslı bütçeleme daha etkin bir şekilde uygulanması amacıyla uygulamaya konulan program bütçe yaklaşımı ve 5018 sayılı Kamu Mali Yönetimi ve Kontrol Kanunu'nun 9. maddesine dayanılarak çıkarılan Performans Programları Hakkında Yönetmelik, Performans Programı Hazırlama Rehberi ve Program Bütçe Rehberine uygun olarak Üniversitemiz 2023 Yılı Performans Programı hazırlanmıştır.

2023 Yılı Performans Programında, Cumhurbaşkanlığı Strateji ve Bütçe Başkanlığı tarafından belirlenen programlar, bu programlara ilişkin alt programlar, performans göstergeleri ve faaliyetlere yer verilmiştir. Bu faaliyetlerin üniversitemizin bütçe kaynakları ve dış kaynaklar ile finanse edilmesi planlanmıştır.

Üniversitemiz performans programının hazırlanmasında özveri ile çalışan ve sürecin tamamlanmasına katkıda bulunan akademik ve idari personelimize teşekkür eder, kamuoyu, ilgili kurum ve kuruluşların bilgisine sunarım.

Prof. Dr. Orhan UZUN
Rektör

I. GENEL BİLGİLER

A-Yetki, Görev ve Sorumluluklar

Bartın Üniversitesi, 22 Mayıs 2008 tarih ve 5765 sayılı Kanunla kurulmuştur. Üniversitemiz, Bartın Orman Fakültesi, Edebiyat Fakültesi, Eğitim Fakültesi, Fen Fakültesi, İktisadi ve İdari Bilimler Fakültesi, İslami İlimler Fakültesi, Mühendislik, Mimarlık ve Tasarım Fakültesi, Sağlık Bilimleri Fakültesi, Spor Bilimleri Fakültesi, Lisansüstü Eğitim Enstitüsü, Yabancı Diller Yüksekokulu, Bartın Meslek Yüksekokulu, Ulus Meslek Yüksekokulu ile Sağlık Hizmetleri Meslek Yüksekokulu olmak üzere toplam 9 Fakülte, 1 Enstitü, 1 Yüksekokul, 3 Meslek Yüksekokulu ile 15 uygulama ve araştırma merkezinden oluşmakta ve eğitim faaliyetini sürdürmektedir.

2547 sayılı Yüksek Öğretim Kanununun 12. maddesine göre Yükseköğretim Kurumlarının görevleri aşağıda belirtildiği gibidir.

- ❖ Çağdaş uygarlık ve eğitim - öğretim esaslarına dayanan bir düzen içinde toplumun ihtiyaçları ve kalkınma planları ilke ve hedeflerine uygun ve ortaöğretime dayalı çeşitli düzeylerde eğitim - öğretim, bilimsel araştırma, yayım ve danışmanlık yapmak,
- ❖ Kendi ihtisas gücü ve maddi kaynaklarını rasyonel, verimli ve ekonomik şekilde kullanarak, milli eğitim politikası ve kalkınma planları ilke ve hedefleri ile Yükseköğretim Kurulu tarafından yapılan plan ve programlar doğrultusunda, ülkenin ihtiyacı olan dallarda ve sayıda insan gücü yetiştirmek,
- ❖ Türk toplumunun yaşam düzeyini yükseltici ve kamuoyunu aydınlatıcı bilim verilerini söz, yazı ve diğer araçlarla yaymak,
- ❖ Örgün, yaygın, sürekli ve açık eğitim yoluyla toplumun özellikle sanayileşme ve tarımda modernleşme alanlarında eğitilmesini sağlamak,
- ❖ Ülkenin bilimsel, kültürel, sosyal ve ekonomik yönlerden ilerlemesini ve gelişmesini ilgilendiren sorunlarını, diğer kuruluşlarla işbirliği yaparak, kamu kuruluşlarına önerilerde bulunmak suretiyle öğretim ve araştırma konusu yapmak, sonuçlarını toplumun yararına sunmak ve kamu kuruluşlarınca istenecek inceleme ve araştırmaları sonuçlandırarak düşüncelerini ve önerilerini bildirmek,

- ❖ Eğitim - öğretim seferberliği içinde, örgün, yaygın, sürekli ve açık eğitim hizmetini üstlenen kurumlara katkıda bulunacak önlemleri almak,
- ❖ Yörelereindeki tarım ve sanayinin gelişmesine ve ihtiyaçlarına uygun meslek elemanlarının yetişmesine ve bilgilerinin gelişmesine katkıda bulunmak, sanayi, tarım ve sağlık hizmetleri ile diğer hizmetlerde modernleşmeyi, üretimde artışı sağlayacak çalışma ve programlar yapmak, uygulamak ve yapılanlara katılmak, bununla ilgili kurumlarla işbirliği yapmak ve çevre sorunlarına çözüm getirici önerilerde bulunmak,
- ❖ Eğitim teknolojilerini üretmek, geliştirmek, kullanmak, yaygınlaştırmak,
- ❖ Yükseköğretimin uygulamalı yapılmasına ait eğitim - öğretim esaslarını geliştirmek, döner sermaye işletmelerini kurmak, verimli çalıştırmak ve bu faaliyetlerin geliştirilmesine ilişkin gerekli düzenlemeleri yapmaktır.

B-Teşkilat Yapısı

Üniversitemiz akademik ve idari birimlere ait teşkilat yapısı aşağıda belirtildiği şekilde sıralanmaktadır.

Fakülteler

- ❖ Bartın Orman Fakültesi
- ❖ Edebiyat Fakültesi
- ❖ Eğitim Fakültesi
- ❖ Fen Fakültesi
- ❖ İktisadi ve İdari Bilimler Fakültesi
- ❖ İslami İlimler Fakültesi
- ❖ Mühendislik, Mimarlık ve Tasarım Fakültesi
- ❖ Sağlık Bilimleri Fakültesi
- ❖ Spor Bilimleri Fakültesi

Enstitüler

- ❖ Lisansüstü Eğitim Enstitüsü

Yüksekokullar

- ❖ Yabancı Diller Yüksekokulu

Meslek Yüksekokulları

- ❖ Bartın Meslek Yüksekokulu
- ❖ Bartın Sağlık Hizmetleri Meslek YO
- ❖ Ulus Meslek Yüksekokulu

İdari Birimler

- ❖ İç Denetim Birimi
- ❖ Genel Sekreterlik
- ❖ Hukuk Müşavirliği
- ❖ Bilgi İşlem Daire Başkanlığı
- ❖ İdari ve Mali İşler Daire Başkanlığı
- ❖ Kütüphane ve Dokümantasyon Daire Başkanlığı
- ❖ Öğrenci İşleri Daire Başkanlığı

- ❖ Personel Daire Başkanlığı
- ❖ Sağlık Kültür ve Spor Daire Başkanlığı
- ❖ Strateji Geliştirme Daire Başkanlığı
- ❖ Yapı İşleri ve Teknik Daire Başkanlığı

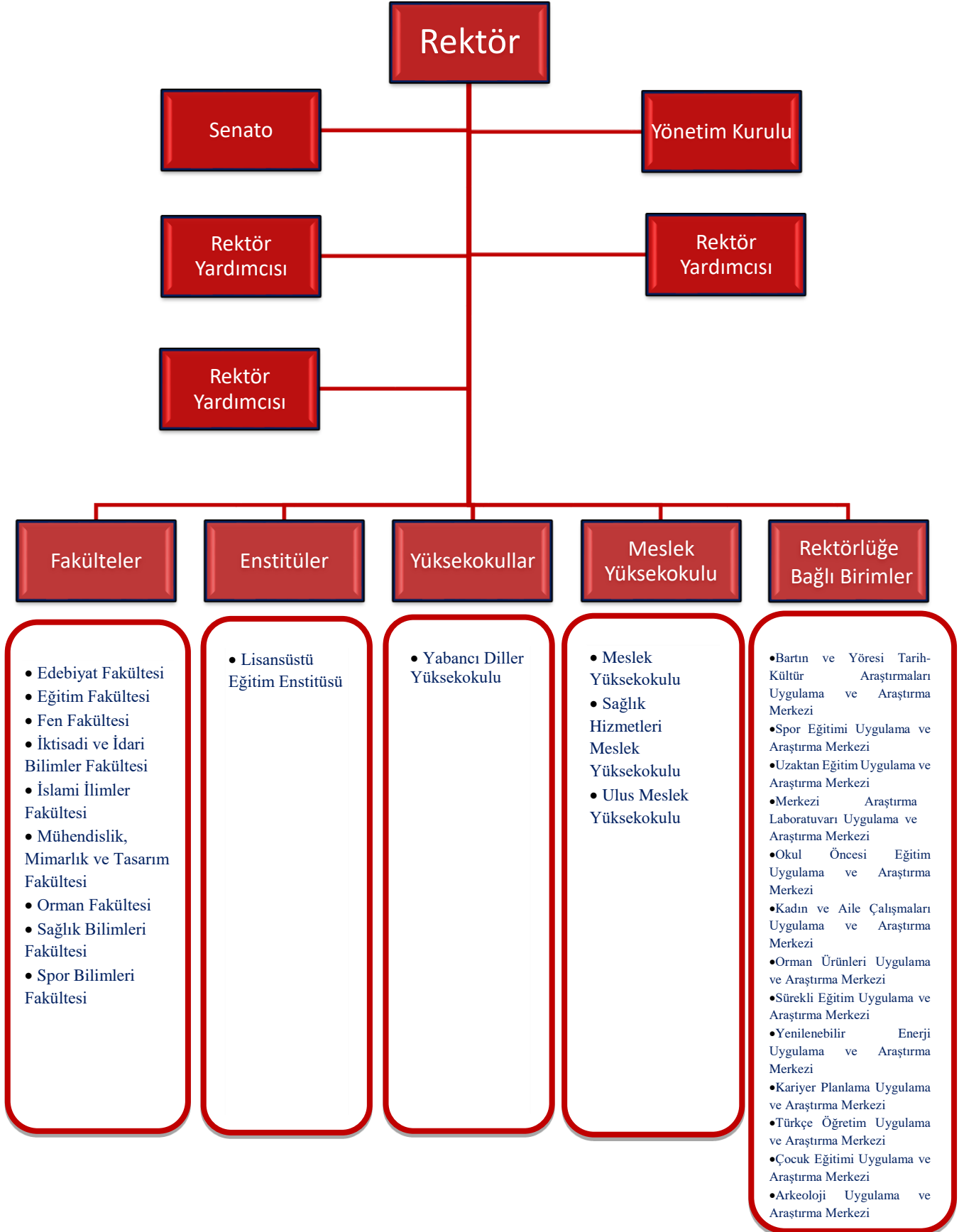
Rektörlüğe Bağlı Birimler

- ❖ Atatürk İlkeleri ve İnkılâp Tarihi Bölümü
- ❖ Türk Dili Bölümü
- ❖ Arkeoloji Uygulama ve Araştırma Merkezi
- ❖ Bartın ve Yöresi Tarih-Kültür Araştırmaları Uygulama ve Araştırma Merkezi
- ❖ Çocuk Eğitimi Uygulama ve Araştırma Merkezi
- ❖ Dil Eğitim-Öğretim Uygulama ve Araştırma Merkezi
- ❖ Kadın Sorunları Uygulama ve Araştırma Merkezi
- ❖ Kariyer Planlama Uygulama ve Araştırma Merkezi
- ❖ Merkezi Araştırma Laboratuvarı Uygulama ve Araştırma Merkezi
- ❖ Okul Öncesi Eğitim Uygulama ve Araştırma Merkezi
- ❖ Orman Ürünleri Uygulama ve Araştırma Merkezi
- ❖ Psikolojik Danışma ve Rehberlik Uygulama ve Araştırma Merkezi
- ❖ Spor Eğitimi Uygulama ve Araştırma Merkezi
- ❖ Sürekli Eğitim Uygulama ve Araştırma Merkezi
- ❖ Uzaktan Eğitim Uygulama ve Araştırma Merkezi
- ❖ Yenilenebilir Enerji Uygulama ve Araştırma Merkezi
- ❖ Anadolu Üniversitesi Açıköğretim Fakültesi Akademik Danışmanlık ve Uygulama Hizmetleri Koordinatörlüğü
- ❖ Atatürk Üniversitesi Açıköğretim Fakültesi Koordinatörlüğü

- ❖ Bartın Üniversitesi Engelli Öğrenci Birimi Koordinatörlüğü
- ❖ İletişim Koordinatörlüğü
- ❖ Bilimsel Araştırma Projeleri Koordinasyon Birimi
- ❖ Bölgesel Kalkınma Ajansları, KOSGEB ve Diğer Kurumlar Projeleri Koordinatörlüğü
- ❖ Dış İlişkiler Genel Koordinatörlüğü
- ❖ Uluslararası İlişkiler ve Erasmus Koordinatörlüğü
- ❖ Farabi Değişim Programı Kurum Koordinatörlüğü
- ❖ İş Sağlığı ve Güvenliği Koordinatörlüğü
- ❖ Kalite Koordinatörlüğü
- ❖ Mevlana Değişim Programı Koordinatörlüğü
- ❖ Öğretim Üyesi Yetiştirme Programı Kurum Koordinatörlüğü
- ❖ Proje ve Teknoloji Ofisi Genel Koordinatörlüğü
- ❖ Uluslararası Öğrenciler ve Yurtdışı Eğitim Koordinatörlüğü
- ❖ YLSY Burs Koordinatörlüğü
- ❖ Döner Sermaye İşletmesi Müdürlüğü

ÜNİVERSİTENİN AKADEMİK TEŞKİLAT ŞEMASI

Şekil 1. Akademik Teşkilat Şeması



ÜNİVERSİTENİN İDARİ TEŞKİLAT ŞEMASI

Şekil 2. İdari Teşkilat Şeması



C-Fiziksel Kaynaklar

1. Fiziksel Yapı

Üniversitemiz ağdacı kampüsü, Bartın şehir merkezine 5 km uzaklıkta Ağdacı Mahallesi'nde Hazineye ait 87.520,00 m² lik alan üzerinde kurulmuştur.

Merkez kampüste; Orman Fakültesi, Sağlık Bilimleri Fakültesi, Yabancı Diller Yüksekokulu, Bartın Meslek Yüksekokulu, Bartın Sağlık Hizmetleri Meslek Yüksekokulu, Yunus Emre Dersliği, Yahya Kemal Beyatlı Dersliği, Kreş Binası, atölyeler, idari birimler, yurt, sosyal-spor tesisleri ve lojmanlar bulunmaktadır.

1.1. Bartın Üniversitesi Ağdacı Kampüs Alanı



Meslek Yüksekokulumuzun Gemi İnşaatı, Marina ve Yat İşletmeciliği, Deniz ve Liman İşletmeciliği ve Turizm ve Seyahat Hizmetleri programları Kurucaşile ilçesinde mülkiyeti belediyeye ait 1.391 m²'lik binada eğitim-öğretim faaliyetlerine devam etmektedir.

Ulus Meslek Yüksekokulunun, Büro Yönetimi ve Yönetici Asistanlığı, Giyim Üretim Teknolojisi, Ormancılık ve Orman Ürünleri ile Tapu ve Kadastro Programları 11 derslikli 3.187 m²'lik binada eğitim faaliyetlerine devam etmektedir.

Tablo 1. Ağdacı Kampüsü Fiziki Durumu ve Altyapısı

AĞDACI KAMPÜSÜ ALANI	
AĞDACI KAMPÜSÜ KAPALI ALANLARI	
AĞDACI LOJMANLARI 2 BLOK	3.348 m ²
ATIKSU ARITMA	283 m ²
İİBF FAK. BİNASI (Sağlık Bilimleri Fakültesi oldu)	3.730 m ²
TRAFO VE JENERATÖR BİNASI	85 m ²
KAPALI SPOR SALONU	1.200 m ²
BARTIN MYO – SAĞLIK HİZM. MYO BİNASI	5.185 m ²
ISI MERKEZİ	340 m ²
KÜTÜPHANE BİNASI	3.235 m ²
MOBİLYA ATÖLYESİ	320 m ²
NİZAMİYE	90 m ²
BARTIN ORMAN FAKÜLTESİ BİNASI	11.400 m ²
REKTÖRLÜK BİNASI	1.555 m ²
YEMEKHANE VE MEDİKO SOSYAL BİNASI	1.725 m ²
YUNUS EMRE DERSLİĞİ	1.105 m ²
KREŞ BİNASI	302 m ²
YAHYA KEMAL BEYATLI DERSLİĞİ	605 m ²
PREFABRİK LABORATUVAR	120 m ²
AÇIK SPOR ALANLARI TOPLAMI	9818 m ²
KAPALI SPOR SALONU (BRANDALI)	540 m ²
SERALAR	-
TOPLAM KAPALI ALAN	35.168 m²
TOPLAM AÇIK ALAN	64.852 m²

Tablo 2. Meslek Yüksekokulu Kurucaşile Yerleşkesi ve Ulus Meslek Yüksekokulu Yerleşkesinin Fiziki Durumu ve Altyapısı

MESLEK YÜKSEKOKULU KURUCAŞİLE YERLEŞKESİ ALANI	
MYO BİNASI	1.391 m²
TOPLAM KAPALI ALAN	1.391 m²
TOPLAM AÇIK ALAN	180 m²
ULUS MESLEK YÜKSEKOKULU YERLEŞKESİ ALANI	
ULUS MYO BİNASI	2.758 m²
İL SAĞLIK MD. DEVREDİLEN BİNA	429 m²
TOPLAM KAPALI ALAN	3.212 m²
TOPLAM AÇIK ALAN	3.951 m²

1.2. Bartın Üniversitesi Yeni Kampüs Alanı

Kutlubey Kampüs alanımız şehir merkezine 10 km uzaklıktaki Kutlubey Yazıcılar ve Esenyurt Köyleri sınırları içerisinde kalan 1.090.699,72 m²'lik alana sahiptir.

Kutlubey Kampüsünde; Edebiyat Fakültesi, Eğitim Fakültesi, İktisadi ve İdari Bilimler Fakültesi, İslami İlimler Fakültesi, Fen Fakültesi, Mühendislik, Mimarlık ve Tasarım Fakültesi, Spor Bilimleri Fakültesi, Lisansüstü Eğitim Enstitüsü, Mimar Sinan Sayısal Derslik Binası, Mehmet Akif Ersoy Sözel Derslik Binası, Merkezi Araştırma Laboratuvarı, Yemekhane, sosyal-spor tesisleri, lojmanlar, Trafo Dağıtım Merkezi Binası, Kütüphane Binası, Öğrenci Yaşam Merkezi ve Derslik Binası bulunmaktadır.

Öğrenci ve Personel Yemekhanesi Binası 2016 yılında tamamlanmış olup 2016-2017 akademik yılında öğrenci ve personelimizin hizmetine sunulmuştur.

1 Blok 24 Daire (3+1), 6 Daire (1+1) Lojman Binası 2017 yılında tamamlanmıştır.

Bartın Üniversitesi Kutlubey Kampüsü Giriş Kapısı, Yolu ve Peyzajı Yapım İşi 2017 yılında tamamlanmıştır.

Bartın Üniversitesi Kutlubey Kampüs alanınının 3194 sayılı İmar Kanunu'nun 18. maddesi gereğince imar uygulaması gerçekleştirilmiştir. Yeni kampüsün dünyada hızla benimsenen yeşil kampüs ilke ve kurallarına göre inşa edilmesi hususu temel politika olarak belirlenmiştir.



2019 yılında inşaatına başlanılan derslik binamızın inşaatı bitmiş olup öğrencilerimizin hizmetine sunulmuştur.



Tablo 3. Kutlubey Yazıcılar Kampüsü

KUTLUBEY YAZICILAR KAMPÜSÜ	
Mimar Sinan Dersliği (Sayısal Derslik Binası)	7.652 m ²
Merkezi Araştırma Laboratuvarı Binası	1.702 m ²
Trafo ve Dağıtım Merkezi Binaları	630 m ²
Mehmet Akif Ersoy Dersliği (Sözel Derslik Binası)	11.062 m ²
Edebiyat Fakültesi-Eğitim Fakültesi-İslami İlimler Fakültesi-Eğitim Bilimleri Enstitüsü İdari Binası	9.518 m ²
Mühendislik, Mimarlık ve Tasarım Fakültesi – Fen Fakültesi Binası	8.245 m ²
Öğrenci ve Personel Yemekhanesi Binası	8.478 m ²
Yapı İşleri ve Teknik Daire Başkanlığı Binası	545 m ²
Lojman Binası	4.744 m ²
Kutlubey Kampüsü Giriş Kapısı	135 m ²
Spor Bilimleri Fakültesi	16.777 m ²
Derslik Binası	18.968 m ²
Kütüphane Binası Yapım İşi	10.599 m ²
Öğrenci Yaşam Merkezi ve Hafriyat Yapım İşi	2.387 m ²
Engelsiz Yaşam Alanı	3.085 m ²
TOPLAM KAPALI ALAN	104.527 m²

Tablo 4. Yapımı Devam Eden Binalarımız

KUTLUBEY YAZICILAR KAMPÜSÜ	
Rektörlük Binası Yapım İşi	11.137 m ² (İş Devam Ediyor)
Laboratuvar Binası	14.332 m ² (İş Devam Ediyor)
TOPLAM ALAN	25.469 m²

1.3. Eğitim Alanları

ALAN	Kapasite 0-25	Kapasite 26-50	Kapasite 51-75	Kapasite 76-100	Kapasite 101-150
Anfi			1	7	15
Sınıf	6	35	61	28	2
Bilgisayar Lab.	1	10	1		
Diğer Lab.	28	19	2		
Atölyeler	9	8			
Teknik Resim Salonu	3	2			1
TOPLAM	47	74	65	35	18

Tablo 5. Eğitim Alanları

1.4. Sosyal Alanlar

Üniversitemizde bulunan sosyal alanların tür ve kapasiteleri aşağıda verilmektedir.

1.4.1. Yemekhaneler, Kantinler ve Kafeteryalar

YER	Adet	Kapalı Alan (m ²)	Kapasite Kişi
Ağdacı Yerleşkesi Öğrenci Yemekhanesi	1	380,25	312
Ağdacı Yerleşkesi Personel Yemekhanesi	1	114,50	90
Ağdacı Yerleşkesi Lokal	1	161,50	100
Kutlubey Yerleşkesi Akademik ve İdari Personel Yemekhanesi	1	836,80	350
Kutlubey Yerleşkesi Öğrenci Yemekhanesi	1	1952,40	800
Kurucaşile Yerleşkesi Öğrenci ve Personel Yemekhanesi	1	69,00	48
Ulus Yerleşkesi Öğrenci ve Personel Yemekhanesi	1	73,21	60

Tablo 6. Yemekhaneler, Kantinler ve Kafeteryalar

1.4.2. Misafirhane ve Lojmanlar

	Adet	Kapalı Alan (m ²)
Misafirhaneler	-	-
Lojmanlar	62	6.858

Tablo 7. Misafirhane ve Lojmanlar

1.4.3. Toplantı ve Konferans Salonları

Kapasite (Kişi)	Toplantı Salonu (Adet)	Konferans Salonu (Adet)	Okuma Salonu (Adet)
10-20	16		1
20-50	12	1	
50-100		1	7
100-200			2
200- Üzeri		5	
TOPLAM	28	7	10

Tablo 8. Toplantı ve Konferans Salonları

1.4.4. Spor Alanları

Üniversitemizde 3 kapalı spor salonu, 1 fitness salonu, 7 açık spor tesisi bulunmaktadır.

Alan	Adet	Alan m ²	Kapasite (Kişi)
Kapalı Spor Tesisi	1	1.216,00	252
Açık Spor Tesisi	1	6.372,00	338
Fitness Salonu	1	77,00	30

Tablo 9. Spor Alanları

1.4.5. Hizmet Alanları

Hizmet Alanları	Ofis Sayısı	Alan m ²	Personel Sayısı
Akademik	480	9.200	641
İdari	156	3.557	224

Tablo 10. Hizmet Alanları**1.4.6. Sağlık Hizmeti Alanları**

Üniversitemiz öğrencileri ile personeline sunulan sağlık hizmeti Mediko Sosyal Merkezi tarafından gerçekleştirilmektedir. Mediko Sosyal Merkezi'nde 1 doktor, 1 psikolog, 2 hemşire ve 1 diyetisyen hizmet vermektedir.

1.4.7. Ambar ve Arşiv Alanları

Alan Adı	Adet	Alan (m ²)
Ambar	30	1779
Arşiv	25	781

Tablo 11. Ambar ve Arşiv Alanları

2. Bilgi ve Teknolojik Kaynaklar

Bu analiz kapsamında Bartın Üniversitesi'nin sahip olduğu bilişim sistemleri ve teknolojik donanım incelenerek mevcut durum ve gelecekte olması hedeflenen teknolojik ve bilişim altyapısı tespit edilmiştir.

Bartın Üniversitesi Bilgi İşlem Daire Başkanlığı Bilişim sistemleri alt yapısında Sistem ve bilgi güvenliğini sağlayan 2 adet güvenlik duvarı (firewall), 3 adet 52 TB kapasiteli veri depolama ünitesi, 3 Adet Kablosuz Yönetim Sunucusu, 10 adet fiziksel sunucu, 113 adet sanal sunucu olmak üzere toplam 123 adet sunucu aktif olarak görev yapmaktadır. Bilişim alt yapısını oluşturan sunuculardan 116 adeti yüksek kapasiteli 10 adet fiziksel sunucu üzerinde kurulmuş olan sanallaştırma teknolojisi (Vmware) ile yedekli (cluster) olarak çalışmaktadır ve bu sunucular 52 TB lık veri depolama ünitelerinde saklanmaktadır. Bilişim alt yapısında barınan mevcut sunucu ve verinin yedeklenmesinde 1 adet yedekleme yazılımı, 1 adet replikasyon (eşleme) yazılımı, 1 adet veri sıkıştırma-küçültme depolama donanımı kullanılmaktadır. Tüm bilişim alt yapısı sistemi 7X24 güvenlik, çalışabilirlik ve erişebilirlik standartları göz önüne alınarak yükseltilmiş zemin, asma tavan, yangın söndürme sistemi, parmak izi okuyuculu güvenli giriş kapısı, yüksek kapasiteli 2 adet güç kaynağı ve 7X24 çalışan klima sistemi ile özel hazırlanmış sistem odasında barındırılmaktadır.

Bilgi işlem daire başkanlığı Sistem odası ve bilişim alt yapısı çalışabilirlik, erişebilirlik ve güvenlik standartları çerçevesince ilgili bilgi işlem personelleri tarafından her gün kontrolleri yapılmakta ve bilişim alt yapı standartları dâhilinde belirli dönemlerde bakım ve onarımı gerçekleştirilmektedir.

Güncel 2022 yılının Haziran ayı verilerine göre, Bartın Üniversitesi'nin tahsis edilen internet hızı 1380 Mbps olarak ölçülmüştür. Merkez Kampüs 800 Mb, yazıcılar kampüsü 500 Mb, Ulus MYO 60 Mb, Kurucaşile MYO 20 Mb internet kullanım hattına sahiptir. Ağdacı Yerleşkesi içerisindeki tüm binalar, Ulus Meslek Yüksekokulu ve Kurucaşile Meslek Yüksekokulu binası ile Kutlubey Yazıcılar Yerleşkesindeki fiber hatlarla Bilgi İşlem Daire Başkanlığı sistem odasına bağlıdır. Merkez sistem odasında Metro Ethernet Anahtar mevcut olup birimler yıldız topoloji ile birbirlerine bağlı bulunmaktadır. ULAKNET ve Telekom bağlantısında Metro Ethernet Anahtar cihazları kullanılmaktadır.

Üniversitemiz ağ (Network) alt yapısı Ağdacı Kampüsü, Yazıcılar Kampüsü, Merkez MYO, Ulus MYO ve Kurcaşile MYO lokasyonlarından oluşmaktadır. Ankara-Ulaknet Hattından gelen İnternet hattı Ağdacı kampüsünde sonlanmakta ağdacı kampüsü içerisindeki idari ve akademik lokasyonlara yıldız topolojisi standartına uygun olarak fiber optik kablo ile ayrı ayrı ulaşılmaktadır.

Üniversitemiz ağ alt yapısında 1 Adet Metro Anahtar (switch), 1 Adet Omurga anahtar (switch) 117 adet Kenar anahtar (switch), 240 Adet Kablosuz İnternet erişim cihazı (Access Point) ve 3 Adet Kablosuz İnternet erişim cihazı Yönetim sunucusundan oluşmaktadır.

Üniversitemizde uzaktan eğitim, Akademik Öğrenme Yönetim Sistemi (ALMS) teknolojisi ile sağlanmaktadır. ALMS birçok kurumda kullanılan ve Üniversite Bilgi Yönetim Sistemi (UBYS) sistemiyle entegre olarak çalışan bir öğrenme yönetim sistemidir. UBYS'nin, ALMS sistemi ile senkronizasyonu gerçekleştirilerek, öğrencilerimizin UBYS öğrenci hesapları ile uzaktan eğitim hizmetlerini gerçekleştirebilmelerini sağlamaktadır. Böylece UBYS içerisindeki değişikliklerin hızlı bir şekilde ALMS'ye aktarılmasıyla uzaktan eğitim yoluyla verilen ders bilgilerinin her zaman güncel olması sağlanmaktadır.

Bilgi İşlem Daire Başkanlığı 2022 yılı itibariyle Bilgi Güvenliği Yönetim Sistemi tüm şartlarını yerine getirerek ISO27001 BGYS Belgesini almıştır.

Yazılım: 2022 yılı Haziran ayına kadar kullanılan veya başkanlığımız tarafından geliştirilen yazılımlar aşağıdaki gibidir.

- Kurumsal Posta Hizmeti
- Kartlı Geçiş Sistemi Yemekhane Tabldot Sistemi
- Ziyaretçi Modülü
- Bartın Üniversitesi Web Siteleri Ortak Yönetim Paneli
- Uzaktan Eğitim Altyapısı
- Doğrudan Temin Takip Sistemi
- Sıfır Atık Projesi
- Lojman Tahsis Uygulaması
- Genel form uygulaması (e-imza, işçi takip, bize ulaşın, cv gönder ... 48 adet form)
- Genel formlar için rapor uygulaması (28 Adet)
- Laboratuvar Bilgi sistemi
- Mobil uygulama

- Online Dosya Depolama Hizmeti
- Yazılım Geliştirme Platformu
- ALMS
- ZOOM
- OSKA E Hakediş Yazılımı
- KAMUTECH İnsan Kaynakları Yönetimi Yazılımı
- EPATİ Tünelleme Yazılımı
- SMARTPLS3 Yazılımı
- MATLAB
- Microsoft
- Office 365 Hizmeti
- VMWARE Sanallaştırma Yazılımı
- AVAMAR Yedekleme Yazılımı
- RECOVERY POINT Eşleme (Replikasyon) Yazılımı
 - İVIEW Log Yazılımı
 - Zamanbaz Log İmzalama Yazılımı
 - KORMAİL Antispam Yazılımı
 - Kurumsal Akademik Arşiv Sistemi (DSPACE)
 - CACTİ Network İzleme Yazılımı
 - Veri Merkezi
 1. Lojistik Yönetim Sistemi
 2. Ders programı yapma uygulaması
 3. Enerji tüketim raporlama uygulaması
 4. Belge Sorgulama (YDYO – BUNSEM)
 5. Bilgisayar Laboratuvarı Rezervasyon Sistemi
 6. PUKO iş akış takip sistemi
 7. Pandemi dönemi derslik kapasite hesaplama simülasyonu
 8. Uzem Sınav yeri sorgulama modülü
 9. Etkinlik katılım ve değerlendirme modülü
 10. Uluslararası Öğrenci Başvuru ve Raporlama Sistemi
 11. TÖMER Öğrenci ve Kurs Kaydı, Raporlama Sistemi
 12. PDREM Başvuru ve Raporlama Sistemi
 13. DSM Fatura Kesme Sistemi
 14. YDYO Belge Sorgulama Sistemi
 15. Tüketim Kalemleri Genel Sorgu Ekranı

Üniversitemiz 2022 yılı Temmuz ayı itibariyle İzmir Kâtip Çelebi Üniversitesinin hazırlamış olduğu Üniversite Bilgi Yönetim Sistemi(UBYS)'de kullanılan modüller:

1. Öğrenci Bilgi Sistemi
2. Elektronik Belge Yönetim Sistemi
3. Personel Bilgi Sistemi
4. Yabancı Diller Bilgi Sistemi
5. Bilimsel Araştırma Projeleri Sistemi
6. Teknoloji Transfer Ofisi Sistemi
7. Akademik Performans Bilgi Sistemi
8. Sürekli Eğitim Merkezi Sistemi
9. Malzeme Yönetim Sistemi
10. Etik Kurullar Sistemi
11. Mezun Takip Sistemi
12. Ek Ders Bilgi Sistemi
13. Kurumsal Değerlendirme Analizi
14. Online İlişik Kesme Süreci
15. Anket Yönetim Sistemi
16. RİMER
17. UBYS Mobil Uygulama
18. Servis Talep Takip Sistemi
19. Sistem ve Organizasyon Yönetimi
20. Akademik Teşvik Başvuru Süreci Sistemi
21. Başvuru İşlemleri
 - ✓ ÖSYM Önkayıt
 - ✓ Enstitü Başvurusu
 - ✓ Uluslararası Öğrenci Başvurusu
 - ✓ Uluslararası Öğrenci Sınav Başvurusu
 - ✓ Yatay Geçiş Başvuru İşlemleri
 - ✓ Lisansüstü Yatay Geçiş Başvurusu
 - ✓ Farabi Başvurusu
 - ✓ Mevlana Başvurusu
 - ✓ Erasmus Başvurusu
 - ✓ Formasyon Başvurusu
 - ✓ Özel Yetenek Sınav Başvurusu (BESYO için özel hazırlanmıştır.)
 - ✓ Güzel Sanatlar Yetenek Sınav Başvurusu

Tablo 12. Bilgi ve Teknoloji Kaynaklar

Cinsi	Adet
Projeksiyon	261
Yazıcılar ve Okuyucular	577
Akıllı Tahta	15
Baskı Makinesi	5
Fotokopi Makinesi	36
Faks	13
Kameralar	85
Televizyonlar	56
Tarayıcılar	85
Slayt Makinesi	4
Ses Sistemleri	28
Tekstir ve Çoğaltma Makineleri	6
Genel Toplam	1171

Üniversitemiz, teknolojik ve bilişim altyapısı olarak iyi bir noktada bulunmaktadır. Gelişen teknolojilere uygun olarak yenileme ve iyileştirme süreçleri sürekli olarak takip edilmekte ve gereken altyapı ile ilgili alım süreçleri planlanmaktadır.

Tablo 13. Kütüphane Kaynakları

AÇIKLAMA	2014	2015	2016	2017	2018	2019	2020	2021	2022
Kitap	33.520	40.500	48.000	58.700	69.743	77.117	80.166	87.800	97.834
Dergi (Bağış)	368	371	400	502	503	517	517	528	496
Dergi (Abone olunan)	39	41	42	30	46	45	45	34	44
Elektronik Kitap	1.224	7.984	15.929	24.877	26.102	26.805	26.805	27.451	45.015
Tez	1.347	1.687	1.872	2.013	2.110	2.170	937	1.011	1.043
Kitap Dışı Materyaller	1.312	1.275	1.462	1.664	1.900	2.229	2.316	2.446	2.629
Abone Olunan Veritabanı	20	21	23	27	41	34	34	35	40

D-İnsan Kaynakları

Bartın Üniversitesinde 678 akademik personel, 268 idari personel ve 150 sürekli işçi olmak üzere toplam 1.096 personel görev yapmaktadır.

Akademik kadrosunu hızla güçlendirmeye çalışan üniversitemizde 45 Profesör, 117 Doçent, 172 Doktor Öğretim Üyesi, 169 Öğretim Görevlisi ve 175 Araştırma Görevlisi, olmak üzere toplam 678 akademik personel görev yapmaktadır. Akademik personelin unvan bazında dolu-boş kadro sayıları Tablo 14’te gösterilmektedir.

Tablo 14. Unvan Bazında Dolu-Boş Akademik Kadro Sayıları

UNVAN	DOLU	BOŞ	TOPLAM
Profesör	45	34	79
Doçent	117	79	196
Doktor Öğretim Üyesi	172	75	247
Öğretim Görevlisi	169	50	219
Araştırma Görevlisi	175	70	245
TOPLAM	678	308	986

İdari Personel

Üniversitemizin akademik ve idari birimlerinde toplam 268 idari personel görev yapmaktadır. İdari personelin sınıflara göre dağılımı Tablo 15’de gösterilmektedir.

Tablo 15. İdari Personel Dağılımı (Dolu-Boş Kadro Durumu)

Sınıflar	Dolu	Boş	TOPLAM
Genel İdari Hizmetler	205	125	330
Sağlık Hizmetleri	5	9	14
Teknik Hizmetler	49	34	83
Avukatlık Hizmetleri	2	1	3
Yardımcı Hizmetler	7	12	19
TOPLAM	268	181	449

E-Diğer Hususlar

Öğrenci Sayıları

Tablo 16. Öğrenci Sayıları

Birim Adı	Bölüm Adı	Öğrenci Sayısı		
		Kız	Erkek	Toplam
Bartın Orman Fakültesi	Orman Endüstri Mühendisliği Bölümü	13	21	34
	Orman Mühendisliği Bölümü	44	131	175
	TOPLAM	57	152	209
Edebiyat Fakültesi	Arkeoloji Bölümü	9	15	24
	Bilgi ve Belge Yönetimi Bölümü	50	42	92
	Çağdaş Türk Lehçeleri ve Edebiyatları Bölümü	160	121	281
	Felsefe Bölümü	69	55	124
	İngilizce Mütercim ve Tercümanlık Bölümü	159	95	254
	Psikoloji Bölümü	288	107	395
	Sanat Tarihi Bölümü	34	45	79
	Sosyoloji Bölümü	169	68	237
	Tarih Bölümü	163	245	408
	Türk Dili ve Edebiyatı Bölümü	322	154	476
	TOPLAM	1423	947	2370
Eğitim Fakültesi	Fen Bilgisi Öğretmenliği Bölümü	64	18	82
	İlköğretim Matematik Öğretmenliği Bölümü	180	89	269
	İngilizce Öğretmenliği Bölümü	147	100	247
	Rehberlik ve Psikolojik Danışmanlık Bölümü	226	88	314
	Resim-İş Eğitimi Anabilim Dalı	42	13	55
	Sınıf Öğretmenliği Bölümü	186	69	255
	Sosyal Bilgiler Öğretmenliği Bölümü	139	97	236
	Türkçe Öğretmenliği Bölümü	153	87	240
TOPLAM	1137	561	1698	
Fen Fakültesi	Bilgisayar Teknolojisi ve Bilişim Sistemleri Bölümü	37	222	259
	Biyoteknoloji Bölümü	40	63	103
	İstatistik Bölümü	2	6	8

	Matematik Bölümü	50	56	106
	Moleküler Biyoloji ve Genetik Bölümü	199	102	301
	TOPLAM	328	449	777
İktisadi ve İdari Bilimler Fakültesi	İktisat Bölümü	100	173	273
	İşletme Bölümü	97	175	272
	Siyaset Bilimi ve Kamu Yönetimi Bölümü	144	163	307
	Turizm İşletmeciliği Bölümü	3	17	20
	Uluslararası Ticaret ve Lojistik Bölümü	93	145	238
	Yönetim Bilişim Sistemleri Bölümü	221	386	607
	TOPLAM	658	1059	1717
İslami İlimler Fakültesi	İlköğretim Din Kültürü ve Ahlak Bilgisi Öğretmenliği Bölümü	0	3	3
	İslami İlimler Bölümü	633	448	1081
	TOPLAM	633	451	1084
Mühendislik, Mimarlık ve Tasarım Fakültesi	Bilgisayar Mühendisliği Bölümü	137	351	488
	Çevre Mühendisliği Bölümü	3	9	12
	Elektrik-Elektronik Mühendisliği Bölümü	36	165	201
	İnşaat Mühendisliği Bölümü	33	216	249
	Makine Mühendisliği Bölümü	22	222	244
	Metalürji ve Malzeme Mühendisliği Bölümü	4	12	16
	Peyzaj Mimarlığı Bölümü	95	70	165
	TOPLAM	330	1045	1375
Sağlık Bilimleri Fakültesi	Hemşirelik Bölümü	256	112	368
	Sosyal Hizmet Bölümü	67	18	85
	TOPLAM	323	130	453
Spor Bilimleri Fakültesi	Antrenörlük Eğitimi Bölümü	94	207	301
	Beden Eğitimi ve Spor Bölümü	59	149	208
	Rekreasyon Bölümü	103	210	313
	Spor Yöneticiliği Bölümü	96	207	303
	TOPLAM	352	773	1125
LİSANS GENEL TOPLAM		5241	5567	10808

Birim Adı	Bölüm Adı	Öğrenci Sayısı		
		Kız	Erkek	Toplam
Yabancı Diller Yüksekokulu	Zorunlu İngilizce Hazırlık Programı	90	62	152
	İsteğe Bağlı İngilizce Hazırlık Prog.	112	119	231
	TOPLAM	202	181	383

Birim Adı	Bölüm Adı	Öğrenci Sayısı		
		Kız	Erkek	Toplam
Bartın Meslek Yüksekokulu	Adalet Programı	112	74	186
	Bilgisayar Programcılığı Programı	79	311	390
	Deniz ve Liman İşletmeciliği Prog.	17	92	109
	Elektronik Teknolojisi Programı	1	70	71
	Gemi İnşaatı Programı	5	75	80
	Grafik Tasarım Programı	134	266	400
	Halkla İlişkiler ve Tanıtım Programı	140	184	324
	İşletme Yönetimi Programı	87	185	272
	Marina ve Yat İşletmeciliği Programı	6	122	128
	Mobilya ve Dekorasyon Programı	16	66	82
	Muhasebe ve Vergi Uygulamaları P.	96	135	231
	Organik Tarım Programı	22	62	84
	Peyzaj ve Süs Bitkileri Programı	43	51	94
	Sosyal Güvenlik Programı	60	50	110
	Turizm ve Otel İşletmeciliği Prog.	72	153	225
	Turizm ve Seyahat Hizmetleri Prog.	27	70	97
	TOPLAM	917	1966	2883
Bartın Sağlık Hizmetleri Meslek Yüksekokulu	Çocuk Gelişimi Programı	305	37	342
	Engelli Bakımı ve Rehabilitasyon P.	81	24	105
	Evde Hasta Bakımı Programı	175	102	277
	Fizyoterapi Programı	118	37	155
	İlk ve Acil Yardım Programı	259	160	419
	Optisyenlik Programı	216	199	415
	Saç Bakımı ve Güzellik Hizmetleri	65	9	74
	Tıbbi Dokümantasyon ve Sekreterlik	208	143	351
	Tıbbi Tanıtım ve Pazarlama Prog.	154	209	363
	Yaşlı Bakımı Programı	230	116	346
	TOPLAM	1811	1036	2847

Birim Adı	Bölüm Adı	Öğrenci Sayısı		
		Kız	Erkek	Toplam
Ulus Meslek Yüksekokulu	Büro Yönetimi ve Yönetici Asistanlığı Programı	72	48	120
	Giyim Üretim Teknolojisi Programı	5	1	6
	Ormancılık ve Orman Ürünleri Programı	33	111	144
	Tapu ve Kadastro Programı	34	53	87
	TOPLAM	144	213	357
ÖNLİSANS GENEL TOPLAM		2872	3215	6087

Not: Yabancı Diller Yüksekokulu öğrencileri (383 Öğrenci) ve Uzaktan Eğitim öğrencileri (167 Öğrenci) kendi bölüm/programlarında gösterildiğinden toplam öğrenci sayılarına ayrıca dâhil edilmemiştir.

Tablo 17. Enstitü Öğrenci Sayıları

Enstitü Adı	Öğrenci Sayısı		
	Kız	Erkek	Toplam
Lisansüstü Eğitim Enstitüsü	710	917	1627
TOPLAM	710	917	1627

Tablo 18. Uzaktan Eğitim Öğrenci Sayıları

Uzaktan Eğitim Öğrenci Sayıları		
Kız	Erkek	Toplam
34	133	167

Tablo 19. Toplam Öğrenci Sayıları

Toplam Öğrenci Sayısı		
Kız	Erkek	Toplam
8.823	9.699	18.522

I. PERFORMANS BİLGİLERİ

A-Temel Politika ve Öncelikler



Bartın Üniversitesi ülkemizde bir üniversiteden beklenen araştırma, eğitim, girişim ve topluma hizmet işlevlerinin hemen hepsinde nitelikli bir üniversite olmayı hedeflerken, kendisini ağırlıklı olarak eğitim odaklı bir üniversite olarak konumlandırmaktadır. Ülkemizde uygulanan yükseköğretim politikalarının üniversitelere yüklediği görevler arasında nitelikli bir eğitim ve öğretim faaliyeti vermek önceliklidir. Üniversitemiz 2008 yılında kurulan ve gelişmekte olan üniversitelerden biridir. Bu nedenle üniversitemiz

Bir yandan mevcut birimlerde öğrenci sayısını arttırmakta diğer yandan yeni bölümler açmaktadır. Ülkemizde genç nüfusun fazla olması nedeniyle yükseköğretime yönelik yüksek bir talep söz konusudur. Bu talebe cevap verebilmek amacıyla üniversite sayısının ve kontenjanlarının artması yönünde bir eğilim vardır. Üniversitemiz Bartın'da bulunan tek üniversitedir. Bu nedenle, hem bölgenin yükseköğrenim ihtiyacını karşılamakta hem de artan öğrenci ve personel sayısı ile şehrin ekonomik gelişimine katkı sunmaktadır. Üniversitemizde öğretim elemanı başına düşen öğrenci sayısı Türkiye ortalamasının üzerindedir. Mevcut öğretim elemanları zamanlarının önemli kısmını eğitim öğretim faaliyetlerine ayırmaktadır. Bu nedenle, Bartın Üniversitesi'nin eğitim odaklı bir üniversite olma konumunu başarıyla yerine getirebilmesi için öğretim üyesi başına düşen öğrenci oranını makul bir seviyeye getirmesi son derece önemlidir.

Bartın Üniversitesi'nin tarihi, doğal ve turistik bir bölgede bulunması, Ankara ve İstanbul gibi metropol şehirlere olan yakınlığı, Bartın Üniversitesi'nin doğa ile iç içe olması, Bartın Üniversitesi'nin vermiş olduğu çeşitli sertifika eğitimleri ve kursların varlığı, Bartın Üniversitesi'nin sportif başarıları, Üniversitemizin yeni kampüsünün hızla gelişiyor olması, ulusal ve uluslararası üniversite sıralamalarında görünür hale gelmesi, Bartın Üniversitesi'nin belirli alanlarda üst sıralarda yer alması gibi olumlu gelişmeler Bartın Üniversitesi'nin eğitim odaklı bir üniversite olma potansiyeline katkı sağlamaktadır.

Eğitim merkezli konum tercihimizde öğrenci merkezli ve beceri eğitimine dayalı bir eğitim anlayış ve uygulamalarının yaygınlaştırılmasına özel önem verilmektedir.

B – Amaç ve Hedefler

Üniversitemiz 2019-2023 Stratejik Planında yer alan misyon, vizyon, amaç ve hedefler aşağıda yer almaktadır.

Misyon

Bartın Üniversitesi'nin misyonu, öğrenci merkezli bir yaklaşımla nitelikli bireyler yetiştirmek, toplumsal sorumluluk bilinciyle bilime, sanata ve kültüre ulusal ve evrensel düzeyde katkı sağlamaktır.

Vizyon

Çözüm odaklı bir yaklaşımla bilimsel ve toplumsal sorunlara yönelik araştırmalar ve uygulamalar gerçekleştiren, kurumsal kültürü ve aidiyet duygusu yüksek, verdiği iyi eğitimle tercih edilen bir üniversite olmaktır.

Temel Değerler

- Bartın Üniversitesi;
- İnsana ve doğaya saygıyı,
 - Hakkaniyeti,
 - Hoşgörüyü,
 - Etik değerlere bağlılığı,
 - Katılımcılığı,
 - Şeffaflığı,
 - Hesap verebilirliği,
 - Akademik düşüncüyü ve özgürlüğü,
 - Sosyal sorumluluğu ilke edinmiştir.

Amaçlar

- Amaç 1.** Öğrenci Merkezli Eğitimle Öğrenci Başarısını Arttırmak
- Amaç 2.** Bilimsel Araştırma ve Yayın Faaliyetlerini Nitelik ve Nicelik Yönünden Geliştirmek
- Amaç 3.** Üniversite Genelinde Girişimci ve Yenilikçi Faaliyetleri Yaygınlaştırmak ve Kurumsallaştırmak
- Amaç 4.** Bölgesel Kalkınmaya Yönelik Sosyal, Kültürel ve Bilimsel Faaliyetleri Arttırmak
- Amaç 5.** Katılımcı Yönetim ve Organizasyon Yapısı ile Kurum Kültürünü Geliştirmek

Hedefler

- Hedef 1.1.** Eğitim-öğretimin fiziksel ve akademik altyapısı iyileştirilecektir.
- Hedef 1.2.** Eğitim-Öğretim programları iyileştirilecektir.
- Hedef 1.3.** Üniversitemize gelen Lisans/ Önlisans öğrencilerinin nitelikleri iyileştirilecektir.
- Hedef 1.4.** Öğrencilere yönelik rehberlik ve danışmanlık hizmetleri geliştirilecektir.
- Hedef 1.5.** Engelli öğrencilerin fiziksel, eğitimsel ve sosyal alanlardaki erişilebilirliği arttırılacaktır.
- Hedef 2.1.** Araştırma altyapısı iyileştirilecektir.
- Hedef 2.2.** Üniversitemizde gerçekleştirilen bilimsel araştırma projelerinin sayısı arttırılacaktır.
- Hedef 2.3.** Üniversitemiz araştırmacılarının ulusal ve uluslararası bilimsel etkinliklere katılımı arttırılacaktır.
- Hedef 2.4.** Lisansüstü eğitim programlarının niteliği ve niceliği arttırılacaktır.
- Hedef 2.5.** Ulusal ve uluslararası düzeyde yayın sayısı ve niteliği arttırılacaktır.
- Hedef 3.1.** Girişimcilikle ilgili eğitim-öğretim faaliyetleri geliştirilecektir.
- Hedef 3.2.** Girişimcilikle ilgili araştırma, uygulama ve proje sayısı arttırılacaktır.
- Hedef 3.3.** Üniversite kaynaklı patent, fikri ve sınai mülkiyet hakkı sahipliği girişimleri arttırılacaktır.
- Hedef 3.4.** Öğrencilerin kişisel ve sosyal gelişimini sağlayacak etkinlikler arttırılacaktır.
- Hedef 3.5.** İhtisaslaşma alanıyla ilgili eğitim-öğretim ve tanıtım faaliyetlerini arttırılacaktır.
- Hedef 4.1.** Üniversitenin ulusal ve uluslararası bilimsel faaliyetleri arttırılacaktır.
- Hedef 4.2.** Sürekli eğitim programlarının sayısı ve niteliği arttırılacaktır.
- Hedef 4.3.** Üniversitenin sosyal ve kültürel faaliyetleri arttırılacaktır.
- Hedef 4.4.** Bölgenin kalkınmasına ve gelişmesine yönelik faaliyetler arttırılacaktır.
- Hedef 4.5.** İhtisaslaşma alanıyla ilgili araştırma ve geliştirme faaliyetleri arttırılacaktır.
- Hedef 5.1.** Üniversitemiz mezunları ile ilişkiler geliştirilecektir.
- Hedef 5.2.** İç paydaşların kurumsal aidiyet düzeyi arttırılacaktır.
- Hedef 5.3.** Paydaşların karar alma süreçlerine etkin katılımı sağlanacaktır.
- Hedef 5.4.** Üniversitenin ulusal ve uluslararası düzeyde tanınırlığı arttırılacaktır.
- Hedef 5.5.** Kurum içinde kalite kültürü yaygınlaştırılacaktır.

Alt Program Hedefleri Ve Stratejik Plan İlişkisi

PROGRAM ADI	ALT PROGRAM ADI	ALT PROGRAM HEDEFLERİ	İLİŞKİLİ OLDUĞU STRATEJİK AMAÇ
ARAŞTIRMA, GELİŞTİRME VE YENİLİK	ARAŞTIRMA ALTYAPILARI	Ülkemizin bilgi birikiminin arttırılmasına ve teknolojik gelişimine katkıda bulunmak üzere yükseköğretim kurumlarında araştırma altyapılarının kurulması ve kapasitelerinin güçlendirilmesi	Bilimsel Araştırma ve Yayın Faaliyetlerini Nitelik ve Nicelik Yönünden Geliştirmek
	YÜKSEKÖĞRETİMDE BİLİMSEL ARAŞTIRMA VE GELİŞTİRME	Yükseköğretim kurumlarında inovasyon amaçlı bilimsel çalışmaların arttırılması	Bilimsel Araştırma ve Yayın Faaliyetlerini Nitelik ve Nicelik Yönünden Geliştirmek
HAYAT BOYU ÖĞRENME	YÜKSEKÖĞRETİM KURUMLARI SÜREKLİ EĞİTİM FAALİYETLERİ	Toplumun tüm kesimlerine ihtiyaç duyduğu alanlarda eğitimler verilmesi, kamu kurum ve kuruluşları, özel sektör ve uluslararası kuruluşlarla işbirliğinin gelişmesine katkıda bulunulması	Öğrenci Merkezli Eğitimle Öğrenci Başarısını Arttırmak
TEDAVİ EDİCİ SAĞLIK	TEDAVİ HİZMETLERİ	Tedavi edici sağlık hizmetinin erişilebilir ve etkili olarak sunulmasının sağlanması	
YÜKSEKÖĞRETİM	ÖĞRETİM ELEMANLARINA SAĞLANAN BURS VE DESTEKLER	Alanında yetkin, araştırmacı, bilgi üreten ve aktaran akademisyenler yetiştirilmesi	Katılımcı Yönetim ve Organizasyon Yapısı ile Kurum Kültürünü Geliştirmek
	ÖN LİSANS EĞİTİMİ, LİSANS EĞİTİMİ VE LİSANSÜSTÜ EĞİTİM	Mesleki yeterlilik sahibi ve gelişime açık mezunlar yetiştirilmesi	Öğrenci Merkezli Eğitimle Öğrenci Başarısını Arttırmak
	YÜKSEKÖĞRETİMDE ÖĞRENCİ YAŞAMI	Yükseköğretim öğrencilerine sunulan beslenme ve barınma hizmetlerinin kalitesinin artırılması; öğrencilerin kişisel ve sosyal gelişimi desteklenerek yaşam kalitesinin yükseltilmesi	Bölgesel Kalkınmaya Yönelik Sosyal, Kültürel ve Bilimsel Faaliyetleri Arttırmak

C- BARTIN ÜNİVERSİTESİ PERFORMANS BİLGİSİ

Bütçe Yılı: 2023
Program Adı: ARAŞTIRMA, GELİŞTİRME VE YENİLİK

Alt Program Adı: YÜKSEKÖĞRETİMDE BİLİMSEL ARAŞTIRMA VE GELİŞTİRME

Gerekçe ve Açıklamalar

Kurum, araştırma- geliştirme faaliyetlerinde hem iç hem dış paydaşların katılımını sağlamakta ve iş birliği yapmaktadır. Kurumun araştırma- geliştirme faaliyetlerinin süreci ve sonuçları Kalite Koordinatörlüğü, Strateji Geliştirme Daire Başkanlığı ve Proje Teknoloji Ofisi Genel Koordinatörlüğü (PTO) aracılığıyla izlenmekte ve değerlendirilmektedir. Ayrıca, yılsonu faaliyet raporlarıyla kurumun araştırma faaliyetleri düzenli olarak izlenmektedir. Araştırma geliştirme faaliyetlerinin sonuçları, iç ve dış paydaşlarla paylaşılmakta, sürecin daha da iyileştirilmesine yönelik akademisyenler teşvik edilmektedir. Kurumun araştırma çalışmaları için üniversite dışı fonlamaların miktarını arttırmaya yönelik stratejileri vardır. Bu yönde akademik kurullarda ve toplantılarda bilgilendirmeler yapılmaktadır. Bu fonları kullanmaları için araştırmacıları teşvik etmek üzere çeşitli faaliyetler gerçekleştirilmiştir. Üniversitede iç ve dış kaynaklı projeleri koordine etmek ve çeşitli eğitimler vermek üzere Proje ve Teknoloji Ofisi 2018 yılı içinde yeniden yapılandırılarak daha aktif hale getirilmiştir.

Alt Program Hedefi

Yükseköğretim kurumlarında inovasyon amaçlı bilimsel çalışmaların artırılması

Performans Göstergeleri

Performans Göstergesi	Ölçü Birimi	2021	2022 Planlanan	2022 YS Gerç. Tahmini	2023 Hedef	2024 Tahmin	2025 Tahmin
1- Ar-ge sonucu ortaya çıkan ürünlere ilişkin alınan patent sayısı	Sayı	0	1	0	1	1	1

Göstergeye İlişkin Açıklama: Ar-ge sonucu ortaya çıkan ürünlere ilişkin alınan patent sayısının artırılmasını ifade etmektedir. Üç aylık dönemler halinde izlenecektir.

Hesaplama Yöntemi: Proje ve Teknoloji Ofisi Genel Koordinatörlüğü tarafından tutulan kayıtlar.
Verinin Kaynağı: Proje ve Teknoloji Ofisi Genel Koordinatörlüğü

Performans Göstergesi	Ölçü Birimi	2021	2022 Planlanan	2022 YS Gerç. Tahmini	2023 Hedef	2024 Tahmin	2025 Tahmin
2- Araştırma merkezleri gelir miktarı	TL	1.980.533	1.925.000	2.500.000	2.750.000	3.025.000	3.327.500

Göstergeye İlişkin Açıklama: Araştırma merkezlerinin gelirlerinin artırılarak bütçe gelirlerine ek kaynak oluşturulması amaçlanmaktadır. Üç aylık dönemler halinde izlenecektir.

Hesaplama Yöntemi: Muhasebe Kayıtları

Verinin Kaynağı: Döner Sermaye İşletme Müdürlüğü, Uygulama ve Araştırma Merkezleri

Performans Göstergesi	Ölçü Birimi	2021	2022 Planlanan	2022 YS Gerç. Tahmini	2023 Hedef	2024 Tahmin	2025 Tahmin
3- BAP kapsamında desteklenen araştırma projeleri sayısı	Sayı	51	40	15	20	25	30

Göstergeye İlişkin Açıklama: BAP kapsamında hazırlanan projeler desteklenerek projelerin niteliğinin ve sayısının artırılması hedeflenmektedir. Üç aylık dönemler halinde izlenecektir.

Hesaplama Yöntemi: Proje ve Teknoloji Ofisi tarafından UBYBS üzerinde tutulan kayıtlar

Verinin Kaynağı: Proje ve Teknoloji Ofisi Genel Koordinatörlüğü

Performans Göstergesi	Ölçü Birimi	2021	2022 Planlanan	2022 YS Gerç. Tahmini	2023 Hedef	2024 Tahmin	2025 Tahmin
4- Öğretim elemanı başına düşen ar-ge proje sayısı	Sayı	0,32	0,16	0,31	0,25	0,26	0,27

Göstergeye İlişkin Açıklama: Öğretim elemanlarının ar-ge projeleri konusunda desteklenmesi ve teşvik edilmesi sağlanarak, ar-ge projelerinin niteliğinin ve sayısının artırılması hedeflenmektedir. 3 aylık dönemler halinde izlenecektir.

Hesaplama Yöntemi: Ar-Ge Proje Sayısı / Öğretim Elemanı Sayısı

Verinin Kaynağı: Proje ve Teknoloji Ofisi Genel Koordinatörlüğü, Personel Daire Başkanlığı

Performans Göstergesi	Ölçü Birimi	2021	2022 Planlanan	2022 YS Gerç. Tahmini	2023 Hedef	2024 Tahmin	2025 Tahmin
5- Patent, faydalı model ve endüstriyel tasarım başvuru sayısı	Sayı	8	3	5	5	6	7

Göstergeye ilişkin Açıklama: Üniversitemiz tarafından hazırlanan projelere ilişkin patent, faydalı model ve endüstriyel tasarım başvuru sayısının artırılması hedeflenmektedir. Üç aylık dönemler halinde izlenecektir.

Hesaplama Yöntemi: Proje ve Teknoloji Ofisi tarafından UBYS üzerinde tutulan kayıtlar

Verinin Kaynağı: Proje ve Teknoloji Ofisi Genel Koordinatörlüğü

Performans Göstergesi	Ölçü Birimi	2021	2022 Planlanan	2022 YS Gerç. Tahmini	2023 Hedef	2024 Tahmin	2025 Tahmin
6- Ulusal ve uluslararası kuruluşlar tarafından desteklenen ar-ge projesi sayısı	Sayı	115	70	194	75	90	100

Göstergeye ilişkin Açıklama: Üniversitemizin, ulusal ve uluslararası kuruluşlar tarafından desteklenen proje sayılarının artırılması hedeflenmektedir. Üç aylık dönemler halinde izlenecektir.

Hesaplama Yöntemi: Proje ve Teknoloji Ofisi tarafından UBYS üzerinde tutulan kayıtlar

Verinin Kaynağı: Proje ve Teknoloji Ofisi Genel Koordinatörlüğü

Performans Göstergesi	Ölçü Birimi	2021	2022 Planlanan	2022 YS Gerç. Tahmini	2023 Hedef	2024 Tahmin	2025 Tahmin
7- Uluslararası endekslerde yer alan bilimsel yayın sayısı	Sayı	956	500	550	600	650	700

Göstergeye ilişkin Açıklama: Üniversitemizin Web of Science, Scopus, Sobiad, EBSCO, Art Index, ERIC vd. uluslararası endekslerde yayımlanan yayın sayısının artırılması hedeflenmektedir. Üç aylık dönemler halinde izlenecektir.

Hesaplama Yöntemi: Web of Science, Scopus, Sobiad, EBSCO, Art Index, ERIC vd. uluslararası endekslerde Bartın Üniversitesi adresli yayımlanan yayın sayısı

Verinin Kaynağı: Kütüphane ve Dokümantasyon Daire Başkanlığı

Alt Program Kapsamında Yürütülecek Faaliyet Maliyetleri

Faaliyetler	2022 Bütçe	2022 Harcama Haziran	2023 Bütçe	2024 Tahmin	2025 Tahmin
Yükseköğretim Kurumlarının Bilimsel Araştırma Projeleri	12.488.283	2.466.561	4.138.000	41.344.000	51.487.000
Bütçe İçi	516.000	536.000	1.138.000	1.344.000	1.487.000
Bütçe Dışı	11.972.283	1.930.561	3.000.000	40.000.000	50.000.000
T O P L A M	12.488.283	2.466.561	4.138.000	41.344.000	51.487.000
Bütçe İçi	516.000	536.000	1.138.000	1.344.000	1.487.000
Bütçe Dışı	11.972.283	1.930.561	3.000.000	40.000.000	50.000.000

Faaliyetlere İlişkin Açıklamalar:

Yükseköğretim Kurumları Temel Araştırma Hizmetleri

Kurumumuzda; araştırma stratejilerinin belirlenmesi, geliştirilmesi, amaç ve hedefleri ile bunlara ilişkin politikalar, faaliyetler ve faaliyet sorumluları Bartın Üniversitesi stratejik planlaması çerçevesinde belirlenmektedir. 2019-2023 Stratejik Planı'nda "Bilimsel Araştırma ve Yayın Faaliyetlerini Nitelik ve Nicelik Yönünden Geliştirmek" amacı beş temel amaçtan biri olarak yer almış olup bu amaç doğrultusunda hedefler ve performans göstergeleri belirlenmiştir. Ayrıca, akademik birim Stratejik Planlarında misyon farklılaşmasını ve bölgeye yönelik çalışmalarını güvenceye almak üzere tüm birimlerden kendilerine özgü performans göstergeleri oluşturmaları istenerek birim stratejik planlarında yer almaları sağlanmıştır. Üniversitede, bölgeye yönelik sosyo-ekonomik ve kültürel alanlarda araştırma yapmak üzere araştırma merkezleri de bulunmaktadır. Bölgeye yönelik araştırmaları desteklemek üzere bölgesel ve ulusal öncelikli lisansüstü çalışmalara BAP birimi tarafından öncelikli olarak da destek verilmektedir. Kurumun araştırma politika ve hedeflerinin gerçekleştirilmesi ve takibi Kalite Koordinatörlüğü, Strateji Geliştirme Daire Başkanlığı ve Proje Teknoloji Ofisi (PTO) aracılığıyla yapılmaktadır. Sanayi ile işbirliği içerisinde teknoloji üretimine önem vermek, özel sektörün üretim faaliyetlerini desteklemek üzere araştırma altyapısını geliştirmek amacıyla 2018 yatırım bütçesinde laboratuvarların yapılmasına öncelik verilmiş ve yapım işine başlanmıştır.

Yükseköğretim Kurumlarının Bilimsel Araştırma Projeleri

26.11.2016 tarihli 29900 sayılı resmi gazete de ilan edilen Yükseköğretim Kurumları Bilimsel Araştırma Projeleri Hakkında Yönetmelik çerçevesinde; Yıl içerisinde Şubat ve Eylül dönemlerinde BAP başvuruları alınmakta, oluşturulan komisyonlar tarafından ve hakem değerlendirmeleri neticesinde uygun görülen projeler desteklenmektedir. Bu çerçevedeki iş, işlem ve süreçlere yönelik giderler bu faaliyet altında izlenecektir.

FAALİYET MALİYETLERİ TABLOSU

İdare Adı	BARTIN ÜNİVERSİTESİ
Program Adı	ARAŞTIRMA, GELİŞTİRME VE YENİLİK
Alt Program Adı	YÜKSEKÖĞRETİMDE BİLİMSEL ARAŞTIRMA VE GELİŞTİRME
Alt Program Hedefi	Yükseköğretim kurumlarında inovasyon amaçlı bilimsel çalışmaların artırılması
Faaliyet Adı	Yükseköğretim Kurumlarının Bilimsel Araştırma Projeleri
Açıklama	26.11.2016 tarihli 29900 sayılı Resmi Gazetede ilan edilen Yükseköğretim Kurumları Bilimsel Araştırma Projeleri Hakkında Yönetmelik çerçevesinde; Yıl içerisinde Şubat ve Eylül dönemlerinde BAP başvuruları alınmakta, oluşturulan komisyonlar tarafından ve hakem değerlendirmeleri neticesinde uygun görülen projeler desteklenmektedir. Bu çerçevedeki iş, işlem ve süreçlere yönelik giderler bu faaliyet altında izlenecektir.

EKONOMİK KOD	2022 Bütçe	2022 Harcama (Haziran)	2023 Bütçe	2024 Tahmin	2025 Tahmin
<i>Personel Giderleri</i>					
<i>Sosyal Güvenlik Kurumuna Devlet Primi Giderleri</i>					
<i>Mal ve Hizmet Alım Giderleri</i>	516.000	536.000	1.138.000	1.344.000	1.487.000
<i>Faiz Giderleri</i>					
<i>Cari Transferler</i>					
<i>Sermaye Giderleri</i>					
<i>Sermaye Transferleri</i>					
<i>Borç Verme</i>					
BÜTÇE İÇİ TOPLAM KAYNAK	516.000	536.000	1.138.000	1.344.000	1.487.000
<i>Döner Sermaye</i>					
<i>Özel Hesap</i>	11.972.283	1.930.561	3.000.000	40.000.000	50.000.000
<i>Diğer Bütçe Dışı Kaynak</i>					
BÜTÇE DIŞI TOPLAM KAYNAK	11.972.283	1.930.561	3.000.000	40.000.000	50.000.000
FAALİYET MALİYETİ TOPLAMI	12.488.283	2.466.561	4.138.000	41.344.000	51.487.000

Alt Program Adı: ARAŞTIRMA ALTYAPILARI

Gerekçe ve Açıklamalar

Kurumun, araştırma ve geliştirme faaliyetleri için fiziki ve teknik altyapı ile mali kaynak oluşturulması ve uygun şekilde kullanılması için oluşturulmuş bir politikası ve bütçe planlaması vardır. Üniversitenin bütçe ödenekleri esas itibariyle beş ekonomik tertipten oluşmaktadır. Kurum içi ve kurum dışı kaynaklar yetersiz olmakla beraber döner sermayeden elde edilen gelirden BAP birimine aktarılan oran yasayla belirlenen en üst orana çıkarılarak daha fazla projenin desteklenmesi sağlanmıştır. Kurum dışı fon kaynakları yeterli olmamakla birlikte araştırma kaynakları arasında önemli bir yer tutmaktadır. Bütçe kaynaklarının önemli bir oranı mekânsal ve makine-teçhizat alt yapısının güçlendirilmesi için kullanılmaktadır. 2018 yılı içinde Laboratuvar Binası ihalesi yapılarak yapım işine başlanmış olup mevcut araştırma ve eğitim laboratuvarları makine teçhizat açısından güçlendirilmiştir.

Alt Program Hedefi:

Ülkemizin bilgi birikiminin arttırılmasına ve teknolojik gelişimine katkıda bulunmak üzere yükseköğretim kurumlarında araştırma altyapılarının kurulması ve kapasitelerinin güçlendirilmesi

Alt Program Kapsamında Yürütülecek Faaliyet Maliyetleri

Faaliyetler	2022 Bütçe	2022 Harcama Haziran	2023 Bütçe	2024 Tahmin	2025 Tahmin
Yükseköğretim Kurumları Araştırma Altyapısı Kurulması ve Geliştirilmesi	5.000.000	3.977.013	13.000.000	16.308.000	19.093.000
Bütçe İçi	5.000.000	3.977.013	13.000.000	16.308.000	19.093.000
Bütçe Dışı	0	0	0	0	0
T O P L A M	5.000.000	3.977.013	13.000.000	16.308.000	19.093.000
Bütçe İçi	5.000.000	3.977.013	13.000.000	16.308.000	19.093.000
Bütçe Dışı	0	0	0	0	0

FAALİYET MALİYETLERİ TABLOSU

İdare Adı	BARTIN ÜNİVERSİTESİ
Program Adı	ARAŞTIRMA, GELİŞTİRME VE YENİLİK
Alt Program Adı	ARAŞTIRMA ALTYAPILARI
Alt Program Hedefi	Ülkemizin bilgi birikiminin artırılmasına ve teknolojik gelişimine katkıda bulunmak üzere yükseköğretim kurumlarında araştırma altyapılarının kurulması ve kapasitelerinin güçlendirilmesi
Faaliyet Adı	Yükseköğretim Kurumları Araştırma Altyapısı Kurulması ve Geliştirilmesi

EKONOMİK KOD	2022 Bütçe	2022 Harcama (Haziran)	2023 Bütçe	2024 Tahmin	2025 Tahmin
<i>Personel Giderleri</i>					
<i>Sosyal Güvenlik Kurumuna Devlet Primi Giderleri</i>					
<i>Mal ve Hizmet Alım Giderleri</i>					
<i>Faiz Giderleri</i>					
<i>Cari Transferler</i>					
<i>Sermaye Giderleri</i>	5.000.000	3.977.013	13.000.000	16.308.000	19.093.000
<i>Sermaye Transferleri</i>					
<i>Borç Verme</i>					
BÜTÇE İÇİ TOPLAM KAYNAK	5.000.000	3.977.013	13.000.000	16.308.000	19.093.000
<i>Döner Sermaye</i>					
<i>Özel Hesap</i>					
<i>Diğer Bütçe Dışı Kaynak</i>					
BÜTÇE DIŞI TOPLAM KAYNAK					
FAALİYET MALİYETİ TOPLAMI	5.000.000	3.977.013	13.000.000	16.308.000	19.093.000

Bütçe Yılı: 2023
Program Adı: HAYAT BOYU ÖĞRENME
Alt Program Adı: YÜKSEKÖĞRETİM KURUMLARI SÜREKLİ EĞİTİM FAALİYETLERİ

Gerekçe ve Açıklamalar: Bartın Üniversitesi Sürekli Eğitim Uygulama ve Araştırma Merkezi mesleki eğitim programları, bilimsel ve teknolojik gelişmeleri içeren eğitim programları, ihtiyaçlara ve güncel taleplere yönelik düzenlenen eğitim programları ile bölgeyle bütünleşme bağlamında etkinlikler düzenleyerek bölgesel ve toplumsal kalkınmaya katkıda bulunmanın yanı sıra ulusal ve uluslararası proje teklifleri hazırlayarak veya projelere ortak olarak iştirak ederek çeşitli yollarla bölgemize ve ülkemize hizmet sunmaktadır. Bu bağlamda Merkez kuruluşundan bu yana binlerce kişiye yönelik çeşitli dil, bilişim, sağlık, mesleki gelişim vb. gibi çeşitli alanlarda eğitim programları düzenlemiş, AB projeleri hazırlamış ve yürütmüş, gençlerin kariyer gelişimine katkıda bulunacak etkinlikler düzenlemiş ve hayat boyu öğrenme bağlamında televizyon programı, öğrenme şenliği gibi tüm bölgeye hitap eden faaliyetler gerçekleştirmiştir. Kamu, üniversite ve sanayi işbirliğinin güçlendirilmesi amacıyla beyaz ve mavi yakalı çalışanlara yönelik eğitim imkânları sunmak Merkezin yakın vadeli hedefleri içindedir. Ayrıca mesleki yeterlik sınav ve belgelendirme kuruluşu olma yönünde çalışmalar yürütmekte ve bu konuda ODTÜ ve Çukurova Üniversiteleri Sürekli Eğitim Merkezleri ile ortak olarak bir AB hibe programına başvuruda bulunmuştur. Bu süreç tamamlandığında tüm bölgeye mesleki yeterlik sınav ve belgelendirme kuruluşu olarak bu alanda önemli bir ihtiyacı karşılayacağı öngörülmektedir.

Alt Program Hedefi: Toplumun tüm kesimlerine ihtiyaç duyduğu alanlarda eğitimler verilmesi, kamu kurum ve kuruluşları, özel sektör ve uluslararası kuruluşlarla işbirliğinin gelişmesine katkıda bulunulması

Performans Göstergeleri

Performans Göstergesi	Ölçü Birimi	2021	2022 Planlanan	2022 YS Gerç. Tahmini	2023 Hedef	2024 Tahmin	2025 Tahmin
1- Dezavantajlı gruplara yönelik sosyal entegrasyon ve kapsayıcılığa ilişkin yapılan faaliyet sayısı	Sayı	25	8	39	52	61	70

Göstergeye İlişkin Açıklama: Üniversitemiz tarafından dezavantajlı gruplara yönelik sosyal entegrasyon ve kapsayıcılığa ilişkin yapılan faaliyet sayısının artırılması hedeflenmektedir. Üç aylık dönemler halinde izlenecektir.

Hesaplama Yöntemi: Akademik Birimler ve Engelli Öğrenci Birimi Koordinatörlüğünden alınan veriler

Verinin Kaynağı: Akademik Birimler, Engelli Öğrenci Birimi Koordinatörlüğü

Performans Göstergesi	Ölçü Birimi	2021	2022 Planlanan	2022 YS Gerç. Tahmini	2023 Hedef	2024 Tahmin	2025 Tahmin
2- Eğitim programlarına başvuran kişi sayısı	Sayı	2.447	2.310	1.810	1.920	2.030	2.090

Göstergeye İlişkin Açıklama: Üniversitemizde sürekli eğitime yönelik program sayısı ile başvuran sayısının artırılması hedeflenmektedir. Üç aylık dönemler halinde izlenecektir.

Hesaplama Yöntemi: Sürekli Eğitim Uygulama ve Araştırma Merkezi ile Dil Eğitim - Öğretim Uygulama ve Araştırma Merkezinden alınan veriler

Verinin Kaynağı: Sürekli Eğitim Uygulama ve Araştırma Merkezi ve Dil Eğitim - Öğretim Uygulama ve Araştırma Merkezi

Performans Göstergesi	Ölçü Birimi	2021	2022 Planlanan	2022 YS Gerç. Tahmini	2023 Hedef	2024 Tahmin	2025 Tahmin
3- Mezunlara yönelik gerçekleştirilen faaliyet sayısı	Sayı	66	5	89	122	133	147

Göstergeye İlişkin Açıklama: Mezunlarla olan iletişimi artırmak, ihtiyaçlarına cevap vermek amacıyla mezunlara yönelik faaliyet sayısının artırılması hedeflenmektedir. Üç aylık dönemler halinde izlenecektir.

Hesaplama Yöntemi: Akademik Birimler, Öğrenci İşleri Daire Başkanlığı ve Kariyer Planlama Uygulama ve Araştırma Merkezinden alınan veriler

Verinin Kaynağı: Akademik Birimler, Öğrenci İşleri Daire Başkanlığı, Kariyer Planlama Uygulama ve Araştırma Merkezi

Performans Göstergesi	Ölçü Birimi	2021	2022 Planlanan	2022 YS Gerç. Tahmini	2023 Hedef	2024 Tahmin	2025 Tahmin
4- Sürekli Eğitim Merkezi (SEM) ve Dil Merkezi (DİLMER) tarafından mesleki eğitime yönelik verilen sertifika sayısı	Sayı	179	5	305	360	390	420

Göstergeye İlişkin Açıklama: Sürekli Eğitim Merkezi (SEM) ve Dil Merkezi (DİLMER) tarafından mesleki eğitime yönelik kursların açılması ve katılımcılara sertifika verilmesi amaçlanmaktadır. Üç aylık dönemler halinde izlenecektir.

Hesaplama Yöntemi: Sürekli Eğitim Uygulama ve Araştırma Merkezi ve Dil Eğitim Öğretim Uygulama ve Araştırma Merkezinden alınan veriler

Verinin Kaynağı: Sürekli Eğitim Uygulama ve Araştırma Merkezi, Dil Eğitim Öğretim Uygulama ve araştırma merkezi

Performans Göstergesi	Ölçü Birimi	2021	2022 Planlanan	2022 YS Gerç. Tahmini	2023 Hedef	2024 Tahmin	2025 Tahmin
5- Tamamlanan sosyal sorumluluk projeleri sayısı	Sayı	41	20	120	154	159	170

Göstergeye İlişkin Açıklama: Üniversitemiz tarafından hazırlanan ve uygulamaya konulan sosyal sorumluluk projelerinin artırılması hedeflenmektedir. Üç aylık dönemler halinde izlenecektir.

Hesaplama Yöntemi: Akademik Birimler ile Proje ve Teknoloji Ofisi Genel Koordinatörlüğünden alınan veriler

Verinin Kaynağı: Akademik Birimler, Proje ve Teknoloji Ofisi Genel Koordinatörlüğü

Alt Program Kapsamında Yürütülecek Faaliyet Maliyetleri

Faaliyetler	2022 Bütçe	2022 Harcama Haziran	2023 Bütçe	2024 Tahmin	2025 Tahmin
Toplum Hizmetine Sunulan Eğitim Programları, Kurs ve Seminerler	5.060.000	1.996.857	9.450.000	10.395.000	11.434.500
Bütçe İçi	0	0	0	0	0
Bütçe Dışı	5.060.000	1.996.857	9.450.000	10.395.000	11.434.500
T O P L A M	5.060.000	1.996.857	9.450.000	10.395.000	11.434.500
Bütçe İçi	0	0	0	0	0
Bütçe Dışı	5.060.000	1.996.857	9.450.000	10.395.000	11.434.500

FAALİYET MALİYETLERİ TABLOSU

İdare Adı	BARTIN ÜNİVERSİTESİ
Program Adı	HAYAT BOYU ÖĞRENME
Alt Program Adı	YÜKSEKÖĞRETİM KURUMLARI SÜREKLİ EĞİTİM FAALİYETLERİ
Alt Program Hedefi	Toplumun tüm kesimlerine ihtiyaç duyduğu alanlarda eğitimler verilmesi, kamu kurum ve kuruluşları, özel sektör ve uluslararası kuruluşlarla işbirliğinin gelişmesine katkıda bulunulması
Faaliyet Adı	Toplum Hizmetine Sunulan Eğitim Programları, Kurs ve Seminerler

EKONOMİK KOD	2022 Bütçe	2022 Harcama (Haziran)	2023 Bütçe	2024 Tahmin	2025 Tahmin
<i>Personel Giderleri</i>					
<i>Sosyal Güvenlik Kurumuna Devlet Primi Giderleri</i>					
<i>Mal ve Hizmet Alım Giderleri</i>					
<i>Faiz Giderleri</i>					
<i>Cari Transferler</i>					
<i>Sermaye Giderleri</i>					
<i>Sermaye Transferleri</i>					
<i>Borç Verme</i>					
BÜTÇE İÇİ TOPLAM KAYNAK					
<i>Döner Sermaye</i>	5.060.000	1.996.857	9.450.000	10.395.000	11.434.500
<i>Özel Hesap</i>					
<i>Diğer Bütçe Dışı Kaynak</i>					
BÜTÇE DIŞI TOPLAM KAYNAK	5.060.000	1.996.857	9.450.000	10.395.000	11.434.500
FAALİYET MALİYETİ TOPLAMI	5.060.000	1.996.857	9.450.000	10.395.000	11.434.500

Faaliyetlere İlişkin Açıklamalar:**Toplum Hizmetine
Sunulan Eğitim
Programları, Kurs ve
Seminerler**

Kamu, özel sektör, uluslararası kurum, kuruluş, kişilere ihtiyaç duydukları alanlarda ulusal ve uluslararası düzeyde kurslar, seminerler, konferanslar ve eğitim programları planlanması ve düzenlenmesi. Üniversitenin birimlerinde bu amaçla yürütülen her türlü faaliyetlerin koordinasyonunun sağlanması Sürekli Eğitim Uygulama ve Araştırma Merkezi tarafından yürütülmektedir. Bu çerçevede; Genel İngilizce, Konuşma İngilizcesi, İş İngilizcesi, Kişisel Gelişim, İşaret Dili Eğitimi, Aile Danışmanlığı Eğitimi, Oyun Terapisi Eğitimi, Bilirkişilik Temel Eğitimi, ALES Matematik ve DGS Matematik Kurslarının açılması planlanmaktadır.

**Yükseköğretim
Kurumları Sosyal
Sorumluluk Projeleri**

Üniversitenin misyonunda yer alan "...toplumsal sorumluluk bilinciyle bilime sanata ve kültüre ulusal ve evrensel düzeyde katkı sağlama" amacına ulaşmaya hizmet etmek, Bartın Üniversitesi Sürekli Eğitim Uygulama Ve Araştırma Merkezinin de amaçları doğrultusunda, Türkiye'nin çalışma alanlarına göre nitelikli insan gücü ihtiyacını belirlemek, gelişme ve kalkınma sürecinde oluşabilecek yeni iş alanlarını tespit etmek, Üniversitenin örgün lisans ve lisansüstü programlar dışında eğitim verdiği ve araştırma yaptığı tüm alanlarda ulusal ve uluslararası düzeyde eğitim programları, kurslar, seminerler, konferanslar, çalıştaylar düzenlemek suretiyle toplumun tüm kesimlerine iş bulma imkânı sağlayacak yeni teknolojileri tanıtmak, bu yönde bilgi ve becerilerin kazandırılmasını sağlamak, Üniversitenin kamu ve özel sektörle, ulusal ve uluslararası kuruluşlarla iş birliğinin gelişmesine katkıda bulunmak için nitelikli topluma hizmet projelerinin sayısını arttırmaktır. Bu çerçevedeki iş, işlem ve süreçlere yönelik giderler bu faaliyet altında izlenecektir.

Bütçe Yılı: 2023
Program Adı: YÜKSEKÖĞRETİM

Alt Program Adı: ÖN LİSANS EĞİTİMİ, LİSANS EĞİTİMİ VE LİSANSÜSTÜ EĞİTİM

Gereke ve Açıklamalar: Üniversitemizde öğrenci kabulü, Önlisans ve Lisans programlarına ÖSYM tarafından yapılan merkezi yerleştirme sistemiyle, lisansüstü programlarda ise Bartın Üniversitesi Lisansüstü Eğitim-Öğretim Yönetmeliğine göre yapılmaktadır. Öğrenci kabulünde ÖSYM tarafından öğrencilerin tercihlerine göre merkezi yerleştirme yapıldığından kurumun doğrudan bir katkısı veya yönlendirmesi bulunmamaktadır. Ancak bazı lisans programlarına özel yetenek sınavları ile kayıt yaptırıldığından bu programlara öğrencilerin nasıl kabul edileceği Üniversite Senatosu tarafından belirlenmekte ve kurumun web sayfasından ilan edilen kılavuzda başvuru şartları, sınavın şekli ve değerlendirme hususları yayınlanarak sınav süreçleri kayıt altına alınmaktadır.

Üniversitemiz 9 Fakülte, 1 Enstitü, 1 Yüksekokul ve 3 Meslek Yüksekokulunda, 18.828 öğrenciye eğitim verilmektedir.

Alt Program Hedefi: Mesleki yeterlilik sahibi ve gelişime açık mezunlar yetiştirilmesi

Performans Göstergeleri

Performans Göstergesi	Ölçü Birimi	2021	2022 Planlanan	2022 YS Gerç. Tahmini	2023 Hedef	2024 Tahmin	2025 Tahmin
1- Doktora eğitimini tamamlayanların sayısı	Sayı	6	10	12	15	20	25

Göstergeye İlişkin Açıklama: Üniversitemizden mezun olan doktora öğrenci sayısının artırılması amaçlanmaktadır. Üç aylık dönemler halinde izlenecektir.

Hesaplama Yöntemi: UBYS üzerinden alınan veriler

Verinin Kaynağı: Öğrenci İşleri Daire Başkanlığı

Performans Göstergesi	Ölçü Birimi	2021	2022 Planlanan	2022 YS Gerç. Tahmini	2023 Hedef	2024 Tahmin	2025 Tahmin
2- Eğitim bilimleri kontenjan doluluk oranı	Oran	86	89	93	94	95	96

Göstergeye İlişkin Açıklama: Eğitim bilimleri kontenjan doluluk oranının artırılması amaçlanmaktadır. Üç aylık dönemler halinde izlenecektir.

Hesaplama Yöntemi: Eğitim Bilimleri Kayıtlı Öğrenci Sayısı / Eğitim Bilimleri Kontenjanı

Verinin Kaynağı: Öğrenci İşleri Daire Başkanlığı

Performans Göstergesi	Ölçü Birimi	2021	2022 Planlanan	2022 YS Gerç. Tahmini	2023 Hedef	2024 Tahmin	2025 Tahmin
3- Eğitimin program süresinde bitirilme oranı	Oran	73	66	68	70	72	74

Göstergeye İlişkin Açıklama: Üniversitemiz eğitim programlarına kayıt yaptıran öğrencilerin, program süresinde mezun olma oranının artırılması amaçlanmaktadır. Üç aylık dönemlerde izlenecektir.

Hesaplama Yöntemi: UBYS de yer alan kayıtlar

Verinin Kaynağı: Öğrenci İşleri Daire Başkanlığı

Performans Göstergesi	Ölçü Birimi	2021	2022 Planlanan	2022 YS Gerç. Tahmini	2023 Hedef	2024 Tahmin	2025 Tahmin
4- Fen bilimleri kontenjan doluluk oranı	Oran	77	81	79	80	81	82

Göstergeye İlişkin Açıklama: Fen bilimleri kontenjan doluluk oranının artırılması amaçlanmaktadır. Üç aylık dönemler halinde izlenecektir.

Hesaplama Yöntemi: Fen Bilimleri Kayıtlı Öğrenci Sayısı / Fen Bilimleri Kontenjanı

Verinin Kaynağı: Öğrenci İşleri Daire Başkanlığı

Performans Göstergesi	Ölçü Birimi	2021	2022 Planlanan	2022 YS Gerç. Tahmini	2023 Hedef	2024 Tahmin	2025 Tahmin
5- Kütüphanede bulunan basılı ve elektronik kaynak sayısı	Sayı	8.130.000	9.500.000	8.400.000	8.450.000	8.500.000	8.550.000

Göstergeye İlişkin Açıklama: Üniversitemiz kütüphanesinde bulunan basılı ve e-kitap sayısı ile veritabanı aboneliği sayısının artırılarak öğretim elemanlarının ve öğrencilerin ihtiyaç duyduğu bilgiye ulaşması hedeflenmektedir. Üç aylık dönemler halinde izlenecektir.

Hesaplama Yöntemi: Basılı Kitap Sayısı + E- Kitap Sayısı + Veri Tabanı Aboneliği

Verinin Kaynağı: Kütüphane ve Dokümantasyon Daire Başkanlığı

Performans Göstergesi	Ölçü Birimi	2021	2022 Planlanan	2022 YS Gerç. Tahmini	2023 Hedef	2024 Tahmin	2025 Tahmin
6- Kütüphanede bulunan öğrenci başına düşen basılı ve elektronik kaynak sayısı	Sayı	454,37	490	481,48	485	490	495

Göstergeye İlişkin Açıklama: Öğrencilerin bilgiye erişebilirliğini artırmaya yönelik üniversitemiz kütüphanesinde bulunan kaynak sayısının artırılması hedeflenmektedir. Üç aylık dönemler halinde izlenecektir.

Hesaplama Yöntemi: Basılı Kitap Sayısı + E- Kitap Sayısı + Veri Tabanları Sayısı / Toplam Öğrenci Sayısı

Verinin Kaynağı: Kütüphane ve Dokümantasyon Daire Başkanlığı

Performans Göstergesi	Ölçü Birimi	2021	2022 Planlanan	2022 YS Gerç. Tahmini	2023 Hedef	2024 Tahmin	2025 Tahmin
7- Kütüphaneden yararlanan kişi sayısı	Sayı	179.356	250.000	350.000	360.000	370.000	380.000

Göstergeye İlişkin Açıklama: Kütüphaneden yararlanan kişi sayısını artırmaya yönelik çalışmalar yapılacaktır. Üç aylık dönemler halinde izlenecektir.

Hesaplama Yöntemi: Yordam Kütüphane Otomasyon Sisteminde Yer Alan İstatistikler

Verinin Kaynağı: Kütüphane ve Dokümantasyon Daire Başkanlığı

Performans Göstergesi	Ölçü Birimi	2021	2022 Planlanan	2022 YS Gerç. Tahmini	2023 Hedef	2024 Tahmin	2025 Tahmin
8- Lisansüstü öğrencilerin toplam öğrenciler içindeki payı	Oran	7	7	7,13	15	15	15

Göstergeye İlişkin Açıklama: Üniversitemizde eğitim gören lisansüstü öğrenci sayısının artırılması amaçlanmaktadır. Üç aylık dönemler halinde izlenecektir.

Hesaplama Yöntemi: Lisansüstü Öğrenci Sayısı / Toplam Öğrenci Sayısı

Verinin Kaynağı: Öğrenci İşleri Daire Başkanlığı

Performans Göstergesi	Ölçü Birimi	2021	2022 Planlanan	2022 YS Gerç. Tahmini	2023 Hedef	2024 Tahmin	2025 Tahmin
9- Öğrenci başına düşen eğitim alanı	Metrekare	3,8	3,5	3,8	3,8	3,8	3,8

Göstergeye İlişkin Açıklama: Bu gösterge ile öğrenci başına düşen eğitim alanlarının artırılması amaçlanmaktadır. Üç aylık dönemler halinde izlenecektir.

Hesaplama Yöntemi: Eğitim Alanı (m²) / Öğrenci Sayısı

Verinin Kaynağı: Yapı İşleri ve Teknik Daire Başkanlığı

Performans Göstergesi	Ölçü Birimi	2021	2022 Planlanan	2022 YS Gerç. Tahmini	2023 Hedef	2024 Tahmin	2025 Tahmin
10- Öğrenci başına düşen kapalı alan	Metrekare	8,8	8,9	8,8	8,8	9,5	9,5

Göstergeye İlişkin Açıklama: Bu gösterge ile öğrenci başına düşen kapalı alanların artırılması amaçlanmaktadır. Üç aylık dönemler halinde izlenecektir.

Hesaplama Yöntemi: Kapalı Alan (m²) / Öğrenci Sayısı

Verinin Kaynağı: Yapı İşleri ve Teknik Daire Başkanlığı

Performans Göstergesi	Ölçü Birimi	2021	2022 Planlanan	2022 YS Gerç. Tahmini	2023 Hedef	2024 Tahmin	2025 Tahmin
11- Öğretim üyesi başına düşen öğrenci sayısı	Sayı	56,52	45	53	50	47	45

Göstergeye İlişkin Açıklama: Bu gösterge ile eğitim kalitesini artırmaya yönelik öğretim üyesi başına düşen öğrenci sayısının azaltılması amaçlanmaktadır. Üç aylık dönemler halinde izlenecektir.

Hesaplama Yöntemi: Öğrenci sayısı / Öğretim üyesi sayısı

Verinin Kaynağı: Öğrenci İşleri Daire Başkanlığı, Personel Daire Başkanlığı

Performans Göstergesi	Ölçü Birimi	2021	2022 Planlanan	2022 YS Gerç. Tahmini	2023 Hedef	2024 Tahmin	2025 Tahmin
12- Sağlık bilimleri kontenjan doluluk oranı	Oran	96	100	99	100	100	100

Göstergeye İlişkin Açıklama: Bu gösterge ile Sağlık Bilimleri Kontenjan doluluk oranının mevcut seviyede kalması amaçlanmaktadır. Üç aylık dönemler halinde izlenecektir.

Hesaplama Yöntemi: Kayıtlı Öğrenci Sayısı / Sağlık Bilimleri Kontenjanı

Veriler UBYS Sistemi üzerinden alınmaktadır.

Verinin Kaynağı: Öğrenci İşleri Daire Başkanlığı

Performans Göstergesi	Ölçü Birimi	2021	2022 Planlanan	2022 YS Gerç. Tahmini	2023 Hedef	2024 Tahmin	2025 Tahmin
13- Sosyal bilimler kontenjan doluluk oranı	Oran	56	85	82	83	84	85

Göstergeye İlişkin Açıklama: Bu gösterge ile Sosyal Bilimler Kontenjan Doluluk oranının artırılması amaçlanmaktadır. Üç aylık dönemler halinde izlenecektir.

Hesaplama Yöntemi: Sosyal Bilimlerde Kayıtlı Öğrenci Sayısı / Sosyal Bilimler Kontenjanı

Veriler UBYS Sistemi üzerinden alınmaktadır.

Verinin Kaynağı: Öğrenci İşleri Daire Başkanlığı

Performans Göstergesi	Ölçü Birimi	2021	2022 Planlanan	2022 YS Gerç. Tahmini	2023 Hedef	2024 Tahmin	2025 Tahmin
14- Yabancı dilde eğitim veren program sayısı	Sayı	2	2	2	3	3	3

Göstergeye İlişkin Açıklama: Bu gösterge ile yabancı dilde eğitim veren program sayısının artırılması amaçlanmaktadır. Üç aylık dönemler halinde izlenecektir.

Hesaplama Yöntemi: UBYS sisteminde kayıtlı veriler

Verinin Kaynağı: Öğrenci İşleri Daire Başkanlığı

Performans Göstergesi	Ölçü Birimi	2021	2022 Planlanan	2022 YS Gerç. Tahmini	2023 Hedef	2024 Tahmin	2025 Tahmin
15- Yabancı uyruklu akademisyen sayısı	Sayı	9	11	8	9	10	11

Göstergeye İlişkin Açıklama: Bu gösterge ile yabancı uyruklu öğretim elemanı sayılarına ilişkin veriler takip edilecektir. Üç aylık dönemler halinde izlenecektir.

Hesaplama Yöntemi: UBYS sisteminde kayıtlı veriler

Verinin Kaynağı: Personel Daire Başkanlığı

Performans Göstergesi	Ölçü Birimi	2021	2022 Planlanan	2022 YS Gerç. Tahmini	2023 Hedef	2024 Tahmin	2025 Tahmin
16- Yabancı uyruklu öğrenci sayısı	Sayı	1.828	2.900	2.128	2.300	2.400	2.500

Göstergeye İlişkin Açıklama: Bu gösterge ile yabancı uyruklu öğrenci sayısının artırılması amaçlanmaktadır. Üç aylık dönemler halinde izlenecektir.

Hesaplama Yöntemi: UBYS sisteminden elde edilen veriler

Verinin Kaynağı: Öğrenci İşleri Daire Başkanlığı

Alt Program Kapsamında Yürütülecek Faaliyet Maliyetleri

Faaliyetler	2022 Bütçe	2022 Harcama Haziran	2023 Bütçe	2024 Tahmin	2025 Tahmin
Doktora Öğrencilerine Yönelik Burs Hizmetleri	0	254.775	0	0	0
Bütçe İçi	0	254.775	0	0	0
Bütçe Dışı	0	0	0	0	0
Fen ve Mühendislik Bilimleri Öğrencilerinin Uygulamalı Eğitimi	0	0	0	0	0
Bütçe İçi	0	0	0	0	0
Bütçe Dışı	0	0	0	0	0
Lisans Öğrencilerine Yönelik Burs Hizmetleri	0	72.150	0	0	0
Bütçe İçi	0	72.150	0	0	0
Bütçe Dışı	0	0	0	0	0
Yükseköğretim Kurumları Bilgi ve Kültürel Kaynaklar ile Sportif Altyapının Geliştirilmesi Hizmetleri	3.690.000	1.485.497	7.043.000	10.266.000	12.897.000
Bütçe İçi	3.690.000	1.485.497	7.043.000	10.266.000	12.897.000
Bütçe Dışı	0	0	0	0	0
Yükseköğretim Kurumları Birinci Öğretim	173.148.000	101.555.226	375.082.000	450.862.000	511.636.000
Bütçe İçi	173.148.000	101.555.226	375.082.000	450.862.000	511.636.000
Bütçe Dışı	0	0	0	0	0
Yükseköğretim Kurumları İkinci Öğretim	2.585.000	790.357	3.537.000	4.467.000	5.127.000
Bütçe İçi	2.585.000	790.357	3.537.000	4.467.000	5.127.000
Bütçe Dışı	0	0	0	0	0
Yükseköğretim Kurumları Uluslararası Ortak Eğitim ve Öğretim Programı	5.176.540	2.825.599	5.000.000	6.000.000	6.500.000
Bütçe İçi	0	0	0	0	0
Bütçe Dışı	5.176.540	2.825.599	5.000.000	6.000.000	6.500.000
Yükseköğretim Kurumları Uzaktan Eğitim	84.000	162.857	160.000	190.000	210.000
Bütçe İçi	84.000	162.857	160.000	190.000	210.000
Bütçe Dışı	0	0	0	0	0
T O P L A M	184.683.540	107.146.461	390.822.000	471.785.000	536.370.000
Bütçe İçi	179.507.000	104.320.862	385.822.000	465.785.000	529.870.000
Bütçe Dışı	5.176.540	2.825.599	5.000.000	6.000.000	6.500.000

Faaliyetlere İlişkin Açıklamalar:**Doktora Öğrencilerine Yönelik Burs Hizmetleri**

YÖK 100/2000 Doktora Bursu kapsamında, burs almaya hak kazanan öğrencilere YÖK tarafından üniversitemize gönderilen tutar ödenekleştirilerek aktarılması sağlanmaktadır.

Doktora ve Tıpta Uzmanlık Eğitimi	Enstitü tarafından, fakültelerden doktora programı açma taleplerinin istenilmesi ve gelen taleplerinin yetkili makamlara iletilmesi, Açılan doktora programlarına öğrenci alımı için ilana çıkılması, programların ders bilgi paketlerinin hazırlanarak BOLOGNA sayfasına girişlerinin yapılması, dönem içinde açılacak derslerin belirlenmesi, öğrencilerin yeterli, Tez Önerisi ve Tez İzleme Komitesi toplantılarının izlenmesi doktora öğrencilerinin tez savunma ve mezuniyet işlemlerinin yapılmasına ilişkin iş, işlem ve süreçlere yönelik giderler bu faaliyet altında izlenecektir.
Fen ve Mühendislik Bilimleri Öğrencilerinin Uygulamalı Eğitimi	Fen ve Mühendislik Bilimleri Öğrencilerinin Uygulamalı Eğitimi yönelik, iş yeri eğitiminin eksiksiz yürütülmesi için gerekli önlemlerinin alınması, Öğrencilerin Genel Sağlık Sigortası İşlemlerinin aksatılmadan yapılması, lisans eğitimi alan öğrencilerimizin edindikleri teorik bilgiyi pekiştirmeleri, beceri ve deneyimlerini ilerletmeleri ve sektördeki yenilikleri tanımalarına ilişkin iş, işlem ve süreçlere yönelik giderleri bu faaliyet altında izlenecektir.
Lisans Öğrencilerine Yönelik Burs Hizmetleri	YÖK Destek Bursu kapsamında, Burs almaya hak kazanan öğrencilere YÖK tarafından üniversitemize gönderilen tutar ödenekleştirilerek aktarılması sağlanmaktadır.
Yabancı Uyruklu Öğrenci Programı Kapsamında Yürütülen Hizmetler	Bartın Üniversitesi Yabancı Uyruklu Öğrencilerin Kabul ve Kayıt Esasları Yönergesine göre Üniversitemiz programlarına YÖK'e bildirilen kontenjanlar dâhilinde Uluslararası öğrenci kayıtları yapılmakta olup, ihtiyacı olana Dil Eğitim Merkezinde Türkçe Eğitimi verilmektedir. Ayrıca bu öğrencilerin Üniversiteye uyumu kapsamında Uluslararası Öğrenciler ve Yurt Dışı Eğitim Koordinatörlüğünün organizasyonunda oryantasyon eğitimi verilmektedir. Sağlık Kültür ve Spor Daire Başkanlığı bünyesinde bulunan kulüplere üye olmaları yönünde öğrenciler teşvik edilmektedir.
Yükseköğretim Kurumları Bilgi ve Kültürel Kaynaklar ile Sportif Altyapının Geliştirilmesi Hizmetleri	Üniversitemiz akademik, idari personel ile öğrencilerimizin eğitim, öğretim ve bilimsel araştırmalarında kullanılmak üzere basılı ve elektronik ortamda yayınların aboneliğinin yapılması ve satın alınmasına ilişkin iş, işlem ve süreçlere yönelik giderleri bu faaliyet altında izlenecektir.
Yükseköğretim Kurumları Birinci Öğretim	Üniversitemiz; 9 Fakülte, 1 Enstitü, 1 Yüksekokul ve 3 Meslek Yüksekokulu ile Birinci Öğretime ilişkin eğitim hizmeti sunmaktadır.
Yükseköğretim Kurumları İkinci Öğretim	Üniversitemiz, 3843 Sayılı Kanun ve 2547 Sayılı Kanun hükümlerine dayanılarak Yükseköğretim Kurumlarında İkinci Öğretime ilişkin faaliyetlerini yürütmektedir.
Yükseköğretim Kurumları Tezsiz Yüksek Lisans	Tezsiz Yüksek Lisans faaliyetleri, 2547 sayılı Yükseköğretim Kanununun ek 27. maddesi dayanılarak çıkarılan Yükseköğretim Kurumlarında Yürütülen Tezsiz Yüksek Lisans Programları Uygulama Esas ve Usullerine ve diğer mevzuatlara uygun olarak Lisansüstü Eğitim Enstitüsü tarafından gerçekleştirilmektedir.
Yükseköğretim Kurumları Uzaktan Eğitim	Uzaktan Eğitim ile ilgili faaliyetlerimiz, 2547 sayılı Yükseköğretim Kanununun 44. ve 46. maddelerine dayanılarak çıkarılan Yükseköğretim Kurumlarında Uzaktan Öğretime ilişkin Usul ve Esaslara ve diğer mevzuata uygun olarak gerçekleştirilmektedir.

FAALİYET MALİYETLERİ TABLOSU

İdare Adı	BARTIN ÜNİVERSİTESİ
Program Adı	YÜKSEKÖĞRETİM
Alt Program Adı	ÖN LİSANS EĞİTİMİ, LİSANS EĞİTİMİ VE LİSANSÜSTÜ EĞİTİM
Alt Program Hedefi	Mesleki yeterlilik sahibi ve gelişime açık mezunlar yetiştirilmesi
Faaliyet Adı	Yükseköğretim Kurumları Bilgi ve Kültürel Kaynaklar ile Sportif Altyapının Geliştirilmesi Hizmetleri
Açıklama	Üniversitemiz akademik, idari personel ile öğrencilerimizin eğitim, öğretim ve bilimsel araştırmalarında kullanılmak üzere basılı ve elektronik ortamda yayınların aboneliğinin yapılması ve satın alınmasına ilişkin iş, işlem ve süreçlere yönelik giderleri bu faaliyet altında izlenecektir.

EKONOMİK KOD	2022 Bütçe	2022 Harcama (Haziran)	2023 Bütçe	2024 Tahmin	2025 Tahmin
<i>Personel Giderleri</i>	1.379.000	868.768	2.812.000	3.390.000	3.904.000
<i>Sosyal Güvenlik Kurumuna Devlet Primi Giderleri</i>	208.000	121.613	450.000	544.000	626.000
<i>Mal ve Hizmet Alım Giderleri</i>	103.000	7.793	281.000	332.000	367.000
<i>Faiz Giderleri</i>					
<i>Cari Transferler</i>					
<i>Sermaye Giderleri</i>	2.000.000	487.323	3.500.000	6.000.000	8.000.000
<i>Sermaye Transferleri</i>					
<i>Borç Verme</i>					
BÜTÇE İÇİ TOPLAM KAYNAK	3.690.000	1.485.497	7.043.000	10.266.000	12.897.000
<i>Döner Sermaye</i>					
<i>Özel Hesap</i>					
<i>Diğer Bütçe Dışı Kaynak</i>					
BÜTÇE DIŞI TOPLAM KAYNAK					
FAALİYET MALİYETİ TOPLAMI	3.690.000	1.485.497	7.043.000	10.266.000	12.897.000

FAALİYET MALİYETLERİ TABLOSU

İdare Adı	BARTIN ÜNİVERSİTESİ
Program Adı	YÜKSEKÖĞRETİM
Alt Program Adı	ÖN LİSANS EĞİTİMİ, LİSANS EĞİTİMİ VE LİSANSÜSTÜ EĞİTİM
Alt Program Hedefi	Mesleki yeterlilik sahibi ve gelişime açık mezunlar yetiştirilmesi
Faaliyet Adı	Yükseköğretim Kurumları Birinci Öğretim
Açıklama	Üniversitemiz; 9 Fakülte, 1 Enstitü, 1 Yüksekokul ve 3 Meslek Yüksekokulu ile Birinci Öğretime ilişkin eğitim hizmeti sunmaktadır. Bu çerçevedeki iş, işlem ve süreçlere yönelik giderler bu faaliyet altında izlenecektir.

EKONOMİK KOD	2022 Bütçe	2022 Harcama (Haziran)	2023 Bütçe	2024 Tahmin	2025 Tahmin
<i>Personel Giderleri</i>	113.335.000	74.274.933	241.285.000	290.736.000	334.708.000
<i>Sosyal Güvenlik Kurumuna Devlet Primi Giderleri</i>	15.068.000	9.955.629	33.704.000	40.612.000	46.751.000
<i>Mal ve Hizmet Alım Giderleri</i>	5.045.000	6.769.955	23.493.000	27.975.000	31.149.000
<i>Faiz Giderleri</i>					
<i>Cari Transferler</i>					
<i>Sermaye Giderleri</i>	39.700.000	10.554.708	76.600.000	91.539.000	99.028.000
<i>Sermaye Transferleri</i>					
<i>Borç Verme</i>					
BÜTÇE İÇİ TOPLAM KAYNAK	173.148.000	101.555.226	375.082.000	450.862.000	511.636.000
<i>Döner Sermaye</i>					
<i>Özel Hesap</i>					
<i>Diğer Bütçe Dışı Kaynak</i>					
BÜTÇE DIŞI TOPLAM KAYNAK					
FAALİYET MALİYETİ TOPLAMI	173.148.000	101.555.226	375.082.000	450.862.000	511.636.000

FAALİYET MALİYETLERİ TABLOSU

İdare Adı	BARTIN ÜNİVERSİTESİ
Program Adı	YÜKSEKÖĞRETİM
Alt Program Adı	ÖN LİSANS EĞİTİMİ, LİSANS EĞİTİMİ VE LİSANSÜSTÜ EĞİTİM
Alt Program Hedefi	Mesleki yeterlilik sahibi ve gelişime açık mezunlar yetiştirilmesi
Faaliyet Adı	Yükseköğretim Kurumları İkinci Öğretim
Açıklama	Üniversitemiz, 3843 Sayılı Kanun ve 2547 Sayılı Kanun hükümlerine dayanılarak Yükseköğretim Kurumlarında İkinci Öğretime ilişkin faaliyetlerini yürütmektedir. Bu çerçevedeki iş, işlem ve süreçlere yönelik giderler bu faaliyet altında izlenecektir.

EKONOMİK KOD	2022 Bütçe	2022 Harcama (Haziran)	2023 Bütçe	2024 Tahmin	2025 Tahmin
<i>Personel Giderleri</i>	1.809.000	653.504	2.476.000	3.127.000	3.589.000
<i>Sosyal Güvenlik Kurumuna Devlet Primi Giderleri</i>					
<i>Mal ve Hizmet Alım Giderleri</i>	776.000	136.854	1.061.000	1.340.000	1.538.000
<i>Faiz Giderleri</i>					
<i>Cari Transferler</i>					
<i>Sermaye Giderleri</i>					
<i>Sermaye Transferleri</i>					
<i>Borç Verme</i>					
BÜTÇE İÇİ TOPLAM KAYNAK	2.585.000	790.357	3.537.000	4.467.000	5.127.000
<i>Döner Sermaye</i>					
<i>Özel Hesap</i>					
<i>Diğer Bütçe Dışı Kaynak</i>					
BÜTÇE DIŞI TOPLAM KAYNAK					
FAALİYET MALİYETİ TOPLAMI	2.585.000	790.357	3.537.000	4.467.000	5.127.000

FAALİYET MALİYETLERİ TABLOSU

İdare Adı	BARTIN ÜNİVERSİTESİ
Program Adı	YÜKSEKÖĞRETİM
Alt Program Adı	ÖN LİSANS EĞİTİMİ, LİSANS EĞİTİMİ VE LİSANSÜSTÜ EĞİTİM
Alt Program Hedefi	Mesleki yeterlilik sahibi ve gelişime açık mezunlar yetiştirilmesi
Faaliyet Adı	Yükseköğretim Kurumları Uluslararası Ortak Eğitim ve Öğretim Programı
Açıklama	

EKONOMİK KOD	2022 Bütçe	2022 Harcama (Haziran)	2023 Bütçe	2024 Tahmin	2025 Tahmin
<i>Personel Giderleri</i>					
<i>Sosyal Güvenlik Kurumuna Devlet Primi Giderleri</i>					
<i>Mal ve Hizmet Alım Giderleri</i>					
<i>Faiz Giderleri</i>					
<i>Cari Transferler</i>					
<i>Sermaye Giderleri</i>					
<i>Sermaye Transferleri</i>					
<i>Borç Verme</i>					
BÜTÇE İÇİ TOPLAM KAYNAK					
<i>Döner Sermaye</i>					
<i>Özel Hesap</i>					
<i>Diğer Bütçe Dışı Kaynak</i>	5.176.540	2.825.599	5.000.000	6.000.000	6.500.000
BÜTÇE DIŞI TOPLAM KAYNAK	5.176.540	2.825.599	5.000.000	6.000.000	6.500.000
FAALİYET MALİYETİ TOPLAMI	5.176.540	2.825.599	5.000.000	6.000.000	6.500.000

FAALİYET MALİYETLERİ TABLOSU

İdare Adı	BARTIN ÜNİVERSİTESİ
Program Adı	YÜKSEKÖĞRETİM
Alt Program Adı	ÖN LİSANS EĞİTİMİ, LİSANS EĞİTİMİ VE LİSANSÜSTÜ EĞİTİM
Alt Program Hedefi	Mesleki yeterlilik sahibi ve gelişime açık mezunlar yetiştirilmesi
Faaliyet Adı	Yükseköğretim Kurumları Uzaktan Eğitim
Açıklama	Uzaktan Eğitim ile ilgili faaliyetlerimiz, 2547 sayılı Yükseköğretim Kanununun 44. ve 46. maddelerine dayanılarak çıkarılan Yükseköğretim Kurumlarında Uzaktan Öğretime ilişkin Usul ve Esaslara ve diğer mevzuata uygun olarak gerçekleştirilmektedir.

EKONOMİK KOD	2022 Bütçe	2022 Harcama (Haziran)	2023 Bütçe	2024 Tahmin	2025 Tahmin
<i>Personel Giderleri</i>	61.000	162.857	112.000	133.000	147.000
<i>Sosyal Güvenlik Kurumuna Devlet Primi Giderleri</i>					
<i>Mal ve Hizmet Alım Giderleri</i>	23.000		48.000	57.000	63.000
<i>Faiz Giderleri</i>					
<i>Cari Transferler</i>					
<i>Sermaye Giderleri</i>					
<i>Sermaye Transferleri</i>					
<i>Borç Verme</i>					
BÜTÇE İÇİ TOPLAM KAYNAK	84.000	162.857	160.000	190.000	210.000
<i>Döner Sermaye</i>					
<i>Özel Hesap</i>					
<i>Diğer Bütçe Dışı Kaynak</i>					
BÜTÇE DIŞI TOPLAM KAYNAK					
FAALİYET MALİYETİ TOPLAMI	84.000	162.857	160.000	190.000	210.000

Alt Program Adı: ÖĞRETİM ELEMANLARINA SAĞLANAN BURS VE DESTEKLER

Gerekçe ve Açıklamalar: Üniversitemiz bünyesinde Ağdacı Yerleşkesi, Kutlubey Yerleşkesi, Ulus Meslek Yüksekokulu ve Bartın Meslek Yüksekokulu Kurucaşile Yerleşkesi bulunmaktadır. Kurum, eğitim öğretiminin etkinliğini artırabilecek öğrenme ortamlarını yeterli ve uygun donanımına sahip olacak şekilde temin etmektedir. Üniversitemizde kütüphane ve dokümantasyon biriminin birçok veri tabanına üyeliği bulunmakta ve bu yolla öğretim elemanlarının bu veri tabanlarına erişim imkânı sağlanarak mesleki gelişimlerine katkı sunulmaktadır.

Eğiticilerin, öğrenci merkezli öğrenmeye yönelik mesleki gelişimlerini sağlayabilmek amacıyla, eğiticilerin eğitimi çalışmalarına önem verilmiştir. Bu amaçla birçok eğitim gerçekleştirilmiş, bu süreçte Üniversitemizdeki eğiticilerin hem mesleki gelişimlerinde sürekli iyileşme sağlanması, hem de öğrenci merkezli eğitimin yaygınlaştırılarak bir öğrenme kültürüne dönüşmesine katkıda bulunulması hedeflenmiştir. Ayrıca öğretim elemanlarının mesleki gelişimini artırmaya yönelik üniversitemiz 2019-2023 Stratejik Planında hedefler yer almakta olup öğretim elemanların bilimsel çalışmaları desteklenmektedir.

Alt Program Hedefi: Alanında yetkin, araştırmacı, bilgi üreten ve aktaran akademisyenler yetiştirilmesi

Performans Göstergeleri

Performans Göstergesi	Ölçü Birimi	2021	2022 Planlanan	2022 YS Gerç. Tahmini	2023 Hedef	2024 Tahmin	2025 Tahmin
1- SCI, SCI-Expanded, SSCI ve AHCI kapsamındaki dergilerde öğretim elemanı başına düşen yayın sayısı	Sayı	0,41	0,45	0,45	0,47	0,5	0,52

Göstergeye İlişkin Açıklama: SCI, SCI-Expanded, SSCI ve AHCI kapsamındaki dergilerde öğretim elemanı başına düşen yayın sayısının artırılması hedeflenmektedir. Üç aylık dönemler halinde izlenecektir.

Hesaplama Yöntemi: Web of Science' tan alınan veriler

Verinin Kaynağı: Kütüphane ve Dokümantasyon Daire Başkanlığı

Performans Göstergesi	Ölçü Birimi	2021	2022 Planlanan	2022 YS Gerç. Tahmini	2023 Hedef	2024 Tahmin	2025 Tahmin
2- YÖK tarafından öncelikli alanlarında sağlanan burslardan yararlanan doktora öğrenci sayısı	Sayı	15	14	15	16	17	18

Göstergeye İlişkin Açıklama: YÖK 100/2000 Doktora Bursundan faydalanan öğrenci sayısının artırılmasına yönelik çalışmalar yapılacaktır. Üç aylık dönemler halinde izlenecektir.

Hesaplama Yöntemi: Öğrenci İşleri Daire Başkanlığında kayıtlı veriler

Verinin Kaynağı: Öğrenci İşleri Daire Başkanlığı

Alt Program Kapsamında Yürütülecek Faaliyet Maliyetleri

Faaliyetler	2022 Bütçe	2022 Harcama Haziran	2023 Bütçe	2024 Tahmin	2025 Tahmin
T O P L A M	0	0	0	0	0
Bütçe İçi	0	0	0	0	0
Bütçe Dışı	0	0	0	0	0

Faaliyetlere İlişkin Açıklamalar:

Araştırma Görevlileri Yurtdışı Araştırma Bursu Hizmetleri

Üniversitemiz araştırma görevlilerinin kurum dışı fonlarca (TÜBİTAK vb.) desteklenen burs kazanmaları halinde 2547 sayılı Kanununa göre görevlendirme işlemleri yapılmaktadır.

Öğretim Elemanları Yurtdışı Yabancı Dil Bursu Hizmetleri

Üniversitemiz öğretim elemanlarının kurum dışı fonlarca (TÜBİTAK vb.) desteklenen yurt dışı yabancı dil bursu kazanmaları halinde 2547 sayılı Kanununa göre görevlendirme işlemleri yapılmaktadır.

Öğretim Üyesi Yetiştirme Programı ve Yurtdışı Destek Hizmetleri

Üniversitemize Öğretim Üyesi Yetiştirme Programı kapsamında atanan araştırma görevlileri, Milli Eğitim Bakanlığı tarafından yurtdışına gönderilen bursiyerlerin işlemleri 2547 sayılı Kanun, 1416 sayılı Kanun ve Yükseköğretim Kurulu Kararlarına göre yürütülmektedir.

Alt Program Adı: YÜKSEKÖĞRETİMDE ÖĞRENCİ YAŞAMI

Gerekçe ve Açıklamalar: Üniversitemizde, öğrencilerimizin bilimsel ve sosyal yaşamlarını zenginleştirmek amacıyla çeşitli etkinlikler düzenlenmektedir. Bu etkinlikler aracılığı ile öğrencilerimiz bilimsel ve kültürel alanda kendini kanıtlamış sanatçı, bilim ve kültür insanları ile buluşmaktadır. Her yıl düzenlenen bahar şenliklerinde müzik, tiyatro, spor etkinlikleriyle öğrencilerimiz eğlenceli vakit geçirmektedir. Üniversitemizde FIFA onaylı futbol sahası, fitness salonu ve kapalı spor salonu bulunmaktadır. Öğrencilerimiz spor imkanlarından dilediğince yararlanabilmektedir. İl Kültür Müdürlüğü'nde yıl boyunca düzenli olarak tiyatro ve konser gibi etkinlikler düzenlenmektedir. Bartın Kültür, Sanat, Turizm ve Çilek Festivali her yıl Mayıs ayında Bartın Belediyesi tarafından düzenlenmektedir. Bartın'ın ulusal ve uluslararası platformlarda tanıtımını sağlayarak, Batı Karadeniz Bölgesi'nde yaşayan halkın festival ortamında kaynaşp gerek yerel, gerek ulusal, gerekse uluslararası kültürel değerlerini paylaşmaları, yörenin turizm potansiyeline yönelik kültürel birikimlerin yansıtıldığı programlarla kültürel değerleri yaşatıcı ve yayıcı, sanatsal etkinlikleri destekleyici ve geliştirici, turizm değerlerini tanıtıcı amaçlarla düzenlenen festival zengin bir içerikle hazırlanmaktadır.

Alt Program Hedefi: Yükseköğretim öğrencilerine sunulan beslenme ve barınma hizmetlerinin kalitesinin artırılması; öğrencilerin kişisel ve sosyal gelişimi desteklenerek yaşam kalitesinin yükseltilmesi

Performans Göstergeleri

Performans Göstergesi	Ölçü Birimi	2021	2022 Planlanan	2022 YS Gerç. Tahmini	2023 Hedef	2024 Tahmin	2025 Tahmin
1- Beslenme hizmetlerinden yararlanan öğrenci sayısı	Sayı	185.732	360.000	400.000	450.000	475.000	500.000

Göstergeye İlişkin Açıklama: Beslenme hizmetlerinden öğrencilerin daha fazla faydalanabilmesi amacıyla yapılacak çalışmalar bu gösterge ile takip edilecektir. Üç aylık dönemler halinde izlenecektir.

Hesaplama Yöntemi: Öğrencilere satılan yemek fişisayısı

Verinin Kaynağı: Sağlık Kültür ve Spor Daire Başkanlığı

Performans Göstergesi	Ölçü Birimi	2021	2022 Planlanan	2022 YS Gerç. Tahmini	2023 Hedef	2024 Tahmin	2025 Tahmin
2- Öğrenci başına düşen sosyal donatı alanı	Metrekare	0,84	0,49	0,82	0,83	0,84	0,85

Göstergeye İlişkin Açıklama: Öğrencilere yönelik sosyal alanların iyileştirilmesine ilişkin çalışmalar bu gösterge ile izlenecektir. Üç aylık dönemler halinde izlenecektir.

Hesaplama Yöntemi: Kantin alanı (metre kare) + yemekhane alanı (metre kare) + spor alanı (metre kare) / Öğrenci sayısı

Verinin Kaynağı: Sağlık Kültür ve Spor Daire Başkanlığı

Performans Göstergesi	Ölçü Birimi	2021	2022 Planlanan	2022 YS Gerç. Tahmini	2023 Hedef	2024 Tahmin	2025 Tahmin
3- Öğrenci kulüp ve topluluk sayısı	Sayı	58	60	60	63	67	70

Göstergeye İlişkin Açıklama: Öğrenci kulüp ve toplulukları desteklenerek sayılarının artırılması sağlanacak ve yapılan çalışmalar bu göstergede izlenecektir. Üç aylık dönemler halinde izlenecektir.

Hesaplama Yöntemi: Sağlık Kültür ve Spor Daire Başkanlığı tarafından tutulan kayıtlar
Verinin Kaynağı: Sağlık Kültür ve Spor Daire Başkanlığı

Performans Göstergesi	Ölçü Birimi	2021	2022 Planlanan	2022 YS Gerç. Tahmini	2023 Hedef	2024 Tahmin	2025 Tahmin
4- Sosyal, kültürel ve sportif faaliyet sayısı	Sayı	290	200	257	288	315	338

Göstergeye İlişkin Açıklama: Öğrencilerin kişisel gelişimine yönelik olarak sosyal, kültürel ve sportif faaliyetler gerçekleştirilecek ve yapılan çalışmalar bu göstergede izlenecektir. Üç aylık dönemler halinde izlenecektir.

Hesaplama Yöntemi: Akademik Birimler ile Sağlık Kültür ve Spor Daire Başkanlığından alınan veriler
Verinin Kaynağı: Akademik Birimler, Sağlık Kültür ve Spor Daire Başkanlığı

Performans Göstergesi	Ölçü Birimi	2021	2022 Planlanan	2022 YS Gerç. Tahmini	2023 Hedef	2024 Tahmin	2025 Tahmin
5- Yükseköğretimde öğrenci başına beslenme harcaması	TL	142,05	231	33,09	38	41	45

Göstergeye İlişkin Açıklama: Üniversitemiz öğrencilerine yönelik öğrenci başına beslenme harcamaları bu göstergede izlenecektir. Üç aylık dönemler halinde izlenecektir.

Hesaplama Yöntemi: Öğrencilere Gerçekleştirilen Beslenme Harcaması Toplamı / Kayıtlı Öğrenci sayısı
Verinin Kaynağı: Sağlık Kültür ve Spor Daire Başkanlığı

Performans Göstergesi	Ölçü Birimi	2021	2022 Planlanan	2022 YS Gerç. Tahmini	2023 Hedef	2024 Tahmin	2025 Tahmin
6- Yükseköğretimde öğrenci yaşamından memnuniyet oranı	Oran	70,25	76	71	72	72	73

Göstergeye İlişkin Açıklama: Üniversitemiz öğrencilerinin sunulan hizmetlere ilişkin memnuniyetlerinin artırılmasına yönelik çalışmalar yapılacak ve memnuniyet anketi sonuçları bu göstergede izlenecektir. On iki aylık dönemler halinde izlenecektir.

Hesaplama Yöntemi: Her yılsonunda Kalite Koordinatörlüğü - Ölçme ve Değerlendirme Birimi tarafından yapılan memnuniyet anketlerinin SPSS Programı analizi ile hesaplanır.
Verinin Kaynağı: Kalite Koordinatörlüğü - Ölçme ve Değerlendirme Birimi

Performans Göstergesi	Ölçü Birimi	2021	2022 Planlanan	2022 YS Gerç. Tahmini	2023 Hedef	2024 Tahmin	2025 Tahmin
7- Yükseköğretimde öğrencilere sunulan sağlık hizmetinden yararlanan öğrenci sayısının toplam öğrenci sayısına oranı	Oran	0	0,1	0,02	0	0	0,01

Göstergeye İlişkin Açıklama: Üniversitemiz öğrencilerine sunulan sağlık hizmetlerine yönelik iyileştirmeler yapılarak daha fazla öğrencinin sağlık hizmetinden faydalanması sağlanacaktır. Sağlık hizmetinden faydalanan öğrenci sayısına ilişkin gerçekleştirmeler bu göstergede izlenecektir. Üç aylık dönemler halinde izlenecektir.

Hesaplama Yöntemi:

Sağlık Hizmetinden Yararlanan Öğrenci Sayısı / Toplam Öğrenci Sayısı

Verinin Kaynağı:

Sağlık Kültür ve Spor Daire Başkanlığı

Alt Program Kapsamında Yürütülecek Faaliyet Maliyetleri

Faaliyetler	2022 Bütçe	2022 Harcama Haziran	2023 Bütçe	2024 Tahmin	2025 Tahmin
Yükseköğretimde Beslenme Hizmetleri	1.358.000	4.402.455	4.786.000	5.286.000	5.639.000
Bütçe İçi	1.358.000	4.402.455	4.786.000	5.286.000	5.639.000
Bütçe Dışı	0	0	0	0	0
Yükseköğretimde Kültür ve Spor Hizmetleri	120.000	537.929	250.000	294.000	325.000
Bütçe İçi	120.000	537.929	250.000	294.000	325.000
Bütçe Dışı	0	0	0	0	0
Yükseköğretimde Öğrenci Yaşamına İlişkin Diğer Hizmetler	918.000	564.617	1.945.000	2.257.000	2.500.000
Bütçe İçi	918.000	564.617	1.945.000	2.257.000	2.500.000
Bütçe Dışı	0	0	0	0	0
T O P L A M	2.396.000	5.505.001	6.981.000	7.837.000	8.464.000
Bütçe İçi	2.396.000	5.505.001	6.981.000	7.837.000	8.464.000
Bütçe Dışı	0	0	0	0	0

Faaliyetlere İlişkin Açıklamalar:**Yükseköğretimde
Beslenme Hizmetleri**

2547 sayılı Yükseköğretim Kanununun 47. Maddesi ile Yükseköğretim Kurumları Mediko-Sosyal Sağlık, Kültür ve Spor İşleri Dairesi Uygulama Yönetmeliği hükümleri çerçevesinde Üniversitemiz Sağlık, Kültür ve Spor Daire Başkanlığınca öğrencilerimizin, akademik ve idari personelimizin beslenme ihtiyaçları ihale yoluyla karşılanmaktadır. Bu amaçla Ağdacı, Kutlubey, Kurucaşile ve Ulus yerleşkelerinde yemek hizmeti verilmektedir. Bu çerçevedeki iş, işlem ve süreçlere yönelik giderler bu faaliyet altında izlenecektir.

**Yükseköğretimde Kültür
ve Spor Hizmetleri**

2547 sayılı Yükseköğretim Kanununun 46. ve 47. maddeleri, Yükseköğretim Kurumları Mediko-Sosyal Sağlık, Kültür ve Spor İşleri Dairesi Uygulama Yönetmeliği hükümleri çerçevesinde Sağlık Kültür ve Spor Daire Başkanlığı öğrencilerin ilgi alanlarına göre boş zamanlarını değerlendirmelerini, yeni ilgi alanları ile birlikte dinlenme ve eğlence alışkanlığı kazanmalarını, isterlerse bu faaliyetlere katılmalarını temin etmek amacıyla sergi, konser, konferans, tiyatro ve benzeri sanat ve kültür alanlarında faaliyetlerin düzenlenmesini, Üniversite Sporları Federasyonu tarafından düzenlenen turnuvalarına katılımı ile her türlü spor organizasyonlarının yapılmasına ilişkin iş, işlem ve süreçlere yönelik giderleri bu faaliyet altında izlenecektir.

**Yükseköğretimde
Öğrenci Yaşamına İlişkin
Diğer Hizmetler**

2547 sayılı Yükseköğretim Kanununun 46. ve 47. maddeleri ile Yükseköğretim Kurumları Mediko-Sosyal Sağlık, Kültür ve Spor İşleri Dairesi Uygulama Yönetmeliği'nde görev ve sorumlulukları çerçevesinde sağlık kuruluşu, öğrencilerin sosyal, kültürel danışma ve rehberlik ile sosyal ihtiyaçlarının karşılanması sağlanmakta ve eğitim-öğretimin desteklenmesi amacıyla bu alanda uygulama ve araştırmalar yapılmaktadır.

**Yükseköğretimde
Sağlık Hizmetleri**

2547 sayılı Kanun'un 46. ve 47. maddeleri ile Yükseköğretim Kurumları, Mediko-Sosyal Sağlık, Kültür Ve Spor İşleri Dairesi Uygulama Yönetmeliği gereği Üniversitemiz akademik, idari personel ile öğrencilerinin sağlık hizmetleri Ağdacı Yerleşkesinde yer alan Mediko-Sosyal Hizmetler ünitesi tarafından (1 tabip, 1 dış hekimi, 1 diyetisyen, 1 psikolog ile 2 hemşire tarafından) hizmet verilmekte olup, Üniversitemiz personeli ile bakmakla yükümlü oldukları yakınları ve öğrencilerin sağlık sorunlarının çözülmesi için gerekli tedbirleri alır. Bu çerçevede yapılacak iş, işlem ve süreçlere yönelik giderler bu faaliyet altında izlenecektir.

FAALİYET MALİYETLERİ TABLOSU

İdare Adı	BARTIN ÜNİVERSİTESİ
Program Adı	YÜKSEKÖĞRETİM
Alt Program Adı	YÜKSEKÖĞRETİMDE ÖĞRENCİ YAŞAMI
Alt Program Hedefi	Yükseköğretim öğrencilerine sunulan beslenme ve barınma hizmetlerinin kalitesinin artırılması; öğrencilerin kişisel ve sosyal gelişimi desteklenerek yaşam kalitesinin yükseltilmesi
Faaliyet Adı	Yükseköğretimde Beslenme Hizmetleri
Açıklama	2547 sayılı Yükseköğretim Kanununun 47. maddesi ile Yükseköğretim Kurumları Mediko-Sosyal Sağlık, Kültür ve Spor İşleri Dairesi Uygulama Yönetmeliği hükümleri çerçevesinde Üniversitemiz Sağlık, Kültür ve Spor Daire Başkanlığınca öğrencilerimizin, akademik ve idari personelimizin beslenme ihtiyaçları ihale yoluyla karşılanmaktadır. Bu amaçla Ağdacı, Kutlubey, Kurucaşile ve Ulus yerleşkelerinde yemek hizmeti verilmektedir. Bu çerçevedeki iş, işlem ve süreçlere yönelik giderler bu faaliyet altında izlenecektir.

EKONOMİK KOD	2022 Bütçe	2022 Harcama (Haziran)	2023 Bütçe	2024 Tahmin	2025 Tahmin
<i>Personel Giderleri</i>					
<i>Sosyal Güvenlik Kurumuna Devlet Primi Giderleri</i>					
<i>Mal ve Hizmet Alım Giderleri</i>	1.358.000	4.402.455	4.786.000	5.286.000	5.639.000
<i>Faiz Giderleri</i>					
<i>Cari Transferler</i>					
<i>Sermaye Giderleri</i>					
<i>Sermaye Transferleri</i>					
<i>Borç Verme</i>					
BÜTÇE İÇİ TOPLAM KAYNAK	1.358.000	4.402.455	4.786.000	5.286.000	5.639.000
<i>Döner Sermaye</i>					
<i>Özel Hesap</i>					
<i>Diğer Bütçe Dışı Kaynak</i>					
BÜTÇE DIŞI TOPLAM KAYNAK					
FAALİYET MALİYETİ TOPLAMI	1.358.000	4.402.455	4.786.000	5.286.000	5.639.000

FAALİYET MALİYETLERİ TABLOSU

İdare Adı	BARTIN ÜNİVERSİTESİ
Program Adı	YÜKSEKÖĞRETİM
Alt Program Adı	YÜKSEKÖĞRETİMDE ÖĞRENCİ YAŞAMI
Alt Program Hedefi	Yükseköğretim öğrencilerine sunulan beslenme ve barınma hizmetlerinin kalitesinin artırılması; öğrencilerin kişisel ve sosyal gelişimi desteklenerek yaşam kalitesinin yükseltilmesi
Faaliyet Adı	Yükseköğretimde Kültür ve Spor Hizmetleri
Açıklama	2547 sayılı Yükseköğretim Kanununun 46. ve 47. maddeleri, Yükseköğretim Kurumları Mediko-Sosyal Sağlık, Kültür ve Spor İşleri Dairesi Uygulama Yönetmeliği hükümleri çerçevesinde Sağlık Kültür ve Spor Daire Başkanlığı öğrencilerin ilgi alanlarına göre boş zamanlarını değerlendirmelerini, yeni ilgi alanları ile birlikte dinlenme ve eğlence alışkanlığı kazanmalarını, isterlerse bu faaliyetlere katılmalarını temin etmek amacıyla sergi, konser, konferans, tiyatro ve benzeri sanat ve kültür alanlarında faaliyetlerin düzenlenmesini, Üniversite Sporları Federasyonu tarafından düzenlenen turnuvalarına katılımı ile her türlü spor organizasyonlarının yapılmasına ilişkin iş, işlem ve süreçlere yönelik giderleri bu faaliyet altında izlenecektir.

EKONOMİK KOD	2022 Bütçe	2022 Harcama (Haziran)	2023 Bütçe	2024 Tahmin	2025 Tahmin
<i>Personel Giderleri</i>					
<i>Sosyal Güvenlik Kurumuna Devlet Primi Giderleri</i>					
<i>Mal ve Hizmet Alım Giderleri</i>	120.000	537.929	250.000	294.000	325.000
<i>Faiz Giderleri</i>					
<i>Cari Transferler</i>					
<i>Sermaye Giderleri</i>					
<i>Sermaye Transferleri</i>					
<i>Borç Verme</i>					
BÜTÇE İÇİ TOPLAM KAYNAK	120.000	537.929	250.000	294.000	325.000
<i>Döner Sermaye</i>					
<i>Özel Hesap</i>					
<i>Diğer Bütçe Dışı Kaynak</i>					
BÜTÇE DIŞI TOPLAM KAYNAK					
FAALİYET MALİYETİ TOPLAMI	120.000	537.929	250.000	294.000	325.000

FAALİYET MALİYETLERİ TABLOSU

İdare Adı	BARTIN ÜNİVERSİTESİ
Program Adı	YÜKSEKÖĞRETİM
Alt Program Adı	YÜKSEKÖĞRETİMDE ÖĞRENCİ YAŞAMI
Alt Program Hedefi	Yükseköğretim öğrencilerine sunulan beslenme ve barınma hizmetlerinin kalitesinin artırılması; öğrencilerin kişisel ve sosyal gelişimi desteklenerek yaşam kalitesinin yükseltilmesi
Faaliyet Adı	Yükseköğretimde Öğrenci Yaşamına İlişkin Diğer Hizmetler
Açıklama	2547 sayılı Yükseköğretim Kanununun 46. ve 47. Maddeleri ile Yükseköğretim Kurumları Mediko-Sosyal Sağlık, Kültür ve Spor İşleri Dairesi Uygulama Yönetmeliği'nde görev ve sorumlulukları çerçevesinde sağlık kuruluşu, öğrencilerin sosyal, kültürel danışma ve rehberlik ile sosyal ihtiyaçlarının karşılanması sağlanmakta ve eğitim-öğretimin desteklenmesi amacıyla bu alanda uygulama ve araştırmalar yapılmaktadır.

EKONOMİK KOD	2022 Bütçe	2022 Harcama (Haziran)	2023 Bütçe	2024 Tahmin	2025 Tahmin
<i>Personel Giderleri</i>	725.000	312.688	1.552.000	1.786.000	1.964.000
<i>Sosyal Güvenlik Kurumuna Devlet Primi Giderleri</i>	138.000	97.420	278.000	336.000	387.000
<i>Mal ve Hizmet Alım Giderleri</i>	55.000	154.509	115.000	135.000	149.000
<i>Faiz Giderleri</i>					
<i>Cari Transferler</i>					
<i>Sermaye Giderleri</i>					
<i>Sermaye Transferleri</i>					
<i>Borç Verme</i>					
BÜTÇE İÇİ TOPLAM KAYNAK	918.000	564.617	1.945.000	2.257.000	2.500.000
<i>Döner Sermaye</i>					
<i>Özel Hesap</i>					
<i>Diğer Bütçe Dışı Kaynak</i>					
BÜTÇE DIŞI TOPLAM KAYNAK					
FAALİYET MALİYETİ TOPLAMI	918.000	564.617	1.945.000	2.257.000	2.500.000

FAALİYET MALİYETLERİ TABLOSU

İdare Adı BARTIN ÜNİVERSİTESİ
 Program Adı YÖNETİM VE DESTEK PROGRAMI
 Alt Program Adı TEFTİŞ, DENETİM VE DANIŞMANLIK HİZMETLERİ
 Faaliyet Adı Hukuki Danışmanlık ve Muhakemat Hizmetleri

EKONOMİK KOD	2022 Bütçe	2022 Harcama (Haziran)	2023 Bütçe	2024 Tahmin	2025 Tahmin
Personel Giderleri	641.000	222.453	1.305.000	1.575.000	1.814.000
Sosyal Güvenlik Kurumuna Devlet Primi Giderleri	79.000	28.339	171.000	207.000	237.000
Mal ve Hizmet Alım Giderleri	13.000	24.574	42.000	50.000	54.000
Faiz Giderleri					
Cari Transferler					
Sermaye Giderleri					
Sermaye Transferleri					
Borç Verme					
BÜTÇE İÇİ TOPLAM KAYNAK	733.000	275.366	1.518.000	1.832.000	2.105.000
Döner Sermaye					
Özel Hesap					
Diğer Bütçe Dışı Kaynak					
BÜTÇE DIŞI TOPLAM KAYNAK					
FAALİYET MALİYETİ TOPLAMI	733.000	275.366	1.518.000	1.832.000	2.105.000

FAALİYET MALİYETLERİ TABLOSU

İdare Adı BARTIN ÜNİVERSİTESİ
Program Adı YÖNETİM VE DESTEK PROGRAMI
Alt Program Adı TEFTİŞ, DENETİM VE DANIŞMANLIK HİZMETLERİ
Faaliyet Adı İç Denetim

EKONOMİK KOD	2022 Bütçe	2022 Harcama (Haziran)	2023 Bütçe	2024 Tahmin	2025 Tahmin
<i>Personel Giderleri</i>	214.000	104.562	436.000	525.000	606.000
<i>Sosyal Güvenlik Kurumuna Devlet Primi Giderleri</i>	33.000	16.842	72.000	87.000	99.000
<i>Mal ve Hizmet Alım Giderleri</i>	1.000		3.000	4.000	4.000
<i>Faiz Giderleri</i>					
<i>Cari Transferler</i>					
<i>Sermaye Giderleri</i>					
<i>Sermaye Transferleri</i>					
<i>Borç Verme</i>					
BÜTÇE İÇİ TOPLAM KAYNAK	248.000	121.404	511.000	616.000	709.000
<i>Döner Sermaye</i>					
<i>Özel Hesap</i>					
<i>Diğer Bütçe Dışı Kaynak</i>					
BÜTÇE DIŞI TOPLAM KAYNAK					
FAALİYET MALİYETİ TOPLAMI	248.000	121.404	511.000	616.000	709.000

FAALİYET MALİYETLERİ TABLOSU

İdare Adı BARTIN ÜNİVERSİTESİ
Program Adı YÖNETİM VE DESTEK PROGRAMI
Alt Program Adı ÜST YÖNETİM, İDARİ VE MALİ HİZMETLER
Faaliyet Adı Bilgi Teknolojilerine Yönelik Faaliyetler

EKONOMİK KOD	2022 Bütçe	2022 Harcama (Haziran)	2023 Bütçe	2024 Tahmin	2025 Tahmin
<i>Personel Giderleri</i>	1.615.000	867.321	3.285.000	3.965.000	4.564.000
<i>Sosyal Güvenlik Kurumuna Devlet Primi Giderleri</i>	237.000	129.542	514.000	620.000	713.000
<i>Mal ve Hizmet Alım Giderleri</i>	75.000	88.054	203.000	239.000	264.000
<i>Faiz Giderleri</i>					
<i>Cari Transferler</i>					
<i>Sermaye Giderleri</i>	2.700.000	428.341	14.450.000	19.450.000	28.450.000
<i>Sermaye Transferleri</i>					
<i>Borç Verme</i>					
BÜTÇE İÇİ TOPLAM KAYNAK	4.627.000	1.513.258	18.452.000	24.274.000	33.991.000
<i>Döner Sermaye</i>					
<i>Özel Hesap</i>					
<i>Diğer Bütçe Dışı Kaynak</i>					
BÜTÇE DIŞI TOPLAM KAYNAK					
FAALİYET MALİYETİ TOPLAMI	4.627.000	1.513.258	18.452.000	24.274.000	33.991.000

FAALİYET MALİYETLERİ TABLOSU

İdare Adı BARTIN ÜNİVERSİTESİ
Program Adı YÖNETİM VE DESTEK PROGRAMI
Alt Program Adı ÜST YÖNETİM, İDARİ VE MALİ HİZMETLER
Faaliyet Adı Diğer Destek Hizmetleri

EKONOMİK KOD	2022 Bütçe	2022 Harcama (Haziran)	2023 Bütçe	2024 Tahmin	2025 Tahmin
<i>Personel Giderleri</i>	3.400.000	1.224.853	6.914.000	8.340.000	9.599.000
<i>Sosyal Güvenlik Kurumuna Devlet Primi Giderleri</i>	512.000	182.383	1.109.000	1.339.000	1.541.000
<i>Mal ve Hizmet Alım Giderleri</i>	162.000	140.639	1.076.000	1.269.000	1.407.000
<i>Faiz Giderleri</i>					
<i>Cari Transferler</i>					
<i>Sermaye Giderleri</i>					
<i>Sermaye Transferleri</i>					
<i>Borç Verme</i>					
BÜTÇE İÇİ TOPLAM KAYNAK	4.074.000	1.547.875	9.099.000	10.948.000	12.547.000
<i>Döner Sermaye</i>					
<i>Özel Hesap</i>					
<i>Diğer Bütçe Dışı Kaynak</i>					
BÜTÇE DIŞI TOPLAM KAYNAK					
FAALİYET MALİYETİ TOPLAMI	4.074.000	1.547.875	9.099.000	10.948.000	12.547.000

FAALİYET MALİYETLERİ TABLOSU

İdare Adı BARTIN ÜNİVERSİTESİ
Program Adı YÖNETİM VE DESTEK PROGRAMI
Alt Program Adı ÜST YÖNETİM, İDARİ VE MALİ HİZMETLER
Faaliyet Adı Engellilerin Erişebilirliğinin Sağlanması

EKONOMİK KOD	2022 Bütçe	2022 Harcama (Haziran)	2023 Bütçe	2024 Tahmin	2025 Tahmin
<i>Personel Giderleri</i>					
<i>Sosyal Güvenlik Kurumuna Devlet Primi Giderleri</i>					
<i>Mal ve Hizmet Alım Giderleri</i>			30.000	36.000	40.000
<i>Faiz Giderleri</i>					
<i>Cari Transferler</i>					
<i>Sermaye Giderleri</i>	600.000	866.933	1.100.000	3.000.000	5.000.000
<i>Sermaye Transferleri</i>					
<i>Borç Verme</i>					
BÜTÇE İÇİ TOPLAM KAYNAK	600.000	866.933	1.130.000	3.036.000	5.040.000
<i>Döner Sermaye</i>					
<i>Özel Hesap</i>					
<i>Diğer Bütçe Dışı Kaynak</i>					
BÜTÇE DIŞI TOPLAM KAYNAK					
FAALİYET MALİYETİ TOPLAMI	600.000	866.933	1.130.000	3.036.000	5.040.000

FAALİYET MALİYETLERİ TABLOSU

İdare Adı BARTIN ÜNİVERSİTESİ
Program Adı YÖNETİM VE DESTEK PROGRAMI
Alt Program Adı ÜST YÖNETİM, İDARİ VE MALİ HİZMETLER
Faaliyet Adı Genel Destek Hizmetleri

EKONOMİK KOD	2022 Bütçe	2022 Harcama (Haziran)	2023 Bütçe	2024 Tahmin	2025 Tahmin
<i>Personel Giderleri</i>	940.000	1.346.203	1.913.000	2.309.000	2.657.000
<i>Sosyal Güvenlik Kurumuna Devlet Primi Giderleri</i>	133.000	193.333	288.000	348.000	401.000
<i>Mal ve Hizmet Alım Giderleri</i>	11.000	3.891	41.000	48.000	53.000
<i>Faiz Giderleri</i>					
<i>Cari Transferler</i>	655.000	110.659	1.552.000	1.849.000	2.052.000
<i>Sermaye Giderleri</i>					
<i>Sermaye Transferleri</i>					
<i>Borç Verme</i>					
BÜTÇE İÇİ TOPLAM KAYNAK	1.739.000	1.654.087	3.794.000	4.554.000	5.163.000
<i>Döner Sermaye</i>					
<i>Özel Hesap</i>					
<i>Diğer Bütçe Dışı Kaynak</i>					
BÜTÇE DIŞI TOPLAM KAYNAK					
FAALİYET MALİYETİ TOPLAMI	1.739.000	1.654.087	3.794.000	4.554.000	5.163.000

FAALİYET MALİYETLERİ TABLOSU

İdare Adı BARTIN ÜNİVERSİTESİ
 Program Adı YÖNETİM VE DESTEK PROGRAMI
 Alt Program Adı ÜST YÖNETİM, İDARİ VE MALİ HİZMETLER
 Faaliyet Adı İnşaat ve Yapı İşlerinin Yürütülmesi

EKONOMİK KOD	2022 Bütçe	2022 Harcama (Haziran)	2023 Bütçe	2024 Tahmin	2025 Tahmin
<i>Personel Giderleri</i>	4.506.000	2.169.156	9.161.000	11.057.000	12.724.000
<i>Sosyal Güvenlik Kurumuna Devlet Primi Giderleri</i>	633.000	315.220	1.372.000	1.655.000	1.905.000
<i>Mal ve Hizmet Alım Giderleri</i>	62.000	11.564	220.000	259.000	286.000
<i>Faiz Giderleri</i>					
<i>Cari Transferler</i>					
<i>Sermaye Giderleri</i>					
<i>Sermaye Transferleri</i>					
<i>Borç Verme</i>					
BÜTÇE İÇİ TOPLAM KAYNAK	5.201.000	2.495.940	10.753.000	12.971.000	14.915.000
<i>Döner Sermaye</i>					
<i>Özel Hesap</i>					
<i>Diğer Bütçe Dışı Kaynak</i>					
BÜTÇE DIŞI TOPLAM KAYNAK					
FAALİYET MALİYETİ TOPLAMI	5.201.000	2.495.940	10.753.000	12.971.000	14.915.000

FAALİYET MALİYETLERİ TABLOSU

İdare Adı BARTIN ÜNİVERSİTESİ
Program Adı YÖNETİM VE DESTEK PROGRAMI
Alt Program Adı ÜST YÖNETİM, İDARİ VE MALİ HİZMETLER
Faaliyet Adı İnsan Kaynakları Yönetimine İlişkin Faaliyetler

EKONOMİK KOD	2022 Bütçe	2022 Harcama (Haziran)	2023 Bütçe	2024 Tahmin	2025 Tahmin
<i>Personel Giderleri</i>	1.869.000	3.524.998	14.182.000	17.118.000	19.705.000
<i>Sosyal Güvenlik Kurumuna Devlet Primi Giderleri</i>	274.000	530.094	2.148.000	2.591.000	2.983.000
<i>Mal ve Hizmet Alım Giderleri</i>	79.000	43.926	137.000	162.000	179.000
<i>Faiz Giderleri</i>					
<i>Cari Transferler</i>	3.004.000	2.079.770	7.235.000	8.617.000	9.563.000
<i>Sermaye Giderleri</i>					
<i>Sermaye Transferleri</i>					
<i>Borç Verme</i>					
BÜTÇE İÇİ TOPLAM KAYNAK	5.226.000	6.178.788	23.702.000	28.488.000	32.430.000
<i>Döner Sermaye</i>					
<i>Özel Hesap</i>					
<i>Diğer Bütçe Dışı Kaynak</i>					
BÜTÇE DIŞI TOPLAM KAYNAK					
FAALİYET MALİYETİ TOPLAMI	5.226.000	6.178.788	23.702.000	28.488.000	32.430.000

FAALİYET MALİYETLERİ TABLOSU

İdare Adı BARTIN ÜNİVERSİTESİ
Program Adı YÖNETİM VE DESTEK PROGRAMI
Alt Program Adı ÜST YÖNETİM, İDARİ VE MALİ HİZMETLER
Faaliyet Adı Özel Kalem Hizmetleri

EKONOMİK KOD	2022 Bütçe	2022 Harcama (Haziran)	2023 Bütçe	2024 Tahmin	2025 Tahmin
<i>Personel Giderleri</i>	5.400.000	2.373.004	11.014.000	13.291.000	15.301.000
<i>Sosyal Güvenlik Kurumuna Devlet Primi Giderleri</i>	546.000	266.706	1.183.000	1.425.000	1.643.000
<i>Mal ve Hizmet Alım Giderleri</i>	636.000	105.334	225.000	265.000	294.000
<i>Faiz Giderleri</i>					
<i>Cari Transferler</i>					
<i>Sermaye Giderleri</i>					
<i>Sermaye Transferleri</i>					
<i>Borç Verme</i>					
BÜTÇE İÇİ TOPLAM KAYNAK	6.582.000	2.745.044	12.422.000	14.981.000	17.238.000
<i>Döner Sermaye</i>					
<i>Özel Hesap</i>					
<i>Diğer Bütçe Dışı Kaynak</i>					
BÜTÇE DIŞI TOPLAM KAYNAK					
FAALİYET MALİYETİ TOPLAMI	6.582.000	2.745.044	12.422.000	14.981.000	17.238.000

FAALİYET MALİYETLERİ TABLOSU

İdare Adı BARTIN ÜNİVERSİTESİ
Program Adı YÖNETİM VE DESTEK PROGRAMI
Alt Program Adı ÜST YÖNETİM, İDARİ VE MALİ HİZMETLER
Faaliyet Adı Strateji Geliştirme ve Mali Hizmetler

EKONOMİK KOD	2022 Bütçe	2022 Harcama (Haziran)	2023 Bütçe	2024 Tahmin	2025 Tahmin
<i>Personel Giderleri</i>	1.317.000	588.992	2.682.000	3.235.000	3.726.000
<i>Sosyal Güvenlik Kurumuna Devlet Primi Giderleri</i>	185.000	89.167	401.000	483.000	557.000
<i>Mal ve Hizmet Alım Giderleri</i>	38.000	1.050	43.000	51.000	56.000
<i>Faiz Giderleri</i>					
<i>Cari Transferler</i>					
<i>Sermaye Giderleri</i>					
<i>Sermaye Transferleri</i>					
<i>Borç Verme</i>					
BÜTÇE İÇİ TOPLAM KAYNAK	1.540.000	679.208	3.126.000	3.769.000	4.339.000
<i>Döner Sermaye</i>					
<i>Özel Hesap</i>					
<i>Diğer Bütçe Dışı Kaynak</i>					
BÜTÇE DIŞI TOPLAM KAYNAK					
FAALİYET MALİYETİ TOPLAMI	1.540.000	679.208	3.126.000	3.769.000	4.339.000

FAALİYET MALİYETLERİ TABLOSU

İdare Adı	BARTIN ÜNİVERSİTESİ
Program Adı	YÖNETİM VE DESTEK PROGRAMI
Alt Program Adı	ÜST YÖNETİM, İDARİ VE MALİ HİZMETLER
Faaliyet Adı	Taşınmaz Mal Gelirleriyle Yürütülecek Hizmetler

EKONOMİK KOD	2022 Bütçe	2022 Harcama (Haziran)	2023 Bütçe	2024 Tahmin	2025 Tahmin
<i>Personel Giderleri</i>					
<i>Sosyal Güvenlik Kurumuna Devlet Primi Giderleri</i>					
<i>Mal ve Hizmet Alım Giderleri</i>	120.000	40.626	311.000	367.000	407.000
<i>Faiz Giderleri</i>					
<i>Cari Transferler</i>					
<i>Sermaye Giderleri</i>					
<i>Sermaye Transferleri</i>					
<i>Borç Verme</i>					
BÜTÇE İÇİ TOPLAM KAYNAK	120.000	40.626	311.000	367.000	407.000
<i>Döner Sermaye</i>					
<i>Özel Hesap</i>					
<i>Diğer Bütçe Dışı Kaynak</i>					
BÜTÇE DIŞI TOPLAM KAYNAK					
FAALİYET MALİYETİ TOPLAMI	120.000	40.626	311.000	367.000	407.000

FAALİYET MALİYETLERİ TABLOSU

İdare Adı BARTIN ÜNİVERSİTESİ
Program Adı YÖNETİM VE DESTEK PROGRAMI
Alt Program Adı ÜST YÖNETİM, İDARİ VE MALİ HİZMETLER
Faaliyet Adı Yükseköğretimde Öğrencilere Yönelik İdari Hizmetler

EKONOMİK KOD	2022 Bütçe	2022 Harcama (Haziran)	2023 Bütçe	2024 Tahmin	2025 Tahmin
<i>Personel Giderleri</i>	2.932.000	1.714.470	5.974.000	7.209.000	8.300.000
<i>Sosyal Güvenlik Kurumuna Devlet Primi Giderleri</i>	433.000	262.578	938.000	1.132.000	1.304.000
<i>Mal ve Hizmet Alım Giderleri</i>	157.000	101.675	328.000	387.000	429.000
<i>Faiz Giderleri</i>					
<i>Cari Transferler</i>					
<i>Sermaye Giderleri</i>					
<i>Sermaye Transferleri</i>					
<i>Borç Verme</i>					
BÜTÇE İÇİ TOPLAM KAYNAK	3.522.000	2.078.723	7.240.000	8.728.000	10.033.000
<i>Döner Sermaye</i>					
<i>Özel Hesap</i>					
<i>Diğer Bütçe Dışı Kaynak</i>					
BÜTÇE DIŞI TOPLAM KAYNAK					
FAALİYET MALİYETİ TOPLAMI	3.522.000	2.078.723	7.240.000	8.728.000	10.033.000

D- İDARENİN TOPLAM KAYNAK İHTİYACI
Faaliyetler Düzeyinde Bartın Üniversitesi Performans Programı Maliyeti

PROGRAM SINIFLANDIRMASI	2023			2024			2025		
	BÜTÇE İÇİ	BÜTÇE DIŞI	TOPLAM	BÜTÇE İÇİ	BÜTÇE DIŞI	TOPLAM	BÜTÇE İÇİ	BÜTÇE DIŞI	TOPLAM
ARAŞTIRMA, GELİŞTİRME VE YENİLİK	14.138.000	3.000.000	17.138.000	17.652.000	40.000.000	57.652.000	20.580.000	50.000.000	70.580.000
ARAŞTIRMA ALTYAPILARI	13.000.000	0	13.000.000	16.308.000	0	16.308.000	19.093.000	0	19.093.000
<i>Yükseköğretim Kurumları Araştırma Altyapısı Kurulması ve Geliştirilmesi</i>	13.000.000	0	13.000.000	16.308.000	0	16.308.000	19.093.000	0	19.093.000
YÜKSEKÖĞRETİMDE BİLİMSEL ARAŞTIRMA VE GELİŞTİRME	1.138.000	3.000.000	4.138.000	1.344.000	40.000.000	41.344.000	1.487.000	50.000.000	51.487.000
<i>Yükseköğretim Kurumlarının Bilimsel Araştırma Projeleri</i>	1.138.000	3.000.000	4.138.000	1.344.000	40.000.000	41.344.000	1.487.000	50.000.000	51.487.000
HAYAT BOYU ÖĞRENME	0	9.450.000	9.450.000	0	10.395.000	10.395.000	0	11.434.500	11.434.500
YÜKSEKÖĞRETİM KURUMLARI SÜREKLİ EĞİTİM FAALİYETLERİ	0	9.450.000	9.450.000	0	10.395.000	10.395.000	0	11.434.500	11.434.500
<i>Toplum Hizmetine Sunulan Eğitim Programları, Kurs ve Seminerler</i>	0	9.450.000	9.450.000	0	10.395.000	10.395.000	0	11.434.500	11.434.500
YÜKSEKÖĞRETİM	392.803.000	5.000.000	397.803.000	473.622.000	6.000.000	479.622.000	538.334.000	6.500.000	544.834.000
ÖN LİSANS EĞİTİMİ, LİSANS EĞİTİMİ VE LİSANSÜSTÜ EĞİTİM	385.822.000	5.000.000	390.822.000	465.785.000	6.000.000	471.785.000	529.870.000	6.500.000	536.370.000
<i>Yükseköğretim Kurumları Bilgi ve Kültürel Kaynaklar ile Sportif Altyapının Geliştirilmesi Hizmetleri</i>	7.043.000	0	7.043.000	10.266.000	0	10.266.000	12.897.000	0	12.897.000
<i>Yükseköğretim Kurumları Birinci Öğretim</i>	375.082.000	0	375.082.000	450.862.000	0	450.862.000	511.636.000	0	511.636.000
<i>Yükseköğretim Kurumları İkinci Öğretim</i>	3.537.000	0	3.537.000	4.467.000	0	4.467.000	5.127.000	0	5.127.000
<i>Yükseköğretim Kurumları Uluslararası Ortak Eğitim ve Öğretim Programı</i>	0	5.000.000	5.000.000	0	6.000.000	6.000.000	0	6.500.000	6.500.000
<i>Yükseköğretim Kurumları Uzaktan Eğitim</i>	160.000	0	160.000	190.000	0	190.000	210.000	0	210.000

YÜKSEKÖĞRETİMDE ÖĞRENCİ YAŞAMI	6.981.000	0	6.981.000	7.837.000	0	7.837.000	8.464.000	0	8.464.000
<i>Yükseköğretimde Beslenme Hizmetleri</i>	4.786.000	0	4.786.000	5.286.000	0	5.286.000	5.639.000	0	5.639.000
<i>Yükseköğretimde Kültür ve Spor Hizmetleri</i>	250.000	0	250.000	294.000	0	294.000	325.000	0	325.000
<i>Yükseköğretimde Öğrenci Yaşamına İlişkin Diğer Hizmetler</i>	1.945.000	0	1.945.000	2.257.000	0	2.257.000	2.500.000	0	2.500.000
YÖNETİM VE DESTEK PROGRAMI	92.058.000	0	92.058.000	114.564.000	0	114.564.000	138.917.000	0	138.917.000
TEFTİŞ, DENETİM VE DANIŞMANLIK HİZMETLERİ	2.029.000	0	2.029.000	2.448.000	0	2.448.000	2.814.000	0	2.814.000
<i>Hukuki Danışmanlık ve Muhakemat Hizmetleri</i>	1.518.000	0	1.518.000	1.832.000	0	1.832.000	2.105.000	0	2.105.000
<i>İç Denetim</i>	511.000	0	511.000	616.000	0	616.000	709.000	0	709.000
ÜST YÖNETİM, İDARİ VE MALİ HİZMETLER	90.029.000	0	90.029.000	112.116.000	0	112.116.000	136.103.000	0	136.103.000
<i>Bilgi Teknolojilerine Yönelik Faaliyetler</i>	18.452.000	0	18.452.000	24.274.000	0	24.274.000	33.991.000	0	33.991.000
<i>Diğer Destek Hizmetleri</i>	9.099.000	0	9.099.000	10.948.000	0	10.948.000	12.547.000	0	12.547.000
<i>Engellilerin Erişebilirliğinin Sağlanması</i>	1.130.000	0	1.130.000	3.036.000	0	3.036.000	5.040.000	0	5.040.000
<i>Genel Destek Hizmetleri</i>	3.794.000	0	3.794.000	4.554.000	0	4.554.000	5.163.000	0	5.163.000
<i>İnşaat ve Yapı İşlerinin Yürütülmesi</i>	10.753.000	0	10.753.000	12.971.000	0	12.971.000	14.915.000	0	14.915.000
<i>İnsan Kaynakları Yönetimine İlişkin Faaliyetler</i>	23.702.000	0	23.702.000	28.488.000	0	28.488.000	32.430.000	0	32.430.000
<i>Özel Kalem Hizmetleri</i>	12.422.000	0	12.422.000	14.981.000	0	14.981.000	17.238.000	0	17.238.000
<i>Strateji Geliştirme ve Mali Hizmetler</i>	3.126.000	0	3.126.000	3.769.000	0	3.769.000	4.339.000	0	4.339.000
<i>Taşınmaz Mal Gelirleriyle Yürütülecek Hizmetler</i>	311.000	0	311.000	367.000	0	367.000	407.000	0	407.000
<i>Yükseköğretimde Öğrencilere Yönelik İdari Hizmetler</i>	7.240.000	0	7.240.000	8.728.000	0	8.728.000	10.033.000	0	10.033.000
GENEL TOPLAM	498.999.000	17.450.000	516.449.000	605.838.000	56.395.000	662.233.000	697.831.000	67.934.500	765.765.500

Ekonomik Sınıflandırma Düzeyinde Bartın Üniversitesi Performans Programı Maliyeti

EKONOMİK KOD	2023				2024				2025			
	HİZMET PROGRAMLARI TOPLAM	YÖNETİM VE DESTEK PROGRAMI	PROGRAM DIŞI GİDERLER	TOPLAM	HİZMET PROGRAMLARI TOPLAM	YÖNETİM VE DESTEK PROGRAMI	PROGRAM DIŞI GİDERLER	TOPLAM	HİZMET PROGRAMLARI TOPLAM	YÖNETİM VE DESTEK PROGRAMI	PROGRAM DIŞI GİDERLER	TOPLAM
Personel Giderleri	248.237.000	56.866.000		305.103.000	299.172.000	68.624.000		367.796.000	344.312.000	78.996.000		423.308.000
Sosyal Güvenlik Kurumuna Devlet Primi Giderleri	34.432.000	8.196.000		42.628.000	41.492.000	9.887.000		51.379.000	47.764.000	11.383.000		59.147.000
Mal ve Hizmet Alım Giderleri	31.172.000	2.659.000		33.831.000	36.763.000	3.137.000		39.900.000	40.717.000	3.473.000		44.190.000
Faiz Giderleri				0				0				0
Cari Transferler		8.787.000		8.787.000		10.466.000		10.466.000		11.615.000		11.615.000
Sermaye Giderleri	93.100.000	15.550.000		108.650.000	113.847.000	22.450.000		136.297.000	126.121.000	33.450.000		159.571.000
Sermaye Transferleri				0				0				0
Borç Verme				0				0				0
Yedek Ödenekler				0				0				0
BÜTÇE İÇİ TOPLAM KAYNAK	406.941.000	92.058.000	0	498.999.000	491.274.000	114.564.000	0	605.838.000	558.914.000	138.917.000	0	697.831.000
Döner Sermaye	9.450.000			9.450.000	10.395.000			10.395.000	11.434.500			11.434.500
Özel Hesap	3.000.000			3.000.000	40.000.000			40.000.000	50.000.000			50.000.000
Diğer Bütçe Dışı Kaynak	5.000.000			5.000.000	6.000.000			6.000.000	6.500.000			6.500.000
BÜTÇE DIŞI TOPLAM KAYNAK	17.450.000	0	0	17.450.000	56.395.000	0	0	56.395.000	67.934.500	0	0	67.934.500
GENEL TOPLAM	424.391.000	92.058.000	0	516.449.000	547.669.000	114.564.000	0	662.233.000	626.848.500	138.917.000	0	765.765.500

E- DİĞER HUSUSLAR

FAALİYETLERDEN SORUMLU HARCAMA BİRİMLERİ

İdare Adı: BARTIN ÜNİVERSİTESİ

Yıl: 2023 (Cumhurbaşkanlığı Teklifi)

PROGRAM	ALT PROGRAM	FAALİYET	SORUMLU HARCAMA BİRİMİ
ARAŞTIRMA, GELİŞTİRME VE YENİLİK	ARAŞTIRMA ALTYAPILARI	Yükseköğretim Kurumları Araştırma Altyapısı Kurulması ve Geliştirilmesi	Özel Kalem (Rektörlük)
	YÜKSEKÖĞRETİMDE BİLİMSEL ARAŞTIRMA VE GELİŞTİRME	Yükseköğretim Kurumlarının Bilimsel Araştırma Projeleri	Özel Kalem (Rektörlük)
YÜKSEKÖĞRETİM	ÖN LİSANS EĞİTİMİ, LİSANS EĞİTİMİ VE LİSANSÜSTÜ EĞİTİM	Yükseköğretim Kurumları Bilgi ve Kültürel Kaynaklar ile Sportif Altyapının Geliştirilmesi Hizmetleri	Kütüphane Ve Dokümantasyon Daire Başkanlığı
		Yükseköğretim Kurumları Birinci Öğretim	İdari Ve Mali İşler Daire Başkanlığı, Yapı İşleri Ve Teknik Daire Başkanlığı, Strateji Geliştirme Daire Başkanlığı, Sağlık Bilimleri Fakültesi, Bartın Sağlık Hizmetleri Meslek Yüksekokulu, Fen Fakültesi, Mühendislik, Mimarlık Ve Tasarım Fakültesi, Bartın Orman Fakültesi, Eğitim Fakültesi, İktisadi Ve İdari Bilimler Fakültesi, Edebiyat Fakültesi, Spor Bilimleri Fakültesi, İslami İlimler Fakültesi, Yabancı Diller Yüksekokulu, Bartın Meslek Yüksekokulu, Ulus Meslek Yüksekokulu, Lisansüstü Eğitim Enstitüsü
		Yükseköğretim Kurumları İkinci Öğretim	İdari Ve Mali İşler Daire Başkanlığı, Bartın Sağlık Hizmetleri Meslek Yüksekokulu, Fen Fakültesi, Mühendislik, Mimarlık Ve Tasarım Fakültesi, İktisadi Ve İdari Bilimler Fakültesi, Edebiyat Fakültesi, Spor Bilimleri Fakültesi, İslami İlimler Fakültesi, Yabancı Diller Yüksekokulu, Bartın Meslek Yüksekokulu, Ulus Meslek Yüksekokulu, Lisansüstü Eğitim Enstitüsü
		Yükseköğretim Kurumları Uzaktan Eğitim	Edebiyat Fakültesi, Bartın Meslek Yüksekokulu, Lisansüstü Eğitim Enstitüsü

	YÜKSEKÖĞRETİMDE ÖĞRENCİ YAŞAMI	Yükseköğretimde Beslenme Hizmetleri	Sağlık, Kültür Ve Spor Daire Başkanlığı
		Yükseköğretimde Kültür ve Spor Hizmetleri	Sağlık, Kültür Ve Spor Daire Başkanlığı
		Yükseköğretimde Öğrenci Yaşamına İlişkin Diğer Hizmetler	Sağlık, Kültür Ve Spor Daire Başkanlığı
YÖNETİM VE DESTEK PROGRAMI	TEFTİŞ, DENETİM VE DANIŞMANLIK HİZMETLERİ	Hukuki Danışmanlık ve Muhakemat Hizmetleri	Hukuk Müşavirliği
		İç Denetim	Özel Kalem (Rektörlük)
	ÜST YÖNETİM, İDARİ VE MALİ HİZMETLER	Bilgi Teknolojilerine Yönelik Faaliyetler	Bilgi İşlem Daire Başkanlığı
		Diğer Destek Hizmetleri	İdari Ve Mali İşler Daire Başkanlığı
		Engellilerin Erişebilirliğinin Sağlanması	İdari Ve Mali İşler Daire Başkanlığı, Yapı İşleri Ve Teknik Daire Başkanlığı
		Genel Destek Hizmetleri	Özel Kalem (Genel Sekreterlik), İdari Ve Mali İşler Daire Başkanlığı
		İnsan Kaynakları Yönetimine İlişkin Faaliyetler	Personel Daire Başkanlığı
		İnşaat ve Yapı İşlerinin Yürütülmesi	Yapı İşleri Ve Teknik Daire Başkanlığı
		Özel Kalem Hizmetleri	Özel Kalem (Rektörlük)
		Strateji Geliştirme ve Mali Hizmetler	Strateji Geliştirme Daire Başkanlığı
		Taşınmaz Mal Gelirleriyle Yürütülecek Hizmetler	İdari Ve Mali İşler Daire Başkanlığı
		Yükseköğretimde Öğrencilere Yönelik İdari Hizmetler	Sağlık, Kültür Ve Spor Daire Başkanlığı, Öğrenci İşleri Daire Başkanlığı

PERFORMANS GÖSTERGELERİNİN İZLENMESİNDEN SORUMLU BİRİMLER

PROGRAM	ALT PROGRAM	PERFORMANS GÖSTERGELERİ	SORUMLU BİRİM
ARAŞTIRMA, GELİŞTİRME VE YENİLİK		Ar-ge sonucu ortaya çıkan ürünlere ilişkin alınan patent sayısı	Özel Kalem (Rektörlük)
		Araştırma merkezleri gelir miktarı	Özel Kalem (Rektörlük)
		BAP kapsamında desteklenen araştırma projeleri sayısı	Özel Kalem (Rektörlük)
		Öğretim elemanı başına düşen ar-ge proje sayısı	Özel Kalem (Rektörlük)
		Patent, faydalı model ve endüstriyel tasarım başvuru sayısı	Özel Kalem (Rektörlük)
		Ulusal ve uluslararası kuruluşlar tarafından desteklenen ar-ge projesi sayısı	Özel Kalem (Rektörlük)
		Uluslararası endekslerde yer alan bilimsel yayın sayısı	Kütüphane Ve Dokümantasyon Daire Başkanlığı
HAYAT BOYU ÖĞRENME	YÜKSEKÖĞRETİM KURUMLARI SÜREKLİ EĞİTİM FAALİYETLERİ	Dezavantajlı gruplara yönelik sosyal entegrasyon ve kapsayıcılığa ilişkin yapılan faaliyet sayısı	Özel Kalem (Rektörlük)
		Eğitim programlarına başvuran kişi sayısı	Öğrenci İşleri Daire Başkanlığı
		Mezunlara yönelik gerçekleştirilen faaliyet sayısı	Öğrenci İşleri Daire Başkanlığı
		Sürekli Eğitim Merkezi (SEM) ve Dil Merkezi (DİLMER) tarafından mesleki eğitime yönelik verilen sertifika sayısı	Özel Kalem (Rektörlük)
		Tamamlanan sosyal sorumluluk projeleri sayısı	Özel Kalem (Rektörlük)

YÜKSEKÖĞRETİM	ÖĞRETİM ELEMANLARINA SAĞLANAN BURS VE DESTEKLER	SCI, SCI-Expanded, SSCI ve AHCI kapsamındaki dergilerde öğretim elemanı başına düşen yayın sayısı	Kütüphane Ve Dokümantasyon Daire Başkanlığı	
		YÖK tarafından öncelikli alanlarında sağlanan burslardan yararlanan doktora öğrenci sayısı	Öğrenci İşleri Daire Başkanlığı	
	ÖN LİSANS EĞİTİMİ, LİSANS EĞİTİMİ VE LİSANSÜSTÜ EĞİTİM	Doktora eğitimini tamamlayanların sayısı	Öğrenci İşleri Daire Başkanlığı	
		Eğitim bilimleri kontenjan doluluk oranı	Öğrenci İşleri Daire Başkanlığı	
		Eğitimin program süresinde bitirilme oranı	Öğrenci İşleri Daire Başkanlığı	
		Fen bilimleri kontenjan doluluk oranı	Öğrenci İşleri Daire Başkanlığı	
		Kütüphanede bulunan basılı ve elektronik kaynak sayısı	Kütüphane ve Dokümantasyon Daire Başkanlığı	
		Kütüphanede bulunan öğrenci başına düşen basılı ve elektronik kaynak sayısı	Kütüphane Ve Dokümantasyon Daire Başkanlığı	
		Kütüphaneden yararlanan kişi sayısı	Kütüphane Ve Dokümantasyon Daire Başkanlığı	
		Lisansüstü öğrencilerin toplam öğrenciler içindeki payı	Öğrenci İşleri Daire Başkanlığı	
		Öğrenci başına düşen eğitim alanı	Yapı İşleri Ve Teknik Daire Başkanlığı	
		Öğrenci başına düşen kapalı alan	Yapı İşleri Ve Teknik Daire Başkanlığı	
		Öğretim üyesi başına düşen öğrenci sayısı	Öğrenci İşleri Daire Başkanlığı	
		Sağlık bilimleri kontenjan doluluk oranı	Öğrenci İşleri Daire Başkanlığı	
		Sosyal bilimler kontenjan doluluk oranı	Öğrenci İşleri Daire Başkanlığı	
		Yabancı dilde eğitim veren program sayısı	Öğrenci İşleri Daire Başkanlığı	
		Yabancı uyruklu akademisyen sayısı	Personel Daire Başkanlığı	
		Yabancı uyruklu öğrenci sayısı	Öğrenci İşleri Daire Başkanlığı	
		YÜKSEKÖĞRETİMDE ÖĞRENCİ YAŞAMI	Beslenme hizmetlerinden yararlanan öğrenci sayısı	Sağlık, Kültür Ve Spor Daire Başkanlığı
			Öğrenci başına düşen sosyal donatı alanı	Sağlık, Kültür Ve Spor Daire Başkanlığı
	Öğrenci kulüp ve topluluk sayısı		Sağlık, Kültür Ve Spor Daire Başkanlığı	
	Sosyal, kültürel ve sportif faaliyet sayısı		Özel Kalem (Rektörlük)	
	Yükseköğretimde öğrenci başına beslenme harcaması		Sağlık, Kültür Ve Spor Daire Başkanlığı	
	Yükseköğretimde öğrenci yaşamından memnuniyet oranı		Özel Kalem (Rektörlük)	
	Yükseköğretimde öğrencilere sunulan sağlık hizmetinden yararlanan öğrenci sayısının toplam öğrenci sayısına oranı		Sağlık, Kültür Ve Spor Daire Başkanlığı	