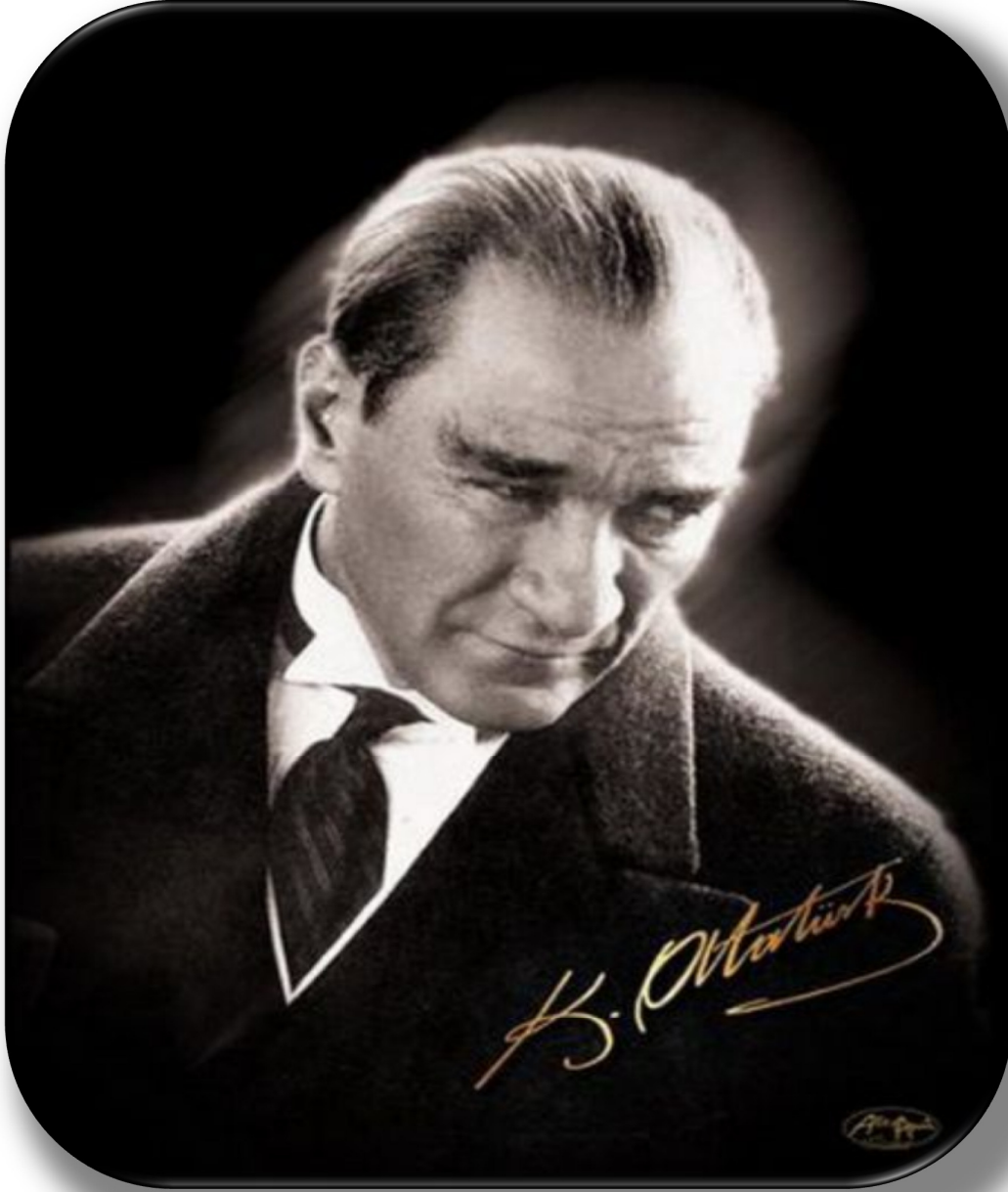




**T.C.
BARTIN ÜNİVERSİTESİ**

**2011 YILI İDARE FAALİYET
RAPORU**



Bir millet eğitim ordusuna sahip olmadıkça, savaş meydanlarında ne kadar parlak zaferler elde ederse etsin, o zaferlerin kalıcı sonuçlar vermesi ancak eğitim ordusuyla mümkündür.

Gazi Mustafa Kemal ATATÜRK

İÇİNDEKİLER

İÇİNDEKİLER	iii
TABLolar	iv
GRAFİKLER	vi
I. GENEL BİLGİLER	1-65
A. MİSYON VE VİZYON	2
B. YETKİ GÖREV VE SORUMLULUKLAR	2
C. İDAREYE İLİŞKİN BİLGİLER	5
1. Fiziksel Yapı	5
2. Örgüt Yapısı	11
3. Bilgi ve Teknolojik Kaynaklar	17
4. İnsan Kaynakları	22
5. Sunulan Hizmetler	31
6. Yönetim ve İç Kontrol Sistemi	63
II. AMAÇ VE HEDEFLER	66-77
A. İDARENİN AMAÇ VE HEDEFLERİ	67
B. TEMEL POLİTİKA VE ÖNCELİKLER	73
III. FAALİYETLERE İLİŞKİN BİLGİ VE DEĞERLENDİRMELER	78-88
A. MALİ BİLGİLER	79
1. Bütçe Uygulama Sonuçları	79
2. Temel Mali Tablolara İlişkin Açıklamalar	84
3. Mali Denetim Sonuçları	86
B. PERFORMANS BİLGİLERİ	87
1. Faaliyet ve Proje Bilgileri	87
IV. KURUMSAL KABİLİYET VE KAPASİTENİN DEĞERLENDİRİLMESİ	89-91
A. ÜSTÜNLÜKLER	90
B. ZAYIFLIKLAR	90
C. DEĞERLENDİRME	91
V. ÖNERİ VE TEDBİRLER	92-94
EKLER	95-97
EK-1: ÜST YÖNETİCİNİN İÇ KONTROL GÜVENCE BEYANI	96
EK-2: MALİ HİZMETLER BİRİM YÖNETİCİSİNİN BEYANI	97

TABLolar

TABLO 1. ÜNİVERSİTEMİZİN FİZİKİ DURUMU VE ALTYAPISI	7
TABLO 2. EĞİTİM ALANLARI	8
TABLO 3. YEMEKHANELER, KANTİNLER VE KAFETERYALAR	8
TABLO 4. MİSAFİR HANE VE LOJMANLAR	8
TABLO 5. TOPLANTI VE KONFERANS SALONLARI	9
TABLO 6. SPOR ALANLARI	9
TABLO 7. HİZMET ALANLARI	10
TABLO 8. AMBAR VE ARŞİV ALANLARI	10
TABLO 9. 2011 YILI BARTIN ÜNİVERSİTESİ AĞ KULLANIM İSTATİSTİKLERİ	17
TABLO 10. TEKNOLOJİK KAYNAKLAR	18
TABLO 11. DİĞER BİLGİ VE TEKNOLOJİK KAYNAKLAR	18
TABLO 12. 2011 YILINDAKİ KÜTÜPHANE KAYNAKLARI	19
TABLO 13. TAŞINIR MALZEME LİSTESİ	21
TABLO 14. TAŞITLAR GRUBU	21
TABLO 15. AKADEMİK PERSONELİN BİRİMLERE GÖRE DAĞILIMI (DOLU VE BOŞ KADRO DURUMU)	23
TABLO 16. UNVANLARA VE YILLARA GÖRE AKADEMİK PERSONEL SAYISI	24
TABLO 17. YABANCI UYRUKLU AKADEMİK PERSONEL DURUMU	25
TABLO 18. 2011 YILINDA ATANAN AKADEMİK PERSONEL SAYISI	26
TABLO 19. 2011 YILINDA AYRILAN AKADEMİK PERSONEL SAYISI	26
TABLO 20. BAŞKA ÜNİVERSİTELERDEN GÖREVLENDİRİLEN AKADEMİK PERSONEL DURUMU	26
TABLO 21. YETİŞTİRİLMEK ÜZERE YURTDIŞI/YURTDIŞI YABANCI DİL VE LİSANSÜSTÜ EĞİTİM AMAÇLI GÖREVLENDİRMELER	26
TABLO 22. İDARİ PERSONELİN BİRİMLERE GÖRE DAĞILIMI	27
TABLO 23. İDARİ PERSONEL DAĞILIMI (DOLU-BOŞ KADRO DURUMU)	29
TABLO 24. SINIFLARA VE YILLARA GÖRE KADROLU İDARİ PERSONEL SAYISI	30
TABLO 25. 2011 YILINDA ATANAN İDARİ PERSONELİN SAYI VE HİZMET SINIFINA GÖRE DAĞILIMI	30
TABLO 26. AYRILAN İDARİ PERSONELİN HİZMET SINIFINA VE AYRILMA NEDENLERİNE GÖRE DAĞILIMI	30
TABLO 27. SÖZLEŞMELİ PERSONELİN UNVANLARINA GÖRE DAĞILIMI	31
TABLO 28. GEÇİCİ İŞÇİ	31
TABLO 29. 2011-2012 EĞİTİM ÖĞRETİM YILINDA FAKÜLTELERİMİZE KAYIT YAPTIRAN ÖĞRENCİLERİN PUAN VE PUAN TÜRLERİ	32
TABLO 30. 2011-2012 EĞİTİM ÖĞRETİM YILINDA MESLEK YÜKSEKOKULUMUZA KAYIT YAPTIRAN ÖĞRENCİLERİN PUAN VE PUAN TÜRLERİ	33
TABLO 31. 2011-2012 EĞİTİM ÖĞRETİM YILINDA FAKÜLTELERDE KAYITLI ÖĞRENCİ SAYISI	34
TABLO 32. 2011-2012 EĞİTİM ÖĞRETİM YILINDA MESLEK YÜKSEKOKULU VE YÜKSEKOKULDA KAYITLI ÖĞRENCİ SAYISI	35
TABLO 33. YILLARA GÖRE ÖĞRENCİ SAYISI	37
TABLO 34. 2011-2012 EĞİTİM ÖĞRETİM YILI YÜKSEK LİSANS VE DOKTORA ÖĞRENCİ SAYISI	38
TABLO 35. YILLARA GÖRE MEZUN ÖĞRENCİ SAYISI	39
TABLO 36. YILLARA GÖRE ÖĞRETİM ELEMANI BAŞINA DÜŞEN ÖĞRENCİ SAYISI	39
TABLO 37. ÖĞRENCİ BİLGİLERİ	40
TABLO 38. 2011 YILINDA MEDİKO SOSYAL BİRİMİNE GELEN HASTA SAYISI	41
TABLO 39. 2011 YILINDA DİYETİSYENE GELEN KİŞİ SAYISI	41
TABLO 40. KİSMİ ZAMANLI ÖĞRENCİ SAYISI	42
TABLO 41. 2011 YILINDA YAPILAN SPOR ETKİNLİKLERİ	43
TABLO 42. ERASMUS PROGRAMI KAPSAMINDA YAPILAN ÖĞRENCİ HAREKETLİLİĞİ	46
TABLO 43. 2010-2011 YILI FAALİYETLERİ ÖĞRENCİ HAREKETLİLİĞİ TABLOSU	46
TABLO 44. FARABİ DEĞİŞİM PROGRAMI KAPSAMINDA ÖĞRENCİ HAREKETLİLİĞİ	47
TABLO 45. YATIRIM PROJELERİ	53
TABLO 46. YILLAR İTİBARIYLA GELİR KAYNAKLARI	79

TABLO 47. 2011 YILI ÖDENEĞİNİN EKONOMİK DAĞILIMI VE YIL SONU HARCAMASI	80
TABLO 48. 2011 YILI HARCAMALARININ EKONOMİK SINIFLANDIRMA DÜZEYİNDE GERÇEKLEŞME ORANLARI	80
TABLO 49. 2009-2010-2011 YILLARINA AIT YIL SONU TOPLAM ÖDENEK VE HARCAMALARI	81
TABLO 50. 2011 YILI ÖDENEKLERİN FONKSİYONEL SINIFLANDIRMA DÜZEYİNDE DAĞILIMI	82
TABLO 51. 2011 YILI HARCAMALARININ İDARE DÜZEYİNDE DAĞILIMI	82
TABLO 52. 2011 YILI HAZİNE YARDIMI.....	83
TABLO 53. 2011 YILI GELİR GERÇEKLEŞMESİ.....	84
TABLO 54. 2011 YILI YÜKSEKÖĞRETİM KURULU BAŞKANLIĞI ŞARTLI BAĞIŞ VE YARDIMLARI	86
TABLO 55. YILLARA GÖRE FAALİYET TÜRÜ VE SAYISI.....	87
TABLO 56. YILLARA GÖRE YAYIN TÜRÜ VE SAYISI.....	87
TABLO 57. ÜNİVERSİTEMİZ BÜNYESİNDE DESTEKLENEN PROJELER	88

GRAFİKLER

GRAFİK 1. KÜTÜPHANEDEN YARARLANAN KULLANICI SAYISI	20
GRAFİK 2. KÜTÜPHANEMİZE ÜYE OLAN TOPLAM KULLANICI SAYISI (2008-2011).....	20
GRAFİK 3. AKADEMİK PERSONELİN CİNSİYETE GÖRE DAĞILIMI	24
GRAFİK 4. AKADEMİK PERSONELİN YAŞLARA GÖRE DAĞILIMI	25
GRAFİK 5. AKADEMİK PERSONELİN ÇALIŞMA SÜRESİNE GÖRE DAĞILIMI	25
GRAFİK 6. İDARI PERSONELİN YAŞLARA GÖRE DAĞILIMI	28
GRAFİK 7. İDARI PERSONELİN ÇALIŞMA SÜRESİNE GÖRE DAĞILIMI	28
GRAFİK 8. İDARI PERSONELİN CİNSİYETE GÖRE DAĞILIMI	29
GRAFİK 9. ÖĞRENCİLERİN AKADEMİK BİRİMLERE GÖRE DAĞILIMI	36
GRAFİK 10. EĞİTİM DÜZEYLERİNE GÖRE ÖĞRENCİ DAĞILIMI	36
GRAFİK 11. CİNSİYETE GÖRE ÖĞRENCİ DAĞILIMI.....	37
GRAFİK 12. YILLARA GÖRE ÖĞRENCİ SAYISI	38

Üst Yönetici Sunuşu



Bartın Üniversitesi, 22.05.2008 tarih ve 5765 sayılı kanun ile kurulmuş ve ilk bütçesi 2009 yılından itibaren kanunlaşarak kullanılmaya başlanmıştır.

Üçüncü yılını dolduran Üniversitemizde, 2011 yıl sonu itibarıyla; altı fakülte, bir yüksekokul, iki meslek yüksekokulu ve iki enstitü bulunmaktadır. 2010-2011 eğitim öğretim yılında Üniversitemizin fakültelerinde 3517, yüksekokul ve meslek yüksekokullarında 1641 ve enstitülerde 134 olmak üzere, toplam 5292 öğrenci öğrenim görmüştür. Aynı dönemde Üniversitemizde 310 akademik personel ve 191 idari personel görev yapmıştır.

Üniversitemiz bilim, sanat ve spor alanlarında araştıran, sorgulayan, kültürel değerlerine sahip çıkan, evrensel düşünebilen bireyler yetiştirmeyi amaç edinmiştir. Bu amaçla bütün eğitim etkinlikleri, gelişen teknoloji ve imkânlarına uygun makine ve teçhizatla donatılmış derslik ve laboratuvarlarda gerçekleştirilmektedir. Bu bağlamda, Üniversitemiz bütçe imkânları çerçevesinde kaynaklarını etkin bir şekilde kullanarak amaç ve hedeflerine ulaşmada hızla ilerlemeler kaydetmiştir.

5018 sayılı Kamu Mali Yönetimi ve Kontrol Kanununda; “Üst yöneticiler ve bütçeyle ödenek tahsis edilen harcama yetkilileri tarafından idari sorumlulukları çerçevesinde her yıl faaliyet raporları düzenlenir. Bu raporlar, stratejik planlama ve performans programları yarıncı yürütülen faaliyetlerin, belirlenmiş performans göstergelerine göre hedef ve gerçekleştirme durumu ile meydana gelen sapmaların nedenlerini açıklayacak şekilde hazırlanır” denilmektedir.

Bu anlayışla hazırlanan Bartın Üniversitesi 2011 Yılı İdare Faaliyet Raporunda, Üniversitemizin 2011 yılı faaliyet sonuçları tüm yönleriyle ve ayrıntılı olarak açıklanmıştır. Raporda, mali saydamlık ve hesap verme sorumluluğunu sağlamak amacıyla doğru, güvenilir, önyargısız ve tarafsız bilgiler ile veriler esas alınmış, ilgili tarafların ve kamuoyunun bilgi sahibi olmasını sağlamak üzere açık, anlaşılır ve sade bir dil kullanılmıştır.

Üniversitemiz 2011 Yılı İdare Faaliyet Raporu, ilgili kurumlar ve kamuoyunun bilgisine saygıyla arz olunur.

Prof. Dr. Ramazan KAPLAN
Rektör

I. GENEL BİLGİLER

A. Misyon ve Vizyon

Misyon

Bartın Üniversitesi, çağdaş bir öğrenme ve bilim ortamı oluşturarak, kendini öğrenmeye, araştırmaya ve üretmeye adanmış, eleştirel düşünme, iletişim kurma, işbirliği yapma ve sorun çözme becerilerini geliştiren, çağımızın gerektirdiği bilgi ve teknolojileri üreten, toplumsal, bilimsel ve etik değerlere sahip, Ülkemizin geleceğine yön veren bireyler yetiştirmeyi, toplumun yaşam boyu eğitim ve gelişme sürecine katkı sağlamayı görev edinmiştir.

Vizyon

Bartın Üniversitesinin vizyonu, katılımcı yönetim anlayışı ile fakülteler ve disiplinler arası eğitim, araştırma ve işbirliğini geliştiren, öğrenci merkezli eğitim yapan, örgün ve uzaktan eğitim programlarını çağdaş bilim anlayışına göre etkili ve verimli yürüten, personelin mesleki gelişimini sürdüren, Bartın ili ve çevresi başta olmak üzere Türkiye'nin kültürel, ekonomik ve sosyal kalkınmasına katkıda bulunan saygın bir eğitim, bilim ve teknoloji üniversitesi olmaktır.

B. Yetki Görev ve Sorumluluklar

Bartın Üniversitesi, 22 Mayıs 2008 tarih ve 5765 sayılı Kanunla kurulmuştur. Üniversitemiz, İktisadi ve İdari Bilimler Fakültesi, Eğitim Fakültesi ile Edebiyat Fakültesi, Mühendislik Fakültesi, Zonguldak Karaelmas Üniversitesi bünyesinde iken Bartın Üniversitesine bağlanan Orman Fakültesi ile Meslek Yüksek Okulu, Beden Eğitimi ve Spor Yüksek Okulu, Sağlık Hizmetleri Meslek Yüksek Okulu ile Sosyal Bilimler Enstitüsü ve Fen Bilimleri Enstitüsü olmak üzere toplam 5 fakülte, 1 Yüksek Okul, 2 Meslek Yüksek Okulu ve 2 Enstitüden oluşmakta ve eğitim faaliyetini sürdürmektedir.

2547 Sayılı Yüksek Öğretim Kanununun 12. maddesine göre Yükseköğretim Kurumlarının görevleri aşağıda belirtildiği gibidir.

- ✓ Çağdaş uygarlık ve eğitim - öğretim esaslarına dayanan bir düzen içinde, toplumun ihtiyaçları ve kalkınma planları ilke ve hedeflerine uygun ve ortaöğretime dayalı çeşitli düzeylerde eğitim - öğretim, bilimsel araştırma, yayım ve danışmanlık yapmak,
- ✓ Kendi ihtisas gücü ve maddi kaynaklarını rasyonel, verimli ve ekonomik şekilde kullanarak, milli eğitim politikası ve kalkınma planları ilke ve hedefleri ile

Yükseköğretim Kurulu tarafından yapılan plan ve programlar doğrultusunda, ülkenin ihtiyacı olan dallarda ve sayıda insan gücü yetiştirmek,

- ✓ Türk toplumunun yaşam düzeyini yükseltici ve kamuoyunu aydınlatıcı bilim verilerini söz, yazı ve diğer araçlarla yaymak,
- ✓ Örgün, yaygın, sürekli ve açık eğitim yoluyla toplumun özellikle sanayileşme ve tarımda modernleşme alanlarında eğitilmesini sağlamak,
- ✓ Ülkenin bilimsel, kültürel, sosyal ve ekonomik yönlerden ilerlemesini ve gelişmesini ilgilendiren sorunlarını, diğer kuruluşlarla işbirliği yaparak, kamu kuruluşlarına önerilerde bulunmak suretiyle öğretim ve araştırma konusu yapmak, sonuçlarını toplumun yararına sunmak ve kamu kuruluşlarınca istenecek inceleme ve araştırmaları sonuçlandırarak düşüncelerini ve önerilerini bildirmek,
- ✓ Eğitim - öğretim ve seferberliği içinde, örgün, yaygın, sürekli ve açık eğitim hizmetini üstlenen kurumlara katkıda bulunacak önlemleri almak,
- ✓ Yörelereindeki tarım ve sanayinin gelişmesine ve ihtiyaçlarına uygun meslek elemanlarının yetişmesine ve bilgilerinin gelişmesine katkıda bulunmak, sanayi, tarım ve sağlık hizmetleri ile diğer hizmetlerde modernleşmeyi, üretimde artışı sağlayacak çalışma ve programlar yapmak, uygulamak ve yapılanlara katılmak, bununla ilgili kurumlara işbirliği yapmak ve çevre sorunlarına çözüm getirici önerilerde bulunmak,
- ✓ Eğitim teknolojisini üretmek, geliştirmek, kullanmak, yaygınlaştırmak,
- ✓ Yükseköğretimin uygulamalı yapılmasına ait eğitim - öğretim esaslarını geliştirmek, döner sermaye işletmelerini kurmak, verimli çalıştırmak ve bu faaliyetlerin geliştirilmesine ilişkin gerekli düzenlemeleri yapmaktır.

Üniversitemiz mali kaynaklarının etkin, ekonomik ve verimli kullanımına yönelik olarak 5018 sayılı Kamu Mali Yönetimi ve Kontrol Kanunu kapsamında üst yönetici sıfatı ile Rektöre verilen temel görev ve sorumluluklar aşağıda belirtilmiştir:

STRATEJİK PLAN

- Üniversitemizin stratejik plan hazırlık çalışmalarının başladığını iç genelge ile duyurur,
- Üniversitemizin misyon ve vizyonu ile stratejik amaç ve hedeflerinin belirlendiği stratejik planı onaylar.

BÜTÇE VE PERFORMANS PROGRAMI

- Üniversite çok yıllık bütçesinin, Ülkenin kalkınma planı, yıllık programları ile Üniversitenin stratejik planı, performans programı ve hizmet gereklerine uygun olarak hazırlanmasını sağlar ve uygulanmasını izler,
- Üniversite çok yıllık bütçe teklifini Maliye Bakanlığına, performans programını ise Maliye Bakanlığı ile Devlet Planlama Teşkilatına gönderilmek üzere Milli Eğitim Bakanı ile birlikte imzalar,
- Üniversite harcama birimlerine tahsis edilen ödeneklerin aylık ve üç aylık harcama tahminleri ile gelir tahminlerini gösteren ve yıllık olarak hazırlanan ayrıntılı finansman programını onaylar,
- 5018 sayılı Kanun ve Merkezi Yönetim Bütçe Kanunu uyarınca, Üniversite bütçesi içinde yapılacak aktarmaları onaylar,
- Yılı yatırım programı uygulanması, koordinasyonu ve izlenmesine dair karar gereğince proje parametrelerinde yıl içinde yapılacak değişiklikleri onaylar,
- Üniversite bütçesinden açılmış akreditiflere ilişkin ertesi yıla devredilen kredi artıklarının karşılığını bütçenin ilgili tertibine ödenek kaydedilmesini onaylar,
- Üniversite bütçesinden yapılacak harcamalara ilişkin yüklenme tutarının %30'unu aşmamak üzere bütçe dışı avans verilmesine karar verir,
- Üniversite bütçesinin geliri ödenek kaydı, gelir fazlası karşılığı ödenek kaydı ve likit karşılığı ödenek kaydı işlemlerini onaylar,
- 5018 sayılı Kanun'un 40. maddesi gereğince bağış ve yardımların ödenek kaydedilmesini onaylar.

İÇ KONTROL

- Üniversitede yeterli ve etkili bir kontrol sisteminin oluşturulabilmesi için, mali hizmetlerin yürütülmesi görevini; mesleki değerlere ve dürüst yönetim anlayışına sahip, bilgili ve yeterli yöneticiler ile nitelikli personele verilmesi, belirlenen standartlara uyulması, kapsamlı bir yönetim anlayışı, uygun bir çalışma ortam ve saydamlığın sağlanması ile hesap verilebilirlik bakımından mevzuatla verilen görev, yetki ve sorumluluklarını da göz önünde bulundurarak ve gerekli önlemleri alarak yerine getirilmesini sağlar,
- Üniversitede yürütülen mali karar ve işlemlerin ön mali kontrole tabi tutulmasına yönelik Strateji Geliştirme Dairesi Başkanlığınca yapılacak düzenlemeleri onaylar.

KESİN HESAP

- Üniversite bütçe kesin hesabını Milli Eğitim Bakanı ile birlikte onaylar.

C. İdareye İlişkin Bilgiler

1. Fiziksel Yapı

Üniversitemiz merkez kampüsü, Bartın şehir merkezine 5 km uzaklıkta Ağdacı Mahallesi'nde Hazineye ait 87.520,00 m² lik alan üzerinde kurulmuştur.

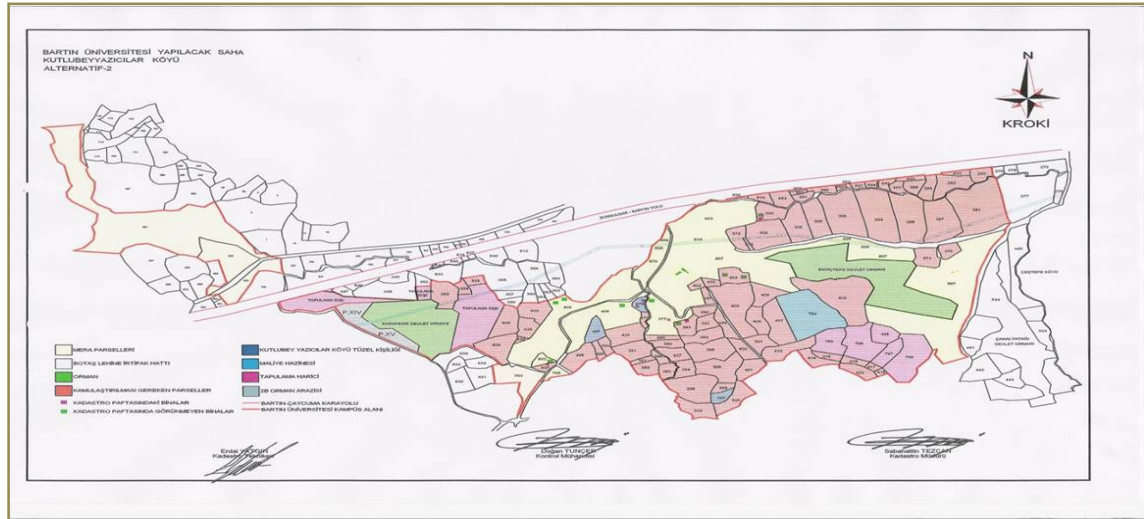
Merkez kampüste, Orman Fakültesi, İktisadi ve İdari Bilimler Fakültesi, Mühendislik Fakültesi, Eğitim Fakültesi, Edebiyat Fakültesi, Fen Fakültesi, Fen Bilimleri Enstitüsü, Sosyal Bilimler Enstitüsü, Beden Eğitimi ve Spor Yüksekokulu, atölyeler, idari birimler, yurt, sosyal-spor tesisleri ve lojmanlar bulunmaktadır.

2011-2012 eğitim öğretim yılında açılan yeni fakültelerle birlikte öğrenci sayısı artmıştır. Bu nedenle Meslek Yüksekokulumuzun derslik ve idari bina ihtiyacı, kampüs alanı dışında, şehir merkezinde Türbe Yarı Mevkii Karaköy Mahallesi Üniwersitemize tahsis edilen 3.102 m² lik lise binasında düzenlemeler yapılarak karşılanmıştır.

Meslek Yüksekokulumuzun yeni açılan Yat İşletme ve Yönetimi ile Gemi İnşaatı programları Kurucuşile ilçesinde mülkiyeti belediye ait olan binanın 350 m² lik kısmında, Tekstil Teknolojisi ile Ormancılık ve Orman Ürünleri programları ise Ulus İlçesinde mülkiyeti Bartın İl Özel İdaresine ait olan binanın 300 m² lik kısmında eğitim faaliyetlerine başlamıştır.

Bartın Üniversitesi Yeni Kampüs Alanı

Yapılan çalışmalar sonucu yeni kampüs alanımız olarak Kutlubeyyazıcılar ve Esenyurt Köyleri sınırları içerisinde kalan 1.171.032,22 m² lik alan belirlenmiştir.



Yeni kampüsün dünyada hızla benimsenen Yeşil Kampüs ilke ve kurallarına göre inşa edilmesi hususu temel politika olarak belirlenmiştir.

Tablo 1. Üniversitemizin Fiziki Durumu ve Altyapısı

Ağdacı Kampüsü	87.520 m²
Kapalı Alanlar Toplamı	34.182 m²
Orman Fakültesi Binası	11.400 m ²
Atölye ve Marangozhane	550 m ²
Rektörlük Binası	1.555 m ²
Edebiyat- Eğitim-Fen Fakülteleri ile Beden Eğitimi ve Spor Yüksekokulu Binası	5.185 m ²
Mühendislik Fakültesi Binası	1.865 m ²
İktisadi ve İdari Bilimler Fakültesi Binası	1.865 m ²
Prefabrik Laboratuvar Binası	120 m ²
Yemekhane Binası	1.725 m ²
Kütüphane Binası	3.235 m ²
Lojmanlar (2+12 Daire)	3.328 m ²
Ana Kapı Danışma Binası	95 m ²
Seralar	1.254 m ²
Trafo ve jeneratör Binası	85 m ²
Isı Merkezi	290 m ²
Atık Su Arıtma Tesisi	430 m ²
Kapalı Spor Salonu	1.200 m ²
Açık Spor Alanları Toplamı	9.818 m²
Toplam Fiziki Alan	44.000 m²

1.1. Eğitim Alanları

Tablo 2. Eğitim Alanları

Alan	Kapasite 0-25	Kapasite 26-50	Kapasite 51-75	Kapasite 76-100	Kapasite 101-150
Anfı	-	-	-	-	10
Sınıf		23	11	13	
Bilgisayar Lab.	1	2	2		
Diğer Lab.	16	2			
Atölyeler	6	1	5	2	
Teknoloji Sınıfı	1				
Proje Çizim Salonu	3				
Toplam	27	28	18	15	10

1.2. Sosyal Alanlar

Üniversitemizde bulunan sosyal alanların tür ve kapasiteleri aşağıda verilmektedir.

1.2.1. Yemekhaneler, Kantinler ve Kafeteryalar

Tablo 3. Yemekhaneler, Kantinler ve Kafeteryalar

	Adet	Kapalı Alan (m ²)	Kapasite Kişi
Öğrenci ve Personel Yemekhanesi	3	1.725	1.450
Kantin/Kafeteryalar	4	770	950

1.2.2. Misafirhane ve Lojmanlar

Tablo 4. Misafirhane ve Lojmanlar

	Adet	Kapalı Alan (m ²)
Misafirhaneler	-	-
Lojmanlar	32	3.328 m ²

1.2.3. Toplantı ve Konferans Salonları

Tablo 5. Toplantı ve Konferans Salonları

Kapasite (Kişi)	Toplantı Salonu (Adet)	Konferans Salonu (Adet)	Okuma Salonu (Adet)	Toplam
26-50	5			5
100-150			1	1
200- Üzeri		1		1

1.2.4. Spor Alanları

Üniversitemizde 1 kapalı spor salonu, 1 fitness salonu, 1 açık spor tesisi bulunmaktadır.



Tablo 6. Spor Alanları

Alan	Adet	Alan m ²	Kapasite (Kişi)
Kapalı Spor Tesisi	1	1.156	875
Açık Spor Tesisi	1	580	350
Fitness salonu	1	50	18

1.3. Hizmet Alanları

Tablo 7. Hizmet Alanları

Hizmet Alanları	Ofis Sayısı	Alan m ²	Personel Sayısı
Akademik Personel Sayısı	145	3620	247
İdari Personel Sayısı	79	2040	229

1.4. Sağlık Hizmeti Alanları

Üniversitemiz öğrencileri ile personeline sunulan sağlık hizmeti yemekhane binasında bulunan Mediko Sosyal Birimi tarafından gerçekleştirilmektedir. Mediko Sosyal Merkezi'nde 1 doktor, 1 diş hekimi, 2 hemşire, 1 diyetisyen ve 1 psikolog hizmet vermektedir.



1.5. Ambar ve Arşiv Alanları

Tablo 8. Ambar ve Arşiv Alanları

Alan Adı	Adet	Alan (m ²)
Ambar	7	198
Arşiv	8	102,12
Atölyeler	9	550

2. Örgüt Yapısı

Bartın Üniversitesinin örgüt yapısı, Yükseköğretim Kanunu ve Yükseköğretim Kurumları Teşkilat Kanunu'nun üniversitelerin akademik ve idari örgütlenmesine ilişkin maddeleri ve ilgili yönetmelikler doğrultusunda fakülte, enstitü, yüksekokul, meslek yüksekokulu, araştırma ve uygulama merkezi ile Rektörlüğe bağlı bölümlerden oluşmuştur. Akademik ve idari birimlerin yönetimi ve yöneticilerin yetki ve sorumlulukları da aynı Kanun ile belirlenmiştir.

Üniversitenin örgütlenmesinde eğitim-öğretim, bilimsel araştırma ve topluma hizmet alanlarında, ulusal ve uluslararası gelişmelere bağlı olarak yeni gereksinimler ortaya çıkmakta ve bu gereksinimlerin belirleyiciliğinde akademik ve idari örgütlenme yapısı geliştirilmektedir.

2011 Yılında Kurulan ve/veya Faaliyete Başlayan Akademik Birimler ve Araştırma Merkezlerimiz

Eğitim Fakültesi: Fakültemiz, Bakanlar Kurulunun 27.9.2010 tarih ve 2010/936 sayılı kararı ile kurulmuştur. Fakültemizde İlköğretim Din Kültürü ve Ahlak Bilgisi Eğitimi, İlköğretim Bölümü Fen Bilgisi Eğitimi, Sosyal Bilgiler Eğitimi ve Sınıf Öğretmenliği lisans programları açılmıştır. 2011-2012 eğitim öğretim yılında ek kontenjanla bu programlara 128 öğrenci kayıt yaptırmıştır.

Fakültemizin amacı, alanında iyi yetişmiş, aydın ve yaratıcı düşünen, bilgi toplumunun yeniliklerine hazır olan, bilgiye ulaşma yollarını bilen, çağın gerektirdiği eğitim öğretim yöntemlerini ve teknolojilerini kullanabilen, açık fikirli, özgür düşünebilen öğretmenler yetiştirmektir.

Edebiyat Fakültesi: Fakültemiz, Bakanlar Kurulunun 27.9.2010 tarih ve 2010/937 sayılı kararı ile kurulmuştur. Türk Dili ve Edebiyatı ve Sosyoloji bölümleri açılmıştır. 2011-2012 eğitim öğretim yılında ek kontenjanla bu bölümlere 80 öğrenci kayıt yaptırmıştır. Fakültemizin amacı, sosyal ve insani bilimler alanlarında uluslararası standartlarda çağdaş eğitim-öğretim yöntemleri uygulayarak, öğrencilerin Atatürk İlke ve İnkılapları doğrultusunda, bilgi toplumunun ihtiyaç duyduğu birikim ve deneyimi kazanarak çok yönlü bir biçimde yetişmelerini sağlamak amacını taşımaktadır.

Fen Fakültesi: Fakültemiz, Bakanlar Kurulunun 4.4.2011 tarih ve 2011/1595 sayılı kararı ile kurulmuştur. Fakültemize, 2012-2013 eğitim öğretim yılında öğrenci alınacaktır. Fakültemizin amacı, ulusal ve uluslararası düzeyde eğitim ve bilimsel araştırmalar yapan, mensubu olmaktan gurur duyulan, öğrencilerini sanayi ve araştırma-geliştirme kurumlarında üretime yönelik hizmetler sunan gençler olarak yetiştiren, üreteceği bilgi ve teknolojilerle ülkemizin uygarlık düzeyinin yükselmesine katkıda bulunan öncü bir fen fakültesi olmaktır.

Sosyal Bilimler Enstitüsü: 22 Mayıs 2008 tarih ve 5765 sayılı Kanunla Üniversitemize bağlı olarak kurulmuş olup, İşletme ve İktisat olmak üzere iki anabilim dalında 2011-2012 eğitim öğretim yılında 21 öğrenci ile eğitim faaliyetlerine devam etmektedir. Enstitümüzün temel amacı, nitelikli insan gücünü yetiştirmek, ülkemizin en değerli varlığı ve beşeri sermayesi olan gençleri geleceğe hazırlamak, uluslararası alanda rekabet edebilir bilim uzmanları ve doktorları yetiştirmek, bilimsel araştırma ve çalışmalar yaparak öncelikle bulunduğumuz çevreden başlamak üzere kaynakları harekete geçirmektir.

Uzaktan Eğitim Uygulama ve Araştırma Merkezi: 15 Aralık 2010 tarih ve 27786 sayılı Resmi Gazetede yayımlanarak kurulan Merkezimizin amacı,

- Öğretim elemanlarınca uzaktan eğitim vermek amacıyla hazırlanan dersleri akredite etmek, yönetmek, öğretim elemanlarına teknik ve altyapı desteği sunmak,
- Uzaktan eğitim programlarının başarı ile yürütülmesi için üniversite içi ve üniversite dışındaki kurumlarla işbirliği yapmak,
- Uzaktan eğitim faaliyetleri ile ilgili çalışmaların takip edilmesi, raporlanması ve değerlendirilmesini sağlamak, araştırma-geliştirme (ARGE) çalışmalarını yürütmek,
- Uzaktan yükseköğretim yönetmeliği kapsamında faaliyetlerde bulunmak, İhtiyaç duyulan eğitim programlarını uzaktan eğitim yoluyla sağlamaktır.

Sürekli Eğitim Uygulama ve Araştırma Merkezi: 15 Aralık 2010 tarih ve 27786 sayılı Resmi Gazetede yayımlanarak kurulan Merkezimizin amacı, bölgenin hayat boyu öğrenme gereksinimlerini karşılamaktır. Merkez, toplumsal ve kültürel anlayışı geliştirmek, sağlıklı yaşam yolları ve zamanın yararlı şekilde değerlendirilmesini sağlamak üzere ve kişisel gelişim ile bölgenin ihtiyaçlarını zenginleştirmeye yönelik bölgedeki işgücünün becerilerini geliştirmek için tasarlanmış çeşitli programlar sunmaktadır.

Örgüt yapısı başlığı altında akademik ve idari birimler ele alınmıştır. Bunlar şöyle sıralanmaktadır:

Akademik Birimler

Fakülteler

- ✓ Edebiyat Fakültesi
- ✓ Eğitim Fakültesi
- ✓ Fen Fakültesi
- ✓ İktisadi ve İdari Bilimler Fakültesi
- ✓ Mühendislik Fakültesi
- ✓ Orman Fakültesi

Enstitüler

- ✓ Fen Bilimleri Enstitüsü
- ✓ Sosyal Bilimler Enstitüsü

Yüksekokullar

- ✓ Beden Eğitimi ve Spor Yüksekokulu

Meslek Yüksekokulları

- ✓ Meslek Yüksekokulu
- ✓ Sağlık Hizmetleri Meslek Yüksekokulu

İdari Birimler

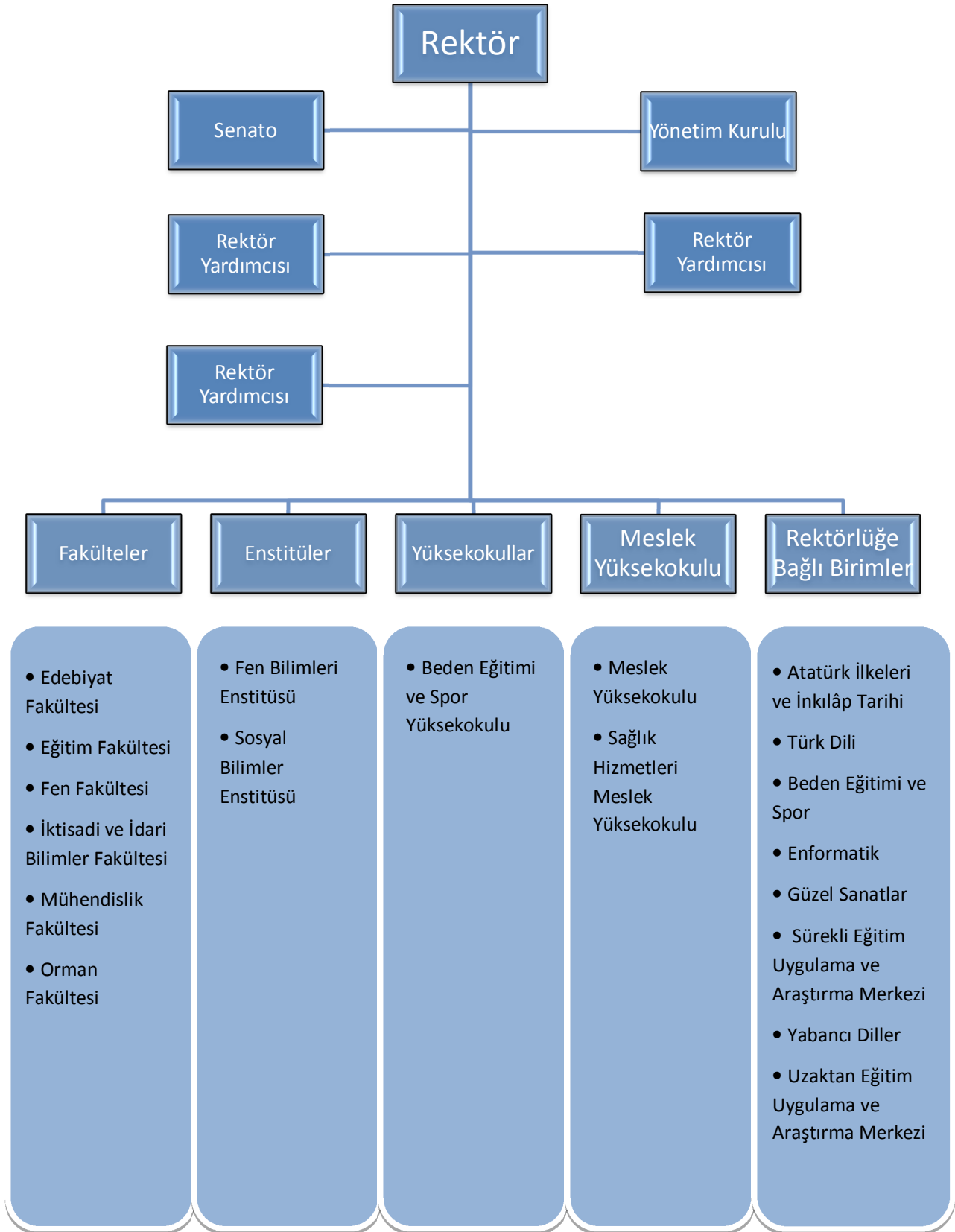
- Genel Sekreterlik
- Daire Başkanlıkları
- ✓ Bilgi İşlem Dairesi Başkanlığı
- ✓ İdari ve Mali İşler Dairesi Başkanlığı

- ✓ Kütüphane ve Dokümantasyon Dairesi Başkanlığı
- ✓ Öğrenci İşleri Dairesi Başkanlığı
- ✓ Personel Dairesi Başkanlığı
- ✓ Sağlık Kültür ve Spor Dairesi Başkanlığı
- ✓ Strateji Geliştirme Dairesi Başkanlığı
- ✓ Yapı İşleri ve Teknik Dairesi Başkanlığı

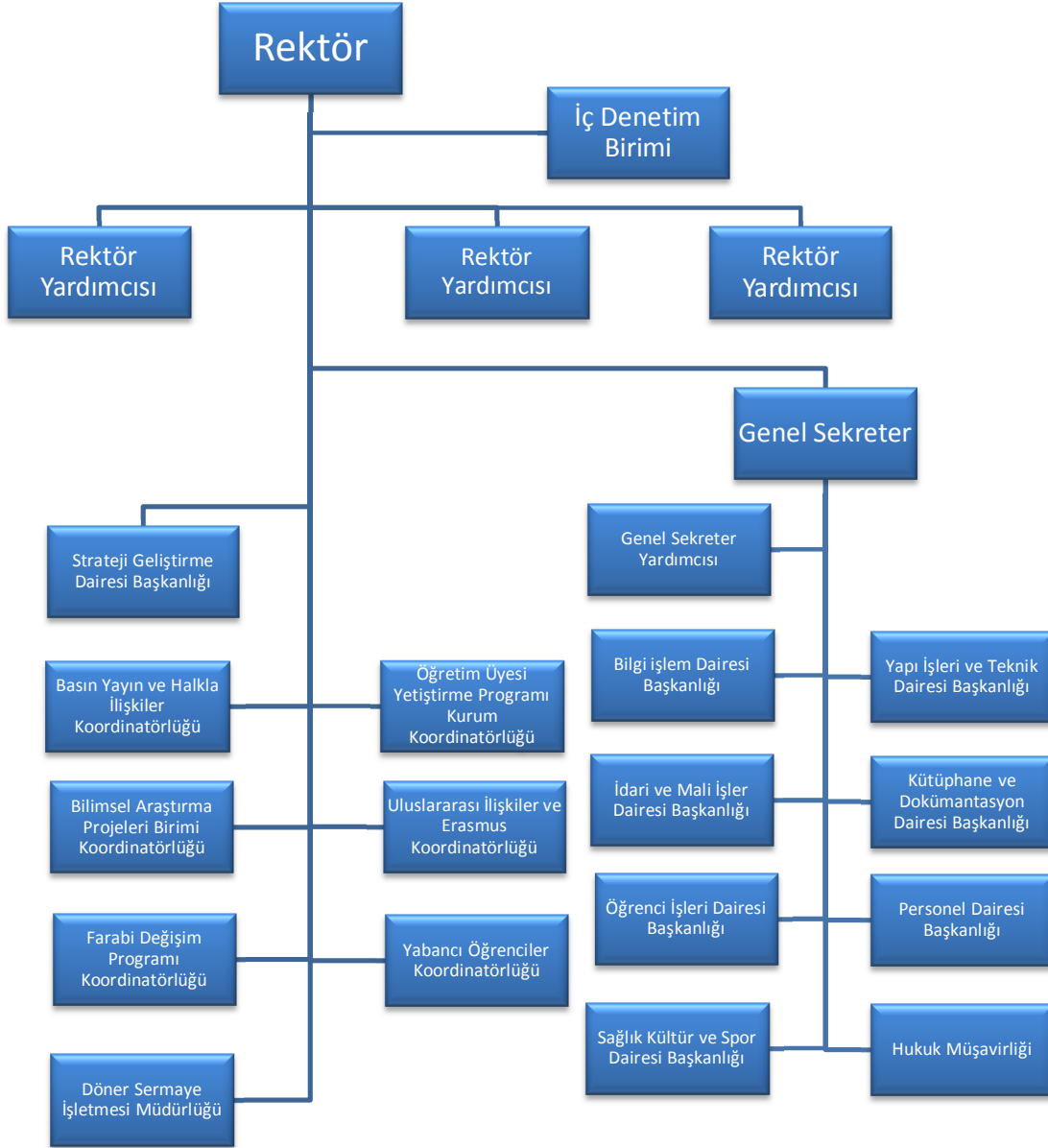
- Hukuk Müşavirliği

- Rektörlüğe Bağlı Birimler
 - ✓ Atatürk İlkeleri ve İnkılâp Tarihi Bölümü
 - ✓ Beden Eğitimi ve Spor Bölümü
 - ✓ Enformatik
 - ✓ Güzel Sanatlar Bölümü
 - ✓ Türk Dili Bölümü
 - ✓ Yabancı Diller Bölümü
 - ✓ Uzaktan Eğitim Uygulama ve Araştırma Merkezi
 - ✓ Sürekli Eğitim Uygulama ve Araştırma Merkezi
 - ✓ Basın Yayın ve Halkla İlişkiler Koordinatörlüğü
 - ✓ Bilimsel Araştırma Projeleri Birimi Koordinatörlüğü
 - ✓ Döner Sermaye İşletmesi Müdürlüğü
 - ✓ Farabi Değişim Programı Kurum Koordinatörlüğü
 - ✓ İç Denetim Birimi
 - ✓ Öğretim Üyesi Yetiştirme Programı Kurum Koordinatörlüğü
 - ✓ Uluslararası İlişkiler ve Erasmus Koordinatörlüğü
 - ✓ Yabancı Öğrenciler Koordinatörlüğü
 - ✓ Özürlüler Danışma ve Koordinasyon Merkezi Birim Koordinatörlüğü

ÜNİVERSİTENİN AKADEMİK TEŞKİLAT ŞEMASI



ÜNİVERSİTENİN İDARİ TEŞKİLAT ŞEMASI



3. Bilgi ve Teknolojik Kaynaklar

3.1. Teknolojik Kaynaklar

Üniversitemize tahsis edilen hız 20 Mb den 40 Mb ye çıkarılmıştır. Merkez yerleşke içerisinde tüm binalar fiber hatlarla Bilgi İşlem Dairesi Başkanlığına bağlıdır. Merkez sistem odamızda Metro Ethernet Anahtar olup, birimler yıldız topoloji ile birbirlerine bağlı bulunmaktadır. ULAKNET ve Telekom bağlantısında Metro Ethernet Anahtar cihazları kullanılmaktadır.

Tablo 9. 2011 Yılı Bartın Üniversitesi Ağ Kullanım İstatistikleri

	Oca (1)	Sub (2)	Mar (3)	Nis (4)	May (5)	Haz (6)	Tem (7)	Ağu (8)	Eyl (9)	Eki (10)	Kas (11)	Ara (12)	2011 (TB)
Giriş (TB)	1.76	1.81	2.19	1.4	1.52	1.32	0.94	1.26	1.38	1.82	1.61	1.99	19.01
Çıkış (GB)	523.32	1012.47	643.21	362.91	429.65	467.94	419.72	431.5	553.23	487.19	384.99	499.3	6.07
Toplam (TB)	2.27	2.8	2.82	1.75	1.9	1.78	1.35	1.68	1.93	2.3	1.99	2.48	25.08

Bilgi İşlem Dairesi Başkanlığımız çalışmalarını, Bartın Üniversitesi'ni iyi yönetilen bir e-üniversite haline getirecek projeler üretmek üzere planlamakta, yapılan çalışmaların tamamı merkezi bilgi sistemine eklenerek e-üniversite projesi adım adım geliştirilmektedir.

Yazılım:

2011 yılında bir kısmı önceki yıllardan devralınan aşağıdaki yazılımların kodlanması sürdürülmektedir.

- Bartın Üniversitesi Merkezi Öğrenci İşleri Otomasyon Programı
- Bartın Üniversitesi Web Sihirbazı Yazılım Modülleri
- Üniversite Akademik ve İdari Birimleri İçin Web Sihirbazı Yazılımı.
- Kütüphane Kitap Takip Programı ve Kütüphane RFID sistemi
- Kartlı Geçiş Sistemi Yemekhane Tabldot sistemi
- Elektronik Belge Yönetim Sistemi
- Uzaktan Eğitim Altyapısı
- Personel Bilgi Sistemi

- Üniversitemiz Kütüphanesi Görsel ve İşitsel Medya Yönetim ve Takip Programı
- Açık Erişim Arşivi (E-Kütüphane) Bilgi Sistemi Programı.

Tablo 10. Teknolojik Kaynaklar

	2010	2011
Masa Üstü Bilgisayar	501	512
Taşınabilir Bilgisayar	28	116
Toplam	529	628

Tablo 11. Diğer Bilgi ve Teknolojik Kaynaklar

Cinsi	İdari Amaçlı (Adet)	Eğitim Amaçlı (Adet)	Araştırma Amaçlı (Adet)	Toplam
Projeksiyon		53		53
Video		1		1
Tepegöz		8		8
Yazıcılar	106			106
Barkod okuyucu	1			1
Baskı Makinesi	10			10
Fotokopi Makinesi	18			18
Faks	18			18
Kameralar	2			2
Televizyonlar	3			3
Episkop		1		1
Tarayıcılar	7			7
Slayt Makinesi		2		2
Ses Sistemleri		53		53
Teksir ve Çoğaltma Makineleri		1		1

3.2. Kütüphane Kaynakları

Tablo 12. 2011 Yılındaki Kütüphane Kaynakları

AÇIKLAMA	2011
Kitap	17371
Sürelî Yayın	231
Elektronik Kitap	391
Tez	1048
Kitap Dışı Materyaller	1203
Toplam	20244

Kütüphanemizde, “Yordam Kütüphane Bilgi Belge Otomasyon Programı” kullanılmaktadır. Kütüphanenin tüm teknik ve okuyucu hizmetlerinin merkezinde Yordam programı bulunmaktadır. Kataloglama, ödünç verme, rezervler, süreli yayın hizmetleri, kütüphaneler arası ödünç, envanter sayımı gibi ana modüller, çok sayıda alt modülleri ve işlevleri ile modern kütüphanecilik hizmetlerinin verilmesi için gerekli alt yapıyı oluşturmaktadır.

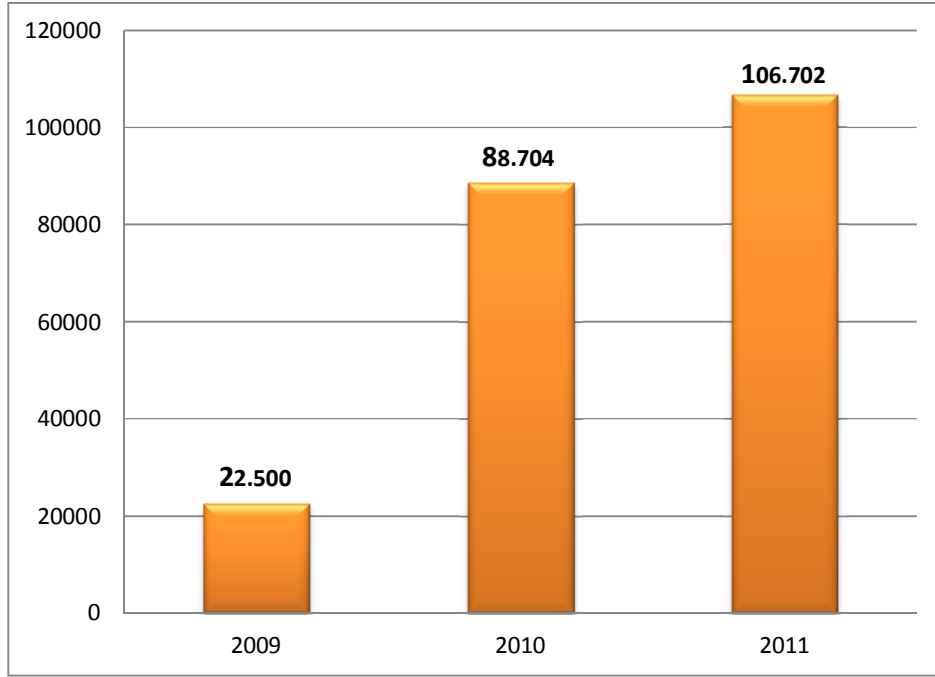
Kütüphanemizde, Türkçe ve yabancı dilde olmak üzere 31 Aralık 2011 tarihi itibarıyla sisteme kaydedilen yaklaşık 17371 adet kitap bulunmaktadır. Kütüphane kullanıcılarının raflar arasında serbestçe dolaşabilmesi için açık raf sistemine göre hizmet verilmektedir.

Güncel bilgiye hızlı erişimin büyük önem taşıdığı günümüzde, abone olunan online veri tabanları aracılığıyla Üniversitemiz öğretim elemanları ve öğrencileri binlerce bilimsel dergiye kurum içinden ve kurum dışından tam metin (full-text) ulaşabilmektedirler. Ayrıca, kullanıcılar deneme erişimi sağlanan veri tabanlarından da yararlanmaktadır. Araştırmacıların bilgi kaynaklarına kolay bir şekilde ulaşabilmeleri için 21 adet veri tabanı aboneliği yapılmış olup bunun 12 adedi bütçemizden, 9 adedi ise ULAKBİM aracılığı ile sağlanmıştır.

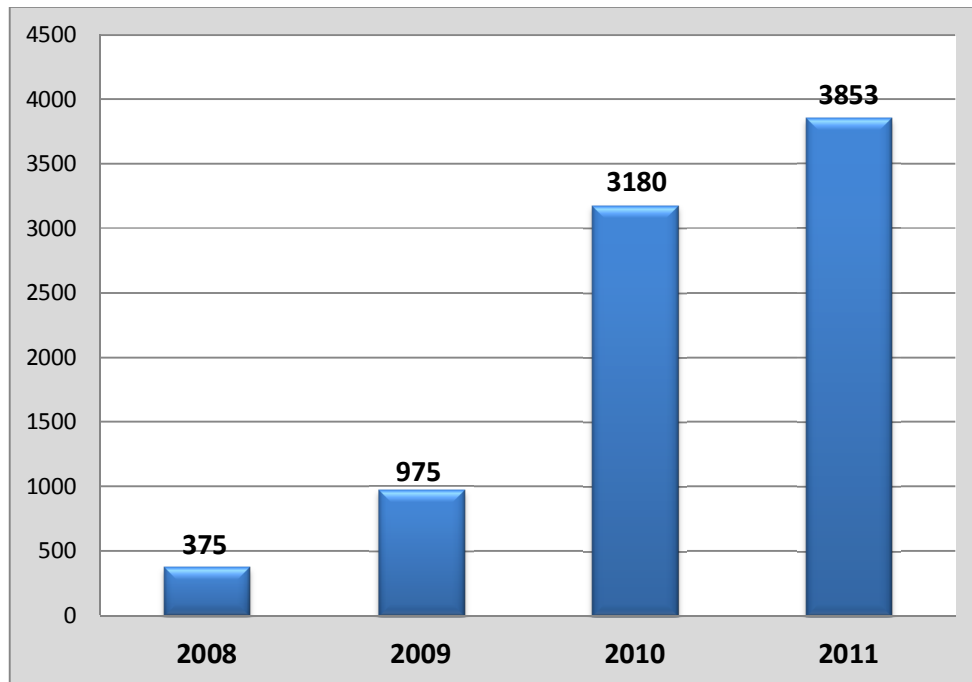
2011 yılında, Kütüphanemize 3936 adet Türkçe ve 465 adet yabancı dilde olmak üzere toplam 4401 adet kitap açık ihale usulü ve doğrudan teminle satın alınmıştır.

2011 yılı sonu itibarıyla Kütüphanemizin 230 akademik personel, 174 idari personel ve 3449 öğrenci olmak üzere toplam 3853 aktif üyesi bulunmaktadır.

Grafik 1. Kütüphaneden Yararlanan Kullanıcı Sayısı



Grafik 2. Kütüphanemize Üye Olan Toplam Kullanıcı Sayısı (2008-2011)



Tablo 13. Taşınır Malzeme Listesi

Hesap Kodu	I.Düzyey Kodu	Dayanıklı Taşınır	Ölçümü	Miktar
253		Tesis, Makine ve Cihazlar		1217
253	2	Makineler ve Aletler Grubu	Adet	393
253	3	Cihazlar ve Aletler Grubu	Adet	824
254		Taşıtlar Grubu		9
254	1	Karayolu Taşıtları Grubu	Adet	9
255		Demirbaşlar Grubu		30995
255	1	Döşeme ve Mefruşat Grubu	Adet	479
255	2	Büro Makineleri Grubu	Adet	10143
255	3	Mobilyalar Grubu	Adet	8255
255	4	Demiryolu ve Tramvay Taşıtları Grubu	Adet	28
255	7	Kütüphane Demirbaşları Grubu	Adet	7379
255	8	Eğitim Demirbaşları Grubu	Adet	4142
255	9	Spor Amaçlı Kullanılan Demirbaşlar Grubu	Adet	344
255	10	Güvenlik, Kontrol ve Tedbir Amaçlı Demirbaşlar Grubu	Adet	209
255	11	Demirbaş Niteliğindeki Süs Eşyaları	Adet	3
255	99	Diğer Demirbaşlar Grubu	Adet	13

Tablo 14. Taşıtlar Grubu

Taşıtın Cinsi	Toplam
Hizmet Araçları (Otomobil)	4
Otobüs	1
Minibüs	1
Kamyonet	1
Pick-up	2
Yol Süpürme ve Yıkama Taşıtı	1
Toplam	10

4. İnsan Kaynakları

Bartın Üniversitesinde 2011 yıl sonu itibarıyla 305 akademik, 5 yabancı uyruklu akademik, 180 idari ve 11 sözleşmeli idari personel olmak üzere toplam 506 personel bulunmaktadır.



4.1. Akademik Personel

Akademik kadrosunu hızla güçlendirmeye çalışan Üniversitemizde 18 Profesör, 17 Doçent, 95 Yardımcı Doçent, 42 Öğretim Görevlisi, 18 Okutman, 111 Araştırma Görevlisi, 8 Uzman ve 1 Çevirici olmak üzere toplam 310 akademik personel görev yapmaktadır. Akademik personelin birimlere göre dağılımı aşağıdaki tabloda verilmektedir.

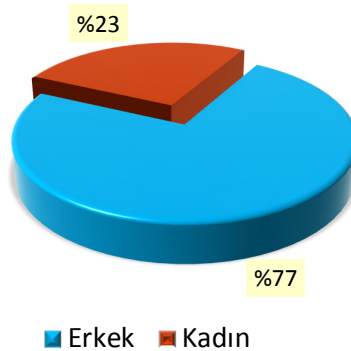
Tablo 15. Akademik Personelin Birimlere Göre Dağılımı (Dolu ve Boş Kadro Durumu)

BİRİMİ	Profesör		Doçent		Yardımcı Doçent		Öğretim Görevlisi		Araştırma Görevlisi		Okutman		Uzman		Çevirici		Eğt. Öğr. Plan.		TOPLAM	
	Dolu	Boş	Dolu	Boş	Dolu	Boş	Dolu	Boş	Dolu	Boş	Dolu	Boş	Dolu	Boş	Dolu	Boş	Dolu	Boş	Dolu	Boş
Fen Fakültesi	-	-	-	-	2	4	-	-	-	-	-	-	-	-	-	-	-	-	2	4
Eğitim Fakültesi	-	-	1	6	12	9	-	-	12	4	-	-	-	-	-	-	-	-	25	19
Edebiyat Fakültesi	1	-	-	7	7	11	-	-	7	13	-	-	-	-	-	-	-	-	15	31
Orman Fakültesi	10	3	7	7	28	1	3	-	18	12	-	-	-	-	-	-	-	-	66	23
İktisadi ve İdari Bilimler Fakültesi	-	15	2	18	16	-	4	12	26	12	-	-	1	4	-	-	-	-	49	61
Mühendislik Fakültesi	2	25	4	23	20	9	-	1	45	11	-	-	2	6	-	-	-	-	73	75
Bartın Meslek Yüksekokulu	-	-	-	-	6	-	31	11	2	1	-	-	-	-	-	-	-	-	39	12
Beden Eğitimi ve Spor Yüksekokulu	-	-	-	3	4	2	4	11	1	13	-	-	-	-	-	-	-	-	9	29
Sağlık Hizmetleri Meslek Yüksekokulu	-	-	-	1	-	-	-	13	-	-	-	-	-	-	-	-	-	-	0	14
Rektörlük	-	4	-	14	-	17	-	30	-	-	18	18	4	1	1	-	-	1	23	85
Yabancı Uyruklular	1	-	3	-	-	-	-	-	-	-	-	-	1	-	-	-	-	-	5	0
İdareciler (1 Rektör +3 Dekan)	4	-	-	-	-	-	-	-	-	-	-	-	-	-	-	-	-	-	4	0
TOPLAM	18	47	17	79	95	53	42	78	111	66	18	18	8	11	1	0	0	1	310	353

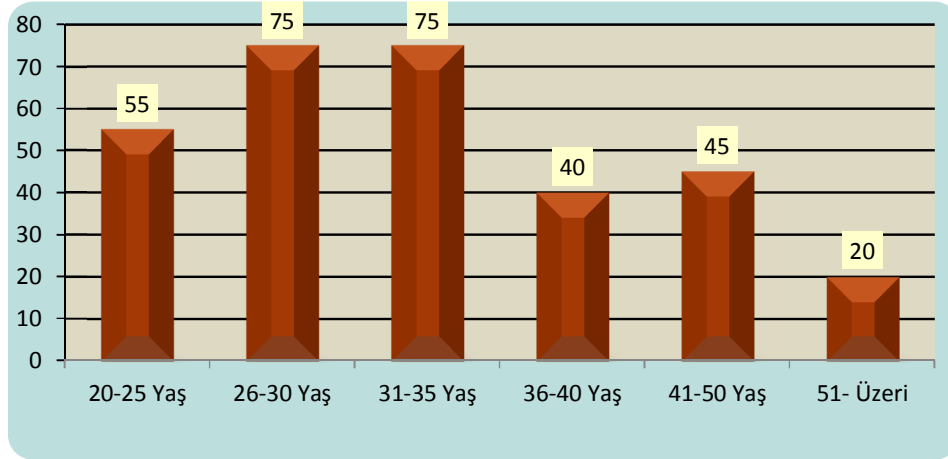
Tablo 16. Unvanlara ve Yıllara Göre Akademik Personel Sayısı

Akademik Personel	YILLAR			
	2008	2009	2010	2011
Profesör	10	15	13	18
Doçent	5	6	12	17
Yrd. Doçent	25	57	66	95
Öğretim Görevlisi	15	25	30	42
Okutman	1	15	17	18
Çevirici	-	-	-	1
Eğitim-Öğretim Planlamacısı	-	-	-	-
Araştırma Görevlisi	31	53	98	111
Uzman	-	-	3	8
TOPLAM	87	171	239	310

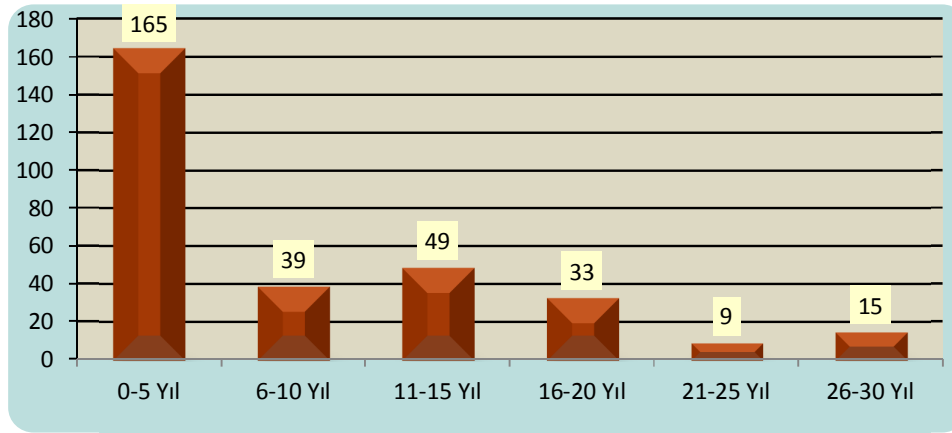
Erkek ve kadın dağılımı açısından incelendiğinde; Bartın Üniversitesi akademik personelinin % 77'sinin Erkek, % 23'ünün ise kadın akademisyenlerden oluştuğu görülmektedir (Bkz. Grafik 3).

Grafik 3. Akademik Personelin Cinsiyete Göre Dağılımı

Akademik personelin yaşlara göre dağılımı incelendiğinde; 55'inin 25 yaş ve altı, 75'inin 26-30, 75'inin 31-35, 40'ının 36-40, 45'inin 41-50 yaş 20'sinin de 51- üzeri yaş grubunda yer aldığı görülmektedir (Bkz. Grafik 4).

Grafik 4. Akademik Personelin Yaşlara Göre Dağılımı

Akademik personelin çalışma süresine göre dağılımına gelince, 165'inin 0-5, 39'unun 6-10, 49'unun 11-15, 33'ünün 16-20, 9'unun 21-25 ve 15'inin 26-30 yıl görev yaptığı görülmektedir (Bkz. Grafik 5).

Grafik 5. Akademik Personelin Çalışma Süresine Göre Dağılımı**Tablo 17. Yabancı Uyruklu Akademik Personel Durumu**

2011 Yılında Üniversitemizde Görev Yapan Yabancı Uyruklu Akademik Personel	
Adı ve Soyadı	Çalıştığı Bölüm
Doç.Dr. Etimad EYVAZOV	Mühendislik Fakültesi Makine Mühendisliği Bölümü
Doç.Dr. Hangardaş ASKEROV	Mühendislik Fakültesi Metalürji ve Malzeme Mühendisliği Bölümü
Uzman İbrahim ZULÇİÇ	Mühendislik Fakültesi Makine Mühendisliği Bölümü
Doç.Dr. Mahire CİHANGİROVA	Mühendislik Fakültesi Tekstil Mühendisliği Bölümü

Tablo 18. 2011 Yılında Atanan Akademik Personel Sayısı

Prof.	Doç.	Yrd.Doç.	Öğretim Görevlisi	Okutman	Araştırma Görevlisi	Uzman	Çev.	Toplam
1	1	20	16	3	24	5	1	71

Tablo 19. 2011 Yılında Ayrılan Akademik Personel Sayısı

	Prof.	Doç.	Yrd. Doç	Öğretim Görevlisi	Okut.	Araş. Görevlisi	Uzman	Toplam
İsteğe Bağlı Emeklilik	1							1
Naklen Ayrılma		1	5	1		2		9
İstifa	1		1	1		4		7

Tablo 20. Başka Üniversitelerden Görevlendirilen Akademik Personel Durumu

Adı ve Soyadı	Çalıştığı Bölüm	Geldiği Üniversitesi
Prof. Dr. Ramazan KAPLAN	Rektör	Ankara Üniversitesi
Prof. Dr. Mahmut KARTAL	İktisadi ve İdari Bilimler Fakültesi Dekanı	Cumhuriyet Üniversitesi
Prof. Dr. Firdevs GÜNEŞ	Eğitim Fakültesi Dekanı	Ankara Üniversitesi
Prof. Dr. Fahrettin GÖKTAŞ	Fen Fakültesi Dekanı	Fırat Üniversitesi

Tablo 21. Yetiştirilmek Üzere Yurtiçi/Yurtdışı Yabancı Dil ve Lisansüstü Eğitim Amaçlı Görevlendirmeler

Görevlendirmeler	ÖYP		Lisansüstü Eğitim	
	Y.Dil Eğitimi	Lisansüstü Eğt.	Y.Lisans	Doktora
2547 Sayılı Kanununun 35.Md		31	3	5
2547 Sayılı Kanununun 39.Md	2			1
1416 Sayılı Kanun (Yurtdışı)			30	3
TOPLAM	2	31	33	9

4.2. İdari Personel

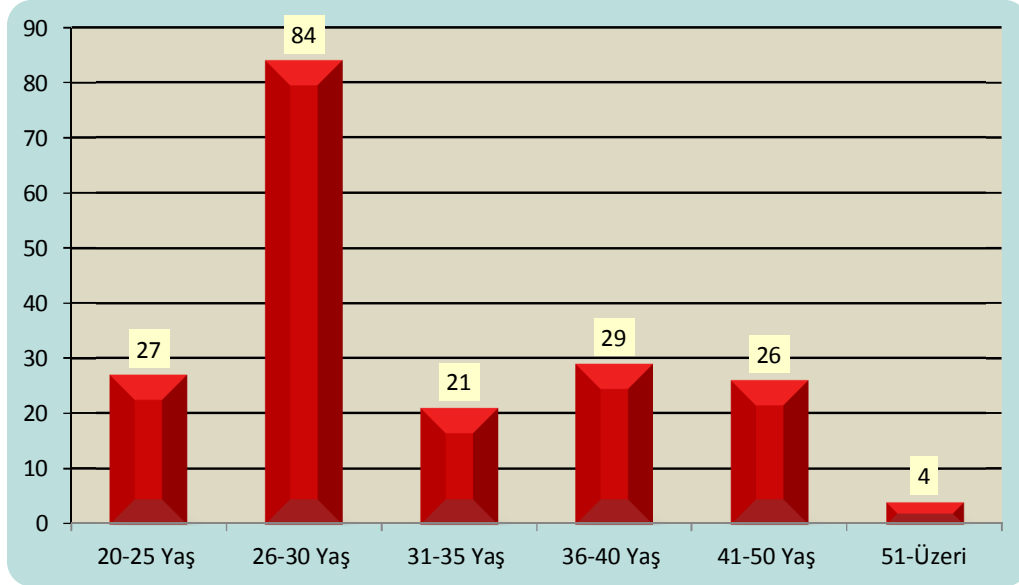
Üniversitemizin akademik ve idari birimlerinde 180 idari ve 11 de sözleşmeli olmak üzere toplam 191 personel görev yapmaktadır. İdari personelin birimlere göre dağılımı aşağıdaki tabloda verilmektedir.

Tablo 22. İdari Personelin Birimlere Göre Dağılımı

BİRİM	SAYI
Genel Sekreterlik	9
Strateji Geliştirme Dairesi Başkanlığı	11
Bilgi İşlem Dairesi Başkanlığı	4
Öğrenci İşleri Dairesi Başkanlığı	7
Yapı İşleri ve Teknik Dairesi Başkanlığı	18
Kütüphane ve Dokümantasyon Dairesi Başkanlığı	8
İdari ve Mali İşler Dairesi Başkanlığı	24
Personel Dairesi Başkanlığı	7
Sağlık Kültür ve Spor Dairesi Başkanlığı	15
Hukuk Müşavirliği	3
Orman Fakültesi	17
İktisadi ve İdari Bilimler Fakültesi	10
Mühendislik Fakültesi	10
Eğitim Fakültesi	2
Edebiyat Fakültesi	4
Fen Fakültesi	2
Bartın Meslek Yüksekokulu	12
Beden Eğitimi ve Spor Yüksekokulu	5
Sağlık Hizmetleri Meslek Yüksekokulu	2
Fen Bilimleri Enstitüsü	4
Sosyal Bilimler Enstitüsü	3
Merkez Müdürlükler	1
Koordinatörlükler	1
Bölüm Başkanlıkları	1
SÖZLEŞMELİ PERSONEL	
İdari ve Mali İşler Dairesi Başkanlığı	3
Yapı İşleri ve Teknik Dairesi Başkanlığı	8
TOPLAM	191

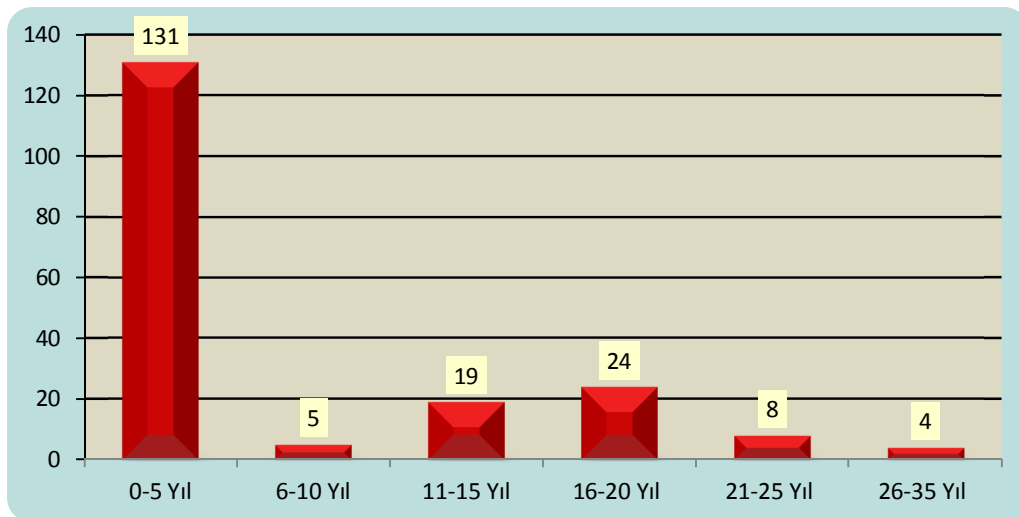
İdari personelin yaşlara göre dağılımına bakıldığında 27'sinin 25 yaş ve altı, 84'ünün 26-30, 21'inin 31-35, 29'unun 36-40, 26'sının 41-50 yaş ve 4'ünün 51-üzeri yaş grubunda yer aldığı görülmektedir (Bkz. Grafik 6).

Grafik 6. İdari Personelin Yaşlara Göre Dağılımı



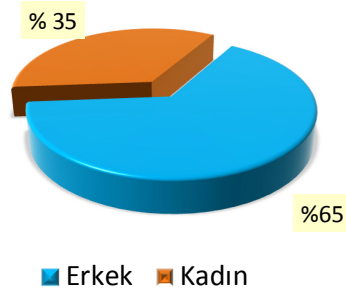
İdari personelin çalışma süresine göre dağılımına gelince; 131'inin 0-5, 5'inin 6-10, 19'unun 11-15, 24'ünün 16-20, 8'nin 21-25 ve 4'ünün 26-35 yıl görev yaptığı görülmektedir (Bkz. Grafik 7).

Grafik 7. İdari Personelin Çalışma Süresine Göre Dağılımı



Erkek ve kadın dağılımı açısından bakıldığında; Bartın Üniversitesi idari personelinin % 65'inin erkek, % 35'inin de kadınlardan oluştuğu görülmektedir (Bkz. Grafik 8).

Grafik 8. İdari Personelin Cinsiyete Göre Dağılımı



Tablo 23. İdari Personel Dağılımı (Dolu-Boş Kadro Durumu)

Sınıflar	Dolu	Boş	TOPLAM
Genel İdari Hizmetler	127	121	248
Sağlık Hizmetleri	6	6	12
Teknik Hizmetler	25	26	51
Avukatlık Hizmetleri		1	1
Yardımcı Hizmetler	22	4	26
TOPLAM	180	158	338

Tablo 24. Sınıflara ve Yıllara Göre Kadrolu İdari Personel Sayısı

Sınıflar	YILLAR			
	2008	2009	2010	2011
Genel İdare Hizmetler	29	110	120	128
Sağlık Hizmetleri	-	3	3	6
Teknik Hizmetler	7	18	19	26
Avukatlık Hizmetleri	-	1	1	1
Yardımcı Hizmetler	6	25	23	22
TOPLAM	42	157	166	183

Tablo 25. 2011 Yılında Atanan İdari Personelin Sayı ve Hizmet Sınıfına Göre Dağılımı

	AÇIKTAN	NAKİL	TOPLAM
Genel İdari Hizmetler	10	8	18
Sağlık Hizmetleri	2	1	3
Teknik Hizmetler	2	-	2
Avukatlık Hizmetleri	-	-	-
Yardımcı Hizmetler	-	-	-

Tablo 26. Ayrılan İdari Personelin Hizmet Sınıfına ve Ayrılma Nedenlerine Göre Dağılımı

	GİH	SH	TH	YH	AH	Toplam
Emekli	-	-	-	-	-	-
Ölüm	-	-	-	-	-	-
İstifa	2	-	-	-	-	2
Nakil	9	-	2	-	-	11
Diğer	1	-	-	-	-	1

Tablo 27. Sözleşmeli Personelin Unvanlarına Göre Dağılımı

UNVAN	Personel Sayısı 657/4		
	K	E	Toplam
Mühendis	-	1	1
Mimar	1	-	1
Tekniker	2	2	4
Teknisyen	-	5	5
TOPLAM	3	8	11

Tablo 28. Geçici İşçi

Birim	K	E	Toplam
Sağlık Kültür ve Spor Dairesi Başkanlığı	-	2	2

5. Sunulan Hizmetler

5.1. Eğitim Hizmeti

Bartın Üniversitesi, günümüz gereksinimleri ve geleceğe yönelik öngörüler doğrultusunda ön lisans, lisans ve lisansüstü düzeyinde çeşitli eğitim öğretim programları düzenlemeyi ve bunları sürekli geliştirmeyi hedeflemektedir. Bu süreçte öğrenci merkezli eğitimi temel alan yöntemleri uygulamayı, öğrencilerin sosyal-kültürel-sanatsal ve sportif gelişimlerini sağlayacak ortamlar hazırlamayı ön plana almaktadır. Örgün ve yaygın eğitim programları yanı sıra hayat boyu öğrenmeyi geliştiren, sürekli eğitim ve uzaktan eğitim etkinlikleriyle topluma ve çeşitli kurum-kuruluşlara sertifika programları sunan, ayrıca çeşitli konferans, seminer gibi etkinliklerle eğitime yön veren bir üniversite olmayı amaçlamaktadır.

Üniversitemiz, 2011-2012 eğitim öğretim yılı itibarıyla 5 Fakülte, 2 Enstitü, 1 Yüksekokul ve 1 Meslek Yüksekokulunda eğitim faaliyetlerini sürdürmektedir. Eğitim ve Edebiyat Fakülteleri ile Meslek Yüksekokulumuzun yeni açılan programlarına öğrenci alınmış, böylece geçen yıl 3791 olan öğrenci sayımız, 2011-2012 eğitim öğretim yılında 5292'ye ulaşmıştır.

Bartın Üniversitesine bağlı fakülte ve yüksekokullara 2011-2012 eğitim öğretim yılında kayıt yaptıran öğrencilerin puan türlerine göre en düşük ve en yüksek puanları aşağıdaki tablolarda gösterilmiştir.

Tablo 29. 2011-2012 Eğitim Öğretim Yılında Fakültelerimize Kayıt Yaptıran Öğrencilerin Puan ve Puan Türleri

Fakülte	Bölüm	Puan Türü	2011-2012 Eğitim-Öğretim Yılı	
			En Düşük	En Yüksek
Orman Fakültesi	Orman Endüstri Mühendisliği	MF4	211	248
	Orman Mühendisliği	MF4	226	282
	Peyzaj Mimarlığı	MF4	259	287
İktisadi ve İdari Bilimler Fakültesi	İktisat	TM1	292	341
	İktisat (İkinci Öğretim)	-	286	300
	İşletme	TM1	289	318
	İşletme (İkinci Öğretim)	-	284	299
	Siyaset Bilimi ve Kamu Yönetimi	TM2	350	385
	Siyaset Bilimi ve Kamu Yönetimi (İkinci Öğretim)	-	325	362
	Yönetim Bilişim Sistemleri	TM1	321	377
	Yönetim Bilişim Sistemleri (İkinci Öğretim)	-	301	364
Mühendislik Fakültesi	Metalurji ve Malzeme Mühendisliği	MF4	298	321
	Metalurji ve Malzeme Mühendisliği (İkinci Öğretim)	-	282	311
	Makine Mühendisliği	MF4	330	347
	Makine Mühendisliği (İkinci Öğretim)	-	316	332
	İnşaat Mühendisliği	MF4	352	377
	İnşaat Mühendisliği (İkinci Öğretim)	-	342	351
	Çevre Mühendisliği	MF4	259	300
	Çevre Mühendisliği (İkinci Öğretim)	-	247	269
Edebiyat Fakültesi	Türk Dili ve Edebiyatı	TS2	258	396
	Sosyoloji	TM3	321	372
Eğitim Fakültesi	Sosyal Bilgiler Öğretmenliği	TS1	348	389
	Sınıf Öğretmenliği	TM2	373	399
	İlköğretim Din Kültürü ve Ahlak Bilgisi Öğretmenliği	YGS4	350	393
	Fen Bilgisi Öğretmenliği	MF2	208	253

Tablo 30. 2011-2012 Eğitim Öğretim Yılında Meslek Yüksekokulumuza Kayıt Yaptıran Öğrencilerin Puan ve Puan Türleri

	Bölüm	Puan Türü	2011-2012 Eğitim-Öğretim Yılı	
			En Düşük	En Yüksek
Meslek Yüksekokulu	Yat İşletme ve Yönetimi	YGS6	169	269
	Turizm ve Otel İşletmeciliği	YGS6	-	304
	Turizm ve Otel İşletmeciliği (İkinci Öğretim)	-	-	265
	Tekstil Teknolojisi	YGS1	-	-
	Süs Bitkileri Yetiştiriciliği	-	-	191
	Seracılık	-	191	230
	Peyzaj ve Süs Bitkileri	YGS6	212	279
	Ormancılık ve Orman Ürünleri	YGS6	-	327
	Muhasebe ve Vergi Uygulamaları	YGS6	-	293
	Muhasebe ve Vergi Uygulamaları (İkinci öğretim)	-	-	-
	Mobilya ve Dekorasyon	YGS1	-	210
	İşletme Yönetimi	YGS6	-	372
	İşletme Yönetimi (İkinci Öğretim)	-	-	377
	Halkla İlişkiler ve Tanıtım	YGS4	300	346
	Halkla İlişkiler ve Tanıtım (İkinci Öğretim)	-	278	305
	Grafik Tasarım	YGS5	-	-
	Gemi İnşaatı	YGS1	202	286
	Bilgisayar Programcılığı	YGS1	-	215
	Bilgisayar Programcılığı (İkinci Öğretim)	-	-	-

5.1.1. Ön Lisans ve Lisans Programları Öğrenci Sayıları

Üniversitemizde 2011-2012 eğitim öğretim yılında öğrenim gören öğrencilerin akademik birim ve bölümlere göre dağılımları aşağıdaki tablolarda verilmiştir.

Tablo 31. 2011-2012 Eğitim Öğretim Yılında Fakültelerde Kayıtlı Öğrenci Sayısı

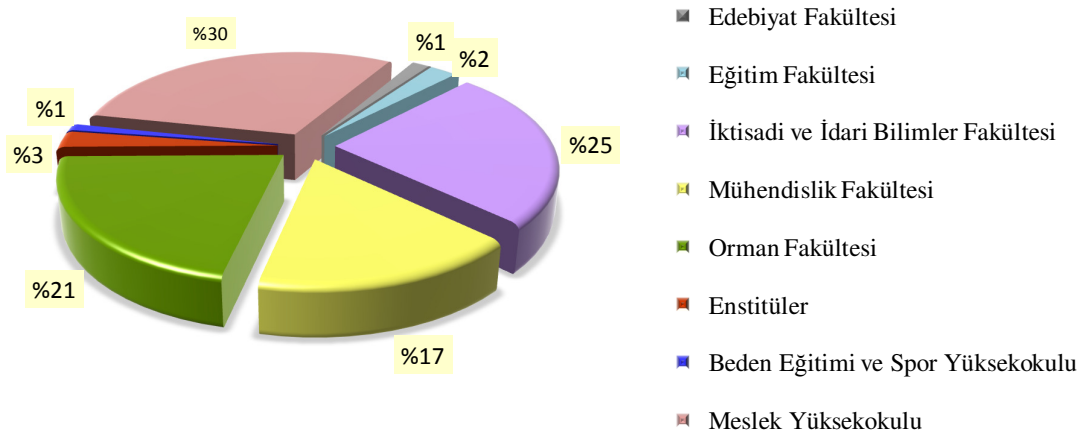
Öğrenci Sayısı				
Fakülte ve Bölüm Adı	Kız Öğrenci Sayısı		Erkek Öğrenci Sayısı	
	I.Öğretim	II. Öğretim	I.Öğretim	II. Öğretim
ORMAN FAKÜLTESİ				
•Peyzaj Mimarlığı	148	-	122	-
•Orman Mühendisliği	172	-	343	-
•Orman Endüstri Mühendisliği	113	-	229	-
İKTİSADİ VE İDARİ BİLİMLER FAKÜLTESİ				
•Yönetim Bilişim Sistemleri	76	66	77	86
•Siyaset Bilimi ve Kamu Yönetimi	80	77	83	92
•İşletme	95	79	68	90
•İktisat	102	92	67	82
MÜHENDİSLİK FAKÜLTESİ				
•Metalurji ve Malzeme Mühendisliği	19	15	89	89
•Makine Mühendisliği	14	12	118	118
•İnşaat Mühendisliği	16	15	74	76
•Çevre Mühendisliği	58	33	65	59
EDEBİYAT FAKÜLTESİ				
•Türk Dili ve Edebiyatı	28	-	22	-
•Sosyoloji	24	-	6	-
EĞİTİM FAKÜLTESİ				
•Sosyal Bilgiler Öğretmenliği	9	-	20	-
•Sınıf Öğretmenliği	27	-	13	-
•İlk Öğretim Din Kültürü ve Ahlak Bilgisi Öğretmenliği	15	-	13	-
•Fen Bilgisi Öğretmenliği	21	-	10	-
TOPLAM	1017	389	1419	692

Tablo 32. 2011-2012 Eğitim Öğretim Yılında Meslek Yüksekokulu ve Yüksekokulda Kayıtlı Öğrenci Sayısı

Öğrenci Sayısı				
Yüksekokul ve Meslek Yüksekokulu - Bölüm Adı	Kız Öğrenci Sayısı		Erkek Öğrenci Sayısı	
	I.Öğretim	II. Öğretim	I.Öğretim	II. Öğretim
BESYO				
Beden Eğitimi ve Spor Öğretmenliği	18	-	36	-
MYO				
Yat İşletme ve Yönetimi	6	-	22	-
Turizm ve Otel İşletmeciliği	80	27	130	77
Tekstil Teknolojisi	1	-	1	-
Süs Bitkileri Yetiştiriciliği	8	-	16	-
Seracılık	2	-	3	-
Peyzaj ve Süs Bitkileri	37	-	29	-
Ormancılık ve Orman Ürünleri	3	-	32	-
Muhasebe ve Vergi Uygulamaları	98	12	119	11
Mobilya ve Dekorasyon	3	-	83	-
İşletme Yönetimi	81	56	118	95
Halkla İlişkiler ve Tanıtım	45	31	30	44
Grafik Tasarım	22	-	8	-
Gemi İnşaatı	3	-	37	-
Bilgisayar Programcılığı	50	21	56	90
TOPLAM	457	147	720	317

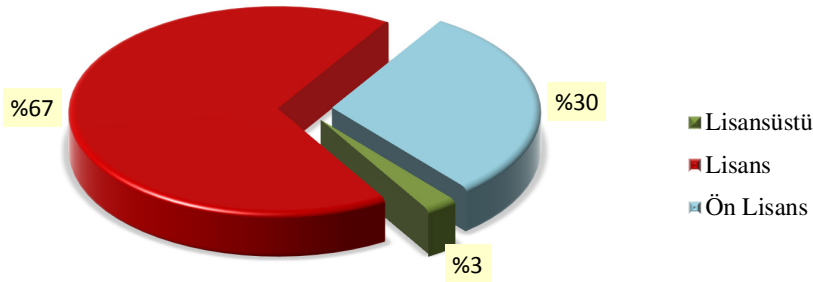
Öğrencilerimizin, % 1'i Edebiyat Fakültesinde, % 2'si Eğitim Fakültesinde, % 25'i İktisadi ve İdari Bilimler Fakültesinde, % 17'si Mühendislik Fakültesinde, % 21'i Orman Fakültesinde, % 3'ü Enstitülerde, % 1'i Beden Eğitimi ve Spor Yüksekokulunda ve % 30'u da Meslek Yüksekokulunda öğrenim görmektedir (Bkz. Grafik 9).

Grafik 9. Öğrencilerin Akademik Birimlere Göre Dağılımı

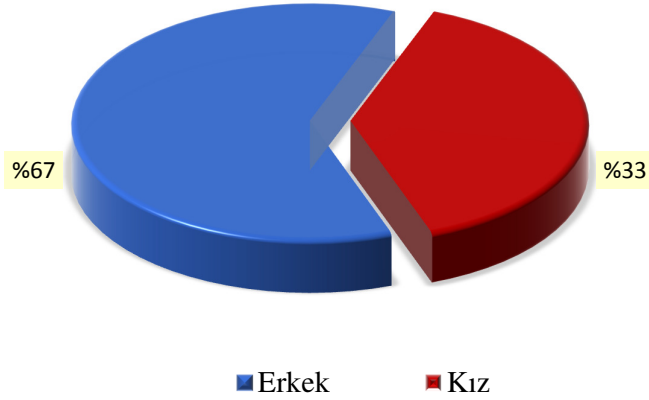


Üniversitemizde, 2011-2012 eğitim öğretim yılında öğrenim gören öğrencilerimizin % 3'ünün lisansüstü, % 67'sinin lisans ve % 30'unun da ön lisans eğitimi aldığı görülmektedir (Bkz. Grafik 10).

Grafik 10. Eğitim Düzeylerine Göre Öğrenci Dağılımı



Üniversitemizde, 2011-2012 eğitim öğretim yılı itibarıyla normal öğretimde 1474 kız ve 2139 erkek olmak üzere toplam 3613 öğrenci; ikinci öğretimde 536 kız ve 1009 erkek olmak üzere toplam 1545 öğrenci; yüksek lisans ve doktora ise 34 kız ve 100 erkek öğrenci olmak üzere toplam 134 öğrenci öğrenim görmektedir (Bkz. Grafik 11).

Grafik 11. Cinsiyete Göre Öğrenci Dağılımı**Tablo 33. Yıllara Göre Öğrenci Sayısı**

BİRİM	YILLAR			
	2008	2009	2010	2011-2012 Eğitim Öğretim Yılı
Fakülteler	766	1529	2413	3517
Yüksek Okul / Meslek Yüksekokulu	1320	1410	1273	1641
Enstitüler	-	91	105	134
TOPLAM	2086	3030	3791	5292

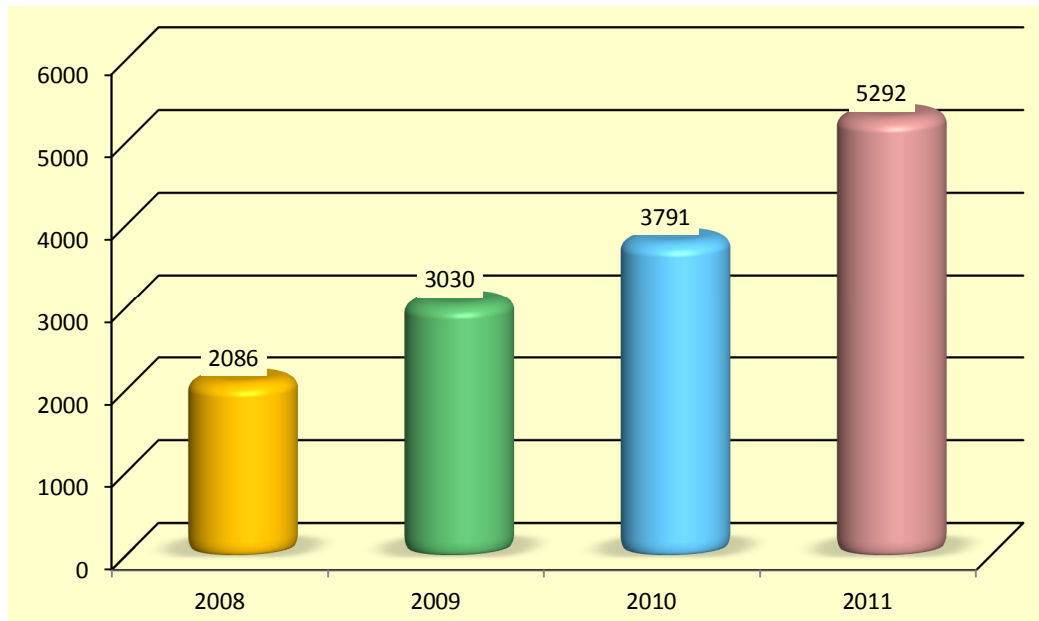
2011-2012 eğitim öğretim yılında toplam öğrenci sayısında bir önceki yıla oranla % 39'luk bir artış gerçekleşmiştir. Bu artışın büyük bölümü Fakültelerimizde olmuştur.

5.1.2. Lisansüstü Öğrenci Sayıları

Tablo 34. 2011-2012 Eğitim Öğretim Yılı Yüksek Lisans ve Doktora Öğrenci Sayısı

Bölüm	Yüksek Lisans		Doktora		Toplam
	Erkek	Kız	Erkek	Kız	
Peyzaj Mimarlığı	5	-	-	3	8
Orman Mühendisliği	27	9	7	1	44
Orman Endüstri Mühendisliği	26	7	8	1	42
Metalurji ve Malzeme Mühendisliği	6	1	-	-	7
Makine Mühendisliği	9	3	-	-	12
İktisat	5	-	-	-	5
İşletme	10	6	-	-	16
Toplam	88	26	15	5	134

Grafik 12. Yıllara Göre Öğrenci Sayısı



Tablo 35. Yıllara Göre Mezun Öğrenci Sayısı

Yıllar	Orman Fakültesi	Meslek Yüksekokulu	Fen Bilimleri Enstitüsü
2008	78	386	-
2009	168	448	1
2010	48	405	24
2011-2012	126	270	22
TOPLAM	420	1509	47

Tablo 36. Yıllara Göre Öğretim Elemanı Başına Düşen Öğrenci Sayısı

Akademik Yıl	Program	Öğrenci Sayısı (A)	Öğretim Elemanı Sayısı (B)	Öğretim Elemanı Başına Düşen Öğrenci Sayısı (A/B)
2008	Ön Lisans	1320	2086	87
	Lisans	766		
	Y.Lisans	-		
2009	Ön Lisans	1410	3030	171
	Lisans	1529		
	Y.Lisans	91		
2010	Ön Lisans	1273	3791	239
	Lisans	2413		
	Y.Lisans	105		
2011-2012	Ön Lisans	1641	5292	310
	Lisans	3517		
	Y.Lisans	134		

Tablo 37. Öğrenci Bilgileri

	Orman Fakültesi		Mühendislik Fakültesi		İ.İ.B.F.		Edebiyat Fakültesi		Eğitim Fakültesi		B.E.S.Y.O		M.Y.O.		Fen Bilimleri Enstitüsü		Sosyal Bilimler Enstitüsü		
	E	K	E	K	E	K	E	K	E	K	E	K	E	K	E	K	E	K	
Yabancı Uyruklu Öğrenci	15	6	16	0	17	1	0	0	0	0	0	0	0	0	0	0	0	0	0
Özel Öğrenci	0	0	0	0	0	0	0	0	0	0	0	0	0	0	2	0	0	0	0
Yatay Geçiş İle GİDEN	9	10	18	4	6	15	0	0	0	0	0	0	7	8	2	1	0	0	0
Yatay Geçiş İle GELEN	0	0	3	2	3	3	0	0	0	0	0	0	2	2	0	0	1	0	0
Kayıt Yenilememe Nedeniyle Kaydı Silinen	0	0	0	0	2	1	0	0	0	0	0	0	14	7	1	2	0	0	0
Kendi İsteği İle Kaydı Silinen	41	14	22	6	42	11	0	0	1	0	2	0	56	22	3	1	0	1	0
Mezun Öğrenci	1	4	0	0	0	0	0	0	0	0	0	0	301	257	25	7	1	0	0
6111 sayılı Kanun ile Kayıt yaptıranlar	3	3	0	1	0	0	0	0	0	0	0	0	30	16	0	0	0	0	0
DGS Sonucuna göre Kayıt Yaptıranlar	25	14	10	4	12	11	0	0	0	0	0	0	0	0	0	0	0	0	0
Farabi Değişim Programı	0	0	0	0	0	0	0	0	0	0	0	0	1	0	0	0	0	0	0
Çift Anadal	0	0	3	1	18	17	0	0	0	0	0	0	0	0	0	0	0	0	0
Yandal	0	0	2	1	0	2	0	0	0	0	0	0	0	0	0	0	0	0	0

5.2. Sağlık Hizmetleri



Üniversitemiz öğrencileri ile personeline sunulan sağlık hizmeti Mediko Sosyal Birimi tarafından gerçekleştirilmektedir. Mediko Sosyal Merkezi'nde 1 doktor, 1 diş hekimi, 2 hemşire, 1 diyetisyen ve 1 psikolog hizmet vermektedir. 2011 yılı içerisinde Mediko Sosyal Birimine gelen toplam hasta sayıları aşağıdaki tablolarda verilmiştir.

Tablo 38. 2011 Yılında Mediko Sosyal Birimine Gelen Hasta Sayısı

Mediko Sosyal Merkezi	2011 Hemşirelere Başvuran Hasta Sayısı	30/09/2011 tarihinden itibaren Doktora Başvuran Hasta Sayısı	05/09/2011 tarihinden itibaren Diş Hekimine Başvuran Hasta Sayısı	Toplam
	365	158	265	788

Tablo 39. 2011 Yılında Diyetisyene Gelen Kişi Sayısı

Diyetisyen	10 Ekim 2011 Tarihinden İtibaren (Personel)	10 Ekim 2011 Tarihinden İtibaren (Personel Yakını)	10 Ekim 2011 Tarihinden İtibaren (Öğrenci)	Toplam
	114	25	102	241

Tablo 40. Kısmi Zamanlı Öğrenci Sayısı

Kısmi Zamanlı	Konu	2011
	Kısmi Zamanlı Çalışan Öğrenci Sayısı	81

5.3. Barınma Hizmetleri

Bartın Üniversitesi Yurt binası 3000 m² lik bir alanda kurulmuş olup, Kredi ve Yurtlar Kurumunun mevcut yurt kapasitesi 860'tır. Bunun yanında, özel yurt ve pansiyon olarak 400 dolayında bir kapasite vardır.



5.4. Beslenme Hizmetleri

Fakültelerimizin ve yüksekokulumuzun öğle yemeği hizmeti 1 mekânda tek firma tarafından verilmektedir. Akademik ve idari personel ile öğrencilerin öğle yemeği dört çeşit yemekten oluşan tek menü şeklinde hazırlanmaktadır.

Öğle yemeği menüleri mevsime göre kalori ihtiyacı hesaplanarak Üniversitemiz "Kantin ve Yemekhane Denetleme Komisyonu" ile yemek firmasının gıda mühendisi denetiminde düzenlenerek öğrenci ve personelimize sunulmaktadır.

Günlük ortalama 600 kişiye, yaz döneminde ise ortalama 200 kişiye yemek hizmeti verilmektedir. 2011 yılında toplam 109929 yemek verilmiştir. Öğrencilerimizin % 68'i personelimizin % 31'i yemek hizmetinden yararlanmaktadır.

Yemeğin pişirilmesinden servisine kadar geçen her aşamada her türlü sağlık ve hijyen kurallarına titizlikle uyulmaktadır.

5.5. Spor ve Kültür Hizmetleri

Üniversitemizde öğrencilerimizin beden ve ruh sağlığını korumak, geliştirmek, sosyalleşmelerine katkıda bulunmak amacıyla çeşitli spor etkinlikleri düzenlenmektedir. 2011 yılı içerisinde yapılan spor etkinlikleri ve tarihleri aşağıdaki tabloda verilmiştir.

Tablo 41. 2011 Yılında Yapılan Spor Etkinlikleri

	Spor Etkinlikleri	Tarihi
1	Bahar Şenliği Futbol Turnuvası	15 Mayıs 2011
2	Bartın Üniversitesi Bahar Kupası Futbol Turnuvası	16 Mayıs 2011
3	Batı Karadeniz Üniversitesi Birliği Salın Futbol Turnuvası	16 Mayıs 2011
4	Üniversiteler Arası 2.Lig Futbol Turnuvası	29 Kasım – 4 Aralık 2011

Öğrencilerimizin ilgi alanlarına göre ders dışı boş zamanlarını değerlendirmek, dinlenme ve eğlenme alışkanlığı kazanmalarını sağlamak ve güzel sanatlarla ilgili etkinliklere katılmaya yönlendirmek amacı ile kültür ve sanat faaliyetlerinde programlı çalışmalar gerçekleştirilmektedir. Kültürel faaliyetler, Sağlık Kültür ve Spor Dairesi Başkanlığı bünyesinde kurulmuş bulunan öğrenci topluluklarımız tarafından yürütülmektedir.

Öğrenci Kulüplerimiz

- Çevre Kulübü
- Spor Kulübü
- Turizm Kulübü
- Kültür Kulübü
- Sanat Kulübü
- Bilim Teknoloji Kulübü
- Yönetim Bilişim Sistemleri Kulübü
- Politika Kulübü
- İktisadi Düşünce Kulübü
- Akademik Gelişim Kulübü
- Ormancılık Kulübü

Sağlık Kültür ve Spor Dairesi Başkanlığınca her yıl Mayıs ayında gerçekleştirilen Bahar Şenlikleri'nde Sağlık Kültür ve Spor Dairesi Başkanlığına bağlı öğrenci topluluklarımızın konserleri ve Spor Kulübünün turnuvaları yapılmıştır.



Bahar Şenlikleri



5.6. Öğrencilere Sunulan Diğer Hizmetler

Tablo 42. Erasmus Programı Kapsamında Yapılan Öğrenci Hareketliliği

Öğrenci Sayısı	Bölümü	Gideceği Üniversite
1	Orman Müh	Georg August Universitat Göttingen(ALMANYA)
3	Peyzaj Mimarlığı	Universidad De Cordoba(İSPANYA)
		Universidad De Cordoba(İSPANYA)
		Universidad De Cordoba(İSPANYA)
1	Orman End, Müh,	HNE Eberswalde (ALMANYA)
3	Metalurji ve Malzeme Müh	Tecnology University of Lodz(POLONYA)
	Metalurji ve Malzeme Müh	Tecnology University of Lodz(POLONYA)
	Metalurji ve Malzeme Müh	Tecnology University of Lodz(POLONYA)
1	Orman Müh(Y.Lisans)	Georg August Universitat Göttingen(ALMANYA)
1	Peyzaj Mim(Doktora)	Universidad De Cordoba(İSPANYA)
1	Orman End, Müh,(Y.Lisans)	HNE Eberswalde (ALMANYA)
1	Metalurji ve Malzeme Müh (Y. Lisans)	TECHNISCHE UNIVERSTITÄT CHEMNI(ALMANYA)

Tablo 43. 2010-2011 Yılı Faaliyetleri Öğrenci Hareketliliği Tablosu

Öğrenci Sayısı	Bölümü	Misafir Olunan Üniversite
1	Orman End. Mühendisliği	Göttingen Üniversitesi(Almanya)
1	Orman Müh.(Yüksek Lisans)	Göttingen Üniversitesi(Almanya)

Erasmus Anlaşmaları ve Ülkeleri

- Georg – August- Universitat Göttingen (Almanya)
- Hochschule für nachhaltige Entwicklung Eberswalde (Almanya)

- Universidad de Cordoba (İspanya)
- Technische Universität München (Almanya)
- Technical University of Lodz (Polonya)
- Technische Universität Berlin (Almanya)
- Chemnitz University of Technology (Almanya)
- University of Padua (İtalya)
- Poznan University of Life Sciences (Polonya)
- University of Natural Resources (Avusturya)

Tablo 44. Farabi Değişim Programı Kapsamında Öğrenci Hareketliliği

Farabi Değişim Programı Kapsamında Gelen Öğrenci		
Öğrenci Sayısı	Üniversitesi	Gelmek İstedığı Bölüm
1	Konya Selçuk Üniversitesi	Bilgisayar Programcılığı (1. Dönem okudu 2. Dönem feragat etti)
Farabi Değişim Programı Kapsamında Giden Öğrenci		
1	Muğla Üniversitesi	İşletme
1	Muğla Üniversitesi	İşletme
1	Eskişehir Anadolu Üniversitesi	İktisat
1	Konya Selçuk Üniversitesi	Metalurji ve Malzeme Mühendisliği
1	Sakarya Üniversitesi	Metalurji ve Malzeme Mühendisliği
1	Sütçü İmam Üniversitesi	Orman Endüstri Mühendisliği

Farabi Değişim Programı Kapsamında Üniversitemizin Yapmış Olduğu Anlaşmalar

- Afyon Kocatepe Üniversitesi
- Gazi Üniversitesi
- Çorum Hitit Üniversitesi
- Düzce Üniversitesi
- Mustafa Kemal Üniversitesi
- Amasya Üniversitesi
- Balıkesir Üniversitesi
- Rize Üniversitesi
- Kars Kafkas Üniversitesi
- Yozgat Bozok Üniversitesi
- Çukurova Üniversitesi
- Eskişehir Osmangazi Üniversitesi

- Sakarya Üniversitesi
- Anadolu Üniversitesi
- Giresun Üniversitesi
- Kastamonu Üniversitesi
- Yüzüncü Yıl Üniversitesi
- Celal Bayar Üniversitesi
- Samsun 19 Mayıs Üniversitesi
- Bilecik Üniversitesi
- Nevşehir Üniversitesi
- Kilis 7 Aralık Üniversitesi
- Abant İzzet Baysal Üniversitesi
- Muğla Üniversitesi
- Hakkari Üniversitesi
- Cumhuriyet Üniversitesi
- Erciyes Üniversitesi
- Kahramanmaraş Sütçü İmam Üniversitesi
- Karabük Üniversitesi
- Adnan Menderes Üniversitesi
- Karadeniz Teknik Üniversitesi
- Atatürk Üniversitesi
- Konya Selçuk Üniversitesi
- Namık Kemal Üniversitesi
- Dumlupınar Üniversitesi
- Ankara Üniversitesi
- Çankırı Karatekin Üniversitesi
- Dicle Üniversitesi
- Karadeniz Teknik Üniversitesi
- Siirt Üniversitesi
- Osmaniye Korkut Ata Üniversitesi

5.8. İdari Hizmetler

2011 Yılında İdari Birimlerimizin Yaptıkları Faaliyetler:

5.8.1. Strateji Geliştirme Dairesi Başkanlığı

- **Bütçenin Hazırlanması**

Bartın Üniversitesi 2012 yılı bütçe tasarısını hazırlamak için harcama birimlerinden ödenek teklifleri, 19 Temmuz 2011 tarihinde yazı ile istenmiştir. Gelen cari ve yatırım ödenek teklifleri başkanlığımızca Orta Vadeli Plan, Orta Vadeli Mali Plan, Bütçe Hazırlama Rehberi ve Yatırım Programı Hazırlama Rehberinde belirtilen standartlara, önceliklere, ilkelere göre hazırlanarak 2012 yılı bütçe teklifi oluşturulmuştur. 09.09.2011 tarihinde Üniversitemiz yetkilileri, Maliye Bakanlığı ve DPT Müsteşarlığı ile 2012 yılı bütçe görüşmelerini gerçekleştirmiştir. 04 Ekim 2011 tarihinde Maliye Bakanlığı ve DPT Müsteşarlığında gerekli

çalışmalar neticesinde Bütçe Kanun Tasarısı oluşturulmuş ve 03 Kasım 2011 tarihinde TBMM ile Plan Bütçe Komisyonuna Üniversitemiz 2012 Yılı Bütçe Tasarısı sunulmuştur.

- **Ayrıntılı Harcama ve Finansman Programının Hazırlanması ve Uygulanması**

Maliye Bakanlığı tarafından yayımlanan 10.01.2011 tarihli 2011 Yılı Merkezi Yönetim Bütçe Uygulama Tebliği (Sıra No: 3) gereğince Üniversitemiz 2011 mali yılı bütçesine ait ayrıntılı harcama ve finansman programı hazırlanarak e-bütçe sistemine girilmiş ve 17.01.2011 tarihinde Maliye Bakanlığına sunulmuştur.

Maliye Bakanlığınca vizesi yapılan Üniversitemiz 2011 Mali Yılı Ayrıntılı Harcama ve Finansman Programı 10.02.2011 tarihinde tüm harcama birimlerine üst yazı ile duyurulmuştur.

- **Yatırım Programı Hazırlıklarının Koordinasyonu**

09.02.2011’de 2011 yılı Yatırım Detay Programı hazırlanarak Yükseköğretim Kurulu Başkanlığına gönderilmiştir.

2011 Yılı Yatırım Programı ile ilgili İl Koordinasyon ve İzleme sistemine veri girişleri yapılarak 2011 Yılı Yatırım Projeleri İzleme Raporu üçer aylık dönemler itibarıyla Valiliğe sunulmuştur. Ayrıca Yatırımcı Kuruluş Dönem Raporu Valilik İl Planlama ve Koordinasyon Müdürlüğüne gönderilmiştir.

2012-2014 Dönemi Yatırım Bütçesi Teklifi 2012-2014 Dönemi Yatırım Programı Hazırlama Rehberi Taslağı doğrultusunda hazırlanarak 15.08.2011’de Kalkınma Bakanlığına gönderilmiştir.

- **Bütçe İşlemlerinin Gerçekleştirilmesi**

- **Ödenek Gönderme Belgelerinin Düzenlenmesi**

2011 Yılı Ayrıntılı Harcama ve Finans Programına göre serbest bırakılan ödenekler dahilinde her üç ayda bir harcama birimleri bazında ödenek gönderme işlemi e-bütçe üzerinden düzenlenip, onaylanmıştır. 2011 yılı içinde harcama birimlerine 278 adet ödenek gönderme işlemi yapılmıştır.

- **Bütçe İşlemleri**

Harcama birimleri tarafından Başkanlığımıza iletilen ödenek talepleri değerlendirilerek 26 adet aktarma, 86 adet ekleme ve 1 adet revize işlemi gerçekleştirilmiştir. Başkanlığımızca 2011 yılı içinde 61 adet tenkis belgesi düzenlenmiştir.

- **Ön Mali Kontrol İşlemleri**

Başkanlığımızca ön mali kontrole tabi mali karar ve işlemler tür, tutar ve konu itibarı ile 1 Temmuz 2009 tarihinde yürürlüğe konulan Bartın Üniversitesi Ön Mali Kontrol İşlemleri Yönergesi çerçevesinde yürütülmektedir. Bu kapsamda 2011 yılında 22 Adet taahhüt dosyası ön mali kontrole tabi tutularak uygun görüş verilmiş, ayrıca Personel Dairesi Başkanlığı tarafında hazırlanan yan ödeme cetvelleri ise bu kapsam da kontrol edilmiştir.

- **Muhasebe ve Kesin Hesap İşlemleri**

Harcama Yetkilisi tarafından imzalanıp Başkanlığımıza gönderilen ödeme emri belgesi ve eki belgeler mevzuat yönünden kontrole tabi tutularak Muhasebe yetkilisi tarafından ödemeleri gerçekleştirilmiştir. 2011 yılı içinde 5454 adet Ödeme Emri Belgesi ve Muhasebe İşlem Fişi sistem (say2000i) üzerinden önce işlem numarası alınarak girişi yapılmış, daha sonrada onaylanmıştır.

Yıl içinde gelirlerin ve alacakların tahsili, giderlerin harcama belgeleri yönetmeliğine uygun olarak hak sahiplerine ödenmesi, para ve parayla ifade edilen değerler ile emanetlerin alınması, saklanması ilgililere verilmesi, gönderilmesi ve diğer tüm mali işlemlerin kayıtlarının yapılması ve raporlanması işlemleri de muhasebe birimi tarafından gerçekleştirilmiştir

- **Üniversitemiz Kesin Hesabının Hazırlanması**

Üniversitemiz 2011 yılı yıl sonu işlemlerinin sona ermesinden sonra 2011 yılı kesin hesabı hazırlanarak Sayıştay Başkanlığına ve Muhasebat Genel Müdürlüğüne gönderilmiştir.

- **Taşınır ve Taşınmaz Kayıtlarının Tutulması**

Taşınır Mal Yönetmeliği esasları çerçevesinde Üniversitemiz harcama birimleri tarafından hazırlanıp gönderilen taşınır cetvellerinin say2000i sistemi ile uygunluğu sağlanmış ve 2011 yılı Taşınır Kesin Hesabı Sayıştay Başkanlığına ve Muhasebat Genel Müdürlüğüne gönderilmiştir.

- **Kişi Borcu İşlemleri**

2011 yılında açılmış olan 58 adet dosyaya ait toplam 340.763,11 TL tutarındaki kişi borcunun 77.250,55 TL si tahsil edilerek 263.512,56 TL si 2012 yılında tahsil edilmek üzere devredilmiştir.

- **Emekli Kesenekleri ve Sendika Aidatları İşlemleri**

2011 yılında personelin Sosyal Güvenlik Primi için Sosyal Güvenlik Kurumu'na 3.271.095,30 TL ve sendikalara 11.742,13 TL ödeme yapılmıştır.

- **Tedavi Yardımı İşlemleri**

2011 yılında öğrencilerimizin tedavi işlemlerine ilişkin harcama belgeleri Sağlık Kültür ve Spor Dairesi Başkanlığınca düzenlenerek Başkanlığımıza gönderilmiştir. Bu işlemler süresi içerisinde gerçekleştirilmiştir.

- **Avans ve Kredi İşlemleri**

2011 yılında Üniversitemiz genelinde yapılan satın almalar ve personel için açılan avans ve kredilere ait gerekli kontroller yapılarak, muhasebe işlemleri yerine getirilmiştir. Bu kapsamda 2011 yılı içerisinde;

- Mal ve hizmet alımları, mamul mal alım, bakım ve onarım giderleri ve görev giderleri avansı 2.775.880,39 TL olup, 409.425,76 TL'lik tutar ise ödeneği ile birlikte 2012 yılına devretmiş, geri kalanın tamamı mahsup edilmiştir.
- 1.106.099,00 TL tutarında Personel Avansı açılmış ve tamamı mahsup edilmiştir.
- 1.090.003,46 TL'lik Bütçe Dışı Avans açılmış olup, bu tutarın 491.593,01 TL'si mahsup edilmiştir. Geri kalan tutar ise bir sonraki yıla devretmiştir.

- **İcra Takip İşlemleri**

2011 yılında 5 icra dosyası açılmış olup, bu dosyalardan 15.475,13 TL tahsil edilmiştir.

Belirtilen hizmetlerin dışında Muhasebe Kesin Hesap ve Raporlama birimi rutin olarak, günlük kasa-banka kapatma işlemlerini, aylık olarak maaş ödemelerinin yapılması gibi işlemleri yerine getirmiştir.

• **Evrak İşlemleri**

2011 yılında Başkanlığımıza gelen ve giden evrak olmak üzere toplam 1937 adet evrak akışı gerçekleşmiştir.

- **Stratejik Plan ve Faaliyet Raporları**

Üniversitemizin ilk idare faaliyet raporu 2009 yılında hazırlanarak Sayıştay Başkanlığına ve Maliye Bakanlığına gönderilmiştir. Ardından 2010 Yılı İdare Faaliyet Raporu hazırlanmıştır. 2011 Yılı İdare Faaliyet Raporu Üniversitemizin üçüncü idare faaliyet raporu olmaktadır.

5018 sayılı Kamu Mali Yönetim ve Kontrol Kanununun 9 uncu maddesine göre Kalkınma Bakanlığı tarafından hazırlanarak 26.05.2006 tarih ve 26179 sayılı Resmi Gazete’de yayımlanan “Kamu İdarelerinde Stratejik Planlamaya İlişkin Usul ve Esaslar Hakkında Yönetmelik” kapsamında Üniversitemizin ilk stratejik planı olan Bartın Üniversitesi 2013-2017 Dönemi Stratejik Planı, Stratejik Plan Hazırlama Komisyonunca hazırlanarak Üniversitemiz Senatosunca kabul edildikten sonra Kalkınma Bakanlığına gönderilmiştir.



Stratejik Plan Hazırlama Komisyonu Toplantısı

5.8.2. Yapı İşleri ve Teknik Dairesi Başkanlığı

Tablo 45. Yatırım Projeleri

PROJE NO	PROJE ADI	BAŞLAMA VE BİTİŞ TARİHİ
2011/1	Kampüs Yerleşkesinin 3194 Sayılı İmar Kanununun 18. Maddesi gereğince Arazi ve Arsa Düzenlemesi	14.04.2011-12.07.2011
2011/2	İstinad Duvarı Yapım İşİ	15.04.2011-29.04.2011
2011/3	Betonarme Tribün Yapımı ve Basketbol Sahası Onarım İşİ	16.05.2011-24.06.2011
2011/4	Baskı Beton ve Kilitli Parke Uygulaması	09.06.2011-06.09.2011
2011/5	A ve B Blok Lojman Binaları İle ÖSYM Odası Uzaktan Eğitim Sınıfı ve MYO Kanalizasyon Tadilat ve Onarım İşİ	23.06.2011-19.11.2011
2011/6	Merkezi Laboratuvar Binası Yapım İşİ	05.09.2011-30.06.2012
2011/7	Merkezi Derslik ve Trafo Binaları Projeleri ile İhale Dökümanlarının Hazırlanması İşİ	24.08.2011-22.10.2011
2011/8	Merkezi Derslik, İdari Binalar, Yemekhane, Yapı işleri ve Teknik Daire Bşk., Trafo ve Jeneratör, İtfaiye, Garaj, Atölye, Mediko-Sosyal Binalarının Mimari Kesin Proje ve Genel Yerleşim Planı Hazırlanması Hizmet Alımı İşİ	26.09.2011-18.12.2011
2011/9	Prefabrik Laboratuvar Binası Yapım İşİ	07.10.2011-05.11.2011
2011/10	Kapalı Spor Salonu Çatı Değişimi ve Mediko-Sosyal Binası Onarım işİ	22.11.2011-21.12.2011
2011/DT1	Fotoğraf Çekimi İşİ	28.01.2011-31.01.2011
2011/DT2	Bartın Üniversitesi Merkezi Lab. Projesi ve İhale Dökümanının Hazırlanması İşİ	15.04.2011-06.06.2011
2011/DT3	Merkezi Lab. Zemin Etüdü Hizmeti Alım İşİ	25.04.2011-25.05.2011
2011/DT3	Amp Hakediş ve Yaklaşık Maaliyet Programı 2011 Yılı Güncelleme İşİ	26.05.2011-31.12.2011
2011/DT4	Cami Binası Zemin Etüdü Hizmeti Alımı İşİ	22.08.2011-20.09.2011
2011/DT5	Eğitim Ve Edebiyat Fakültesi Bölme Duvar İşİ	28.10.2011-11.11.2011

5.8.3. İdari ve Mali İşler Dairesi Başkanlığı

2011 YILINDA GERÇEKLEŞTİRİLEN FAALİYETLER
YAPILAN İHALELER ve SÖZLEŞMELER
28/02/2011 tarihinde 4734 sayılı Kamu İhale Kanununun Açık İhale Usulüne göre Akaryakıt Alım İhalesi yapıldı.
03/11/2011 tarihinde 4734 sayılı Kamu ihale kanununun Açık İhale Usulüne göre Akaryakıt alım İhalesi yapıldı.
Öğrenci İşleri Otomasyon Sistemi Alımı 6 Aylık Bakım Sözleşmesi imzalandı.
Öğrenci İşleri Otomasyon Sistemi Alımı 2012 yılı 12 aylık Bakım Sözleşmesi imzalandı.
06/06/2011 tarihinde 4734 sayılı Kamu İhale Kanununun Açık İhale Usulüne göre 36 Kalem Makine ve Teçhizat Alımı İhalesi yapıldı
Rektörlük binasında bulunan asansörün 6 aylık bakım sözleşmesi yapıldı.
Rektörlük binasında bulunan asansörün 2012 yılı 12 aylık bakım sözleşmesi yapıldı.
3 adet fotokopi makinesinin 6 aylık bakım sözleşmesi yapıldı.
7 adet fotokopi makinesinin 2012 yılı 12 aylık bakım sözleşmesi yapıldı.
4734 sayılı Kamu İhale Kanununun Açık İhale Usulüne göre Özel Güvenlik Hizmet Alımı İhalesi yapıldı.
4734 sayılı Kamu İhale Kanununun Açık İhale Usulüne göre Temizlik Hizmet Alımı İhalesi yapıldı.
08/06/2011 tarihinde 4734 sayılı Kamu İhale Kanununun Açık İhale Usulüne göre Özlük İşleri Yazılım Alımı İhalesi yapıldı.
4734 sayılı Kamu İhale Kanununun Açık İhale Usulüne göre 54 Kalem Laboratuvar Cihazı Alımı İhalesi yapıldı.
4734 sayılı Kamu ihale kanununun Açık İhale Usulüne göre 20 Kalem Laboratuvar Cihazı Alımı İhalesi yapıldı.
01/03/2011 tarihinde 2886 sayılı Devlet İhale Kanununun 51 inci maddesinin (g) fıkrası uyarınca Pazarlık Usulü ile fotokopi çekim odası olarak kullanılmak üzere kiralama ihalesi yapıldı.

TAŞIT ALIMLARI

Üniversitemizin ihtiyacı olan 1 adet otobüs (27+1) Devlet Malzeme Ofisinden satın alındı.

Üniversitemizin ihtiyacı olan 1 adet yol süpürme aracı Devlet Malzeme Ofisinden satın alındı.

TÜKETİME YÖNELİK MAL VE MALZEME ALIMLARI

Üniversitemiz trafo merkezinde bulunan jenaratörde kullanılmak üzere mazot satın alındı.

Üniversitemizin yakacak ihtiyacı olarak kömür alındı.

Üniversitemiz hizmet araçlarında kullanılmak üzere benzin ve motorin satın alındı.

Üniversitemiz birimlerinde çalışan personel için yazlık kıyafetler satın alındı.

Üniversitemiz birimlerinde kullanılmak üzere kırtasiye malzemeleri satın alındı

Üniversitemiz birimlerinde kullanılmak üzere temizlik malzemeleri satın alındı.

Üniversitemiz birimlerinde kullanılmak üzere elektrik ve sarf malzemeleri satın alındı.

Üniversitemiz birimlerinde bulunan yazıcı, baskı makinesi ve faks makinelerinde kullanılmak üzere toner, faks kartuşu, mastır ve mürekkep satın alındı.

Strateji Geliştirme Dairesi Başkanlığı tarafından Sayıştay Başkanlığına gönderilecek evraklar için 50 adet çuval satın alındı.

Üniversitemiz bilgisayar ve yazıcılarında kullanılmak üzere data kablosu ve yazıcı kablosu satın alındı.

İdari ve akademik personele verilmek üzere soğuk mühürlü PVC personel kimlik kartı bastırıldı.

Strateji Geliştirme Dairesi Başkanlığında kullanılmak üzere Alındı Belgesi, Gönderme Emri Belgesi ve sırt bezi ciltleme yaptırıldı.

Başkanlığımızda kullanılmak üzere Yükseköğretim Mevzuatı kitabı ve İhale Uygulamalarında Karşılaşılan Bazı Sorunlar kitabı satın alındı.

Memur yemekhanesi, vip salonu, ofisler ve nizamiyelerde kullanılmak üzere perde ve masa örtüsü satın alındı.

Rektörlük binasında bulunan toplantı salonuna takılan projeksiyon cihazında kullanılmak üzere kablo satın alındı.

Birimlerin talebi üzerine isimlik, tabela ve kaşeler yaptırıldı.

Birimlerde kullanılmak üzere resim çerçevesi ve ayna yaptırıldı.

Meslek Yüksekokuluna perde yaptırıldı.

Hizmet araçlarına lastik satın alındı.

HİZMET ALIMLARI

Üniversitemizin ihtiyacı olan yakacakların nakliyesi yaptırıldı.

Temizlik hizmet alımı yapıldı.

Özel güvenlik hizmet alımı yapıldı.

Şoför hizmet alımı yapıldı.

Fotokopi Makineleri bakım sözleşmesi yapıldı.

Asansör bakım sözleşmeleri yapıldı.

Rektörlük Makam Taşıtı kiralaması yapıldı.

Güncel Mevzuat Derneği - Antalya Eğitim Semineri için 1 kişilik eğitim hizmeti satın alındı.

Üniversitemiz hizmet araçlarında kullanılmak üzere KGS ve OGS yüklemeleri yapıldı.

Meslek Yüksekokullarının taşınması için nakliye hizmeti satın alındı.

Kurumsal Kimlik Çalışması ve Tanıtım Filmi Hizmeti satın alındı.

BAKIM - ONARIM VE MALZEME GİDERLERİ

Memur yemekhanesi, lokal ve vip salonunda bulunan kalorifer petekleri için gizleme işi yaptırıldı.

Trafo merkezinde bulunan Jeneratörde kullanılmak üzere mazot satın alındı.

Üniversitemiz hizmetinde kullanılan araçların bakım - onarımları yaptırıldı.

Rektörlük Makamında bulunan klimanın bakım - onarımı yaptırıldı.

Su deposundaki ana pompada meydana gelen mekanik arızanın giderilmesi için bakım - onarım yaptırıldı.

Isı merkezinde kullanılan termosifon rezistansının bakım - onarımı yaptırıldı.

Rektörlük binası ile galeri arasında bulunan kalorifer hattının bakım - onarımı yaptırıldı.

Vip salonu duvarı duvar kâğıdı ile kaplatıldı.

İdari ve Mali İşler Dairesi Başkanlığında bulunan fotokopi makinesinin dram ünitesi değiştirildi.

Trafo Merkezinde bulunan kompanzasyon panosu bakım - onarımı yaptırıldı.

Say 2000i odası ve kalorifer dairesindeki kazanların bulunduğu kısım ile personelin dinlenme odası bölündü.

Sağlık Kültür ve Spor Dairesi Başkanlığı tarafından Diş Ünitesi olarak kullanılacak odanın bakım - onarımı yaptırıldı.

Orman Fakültesinde bulunan plan kopya ve baskı makinesinin bakım - onarımı yaptırıldı.
Üniversitemiz ısı merkezlerinde bulunan kalorifer kazanlarının bakım - onarımları yaptırıldı.
Bakım ve onarımlarda kullanılmak üzere elektrik malzemeleri satın alındı.
Çalışmayan 5 adet faks makinesi ile 2 adet yazıcının tamiratları yaptırıldı.
Yeni kurulan fakültelerin bazı odalarına laminant döşetildi.
Eski Meslek Yüksekokulu binası network data hattı ve telefon hatları yenilendi.
Kütüphane binası zemin katta bulunan tuvaletlerin bakım - onarımı için malzemeler satın alındı.
Gerekli olan çalışma ofislerinin boyası için malzeme satın alındı.
MAKİNE-TEÇHİZAT VE DEMİRBAŞ ALIMLARI
Üniversitemiz birimlerinde ve yeni kurulan fakültelerde kullanılmak üzere büro mefruşatı satın alındı.
Birimlerde kullanılmak üzere 34 adet telefon satın alındı.
Üniversitemiz hizmetinde kullanılmak üzere satın alınan otobüse takograf takıldı.
Orman Fakültesi ve Mühendislik Fakültesinin ihtiyacı olan laboratuvar cihazları satın alındı.
Üniversitemiz birimlerinde kullanılmak üzere 30 adet lazer yazıcı satın alındı.
Say 2000i odası ve kalorifer dairesindeki kazanların bulunduğu kısım ile personelin dinlenme odasının bölünebilmesi için 2 adet pvc kapı satın alındı.
Üniversitemiz birimlerinde kullanılmak üzere 10 adet çelik raf ve 50 adet sabit telefon satın alındı.
Edebiyat Fakültesi Dekanlığı ve Eğitim Fakültesi Dekanlığında kullanılmak üzere 1'er adet mühür bastırıldı.
Üniversitemiz birimlerinde kullanılmak üzere 25 kalem büro mefruşatı satın alındı.
Üniversitemiz kampüsünde kullanılmak üzere 6 adet piknik masası ve 24 adet bank satın alındı.
Rektörlükte kullanılmak üzere 4 adet hafıza artırım cihazı satın alındı.
Birimlerde kullanılmak üzere 10 adet yazıcı ve Personel Dairesi Başkanlığında kullanılmak üzere 1 adet renkli tarayıcı satın alındı.
Birimlerde kullanılmak üzere 10 adet sehpa ve Genel Sekreterlik Makamında kullanılmak üzere 4 adet kapaklı dosya dolabı satın alındı.
Bilgi İşlem Dairesi Başkanlığında kullanılmak üzere 3 adet server, 15 adet harddisk, 18 adet Kit-Rem Bellek satın alındı.

Üniversitemiz birimlerinde kullanılmak üzere 113 adet masa üstü bilgisayar ve 22 adet diz üstü bilgisayar satın alındı.
Üniversitemiz birimlerinde kullanılmak üzere 32 adet tarayıcı satın alındı.
Üniversitemiz birimlerinde kullanılmak üzere 20 adet Atatürk Portresi satın alındı.
BESYO ve Konferans Salonu girişinde kullanılmak üzere 4 adet 102*208 fhd Led TV satın alındı.
Vip salonunda kullanılmak üzere çerçeve yaptırıldı.
Yapı İşleri ve Teknik Dairesi Başkanlığında kullanılmak üzere 1 adet 8 port switch, 1 adet 500 gb hdd satın alındı.
Edebiyat Fakültesinde kullanılmak üzere 1 adet 16 port switch satın alındı.
Meslek Yüksekokulunda kullanılmak üzere 1 adet 16 port switch satın alındı
Eğitim Fakültesi, Edebiyat Fakültesi ve BUZEM’de kullanılmak üzere 8 adet projeksiyon cihazı satın alındı.
Meslek Yüksekokulunda kullanılmak üzere 30 yemek masası ve 200 sandalye satın alındı.
Eğitim Fakültesi, Edebiyat Fakültesi, Fen Fakültesi ve MYO’da kullanılmak üzere telefon santralleri satın alındı.
Eğitim Fakültesi, Fen Fakültesi ve BUZEM’ de kullanılmak üzere makam bayrağı ve direkleri satın alındı.
Sürekli Eğitim Merkezinde kullanılmak üzere piyano satın alındı.
YAZILIM ALIMLARI
Bilgi İşlem Dairesi Başkanlığında kullanılmak üzere Arıza Takip Modülü satın alındı.
Güvenlik ve Web Filtreme Yazılımı satın alındı.
BUZEM’de kullanılmak üzere 4 adet yazılım satın alındı.
Mühendislik Fakültesinde kullanılmak üzere 1 adet yazılım satın alındı.
Kütüphane ve Dokümantasyon Dairesi Başkanlığında kullanılmak üzere 1 adet lisans satın alındı.
Bilgisayarlarda kullanılan programlar için lisans satın alındı.

5.8.4. Bilgi İşlem Dairesi Başkanlığı

- 2012 yılı itibarıyla işlem hızı 40 megabit’e çıkarıldı.
- Wireless Sistemi kurulumu tamamlanmış olup, kablosuz kampüs ortamı hazırlandı.
- Üniversitemiz kampüs girişine 5 adet kartlı geçişi sağlayan turnikeler konularak

faaliyete geçirildi.

- Üniversitemiz yemekhanelerine 'Tabldot Yemekhanesi Kartlı Geçiş Sistemi' kapsamında karta ücret yükleme makineleri ve manyetik kart okuyucular yerleştirildi.
- Üniversitemiz kampüs alanı içindeki binalara (Rektörlük, Fakülte Binaları ve Kütüphane Binası Girişlerine) manyetik kart okuyucular yerleştirildi.
- Personellere ait PC bakım - onarım faaliyetleri ve program desteği yapıldı.
- Geleceğe dair yapılacak yatırımlarla ilgili teknik görüş ve şartnameler hazırlandı.
- Üniversitemiz bünyesinde faaliyette olan Firewall (Güvenlik Duvarı)'ın kullanımındaki sıkıntılardan dolayı yeni firewall alımıyla ilgili olarak yeni ürün araştırmaları yapıldı. Faaliyette olan Firewall (Güvenlik Duvarı)'ın yenilenmesi için yapılan çalışmalar doğrultusunda yeni ürünlerin denemeleri yapılarak, çalışma-performans değerlendirmeleri sonucunda yeni güvenlik duvarı (Firewall) alımı yapıldı.
- Üniversitemiz bünyesinde bulunan yapılardaki genel alt yapı network kablolama sisteminin yenilenmesi için keşif çalışmaları yapıldı. Edebiyat Fakültesi binasının alt yapısı yenilendi.
- Kurumsal Anti-Virüs çözümleriyle ilgili çalışmalar başlatıldı, aralık ayı içerisinde çok kullanıcı anti-virüs yazılımı alındı.
- Yeni Öğrenci Otomasyon Sisteminin kurulumunda yaşanabilecek sıkıntılar önceden tespit edilerek tedarikçi firmayla ortak çalışmalar sonucu sıkıntılar giderildi.
- Üniversitemiz personeli ve öğrencilerinin bilgileri kayıt altına alınarak Üniversitemiz internet ağı üzerinde bilinçli ya da bilinçsiz bir şekilde herhangi bir suç unsuruna karışmalarını engelleme amacıyla Güvenlik Duvarı (Firewall) üzerinden 5651 sayılı Kanun gereği sınırlandırmalar yapıldı.
- Üniversitemiz bünyesindeki bilgisayar ve bilgisayar destekli ürünlerin donanımsal ya da yazımsal sorunlarının giderilmesi için teknik destek verildi.
- Üniversitemiz idari birimlerinin web sayfalarının tasarımları tamamlanarak internet erişimine açıldı.
- Üniversitemizin web sayfalarının yenileme çalışmaları başlatıldı ve sürekli yenilemeler devam etmektedir.
- T.C. Başbakanlık Personel ve Prensipler Genel Müdürlüğü'nün 15 Temmuz 2008 tarih ve B.02.0.PPG.0.12-010-06/8468 sayılı Genelgesinde de belirtildiği gibi lisanslı yazılım kullanılmasına istinaden kampüs lisanslanmasında kullanılmak üzere Microsoft Windows İşletim Sistemleri (XP, Vista, Win Seven) ile Microsoft Office

- (Word, Excel, Powerpoint, Outlook, Access, InfoPath, Publisher) yazılımlarının alımı için İdari Mali İşler Dairesi Başkanlığına istek talebi üst yazıyla gönderildi ve alım yapıldı.
- Sakarya Üniversitesinde Uzaktan Eğitim süreciyle ilgili çalışmalar hakkında yerinde bilgi alış verişi yapıldı.
 - Üniversitemiz Orman Fakültesinde YÖK aracılığıyla Uzaktan Eğitim Sınıfı kuruldu.
 - Öğrenci Otomasyon Sistemlerindeki aksamalara anında tepkiler verilerek akademik personel ve öğrencilerimizin talepleri doğrultusunda sıkıntıları giderildi.
 - Sistem odasına yedekleme ünitesi alındı ve mevcut sisteme entegre edildi.
 - Firewall (Güvenlik Duvarı) alımı yapılarak Üniversitemiz Network Sistemlerinin ve kurum bilgi güvenliğini sağlama amacıyla yapılan çalışmalarda bir adım daha atıldı.
 - Bilgi İşlem Dairesi Başkanlığı Personeline, oluşturulacak sistem odası ve Bilgi İşlem Hizmetlerinde kullanılacak yazılımların eğitimlerinin (MySQL Server, Microsoft Visual Studio.Net(Datnet), VMWare, Linux vb.) bütçe ve alt yapıları planlandı ve 2012 yılı sonuna kadar verdirilmesi için çalışmalar yapıldı.
 - Öğrenci otomasyonunun Bologna Eşgüdüm komisyonunun kararlarına esas teşkil edecek şekilde uygulanması için Öğrenci İşleri Dairesi Başkanlığıyla koordine içerisinde çalışmalar yapıldı.
 - Öğrencilerimize e-posta hizmeti Microsoft ile görüşülerek live.edu üzerinden sağlanmaya başlandı.
 - 5651 sayılı kanun çerçevesinde internet ve intranet loglarının tutulması çalışmaları tamamlandı.
 - Akademik personelin kendi kişisel web sayfalarını oluşturulmasına imkan verecek çalışmaların başlatıldı ve devam ediyor.

5.8.5. Öğrenci İşleri Dairesi Başkanlığı

Öğrenci İşleri Daire Başkanlığı tarafından 2011 yılında;

- ÖSYM tarafından yapılacak sınav ve değerlendirme sonucunda Üniversitemizi kazanan öğrencilerin kayıt kabul işlemleri yapılmıştır.
- Yabancı uyruklu öğrencilerin başvuru ve kayıt kabul işlemleri yürütülmüştür.
- Üniversitemizden mezun olan öğrencilerin diplomalarının ihtiyaca göre basımı ve dağıtımı yapılmıştır.

- Üniversitemiz Özel Yetenek Sınavı sonuçlarına göre öğrenci alan yükseköğretim programlarına girmek isteyen adayların Özel Yetenek Sınavlarına müracaat işlemleri yürütülmüştür.
- Üniversitemize yapılacak yatay geçiş işlemleri yürütülmüştür.
- Diploma denklik işlemleri ile ilgili yazışmalar yapılmıştır.
- Akademik takvim, ders programları, yatay-dikey geçiş kontenjanları, yaz okulu teklifleri, yönetmelik yönerge değişiklikleri, öğrenci birim temsilcisi seçimleri, Üniversitemize alınacak öğrenci kontenjanları, bölüm-program açılması ve programlara öğrenci alınması, yüksek lisans-doktora programları açılması, programlara alınacak öğrenciler için puan türünün değiştirilmesi ve özel şartların konulması vb. konularda alınması gereken kararlar için (Üniversitemiz Yönetim Kurulu ve Senatosu tarafından) evrakların hazırlığı ve bu konularda alınan kararlar çerçevesinde ilgili yerlerle yazışmalar yapılmıştır.
- Öğrenci sayılarına ilişkin (kız-erkek, mezun ve toplam) istatistiki bilgiler hazırlanmıştır.
- Yükseköğretim Kurumları Öğrenci Disiplin Yönetmeliği” gereğince, Üniversitemiz öğrencilerine verilen “Disiplin Cezaları” Öğrenci Bilgi Sistemine işlenerek, verilen cezalar öncelikle YÖK olmak üzere ilgili diğer kurum ve kuruluşlara (Kredi ve Yurtlar Kurumu, vb.) bildirilmiştir.
- Kayıt kabul, kimlik yapımı ve mezun öğrenciler için gereken (dosya, dekont, form vb.) belgelerin basımı ve dağıtımını gerçekleştirilmiştir.
- Enstitülerimiz Anabilim Dallarına kayıt hakkı kazanan öğrencilerin kayıtları, Öğrenci Bilgi Sistemi üzerinden yapılmış olup, bu öğrencilerimize en kısa süre zarfında “Öğrenci Kimlik Kartları” verilmiştir.
- Üniversitemize yeni kayıt olacak öğrencilerin tanıtım kartlarının basımı ve dağıtımını sağlanmıştır.
- Satın alma işlemleri yürütülmüştür.
- Evrak kayıt işlemleri yürütülmüştür.

5.8.6. Kütüphane ve Dokümantasyon Dairesi Başkanlığı

Bilginin bir güç olduğu bilinciyle hareket eden Başkanlığımız, Üniversitemiz akademisyenleri ile öğrencilerimizin ihtiyaç duydukları bilgiye rahatça ulaşabilmeleri için gerekli altyapı çalışmalarını tamamlamaya çalışmıştır. Bu kapsamda, ANKOS ve TÜBİTAK-

ULAKBİM gibi kütüphanecilik alanındaki konsorsiyum ve kuruluşlara üye olunarak lisans anlaşmaları yapılmış ve birçok veri tabanı erişime açılmıştır. Ayrıca kütüphanemiz devlet üniversiteleri ve özel üniversitelerin yanında Kültür ve Turizm Bakanlığı ile de kütüphane alanında ortak işbirliği içindedir. Kütüphanemizde, “Yordam Kütüphane Bilgi Belge Otomasyon Programı” kullanılmaktadır.

2011 yılında, Kütüphanemize 3936 adet Türkçe ve 465 adet yabancı dilde olmak üzere toplam 4401 adet kitap doğrudan temin ve açık ihale yöntemiyle satın alınmıştır.

2011 yılı sonu itibarıyla Kütüphanemizin 230 akademik, 174 idari ve 3.449 öğrenci olmak üzere toplam 3.853 aktif üyesi bulunmaktadır.

Kütüphanemizde kullanılmakta olan Dewey Onlu Sınıflama Sisteminden Kongre Kütüphanesi Sınıflama Sistemine (LC) geçildi.

LC sınıflama sistemini etkin bir şekilde kullanabilmek için ihtiyacımız olan “Classification Web – Online” veri tabanına abone olundu.

Dewey Onlu Sınıflama Sistemi’ne göre tasnif işlemleri yapılan kitaplar, Kongre Kütüphanesi Sınıflama Sistemine göre yeniden düzenlenerek katalog kayıtları yenilenmeye başlandı. Sistem değişikliğinin 2012 yılı Temmuz ayında bitirilmesi planlanmaktadır.

Başkanlığımızca “İThenticate İntihali Engelleme Programı”nın Üniversitemizde de kullanıma açılması için gerekli girişimler yapılmış ve TÜBİTAK-ULAKBİM yetkilileri ile görüşülerek, program kullanıma açıldı.

İThenticate İntihali Engelleme Programını kullanmak isteyen öğretim üyelerinin sisteme tanımlama işlemleri Başkanlığımızca yapılarak kullanımı sağlandı.

Abone olunan Elektronik veri tabanlarına 2012 yılında da erişim sağlanması amacıyla bütçemiz imkânları doğrultusunda 11 adet veri tabanı abonelikleri yenilendi.

5.8.7. Personel Dairesi Başkanlığı

Personel Dairesi Başkanlığı tarafından Üniversitemiz akademik ve idari personelinin terfi, atama, yükselme, görevlendirme, emeklilik, kimlik kartı hazırlanması, hizmet içi eğitim, aday personel eğitimi v.s. işlemlerinin yanı sıra Üniversitemiz ile diğer kamu kurum ve kuruluşları arasında yapılması gerekli işlem ve yazışmalar yapılmıştır.

5.8.8. Sağlık Kültür ve Spor Dairesi Başkanlığı

Üniversitemiz öğrencilerinin sosyal, kültürel ve sportif faaliyetlerine ilişkin hizmetler yürütülmüştür. Bu hizmetler “Öğrenciye Sunulan Hizmetler” bölümünde gösterilmiştir.

5.8.9. Hukuk Müşavirliği

Üniversitemizin personel, öğrenci ve diğer kişi ve kurumlarla olan anlaşmazlık ve uyuşmazlıklarında adli ve idari mercilerde Üniversitemiz haklarını savunmak, Üniversitemizin tasarruflarının yürürlükteki kanunlara uygun olarak icrası ve diğer benzeri işlemlerinde hukuki danışmanlığını yapmakla görevlidir.

Bu dönemde Üniversitemiz aleyhine 3 adet dava açılmış; icra takibi ise yapılmamıştır. Üniversitemiz tarafından üçüncü kişiler aleyhine dava ve icra takibi yoluna gidilmemiştir. Üniversitemiz aleyhine açılan davalardan neticelenmeyen 3 adet iptal davasının takip işlemleri sürdürülmektedir.

6. Yönetim ve İç Kontrol Sistemi

İç Kontrol

İç Kontrol, Kamu idarelerinin amaçlarına belirlenmiş politikalara ve mevzuata uygun olarak faaliyetlerin etkili, ekonomik ve verimli bir şekilde yürütülmesini, varlık ve kaynakların korunmasını, muhasebe kayıtlarının doğru ve tam olarak tutulmasını, mali bilgi ve yönetim bilgisinin zamanında ve güvenilir olarak üretilmesini sağlamak üzere idare tarafından oluşturulan organizasyon, yöntem ve süreçle iç denetimi kapsayan mali ve diğer kontroller bütünüdür.

Görev ve yetkileri çerçevesinde, mali yönetim ve iç kontrol süreçlerine ilişkin standartlar ve yöntemler Maliye Bakanlığı'nca, iç denetime ilişkin standartlar ve yöntemler ise İç Denetim Koordinasyon Kurulu tarafından belirlenir, geliştirilir ve uyumlaştırılır. Bunlar ayrıca, sistemlerin koordinasyonunu sağlar ve kamu idarelerine rehberlik hizmeti verir.

İç Kontrolün Amacı

- Kamu gelir, gider, varlık ve yükümlülüklerinin etkili, ekonomik ve verimli bir şekilde yönetilmesini,
- Kamu idarelerinin kanunlara ve diğer düzenlemelere uygun olarak faaliyet göstermesini,
- Her türlü mali karar ve işlemlerde usulsüzlük ve yolsuzluğun önlenmesini,
- Karar oluşturmak ve izlemek için düzenli, zamanında ve güvenilir rapor ve bilgi edinilmesini
- Varlıkların kötüye kullanılması ve israfını önlemek ve kayıplara karşı korunmasını, sağlamaktır.

İç Kontrolün Yapısı ve İşleyişi

Kamu idarelerinin mali yönetim ve kontrol sistemleri; harcama birimleri, muhasebe ve mali hizmetler ile ön mali kontrol ve iç denetimden oluşur.

Yeterli ve etkili bir kontrol sisteminin oluşturulabilmesi için; mesleki değerlere ve dürüst yönetim anlayışına sahip olunması, mali yetki ve sorumlulukların bilgili ve yeterli yöneticilerle personele verilmesi, belirlenmiş standartlara uyulmasının sağlanması, mevzuata aykırı faaliyetlerin önlenmesi ve kapsamlı bir yönetim anlayışı ile uygun bir çalışma ortamının ve saydamlığın sağlanması bakımından ilgili idarelerin üst yöneticileri ile diğer yöneticileri tarafından görev, yetki ve sorumluluklar göz önünde bulundurulmak suretiyle gerekli önlemler alınır.

İç Kontrol Standartları, merkezi uyumlaştırma görevi çerçevesinde Maliye Bakanlığı tarafından belirlenir ve yayımlanır. Üniversitemiz, mali ve mali olmayan tüm işlemlerinde bu standartlara uymakla ve gereğini yerine getirmekle yükümlüdür.

Üniversitemizde İç Kontrol Sistemi oluşturulması yönündeki çalışmalar; Üniversitemiz Kamu İç Kontrol Standartlarına Uyum Eylem Planı çerçevesinde, Üst Yöneticinin gözetiminde, Strateji Geliştirme Dairesi Başkanlığının teknik desteği ve koordinatörlüğünde, harcama birimlerinin bizzat katılımı ve uygulaması ile yürütülmektedir.

İç Kontrol Kapsamında Yapılan Çalışmalar

- Üniversitemiz Etik Komisyonu oluşturuldu ve Etik İlkeler Yönergesi hazırlanarak yürürlüğe girdi.
- Anket, dilek ve şikayet kutuları hazırlanarak birimlerimizde rahat görülebilecek yerlere konuldu.
- Üniversitemizin İmza Yetkileri Yönergesi hazırlandı. Bu yönerge ile imza ve onay mercileri Üniversitemizin tüm birimleri itibarıyla belirlenerek tüm personele duyuruldu.
- Üniversitemiz birimlerinin iş süreçleri, süreç akış şemaları ile birimlerde çalışan personellerin iş ve görev tanımları yapıldı. Ayrıca göreve yeni başlayan personellerin de iş ve görev tanımları düzenlenerek gerekli güncelleştirmeler yapıldı.
- Üniversitemiz birimlerinin Kamu Hizmet Envanteri Formları ve Kamu Hizmet Standartları Tabloları düzenlenerek web sayfamızda yayımlandı.
- 2012 yılı içinde Maliye Bakanlığı tarafından çıkarılacak rehber doğrultusunda İç Kontrol çalışmalarına devam edilecektir.

Ön Mali Kontrol

Ön mali kontrol, harcama birimlerinde işlemlerin gerçekleştirilmesi aşamasında yapılan kontroller ile Strateji Geliştirme Dairesi Başkanlığı tarafından yapılan kontrolleri kapsar.

Ön mali kontrol süreci, malî karar ve işlemlerin hazırlanması, yüklenmeye girişilmesi, iş ve işlemlerin gerçekleştirilmesi ve belgelendirilmesinden oluşur.

Kamu idarelerinde ön mali kontrol görevi, yönetim sorumluluğu çerçevesinde yürütülür. Üniversitemizce ön mali kontrole tabi mali karar ve işlemler tür, tutar ve konu itibarıyla 30.06.2009 tarih ve B.30.2.BRT.0.65.00.00/1713 sayılı Rektörlük Makamının Olurları ile yürürlüğe giren Bartın Üniversitesi Ön Mali Kontrol İşlemleri Yönergesi ile belirlenmiştir. Bu kapsamda 2011 yılında 22 adet taahhüt dosyası ile Yan Ödeme ve Kadro Dağılım Cetvelleri ön mali kontrole tabi tutularak uygun görüş verilmiştir.

II. AMAÇ VE HEDEFLER

A. İdarenin Amaç ve Hedefleri

Üniversitemiz 2013-2017 Dönemi Stratejik Planında belirlenen Amaç ve Hedeflerimiz:

Amaç	Hedef	Performans Göstergeleri
1. KATILIMCI YÖNETİM ANLAYIŞI İLE ALTYAPI VE KAYNAKLARI GELİŞTİRMEK	<i>Hedef 1.1. Üniversitemizde 2017 yılına kadar kurum kültürü ve kimliğini geliştirmeye yönelik çalışmalara ağırlık verilecektir.</i>	H.1.1.1. Üniversiteye ilişkin haberlerin Üniversite web sitesinde yayınlanma sayısı H.1.1.2. Bartın Üniversitesi Bülteninde yayınlanan haberlerin birimlere oranı H.1.1.3. Yazılı ve görsel basın yoluyla yayınlanan haberlerin sayısı ve oranı H.1.1.4. Kurum kültürünü geliştirici bilimsel toplantı ve etkinlik sayısı
	<i>Hedef 1.2. Bartın Üniversitesinin tanıtım etkinlikleri geliştirilecektir.</i>	H.1.2.1. Bartın ili okullarında düzenlenen tanıtım programı sayısı ve hedefe oranı H.1.2.2. Üniversitede düzenlenen tanıtım sayısı, katılan öğrenci sayısı ve hedefe oranı H.1.2.3. Hazırlanan tanıtım katalog, film, broşür vb. materyal sayısı H.1.2.4. Yazılı ve görsel basın yoluyla duyurulan etkinlik sayısı H.1.2.5. Üniversitede düzenlenen tanıtıcı şenlik, spor, eğlence gibi etkinlik sayısı H.1.2.6. Tanıtım etkinliklerine katılan kişi ve öğrenci sayısı
	<i>Hedef 1.3. Katılımcı yönetim anlayışı bütün birimlere yayılacaktır.</i>	H.1.3.1. Birimlerde yapılan toplantılara katılan personel sayısı H.1.3.2. Üniversitede alınan kararlara katılan akademik ve idari personel ile öğrenci sayısı
	<i>Hedef 1.4. Eğitim destek hizmetlerinin kapasitesi iki katına çıkarılacaktır.</i>	H.1.4.1. Eğitim amaçlı kullanılan bilgisayar, projeksiyon vb. araç-gereç sayısı ve oranı H.1.4.2. Bilgi-işlem ve internet hızı ile kapasitesindeki artış H.1.4.3. Kütüphane ve dokümantasyon hizmetlerini iyileştirme H.1.4.4. Derslik ve laboratuvarların sayısı ve donanımındaki iyileşme H.1.4.5. Yurtdışı yayın desteği ve ödeneklerindeki artış H.1.4.6. Fotokopi hizmetlerini iyileştirme
	<i>Hedef 1.5. Sağlık, sosyal ve yapım hizmetlerin kapasitesi ile niteliği artırılabilecektir.</i>	H.1.5.1. Sağlık hizmetlerinden yararlanan sayısı ve oranı H.1.5.2. Yemekhane ve kantin hizmetlerinden yararlanan sayısı ve oranı H.1.5.3. Lojman hizmetlerinden yararlanan sayısı ve oranı H.1.5.4. Dinlenme ve spor tesislerinden yararlanan sayısı ve oranı

Amaç	Hedef	Performans Göstergeleri
2. ÖRGÜN VE UZAKTAN EĞİTİM PROGRAMLARINI ETKİLİ YÜRÜTMEK	<p><i>Hedef 2.1. Üniversitemizde 2017 yılına kadar çağdaş bir öğrenme ve bilim ortamı oluşturulacaktır.</i></p>	<p>H.2.1.1. Sınıf başına düşen öğrenci sayısı H.2.1.2. Sınıf sayısının öğrenci sayısına oranı H.2.1.3. Beceri dersleri için ayrılan özel sınıf sayısı H.2.1.4. Akıllı tahta, bilgisayar ve projeksiyon bulunan sınıf sayısı H.2.1.5. Bilgisayar, fen ve mühendislik için laboratuvar sayısı H.2.1.6. Laboratuvar malzemelerinin yapılan deney, etkinlik ve öğrenci sayısına oranı</p>
	<p><i>Hedef 2.2. Ders programları, Bologna sürecine uygun geliştirilerek güncellenecek, eğitim uygulamalarının niteliği artırılabacaktır.</i></p>	<p>H.2.2.1. Program güncelleştirmeye yönelik seminer ve toplantı sayısı ile katılan sayısı H.2.2.2. Bologna sürecinde öngörülen beceri ve yetkinliklere ilişkin etkinlik sayısı H.2.2.3. Öğrenme-öğretme sürecini etkili uygulamaya yönelik seminer sayısı ile katılan sayısı H.2.2.4. Etkinlik hazırlama ile ilgili çalışma sayısı ile katılan sayısı H.2.2.5. Öğrenme tür, yöntem ve teknikleriyle ilgili seminer sayısı ile katılan sayısı H.2.2.6. Ölçme ve değerlendirmeye ilişkin seminer sayısı ile katılan sayısı</p>
	<p><i>Hedef 2.3. Uzaktan eğitim programlarının nicelik ve niteliği artırılabacaktır.</i></p>	<p>H.2.3.1. Uzaktan eğitim programlarının türü ve sayısındaki artış H.2.3.2. Ön lisans, lisans ve yüksek lisans düzeyinde açılan program sayısı H.2.3.3. Uzaktan eğitim programlarının katılan öğrenci sayısına oranı H.2.3.4. Uzaktan eğitime yönelik eğitim materyallerinin derslere oranı H.2.3.5. Yayın için gerekli araç-gereç sayısındaki artış H.2.3.6. Uzaktan eğitim programlarında görev alan akademik kadronun düzeyi ve sayısı H.2.3.7. Uzaktan eğitim programlarını tanıttıcı yayın sayısı H.2.3.8. Uzaktan eğitimle ilgili işbirliği yapılan ulusal ve uluslararası kuruluş sayısı</p>
	<p><i>Hedef 2.4. Eğitim sürecinde yeni ders materyalleri ile bilişim teknolojilerinin kullanımı artırılabacaktır.</i></p>	<p>H.2.4.1. Bilişim teknolojilerinin kullanıldığı ders, konferans ve etkinlik sayısı H.2.4.2. E- kütüphaneden yararlanan öğrenci akademik personel sayısı H.2.4.3. Kütüphanede e-kitap sayısının kullanan sayısına oranı H.2.4.4. E-materyal havuzu oluşturulan ders sayısı ve havuzdaki materyal sayısı H.2.4.5. Bilgisayar laboratuvarları ile internet kullanım süresinin öğrenci sayısına oranı H.2.4.6. Akıllı tahta ve diğer araç-gereç sayısı H.2.4.7. Eğitim amaçlı kurulan web sayfası sayısı H.2.4.8. İnternet ortamında paylaşılan ödev ve proje sayısı H.2.4.9. Web ortamında hazırlanan açık ders materyali sayısı</p>

Amaç	Hedef	Performans Göstergeleri
3. ÖĞRENCİ MERKEZLİ EĞİTİMLE ÖĞRENCİ BAŞARISINI ARTIRMAK	<i>Hedef 3.1. Öğrencilerin kişisel gelişimini sağlayacak etkinlikler artırılacaktır.</i>	H.3.1.1. Akademik danışmanlık sisteminden yararlanan öğrenci sayısı H.3.1.2. Psikolojik Danışmanlık Merkezinden yararlanan sayısının öğrenci sayısına oranı H.3.1.3. Kişisel gelişim amaçlı düzenlenen seminer sayısı ve katılanların oranı H.3.1.4. Düzenlenen sosyal, kültürel, sportif faaliyet ve gezi sayısı H.3.1.5. Ulusal ve uluslararası düzeyde öğrenci değişim programına katılan sayısı H.3.1.6. Başarılı öğrencileri ödüllendirici etkinlik sayısı H.3.1.7. Akademik faaliyetlere katkı sağlayan öğrenci sayısı H.3.1.8. Sivil toplum kuruluşlarının çalışmalarına katılan öğrenci sayısı
	<i>Hedef 3.2. Öğrencilerin dil, zihinsel ve sosyal becerilerini geliştirmeye ağırlık verilecektir.</i>	H.3.2.1. Bu becerilere yönelik verilen seminer sayısı ve katılan sayısı H.3.2.2. Bu becerileri geliştirici proje ve araştırma sayısı H.3.2.3. Bu becerileri kazandıracak seçmeli ders sayısı H.3.2.4. Kütüphaneye bu becerilere ilişkin alınan kitap sayısı
	<i>Hedef 3.3. Öğrenci merkezli eğitim uygulamaları Üniversite geneline yaygınlaştırılacaktır.</i>	H.3.3.1. Bilgilendirme çalışmaları ve düzenlenen etkinlik sayısı H.3.3.2. Komisyonlara katılan öğrenci sayısı H.3.3.3. Uyum programları sayısı, süresi ve katılan sayısı H.3.3.4. Öğrenciyi takdir ve teşvik edici çalışma sayısı H.3.3.5. Öğrenci temsilcilikleri ve toplulukları sayısı H.3.3.6. Öğrenci görüşlerini içeren memnuniyet araştırmaları sayısı
	<i>Hedef 3.4. Öğrencilerde öğrenmeyi öğrenmek amaç haline getirilecek ve başarı kültürü canlandırılacaktır.</i>	H.3.4.1. Öğrencileri kendini geliştirmeye ve başarılı olmaya yönelten etkinlik sayısı H.3.4.2. Başarılı öğrencileri tanıtıcı etkinlik sayısı H.3.4.3. Başarısız olunan dersleri ve başarısızlık nedenlerini belirleme çalışma sayısı H.3.4.4. Başarısız öğrencilere yönelik etkinlik sayısı
	<i>Hedef 3.5. Öğrenci başarısı için yardımseverlik ve Üniversiteye ait olmak duygusu geliştirilecektir.</i>	H.3.5.1. Konuyla ilgili düzenlenen sosyal etkinlik sayısı
	<i>Hedef 3.6. Nitelikli lisans, yüksek lisans ve doktora öğrencilerinin Üniversitemize gelmeleri teşvik edilecektir.</i>	H.3.6.1. Önlisans, lisans ve lisansüstü programlarına öğrenci seçme ve yerleştirme ölçütlerinde iyileşme H.3.6.2. Önlisans, lisans ve lisansüstü programlarına alınan öğrenci sayısı
	<i>Hedef 3.7. Öğrenci profilinin uluslararası nitelik kazanmasına çalışılacaktır.</i>	H.3.7.1. Üniversitemizin yurt dışındaki okullarda tanıtım sayısı ve katılan sayısı H.3.7.2. Üniversitemize başvuran yabancı öğrenci sayısı ve oranındaki artış H.3.7.3. Üniversitedeki araştırma projelerinde çalışan yabancı öğrenci sayısı
	<i>Hedef 3.8. Üniversitemiz mezunları ile ilişkiler sürekli geliştirilecektir.</i>	H.3.8.1. Mezun iletişim sistemindeki iyileştirmeler H.3.8.2. Mezun veri tabanında belirlenen öğrenci sayısı H.3.8.3. “Mezunlar Günü” düzenleme etkinlik sayısı H.3.8.4. Mezunlara yönelik etkinlik sayısı H.3.8.5. Mezunlar araştırması sayısı

Amaç	Hedef	Performans Göstergeleri
4. AKADEMİK VE İDARI PERSONEL GELİŞİMİNİ SÜRDÜRMEK	<i>Hedef 4.1. Akademik personelin sayısı ve niteliği artırılacaktır.</i>	H.4.1.1. Akademik personel sayısının yıllık artış oranı H.4.1.2. Akademik personel sayısı ve unvan alanların sayısının artması H.4.1.3. Öğretim üyesi sayısının artması H.4.1.4. ÖYP kapsamı ve araştırma görevlisi sayısı H.4.1.6. Yurt dışına gönderilen eleman sayısı
	<i>Hedef 4.2. İdari personelin sayısı ve niteliği artırılacaktır.</i>	H.4.2.1. İdari personel sayısı ve düzeyindeki artış H.4.2.2. Görevde yükselme sistemiyle atanan personel sayısı H.4.2.3. Özlük haklarındaki iyileştirme oranı H.4.2.4. Düzenlenen hizmet içi eğitim sayısı ve eğitime katılan personel sayısı
	<i>Hedef 4.3. Eğiticilerin eğitimine ağırlık verilecektir.</i>	H.4.3.1. Düzenlenen seminer sayısı ve seminere katılan öğretim elemanı sayısı H.4.3.2. Öğrenci merkezli eğitime yönelik eğitim ve etkinlik sayısı H.4.3.3. Hazırlanan kitap ve doküman sayısı ve paylaşma oranı
	<i>Hedef 4.4. Teşvik etme ve ödüllendirme sistemi oluşturulacaktır.</i>	H.4.4.1. Akademik ve idari personelden ödüllendirilen sayısı

Amaç	Hedef	Performans Göstergeleri
5. BİLİMSEL ARAŞTIRMA, YAYIN VE ÜRETKENLİĞİ GELİŞTİRMEK	<i>Hedef 5.1. Üniversitemizde araştırma ve geliştirme faaliyetleri artırılabacaktır.</i>	H.5.1.1. Yurt dışına araştırma amaçlı gönderilen öğretim elemanı sayısı H.5.1.2. Proje sayısı ve bütçesindeki artış H.5.1.3. Toplam bütçeden araştırma ve projeye ayrılan miktarın yıllık artış oranı H.5.1.4. BAP proje sayısı ve bütçenin yıllık artış oranı H.5.1.5. Lisans ve lisansüstü öğrencilerinin katıldığı bilimsel çalışma sayısı
	<i>Hedef 5.2. Üniversitemizde araştırma/proje sayısı ile niteliği artırılacaktır.</i>	H.5.2.1. Araştırma sayısının akademik personel sayısına oranı H.5.2.2. Disiplinler arası ortak araştırma sayısı H.5.2.3. Araştırma ve proje için ayrılan destek miktarındaki artış H.5.2.4. Araştırma için internette sağlanan veri tabanlarındaki artış H.5.2.5. Araştırma laboratuvar ve eleman sayısındaki artış H.5.2.6. Araştırma için kitap alımı ve dergi aboneliklerindeki artış H.5.2.7. BAP projelerine başvuran ve yararlanan sayısı H.5.2.8. Yayımlanan araştırma ve proje sayısı
	<i>Hedef 5.3. Üniversitemizde yapılan bilimsel toplantı sayısı ve niteliği artırılacaktır.</i>	H.5.3.1. Bilimsel toplantı tür ve sayısının yıllık artış oranı H.5.3.2. Birimler düzeyinde düzenlenen konferans, panel ve seminer sayısı H.5.3.3. Bilimsel toplantı ve faaliyetlere katılan konuşmacı ve dinleyici sayısı H.5.3.4. Bilimsel toplantı düzenleme sıklığı
	<i>Hedef 5.4. Lisansüstü eğitim programları, niteliği ve öğrenci sayısı artırılacaktır.</i>	H.5.4.1. Lisansüstü eğitim programlarının sayısı ve lisans programlarına oranı H.5.4.2. Lisansüstü eğitim programlarına giren ve mezun olan öğrenci sayısındaki artış H.5.4.3. Lisansüstü öğrencilere verilen araştırma destek miktarındaki artış H.5.4.4. Lisansüstü düzeyde hazırlanan kitap ve doküman sayısının derslere oranı
	<i>Hedef 5.5. Ulusal ve uluslararası düzeyde yayın sayısı artırılacaktır.</i>	H.5.5.1. Ulusal dergilerde yıllık yayın sayısı ve oranı H.5.5.2. Uluslararası indekslerde taranan dergilerdeki yıllık yayın sayısı ve oranı H.5.5.3. Ulusal ve uluslararası yayınevlerinde yayınlanan kitap sayısının yıla oranı H.5.5.4. Ulusal ve uluslararası bilimsel toplantılarda yayınlanan bildiri sayısı H.5.5.5. Üniversitemizde yayını olarak yayınlanan kitap ve dergi sayısındaki artış

Amaç	Hedef	Performans Göstergeleri
6. BARTIN İLİ İLE ÜLKEMİZİN EĞİTİM, KÜLTÜR, SOSYAL VE EKONOMİK KALKINMASINA KATKI SAĞLAMAK	<i>Hedef 6.1. Bartın Üniversitesinin Batı Karadeniz’de bölgesel güç olması sağlanacaktır.</i>	H.6.1.1. Yöre halkı ile Bartın Üniversitesi arasında yapılan ortak etkinlik sayısı H.6.1.2. Yapılan toplantı ve görüş alışverişine katılan sayısı H.6.1.3. Bölgedeki kurumlarla yapılan ortak çalışma ve işbirliği sayısı
	<i>Hedef 6.2. Toplumsal ve ekonomik kalkınmayı destekleyecek eğitim çalışmaları artırılabacaktır.</i>	H.6.2.1. Bölgesel ve ulusal kalkınmayı destekleyici seminer sayısı H.6.2.2. Kurumlara yönelik araştırma ve eğitim sayısı H.6.2.3. Üniversitedeki teknolojik ve bilimsel bilgileri içeren yayın sayısı H.6.2.4. Düzenlenen bilimsel sergi ve park sayısı
	<i>Hedef 6.3. Akademik ve idari personel ile öğrencilerde çevre bilinci geliştirilecektir.</i>	H.6.3.1. Turizm, çevre ve topluma duyarlılığı artırıcı etkinlik sayısı H.6.3.2. Yeşil çevre bilinci oluşturmaya yönelik tanıtım ve etkinlik sayısı H.6.3.3. Toplumsal ve çevre içerikli proje sayısı
	<i>Hedef 6.4. Sürekli eğitim programlarının sayısı ve niteliği artırılabacaktır.</i>	H.6.4.1. Sürekli eğitim programlarının tür ve sayısındaki artış H.6.4.2. Meslek kazandıran programların sayısındaki artış H.6.4.3. Bilimsel ve teknolojik gelişmeleri içeren eğitim programlarının sayısındaki artış H.6.4.4. İhtiyaçlara ve güncel taleplere yönelik düzenlenen eğitim programı sayısı
	<i>Hedef 6.5. Danışmanlık hizmetleri yaygınlaştırılacaktır.</i>	H.6.5.1. Danışmanlık yapılan kamu, özel sektör ile uluslararası kuruluş sayısı H.6.5.2. Danışmanlık yapılan kişi ve araştırma sayısı
	<i>Hedef 6.6. Üniversitemizin diğer ulusal ve uluslararası üniversitelerle işbirliği geliştirilecektir.</i>	H.6.6.1. Ulusal düzeyde işbirliği yapılan üniversite sayısı H.6.6.2. Uluslararası düzeyde işbirliği yapılan üniversite sayısı

B. Temel Politika ve Öncelikler

Temel Değerler

Bartın Üniversitesi öğrenciyi bütün eğitim çalışmalarının merkezine yerleştirir ve şu temel değerler üzerinde durur:

- Kişiyi saygı,
- Zihinsel gelişmişlik,
- Bilimsel üretkenlik,
- Yenilik ve dinamizm,
- İşbirliği yapma,
- Sosyal sorumluluk,
- Dünyaya açılma ve farklılık

Kişiyi saygı

Bartın Üniversitesi, insanı merkeze alan, insana saygı ve sevgiyi önceleyen ve insanın gelişmesine katkıda bulunan çağdaş bir yönetim anlayışını benimser. Bireyin haklarına, ihtiyaçlarına, duygu ve düşüncelerine önem verir. İnsanın değeri, üstünlüğü, yararlılığı, kutsallığı nedeniyle her bireye ölçülü ve özenli davranmaya dikkat eder.

Zihinsel gelişmişlik

Zihinsel gelişmişlik en önemli değerlerimizden biridir. Zihinsel gelişmişliğin kalbi düşünme ve sorgulamadır. Düşünme ve sorgulama karmaşık zihinsel süreçleri harekete geçirir ve geliştirir. Bu değer araştırma yapmak, yeni bilgi üretmek ve öğrenmeyi gerçekleştirmek açısından büyük önem taşır. Yaratıcılık, yenilikçilik ve bilimsel üretkenliğin itici gücü olan zihinsel gelişmişlik, bireyin dil, zihinsel ve sosyal becerilerini geliştirir.

Bilimsel üretkenlik

Bilimsel üretkenlik, yüksek bilgi üretme ve bilgiyi topluma yayma yükümlülüğü olan üniversitenin evrensel bir boyut kazanması ve içinde yaşadığı toplumun ilerlemesinde önemli bir etkidir. Bilimsel üretkenlik, yaratıcı ve yenilikçi düşüncelerin somutlaşmasına olanak verir, özgün bilimsel çalışmaların yaşama geçirilmesini sağlar. Bartın Üniversitesi çağın gereklerine uygun araştırmalara, bilimsel üretkenliğe ve bilgi teknolojilerindeki gelişmelere ve bunların toplum yararına sunulmasına büyük önem verir. Başta internet olmak üzere bilgi

teknolojilerindeki gelişmelerin bilimsel üretkenliği olumlu yönde etkileyeceğine inanır. Öğrenci, akademik ve idari personelin bilgi kaynaklarına erişimini kolaylaştıran, bilginin paylaşımını sağlayan teknolojik yenilikleri benimser ve uygular.

Yenilik ve dinamizm

Üniversite yaratıcılık, bilimsel üretkenlik, yenilik ve dinamizm kavramlarından ayrı düşünülemez. Yenilik, mevcut düşüncelerden hareketle yeni ve farklı ürünler ve bilgiler üretme, geliştirme, zenginleştirme, sorunlara ilginç ve etkili çözümler bulma, bir fikre, ürüne çok farklı açılardan bakma vb. çalışmaları içerir. Bartın Üniversitesi yeniliklere ve gelişmelere açıktır. Bu süreçte araştırarak, keşfederek ve farklı yaklaşımları deneyerek mevcut bilginin sürekli güncellenmesini hedefler. Öğrenci, akademik ve idari personelimizin yaratıcılık, yenilik ve dinamizme değer vermelerini önemser. Üniversite olarak topluma ve çevreye yenilikte önderlik yapmayı amaçlar.

İşbirliği yapma

Bartın Üniversitesi olarak yönetim anlayışımızın temel ilkesi, akademik ve idari personelimizle işbirliği ve yönetişim anlayışı içinde çalışmadır. İşbirliği yapma, bireyler arasında karşılıklı etkileşimi, bilgi alış-verişini, kendi görüşüyle başkalarının düşüncelerini karşılaştırmayı, bütünleştirmeyi, saygı duymayı ve kendini geliştirmeyi sağlar. Üniversitemiz öğrenci, akademik ve idari personel ile işbirliği yapmaya ve ekip halinde çalışmaya önem verir. Bu çalışmaların Üniversitemizi geleceğe taşımada itici güç olacağını kabul eder.

Sosyal sorumluluk

Üniversitemiz içinde yaşadığı topluma olan sorumluluklarının bilincindedir. Üniversite içinde üretilenleri toplumla paylaşmayı, toplumsal sorunlara bilimsel yollarla çözüm üretmeyi, toplumu bilgilendirmeyi temel değer olarak alır. Toplumun bilimsel bilgi zenginliğine ulaşmasına ve gelişmesine önem verir.

Dünyaya açılma ve farklılık

Dünyaya açılmak ve uluslararası bir üniversite olmak için ulusal değerlerden yararlanarak evrensel bilime katkı getirmek, başka bir ifadeyle “uluslararasılaşma” büyük önem taşır. Bu anlayışla ulusal değerlerimizi geliştirerek evrensel boyutlara ulaşmaya önem veriyoruz. Böylece bilimsel gelişme ve çağdaşlaşma sürecini ileri taşıyarak farklılık oluşturma amacı içindeyiz.

Politikalar

Bartın Üniversitesi olarak misyon ve vizyonumuzdan hareketle günlük çalışmalarda uyulması gereken ilkeler, politikalar olarak belirlenmiştir. Üniversitemizin politikaları farklı açılardan ele alınmış ve aşağıdaki gibi sıralanmıştır:

1. Kalite politikası
2. Eğitim, araştırma ve yayın politikası
3. İnsan kaynakları politikası
4. Çevre politikası
5. Tanıtım politikası

Kalite Politikası

- Katılımcı bir yönetim anlayışı ile Üniversitemizde verimliliği yükseltmek,
- Eğitim, araştırma ve yayınlarda niteliğe önem vermek,
- Bilgi ve iletişim teknolojilerini kullanarak personele, öğrencilere ve çevreye daha nitelikli hizmet sunmak,
- Mevcut kaynakları etkili ve verimli kullanmak,
- Hizmetten yaralananların memnuniyetlerini artırmak için memnuniyet araştırmaları yapmak,
- Üniversitemizin hizmet ve faaliyetlerini sürekli geliştirerek kalite politikasını sürdürmek,
- Bütün bu çalışmaları Toplam Kalite Yönetimi çerçevesinde oluşturulacak özgün bir modele uygun olarak yürütmek.

Eğitim, Araştırma ve Yayın Politikası

- Eğitim öğretim programlarını günümüz eğitim ve bilim anlayışına uygun olarak sürekli yenilemek,
- Üniversitemizde verilen eğitim ile alandaki uygulamalar arasında yöntem, teknik, araç-gereç vb. yönlerden bütünlük oluşturmak,
- Meslekî açıdan yetkin, dil, zihinsel ve sosyal becerileri gelişmiş, etik ve toplumsal değerlere saygılı bireyler yetiştirmek,
- Öğrencilerle akademik ve idari personel ilişkisini güçlendirmek,

- Eğitimde bilgi ve iletişim teknolojilerini etkin olarak kullanmak ve yaygınlaştırmak,
- Eğitimin niteliğini artırmak için ölçme ve değerlendirme çalışmalarına ağırlık vermek,
- Akademik personelin çağdaş gelişmeleri takip edebilecekleri bir ortam oluşturmak
- Akademik personelin kendilerini sürekli geliştirmelerine olanak sağlamak,
- Bilimsel çalışmaları ve yayınları desteklemek,
- Ulusal ve uluslar arası dergilerde nitelikli yayınlar yapmak, ülkemizin bilimsel ilerlemesine katkıda bulunmak.

İnsan Kaynakları Politikası

- Katılımcı bir yönetim anlayışını benimsemek,
- Üniversitemizdeki görevlere seçilme ve atama ölçütlerini geliştirmek ve uygulamak,
- Üniversitemiz misyon ve vizyonuna uygun kişileri seçmek ve doğru yerde istihdam etmek,
- Çalışma ortamlarını insan sağlığına ve çalışma koşullarına uygun hâle getirmek,
- Akademik ve idari personeli ortak hedeflere yönlendirmek ve motivasyonu yükseltmek
- Sosyal ve kültürel hizmetleri geliştirmek ve desteklemek,
- Akademik ve idari personelde kuruma bağlılık ve sorumluluk bilincini oluşturmak.
- Akademik kültürü geliştirmek ve yaygınlaştırmak,
- Çalışanların çabalarını teşvik etmek ve ödüllendirmek,

Çevre Politikası

- Bartın ili başta olmak üzere Türkiye'nin kültürel, ekonomik ve sosyal kalkınmasına katkıda bulunmak,
- Bartın ili ve çevresinin kültürel, ekonomik ve sosyal gelişmesine yönelik bilimsel çalışmalar yapmak ve desteklemek,
- Çevre bilincini ve kültürünü geliştirmek, çevre sağlığına yönelik bilimsel çalışmalar yapmak,
- Bartın ili ve çevresinin tarihi, güzel sanatlar ve doğal zenginliklerinin tanıtımı ve gelişmesine katkı sağlayıcı çalışmalar yapmak.

Tanıtım Politikası

- Tanıtım ve basın günleri düzenlemek, yazılı ve görsel basınla ilişkileri geliştirmek,
- Üniversitemizdeki eğitim, araştırma ve yayın çalışmalarını düzenli olarak duyurmak,
- Ulusal ve uluslararası düzeyde bilimsel ve sosyal etkinlikleri desteklemek,
- Üniversitemizi tanıtıcı film, katalog, bülten, broşür gibi yayınlara önem vermek,
- Üniversitemizi tanıtıcı bilimsel, sosyal ve spor etkinlikleri düzenlemek,
- Kamu kurum ve kuruluşlarıyla bilgi paylaşımı yapmak.
- Üniversitemizin tanıtımında bilişim teknolojilerini ve interneti etkili kullanmak,

III. FAALİYETLERE İLİŞKİN BİLGİ VE DEĞERLENDİRMELER

A. Mali Bilgiler

2011 yılı 6091 sayılı Merkezi Yönetim Bütçe Kanunu ile Bartın Üniversitesine 31.609.000,00 TL ödenek tahsis edilmiştir. Üniversitemizde 2011 mali yılı içerisinde 26 adet aktarma, 62 adet likit karşılığı ödenek ekleme, 7 adet gelir fazlası karşılığı ödenek ekleme, 1 AFP revize, 17 adet şartlı bağış ve yardım karşılığı ödenek ekleme, 278 adet ödenek gönderme, 61 adet tenkis olmak üzere toplam 452 adet bütçe işlemi yapılmıştır.

2011 yılı içerisinde;

- ✓ 545.688,94 TL şartlı bağış ve yardım karşılığı,
- ✓ 574.046,00 TL gelir fazlası karşılığı,
- ✓ 4.126.625,97 TL likit karşılığı olmak üzere toplam 5.246.360,91 TL ödenek eklenmiştir.

1. Bütçe Uygulama Sonuçları

Üniversitemiz 2011 yılı sonu itibarıyla 3.536.214,97 TL öz gelir, 545.688,94 TL şartlı bağış ve yardım 14.428.645,00 TL cari, 13.836.320,00 TL sermaye hazine yardımı olmak üzere toplamda 32.346.868,91 TL gelir elde etmiştir.

Tablo 46. Yıllar İtibarıyla Gelir Kaynakları

GELİRLER	2009 Yılı	2010 Yılı	2011 Yılı
Öz Gelir	1.505.336,00	1.969.319,00	3.536.214,97
Hazine Yardımı	12.629.160,00	21.666.575,00	28.264.965,00
Şartlı Bağış ve Yardım	0,00	0,00	545.688,94
TOPLAM	14.134.496,00	23.635.894,00	32.346.868,91

1.1. Bütçe Ödeneği ve Harcamalar

2011 Yılı Bütçe Kanunu ile 31.609.000,00 TL ödenek tahsis edilen Bartın Üniversitesinin yıl sonu toplam ödeneği 39.410.361,91 TL'ye ulaşmış ve yıl sonu itibarıyla 25.015.211,92 TL harcama yapılmıştır.

Üniversitemiz 2011 yılı bütçe başlangıç ödeneğinin % 34,87'si personel giderlerine, % 5,35'i sosyal güvenlik kurumlarına devlet primi giderlerine, % 12,20'si mal ve hizmet alım giderlerine, % 1,71'i cari transferlere ve % 45,87'si sermaye giderlerine tahsis edilmiştir.

Tablo 47. 2011 Yılı Ödeneğinin Ekonomik Dağılımı ve Yıl Sonu Harcaması

Giderler	Bütçe Başlangıç Ödeneği (TL)	Yıl Sonu Toplam Ödeneği (TL)	Yıl Sonu Toplam Harcama (TL)
01-Personel Giderleri	11.022.000,00	13.692.010,97	13.310.557,99
02-Sosyal Güvenlik Kurumlarına Devlet Pirimi Giderleri	1.690.000,00	2.091.535,00	2.029.058,86
03-Mal ve Hizmet Alım Giderleri	3.856.000,00	5.220.314,94	4.069.477,34
05-Cari Transferler	541.000,00	616.500,00	356.695,28
06-Sermaye Giderleri	14.500.000,00	17.790.000,00	5.249.422,45
TOPLAM	31.609.000,00	39.410.360,91	25.015.211,92

2011 yılı içerisinde kaynak kullanım oranlarına bakıldığında, personel giderleri için ayrılan toplam ödenegın % 97,21'i, sosyal güvenlik kurumlarına devlet pirimi giderleri için ayrılan toplam ödenegın % 97,01'i, mal ve hizmet alım giderleri için ayrılan toplam ödenegın % 77,95'i, cari transferler giderleri için ayrılan toplam ödenegın % 57,86'sı, sermaye giderleri için ayrılan toplam ödenegın % 29,51'i kullanılmıştır.

Tablo 48. 2011 Yılı Harcamalarının Ekonomik Sınıflandırma Düzeyinde Gerçekleşme Oranları

Giderler	Bütçe Başlangıç Ödeneğine Göre Gerçekleşme Oranı (%)	Yıl Sonu Toplam Ödeneğine Göre Gerçekleşme Oranı (%)
01-Personel Giderleri	120,76	97,21
02-Sosyal Güvenlik Kurumlarına Devlet Pirimi Giderleri	120,06	97,01
03-Mal ve Hizmet Alım Giderleri	105,54	77,95
05-Cari Transferler	65,93	57,86
06-Sermaye Giderleri	36,20	29,51

Bartın Üniversitesinin 2011 yıl sonu harcamaları incelendiğinde bir önceki yıla göre; Personel giderlerinde % 41,62, sosyal güvenlik kurumlarına devlet primi giderlerinde % 36,46, mal ve hizmet alımı giderlerinde % 93,57, cari transferlerinde % 113,35, sermaye giderlerinde ise % 27,85 artış olduğu görülmektedir. Üniversitemizin 2009-2010-2011 yıllarına ait yıl sonu toplam ödenek ve harcamaları aşağıdaki tabloda gösterilmiştir.

Tablo 49. 2009-2010-2011 Yıllarına Ait Yıl Sonu Toplam Ödenek ve Harcamaları

Giderler	2009		2010		2011	
	Yıl Sonu Toplam Ödeneği (TL)	Yıl Sonu Toplam Harcama (TL)	Yıl Sonu Toplam Ödeneği (TL)	Yıl Sonu Toplam Harcama (TL)	Yıl Sonu Toplam Ödeneği (TL)	Yıl Sonu Toplam Harcama (TL)
01-Personel Giderleri	5.862.440,00	5.274.597,43	9.741.316,00	9.398.792,09	13.692.010,97	13.310.557,99
02-Sosyal Güvenlik Kurumlarına Devlet Primi Giderleri	795.000,00	618.491,10	1.576.100,00	1.486.886,14	2.091.535,00	2.029.058,86
03-Mal ve Hizmet Alım Giderleri	2.721.000,00	2.122.264,17	3.050.728,00	2.102.332,53	5.220.314,94	4.069.477,34
05-Cari Transferler	525.000,00	301.089,60	525.000,00	167.190,78	616.500,00	356.695,28
06-Sermaye Giderleri	5.500.000,00	4.169.471,18	11.884.500,00	4.106.077,41	17.790.000,00	5.249.422,45
TOPLAM	15.403.440,00	12.485.913,48	26.777.644,00	17.261.278,95	39.410.360,91	25.015.211,92

Tablo 50. 2011 Yılı Ödeneklerin Fonksiyonel Sınıflandırma Düzeyinde Dağılımı

Giderler	Bütçe Başlangıç Ödeneği (TL)	Yıl Sonu Toplam Ödeneği (TL)	Yıl Sonu Toplam Harcama (TL)
01-Genel Kamu Hizmetleri	2.904.000	3.386.400,00	2.905.321,77
02-Savunma Hizmetleri	61.400	26.400,00	14.997,80
03-Kamu Düzeni ve Güvenlik	710.000	651.000,00	450.663,13
08-Dinlenme,Kültür ve Din Hizmetleri	788.000	1.023.000,00	1.007.382,61
09-Eğitim Hizmetleri	27.145.600	34.323.560,91	20.636.846,61
TOPLAM	31.609.000	39.410.360,91	25.015.211,92

Tablo 51. 2011 Yılı Harcamalarının İdare Düzeyinde Dağılımı

Birim	Yıl Sonu Toplam Harcama (TL)	Oran(%)
İdari Birimler	12.525.193,10	50
Fakülteler	10.011.924,24	40
YO/MYO	2.196.496,23	9
Enstitüler	281.598,35	1
TOPLAM	25.015.211,92	100

1.2. Bütçe Gelirleri

Bartın Üniversitesi 5018 sayılı Kamu Mali Yönetimi ve Kontrol Kanunu'na ekli II sayılı cetvelde özel bütçeli kurumlar arasında yer aldığından bütçe giderleri hazine yardımı olarak alınan gelirler ile kurumun öz gelirlerinden finanse edilmektedir. 2011 yılı öz gelir (şartlı bağış ve yardım dahil) tahsilatı 4.003.151,99 TL olarak gerçekleşmiş olup, bütçe gelirlerinden ret ve iadeler olarak 32.409,10 TL'nin bütçe gelirinden düşülmesi ile net öz gelir

tahsilatı yıl sonu itibarıyla 3.970.742,29 TL, hazine yardımı ise 26.349.245,00 TL olarak gerçekleşerek, yıl sonu toplam bütçe geliri 30.319.987,29 TL olmuştur. Hazine yardımı olarak tahakkuk eden 38.155.325,00 TL'nin 11.806.080,00 TL 2012 yılında likit karşılığı ödenek kaydı olarak kullanılmak üzere 2012 yılına devretmiştir.

Tablo 52. 2011 Yılı Hazine Yardımı

Gelir Ekonomik Kodu	2010 Yılından Devreden Tahakkuk Artığı (TL)	2011 Yılı Toplam Tahakkuk (TL)	2011 Yılı Net Tahsilat (TL)	Ertesi Yıla Devreden Tahakkuk Artığı (TL)
04.2.1.01 Hazine Yardımı (Cari)	5.078.325	23.637.325	14.428.645	9.208.680
04.2.2.01 Hazine Yardımı (Sermaye)	18.000	14.518.000	11.920.600	2.597.400
TOPLAM	5.096.325	38.155.325	26.349.245	11.806.080

2. Temel Mali Tablolara İlişkin Açıklamalar

Tablo 53. 2011 Yılı Gelir Gerçekleşmesi

GELİR TERTİBİ		901- REKTÖRLÜK	907-SKS	904- İMİD	443- MÜHENDİSLİK	643-İİBF	700-MYO	BİRİMLERE KAYDEDİLMİYEN DİĞER GELİRLER	KURUM TOPLAM
GELİRLER TOPLAMI		1.322,58	1.467.119,16	412.857,90	304.347,25	372.116,22	180.488,38	29.651.461,08	32.389.712,57
03	TEŞEBBÜS VE MÜLKİYET GELİRİ	-	1.467.119,16	412.857,90	304.347,25	372.116,22	180.488,38	0,00	2.736.928,91
03.1	MAL VE HİZMET SATIŞ GELİRLERİ	-	1.385.171,22	367.265,07	304.347,25	372.116,22	180.488,38	0,00	2.609.388,14
03.1.1.01	Şartname Gelirleri	0,00	7.460,00	0,00	0,00	0,00	0,00	0,00	7.460,00
03.1.1.02	Kitap Gelirleri	0,00	3.243,30	0,00	0,00	0,00	0,00	0,00	3.243,30
03.1.2.29	Örgün Eğitim Gelirleri	0,00	949.268,44	0,00	0,00	0,00	0,00	0,00	949.268,44
03.1.2.31	II. Öğretim Gelirleri	0,00	155.257,90	367.265,07	304.347,25	372.116,22	180.488,38	0,00	1.379.474,82
03.1.2.34	Tezli Yüksek Lisans Gelirleri	0,00	22.821,03	0,00	0,00	0,00	0,00	0,00	22.821,03
03.1.2.35	Doktora Gelirleri	0,00	2.064,00	0,00	0,00	0,00	0,00	0,00	2.064,00
03.1.2.36	Sosyal Tesis İşletme Gelirleri	0,00	192.843,55	0,00	0,00	0,00	0,00	0,00	192.843,55
03.1.2.99	Diğer Hizmet Gelirleri	0,00	52.213,00	0,00	0,00	0,00	0,00	0,00	52.213,00
03.6	KİRA GELİRLERİ	-	81.947,94	45.592,83	-	-	-	0,00	127.540,77
03.6.1.01	Lojman Kira Gelirleri	0,00	0,00	45.592,83	0,00	0,00	0,00	0,00	45.592,83
03.6.1.03	Sosyal Tesis Kira Gelirleri	0,00	81.947,94	0,00	0,00	0,00	0,00	0,00	81.947,94
03.6.1.99	Diğer Taşınmaz Kira Gelirleri	0,00	0,00	0,00	0,00	0,00	0,00	0,00	-
04	ALINAN BAĞIŞ VE YARDIMLAR	-	-	-	-	-	-	28.853.497,60	28.853.497,60
04.2	MERKEZİ	-	-	-	-	-	-	28.264.965,00	28.264.965,00

	YÖNETİMDEN BAĞIŞ VE YARDIMLAR								
04.2.1.01	Hazine Yardımı (Cari)	0,00	0,00	0,00	0,00	0,00	0,00	14.428.645,00	14.428.645,00
04.2.2.01	Hazine Yardımı (Sermaye)	0,00	0,00	0,00	0,00	0,00	0,00	13.836.320,00	13.836.320,00
04.4	KURUM VE KİŞİLERDEN ALINAN BAĞIŞ VE YARD.	-	-	-	-	-	-	588.532,60	588.532,60
04.4.1.03	Kurumlardan Alınan Bağış ve Yard.	0,00	0,00	0,00	0,00	0,00	0,00	588.532,60	588.532,60
05	DİĞER GELİRLER	1.322,58	-	-	-	-	-	797.963,48	799.286,06
05.1	FAİZ GELİRLERİ	-	-	-	-	-	-	705.391,84	705.391,84
05.1.9.01	Kişilerden Alacaklar Faizleri	0,00	0,00	0,00	0,00	0,00	0,00	9,69	9,69
05.1.9.03	Mevduat Faizleri	0,00	0,00	0,00	0,00	0,00	0,00	462.671,81	462.671,81
05.1.9.99	Diğer Faizler	0,00	0,00	0,00	0,00	0,00	0,00	242.710,34	242.710,34
05.2	KİŞİ VE KURUMLARDAN ALINAN PAYLAR	1.322,58	-	-	-	-	-	-	1.322,58
05.2.6.16	Araştırma Projeleri Gelirleri Payı	1.322,58	0,00	0,00	0,00	0,00	0,00		1.322,58
05.3	PARA CEZALARI	-	-	-	-	-	-	9.258,15	9.258,15
05.3.2.99	Diğer İdari Para Cezaları	0,00	0,00	0,00	0,00	0,00	0,00	9.258,15	9.258,15
05.9	DİĞER ÇEŞİTLİ GELİRLER	-	-	-	-	-	-	83.313,49	83.313,49
05.9.1.06	Kişilerden Alacaklar	0,00	0,00	0,00	0,00	0,00	0,00	77.250,55	77.250,55
05.9.1.99	Yukarıda Tanımlanamayan Diğer Çeşit. Gelirler	0,00	0,00	0,00	0,00	0,00	0,00	6.062,94	6.062,94

2011 yılında Yükseköğretim Kurulu Başkanlığı tarafından Üniversitemize Öğretim Üyesi Yetiştirme Programı ve Öğretim Üyelerine Verilen Destekler kapsamında 545.688,94 TL ödenek tahsis edilmiş yıl içinde bu ödeneğin 466.936,94 TL'si harcanmıştır. Geriye kalan 78.752,52 TL 2012 yılında kullanılmak üzere devretmiştir.

Tablo 54. 2011 Yılı Yükseköğretim Kurulu Başkanlığı Şarhı Bağış ve Yardımları

Açıklama	Ödenek Eklenen Tertip	2011 Yılında Eklenen Tutar (TL)
2547 39. maddesi uyarınca doktora sonrası inceleme ve araştırma yapmak	38.88.00.01-09.4.1.11-8-01.5	42.239,00
	38.88.00.01-09.4.1.11-8-03.3	4.700,00
	38.88.00.01-09.4.1.11-8-03.5	380,00
2547 39. maddesi uyarınca bilimsel inceleme ve araştırma yapmak amacıyla yurtdışında görevlendirilen	38.88.00.01-09.4.1.11-8-03.3	226.888,44
	38.88.00.01-09.4.1.11-8-03.5	6.063,32
ÖYP Yurtiçi yabancı dil eğitimi	38.88.00.01-09.4.1.11-8-03.5	217.884,33
Öğretim Üyesi Yetiştirme Programına İlişkin Esas ve Usuller 7. Madde 3.Bendi (13/06-12/09/2011) gereği	38.88.00.01-09.4.1.11-8-03.3	29.021,98
	ÖYP Yurtdışı yabancı dil eğitimi	38.88.00.01-09.4.1.11-8-03.5
TOPLAM	545.688,94	

3. Mali Denetim Sonuçları

Üniversitemizin Sayıştay Başkanlığınca ilk denetimi 2009 yılı hesapları için 2010 yılında gerçekleştirilmiştir. 2010 ve 2011 yılı hesaplarımız henüz Sayıştay Başkanlığınca denetime tabi tutulmamıştır.

B. Performans Bilgileri

1. Faaliyet ve Proje Bilgileri

1.1. Faaliyet Bilgileri

Üniversitemizde 2009-2011 yılları arasında yapılan faaliyet ve yayınlarımız aşağıdaki tablolarda gösterilmiştir.

Tablo 55. Yıllara Göre Faaliyet Türü ve Sayısı

Faaliyet Türü	Sayısı		
	2009	2010	2011
Sempozyum ve Kongre	5	5	5
Konferans	7	15	12
Panel	3	2	2
Seminer	20	14	7
Söyleşi	-	-	-
Tiyatro	1	-	1
Tören	2	-	5
Konser	1	4	1
Sergi	-	1	1
Turnuva	1	2	-
Teknik Gezi	1	-	-
Eğitim Semineri	3	7	11
TOPLAM	44	50	45

Tablo 56. Yıllara Göre Yayın Türü ve Sayısı

Yayın Türü	2009	2010	2011
Uluslararası Makale	86	110	81
Ulusal Makale	55	50	72
Uluslararası Bildiri	18	23	47
Ulusal Bildiri	37	30	58
Kitap	12	12	13
TOPLAM	208	225	271

1.2. Bilimsel Araştırma Proje Sayısı

Üniversiteler bilginin üretildiği ve geniş bir sosyo-kültürel çevreyle paylaşıldığı kurumlardır. Araştırma ve yayın faaliyetleri ulusal ve uluslararası düzeyde üniversitenin performansını belirleyen temel bir kriter olarak izlenmektedir. 2009-2011 yılları arasında Üniversitemiz bünyesinde tamamlanan ve devam eden projelerin sayıları ile desteklenen miktarlar, destekleyen kurumlara göre yıllar itibarıyla aşağıdaki tabloda gösterilmiştir.

Tablo 57. Üniversitemiz Bünyesinde Desteklenen Projeler

		2009	2010	2011	2012	TOPLAM
TÜBİTAK	Proje Sayısı	8	10	9	1	14
	Desteklenen Miktar	1.429.395,02	50.260,00	220.205,00	-	1.699.860,02
BAP	Proje Sayısı	0	0	20	19*	20
	Desteklenen Miktar	-	-	70.000,00	137.000,00	207.000,00
AB	Proje Sayısı	2	1	3	1	7
	Desteklenen Miktar	52.980,00	53.270,00	73.065,40	42.600,00	221.915,40
FARABI	Desteklenen Miktar	0	0	30.950,00	-	30.950,00

* Bilimsel Araştırma Projeleri kapsamında 2011 yılı için 20 adet proje kabul edilmiş olup, 2012 yılında 19 tanesi devam etmektedir. 2012 yılı içinse henüz kabul edilmiş bir proje bulunmamaktadır.

IV. KURUMSAL KABİLİYET VE KAPASİTENİN DEĞERLENDİRİLMESİ

A. Üstünlükler

- Genç ve dinamik bir akademik kadronun olması
- Ulusal ve uluslararası yayın sayısının yükselmesi
- AB, TÜBİTAK ve BAP tarafından desteklenen proje sayısı ile destek miktarının artması
- Eğitim, araştırma ve geliştirme faaliyetlerine daha fazla kaynak ayrılması
- Lisansüstü eğitimde açılan program ve öğrenci sayısının artması
- Öğrenci giriş puanlarının yükselmesi ve daha nitelikli öğrencilerin gelmesi
- Öğrenci sayısı ile öğretim elemanı sayısının dengeli olması
- Üniversite kütüphanesinin çeşitli veri tabanlarını on-line olarak tarama imkanına sahip olması
- Üniversitemizde düzenlenen bilimsel etkinlik sayısının artması
- Üniversitemizin yurt dışı ilişkilerinin hızla gelişmesi
- Üniversitemizde yapılan çalışmaların kurumun adını duyurabilecek düzeye gelmesi
- Yenilik ve gelişmelere açık bir üniversite yönetiminin olması
- Bologna süreci çerçevesinde ders programlarının güncellenmesi
- ÖYP kapsamında yetişen öğretim elemanı sayısının artması
- Yabancı uyruklu öğrenci sayısının artması
- Yeşil kampüs ilkelerinin benimsenmesi

B. Zayıflıklar

- Akademik, idari ve teknik personelin azlığı
- Uluslararası yayın ve projeleri artırma ihtiyacı
- Üniversite yayınlarının azlığı
- Fiziksel koşullar / Sosyal ve kültürel imkânlar (alt yapı, misafirhane vs.) eksikliği
- Mezunları izleme ve mezunlarla ilişkilerin yetersizliği
- Yabancı dil eğitiminde istenilen düzeyde olmaması
- Kurumsallaşmanın henüz gelişiyor olması
- Kaynak ihtiyacı
- Fakülteler ve disiplinler arası çalışmaların az olması
- Hizmet içi eğitim çalışmalarının yeterli olmaması
- Öğrencilere yönelik kişisel gelişim eğitimlerinin yetersiz olması

C. Değerlendirme

Üniversitemiz, tüm kaynaklarını etkin, verimli ve ekonomik bir şekilde kullanarak ve mevcut insan kaynaklarını en iyi şekilde değerlendirerek üç yıl gibi kısa sayılabilecek bir sürede çok büyük ilerleme göstermiştir.

Bartın Üniversitesi, katılımcı yönetim anlayışı ile;

- Fakülteler ve disiplinler arası eğitim, araştırma ve işbirliğini geliştirme
- Öğrenci merkezli eğitim anlayışıyla, örgün ve uzaktan eğitim programlarını çağdaş bilim anlayışına göre etkili ve verimli yürütme
- Akademik ve idari personelin mesleki gelişimini sürdürme
- Bartın ili ve çevresi başta olmak üzere Türkiye'nin kültürel, ekonomik ve sosyal kalkınmasına katkı sağlama ve
- Saygın bir eğitim, bilim ve teknoloji üniversitesi olma yolunda çalışmalarını sürdürmektedir.

V. ÖNERİ VE TEDBİRLER

Yukarıda verilen bilgiler çerçevesinde Üniversitemizin 2011 yılı itibarıyla mevcut durumu değerlendirilerek, gelecek yıllarda alınacak tedbirler ve öneriler aşağıda sıralanmaktadır:

- Üniversitemiz, kurulduğu günden bu yana sürekli gelişme ve büyüme içerisinde. Gelişme ve büyümenin sağlıklı gerçekleşmesi amacıyla Bartın Üniversitesi 2013-2017 Dönemi Stratejik Planı hazırlanmış, Kalkınma Bakanlığı'nın görüş ve önerilerine sunulmuştur.
- Üniversitemizin eğitim öğretim, araştırma, yayın ve topluma hizmet amaçlarına planlı bir şekilde ulaşması ve sürekli gelişmesi için kaynaklarını etkili, ekonomik ve verimli bir şekilde kullanması gerekmektedir. Bu nedenle;
 - Stratejik Planında öngörülen faaliyetlerin bütçe olanakları çerçevesinde yürütülmesi için 2012 yılından itibaren gerekli hazırlıklar yapılacaktır.
 - Her yıl hazırlanacak performans bütçemiz, planladığımız stratejik amaç ve hedeflerimiz doğrultusunda uygulanacaktır.
- Üniversitemizin mevcut fiziki alanlarının yetersiz olması nedeniyle, yatırım bütçemizde her yıl ayrılan ödeneğin artırılması ve Yeni Kampüs alanımızda devam eden inşaatların ivedilikle tamamlanması gerekmektedir.
- Yapım işlerine ilişkin yatırım bütçelerinin yılın on iki ayına değil, mevsim şartları ve ihale süreçleri de dikkate alınarak daha öne çekilmesi (yılın ilk altı ayı) önem arz etmektedir.
- Öğrencilerimizin verimlilik ve memnuniyetini, personelimizin iş yapma gücü ve arzusunu artıracak dinlenme, kreş ve benzeri sosyal alanların sağlanması için çaba harcamamız gerekmektedir.
- Üniversitemizin ülkemizin bilimsel geleceğine yön veren bir yapıya ulaşması için gerekli çalışmaların hayata geçirilmesi kaçınılmazdır. Bu nedenle bir yandan TÜBİTAK, DPT, vb. araştırma destek kurumları ile ortak yürütülen proje sayısının artırılması, bir yandan da bilimsel ve mesleki araştırma sonuçlarının kamuoyuna iletilmesi için bilimsel yayınlar yapılması, sempozyum, kongre gibi uluslararası nitelikte bilimsel toplantılara ağırlık verilmesi gerekmektedir.
- Bilimsel faaliyetlerin nicelik ve nitelik olarak artırılabilmesi için, eğitim ve teknoloji merkezleri ile ilişkiler kurulup geliştirilmesi, ayrıca araştırma merkezlerinin hem fiziki hem de teknik donanım olarak takviye edilmesi gerekmektedir.

- Üniversitemiz akademik personeli, eğitim öğretim ile birlikte araştırma ve yayın faaliyetlerini ulusal ve uluslararası düzeyde sürdürmek için gayret göstermektedir. Bu nedenle 2012 ve sonraki yıllarda SCI-Expanded, SSCI gibi taramalı dergilerdeki yayınlara verilen önem giderek artırılmalıdır.
- Nitelikli eğitim öğretim, yüksek vasıflara sahip öğretim kadrosu ile sağlanmaktadır. Bu amaçla üniversitemizde eğitimcilerin eğitimi çalışmaları hızlandırılacak teorik derslerin yanı sıra uygulamaya da gereken önem verilecektir.
- Üniversitemizin kurum içi ve kurum dışı işlerini, sağlıklı ve hızlı bir şekilde gerçekleştirecek nitelikli personel sayısının artırılması gerekmektedir.
- İstihdam edilen mezunlarımızın başarıları ile karşılaştıkları güçlükleri kolayca tespit edebilmek, Üniversitemizdeki etkinlikleri hayata uyumlu hale getirmek, mezuniyet sonrası eğitim etkinliklerini de sağlamak bakımından “Mezuniyet Sonrası Takip ve Eğitim” birimi kurulmalı ve çalıştırılmalıdır.
- Öğrenci merkezli eğitim anlayışından hareketle, öğrenci temsilcilikleri ve öğrenci kulüplerinin etkin olarak çalışması, öğrenci temsilcilerinin üniversitedeki yasal kurullara katılması, öğrencilerin problemlerinin çözümünde hızlı hareket edilmesini kolaylaştıracaktır.
- Üniversite sanayi işbirliği çalışmalarını artırarak mezun olacak öğrencilere iş bulmaları konusunda yardımcı olacak işletmelerle bağlantılar kurulması gerekmektedir.
- Üniversitemize ek mali kaynaklar sağlanması ve döner sermayenin verimli işletilmesi konusunda yapılan çalışmalarımızın en kısa zamanda başarıyla sonuçlandırılması gerekmektedir.

EKLER

Ek-1: Üst Yöneticinin İç Kontrol Güvence Beyanı

İÇ KONTROL GÜVENCE BEYANI

Üst Yönetici olarak yetkim dahilinde;

Bu raporda yer alan bilgilerin güvenilir, tam ve doğru olduğunu beyan ederim.

Bu raporda açıklanan faaliyetler için bütçe ile tahsis edilmiş kaynakların, planlanmış amaçlar doğrultusunda iyi mali yönetim ilkelerine uygun olarak kullanıldığı ve iç kontrol sisteminin işlemlerin yasallık ve düzenliliğine ilişkin yeterli güvenceyi sağladığımı bildiririm.

Bu güvence, Üst Yönetici olarak sahip olduğum bilgi ve değerlendirmeler, iç kontroller, iç denetçi raporları ile Sayıştay raporları gibi bilgim dahilindeki hususlara dayanmaktadır.

Burada raporlanmayan, idarenin menfaatlerine zarar veren herhangi bir husus hakkında bilgim olmadığını beyan ederim. (BARTIN ÜNİVERSİTESİ .../.../2012)

Prof. Dr. Ramazan KAPLAN
Rektör

Ek-2: Mali Hizmetler Birim Yöneticisinin Beyanı

MALİ HİZMETLER BİRİM YÖNETİCİSİNİN BEYANI

Mali hizmetler birim yöneticisi olarak yetkim dahilinde;

Bu idarede, faaliyetlerin mali yönetim ve kontrol mevzuatı ile diğer mevzuata uygun olarak yürütüldüğünü, kamu kaynaklarının etkili, ekonomik ve verimli bir şekilde kullanılmasını temin etmek üzere iç kontrol süreçlerinin işletildiğini, izlendiğini ve gerekli tedbirlerin alınması için düşünce ve önerilerimin zamanında üst yöneticiye raporlandığını beyan ederim.

İdaremizin 2011 Yılı Faaliyet Raporunun Mali Bilgiler bölümünde yer alan bilgilerin güvenilir, tam ve doğru olduğunu teyit ederim. (BARTIN ÜNİVERSİTESİ .../.../2012)

Enver SADAK
Strateji Geliştirme Dairesi Başkanı