



**T.C.
BARTIN ÜNİVERSİTESİ**

**2015 YILI
KURUMSAL MALİ DURUM
VE
BEKLENTİLER RAPORU**

Temmuz 2015-Bartın
Strateji Geliştirme Dairesi Başkanlığı

Yönetici Sunuşu



5018 sayılı Kamu Mali Yönetimi ve Kontrol Kanununun 30. maddesinde, genel yönetim kapsamındaki idarelerin ilk altı aylık bütçe uygulama sonuçları, ikinci altı aya ilişkin beklentiler ve hedefler ile faaliyetlerini Temmuz ayı içerisinde kamuoyuna açıklayacakları hükme bağlanmıştır.

Söz konusu düzenlemenin amacı, kamu hizmetlerinin yürütülmesinde ve bütçe uygulamalarında saydamlığın ve hesap verilebilirliğin artırılması ile kamuoyunun kamu idareleri üzerindeki genel denetim ve gözetim fonksiyonunun gerçekleştirilmesidir.

Kamu mali yönetim sistemine, temel yöntem ve araçlarından biri olarak dahil edilmiş olan “Kurumsal Mali Durum ve Beklentiler Raporu”nda;

- Analitik bütçe sınıflandırması esas alınarak ayrıntılı bütçe gider gerçekleştirmeleri ve bütçe başlangıç ödeneklerine göre sapma gösterip göstermediği ile geçen yılın aynı dönemine göre yapılan karşılaştırmaya ilişkin değerlendirmelere,
- Kamu hizmet kalitesinin yükseltilmesi, ilgili projelerin gerçekleştirilmesi, bütçe giderlerinde tasarruf ve etkinlik sağlanmasına yönelik faaliyetlerde gelinen aşama itibarıyla yapılan değerlendirmelere,
- Yürütülen önemli faaliyet ve yatırım projeleri varsa, bunlar için yapılan harcamalarla faaliyet ve projelerin gerçekleşme durumuna ilişkin bilgilere,
- Yıl sonu itibarıyla gider tahminine ve giderlerin gelişimini etkileyecek temel değişken ve hususlara ilişkin değerlendirmelere yer verilmektedir.

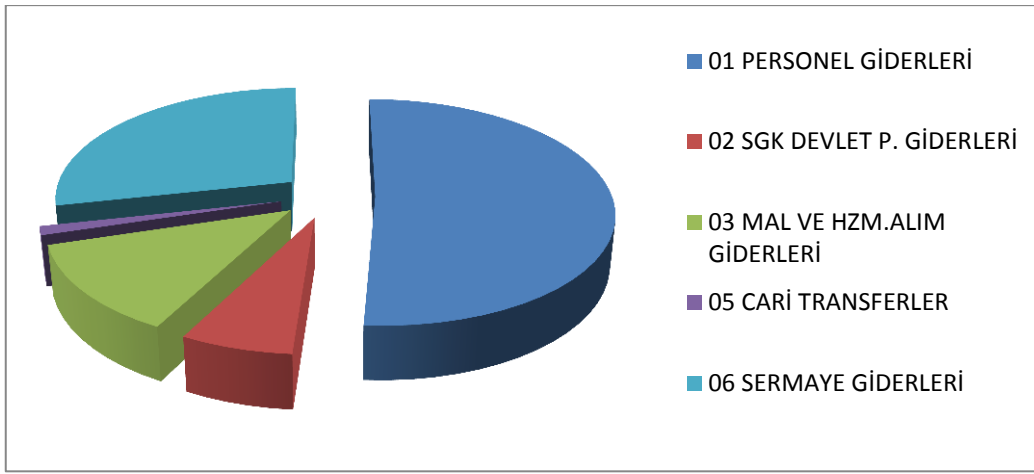
Bu çerçevede, şeffaflığın artırılması ve kamuoyu denetiminin sağlanabilmesi için Üniversitemizce, 2015 yılı bütçesinin ilk altı aylık dönemine ilişkin bütçe uygulamaları, ikinci alta aya ilişkin beklentiler ve hedefler ile faaliyetlerin yer aldığı “2015 Yılı Kurumsal Mali Durum ve Beklentiler Raporu” kamuoyunun bilgisine sunulmuştur.

Saygılarımla.

Prof. Dr. Ramazan KAPLAN
Rektör

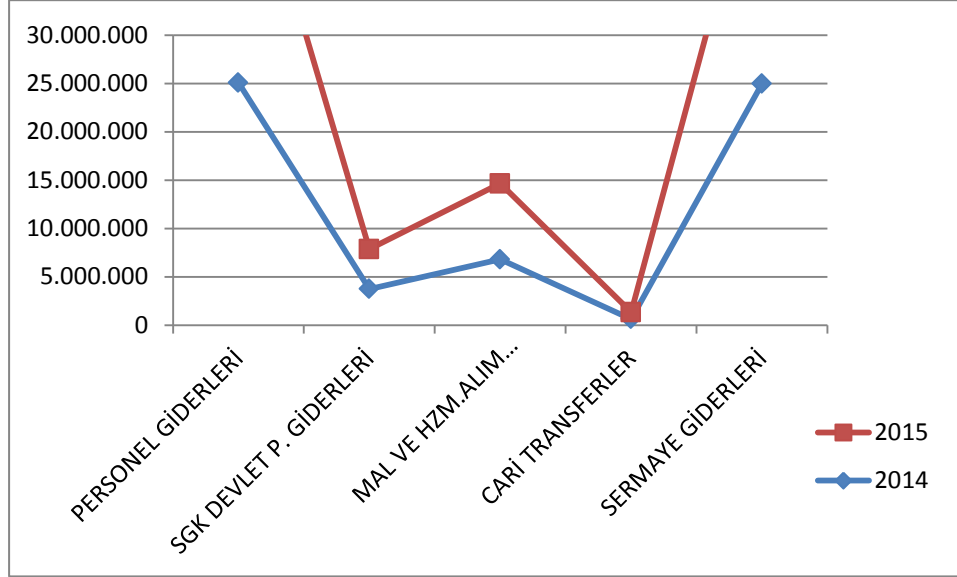
A. OCAK-HAZİRAN 2015 DÖNEMİ BÜTÇE UYGULAMA SONUÇLARI**1-Bütçe Giderleri**

Üniversitemizin Ocak - Haziran 2015 dönemi ilk altı aylık gider gerçekleştirmeleri incelendiğinde, Personel Giderleri harcamalarının tüm giderlere oranı % 51, Sosyal Güvenlik Kurumlarına Devlet Primi Giderlerinin % 7, Mal ve Hizmet Alımı Giderlerinin % 13, Cari Transferlerin % 1, Sermaye Giderlerinin %28 olduğu görülmektedir. 2014 Ocak-Haziran döneminde 22.733.461 ₺ harcama gerçekleşmiş olup 2015 Ocak-Haziran döneminde % 57 oranında artış ile 35.689.682 ₺ harcama gerçekleşmiştir.

2015 GİDER GERÇEKLEŞMESİ**2014-2015 BAŞLANGIÇ ÖDENEKLERİ KARŞILAŞTIRMA**

GİDER KALEMİ	BAŞLANGIÇ ÖDENEKLERİ 2014	BAŞLANGIÇ ÖDENEKLERİ 2015	ARTIŞ ORANI (%)
01 PERSONEL GİDERLERİ	25.103.000	28.489.000	13
02 SGK DEVLET P. GİDERLERİ	3.737.000	4.130.000	11
03 MAL VE HZM.ALIM GİDERLERİ	6.813.000	7.854.000	15
05 CARİ TRANSFERLER	638.000	702.000	10
06 SERMAYE GİDERLERİ	25.000.000	26.500.000	6
TOPLAM	61.291.000	67.675.000	10

2014-2015 BAŞLANGIÇ ÖDENEKLERİ KARŞILAŞTIRMA



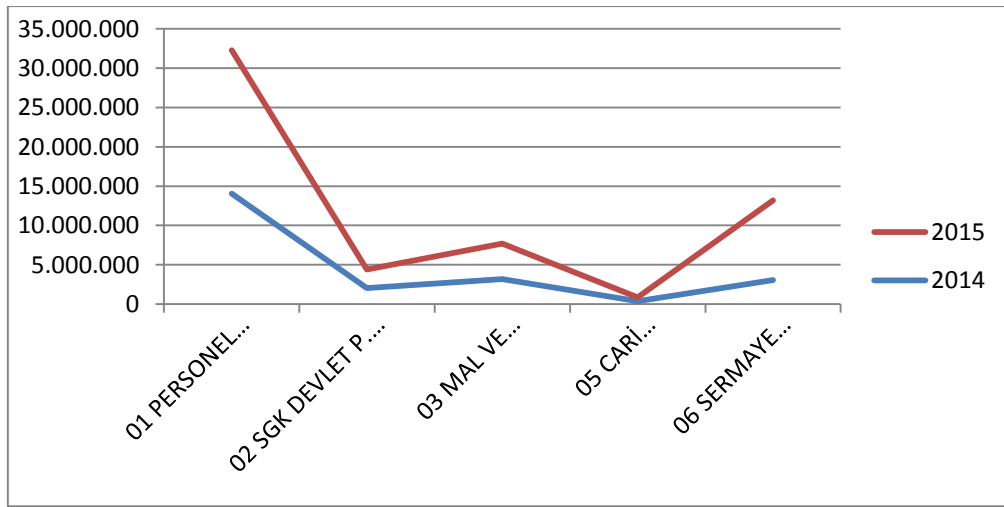
2015 YILI İLK ALTI AYLIK BÜTÇE UYGULAMA SONUÇLARI

GİDER KALEMİ	BAŞLANGIÇ ÖDENEKLERİ 2015	OCAK-HAZİRAN GERÇEKLEŞME 2015	İLK ALTI AYLIK GERÇEKLEŞME / KBÖ (%)
01 PERSONEL GİDERLERİ	28.489.000	18.244.174	64
02 SGK DEVLET P. GİDERLERİ	4.130.000	2.331.993	56
03 MAL VE HZM.ALIM GİDERLERİ	7.854.000	4.518.146	58
05 CARİ TRANSFERLER	702.000	451.399	64
06 SERMAYE GİDERLERİ	26.500.000	10.143.971	38
TOPLAM	67.675.000	35.689.682	53

2014-2015 OCAK-HAZİRAN GERÇEKLEŞME

GİDER KALEMİ	OCAK-HAZİRAN GERÇEKLEŞME 2014	OCAK-HAZİRAN GERÇEKLEŞME 2015	ARTIŞ ORANI (%)
01 PERSONEL GİDERLERİ	14.046.343	18.244.174	30
02 SGK DEVLET P. GİDERLERİ	2.058.201	2.331.993	13
03 MAL VE HZM.ALIM GİDERLERİ	3.181.352	4.518.146	42
05 CARİ TRANSFERLER	390.662	451.399	16
06 SERMAYE GİDERLERİ	3.056.903	10.143.971	232
TOPLAM	22.733.461	35.689.682	57

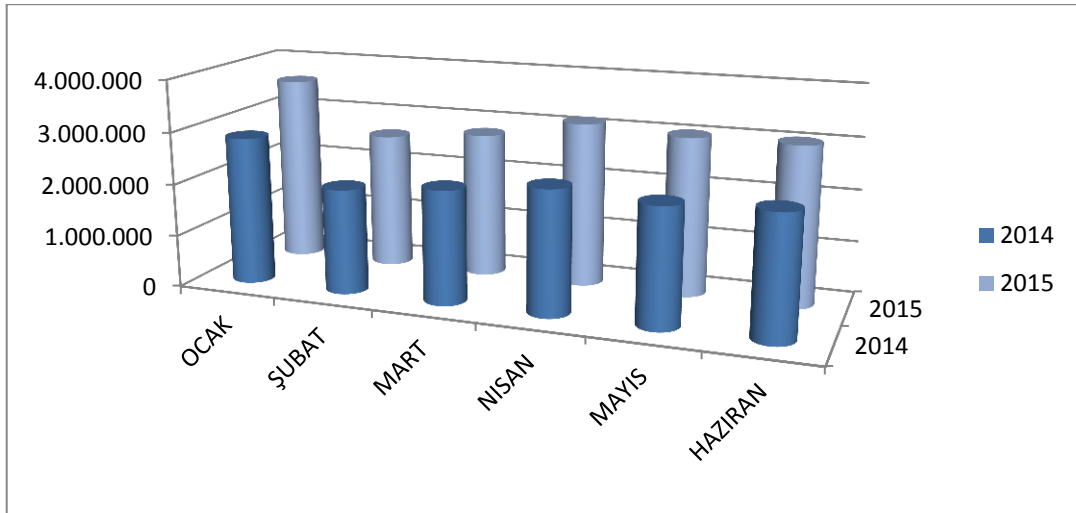
2014-2015 OCAK-HAZİRAN GERÇEKLEŞME-KARŞILAŞTIRMA

**a) 01-Personel Giderleri:**

Üniversitemiz 2015 yılı bütçesine Personel Giderleri için 28.489.000 ₺ ödenek tahsis edilmiştir. Yılın ilk altı aylık döneminde 18.244.174 ₺ harcanmış olup bu harcama personel giderleri başlangıç ödeneğinin % 64'lük kısmını oluşturmaktadır. 2015 yılı ilk altı aylık harcamaları 2014 yılının ilk altı aylık dönemine göre % 30 oranında artış göstermiştir.

2014-2015 PERSONEL GİDERLERİ OCAK-HAZİRAN GERÇEKLEŞME

	OCAK	ŞUBAT	MART	NISAN	MAYIS	HAZİRAN	TOPLAM
2014	2.839.265	2.016.295	2.183.867	2.388.875	2.267.239	2.350.802	14.046.343
2015	3.597.318	2.616.112	2.787.338	3.151.875	3.040.665	3.050.865	18.244.174

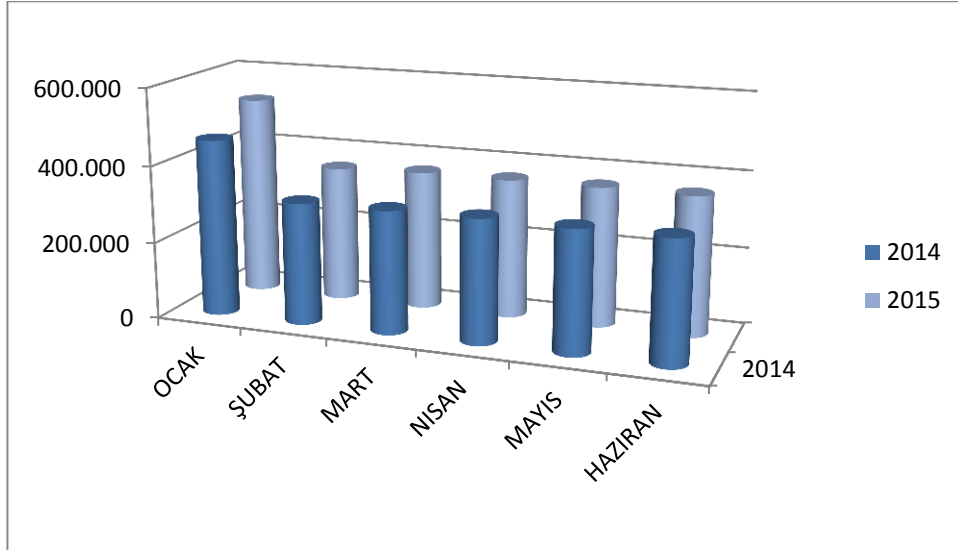


b) 02-Sosyal Güvenlik Kurumlarına Devlet Primi Giderleri:

Üniversitemiz bütçesine 2015 yılında Sosyal Güvenlik Kurumlarına Devlet Primi Giderleri için 4.130.000 ₺ ödenek tahsis edilmiştir. Yılın ilk altı aylık döneminde 2.331.993 ₺ harcanmış olup bu harcama toplam Sosyal Güvenlik Kurumlarına Devlet Primi Giderleri ödeneğinin % 56'sını oluşturmaktadır. 2015 yılı ilk altı aylık harcamaları 2014 yılının ilk altı aylık dönemine göre % 13 oranında artış göstermiştir.

2014-2015 SGK DEVLET PRM. GİDERLERİ OCAK-HAZİRAN GERÇEKLEŞME

	OCAK	ŞUBAT	MART	NISAN	MAYIS	HAZİRAN	TOPLAM
2014	461.258	317.172	319.913	322.069	318.692	319.096	2.058.201
2015	523.504	355.320	363.465	363.381	363.816	362.507	2.331.993

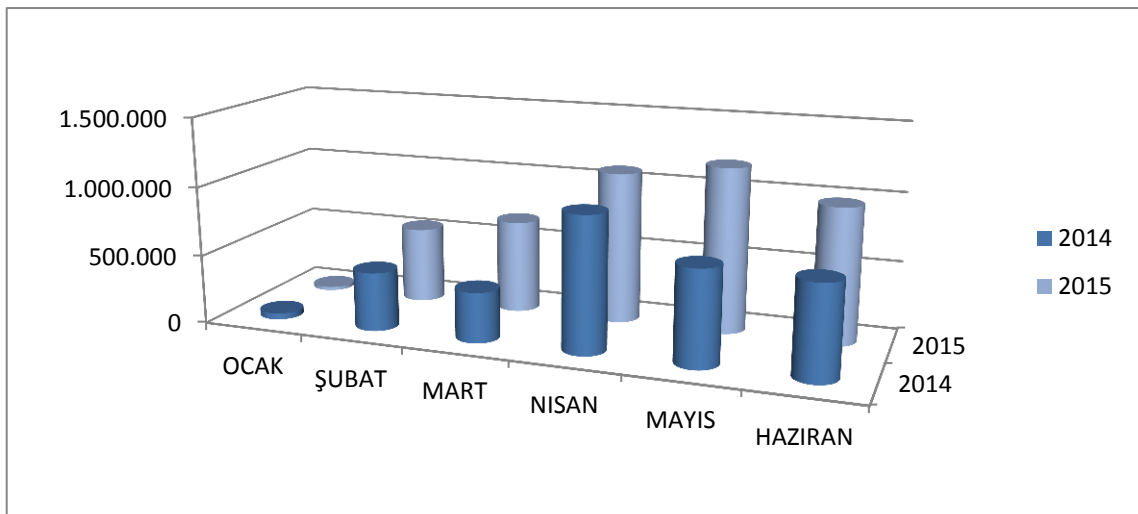


c) 03-Mal ve Hizmet Alım Giderleri:

Üniversitemiz bütçesine 2015 yılında Mal ve Hizmet Alımı Giderleri için 7.854.000 ₺ ödenek tahsis edilmiştir. Yılın ilk altı aylık döneminde 4.518.146 ₺ harcanmış olup bu harcama toplam Mal ve Hizmet Alımı Giderleri ödeneğinin % 58'ini oluşturmaktadır. 2015 yılı ilk altı aylık harcamaları 2014 yılının ilk altı aylık dönemine göre % 42 oranında artış göstermiştir.

2014-2015 MAL VE HİZMET ALIM GİDERLERİ OCAK-HAZİRAN GERÇEKLEŞME

	OCAK	ŞUBAT	MART	NISAN	MAYIS	HAZİRAN	TOPLAM
2014	45.325	426.049	363.673	979.061	690.756	676.488	3.181.352
2015	25.071	552.229	673.887	1.094.622	1.192.664	979.673	4.518.146

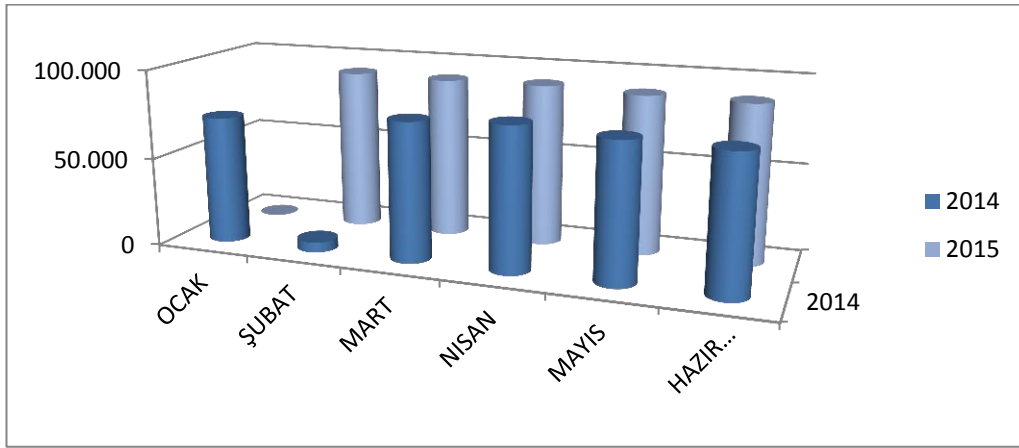


d) 05-Cari Transferler:

Üniversitemiz bütçesine 2015 yılında Cari Transferler için 702.000 ₺ ödenek tahsis edilmiş olup yılın ilk altı aylık döneminde 451.399 ₺ harcanmış olup bu harcama toplam Cari Transferler ödeneğinin % 64'ünü oluşturmaktadır. 2015 yılı ilk altı aylık harcamaları 2014 yılının ilk altı aylık dönemine göre % 16 oranında artış göstermiştir.

2014-2015 CARİ TRANSFERLER OCAK-HAZİRAN GERÇEKLEŞME

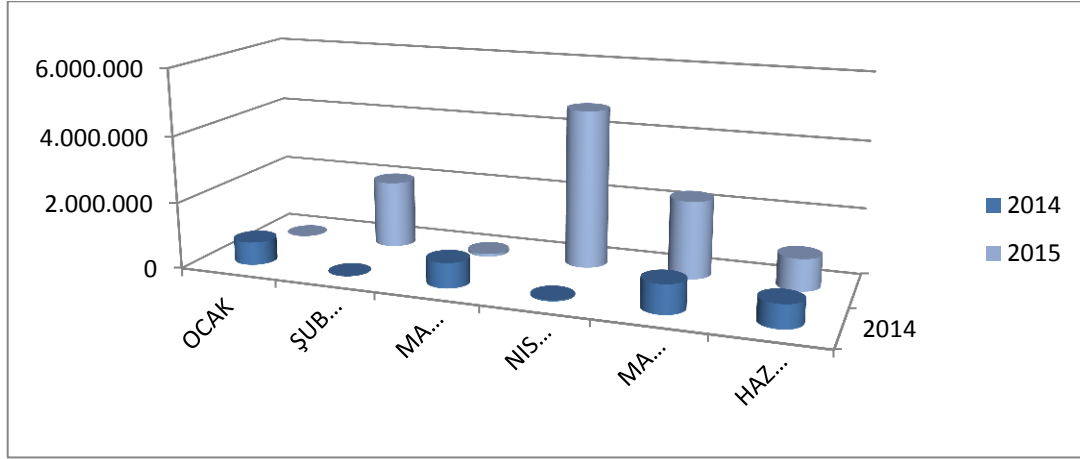
	OCAK	ŞUBAT	MART	NISAN	MAYIS	HAZİRAN	TOPLAM
2014	71.900	5.712	78.262	80.731	77.525	76.533	390.662
2015	0	91.320	90.664	91.101	89.390	88.924	451.399

**e) 06-Sermaye Giderleri:**

Üniversitemiz bütçesine 2015 yılında Sermaye Giderleri için 26.500.000 ₺ ödenek tahsis edilmiştir. Yılın ilk altı aylık döneminde 10.143.971 ₺ harcanmış olup bu harcama toplam Sermaye Giderleri ödeneğinin % 38'ini oluşturmaktadır. 2015 yılı ilk altı aylık harcamaları 2014 yılının ilk altı aylık dönemine göre %232 oranında artış göstermiştir.

2014-2015 SERMAYE GİDERLERİ OCAK-HAZİRAN GERÇEKLEŞME

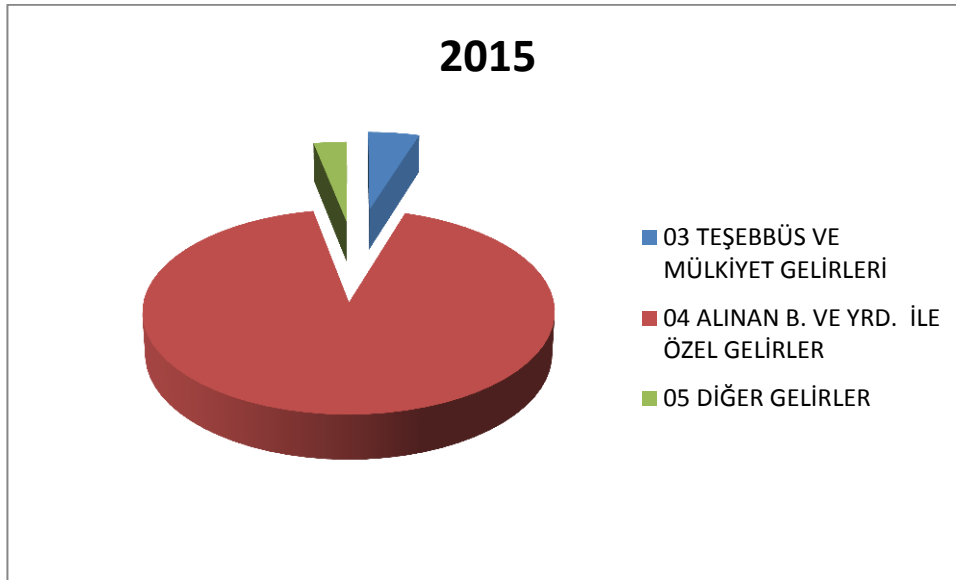
	OCAK	ŞUBAT	MART	NISAN	MAYIS	HAZİRAN	TOPLAM
2014	699.127	-	758.253	32.069	869.959	697.495	3.056.903
2015	48	2.036.404,39	83.890	4.736.099	2.325.234	962.295	10.143.971



2-Bütçe Gelirleri

Üniversitemizin Ocak - Haziran 2015 dönemi ilk altı aylık gelir gerçekleştirmeleri incelendiğinde, Teşebbüs ve Mülkiyet Gelirlerinin tüm gelirlere oranı % 5, Alınan Bağış ve Yardımlar ile Özel Gelirler % 92, Diğer Gelirler % 3 olduğu görülmektedir. 2014 Ocak-Haziran döneminde 31.035.159 ₺ gelir gerçekleşirken 2015 Ocak-Haziran döneminde ise % 49 oranında artış ile 46.199.724 ₺ gelir gerçekleşmiştir.

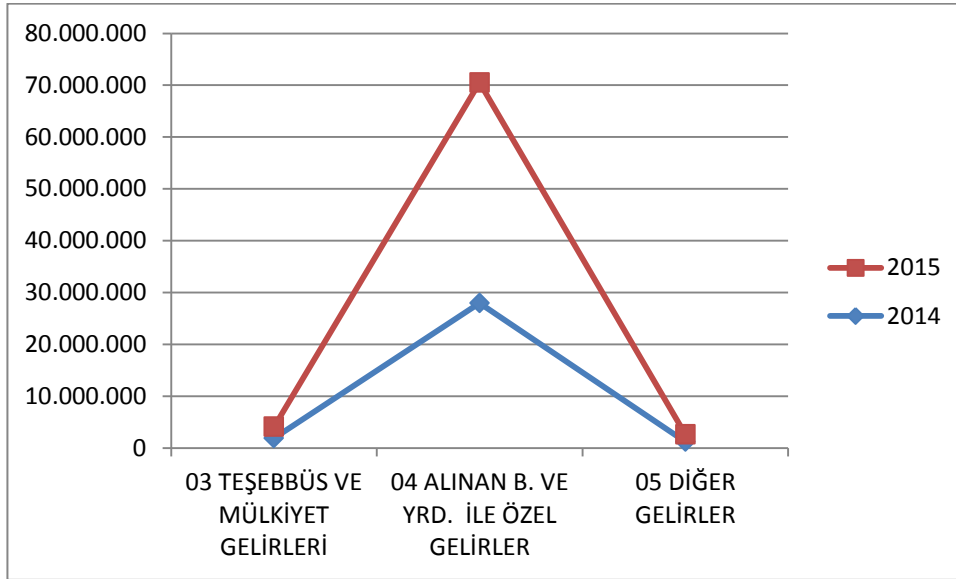
2015 GELİR GERÇEKLEŞMESİ



2014-2015 OCAK-HAZİRAN GELİR GERÇEKLEŞMESİ

GELİR KALEMİ	OCAK-HAZİRAN 2014	OCAK-HAZİRAN 2015	ARTIŞ ORANI (%)
03 TEŞEBBÜS VE MÜLKİYET GELİRLERİ	1.879.733	2.211.916	18
04 ALINAN B. VE YRD. İLE ÖZEL GELİRLER	27.944.204	42.567.075	52
05 DİĞER GELİRLER	1.211.222	1.420.733	17
TOPLAM	31.035.159	46.199.724	49

2014-2015 OCAK-HAZİRAN GELİR GERÇEKLEŞMESİ

**a) 03-Teşebbüs ve Mülkiyet Gelirleri:**

Üniversitemiz 2015 yılı Ocak-Haziran döneminde gerçekleşen 46.199.724 ₺ gelirin % 5'i Teşebbüs ve Mülkiyet Gelirinden oluşmaktadır. 2014 yılı Ocak-Haziran döneminde gerçekleşen gelir 1.879.733 ₺ iken 2015 yılı Ocak-Haziran döneminde gerçekleşen gelir % 18 artış ile 2.211.916 ₺ olmuştur.

b) 04-Alınan Bağış ve Yardımlar ile Özel Gelirler:

Üniversitemiz 2015 yılı Ocak-Haziran döneminde gerçekleşen 46.199.724 ₺ gelirin % 92'si Alınan Bağış ve Yardımlar ile Özel Gelirlerden oluşmaktadır. 2014 yılı Ocak-Haziran döneminde gerçekleşen bu gelir rakamı 27.944.204 ₺ iken 2015 yılı Ocak-Haziran döneminde gerçekleşen rakam % 52 artış ile 42.567.075 ₺ tutarına ulaşmıştır.

c) 05-Diğer Gelirler:

Üniversitemiz 2015 yılı Ocak-Haziran döneminde gerçekleşen 46.199.724 ₺ gelirin % 3'ü Diğer Gelirlerden oluşmaktadır. 2014 yılı Ocak-Haziran döneminde gerçekleşen rakam 1.211.222 ₺ iken 2015 yılı Ocak-Haziran döneminde gerçekleşen rakam % 17 artış ile 1.420.733 ₺ olmuştur.

Projeler

- 1- **Açık ve Kapalı Spor Tesisleri:** 2010H050060 proje numaralı bu projeye 2015 yılı bütçesi ile 2.000.000 ₺ ödenek tahsis edilmiş olup ilk altı aylık dönemde 110.275 ₺ ödenek eklenmiştir. Toplam 1.593.909 ₺ harcama gerçekleşen bu projede nakdi gerçekleşme oranı %76'dır.
- 2- **Çeşitli İşlerin Etüt Projesi:** 2015H030540 proje numaralı bu projenin 2015 yılı ödeneği 100.000 ₺ olup ilk altı aylık dönemde 83.072 ₺ ödenek harcanmış olup nakdi gerçekleşme oranı % 83'tür.
- 3- **Derslik ve Merkezi Birimler:** 2009H030450 proje numaralı bu projeye 2015 yılı bütçesi ile 17.400.000 ₺ ödenek tahsis edilmiş olup ilk altı aylık dönemde 8.022.404 ₺ harcanmıştır. İlk altı aylık nakdi gerçekleşme oranı %46 olan bu projenin fiziki gerçekleşme oranı % 70'dir.
- 4- **Kampus Altyapısı:** 2009H030440 proje numaralı Kampüs Altyapısı işinde, 2015 yılı ödeneği 3.500.000 ₺ olup ilk altı aylık dönemde harcama gerçekleşmemiştir.
- 5- **Lojman ve Sosyal Tesis:** 2009H030460 proje numaralı bu projenin 2015 yılı ödeneği 500.000 ₺ olup ilk altı aylık dönemde harcama gerçekleşmemiştir.
- 6- **Muhtelif İşler:** 2015H030550 proje numaralı bu projenin 2015 yılı ödeneği 2.600.000 ₺ olup ilk altı aylık dönemde 318.199 ₺ harcama yapılmıştır. Bu projenin ilk altı aylık nakdi gerçekleşme oranı %12 olup fiziki gerçekleşme oranı %20'dir.
- 7- **Yayın Alımı:** 2015H030560 proje numaralı bu projenin 2015 yılı ödeneği 400.000 ₺ olup ilk altı aylık dönemde 25.000 ₺ ödenek eklenmiş ve 126.386 ₺ harcama yapılmıştır. Bu projenin ilk altı aylık nakdi gerçekleşme oranı %30'dur.

B. OCAK-HAZİRAN 2015 DÖNEMİNDE YÜRÜTÜLEN FAALİYETLER

1. Açık ve Kapalı Spor Tesisleri

Kapalı Spor Salonu ve Beden Eğitimi Spor Yüksekokulu Yapım İşine ait 2015 yılı ödeneği 2.000.000 ₺'dir. Toplam iki hakediş yapılmış olup 1.593.909 ₺ ödenmiştir. Bu projeye 110.275 ₺ revizyon ödeneği eklenmiştir.



2. Çeşitli İşlerin Etüt Projesi



2015 yılı ödeneği 100.000 ₺ olan proje henüz tamamlanamadığından ödeme yapılmamıştır.

3. Derslik ve Merkezi Birimler

Üniversitemiz yatırım programında yer alan Derslik ve Merkezi Birimler projesinde 2013 yılında başlayan TOKİ tarafından Merkezi Sözel Derslik, Edebiyat Fakültesi İdari Bina, Mühendislik Fakültesi İdari Bina, Öğrenci ve Personel Yemekhanesi Yapım İşleri devam etmektedir.

Merkezi Sözel Derslik, Edebiyat Fakültesi İdari Bina, Mühendislik Fakültesi İdari Bina, Öğrenci ve Personel Yemekhanesi Yapım İşleri için TOKİ'ye 5.679.529,35 ₺ avans verilmiş olup toplamda TOKİ'ye 28.145.188,60 ₺ hakediş ödenmiştir. Projenin 2015 yılı ödeneği 17.400.000 ₺'dir.



Öğrenci ve Personel Yemekhane Genel Görünüş



Sayısal ve Sözel Derslik İdari Bina



Merkezi Sözel Derslik

4. Kampüs Altyapısı

2015 yılı ödeneği 3.500.000,00 ₺ olan bu projede Kutlubey Kampüsü Doğal Gaz Ana Hattı, RMS-B İstasyonu, Gaz Dağıtım Hatları ve Servis Hatlarının Yapım İşi için toplamda KDV dahil 472.140,30 ₺ ödeme yapılmıştır.



Kutlubey Kampüsü Doğal Gaz Ana Hattı, RMS-B İstasyonu, Gaz Dağıtım Hatları ve Servis Hatlarının Yapım İşi

Gerçekleşen Çeşitli Faaliyetler

- Üniversitemiz akademik birimlerine 10 öğretim üyesi ile 21 öğretim elemanı olmak üzere toplam 31 akademik personel ataması yapılmış olup 5 öğretim üyesi ile 4 öğretim elemanı olmak üzere toplam 9 akademik personelin ayrılış işlemleri tamamlanmıştır.
- 2015 yılı Ocak-Haziran döneminde biri 2828 sayılı Kanunun kapsamında Açıktan olmak üzere 3 personelin ataması yapılmış olup 7 idari personelinde ayrılışı gerçekleşmiştir.
- Üniversitemizin idari birimlerine 2015/1 KPSS yerleştirmelerinden 10 personel alınması talebinde bulunulmuştur.
- 2015 yılında birimlerin dolu-boş kadro değişiklik talepleri toplanarak iptal-ihdas ve tenkis-tahsis teklifleri Maliye Bakanlığı ile Devlet Personel Başkanlığına gönderilmiştir.
- Adaylık eğitimi devam eden 22 aday memurun Temel ve Hazırlayıcı Eğitimleri tamamlanarak sınavları gerçekleştirilmiştir.
- 657 sayılı Devlet Memurları Kanunu'nun Geçici 36. maddesi uyarınca son 8 yılda disiplin cezası almamış 5 idari personelimize 01/01/2015 tarihinden geçerli olmak üzere 1 kademe uygulaması yapılmıştır.
- Ocak – Haziran döneminde 213 öğrenci kısmı zamanlı olarak çalıştırılmıştır.
- 18.03.2015 tarihinde Fen Bilgisi Öğretmenliği bölümü son sınıf öğrencileri Yrd. Doç. Dr. Yılmaz KARA rehberliğinde Ankara Feza Gürsey Bilim Merkezine gözlem ve incelemede bulunmak üzere teknik gezi yapmışlardır.
- 2014-2015 eğitim-öğretim yılında akademik birimlerimiz tarafından çok sayıda yurtiçi/yurtdışı bilimsel toplantı, seminer, konferans düzenlenmiş ve çeşitli kurumlarca gerçekleştirilen bu gibi etkinliklere katılım sağlanmış, teknik geziler düzenlenmiştir. Bunlardan başlıcaları şunlardır:
 - ATAM iş birliği ile “Eğitimde Gelecek Arayışları” Konulu Sempozyum
 - 14. Uluslar Arası Katılımlı Sınıf Öğretmenliği Sempozyumu
 - IV. Uluslararası Bilim, Kültür ve Spor Kongresi (Makedonya)
 - Pedagojik Formasyon Eğitimi Sertifika Programı
 - Mobil Gelecek: Kütüphaneler ve Kaynaklar Konulu Konferans (Antalya)
 - Öğretmenim Şenliği
 - KUNİB Eğitim Fuarı (Azerbaycan)
 - Geçmişten Geleceğe Ahlak Konulu Sempozyum
 - Zaferin 100. Yılında Çanakkale Şehitlerini Anma Etkinliği
 - Dünden Bugüne Türkiye’de Beceri, Ahlak ve Değerler Eğitimi Uluslararası Sempozyumu

- XII. Uluslararası Katılımlı Kış Okulu (Fen Fak. Moleküler Biyoloji ve Genetik Bölümü Öğrencileri – İstanbul)
- XVI. Uluslararası Ekonometri, Yöneylem Araştırması ve İstatistik Sempozyumu (Trakya Üniversitesi)
- Toplumsal Cinsiyet Eşitliği: Haklar ve Sınırlar Konulu Panel

HAZIRLANAN/HAZIRLANMASINA KATKI SAĞLANAN YÖNETMELİK-SÖZLEŞME-PROTOKOL VE YAZIŞMALAR		
CALİŞMANIN TÜRÜ	2014 Gerçekleşme	2015 Haziran Sonu
Katkı Sağlanan Yönetmelik, Yönerge vb.	10	3
Katkı Sağlanan Sözleşme ve Protokoller	8	1
Bilgi Edinme Başvuruları	155	157
Yazılı Hukuki Görüş Talep Sayısı	9	14

2015 Yılı Ocak - Haziran Dönemi Yapılan İhaleler
10/03/2015 tarihinde 4734 sayılı Kamu İhale Kanununun 19. maddesi uyarınca Açık İhale Usulü ile “2 Kalem Malzeme (Manyetik Bant Yükleme Boşaltma Cihazı ve Tek Koridorlu Kütüphane Güvenlik Kapı Sistemi) Alımı” İhalesi
28/04/2015 tarihinde 4734 sayılı Kamu İhale Kanununun 19. maddesi uyarınca Açık İhale Usulü ile “Bartın Üniversitesi Kablosuz Erişim Cihazı, Yedekleme Ünitesi, Sunucu ve Veri Depolama Sistemi Alımı” İhalesi
13/04/2015 tarihinde Pazarlık Usulü Bahar Şenliği Kapsamında Selçuk BALCI-Zakkum-İrem DERİCİ konserleri hizmet alımı” İhalesi
13/04/2015 tarihinde Pazarlık Usulü “Bahar Şenliği kapsamında Sahne ve Sanatçı Güvenliği İçin Personel, Platform, Ses, Sahne, Işık, Sis, Jeneratör, Kamera Çekimi ve Havai Fişek Gösterileri” Hizmet Alımı İhalesi
11/05/2015 Tarihinde Pazarlık Usulü Makedonya’nın Ohri Şehrinde Düzenlenen Uluslararası Bilim Kültür ve Spor Kongresine Katılan 48 Kişilik Kafilenin Konaklama, Yemek ve Ulaşım(Otobüs) Bedeli Hizmeti Alımı

2015 yılının ilk altı ayında üniversitemiz Konferans Salonunda gerçekleşen etkinlikler şöyledir:

Sempozyum ve Kongre	4
Konferans	29
Panel	3
Seminer	11
Tiyatro	3
Tören	5
Konser ve Sergi	5
Turnuva	12
Çalıştay	1
TOPLAM	73

2015 Yılında Abone Olunan Veritabanları

Sıra No	Veritabanı Adı
1	Wiley Online Library
2	Hiperkitap
3	ProQuest Dissertations and Theses
4	Sage Journals
5	İktisat İşletme ve Finans Dergisi
6	Jstor
7	World e-Book Library
8	ProQuest ABI/INFORM Complete
9	Cambridge Journals Online
10	Ebsco Discovery Service
11	Mathscinet
12	Turnitin

Üniversitemiz Kütüphanesine Ait Çeşitli İstatistikler

Kullanıcı Sayısı	92.791 Kişi
Tez Sayısı	1.687 Adet
Sürelî Yayın	406 Adet
Toplam Kitap Sayısı	37.810 Adet
Ödünç Verilen Toplam Kitap Sayısı	8.878 Adet
Ödünç Kitap Alan Öğrenci Sayısı	7.514 Kişi
Ödünç Kitap Alan Akademik Personel Sayısı	789 Kişi
Ödünç Kitap Alan İdari Personel Sayısı	366 Kişi
İnternet Kullanıcı Sayısı	21.409 Kişi
Çekilen Fotokopi Sayısı	14.370 Sayfa
Fotokopi Çekim Tutarı	717,20 ₺
Satılan Ders Kitabı Sayısı	71 Adet
Ders Kitabı Satışı Geliri	699,00 ₺
Ödünç Kitap Geciktirme Bedeli	8.547,50 ₺

C. TEMMUZ-ARALIK 2015 DÖNEMİNDE PLANLANAN FAALİYETLER

Üniversitemiz Yapı İşleri ve Teknik Dairesi Başkanlığınca 2015 yılı Temmuz – Aralık döneminde Brandalı Spor Salonu Önü Parke Yapım, Yemekhane Binası İçi Bakım Onarım, Yemekhane Binası İçi Bakım Onarım, Kalorifer Kazanı Bakım Onarım ve 3 No.lu Trafo Yapım İşleri gerçekleştirilecektir.

Planlanan Çeşitli Faaliyetler

- Ağustos ayında 2 yılını dolduracak olan 41 aday memurun yemin törenleri yapılarak asil memur olarak atamaları yapılacaktır.
- 2015/1 KPSS yerleştirme sonuçlarına göre üniversitemize yerleştirilecek olan 10 adayın atamaları ve görevlerine başlatılmaları tamamlanacaktır. 2015 yılı için verilen 18 adet memur kontenjanı kapsamında yılsonuna kadar 3 idari personelin daha naklen veya açıktan atamasının yapılması planlanmaktadır.
- Muvafakatı istenen 3 adet idari personelin atama işlemleri tamamlanarak görevlerine başlatılacaklardır.
- İdari memurlara çeşitli konularda 6 adet hizmet içi eğitim verilmesi planlanmaktadır.
- Ekim-Kasım-Aralık aylarında toplam 120 öğrencinin kısmi zamanlı olarak çalıştırılması hedeflenmektedir.
- 2015 yılı ikinci yarısında başlatılması planlanan 11 Kapsamlı ve 10 Lisansüstü proje; Temmuz ayı itibarıyla da devam eden 41 Kapsamlı, 22 Lisansüstü proje ile 3 destek projesi vardır.
- Fakültelerimizce akademik personeli yeni araştırma projelerine (BAP, TÜBİTAK, AB) özendirerek proje sayısının artırılması ve ayrıca ulusal ve uluslararası makale, bildiri ve kitap sayısının artırılması planlanmaktadır.
- Öğrencilerin derslerde edindiği bilgilerin uygulamaya dönüştürülmesine yardımcı olunmak üzere resmi ve özel kurumlarla işbirliği ve üniversitemiz imkanlarından faydalanılarak teknik gezi, konferans, panel açık oturum gibi bilimsel etkinliklere katılmalarına destek sağlayıp yardımcı olunacaktır.
- Öğrencilerin ders yaptığı amfi, stüdyo, ortak kullanım alanlarının temizliği ve ısıtılması hizmetlerine verilen önem artırılarak sürdürülecek ve öğrencilerin, öğrenim seviyelerini yükseltmek için ihtiyaç duyulan laboratuvar malzemeleri, kimyasal malzemeler, bilgisayar,

yazıcı, projeksiyon cihazı, büro ve amfilerde kullanılacak malzemelerdeki eksik veya arızalar bütçe imkanları doğrultusunda temin edilecektir.

2015 Yılı Temmuz - Aralık Dönemi Yapılacak İhaleler
Bartın Üniversitesine Bağlı Eğitim-Öğretim ve İdari Faaliyetlerini Yürüten Binaların 2016 Yılı Malzeme Hariç Genel Temizlik Hizmeti Alımı İhalesi
Bartın Üniversitesine Bağlı Eğitim-Öğretim ve İdari Faaliyetlerini Yürüten Binaların 2016 Yılı Özel Güvenlik Hizmeti Alımı İhalesi
Bartın Üniversitesi Hizmet Araçlarında Kullanılmak Üzere Akaryakıt Alımı İhalesi
Şoförlü Ve Yakıt Hariç Binek Taşıt Kiralaması Hizmeti Satın Alınması İşi İhalesi
Serbest Piyasadan Serbest Tüketici Olarak Elektrik Enerjisi Alımı İhalesi
330.000 Adet Yemek Alımı İhalesi
İİBF Kantin Kiralama İhalesi
Sayısal Derslik Binası Kantini Kiralama İhalesi
27-37/08/2015 Tarihleri Arasında Uluslararası Varna Balkan Şarkıları Festivaline Katılacak Olan Kafilenin Konaklama, Yemek Ve Ulaşım(Otobüs) Bedeli Hizmeti Alım İhalesi
1438 Kalem Türkçe ve Yabancı Dilde Kitap Alımı İhalesi

Ek-2 BÜTÇE GELİRLERİNİN GELİŞİMİ

	2014 GERÇEKLEŞME TOPLAMI	2015 BÜTÇE	OCAK GERÇEKLEŞME		ŞUBAT GERÇEKLEŞME		MART GERÇEKLEŞME		NİSAN GERÇEKLEŞME			MAYIS GERÇEKLEŞME		HAZİRAN GERÇEKLEŞME		OCAK-HAZİRAN GERÇEKLEŞME TOPLAMI		ARTIŞ ORANI * (%)	OCAK-HAZİRAN GERÇEK. ORANI ** (%)		2015 YILSONU GERÇEKLEŞME TAHMINİ
			2014	2015	2014	2015	2014	2015	2014	2015	2014	2015	2014	2015	2014	2015					
BÜTÇE GELİRLERİ TOPLAMI	62.224.689	67.675.000	7.063.606	12.913.395	5.875.773	5.107.278	9.862.567	9.461.785	6.070.878	10.000.828	2.076.876	7.886.298	217.516	859.690	31.167.216	46.229.263	48	50	68	67.704.393	
01 Vergi Gelirleri	0	0	0	0	0	0	0	0	0	0	0	0	0	0	0	0	0	0	0	0	0
01 1 Gelir ve Kazanç Üzerinden Alınan Vergiler																					
01 2 Mülkiyet Üzerinden Alınan Vergiler																					
01 3 Dahilde Alınan Mal ve Hizmet Vergileri																					
01 4 Uluslararası Ticaret ve Muamelelerden Alınan Vergiler																					
01 5 Damga Vergisi																					
01 6 Harçlar																					
01 9 Başka Yerde Sınıflandırılmayan Vergiler																					
02 Sosyal Güvenlik Gelirleri	0	0	0	0	0	0	0	0	0	0	0	0	0	0	0	0	0	0	0	0	0
02 1 Sosyal Sigortalar Prım Gelirleri																					
02 2 Genel Sağlık Sigortası Prım Gelirleri																					
02 3 İş Kazaları ve Meslek Hastalıkları Prım Gelirleri																					
02 4 Devlet Katkısı																					
02 5 5510 Öncesi Sosyal Sigortalar Prım Gelirleri																					
02 6 Diğer Sosyal Güvenlik Primi Gelirleri																					
03 Teşebbüs ve Mülkiyet Gelirleri	4.493.015	1.968.000	37.854	36.794	42.214	62.336	621.939	364.210	400.216	1.598.793	723.966	99.778	53.545	50.152	1.879.733	2.211.916	18	42	112	1.968.000	
03 1 Mal ve Hizmet Satış Gelirleri	4.218.747	1.806.000	30.489	16.049	34.941	36.581	578.976	318.811	388.014	1.570.969	707.512	65.242	30.730	24.616	1.770.662	2.032.267	15	42	113	1.806.000	
03 2 Malların kullanma veya faaliyette bulunma izni gelirleri																					
03 3 KİT ve Kamu Bankaları Gelirleri																					
03 4 Kurumlar Hasılatı																					
03 5 Kurumlar Karları																					
03 6 Kira Gelirleri	274.268	162.000	7.366	20.745	7.273	25.755	42.962	45.399	12.202	27.824	16.454	34.536	22.815	25.536	109.071	179.650	65	40	111	162.000	
03 9 Diğer Teşebbüs ve Mülkiyet Gelirleri																					
04 Alınan Bağış ve Yardımlar ile Özel Gelirler	54.855.607	64.466.000	6.993.991	12.850.000	5.807.693	4.900.000	8.406.230	9.013.393	5.617.350	8.300.000	1.250.997	6.816.000	0	717.075	27.944.204	42.567.075	52	51	66	64.495.393	
04 1 Yurt Dışından Alınan Bağış ve Yardımlar																					
04 2 Merkezi Yönetim Bütçesine Dahil İdarelerden Alınan Bağış ve Yardımlar	54.840.607	64.466.000	6.993.991	12.850.000	5.690.637	4.900.000	8.391.230	9.000.000	5.617.350	8.300.000	1.250.997	6.800.000		717.075	27.944.204	42.567.075	52	51	66	64.466.000	
04 3 Diğer İdarelerden Alınan Bağış ve Yardımlar																					
04 4 Kurumlardan ve Kişilerden Alınan Yardım ve Bağışlar																					
04 5 Proje Yardımları	15.000				117.057		15.000	13.393				16.000									29.393
04 6 Özel Gelirler																					
05 Diğer Gelirler	2.876.068	1.241.000	31.761	26.591	25.866	144.943	834.399	84.182	53.313	102.035	101.913	970.519	163.970	92.463	1.211.222	1.420.733	17	152	1.374	1.241.000	
05 1 Faiz Gelirleri	1.032.414	54.000	5.570	13.229	21.209	47.610	38.541	41.352	44.601	84.162	88.035	103.348	152.385	65.550	350.340	355.250	1	34	658	54.000	
05 2 Kişi ve Kurumlardan Alınan Paylar	91.051	9.000	12.420	1.053	297	21.135	10.702	672	1.618	7.508	9.954	13.306	1.383	13.318	36.373	56.992	57	40	633	9.000	
05 3 Para Cezaları	5.129	0	0	582	1.174	0	0	28.564	437	7.065	0	0	0	0	1.611	36.211	2.148	31	0	0	
05 9 Diğer Çeşitli Gelirler	1.747.473	1.178.000	13.771	11.727	3.187	76.198	785.156	13.594	6.657	3.300	3.925	853.866	10.203	13.595	822.898	972.280	18	47	83	1.178.000	
06 Sermaye Gelirleri	0	0	0	0	0	0	0	0	0	0	0	0	0	0	0	0	0	0	0	0	0
06 1 Taşınmaz Satış Gelirleri																					
06 2 Taşınır Satış Gelirleri																					
06 3 Menkul Kıymet ve Varlık Satış Gelirleri																					
06 9 Diğer Sermaye Satış Gelirleri																					
08 Alacaklardan Tahsilat	0	0	0	0	0	0	0	0	0	0	0	0	0	0	0	0	0	0	0	0	0
08 1 Yurtdışı Alacaklardan Tahsilat																					
08 2 Yurtdışı Alacaklardan Tahsilat																					
09 Red ve İadeler (-)	0	0	0	0	0	0	0	0	0	0	0	0	0	0	0	0	0	0	0	0	0
09 1 Vergi Gelirleri																					
09 2 Sosyal Güvenlik Gelirleri																					
09 3 Teşebbüs ve Mülkiyet Gelirleri																					
09 4 Alınan Bağış ve Yardımlar ile Özel Gelirler																					
09 5 Diğer Gelirler																					
09 6 Sermaye Gelirleri																					

* =(2015 Yılı Ocak-Haziran Gerçekleşme/2014 Yılı Ocak-Haziran Gerçekleşme)/2014 Yılı Ocak-Haziran Gerçekleşme * 100 formülüyle hesaplanacaktır.

** 2014 yılı için =2014 Yılı Ocak-Haziran Gerçekleşme/2014 Yılı Gerçekleşme Toplamı*100; 2015 yılı için =2015 Yılı Ocak-Haziran Gerçekleşme/2015 Yılı Başlangıç Ödeneği*100 formülüyle hesaplanacaktır.