



# **SAĞLIK BİLİMLERİ FAKÜLTESİ**

**2020 YILI**

**BİRİM FAALİYET RAPORU**

## İÇİNDEKİLER TABLOSU

<b>I. GENEL BİLGİLER.....</b>	<b>9</b>
A. MİSYON VE VİZYON .....	9
B. YETKİ, GÖREV VE SORUMLULUKLAR .....	10
C. İDAREYE İLİŞKİN BİLGİLER .....	14
1.Fiziksel Yapı .....	14
2.Teşkilat Yapısı .....	18
3.Teknoloji ve Bilişim Altyapısı.....	21
4.İnsan Kaynakları.....	24
5.Sunulan Hizmetler.....	25
6.Yönetim ve İç Kontrol Sistemi .....	35
<b>II. AMAÇ VE HEDEFLER .....</b>	<b>35</b>
A. İDARENİN STRATEJİK PLANINDA YER ALAN AMAÇLAR VE HEDEFLER .....	35
<b>III. FAALİYETLERE İLİŞKİN BİLGİ VE DEĞERLENDİRMELER .....</b>	<b>38</b>
A. MALİ BİLGİLER .....	38
B. PERFORMANS BİLGİLERİ .....	39
1.Program, Alt Program, Faaliyet Bilgileri.....	39
2. Performans Sonuçlarının Değerlendirilmesi .....	47
3.Stratejik Planın Değerlendirilmesi .....	54
<b>IV. KURUMSAL KABİLİYET VE KAPASİTESİNİN DEĞERLENDİRİLMESİ..</b>	<b>54</b>
A. ÜSTÜNLÜKLER .....	54
B. FIRSATLAR .....	54
C. ZAYIFLIKLAR .....	55
D. TEHDİTLER.....	55
E. DEĞERLENDİRME .....	56
<b>V. ÖNERİ VE TEDBİRLER .....</b>	<b>56</b>

## TABLO DİZİNİ

Tablo 1: Eğitim-Öğretim Amaçlı Kullanılan Laboratuvarlar.....	15
Tablo 2: Hizmet Alanları.....	17
Tablo 3: Eğitim Alanları.....	17
Tablo 4: Fakülte Kurulu.....	17
Tablo 5: Ambar ve Arşin Alanları.....	17
Tablo 6: Fakülte'deki Bilgi ve Teknoloji Kaynakları .....	21
Tablo 7: Dayanıklı Taşınırılar.....	21
Tablo 8: Akademik Personel Durumu.....	24
Tablo 9: İdari Personel Durumu.....	25
Tablo 10: Görevde Yükselen ve Yeni Başlayan Personel.....	25
Tablo 11: Öğrencilerin Cinsiyet Dağılımı.....	27
Tablo 12: Fakülteye Kayıt Yaptıran Öğrencilerin En Düşük ve En Yüksek Puanları.....	27
Tablo 13: Kayıt Sildirme Sayıları.....	28
Tablo 14: Kayıt Sildirme Gerekçesi.....	28
Tablo 15: Yatay Geçiş Kapsamında Gelen/Giden Öğrenci Sayısı.....	28
Tablo 16: Kayıt Dondurma Sayısı.....	28
Tablo 17: Yerleşen Son Kişinin Başarı Sırası.....	29
Tablo 18: Öğrencilerin Uyruklarına Göre Dağılımı.....	29
Tablo 19: Uluslararası Öğrencilerin Sınıflarına Göre Dağılımı.....	31
Tablo 20: T.C. Uyruklu Öğrenciler.....	31
Tablo 21: Öğrenci Sayısı Oranları.....	32
Tablo 22: Mezun Olunan Okul Türleri.....	32
Tablo 23: Bölgelere Göre Öğrenci Dağılımı.....	33
Tablo 24: Fakülte 2020 Mali Durumu.....	38

## ŞEKİL/GRAFİK DİZİNİ

Şekil 1:Organizasyon Şeması.....	20
Şekil 2: Kalite Politikası.....	37
Grafik 1: Öğrencilerin Cinsiyet Dağılımı.....	27
Grafik 2: Kayıt Sildirme Durumu.....	28
Grafik 3: Öğrencilerin Uyruk Dağılımı.....	30
Grafik 4: Uluslararası Öğrencilerin Sınıflara Göre Dağılımı.....	31
Grafik 5: T.C. Uyruklu Öğrencilerin Sınıflara Göre Dağılımı.....	31
Grafik 6: Öğrenci Sayıları.....	32
Grafik 7: Mezun Olunan Okul Türleri.....	33
Grafik 8: Öğrenci Dağılımı.....	33



*Ülkemiz içinde uygar düşüncelerin, çağdaş ilerlemelerin bir an yitirmeksizin yayılması ve gelişmesi gerektir. Bunun için bütün bilim ve fen adamlarının bu konuda çalışmayı bir namus borcu bilmesi gerekir.*

*K. Atatürk*



**Recep Tayyip ERDOĞAN**  
**Cumhurbaşkanı**



***“NEFİSLERİ KÜÇÜLTÜRKEN, HEDEFLERİ BÜYÜTECEĞİZ”***

**Prof. Dr. Orhan UZUN**  
**Rektör**



## SUNUŞ

Fakültemiz, Bartın Üniversitesi Rektörlüğüne bağlı olarak Millî Eğitim Bakanlığının teklif yazıları üzerine, 28/3/1983 tarihli ve 2809 sayılı Kanunun ek 30. maddesine göre, 17/01/2018 tarihinde Bakanlar Kurulu kararı ile 16 Şubat 2018 tarihli ve 30334 sayılı Resmî Gazete'de yayımlanarak kurulmuştur.

Öğrenci merkezli bir yaklaşımla, yaşam boyu öğrenmeyi ilke edinmiş, toplumsal sorumluluk bilinciyle bilimsel yöntemleri de kullanarak toplumun sağlığının korunması, iyileştirilmesi ve geliştirilmesine katkı sağlayan, etik değerlere bağlı, araştırmacı, analiz ve sentez yapabilen, ekip çalışmasına uyumlu, lisan bilen, mesleki ve kültürel açıdan kendini sürekli yenilemeye çalışan, donanımlı sağlık profesyonelleri yetiştirmek ve topluma ve evrensel bilime katkıda bulunmak prensibi ile Fakültemiz, ulusal ve uluslararası normlara uygun olarak 2019-2020 eğitim öğretim yılında 1 bölüm aktif ve 9 bölüm pasif olmak üzere toplam 10 bölüm ile hizmet vermeye başlamıştır.



Fakültemiz; ifade özgürlüğünü, insan haklarına saygıyı, hakkaniyeti, hoşgörüyü, etik değerlere bağlılığı, katılımcılığı, şeffaflığı, sosyal sorumluluğu, sorumluluk bilincini, dayanışmayı, idealist olmayı, akademik düşünceyi ve özgürlüğü, girişimciliği temel değerleri olarak benimseyerek sağlık bilimleri alanında, eğitimde, öğretimde ve uygulamada ulusal standartları yakalamış, çözüm odaklı bir yaklaşımla bilimsel ve toplumsal sorunlara yönelik araştırmalar ve uygulamalar gerçekleştiren, kurumsal kültürü ve aidiyet duygusu yüksek, verdiği eğitimle tercih edilen, saygın bir fakülte olarak genç ve dinamik akademik kadrosu ile gelişme potansiyeli çok yüksek olan bir Yükseköğretim kurumudur.

2018 yılında kurulan Fakültemizin genç ve dinamik kadrosunun yapmış oldukları çalışmaları ile ulusal ve uluslararası boyutta kongre, sempozyum, seminer ve panellere katılması, yaygın eğitim faaliyetlerini ve topluma yönelik projeleri hayata geçirmeye başlaması, BAP, TÜBİTAK gibi fonlardan yararlanmak üzere çalışmalar başlatması, bilimsel araştırma ve yayınları yapması, Fakültemizde başarılı çalışmaların artarak devam edeceğinin habercisidir.

Faaliyetlerimizi gerçekleştirirken birlikte özveriyle çalıştığımız tüm akademik ve idari personelimize teşekkür eder, Fakültemizin 2020 yılı birim faaliyet raporunu bilgilerinize sunarım.

**Prof. Dr. Sevim ÇELİK**  
**Dekan**



## I. GENEL BİLGİLER

Bartın Üniversitesi Rektörlüğüne bağlı olarak Sağlık Bilimleri Fakültesi kurulması, Millî Eğitim Bakanlığının teklif yazıları üzerine, 28/3/1983 tarihli ve 2809 sayılı Kanununun ek 30. maddesine göre, Bakanlar Kurulunca 17/01/2018 tarihinde kararlaştırılmış; 16 Şubat 2018 tarihli ve 30334 sayılı Resmî Gazete' de yayımlanmıştır. 2019-2020 Akademik yılında Hemşirelik bölümüne öğrenci alımına başlanmıştır.

### A. Misyon ve Vizyon

#### Fakültemiz Misyonu

- Fakültemiz öğrenci merkezli bir yaklaşımla, yaşam boyu öğrenmeyi ilke edinmiş, toplumsal sorumluluk bilinciyle bilimsel yöntemleri de kullanarak toplumun sağlığının korunması, iyileştirilmesi ve geliştirilmesine katkı sağlayan, etik değerlere bağlı, araştırmacı, analiz ve sentez yapabilen, ekip çalışmasına uyumlu, lisan bilen, mesleki ve kültürel açıdan kendini sürekli yenilemeye çalışan, donanımlı sağlık profesyoneller yetiştirmek ve topluma ve evrensel bilime katkıda bulunmaktır.

#### Fakültemiz Vizyonu

- Sağlık bilimleri alanında, eğitimde, öğretimde ve uygulamada ulusal standartları yakalamış, çözüm odaklı bir yaklaşımla bilimsel ve toplumsal sorunlara yönelik araştırmalar ve uygulamalar gerçekleştiren, kurumsal kültürü ve aidiyet duygusu yüksek, verdiği eğitimle tercih edilen, saygın bir fakülte olmaktır.

## B. Yetki, Görev ve Sorumluluklar

2547 sayılı Yükseköğretim kanununun 12. maddesine göre yükseköğretim kurumlarının görevleri;

- a) Çağdaş uygarlık ve eğitim - öğretim esaslarına dayanan bir düzen içinde, toplumun ihtiyaçları ve kalkınma planları ilke ve hedeflerine uygun ve ortaöğretime dayalı çeşitli düzeylerde eğitim - öğretim, bilimsel araştırma, yayım ve danışmanlık yapmak,
- b) Kendi ihtisas gücü ve maddi kaynaklarını rasyonel, verimli ve ekonomik şekilde kullanarak, milli eğitim politikası ve kalkınma planları ilke ve hedefleri ile Yükseköğretim Kurulu tarafından yapılan plan ve programlar doğrultusunda, ülkenin ihtiyacı olan dallarda ve sayıda insan gücü yetiştirmek,
- c) Türk toplumunun yaşam düzeyini yükseltici ve kamuoyunu aydınlatıcı bilim verilerini söz, yazı ve diğer araçlarla yaymak,
- d) Örgün, yaygın, sürekli ve açık eğitim yoluyla toplumun özellikle sanayileşme ve tarımda modernleşme alanlarında eğitilmesini sağlamak,
- e) Ülkenin bilimsel, kültürel, sosyal ve ekonomik yönlerden ilerlemesini ve gelişmesini ilgilendiren sorunlarını, diğer kuruluşlarla işbirliği yaparak, kamu kuruluşlarına önerilerde bulunmak suretiyle öğretim ve araştırma konusu yapmak, sonuçlarını toplumun yararına sunmak ve kamu kuruluşlarınca istenecek inceleme ve araştırmaları sonuçlandırarak düşüncelerini ve önerilerini bildirmek,
- f) Eğitim - öğretim ve seferberliği içinde, örgün, yaygın, sürekli ve açık eğitim hizmetini üstlenen kurumlara katkıda bulunacak önlemleri almak,
- g) Yörelerindeki tarım ve sanayinin gelişmesine ve ihtiyaçlarına uygun meslek elemanlarının yetişmesine ve bilgilerinin gelişmesine katkıda bulunmak, sanayi, tarım ve sağlık hizmetleri ile diğer hizmetlerde modernleşmeyi, üretimde artışı sağlayacak çalışma ve programlar yapmak, uygulamak ve yapılanlara katılmak, bununla ilgili kurumlarla işbirliği yapmak ve çevre sorunlarına çözüm getirici önerilerde bulunmak,
- h) Eğitim teknolojisini üretmek, geliştirmek, kullanmak, yaygınlaştırmak,
- i) Yükseköğretimin uygulamalı yapılmasına ait eğitim - öğretim esaslarını geliştirmek, döner sermaye işletmelerini kurmak, verimli çalıştırmak ve bu faaliyetlerin geliştirilmesine ilişkin gerekli düzenlemeleri yapmaktır.

### Fakülte Organları Yetki, Görev ve Sorumlulukları

#### Dekan

Fakültenin ve birimlerinin temsilcisi olan dekan, rektörün önereceği, üniversite içinden veya dışından üç profesör arasından Yükseköğretim Kurulunca üç yıl süre ile seçilir ve normal usul ile atanır. Süresi biten dekan yeniden atanabilir.

Dekan kendisine çalışmalarında yardımcı olmak üzere fakültenin aylıklı öğretim üyeleri arasından en çok iki kişiyi dekan yardımcısı olarak seçer. Ancak merkezi açık öğretim yapmakla görevli üniversitelerde, gerekli hallerde açık öğretim yapmakla görevli fakültenin dekanı tarafından dört dekan yardımcısı seçilebilir. Dekan yardımcıları, dekanca en çok üç yıl için atanır.

Dekana, görevi başında olmadığı zaman yardımcılarında biri vekalet eder. Göreve vekalet altı aydan fazla sürerse yeni bir dekan atanır.

### **Görev, yetki ve sorumlulukları:**

- Fakülte kurullarına başkanlık etmek, fakülte kurullarının kararlarını uygulamak ve fakülte birimleri arasında düzenli çalışmayı sağlamak,
- Her öğretim yılı sonunda ve istendiğinde fakültenin genel durumu ve işleyişi hakkında rektöre rapor vermek,
- Fakültenin ödenek ve kadro ihtiyaçlarını gerekçesi ile birlikte rektörlüğe bildirmek, fakülte bütçesi ile ilgili öneriyi fakülte yönetim kurulunun da görüşünü aldıktan sonra rektörlüğe sunmak,
- Fakültenin birimleri ve her düzeydeki personeli üzerinde genel gözetim ve denetim görevini yapmak,
- Bu kanun ile kendisine verilen diğer görevleri yapmaktır.

Fakültenin ve bağlı birimlerinin öğretim kapasitesinin rasyonel bir şekilde kullanılmasında ve geliştirilmesinde gerektiği zaman güvenlik önlemlerinin alınmasında, öğrencilere gerekli sosyal hizmetlerin sağlanmasında, eğitim-öğretim, bilimsel araştırma ve yayını faaliyetlerinin düzenli bir şekilde yürütülmesinde, bütün faaliyetlerin gözetim ve denetiminin yapılmasında, takip ve kontrol edilmesinde ve sonuçlarının alınmasında rektöre karşı birinci derecede sorumludur.

### **Fakülte Kurulu**

Fakülte kurulu, dekanın başkanlığında fakülteye bağlı bölümlerin başkanları ile varsa fakülteye bağlı enstitü ve yüksekokul müdürlerinden ve üç yıl için fakülte'deki profesörlerin kendi aralarından seçecekleri üç, doçentlerin kendi aralarından seçecekleri iki, doktor öğretim üyelerinin kendi aralarından seçecekleri bir öğretim üyesinden oluşur. Fakülte kurulu normal olarak her yarıyıl başında ve sonunda toplanır.

### **Görev, yetki ve sorumlulukları:**

- Fakülte kurulu akademik bir organ olup aşağıdaki görevleri yapar:
- Fakültenin, eğitim-öğretim, bilimsel araştırma ve yayım faaliyetleri ve bu faaliyetlerle ilgili esasları, plan, program ve eğitim-öğretim takvimini kararlaştırmak,
  - Fakülte yönetim kuruluna üye seçmek,
  - Bu kanunla verilen diğer görevleri yapmaktır.

### **Fakülte Yönetim Kurulu**

Fakülte yönetim kurulu, dekanın başkanlığında fakülte kurulunun üç yıl için seçeceği üç profesör, iki doçent ve bir doktor öğretim üyesinden oluşur. Fakülte yönetim kurulu dekanın çağırısı üzerine toplanır. Yönetim kurulu gerekli gördüğü hallerde geçici çalışma grupları, eğitim-öğretim koordinatörlükleri kurabilir ve bunların görevlerini düzenler.

### **Görev, yetki ve sorumlulukları:**

- Fakülte yönetim kurulu, idari faaliyetlerde dekana yardımcı bir organ olup aşağıdaki görevleri yapar:
- Fakülte kurulunun kararları ile tespit ettiği esasların uygulanmasında dekana yardım etmek,
  - Fakültenin eğitim-öğretim, plan ve programları ile takvimin uygulanmasını sağlamak,
  - Fakültenin yatırım, program ve bütçe tasarısını hazırlamak,
  - Dekanın fakülte yönetimi ile ilgili getireceği bütün işlerde karar almak,

- e) Öğrencilerin kabulü, ders intibakları ve çıkarılmaları ile eğitim-öğretim ve sınavlara ait işlemleri hakkında karar vermek,
- f) Bu kanunla verilen diğer görevleri yapmaktır.

### **Bölümler**

Bir fakülte ya da yüksekokulda, aynı veya benzer nitelikte eğitim-öğretim yapan birden fazla bölüm bulunamaz. Bölüm, bölüm başkanı tarafından yönetilir. Bölüm başkanı; bölümün aylıklı profesörleri, bulunmadığı takdirde doçentleri, doçent de bulunmadığı takdirde doktor öğretim üyeleri arasından fakültelerde dekanca, fakülteye bağlı yüksekokullarda müdürün önerisi üzerine dekanca, rektörlüğe bağlı yüksekokullarda müdürün önerisi üzerine rektörce üç yıl için atanır. Süresi biten başkan tekrar atanabilir. Bölüm başkanı, görevi başında bulunamayacağı süreler için öğretim üyelerinden birini vekil olarak bırakır. Herhangi bir nedenle altı aydan fazla ayrılmalarda, kalan süreyi tamamlamak üzere aynı yöntemle yeni bir bölüm başkanı atanır. Bölüm başkanı, bölümün her düzeyde eğitim-öğretim ve araştırmalarından ve bölüme ait her türlü faaliyetin düzenli ve verimli bir şekilde yürütülmesinden sorumludur.

### **Öğretim Üyeleri**

Yükseköğretim kurumlarında görevli profesör, doçent ve doktor öğretim üyeleridir. Profesör: En yüksek düzeydeki akademik unvana sahip kişidir.

Doçent: Üniversitelerarası Kurul tarafından verilen doçentlik akademik unvanına sahip kişidir.

Doktor Öğretim Üyesi: Doktora çalışmalarını başarı ile tamamlamış, tıpta, diş hekimliğinde, eczacılıkta ve veteriner hekimlikte uzmanlık unvanını veya Üniversitelerarası Kurulun önerisi üzerine Yükseköğretim Kurulunca tespit edilen belli sanat dallarının birinde yeterlik kazanmış olan akademik unvana sahip kişidir.

a) Yükseköğretim kurumlarında ve bu kanundaki amaç ve ilkelere uygun biçimde ön lisans, lisans ve lisansüstü düzeylerde eğitim-öğretim ve uygulamalı çalışmalar yapmak ve yaptırmak, proje hazırlıklarını ve seminerleri yönetmek,

b) Yükseköğretim kurumlarında, bilimsel araştırmalar ve yayımlar yapmak,

c) İlgili birim başkanlığınca düzenlenecek programa göre, belirli günlerde öğrencileri kabul ederek, onlara gerekli konularda yardım etmek, bu kanundaki amaç ve ana ilkeler doğrultusunda yol göstermek ve rehberlik etmek,

d) Yetkili organlarca verilecek görevleri yerine getirmek,

e) Bu kanunla verilen diğer görevleri yapmaktır.

### **Öğretim Görevlileri**

Üniversitelerde ve bağlı birimlerinde bu Kanun uyarınca atanmış öğretim üyesi bulunmayan dersler veya herhangi bir dersin özel bilgi ve uzmanlık isteyen konularının eğitim-öğretim ve uygulamaları için, kendi uzmanlık alanlarındaki çalışma ve eserleri ile tanınmış kişiler, süreli veya ders saati ücreti ile görevlendirilebilirler.

### **Araştırma Görevlileri**

Yükseköğretim kurumlarında yapılan araştırma, inceleme ve deneylerde yardımcı olan ve yetkili organlarca verilen ilgili diğer görevleri yapan öğretim elemanıdır. Bunlar ilgili anabilim veya ana sanat dalı başkanlarının önerisi, Bölüm Başkanı, Dekan, enstitü, yüksekokul veya konservatuvar müdürünün olumlu görüşü üzerine rektörün onayı ile

araştırma görevlisi kadrolarına en çok üç yıl süre ile atanırlar; atanma süresi sonunda görevleri kendiliğinden sona erer.

### **İdari Birimler**

Her fakültede, dekana bağlı ve fakülte yönetim örgütünün başında bir fakülte sekreteri bulunur.

Fakülte idari teşkilatı, fakülte sekreteri ile sekreterlik bürosundan ve ihtiyaca göre kurulacak öğrenci işleri, personel, kütüphane, mali işler, yayın ve destek hizmetleri biriminden oluşur.

### **5018 Sayılı Kanun Gereği Kurumumuzda;**

#### **Harcama talimatı ve sorumluluk:**

**MADDE 32-** Bütçelerden harcama yapılabilmesi, harcama yetkilisinin harcama talimatı vermesiyle mümkündür. Harcama talimatlarında hizmet gerekçesi, yapılacak işin konusu ve tutarı, süresi, kullanılabilir ödeneği, gerçekleştirme usulü ile gerçekleştirmeyle görevli olanlara ilişkin bilgiler yer alır.

Harcama yetkilileri, harcama talimatlarının bütçe ilke ve esaslarına, kanun, tüzük ve yönetmelikler ile diğer mevzuata uygun olmasından, ödeneklerin etkili, ekonomik ve verimli kullanılmasından ve bu Kanun çerçevesinde yapmaları gereken diğer işlemlerden sorumludur.

#### **Giderin Gerçekleştirilmesi için:**

**MADDE 33-** Bütçelerden bir giderin yapılabilmesi için iş, mal veya hizmetin belirlenmiş usul ve esaslara uygun olarak alındığının veya gerçekleştirildiğinin, görevlendirilmiş kişi veya komisyonlarca onaylanması ve gerçekleştirme belgelerinin düzenlenmiş olması gerekir. Giderlerin gerçekleştirilmesi harcama yetkililerince belirlenen görevli tarafından düzenlenen ödeme emri belgesinin harcama yetkilisince imzalanması ve tutarın hak sahibine ödenmesiyle tamamlanır.

Gerçekleştirme görevlileri, harcama talimatı üzerine; işin yaptırılması, mal veya hizmetin alınması, teslim almaya ilişkin işlemlerin yapılması, belgelendirilmesi ve ödeme için gerekli belgelerin hazırlanması görevlerini yürütürler.

Gerçekleştirme görevlileri, bu Kanun çerçevesinde yapmaları gereken iş ve işlemlerden sorumludurlar.

#### **Mali hizmetler birimi:**

**MADDE 60-** Kamu idarelerinde aşağıda sayılan görevler, malî hizmetler birimi tarafından yürütülür:

a) İdarenin stratejik plan ve performans programının hazırlanmasını koordine etmek ve sonuçlarının konsolide edilmesi çalışmalarını yürütmek.

b) İzleyen iki yılın bütçe tahminlerini de içeren idare bütçesini, stratejik plan ve yıllık performans programına uygun olarak hazırlamak ve idare faaliyetlerinin bunlara uygunluğunu izlemek ve değerlendirmek.

c) Mevzuatı uyarınca belirlenecek bütçe ilke ve esasları çerçevesinde, ayrıntılı harcama programı hazırlamak ve hizmet gereksinimleri dikkate alınarak ödeneğin ilgili birimlere gönderilmesini sağlamak.

d) Bütçe kayıtlarını tutmak, bütçe uygulama sonuçlarına ilişkin verileri toplamak, değerlendirmek ve bütçe kesin hesabı ile malî istatistikleri hazırlamak.

e) İlgili mevzuatı çerçevesinde idare gelirlerini tahakkuk ettirmek, gelir ve alacaklarının takip ve tahsil işlemlerini yürütmek.

- f) Genel bütçe kapsamı dışında kalan idarelerde muhasebe hizmetlerini yürütmek.  
g) Harcama birimleri tarafından hazırlanan birim faaliyet raporlarını da esas alarak idarenin faaliyet raporunu hazırlamak.  
h) İdarenin mülkiyetinde veya kullanımında bulunan taşınır ve taşınmazlara ilişkin icmal cetvellerini düzenlemek.  
i) İdarenin yatırım programının hazırlanmasını koordine etmek, uygulama sonuçlarını izlemek ve yıllık yatırım değerlendirme raporunu hazırlamak.  
j) İdarenin, diğer idareler nezdinde takibi gereken malî iş ve işlemlerini yürütmek ve sonuçlandırmak.  
k) Malî kanunlarla ilgili diğer mevzuatın uygulanması konusunda üst yöneticiye ve harcama yetkililerine gerekli bilgileri sağlamak ve danışmanlık yapmak.  
l) Ön malî kontrol faaliyetini yürütmek.  
m) İç kontrol sisteminin kurulması, standartlarının uygulanması ve geliştirilmesi konularında çalışmalar yapmak.  
n) Malî konularda üst yönetici tarafından verilen diğer görevleri yapmak.

#### **Muhasebe Hizmeti ve Muhasebe Yetkilisinin Yetki ve Sorumlulukları:**

**MADDE 61-** Muhasebe hizmeti; gelirlerin ve alacakların tahsili, giderlerin hak sahiplerine ödenmesi, para ve parayla ifade edilebilen değerler ile emanetlerin alınması, saklanması, ilgililere verilmesi, gönderilmesi ve diğer tüm malî işlemlerin kayıtlarının yapılması ve raporlanması işlemleridir. Bu işlemleri yürütenler muhasebe yetkilisidir. Memuriyet kadro ve unvanlarının muhasebe yetkilisi niteliğine etkisi yoktur.

### **C. İdareye İlişkin Bilgiler**

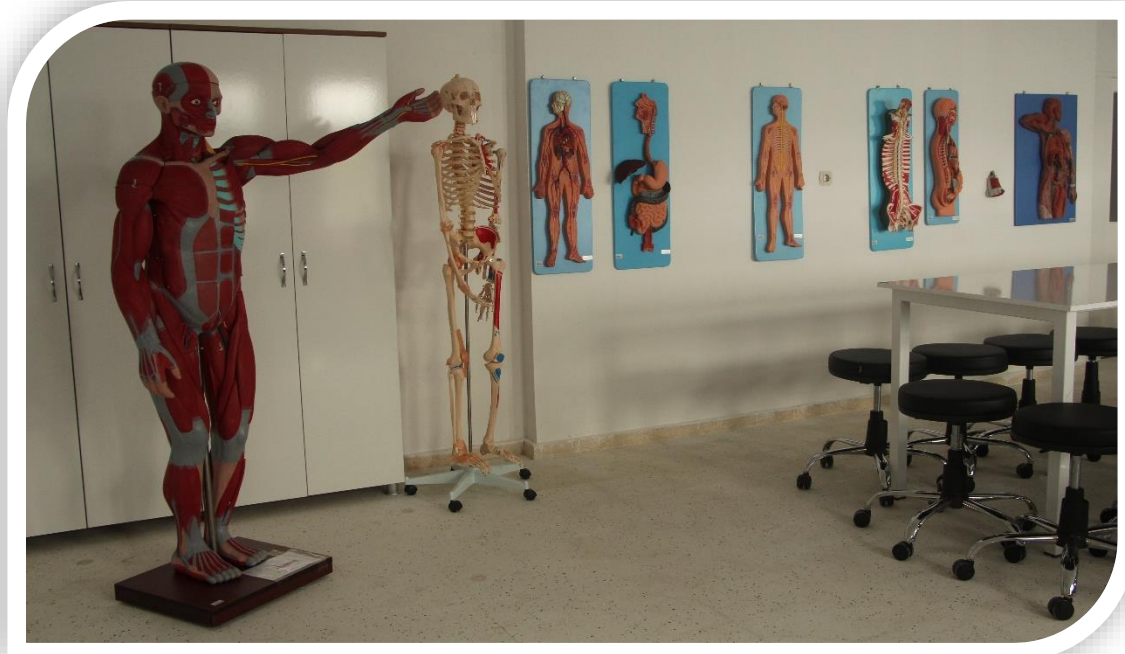
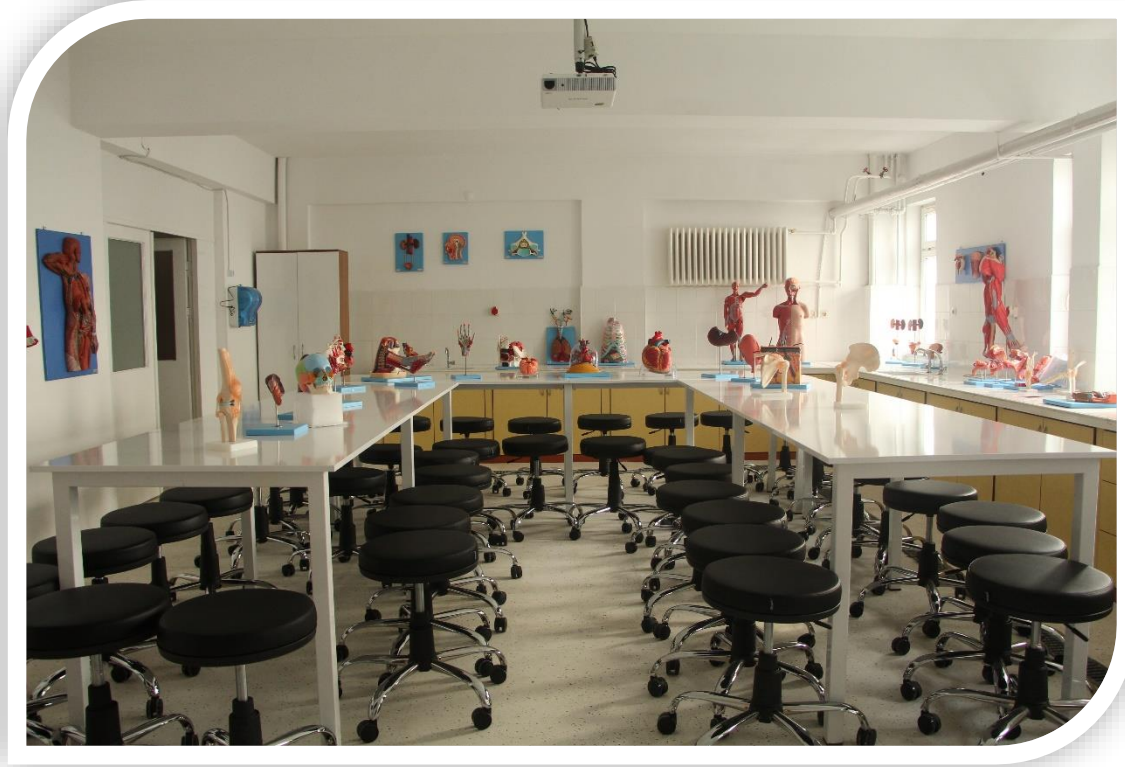
#### **1. Fiziksel Yapı**

Fakültemiz Eylül 2020'de Ağdacı Kampüsündeki yeni binasında taşınmıştır. Yabancı Diller Yüksekokulu ile ortak kullanılan bina toplamda 800 m<sup>2</sup> iken zemin kat ile birlikte toplam 4 kattan oluşan binanın toplam kapalı alanı 3730 m<sup>2</sup>'dir.

Fakültemizde Anatomi Laboratuvarı kurulumu tamamlanmıştır. Hemşirelik Beceri Laboratuvarı tamamlanmak üzeredir.

**Tablo 1: Eğitim- Öğretim Amaçlı Kullanılan Laboratuvarlar**

	<b>Sayı</b>	<b>Alan (m<sup>2</sup>)</b>
<b>Anatomi Laboratuvarı</b>	1	60,61
<b>Hemşirelik Beceri Laboratuvarı</b>	1	58,32



**Resim 1: Anatomi Laboratuvarı**



**Resim 2: Hemşirelik Beceri Laboratuvarı**



**Tablo 2: Hizmet Alanları**

Hizmet Alanları	Ofis Sayısı	Alan m <sup>2</sup>	Personel Sayısı
Akademik Personel	21	276,80	14
İdari Personel	9	153,27	4

**Tablo 3: Eğitim Alanları**

Alan	Kapasite 0-25	Kapasite 26-50	Kapasite 51-75	Kapasite 76-100	Kapasite 101-150
Anfi	-	-	-	-	-
Sınıf	-	3	1	3	-
Bilgisayar Lab.	-	-	-	-	-
Diğer Lab.	-	2	-	-	-
Atölyeler	-	-	-	-	-
<b>Toplam</b>	-	<b>5</b>	<b>1</b>	<b>3</b>	-

**Tablo 4: Toplantı ve Konferans Salonları**

Kapasite (Kişi)	Toplantı Salonu (Adet)	Konferans Salonu (Adet)	Okuma Salonu (Adet)	Toplam
10-20	1	-	-	<b>1</b>
20-50	-	-	-	-
50-100	-	-	-	-

**Tablo 5: Ambar ve Arşiv Alanları**

Alan Adı	Adet	Alan m <sup>2</sup>
Arşiv	1	12,79

## 2. Teşkilat Yapısı

Fakültemiz örgüt yapısı 2547 sayılı Yükseköğretim Kanunu ve Yükseköğretim Üst Kuruluşları İle Yükseköğretim Kurumlarının İdari Teşkilatı Hakkında Kanun Hükmünde Kararnamenin üniversitelerin akademik ve idari örgütlenmesine ilişkin maddeleri ve ilgili yönetmelikler doğrultusunda oluşturulmuştur.

Bartın Üniversitesi Sağlık Bilimleri Fakültesi bünyesinde Hemşirelik Bölümü, Beslenme ve Diyetetik Bölümü, Fizyoterapi ve Rehabilitasyon Bölümü, Sağlık Yönetimi Bölümü, Çocuk Gelişimi Bölümü, Sosyal Hizmet Bölümü, Odyoloji Bölümü, Acil Yardım ve Afet Yönetimi Bölümü, Gerontoloji Bölümü ve Ebelik Bölümü olmak üzere 10 bölümden oluşan lisans programları bulunmaktadır.

### Akademik Birimler

- Hemşirelik Bölümü
- Ebelik Bölümü
- Sosyal Hizmet Bölümü
- Beslenme ve Diyetetik Bölümü
- Fizyoterapi ve Rehabilitasyon Bölümü
- Sağlık Yönetimi Bölümü
- Çocuk Gelişimi Bölümü
- Odyoloji Bölümü
- Acil Yardım ve Afet Yönetimi Bölümü
- Gerontoloji Bölümü

### İdari Birimler

- Fakülte Sekreterliği
- Personel İşleri Birimi
- Öğrenci İşleri Birimi
- İdari ve Mali İşler Birimi

### Fakülte Yönetimi

Prof. Dr. Sevim ÇELİK	Dekan
Dr. Öğr. Üyesi İlknur DOLU	Dekan Yardımcısı
Nazan DEMİR	Fakülte Sekreteri

### Fakülte Kurulu

Prof. Dr. Sevim ÇELİK	Dekan (Başkan)
Prof. Dr. Hatice Selma ÇELİKYAY	Profesör Temsilcisi
Prof. Dr. Mustafa Sabri GÖK	Profesör Temsilcisi
Prof. Dr. Osman GENÇEL	Profesör Temsilcisi
Doç. Dr. Ramazan YILMAZ	Doçent Temsicisi
Doç. Dr. Ayfer BAYINDIR ÇEVİK	Doçent Temsicisi
Prof. Dr. Sevim ÇELİK	Bölüm Başkanı
Dr. Öğr. Üyesi Ayfer ÖZTÜRK	Dr. Öğr. Üyesi Temsilcisi

Nazan DEMİR

Fakülte Sekreteri V. (Raportör)

**Fakülte Yönetim Kurulu**

Prof. Dr. Sevim ÇELİK	Dekan (Başkan)
Prof. Dr. Hatice Selma ÇELİKYAY	Profesör Temsilcisi
Prof. Dr. Mustafa Sabri GÖK	Profesör Temsilcisi
Prof. Dr. Osman GENÇEL	Profesör Temsilcisi
Doç. Dr. Ramazan YILMAZ	Doçent Temsilcisi
Doç. Dr. Ayfer BAYINDIR ÇEVİK	Doçent Temsilcisi
Dr. Öğr. Üyesi Ayfer ÖZTÜRK	Dr. Öğr. Üyesi Temsilcisi
Nazan DEMİR	Fakülte Sekreteri V. (Raportör)

**Fakülte Kurulan Komisyonlar**

Fakültemizde tablo 6'da belirtilen komisyonlar oluşturularak görev tanımları hazırlanmış, komisyon başkan ve üyelerine tebliğ edilmiştir.

**Tablo 6: Fakülte Kurulan Komisyonlar**

Kalite Komisyonu
Stratejik Plan Hazırlama Komisyonu
Eğitim Komisyonu
Hemşirelik Bölümü Muafiyet ve İntibak Komisyonu
Ölçme ve Değerlendirme Komisyonu
Birim Akademik Teşvik Başvuru ve İnceleme Komisyonu
Burs ve Kısmi Zamanlı Öğrenci Komisyonu
Rehberlik ve Psikolojik Danışma Komisyonu
Erasmus Komisyonu
Mevlana Komisyonu
Farabi Komisyonu
Bilgi İşlem ve Web Komisyonu
Etik Komisyonu
İç Kontrol İzleme ve Değerlendirme Komisyonu



Şekil 1: Organizasyon Şeması

### 3. Teknoloji ve Bilişim Altyapısı

Fakülte web sayfamız Türkçe ve İngilizce olmak üzere güncel bir şekilde iki dilde hizmet vermektedir.

**Tablo 6: Fakülteadaki Bilgi ve Teknoloji Kaynakları**

Cinsi	İdari Amaçlı (Adet)	Eğitim Amaçlı (Adet)	Toplam
Masaüstü Bilgisayar	7	31	38
Dizüstü Bilgisayar	2	-	2
Çok Fonksiyonlu Yazıcılar	2	-	2
Yazıcılar	6	-	6
Fotokopi Makinesi	1	-	1
Projeksiyon	1	15	16
Faks	1	-	1
Kameralar	9	-	9
<b>Toplam</b>	<b>29</b>	<b>46</b>	<b>75</b>

**Tablo 7: Dayanıklı Taşınırlar**

Hesap Kodu	Taşınır Adı	Miktarı (Adet)
253.3.5.1	Enjeksiyon Simülatörü (IV)	1
253.3.5.1	Enjeksiyon Simülatörü (IM)	1
253.3.5.1	Enjeksiyon Simülatörü (ID)	1
253.3.5.1	Kateterizasyon Simülatörü (Uniseks)	1
253.3.5.1	Yaşam Belirtileri Simülatörü	1
253.3.5.1	Aktigraf Cihazı	5
253.3.5.13	Seyyar Otokop	1
253.3.5.13	Seyyar Oftalmoskop	1
253.3.5.13	Laringoskop Seti	1
255.3.1.2.10.1	Ahşap Büro Takımı	1
255.2.5.3.6.4	Amfiler	4
255.3.1.1.3	Arşiv Tipi Volanlı Dolaplar	2
255.1.2.2	Atatürk Büst, Mask, Pano Ve Posterleri	1
255.3.1.12	Bankolar	1
255.1.2.1	Bayrak Ve Flamalar İle İç Mekan Direkleri	4
255.3.1.3.3	Bekleme Koltukları	5

255.2.1.1.1.1	Bilgisayar Kasaları	24
255.3.1.3.1	Çalışma Koltukları	27
255.3.3.99.1	Çalışma Tezgahı	1
255.3.1.2.7	Çizim Masaları	45
255.3.2.4.99	Diğer Asma Ve Muhafaza Amaçlı Mobilyalar	20
255.3.1.99	Diğer Büro Mobilyaları	8
255.3.1.1.99	Diğer Dolaplar	1
255.8.2.17.99	Diğer Enerji Ve Güç Fiziği Materyalleri	2
255.2.5.4.1.99	Diğer Kameralar	6
255.2.5.1.99	Diğer Sunum Cihazları Ve Ekipmanları	2
255.10.2.5.1	Dijital Kayıt Sistemleri	3
255.2.1.1.2	Dizüstü Bilgisayarlar	2
255.3.1.1.1	Dosya Dolapları	56
255.2.1.1.1.3	Ekranlar	14
255.3.1.8	Etajerler ve Kesonlar	1
255.2.99.3.2	Evrak İmha Makineleri	2
255.2.4.2	Faks Cihazları	1
255.2.3.1	Fotokopi Makineleri	1
255.2.99.1.1	Hesap Makineleri	2
255.2.5.3.6.3	Hoparlörler	16
255.2.4.1.6	IP Telefonlar	3
255.3.1.1.11	Kitaplıklar	1
255.3.1.4.1	Klasik Tip Sandalyeler	23
255.2.99.2.5	Klimalar	4
255.3.3.1.1	Kombine Bank Ve Masalar	13
255.3.1.4.5	Konferans/Seminer Tipi Sandalyeler	9
255.3.5.1	Kürsüler	12
255.2.2.1.3	Lazer Yazıcılar	8
255.3.1.6.2	Madeni Portmantolar	12
255.3.1.1.5	Malzeme/Alet Dolapları	4
255.2.1.1.99.3	Masa Üstü Bilgisayar Takımı	2
255.3.1.1.9	Masa Üstü Düzenleyici Dolapları	1
255.3.1.2.3.1	Memur Masası	25
255.3.1.5.1	Metal Tabureler	90
255.3.1.3.2	Misafir Koltukları	56
255.3.1.2.3.2	Müdür Masası	1
255.2.99.7.1	Mühürler	2
255.11.2.1	Panolar	4
255.2.5.1.7	Projeksiyon Perdeleri	12
255.2.5.1.1	Projektörler, Projeksiyon Cihazları	16
255.2.4.1.1	Sabit Telefonlar	25
255.2.4.1.8	Santraller	3
255.3.1.7.1	Sehpalar	11

255.3.5.99	Seminer Ve Sunum Amaçlı Diğer Ürünler	1
255.8.1.1.1	Sıralar	229
255.3.1.7.1	Tekerleksiz Sehpa	10
255.2.4.1.2	Telsiz Telefonlar	2
255.2.1.1.5	Tümleşik (All In One) Bilgisayarlar	12
255.10.3.1.1	Yangın Söndürme Cihazları	26
255.3.5.2	Yazı Tahtaları	10
255.3.3.2	Yemek Sandalyeleri	25
255.1.5.11	Büyütülmüş İç Kulak Kemikleri Maketi	1
255.1.5.11	İskelet Maketi	1
255.1.5.11	Kafatası Maketi	1
255.1.5.11	Oynar Eklem Maketi	1
255.1.5.11	Tam Boy Büyük Kas Maketi	1
255.1.5.11	Tam Boy Küçük Kas Maketi	1
255.1.5.11	Alt Ekstremitte Kas Maketi	1
255.1.5.11	Ayak Kasları Maketi	1
255.1.5.11	El Kasları Maketi	1
255.1.5.11	Torso Maketi	1
255.1.5.11	Sinir Sistemi Plakası	1
255.1.5.11	Spinal Cord Plakası	1
255.1.5.11	Sempatik Sinir Sistemi Plakası	1
255.1.5.11	Beyin Maketi	1
255.1.5.11	Başın Medyan Kesit Görüntüsü Plakası/Modeli	1
255.1.5.11	Servikal Vertebra ve Spinal Cord Ve Sinir Dağılımı	1
255.1.5.11	Torokal Boşuk Organları	1
255.1.5.11	Kalp Akciğer Larenks Görüntü Plakası	1
255.1.5.11	Transparan Akciğer ve Bronşial Ağ Maketi	1
255.1.5.11	Mediastinum Maketi	1
255.1.5.11	Dolaşım Sistemi Organları Panosu	1
255.1.5.11	Büyütülmüş Kalp Maketi	1
255.1.5.11	Life Size Kalp Maketi	1
255.1.5.11	Lenfatik Dolaşım Sistemi Maketi	1
255.1.5.11	Sindirim Sistemi Organları Panosu	1
255.1.5.11	Mide Maketi	1
255.1.5.11	Pankreas Dalak ve Duedonum Maket Seti	1
255.1.5.11	Karaciğer Kesit Maketi	1
255.1.5.11	Üriner Sistem Panosu	1
255.1.5.11	Üriner Sistem Maketi (Kadın)	1
255.1.5.11	Üriner Sistem Maketi (Erkek)	1
255.1.5.11	Böbrek Maketi	1
255.1.5.11	Böbrek Nefron ve Glomerul İnceleme Panosu	1
255.1.5.11	Erkek Genital Organı	1
255.1.5.11	Kadın Dış Üreme Organı	1

255.1.5.11	Kadın İç Üreme Organı	1
255.1.5.11	Fertilizasyon Prosesi İnceleme Panosu	1
255.1.5.11	İntrauterin Embriyolojik Gelişim Maket Seti	1
255.1.5.11	Göz Maketi	1
255.1.5.11	Büyütülmüş Blok Deri Kesiti	1
255.1.5.11	Büyütülmüş Katmanlı Deri Kesit Modeli	1
255.1.5.11	Median Sagital Kesit Ve Nasal Boşluk Modeli	1
255.1.5.11	Dil İnceleme Maketi	1
255.1.5.11	Anatomi Afiş Seti	1
255.1.5.11	Lavman Uygulama Similatörü	1
255.99.2	Nebulizer Cihazı	1
255.99.2	Glukometre (1 Kutu Strib İle Baraber)	2
255.99.2	Pulse Oksimetre	2
255.99.2	Dijital Termometre Temassız	1
255.99.2	Üst Ekstremitte Kas Maketi 6 Parçalı	1
255.1.5.5.99	Mespa M Care 4 B Motorlu Hasta Bakım Yatakları	2
255.1.5.9.99	Seperatör 256*200h 125*200h 550*200h	1
255.1.5.9.99	Paravan 90*200h 110*200h	2
255.1.3.1.5	Bletooth Kulaklıklılı Uyku Göz Maskesi	7
255.1.5.3	Hasta Önü Yemek Masası	2
255.1.5.10.1	Pansuman Arabası	1
255.8.2.99	Plesenta Modeli	1
255.8.2.99	Ria Eğitim Similatörü	1
255.8.2.99	Fetöskop	3

#### 4. İnsan Kaynakları

##### Akademik Personel Durumu

Fakültemizde 2020 yılında akademik personel olarak 1 Profesör Doktor, 1 Doçent Doktor, 6 Doktor Öğretim Üyesi, 3 Öğretim Görevlisi ve 3 Araştırma Görevlisi görev yapmaktadır.

**Tablo 8: Akademik Personel Durumu**

BÖLÜM	Prof. Dr.	Doç. Dr.	Dr. Öğr. Üyesi	Öğr. Gör	Arş. Gör.	Toplam
Beslenme ve Diyetetik			1			1
Ebelik			1		1	2
Hemşirelik	1	1	2	3	2	9
Sosyal Hizmet			2			2
Toplam	1	1	6	3	3	14

2020 yılında Fakültemiz Hemşirelik Bölümü Arş. Gör. Emine GÜNEŞ ŞAN 35. Madde kapsamında 08 Ocak 2020 tarihinde Gazi Üniversitesi'nde görevlendirilmiştir.



## İdari Personel Durumu

Fakültemizde idari personel olarak 1 Fakülte Sekreteri, 1 Şef, 1 Bilgisayar İşletmeni, 1 Memur görev yapmaktadır.

**Tablo 9: İdari Personel Durumu**

GÖREV	Sayı
Fakülte Sekreteri	1
Şef	1
Bilgisayar İşletmeni	1
Memur	1
<b>TOPLAM</b>	<b>4</b>

**Tablo 10: Görevde Yükselen ve Yeni Başlayan Personel**

	Ünvanı, Adı Soyadı	Bölümü
<b>Görevde Yükselenler</b>	Dr. Öğr. Üyesi Zeynep TURHAN	Sosyal Hizmet
<b>Yeni Başlayanlar</b>	Dr. Öğr. Üyesi Tuğçe ORKUN ERKİLİÇ	Beslenme ve Diyetetik
	Dr. Öğr. Üyesi Sinan ACAR	Sosyal Hizmet
	Öğr. Gör. Ebru CİRBAN EKREM	Hemşirelik
	Öğr. Gör. Merve KIRŞAN	Hemşirelik
	Arş. Gör. Ebru SERT	Ebelik
	Bilg. İşlt. Murat GÖZCÜ	Dekanlık

## 5. Sunulan Hizmetler

Fakültemizde eğitim ve öğretimin yanında araştırma ve idari hizmetler de verilmektedir. Öğrencilerin ihtiyaç duyduğu barınma, yeme-içme, sağlık, spor ve kültürel hizmetler ise üniversitemize bağlı diğer birimler tarafından yürütülmektedir.

## FAKÜLTEMİZDE BULUNAN BÖLÜMLER VE ANA BİLİM DALLARI

### Hemşirelik Bölümü

- Hemşirelik Esasları Anabilim Dalı
- İç Hastalıkları Hemşireliği Anabilim Dalı
- Cerrahi Hastalıkları Hemşireliği Anabilim Dalı
- Çocuk Sağlığı ve Hastalıkları Hemşireliği Anabilim Dalı
- Doğum, Kadın Hastalıkları Hemşireliği Anabilim Dalı
- Psikiyatri Hemşireliği Anabilim Dalı
- Halk Sağlığı Hemşireliği Anabilim Dalı
- Hemşirelikte Yönetim Anabilim Dalı
- Hemşirelikte Öğretim Anabilim Dalı

### **Beslenme ve Diyetetik Bölümü**

- Beslenme Bilimleri Anabilim Dalı
- Diyetetik Anabilim Dalı
- Toplu Beslenme Sistemleri Anabilim Dalı
- Toplum Beslenmesi Anabilim Dalı

### **Fizyoterapi ve Rehabilitasyon Bölümü**

- Ortopedik Rehabilitasyon Anabilim Dalı
- Nörolojik Rehabilitasyon Anabilim Dalı
- Kardiyopulmoner Rehabilitasyon Anabilim Dalı
- Protez-Ortez Fizyoterapi Anabilim Dalı
- Geriatrik Fizyoterapi Anabilim Dalı

### **Sağlık Yönetimi Bölümü**

- Hastane İşletmeciliği Anabilim Dalı
- Sağlık Bilişimi ve Teknolojileri Anabilim Dalı
- Sağlık Ekonomisi Anabilim Dalı
- Sağlık Politikaları Anabilim Dalı
- Sağlık Sistemleri Yönetimi Anabilim Dalı

### **Çocuk Gelişimi Bölümü**

- Çocuk Gelişimi Anabilim Dalı

### **Sosyal Hizmet Bölümü**

- Sosyal Hizmet Anabilim Dalı

### **Odyoloji Bölümü**

- Odyoloji Anabilim Dalı

### **Acil Yardım ve Afet Yönetimi Bölümü**

- Acil Yardım ve Afet Yönetimi Anabilim Dalı

### **Gerontoloji Bölümü**

- Gerontoloji Anabilim Dalı

### **Ebelik Bölümü**

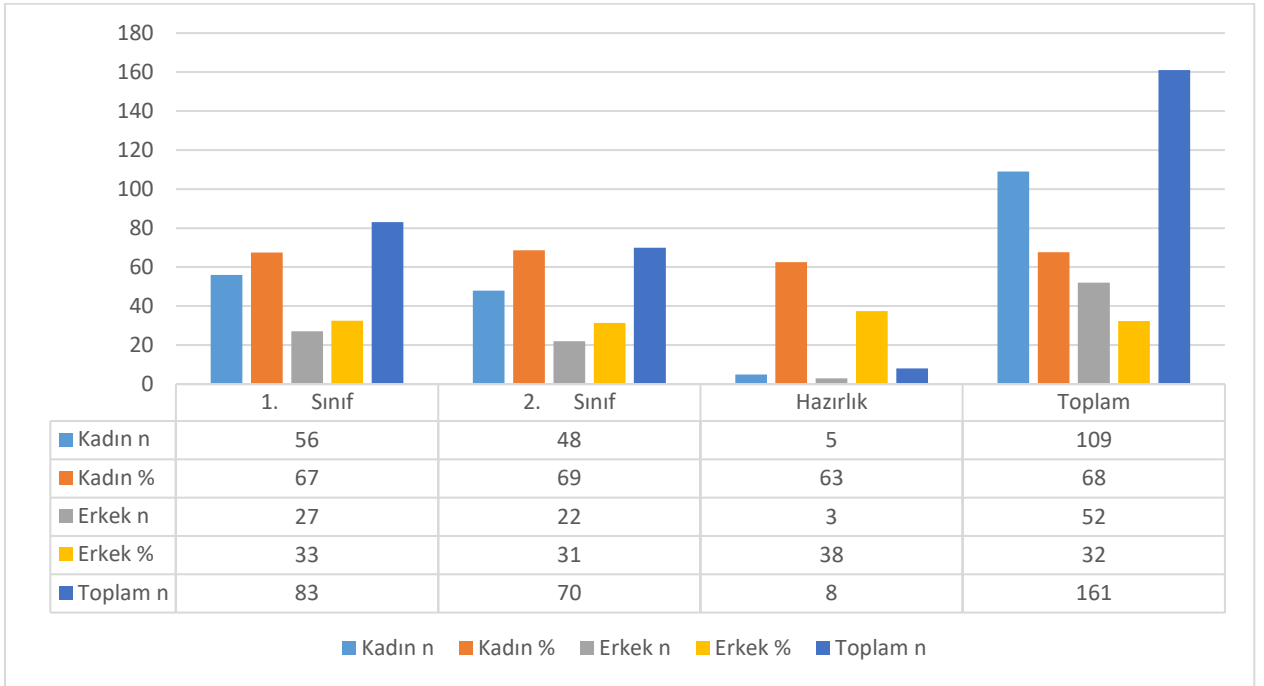
- Ebelik Anabilim Dalı

## Öğrenci Profili

Öğrenci profilimiz aşağıdaki tablo ve grafiklerde gösterilmiştir.

**Tablo 11: Öğrencilerin Cinsiyet Dağılımı**

Sınıf	Kadın		Erkek		Toplam
	n	%	n	%	n
1. Sınıf	56	67	27	33	83
2. Sınıf	48	69	22	31	70
Hazırlık	5	63	3	38	8
<b>Toplam</b>	<b>109</b>	<b>68</b>	<b>52</b>	<b>32</b>	<b>161</b>



**Grafik 1: Öğrencilerin Cinsiyet Dağılımı**

**Tablo 12: Fakülteye Kayıt Yaptıran Öğrencilerin En Düşük ve En Yüksek Puanları**

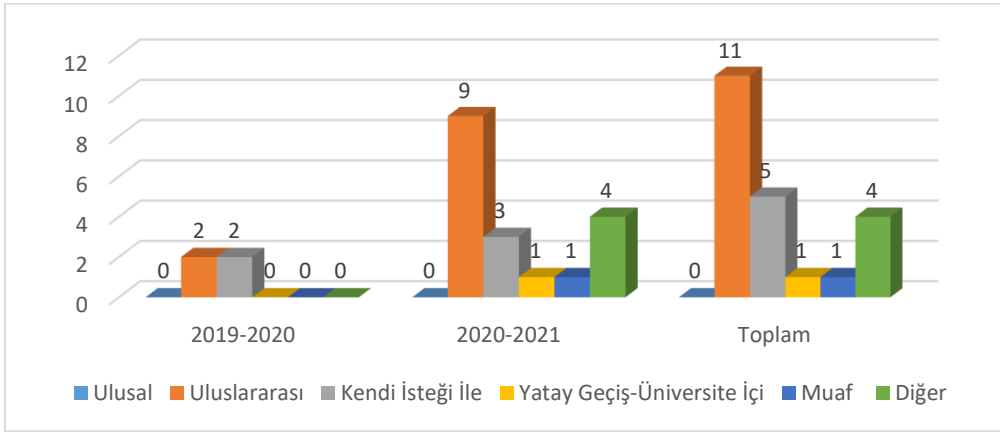
BÖLÜM ADI	PUAN TÜRÜ	Akademik Yıl	Puan Türü	
			En düşük	En yüksek
HEMŞİRELİK	SAYISAL	2019-2020	291,85204	324,81278
HEMŞİRELİK	SAYISAL	2020-2021	328,46453	387,84418

**Tablo 13: Kayıt Sildirme Sayıları**

	Ulusal	Uluslararası
2019-2020	0	2
2020-2021	0	9
<b>Toplam</b>	<b>0</b>	<b>11</b>

**Tablo 14: Kayıt Sildirme Gerekçesi (1. ve 2. Sınıf)**

Gereke	2019-2020	2020-2021
<b>Kendi İsteği İle</b>	2	3
<b>Yatay Geçiş-Üniversite İçi</b>	0	1
<b>Muaf</b>	0	1
<b>Diğer</b>	0	4
<b>Toplam</b>	<b>2</b>	<b>9</b>

**Grafik 2: Öğrencilerin Kayıt Sildirme Durumu****Tablo 15: Yatay geçiş kapsamında gelen/giden öğrenci sayısı**

Yatay Geçiş Türü	2019-2020		2020-2021	
	Gelen	Giden	Gelen	Giden
<b>Bartın Üniversitesi Yabancı Uyruklu Öğrencilerin Kabul ve Kayıt Esasları Yönergesinin 15. Maddesi kapsamında</b>	3	-	5	1
<b>Af ile Merkezi Yerleştirme</b>	1	-	-	-
<b>Ek Madde/1</b>	-	-	1	-

**Tablo 16: Kayıt Dondurma Sayısı (1. ve 2. Sınıf)**

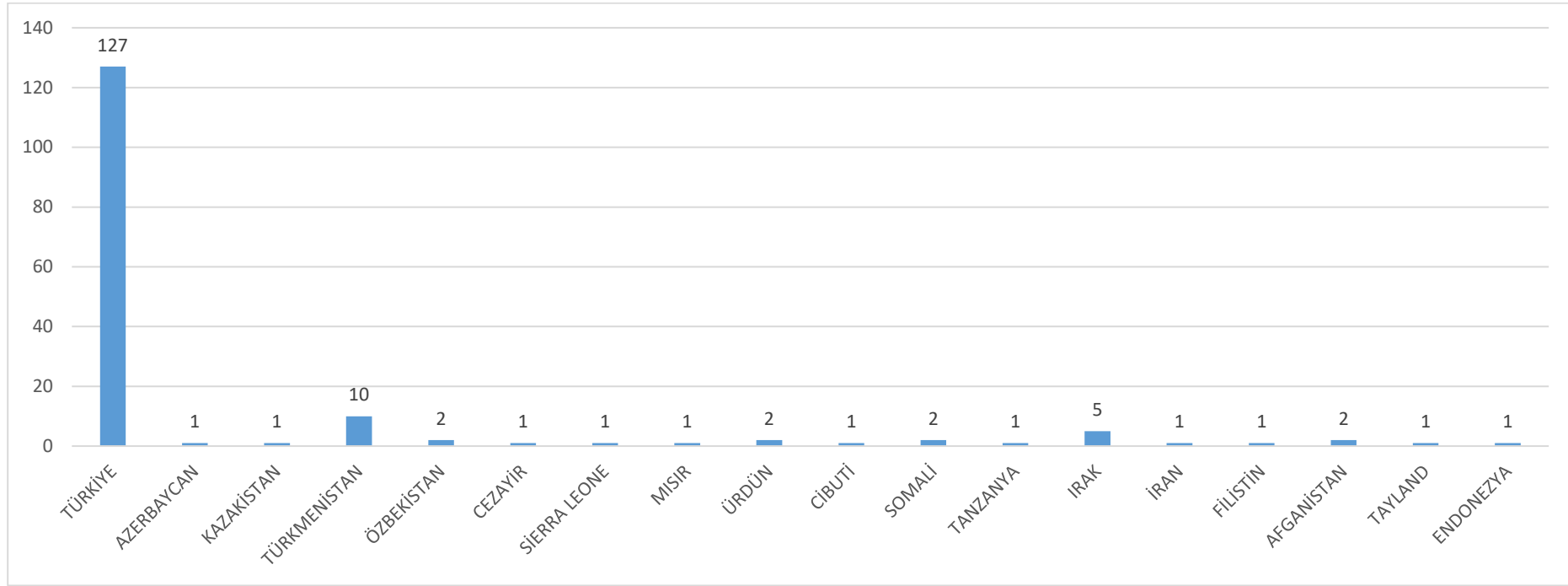
	Kayıt Dondurma Sayısı
2019-2020	1
2020-2021	0

**Tablo 17:Yerleşen Son Kişinin Başarı Sırası**

	2019-2020	2020-2021
<b>Yerleşen Son Kişinin Başarı Sırası</b>	<b>207.126</b>	<b>193.915</b>

**Tablo 18:Öğrencilerin Uruklarına Göre Dağılımı**

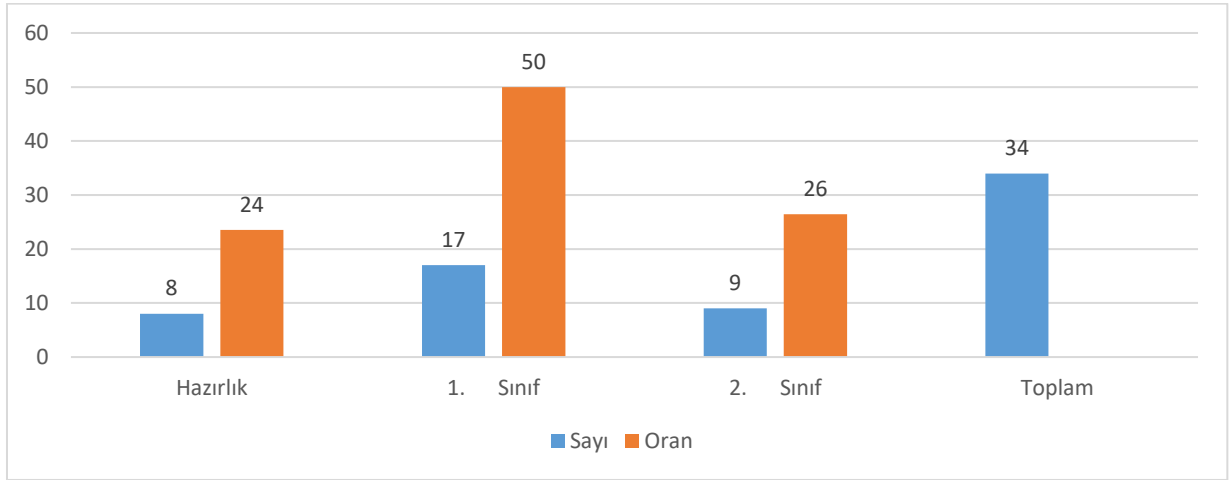
Uyruk	Kadın	Erkek	Toplam
<b>Türkiye</b>	84	43	127
<b>Azerbaycan</b>	1	0	1
<b>Kazakistan</b>	1	0	1
<b>Türkmenistan</b>	10	0	10
<b>Özbekistan</b>	2	0	2
<b>Cezayir</b>	1	0	1
<b>Sierra Leone</b>	1	0	1
<b>Mısır</b>	0	1	1
<b>Ürdün</b>	1	1	2
<b>Cibuti</b>	1	0	1
<b>Somali</b>	2	0	2
<b>Tanzanya</b>	0	1	1
<b>Irak</b>	2	3	5
<b>İran</b>	0	1	1
<b>Filistin</b>	0	1	1
<b>Afganistan</b>	0	1	2
<b>Tayland</b>	1	0	1
<b>Endonezya</b>	1	0	1
<b>Toplam</b>	<b>109</b>	<b>52</b>	<b>161</b>



**Grafik 3: Öğrencilerin Uyruk Dağılımı**

**Tablo 19: Uluslararası Öğrencilerin Sınıflara Göre Dağılımı**

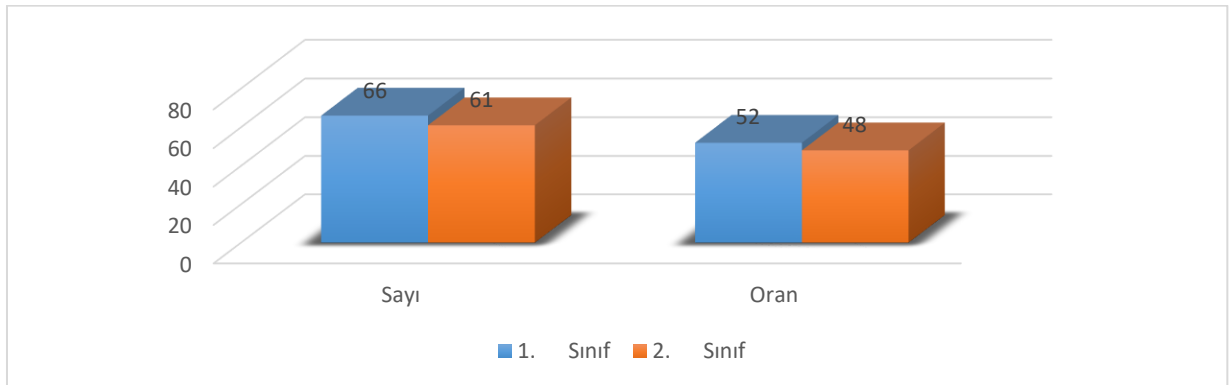
Sınıf	Sayı	Oran
Hazırlık	8	24
1. Sınıf	17	50
2. Sınıf	9	26
<b>Toplam</b>	<b>34</b>	<b>100</b>



**Grafik 4: Uluslararası Öğrencilerin Sınıflara Göre Dağılımı**

**Tablo 20: T.C. Uyruklu Öğrenciler**

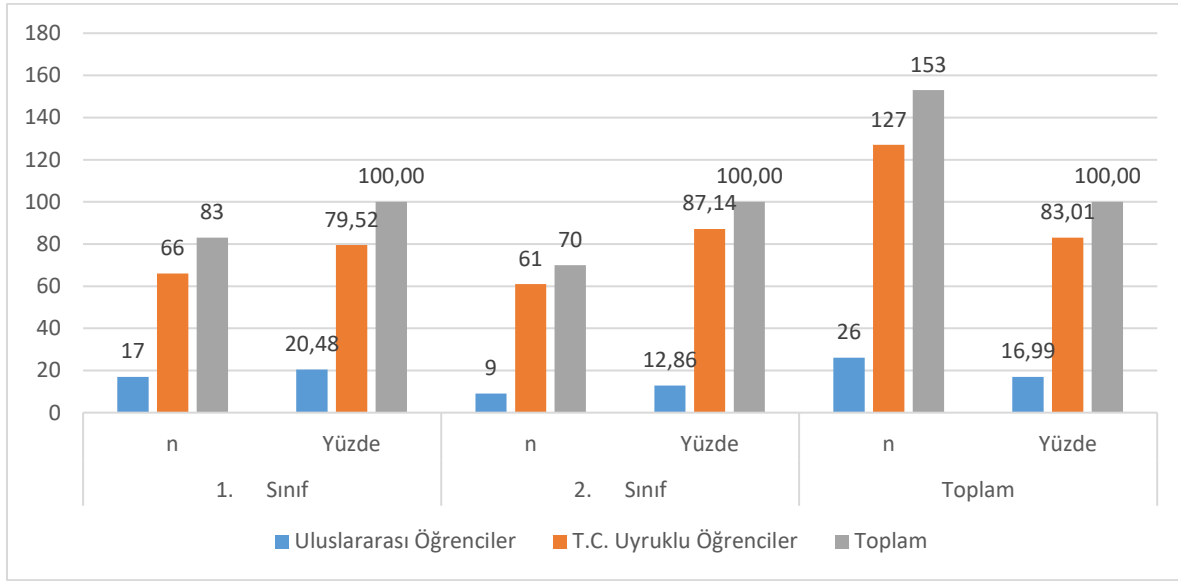
Sınıf	Sayı	Oran
1. Sınıf	66	52
2. Sınıf	61	48
<b>Toplam</b>	<b>127</b>	<b>100</b>



**Grafik 5: T.C. Uyruklu Öğrencilerin Sınıflara Göre Dağılımı**

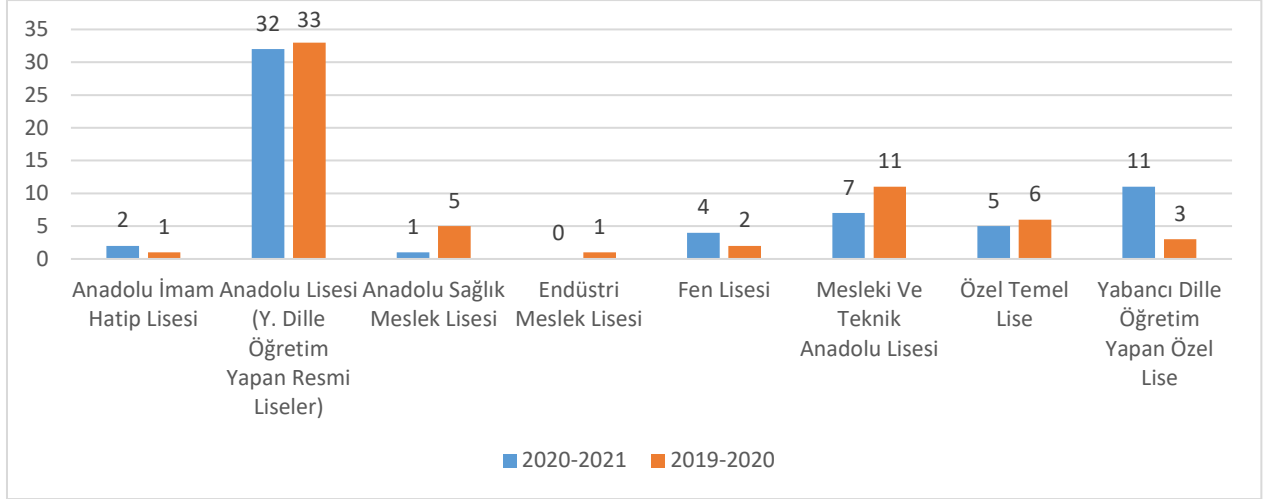
**Tablo 21: Öğrenci Sayı/Oranları**

	1. Sınıf		2. Sınıf		Toplam	
	n	Yüzde	n	Yüzde	n	Yüzde
<b>Uluslararası Öğrenciler</b>	17	20,48	9	12,86	26	16,99
<b>T.C. Uyruklu Öğrenciler</b>	66	79,52	61	87,14	127	83,01
<b>Toplam</b>	83	100,00	70	100,00	153	100,00

**Grafik 6: Uyruklarına Göre Öğrenci Sayıları/Oranları****Tablo 22: Mezun Olunan Okul Türleri**

Lise Adı	2020-2021	2019-2020
<b>Anadolu İmam Hatip Lisesi</b>	2	1
<b>Anadolu Lisesi (Y. Dille Öğretim Yapan Resmi Liseler)</b>	32	33
<b>Anadolu Sağlık Meslek Lisesi</b>	1	5
<b>Endüstri Meslek Lisesi</b>	0	1
<b>Fen Lisesi</b>	4	2
<b>Mesleki Ve Teknik Anadolu Lisesi</b>	7	11
<b>Özel Temel Lise</b>	5	6
<b>Yabancı Dille Öğretim Yapan Özel Lise</b>	11	3

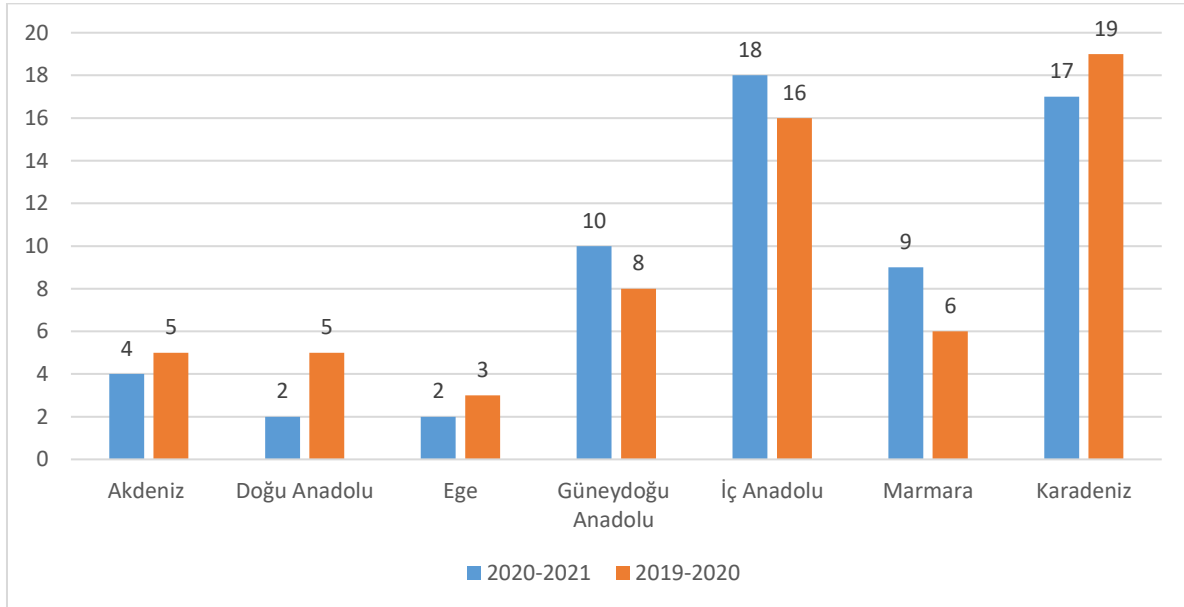




**Grafik 7: Mezun Olunan Okul Türleri**

**Tablo 23: Bölgelere Göre Öğrenci Dağılımı**

Bölge Adı	2020-2021	2019-2020
<b>Akdeniz</b>	4	5
<b>Doğu Anadolu</b>	2	5
<b>Ege</b>	2	3
<b>Güneydoğu Anadolu</b>	10	8
<b>İç Anadolu</b>	18	16
<b>Marmara</b>	9	6
<b>Karadeniz</b>	17	19
<b>Toplam</b>	<b>62</b>	<b>62</b>



**Grafik 8: Bölgelere Göre Öğrenci Dağılımı**

## Değişim Hareketliliği

Fakültemiz Erasmus Değişim Programı çerçevesinde 4 üniversite ile anlaşma imzalanmıştır. Litvanya Siauliai Üniversitesi ve Makedonya Goce Delcev Üniversitesi ile 2019 yılında yaptığı anlaşmalar çerçevesinde öğrenci ve öğretim hareketliliği kapsamındaki anlaşmalar devam etmektedir. 2020 yılı içerisinde iki farklı üniversite ile anlaşma yapılmıştır. Letonya'da Riga Medical College of the University of Latvia ile 2019-2021 eğitim öğretim dönemi için anlaşma imzalanmıştır. Bu anlaşmaya göre 2 Hemşirelik bölümü öğrencimiz 5 ay boyunca alabilir. Ayrıca öğrenciler bireysel anlaşma yoluyla staj programlarına katılabilir. 2 öğretim elemanımız 5 gün boyunca Riga Medical College of the University of Latvia 'da eğitime katılabilir. Kosova'da yer alan University for Business and Technology – Higher Education Institution ile Hemşirelik (Lisans) bölümü için 2020 yılı için anlaşma imzalanmıştır. Bu anlaşma kapsamında da 3 Hemşirelik bölümü öğrencimiz 5 ay boyunca alabilir. Ayrıca öğrenciler bireysel anlaşma yoluyla staj programlarına katılabilir. 2 öğretim elemanımız 5 gün boyunca eğitim alabilirler.

Üniversitemiz Mevlana Değişim Programı çerçevesinde Malezya'da Malezya Putra Üniversitesi/Universiti Putra Malaysia ve MARA Teknoloji Üniversitesi /MARA Institute of Technology üniversiteleriyle anlaşması bulunmaktadır. İran'da Tahran Sağlık Bilimleri Üniversitesi/ Tehran University of Medical Sciences (TUMS) ile Mevlana Değişim Programı anlaşmasının imzalanması süreci devam etmektedir. Mevlana Değişim programına katılmak isteyen öğrenciler en az bir en fazla iki yarıyıl eğitim için; öğretim elemanları ise en az 1 hafta en fazla 3 ay süreyle dünyadaki yükseköğretim kurumlarında ders vermek üzere programdan faydalanabilirler. Ayrıca öğretim elemanları proje kapsamında da değişim programına katılabilir.

## İdari Hizmetler

- Fakültemiz hizmetlerin aksatılmadan yürütülebilmesi için akademik ve idari personelin atama, görev uzatma, yurtiçi ve yurtdışı görevlendirmeleri, emeklilik, istifa, nakil ve terfi işlemlerinin personel birimlerince yapılması,
- Öğrencilerimizin kayıt işlemleri, öğrenciler ait tüm belgelerin temini, ilişik kesme, yatay ve dikey geçiş işlemleri, askerlik işlemleri vb. hizmetler öğrenci İşleri birimlerince yapılması,
- Fakültemiz bütçesinin her yıl hazırlanması, bütçe ödeneklerinin kanun ve yönetmeliklere uygun olarak tasarruf genelgelerine uyularak harcanması, bütçe ödeneklerinin akademik ve idari birimlerin ihtiyaçları için en verimli şekilde kullanılması, akademik ve idari personel maaşları, akademik personelin, ek ders ücretleri, yolluk ve yevmiye ödemelerinin düzenli ve zamanında yapılması,
- Bütçe harcama işlemlerinin dosya kayıtlarının tutulması, yazışmalarının yapılması,
- Fakültemiz idari işlemleri ile ilgili olarak kurum içi ve kurum dışı evrak yazışmalarının yapılması,
- Fakültemizin eğitim-öğretim ve idari binalarının temizlik, bakım onarım, tadilatlarının yaptırılması, bahçe bakımının ve temizliğinin yapılması, teknik aletlerin ve laboratuvar malzemelerin bakım onarımlarının yaptırılması,
- Stratejik planda yer alan performans programı gerçekleştirmeleri ve İç kontrol eylem planı kapsamında 6 aylık periyodlarla izleme ve değerlendirmesi yapılması,
- Kanun yönetmelik ve yönergelerin takip edilerek uygulanması ile ilgili çalışmaların yapılması.

## 6. Yönetim ve İç Kontrol Sistemi

Kamu kaynaklarının kullanımı ve etkin mali yönetim sistemi için önceliklerimiz şunlardır:

- Fakültemiz kalite politikaları doğrultusunda belirlenmiş hedef ve göstergelerin izlenmesi, ulaşılmayan hedef ve göstergelere ilişkin eylem planının oluşturulması.
- Fakülte Stratejik planı doğrultusunda yıllık bütçelemenin yapılması, kaynakların etkin kullanılması.
- Kaynakların kullanımında; verimlilik, saydamlık, sürekli gelişim, katılımcılık, hesap verebilirlik, öngörülebilirlik, yerindelik, beyana güven ve hizmetten yararlananların ihtiyacına ve hizmetlerin sonucuna odaklılığı esas alan bir sistem geliştirilmesi.
- Kamu standartları iç kontrol eylem planının ve stratejik planın 6 aylık dönemlerle izleme ve değerlendirmesi yapılarak hazırlanan raporun iç ve paydaşlara web sayfamız aracılığıyla duyurulması. Ayrıca rapor doğrultusunda gerekli önlemlerin alınması.
- Yıllık Programa uyulması.

## II. AMAÇ VE HEDEFLER

### A. İdarenin Stratejik Planında Yer Alan Amaçlar ve Hedefler

Üniversitemiz 2019-2023 stratejik planı doğrultusunda hazırlanan Fakültemiz 2019-2021 stratejik planı hazırlanmış ve fakültemiz web sayfasından kamuoyuna duyurulmuştur.

2019-2021 Fakültemiz Stratejik Planında belirlenen Amaç ve Hedeflerimiz aşağıda gösterilmiştir:

1.Öğrenci merkezli eğitimle öğrenci başarısını artırmak			
Eğitim öğretimin fiziksel ve akademik alt yapısı iyileştirilecektir.	Eğitim öğretim programları iyileştirilecektir	Üniversitemize gelen lisans/önlisans öğrencilerinin nitelikleri iyileştirilecektir	Öğrencilere yönelik rehberlik ve danışmanlık hizmetleri geliştirilecektir

2.Bilimsel araştırma ve yayın faaliyetlerini nitelik ve nicelik yönünden geliştirmek			
Araştırma alt yapısı iyileştirilecektir.	Üniversitemizde gerçekleştirilen bilimsel araştırma projelerinin sayısı arttırılacaktır.	Üniversitemiz araştırmacılarının ulusal ve uluslararası bilimsel etkinliklere katılımını sağlamak	Ulusal ve uluslararası düzeyde yayın sayısı ve niteliği arttırılacaktır

3. Üniversite genelinde girişimci ve Yenilikçi faaliyetleri yaygınlaştırmak Ve kurumsallaştırmak	
Girişimcilik ile ilgili eğitim öğretim faaliyetlerini geliştirmek	Öğrencilerin kişisel ve sosyal gelişimini sağlayacak etkinlikleri artırmak

#### 4.Bölgesel kalkınmaya yönelik sosyal, kültürel ve bilimsel faaliyetleri artırmak

Üniversitenin ulusal ve uluslararası bilimsel faaliyetlerini artırmak	Üniversitenin sosyal ve kültürel faaliyetlerini artırmak	Bölgenin kalkınmasına ve gelişmesine yönelik faaliyetleri artırmak
---	--	--

#### 5.Katılımcı yönetim ve organizasyon yapısı ile kurum kültürünü geliştirmek

Paydaşların karar alma süreçlerine etkin katılımını sağlamak	Üniversitenin ulusal ve uluslararası düzeyde tanınırlığını artırmak	Kurum içinde kalite kültürünü yaygınlaştırmak
--	---	---

## Temel Değerler

- Fakültemiz;
- İnsana ve doğaya saygıyı,
- Hakkaniyeti,
- Hoşgörüyü,
- Etik değerlere bağlılığı,
- Katılımcılığı,
- Şeffaflığı,
- Hesap verebilirliği,
- Akademik düşünceyi ve özgürlüğü,
- Sosyal sorumluluğu,
- Girişimciliği, ilke edinmiştir.

## Fakültemiz Kalite Politikası



Şekil 2: Kalite Politikası

### III. FAALİYETLERE İLİŞKİN BİLGİ VE DEĞERLENDİRMELER

#### A. Mali Bilgiler

5018 sayılı Kamu Mali Yönetimi ve Kontrol Kanununun amacı, kalkınma planları ve programlarında yer alan politika ve hedefler doğrultusunda kamu kaynaklarının etkili, ekonomik ve verimli bir şekilde elde edilmesi ve kullanılmasını, hesap verilebilirliği ve mali saydamlığı sağlamak üzere, kamu mali yönetiminin yapısını ve işleyişini, kamu bütçelerinin muhasebeleştirilmesini, raporlanmasını, mali kontrolünü düzenlemek ve kamuoyunun zamanında bilgilendirilmesini sağlamaktır.

Fakültemiz 2020 yılı mali durumuna ilişkin bilgiler aşağıdaki tabloda verilmiştir.

**Tablo 24: Fakülte 2020 Mali Durumu**

Bütçe Tertibi	Gelen (TL)	Harcanan (TL)	Kalan (TL)
<b>01.1. Personel Giderleri</b>	1.347.988,00	1.347.987,78	0,22
<b>02.1. Prim Ödemeleri</b>	185.675,00	185.674,46	0,54
<b>03.2. Tüketime Yönelik Mal ve Malzeme</b>	15.000,00	14.997,00	3,00
<b>03.3. Yolluklar</b>	14.000,00	6.389,28	7.610,72
<b>03.5. Hizmet Alımları</b>	4.000,00	1.095,07	2.904,93
<b>03.7. Menkul Mal Alımları</b>	4.000,00	3919,50	80,50

## B. Performans Bilgileri

### 1. Program, Alt Program, Faaliyet Bilgileri

#### Fakültemiz Tarafından Düzenlenen Faaliyetler

- ✓ 09.01.2020 tarihinde Fakültemiz öğretim elemanlarına Kütüphane ve Dökümantasyon Daire Başkanlığı personeli Ülkü ÖZGÜVEN tarafından “açık erişim” eğitimi verilmiştir.
- ✓ 03 Şubat 2020 Pazartesi günü saat 10.00'da Fakültemiz öğretim elemanlarına Dr. Öğr. Üyesi Beyza AKSU DÜNYA tarafından "çoktan seçmeli soru hazırlama teknikleri" eğitimi verildi.
- ✓ 9 Şubat Dünya Sigaray Bırakma Günü kapsamında Dr. Öğr. Üyesi Hacer YALNIZ DİLCEN tarafından öğrencilerimize farkındalık eğitimi verildi.
- ✓ 08 Şubat 2020 ve 15-16 Şubat 2020 tarihlerinde Fakültemiz öğretim elemanlarına Doç. Dr. Emrah ALTUN ve Dr. Öğr. Üyesi Gökçen ALTUN tarafından "İstatistik Eğitimi" verildi.
- ✓ 03.03.2020 tarihinde Fakültemiz öğretim elemanlarından Dr. Öğr. Üyesi Zeynep TURHAN ve Dr. Öğr. Üyesi Ayfer ÖZTÜRK, Şerife Bacı Mesleki ve Teknik Anadolu Lisesi'nde 'Çocuk İhmal ve İstismar' konulu eğitim verdiler.
- ✓ 06.03.2020 tarihinde Bartın ili 2018-2023 Bağımlılıkla Mücadele Eylem Planında 2.A. Koruyucu ve Önleyici Hizmetler kapsamında yer alan "Üniversite Öğrencilerine Yönelik Uyuşturucu ile Mücadele Kapsamında Farkındalık Çalışmalarının Yapılması" faaliyetine yönelik Üniversitemiz 1. sınıf öğrencilerine 'Madde Bağımlılığı ile Mücadele' konulu eğitimimiz gerçekleştirildi.
- ✓ 11.03.2020 tarihinde “Kendimizi Güçlendirmenin Yolları” başlığı ile Fakültemiz öğretim elemanlarından Dr Öğretim Üyesi Hacer YALNIZ DİLCEN nefes teknikleri ve Dr. Öğretim Üyesi Zeynep TURHAN öfke kontrolü hakkında SGK personeline eğitim verdi.
- ✓ 25.06.2020 tarihinde Fakültemiz öğretim üyelerinden Dr. Öğretim Üyesi Zeynep TURHAN tarafından hizmet içi eğitim kapsamında Öfke Kontrolü ve Stresle Baş Etme Yöntemleri Eğitimi verildi.
- ✓ 24.09.2020 tarihinde Bartın Üniversitesi Eğitim Fakültesi Öğretim Elemanı Doç. Dr. Ayşe Derya IŞIK tarafından fakültemiz öğretim elemanlarına uzaktan eğitim sürecinde yararlanmak amacıyla E-Materyal Geliştirme konulu eğitim verildi.
- ✓ 25.09.2020 tarihinde Zonguldak Bülent Ecevit Üniversitesi Sağlık Bilimleri Fakültesi Cerrahi Hastalıklar Hemşireliği Anabilim Dalı Dr. Öğr. Üyesi Elif KARAHAN tarafından fakültemiz öğretim elemanlarına 'Ders Dosyası Hazırlama' konulu eğitim verildi
- ✓ 15 Ekim 2020 tarihinde 'COVID-19 Pandemisinde Hemşire Olmak' isimli uluslararası webinar gerçekleştirildi.
- ✓ 06 Kasım 2020 tarihinde 'Organlarınız Hayat Bulsun' isimli webinar gerçekleştirildi.
- ✓ 16 Aralık 2020 tarihinde 'Ülkemizde Yürütülen Çocuk Sağlığı Çalışmaları' isimli webinar gerçekleştirildi
- ✓ 2020 yılında göreve başlayan akademik ve idari personellerimize uyum eğitimleri verildi.

**Bilimsel Araştırma ve Yayın Listesi**

Fakültemiz öğretim elemanları tarafından 2020 yılında gerçekleştirilen yayın ve araştırma faaliyetleri aşağıda verilmiştir:

**Tablo 25: Bildiri Sayısı**

<b>Sözlü</b>	Uluslararası	14
<b>Poster</b>	Uluslararası	2
<b>Toplam</b>		16

**Tablo 26: Makale Sayısı**

<b>ULAKBİM TR Dizini</b>		5
<b>SCI, SSCI, AHCI Kapsamındaki Dergilerde Yayın Sayısı</b>		7
<b>ISI Web Of Science İndekslerinde Taranan Dergilerde Yapılan Yayın Sayısı</b>	Q1	1
	Q2	2
	Q3	1
	Q4	3
<b>E-SCI Kapsamındaki Dergilerdeki Yayınlar</b>		3
<b>Diğer Ulusal Hakemli</b>		2
<b>Diğer Uluslararası Hakemli Dergilerdeki Yayınlar</b>		16
<b>Toplam</b>		<b>33</b>

**Tablo 27: Diğer Faaliyetler**

<b>Faaliyet</b>		<b>Sayı</b>
<b>Kitap</b>		1
<b>Kitap Bölümü</b>	Ulusal	2
	Uluslararası	12
<b>BAP Destekli Proje (devam eden)</b>		3
<b>Dış Kaynaklı Proje (devam eden)</b>		5
<b>Atıf</b>		4
<b>Patent (başvuru yapılan)</b>		1
<b>Toplam</b>		<b>28</b>



## BİLDİRİLER

### Sözel Bildiri (Yurt Dışı)

1. Cirban Ekrem, E. Aile İçi Şiddetin Cinsellik Boyutu. Gevher Nesibe 6. Uluslararası Sağlık Bilimleri Kongresi 13-15 Kasım 2020.
2. Cirban Ekrem, E., Özsoy, S. Postmenopozal Dönemdeki Kadınlarda Cinsel Mitlere İnanma Durumunun Menopoz Tutum ve Semptomları İle İlişkisi. 6. Uluslararası Kadın Çocuk Sağlığı ve Eğitimi Kongresi, 26-27 Aralık 2020.
3. Kırşan, M. Development of an Ethical Problems Scale for Clinical Education in Nursing. 3rd International Clinical Nursing Research Congress, İstanbul Kent Üniversitesi, 8-11 Kasım 2020.
4. Dolu, İ. Transfer Bakım Model ve Programlarının Kırılğan Yaşlıların Taburculuk Sonrası Bakımı İhtiyaçları ve Hemşirelik Girişimleri Açıklarından İncelenmesi. Uluslararası Farklı Boyutlarıyla Sağlık Konferansı, 12-14 Kasım 2020.
5. Turhan, Z., Dolu, İ., Yalnız Dilcen, H. Actions and Perspectives Towards The Covid-19 Candidate Vaccines, Psikososyal Boyutlarıyla Sağlık Uluslararası Farklı Boyutlarıyla Sağlık Konferansı, 12-14 Kasım 2020.
6. Dolu, İ. Bilgi Teknolojileri Alanında Çalışanların E-Sağlık Okuryazarlık Düzeyi ve Yaşam Kalitelerinin Değerlendirilmesi. 4. Uluslararası Hemşirelik ve İnovasyon Kongresi, 19-20 Aralık 2020, İstanbul.
7. Dolu, İ. Hemşirelik Birinci Sınıf Öğrencilerinin Anatomi Dersine İlişkin Tutumlarının Belirlenmesi. Research in Health Sciences, 14-15 Kasım 2020, Konya.
8. Bayındır Çevik, A. Pandemi Döneminde Diyabet Yönetimi için Sterle Başa Çıkma. Uluslararası Akademik Araştırmalar Kongresi, 20-22 Temmuz 2020.
9. Bayındır Çevik, A. Uzaktan Diyabet Yönetimi, Dijital Çözümler ve Eğitim. Uluslararası Akademik Araştırmalar Kongresi, 20-22 Temmuz 2020.
10. Yalnız Dilcen, H., Turhan, Z., Dolu, İ. Aşı Tereddütü Ölçeği, Geçerlilik ve Güvenirlik Çalışması. 1. Uluslararası Anadolu Ebeler Derneği Kongresi, 18-21 Kasım 2020.
11. Yalnız Dilcen, H., Sert, E., Yılmaz, F., Genç, Y., Taşkaya, Z. Covid 19 Bilgi Düzeyi Ve Covid -19 Korkusu Arasındaki İlişki. 1. Uluslararası Anadolu Ebeler Derneği Kongresi, 18-21 Kasım 2020.
12. Turhan, Z. Uluslararası Öğrencilerle Anadili Türkçe olan Öğrenciler Arasında Kültürler Arası Etkileşimi Artırma: İletişim Arkadaşlığı Programının Etkisinin Değerlendirilmesi. International Conference on Research in Education and Social Sciences (ICRESS 2020), 14-15 Kasım 2020
13. Turhan, Z., Genc, E. Women Survivors' Perspectives on Perpetrators' Involvement in Domestic Violence Interventions. International Symposium on Multidisciplinary Approach Towards the Disadvantaged Groups, 24 Ekim 2020.
14. Turhan, Z. School Bullying in The Middle School: Comparison of Violence Prevention Programs. Proceedings of SOCIOINT 2020. 7 th International Conference on Education, Social Sciences. 15 17 June, 2020 Istanbul, Turkey.

### Poster Bildiri (Yurt Dışı)

1. Cirban Ekrem, E. Genital Care and Sexuality. 3. International Clinical Nursing Research Congress, 8-11 Kasım 2020.
2. Sert, E. İnfertilite, Yardımcı Üreme Teknolojileri ve Etik. 1. Uluslararası Anadolu Ebeler Derneği (Online) Kongresi, 18-21 Kasım 2020.

## YAYINLAR

### SCI, SCI-Expanded, SSCI, AHCI Kapsamındaki Dergilerdeki Yayınlar

1. Turhan, Z. (2020) Improving approaches in psychotherapy and domestic violence interventions for perpetrators from marginalized ethnic groups. *Aggression and Violent Behavior*. 50. (Q1)
2. Akkayaoğlu, H., Çelik, S. (2020). Eating Attitudes, Perceptions Of Body Image And Patient Quality Of Life Before And After Bariatric Surgery. *Applied Nursing Research*, 53, 151270. (Q2)
3. Uçar, Ö., Çelik, S. (2020). Comparison Of Platelet-Rich Plasma Gel in The Care Of The Pressure Ulcers With The Dressing With The Dressing With Serum Physiology in Terms Of Healing Process And Dressing Costs. *International Wound Journal*, 17, 831-841. (Q2)
4. Türkmen, H., Yalnız Dilcen, H., Akın, B. (2020). The Effect of Labor Comfort on Traumatic Childbirth Perception, Post-Traumatic Stress Disorder, and Breastfeeding, *Breastfeeding Medicine*. 15(12), 779-788. (Q 3)
5. Dolu, İ., Nahcivan, N. (2020). Feasibility of the Duration Of Actigraphy Data To Illustrate Circadian Rhythm Among Cognitively İntact Older People in Nursing Home: Cosinor Analysis. *Sleep and Biological Rhythms*, 18(1), 59-64. (Q4)
6. Orkun Erkılıç, T., Rakıcıoğlu, N. (2020). Comparison of Different Food Consumption Methods To Digital Food Photography Method Of Elderly İn Nursing Home. *Progress in Nutrition*, 22(2-S), e2020009. (Q4)
7. Orkun Erkılıç, T., Pekcan, A.G. (2020). Evaluation of Validity Of Digital Photograph Based Dietary Intake in School Children. *Progress in Nutrition*, 22(2-S), e2020012. (Q4)

### E-SCI Kapsamındaki Dergilerdeki Yayınlar

1. Karahan E., Taşdemir, N., Çelik, S., Gümüş, M., Akalın, T.C. (2020). Examining First Aid- Knowledge Level Of Mothers Living Rural Areas and Factors that Affect this. *Gazi Medical Journal*, 31, 153-158.
2. Öztürk, A. (2020). Akademisyenlerin Mobbing Algıları İle İş Doyumu İlişkinde Duygusal Tükenmenin Aracı Rolü. *J Clin Psy.*, 23(3), 313-325
3. Acar, S. (2020). Kamu Sağlık Sektöründe Beyaz Yakalı Taşeron Çalışanlar: Fırat Üniversitesi Hastanesi Örneği. *Journal of Economy Culture and Society*. 61, 207-228.

### ULAKBİM TR Kapsamındaki Dergilerdeki Yayınlar

1. Karahan, E., Çelik, S., Zaman, F. (2020). Ertelenen Cerrahi Girişimleri Nedenleri ve Hasta Anksiyete Düzeyine Etkisi. *Manisa Celal Bayar Üniversitesi Sağlık Bilimleri Enstitüsü Dergisi*, 7(2), 123-129.
2. Çelik, S., Durmaz, Y., Karahan, E. (2020). İntörn Hemşirelerin Yetkinlik Durumları İle Bakım Verici Rollerine İlişkin Tutumları Arasındaki İlişki. *Sağlık ve Hemşirelik Yönetimi Dergisi*, 7(3), 370-382
3. Çelik, S. (2020). Pulse Oksimetre ile Oksijen Satürasyonu İzlemi ve Hemşirelik Yaklaşımları. *Sağlık ve Toplum*, 30(2), 11-15.

4. Cirban Ekrem, E., Özsoy, S. (2020). Gebelikte Bilgi İhtiyacının Karşılmasında İnternetin Rolü. *Sürekli Tıp Eğitimi Dergisi*, 29(5), 351-359.
5. Turhan, Z. (2020). Aile İçi Şiddet: Faillerin Şiddet Davranışını Durdurmada Müdahale Yaklaşımlarının Etkisi. *Türkiye Psikoloji Yazıları*, 23 (46).

#### **Diğer Uluslararası Hakemli Dergilerdeki Yayınlar**

1. Köstekli, S., Çelik, S., Karahan, E. (2020). Cerrahi Birimlerde Çalışan Hemşirelerin Ameliyathaneye Hasta Transferi Konusundaki Kanıtı Dayalı Bilgi Düzeyleri. *Sağlık Akademisi Kastamonu*, 5 (1), 52-64.
2. Karahan, E., Çelik, S., Uçar, Ö. (2020). Incidence of Pressure Ulcers in the Patients On Mechanical Ventilation: A Prospective Study. *Journal of Contemporary Medicine*, 10(1), 62-69.
3. Erdoğan, G., Çelik, S. (2020). Assessment of Postoperative Pain by the Parent, Nurse, and an Independent Observer Among 1-7 Year Old Children. *International Journal Of Caring Sciences*, 13(2), 1013-1022
4. Karahan, E., Doğan, Ş., Çelik, S. (2020). Sağlık Çalışanlarında El Hijyeni İnancı ve Uygulamalarının Değerlendirilmesi. *Sağlık Akademisi Kastamonu*, 5(2), 91-103.
5. Karahan, E., Akın, N., Çelik, S. (2020). Yoğun Bakımda Yatan Hastaların Deneyimleri ve Aile Gereksinimlerinin İncelenmesi. *Adıyaman Üniversitesi Sağlık Bilimleri Dergisi*, 6(2), 140-149
6. Karahan, E., Köstekli, S., Çelik, S., Yanık Demir, T. (2020). Meme Cerrahisi Uygulanan Hastalarda Taburculuk Öncesi Bilgi Gereksinimleri. *Ankara Sağlık Bilimleri Dergisi*, 9(2), 230-243.
7. Sogut S., Dolu İ., Cangöl E. (2020). Challenges in the Development of the Family Health Workers (FHW) Role in Primary Health Care: A Qualitative Study. *International Journal of Caring Sciences*, 13(1), 527-536.
8. Cangöl, E., Sogut, S., Berberoğlu, U., Dolu, İ. (2020). Evaluation of Women Having Pap Smear Test by. *International Journal of Caring Sciences*, 13(1), 333- 342.
9. Dolu, İ., Nahcivan, N. (2020). How Manage Older Adults' Sleep Disturbance? Symptom Management Theory and Implications for Nursing Practice. *HEAD*, 17(1), 103-109.
10. Öztürk, A. (2020). Hemşirelik Birinci Sınıf Öğrencilerinin Algıladıkları Stres İle Üniversiteye Uyum Düzeyleri ve Akademik Genel Not Ortalamaları Arasındaki İlişkinin İncelenmesi. *Kıbrıs Türk Psikiyatri ve Psikoloji Dergisi*, 2(3), 155-162.
11. Baykal, D., Çömlekçi, N. (2020). Usage of Aromatherapy in Symptom Management in Cancer Patients: A Systematic Review. *International Journal of Caring Sciences*, 13(1), 537-546.
12. Turhan, Z., Bernard, C. (2020). Negotiating with Gatekeepers: Reflexivity in Exploring Turkish Men's Engagement in Domestic Violence Perpetrator Interventions in the UK. *The Qualitative Report*, 25 (8), 3065-3079.
13. Bayındır Çevik, A., Ozcan, S. (2020). Psychometric Properties of the Perceived Diabetes Self-Management Scale in Turkish Patient with Type 2 Diabetes, Diyabet, Obezite ve Hipertansiyonda Hemşirelik Forumu Dergisi, 12 (2).
14. Aslantekin Özçoban, F., Yalnız Dilcen, H., Kaynak, S., Uzel, N. (2020). Gebelikte Sigara İçmenin Prenatal Bağlanma Üzerindeki Etkisi. *OTSBD*, 5 (3), 444-454.
15. Aslantekin Özçoban, F., Gelebek, N., Erkal Aksoy, Y., Yalnız Dilcen, H. (2020). Doğum Öncesi Bakım Memnuniyet Ölçeği (DÖBMÖ): Geçerlilik Güvenirlik Çalışması. *JAREN*, 6(1), 141-7.

16. Yalnız Dilcen, H., Kantek, F. (2020). Ebelik Alanındaki Yüksek Lisans Tezlerinin Bibliyometrik Analizi. *Gümüşhane Üniversitesi Sağlık Bilimleri Dergisi*, 9 (4) , 357-364.

### Diğer Ulusal Hakemli Dergilerdeki Yayınlar

1. Köstekli, S., Çelik, S., Karahan, E. (2020). Cerrahi Hastasının Taburculuk Sonrası Tele Sağlık Yöntemi İle Hemşirelik Bakımının Önemi. *Cerrahi Ameliyathane Sterilizasyon Enfeksiyon Kontrol Hemşireliği Dergisi*, 1(1), 30-38.
2. Köstekli, S., Çelik, S. (2020). Nöroşirurji Yoğun Bakım Hastalarında Hemşirelik Girişimlerinin Serebral Doku Oksijenasyonuna Etkisi ve Hasta İzlemi. *Cerrahi, Ameliyathane, Sterilizasyon, Enfeksiyon Kontrol Hemşireliği Dergisi*, 1(2), 54-71.

### Kitap

1. Turhan, Z. (2020) Aile İçi Şiddet Fail Müdahale Hizmeti: Sağlıklı ve Saygılı Davranış Geliştirme Programı. 1. Basım, Nobel Akademik Yayıncılık Ankara ISBN: 978-625-406-483.

### Uluslararası Kitap Bölümü

1. Çelik, S., Öztürk, P. (2020). Bireyselleştirilmiş Hemşirelik Bakımının Çıktısı: Hasta Memnuniyeti. İçinde: F.E., Aslan (editör). *Güncel Hemşirelik Çalışmaları*. Ankara: Akademisyen Kitabevi
2. Öztürk, A. (2020). Diyabetli Bireylerde Algılanan Stigma İle Diyabet Yönetimine İlişkin Öz-Etkililik Ve Benlik Saygısı İlişkisi. İçinde: F.E., Aslan (editör). *Güncel Hemşirelik Araştırmaları*. Ankara: Akademisyen Kitabevi.
3. Bayındır Çevik, A., Ünsal, B. (2020). Exercise in The Management of Diabetic-Related Neuropathy. İçinde: Kadiroğlu, A.K. (editör). *General Internal Mediciness*. Ankara: Akademisyen Kitabevi. ss.91-108.
4. Bayındır Çevik, A. (2020). Momordica Charantia (Mighty Pomegranate)and Its Antidiabetic Effect. İçinde: Kadiroğlu, A.K. (editör). *General Internal Mediciness*. Ankara: Akademisyen Kitabevi. ss. 91-108.
5. Bayındır Çevik, A. Önal, Ş.N. (2020). COVID-19 Pandemi Sürecinde Diyabet Yönetimi İçin Egzersiz Eğitimi ve Fiziksel Aktivite. İçinde: F.E., Aslan (editör). *Güncel Hemşirelik Çalışmaları*. Ankara: Akademisyen Kitabevi. ss.1-13.
6. Yalnız Dilcen, H., Karaca Saydam, B. (2020). Psikiyatrik Hastalıklarda Prekonsepsiyonel Bakım ve Danışmanlık. İçinde: Demirel, G., Sayiner. D. (editörler). *Prekonsepsiyonel Bakım ve Danışmanlık*. Ankara: Akademisyen Kitabevi. ss. 225-246.
7. Yalnız Dilcen H.,Karaca Saydam B. (2020). Madde Bağımlılığı ve Prekonsepsiyonel Bakım, Danışmanlık. İçinde: Demirel, G., Sayiner. D. (editörler). *Prekonsepsiyonel Bakım ve Danışmanlık*. Ankara: Akademisyen Kitabevi. ss.157-171.
8. Turhan, Z., Dolu, İ., Yalnız Dilcen, H. (2020). Social and Psychological Well-Being Among Vulnerable Groups During Covid-19 Epidemic: Literature Review. In: Balcıoğlu, A., Şahin M.C. (editors). *Current Studies In Social Sciences II*. 79-92.
9. Turhan, Z. (2020) The Assessment of Sexual Assault Prevention and Awareness Center for University Students. İçinde: Balcıoğulları, A. (editör). *Current Studies in Social Sciences*. Ankara: Akademisyen Kitabevi. ss. 235-246.

10. Yalnız Dilcen, H. (2020). Ebelerde İkincil Travmatik Stres. İçinde: Demir, C. (editör). *Güncel Kadın Hastalıkları ve Doğum Çalışmaları*. Ankara: Akademisyen Kitabevi. ss.87-96.
11. Yalnız Dilcen, H., Türkmen, H. (2020). Madde Kullanımı Olan Gebelerde Ebelik Yaklaşımı. İçinde: Dinç, A. (editör). *Sağlık Bilimlerinde Multidisipliner Araştırmalar*. İstanbul: Efe Akademi. ss. 217-233.
12. Yalnız Dilcen, H., Bilişli Y. (2020). Madde Kullanım Bozukluğu Olan Kadınlarda Benlik Saygısı. İçinde: Mollaoğlu, M., Mollaoğlu, M.C. (editörler). *Sağlık Bilimlerinde Farklı Alanlar ve Sorunlara Bakış*. Adıyaman: İKSAD Yayınevi. ss. 101-117.

### Ulusal Kitap Bölümü

1. Çelik, S., Uçar, Ö. (2020). Covid-19 Pandemisinde Çalışan Güvenliği. İçinden: A., İlçe (editör). *Cerrahi ve Ameliyathane Hemşireliğinde Güncel Konular 1*, Ankara: Hatiboğlu Yayıncılık.
2. Demirelöz Akyüz, M., Yalnız Dilcen, H. (2020). Salgın Hastalıklar, Covid-19 ve Korunma İçinde: Karaca Saydam, B., Çeber, E. (editörler). *Salgın Hastalıklar Covid-19 ve Ebelik Hizmetleri*. Ankara: Vize yayıncılık. ss. 122-148.

### BAP Destekli Proje Sayısı (Devam Eden)

1. Dolu, İ. (2020). Vardiya Sistemiyle Çalışan Hemşirelerin Sirkadiyen Ritim Özelliğinin Belirlenmesi
2. Çelik, S. (2020). Yoğun Bakım Hastalarında Ergonomik Uyku Maskesi Kullanımının Uyku Kalitesi ve Konforu üzerine Etkisi.
3. Çelik S. (2020). Yoğun Bakım Hastalarında Farklı Baş Yüksekliğinde Uygulanan Endotrakeal Aspirasyonun Beynin Oksijenlenmesine Etkisinin İnvaziv Olmayan Yöntemle Değerlendirilmesi (ZBEÜ BAP)

### Dış Kaynaklı Proje Sayısı (Devam Eden)

1. Öztürk, A. (2020). Obez Bireylerde Damgalama, Depresyon ve Yaşam Kalitesi. 2209-A Üniversite Öğrencileri Araştırma Projeleri Destekleme Programı.
2. Çelik S. (2020). Hemşirelik Öğrencilerinde Ayak Banyosunun Bacak Ağrısı, Bacak Ödemi ve Yorgunluk Üzerine Etkisi. 2209-A Üniversite Öğrencileri Araştırma Projeleri Destekleme Programı.
3. Çelik, S. (2020). Sağlık için Akılcı Okuyoruz ve Davranıyoruz. 2209-A Üniversite Öğrencileri Araştırma Projeleri Destekleme Programı.
4. Dolu, İ. (2020). Gönüllü Erkek Hemşirelik Öğrencisi Aktivitelerinin Toplumun Erkek Hemşire İmajına Etkisi. 2209-A Üniversite Öğrencileri Araştırma Projeleri Destekleme Programı.
5. Yalnız H. (2020). Anatomi Laboratuvarında Oyun Temelli Eğitimin Öğrenme Üzerine Etkisi 2209-A Üniversite Öğrencileri Araştırma Projeleri Destekleme Programı.

## Atıflar

1. Turhan Z. (2020). Improving Approaches in Psychotherapy And Domestic Violence Interventions For Perpetrators From Marginalized Ethnic Groups. *Aggression And Violent Behavior*. 50, 101337, <https://doi.org/10.1016/j.avb.2019.101337>

**Atıf yapılan yayın:** Syahputra, Y., Sandjaja, S. S., Hariyani, H., & Nurlaili, E. (2020). Kekerasan Rumah Tangga Dari Perspektif Konseling. *JURKAM: Jurnal Konseling Andi Matappa*, 4(1). <https://doi.org/10.31100/jurkam.v4i1.491>

2. Uçar, Ö., Çelik, S. (2020). Comparison Of Platelet-Rich Plasma Gel in The Care Of The Pressure Ulcers With The Dressing With The Dressing With Serum Physiology in Terms Of Healing Process And Dressing Costs. *International Wound Journal*, 17, 831-841

**Atıf yapılan yayın:** Hongmin, S. Pulakat, L., Anderson, D.W. (2020). Challenges and New Therapeutic Approaches in the Management of Chronic Wounds. *Current Drug Targets*, 21(12), 1264-1275

3. Türkmen, H., Yalnız Dilcen, H., Aslantekin Özçoban, F. (2020). Traumatic Childbirth Perception During Pregnancy And The Postpartum Period And Its Postnatal Mental Health Outcomes: A Prospective Longitudinal Study, *Journal of Reproductive and Infant Psychology*, DOI: 10.1080/02646838.2020.1792429

**Atıf yapılan yayın:** Morau, E., CARO working group. (2020). "If at first you don't succeed, try, try and try again". *Anaesthesia, Critical Care & Pain Medicine*, 100779. DOI: 10.1016/j.accpm.2020.11.002.

4. Öztürk, A. (2019). Akademisyenlerin Algıladıkları Mobbing ve Mesleki Tükenmişlik Düzeylerinin Çeşitli Değişkenlere Göre İncelenmesi. *IBAD, (Özel Sayı)*, 314-325

**Atıf yapılan yayın:** Hoşgör, H. (2020). Mobbing Ve Tükenmişlik Arasındaki İlişki: Bir Meta Analiz Çalışması. *Kırklareli Üniversitesi İktisadi ve İdari Bilimler Fakültesi Dergisi*, 9(2), 290-314

## Düzenleyici Katılım Sağlanan Etkinlikler

1. Çelik S., Uçar, Ö. (2020). COVID-19 Pandemisinde Hemşire Olmak. Online, Seminer, 15.10.2020
2. Uçar, Ö., Çelik S.(2020). Organlarımız Hayat Bulsun, Online, Seminer, 06.11.2020
3. Dolu, İ. (2020). Ülkemizde Yürütülen Çocuk Sağlığı Çalışmaları, Online webinar, 16 Aralık 2020.

## 2. Performans Sonuçlarının Değerlendirilmesi

### i. Alt Program Hedef ve Göstergeleriyle İlgili Gerçekleşme Sonuçları ve Değerlendirmeler

Amaç (A1) Öğrenci Merkezli Eğitimle Öğrenci Başarısını Arttırmak			
Hedef (H1.1)	Eğitim-öğretimin fiziksel ve akademik altyapısı iyileştirilecektir.		
Performans Göstergeleri	Hedef 2020	Gerçekleşen 2020	Gerçekleşme Durumu
PG1.1.1. Eğitimcilerin eğitime katılan akademik personel sayısı	11	14	Ulaşıldı
PG1.1.2. Eğitim amaçlı araç gereçlerin yeterlik düzeyi (%)	60	100	Ulaşıldı
PG1.1.3. Öğretim üyesi başına düşen öğrenci sayısı	20	19,125	Ulaşılmadı
PG1.1.4. Öğretim elemanı başına düşen öğrenci sayısı	10	10,92	Ulaşılmadı

Amaç (A1) Öğrenci Merkezli Eğitimle Öğrenci Başarısını Arttırmak			
Hedef (H1.2)	Eğitim-Öğretim programları iyileştirilecektir		
Performans Göstergeleri	Hedef 2020	Gerçekleşen 2020	Gerçekleşme Durumu
PG1.2.4. Paydaş ve toplum beklentileri doğrultusunda güncellenen ders programı sayısı	2	3	Ulaşıldı
PG1.2.5. Uzaktan eğitimle verilen ders sayısı	8	30	Ulaşıldı
PG1.2.6. Ders bilgi paketlerinin, gözden geçirilmesi ve güncellenme sıklığı	2	3	Ulaşıldı

<b>Amaç (A1) Öğrenci Merkezli Eğitimle Öğrenci Başarısını Arttırmak</b>			
<b>Hedef (H1.3)</b>	<b>Üniversitemize gelen Lisans öğrencilerinin nitelikleri iyileştirilecektir</b>		
<b>Performans Göstergeleri</b>	<b>Hedef 2020</b>	<b>Gerçekleşen 2020</b>	<b>Gerçekleşme Durumu</b>
<b>PG1.3.1. Öğrencilerin üniversiteye giriş taban puanları ortalamaları</b>	290	328	<b>Ulaşıldı</b>
<b>PG1.3.3. Yerleşen öğrenci sayısının kontenjan sayısına oranı (%)</b>	100	100	<b>Ulaşıldı</b>

<b>Amaç (A1) Öğrenci Merkezli Eğitimle Öğrenci Başarısını Arttırmak</b>			
<b>Hedef (H1.4)</b>	<b>Öğrencilere yönelik rehberlik ve danışmanlık hizmetleri geliştirilecektir.</b>		
<b>Performans Göstergeleri</b>	<b>Hedef 2020</b>	<b>Gerçekleşen 2020</b>	<b>Gerçekleşme Durumu</b>
<b>PG1.4.2. Lisans düzeyinde danışman başına düşen öğrenci sayısı</b>	10	21,85	<b>Ulaşılmadı</b>
<b>PG1.4.4. Öğrencilerin idari personel hizmetlerinden memnuniyet düzeyi (%)</b>	51	-----	Memnuniyet anket sonuçları açıklanmamıştır.
<b>PG1.4.5. Öğrencilerin akademik danışmanlık hizmetlerinden memnuniyet düzeyi (%)</b>	60	83,37	<b>Ulaşıldı</b>



<b>Amaç (A2)</b>		<b>Bilimsel Araştırma ve Yayın Faaliyetlerini Nitelik ve Nicelik Yönünden Geliştirmek</b>		
<b>Hedef (H2.1.)</b>		<b>Araştırma altyapısı iyileştirilecektir.</b>		
<b>Performans Göstergeleri</b>		<b>Hedef 2020</b>	<b>Gerçekleşen 2020</b>	<b>Gerçekleşme Durumu</b>
<b>PG2.1.4. AR-GE çalışmalarında yer alan yardımcı akademik personel sayısı</b>		1	0	<b>Ulaşılmadı</b>
<b>PG2.1.6. Araştırma amaçlı alt yapı projesi oluşturmak</b>		0	0	<b>-----</b>
<b>PG2.1.7. Öğretim elemanlarının araştırma yeterliliklerini arttırmaya yönelik katılım sağlanan faaliyet sayısı</b>		2	23	<b>Ulaşıldı</b>

<b>Amaç (A2)</b>		<b>Bilimsel Araştırma ve Yayın Faaliyetlerini Nitelik ve Nicelik Yönünden Geliştirmek</b>		
<b>Hedef (H2.2.)</b>		<b>Üniversitemizde gerçekleştirilen bilimsel araştırma projelerinin sayısı arttırılacaktır.</b>		
<b>Performans Göstergeleri</b>		<b>Hedef 2020</b>	<b>Gerçekleşen 2020</b>	<b>Gerçekleşme Durumu</b>
<b>PG2.2.1. Kamu veya özel sektör finansmanlı araştırma projesi sayısı</b>		1	8	<b>Ulaşıldı</b>
<b>PG2.2.4. Tamamlanan bilimsel araştırma projesi sayısı</b>		0	0	<b>----</b>
<b>PG2.2.5. Disiplinler arası AR-GE projesi sayısı</b>		0	0	<b>-----</b>

<b>Amaç (A2)</b>		<b>Bilimsel Araştırma ve Yayın Faaliyetlerini Nitelik ve Nicelik Yönünden Geliştirmek</b>		
<b>Hedef (H2.3.)</b>		<b>Üniversitemiz araştırmacılarının ulusal ve uluslararası bilimsel etkinliklere katılımını sağlamak.</b>		
<b>Performans Göstergeleri</b>		<b>Hedef 2020</b>	<b>Gerçekleşen 2020</b>	<b>Gerçekleşme Durumu</b>
<b>PG2.3.1. Uluslararası değişim programlarından yararlanan öğretim üyesi sayısı</b>		2	0	<b>Ulaşılmadı</b>
<b>PG2.3.2. Öğretim elemanlarının aktif katılım sağladığı bilimsel etkinlik sayısı</b>		3	53	<b>Ulaşıldı</b>
<b>PG2.3.3. Araştırma amaçlı yurtdışına giden öğretim elemanı sayısı</b>		0	0	----

<b>Amaç (A2)</b>		<b>Bilimsel Araştırma ve Yayın Faaliyetlerini Nitelik ve Nicelik Yönünden Geliştirmek</b>		
<b>Hedef (H2.5.)</b>		<b>Ulusal ve uluslararası düzeyde yayın sayısı ve niteliği arttırılacaktır.</b>		
<b>Performans Göstergeleri</b>		<b>Hedef 2020</b>	<b>Gerçekleşen 2020</b>	<b>Gerçekleşme Durumu</b>
<b>PG2.5.1. Toplam bilimsel yayın sayısı</b>		4	44	<b>Ulaşıldı</b>
<b>PG2.5.2. Öğretim üyesi başına düşen uluslararası bilimsel dergilerde (SCI, SCI Expanded, SSCI, AHCI) yapılan yayın sayısı</b>		0	1	<b>Ulaşıldı</b>
<b>PG2.5.3. Öğretim üyesi başına düşen diğer uluslararası indeksli dergilerde yayınlanan yayın sayısı</b>		0	2,85	<b>Ulaşıldı</b>
<b>PG2.5.4. Öğretim üyesi başına düşen uluslararası bilimsel dergilerdeki (SCI, SCI Expanded, SSCI, AHCI) atıf sayısı</b>		0	0,42	<b>Ulaşıldı</b>
<b>PG2.5.5. Öğretim üyesi başına düşen ulusal ve uluslararası dergi ve kitaplarda yer alan atıf sayısı</b>		0	0,57	<b>Ulaşıldı</b>

<b>Amaç (A3)</b>			
<b>Üniversite Geneline Girişimci ve Yenilikçi Faaliyetleri Yaygınlaştırmak ve Kurumsallaştırmak</b>			
<b>Hedef (H3.1)</b>	<b>Girişimcilikle ilgili eğitim-öğretim faaliyetlerini geliştirmektir</b>		
<b>Performans Göstergeleri</b>	<b>Hedef 2020</b>	<b>Gerçekleşen 2020</b>	<b>Gerçekleşme Durumu</b>
<b>PG3.1.2. Yenilik ve girişimcilik temalı ders sayısı</b>	2	2	<b>Ulaşıldı</b>

<b>Amaç (A3)</b>			
<b>Üniversite Geneline Girişimci ve Yenilikçi Faaliyetleri Yaygınlaştırmak ve Kurumsallaştırmak</b>			
<b>Hedef (H3.4)</b>	<b>Öğrencilerin kişisel ve sosyal gelişimini sağlayacak etkinlikler arttırılacaktır.</b>		
<b>Performans Göstergeleri</b>	<b>Hedef 2020</b>	<b>Gerçekleşen 2020</b>	<b>Gerçekleşme Durumu</b>
<b>PG3.4.1. Öğrencilerin kişisel ve sosyal gelişimine yönelik düzenlenen etkinlik sayısı</b>	2	5	<b>Ulaşıldı</b>
<b>PG3.4.2. Öğrenci kulüplerinin aktif üye sayısı</b>	2	8	<b>Ulaşıldı</b>
<b>PG3.4.3. Öğrenci kulüplerinin yıllık faaliyet sayısı</b>	2	0	<b>Ulaşılmadı</b>

<b>Amaç (A4)</b>		<b>Bölgesel Kalkınmaya Yönelik Sosyal, Kültürel ve Bilimsel Faaliyetleri Arttırmak</b>		
<b>Hedef (H4.1)</b>		<b>Üniversitenin ulusal ve uluslararası bilimsel faaliyetleri arttırılacaktır.</b>		
<b>Performans Göstergeleri</b>		<b>Hedef 2020</b>	<b>Gerçekleşen 2020</b>	<b>Gerçekleşme Durumu</b>
<b>PG.4.1.1. Düzenlenen ulusal bilimsel etkinlik sayısı</b>		2	2	<b>Ulaşıldı</b>

<b>Amaç (A4)</b>		<b>Bölgesel Kalkınmaya Yönelik Sosyal, Kültürel ve Bilimsel Faaliyetleri Arttırmak</b>		
<b>Hedef (H4.3)</b>		<b>Üniversitenin sosyal ve kültürel faaliyetleri arttırılacaktır.</b>		
<b>Performans Göstergeleri</b>		<b>Hedef 2020</b>	<b>Gerçekleşen 2020</b>	<b>Gerçekleşme Durumu</b>
<b>PG4.3.1 Toplum katkı amaçlı düzenlenen etkinlik sayısı</b>		2	6	<b>Ulaşıldı</b>

<b>Amaç (A4)</b>		<b>Bölgesel Kalkınmaya Yönelik Sosyal, Kültürel ve Bilimsel Faaliyetleri Arttırmak</b>		
<b>Hedef (H4.4)</b>		<b>Bölgenin kalkınmasına ve gelişmesine yönelik faaliyetler arttırılacaktır.</b>		
<b>Performans Göstergeleri</b>		<b>Hedef 2020</b>	<b>Gerçekleşen 2020</b>	<b>Gerçekleşme Durumu</b>
<b>PG4.4.1 Bölgeye yönelik hazırlanan proje sayısı</b>		0	0	<b>-----</b>
<b>PG4.4.5. Bölgedeki kurumlarla yapılan ortak çalışma sayısı</b>		0	1	<b>Ulaşıldı</b>

<b>Amaç (A5)</b>		<b>Katılımcı Yönetim ve Organizasyon Yapısı ile Kurum Kültürünü Geliştirmek</b>		
<b>Hedef (H5.3)</b>		<b>Paydaşların karar alma süreçlerine etkin katılımı sağlanacaktır</b>		
<b>Performans Göstergeleri</b>		<b>Hedef 2020</b>	<b>Gerçekleşen 2020</b>	<b>Gerçekleşme Durumu</b>
<b>PG5.3.1. Birimlerde yapılan toplantılara katılan akademik personel sayısı</b>		4	14	<b>Ulaşıldı</b>
<b>PG5.3.3. Birimlerde yapılan toplantılara katılan öğrenci sayısı</b>		30	153	<b>Ulaşıldı</b>

<b>Amaç (A5)</b>		<b>Katılımcı Yönetim ve Organizasyon Yapısı ile Kurum Kültürünü Geliştirmek</b>		
<b>Hedef (H5.4)</b>		<b>Üniversitenin ulusal ve uluslararası düzeyde tanınırlığı arttırılacaktır.</b>		
<b>Performans Göstergeleri</b>		<b>Hedef 2020</b>	<b>Gerçekleşen 2020</b>	<b>Gerçekleşme Durumu</b>
<b>PG5.4.1. Tanıtıcı etkinlik, broşür, katalog vs. sayısı</b>		1	6	<b>Ulaşıldı</b>

<b>Amaç (A5)</b>		<b>Katılımcı Yönetim ve Organizasyon Yapısı ile Kurum Kültürünü Geliştirmek</b>		
<b>Hedef (H5.5)</b>		<b>Kurum içinde kalite kültürü yaygınlaştırılacaktır.</b>		
<b>Performans Göstergeleri</b>		<b>Hedef 2020</b>	<b>Gerçekleşen 2020</b>	<b>Gerçekleşme Durumu</b>
<b>PG5.5.2. Kalite kültürüne yönelik yapılan eğitim faaliyetleri sayısı</b>		5	7	<b>Ulaşıldı</b>

## ii. Performans Denetim Sonuçları

Ulaşılamayan performans göstergeleri değerlendirilerek;

- ARGE çalışmalarına ağırlık verilmesi
- Değişim programlarından öğrenci ve öğretim elemanlarımızın yararlanmasını sağlayacak çalışmalar yapılması

### 1. Stratejik Planın Değerlendirilmesi

Stratejik Planda yer alan otuzsekiz performans göstergesi hedeflerinden altı göstergeye ulaşamadığı tespit edilmiş önleyici girişimler planlanmıştır.

## IV. KURUMSAL KABİLİYET VE KAPASİTESİNİN DEĞERLENDİRİLMESİ

### A. Üstünlükler

- Yenilikçi ve huzurlu bir çalışma ortamına sahip olması
- Genç ve dinamik akademik personel kadrosuna sahip olması
- Üniversitenin diğer birimleriyle iletişimin iyi olması
- İlgili gören ve ilerleyen bir meslek mensubu yetiştiriyor olması
- Yönetimin her kademesine rahat ulaşabilmesi
- İsteğe bağlı İngilizce hazırlık programının olması
- Fakültenin kampüs içerisinde olması nedeniyle diğer bölümlerle iyi iletişim olanağının olması
- Erasmus programının üniversitemiz bünyesinde varlığı, öğrenci ve akademik personel değişiminin mümkün olması
- Ulusal ve uluslararası bilimsel aktivite düzenleme ve düzenlenen kongrelere katılımın desteklenmesi
- Üniversite kütüphanesinin çeşitli veri tabanlarından online olarak tarama imkanını sahip olması
- Mezunların iş bulma olanaklarının olması
- Bologna süreci çerçevesinde ders programlarının güncellenmesi
- Öğrenci kontenjanı doluluk oranının %100 olması
- Akademik ve idari personelin özverili çalışması
- Kalite çalışmalarına önem verilmesi
- İlin sağlık temsilcileriyle yakın ilişkide olunması

### B. Fırsatlar

- Fakültenin Bartın gibi güvenli bir şehirde yer alması
- Sağlık hizmetinin tek çatı altında toplanmasıyla ilgili düzenlemelerin yapılmış olması
- Fakültenin bulunduğu ilin coğrafi konumu itibarıyla büyük illere ulaşım kolaylığı
- İlde öğrenciler için barınma probleminin bulunmayışı
- Şehrin ekonomik koşullarının uygunluğu
- Mezun edilecek öğrencilerin iş sıkıntılarının olmaması

- Fakülte binasının şehir merkezinde bulunması nedeniyle ulaşımının kolaylığı
- Ülkemizin sağlık elemanına ihtiyacın artması
- Yeniliklere ve gelişmelere açık bir yönetim anlayışına sahip olunması,

### C. Zayıflıklar

- Bazı uzmanlık alanlarında öğretim elemanının bulunmaması ve sayıca yetersiz olması
- Öğretim üyesi ve idari personel sayısının az olması
- Öğretim elemanı ihtiyacının bir kısmının birim dışı görevlendirmelerle sağlanıyor olması
- Laboratuvar alanları ve malzemelerinin bütünüyle karşılanmamış olması
- Öğretim elemanlarının iş yüklerinin fazla olması nedeniyle gelişimlerine katkıda bulunacak faaliyetlere zaman ayıramamaları
- Hastanelerin üniversite ortamından uzak mesafede olması
- Finans kaynaklarının yetersiz olması
- Lisansüstü programların olmaması
- Üniversite sosyal ve kültürel faaliyetlerinin yetersiz olması
- Uluslararası kurum ve kuruluşlarla yeterli işbirliğinin olmaması
- Öğretim elemanlarının yurtdışı tecrübelerinin yeterli olmaması
- Öğrencilerin uygulamaya çıkabilecekleri klinik sahaların yetersiz olması nedeniyle öğrencinin gözlemleyeceği vaka ve kazanacağı teknik becerinin kısıtlanması

### D. Tehditler

- Başarı düzeyi yüksek öğrencilerin Yükseköğretim Kurumları Sınavı (YKS)'de Fakültemizi daha az tercih etmeleri
- Sosyal etkinliklerin kısıtlı olması
- Klinik ve saha uygulamalarında uygulama alanlarını sağlık eğitimi veren diğer eğitim kurumlarıyla paylaşılıyor olunması
- Birinci ve ikinci basamak sağlık kuruluşlarında öğrencilerin staj ve uygulama alanı sıkıntısı olması
- İlde özellikle 3. basamak (Eğitim ve Araştırma Hastanesi, Üniversite Hastanesi) sağlık kuruluşunun bulunmaması
- Üniversitelere ayrılan ödeneğin yetersizliği
- Fakülteye ayrılan ödeneğin yetersizliği
- Farklı alanlardan dikey geçişle öğrenci alınması
- SCI-SSCI endeksteki dergilerin ülkemizde çok az olması
- Sağlık sektöründe yaşanan ulusal ve bölgesel problemler
- Öğrenci kontenjanının artırılmasının eğitim kalitesini olumsuz etkilemesi
- Yurt içi ve yurt dışı bilimsel etkinliklere verilen maddi desteğin yetersiz olması

## E. Değerlendirme

Fakültemizde; öğrenci merkezli bir yaklaşımla, yaşam boyu öğrenmeyi ilke edinmiş, toplumsal sorumluluk bilinciyle bilimsel yöntemleri de kullanarak toplumun sağlığının korunması, iyileştirilmesi ve geliştirilmesine katkı sağlayan, etik değerlere bağlı, araştırmacı, analiz ve sentez yapabilen, ekip çalışmasına uyumlu, lisan bilen, mesleki ve kültürel açıdan kendini sürekli yenilemeye çalışan, donanımlı sağlık profesyoneller yetiştirmeye ve topluma ve evrensel bilime katkıda bulunmaya önem verilmektedir.

Fakültemiz 2019-2020 akademik yılında eğitim öğretime başlamakla birlikte öğrencilerimiz, akademik ve idari personelimizin iç ve dış paydaşlarımızın karar süreçlerine katılımı sağlanarak kalite güvence sistemi, eğitim öğretim, araştırma geliştirme, topluma katkı, yönetim sistemi alanlarında hızlı şekilde gelişme kaydedilmiştir.

Kamu standartları iç kontrol eylem planının ve stratejik planın 6 aylık periyodlarla izleme ve değerlendirmesi yapılarak hazırlanan rapor hesap verebilirlik, şeffaflık ilkeleri gereği iç ve paydaşlarımıza web sayfamız aracılığıyla duyurulmuş, rapor doğrultusunda gerekli önlemler alınmıştır.

## V. ÖNERİ VE TEDBİRLER

Fakültemizin yeni kurulan ve gelişmekte olan bir Fakülte olması nedeniyle akademik ve idari personel sayısının artırılması ve laboratuvar olanaklarının geliştirilmesine yönelik adımlar atılmaya devam edilecektir.

Akademik personelimizin bilimsel çalışmalarını arttırılabilmesi için eğitim planlamaları yapılmaya devam edilecektir.

Akademik personelin SCI, SCI-Expanded, SSCI, diğer indeksli uluslararası ve ulusal yayın sayısının artırılmasına, dış kaynaklı fonlardan yararlanılabilecek projelerin hayata geçirilmesine yönelik çalışmalar gerçekleştirilecektir.

Öğrenci proje sayılarının arttırılmasına yönelik çalışmalar devam edecektir.

Fakültemizde kurulan danışma kurulu ile ilimizdeki sağlık kurum ve kuruluşları ile ortaklaşa çalışmalar yürütülecektir.

Lisansüstü programların açılabilmesi için çalışma yapılacaktır.

Öğrenci, akademik ve idari personelimizin verimlilik ve memnuniyetini artırıcı etkinlikler devam edecektir.

Öğrencilerimizin öğrenci kulüplerine katılımına yönelik çalışmalar yapılmaya devam edilecektir.



## EKLER

### İÇ KONTROL GÜVENCE BEYANI

Harcama yetkilisi olarak yetkim dâhilinde; bu raporda yer alan bilgilerin güvenilir, tam ve doğru olduğunu beyan ederim.

Bu raporda açıklanan faaliyetler için idare bütçesinden harcama birimimize tahsis edilmiş kaynakların etkili, ekonomik ve verimli bir şekilde kullanıldığını, görev ve yetki alanım çerçevesinde iç kontrol sisteminin idari ve mali kararlar ile bunlara ilişkin işlemlerin yasallık ve düzenliliği hususunda yeterli güvenceyi sağladığını ve harcama birimimizde süreç kontrolünün etkin olarak uygulandığını bildiririm.

Bu güvence, harcama yetkilisi olarak benden önceki harcama yetkilisinden almış olduğum bilgiler sahip olduğum bilgi ve değerlendirmeler, iç kontroller, iç denetçi raporları ile Sayıştay raporları gibi bilgim dâhilindeki hususlara dayanmaktadır.<sup>1</sup>

Burada raporlanmayan, idarenin menfaatlerine zarar veren herhangi bir husus hakkında bilgim olmadığını beyan ederim.<sup>2</sup>

#### **Harcama Yetkilisi:**

Adı-Soyadı : Prof.Dr.Sevim ÇELİK

Unvan : Dekan

Tarih : ../01/2021

İmza :

---

Harcama yetkilisinin herhangi bir çekincesi varsa bunlar liste olarak bu beyana eklenir ve beyanın bu çekincelerle birlikte dikkate alınması gerektiği belirtilir.<sup>2</sup>