

# BARU

BARTIN ÜNİVERSİTESİ

SAĞLIK BİLİMLERİ  
FAKÜLTESİ

FAALİYET  
RAPORU

2024

## İçindekiler

<b>I. GENEL BİLGİLER.....</b>	<b>8</b>
A. MİSYON VE VİZYON .....	8
B. YETKİ, GÖREV VE SORUMLULUKLAR .....	8
C. İDAREYE İLİŞKİN BİLGİLER.....	13
<b>II. AMAÇ VE HEDEFLER.....</b>	<b>52</b>
A. İDARENİN STRATEJİK PLANINDA YER ALAN AMAÇLAR VE HEDEFLER.....	52
<b>III.FAALİYETLERE İLİŞKİN BİLGİ VE DEĞERLENDİRMELER.....</b>	<b>54</b>
A. MALİ BİLGİLER.....	54
B. PERFORMANS BİLGİLERİ.....	55
<b>IV.KURUMSAL KABİLİYET VE KAPASİTESİNİN DEĞERLENDİRİLMESİ .....</b>	<b>72</b>
A. GÜÇLÜ YÖNLER .....	72
B. FIRSATLAR .....	72
C. ZAYIFLIKLAR.....	72
D. TEHDİTLER .....	73
E. DEĞERLENDİRME.....	73
<b>V. ÖNERİ VE TEDBİRLER.....</b>	<b>74</b>
<b>EKLER.....</b>	<b>75</b>

## TABLO DİZİNİ

Tablo 1: Eğitim- Öğretim Amaçlı Kullanılan Laboratuvarlar .....	13
Tablo 2: Çalışma Alanları .....	17
Tablo 3: Eğitim Alanları .....	17
Tablo 4:Toplantı ve Konferans Salonları .....	18
Tablo 5: Ambar ve Arşiv Alanları.....	18
Tablo 6: Fakültede Kurulan Komisyonlar.....	20
Tablo 7: Fakültedeki Bilgi ve Teknoloji Kaynakları.....	23
Tablo 8: Dayanıklı Taşınırılar .....	23
Tablo 9: Akademik Personel Sayıları.....	36
Tablo 10: İdari Personel Sayıları.....	37
Tablo 11: Yeni Başlayan, Görevde Yükselen ve Görevden Ayrılan Personel.....	37
Tablo 12: Öğrencilerin Cinsiyet Dağılımı.....	39
Tablo 13: Fakülteye Kayıt Yaptıran Öğrencilerin En Düşük ve En Yüksek Puanları .....	40
Tablo 14: Kayıt Sildirme Sayıları .....	40
Tablo 15: Kayıt Sildirme Gerekçesi.....	40
Tablo 16: Yatay Geçiş Kapsamında Gelen/Giden Öğrenci Sayısı.....	41
Tablo 17:Kayıt Dondurma Sayısı.....	41
Tablo 18:Yerleşen Son Kişinin Başarı Sırası .....	41
Tablo 19: Öğrencilerin Uyruklarına Göre Dağılımı.....	42
Tablo 20: Uluslararası Öğrencilerin Sınıflara Göre Dağılımı .....	42
Tablo 21: T.C. Uyruklu Öğrenciler .....	43
Tablo 22: Öğrenci Sayı/Yüzdeleri.....	44
Tablo 23: Mezun Olunan Okul Türleri .....	46
Tablo 24: Bölgelere Göre Öğrenci Dağılımı .....	48
Tablo 25: Mezun Öğrenci Sayısı.....	49
Tablo 26: Yıllara Göre Çift Anadal Yapan Öğrenci Sayısı.....	49



Tablo 27: Fakülte 2024 Mali Durumu.....	54
Tablo 28: Bildiri Sayısı .....	59
Tablo 29: Makale Sayısı.....	59
Tablo 30: Diğer Yayınların ve Atıfların Sayısı .....	59
Tablo 31: Projelerin Sayısı.....	60

## GRAFİK DİZİNİ

Grafik 1: Öğrencilerin Cinsiyet Dağılımı.....	39
Grafik 2: Uluslararası Öğrencilerin Sınıflara Göre Dağılımı .....	43
Grafik 3: T.C. Uyraklı Öğrencilerin Sınıflara Göre Dağılımı.....	44
Grafik 4: Öğrenci Sayı/Yüzdeleri .....	45

## RESİM DİZİNİ

Resim 1: Anatomi Laboratuvarı .....	14
Resim 2 : Hemşirelik Beceri Laboratuvarı.....	14
Resim 3: İlk Yardım Laboratuvarı .....	15
Resim 4: Simülasyon Laboratuvarı .....	16
Resim 5: Gebe Sınıfı .....	17

## ŞEKİL DİZİNİ

Şekil 1: Organizasyon Şeması.....	22
-----------------------------------	----



*Ülkemiz içinde uygar düşüncelerin, çağdaş ilerlemelerin bir an yitirmeksizin yayılması ve gelişmesi gerektir. Bunun için bütün bilim ve fen adamlarının bu konuda çalışmayı bir namus borcu bilmesi gerekir.*

*K. Atatürk*



**Prof. Dr. Orhan UZUN**  
Rektör





## SUNUŞ

Fakültemiz, Bartın Üniversitesi Rektörlüğüne bağlı olarak Millî Eğitim Bakanlığının teklif yazıları üzerine, 28/3/1983 tarihli ve 2809 sayılı Kanunun ek 30. maddesine göre, 17/01/2018 tarihinde Bakanlar Kurulu kararı ile 16 Şubat 2018 tarihli ve 30334 sayılı Resmî Gazete'de yayımlanarak kurulmuştur.

Fakültemiz öğrenci merkezli bir yaklaşımla, yaşam boyu öğrenmeyi ilke edinen, girişimci, yenilikçi, topluma ve evrensel bilime katkıda bulunan nitelikli insan kaynağı yetiştirmek prensibi ile ulusal ve uluslararası normlara uygun olarak 2019-2020 eğitim öğretim yılı itibariyle hizmet vermeye başlamıştır. Ebelik, Hemşirelik ve Sosyal Hizmet Bölümü ile eğitim öğretim faaliyetleri aktif olarak sürdürülmektedir.

Fakültemiz; ifade özgürlüğünü, insan haklarına saygıyı, hakkaniyeti, hoşgörüyü, etik değerlere bağlılığı, katılımcılığı, şeffaflığı, sosyal sorumluluğu, sorumluluk bilincini,



dayanışmayı, idealist olmayı, akademik düşünceyi ve özgürlüğü, girişimciliğı temel değerleri olarak benimseyerek sağık bilimleri alanında, eğitimde, öğretimde ve uygulamada ulusal standartları yakalamış, çözüm odaklı bir yaklaşımla bilimsel ve toplumsal sorunlara yönelik araştırmalar ve uygulamalar gerçekleştiren, kurumsal kültürü ve aidiyet duygusu yüksek, verdiği eğitimle tercih edilen, saygın bir fakülte olarak genç ve dinamik akademik kadrosu ile gelişme potansiyeli çok yüksek olan bir Yükseköğretim kurumudur.

2018 yılında kurulan Fakültemizin genç ve dinamik kadrosunun kısa bir sürede nitelikli insan kaynağı yetiştirmesi, ulusal ve uluslararası boyutta çalışmalar ve projeler üretmesi, başarılı çalışmaların artarak devam edeceğinin habercisidir. Faaliyetlerimizi gerçekleştiren birliktelikte özveriyle çalıştığımız tüm akademik ve idari personelimize teşekkür eder, Fakültemizin 2024 yılı birim faaliyet raporunu bilgilerinize sunarım.

**Prof. Dr. Sevim ÇELİK**  
**Dekan**

## I. GENEL BİLGİLER

Bartın Üniversitesi Rektörlüğüne bağlı olarak Sağlık Bilimleri Fakültesi kurulması, Millî Eğitim Bakanlığının teklif yazıları üzerine, 28/3/1983 tarihli ve 2809 sayılı Kanunun ek 30. maddesine göre, Bakanlar Kurulunca 17/01/2018 tarihinde kararlaştırılmış; 16 Şubat 2018 tarihli ve 30334 sayılı Resmî Gazetede yayımlanmıştır. 2019-2020 akademik yılında Hemşirelik bölümüne, 2021-2022 akademik yılında Sosyal Hizmet bölümüne, 2024-2025 akademik yılında Ebelik bölümüne öğrenci alımına başlanmıştır.

### A. Misyon ve Vizyon

#### Fakültemiz Misyonu

- Fakültemiz öğrenci merkezli bir yaklaşımla, yaşam boyu öğrenmeyi ilke edinen, girişimci, yenilikçi, topluma ve evrensel bilime katkıda bulunan nitelikli insan kaynağı yetiştirmektir.

#### Fakültemiz Vizyonu

- Sağlık alanında yaptığı faaliyetlerle ulusal ve uluslararası düzeyde tanınan, kalite güvence sistemini benimseyen, bölgesel kalkınmayı hedefleyen ve topluma katkı sunan öncü bir fakülte olmaktır.

### B. Yetki, Görev ve Sorumluluklar

2547 sayılı Yükseköğretim kanununun 12. maddesine göre yükseköğretim kurumlarının görevleri;

- Çağdaş uygarlık ve eğitim - öğretim esaslarına dayanan bir düzen içinde, toplumun ihtiyaçları ve kalkınma planları ilke ve hedeflerine uygun ve ortaöğretime dayalı çeşitli düzeylerde eğitim - öğretim, bilimsel araştırma, yayım ve danışmanlık yapmak,
- Kendi ihtisas gücü ve maddi kaynaklarını rasyonel, verimli ve ekonomik şekilde kullanarak, milli eğitim politikası ve kalkınma planları ilke ve hedefleri ile Yükseköğretim Kurulu tarafından yapılan plan ve programlar doğrultusunda, ülkenin ihtiyacı olan dallarda ve sayıda insan gücü yetiştirmek,
- Türk toplumunun yaşam düzeyini yükseltici ve kamuoyunu aydınlatıcı bilim verilerini söz, yazı ve diğer araçlarla yaymak,



- ç) Örgün, yaygın, sürekli ve açık eğitim yoluyla toplumun özellikle sanayileşme ve tarımda modernleşme alanlarında eğitilmesini sağlamak,
- d) Ülkenin bilimsel, kültürel, sosyal ve ekonomik yönlerden ilerlemesini ve gelişmesini ilgilendiren sorunlarını, diğer kuruluşlarla işbirliği yaparak, kamu kuruluşlarına önerilerde bulunmak suretiyle öğretim ve araştırma konusu yapmak, sonuçlarını toplumun yararına sunmak ve kamu kuruluşlarınca istenecek inceleme ve araştırmaları sonuçlandırarak düşüncelerini ve önerilerini bildirmek,
- e) Eğitim - öğretim ve seferberliği içinde, örgün, yaygın, sürekli ve açık eğitim hizmetini üstlenen kurumlara katkıda bulunacak önlemleri almak,
- f) Yörelereindeki tarım ve sanayinin gelişmesine ve ihtiyaçlarına uygun meslek elemanlarının yetişmesine ve bilgilerinin gelişmesine katkıda bulunmak, sanayi, tarım ve sağlık hizmetleri ile diğer hizmetlerde modernleşmeyi, üretimde artışı sağlayacak çalışma ve programlar yapmak, uygulamak ve yapılanlara katılmak, bununla ilgili kurumlarla işbirliği yapmak ve çevre sorunlarına çözüm getirici önerilerde bulunmak,
- g) Eğitim teknolojisini üretmek, geliştirmek, kullanmak, yaygınlaştırmak,
- ğ) Yükseköğretimin uygulamalı yapılmasına ait eğitim - öğretim esaslarını geliştirmek, döner sermaye işletmelerini kurmak, verimli çalıştırmak ve bu faaliyetlerin geliştirilmesine ilişkin gerekli düzenlemeleri yapmaktır.

### **Fakülte Organları Yetki, Görev ve Sorumlulukları**

#### **Dekan**

Fakültenin ve birimlerinin temsilcisi olan dekan, rektörün önereceği, üniversite içinden veya dışından üç profesör arasından Yükseköğretim Kurulunca üç yıl süre ile seçilir ve normal usul ile atanır. Süresi biten dekan yeniden atanabilir.

Dekan kendisine çalışmalarında yardımcı olmak üzere fakültenin aylıklı öğretim üyeleri arasından en çok iki kişiyi dekan yardımcısı olarak seçer. Ancak merkezi açıköğretim yapmakla görevli üniversitelerde, gerekli hallerde açıköğretim yapmakla görevli fakültenin dekanı tarafından dört dekan yardımcısı seçilebilir. Dekan yardımcıları, dekan tarafından en çok üç yıl için atanır.

Dekana, görevi başında olmadığı zaman yardımcılarında biri vekalet eder. Göreve vekalet altı aydan fazla sürerse yeni bir dekan atanır.

#### **Görev, yetki ve sorumlulukları:**

- a) Fakülte kurullarına başkanlık etmek, fakülte kurullarının kararlarını uygulamak ve fakülte birimleri arasında düzenli çalışmayı sağlamak,
- b) Her öğretim yılı sonunda ve istendiğinde fakültenin genel durumu ve işleyişi hakkında rektöre rapor vermek,
- c) Fakültenin ödenek ve kadro ihtiyaçlarını gerekçesi ile birlikte rektörlüğe bildirmek, fakülte bütçesi ile ilgili öneriyi fakülte yönetim kurulunun da görüşünü aldıktan sonra rektörlüğe sunmak,
- ç) Fakültenin birimleri ve her düzeydeki personeli üzerinde genel gözetim ve denetim görevini yapmak,
- d) Bu kanun ile kendisine verilen diğer görevleri yapmaktır.

Fakültenin ve bağlı birimlerinin öğretim kapasitesinin rasyonel bir şekilde kullanılmasında ve geliştirilmesinde gerektiği zaman güvenlik önlemlerinin alınmasında, öğrencilere gerekli sosyal hizmetlerin sağlanmasında, eğitim-öğretim, bilimsel araştırma ve yayını faaliyetlerinin düzenli bir şekilde yürütülmesinde, bütün faaliyetlerin gözetim ve

denetiminin yapılmasında, takip ve kontrol edilmesinde ve sonuçlarının alınmasında rektöre karşı birinci derecede sorumludur.

### **Fakülte Kurulu**

Fakülte kurulu, dekanın başkanlığında fakülteye bağlı bölümlerin başkanları ile varsa fakülteye bağlı enstitü ve yüksekokul müdürlerinden ve üç yıl için fakülte'deki profesörlerin kendi aralarından seçecekleri üç, doçentlerin kendi aralarından seçecekleri iki, doktor öğretim üyelerinin kendi aralarından seçecekleri bir öğretim üyesinden oluşur. Fakülte kurulu normal olarak her yarıyıl başında ve sonunda toplanır.

### **Görevleri:**

Fakülte kurulu akademik bir organ olup aşağıdaki görevleri yapar:

- Fakültenin, eğitim-öğretim, bilimsel araştırma ve yayım faaliyetleri ve bu faaliyetlerle ilgili esasları, plan, program ve eğitim-öğretim takvimini kararlaştırmak,
- Fakülte yönetim kuruluna üye seçmek,
- Bu kanunla verilen diğer görevleri yapmaktır.

### **Fakülte Yönetim Kurulu**

Fakülte yönetim kurulu, dekanın başkanlığında fakülte kurulunun üç yıl için seçeceği üç profesör, iki doçent ve bir doktor öğretim üyesinden oluşur. Fakülte yönetim kurulu dekanın çağırısı üzerine toplanır. Yönetim kurulu gerekli gördüğü hallerde geçici çalışma grupları, eğitim-öğretim koordinatörlükleri kurabilir ve bunların görevlerini düzenler.

### **Görevleri:**

Fakülte yönetim kurulu, idari faaliyetlerde dekana yardımcı bir organ olup aşağıdaki görevleri yapar:

- Fakülte kurulunun kararları ile tespit ettiği esasların uygulanmasında dekana yardım etmek,
- Fakültenin eğitim-öğretim, plan ve programları ile takvimin uygulanmasını sağlamak,
- Fakültenin yatırım, program ve bütçe tasarısını hazırlamak,
- Dekanın fakülte yönetimi ile ilgili getireceği bütün işlerde karar almak,
- Öğrencilerin kabulü, ders intibakları ve çıkarılmaları ile eğitim-öğretim ve sınavlara ait işlemleri hakkında karar vermek,
- Bu kanunla verilen diğer görevleri yapmaktır.

### **Bölümler**

Bir fakülte ya da yüksekokulda, aynı veya benzer nitelikte eğitim-öğretim yapan birden fazla bölüm bulunamaz. Bölüm, bölüm başkanı tarafından yönetilir. Bölüm başkanı; bölümün aylıklı profesörleri, bulunmadığı takdirde doçentleri, doçent de bulunmadığı takdirde doktor öğretim üyeleri arasından fakültelerde dekanca, fakülteye bağlı yüksekokullarda müdürün önerisi üzerine dekanca, rektörlüğe bağlı yüksekokullarda müdürün önerisi üzerine rektörce üç yıl için atanır. Süresi biten başkan tekrar atanabilir. Bölüm başkanı, görevi başında bulunamayacağı süreler için öğretim üyelerinden birini vekil olarak bırakır. Herhangi bir nedenle altı aydan fazla ayrılmalarda, kalan süreyi tamamlamak üzere aynı yöntemle yeni bir bölüm başkanı atanır. Bölüm başkanı, bölümün her düzeyde eğitim-öğretim ve araştırmalarından ve bölüme ait her türlü faaliyetin düzenli ve verimli bir şekilde yürütülmesinden sorumludur.

### **Öğretim Üyeleri**

Yükseköğretim kurumlarında görevli profesör, doçent ve doktor öğretim üyeleridir.

Profesör: En yüksek düzeydeki akademik unvana sahip kişidir.

Doçent: Üniversitelerarası Kurul tarafından verilen doçentlik akademik unvanına sahip kişidir.

Doktor Öğretim Üyesi: Doktora çalışmalarını başarı ile tamamlamış, tıpta, diş hekimliğinde, eczacılıkta ve veteriner hekimlikte uzmanlık unvanını veya Üniversitelerarası Kurulun önerisi üzerine Yükseköğretim Kurulunca tespit edilen belli sanat dallarının birinde yeterlik kazanmış olan akademik unvana sahip kişidir.

### **Görevleri:**

- Yükseköğretim kurumlarında ve bu kanundaki amaç ve ilkelere uygun biçimde önlisans, lisans ve lisansüstü düzeylerde eğitim-öğretim ve uygulamalı çalışmalar yapmak ve yaptırmak, proje hazırlıklarını ve seminerleri yönetmek,
- Yükseköğretim kurumlarında, bilimsel araştırmalar ve yayımlar yapmak,
- İlgili birim başkanlığınca düzenlenecek programa göre, belirli günlerde öğrencileri kabul ederek, onlara gerekli konularda yardım etmek, bu kanundaki amaç ve ana ilkeler doğrultusunda yol göstermek ve rehberlik etmek,
- Yetkili organlarca verilecek görevleri yerine getirmek,
- Bu kanunla verilen diğer görevleri yapmaktır.

### **Öğretim Görevlileri**

Üniversitelerde ve bağlı birimlerinde bu Kanun uyarınca atanmış öğretim üyesi bulunmayan dersler veya herhangi bir dersin özel bilgi ve uzmanlık isteyen konularının eğitim-öğretim ve uygulamaları için, kendi uzmanlık alanlarındaki çalışma ve eserleri ile tanınmış kişiler, süreli veya ders saati ücreti ile görevlendirilebilirler. Atanma süresi sonunda görevleri kendiliğinden sona erer. Bunların yeniden atanmaları mümkündür.

### **Araştırma Görevlileri**

Yükseköğretim kurumlarında yapılan araştırma, inceleme ve deneylerde yardımcı olan ve yetkili organlarca verilen ilgili diğer görevleri yapan öğretim elemanıdır. Bunlar ilgili anabilim veya anasanat dalı başkanlarının önerisi, bölüm başkanı, dekan, enstitü, yüksekokul veya konservatuvar müdürünün olumlu görüşü üzerine rektörün onayı ile araştırma görevlisi kadrolarına en çok üç yıl süre ile atanırlar; atanma süresi sonunda görevleri kendiliğinden sona erer. Bunlar aynı usulle yeniden atanabilirler.

### **İdari Birimler**

Her fakültede, dekana bağlı ve fakülte yönetim örgütünün başında bir fakülte sekreteri bulunur.

Fakülte idari teşkilatı, fakülte sekreteri ile sekreterlik bürosundan ve ihtiyaca göre kurulacak öğrenci işleri, personel, kütüphane, mali işler, yayın ve destek hizmetleri biriminden oluşur.

### **5018 Sayılı Kanun Gereği birimizde;**

### **Harcama talimatı ve sorumluluk:**

**MADDE 32-** Bütçelerden harcama yapılabilmesi, harcama yetkilisinin harcama talimatı vermesiyle mümkündür. Harcama talimatlarında hizmet gerekçesi, yapılacak işin konusu ve tutarı, süresi, kullanılabilir ödeneği, gerçekleştirme usulü ile gerçekleştirmeyle görevli olanlara ilişkin bilgiler yer alır.

Harcama yetkilileri, harcama talimatlarının bütçe ilke ve esaslarına, kanun, tüzük ve yönetmelikler ile diğer mevzuata uygun olmasından, ödeneklerin etkili, ekonomik ve verimli kullanılmasından ve bu Kanun çerçevesinde yapmaları gereken diğer işlemlerden sorumludur.

#### **Giderin Gerçekleştirilmesi için:**

**MADDE 33-** Bütçelerden bir giderin yapılabilmesi için iş, mal veya hizmetin belirlenmiş usul ve esaslara uygun olarak alındığının veya gerçekleştirildiğinin, görevlendirilmiş kişi veya komisyonlarca onaylanması ve gerçekleştirme belgelerinin düzenlenmiş olması gerekir. Giderlerin gerçekleştirilmesi harcama yetkililerince belirlenen görevli tarafından düzenlenen ödeme emri belgesinin harcama yetkilisince imzalanması ve tutarın hak sahibine ödenmesiyle tamamlanır.

Gerçekleştirme görevlileri, harcama talimatı üzerine; işin yaptırılması, mal veya hizmetin alınması, teslim almaya ilişkin işlemlerin yapılması, belgelendirilmesi ve ödeme için gerekli belgelerin hazırlanması görevlerini yürütürler.

Gerçekleştirme görevlileri, bu Kanun çerçevesinde yapmaları gereken iş ve işlemlerden sorumludurlar.

#### **Mali hizmetler birimi:**

**MADDE 60-** Kamu idarelerinde aşağıda sayılan görevler, malî hizmetler birimi tarafından yürütülür:

- İdarenin stratejik plan ve performans programının hazırlanmasını koordine etmek ve sonuçlarının konsolide edilmesi çalışmalarını yürütmek.
- İzleyen iki yılın bütçe tahminlerini de içeren idare bütçesini, stratejik plan ve yıllık performans programına uygun olarak hazırlamak ve idare faaliyetlerinin bunlara uygunluğunu izlemek ve değerlendirmek.
- Mevzuatı uyarınca belirlenecek bütçe ilke ve esasları çerçevesinde, ayrıntılı harcama programı hazırlamak ve hizmet gereksinimleri dikkate alınarak ödeneğin ilgili birimlere gönderilmesini sağlamak.
- Bütçe kayıtlarını tutmak, bütçe uygulama sonuçlarına ilişkin verileri toplamak, değerlendirmek ve bütçe kesin hesabı ile malî istatistikleri hazırlamak.
- İlgili mevzuatı çerçevesinde idare gelirlerini tahakkuk ettirmek, gelir ve alacaklarının takip ve tahsil işlemlerini yürütmek.
- Genel bütçe kapsamı dışında kalan idarelerde muhasebe hizmetlerini yürütmek.
- Harcama birimleri tarafından hazırlanan birim faaliyet raporlarını da esas alarak idarenin faaliyet raporunu hazırlamak.
- İdarenin mülkiyetinde veya kullanımında bulunan taşınır ve taşınmazlara ilişkin icmal cetvellerini düzenlemek.
- İdarenin yatırım programının hazırlanmasını koordine etmek, uygulama sonuçlarını izlemek ve yıllık yatırım değerlendirme raporunu hazırlamak.
- İdarenin, diğer idareler nezdinde takibi gereken malî iş ve işlemlerini yürütmek ve sonuçlandırmak.
- Malî kanunlarla ilgili diğer mevzuatın uygulanması konusunda üst yöneticiye ve harcama yetkililerine gerekli bilgileri sağlamak ve danışmanlık yapmak.
- Ön malî kontrol faaliyetini yürütmek.
- İç kontrol sisteminin kurulması, standartlarının uygulanması ve geliştirilmesi konularında çalışmalar yapmak.
- Malî konularda üst yönetici tarafından verilen diğer görevleri yapmak.

### C. İdareye İlişkin Bilgiler

#### Fiziksel Yapı

Fakültemiz Eylül 2020’de Ağdacı Kampüsündeki yeni binasına taşınmıştır. Yabancı Diller Yüksekokulu ile ortak kullanılan bina toplamda 800 m<sup>2</sup> iken zemin kat ile birlikte toplam 4 kattan oluşan binanın toplam kapalı alanı 3730 m<sup>2</sup>’dir.

Fakültemizde Anatomi Laboratuvarı, Hemşirelik Beceri Laboratuvarı, İlk Yardım Laboratuvarı, İlk Yardım Laboratuvarı ve Simülasyon Laboratuvar, Gebe Sınıfı kurulumu tamamlanmıştır.

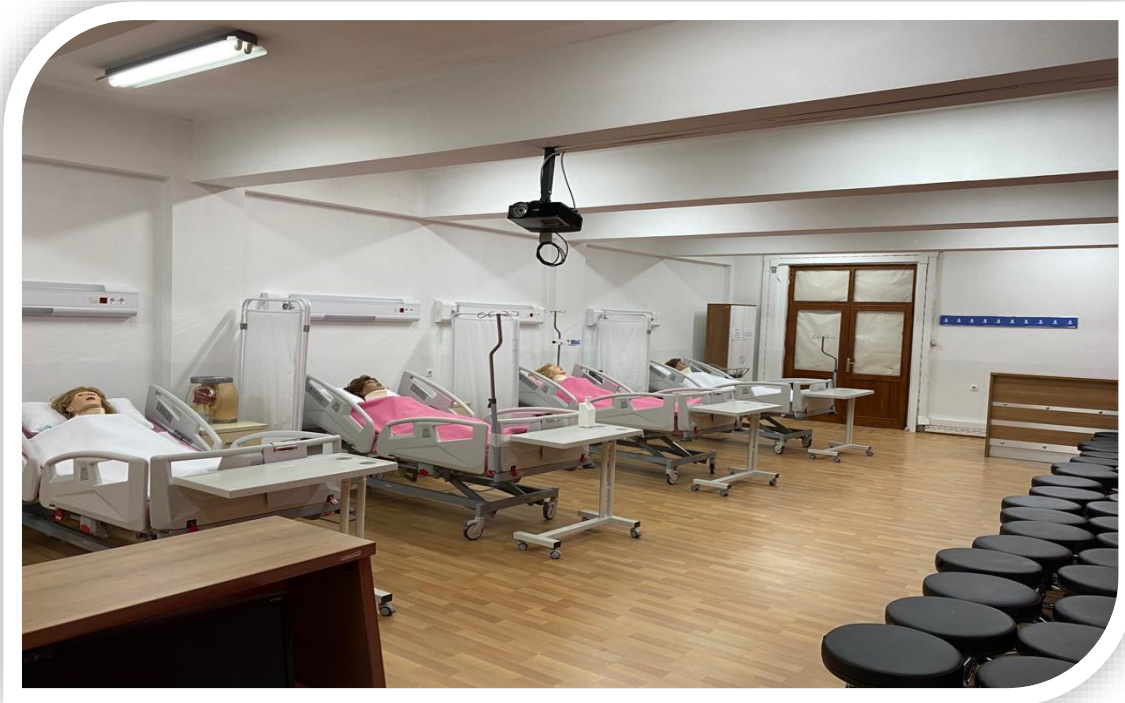
**Tablo 1: Eğitim- Öğretim Amaçlı Kullanılan Laboratuvarlar**

	Sayı	Alan (m <sup>2</sup> )
<b>Anatomi Laboratuvarı</b>	1	60,61
<b>Hemşirelik Beceri Laboratuvarı</b>	1	84,61
<b>İlk Yardım Laboratuvarı</b>	1	61,04
<b>Simülasyon Laboratuvarı</b>	1	72,61
<b>Gebe Sınıfı</b>	1	34,5





**Resim 1: Anatomi Laboratuvarı**

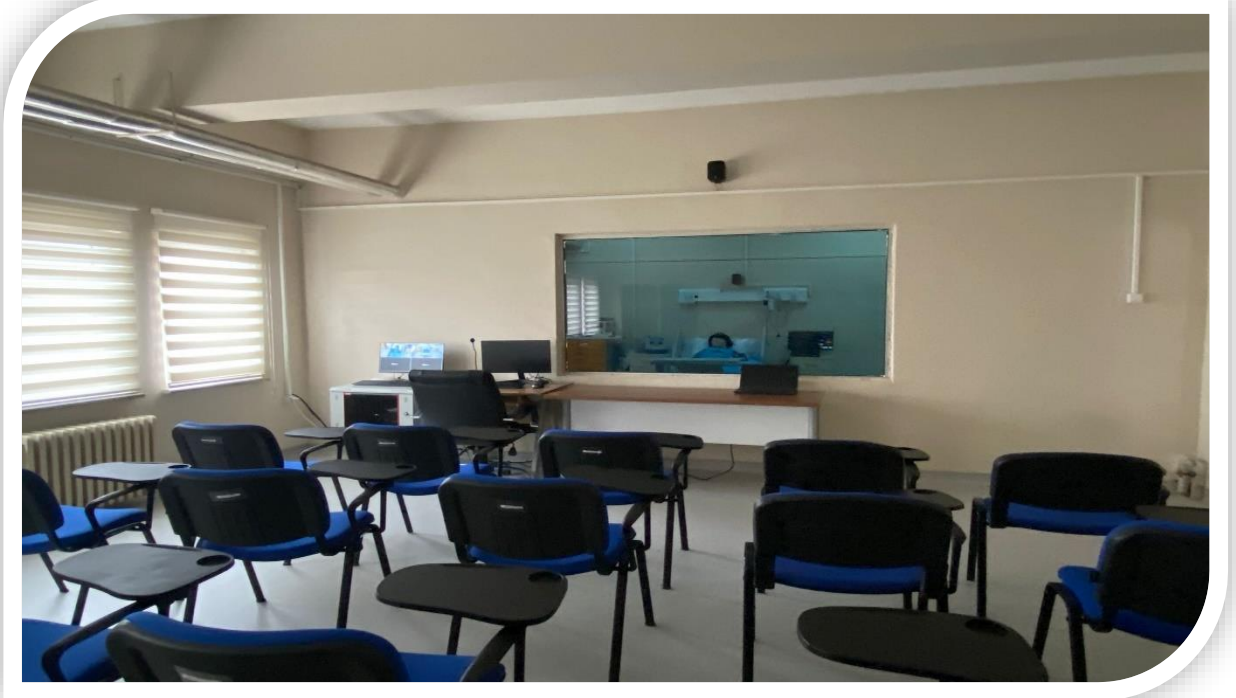


**Resim 2 : Hemşirelik Beceri Laboratuvarı**





Resim 3: İlk Yardım Laboratuvarı



**Resim 4: Simülasyon Laboratuvarı**



Resim 5: Gebe Sınıfı

Tablo 2: Çalışma Alanları

Çalışma Alanları	Ofis Sayısı	Alan m <sup>2</sup>
Akademik	28	373,18
İdari	9	139,57

Tablo 3: Eğitim Alanları

Alan	Kapasite 0-25	Kapasite 26-50	Kapasite 51-75	Kapasite 76-100	Kapasite 101-150
Anfi	-	-	-	-	-
Sınıf	2	3	1	3	-
Bilgisayar Lab.	-	-	-	-	-
Diğer Lab.	1	3	-	-	-
<b>Toplam</b>	<b>3</b>	<b>6</b>	<b>1</b>	<b>3</b>	<b>-</b>

**Tablo 4: Toplantı ve Konferans Salonları**

Kapasite (Kişi)	Toplantı Salonu (Adet)	Konferans Salonu (Adet)	Okuma Salonu (Adet)	Toplam
10-20	1	-	-	1

**Tablo 5: Ambar ve Arşiv Alanları**

Alan Adı	Adet	Alan m <sup>2</sup>
Arşiv	1	12,79

**Teşkilat Yapısı**

Fakültemiz örgüt yapısı 2547 sayılı Yükseköğretim Kanunu ve Yükseköğretim Üst Kuruluşları İle Yükseköğretim Kurumlarının İdari Teşkilatı Hakkında Kanun Hükmünde Kararnamenin üniversitelerin akademik ve idari örgütlenmesine ilişkin maddeleri ve ilgili yönetmelikler doğrultusunda oluşturulmuştur.

Bartın Üniversitesi Sağlık Bilimleri Fakültesi bünyesinde Hemşirelik Bölümü, Sosyal Hizmet Bölümü, Beslenme ve Diyetetik Bölümü, Fizyoterapi ve Rehabilitasyon Bölümü, Sağlık Yönetimi Bölümü, Ebelik Bölümü, Çocuk Gelişimi Bölümü, Odyoloji Bölümü, Acil Yardım ve Afet Yönetimi Bölümü ve Gerontoloji Bölümü'nden oluşan lisans programları bulunmaktadır.

**Akademik Birimler**

- Hemşirelik Bölümü
- Sosyal Hizmet Bölümü
- Ebelik Bölümü
- Beslenme ve Diyetetik Bölümü
- Fizyoterapi ve Rehabilitasyon Bölümü
- Sağlık Yönetimi Bölümü
- Çocuk Gelişimi Bölümü
- Odyoloji Bölümü
- Acil Yardım ve Afet Yönetimi Bölümü
- Gerontoloji Bölümü

**İdari Birimler**

- Fakülte Sekreterliği
- Personel İşleri Birimi
- Öğrenci İşleri Birimi
- İdari ve Mali İşler Birimi
- Bölüm Sekreterliği
- Dekan Sekreterliği



### Fakülte Yönetimi

Prof. Dr. Sevim ÇELİK	Dekan
Dr. Öğr. Üyesi Elif İŞLEK	Dekan Yardımcısı
Dr. Öğr. Üyesi Sibel ALTINTAŞ	Dekan Yardımcısı
Nazan DEMİR	Fakülte Sekreteri

### Fakülte Kurulu

Prof. Dr. Sevim ÇELİK	Dekan (Başkan)
Prof. Dr. Ayhan ATEŞOĞLU	Profesör Temsilcisi
Prof. Dr. Mustafa Sabri GÖK	Profesör Temsilcisi
Prof. Dr. Osman GENÇEL	Profesör Temsilcisi
Doç. Dr. Elif KARAHAN	Doçent Temsilcisi
Doç. Dr. Özge ÖZGÜR	Doçent Temsilcisi
Doç. Dr. Hacer YALNIZ DİLCEN	Ebelik Bölüm Başkanı
Doç. Dr. Hilal UYSAL	Hemşirelik Bölüm Başkanı
Doç. Dr. Zeynep TURHAN	Sosyal Hizmet Bölüm Başkanı
Dr. Öğr. Üyesi Elif İŞLEK	Dr. Öğr. Üyesi Temsilcisi
Nazan DEMİR	Fakülte Sekreteri (Raportör)

**Fakülte Yönetim Kurulu**

Prof. Dr. Sevim ÇELİK	Dekan (Başkan)
Prof. Dr. Ayhan ATEŞOĞLU	Profesör Temsilcisi
Prof. Dr. Mustafa Sabri GÖK	Profesör Temsilcisi
Prof. Dr. Osman GENÇEL	Profesör Temsilcisi
Doç. Dr. Hilal UYSAL	Doçent Temsilcisi
Doç. Dr. Elif KARAHAN	Doçent Temsilcisi
Dr. Öğr. Üyesi Sinan ACAR	Dr. Öğr. Üyesi Temsilcisi
Nazan DEMİR	Fakülte Sekreteri (Raportör)

**Fakülte Kurulan Komisyonlar**

Fakültemizde Tablo 6'da belirtilen komisyonlar oluşturularak görev tanımları hazırlanmış, komisyon başkan ve üyelerine tebliğ edilmiştir.

**Tablo 6: Fakülte Kurulan Komisyonlar**

Kalite Komisyonu
Eğitim Komisyonu
Burs ve Kısmi Zamanlı Öğrenci Komisyonu
Rehberlik ve Psikolojik Danışma Komisyonu
Bilgi İşlem ve Web Komisyonu
Kişisel Verileri Koruma Komisyonu
Birim İç Kontrol İzleme ve Yönlendirme Komisyonu
Birim Risk Belirleme ve Analiz Komisyonu
İlkyardım Komisyonu
Sosyal Aktiviteler Komisyonu
Mezunlarla İletişim Komisyonu
Spor Komisyonu
Staj Komisyonu
Mezuniyet Komisyonu
Değişim Programları Komisyonu
Bütçe Hazırlama Komisyonu





Ebelik Bölümü Akademik Teşvik Başvuru ve İnceleme Komisyonu
Ebelik Bölümü Muafiyet ve İntibak Komisyonu
Sosyal Hizmet Bölümü Akademik Teşvik Başvuru ve İnceleme Komisyonu
Sosyal Hizmet Bölümü Muafiyet ve İntibak Komisyonu
Hemşirelik Bölümü Akademik Teşvik Başvuru ve İnceleme Komisyonu
Hemşirelik Bölümü Muafiyet ve İntibak Komisyonu
Hemşirelik Bölümü Akreditasyon Komisyonu
Hemşirelik Bölümü Ölçme ve Değerlendirme Komisyonu
Hemşirelik Bölümü Sürekli İyileştirme Komisyonu
Hemşirelik Bölümü Müfredat ve Eğitim Komisyonu



Şekil 1: Organizasyon Şeması

### Teknoloji ve Bilişim Altyapısı

Fakülte web sayfamız Türkçe ve İngilizce olmak üzere güncel bir şekilde iki dilde hizmet vermektedir. Bilgi yönetim sistemi olarak UBYS sistemi kullanılmaktadır.

**Tablo 7: Fakülteadaki Bilgi ve Teknoloji Kaynakları**

Cinsi	İdari Amaçlı (Adet)	Eğitim Amaçlı (Adet)	Toplam
Masaüstü Bilgisayar	57	14	71
Dizüstü Bilgisayar	2	3	5
Çok Fonksiyonlu Yazıcılar	1	-	1
Yazıcılar	10	-	10
Fotokopi Makinesi	1	-	1
Projeksiyon	1	17	18
Faks	1	-	1
<b>Toplam</b>	<b>76</b>	<b>31</b>	<b>107</b>

**Tablo 8: Dayanıklı Taşınımlar**

Hesap Kodu	Taşınır Adı	Miktarı (Adet)
255.3.1.2.10.1-3	Ahşap Büro Takımı	1
255.10.3.99-3	Acil Çıkış Armatürü	19
255.10.3.2.2-5	Acil Çıkış Levhası	19
255.1.5.10.4-1	Acil Müdahale ve Tedavi Arabası	1
255.2.5.1.99-1	Akıllı Tahta	1
253.3.5.1-51	Aktigraf Cihazı	5
253.3.5.1-64	Alüminyum Katlanır Hasta Taşıma Sedyesi	1
255.1.5.11-49	Alt Ekstremitte Kas Maketi	1

253.3.5.1-61	Ambu	2
255.2.5.3.6.4-1	Amfiler	4
255.1.5.11-86	Anatomi Afiş Seti	1
253.3.5.1-55	Aneroid Tansiyon Aleti Erişkin Tip	10
255.3.1.1.3	Arşiv Tipi Volanlı Dolaplar	2
255.8.2.13.5-5	Arterial Kol Tansiyon Ölçüm Simülatörü	2
255.1.5.11-103	Arteriel Kol Tansiyon Ölçüm Simülatörü	1
255.2.5.1.99-2	Askı Aparatı-Projeksiyon İçin	1
255.3.2.4.99-1	Askılık	20
255.1.2.2-11	Atatürk Büstü	1
255.1.2.2-9	Atatürk Büst, Mask, Pano Ve Posterleri	1
253.3.5.1-103	Ateş Ölçer	3
255.1.5.11-50	Ayak Kasları Maketi	1
255.3.1.12	Bankolar	7
255.8.4.99.6-4	Oturma Banki (Dış Mekan)	20
255.3.1.4.7-8	Banklar (Üçlü Oturma Ünitesi Bank Tipi Sandalye)	4
253.3.4.1.1	Banyo Baskülü	1
255.2.2.1.13-19	Barkod Yazıcılar Ve Okuyucular, Optik Okuyucular	1
253.3.5.1-56	Basit Atel (6 Parçalı )	2
255.1.5.11-57	Başın Medyan Kesit Görüntüsü Plakası/Modeli	1
255.1.5.8-1	Bebek Kodları	2
253.3.4.1.2-7	Bebek Ölçüm Matı	1
255.1.5.11-115	Bebek Tam Cpr Maketi	1

253.3.4.1.1	Bebek Tartısı	1
253.3.5.1	Bebek Tartısı	2
255.8.2.13.5-7	Bebek Temel Yaşam Destek Eğitim Mankeni	1
255.1.5.11-101	Bebek Temel Yaşam Destek Eğitimi Mankeni	1
255.3.1.3.3	Bekleme Koltukları	7
255.1.5.11-56	Beyin Maketi	1
255.2.1.1.1.1	Bilgisayar Kasaları	57
255.3.1.2.1-19	Bilgisayar Masaları	2
253.3.5.1-75	Bisturi Sapı	5
255.1.3.1.5-2	Bletooth Kulaklıklılı Uyku Göz Maskesi	7
253.3.4.1.2-8	Boy Ölçer	3
255.1.5.11	Böbrek Maketi	1
255.1.5.11	Böbrek Nefron Ve Glomerul İnceleme Panosu	1
253.3.1.3-12	Bulaşık Makinesi	1
253.3.2.1.1-24	Buzdolapları	1
255.1.5.11-82	Büyütülmüş Blok Deri Kesiti	1
255.1.5.11-43	Büyütülmüş İç Kulak Kemikleri Maketi	1
255.1.5.11-64	Büyütülmüş Kalp Maketi	1
255.1.5.11-83	Büyütülmüş Katmanlı Deri Kesit Modeli	1
253.3.5.1-76	Cerrahi Bandaj Makası	1
253.3.5.1-77	Cerrahi Makas	6
255.3.1.3.1	Çalışma Koltukları	78
255.3.1.5.99-6	Çalışma Taburesi	2

255.3.3.99.1-20	Çalışma Tezgahı	1
253.3.1.2.1-1	Çamaşır Makineleri	1
253.3.5.1-78	Çamaşır Pensi	1
255.3.1.2.7-1	Çizim Masaları	45
253.3.5.1	Çocuk Tansiyon Aleti	25
255.8.2.13.5-6	Çocuk Temel Yaşam Destek Eğitim Mankeni	1
255.1.5.11-100	Çocuk Temel Yaşam Destek Eğitimi	1
255.2.2.1.8-30	Çok Fonksiyonlu Yazıcılar (Epson L8180 Renkli Tankli Fotokopi-Tarayıcı Yazıcı A3)	1
253.3.5.1-110	Defibrilatör	1
255.3.1.1.99-44	Diğer Dolaplar-Konsol 170*45*90h	1
255.3.1.1.99-83	Diğer Dolaplar- Dolap 80*200*200h	3
253.3.4.1.1-26	Dijital Baskül	3
255.8.2.13.5-3	Dijital Kontrollü Oskültasyon Simülatörü	1
253.3.5.1-72	Dijital Pediatrik Termometre	1
253.3.5.1-58	Dijital Tansiyon Aleti	1
253.3.5.1-92	Dijital Tartı	11
255.99.2-17	Dijital Termometre Temassız	1
253.3.5.1-73	Dikiş Seti (7'li)	2
255.1.5.11	Dil İnceleme Maketi	1
255.9.99.1.99-15	Dinamometre	1
255.8.2.99-16	Distosi ( Zor Geliş ) Simülatör Modeli	1
255.2.1.1.2	Dizüstü Bilgisayarlar	5
255.1.5.5.99-7	Doğum Yatağı	1



255.8.2.13.4-1	Doğum Modeli Seti ( Açıklık İzleme Modülleri )	1
255.1.5.11-63	Dolaşım Sistemi Organları Panosu	1
255.3.1.1.1	Dosya Dolapları	86
253.3.5.99-11	Dual Head Steteskop	10
255.3.1.99-45	Ecza Dolabı	2
255.2.1.1.1.3	Ekranlar	40
253.3.5.1-59	El Dopleri	2
255.1.5.11-51	El Kasları Maketi	1
253.3.5.1-108	El Masajı Cihazı	1
253.3.6.4.1-15	Elektrikli Maşa Su Isıtıcı	33
255.8.2.99-17	Embriyo Ve Fetüs Gelişim Süreci Modeli	1
255.8.2.13.1-8	Emzirme Kiti (Emzirme Simülasyon Modeli)	1
253.3.5.1-35	Enjeksiyon Simülatörü (ID)	1
253.3.5.1-34	Enjeksiyon Simülatörü (IM)	1
253.3.5.1-33	Enjeksiyon Simülatörü (IV)	1
255.1.5.99.3-5	Enjeksiyon Pedi	2
253.3.5.1-98	Epizyo Makası Braun Model	1
253.3.5.1-69	Epizyo Seti	2
255.1.5.11	Erkek Genital Organı	1
255.3.1.8	Etajerler Ve Kesonlar	12
255.2.99.3.2	Evrak İmha Makineleri	2
255.2.4.2-3	Faks Cihazları	1
253.3.5.1-79	Farabeuf Ekartör (2 Li Set )	1
255.1.5.11-79	Fertilizasyon Prosesi İnceleme Panosu	1

253.3.5.1	Fetal El Dopleri	3
255.8.2.99-15	Fetöskop	3
255.2.5.4.2-34	Fotoğraf Makineleri	1
255.2.3.1-28	Fotokopi Makineleri-Kyocera-Taskalfa 4012i Lazer Yazıcı	1
255.1.5.2.1-4	Genel Amaçlı Muayene Masası	1
255.1.5.11-114	Genel Bakım Bebek Maketi	1
255.1.5.11-97	Geri Bildirimli Bebek Temel Yaşam Destegi Eğitim Mankeni	1
255.1.5.11-102	Geri Bildirimli Yetişkin Temel Yaşam Destegi Eğitim Mankeni	1
255.8.2.13.5-8	Geri Bildirimli Yetişkin Temel Yaşam Destek Eğitim Mankeni	1
255.8.2.13.5-4	Giyilebilir Meme Muayene Maketi	1
255.99.2-15	Glukometre (1 Kutu Strib İle Beraber)	2
255.10.2.5.4-5	Görüntü Monitörleri	4
255.1.5.11-81	Göz Maketi	1
255.8.2.17.99-2	Güç Kaynağı	2
255.1.5.11-92	Hasta Bakım Becerileri Geliştirme Mankeni	1
255.8.2.13.5-1	Hasta Bakım Becerileri Geliştirme Mankeni	2
255.1.5.4.99-3	Hasta Başı Komidini	5
255.1.5.99.3-1 255.1.5.99.3-4	Hasta Başı Ünitesi	5
255.1.5.3-1	Hasta Önü Yemek Masası	8
253.3.6.99-322	Hasta Yatakbaşı Ünitesi (Yatay Tip)	2
253.3.5.1-63	Hastabaşı Monitörü	1
55.1.5.10.7-1	Hastane İlaç Arabası	1

253.3.5.1-101	Hemostatik Koher Forseps ( Dişli )	1
253.3.5.1-80	Hemostatik Koher Forseps ( Düz)	1
253.3.5.1-86	Hemostatik Pens ( Düz )	2
255.2.99.1.1-10	Hesap Makineleri	3
255.2.99.1.1-15	Hesap Makineleri	2
253.3.5.1-70	Histerometri	2
255.2.5.3.6.3-1	Hoparlörler-Kabin Hoparlör	16
255.2.5.3.6.3-16	Hoparlörler-Usb Hoparlör	3
255.2.5.3.6.3-23	Hoparlörler-Bluetooth Hoparlör	1
255.2.5.3.6.3-18	Multimedya Hoparlör	5
255.1.5.11-96	Intramüsküler Enjeksiyon Simülatörü	1
255.2.4.1.6-9	Ip Telefonlar	40
255.2.5.4.1.17-1	İnternet Kameraları	6
255.1.5.11-80	İntrauterin Embriyolojik Gelişim Maket Seti	1
253.3.5.1-109	İnfüzyon Pompası	1
255.8.2.13.5-2	İntravenöz Enjeksiyon Kol Similatörü	1
255.1.5.11-44	İskelet Maketi	1
255.1.5.11-105	Jinekolojik Muayene Girişim Maketi	1
255.2.5.3.6.99-22	Kablolu Kulak Üstü Kulaklık	5
255.1.5.11-77	Kadın Dış Üreme Organı	1
255.1.5.11-78	Kadın İç Üreme Organı	1
255.1.5.11-113	Kadın Kalça Kemigi	1
255.1.5.11-45	Kafatası Maketi	1
255.1.5.11-60	Kalp Akciğer Larenks Görüntü Plakası	1

255.1.5.11-70	Karaciğer Kesit Maketi	1
253.3.5.1-36	Kateterizasyon Simülatörü (Uniseks)	1
255.1.1.1.2-18	Kaymaz Tabanlı Halısı	1
255.3.1.1.11-54	Kitaplıklar	1
255.3.1.4.1-5	Klasik Tip Sandalyeler-Metal	10
255.3.1.4.1-1	Klasik Tip Sandalyeler-Misafir Sandalyesi	13
255.2.99.2.5-1	Klimalar-Dış Klima	1
255.2.99.2.5-2	Klimalar-İç Klima	1
255.2.99.2.5-3	Klimalar-Salon Tipi	1
255.3.3.1.1-1	Kombine Bank Ve Masalar-Bank	13
255.3.1.4.5	Konferans/Seminer Tipi Sandalyeler	117
255.8.2.99-18	Kontraseptif Uygulama Malzemeleri	1
255.3.5.1-5	Kürsüler-.Markasız-Kürsüler	4
255.3.5.1-1	Kürsüler-.Markasız-Öğretmen Kürsüsü	8
255.3.5.1-20	Kürsüler-Platform	5
253.3.5.13-3	Laringoskop Seti	1
255.1.5.11-87	Lavman Uygulama Simülatörü	1
255.2.2.1.3	Lazer Yazıcılar	10
255.1.5.11-66	Lenfatik Dolaşım Sistemi Maketi	1
255.1.5.11-65	Life Size Kalp Maketi	1
255.3.1.6.2	Madeni Portmantolar	25
255.1.2.1-19	Makam Bayrağı (100x150)	1
255.1.2.1-14	Makam Direği	2
255.1.5.10.2-3	Malzeme Taşıma Arabası	1

255.3.1.1.5-27	Malzeme/Alet Dolapları-Dolap (80*36*210h)	2
255.3.1.1.5-24	Malzeme/Alet Dolapları-Dolap (80*65*210h)	2
255.9.2.8-4	Masa Tenis Masası	1
255.2.1.1.99.3-1	Masa Üstü Bilgisayar Takımı	5
255.3.1.1.9-1	Masa Üstü Düzenleyici Dolapları (Kablo Kutusu)	1
255.1.5.11-112	Manevra Maketi Doğum Maketi	1
255.1.5.11-84	Median Sagital Kesit Ve Nasal Boşluk Modeli	1
255.1.5.11-62	Mediastinum Maketi	1
255.9.2.2.99-11	Meditasyon Sandalyesi	10
255.1.5.11-98	Meme Modeli	1
255.3.1.2.3.1	Memur Masası	54
253.2.2.2.7-20	Merdivenler	1
255.3.1.5.1-12	Metal Tabureler-Çalışma Taburesi	80
255.3.1.5.1-1	Metal Tabureler-Dönerli	10
253.3.5.1-96	Metal Vajinal Spekulum	2
253.3.5.1-57	Metronom	5
255.1.5.11-68	Mide Maketi	1
253.3.5.11-6	Mini Aspiratör Cihazı	1
255.3.1.3.2	Misafir Koltukları	96
255.1.5.5.99	Motorlu Hasta Bakım Yatakları	6
255.2.5.3.6.99-21	Mp3 Çalar	5
255.2.5.3.6.2	Mikrofonlar	3
253.3.5.1-67	Muayene Işık Kalemi	11

255.1.5.99.3-3	Muayene Lambası	1
255.3.1.2.3.2-11	Müdür Masası	1
255.2.99.7.1-3	Mühürler	2
255.99.2-14	Nebulizer Cihazı	1
253.3.5.1-53	Nebülizatör	1
253.3.5.1-66	Omurga Sırt Tahtası ( Yetişkin Tip )	1
253.3.5.1-68	Over Pensi	1
255.1.5.11-46	Oynar Eklem Maketi	1
255.3.1.2.99-42	Öğretmen Masası	2
255.1.5.11-69	Pankreas Dalak Ve Duedonum Maket Seti	1
255.11.2.1-5	Panolar-İlan Panosu	4
255.1.5.10.1-4	Pansuman Arabası	1
255.1.5.9.99	Paravan	8
255.1.5.2.99-1	Pelvik Muayene Masası	1
253.3.5.1-102	Perfüzyon Pompası	1
255.3.1.99	Platform	8
255.3.5.99-1	Platform	1
255.8.2.99-13	Plesenta Modeli	1
253.3.5.1-52	Portatif Aspiratör	1
253.3.5.1-84	Profisher Cerrahi Penset (2li Set Dişli Ve Düz Uçlu)	1
255.2.5.1.1	Projeksiyon Cihazları	20
255.2.5.1.7	Projeksiyon Perdeleri	14
255.99.2-16	Pulse Oksimetre	2
253.3.5.1	Pulse Oksimetre	19



253.3.6.1.5-2	Pulse Oksimetre	3
255.8.2.99-14	Ria Eğitim Similatörü	1
253.3.5.1-95	Ring Forceps ( Over Pensi )	1
253.3.5.1-87	Sağlık Çantası	10
255.1.2.1-44	Saten Türk Makam Fors Bayrağı (1*1,5 M İç Mekan)	1
255.3.1.7.1	Shpalar	38
255.1.5.11-55	Sempatik Sinir Sistemi Plakası	1
253.3.5.1-65	Servikal Boyunluk ( Yetişkin Tip )	1
255.1.5.11-58	Servikal Vertebra Ve Spinal Cord ve Sinir Dağılımı	1
255.1.5.11-99	Serviks Modeli	1
255.2.5.2.1-6	Ses Kayıt Cihazı	1
253.3.5.13-2	Seyyar Oftalmoskop	1
253.3.5.13-1	Seyyar Otoskop	1
255.8.1.1.1-2	Sıralar- Markasız-Anfi-3 Kişilik Tk	175
255.8.1.1.1-1	Sıralar- Markasız-Anfi-4 Kişilik Tk	10
255.8.1.1.1-30	Sıralar-Anfi Sıraları Dört Kişilik	44
253.3.4.5.34-4	Hemşire Bakım Simülatörü	1
255.1.5.11-67	Sindirim Sistemi Organları Panosu	1
255.1.5.11-53	Sinir Sistemi Plakası	1
255.1.5.11-54	Spinal Cord Plakası	1
253.3.5.1-97	Steteskop	5
253.3.5.1-88	Steteskop ( Dual Head )	5
253.3.5.1-107	Steteskop Çift Taraflı	10

253.3.5.1-62	Steteskop Finesse Çift Taraflı Model	10
253.3.5.22.2-3	Su Termometresi	33
253.3.1.99-7	Şarjlı Akülü İlaçlama Makinası	1
253.3.5.1-60	Şişme Atel Seti ( 6 Parçalı )	2
255.2.1.1.3-26	Tablet Bilgisayarlar	2
255.1.5.11-47	Tam Boy Büyük Kas Maketi	1
255.1.5.11-108	Tam Boy Geri Bildirimli Çocuk CPR Eğitim Mankeni	1
255.1.5.11-48	Tam Boy Küçük Kas Maketi	1
253.3.5.15-3	Tam Otomatik Eksternal Defibriletör	2
253.3.5.22.1-5	Tansiyon Aleti	2
253.3.5.22.1-4	Tansiyon Aleti Çocuk Ve Pediatrik Tipe Uygun	3
253.3.5.22.1-3	Tansiyon Aleti-Aneroid Yetişkin Model	10
253.3.5.22.1	Tansiyon Aleti (Manual)	3
253.3.5.22.1-7	Tansiyon Aleti (Dijital Koldan Ölçer)	10
253.3.4.1.1	Tartı	1
253.3.4.1.1	Tartı Aleti (Vücut Kompozisyon Analiz Cihazı)	1
253.3.4.2.99-12	Taşınabilir Ölçekli Baskül	1
255.3.1.7.1	Tekerleksiz Sehpa	10
255.2.5.2.2-31	Televizyonlar	1
253.3.5.1-100	Temassız Kızılötesi Ateş Ölçer	1
253.3.5.1-99	Tenekulum	2
255.3.1.2.2-30	Toplantı Masaları (Baş Modül 2336x700x750mm)	1
255.3.1.2.2-31	Toplantı Masaları (Yan Modül 2136x700x750mm)	4

255.1.5.11-59	Torokal Boşuk Organları	1
255.1.5.11-52	Torso Maketi	1
255.1.5.11-104	Trakeostomi Bakım Simülatörü (Yetişkin)	1
255.1.5.11-61	Transparan Akciğer Ve Bronşial Ağ Maketi	1
255.2.5.4.3.99.1	Tripod	8
255.2.1.1.5	Tümleşik (All in One) Bilgisayarlar	9
255.1.2.1-46	Türk Bayrağı (3*4,5 M)	1
255.1.2.1-39	Türk Bayrağı (100*150 Cm Raşel Gönder)	1
255.1.5.11-73	Üriner Sistem Maketi (Erkek)	1
255.1.5.11-72	Üriner Sistem Maketi (Kadın)	1
255.1.5.11-71	Üriner Sistem Panosu	1
255.99.2-18	Üst Ekstremitte Kas Maketi (6 Parçalı)	1
253.3.5.1-74	Valf Kallmorgen Ekartör	3
255.2.5.4.1.6	Video Konferans Kameraları	10
255.2.5.2.3-4	Video Kamera	1
255.1.5.11-107	Vülva Sütur Modeli	1
253.3.5.1-81	Vzn Penset ( Dişli )	1
253.3.5.1-82	Vzn Portegü	1
253.3.5.1-83	Weitleiner Ekartör	1
255.10.3.1.1	Yangın Söndürme Cihazları-Halokarbonlu	26
253.3.5.1-37	Yaşam Belirtileri Simülatörü	1
255.3.5.2	Yazı Tahtaları	13
255.3.1.4.99-11	Yazı Tablolu Kolçakli Sandalye	5
255.3.5.2-40	Yazı Tahtaları- 65x100 Ayaklı Yazı Tahtası	2

255.3.5.2-39	Yazı Tahtaları-80x120 Ayaklı Yazı Tahtası	1
255.1.5.11-111	Yarım Boy Yetişkin CPR Eğitim Maketi	1
255.3.3.2-1	Yemek Sandalyeleri	25
255.1.5.11-109	Yenidoğan Bebek Bakımı Eğitim Modeli	1
253.3.5.1-91	Yetişkin Tansiyon Aleti	10
253.3.5.1-105	Yetişkin Tansiyon Aleti	10
253.3.1.1.2-16	Zemin Süpürme Makineleri	1

### İnsan Kaynakları

#### Akademik Personel Durumu

Fakültemizde 2024 yılında akademik personel olarak 2 Profesör Doktor, 6 Doçent Doktor, 13 Doktor Öğretim Üyesi, 5 Öğretim Görevlisi ve 12 Araştırma Görevlisi görev yapmaktadır.

**Tablo 9: Akademik Personel Sayıları**

BÖLÜM	Prof. Dr.	Doç. Dr.	Dr. Öğr. Üyesi	Öğr. Gör.	Arş. Gör.	Toplam
Ebelik		1	2	-	2	5
Hemşirelik	2	3	9	5	8	27
Sosyal Hizmet		2	2	-	2	6
Toplam	2	6	13	5	12	38

#### İdari Personel Durumu

Fakültemizde idari personel olarak 1 Fakülte Sekreteri, 1 Şef, 2 Bilgisayar İşletmeni ve 3 Büro Personeli görev yapmaktadır.

**Tablo 10: İdari Personel Sayıları**

GÖREV	n
Fakülte Sekreteri	1
Şef	1
Bilgisayar İşletmeni	2
Büro Personeli	3
<b>TOPLAM</b>	<b>7</b>

**Tablo 11: Yeni Başlayan, Görevde Yükselen ve Görevden Ayrılan Personel**

	Unvanı, Adı Soyadı	Bölümü
<b>Yeni Başlayanlar</b>	Arş. Gör. Mehtap TEMİZ	Hemşirelik
	Bil. İşlt. Mustafa KÖSECİK	Dekanlık
	Büro Personeli Nevrihal ODUNCİ	Dekanlık
<b>Görevde Yükselenler</b>	Prof. Dr. Ayfer BAYINDIR ÇEVİK	Hemşirelik
	Dr. Öğr. Üyesi Emine ÜSTÜN GÖKÇE	Hemşirelik
	Dr. Öğr. Üyesi Fatma DİNÇ	Hemşirelik
<b>Görevden Ayrılanlar</b>	Şef Ebru DEMİR	Dekanlık

### Sunulan Hizmetler

Fakültemizde eğitim ve öğretimin yanında araştırma ve idari hizmetler de verilmektedir. Öğrencilerin ihtiyaç duyduğu barınma, yeme-içme, sağlık, spor ve kültürel hizmetler ise üniversitemize bağlı diğer birimler tarafından yürütülmektedir.

### FAKÜLTEMİZDE BULUNAN BÖLÜMLER VE ANA BİLİM DALLARI

#### Hemşirelik Bölümü

- Hemşirelik Esasları Anabilim Dalı
- İç Hastalıkları Hemşireliği Anabilim Dalı
- Cerrahi Hastalıkları Hemşireliği Anabilim Dalı
- Çocuk Sağlığı ve Hastalıkları Hemşireliği Anabilim Dalı
- Doğum, Kadın Hastalıkları Hemşireliği Anabilim Dalı
- Psikiyatri Hemşireliği Anabilim Dalı
- Halk Sağlığı Hemşireliği Anabilim Dalı
- Hemşirelikte Yönetim Anabilim Dalı
- Hemşirelikte Öğretim Anabilim Dalı

#### Sosyal Hizmet Bölümü

- Sosyal Hizmet Anabilim Dalı

#### Ebelik Bölümü

- Ebelik Anabilim Dalı

### **Beslenme ve Diyetetik Bölümü**

- Beslenme Bilimleri Anabilim Dalı
- Diyetetik Anabilim Dalı
- Toplu Beslenme Sistemleri Anabilim Dalı
- Toplum Beslenmesi Anabilim Dalı

### **Fizyoterapi ve Rehabilitasyon Bölümü**

- Ortopedik Rehabilitasyon Anabilim Dalı
- Nörolojik Rehabilitasyon Anabilim Dalı
- Kardiyopulmoner Rehabilitasyon Anabilim Dalı
- Protez-Ortez Fizyoterapi Anabilim Dalı
- Geriatrik Fizyoterapi Anabilim Dalı

### **Sağlık Yönetimi Bölümü**

- Hastane İşletmeciliği Anabilim Dalı
- Sağlık Bilişimi ve Teknolojileri Anabilim Dalı
- Sağlık Ekonomisi Anabilim Dalı
- Sağlık Politikaları Anabilim Dalı
- Sağlık Sistemleri Yönetimi Anabilim Dalı

### **Çocuk Gelişimi Bölümü**

- Çocuk Gelişimi Anabilim Dalı

### **Odyoloji Bölümü**

- Odyoloji Anabilim Dalı

### **Acil Yardım ve Afet Yönetimi Bölümü**

- Acil Yardım ve Afet Yönetimi Anabilim Dalı

### **Gerontoloji Bölümü**

- Gerontoloji Anabilim Dalı

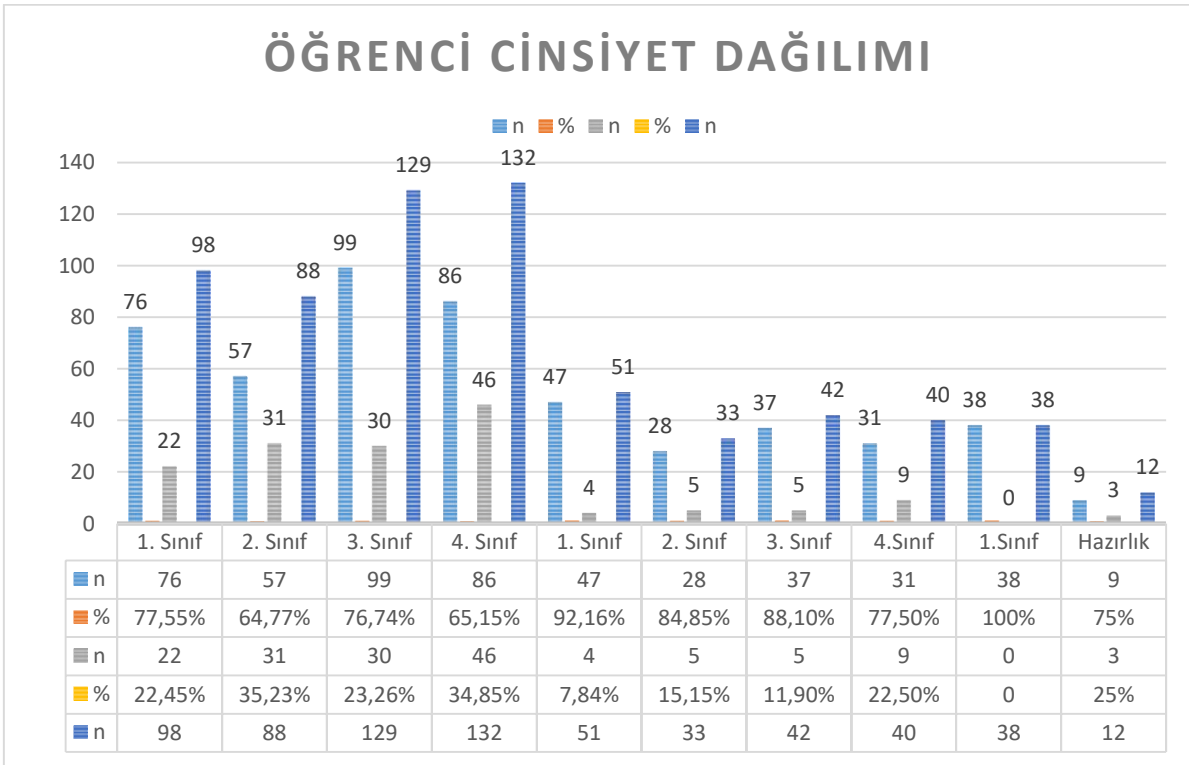


## ÖĞRENCİ PROFİLİ

Öğrenci profilimiz aşağıdaki tablo ve grafiklerde gösterilmiştir.

Tablo 12: Öğrencilerin Cinsiyet Dağılımı

Bölüm	Sınıf	Kadın		Erkek		Toplam
		n	%	n	%	n
Hemşirelik	1. Sınıf	76	77,55	22	22,45	98
	2. Sınıf	57	64,77	31	35,23	88
	3. Sınıf	99	76,74	30	23,26	129
	4. Sınıf	86	65,15	46	34,85	132
Sosyal Hizmet	1. Sınıf	47	92,16	4	7,84	51
	2. Sınıf	28	84,85	5	15,15	33
	3. Sınıf	37	88,10	5	11,90	42
	4. Sınıf	31	77,50	9	22,50	40
Ebelik	1. Sınıf	38	100	-	-	38
	Hazırlık	9	75	3	25,00	12
	Toplam	<b>508</b>		<b>155</b>		<b>663</b>



Grafik 1: Öğrencilerin Cinsiyet Dağılımı

**Tablo 13: Fakülteye Kayıt Yaptıran Öğrencilerin En Düşük ve En Yüksek Puanları**

Bölüm Adı	Puan Türü	Akademik Yıl	Puan Türü	
			En düşük	En yüksek
Hemşirelik	Sayısal	2019-2020	291,85204	324,81278
	Sayısal	2020-2021	328,46453	387,84418
	Sayısal	2021-2022	286,54259	306,95514
	Sayısal	2022-2023	336,57267	381,72194
	Sayısal	2023-2024	342,53253	405,06933
	Sayısal	2024-2025	323,68931	358,65940
Sosyal Hizmet	Eşit ağırlık	2021-2022	225,68361	275,37497
	Eşit ağırlık	2022-2023	282,71646	316,81445
	Eşit ağırlık	2023-2024	266,61039	324,30747
	Eşit ağırlık	2024-2025	270,52336	315,61800
Ebelik	Sayısal	2024-2025	308,09816	319,43853

**Tablo 14: Kayıt Sildirme Sayıları**

Akademik Yıl	Ulusal	Uluslararası
2019-2020	0	2
2020-2021	0	8
2021-2022	3	12
2022-2023	11	6
2023-2024	22	6
2024-2025	26	10
<b>Toplam</b>	<b>62</b>	<b>44</b>

**Tablo 15: Kayıt Sildirme Gerekçesi**

Gerekçe	2019-2020	2020-2021	2021-2022	2022-2023	2023-2024	2024-2025
Kendi İsteği İle	2	3	5	7	9	19
Kurum İçi Yatay Geçiş	-	1	-	1	1	-
Kurumlar arası yatay geçiş	-	-	3	8	17	15
Diğer	-	4	4	1	1	2
Yabancı uyruklu öğrenci kayıt şartlarını taşıyamama	-	-	3	-	-	-
<b>Toplam</b>	<b>2</b>	<b>8</b>	<b>15</b>	<b>17</b>	<b>28</b>	<b>36</b>

**Tablo 16: Yatay Geçiş Kapsamında Gelen/Giden Öğrenci Sayısı**

Yatay Geçiş Türü	Uluslararası Öğrenci*	Kurum İçi Yatay Geçiş	Kurumlararası Yatay Geçiş	Yurtdışı	DGS	Toplam	
2019-2020	Gelen	3	-	1	-	-	4
2020-2021	Giden	-	-	-	-	-	-
2020-2021	Gelen	5	-	1	-	-	6
2021-2022	Giden	1	-	-	-	-	1
2021-2022	Gelen	3	-	3	-	-	6
2022-2023	Giden	-	-	1	-	-	1
2022-2023	Gelen	1	-	5	-	-	6
2023-2024	Giden	1	-	8	-	-	9
2023-2024	Gelen	1	-	9	2	6	18
2024-2025	Giden	1	-	17	-	-	18
2024-2025	Gelen	1	-	3	1	12	17
2025-2026	Giden	-	-	15	-	-	15

\* Bartın Üniversitesi Uluslararası Öğrencilerin Kabul ve Kayıt Esasları Yönergesinin 16. maddesi kapsamında

DGS: Dikey Geçiş Sınavı

**Tablo 17: Kayıt Dondurma Sayısı**

Akademik Yıl	Bölümü	Kayıt Dondurma Sayısı
2019-2020	Hemşirelik	1
2020-2021	Hemşirelik	-
2021-2022	Hemşirelik	1
2022-2023	Hemşirelik	1
2023-2024	Hemşirelik	8
2024-2025	Hemşirelik	5
2021-2022	Sosyal Hizmet	1
2022-2023	Sosyal Hizmet	2
2023-2024	Sosyal Hizmet	4
2024-2025	Sosyal Hizmet	-
2024-2025	Ebelik	-

**Tablo 18: Yerleşen Son Kişinin Başarı Sırası**

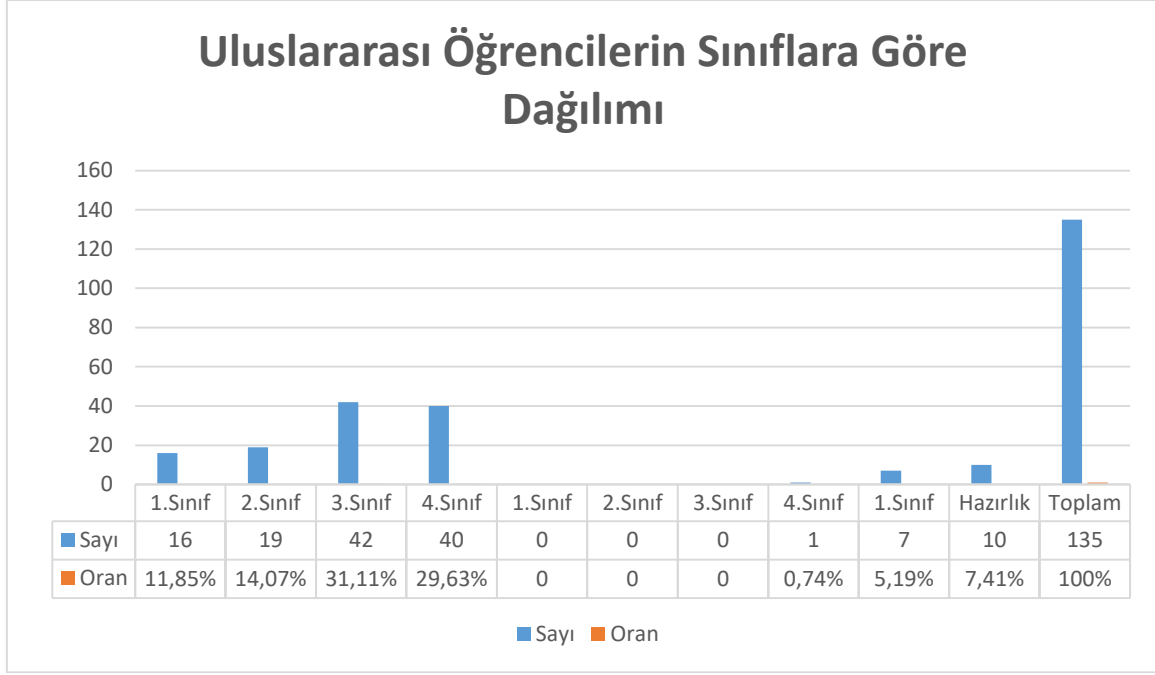
Bölüm	2020-2021	2021-2022	2022-2023	2023-2024	2024-2025
Hemşirelik	193.915	190.319	201.522	204.372	199.700
Sosyal Hizmet	-	554.750	539.051	700.754	596.464
Ebelik	-	-	-	-	240.269

**Tablo 19: Öğrencilerin Uyruklarına Göre Dağılımı**

Sıra	Uyruk	Kadın (n)	Erkek (n)	Toplam
1	Türkiye	417	111	528
2	Almanya	1	-	1
3	Bulgaristan	2	-	2
4	Rusya	2	-	2
5	Azerbaycan	12	10	22
6	Kazakistan	3	-	3
7	Türkmenistan	24	3	27
8	Özbekistan	3	2	5
9	Tacikistan	-	1	1
10	Kırgızistan	1	1	2
11	Cezayir	1	-	1
12	Mısır	1	3	4
13	Mali	1	-	1
14	Çad	1	1	2
15	Gambia	-	1	1
16	Eritre	1	-	1
17	Cibuti	1	-	1
18	Somali	8	1	9
19	Zimbabve	2	-	2
20	Suriye	1	2	3
21	Irak	5	6	11
22	İran	7	4	11
23	Filistin	-	2	2
24	Ürdün	1	1	2
25	Yemen	1	4	5
26	Afganistan	6	2	8
27	Tayland	1	-	1
28	Endonezya	3	2	5
	Toplam	<b>506</b>	<b>157</b>	<b>663</b>

**Tablo 20: Uluslararası Öğrencilerin Sınıflara Göre Dağılımı**

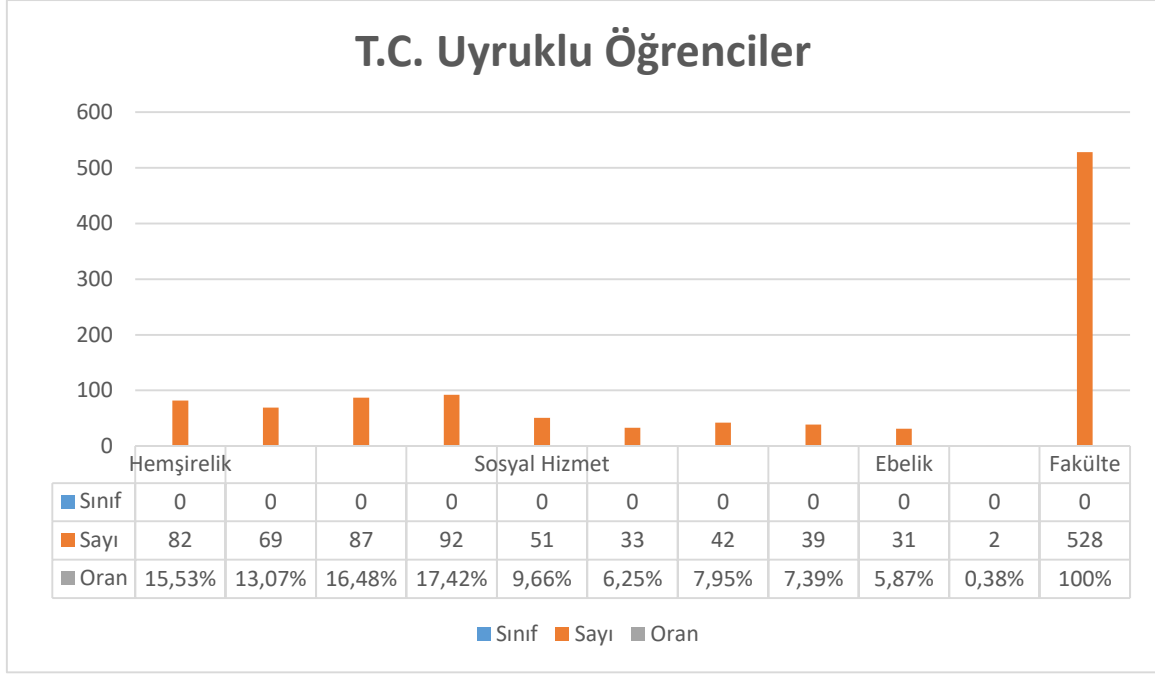
Bölüm	Sınıf	n	%
Hemşirelik	1. Sınıf	16	11,85
	2. Sınıf	19	14,07
	3.Sınıf	42	31,11
	4.Sınıf	40	29,63
Sosyal Hizmet	1. Sınıf	-	-
	2.Sınıf	-	-
	3. Sınıf	-	-
	4.Sınıf	1	0,74
Ebelik	1.Sınıf	7	5,19
Fakülte	Türkçe Hazırlık	10	7,41
	Toplam	<b>135</b>	<b>100</b>



**Grafik 2: Uluslararası Öğrencilerin Sınıflara Göre Dağılımı**

**Tablo 21: T.C. Uyruklu Öğrenciler**

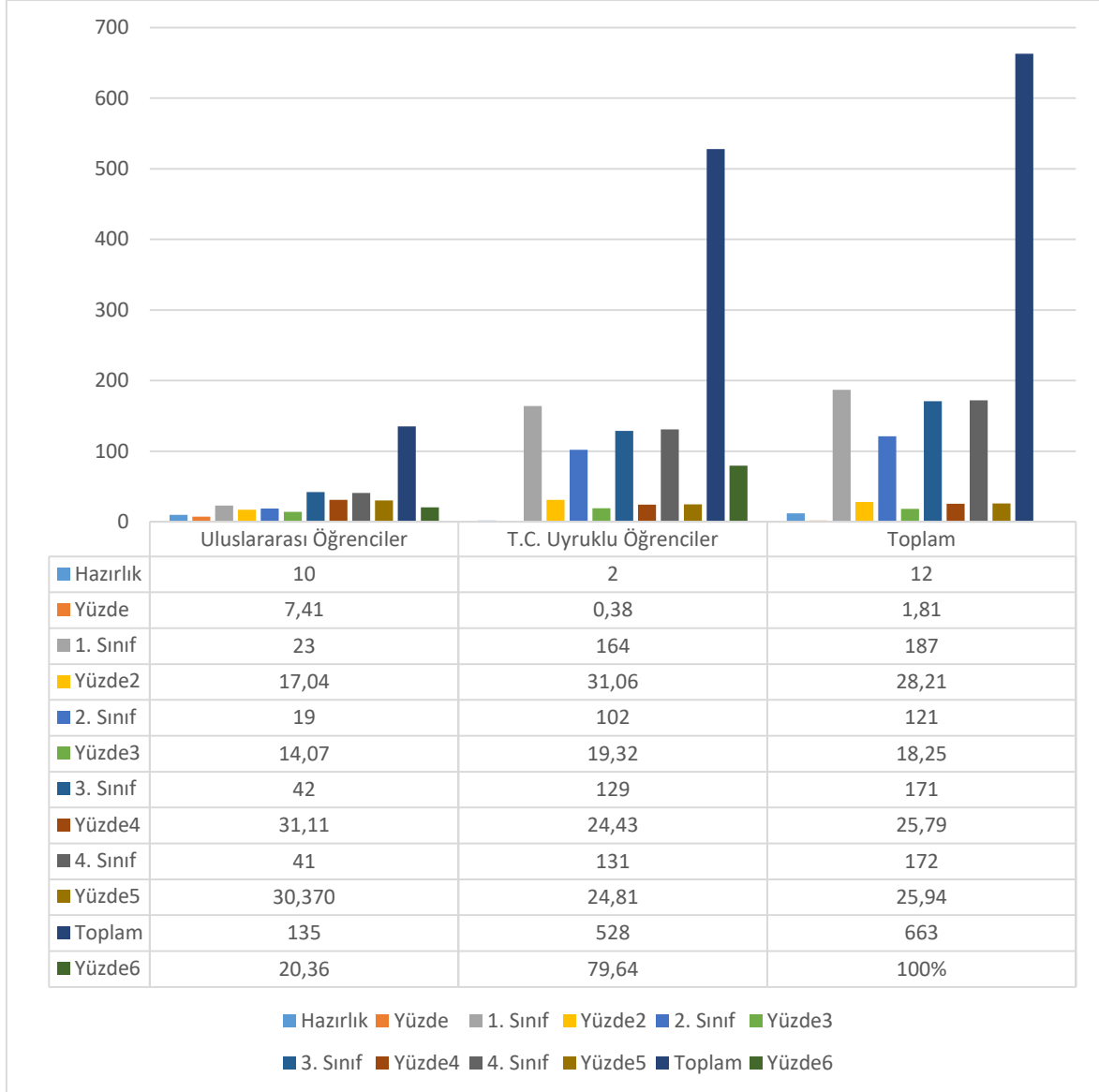
Bölüm	Sınıf	n	%
<b>Hemşirelik</b>	1. Sınıf	82	15,53
	2. Sınıf	69	13,07
	3. Sınıf	87	16,48
	4.Sınıf	92	17,42
<b>Sosyal Hizmet</b>	1. Sınıf	51	9,66
	2.Sınıf	33	6,25
	3. Sınıf	42	7,95
	4.Sınıf	39	7,39
<b>Ebelik</b>	1. Sınıf	31	5,87
<b>Fakülte</b>	Hazırlık	2	0,38
	<b>Toplam</b>	<b>528</b>	<b>100</b>



**Grafik 3: T.C. Uyruklu Öğrencilerin Sınıflara Göre Dağılımı**

**Tablo 22: Öğrenci Sayı/Yüzdeleri**

	Hazırlık		1. Sınıf		2. Sınıf		3.Sınıf		4.Sınıf		Toplam	
	n	%	n	%	n	%	n	%	n	%	n	%
<b>Uluslararası Öğrenciler</b>	10	7,41	23	17,04	19	14,07	42	31,11	41	30,370	135	20,36
<b>T.C. Uyruklu Öğrenciler</b>	2	0,38	164	31,06	102	19,32	129	24,43	131	24,81	528	79,64
<b>Toplam</b>	12	1,81	187	28,21	121	18,25	171	25,79	172	25,94	663	100



**Grafik 4: Öğrenci Sayı/Yüzdeleri**



**Tablo 23: Mezun Olunan Okul Türleri**

Genel Liseler Grubu	Hemşirelik Bölümü				Sosyal Hizmet Bölümü				Ebelik Bölümü
	1.Sınıf	2.Sınıf	3.Sınıf	4.Sınıf	1.Sınıf	2.Sınıf	3.Sınıf	4.Sınıf	
Yabancı Dille Öğretim Yapan Özel Lise / Özel Anadolu Lisesi	4	6	9	11	5	3	2	3	4
Anadolu Lisesi (Yabancı Dille Öğretim Yapan Resmi Liseler)	46	50	41	31	17	19	21	18	11
Özel Temel Lise	-	-	-	5	-	-	2	-	-
Lise Programı	12	12	2	2	13	5	2	3	7
Fen Lisesi	4	3	1	3	-	-	-	-	1
Özel Fen Lisesi	-	-	1	1	-	-	1	-	-
Anadolu Öğretmen Lisesi	-	-	-	-	-	1	1	2	-
Sosyal Bilimler Lisesi	-	-	-	-	-	-	-	-	-
Lise (Resmi ve Gündüz Öğretimi Yapan Liseler)	-	-	-	-	3	3	-	2	1
Lise, Özel Lise (Yabancı Dil Ağırlıklı Program Uygulayan Liseler)	-	-	-	-	-	-	-	1	-

Meslek Lisesi Grubu	Hemşirelik Bölümü				Sosyal Hizmet Bölümü				Ebelik Bölümü
	1.Sınıf	2.Sınıf	3.Sınıf	4.Sınıf	1.Sınıf	2.Sınıf	3.Sınıf	4.Sınıf	1.Sınıf
<b>Anadolu İmam Hatip Lisesi</b>	11	4	6	2	4	2	7	6	7
<b>Anadolu Meslek Programı</b>	1	-	5	6	5	3	3	2	1
<b>Anadolu Teknik Programı</b>	1	1	1	1	1	-	1	-	-
<b>Özel Anadolu Meslek Programı</b>	-	-	1	-	-	-	-	1	-
<b>Anadolu Sağlık Meslek Lisesi</b>	-	-	-	-	1	2	-	-	-
<b>Endüstri Meslek Lisesi</b>	-	-	-	-	-	-	-	-	-
<b>Ticaret Meslek Lisesi</b>	-	-	-	-	-	-	-	-	-
<b>Anadolu Ticaret Meslek Lisesi</b>	-	-	-	-	-	-	-	1	-
<b>İmam Hatip Lisesi</b>	-	1	-	-	-	-	-	-	-
<b>İmam Hatip Lisesi Programı (Açıköğretim Lisesi)</b>	-	1	-	-	-	-	-	-	-
<b>Sağlık Meslek Lisesi</b>	-	-	-	-	-	1	-	-	-
<b>Meslek Lisesi (Kız Teknik)</b>	-	-	-	-	-	1	-	-	-

Kaynak:YÖK Atlas (2024)

**Tablo 24: Bölgelere Göre Öğrenci Dağılımı**

Bölge Adı	2019-2020	2020-2021	2021-2022		2022-2023		2023-2024		2024-2025			TOPLAM
	Hemşirelik	Hemşirelik	Hemşirelik	Sosyal Hizmet	Hemşirelik	Sosyal Hizmet	Hemşirelik	Sosyal Hizmet	Hemşirelik	Sosyal Hizmet	Ebelik	
<b>Akdeniz</b>	5	4	2	2	7	-	6	2	9	4	1	42
<b>Doğu Anadolu</b>	5	2	7	4	9	3	6	2	7	2	3	50
<b>Ege</b>	3	2	3	3	7	-	3	-	6	-	1	29
<b>Güneydoğu Anadolu</b>	8	10	11	1	13	1	11	2	18	1	2	78
<b>İç Anadolu</b>	16	18	18	13	9	12	23	9	16	18	12	164
<b>Marmara</b>	6	9	15	3	22	6	8	7	7	4	8	83
<b>Karadeniz</b>	19	17	11	15	10	19	21	19	16	20	5	185
<b>Toplam</b>	<b>62</b>	<b>62</b>	<b>108</b>		<b>119</b>		<b>119</b>		<b>79</b>	<b>49</b>	<b>32</b>	<b>630</b>

Kaynak:YÖK Atlas (2024)

**Tablo 25: Mezun Öğrenci Sayısı**

Bölüm	2022-2023	2024-2025
Hemşirelik	58	61

**Tablo 26: Yıllara Göre Çift Anadal Yapan Öğrenci Sayısı**

Bölüm	2020-2021	2021-2022	2022-2023	2023-2024	2024-2025
Hemşirelik	-	4	6	8	9
Sosyal Hizmet	-	-	-	2	4

### Değişim Hareketliliği

Erasmus KA131 Değişim Programı kapsamında Fakültemiz Bulgaristan South-West University Neofit Rilski, Litvanya Siaulia State University of Applied Sciences, Marijampole University Of Applied Sciences, Portekiz Santa Maria Health School, Polonya Panstwowa Wyzsza Szkola Techniczno- Ekonomiczna İm. Ks. Bronislawa Markiewicza, Mazowiecka Uczelnia Publiczna w Plocku, Akademia Nauk Stosowanych Wincentego Pola w Lublinie, Powislanska Szkola Wyzsza, Krosno State College, Kuzey Makedonya Goce Delcev University Stip ve Letonya Riga Medical College of the University of Latvia ile anlaşmalar gerçekleştirmiştir. Yapılan anlaşma metnine göre, 2023-2024 yıl boyunca 2 öğrenci 12 aya kadar öğrenim hareketliliği ve staj hareketliliği gerçekleştirebilir. Fakültemiz öğretim elemanları ikili anlaşma sağlanan üniversitelere hibeli 5 gün, hibesiz iki aya kadar ders verme ve eğitim alma hareketliliği gerçekleştirebilir.

Erasmus KA171 Değişim Programı kapsamında Fakültemiz Kosova University for Business and Technology, Universum International College ve Kenya Kenyatta University ile anlaşmalar gerçekleştirmiştir.

2024-2025 Akademik Yılı Güz Döneminde Hemşirelik Bölümü dördüncü sınıftan bir öğrencimiz Polonya Akademia Nauk Stosowanych Wincentego Pola w Lublinie’da öğrenim hareketliliğini tamamlayarak Fakültemize dönmüştür.

### Avrupa Birliği Ülkeleri 2021-2029 Yılları Arasındaki Erasmus+ Ortakları (Erasmus+ İkili Anlaşmaları)

#### ERASMUS+ KA131 Anlaşmaları

##### Bulgaristan South-West University Neofit Rilski

- Hemşirelik (Lisans)
- Ebelik (Lisans)

##### Kuzey Makedonya Goce Delcev University Stip

- Hemşirelik (Lisans)
- Ebelik (Lisans)
- Sosyal Hizmetler (Lisans)

##### Letonya Riga Medical College of the University of Latvia

- Hemşirelik (Lisans)

**Litvanya Siaulia State University of Applied Sciences**

- Hemşirelik (Lisans)
- Ebelik (Lisans)
- Fizyoterapi ve Rehabilitasyon (Lisans)
- Sosyal Hizmet (Lisans)

**Litvanya Marijampole University of Applied Sciences**

- Hemşirelik (Lisans)
- Ebelik (Lisans)

**Polonya Powislanska Szkola Wyzsza**

- Hemşirelik (Lisans)
- Ebelik (Lisans)

**Polonya Akademia Nauk Stosowanych Wincentego Pola w Lublinie**

- Hemşirelik (Lisans)
- Ebelik (Lisans)

**Polonya Mazowiecka Uczelnia Publiczna w Plocku**

- Hemşirelik (Lisans)
- Ebelik (Lisans)

**Polonya Panstwowa wyzsza Szkola Techniczno- Ekonomiczna im. Ks. Bronislawa Markiewicza**

- Hemşirelik (Lisans)
- Ebelik (Lisans)

**Polonya Krosno State College**

- Hemşirelik (Lisans)
- Ebelik (Lisans)

**Portekiz Santa Maria Health School**

- Hemşirelik (Lisans)
- Ebelik (Lisans)
- Fizyoterapi ve Rehabilitasyon

**ERASMUS+ KA171 Anlaşmaları**

**Kosova University for Business and Technology**

- Hemşirelik (Lisans)
- Ebelik (Lisans)

**Kosova Universum International College**

- Hemşirelik (Lisans)
- Ebelik (Lisans)

**Kenya Kenyatta University**

- Hemşirelik (Lisans)
- Ebelik (Lisans)

### İdari Hizmetler

- Fakültemiz hizmetlerin aksatılmadan yürütülebilmesi için akademik ve idari personelin atama, görev uzatma, yurtiçi ve yurtdışı görevlendirmeleri, emeklilik, istifa, nakil ve terfi işlemlerinin personel birimlerince yapılması,
- Öğrencilerimizin kayıt işlemleri, öğrenciler ait tüm belgelerin temini, ilişik kesme, yatay ve dikey geçiş işlemleri, askerlik işlemleri vb. hizmetler Öğrenci İşleri birimlerince yapılması,
- Fakültemiz bütçesinin her yıl hazırlanması, bütçe ödeneklerinin kanun ve yönetmeliklere uygun olarak tasarruf genelgelerine uyularak harcanması, bütçe ödeneklerinin akademik ve idari birimlerin ihtiyaçları için en verimli şekilde kullanılması, akademik ve idari personel maaşları, akademik personelin, ek ders ücretleri, yolluk ve yevmiye ödemelerinin düzenli ve zamanında yapılması,
- Bütçe harcama işlemlerinin dosya kayıtlarının tutulması, yazışmalarının yapılması,
- Fakültemiz idari işlemleri ile ilgili olarak kurum içi ve kurum dışı evrak yazışmalarının yapılması,
- Fakültemizin eğitim-öğretim ve idari binalarının temizlik, bakım onarım, tadilatlarının yaptırılması, bahçe bakımının ve temizliğinin yapılması, teknik aletlerin ve laboratuvar malzemelerin bakım onarımlarının yaptırılması,
- Stratejik planda yer alan performans programı gerçekleştirmeleri ve İç kontrol eylem planı kapsamında 6 aylık periyodlarla izleme ve değerlendirmesi yapılması,
- Kanun yönetmelik ve yönergelerin takip edilerek uygulanması ile ilgili çalışmaların yapılması.

### Yönetim ve İç Kontrol Sistemi

Kamu kaynaklarının kullanımı ve etkin mali yönetim sistemi için önceliklerimiz şunlardır:

- Fakültemiz kalite politikaları doğrultusunda belirlenmiş hedef ve göstergelerin izlenmesi, ulaşılmayan hedef ve göstergelere ilişkin eylem planının oluşturulması,
- Fakülte Stratejik planı doğrultusunda yıllık bütçeleme yapılması, kaynakların etkin kullanılması,
- Kaynakların kullanımında; verimlilik, saydamlık, sürekli gelişim, katılımcılık, hesap verebilirlik, öngörülebilirlik, yerindelik, beyana güven ve hizmetten yararlananların ihtiyacına ve hizmetlerin sonucuna odaklılığı esas alan bir sistem geliştirilmesi,
- Kamu standartları iç kontrol eylem planının ve stratejik planın 6 aylık periyodlarla izleme ve değerlendirilmesi yapılarak hazırlanan raporun iç ve paydaşlara web sayfamız aracılığıyla duyurulması, ayrıca rapor doğrultusunda gerekli önlemlerin alınması,
- Yıllık programa uyulması.

## II. AMAÇ VE HEDEFLER

### A. İdarenin Stratejik Planında Yer Alan Amaçlar ve Hedefler

Üniversitemiz 2024-2028 stratejik planı doğrultusunda hazırlanan Fakültemiz 2024-2028 stratejik planı hazırlanmış ve fakültemiz web sayfasından kamuoyuna duyurulmuştur. 2024-2028 Fakültemiz Stratejik Planında belirlenen amaç ve hedeflerimiz aşağıda gösterilmiştir:

#### A1. Kaliteyi Önceleyen Öğrenci Merkezli Eğitim Anlayışıyla Rekabet Edebilir Bireyler Yetiştirmek

- H.1.1. Eğitim-öğretim faaliyetleri için üniversitemizin fiziksel ve akademik altyapısını güçlendirmek.
- H.1.2. Uluslararası standartlarda üniversitemizin eğitim ve öğretim programlarını iyileştirmek.
- H.1.3. Çağın gerektirdiği disiplinlerarası / çok disiplinli eğitim ve öğretimi güçlendirmek.
- H.1.4. Öğrencilere yönelik teşvik, rehberlik ve danışmanlık hizmetlerini geliştirmek.
- H.1.5. Dezavantajlı öğrencilerin eğitim mekânlarına erişebilirliğini ve sosyokültürel faaliyetlere katılımını artırmak.

#### A2. Ar-Ge ve Proje Kültürünü Tabana Yayararak Nitelikli Bilgi ve Teknoloji Üretimine Katkıda Bulunmak

- H.2.2. Üniversitemizde gerçekleştirilen bilimsel araştırma proje sayısını artırmak.
- H.2.3. Üniversitemiz akademik insan kaynağının araştırma performansını iyileştirmek.
- H.2.5. Üniversite adresli yapılan bilimsel makale sayısını ve kalitesini artırmak.

#### A3. Sürdürülebilir Kalkınma Hedeflerine Yönelik Çalışmalarıyla Toplumsal Fayda Üretmek

- H.3.1. Ulusal ve uluslararası iş birlikleriyle geliştirilen bilimsel faaliyetlerin sayısını artırmak.
- H.3.2. Girişimci ve yenilikçi faaliyetleri artırmak.
- H.3.3. Topluma katkı temelli faaliyetleri artırmak.
- H.3.4. Öğrencilerin kişisel ve sosyal gelişimine katkı sağlayacak etkinlikleri desteklemek.

#### A4. Girişimciliği İş Birlikçi Uygulamalarla Destekleyerek Bölgesel Kalkınmada Etkin Rol Almak

- H.4.1. Üniversitemizin ihtisaslaşma alanına yönelik bilimsel faaliyet sayısını artırmak.
- H.4.2. İhtisaslaşma alanındaki proje/patent/faydalı model/endüstriyel tasarım sayısını artırmak.
- H.4.3. İhtisaslaşma alanındaki bilimsel etkinlik sayısını artırmak.
- H.4.4. İhtisaslaşma alanındaki program ve ders sayısını artırmak.
- H.4.5. İhtisaslaşma alanında bölgesel kalkınmaya yönelik etkileşimi artırmak.





## **A5. Katılımcı Yönetim Anlayışıyla Kurum Kültürünü ve Aidiyet Duygusunu Geliştirmek**

- H.5.1. Akademik ve idari insan kaynağının kurumsal aidiyetini güçlendirmek.
- H.5.2. İç ve dış paydaşların karar alma süreçlerine etkin katılımını sağlamak.
- H.5.3. Uluslararasılaşma düzeyini artırmak.
- H.5.5. Kalite kültürünü yaygınlaştırmak.

### III. FAALİYETLERE İLİŞKİN BİLGİ VE DEĞERLENDİRMELER

#### A. Mali Bilgiler

5018 sayılı Kamu Mali Yönetimi ve Kontrol Kanununun amacı, kalkınma planları ve programlarında yer alan politika ve hedefler doğrultusunda kamu kaynaklarının etkili, ekonomik ve verimli bir şekilde elde edilmesi ve kullanılmasını, hesap verilebilirliği ve mali saydamlığı sağlamak üzere, kamu mali yönetiminin yapısını ve işleyişini, kamu bütçelerinin muhasebeleştirilmesini, raporlanmasını, mali kontrolünü düzenlemek ve kamuoyunun zamanında bilgilendirilmesini sağlamaktır.

Fakültemiz 2024 yılı mali durumuna ilişkin bilgiler aşağıdaki tabloda verilmiştir.

**Tablo 27: Fakülte 2024 Mali Durumu**

Bütçe Tertibi	Toplam Gönderilen Ödenek (TL)	Harcanan (TL)	Kalan (TL)
<b>01.1. Personel Giderleri</b>	34.436.000,00	33.336.873,78	1.099.126,22
<b>02.1. Prim Ödemeleri</b>	3.303.000,00	3.277.262,83	25.737,17
<b>03.2. Tüketime Yönelik Mal ve Malzeme</b>	117.000,00	116.979,13	20,87
<b>03.3. Yolluklar</b>	10.000,00	5.721,66	4.278,34
<b>03.5. Hizmet Alımları</b>	134.200,00	1.300,00	132.900,00
<b>03.7. Menkul Mal Alımları</b>	55.000,00	54.992,40	7,60

## B. Performans Bilgileri

### Program, Alt Program, Faaliyet Bilgileri

#### Fakültemiz Tarafından Düzenlenen Faaliyetler

Tarih	Etkinlik adı
22 Ocak 2024	Sosyal Hizmet Bölümü 2. ve 3. sınıf öğrencileri arasında “Voleybol Turnuvası” düzenlendi.
22 Ocak 2024	Sosyal Hizmet Bölümü tarafından ŞÖNİM personeline “Bağımlılık ve Bağımlılığa Yaklaşım Semineri” verildi.
13 Şubat 2024	Hemşirelik Bölümü tarafından “Rehber Hemşire Programı” düzenlendi.
20 Şubat 2024	Sosyal Hizmet Bölümü tarafından Yaşlılara Saygı Haftası kapsamında Bartın 75. Yıl Huzurevi’nde etkinlik gerçekleştirildi.
22 Şubat 2024	Hemşirelik Bölümü tarafından “Kanser Taramaları Eğitimi” gerçekleştirildi.
27 Şubat 2024	Bartın Nene Hatun Kız Anadolu İmam Hatip Lisesi öğrenci ve öğretmenlerine Fakültemizin tanıtımı yapıldı.
4 Mart 2024	“Obezite Farkındalık Etkinliği” düzenlendi.
6 Mart 2024	Sosyal Hizmet Bölümü öğrencileri ile “2023-2024 Öğretim Yılı Bahar Dönemi Açılış Toplantısı” gerçekleştirildi.
11 Mart 2024	Hemşirelik Bölümü öğrencileri ile “2023-2024 Öğretim Yılı Bahar Dönemi Açılış Toplantısı” gerçekleştirildi.
12 Mart 2024	Fakültemiz öğretim elemanlarına yönelik “Kalite Süreçleri Çerçevesinde Öğrencilerin Program Yeterliliklerinin Hesaplanması İçin Geliştirilen CAP Programı” konulu eğitim gerçekleştirildi.
18 Mart 2024	Fakültemiz Öğretim Elemanı Arş. Gör. Feyza DEMİR BOZKURT, Erasmus+ KA171 Projesi kapsamında eğitim alma deneyimini Fakültemiz öğretim elemanları ile paylaştı.
18 Mart 2024	“İş Kazalarından Korunma ve İş Kazası Bildirimi Eğitimi” gerçekleştirildi.
18 Mart 2024	“Dünya Sosyal Hizmet Günü - Buen Vivir: Ortak Gelecek İçin Dönüştürücü Bir Değişim Paneli” gerçekleştirildi.
18 Mart 2024	Hemşirelik Bölümü tarafından öğrencilere yönelik “Kalite Kültürünü Yayma Eğitimleri” gerçekleştirildi.
22 Mart 2024	Fakültemiz ve Bartın Orman Fakültesi iş birliğiyle “AFAD - Afet Farkındalık Eğitimi” gerçekleştirildi.
15 Nisan 2024	Fakültemiz ve Bartın Sağlık Hizmetleri Meslek Yüksekokulu iş birliğiyle “7 Nisan Dünya Sağlık Günü” kapsamında sağlık taraması yapıldı.
17 Nisan 2024	Fakültemiz “Bayramlaşma Etkinliği” ile bir araya geldi.
19 Nisan 2024	Fakültemiz ve Bartın Sağlık Hizmetleri Meslek Yüksekokulu iş birliğiyle “Jinekolojik Kanselerin Bakım ve Yönetiminde Güncel Yaklaşımlar ve Yapay Zeka Sempozyumu” düzenlendi.
24 Nisan 2024	Sosyal Hizmet Bölümü öğrencilerine yönelik “Yükseköğretimde Kalite Kültürü Oluşturulmasında Öğrencilerin Rolü Eğitimi” verildi.

<b>29 Nisan 2024</b>	Hemşirelik Bölümü öğrencilerine yönelik “Yükseköğretim Öğrencilerine Yönelik Kalite Elçisi Olma Eğitimi” ve “Yükseköğretimde Kalite Kültürü Oluşturulmasında Öğrencilerin Rolü Eğitimi” verildi.
<b>2 Mayıs 2024</b>	Ebelik Bölümü tarafından “İklim Değişikliği Mücadelesinde Ebenin Rolü Sempozyumu” gerçekleştirildi.
<b>3 Mayıs 2024</b>	Fakültemiz Araştırma Görevlileri ile toplantı gerçekleştirildi.
<b>6 Mayıs 2024</b>	“Güzellik Sektöründe El Hijyeni Eğitimi” verildi.
<b>8 Mayıs 2024</b>	Sosyal Hizmet Bölümü öğrencilerine yönelik “Yükseköğretimde Kalite ve Akreditasyon Eğitimi” verildi.
<b>9 Mayıs 2024</b>	Fakültemiz Öğretim Görevlileri ile toplantı gerçekleştirildi.
<b>13 Mayıs 2024</b>	Hemşirelik Bölümü tarafından “Hemşirelerimiz Geleceğimiz: Bakımın Ekonomik Gücü Sempozyumu” gerçekleştirildi.
<b>16 Mayıs 2024</b>	“Dijitalleşme, Sağlık ve Hemşirelik Sempozyumu” gerçekleştirildi.
<b>22 Mayıs 2024</b>	“Sosyal Hizmet Kariyer Günü Etkinliği” gerçekleştirildi.
<b>25 Mayıs 2024</b>	Hemşirelik Bölümü Mezunlarının Ant İçme Töreni
<b>27 Mayıs 2024</b>	Hemşirelik Bölümü öğrencilerine yönelik “Yükseköğretimde Öğrenci Görüşlerinin Alınması ve Değerlendirme Süreçleri” ve “Yükseköğretimde Sürekli İyileştirme” eğitimleri verildi.
<b>29 Mayıs 2024</b>	Fakültemiz Futbol Takımı, BARÜFEST Spor Turnuvalarında üçüncülük madalyası almaya hak kazandı.
<b>30 Mayıs 2024</b>	“Akademide Kurum Aidiyeti ve Bağlılık İçin Etik Değerlerin Önemi” etkinliği gerçekleştirildi.
<b>5 Haziran 2024</b>	“2023-2024 Akademik Yılı Bahar Dönemi Öğrenci Değerlendirme Toplantısı” gerçekleştirildi.
<b>6 Haziran 2024</b>	Fakültemiz Doktor Öğretim Üyeleri ile toplantı gerçekleştirildi.
<b>13 Haziran 2024</b>	Fakültemiz “Bayramlaşma Etkinliği” ile bir araya geldi.
<b>2-6 Eylül 2024</b>	“İlk Yardım Eğitici Eğitimi” gerçekleştirildi.
<b>16 Eylül 2024</b>	“Karar Tutanağı Form Eğitimi” düzenlendi.
<b>17 Eylül 2024</b>	“İnsan Psikolojisi ve İletişim Eğitimi” verildi.
<b>18 Eylül 2024</b>	“Kalite Süreçlerinde Kanıt Toplama Eğitimi” gerçekleştirildi.
<b>30 Eylül-3 Ekim 2024</b>	Fakültemiz 1. sınıf öğrencilerine yönelik “2024-2025 Akademik Yılı Öğrenci Uyum Eğitimleri” gerçekleştirildi.
<b>8 Ekim 2024</b>	Hemşirelik Bölümü öğrencilerine yönelik “Akran Mentorluğu Tanıtım Etkinliği” gerçekleştirildi.
<b>10 Ekim 2024</b>	Öğrenci temsilcileri ile “2024-2025 Akademik Yılı Güz Dönemi Açılış Toplantısı” gerçekleştirildi.
<b>17 Ekim 2024</b>	Ebelik Bölümü tarafından “Görme Engelli Kadınlarda Emzirme: Deneyim Paylaşımı Semineri” gerçekleştirildi.
<b>21 Ekim 2024</b>	“Meme Kanseri Farkındalık Etkinliği” gerçekleştirildi.
<b>30 Ekim 2024</b>	“Cumhuriyet Bayramı Masa Tenisi Turnuvası” gerçekleştirildi.
<b>6-7 Kasım 2024</b>	Fakültemiz, Karabük Üniversitesi ev sahipliğinde gerçekleştirilen “Sağlıkfest”e katıldı.
<b>7-8 Kasım 2024</b>	Fakültemiz “BARÜ 7. Uluslararası Ar-Ge Proje Pazarı”na altı proje ile katıldı.
<b>15 Kasım 2024</b>	“Akciğer Kanseri Farkındalık Eğitimi” düzenlendi.



<b>18 Kasım 2024</b>	Dünya Diyabet Günü kapsamında “Diyabette Eğitim ve Bütünleşik Bakım” etkinliği gerçekleştirildi.
<b>18 Kasım 2024</b>	Organ Bağışı Farkındalık Haftası kapsamında “Belgesel Gösterimi” gerçekleştirildi.
<b>26 Kasım 2024</b>	2023 yılı Hemşirelik Bölümü mezunları ile paydaş toplantısı gerçekleştirildi.
<b>27 Kasım 2024</b>	Ebelik Bölümü tarafından “MAXQDA ile Yapay Zeka Destekli Karma Veri Analizi” eğitimi düzenlendi.
<b>28 Kasım 2024</b>	2024 yılı Hemşirelik Bölümü mezunları ile paydaş toplantısı gerçekleştirildi.
<b>4 Aralık 2024</b>	“Sağlık Hizmetlerinde İnovasyon ve Yapay Zeka” semineri gerçekleştirildi.
<b>6 Aralık 2024</b>	Bartın Nene Hatun Kız Anadolu İmam Hatip Lisesi öğrenci ve öğretmenlerine Fakültemizin tanıtımı yapıldı.
<b>9 Aralık 2024</b>	“İngiltere’de Çocuk Koruma Sistemi” semineri gerçekleştirildi.
<b>14-15 Aralık 2024</b>	Üniversitemiz personeli ve öğrencilerine yönelik “İlk Yardım Eğitimi” verildi.
<b>20-21 Aralık 2024</b>	“II. Uluslararası Değişen Dünyada Çeşm-i Cihan Sağlık Kongresi” gerçekleştirildi.
<b>24 Aralık 2024</b>	Sosyal Hizmet Bölümü tarafından “Nitel Veri Analizi Yöntemleri” semineri gerçekleştirildi.
<b>Yıl Boyunca</b>	Göreve Başlayan akademik ve idari personelimize “Uyum Eğitimleri” verildi.





**BARTIN ÜNİVERSİTESİ SAĞLIK BİLİMLERİ FAKÜLTESİ**  
**2. ULUSLARARASI DEĞİŞEN DÜNYADA ÇEŞİM-İ CIHAN SAĞLIK KONGRESİ**  
**20-21 ARALIK 2024**  
**ÇEVİRİMİÇİ KONGRE**  
**"Küresel İklim Değişikliğinde Sağlıklı Yaşam: Sürdürülebilir Çözümler"**  
<https://uddcsk.bartın.edu.tr/>



**BARTIN ÜNİVERSİTESİ SAĞLIK BİLİMLERİ FAKÜLTESİ**  
**Dijitalleşme, Sağlık ve Hemşirelik Sempozyumu**  
**KONUŞMACILAR**  
**MODERATÖRLER**  
**18 Mayıs 2024**  
**Katılım belgesi verilecektir.**



**BARTIN ÜNİVERSİTESİ SAĞLIK BİLİMLERİ FAKÜLTESİ**  
**İLK YARDIM EĞİTİM VE EĞİTİCİ EĞİTİM MERKEZİ**  
**İLK YARDIM EĞİTİCİ EĞİTİMİ KURSU**  
**Kurs Tarihleri: 2-6 Eylül 2024**  
**Kurs Ücreti: KDV Dahil 8400 TL**  
**Son Başvuru Tarihi: 31 Temmuz 2024**  
**Eğitim Süresi: 40 saat**  
**Eğitimi başarı ile tamamlayanlara Sağlık Bakanlığı onaylı 'İlk Yardım Eğitici Eğitimi' Yetki Belgesi verilecektir.**  
**Kurs Kayıt Linki: <https://forms.office.com/r/0hYPaXmxFD>**



**Bilimsel Araştırma ve Yayın Listesi**

Fakültemiz öğretim elemanları tarafından 2024 yılında gerçekleştirilen yayın ve araştırma faaliyetleri aşağıda verilmiştir:

**Tablo 28: Bildiri Sayısı**

	Sözlü Bildiri	Poster Bildiri
Ulusal	19	1
Uluslararası	69	11

**Tablo 29: Makale Sayısı**

SCI, SCI-E, SSCI, AHCI Kapsamındaki Dergilerde Yayın Sayısı		53
ISI Web Of Science İndekslerinde Taranan Dergilerde Yapılan Yayın Sayısı	Q1	10
	Q2	25
	Q3	15
	Q4	3
SCOPUS kategorisindeki dergilerde yayınlanan makale sayısı		25
ULAKBİM TR Dizini		18
Diğer Ulusal Hakemli Dergilerdeki Yayınlar		-
Diğer Uluslararası Hakemli Dergilerdeki Yayınlar		23
ESCI Kapsamındaki Dergilerdeki Yayınlar		5

**Tablo 30: Diğer Yayınların ve Atıfların Sayısı**

Kitap	Ulusal	1
	Uluslararası	1
Kitap Bölümü	Ulusal	5
	Uluslararası	15



**Tablo 31: Projelerin Sayısı**

<b>BAP Destekli Proje Sayısı</b>	<b>Devam Eden</b>	1
	<b>Tamamlanan</b>	1
<b>Dış Kaynaklı Proje Sayısı</b>	<b>Devam Eden</b>	9
	<b>Tamamlanan</b>	23

### Stratejik Plan Performans Sonuçlarının Değerlendirilmesi

Amaç (A1)		Kaliteyi Önceleyen Öğrenci Merkezli Eğitim Anlayışıyla Rekabet Edebilir Bireyler Yetiştirmek		
Hedef (H1.1)		Eğitim-Öğretim Faaliyetleri İçin Üniversitemizin Fiziksel ve Akademik Altyapısını Güçlendirmek		
Performans Göstergeleri		Hedef 2024	Gerçekleşen 2024	Gerçekleşme Durumu
PG1.1.2. Öğretim üyesi başına düşen öğrenci sayısı		28	31	Ulaşılmadı
PG1.1.3. Öğretim elemanı başına düşen öğrenci sayısı		15	17,13	Ulaşılmadı
PG1.1.4. Teknolojik sistemlerle desteklenen (akıllı) derslik sayısı*		22	19	Ulaşılmadı
PG1.1.5. Eğitimcilerin eğitimi programı kapsamında öğretim yetkinliğini geliştirici eğitimi alan akademik insan kaynağı sayısı*		33	34	Ulaşıldı

\*Performans Göstergesi kümülatif olarak hesaplanmıştır.

Amaç (A1)		Kaliteyi Önceleyen Öğrenci Merkezli Eğitim Anlayışıyla Rekabet Edebilir Bireyler Yetiştirmek		
Hedef (H1.2)		Uluslararası Standartlarda Üniversitemizin Eğitim ve Öğretim Programlarını İyileştirmek		
Performans Göstergeleri		Hedef 2024	Gerçekleşen 2024	Gerçekleşme Durumu
PG1.2.1. Lisans / Ön lisans programlarının genel doluluk oranı		98	100	Ulaşıldı
PG1.2.3. Toplum beklentileri ve paydaş önerileri doğrultusunda güncellenmiş program sayısı		-	2	Ulaşıldı
PG1.2.4. Öz değerlendirme yapılan program sayısı		1	1	Ulaşıldı
PG1.2.5. Akran değerlendirmesi yapılan program sayısı		1	-	Ulaşılmadı

<b>Amaç (A1)</b>		<b>Kaliteyi Önceleyen Öğrenci Merkezli Eğitim Anlayışıyla Rekabet Edebilir Bireyler Yetiştirmek</b>		
<b>Hedef (H1.3)</b>		<b>Çağın Gerektirdiği Disiplinlerarası/Çok Disiplinli Eğitim ve Öğretimi Güçlendirmek</b>		
<b>Performans Göstergeleri</b>		<b>Hedef 2024</b>	<b>Gerçekleşen 2024</b>	<b>Gerçekleşme Durumu</b>
<b>PG1.3.1.</b> Yan dal programlarına kayıtlı öğrenci sayısı		3	-	<b>Ulaşılmadı</b>
<b>PG1.3.2.</b> Çift ana dal programlarına kayıtlı öğrenci sayısı		10	13	<b>Ulaşıldı</b>
<b>PG1.3.4.</b> Öğrencilerin kayıtlı oldukları program dışındaki diğer programlardan alabildikleri ortalama seçmeli ders oranı		15	6,53	<b>Ulaşılmadı</b>

\*Performans Göstergesi kümülatif olarak hesaplanmıştır.

<b>Amaç (A1)</b>		<b>Kaliteyi Önceleyen Öğrenci Merkezli Eğitim Anlayışıyla Rekabet Edebilir Bireyler Yetiştirme</b>		
<b>Hedef (H1.4)</b>		<b>Öğrencilere Yönelik Teşvik, Rehberlik ve Danışmanlık Hizmetlerini Geliştirmek</b>		
<b>Performans Göstergeleri</b>		<b>Hedef 2024</b>	<b>Gerçekleşen 2024</b>	<b>Gerçekleşme Durumu</b>
<b>PG1.4.1.</b> Ön lisans ve lisans düzeyinde danışman başına düşen öğrenci sayısı		20	26,04	<b>Ulaşılmadı</b>
<b>PG1.4.2.</b> Akademik danışmanlık hizmetlerinden memnuniyet oranı (Ön lisans-Lisans) (%)		92,5	94,05	<b>Ulaşıldı</b>
<b>PG1.4.5.</b> Güncel meslek gereklilikleri hususunda kariyer danışmanlığı hizmetinden yararlanan öğrenci sayısı (%)		79	80	<b>Ulaşıldı</b>
<b>PG1.4.6.</b> Psikolojik Danışmanlık ve Rehberlik hizmetlerinden yararlanan öğrenci sayısı		55	10	<b>Ulaşılmadı</b>

<b>Amaç (A1)</b>			
<b>Kaliteyi Önceleyen Öğrenci Merkezli Eğitim Anlayışıyla Rekabet Edebilir Bireyler Yetiştirmek</b>			
<b>Hedef (H1.5)</b>			
<b>Dezavantajlı Öğrencilerin Eğitim Mekânlarına Erişebilirliğini ve Sosyokültürel Faaliyetlere Katılımını Artırmak</b>			
<b>Performans Göstergeleri</b>	<b>Hedef 2024</b>	<b>Gerçekleşen 2024</b>	<b>Gerçekleşme Durumu</b>
<b>PG1.5.2.</b> Dezavantajlı grupların sosyal entegrasyonuna yönelik yapılan faaliyet sayısı (her tür sosyal, kültürel, sportif ve eğitim faaliyetleri)	6	7	<b>Ulaşıldı</b>
<b>PG1.5.4.</b> Engelsiz üniversite ödül sayısı (engelsiz bayrak ödülü, engelsiz program nişanı ve engelli dostu ödülü)	3	2	<b>Ulaşılmadı</b>
<b>PG1.5.5.</b> Engelli bireylerin üniversite hizmetlerinden memnuniyet oranı (%)	85	-	-

<b>Amaç (A2)</b>			
<b>Ar-Ge ve Proje Kültürünü Tabana Yayararak Nitelikli Bilgi ve Teknoloji Üretimine Katkıda Bulunmak</b>			
<b>Hedef (H2.2)</b>			
<b>Üniversitemizde Gerçekleştirilen Bilimsel Araştırma Proje Sayısını Artırmak</b>			
<b>Performans Göstergeleri</b>	<b>Hedef 2024</b>	<b>Gerçekleşen 2024</b>	<b>Gerçekleşme Durumu</b>
<b>PG2.2.1.</b> Uluslararası kuruluşlar tarafından desteklenen proje sayısı	2	-	<b>Ulaşılmadı</b>
<b>PG2.2.2.</b> Ulusal kuruluşlar tarafından desteklenen proje sayısı	6	20	<b>Ulaşıldı</b>
<b>PG2.2.4.</b> Öğretim elemanlarının danışmanlık yaptığı kurum dışı fonlanan öğrenci projeleri sayısı	35	37	<b>Ulaşıldı</b>

Amaç (A2)	Ar-Ge ve Proje Kültürünü Tabana Yayararak Nitelikli Bilgi ve Teknoloji Üretimine Katkıda Bulunmak		
Hedef (H2.3)	Üniversitemiz Akademik İnsan Kaynağının Araştırma Performansını İyileştirmek		
Performans Göstergeleri	Hedef 2024	Gerçekleşen 2024	Gerçekleşme Durumu
PG2.3.1. Üniversitede gerçekleştirilen bilimsel etkinlik sayısı	23	24	Ulaşıldı
PG2.3.2. TÜBİTAK'tan hak kazanılan bilim insanı destekleme programı sayısı	1	6	Ulaşıldı
PG2.3.3. Öğretim elemanlarının katılım sağladığı bilimsel etkinlik sayısı	103	64	Ulaşılmadı
PG2.3.4. Üniversite tarafından gerçekleştirilen araştırma yetkinliğini iyileştirmeye yönelik faaliyet sayısı	5	2	Ulaşılmadı

Amaç (A2)	Ar-Ge ve Proje Kültürünü Tabana Yayararak Nitelikli Bilgi ve Teknoloji Üretimine Katkıda Bulunmak		
Hedef (H2.5)	Üniversite Adresli Yapılan Bilimsel Makale Sayısı ve Kalitesini Artırmak		
Performans Göstergeleri	Hedef 2024	Gerçekleşen 2024	Gerçekleşme Durumu
PG2.5.1. Öğretim üyesi başına düşen uluslararası yayın sayısı (Web of Science (SCI, SCI- Expanded, SSCI, AHCI))	2	2,57	Ulaşıldı
PG2.5.2. Öğretim elemanı başına düşen uluslararası yayın sayısı (Scopus)	0,80	0,66	Ulaşılmadı
PG2.5.3. Öğretim elemanı başına düşen ulusal yayın sayısı (TR Dizin)	0,50	0,54	Ulaşıldı
G2.5.5. Q1 (Web of Science) Yayın Oranı (%)	15	25	Ulaşıldı
PG2.5.6. Öğretim elemanı başına düşen toplam bilimsel yayın sayısı	6	6	Ulaşıldı

<b>Amaç (A3)</b>		<b>Sürdürülebilir Kalkınma Hedeflerine Yönelik Çalışmalarıyla Toplumsal Fayda Üretmek</b>		
<b>Hedef (H3.1)</b>		<b>Ulusal ve Uluslararası İş Birlikleriyle Geliştirilen Bilimsel Faaliyetlerin Sayısını Artırmak</b>		
<b>Performans Göstergeleri</b>		<b>Hedef 2024</b>	<b>Gerçekleşen 2024</b>	<b>Gerçekleşme Durumu</b>
<b>PG3.1.1.</b> Uluslararası iş birliği ile yapılmış yayın sayısı		5	6	<b>Ulaşıldı</b>
<b>PG3.1.2.</b> Uluslararası iş birliği ile yürütülen proje sayısı		2	4	<b>Ulaşıldı</b>
<b>PG3.1.3.</b> Ulusal / Uluslararası iş birliği ile yapılan bilimsel etkinlik sayısı		10	9	<b>Ulaşılmadı</b>
<b>PG3.1.4.</b> Ulusal ve Uluslararası iş birlikleri kapsamında yapılmış makale ve projelerde yer alan kadın öğretim elemanı sayısı		30	14	<b>Ulaşılmadı</b>

<b>Amaç (A3)</b>		<b>Sürdürülebilir Kalkınma Hedeflerine Yönelik Çalışmalarıyla Toplumsal Fayda Üretmek</b>		
<b>Hedef (H3.2)</b>		<b>Girişimci ve Yenilikçi Faaliyetleri Artırmak</b>		
<b>Performans Göstergeleri</b>		<b>Hedef 2024</b>	<b>Gerçekleşen 2024</b>	<b>Gerçekleşme Durumu</b>
<b>PG3.2.1.</b> Başvurulan patent, faydalı model veya tasarım sayısı		2	1	<b>Ulaşılmadı</b>
<b>PG3.2.3.</b> Girişimcilik ve yenilikçilik temalı ders ve bilimsel etkinliklere katılan öğrenci oranı (%)		19	19,20	<b>Ulaşıldı</b>

Amaç (A3)	Sürdürülebilir Kalkınma Hedeflerine Yönelik Çalışmalarıyla Toplumsal Fayda Üretmek		
Hedef (H3.3)	Topluma Katkı Temelli Faaliyetleri Artırmak		
Performans Göstergeleri	Hedef 2024	Gerçekleşen 2024	Gerçekleşme Durumu
PG3.3.1. Üniversitenin yaptığı sosyal sorumluluk projesi sayısı	6	1	Ulaşılmadı
PG3.3.2. Öğrenciler tarafından gerçekleştirilen sosyal sorumluluk projelerinin sayısı	11	17	Ulaşıldı
PG3.3.5. Sosyal Sorumluluk Projesi, Gönüllük Çalışmaları vb. derslerini alan öğrenci sayısı	130	128	Ulaşılmadı

Amaç (A3)	Sürdürülebilir Kalkınma Hedeflerine Yönelik Çalışmalarıyla Toplumsal Fayda Üretmek		
Hedef (H3.4)	Öğrencilerin Kişisel ve Sosyal Gelişimine Katkı Sağlayacak Etkinlikleri Desteklemek		
Performans Göstergeleri	Hedef 2024	Gerçekleşen 2024	Gerçekleşme Durumu
PG3.4.1. Üniversite tarafından düzenlenen öğrencilere yönelik sosyal, kültürel ve sportif faaliyet sayısı	19	21	Ulaşıldı
PG3.4.2. Öğrenci kulüp ve topluluk sayısı*	7	7	Ulaşıldı
PG3.4.3. Öğrenci kulüplerinin toplam üye sayısı*	434	1569	Ulaşıldı
PG3.4.4. Öğrenci kulüplerinin yıllık faaliyet sayısı	7	13	Ulaşıldı

\*Performans Göstergesi kümülatif olarak hesaplanmıştır.

<b>Amaç (A4) Girişimciliği İşbirlikçi Uygulamalarla Destekleyerek Bölgesel Kalkınmada Etkin Rol Almak</b>			
<b>Hedef (4.1) Üniversitemizin İhtisaslaşma Alanına Yönelik Bilimsel Faaliyet Sayısını Artırmak</b>			
<b>Performans Göstergeleri</b>	<b>Hedef 2024</b>	<b>Gerçekleşen 2024</b>	<b>Gerçekleşme Durumu</b>
<b>PG4.1.1.</b> İhtisaslaşma alanında uluslararası indeksli yayın sayısı (Web of Science, Scopus)	10	3	<b>Ulaşılmadı</b>
<b>PG4.1.2.</b> İhtisaslaşma alanında toplam yayın sayısı (Web of Science)	8	3	<b>Ulaşılmadı</b>
<b>PG4.1.3.</b> İhtisaslaşma alanında yapılan yayınların toplam yayın sayısına oranı (% , Web of Science)	30	2,45	<b>Ulaşılmadı</b>
<b>PG4.1.4.</b> İhtisaslaşma alanına yönelik görev alan akademisyen sayısı*	10	7	<b>Ulaşılmadı</b>

\*Performans Göstergesi kümülatif olarak hesaplanmıştır.

<b>Amaç (A4) Girişimciliği İşbirlikçi Uygulamalarla Destekleyerek Bölgesel Kalkınmada Etkin Rol Almak</b>			
<b>Hedef (4.2) İhtisaslaşma Alanındaki Proje/Patent/Faydalı Model/Endüstriyel Tasarım Sayısını Artırmak</b>			
<b>Performans Göstergeleri</b>	<b>Hedef 2024</b>	<b>Gerçekleşen 2024</b>	<b>Gerçekleşme Durumu</b>
<b>PG4.2.1.</b> İhtisaslaşma alanında yürütülmekte olan BAP destekli proje sayısı*	2	-	<b>Ulaşılmadı</b>
<b>PG4.2.2.</b> İhtisaslaşma alanında yürütülmekte olan ve kurum dışı fonlarca desteklenen proje sayısı*	10	3	<b>Ulaşılmadı</b>
<b>PG4.2.3.</b> İhtisaslaşma alanına yönelik patent / faydalı model / endüstriyel tasarım başvuru sayısı	1	1	<b>Ulaşıldı</b>
<b>PG4.2.4.</b> İhtisaslaşma alanındaki projelerde yer alan kadın öğretim elemanı sayısı*	2	3	<b>Ulaşıldı</b>

\*Performans Göstergesi kümülatif olarak hesaplanmıştır.



<b>Amaç (A4)</b>		<b>Girişimciliği İşbirlikçi Uygulamalarla Destekleyerek Bölgesel Kalkınmada Etkin Rol Almak</b>		
<b>Hedef (4.3)</b>		<b>İhtisaslaşma Alanındaki Bilimsel Etkinlik Sayısını Artırmak</b>		
<b>Performans Göstergeleri</b>		<b>Hedef 2024</b>	<b>Gerçekleşen 2024</b>	<b>Gerçekleşme Durumu</b>
<b>PG4.3.1.</b> İhtisaslaşma alanına yönelik gerçekleştirilen bilimsel (çalıştay/kongre/ konferans/sempozyum/ seminer/panel/söyleşi) etkinlik sayısı		3	5	<b>Ulaşıldı</b>
<b>PG4.3.2.</b> İhtisaslaşma alanına yönelik gerçekleştirilen kurs/ eğitim sayısı		1	1	<b>Ulaşıldı</b>
<b>PG4.3.3.</b> İhtisaslaşma alanına yönelik dış paydaşlarla gerçekleştirilen toplantı sayısı		14	2	<b>Ulaşılmadı</b>

<b>Amaç (A4)</b>		<b>Girişimciliği İşbirlikçi Uygulamalarla Destekleyerek Bölgesel Kalkınmada Etkin Rol Almak</b>		
<b>Hedef (4.4)</b>		<b>İhtisaslaşma Alanındaki Program ve Ders Sayısını Artırmak</b>		
<b>Performans Göstergeleri</b>		<b>Hedef 2024</b>	<b>Gerçekleşen 2024</b>	<b>Gerçekleşme Durumu</b>
<b>PG4.4.1.</b> İhtisaslaşma alanıyla ilgili Ön lisans / Lisans ders sayısı*		5	5	<b>Ulaşıldı</b>
<b>PG4.4.6.</b> Çift Anadal Programında ihtisaslaşma alanıyla ilgili Fakülte öğrencilerinin aldıkları ders sayısı*		1	2	<b>Ulaşıldı</b>
<b>PG4.4.7.</b> Yandal Programında ihtisaslaşma alanıyla ilgili Fakülte öğrencilerinin aldıkları ders sayısı*		1	-	<b>Ulaşılmadı</b>

\*Performans Göstergesi kümülatif olarak hesaplanmıştır.

Amaç (A4)	Girişimciliği İşbirlikçi Uygulamalarla Destekleyerek Bölgesel Kalkınmada Etkin Rol Almak		
Hedef (H4.5)	İhtisaslaşma Alanında Bölgesel Kalkınmaya Yönelik Etkileşimi Artırmak		
Performans Göstergeleri	Hedef 2024	Gerçekleşen 2024	Gerçekleşme Durumu
PG4.5.1. İhtisaslaşma alanında bölgedeki diğer kamu kurumlarıyla yürütülen ortak proje sayısı *	1	-	Ulaşılmadı
PG4.5.3. İhtisaslaşma alanında Üniversitemiz araştırma altyapısını kullanan kişi sayısı	4	-	Ulaşılmadı

\*Performans Göstergesi kümülatif olarak hesaplanmıştır.

Amaç (A5)	Katılımcı Yönetim Anlayışıyla Kurum Kültürünü ve Aidiyet Duygusunu Geliştirmek		
Hedef (H5.1)	Akademik ve İdari İnsan Kaynağının Kurumsal Aidiyetini Güçlendirmek		
Performans Göstergeleri	Hedef 2024	Gerçekleşen 2024	Gerçekleşme Durumu
PG 5.1.1. Akademik ve idari insan kaynağının mesleki ve kişisel gelişimine yönelik verilen eğitim sayısı	5	8	Ulaşıldı
PG 5.1.2. Akademik insan kaynağının kuruma ilişkin memnuniyet oranı (%)	82	-	-
PG 5.1.3. İdari insan kaynağının kuruma ilişkin memnuniyet oranı (%)	76	-	-

<b>Amaç (A5) Katılımcı Yönetim Anlayışıyla Kurum Kültürünü ve Aidiyet Duygusunu Geliştirmek</b>			
<b>Hedef (H5.2)</b>	<b>İç ve Dış Paydaşların Karar Alma Süreçlerine Etkin Katılımını Sağlamak</b>		
<b>Performans Göstergeleri</b>	<b>Hedef 2024</b>	<b>Gerçekleşen 2024</b>	<b>Gerçekleşme Durumu</b>
<b>PG5.2.1.</b> Karar alma süreçlerine yönelik toplantılara katılan akademik insan kaynağı sayısı	39	40	<b>Ulaşıldı</b>
<b>PG5.2.2.</b> Karar alma süreçlerine yönelik toplantılara katılan idari insan kaynağı sayısı	6	7	<b>Ulaşıldı</b>
<b>PG5.2.3.</b> Karar alma süreçlerine yönelik toplantılara katılan öğrenci sayısı	490	512	<b>Ulaşıldı</b>
<b>PG5.2.4.</b> Karar alma süreçlerine katılan dış paydaş sayısı*	12	33	<b>Ulaşıldı</b>
<b>PG5.2.5.</b> Karar alma süreçlerine katılan mezun sayısı*	100	109	<b>Ulaşıldı</b>

\*Performans Göstergesi kümülatif olarak hesaplanmıştır.

<b>Amaç (A5) Katılımcı Yönetim Anlayışıyla Kurum Kültürünü ve Aidiyet Duygusunu Geliştirmek</b>			
<b>Hedef (5.3)</b>	<b>Uluslararasılaşma Düzeyini Artırmak</b>		
<b>Performans Göstergeleri</b>	<b>Hedef 2024</b>	<b>Gerçekleşen 2024</b>	<b>Gerçekleşme Durumu</b>
<b>PG5.3.1.</b> Uluslararası öğrenci sayısı	131	135	<b>Ulaşıldı</b>
<b>PG5.3.3.</b> Uluslararası değişim programları ile gelen öğretim elemanı sayısı	1	-	<b>Ulaşılmadı</b>
<b>PG5.3.4.</b> Uluslararası değişim programları ile giden öğretim elemanı sayısı	3	-	<b>Ulaşılmadı</b>
<b>PG5.3.5.</b> Uluslararası değişim programları ile giden öğrenci sayısı	1	1	<b>Ulaşıldı</b>

Amaç (A5)	Katılımcı Yönetim Anlayışıyla Kurum Kültürünü ve Aidiyet Duygusunu Geliştirmek		
Hedef (5.5)	Kalite Kültürünü Yaygınlaştırmak		
Performans Göstergeleri	Hedef 2024	Gerçekleşen 2024	Gerçekleşme Durumu
H.5.5.1. Kalite süreçleri kapsamında dış paydaşlarla gerçekleştirilen geri bildirim ve değerlendirme toplantılarının sayısı	15	15	Ulaşıldı
H.5.5.2. Kalite kültürünü yaygınlaştırma amacıyla düzenlenen faaliyet (toplantı, çalıştay vb.) sayısı	27	31	Ulaşıldı
H.5.5.3. Kalite süreçleri kapsamında iç paydaşlarla gerçekleştirilen geribildirim ve değerlendirme toplantılarının sayısı	85	72	Ulaşılmadı

## IV. KURUMSAL KABİLİYET VE KAPASİTESİNİN DEĞERLENDİRİLMESİ

### A. Güçlü Yönler

- Yenilikçi ve motivasyonu yüksek bir çalışma ortamına sahip olması
- Genç ve dinamik akademik ve idari insan kaynağına sahip olması
- Üniversitenin diğer birimleriyle iletişimin güçlü olması
- Tercih edilen profesyonel insan kaynağı yetiştiriyor olması
- Kolay ulaşılabilir bir yönetim anlayışının olması
- İsteğe bağlı İngilizce hazırlık programının olması
- Fakültenin sürdürülebilir yeşil kampüs içerisinde olması
- Değişim programlarının varlığı ile öğrenci, akademik ve idari personel hareketliliğinin mümkün olması
- Ulusal ve uluslararası bilimsel aktivite düzenlenmesi
- Ulusal ve uluslararası bilimsel aktivitelere katılımın desteklenmesi
- Üniversite kütüphanesinin zengin basılı ve online veri tabanlarına sahip olması
- Mezunların iş bulma olanaklarına sahip olması
- Paydaş görüşleri doğrultusunda ders programlarının güncellenmesi
- Akademik ve idari insan kaynağının özverili çalışması
- Paydaş görüşlerini değerlendiren yönetim anlayışının benimsenmiş olması
- PUKÖ döngüsü kapsamında kalite süreçlerinin işletiliyor olması
- Proje çalışmalarının önemsenmesi ve teşvik edilmesi
- Sağlık turizmi protokolünün yapılmış olması
- Bölgede tek hizmet veren İlk Yardım Eğitim ve Eğitici Eğitim Merkezine sahip olması
- Eğitimde ve sosyo-kültürel faaliyetlere erişilebilirlik ödüllerine sahip olunması

### B. Fırsatlar

- Öğretim elemanı ihtiyacının bir kısmının birim dışı görevlendirmelerle sağlanıyor olması
- Fakültenin Bartın gibi güvenli bir şehirde yer alması
- Fakültenin bulunduğu ilin coğrafi konumu itibarıyla büyük illere ulaşım kolay olması
- İlde öğrenciler için barınma probleminin bulunmaması
- Fakültenin şehir merkezine yakın olması nedeniyle ulaşım kolaylığı
- Ülkemizin sağlık profesyonellerine ihtiyacın artması
- Yeniliklere ve gelişmelere açık bir yönetim anlayışına sahip olunması

### C. Zayıflıklar

- Bazı uzmanlık alanlarında öğretim elemanının sayıca yetersiz olması
- Şehir içi ulaşım imkanlarının kısıtlı olması
- Finans kaynaklarının yetersiz olması
- Uluslararası kurum ve kuruluşlarla yeterli iş birliğinin olmaması
- Uygulama alanlarının sınırlılığı nedeniyle öğrencinin kazanacağı mesleki becerinin kısıtlı olması

#### D. Tehditler

- Başarı düzeyi yüksek öğrencilerin Yükseköğretim Kurumları Sınavı (YKS)'de Fakültemizi daha az tercih etmeleri
- İlimizde kültürel, sanatsal, sportif etkinliklerin kısıtlı olması
- Klinik ve saha uygulamalarında uygulama alanlarını sağlık eğitimi veren diğer okullarla paylaşıyor olmak
- Birinci ve ikinci basamak sağlık kuruluşlarında alt yapının eksik olması, öğrencilerin uygulama ve staj alanı sıkıntısı yaşaması
- İlde özellikle 3. basamak (Eğitim ve Araştırma Hastanesi, Üniversite Hastanesi) sağlık kuruluşunun bulunmaması
- İlimizin afet bölgesinde yer alması
- Öğrenci kontenjanının artırılmasının eğitim kalitesini olumsuz etkilemesi
- Yurt içi ve yurt dışı bilimsel etkinliklere verilen maddi desteğin yetersiz olması

#### E. Değerlendirme

Fakültemizde; öğrenci merkezli bir yaklaşımla, yaşam boyu öğrenmeyi ilke edinmiş, toplumsal sorumluluk bilinciyle bilimsel yöntemleri de kullanarak toplumun sağlığının korunması, iyileştirilmesi ve geliştirilmesine katkı sağlayan, etik değerlere bağlı, araştırmacı, analiz ve sentez yapabilen, ekip çalışmasına uyumlu, lisan bilen, mesleki ve kültürel açıdan kendini sürekli yenilemeye çalışan, donanımlı sağlık profesyoneller yetiştirmeye ve topluma ve evrensel bilime katkıda bulunmaya önem verilmektedir.

Fakültemiz 2019-2020 akademik yılında eğitim öğretime başlamakla birlikte öğrencilerimiz, akademik ve idari personelimizin iç ve dış paydaşlarımızın karar süreçlerine katılımı sağlanarak kalite güvence sistemi, eğitim öğretim, araştırma geliştirme, topluma katkı, yönetim sistemi alanlarında hızlı şekilde gelişme kaydedilmiştir.

Fakültemizde daha önceki yıllara oranla TÜBİTAK 2209-A öğrenci başvurularında ve kabul sayılarında oldukça yüksek bir artış mevcuttur. Fakültemiz tarafından toplum yararına, öğrencilerimizin kişisel ve sosyal gelişimlerine yönelik faaliyetlerin yanı sıra öğretim elemanlarının araştırma kapasitelerini artırmaya yönelik düzenlenen faaliyet sayılarında önceki yıllarda gerçekleşen artış istikrarlı bir şekilde devam etmiştir. Fakültemizde bir önceki yılda olduğu gibi 2024 yılında da Web of Science veya Scopus kategorisindeki dergilerde sunulan ve kabul edilen makale sayısında nicelik ve nitelik olarak önemli bir artış gerçekleşmiştir.

Kamu standartları iç kontrol eylem planının, PUKÖ temelli eylem planı ve stratejik planın 6 aylık periyodlarla izleme ve değerlendirmesi yapılarak hazırlanan rapor hesap verebilirlik, şeffaflık ilkeleri gereği iç ve paydaşlarımıza web sayfamız aracılığıyla duyurulmuş, rapor doğrultusunda gerekli önlemler alınmıştır.

## V. ÖNERİ VE TEDBİRLER

Fakültemizde 2024 yılı faaliyetlerimiz doğrultusunda;

- Yeni laboratuvarların kurulması
- Yan dal programlarının aktifleştirilmesi
- Öğretim elemanı sayısının arttırılması
- Öğrencilerin Psikolojik Danışmanlık ve Rehberlik Komisyonu ve Psikolojik Danışmanlık ve Rehberlik Merkezi hizmetlerinden yararlanmaları için teşvik edilmesi
- Erişilebilirlik çalışmalarına devam edilmesi
- Öğretim elemanlarının bilimsel etkinliklere katılımları teşvik edilmesi
- Öğretim elemanlarının araştırma ve proje yapma yetkinliğini iyileştirmeye yönelik faaliyetlerin düzenlenmesi
- Öğretim elemanlarının uluslararası nitelikli dergilerde yayın yapmasının teşvik edilmesi
- Öğretim elemanlarının eğitim-öğretim, araştırma geliştirme ve toplumsal katkı faaliyetlerinin artırılması için ödüllendirilmesi
- Ulusal/Uluslararası iş birliği ile yapılan bilimsel etkinlik sayısının arttırılması
- Öğretim elemanlarının patent, faydalı model veya tasarım başvuruları yapması konusunda teşvik edilmesi
- Öğretim elemanlarının Üniversitemiz ihtisaslaşma alanında çalışmalar yapmasının sağlanması
- Paydaşlar ile yapılan toplantılarda ihtisaslaşma alanımıza yönelik görüşmeler yapılması
- Uluslararası değişim programlarıyla öğrenci ve öğretim elamanı gelmesine yönelik çalışmaların artırılması önerilmektedir.

## EKLER

### İÇ KONTROL GÜVENCE BEYANI

Harcama yetkilisi olarak yetkim dâhilinde; bu raporda yer alan bilgilerin güvenilir, tam ve doğru olduğunu beyan ederim.

Bu raporda açıklanan faaliyetler için idare bütçesinden harcama birimimize tahsis edilmiş kaynakların etkili, ekonomik ve verimli bir şekilde kullanıldığını, görev ve yetki alanım çerçevesinde iç kontrol sisteminin idari ve mali kararlar ile bunlara ilişkin işlemlerin yasallık ve düzenliliği hususunda yeterli güvenceyi sağladığını ve harcama birimimizde süreç kontrolünün etkin olarak uygulandığını bildiririm.

Bu güvence, harcama yetkilisi olarak benden önceki harcama yetkilisinden almış olduğum bilgiler sahip olduğum bilgi ve değerlendirmeler, iç kontroller, iç denetçi raporları ile Sayıştay raporları gibi bilgim dâhilindeki hususlara dayanmaktadır.<sup>1</sup>

Burada raporlanmayan, idarenin menfaatlerine zarar veren herhangi bir husus hakkında bilgim olmadığını beyan ederim.<sup>2</sup>

#### **Harcama Yetkilisi:**

Adı-Soyadı : Prof.Dr.Sevim ÇELİK  
Unvan : Dekan  
Tarih : .../01//2025  
İmza :

Harcama yetkilisinin herhangi bir çekincesi varsa bunlar liste olarak bu beyana eklenir ve beyanın bu çekincelerle birlikte dikkate alınması gerektiği belirtilir.<sup>2</sup>