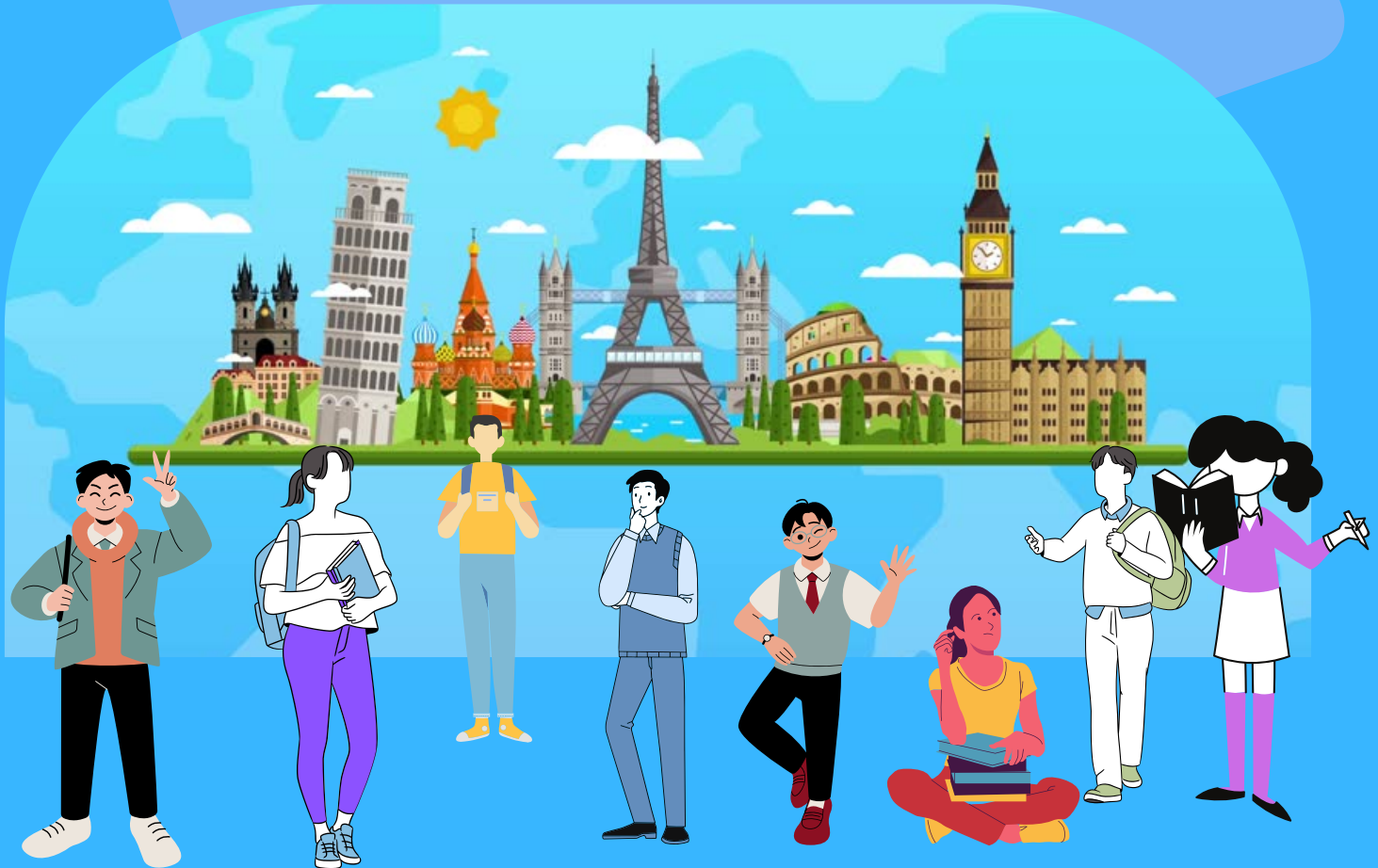




**SAĞLIK BİLİMLERİ FAKÜLTESİ**

**ÖĞRENCİ BİLGİLENDİRME  
DOKÜMANI**

**Erasmus Komisyonu**



**Saęlık Bilimleri Fakóltesi**  
**Erasmus Komisyonu Üyeleri:**

**Komisyon Başkanı**

**Dr. Öğr.Üyesi İlknur Dolu**

**Üyeler**

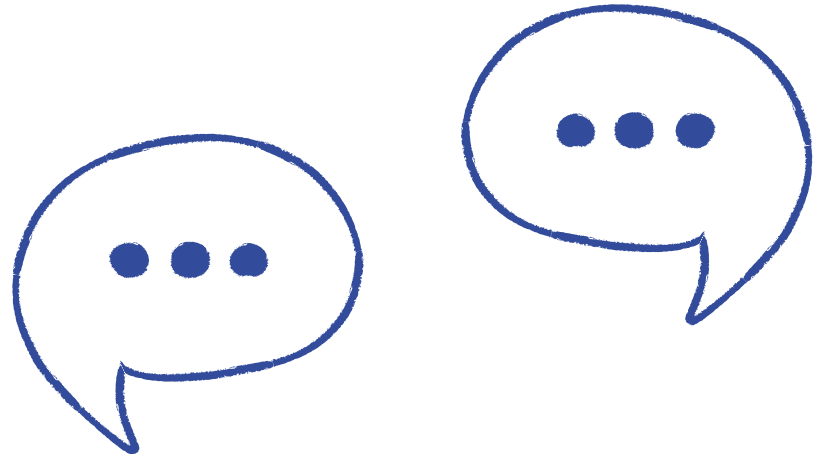
**Arş.Gör. Necmiye Çömlekçi**

**Arş.Gör. Ebru Bulut**

---

## SAĞLIK BİLİMLERİ FAKÜLTESİ ERASMUS KOMİSYONU İLE İLETİŞİM HALİNDE OLUNMASI GEREKEN KONULAR:

- 1- Öğrenim veya staj için Erasmus+ hareketliliğinden yararlanabilme,
- 2- Öğrencinin hareketliliğe seçilmesinden itibaren, faaliyet sonrasında derslerinin tanınırlık sürecinin tamamlanmasına kadar öğrencinin eğitim sürecine dair tüm akademik konular,
- 3- Değişim programlarından yararlanmak isteyen öğrencilere üniversite ve ders seçimlerinde Bölüm koordinatörleri arasında aracılığın sağlanması,
- 4- Erasmus Koordinatörlüğü ile eşgüdüm halinde programa katılmak isteyen öğrencilerin seçimi ve anlaşmaların yapılıp yürütülmesi,
- 5- Programı tamamlayan öğrencileri değişim döneminde aldıkları derslerin programlarına sayımları,
- 6- Erasmus+ değişim programı ile yurtdışından gelen öğrencilere ders seçimleri ve ders değişiklikleri konusunda danışmanlık,
- 7- Koordinatörlük tarafından yürütülen oryantasyon programlarına katılım sağlanması ve duyurular konularında Komisyonumuz faaliyet göstermektedir.



## ERASMUS NEDİR?

Erasmus programı, 1980'lerin sonlarından beri var olan ve Avrupa Birliđi tarafından yürütölen bir öđrenci deđişim programıdır. İsmi 1466-1536 yılları arasında yaşımiş, Rönesansın en önemli ustalarından Hollandalı hümanist, klasik edebiyat araştırmacısı ve ilahiyatçı Desiderius Erasmus' tan almıştır.

-Erasmus programı, Avrupa'daki yüksek öđretim kurumlarının birbirleri ile çok yönlü işbirliđi yapmalarını teşvik etmeye yönelik bir Avrupa Birliđi programıdır.

-Yükseköđretim kurumlarının birbirleri ile ortak projeler üretip hayata geçirmeleri, kısa süreli öđrenci ve personel deđişimi yapabilmeleri için hibe niteliğinde karşılıksız mali destek sağlayan programdır.

### **Ancak:**

-Erasmus+ programı bir 'yabancı dil öđrenme programı' deđildir.

-Erasmus+ programı bir 'burs programı' deđildir.

-Erasmus+ programı bir 'diploma programı' deđildir.

-Erasmus+ bir 'araştırma programı' deđildir.



# ERASMUS NEDİR?

## Temel Amaçlar

- Öğrencilerinin kişisel gelişimlerini ve istihdam edilebilirliklerini desteklemek,
- Yükseköğretim kurumlarının kapasitelerini ve uluslararası boyutunu geliştirmek.

## Diğer Amaçlar

- Bilgi, beceri ve davranış gibi yeterliliklerin edinilmesi konusunda bireylerin desteklenmesi,
- Yabancı dil alanındaki yetkinliğin güçlendirilmesi,
- Farklı kültür ve ülkeler hakkında farkındalığının ve anlayışın artırılması,
- Avrupa vatandaşlığı duygusunun geliştirilmesi,
- Uluslararası iletişim ağlarının oluşturulması,
- Yurt dışında geçen öğrenim dönemlerinde kazanılan yeterliliklerin tanınmasının sağlanması



# ÖĞRENİM HAREKETLİLİĞİ VE STAJ HAREKETLİLİĞİ NEDİR?

- Erasmus + öğrenim hareketliliği kurumlararası anlaşmalar dahilinde yapılabilmektedir. Hareketlilik faaliyeti yalnızca birbiri ile anlaşması olan kurumlar arasında yapılabilmektedir.
- Staj faaliyeti için önceden hazırlanmış bir kurumlararası anlaşma olması şartı yoktur. Staj faaliyetine başvuracak öğrencilerin staj yapacakları kurumu kendileri bulmaları gerekmektedir.
- Staja ev sahipliği yapacak kuruluşlar; işletmeler, eğitim merkezleri, araştırma merkezleri ve işletme tanımına uygun diğer kuruluşlar olabilir.
- Diplomatik temsilcilikler, Avrupa Birliği Kurumları ile Avrupa Birliği (Topluluk) Programlarını yürüten kuruluşlar bu faaliyet kapsamında ev sahipliği yapamazlar.



# STAJ HAREKETLİLİĞİ

Staj yapılacak kurumun öğrenci tarafından belirlenmesi gerekmektedir. Üniversitelerin staj kurumları ile anlaşmaları bulunmamaktadır, ancak öğrenim hareketliliği ile anlaşması bulunan bazı üniversiteler ayrıca staj öğrencisi alabilmektedir. Staj yapılacak kurumun AB program ülkesinde faaliyet gösteren, tanınırlığı ve bilinirliği olan bir kurum/kuruluş/dernek vb. olması gerekmektedir.

İşletmeler, Eğitim Merkezleri, Araştırma Merkezleri, Üniversiteler (akademik çalışmalar staj yerine geçmez), Dernekler, Spor Kurumları ve diğer benzeri kurum ve kuruluşlarda staj yapılabilir. Staj yapılacak yerin büyüklüğü/küçüklüğü önemli değildir, ancak kurumun bilinirliği/tanınırlığının olması gerekmektedir (Örn. Bir web sitesinin olması). Fakat aşağıdaki kuruluşlar Erasmus + kapsamında staj yapmak için UYGUN DEĞİLDİR;

## **Avrupa Birliği kurumları ve AB ajansları**

- AB programlarını yürüten ve bu kapsamda hibe alarak kurulmuş kuruluşlar
- Misafir olunan ülkedeki ulusal diplomatik temsilciliklerimiz (büyükelçilik ve konsolosluk gibi)

Diplomatik temsilciliklerimizin hiçbir birimi staj faaliyeti için uygun değildir.

# STAJ HAREKETLİLİĞİ

## KİMLER FAYDALANABİLİR

- Türkiye Cumhuriyeti vatandaşı ya da başka ülkelerin vatandaşı olmakla beraber Fakültemiz bölümlerine kayıtlı, tam zamanlı öğrenci olmalıdır.
- Staj hareketliliğine başvuracak öğrencilerin seçildikleri dönemde üzerlerinde 30 AKTS'lik ders yükü olması şartı aranmaz.
- Alttan dersinin kalmış olması ve okulu uzatmış olması gibi durumlar öğrencinin Erasmus+ Öğrenim/Staj Faaliyetine başvurmasına engel teşkil etmez.
- Her öğrenci Erasmus+ kapsamında bulunduğu her öğrenim kademesinde (lisans, yüksek lisans, doktora) daha önce yararlandığı faaliyet süresi dahil hibeli veya hibesiz en fazla toplam 12 ay öğrenim ve/veya staj hareketliliğinden yararlanabilir.
- Her öğrenim kademesinde Erasmus+ Öğrenim Hareketliliğinden minimum 2 ay maksimum 12 ay; Erasmus+ Staj Hareketliliğinden minimum 2 ay maksimum 12 ay faydalanılabilir.
- Mezuniyet aşamasındaki öğrenciler, Erasmus+ Staj Hareketliliği kapsamında seçilmeleri halinde, proje süresi içinde ve mezun olduktan sonraki 12 ay içinde staj faaliyetlerini gerçekleştirebilirler.



# FAKÜLTEMİZİN ANLAŞMASI OLAN ÜLKELER HANGİLERİDİR?

Erasmus ile deęişim gerçekleştirilebilecek ülkeler Avrupa Birliğine üye olan ülkeler, Türkiye, Norveç, İzlanda, Makedonya ve Lihtenştayn'dır.

## Fakültemizin anlaşmalı olduęu ülke ve üniversiteler:

### Litvanya Siaulia Üniversitesi

Hemşirelik (Lisans)

-Fizyoterapi (Lisans)

-Sosyal Hizmetler (Lisans)



### Makedonya Goce Delcev Üniversitesi

-Hemşirelik ve Ebelik (Lisans)

-Fizyoterapi (Lisans)

-Sosyal Hizmet ve Danışmanlık (Lisans)



### Letonya Riga Medical College of the University of Latvia

-Hemşirelik (Lisans)



### Kosova University for Business and Technology – Higher Education Institution

-Hemşirelik (Lisans)



# BAŞVURU AŞAMALARI

1- İlanların Üniversitemiz Erasmus Koordinatörlüğü web sitesinden takip edilmesi <https://erasmus.bartın.edu.tr/>

2- Gerekli belgeler hazırlanarak Erasmus Koordinatörlüğüne başvuru

- Öğrenci Belgesi
- Transkript
- Kimlik Fotokopisi
- Fotoğraf (Vesikalık)

-Dil Sonuç Belgesi (Üniversitemizde son 1 yıl içinde Erasmus+ öğrenci seçimi için yapılan sınav sonucu alınan sonuç belgesi)

3- Değerlendirme Kriterleri

I)Başvuru değerlendirmesi, Genel Akademik Not Ortalaması (GNO) ve üniversitemizde yapılan dil sınavlarının hesaplamasıyla yapılmaktadır. Genel akademik ortalaması lisans öğrencileri için 2.20'nin; lisansüstü öğrencileri için 2.50'nin üstünde olan öğrenciler başarılı sayılırlar. Transkripti oluşmamış lisans öğrenciler ise lise not ortalamasıyla başvuru yapabilir.(Not ortalaması: 75/100). Transkripti oluşmamış YL öğrencileri de lisans mezuniyet notuyla başvuru yapabilir.

II)İlanda belirtilen şekilde ve tarihlerde, yeterli GNO sahibi öğrenciler için yazılı ve sözlü olarak dil sınavları yapılır. Sınavlar Yabancı Diller Yüksekokulu tarafından yapılır. Yazılı sınavda asgari başarı sağlayan öğrenciler sözlü sınava alınır. Dil sınavlarında yeterli puanı alamayan öğrenciler GNO' su yeterli olsa da başarılı sayılmazlar.

III)Öğrencilerin sınav puanları ile GNO not değerlerinin 100 puan üzerinden ortalaması alınır ve sıralamaya konulur.

IV)Sınavlarda başarı sağlayan öğrenciler, yine ilanda belirtildiği kontenjanlar ve başarı puanları gözetilerek tercihlerine göre yerleştirilirler. Sonuçlar üniversite ve koordinatörlüğün sayfalarından duyurulur. Başvuran adayların mailine sonuç bilgisi gönderilir.



# BAŞVURU AŞAMALARI

## Aşamalar:

Erasmus+ öğrencisi olarak seçilmek için ilgili ilana başvuru yapıldıktan sonra önce başvurunun uygunluğu ile ilgili ilk değerlendirmeye girersiniz. Bu aşamada başarılı olan öğrenciler ikinci değerlendirme olan yabancı dil sınavına alınırlar. Yazılı ve sözlü olarak iki aşamadan oluşan bu değerlendirmede de başarılı sayılan öğrenciler nihai seçim listesine alınırlar. Kontenjan dahilinde olan öğrencilerimiz hareketlilikten yararlanabileceklerdir. Kontenjanlar, üniversitemizin ilgili dönem için hibelendireceği öğrenci sayısı olarak belirlenir. Öğrenci asgari başarıyı sağlayıp hareketliliğe hak kazanmış olabilir ancak hibe kontenjanı içinde yer almayabilir. Hibe kontenjanları akademik birimlere sağlanan sayılara göre belirlenir.

## Seçim aşamasında değerlendirme ölçütü ve ağırlıkları şöyledir:

Genel Akademik Not Ortalaması: % 50

Dil Sınavlarındaki Başarı Ortalaması: % 50

4- Kazanan öğrenciler Koordinatörlüğün ilgili sayfasından daha sonraki süreçleri takip ederler

<https://erasmus.bartın.edu.tr/erasmus-giden-ogrenim-hareketliliği.html>



# ERASMUS + SIKÇA SORULAN SORULAR

## 1. Erasmus + programı nedir?

Erasmus+ Programı, Avrupa Birliđi tarafından 2021-2027 tarihleri arasında uygulanacak olan öğrenci/personel deđişim programıdır.

## 2. Erasmus + programı neyi kapsamaz?

Erasmus+ Programı bir yabancı dil öğrenme programı, burs, diploma ve araştırma programı deđildir.

## 3. Erasmus+ Programı Öğrenci Hareketliliđine kimler başvurabilir?

Fakültemiz öğrencileri.

## 4. Erasmus+ Programı Öğrenci Hareketliliđine kimler başvuramaz?

Not ortalaması yeterli olmayanlar ve Erasmus Hareketlilik ilanında belirtilen YTB bursluları vb.

## 5. Erasmus Öğrenim Hareketliliđi nedir?

Fakültemiz öğrencilerinin öğreniminin bir veya iki dönemini ikili anlaşma ile ortak olunan yurt dışındaki bir yükseköğretim kurumunda gerçekleştirmesidir.

## 6. İkili Anlaşma Nedir?

Erasmus Hareketliliđinin gerçekleştirilebilmesi için gerekli olan anlaşmadır. Avrupa Birliđi üyesi bir ülkedeki Erasmus Üniversite Beyannamesi sahibi bir yükseköğretim kurum ile Fakültemiz arasında bölüm bazında yapılan ve her iki kurumca da onaylanan bir sözleşmedir.

## 7. Erasmus Staj Hareketliliđi Nedir?

Fakültemiz öğrencilerinin yurt dışındaki bir kurumda veya işletmede mesleki eğitim alma, çalışma deneyimi kazanma sürecidir.



## ERASMUS + SIKÇA SORULAN SORULAR

### 8. Erasmus Staj Hareketliliği için ne yapmalıyım?

Programdan faydalanmak isteyen öğrencilerin öncelikle Erasmus web sayfasında yapılan duyuruları takip etmesi gerekmektedir. Duyuru ilan edildikten sonra programa başvurmak isteyen öğrencilerin, öğrenim gördüğü alana uygun bir işletmeden staj yerini kendileri bulmaları gerekmektedir. Yapılan değerlendirme neticesinde aday öğrenci, ASIL olarak programdan faydalanmaya hak kazanması durumunda onay için bölüm koordinatörüne yönlendirilir. Erasmus Bölüm Koordinatörünün öğrencinin staj yapacağı kurumu ve staj içeriğinin öğrencinin öğrenim alanına uygun olduğunu onaylaması durumunda öğrenci kendi bulunduğu kurumda stajını yapabilir. Erasmus Staj yeri arayan öğrenciler <https://erasmusintern.org/> adresini inceleyebilirler.

### 9. Erasmus+ Programına başvurmak için ne yapılmalıdır?

Erasmus+ Programına başvurmak için üniversitemizin Erasmus sayfasından <https://erasmus.bartın.edu.tr/> yapılacak olan yeni dönem başvuru ilanları takip edilmeli ve belirtilen aşamalara göre başvuru yapılmalıdır.

### 10. Erasmus+ Programından yararlanmak için gerekli şart nedir?

Asgari not ortalamamızın 2.20 olması ve lise mezuniyet notunun 100 üzerinden 75 olması gerekmektedir.

### 11. Dönem uzaması, alttan ders kalması, mezun olamama, son sınıf olma gibi durumlarda Erasmus+ Programına başvurulabilir mi?

Evet. Başvuru şartlarını sağlayan ve 30 ECTS ders yükü olan öğrenci, soruda belirtilen durumlarda da programa başvurabilir.



# ERASMUS + SIKÇA SORULAN SORULAR

## 12. İngilizce Sınavı Nasıl Yapılır?

Erasmusa başvuran öğrenciler Yabancı Diller Yüksek Okulu tarafından yapılan önce yazılı İngilizce sınava girer. Yazılı sınavdan yeterli puan alanlar İngilizce sözlü sınavına girer.

## 13. Erasmus+ Programına başvurular nasıl değerlendirilir?

Genel Not Ortalamanızın %50'si, Yabancı Dil Puanınızın %50'si alınarak değerlendirme yapılır.

14. Erasmus+ Programına katılmaya hak kazanan öğrenci yurt dışına gitmekten vazgeçerse bir sonraki Erasmus başvurusu için hakkı kaybolur mu?

Feragat tarihlerinden sonra vazgeçilmesi durumunda bir sonraki Erasmus başvurusunda öğrencinin toplam değerlendirme puanından -10 puan düşülür.

## 15. Erasmus Hibeleri Ne kadardır?

Ülke Grupları	Hareketlilikte Misafir Olunan Ülkeler	Aylık Hibe Öğrenim (Avro)	Aylık Hibe Staj (Avro)
1. ve 2. grup ülke programları	Birleşik Krallık, Danimarka, Finlandiya, İrlanda, İsveç, İzlanda, Lihtenştayn, Lüksemburg, Norveç, Almanya, Avusturya, Belçika, Fransa, Güney Kıbrıs, Hollanda, İspanya, İtalya, Malta, Portekiz, Yunanistan	600	750
3. grup ülke programları	Bulgaristan, Çek Cumhuriyeti, Estonya, Hırvatistan, Letonya, Litvanya, Macaristan, Kuzey Makedonya, Polonya, Romanya, Sırbistan, Slovakya, Slovenya, Türkiye	400	600

## 16. Erasmus+ Programının faaliyet süresi nedir?

Öğrenciler Öğrenim Hareketliliği için en az 2 tam ay, en fazla 12 tam ay süreyle programdan yararlanabilir. Öğrenciler Staj Hareketliliği için en az 2 tam ay, en fazla 12 tam ay süreyle programdan yararlanabilir. Faaliyet süresi hibeli/hibesiz 12 ayı geçemez.



## ERASMUS + SIKÇA SORULAN SORULAR

17. Faaliyet süresi uzatılabilir mi?

Güz Döneminde hareketliliğe katılan öğrenciler her iki kurumun da kabul etmesi şartıyla bahar dönemi için hareketliliklerini uzatabilirler. Ancak öğrencilere sadece 1 dönem için Hibe Ödemesi yapılır.

18. Öğrenim Anlaşması (Learning Agreement) nedir?

Üniversitenizde ve gideceğiniz üniversitede alacağınız ders adlarını, kodlarını ve AKTS'lerini gösteren belgedir. Online imzalanır.

19. Öğrenim Anlaşmasındaki ders seçimleri nasıl yapılmalıdır?

Erasmus Bölüm Koordinatörünüzün danışmanlığında hem Fakültenizden hem de karşı kurumdan seçilebilecek dersler belirlenmelidir.

20. Kaç AKTS'lik ders almak gerekir?

Bir trimester için 20 AKTS, 1 dönem 30 AKTS, 1 akademik yıl 60 AKTS'lik ders almak gerekir.

21. Fakültenizden ve karşı kurumda alınacak dersler birebir uyumlamak zorunda mı?

Hayır. İçerik olarak benzerliği en yakın dersler eşleştirilebilir.

22. Yurt dışındaki üniversiteye gittikten sonra ders değişikliği yapılabilir mi?

Evet. Seçilen dersin açılmaması, ders çakışması, ders uyumsuzluğu, ders dilinin seçilenden farklı olması gibi geçerli sebeplerle öğrenciye tanınan süre içinde ders değişikliği yapılabilir. Ders değişiklikleri Öğrenim Anlaşmasındaki During the Mobility tablosu doldurularak ve iki kuruma da imzaya sunulmaktadır.

23. Erasmus öğrencisiyken Üniversitemde ders kaydı yapılacak mı?

Hayır. Öğrenci izinli sayılır, yurt hakkı ve burs kesilmez.

24. Erasmus öğrencisiyken yurt dışındaki gidilen üniversiteye herhangi bir ücret ödenecek mi? Hayır. Erasmus programı kapsamında gelen öğrenciden herhangi bir kayıt ve öğrenim ücreti talep edilemez.

25. Erasmus Programı burslarımı etkiler mi?

Hayır. Erasmus Programı öğrencilerin burs ve kredilerini etkilemez.



## ERASMUS + SIKÇA SORULAN SORULAR

26. Erasmus Hibesi neye göre hesaplanır?

Gidilecek ülke grubuna, hareketlilik türüne ve karşı kurumdan aldığınız kabul mektubunuzdaki tarihlere göre hibe hesaplanır.

27. Hibeler nasıl ödenir?

Erasmus hibesi aylık ödenmez. Öğrenci yurt dışına çıkmadan önce hesaplanan toplam hibenin %80'i ödenir. Yurt dışından dönüşte ise belgelerin tam olması durumunda geride kalan %20 hibe ödemesi yapılır.

28. Hibe için hesap açtırma detayları nelerdir?

Erasmus Hareketliliğine katılacağı kesinleşen öğrencilerin Euro hesabı açtırması gereklidir. Öğrenci, tercih ettiği herhangi bir bankadan Euro hesabını açtırabilir.

29. Hibeler ne zaman ödenir?

Türkiye Ulusal Ajansı tarafından Üniversitemiz Erasmus+ bütçe hesabına hibelerin aktarılmasından ve öğrencilerimizin gerekli evrakları eksiksiz teslim etmesinden sonra öğrencinin Euro hesabına hibe ödemesi yapılır.

30. Hibe Desteği yurt dışında kalınan süre için yeterli midir?

Hibe miktarları ülkelerin hayat standardı düzeylerine göre gruplandırılmıştır. Öğrencilerin yurt dışında geçirdikleri faaliyet süreleri boyunca ilave masraflarına yardımcı olmak üzere hibe verilir. Öğrencilerin faaliyetle ilgili masraflarının tamamını karşılamaya yönelik değil, yalnızca katkı niteliğindedir.

31. Hibersiz olarak Erasmus+ Programından yararlanılabilir mi?

Evet. Öğrenci başvuru ve seçim kriterlerini karşılamanız durumunda hibersiz olarak hareketliliğe katılabilirsiniz. Hibersiz Erasmus+ öğrencileri de genel başvuruya tabi tutulur ve hibeli öğrencilerle aynı süreçten geçerler. Hibersiz Erasmus+ öğrencileri bütçe hesaplamalarına dahil edilmez ve hibersiz öğrenciye ödeme yapılmaz.

32. Üniversite aracılığı olmadan bireysel olarak Erasmus+ Programı ile öğrenim hareketliliğine katılınabilir mi?

Hayır.





## ERASMUS + SIKÇA SORULAN SORULAR

33. Yurt dışında kalacak yer nasıl bulunur?

Gidilecek üniversite öğrencilere konaklama ile ilgili bilgilendirmeyi web sitelerinden, e-posta yoluyla ya da kabul belgeleri aracılığıyla yapmaktadır.

34. Harçsız Pasaport şartı nedir?

Erasmus+ Programına katılacak olan 25 yaş altındaki öğrenciler Öğrenci Belgeleriyle ilgili kuruma başvurarak Harçsız Pasaport alabilirler.

35. Yeşil pasaportu olan öğrenciler de vize almak zorunda mı?

Gidilecek ülkenin konsoloslüğundan bilgi alınmalıdır.

36. Erasmus+ Programına katılacak öğrencinin Sigorta yaptırması gerekli midir?

Evet. Erasmus+ Programına katılacak öğrencilerin yurt dışına çıkmadan önce gidecekleri ülkede geçerli olan ve gerekli şartları sağlayan bir sigorta yaptırması gerekir. Öğrenim Hareketliliğine katılacak öğrencilerin Sağlık Seyahat, Staj Hareketliliğine katılacak öğrencilerinin ise Sağlık, Kaza ve Mesuliyet Sigortası yaptırması zorunludur.

37. Vize prosedürleri nelerdir?

Vize prosedürleri gidilecek ülkeye göre farklılık göstermektedir. Erasmus+ Programına katılacak tüm öğrencilerin eğitim vizesi alması ve ilgili ülkenin Büyükelçilik/Konsolosluk web sitesinden hazırlaması gereken evrakları kontrol etmesi gerekmektedir.

38. OLS nedir?

Erasmus Hareketliliğine katılacak öğrenciler için Avrupa Komisyonu tarafından sunulan Çevrimiçi Dil Desteği sistemidir. Bu sınav öğrenciye e-posta ile gönderilir ve öğrencinin bu sınavı çözmesi zorunludur.

39. Erasmus belgelerindeki Sending Institution kısmına ne yazılmalıdır?

Bartın Üniversitesi bilgileri yazılmalıdır.

40. Erasmus belgelerindeki Receiving Institution kısmına ne yazılmalıdır?

Yurt dışındaki gidilecek üniversitenin bilgileri yazılmalıdır.



