



**T.C.
BARTIN ÜNİVERSİTESİ
SAĞLIK HİZMETLERİ MESLEK
YÜKSEKOKULU
2021-2023
Sağlık Bakım Hizmetleri Bölümü
Stratejik Planı**

<https://shmyo.bartın.edu.tr>

<https://saglikbakim.bartın.edu.tr/>

<https://yaslibakim.bartın.edu.tr/>

<https://hastabakim.bartın.edu.tr/>





Milllete gideceđi yolu gösterirken dünyanın her türlü ilminden, keşiflerinden, gelişmelerinden yararlanalım, ama unutmayalım ki, asıl temeli kendi içimizden çıkarmak zorundayız.

M. Atatürk



Prof. Dr. Orhan UZUN
Rektör

İÇİNDEKİLER

İÇİNDEKİLER	İV
TABLolar LİSTESİ.....	VI
ŞEKİLLER LİSTESİ KONTROL	VIII
SUNUŞ	IX
1. BÖLÜM: DURUM ANALİZİ.....	1
1.1. Kurumsal (Birim) Tarihçe.....	1
1.2. Paydaş Analizi	1
1.3. İnsan Kaynakları Yetkinlik Analizi	3
1.4. Akademik Personel ve Öğrenci sayıları.....	4
1.5. Kontenjan Doluluk ve TYT puanları	7
1.6. Mezun Bilgi Sistemi	10
1.7. Teknoloji ve Fiziksel Kaynak Analizi	14
1.8. Laboratuvar Cihazları Hakkında Bilgi.....	17
1.9. Akademik Faaliyetler Analizi	18
1.10. GZFT (Güçlü Yönler, Zayıf Yönler, Fırsatlar, Tehditler) Analizi	19
II.BÖLÜM: GELECEĞE BAKIŞ.....	23
1.11. Misyon	23
1.12. Vizyon.....	23
1.13. Temel Değerler	23
1.14. Bölüm Hedefleri.....	24
1.15. Bölüm Göstergeleri.....	25
1.16. Bölüm Başkanı Yetki ve Sorumlulukları.....	26
1.17. Öğretim Elemanları Yetki ve Sorumlulukları.....	28
2. BÖLÜM: FARKLILAŞMA STRATEJİSİ.....	30
2.1. Konum Tercihi	30
2.2. Başarı Bölgesi Tercihi.....	30
2.3. Değer Sunumu Tercihi.....	31
3. BÖLÜM: STRATEJİ GELİŞTİRME, AMAÇ, HEDEF VE STRATEJİLERİN BELİRLENMESİ.....	32
3.1. Amaçlar.....	32
3.2. Hedefler.....	32

3.3. Göstergeler	33
4. BÖLÜM: İZLEME VE DEĞERLENDİRME	52

TABLolar LİSTESİ

Tablo 1.Dış ve İç Paydaşlar	2
Tablo 2. 2020 Akademik Yılı Programlara Göre Akademik Personel Listesi	4
Tablo 3. Uluslararası öğrenci sayısı.....	5
Tablo 4. ÇAP Öğrenci Sayıları (2020)	6
Tablo 5. Engelli öğrenci sayısı (2020).....	6
Tablo 6. Yatay geçişle gelen/giden öğrenci sayısı.....	6
Tablo 7. Yaşlı Bakımı Programı Kontenjan Doluluk ve TYT puanları (Normal Öğretim)	7
Tablo 8. Yaşlı Bakımı Programı Kontenjan Doluluk ve TYT puanları (İkinci Öğretim)	8
Tablo 9. Evde Hasta Bakımı Programı Kontenjan Doluluk ve TYT puanları (Normal Öğretim).....	8
Tablo 10. Evde Hasta Bakımı Programı Kontenjan Doluluk ve TYT puanları (İkinci Öğretim).....	8
Tablo 11. 2020-2021 Akademik Yılı Güz Dönemi Çift Anadal (ÇAP) Kontenjan Dağılım Tablosu.....	9
Tablo 12. DGS ile geçiş yapılabilecek programlar	10
Tablo 13. Sosyal Medya Hesaplarımız ve Takipçi Sayılarımız (2020 Yılı).....	10
Tablo 14. Bölümümüze ait derslik ve laboratuvarlarımız	16
Tablo 15. GZFT Analizi	19
Tablo 16. Sağlık Bakım Hizmetleri Bölümü Temel Performans ve Durum Göstergeleri	25
Tablo 17. Yaşlı Bakımı ve Evde Hasta Bakımı Programının ülke genelinde tercih edilme istatistikleri (YÖK 2020 verileri).....	31
Tablo 18. Hedef Kartı 1	33
Tablo 19. Hedef Kartı 2	34
Tablo 20: Hedef Kartı 3	35
Tablo 21: Hedef Kartı 4	36
Tablo 22. Hedef Kartı 5	37
Tablo 23. Hedef Kartı 6	38
Tablo 24. Hedef Kartı 7	39
Tablo 25. Hedef Kartı 8	40

Tablo 26. Hedef Kartı 10	41
Tablo 27. Hedef Kartı 11	42
Tablo 28: Hedef Kartı 12	43
Tablo 29. Hedef Kartı 14	44
Tablo 30. Hedef Kartı 15	45
Tablo 31. Hedef Kartı 17	45
Tablo 32. Hedef Kartı 18	46
Tablo 33. Hedef Kartı 19	47
Tablo 34: Hedef Kartı 21	47
Tablo 35: Hedef Kartı 22	48
Tablo 36. Hedef Kartı 24	49
Tablo 37. Hedef Kartı 25	50
Tablo 38. Birime Özgü Göstergeler.....	51

ŞEKİLLER LİSTESİ KONTROL

Şekil 1. 2020 Akademik Yılı Programlara Göre Akademik Personel Dağılımı.....	4
Şekil 2. Yıllara Göre Öğrenci Sayıları.....	5
Şekil 3. Yıllara Göre Mezun Sayısı	7
Şekil 4. Mezunlar anketine katılan mezun öğrenci sayılarımız	12
Şekil 5. Ankete katılanların mezuniyet yılları	12
Şekil 6. Mezun oldukları alanda çalışma yüzdeleri	12
Şekil 7. Ankete katılan mezunlarımızın çalışmakta oldukları pozisyon.....	13
Şekil 8. DGS ile geçiş yapan mezun öğrenci oranı.....	13
Şekil 9. Mezun Bilgi Sistemi hakkındaki bilgi yüzdeleri	13
Şekil 10. Ankete katılan mezunlarımızdan mezun bilgi sistemine üyelik durumları	14
Şekil 11. Ankete katılan Mezunlarımızın Sosyal medya hesaplarımızı takip etme sayıları	14
Şekil 12. Uygulama Laboratuvarı	16
Şekil 13. Uygulama Laboratuvarı	17
Şekil 14. Uygulama Laboratuvarı Malzeme listesi.....	18

SUNUŞ



Sağlık Bakım Hizmetleri Bölümü olarak amacımız, bünyesinde yer alan önlisans programları ile kaliteli sağlık bakım hizmetini sunacak olan nitelikli sağlık bakım teknikerleri yetiştirmektir. Hedeflerimiz arasında; öğrenci merkezli bir eğitim anlayışıyla sorumluluğunun bilincinde bireyler yetiştirmek, ülkemizin, bölgemizin ve ilimizin sağlık alanında kalkınmasına katkıda bulunmak ve Türkiye’de en çok tercih edilen Sağlık Bakım Hizmetleri Bölümü olmak yer almaktadır. Sağlık Bakım Hizmetleri Bölümü misyon ve vizyonu doğrultusunda; akademik personel ve öğrencilerimizin memnuniyetinin yanı sıra, iç ve dış paydaşlarımızın destekleri de bizim için önemlidir.

Sağlık Bakım Hizmetleri Bölümü bünyesinde;

- Yaşlı Bakımı Programı
- Evde Hasta Bakımı Programı

olmak üzere iki farklı program bulunmaktadır. Bölümümüzdeki programlarda 1 Dr. Öğr. Gör. ve 5 Öğretim Görevlisi Eğitim-Öğretim faaliyetlerini gerçekleştirmektedir.

Saygılarımla.

Öğr. Gör. Dr. Elçin Sebahat KASAPOĞLU
Sağlık Bakım Hizmetleri Bölüm Başkanı V.

1. BÖLÜM: DURUM ANALİZİ

Üniversitemizin geleceğine yönelik amaç, hedef ve stratejilerin geliştirilebilmesi için öncelikle geçmişte nelerin başarıldığı, belirlenen hedeflere ne ölçüde ulaşıldığı, bunların nedenleri, mevcut durumda hangi kaynaklara sahip olunduğu, hangi yönlerin gelişmeye açık olduğu ve üniversitenin kontrolü dışındaki olumlu ya da olumsuz gelişmelerin değerlendirilmesi gerekir. Böyle bir analiz, üniversitenin kendisini ve çevresini daha iyi tanmasına yardımcı olarak stratejik planlamaya ışık tutacaktır. Bu amaçla, stratejik planlama ekibi içerisinde alt çalışma grupları oluşturularak durum analizi çalışmaları yürütülmüştür.

1.1. Kurumsal (Birim) Tarihçe

Bartın Sağlık Hizmetleri Meslek Yüksekokulu Zonguldak Karaelmas Üniversitesine bağlı olarak kurulmuş olup, 22 Mayıs 2008 tarih ve 5765 sayılı kanunla kurulan Üniversitemize bağlanmıştır.

Sağlık Bakım Hizmetleri Bölümümüz, 2012-2013 yılında Yaşlı Bakımı Programı ile eğitim-öğretim faaliyetine başlamıştır. Yaşlı Bakımı Programı Yüksekokulumuzun faaliyete başladığı ilk program olması açısından da ayrı bir öneme sahiptir. 2013-2014 yılında da Evde Hasta Bakımı Programı eğitim-öğretim faaliyetine başlamıştır. Bölümümüz 2013 yılından itibaren birinci öğretime ek olarak ikinci öğretim programına da öğrenci almaya başlamıştır. 2012-2013 yılında eğitim-öğretim faaliyetine başlayan bölümümüz, 2014 yılında ilk mezunlarını vermiştir. 2021 yılı itibariyle Sağlık Bakım Hizmetleri Bölümümüz eğitim öğretimde 9. yılını dolduracaktır.

1.2. Paydaş Analizi

Paydaş analizinin amacı Bartın Üniversitesi'nin paydaşlarının kimler olduğu, bu paydaşların etki ve önem derecelerinin neler olduğu, beklentilerinin belirlenmesi ve bunların sürdürülebilir değer üreterek rekabet avantajı sağlama potansiyelini ortaya koymaktır. Bölümümüzün çalışmalarında başarılı olabilmesi, hedeflerine ulaşabilmesi, ulusal ve uluslararası düzeyde başarı seviyesinin yükselebilmesi için iş birliği yapılması gereken paydaşları vardır. Paydaşların belirlenmesinde, üretilen ürün ve hizmetlerin kimler tarafından kullanıldığı, ilişkinin ne düzeyde olduğu, etkilenme şekli ve durumu

dikkate alınmıştır. Bu çerçevede paydaşlar, iç ve dış paydaş olmak üzere iki grupta ele alınarak Tablo 1’de verilmiştir.

Tablo 1.Dış ve İç Paydaşlar

Dış Paydaşlar	İç Paydaşlar
1. YÖK Başkanlığı 2. ÜAK 3. TBMM 4. TÜBİTAK 5. BAKKA 6. KOSGEB 7. ÖSYM 8. Sağlık Bakanlığı 9. Aile, Çalışma ve Sosyal Hizmetler Bakanlığı 10. Bartın İl Sağlık Müdürlüğü 11. Bartın Aile, Çalışma ve Sosyal Hizmetler İl Müdürlüğü 12. Bartın Valiliği 13. Mezunlarımız	1. Öğrenciler (Öğrenci temsilcisi) 2. Rektörlük ve İdari Birimler 3. Sağlık Bilimleri Fakültesi 4. Akademik Personel 5. Öğrenci Kulüplerinin temsilcileri

Bölümümüz iç paydaşları; üst yönetim birimleri, akademik personel, idari personel ve öğrencilerden oluşmaktadır. Öğrenci odaklı bir eğitim anlayışı benimsendiğinden etki değeri en fazla olan iç paydaşlarımız öğrencilerimizdir, bu kapsamda öğrenci temsilcileri etkin rol oynamaktadır.

Paydaş analizinin ilk aşamasında Sağlık Hizmetleri Meslek Yüksekokulunun paydaşları tespit edilmiş ve bu paydaşlara öncelik verilmiştir. Paydaş analizi kapsamında, üniversitenin sunduğu ürün ve hizmetlerle paydaşlar ilişkilendirilmiştir. Önceliklendirilen paydaşların, üniversite hakkındaki görüş ve önerilerinin alınması için beyin fırtınaları, anket uygulamaları, toplantı görüşmeleri gibi yöntemlerden yararlanılmıştır.

Üniversitemiz Ağdacı Yerleşkesi Konferans Salonunda gerçekleştirilen eğitimlerde Sağlık Hizmetleri Meslek Yüksekokulu (SHMYO) Sağlık Bakım Hizmetleri Bölümü Evde Hasta Bakımı ve Yaşlı Bakımı programı öğrencilerine 21.02.2020 tarihinde eğitim verildi.

Akademik planlamalarımızda dış paydaşlarımız arasında yer alan Bartın Devlet Hastanesi ile görüşme ve toplantılar yapılmakta ve mesleki uygulaması bulunan derslerimiz hakkında fikir alışverişinde bulunulmaktadır.

1.3. İnsan Kaynakları Yetkinlik Analizi

Evde Hasta Bakımı Programında 3, Yaşlı Bakımı Programında 3 Öğretim Görevlisi olmak üzere toplam 6 akademik personel görev yapmaktadır.

Öğretim üyeleri 2547 sayılı “Yükseköğretim Kanunu”, 2914 sayılı “Yükseköğretim Personel Kanunu” ve “YÖK Öğretim Üyeliğine Yükseltme ve Atama Yönetmeliği” çerçevesinde atanır ve yükseltirler. Öğretim üyesi dışındaki akademik personelin (Öğretim Görevlisi, Okutman, Araştırma Görevlisi vb.) atama işlemleri ise 2547 sayılı “Yükseköğretim Kanunu”, 2914 sayılı “Yükseköğretim Personel Kanunu” ve “Öğretim Üyesi Dışındaki Öğretim Elemanı Kadrolarına Yapılacak Atamalarda Uygulanacak Merkezi Sınav İle Giriş Sınavlarına İlişkin Usul ve Esaslar Hakkında Yönetmelik” esaslarına uygun şekilde yapılmaktadır. Bölümümüzde Öğretim üyesi bulunmamaktadır.

Bölümdeki ders görevlendirmeleri Bölüm Başkanlıkları tarafından, dersi verecek öğretim elemanının çalışma alanı ve akademik uzmanlık alanı ile ders içerikleri dikkate alınarak yapılmaktadır. Ders dağılımları yapılırken tüm öğretim elemanlarımızın görüş ve istekleri göz önünde bulundurulmaktadır.

Eğitim-öğretim kadrosunun mesleki gelişimlerini sürdürmek ve öğretim becerilerini iyileştirmek için, öğretim üyeleri yurtiçi ve yurtdışı görevlendirmelerle desteklenmektedir. Bu kapsamda öğretim üyelerinin yurtdışındaki üniversite vb. kurumlarda araştırma imkânlarının yanında ders vermeleri de mümkün olmaktadır. Ayrıca ERASMUS Ofisi öğretim üyelerinin yurt dışında ders verme değişimine gitmesine destek sağlamaktadır.

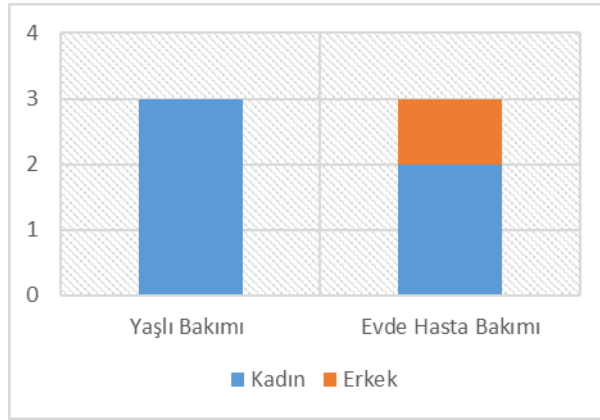
İnsan kaynakları yetkinlik analizinde, üniversite personeline ilişkin nicel veriler ile personelin sahip olduğu niteliklere ilişkin analizlerin yapılması amaçlanmıştır. Öncelikle, iş analizleri kapsamında birimlerde görev yapan personelin görev tanımları ve birimlere ait iş akış şemaları birimlerce hazırlanarak web sayfalarında ilan edilmiştir.

1.4. Akademik Personel ve Öğrenci sayıları

Sağlık Bakım Hizmetleri Bölümünde 2 Program, 6 Öğretim Görevlisi bulunmaktadır. Akademik personelimiz 1 erkek, 5 kadın öğretim elemanından oluşmaktadır. Tablo 2’de ve Şekil 6’da 2020 yılı akademik personel bilgileri verilmiştir.

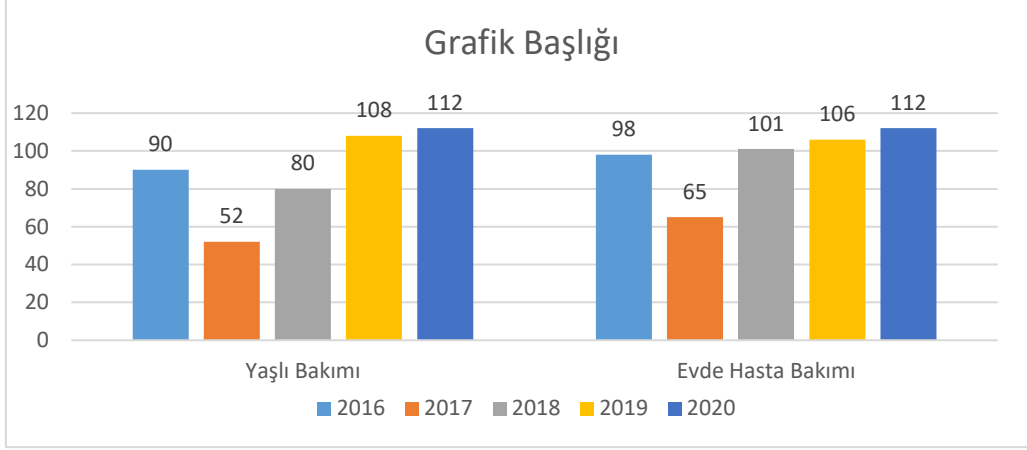
Tablo 2. 2020 Akademik Yılı Programlara Göre Akademik Personel Listesi

	ÖĞRETİM ELEMANI
Yaşlı Bakımı Programı	Öğr. Gör. Dr. Elçin Sebahat KASAPOĞLU (Bölüm Başkanı) Öğr. Gör. Arzu TAZEGÜN Öğr. Gör. Meryem KAR (Program Koordinatörü)
Evde Hasta Bakımı Programı	Öğr. Gör. Yasemin ŞAHİN YILDIZ Öğr. Gör. Elif YATGIN Öğr.Gör. Hanifi DÜLGER (Program Koordinatörü)



Şekil 1. 2020 Akademik Yılı Programlara Göre Akademik Personel Dağılımı

Sağlık Bakım Hizmetleri Bölümünde Önlisans düzeyinde son 5 yılda kayıt yaptıran öğrenci sayıları Şekil 6’da verilmiştir. Bölümümüzde Yaşlı Bakımı Programında 290, Evde Hasta Bakımı Programında 274 öğrenci olmak üzere toplamda 564 aktif kayıtlı öğrenci bulunmaktadır (Şekil 7).



Şekil 2. Yıllara Göre Öğrenci Sayıları

Uluslararası öğrenci sayılarımızın artması uluslararası bilinirliğimizi de arttırmaktadır. Bu nedenle stratejik planımız doğrultusunda uluslararası öğrenci sayılarımızı takip etmekteyiz. Öğrenci sayılarımız Tablo 3’te verilmiştir.

Tablo 3. Uluslararası öğrenci sayısı

Program	2018	2020
Yaşlı Bakımı	3	2
Evde Hasta Bakımı	2	2

Bölümümüzde ÇAP yapan ve diğer programlarda ÇAP yapan öğrenci sayılarımız Tablo 4’te verilmiştir.

Tablo 4. ÇAP Öğrenci Sayıları (2020)

Program	Programlarımızda ÇAP yapan öğrenci sayısı	Diğer Programlarda ÇAP yapan öğrenci sayısı
Yaşlı Bakımı	---	9
Evde Hasta Bakımı	6	13

Bölümümüzde var olan engelli öğrenci sayılarımız Tablo 5’te verilmiştir.

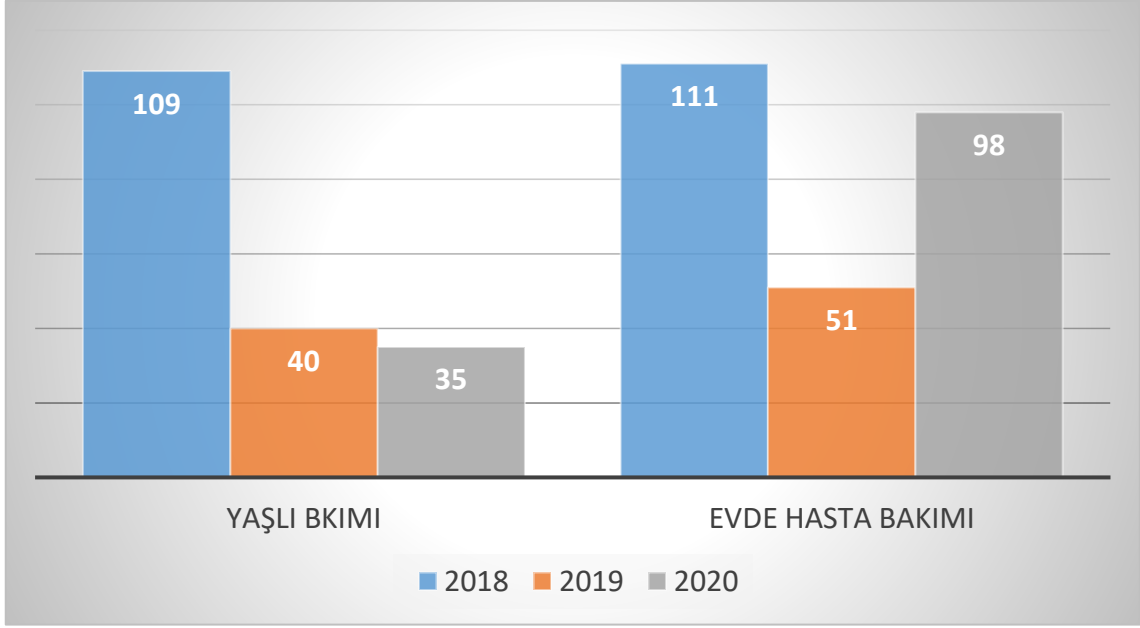
Tablo 5. Engelli öğrenci sayısı (2020)

Program	Sayı
Yaşlı Bakımı	2
Evde Hasta Bakımı	---

Bölümümüze yatay geçiş ile gelen ve giden öğrenci sayılarımız Tablo 6’da verilmiştir.

Tablo 6. Yatay geçişle gelen/giden öğrenci sayısı

Program	Gelen/Giden 2018-2019	Gelen/Giden 2019-2020
Yaşlı Bakımı (N.Ö.)	0/3	4/3
Yaşlı Bakımı (İ.Ö.)	0/1	3/1
Evde Hasta Bakımı (N. Ö.)	1/0	4/0
Evde Hasta Bakımı (İ. Ö.)	0/2	1/0



Şekil 3. Yıllara Göre Mezun Sayısı

1.5. Kontenjan Doluluk ve TYT puanları

Bölümümüzde yer alan programlarımızın her yıl kontenjan doluluk oranları ve TYT puanları takip edilmektedir. Bu oranlar Tablo 7-8-9-10'da verilmiştir.

Tablo 7. Yaşlı Bakımı Programı Kontenjan Doluluk ve TYT puanları (Normal Öğretim)

Yaşlı Bakımı Programı Kontenjan Doluluk ve TYT puanları (Normal Öğretim)			
Yıl	Taban Puanı	Kontenjan	Doluluk Oranı
2018-2019	217.47874	45+2	% 100
2019-2020	231.49154	50	% 100
2020-2021	236.4611	55	% 100

Tablo 8. Yaşlı Bakımı Programı Kontenjan Doluluk ve TYT puanları (İkinci Öğretim)

Yaşlı Bakımı Programı Kontenjan Doluluk ve TYT puanları (İkinci Öğretim)			
Yıl	Taban Puanı	Kontenjan	Doluluk Oranı
2018-2019	199.02648	25+1	%100
2019-2020	218.62552	50	%100
2020-2021	222.14217	50	%100

Tablo 9. Evde Hasta Bakımı Programı Kontenjan Doluluk ve TYT puanları (Normal Öğretim)

Evde Hasta Bakımı Programı Kontenjan Doluluk ve TYT puanları (Normal Öğretim)			
Yıl	Taban Puanı	Kontenjan	Doluluk Oranı
2018-2019	240.575	50+2	%100
2019-2020	252.94796	60+2	%100
2020-2021	261.87136	60	%100

Tablo 10. Evde Hasta Bakımı Programı Kontenjan Doluluk ve TYT puanları (İkinci Öğretim)

Evde Hasta Bakımı Programı Kontenjan Doluluk ve TYT puanları (İkinci Öğretim)			
Yıl	Taban Puanı	Kontenjan	Doluluk Oranı
2018-2019	215.753	40+1	%100

2019-2020	238.57532	40+1	% 100
2020-2021	248.03715	40	% 100

Stratejik planlamamızda Yaşlı Bakımı ve Evde Hasta Bakımı Programları olarak Türkiye'nin en çok tercih edilen üniversitesi olma yolunda birçok çalışmalarımız bulunmaktadır. Bu çalışmalar aşağıda verilmiştir:

- Bölümümüz öğrenciler Çift Anadal Programı (ÇAP) ile başka bir program okuyarak çift diploma alabilmektedir. 2020-2021 Akademik Yılı Bölümümüz programlarının ÇAP yapabileceği programlar Tablo 11'de verilmiştir.

Tablo 11. 2020-2021 Akademik Yılı Güz Dönemi Çift Anadal (ÇAP) Kontenjan Dağılım Tablosu

PROGRAM	ÇAP YAPABİLECEĞİ PROGRAM	ÖĞRENCİ KONTENJANI
Yaşlı Bakımı	Fizyoterapi	2
	Çocuk Gelişimi	4
	Evde Hasta Bakımı	4
	Tıbbi Tanıtım ve Pazarlama	2
	Tıbbi Dokümantasyon ve Sekreterlik	2
	İlk ve Acil Yardım	2
Evde Hasta Bakımı	Fizyoterapi	2
	Çocuk Gelişimi	4
	Yaşlı Bakımı	4
	Tıbbi Tanıtım ve Pazarlama	2
	Tıbbi Dokümantasyon ve Sekreterlik	2
	İlk ve Acil Yardım	2

- Mezun öğrencilerimiz DGS sınavı ile 4 yıllık programlara geçiş yapabilmektedir. Ders Planlarımız hazırlanırken dış paydaş olarak mezun öğrencilerimizin de

görüşleri alınmaktadır ve bu görüşler doğrultusunda 4 yıllık geçiş yapabilecekleri programların dersleri ve ders AKTS'leri göz önünde bulundurulmuştur. Öğrencilerimiz geçiş yaptıkları 4 yıllık programlarda bölümümüzde gördükleri derslerin çoğundan muaf olabilmektedir. DGS ile geçiş yapabilecekleri 4 yıllık programlar Tablo 12'de verilmiştir.

Tablo 12. DGS ile geçiş yapılabilecek programlar

Program	DGS ile geçiş yapılabilecek programlar
Yaşlı Bakımı	Hemşirelik Fizik Tedavi ve Rehabilitasyon Beslenme ve Diyetetik Gerontoloji
Evde Hasta Bakımı	Hemşirelik Fizik Tedavi ve Rehabilitasyon Beslenme ve Diyetetik Gerontoloji

1.6. Mezun Bilgi Sistemi

Mezunlarımızla iletişimimizi Üniversitemizin oluşturmuş olduğu Mezun Bilgi Sistemi aracılığı ile sürdürmekteyiz. Stratejik planımızda her yıl mezun olan öğrencilerimize de yer vermekteyiz. Bu amaçla mezunlarımızın ve halen okuyan öğrencilerimizin kurumsal aidiyetini artırıcı faaliyetler yapılacaktır.

Tablo 13. Sosyal Medya Hesaplarımız ve Takipçi Sayılarımız (2020 Yılı)

Program	Sosyal medya hesaplarımız	Takipçi sayısı			
		2020	2021	2022	2023

Yaşlı Bakımı	<i>Twitter</i> https://twitter.com/YaslBart	80	150	200	250
	<i>Instagram</i> https://www.instagram.com/yaslibakimbartin/	89	150	200	250
	<i>Facebook</i> https://www.facebook.com/Bart%C4%B1n-%C3%9Cniversitesi-Ya%C5%9Fl%C4%B1-Bak%C4%B1m%C4%B1-Program%C4%B1-343741303035886	160	250	300	350
Evde Hasta Bakımı	<i>Twitter</i> https://twitter.com/BartEvde	75	150	200	250
	<i>Insatgram</i> https://www.instagram.com/bartinehb/	428	450	500	550
	<i>Facebook</i> https://www.facebook.com/Bart%C4%B1n-%C3%9Cniversitesi-Evde-Hasta-Bak%C4%B1m%C4%B1-Program%C4%B1-744316615911419	115	150	200	250

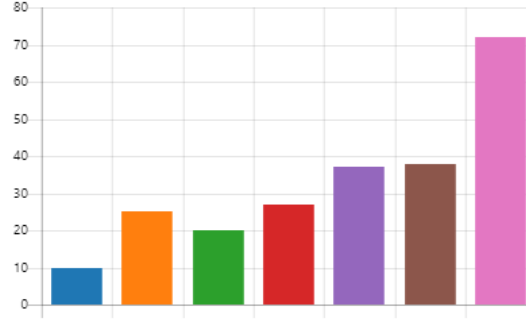
- Mezunlarımıza yönelik online Office 365 Programı üzerinden 30 sorudan oluşan bir anket oluşturulmuştur. Bu anket linki ile tüm mezunlarımıza sosyal medya ve watsApp hesaplarından ulaşılmaya çalışılmıştır. Anketimize toplamda 229 mezun öğrencimiz katılmıştır. Anket analizleri aşağıda yer almaktadır: (Şekil 11-18)

● Yaşlı Bakım - Normal Öğretim	63
● Yaşlı Bakım - İkinci Öğretim	33
● Evde Hasta Bakımı - Normal Ö...	69
● Evde Hasta Bakımı - İkinci Öğr...	64



Şekil 4. Mezunlar anketine katılan mezun öğrenci sayılarımız

● 2014	10
● 2015	25
● 2016	20
● 2017	27
● 2018	37
● 2019	38
● 2020	72



Şekil 5. Ankete katılanların mezuniyet yılları

15. Çalışma Durumunuz

[Diğer Ayrıntılar](#)

● Çalışıyorum	124
● İşsizim iş arıyorum	90
● İşsizim ama iş aramıyorum	15



16. Çalışıyorsanız

[Diğer Ayrıntılar](#)

● Mezuniyet alanımla ilgili bir al...	76
● Mezuniyet alanımla ilgili olma...	37
● Mezuniyet alanımla ilgili olma...	39



Şekil 6. Mezun oldukları alanda çalışma yüzdeleri

18. Çalışmakta olduğunuz pozisyon

[Diğer Ayrıntılar](#)

● Yaşlı Bakım Teknikeri	18
● Evde Hasta Bakım Teknikeri	41
● Diğer	84



Şekil 7. Ankete katılan mezunlarımızın çalışmakta oldukları pozisyon

21. DGS ile başka bir üniversite de eğitiminize devam ettiniz mi?

[Diğer Ayrıntılar](#)[Insights](#)

● Evet	25
● Hayır	204



Şekil 8. DGS ile geçiş yapan mezun öğrenci oranı

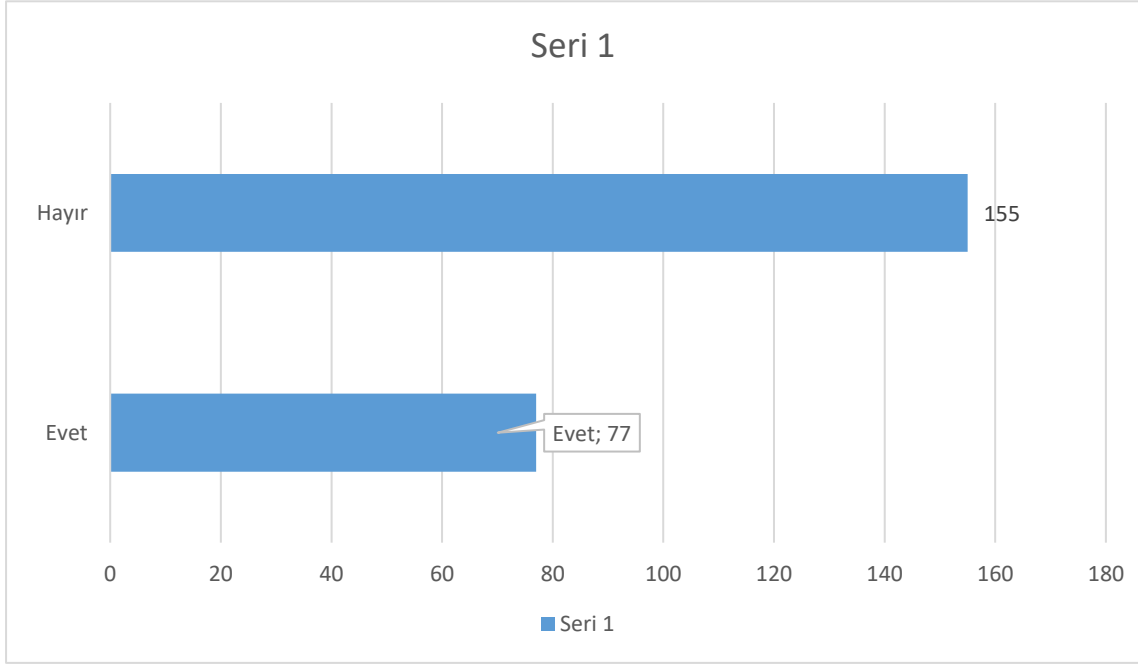
25. Bartın Üniversite Mezun Bilgi Sistemi hakkında bilginiz var mı?

[Diğer Ayrıntılar](#)[Insights](#)

● Evet	90
● Hayır	139



Şekil 9. Mezun Bilgi Sistemi hakkındaki bilgi yüzdeleri



Şekil 10. Ankete katılan mezunlarımızdan mezun bilgi sistemine üyelik durumları

27. Mezun olduğunuz programa ait sosyal medya hesaplarından hangisini takip ediyorsunuz? (birden fazla seçenek işaretleyebilirsiniz)

[Diğer Ayrıntılar](#)

Web sayfası	51
Facebook	70
Instagram	176
Twitter	57



Şekil 11. Ankete katılan Mezunlarımızın Sosyal medya hesaplarımızı takip etme sayıları

1.7. Teknoloji ve Fiziksel Kaynak Analizi

Teknoloji ve Bilişim Altyapısı Analizi

Bu analiz kapsamında Bartın Üniversitesi'nin sahip olduğu bilişim sistemleri ve teknolojik donanım incelenerek mevcut durum ve gelecekte olması hedeflenen teknolojik ve bilişim altyapısı tespit edilmiştir.

Güncel 2017 yılı ve 2018 yılının ocak ayı verilerine göre, Bartın Üniversitesi'nin tahsis edilen internet hızı 750 Mbps olarak ölçülmüştür. Ağdacı Yerleşkesi içerisindeki tüm binalar, Ulus Meslek Yüksekokulu ve Bartın Meslek Yüksekokulu'nun

Kurucaşile'deki binası ile Kutlubey-Yazıcılar Yerleşkesi'ndeki fiber hatlarla Bilgi İşlem Daire Başkanlığı sistem odasına bağlıdır. Merkez sistem odasında Metro Ethernet Anahtar mevcut olup birimler yıldız topoloji ile birbirlerine bağlı bulunmaktadır. ULAKNET ve Telekom bağlantısında Metro Ethernet Anahtar cihazları kullanılmaktadır.

Bilgi İşlem sistem alt yapısında 2 adet Güvenlik Duvarı (Firewall) 5 ağ arayüzü aktif olarak çalışmaktadır. Kurumun sistem altyapısı 3 adet birbirinden bağımsız Vmware (Cluster) Sanallaştırma sistemi ve 2 adet ayrı ayrı fiziksel makineye kurulmuş Vmware (Cluster olmayan) Sanallaştırma sistemi üzerine kurulmuştur.

Bilgi İşlem Daire Başkanlığımız çalışmalarını, Bartın Üniversitesi'ni iyi yönetilen bir e-üniversite haline getirecek projeler üretmek üzere planlamakta, yapılan çalışmaların tamamı merkezi bilgi sistemine eklenerek e-üniversite projesi adım adım geliştirilmektedir. Bu amaçla oluşturulan Üniversite Bilgi Yönetim Sistemi (UBYS) operasyonel aktivitelerin büyük bir çoğunluğuna hizmet vermektedir.

Öğrenci işleri, insan kaynakları, idari ve mali işler, döner sermaye, mobil uygulamalar, üniversite web sayfası, satın alma, sosyal hizmetler ve uzaktan eğitim ilgili bilgi sistemi UBYS otomasyonu ile işletilmektedir.

Üniversitemizde uzaktan eğitim, Akademik Öğrenme Yönetim Sistemi (ALMS) teknolojisi ile sağlanmaktadır. ALMS birçok kurumda kullanılan ve Üniversite Bilgi Yönetim Sistemi (UBYS) sistemiyle entegre olarak çalışan bir öğrenme yönetim sistemidir. UBYS'nin, ALMS sistemi ile senkronizasyonu gerçekleştirilerek, öğrencilerimizin UBYS öğrenci hesapları ile uzaktan eğitim hizmetlerini gerçekleştirebilmelerini sağlamaktadır. Böylece UBYS içerisindeki değişikliklerin hızlı bir şekilde ALMS'ye aktarılmasıyla uzaktan eğitim yoluyla verilen ders bilgilerinin her zaman güncel olması sağlanmaktadır.

Üniversitemiz Ağdacı Kampüsü, Bartın şehir merkezine 5 km uzaklıkta Ağdacı mahallesinde Hazine'ye ait 87.520,00 m²'lik alan üzerinde kurulmuştur. Bartın Üniversitesi Sağlık Hizmetleri Meslek Yüksekokulu Eylül 2017'de Ağdacı kampüsüne taşınmıştır. Ağdacı kampüsünde bulunan binamızın kapalı alan dağılımı aşağıda çizelgede verilmiştir.

Yaşlı Bakımı-Evde Hasta Bakımı Uygulama Laboratuvarımız Yunus Emre dersliğinde; Bilgisayar Laboratuvarları hizmet binamızda faaliyet göstermektedir.

Yüksekokulumuza ait derslik ve laboratuvarların sayısı Tablo 14’de verilmiştir. Şekil 19-20’de uygulama fotoğraflarımız gösterilmiştir.

Tablo 14. Bölümümüze ait derslik ve laboratuvarlarımız

Alan	Kapasite 0-25	Kapasite 26-50	Kapasite 51-75	Kapasite 76-100	Kapasite 101-150
Anfi	-	-	-	-	-
Sınıf	-	6	1	3	-
Bilgisayar Lab.	-	1	-	-	-
Uygulama Lab.	-	1	-	-	-
TOPLAM	-	8	1	3	-



Şekil 12. Uygulama Laboratuvarı



Şekil 13. Uygulama Laboratuvarı

1.8. Laboratuvar Cihazları Hakkında Bilgi

Yaşlı Bakımı ve Evde Hasta Bakımı Programları'nın ortak olarak kullandığı 1 adet uygulama laboratuvarı bulunmaktadır. Laboratuvarımız öğrencilerimizin uygulamalı eğitimine katkı sağlayacak, sağlık bakım uygulamalarında kullanılacak olan 33 adet donatılmıştır. 35 kişilik kapasiteye sahiptir. Uygulama laboratuvarımızda bulunan malzemelerimizin listesi aşağıda yer alan linkte ve Şekil 21'de bulunmaktadır.

SIRA	TAŞINIR KODU	ÜRÜN KODU	MALZEME ADI	MİKTAR	SİCİL NUMARASI
1	253.3.5.1	253.3.5.1-20	GENEL AMAÇLI TIBBİ CİHAZLAR VE ALETLER-MARKASIZ-TANSİYON ALETİ ÖZEL SET-	4	253.3.5/14/30980 - 253.3.5/14/30983
2	253.3.5.1	253.3.5.1-21	GENEL AMAÇLI TIBBİ CİHAZLAR VE ALETLER-MARKASIZ-ÇİFT BAŞLI ÖZEL STETESKOP-	4	253.3.5/14/30984 - 253.3.5/14/30987
3	253.3.5.99	253.3.5.99-10	DİĞER İHTİSAS BÖLÜMLERİNDE KULLANILAN TIBBİ CİHAZ VE ALETLER-MARKASIZ-	2	253.3.5/15/2883 - 253.3.5/15/2884
4	253.3.5.99	253.3.5.99-4	DİĞER İHTİSAS BÖLÜMLERİNDE KULLANILAN TIBBİ CİHAZ VE ALETLER-MARKASIZ-PARMAK	4	253.3.5/15/2864 - 253.3.5/15/2867
5	253.3.5.99	253.3.5.99-5	DİĞER İHTİSAS BÖLÜMLERİNDE KULLANILAN TIBBİ CİHAZ VE ALETLER-MARKASIZ-	2	253.3.5/15/2868 - 253.3.5/15/2869
6	253.3.5.99	253.3.5.99-6	DİĞER İHTİSAS BÖLÜMLERİNDE KULLANILAN TIBBİ CİHAZ VE ALETLER-MARKASIZ-	1	253.3.5/15/2870
7	253.3.5.99	253.3.5.99-7	DİĞER İHTİSAS BÖLÜMLERİNDE KULLANILAN TIBBİ CİHAZ VE ALETLER-MARKASIZ-SOLUNUM	10	253.3.5/15/2871 - 253.3.5/15/2880
8	253.3.5.99	253.3.5.99-8	DİĞER İHTİSAS BÖLÜMLERİNDE KULLANILAN TIBBİ CİHAZ VE ALETLER-MARKASIZ-BOY KILO	1	253.3.5/15/2881
9	253.3.5.99	253.3.5.99-9	DİĞER İHTİSAS BÖLÜMLERİNDE KULLANILAN TIBBİ CİHAZ VE ALETLER-MARKASIZ-PORTATİF	1	253.3.5/15/2882
10	255.1.5.11	255.1.5.11-10	EĞİTİM MAKETLERİ-MARKASIZ-ARTER VE VEN YAPISI MAKETİ-	1	255.1.5/14/29867
11	255.1.5.11	255.1.5.11-11	EĞİTİM MAKETLERİ-MARKASIZ-AYAK YARASI MODELİ-	1	255.1.5/14/29868
12	255.1.5.11	255.1.5.11-17	EĞİTİM MAKETLERİ-MARKASIZ-KALP MODELİ 3B SCIENTIFIC 1000264 KAT NO İKN: 2014-81968-	1	255.1.5/14/29873
13	255.1.5.11	255.1.5.11-18	EĞİTİM MAKETLERİ-MARKASIZ-AKCIĞER	1	255.1.5/14/30488
14	255.1.5.11	255.1.5.11-19	EĞİTİM MAKETLERİ-MARKASIZ-BEYİN MODELİ-	1	255.1.5/14/30489
15	255.1.5.11	255.1.5.11-20	EĞİTİM MAKETLERİ-MARKASIZ-MİDE MAKETİ-	1	255.1.5/14/30490
16	255.1.5.11	255.1.5.11-21	EĞİTİM MAKETLERİ-MARKASIZ-GÖZ MODELİ-	1	255.1.5/14/30491
17	255.1.5.11	255.1.5.11-22	EĞİTİM MAKETLERİ-MARKASIZ-GÖBEK ENJEKSİYON MAKETİ-	1	255.1.5/14/30492
18	255.1.5.11	255.1.5.11-3	EĞİTİM MAKETLERİ-MARKASIZ-YENİ DOĞMUŞ CPR MANKENİ(BEBEK CPR EĞİTİM MAKETİ)-YENİ	1	255.1.5/14/28525
19	255.1.5.11	255.1.5.11-34	EĞİTİM MAKETLERİ-MARKASIZ-ÇİFT CİNSİYETLİ KASLI İNSAN MODELİ-ÇİFT CİNSİYETLİ KASLI	1	255.1.5/17/11045
20	255.1.5.11	255.1.5.11-4	EĞİTİM MAKETLERİ-MARKASIZ-ÇOCUK CPR EĞİTİM MAKETİ-ÇOCUK CPR EĞİTİM MAKETİ	1	255.1.5/14/28526
21	255.1.5.11	255.1.5.11-5	EĞİTİM MAKETLERİ-MARKASIZ-MEME MUAYENE EĞİTİM MAKETİ-	1	255.1.5/14/30486
22	255.1.5.11	255.1.5.11-6	EĞİTİM MAKETLERİ-MARKASIZ-İNTRA MUSKÜLER ENJEKSİYON MODELİ-	1	255.1.5/14/30487
23	255.1.5.11	255.1.5.11-7	EĞİTİM MAKETLERİ-MARKASIZ-KAN BASINÇ ÖLÇÜM KOL MAKETİ-	2	255.1.5/14/29863 - 255.1.5/14/29864
24	255.1.5.11	255.1.5.11-8	EĞİTİM MAKETLERİ-MARKASIZ-BÖBREK MODELİ-	1	255.1.5/14/29865
25	255.1.5.11	255.1.5.11-9	EĞİTİM MAKETLERİ-MARKASIZ-ÜRİNER SİSTEM MODELİ-	1	255.1.5/14/29866
26	255.1.5.2.1	255.1.5.2.1-2	SABİT AYAKLI HASTA MUAYENE MASALARI-MARKASIZ-TEDAVİ TEZGAHI VE DOLABI	1	255.1.5/14/1648
27	255.1.5.5.99	255.1.5.5.99-2	DİĞER HASTA YATAKLARI-MARKASIZ-BORU TİPİ HAVALI YATAK-	1	255.1.5/15/2885
28	255.2.5.1.1	255.2.5.1.1-8	PROJEKTÖRLER PROJESİYON CİHAZLARI-ACER-PROJESİYON-2700AL	1	255.2.5/13/5546
29	255.3.1.1.5	255.3.1.1.5-15	MALZEME/ALET DOLAPLARI-MARKASIZ-SÜRGÜ KAPAKLI MALZEME DOLABI 200X55X248H-SÜRGÜ	1	255.3.1/14/1651
30	255.3.1.1.5	255.3.1.1.5-16	MALZEME/ALET DOLAPLARI-MARKASIZ-MALZEME DEPOSU 292X318X310H-MALZEME	1	255.3.1/14/1660
31	255.3.1.3.99	255.3.1.3.99-4	DİĞER KOLTUKLAR-MARKASIZ-FORM KONFERANS KOLTUĞU YAZI TABLALI SEPETLİ-	35	255.3.1/13/12192 - 255.3.1/13/12562
32	255.3.1.8	255.3.1.8-8	ETAJERLER VE KESONLAR-MARKASIZ-KESON 45X45X50H-KESON 45X45X50H	2	255.3.1/14/1649 - 255.3.1/14/1650
33	255.3.5.1	255.3.5.1-11	KÜRSÜLER-MARKASIZ-KÜRSÜ 60X50X130H-KÜRSÜ 60X50X130H	1	255.3.5/14/1661

Şekil 14. Uygulama Laboratuvarı Malzeme listesi

<https://drive.google.com/file/d/1qHi7gBUTS8nx8alUgmmQj9RneAYPlzWo/view?usp=sharing>

1.9. Akademik Faaliyetler Analizi

Akademik faaliyetler analizi kapsamında üniversitemizin eğitim-öğretim, araştırma ve geliştirme, girişimcilik, toplumsal katkı alanlarındaki temel akademik faaliyetlerin güçlü yönleri, zayıf yönleri ve sorun alanları belirlenerek, zayıf yönlerin

güçlendirilmesine ve problemleri alanların ortadan kaldırılmasına yönelik olarak neler yapılması gerektiği hususunda öneriler sunulmuştur.

1.10. GZFT (Güçlü Yönler, Zayıf Yönler, Fırsatlar, Tehditler) Analizi

Tablo 19’da bölümümüzün Güçlü Yönler, Zayıf Yönler, Fırsatlar, Tehditler (GFZT) Analizi yapılmıştır.

Tablo 15. GZFT Analizi

	Güçlü Yönler	Zayıf Yönler	Fırsatlar	Tehditler
Eğitim-Öğretim	<ul style="list-style-type: none"> • Genç ve dinamik bir akademik kadronun olması • Bölgenin ihtiyaçlarına yönelik programların bulunması. • Yeterli kütüphane ve bilgiye ulaşım kolaylığının bulunması. • Öğrenciler ve akademik personel için BÜNSEM gibi öğrenme merkezine sahip olması. • Kentin coğrafi konumu • Bölümün yurtdışı ilişkilerinin gelişmesi ve öğrencilere yurtdışında eğitim olanağı sağlaması 	<ul style="list-style-type: none"> • Öğretim elemanı başına düşen öğrenci sayısının giderek artması. • Giderek artan iş yükünün öğretim elemanlarının performansını düşürmesi. • Fiziki koşulların yetersizliği • Yabancı dil öğrenim olanaklarının etkin kullanılmaması • Uygulama ağırlıklı bir bölüm olmasına karşın uygulama alanlarının yetersizliği • Eğitim-öğretimin gereği olarak dış paydaşlarımızla yapılan uygulamalarda, dış paydaşların uygulama sahalarında öğrenci yoğunluğunun fazlalığı • Uluslararası yayın ve proje sayısının 	<ul style="list-style-type: none"> • Uygulama eğitiminde, dış paydaşlar ile yakın iletişim ve iş birliği içinde olunması. • Sağlık alanında teknolojik gelişmeler takip edilerek daha iyi bir mesleki eğitim verilebilmesi. • Üniversitenin çeşitli birimlerinde öğrencilere kısmi zamanlı çalışma olanaklarının sunulması • Öğrenciler için Kredi Yurtlar Kurumu tarafından sağlanan barınma olanaklarının artıyor olması • Üniversiteler arası rekabet ortamına bağlı olarak üniversitelerin 	<ul style="list-style-type: none"> • Öğrenciler için kentsel sosyal ortam ve koşulların yetersizliği • Bartın ilinde yapılan sağlık yatırımlarının yeterli olmaması • Programlardan mezun olanların görev tanımlarının yetersiz olması. • Programlarla uyumlu sertifika programlarının olması.

<ul style="list-style-type: none"> • Bölümümüzde eğitim gören yabancı uyruklu öğrenci sayısının artması • Ulusal ve uluslararası yayın sayısının artması • Bölümümüzde düzenlenen etkinliklerin varlığı • Yaşanılan şehrin koşullarının, öğretim elemanlarının öğrencilere daha çok zaman ayırması bakımından elverişli olması • Genç nüfusun sosyo-kültürel etkinliklere ilgisi ve katılma eğiliminin yüksek olması • Öğrencilerle internet üzerinden iletişim kurma imkânı • İletişim olanaklarının hızla gelişmesine bağlı olarak bilgiye erişimin 	<p>henüz istenen düzeye ulaşmamış olması</p> <ul style="list-style-type: none"> • Bölüme engelsiz erişimin sağlanamaması • Farabi, Erasmus ve Mevlana öğrenim hareketliliğinden yeterince yararlanılamaması • Üniversitenin herhangi bir konukevinin, yeterli sosyal tesis ve lojman olanaklarının bulunmaması 	<p>kendilerini yenilemesi</p> <ul style="list-style-type: none"> • Ulusal ve uluslararası üniversiteler ile iş birliklerinin başlamış olması 	
--	---	---	--

	<p>giderek kolaylaşması</p> <ul style="list-style-type: none"> • Mezunlarla iletişim ağının kuruluyor olması 			
Araştırma-Geliştirme	<ul style="list-style-type: none"> • Proje ve Teknoloji Ofisi'nin ve Bilimsel Araştırma Projeleri Koordinasyon Birimi'nin varlığı • Üniversite kütüphanesinin üye olduğu veri tabanlarının çok sayıda bilimsel araştırmaya erişim olanağı sağlaması. • Üniversite bünyesinde Araştırma ve Uygulama Merkezlerinin varlığı • Araştırmada, dış paydaşlar ile yakın iletişim ve iş birliği içinde olunması. • Üniversite içinde birimler arasında iş birliğinin güçlü olması. • Öğretim elemanlarının araştırma yapmada yeterli bilgi ve 	<ul style="list-style-type: none"> • Bilimsel araştırmalara verilen mali desteğin yetersiz olması. • Kurum dışı kaynakların (TÜBİTAK, Kalkınma Bakanlığı, AB fonları gibi) iş birliğiyle yapılan proje sayısının az olması. • Bilimsel toplantı ve kongrelere katılım için mali olanakların yetersiz olması • Akademik personelin ders yüklerinin fazlalığından dolayı araştırma faaliyetlerine ayrabildiği zamanın yetersiz olması 	<ul style="list-style-type: none"> • Ulusal ve uluslararası üniversiteler ile mevcut iş birliklerinin geliştirilmesi imkânı • Genç ve yeni yetişen akademisyenlerin bulunması 	<ul style="list-style-type: none"> • Yapılacak olan araştırmalara dış paydaşlardan yeterli desteğin alınamaması.

	beceriye sahip olması.			
Girişimcilik	<ul style="list-style-type: none"> • Girişimcilik konusunda seçmeli derslerin olması. • Programlarda öğrencilerin, mezun olduktan sonra özel sektörde istihdam edilmesinden dolayı girişimciliğe açık olması. 	<ul style="list-style-type: none"> • Sektörel iletişimin yeterli düzeyde olmaması • Girişimcilik kültürünün ve faaliyetlerinin zayıf olması. 	<ul style="list-style-type: none"> • Evde sağlık hizmetlerinin ve evde yaşlı bakımı konusundaki ilgili sektörlerin bölgedeki sayısının az olması ve girişimcilik için fırsat sağlaması 	<ul style="list-style-type: none"> • Görev tanımlarında mevcut olan yetersizliğin girişimcilik faaliyetlerini olumsuz etkileme riski
Toplumsal Katkı	<ul style="list-style-type: none"> • Yürütülen sosyal sorumluluk çalışmalarının öğrenci katılımıyla gerçekleşmesi • Mesleki kuruluşlarla iyi ilişkilerin varlığı. • Farklı bölgelerden gelen öğrencilerin şehir ile kültür alışverişinde bulunması. • Bölümde yapılan bilimsel ve sosyal faaliyetlerle ildeki sosyo-kültürel yaşantıya katkı sunulması 	<ul style="list-style-type: none"> • Sektörel iş birliğinde istenilen düzeye ulaşamamış olunması • Üniversite öğrencilerine toplum tarafından verilen bazı hizmetlerin ekonomik değerinden fazla olması 	<ul style="list-style-type: none"> • Toplumun nitelikli hizmet ihtiyacının artıyor olması. 	<ul style="list-style-type: none"> • Bölgede sağlık alanında özel sektörde iş yapabilme olanaklarının yetersiz olması. • Bartın İlinin üniversiteyi yeterince sahiplenmemesi • Bölgemizdeki aşırı rekabet şartları

II.BÖLÜM: GELECEĞE BAKIŞ

Bu bölümde, SHMYO birim stratejik planına temel teşkil edecek amaç, hedef ve göstergelerle tutarlı olacak biçimde bölümümüzün misyon, vizyon ve temel değerleri katılımcı bir yöntemle belirlenmiştir.

1.11. Misyon

Sağlık Bakım Hizmetleri Bölümü olarak misyonumuz; ulusal ve uluslararası mesleki ölçütlere uygun olarak hazırlanmış eğitim programları aracılığıyla, bilimsel, teknolojik, çağdaş değerler doğrultusunda; üstün bilgi ve beceri ile donatılmış, takım çalışmasına ve paylaşım kültürüne yatkın, halk sağlığına ve sorumluluklarına duyarlı inisiyatif sahibi sağlık bakım teknikerlerinin yetişmesini sağlamaktır.

1.12. Vizyon

Sağlık Bakım Hizmetleri Bölümü olarak vizyonumuz; kaliteli eğitim öğretim etkinlikleri ile 21. yüzyılın değişen bilimsel ve sosyal koşullara kolayca uyum sağlayabilen, yenilikçiliğe önder olan, bilgiye, paylaşıma ve teknolojiye odaklı bir eğitim kültürü içerisinde üst düzey mesleki bilgiye ve deneyime sahip sorumluluk bilinci taşıyan güvenilir, etik ilkeleri benimseyen ve uyumlu ara insan gücü yetiştirerek alanında lider ve tercih edilen bir bölüm olmaktır.

1.13. Temel Değerler

Sağlık Bakım Hizmetleri Bölümü;

- İnsana ve doğaya saygıyı,
- Etik değerlere bağlılığı,
- Akademik kaliteyi, düşünceyi ve özgürlüğü,
- Adaleti,
- Şeffaflığı,
- Katılımcılığı,
- Özgünlüğü
- Yaşam kalitesini yükseltmeyi,
- Hoşgörüyü,

- Sosyal sorumluluğu,
- Girişimciliği, ilke edinmiştir.

1.14. Bölüm Hedefleri

- Önlisans ders planlarını ve ders içeriklerini güncel tutmak.
- Öğrencilerin sosyal ve kültürel gelişimlerini arttırmak için sosyal alandaki seçmeli derslerin sayısını artırmak
- Öğrencilerin kurumsal sağlık kuruluşlarında ve aktif şekilde staj yapmasını sağlamak.
- Onur ve yüksek onur belgesi alan öğrencileri ödüllendirmek.
- Erasmus programı kapsamında anlaşma yapılan üniversite sayısını ve bu programdan yararlanan öğrenci sayısının artmasını sağlamak.
- Bölüm web sayfasını sürekli olarak güncelleyerek öğrencilere dinamik ve güncel bilgi akışı sağlamak.
- Üniversite Kütüphanesine ilgili güncel kitapların alınmasını sağlamak.
- Özel kullanılan ticari yazılımları lisanslı olarak bölüme almak ve bu yazılımların kullanımını öğrencilere en iyi şekilde öğretmek.
- Laboratuvarlardaki öğrencilerin uygulamalar sırasında kullandıkları malzemeleri sürekli olarak gözden geçirmek ve teknolojik gelişmelere uyum sağlayan malzemelerin alımını sağlamak
- Mesleki uygulaması olan derslerde öğrencilerle yapılan uygulama sayılarını laboratuvar ve paydaş sağlık kurumlarında arttırmak.
- Bazı dersler kapsamında, bilgisayar kullanımının gerekli olduğu uygulama, proje vb. çalışmalar yaptırmak.
- Öğrenci seminer programında girişimcilik konusuna ağırlık vermek.
- Öğrencilerin teorik ve uygulama bilgilerini artırmak ve pratik kazanmalarına yardımcı olmak amacıyla dış paydaşlarımızla iletişimi sürdürmek.
- Dış paydaşlarımızla öğrencilerimizi biraraya getirmek için ortak seminer, panel, eğitim vb. etkinlikler düzenlemek.

- Öğrencilerin sosyal faaliyetlerine destek olmak.
- Mezun veri tabanını oluşturma çalışmalarını hızlandırmak ve sürekli olarak güncellemek.
- Başarılı mezunlarımızı bölüme davet ederek seminerler verdirmek, başarı öykülerini bölümümüzle paylaşmalarını sağlamak.
- Öğrencileri ekip anlayışı ile disiplinler arası çalışmaya özendirmek

1.15. Bölüm Göstergeleri

Bölümümüzün 2020 yılı performans göstergeleri Tablo 20’de yer almaktadır.

Tablo 16. Sağlık Bakım Hizmetleri Bölümü Temel Performans ve Durum Göstergeleri

Bölüm web sayfasının ve ders içeriklerinin güncel olması	https://shmyo.bartın.edu.tr https://saglikbakim.bartın.edu.tr/ https://yaslibakim.bartın.edu.tr/ https://hastabakim.bartın.edu.tr/	Aktif
Açılan seçmeli ders sayısı	<i>Yaşlı Bakımı Programı 18, Evde Hasta Bakımı Programı 21 olmak üzere toplamda 39 seçmeli dersimiz bulunmaktadır.</i>	39
Mezun ve aktif öğrencilerimize kurumlardan yazılan teşekkür yazıları	Gelen teşekkür yazılarının web sayfalarında ilan edilmesi	Aktif
Dış paydaşlarla gerçekleştirilen toplantı sayısı	(2019-2020 akademik yılı içinde toplamda 5 adet dış paydaşlarımız olan İl Sağlık Müdürlüğü, Bartın Devlet Hastanesi Başhekimi, Hemşirelik Hizmetleri Müdürü, Eğitim Hemşireleri ile toplantı yapılmıştır.)	5
Uygulamalı ders sayısı	(Yaşlı Bakımı Programı 4, Evde Hasta Bakımı Programı 4 olmak üzere toplamda 8 Mesleki uygulaması olan dersimiz bulunmaktadır.)	8

Gerçekleştirilen ve topluma hizmet sağlayan sosyal etkinlik sayısı	(Her iki programda da var olan Sağlık Eğitimi dersi kapsamında 11 adet halkın sağlığını korumak ve geliştirmek için belli hedef kitlelerine sağlık eğitimi verilmiştir. Yaşlı bakımı programı tarafından 18-24 Mart Yaşlılara Saygı Haftası kapsamında Bartın Devlet Hastanesinde yatan yaşlı hastalar 21.03.2019 tarihinde ziyaret edilip haftaları kutlandı.)	12
Mezun veri tabanına kayıtlı öğrenci sayısı		412
Mezunlarla gerçekleştirilen seminer sayısı		3
Bölümümüzde bulunan laboratuvar sayısı		1
Öğretim Elemanı Başına Düşen Toplam Öğrenci Sayısı		94
Mevcut Toplam Bölüm Öğrenci Sayısı		564
Uluslararası Makale (SCI)		1
Uluslararası Makale (SCI-SCI Expanded-ESCI dışında)		6
Ulusal Makale		3
Uluslararası Bildiri		8
Ulusal Bildiri		2
Kitap/Kitap Bölümü		0

1.16. Bölüm Başkanı Yetki ve Sorumlulukları

- 2547 sayılı Akademik Personel kanununun ilgili akademik teşkilat yasasında belirtilen görevleri yapmak,
- Bölüm kurullarına başkanlık eder.
- Yüksekokul/Fakülte Kuruluna üyelik yapmak
- Bölümün ihtiyaçlarını Makama yazılı olarak rapor eder.

- Makam ile bölüm arasındaki her türlü yazışmanın sağlıklı bir şekilde yapılmasını sağlar.
- Bölüme bağlı Anabilim dalları arasında eşgüdümü sağlar.
- Bölümün ders dağılımını öğretim elemanları arasında dengeli bir şekilde yapılmasını sağlar.
- Bölümde eğitim-öğretimin düzenli bir şekilde sürdürülmesini sağlar.
- Ek ders ve sınav ücret çizelgelerinin zamanında ve doğru bir biçimde hazırlanmasını sağlar.
- Bölümün eğitim-öğretimle ilgili sorunlarını tespit eder, Makama iletir.
- Bölümün değerlendirme ve kalite geliştirme çalışmalarını yürütür, raporları Makama sunar.
- Müdürlük/Dekanlık Kalite Birimi ile eşgüdümlü çalışarak Bölüme bağlı programların akredite edilme çalışmalarını yürütür.
- Eğitim-öğretimin ve bilimsel araştırmaların verimli ve etkili bir şekilde gerçekleşmesi amacıyla yönelik olarak Bölümdeki öğretim elemanları arasında bir iletişim ortamının oluşmasına çalışır.
- Bölümün ders dağılımının öğretim elemanları arasında dengeli ve makul bir şekilde yapılmasını sağlar,
- Bölümdeki dersliklerin, çalışma odalarının, atölyelerin, laboratuvarların ve ders araç gereçlerinin verimli, etkili, düzenli ve temiz olarak kullanılmasını sağlar.
- Bölümüne bağlı öğretim elemanlarının görev sürelerinin uzatılmasında dikkate alınmak üzere Bölüm görüşünü yazılı olarak Müdürlük Makamına bildirir.
- Müdürlük/Fakülte Akademik Genel Kurulu için Bölüm ile ilgili gerekli bilgileri sağlar.
- Her dönem başında ders kayıtlarının düzenli bir biçimde yapılmasını sağlar.
- Bölüm öğrencilerinin eğitim-öğretim sorunları ile yakından ilgilenir.
- Bölümündeki öğrenci-öğretim elemanı ilişkilerinin, eğitim-öğretimin amaçları doğrultusunda, düzenli ve sağlıklı bir şekilde yürütülmesini sağlar.
- Ders kayıtlarının düzenli bir biçimde yapılabilmesi için danışmanlarla toplantılar yapar.
- Lisans eğitim-öğretim ve sınav yönetmeliği ile yönergelerin ruhuna uygun bir şekilde uygulanmasını sağlar.

- Öğretim elemanlarının derslerini düzenli olarak yapmalarını sağlar.
- Eğitim-öğretimin ve bilimsel araştırmaların verimli ve etkili bir şekilde gerçekleşmesi amacıyla yönelik olarak Bölümdeki öğretim elemanları arasında uygun bir iletişim ortamının oluşmasına çalışır.
- Görevi ile ilgili süreçleri Üniversitemiz Kalite Politikası ve Kalite Yönetim Sistemi çerçevesinde, kalite hedefleri ve prosedürlerine uygun olarak yürütmek,
- Bağlı bulunduğu yönetici veya üst yöneticilerin, görev alanı ile ilgili vereceği diğer işleri iş sağlığı ve güvenliği kurallarına uygun olarak yapmak,
- Bölüm Başkanı, yukarıda yazılı olan bütün bu görevleri kanunlara ve yönetmeliklere uygun olarak yerine getirirken Müdüre/Dekana karşı sorumludur.

1.17. Öğretim Elemanları Yetki ve Sorumlulukları

- Mevcut potansiyelinin tümünü kullanarak Fakülte/Yüksekokul/Meslek Yüksekokulu ve bulunduğu bölümün amaç ve hedeflerine ulaşmaya çalışmak.
- Fakülte/Yüksekokul/Meslek Yüksekokulu kalite sistemi bünyesinde kendi sorumluluğunda belirtilen faaliyetleri yerine getirmek.
- Sorumlusu olduğu dersler ve laboratuvarlar için Fakülte Dekanlığının/Yüksekokul/Meslek Yüksekokulu Müdürlüğü'nün talep ettiği bilgileri ve dokümanları vermek.
- Her yarıyıl sonunda sorumlusu olduğu dersler için öğrenciler tarafından doldurulan ders değerlendirme formu sonuçlarına göre iyileştirme çalışmaları yapmak.
- Yüksek Öğretim Kanunu ve Yönetmeliklerinde belirtilen diğer görevleri yapmak.
- Danışmanlık ve derslerini Yükseköğretim mevzuatı ve çağdaş/gelişmiş ülke idealine sadakatle bağlı olarak en iyi şekilde yerine getirir.
- Kendini sürekli geliştirir; yabancı dil ve akademik bilgi seviyesi ile entelektüel donanımını geliştirme; ders dışı üniversite etkinlikleri düzenleme ve düzenlenen faaliyetlere katkı sağlama; sosyal sorumluluk projeleri yapma, topluma önder ve öğrencilerine yararlı olma çabası içinde olur.
- Görevi ile ilgili süreçleri Üniversitemiz Kalite Politikası ve Kalite Yönetim Sistemi çerçevesinde, kalite hedefleri ve prosedürlerine uygun olarak yürütmek,
- Bağlı bulunduğu yönetici veya üst yöneticilerin, görev alanı ile ilgili vereceği diğer işleri iş sağlığı ve güvenliği kurallarına uygun olarak yapmak,

- Öğretim Üyesi ve Öğretim Görevlisi, yukarıda yazılı olan bütün bu görevleri kanunlara ve yönetmeliklere uygun olarak yerine getirirken Bölüm Başkanı, Müdür/Dekan Yardımcısı ve Müdür/Dekana karşı sorumludur.

2. BÖLÜM: FARKLILAŞMA STRATEJİSİ

Bu bölümde, bölümümüzün misyon, vizyon ve temel değerlerine uygun olarak oluşturduğu farklılaşma stratejileri aşağıda açıklanmıştır.

2.1. Konum Tercihi

Bartın Üniversitesi'nin tarihi, doğal ve turistik bir bölgede bulunması, Ankara ve İstanbul gibi metropol şehirlere olan yakınlığı, Bartın Üniversitesi'nin doğa ile iç içe olması, Bartın Üniversitesi'nin vermiş olduğu çeşitli sertifika eğitimleri ve kursların varlığı, Bartın Üniversitesi'nin sportif başarıları, Üniversitemizin yeni kampüsünün hızla gelişiyor olması, ulusal ve uluslararası üniversite sıralamalarında görünür hale gelmesi, Bartın Üniversitesi'nin belirli alanlarda üst sıralarda yer alması gibi olumlu gelişmeler Bartın Üniversitesi'nin eğitim odaklı bir üniversite olma potansiyeline katkı sağlamaktadır.

2.2. Başarı Bölgesi Tercihi

Nitelikli ara eleman yetiştirilmesi amacıyla, bölümümüzün altyapı açısından güçlendirilmesi önem arz etmektedir. Sağlık Bakım Hizmetleri Bölümümüz, bölge ve bölge insanının sorunlarının çözümünü amaçlayan girişimcilik ve sosyal sorumluluk faaliyetlerini arttırmayı hedeflemektedir. Bartın bölgesi TÜİK 2019 verilerine göre yaşlı nüfusun en fazla olduğu 12. İldir. Bu nedenle ilimizde yaşlı bireylerimizin evde bakıma ihtiyaçları artmaktadır. Öğrencilerimiz mezuniyet sonrasında ilimizde kalarak iş bulma imkanı bulabilmektedir. Bu durum Bölümümüz ve İlimiz arasındaki en önemli ilişkidir. Ulusal ve uluslararası nitelikte çağdaş bir eğitim ve öğretim sürdürme çabaları ile evrensel ölçekte bilgi üreterek bilim dünyasına katkıda bulunma; ulusal, bölgesel ve yerel gereksinimler temelinde toplumun yaşam kalitesinin yükseltilmesine katkı sağlama anlayışı bölümümüzün farklılaşma stratejilerindedir. YÖK'ün 2020 yılı önlisans verileri de Türkiye genelinde tercih edilen bir Üniversite olduğumuz görülmektedir. Veriler Tablo 21'da verilmiştir.

Tablo 17. Yaşlı Bakımı ve Evde Hasta Bakımı Programının ülke genelinde tercih edilme istatistikleri (YÖK 2020 verileri)

Program	Tercih eden öğrenci sayısı	Birinci Sırada tercih eden öğrenci % (n)	İlk Üç Sırada Tercih Eden Sayısı	İlk Dokuz Sırada Tercih Eden Sayısı
Yaşlı bakım (N.Ö)	877	%2,7 8 (24)	%11,6 (102)	%42,48 (372)
Yaşlı Bakımı (İ.Ö.)	553	%2,7 (15)	%10,3 (57)	%38,2 (211)
Evde Hasta Bakımı (N.Ö.)	857	%6,5 (56)	%17,5 (150)	%51,1 (438)
Evde Hasta Bakımı (İ.Ö.)	605	%5,0 (30)	%14,7 (89)	%49,4 (299)

2.3. Değer Sunumu Tercihi

Bölümümüz bölgesel kalkınmayı hedefleyen, bölge ve bölge insanının sorunlarının çözümünü amaçlayan girişimcilik ve sosyal sorumluluk faaliyetlerini arttırmayı hedeflemektedir.

3. BÖLÜM: STRATEJİ GELİŞTİRME, AMAÇ, HEDEF VE STRATEJİLERİN BELİRLENMESİ

Üniversitemiz vizyonuna ulaşmak için durum analizinde ortaya çıkan ihtiyaçları ile konum, başarı bölgesi, değer sunumu ve temel yetkinlik tercihlerinden oluşan farklılaşma stratejisi dikkate alınarak beş amaç ve bu amaçları gerçekleştirmeye yönelik on beş hedef belirlenmiştir.

3.1. Amaçlar

Amaç 1. Öğrenci Merkezli Eğitimle Öğrenci Başarısını Arttırmak

Amaç 2. Bilimsel Araştırma ve Yayın Faaliyetlerini Nitelik ve Nicelik Yönünden Geliştirmek

Amaç 3. Üniversite Genelinde Girişimci ve Yenilikçi Faaliyetleri Yaygınlaştırmak ve Kurumsallaştırmak

Amaç 4. Bölgesel Kalkınmaya Yönelik Sosyal, Kültürel ve Bilimsel Faaliyetleri Arttırmak

Amaç 5. Katılımcı Yönetim ve Organizasyon Yapısı ile Kurum Kültürünü Geliştirmek

3.2. Hedefler

Hedef 1.1. Eğitim-öğretimin fiziksel ve akademik altyapısı iyileştirilecektir.

Hedef 1.2. Eğitim-Öğretim programları iyileştirilecektir.

Hedef 1.3. Üniversitemize gelen Önlisans öğrencilerinin nitelikleri iyileştirilecektir.

Hedef 1.4. Öğrencilere yönelik rehberlik ve danışmanlık hizmetleri geliştirilecektir.

Hedef 1.5. Engelli öğrencilerin fiziksel, eğitimsel ve sosyal alanlardaki erişilebilirliği arttırılacaktır.

Hedef 2.1. Araştırma altyapısı iyileştirilecektir.

Hedef 2.2. Üniversitemizde gerçekleştirilen bilimsel araştırma projelerinin sayısı arttırılacaktır.

Hedef 2.3. Üniversitemiz araştırmacılarının ulusal ve uluslararası bilimsel etkinliklere katılımı arttırılacaktır.

Hedef 2.5. Ulusal ve uluslararası düzeyde yayın sayısı ve niteliği arttırılacaktır.

Hedef 2.6. Birim bünyesinde yürütülen projelerinin sayısı arttırılacaktır.

Hedef 3.1. Girişimcilikle ilgili eğitim-öğretim faaliyetleri geliştirilecektir.

Hedef 3.2. Girişimcilikle ilgili araştırma, uygulama ve proje sayısı arttırılacaktır.

Hedef 3.4. Öğrencilerin kişisel ve sosyal gelişimini sağlayacak etkinlikler arttırılacaktır.

Hedef 4.1. Üniversitenin ulusal ve uluslararası bilimsel faaliyetleri arttırılacaktır.

Hedef 4.3. Üniversitenin sosyal ve kültürel faaliyetleri arttırılacaktır.

Hedef 4.4. Bölgenin kalkınmasına ve gelişmesine yönelik faaliyetler arttırılacaktır.

Hedef 5.1. Üniversitemiz mezunları ile ilişkiler geliştirilecektir.

Hedef 5.3. Paydaşların karar alma süreçlerine etkin katılımı sağlanacaktır.

Hedef 5.4. Üniversitenin ulusal ve uluslararası düzeyde tanınırlığı arttırılacaktır

3.3. Göstergeler

Tablo 18. Hedef Kartı 1

Amaç (A1)		Öğrenci Merkezli Eğitimle Öğrenci Başarısını Arttırmak			
Hedef (H1.1)	Eğitim-öğretimin fiziksel ve akademik altyapısı iyileştirilecektir.				
Performans Göstergeleri	Hedefe Etkisi (%)	Plan Dönemi Başlangıç Değeri 2020	2021	2022	2023
PG1.1.1. Eğiticilerin eğitimine katılan akademik personel sayısı	20	6	6	6	7
PG1.1.3. Eğitim amaçlı araç-gereçlerin yeterlik düzeyi (%)	40	65	75	75	80
PG1.1.4. Öğretim üyesi başına düşen öğrenci sayısı	20	0	0	564	282
PG1.1.5. Öğretim elemanı başına düşen öğrenci sayısı	20	94	95	95	95

Tablo 19. Hedef Kartı 2

Amaç (A1)		Öğrenci Merkezli Eğitimle Öğrenci Başarısını Arttırmak				
Hedef (H1.2)		Eğitim-Öğretim programları iyileştirilecektir.				
Performans Göstergeleri	Hedefe Etkisi (%)	Plan Dönemi Başlangıç Değeri 2020	2021	2022	2023	
PG1.2.2. Çift ana dal programına katılan öğrenci sayısı	25	15	30	32	34	
PG1.2.3. Çift ana dal programlarından mezun olan öğrenci sayısı	25	5	5	10	15	
PG1.2.4. Paydaş ve toplum beklentileri doğrultusunda güncellenen ders programı sayısı	25	2	0	0	1	
PG1.2.5. Uzaktan eğitimle verilen ders sayısı	25	126	58	16	16	

Tablo 20: Hedef Kartı 3

Amaç (A1)		Öğrenci Merkezli Eğitimle Öğrenci Başarısını Arttırmak			
Hedef (H1.3)	Bölümümüze gelen Önlisans öğrencilerinin nitelikleri iyileştirilecektir.				
Performans Göstergeleri	Hedefe Etkisi(%)	Plan Dönemi Başlangıç Değeri 2020	2021	2022	2023
PG1.3.1. Öğrencilerin üniversiteye giriş taban puanları ortalamaları	20	249,502	250	251	252
PG1.3.2. Üniversite giriş sınavlarında ilk ikiyüz bine giren öğrenci sayısı	20	0	0	0	0
PG1.3.3. Yerleşen öğrenci sayısının kontenjan sayısına oranı (%)	40	212/205=%103,41	105	106	107
PG1.3.4. Önlisans öğrenci oranı (%)	20	564/2563=0,22=%22	25	28	30

Tablo 21: Hedef Kartı 4

Amaç (A1) Öğrenci Merkezli Eğitimle Öğrenci Başarısını Arttırmak					
Hedef (H1.4) Öğrencilere yönelik rehberlik ve danışmanlık hizmetleri geliştirilecektir.					
Performans Göstergeleri	Hedefe Etkisi(%)	Plan Dönemi Başlangıç Değeri 2020	2021	2022	2023
PG1.4.1. Psikolojik danışmanlık hizmetinden yararlanan öğrenci sayısı	20	3	5	10	15
PG1.4.2. SHMYO Önlisans düzeyinde danışman başına düşen öğrenci sayısı	40	94	95	95	95
PG1.4.4. Öğrencilerin idari personel hizmetlerinden memnuniyet düzeyi (%)	20	65,5	70	70	75
PG1.4.5. Öğrencilerin akademik danışmanlık hizmetlerinden memnuniyet düzeyi (%)	20	75	80	83	85

Tablo 22. Hedef Kartı 5

Amaç (A1)	Öğrenci Merkezli Eğitimle Öğrenci Başarısını Arttırmak				
Hedef (H1.5.)	Engelli öğrencilerin fiziksel, eğitimsel ve sosyal alanlardaki erişilebilirliği arttırılacaktır.				
Performans Göstergeleri	Hedefe Etkisi(%)	Plan Dönemi Başlangıç Değeri 2020	2021	2022	2023
PG1.5.2. Engellilerin üniversite hizmetlerinden memnuniyet düzeyi (%)	30	0	50	55	65
PG1.5.3. Engellilerin üniversitede eğitime erişilebilirlik düzeyi (%)	30	0	60	65	70
PG1.5.4. Engellilerle ilgili her tür sosyal, kültürel, sportif ve eğitim faaliyeti sayısı	40	0	1	1	1

Tablo 23. Hedef Kartı 6

Amaç (A2)		Bilimsel Araştırma ve Yayın Faaliyetlerini Nitelik ve Nicelik Yönünden Geliştirmek			
Hedef (H2.1.)	Araştırma altyapısı iyileştirilecektir.				
Performans Göstergeleri	Hedefe Etkisi(%)	Plan Dönemi Başlangıç Değeri 2020	2021	2022	2023
PG2.1.3. Öğretim elemanlarının araştırma yeterliliklerini arttırmaya yönelik yapılan faaliyet sayısı	30	0	2	3	3
PG2.1.4.AR-GE çalışmalarında yer alan yardımcı akademik personel sayısı	30	0	0	0	1
PG2.1.5. Proje ve Teknoloji Ofisi'nin etkinliğini arttırıcı faaliyetlere katılan akademik personelin sayısı	40	6	6	6	6

Tablo 24. Hedef Kartı 7

Amaç (A2)	Bilimsel Araştırma ve Yayın Faaliyetlerini Nitelik ve Nicelik Yönünden Geliştirmek				
Hedef (H2.2.)	Üniversitemizde gerçekleştirilen bilimsel araştırma projelerinin sayısı arttırılacaktır.				
Performans Göstergeleri	Hedefe Etkisi	Plan Dönemi Başlangıç Değeri 2020	2021	2022	2023
PG2.2.1. Kamu veya özel sektör finansmanlı araştırma projesi sayısı	20	1	1	1	1
PG2.2.2. Ulusal ve uluslararası projelerde görev alan öğrenci sayısı	20	0	1	1	1
PG2.2.3. Uluslararası ortaklı/destekli proje sayısı	20	0	0	0	1
PG2.2.4. Tamamlanan bilimsel araştırma projesi sayısı	20	0	1	1	1
PG2.2.5. Disiplinler arası ARGE projesi sayısı	20	0	0	0	1

Tablo 25. Hedef Kartı 8

Amaç (A2)		Bilimsel Araştırma ve Yayın Faaliyetlerini Nitelik ve Nicelik Yönünden Geliştirmek				
Hedef (H2.3.)		Üniversitemiz araştırmacılarının ulusal ve uluslararası bilimsel etkinliklere katılımını sağlamak.				
Performans Göstergeleri	Hedefe Etkisi (%)	Plan Dönemi Başlangıç Değeri 2020	2021	2022	2023	
PG2.3.1. Uluslararası değişim programlarından yararlanan öğretim üyesi/ Öğretim Elemanı sayısı	20	0	0	0	0	
PG2.3.2. Öğretim elemanlarının aktif katılım sağladığı bilimsel etkinlik sayısı	60	0	1	2	3	
PG2.3.3. Araştırma amaçlı yurtdışına giden öğretim elemanı sayısı	20	0	0	0	0	

Tablo 26. Hedef Kartı 10

Amaç (A2)		Bilimsel Araştırma ve Yayın Faaliyetlerini Nitelik ve Nicelik Yönünden Geliştirmek				
Hedef (H2.5.)	Ulusal ve uluslararası düzeyde yayın sayısı ve niteliği arttırılacaktır.					
Performans Göstergeleri	Hedef Etkisi (%)	Plan Dönemi Başlangıç Değeri 2020	2021	2022	2023	
PG2.5.1. Toplam bilimsel yayın sayısı	40	5	7	9	10	
PG2.5.2. Öğretim elemanı başına düşen uluslararası bilimsel dergilerde (SCI, SCI-Expanded, SSCI, AHCI) yapılan yayın sayısı	15	0	0,2	0,3	0,5	
PG2.5.3. Öğretim elemanı başına düşen diğer uluslararası indeksli dergilerde yayınlanan yayın sayısı	15	0	0,2	0,3	0,5	
PG2.5.4. Öğretim elemanı başına düşen uluslararası bilimsel dergilerdeki (SCI, SCI-Expanded, SSCI, AHCI) atıf sayısı	15	0	1	1	2	
PG2.5.5. Öğretim elemanı başına düşen ulusal ve uluslararası dergi ve kitaplarda yer alan atıf sayısı	15	0	2	4	6	

Tablo 27. Hedef Kartı 11

Amaç (A3)		Üniversite Genelinde Girişimci ve Yenilikçi Faaliyetleri Yaygınlaştırmak ve Kurumsallaştırmak			
Hedef (H3.1.)	Girişimcilikle ilgili eğitim-öğretim faaliyetlerini geliştirmek				
Performans Göstergeleri	Hedefe Etkisi (%)	Plan Dönemi Başlangıç Değeri 2020	2021	2022	2023
PG3.1.2. Yenilik ve girişimcilik temalı ders sayısı	40	0	0	1	1
PG3.1.3. Girişimcilik konusunda faaliyet gösteren öğrenci sayısı	30	0	0	3	5
PG3.1.4. Girişimcilik temalı faaliyet sayısı	30	0	1	1	1

Tablo 28: Hedef Kartı 12

Amaç (A3)		Üniversite Geneline Girişimci ve Yenilikçi Faaliyetleri Yaygınlaştırmak ve Kurumsallaştırmak				
Hedef (H3.2.)	Girişimcilikle ilgili araştırma, uygulama ve proje sayısını arttırmak					
Performans Göstergeleri	Hedefe Etkisi (%)	Plan Dönemi Başlangıç Değeri 2020	2021	2022	2023	
PG.3.2.1. Girişimcilik yarışmalarına katılan proje sayısı	20	0	0	0	0	
PG3.2.2. Girişimcilik proje sayısı	20	0	0	0	1	
PG3.2.3. Girişimcilik konusunda verilen danışmanlık hizmeti sayısı	40	0	0	30	35	
PG3.2.4. Üretime veya uygulamaya dönüşen proje sayısı	20	0	0	0	0	

Tablo 29. Hedef Kartı 14

Amaç (A3)		Üniversite Genelinde Girişimci ve Yenilikçi Faaliyetleri Yaygınlaştırmak ve Kurumsallaştırmak				
Hedef (H3.4.)		Öğrencilerin kişisel ve sosyal gelişimini sağlayacak etkinlikler arttırılacaktır.				
Performans Göstergeleri	Hedefe Etkisi (%)	Plan Dönemi Başlangıç Değeri 2020	2021	2022	2023	
PG3.4.1. Öğrencilerin kişisel ve sosyal gelişimine yönelik düzenlenen etkinlik sayısı	50	6	6	7	8	
PG3.4.2. Öğrenci kulüplerinin aktif üye sayısı	10	0	1	1	2	
PG3.4.3. Öğrenci kulüplerinin yıllık faaliyet sayısı	10	0	1	1	1	
PG3.4.4 Kariyer Merkezinden Yararlanan Öğrenci Sayısı	20	0	50	75	85	
PG3.4.5 Spor Tesislerinden Yararlanan Öğrenci Sayısı	10	0	30	50	65	

Tablo 30. Hedef Kartı 15

Amaç (A4)		Bölgesel Kalkınmaya Yönelik Sosyal, Kültürel ve Bilimsel Faaliyetleri Arttırmak				
Hedef (H4.1.)	Üniversitenin ulusal ve uluslararası bilimsel faaliyetleri arttırılacaktır.					
Performans Göstergeleri	Hedefe Etkisi (%)	Plan Dönemi Başlangıç Değeri 2020	2021	2022	2023	
PG.4.1.1.Düzenlenen ulusal bilimsel etkinlik sayısı	70	0	1	2	3	
PG4.1.2.Düzenlenen uluslararası bilimsel etkinlik sayısı	30	0	0	0	1	

Tablo 31. Hedef Kartı 17

Amaç (A4)		Bölgesel Kalkınmaya Yönelik Sosyal, Kültürel ve Bilimsel Faaliyetleri Arttırmak				
Hedef (H4.3.)	Üniversitenin sosyal ve kültürel faaliyetleri arttırılacaktır.					
Performans Göstergeleri	Hedefe Etkisi (%)	Plan Dönemi Başlangıç Değeri 2020	2021	2022	2023	
PG4.3.1. Topluma katkı amaçlı düzenlenen etkinlik sayısı	50	15	15	16	17	
PG4.3.4. Paydaşların (birim öğrencilerinin) kütüphane hizmetlerinden yararlanma sayısı	50	50	100	120	130	

Tablo 32. Hedef Kartı 18

Amaç (A4)	Bölgesel Kalkınmaya Yönelik Sosyal, Kültürel ve Bilimsel Faaliyetleri Arttırmak				
Hedef (H4.4.)	Bölgenin kalkınmasına ve gelişmesine yönelik faaliyetler arttırılacaktır.				
Performans Göstergeleri	Hedefe Etkisi (%)	Plan Dönemi Başlangıç Değeri 2020	2021	2022	2023
PG4.4.1. Bölgeye yönelik hazırlanan proje sayısı	20	0	1	1	2
PG4.4.3. Sosyal sorumluluk projesi sayısı	20	0	1	1	1
PG4.4.4. Çevre duyarlılığına ilişkin yapılan toplam faaliyet sayısı	40	0	5	6	7
PG4.4.5. Bölgedeki kurumlarla yapılan ortak çalışma sayısı	20	0	1	1	2

Tablo 33. Hedef Kartı 19

Amaç (A5)		Katılımcı Yönetim ve Organizasyon Yapısı ile Kurum Kültürünü Geliştirmek				
Hedef (H5.1.)	Üniversitemiz mezunları ile ilişkiler geliştirilecektir.					
Performans Göstergeleri	Hedefe Etkisi (%)	Plan Dönemi Başlangıç Değeri 2020	2021	2022	2023	
PG5.1.1. Mezun bilgi sisteminde kayıtlı öğrenci sayısı	70	412	450	500	550	
PG5.1.2. Mezunlara yönelik yapılan faaliyet sayısı	30	3	3	4	5	

Tablo 34: Hedef Kartı 21

Amaç (A5)		Katılımcı Yönetim ve Organizasyon Yapısı ile Kurum Kültürünü Geliştirmek				
Hedef (H5.3.)	Paydaşların karar alma süreçlerine etkin katılımı sağlanacaktır.					
Performans Göstergeleri	Hedefe Etkisi (%)	Plan Dönemi Başlangıç Değeri 2020	2021	2022	2023	
PG5.3.1. Birimlerde yapılan toplantılara katılan akademik personel sayısı	60	6	6	6	8	
PG5.3.2. Birimlerde yapılan toplantılara katılan idari personel sayısı	10	0	1	1	1	
PG5.3.3. Birimlerde yapılan toplantılara katılan öğrenci sayısı	10	400	400	425	450	
PG5.3.4. Üniversitenin karar alma süreçlerine katılan dış paydaş sayısı	10	3	3	3	4	

PG5.3.5. Katılımcı uygulama örnekleri sayısı	10	1	1	1	0
--	----	---	---	---	---

Tablo 35: Hedef Kartı 22

Amaç (A5)		Katılımcı Yönetim ve Organizasyon Yapısı ile Kurum Kültürünü Geliştirmek				
Hedef (H5.4.)		Üniversitenin ulusal ve uluslararası düzeyde tanınırlığı arttırılacaktır.				
Performans Göstergeleri	Hedefe Etkisi(%)	Plan Dönemi Başlangıç Değeri 2020	2021	2022	2023	
PG5.4.1. Birim tanıtıcı etkinlik, broşür, katalog vs. sayısı	30	2	2	3	3	
PG5.4.2. Yazılı, görsel ve sosyal medyada birim ile ilgili yer alan haber sayısı	25	17	30	40	50	
PG5.4.3. Üniversite web sayfalarının takip edilme sayısı (Sosyal medya takipçi sayısı)	25	947	1000	1100	1200	
PG5.4.5. Yabancı uyruklu öğrenci sayısının toplam öğrenci sayısına oranı (%)	20	$4/564=0,007$	0,008	0,009	0,01	

Tablo 36. Hedef Kartı 24

Amaç (A2)	Bilimsel Araştırma ve Yayın Faaliyetlerini Nitelik ve Nicelik Yönünden Geliştirmek				
Hedef (H2.5.)	Ulusal ve uluslararası düzeyde yayın sayısı ve niteliği arttırılacaktır.				
Performans Göstergeleri	Hedefe Etkisi (%)	Plan Dönemi Başlangıç Değeri 2020	2021	2022	2023
P.G.2.5.1 Bölümde Web of Science veya Scopus kategorisindeki dergilerde sunulan makale sayısı	60	0	1	2	3
P.G.2.5.2 Bölümde Web of Science veya Scopus kategorisindeki dergilerde yayınlanan makale sayısı	40	0	1	2	2

Tablo 37. Hedef Kartı 25

Amaç (A2)		Bilimsel Araştırma ve Yayın Faaliyetlerini Nitelik ve Nicelik Yönünden Geliştirmek			
Hedef (H2.6.)		Birim bünyesinde yürütülen projelerinin sayısı arttırılacaktır.			
Performans Göstergeleri	Hedefe Etkisi (%)	Plan Dönemi Başlangıç Değeri 2020	2021	2022	2023
P.G. 2.6.1. Bölümde öğretim elemanınca sunulan Tübitak projesi sayısı	40	0	1	1	1
P.G. 2.6.2 Bölümde kabul edilen Tübitak öğretim elemanı projesi sayısı	10	0	0	1	1
P.G. 2.6.3 Bölümde sunulan Tübitak öğrenci projesi sayısı	40	0	1	1	1
P.G. 2.6.4 Bölümde kabul edilen Tübitak öğrenci projesi sayısı	10	0	0	1	1

Tablo 38. Birime Özgü Göstergeler

Gösterge	Gösterge Başlangıç Değeri 2020	2021	2022	2023
Mezunlarımızın Bartın ve çevre illerinde isthidamını arttırmak (Mezun Öğrenci Sayısı)	7	8	9	10
Sađlık kuruluşları ile düzenlenen etkinlik sayısı	4	4	4	5
Öğretim elemanlarının kişisel, sosyal ve akademik yönlerinin geliştirilmesine yönelik yapılan faaliyet sayısı	1	2	3	4

4. BÖLÜM: İZLEME VE DEĞERLENDİRME

Günümüzde küreselleşme ve gitgide artan rekabet, tüm kurum ve kuruluşları etkilediği gibi üniversiteleri de etkilemektedir. Bu sebeple çağın gereklerini yakalamak, başarılı olmak, topluma fayda sağlayabilmek ve rekabet edebilmek adına amaçların, hedeflerin ve önceliklerin belirlenmesi önem teşkil etmektedir. Meslek Yüksekokulumuz, 2019 yılında güçlü yönlerimizi artırma çalışmaları yaparken bir taraftan da fırsatları değerlendirerek zayıf yönlerimizi güçlendirme çalışmalarına önem vermiştir. Stratejik planlamalar ve uygulamalar kapsamında Meslek Yüksekokulumuzla ilgili düzenlenmesi ve geliştirilmesi gereken bazı konular olmasına rağmen temel hizmet faaliyetimiz olan eğitim başarılı bir şekilde yürütülmekte, öğrencilerin eğitimi istenen düzeyde gerçekleştirilmektedir. Meslek Yüksekokulumuz kurulduğu yıldan bu yana edindiği bilgi birikimi ve tecrübeleri ile eğitim öğretim hayatında, azim ve kararlılık ile büyümeye devam edecektir. Meslek Yüksekokulumuz yeniliklere açık, değişen koşullara ayak uydurma çabasını sürekli sürdürmektedir.

Meslek Yüksekokulumuz Sağlık Bakım Hizmetleri Bölümü 2021- 2023 Stratejik Planında amaçlarını, hedeflerini ve bu hedeflere ulaşmak üzere gerçekleştirilmesi gereken faaliyetlerini saptamıştır. Bu plan dâhilinde, bilimsel ve mesleki eğitim-öğretimin kalitesini geliştirilmek ve verimliliği arttırmak, bilimsel araştırma ve uygulama faaliyetlerinin nitelik ve niceliğini arttırmak, kurumsallaşmayı geliştirmek, paydaşlarla ilişkileri geliştirmek olmak üzere stratejik amaç, bu amaçları gerçekleştirmeye yönelik hedef ve bu hedeflere yönelik hedef kartları belirlenmiştir.

Meslek Yüksekokulumuz Sağlık Bakım Hizmetleri Bölümünü stratejik plan kapsamında belirlenmiş olan stratejik amaç ve hedeflere yönelik olan faaliyetleri izlemek üzere performans göstergeleri geliştirilmiş ve ölçü birimleri kullanılarak hedefler ölçeklendirilmiştir. Her yıl bu ölçekler aracılığı ile faaliyetlerin gerçekleşme düzeyinin değerlendirilmesi planlanmaktadır. Meslek Yüksekokulumuz Sağlık Bakım Hizmetleri Bölümünü kapsamında belirlenen hedeflerin gerçekleşme düzeyini rahatlıkla görebilmek adına değerlendirme tablosu oluşturulacak ve belirlenen renklendirme sistemi kullanılarak hedeflere ulaşma oranımız bu skala ile ifade edilecektir.