



# **Orman Mühendisliği Bölümü**

## **2019-2023 Stratejik Planı**

BARTIN ÜNİVERSİTESİ

BARTIN ORMAN FAKÜLTESİ | ORMAN MÜHENDİSLİĞİ BÖLÜMÜ

## İçindekiler

I. BÖLÜM: DURUM ANALİZİ .....	3
1.1 Kurumsal (Birim) Tarihçe.....	3
1.2. Paydaş Analizi.....	3
1.3. İnsan Kaynakları Yetkinlik Analizi.....	6
1.4. Akademik Personel ve Öğrenci Sayılarının Orantısal Gelişimi .....	8
1.5. Teknoloji ve Fiziksel Kaynak Analizi .....	9
1.6. Akademik Faaliyetler Analizi.....	13
1.7. GZFT (Güçlü Yönler, Zayıf Yönler, Fırsatlar, Tehditler) Analizi.....	15
II. GELECEĞE BAKIŞ .....	17
2.1. Misyon .....	17
2.2. Vizyon .....	17
2.3. Temel Değerler .....	17
III. FARKLILAŞMA STRATEJİSİ .....	18
3.1. Konum Tercihii.....	18
3.2. Başarı Bölgesi Tercihii .....	18
3.3. Değer Sunumu Tercihii .....	19
3.4. Temel Yetkinlik Tercihii .....	19
IV. BÖLÜM: STRATEJİ GELİŞTİRME, AMAÇ, HEDEF VE STRATEJİLERİN BELİRLENMESİ .....	19
4.1. Amaçlar .....	19
4.2. Hedefler .....	19
4.3. Göstergeler .....	20

## **Orman Mühendisliği Bölümü Stratejik Plan Bölümleri**

### **I. BÖLÜM: DURUM ANALİZİ**

#### **1.1 Kurumsal (Birim) Tarihçe**

Bartın Orman Fakültesi bünyesinde 1993 yılında kurulan Orman Mühendisliği Bölümü, Bartın Üniversitesinin, Ağdacı Kampüsünde yer almaktadır. Bölümümüz, Silvikültür, Orman İnşaatı ve Transportu, Orman Botaniği, Orman Entomolojisi ve Koruma, Orman Amenajmanı, Ormancılık Politikası, Havza Amenajmanı Toprak İlimi ve Ekolojisi, Ölçme Bilgisi ve Kadastro, Ormancılık Hukuku ve Ormancılık Ekonomisi olmak üzere 11 adet Anabilim Dalından oluşmaktadır. 5531 sayılı Meslek Mensupluğu kanunun yürürlüğe girmesiyle birlikte bölümün ve Orman Mühendisliği mesleğinin tanınırlığı artmış ve bu sayede yoğun bir bilgi donanımına sahip mezunlar, kamu ve özel sektörde geniş istihdam olanaklarına kavuşmuştur.

#### **1.2. Paydaş Analizi**

Paydaş analizi sürecinde; stratejik planlamanın temel unsurlarından biri olan katılımcılık sağlanmış ve bölüm ile etkileşim içinde bulunan tarafların görüşleri dikkate alınarak stratejik plana yön verilmiştir. “Girişimci ve yenilikçi üniversite” anlayışına uygun olarak tüm paydaşların görüş, talep, öneri ve destekleri stratejik plana yansıtılmıştır. Bu çerçevede, Bartın’da ve bölgedeki iç ve dış paydaşlarla hem elektronik ortamlar vasıtasıyla hem de yüz yüze yapılan toplantılar ile paydaşların beklentilerinin belirlenmesi, bunların sürdürülebilir değer üretme ve rekabet sağlama potansiyelini ortaya koymak amaçlanmıştır.

Bu amaçla, ilk aşamada bölümümüzün ilişkide olduğu paydaşları tanımlanmış ve bölümümüz ile bağlı bölümlerimizin sunduğu ürün ve faaliyetlerinden etkilenen ve faaliyetleri ile bölümümüze etkisi olan paydaşlar ilişkilendirilmiştir.

Paydaşların öncelik derecelendirmesinde, bölümümüz bünyesinde yürütülen faaliyetleri etkileme güçleri ve bu paydaşların faaliyetlerden etkilenme dereceleri dikkate alınmıştır. Öncelikli paydaşların katkı ve katılımları ile yürütülebilecek faaliyetlerin belirlenmesine yönelik etki/önem matrisi hazırlanmıştır. Öncelikli paydaşların, görüş ve önerilerinin alınmasında, çevrim-içi görüş alınması, bilgi talebi, yüz yüze görüşmeler ve toplantı görüşmeleri gibi yöntemlerden faydalanılmıştır.

Bölümümüzün, iç paydaş görüşleri alınırken akademik personelin araştırma ve eğitim faaliyetleri ile ilgili ürün ve hizmet kalitesinin artırılmasına yönelik görüş, öneri ve eleştirileri değerlendirilmiştir.

Dış paydaşlar için, bölümümüzü tercih edebilecek, Milli Eğitim Bakanlığı'na bağlı Bartın ilinde bulunan liselerde yüzyüze ziyaretler gerçekleştirilerek tanıtımı yapılmıştır. Ayrıca, Fakültemizin düzenlediği ve bölümümüz öğrencileri ve öğretim üyelerinin katılım sağladığı tanıtım çalışmaları, sosyal medya aktiviteleri, webinar faaliyetleri ve ormancılık haftası kutlamaları kapsamında öğrencilere yönelik konferanslar aracılığıyla, öğrenciler ile Bartın ili çevresinde saygın iş insanlarının ve işletmecilerin buluşması sağlanmıştır.

##### **1.2.1. Paydaşların Tespiti ve Öncelik Derecelendirmesi**

Paydaşların tespiti çerçevesinde, fakülte ve bağlı birimlerimizin faaliyetleri ile ilgili ürün ve hizmetlerden kimlerin faydalandığı, paydaşlar arası ilişkinin hangi düzeyde olduğu, paydaşların faaliyetlerimizi etkileme ve faaliyetlerimizden etkilenme durumu değerlendirilmiştir. Bu

## Orman Mühendisliği Bölümü 2019-2023 Stratejik Planı

kapsamda, paydaşlar, iç ve dış paydaşlar olmak üzere sınıflandırılmıştır. Paydaşların etki ve önem derecesi dikkate alınarak stratejik plan ekibi tarafından puanlanıp önem derecesine göre oluşturulan sıralama Tablo 1’de belirtilmiştir.

Tablo 1. Paydaş Öncelik Derecelendirmesi Tablosu

Paydaş Adı	İç Paydaş/ Dış Paydaş	Önem Derecesi	Etki Derecesi	Önceliği
Akademik Personel	İç Paydaş	5	5	1
İdari Personel	İç Paydaş	5	5	1
Ulusal ve Uluslararası Üniversiteler	Dış Paydaş	4	5	1
Orman Mühendisliği Bölümü Öğrencileri	Dış Paydaş	5	5	1
Orman Mühendisliği Bölümü Mezun Öğrencileri	Dış Paydaş	5	5	1
YÖK Başkanlığı	Dış Paydaş	5	5	1
Tarım ve Orman Bakanlığı	Dış Paydaş	4	5	1
TÜBİTAK	Dış Paydaş	5	5	1
KOSGEB	Dış Paydaş	5	5	1
ÖSYM	Dış Paydaş	4	5	1
Orman Genel Müdürlüğü	Dış Paydaş	5	5	1
Çölleşme ve Erozyonla Mücadele Genel Müdürlüğü	Dış Paydaş	5	5	1
Doğa Koruma ve Milli Parklar Genel Müdürlüğü	Dış Paydaş	5	5	1
Bartın İlinde Bulunan Liseler	Dış Paydaş	3	4	2
Orman Mühendisleri Odası	Dış Paydaş	5	5	1
Sendikalar	Dış Paydaş	4	3	3
Özel Ormancılık Şirketleri	Dış Paydaş	5	5	1

### 1.2.2. Paydaşların Değerlendirilmesi

Paydaş analizi kapsamında, detaylı bir şekilde değerlendirilen öncelikli paydaşlar ile bölümümüzün sunduğu ürün ve hizmetler ilişkilendirilmiştir. Bu çerçevede, paydaşların ilişkili olduğu ürün ve hizmetlerle, bunlara ilişkin beklentileri ve etkilenme durumları ayrıntılı bir şekilde değerlendirilerek oluşturulan paydaş ürün/hizmet matrisi Tablo 2’de gösterilmiştir.

## Orman Mühendisliği Bölümü 2019-2023 Stratejik Planı

Tablo 2. Paydaş - Ürün / Hizmet Matrisi

Ürün/Hizmetler	EĞİTİM-ÖĞRETİM					ARAŞTIRMA GELİŞTİRME				GİRİŞİMCİLİK		TOPLUMSAL KATKI					
	Lisans Eğitimi	Lisansüstü Programlar	Lisans Düzeyinde Uzaktan Öğretim Programları (BUZEM)	Sürekli Eğitim Programları (BÜNSEM)	Ulusal ve Uluslararası Öğrenci/Öğretim Elenam Değişim Programları Hizmeti	Çift Ana dal/Yan dal Programları	BAP Projeleri (Katımlı, Kapsamlı, Lisansüstü vb.)	TÜBİTAK, Kalkınma Bakanlığı, AB vb. Projeleri	Patent /Faydalı Model	Araştırma ve Uygulama Merkezlerinde Yapılan Çalışmalar	Girişimcilik Eğitimleri ve Sertifika Programları	Üniversite-Özel Sektör İşbirliği (Proje Danışmanlıkları)	Gayri Safi Milli Hasılaya Katma Değer Üretmek	Sosyal Sorumluluk Projeleri Geliştirip, Sorunların Çözümüne Katkıda Bulunmak	Konferans, Sempozyum, Yayın	Toplumun Ekonomik Sosyal ve Kültürel Düzeyinin Yükselmesine Katkıda Bulunmak İçin Bilimsel Etkinlikler Düzenlemek	Yöresel ve Bölgesel Kalkınmaya Destek Olmak
Paydaşlar																	
Akademik Personel	✓		✓	✓	✓	✓	✓	✓	✓	✓	✓	✓	✓	✓	✓	✓	✓
İdari Personel	✓		✓		✓		✓			✓	✓		✓				✓
Ulusal ve Uluslararası Üniversiteler	✓		✓		✓		✓	✓	✓		✓	✓	✓	✓	✓	✓	✓
Orman Mühendisliği Bölümü Öğrencileri	✓		✓	✓	✓	✓	✓	✓	✓	✓	✓	✓	✓	✓	✓	✓	✓
Orman Mühendisliği Bölümü Mezun Öğrencileri			✓	✓			✓		✓	✓	✓	✓	✓	✓	✓	✓	✓
YÖK Başkanlığı	✓		✓	✓	✓	✓	✓	✓	✓	✓	✓	✓	✓	✓	✓	✓	✓
Tarım ve Orman Bakanlığı			✓				✓		✓	✓	✓	✓	✓	✓	✓	✓	✓
TÜBİTAK	✓		✓	✓	✓			✓	✓		✓	✓					✓
KOSGEB	✓		✓	✓	✓			✓	✓	✓	✓	✓					✓
ÖSYM	✓																
Orman Genel Müdürlüğü	✓		✓	✓	✓		✓	✓	✓	✓	✓	✓	✓	✓	✓	✓	✓
Çölleşme ve Erozyonla Mücadele Genel Müdürlüğü							✓		✓		✓	✓					✓
Doğa Koruma ve Milli Parklar Genel Müdürlüğü	✓		✓	✓		✓	✓	✓	✓	✓	✓	✓	✓	✓	✓	✓	
Bartın İlinde Bulunan Liseler	✓		✓	✓	✓	✓	✓	✓	✓	✓	✓	✓	✓	✓	✓	✓	
Orman Mühendisleri Odası	✓		✓	✓	✓	✓			✓	✓		✓			✓		✓
Sendikalar	✓		✓	✓				✓			✓						✓
Özel Ormancılık Şirketleri	✓		✓	✓					✓								✓

### 1.2.3. Paydaş Etki / Önem Matrisi

Paydaş öncelik derecelendirmesi tablosundan faydalanarak, öncelikli paydaşlarla yürütülecek faaliyetlerin belirlenmesi için paydaş etki/önem matrisi Tablo 3'de gösterilmiştir.

Tablo 3. Paydaş etki/önem matrisi

Etki Düzeyi Önem Düzeyi	Zayıf	Güçlü
Düşük	<b>İZLE</b> Sendikalar	<b>BİLGİLENDİR</b> Üniversite yönetimimizin öngördüğü paydaşlar
Yüksek	<b>ÇIKARLARINI GÖZET, ÇALIŞMALARA DÂHİL ET</b> Bartın İlinde Bulunan Liseler	<b>BİRLİKTE ÇALIŞ</b> Ulusal ve Uluslararası Üniversiteler Bartın Üniversitesi Öğrencileri Bartın Üniversiteleri Mezun Öğrencileri Lisansüstü öğrenci adayları Akademik ve İdari Personel YÖK Başkanlığı Tarım ve Orman Bakanlığı ÖSYM TÜBİTAK KOSGEB OGM ÇEM DKMPG Özel Ormancılık Şirketleri Orman Mühendisleri Odası

### 1.2.4. Paydaş Görüşlerinin Alınması ve Değerlendirilmesi

Paydaşların, görüş ve önerilerinin alınması amacı ile çevrim-içi yolla görüş ve öneriler alınmıştır, yüz yüze görüşmeler ve toplantılar düzenlenmiştir. Bölümümüzde, iç paydaş görüşleri alınırken akademik personelin eğitim ve araştırma faaliyetleri ile ilgili ürün ve hizmet kalitesinin artırılmasına yönelik görüş ve önerileri değerlendirilmiştir. İç ve dış paydaşların görüş ve önerileri göz önünde bulundurularak, 2019-2023 dönemi stratejik planın hazırlanmasında, bölümümüzün yapılanması, mevcut durumu ve beklentilerinin yansıtılması hususunda titizlikle çalışılmıştır. Stratejik planda, paydaşların görüş, öneri ve beklentileri doğrultusunda, fakültemizin hizmet sunumunun kalitesinin artırılmasına yönelik amaç ve hedefleri belirtilmiştir.

### 1.3. İnsan Kaynakları Yetkinlik Analizi

İnsan kaynakları yetkinlik analizinde, üniversite personeline ilişkin nicel veriler ile personelin sahip olduğu niteliklere ilişkin analizlerin yapılması amaçlanmıştır. Öncelikle, iş analizleri kapsamında birimlerde görev yapan personelin görev tanımları ve birimlere ait iş akış şemaları birimlerce hazırlanarak web sayfalarında ilan edilmiştir. Yetkinlik değerlendirmesinde temel olarak yönetici değerlendirme yöntemi kullanılmıştır. Böylece, yönetici, kendisine bağlı

## **Orman Mühendisliği Bölümü 2019-2023 Stratejik Planı**

personeli, görevin ve pozisyonun gerektirdiği yetkinlik gereksinimlerini dikkate alarak değerlendirmiştir.

### **1.3.1. Eğitim ve Gelişim İhtiyaçlarının Belirlenmesi ve Değerlendirilmesi**

1-Orman Mühendisliği Bölümünde akademik personel olarak 8 adet Prof. Dr., 8 adet Doç. Dr., 4 adet Dr. Öğr. Üyesi, 2 adet Arş. Gör. Dr. ve 3 adet Arş. Gör'nin görev yaptığı görülmektedir.

2-Akademik personelin bilgi, beceri ve tutumlarını yansıtmaya açısından en güçlü yetkinliklerinin;

- Üniversitenin hedeflerine, kurum çıkarlarına ve iş etiğine uygun çalışma,
- Uzmanlaştıkları alanlarda güçlü bilgi birikimine sahip olma,
- Bilgi ve birikimini öğrenciye aktarma isteği ve gayreti taşıma,
- İletişim becerisi,
- Kurumun mevzuat bilgisine sahip olma konularında olduğu görülmektedir.

3- Akademik personelin pozisyonlar/görevler için yetkinlik gereksinimlerine ilişkin tespitler yapılmıştır. Buna göre akademik personele ilişkin en çok gereksinim duyulan konular aşağıda sıralanmıştır:

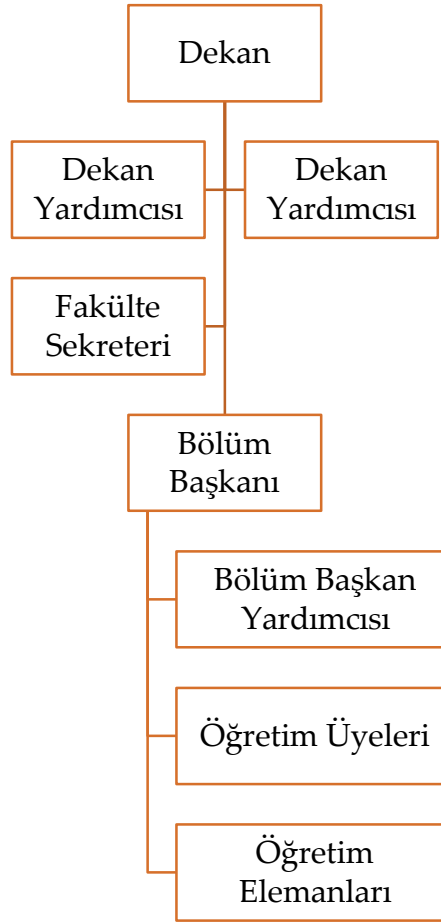
- Akademik personelin gelişimine yönelik eğitimler düzenlenmesi.
- Proje hazırlama bilgisini arttırmaya yönelik eğitimler sunulması.

### **1.3.2. Orman Mühendisliği Bölümü Örgüt Yapısı**

Bölüm yönetim yapısına ilişkin görev dağılımı Tablo 4'de gösterildiği gibidir.

Tablo 4. Bölüm akademik personelinin görev ve unvanları

Bölüm Başkanı	Prof. Dr. Halil Barış ÖZEL
Bölüm Başkan Yrd.	Doç. Dr. Tuğrul VAROL
Bölüm Başkan Yrd.	Doç. Dr. Şahin PALTA



Şekil 2. Teşkilat Şemasında Orman Mühendisliğinin Yeri

#### 1.4. Akademik Personel ve Öğrenci Sayılarının Orantısal Gelişimi

Bölümümüzün 2016-2020 yılları itibarı ile öğretim elemanı başına düşen öğrenci sayısı aşağıda yer alan Tablo 5’de verilmiştir.

Tablo 5. Öğretim Üyesi Başına Düşen Öğrenci Sayısı

	2016	2017	2018	2019	2020
Öğretim üyesi başına düşen öğrenci sayısı	6,25	6,87	7,54	7,58	7,80

#### 1.5. Teknoloji ve Fiziksel Kaynak Analizi

##### 1.5.1 Fiziksel Kaynak Analizi

Bartın Orman Fakültesi bünyesinde bulunan bölümümüz, idari bina olarak Bartın Orman Fakültesi binasını kullanmaktadır. Dersler ise yine bina içerisindeki yer alan 4 adet anfiye yürütülmektedir.

## Orman Mühendisliği Bölümü 2019-2023 Stratejik Planı

Tablo 6. Eğitim Alanları

Alan	Kapasite 0-25	Kapasite 26-50	Kapasite 51-75	Kapasite 76-100	Kapasite 101-150
Anfi	-	-	-	4	-
<b>Toplam</b>	-	-	-	4	-

Tablo 7. Toplantı ve Konferans Salonları

Kapasite (Kişi)	Toplantı Salonu (Adet)	Konferans Salonu (Adet)	Okuma Salonu (Adet)	Toplam
10-20	-	-	-	-
26-50	1	-	-	1
100-150	-	-	-	-
200- Üzeri	-	1	-	1

Tablo 8. Hizmet Alanları

Hizmet Alanları	Ofis Sayısı
Akademik Personel	24

### 1.5.2. Teknolojik Alt Yapı Analizi

Orman Mühendisliği Bölümü olarak araştırma faaliyetleri güncel teknolojik gelişmeler doğrultusunda yazılım ve donanım olanaklar sürekli güncellenmektedir. Orman Mühendisliği Bölümünün toplam 7 adet AR-GE ve öğrenci laboratuvarı niteliğindeki laboratuvarlarında bulunan başlıca test cihazları Tablo 9’da verilmiştir.

## Orman Mühendisliği Bölümü 2019-2023 Stratejik Planı

Tablo 9. Teknolojik Alt Yapı Araçları

Cinsi	Hesap Kodu	I. Düzey Kodu	II. Düzey Kodu	Adet
<b>BUZDOLAPLARI</b>	253.3.2.1.1-3	253	03	8
<b>FIRINLAR</b>	253.3.2.2.1-8	253	03	1
<b>SU ISITICILARI VE SOĞUTUCULARI</b>	253.3.2.99.10-12	253	03	2
<b>TERAZİLER</b>	253.3.4.1.1-7	253	03	1
<b>HASSAS TERAZİ</b>	253.3.4.1.1-13	253	03	4
<b>LAMİNAR AKIM KABİNİ</b>	253.3.5.22.4-1	253	03	1
<b>SICAKLIK, İLETKENLİK VE PH ÖLÇME CİHAZLARI</b>	253.3.6.2.15-1	253	03	2
<b>ETÜVLER, İNKÜBATÖRLER VE DURULAYICI KURUTUCULAR</b>	253.3.6.3.1-5	253	03	1
<b>OTOKLAVLAR</b>	253.3.6.3.15-2	253	03	3
<b>PASTEUR FRINI</b>	253.3.6.3.15-11	253	03	1
<b>BİNOKÜLER MİKROSKOP</b>	253.3.6.6.2-7	253	03	42
<b>SU BANYOLARI</b>	253.3.6.99-102	253	03	1
<b>LAMİNAR FLOW KABİN</b>	253.3.6.99-162	253	03	1
<b>PH METRE CİHAZI</b>	253.3.6.99-188	253	03	2
<b>VAKUM POMPASI</b>	253.3.6.99-189	253	03	1
<b>DERİN DONDURUCU CİHAZI</b>	253.3.6.99-192	253	03	1
<b>BOY ÖLÇER</b>	253.3.6.99-193	253	03	1
<b>ÇAP ÖLÇER</b>	253.3.6.99-194	253	03	1
<b>MOTORLU TESTERE</b>	253.3.6.99-195	253	03	1
<b>SAF SU CİHAZI</b>	253.3.6.99-196	253	03	1

### 1.6. Akademik Faaliyetler Analizi

Akademik faaliyetler analizi kapsamında üniversitemizin eğitim-öğretim, araştırma ve geliştirme, girişimcilik, toplumsal katkı alanlarındaki temel akademik faaliyetlerin güçlü yönleri, zayıf yönleri ve sorun alanları belirlenerek, zayıf yönlerin güçlendirilmesine ve sorun alanlarının ortadan kaldırılmasına yönelik olarak neler yapılması gerektiği hususunda öneriler sunulmuştur.

Tablo 10. Akademik faaliyetler Analizi

Temel Akademik Faaliyetler	Güçlü Yönler	Zayıf Yönler	Ne yapılmalı?
Eğitim-Öğretim	<ul style="list-style-type: none"><li>- Tecrübeli akademik kadro</li><li>- Yaşam boyu öğrenmeyi desteklemesi</li><li>- Esnek bir öğrenme sistemi sunması</li><li>- Herkese açık bir eğitim anlayışı</li></ul>	<ul style="list-style-type: none"><li>- Yeni ve üst düzey teknolojilerine yönelik eksiklikler</li><li>- Eğitim öğretim faaliyetlerinin tanıtılmasına ilişkin yetersizlikler</li></ul>	<ul style="list-style-type: none"><li>- Yeni teknolojilerin yer aldığı akıllı sınıflar kurulmalıdır.</li><li>- Programların tanıtımına yönelik imkânlar artırılmalıdır.</li></ul>
Araştırma-Geliştirme	<ul style="list-style-type: none"><li>- Akademik personelinin gerçekleştirdiği faaliyet sayısının ve niteliğinin artması</li></ul>	<ul style="list-style-type: none"><li>- Yeni ve üst düzey teknolojilerine yönelik eksiklikler</li><li>- Disiplinler arası iletişimin yeterli düzeyde olmaması.</li></ul>	<ul style="list-style-type: none"><li>- Öğretim elemanlarının yurt dışındaki bölüm faaliyetlerine yönelik deneyimlerini arttırmaya yönelik uygulamalar teşvik edilmelidir.</li><li>- Disiplinler arası lisansüstü program ve çalışmalar yapılmalıdır.</li><li>- Akademik personelin disiplinler arası proje yapma becerisini geliştirmeye yönelik faaliyetler yapılmalıdır.</li><li>- Üniversite-sanayi ve üniversite-toplum iş birliğini artıran çalışmalar yapılmalıdır.</li><li>- Kaliteyi artırıcı etkinlikler planlanmalıdır.</li></ul>

Girişimcilik	<ul style="list-style-type: none"><li>-Yenilikçi ve girişimci bireylerin yetiştirilmesine yönelik derslerin açılması.</li><li>-Mühendislik akreditasyonuna uygun eğitim programı</li></ul>	<ul style="list-style-type: none"><li>-Sektörel iletişimin yeterli düzeyde olmaması.</li><li>- Girişimcilik kültürünün ve faaliyetlerinin zayıf olması.</li></ul>	<ul style="list-style-type: none"><li>-Girişimcilik kültürünün ve faaliyetlerinin yaygınlaştırılmasına yönelik çalışmaların paydaşlarla ortak yürütülmesi için çalışmalar yapılmalıdır.</li></ul>
Toplumsal Katkı	<ul style="list-style-type: none"><li>-Gelen talepler doğrultusunda öğrencilerin kendilerini geliştirmelerine yönelik çalışmalar</li><li>-Öğrencilerin kendini geliştirmelerine katkı sağlaması</li></ul>	<ul style="list-style-type: none"><li>- Sektörel düzeyde iş birliğinde istenilen düzeye ulaşılammış olunması</li></ul>	<ul style="list-style-type: none"><li>- Bilimsel etkinlik düzenleme imkânlarını arttırmaya yönelik üniversiteye kongre ve konaklama tesisleri kazandırılmalıdır.</li><li>- Bölgenin ve sektörün ihtiyaçlarına yönelik yeni faaliyetler yapılmalıdır.</li><li>- Bölgesel iş birliği artırılmalıdır.</li><li>- Bölgeye katkı sağlayacak çalışmalar yapılmalıdır.</li><li>- Çevre bilincinin geliştirilmesine yönelik sosyal sorumluluk projeleri yapılmalıdır.</li></ul>

## **1.7. GZFT (Güçlü Yönler, Zayıf Yönler, Fırsatlar, Tehditler) Analizi**

### **1.7.1. Üstünlükler**

- Tecrübeli akademik personel
- Birim yönetiminin kalite süreçlerini önemsemesi ve içselleştirmesi,
- Kalite kültürünün yaygınlaştırılması kapsamında faaliyetlerin başlatılmış olması,
- Bölüm akademik personelinin kendini geliştirmeye eğilimli olması,
- Öğretim elemanlarının öğrenciler için ulaşılabilir olması,
- Öğrenci merkezli bir eğitimin bölüm öğretim elamanları tarafından benimsenmesi,
- Disiplinli, çalışkan ve azimli bir akademik kadronun olması,
- Bölüm öğretim elemanlarının eğitim-öğretim ve araştırmanın önemine inanıyor olması,
- Birim yönetiminin, akademik personeli araştırma ve yayın yapmaya teşvik etmesi ve desteklemesi,
- Bölümümüz öğrencilerinin TÜBİTAK-2209 projeleri sunmalarına teşvik edilmesi,
- Bölümümüz akademisyenlerinin TÜBİTAK 1001, 1002, 3005 ve 4004 projeleri ile uluslararası Avrupa Birliği Projeleri sunmaya teşvik edilmesi ve desteklenmesi
- Birim iş ve işlemlerinin, tanımlı süreçlere ve mevcut mevzuata göre yürütülüyor olması,
- Birim faaliyetlerinin iç ve dış paydaşlara etkin bir şekilde duyuruluyor ve iletiliyor olması,
- Birim yönetimi tarafından Üniversite-Sanayi iş birliklerine önem verilmesi,
- Bölüm öğretim elemanlarının ulusal ve uluslararası akademik etkinliklere (konferans, kongre, sempozyum, çalıştay vb.) katılım sayısının yüksek olması,
- Bölümümüz akademik üyelerinin çeşitli indekslerde (SCI, SSCI, E-SCI ve diğer Alan Endeksi gibi) taranan ulusal ve uluslararası dergilerde yayın sayısının artarak ilerlemesidir.

### **1.7.2. Zayıflıklar**

- Planlanan öğrenci kulüp faaliyetlerinin nicelik ve nitelik olarak artırılması,
- Mevcut öğrenci ve Araştırma Geliştirme laboratuvarlarının geliştirilmesi,
- Bölüm bütçesinin olmayışı,
- Lisansüstü düzeyde eğitimin olmayışı,

### **1.7.3. Tehditler**

- Elektrik kesintileri nedeniyle laboratuvar cihazlarının kullanımında meydana gelen teknik arızalar.
- Gelecek dönemlerde ülkemizin farklı coğrafik bölgelerinde açılan orman fakültelerinin öğrenci almaya başlaması ile öğrenci sayısında yaşanabilecek sıkıntılar
- Ödenek yetersizliği nedeniyle laboratuvar ve arazi ekipmanlarının yenilenememesi ve

modern dizayna sahip cihazların alınamaması

- Araştırma Görevlisi olarak yeni akademisyenlerin kadro sıkıntısı ve bu akademik ünvana uygun şartlara sahip mezunların olmaması nedeniyle bölüme kazandırılmaması
- Binada personel ve daha da önemlisi yük asansörünün olmaması

#### **1.7.4. Fırsatlar**

- Kamu kurumları ve özel sektör kuruluşlarıyla imzalanabilecek protokoller ile hizmet içi eğitimlerin yapılabilmesi.
- Kamu kurumları ve özel sektör ile ortak projeler yapılması.
- Kamu kurumları ve özel kuruluşların yürüttüğü projelere iştirakçi olarak katılmak.
- Yöredeki geniş orman kaynakları ve yaygın uygulama imkanları
- Bartın ilindeki kamu ve özel ormancılık teşkilatları ile sıkı ve sorunsuz ilikilerin kurulması ve desteklemelerin yapılması

## **II. GELECEĞE BAKIŞ**

### **2.1. Misyon**

Bartın Üniversitesi'nin misyonu incelendiğinde "Bilim ve teknoloji alanında bölgedeki diğer kurum ve kuruluşlara öncülük eden yüksek düzeyde bilimsel çalışma ve araştırma yapmak" ifadesi temel amaçlardan birini göstermektedir. Bartın Üniversitesinin misyonunda gerçekleştirilmesi hedeflenen teknolojik amaçlar ve bilimsel araştırma yapmaya öncülük doğrultusunda Orman Mühendisliği Bölümü misyonu şu şekilde oluşturulmuştur:

Orman Mühendisliğinin diğer bilim alanları ile olan ilişkisini içeren kapsamlı ve yeterli bilgi birikimine sahip, lisansüstü eğitime hazır, bilimsel araştırma ilke ve etiğine duyarlı, geniş düşünebilen, teorik bilgisini uygulamaya aktarabilen, grup çalışmasını benimsemiş, iletişimi gelişmiş, sorumluluk sahibi, yenilikleri takip eden ve yenilikleri almaya meyilli beyinlere sahip mezunlar vermektir.

### **2.2. Vizyon**

Ulusal ve uluslararası düzeyde araştırmalar gerçekleştirebilecek bilgi, beceri ve deneyim ile donatılmış insan kaynakları yetiştirerek insanlığa ve bilim dünyasına hizmet etmektir.

### **2.3. Temel Değerler**

Orman Mühendisliği Bölümü olarak temel değerlerimiz şu şekildedir:

- Öğrenen merkezlilik
- İnsana ve doğaya saygıyı,
- Hakkaniyeti,
- Hoşgörüyü,
- Etik değerlere bağlılığı,
- Katılımcılığı,
- Şeffaflığı,
- Hesap verebilirliği,
- Akademik düşüncüyü ve özgürlüğü,
- Sosyal sorumluluğu,
- Girişimciliği ilke edinmiştir.

### **III. BÖLÜM: FARKLILAŞMA STRATEJİSİ**

Bu bölümde, üniversitemizin misyon, vizyon ve temel değerlerine uygun olarak oluşturduğu farklılaşma stratejileri aşağıda açıklanmıştır.

#### **3.1. Konum Tercih**

Orman Mühendisliği Bölümü araştırma, eğitim, girişim ve topluma hizmet işlevlerinin hemen hepsinde nitelikli bir bölüm olmayı hedeflerken, kendisini ağırlıklı olarak eğitim ve araştırma odaklı bir bölüm olarak konumlandırmaktadır. Dünyada ve ülkemizde hem kamu hem de 5531 sayılı meslek mensupluğu yasası ile özel sektöre gelişen ve yaygınlaşan ormancılık sektörünün hızla gelişmesi ve buna bağlı olarak sektörde çalışacak nitelikli insan gücüne duyulan talep nedeniyle yükseköğretim kurumlarındaki orman mühendisliği bölümlerine yönelik yüksek bir talep söz konusudur. Mevcut öğretim elemanları zamanlarının önemli kısmını eğitim-öğretim ve akademik araştırma faaliyetlerine ayırmaktadır.

Bölümümüzde ormancılığın güncel sorunları, teknik, ekonomik ve sosyal bakış açıları ile değerlendirilmekte ve başta küresel iklim değişikliği olmak üzere kapsamlı akademik çalışmalar yürütülerek nitelikli bilimsel yayın, bilimsel etkinliklere yönelik ulusal/uluslararası kongre, sempozyum gibi çalışmalar ve projeler yapılmaktadır. Araştırmacı ve öğretim elemanlarının yanı sıra bölüm öğrencileri de TÜBİTAK 2209-A - Üniversite Öğrencileri Araştırma Projeleri Destekleme Programı kapsamında kabul edilen projelerinin uygulamasını Araştırma Laboratuvarları ve 3 adet öğrenci laboratuvarında gerçekleştirmektedir. Laboratuvarlardaki araştırma faaliyetleri Üniversitemizin Bilimsel Araştırma Projeleri (BAP) Koordinatörlüğü tarafından desteklenmektedir.

Ayrıca Bartın Üniversitesi 'Bölgesel Kalkınma Odaklı Misyon Farklılaşması ve İhtisaslaşma Projesi' kapsamında 'Akıllı Lojistik ve Bütünleşik Bölge Uygulamaları' alanında ihtisaslaşmaya hak kazanmıştır. Orman Mühendisliği Bölümü bu ihtisaslaşma alanının odak bölümleri arasındadır. Bölümümüz akıllı sistemlerin orman kaynaklarının korunması, verimli yönetimi ve geliştirilmesi alanında gerçekleştireceği araştırma faaliyetleri ile Üniversitemizin ihtisaslaşma alanına katkı sağlamayı da hedeflemektedir.

Bartın Üniversitesi'nin Batı Karadeniz Bölgesi'ndeki tarihi, doğal ve turistik bir alanda bulunması, Ankara ve İstanbul gibi metropol şehirlere olan yakınlığı, doğa ile iç içe olması, vermiş olduğu çeşitli sertifika eğitimleri ve kursların varlığı, sportif başarıları bölümümüzü tercih edecek öğrenciler için önemli unsurlar arasındadır. Bununla birlikte bölümümüz gerek Ağdacı gerekse Kutlubey-Yazıcılar kampüsünde gelişen sosyal ve barınma imkanları ile bölümümüzü tercih edecek öğrencilerimiz için avantaj niteliğindedir. Bölümümüzde eğitim ve öğrenci merkezli faaliyetlere özel önem verilmekte olup, ilerleyen yıllarda öğrenci odaklı eğitim politikalarının devam ettirilmesi planlanmaktadır.

#### **3.2. Başarı Bölgesi Tercih**

Orman Mühendisliği Bölümü eğitim odaklı konumlanmasıyla uyumlu olmak üzere başarı bölgesi tercihini belirlemesi önem arz etmektedir. Bu bağlamda, üniversitenin mevcut eğitim birimleri incelendiğinde fen ve mühendislik, sosyal ve beşeri bilimler, eğitim bilimleri ve öğretmen yetiştirme, İslami ilimler, sağlık bilimleri, spor bilimleri, mesleki eğitim alanlarında lisans ağırlıklı eğitim verdiği görülmektedir. Bu çeşitlilik, bölümümüz öğrencilerin farklı eğitim

programlarında yürütülmekte olan derslerden alma imkanı sağlayarak bilgi ve becerilerini geliştirmelerine fırsat tanımaktadır. Aynı çeşitlilik ve zenginlik, akademisyenlerin yakın işbirliği içerisine girerek disiplinler arası ortak çalışmalar yapmalarını kolaylaştırmaktadır. Benzer şekilde disiplinler arası eğitim faaliyetlerinin yürütülmesine öncelik tanıyan, proje ve araştırmaların sayı ve niteliğinin artırılması hususunda bilinç ve alt yapı oluşturan bölümümüz kaliteli bir eğitim öğretim ve nitelikli araştırma faaliyetleri sunmayı hedeflemektedir.

### **3.3. Değer Sunumu Tercihi**

Konum ve Başarı Bölgesi tercihinin paralel olarak Bölümümüzde öncelikle disiplinler arası eğitim faaliyetlerinin yürütülmesi, proje ve araştırmaların gerçekleştirilmesi, akademik çalışmaların sayı ve niteliğinin artırılması hedeflenmektedir. Eğitim ve araştırma odaklı bir bölüm olarak konum ve başarı bölgesi tercihinin dayalı lisans ve lisansüstü eğitim programımızın niteliği ile yayın ve patent gibi akademik araştırma faaliyetlerinin artırılması hedeflenmektedir. Öte yandan odak tercihi ne olursa olsun Bölümümüz bölgesel kalkınmayı hedefleyen, bölge ve bölge insanının sorunlarının çözümünü amaçlayan girişimcilik ve sosyal sorumluluk faaliyetlerini de arttırmayı hedeflemektedir.

### **3.4. Temel Yetkinlik Tercihi**

Orman Mühendisliği Bölümünde mevcut durumda dinamik, eğitim öğretim ve araştırma konusunda istekli, diğer akademik personelle işbirliği içerisinde çalışabilen ve mesleki yeterliliğe sahip akademik personel görev yapmaktadır. Bu bağlamda sahip olduğumuz akademik kadro ile gerçekleştirilmeye çalışılan unsurlar aşağıda maddeler halinde belirtilmiştir.

- Öğretim elemanları tarafından öğrencilerimize yaygın ve etkin danışmanlık hizmeti verilmektedir.
- Öğrencilerimiz, öğretim elemanları ve yöneticiler arasında sağlıklı bir iletişim bulunmaktadır.
- Dersler öğretim elemanları tarafından modern dersliklerde, kariyer alanlarına uygun biçimde, öğrenci memnuniyetini esas alacak şekilde ve titizlikle işlenmektedir.
- Öğrencilerimizin, inanç ve değerlerine saygı gösterilerek, huzurlu ve güvenli bir eğitim ortamı sunulmaktadır. Bölümümüzün yukarıda sıralanan yetkinlik alanlarını geliştirmek, mevcut kaynak ve kabiliyetlerini sürekli iyileştirmek için;
- Bölümdeki eğitim ve araştırma faaliyetlerinin niteliğini arttırmak için kadrosuna nitelikli akademik personeller kazandırması,
- Bölümümüzde öğrenim gören öğrencilerin farklı bölümlerden istekleri doğrultusunda ders almasına olanak tanınarak öğrencilerin uzmanlık bilgi ve becerilerinin geliştirilmesi için fırsatlar verilmesi,
- Uygulamalı eğitimi destekleyen laboratuvarların niteliğinin artırılarak bilimsel araştırma ve yayınların artırılması yönünde kararlılığın devam etmesi,
- Öğretim elemanlarının ulusal ve uluslararası değişim ve gelişmelere açık olması ve yenilikleri izleme potansiyeline sahip olmaları,
- Mezun takip sisteminin geliştirilerek devam etmesi.

## **IV. BÖLÜM: STRATEJİ GELİŞTİRME, AMAÇ, HEDEF VE STRATEJİLERİN BELİRLENMESİ**

Bölümümüz misyon ve vizyonu doğrultusunda durum analizinde ortaya çıkan eksiklik ve ihtiyaçları ile farklılaşma stratejisini de göz önüne alarak 7 amaç edinmiş ve bu amaçları gerçekleştirmek için 11 hedef belirlemiştir.

### **4.1. Amaçlar**

1. Evrensel standartlarda nitelikli bir eğitim için gerekli olan alt yapıyı sağlamak.
2. Bilimsel araştırmalar için gerekli olan alt yapıyı sağlamak ve böylece öğretim üyesi başına düşen yayın sayısını arttırmak.
3. BAP, TÜBİTAK, AB ve DPT projeleri ile üniversitemiz ve ülkemizin bilimsel ve teknolojik gelişimine katkıda bulunmak.
4. Üniversitelerarası iş birliği için gerekli şartları oluşturarak ortak projeler yapmak.
5. Lisansüstü programlarını geliştirerek bilim insanı yetiştirme kapasitesini arttırmak.
6. Her aşamadaki derslerde ve yönetimde interaktif katılımı sağlamak.
7. Disiplinler arası araştırma grupları kurularak multidisipliner çalışmalarını özendirme.

### **4.2. Hedefler**

1. Öğretim elemanı eksiklerinin giderilmesi.
2. Teknik personel, memur, yardımcı hizmetli eksiklerinin giderilmesi.
3. Bölümümüze %100 doluluk oranında öğrenci alınması.
4. Donanımlı laboratuvarların kurulması.
5. Yurt içi ve yurt dışı ilgili kuruluşlardan projeler sağlanması.
6. Bilimsel araştırma projelerine öğretim elemanlarının katılımının artırılması.
7. Araştırma olanaklarının iyileştirilmesi ve gerekli laboratuvar cihazlarının sayısının artırılması.
8. Bütçe kaynaklarının iyi değerlendirilmesi ve bunlara yönelik projelerin (BAP, TÜBİTAK, DPT, AB) geliştirilmesi.
9. Bilimsel etkinliklere yönelik (kongre, toplantı gibi) çalışmaların artırılması
10. Ulusal ve uluslararası öğrenci değişim programlarına katılımın teşvik edilmesi.
11. Araştırma ve eğitim amaçlı olarak öğretim elemanlarının ulusal ve uluslararası değişim programlarına katılımlarının teşvik edilmesi.

### 4.3. Göstergeler

Tablo 1: Hedef Kartı 1

Amaç (A1) Öğrenci Merkezli Eğitimle Öğrenci Başarısını Arttırmak							
Hedef (H1.1)	Eğitim-öğretimin fiziksel ve akademik altyapısı iyileştirilecektir.						
Performans Göstergeleri	Hedef Etkisi (%)	Plan Dönemi Başlangıç Değeri 2020	2021	2022	2023	İzleme Sıklığı	Raporlama Sıklığı
PG1.1.1. Eğiticilerin eğitimine katılan akademik personel sayısı	40	5	10	15	15	6 Ay	1 Yıl
PG1.1.4. Öğretim üyesi başına düşen öğrenci sayısı	30	9	9	12	15	6 Ay	1 Yıl
PG1.1.5. Öğretim elemanı başına düşen öğrenci sayısı	30	7,2	7,2	10	13	6 Ay	1 Yıl

Tablo 2: Hedef Kartı 2

Amaç (A1) Öğrenci Merkezli Eğitimle Öğrenci Başarısını Arttırmak							
Hedef (H1.2)	Eğitim-Öğretim programları iyileştirilecektir.						
Performans Göstergeleri	Hedef Etkisi(%)	Plan Dönemi Başlangıç Değeri 2020	2021	2022	2023	İzleme Sıklığı	Raporlama Sıklığı
<b>PG1.2.1. Yan dal programlarına katılan öğrenci sayısı</b>	10	1	1	1	1	6 Ay	1 Yıl
<b>PG1.2.2. Çift ana dal programına katılan öğrenci sayısı</b>	20	1	1	1	1	6 Ay	1 Yıl
<b>PG1.2.3. Çift ana dal programlarından mezun olan öğrenci sayısı</b>	20	0	0	0	1	6 Ay	1 Yıl
<b>PG1.2.4. Paydaş ve toplum beklentileri doğrultusunda güncellenen ders sayısı</b>	30	0	0	0	1	6 Ay	1 Yıl
<b>PG1.2.5. Uzaktan eğitimle verilen ders sayısı</b>	10	35	30	3	3	6 Ay	1 Yıl
<b>PG1.2.6. Bölüm dışına açılan seçmeli ders sayısı</b>	10	1	1	2	3	6 Ay	1 Yıl

## Orman Mühendisliği Bölümü 2019-2023 Stratejik Planı

Tablo 3: Hedef Kartı 3

Amaç (A1) Öğrenci Merkezli Eğitimle Öğrenci Başarısını Arttırmak							
Hedef (H1.3) Üniversitemize gelen Lisans/Önlisans öğrencilerinin nitelikleri iyileştirilecektir.							
Performans Göstergeleri	Hedef Etkisi(%)	Plan Dönemi Başlangıç Değeri 2020	2021	2022	2023	İzleme Sıklığı	Raporlama Sıklığı
<b>PG1.3.3. Yerleşen öğrenci sayısının kontenjan sayısına oranı (%)</b>	90	100	100	100	100	6 Ay	1 Yıl
<b>PG1.3.4. Yatay geçişle gelen öğrenci sayısı</b>	10	1	2	2	2	6 Ay	1 Yıl

Tablo 4: Hedef Kartı 4

Amaç (A1) Öğrenci Merkezli Eğitimle Öğrenci Başarısını Arttırmak							
Hedef (H1.4) Öğrencilere yönelik rehberlik ve danışmanlık hizmetleri geliştirilecektir.							
Performans Göstergeleri	Hedef Etkisi(%)	Plan Dönemi Başlangıç Değeri 2020	2021	2022	2023	İzleme Sıklığı	Raporlama Sıklığı
<b>PG1.4.2. Lisans düzeyinde danışman başına düşen öğrenci sayısı</b>	35	9	9	12	15	6 Ay	1 Yıl
<b>PG1.4.3. Lisansüstü düzeyde danışman başına düşen öğrenci sayısı</b>	25	9,08	7	7	6	6 Ay	1 Yıl
<b>PG1.4.4. Öğrencilerin idari personel hizmetlerinden memnuniyet düzeyi (%)</b>	15	61,25	65	65	68	6 Ay	1 Yıl
<b>PG1.4.5. Öğrencilerin akademik danışmanlık hizmetlerinden memnuniyet düzeyi (%)</b>	25	60,77	65	67	70	6 Ay	1 Yıl

## Orman Mühendisliği Bölümü 2019-2023 Stratejik Planı

**Tablo 5: Hedef Kartı 5**

Amaç (A1)		Öğrenci Merkezli Eğitimle Öğrenci Başarısını Arttırmak					
Hedef (H1.5)		Engelli öğrencilerin fiziksel, eğitimsel ve sosyal alanlardaki erişilebilirliği arttırılacaktır.					
Performans Göstergeleri	Hedef Etkisi (%)	Plan Dönemi Başlangıç Değeri 2020	2021	2022	2023	İzleme Sıklığı	Raporlama Sıklığı
<b>PG1.5.4. Engellilerle ilgili her tür sosyal, kültürel, sportif ve eğitim faaliyeti sayısı</b>	100	0	1	1	1	6 Ay	1 Yıl

**Tablo 6: Hedef Kartı 6**

Amaç (A2)		Bilimsel Araştırma ve Yayın Faaliyetlerini Nitelik ve Nicelik Yönünden Geliştirmek					
Hedef (H2.1.)		Araştırma altyapısı iyileştirilecektir.					
Performans Göstergeleri	Hedef Etkisi (%)	Plan Dönemi Başlangıç Değeri 2020	2021	2022	2023	İzleme Sıklığı	Raporlama Sıklığı
PG2.1.3. Öğretim elemanlarının araştırma yeterliliklerini arttırmaya yönelik yapılan faaliyet sayısı	50	0	1	1	1	6 Ay	1 Yıl
PG2.1.5. Proje ve Teknoloji Ofisi'nin etkinliğini arttırıcı faaliyetlere katılan akademik personelin sayısı	50	5	10	15	25	6 Ay	1 Yıl

**Tablo 7: Hedef Kartı 7**

Amaç (A2)		Bilimsel Araştırma ve Yayın Faaliyetlerini Nitelik ve Nicelik Yönünden Geliştirmek					
Hedef (H2.2.)		Üniversitemizde gerçekleştirilen bilimsel araştırma projelerinin sayısı arttırılacaktır.					
Performans Göstergeleri	Hedef Etkisi	Plan Dönemi Başlangıç Değeri 2020	2021	2022	2023	İzleme Sıklığı	Raporlama Sıklığı
<b>PG2.2.1. Kamu veya özel sektör finansmanlı araştırma projesi sayısı</b>	30	3	4	5	5	6 Ay	1 Yıl
<b>PG2.2.2. Ulusal ve uluslararası projelerde görev alan öğrenci sayısı</b>	20	2	3	4	5	6 Ay	1 Yıl

## Orman Mühendisliği Bölümü 2019-2023 Stratejik Planı

PG2.2.3. Uluslararası ortaklı/destekli proje sayısı	10	0	0	1	1	6 Ay	1 Yıl
PG2.2.4. Tamamlanan bilimsel araştırma projesi sayısı	10	3	4	4	5	6 Ay	1 Yıl
PG2.2.5. Disiplinler arası AR-GE projesi sayısı	30	1	1	1	2	6 Ay	1 Yıl

Tablo 8: Hedef Kartı 8

Amaç (A2)		Bilimsel Araştırma ve Yayın Faaliyetlerini Nitelik ve Nicelik Yönünden Geliştirmek					
Hedef (H2.3.)		Üniversitemiz araştırmacılarının ulusal ve uluslararası bilimsel etkinliklere katılımını sağlamak.					
Performans Göstergeleri	Hedef Etkisi (%)	Plan Dönemi Başlangıç Değeri 2020	2021	2022	2023	İzleme Sıklığı	Raporlama Sıklığı
PG2.3.1. Uluslararası değişim programlarından yararlanan öğretim üyesi sayısı	%30	0	1	1	2	6 Ay	1 Yıl
PG2.3.2. Öğretim elemanlarının aktif katılım sağladığı bilimsel etkinlik sayısı	%30	0	0	2	2	6 Ay	1 Yıl
PG2.3.3. Araştırma amaçlı yurtdışına giden öğretim elemanı sayısı	%40	0	0	1	1	6 Ay	1 Yıl

Tablo 9: Hedef Kartı 9

Amaç (A2)		Bilimsel Araştırma ve Yayın Faaliyetlerini Nitelik ve Nicelik Yönünden Geliştirmek					
Hedef (H2.5.)		Ulusal ve uluslararası düzeyde yayın sayısı ve niteliği arttırılacaktır.					
Performans Göstergeleri	Hedef Etkisi (%)	Plan Dönemi Başlangıç Değeri 2020	2021	2022	2023	İzleme Sıklığı	Raporlama Sıklığı
PG2.5.1. Toplam bilimsel yayın sayısı	10	13	14	14	15	6 Ay	1 Yıl
PG2.5.2. Öğretim üyesi başına düşen uluslararası bilimsel dergilerde (SCI, SCI-Expanded, SSCI, AHCI) yapılan yayın sayısı	30	0,6	0,7	0,8	1	6 Ay	1 Yıl
PG2.5.3. Öğretim üyesi başına düşen diğer uluslararası indeksli dergilerde	10	4	5	5	6	6 Ay	1 Yıl

## Orman Mühendisliği Bölümü 2019-2023 Stratejik Planı

yayınlanan yayın sayısı							
PG2.5.4. Öğretim üyesi başına düşen uluslararası bilimsel dergilerdeki (SCI, SCI-Expanded, SSCI, AHCI) atıf sayısı	30	1	2	2	3	6 Ay	1 Yıl
PG2.5.5. Öğretim üyesi başına düşen ulusal ve uluslararası dergi ve kitaplarda yer alan atıf sayısı	10	2	3	3	4	6 Ay	1 Yıl
PG2.5.6 Akademik teşvik alan Öğretim elemanı sayısı	10	16	11	20	25	6 Ay	1 Yıl

Tablo 10: Hedef Kartı 10

Amaç (A3)		Üniversite Genelinde Girişimci ve Yenilikçi Faaliyetleri Yaygınlaştırmak ve Kurumsallaştırmak					
Hedef (H3.2.)		Girişimcilikle araştırma, uygulama ve proje sayısını arttırmak					
Performans Göstergeleri	Hedefe Etkisi (%)	Plan Dönemi Başlangıç Değeri 2020	2021	2022	2023	İzleme Sıklığı	Raporlama Sıklığı
PG.3.2.1. Girişimcilik yarışmalarına katılan proje sayısı	25	0	1	1	1	6 Ay	1 Yıl
PG3.2.2. Girişimcilik proje sayısı	25	0	1	1	1	6 Ay	1 Yıl
PG3.2.3. Girişimcilik konusunda verilen danışmanlık hizmeti sayısı	25	0	1	1	1	6 Ay	1 Yıl
PG3.2.4. Üretime veya uygulamaya dönüşen proje sayısı	25	0	1	1	1	6 Ay	1 Yıl

Tablo 11: Hedef Kartı 11

Amaç (A3)		Üniversite Genelinde Girişimci ve Yenilikçi Faaliyetleri Yaygınlaştırmak ve Kurumsallaştırmak					
Hedef (H3.3.)		Üniversite kaynaklı patent, fikri ve sınai mülkiyet hakkı sahipliği girişimleri arttırılacaktır.					
Performans Göstergeleri	Hedefe Etkisi (%)	Plan Dönemi Başlangıç Değeri 2020	2021	2022	2023	İzleme Sıklığı	Raporlama Sıklığı
PG3.3.1. Patent başvuru sayısı	100	0	0	1	1	6 Ay	1 Yıl

Tablo 92: Hedef Kartı 12

## Orman Mühendisliği Bölümü 2019-2023 Stratejik Planı

Amaç (A3)			Üniversite Genelinde Girişimci ve Yenilikçi Faaliyetleri Yaygınlaştırmak ve Kurumsallaştırmak				
Hedef (H3.4.)			Öğrencilerin kişisel ve sosyal gelişimini sağlayacak etkinlikler arttırılacaktır.				
Performans Göstergeleri	Hedefe Etkisi (%)	Plan Dönemi Başlangıç Değeri 2020	2021	2022	2023	İzleme Sıklığı	Raporlama Sıklığı
<b>PG3.4.1. Öğrencilerin kişisel ve sosyal gelişimine yönelik düzenlenen etkinlik sayısı</b>	30	2	2	2	3	6 Ay	1 Yıl
<b>PG3.4.2. Öğrenci kulüplerinin aktif üye sayısı</b>	40	5	7	8	10	6 Ay	1 Yıl
<b>PG3.4.3. Öğrenci kulüplerinin yıllık faaliyet sayısı</b>	10	0	2	3	4	6 Ay	1 Yıl
<b>PG3.4.4 Kariyer Merkezinden Yararlanan Öğrenci Sayısı</b>	10	0	2	4	6	6 Ay	1 Yıl
<b>PG3.4.5 Spor Tesislerinden Yararlanan Öğrenci Sayısı</b>	10	0	5	5	7	6 Ay	1 Yıl

**Tablo 13: Hedef Kartı 13**

Amaç (A4)			Bölgesel Kalkınmaya Yönelik Sosyal, Kültürel ve Bilimsel Faaliyetleri Arttırmak				
Hedef (H4.1.)			Üniversitenin ulusal ve uluslararası bilimsel faaliyetleri arttırılacaktır.				
Performans Göstergeleri	Hedefe Etkisi (%)	Plan Dönemi Başlangıç Değeri 2020	2021	2022	2023	İzleme Sıklığı	Raporlama Sıklığı
<b>PG.4.1.1. Düzenlenen ulusal bilimsel etkinlik sayısı</b>	50	0	0	1	2	6 Ay	1 Yıl
<b>PG4.1.2. Düzenlenen uluslararası bilimsel etkinlik sayısı</b>	50	0	0	0	1	6 Ay	1 Yıl

**Tablo 14: Hedef Kartı 14**

Amaç (A4)			Bölgesel Kalkınmaya Yönelik Sosyal, Kültürel ve Bilimsel Faaliyetleri Arttırmak				
Hedef (H4.3.)			Üniversitenin sosyal ve kültürel faaliyetleri arttırılacaktır.				
Performans Göstergeleri	Hedefe Etkisi (%)	Plan Dönemi Başlangıç Değeri 2020	2021	2022	2023	İzleme Sıklığı	Raporlama Sıklığı

## Orman Mühendisliği Bölümü 2019-2023 Stratejik Planı

<b>PG4.3.1. Topluma katkı amaçlı düzenlenen etkinlik sayısı</b>	50	0	0	0	1	6 Ay	1 Yıl
<b>PG4.3.4. Paydaşların (birim öğrencilerinin) kütüphane hizmetlerinden yararlanma sayısı</b>	50	0	0	20	30	6 Ay	1 Yıl

**Tablo 15: Hedef Kartı 15**

Amaç (A4)		Bölgesel Kalkınmaya Yönelik Sosyal, Kültürel ve Bilimsel Faaliyetleri Arttırmak					
Hedef (H4.4.)		Bölgenin kalkınmasına ve gelişmesine yönelik faaliyetler arttırılacaktır.					
Performans Göstergeleri	Hedefe Etkisi (%)	Plan Dönemi Başlangıç Değeri 2020	2021	2022	2023	İzleme Sıklığı	Raporlama Sıklığı
<b>PG4.4.1. Bölgeye yönelik hazırlanan proje sayısı</b>	40	2	2	3	4	6 Ay	1 Yıl
<b>PG4.4.3. Sosyal sorumluluk projesi sayısı</b>	20	0	0	1	1	6 Ay	1 Yıl
<b>PG4.4.4. Çevre duyarlılığına ilişkin yapılan toplam faaliyet sayısı</b>	40	1	1	1	1	6 Ay	1 Yıl

**Tablo 16: Hedef Kartı 16**

Amaç (A5)		Katılımcı Yönetim ve Organizasyon Yapısı ile Kurum Kültürünü Geliştirmek					
Hedef (H5.1.)		Üniversitemiz mezunları ile ilişkiler geliştirilecektir.					
Performans Göstergeleri	Hedefe Etkisi (%)	Plan Dönemi Başlangıç Değeri 2020	2021	2022	2023	İzleme Sıklığı	Raporlama Sıklığı
<b>PG5.1.1. Mezun bilgi sisteminde kayıtlı öğrenci sayısı</b>	%70	25	30	30	40	6 Ay	1 Yıl
<b>PG5.1.2. Mezunlara yönelik yapılan faaliyet sayısı</b>	%30	1	1	1	2	6 Ay	1 Yıl

**Tablo 17: Hedef Kartı 17**

Amaç (A5)		Katılımcı Yönetim ve Organizasyon Yapısı ile Kurum Kültürünü Geliştirmek					
-----------	--	--	--	--	--	--	--

## Orman Mühendisliği Bölümü 2019-2023 Stratejik Planı

Amaç (A5)		Katılımcı Yönetim ve Organizasyon Yapısı ile Kurum Kültürünü Geliştirmek					
Hedef (H5.4.)		Üniversitenin ulusal ve uluslararası düzeyde tanınırlığı arttırılacaktır.					
Performans Göstergeleri	Hedefe Etkisi(%)	Plan Dönemi Başlangıç Değeri 2020	2021	2022	2023	İzleme Sıklığı	Raporlama Sıklığı
<b>PG5.4.1. Birim tanıtıcı etkinlik, broşür, katalog vs. sayısı</b>	%50	1	1	2	2	6 Ay	1 Yıl
<b>PG5.4.2. Yazılı, görsel ve sosyal medyada birim ile ilgili yer alan haber sayısı</b>	%50	1	2	3	3	6 Ay	1 Yıl
Hedef (H5.3.)		Paydaşların karar alma süreçlerine etkin katılımı sağlanacaktır.					
Performans Göstergeleri	Hedefe Etkisi(%)	Plan Dönemi Başlangıç Değeri 2020	2021	2022	2023	İzleme Sıklığı	Raporlama Sıklığı
<b>PG5.3.1. Birimlerde yapılan toplantılara katılan akademik personel sayısı</b>	80	23	24	24	25	6 Ay	1 Yıl
<b>PG5.3.2. Birimlerde yapılan toplantılara katılan idari personel sayısı</b>	10	1	1	1	2	6 Ay	1 Yıl
<b>PG5.3.3. Birimlerde yapılan toplantılara katılan öğrenci sayısı</b>	10	1	1	1	2	6 Ay	1 Yıl

Tablo 18: Hedef Kartı 18

Amaç (A5)		Katılımcı Yönetim ve Organizasyon Yapısı ile Kurum Kültürünü Geliştirmek					
Hedef (H5.5.)		Kurum içinde kalite kültürü yaygınlaştırılacaktır.					
Performans Göstergeleri	Hedefe Etkisi(%)	Plan Dönemi Başlangıç Değeri 2020	2021	2022	2023	İzleme Sıklığı	Raporlama Sıklığı
<b>PG5.5.2. Kalite kültürüne yönelik yapılan eğitim faaliyetleri sayısı</b>	20	0	0	1	1	6 Ay	1 Yıl

## Orman Mühendisliği Bölümü 2019-2023 Stratejik Planı

PG5.5.4. Uluslararası değişim programlarından gelen öğrenci sayısı	40	0	1	1	1	6 Ay	1 Yıl
Uluslararası değişim programlarından giden öğrenci sayısı	40	0	0	1	1	6 Ay	1 Yıl

## Yeni Göstergeler

### A. Ortak Göstergeler

Aşağıdaki hedef ve göstergeler tüm bölümlerde belirtilen minimum değerlerle Mutlaka Yer alacaktır. Fakülteler bölümlerin yayın potansiyeline göre bu değerleri yükseltebilmeli. Bu göstergeler yayın ve proje kültürünü yaygınlaştırmak amacıyla konulmuştur. Fen, Mühendislik, Orman ve Proje ve Yayın potansiyeli yüksek birimler kendi değerlerini kendileri belirleyecektir.

**Tablo 19: Hedef Kartı 19**

Amaç (A2)		Bilimsel Araştırma ve Yayın Faaliyetlerini Nitelik ve Nicelik Yönünden Geliştirmek					
Hedef (H2.1)		Ulusal ve uluslararası düzeyde yayın sayısı ve niteliği arttırılacaktır.					
Performans Göstergeleri	Hedefe Etkisi (%)	Plan Dönemi Başlangıç Değeri 2020	2021	2022	2023	İzleme Sıklığı	Raporlama Sıklığı
Bölümde Web of Science veya Scopus kategorisindeki dergilerde sunulan makale sayısı (Bölümün büyüklüğü veya yayın potansiyeline göre her yıl için en az 2/3 olmalı)	50	12	14	16	18	6 Ay	1 Yıl
Bölümde Web of Science veya Scopus kategorisindeki dergilerde yayınlanan makale sayısı (Tüm Bölümlerde her yıl için en az 1/2 hedef olmalı)	50	12	14	16	18	6 Ay	1 Yıl

**Tablo 20: Hedef Kartı 20**

Amaç (A2)	Bilimsel Araştırma ve Yayın Faaliyetlerini Nitelik ve Nicelik Yönünden Geliştirmek
-----------	--

## Orman Mühendisliği Bölümü 2019-2023 Stratejik Planı

Hedef (H2.2)	Birim bünyesinde yürütülen projelerinin sayısı arttırılacaktır.						
Performans Göstergeleri	Hedefe Etkisi	Plan Dönemi Başlangıç Değeri 2020	2021	2022	2023	İzleme Sıklığı	Raporlama Sıklığı
Bölümde öğretim üyelerince sunulan Tübitak projesi sayısı (Tüm Bölümlerde 3 yıl için en az 2 hedef olmalı)	30	3	3	3	3	6 Ay	1 Yıl
Bölümde kabul edilen Tübitak öğretim üyesi projesi sayısı (Tüm Bölümlerde 3 yıl için en az 1 hedef olmalı)	30	1	1	1	2	6 Ay	1 Yıl
Bölümde sunulan Tübitak öğrenci projesi sayısı (Tüm Bölümler için her yıl en az 2 hedef olmalı)	20	0	2	2	2	6 Ay	1 Yıl
Bölümde kabul edilen Tübitak öğrenci projesi sayısı (Tüm Bölümler için en az 1 hedef olmalı)	20	0	1	1	1	6 Ay	1 Yıl

## B. Birime Özgü Göstergeler:

Yukarıdakilerin yanı sıra, birime özgü göstergeleri bu kısma koyunuz.

**Tablo 21. Birime Özgü Göstergeler**

Gösterge	Gösterge Başlangıç Değeri 2020	2021	2022	2023	İzleme Sıklığı	Raporlama Sıklığı
<b>Orman Teşkilatı İle Yürütülecek Ortak Faaliyet Sayısı</b>	0	1	2	2	6 Ay	1 Yıl
Ders Uygulamaları Kapsamında Gerçekleştirilecek Arazi Çalışması ve Bilimsel Teknik Gezi sayısı	0	5	8	10	6 Ay	1 Yıl
Bölüm WEB Sayfası Ve Sosyal Medya Hesaplarından Paylaşılacak Haber ve Etkinlik Sayısı	40	60	80	100	6 Ay	1 Yıl
Dış Destekli Projede Yer Alan Akademik Personel Sayısı	2	3	4	5	6 Ay	1 Yıl
Bölüm İçi Faaliyet ve Etkinlik Sayısı	0	1	2	3	6 Ay	1 Yıl

## V. İZLEME VE DEĞERLENDİRME

Orman Fakültesi Orman Mühendisliği Bölümü Stratejik Hedef ve Göstergelerini içeren bu birim Stratejik Planı, ilgili komisyon ve görevliler tarafından altı ayda bir **izleme** ve yılda bir defa olmak üzere **değerlendirme** süreçlerine tabidir.



Bartın Üniversitesi

Bartın Üniversitesi 74100 BARTIN  
Tel: 0 (378) 223 55 00  
[www.bartın.edu.tr](http://www.bartın.edu.tr)