



**BARU**

BARTIN ÜNİVERSİTESİ  
BARTIN ORMAN FAKÜLTESİ

# BİRİM STRATEJİK PLANI 2024-2028



[orman.bartın.edu.tr](http://orman.bartın.edu.tr)

SCAN ME





*Ülkemiz içinde uygar düşüncelerin, çağdaş ilerlemelerin bir an yitirmeksizin yayılması ve gelişmesi gerektir. Bunun için bütün bilim ve fen adamlarının bu konuda çalışmayı bir namus borcu bilmesi gerekir.*

*M. Atatürk*



**Recep Tayyip ERDOĞAN**  
Cumhurbaşkanı



**Prof. Dr. Orhan UZUN**  
Rektör

## İçindekiler

Tablolar.....	6
Grafikler.....	7
SUNUŞ.....	8
GİRİŞ .....	9
Birim Kalite Komisyonu.....	9
I. BÖLÜM .....	10
DURUM ANALİZİ .....	10
1.1. Kurumsal Tarihçe .....	10
1.2. Paydaş Analizi.....	10
1.3. İnsan Kaynakları Yetkinlik Analizi .....	13
1.4. Öğretim Elemanı ve İdari Personel ile Öğrenci Sayılarının Orantısal Gelişimi .....	16
1.5. Teknoloji ve Fiziksel Kaynak Analizi.....	17
1.6. Akademik Faaliyetler Analizi .....	20
1.7. GZFT Analizi .....	20
II. BÖLÜM.....	22
GELECEĞE BAKIŞ .....	22
1.1. Misyon .....	22
1.2. Vizyon .....	22
1.3. Temel Değerler .....	22
III. BÖLÜM.....	23
FARKLILAŞMA STRATEJİSİ.....	23
IV. BÖLÜM .....	24
STRATEJİ GELİŞTİRME AMAÇ, HEDEF VE STRATEJİLERİN BELİRLENMESİ .....	24
1.4. Amaçlar.....	24
1.5. Hedefler .....	24
4.1. Göstergeler .....	25
V. BÖLÜM.....	33
İZLEME VE DEĞERLENDİRME .....	33

## Tablolar

<b>Tablo 1</b> Birim Kalite Komisyon Üyeleri.....	9
<b>Tablo 2</b> Paydaş Önceliklendirme Tablosu.....	11
<b>Tablo 3</b> Paydaş Etki/Önem Matrisi .....	12
<b>Tablo 4</b> Unvan ve Bölüm Bazında Akademik Personel Sayıları .....	13
<b>Tablo 5</b> Yıllara Göre İdari Personel Sayılarının Dağılımı.....	15
<b>Tablo 6</b> Öğretim Elemanı ve İdari Personel ile Öğrenci Sayılarının Birbirleri ile Oranları .....	16
<b>Tablo 7</b> Eğitim Alanları.....	17
<b>Tablo 8</b> Toplantı ve Konferans Salonlar.....	18
<b>Tablo 9</b> Hizmet Alanları.....	18
<b>Tablo 10</b> Ambar ve Arşiv Alanları .....	18
<b>Tablo 11</b> Bilgi ve Teknoloji Kaynakları .....	18
<b>Tablo 12</b> Bilgi ve Teknoloji Kaynakları (Diğer).....	19

## Grafikler

<b>Grafik 1</b> Öğretim Elemanı Eğitim Durumu .....	15
<b>Grafik 2</b> Yıllara Göre Öğretim Elemanı ve İdari Personel Sayıları .....	16
<b>Grafik 3</b> Öğretim Elemanı, Öğretim Üyesi ve İdari Personel Başına Düşen Öğrenci Sayıları .....	17



## SUNUŞ

Stratejik planlama, kamu kurumlarının planlı hizmet sunumu, politika geliştirme, belirlenen politikaları somut iş programlarına ve bütçelere dayandırma ile uygulamayı etkili bir şekilde izleme ve değerlendirmelerini sağlamaya yönelik temel bir araçtır. İç ve dış paydaş görüşleri alınarak Birim Kalite Komisyonu tarafından hazırlanan “Bartın Orman Fakültesi 2024-2028 Stratejik Planı’nda i eğitim-öğretim faaliyetleri ve akademik faaliyetler konularında sunulması öngörülen hizmetler, geliştirilen politikalar, stratejik amaçlar, hedefler ve performans göstergeleri somut bir şekilde planlanmıştır. Planlanan bu çalışmaların, uygulamadaki sonuçlarının takibi ve değerlendirilmesi yılda iki defa yapılacak kontroller sayesinde gerçekleştirilecektir. Stratejik plan amaç ve hedeflerine uyulma başarısı, Bartın Orman Fakültesinin kurumsal kültür ve kimliğinin gelişmesine ve güçlenmesine katkı sağlayacaktır. Stratejik planın hazırlanmasında özverili çalışma sergileyen komisyon üyelerine ve kıymetli görüşleriyle katkı sağlayan iç ve dış paydaşlarımıza teşekkürlerimi sunarım.

**Prof. Dr. Birsen DURKAYA**  
**Dekan**



## GİRİŞ

Bartın Orman Fakültesi Stratejik Planı, Birim Kalite Komisyonu tarafından Üniversitemiz 2024-2028 Stratejik Planı hedef kartlarından faydalanarak hazırlanmıştır. Hazırlama aşamasında öğrenciler de dahil olmak üzere iç ve dış paydaşlarımızın görüşü alınmıştır. İç ve dış paydaş görüşleri ile olgunlaşan 2024-2028 Birim Stratejik Planı Fakülte Kurulu'nda karara bağlanarak birim web sayfamızda yayınlanmıştır.

### Birim Kalite Komisyonu

Fakültemiz Birim Kalite Komisyonu iç ve dış paydaşlar ile yapılan toplantılarda sunulan görüş ve önerileri değerlendirerek Fakültemiz 2024-2028 Stratejik Planını oluşturmuştur. Bartın Orman Fakültesi Kalite komisyonu aşağıdaki üyelerden oluşmaktadır.

**Tablo 1 Birim Kalite Komisyon Üyeleri**

GÖREVİ	ÜNVANI	ADI SOYADI	BÖLÜMÜ
Başkan	Doç. Dr.	Şahin PALTA	Dekan Yardımcısı
Üye	Doç. Dr.	Rıfat KURT	Orman Endüstri Mühendisliği
Üye	Doç. Dr.	Eser SÖZEN	Orman Endüstri Mühendisliği
Üye	Doç. Dr.	İsmail ÖZLÜSOYLU	Orman Endüstri Mühendisliği
Üye	Dr. Öğr. Üyesi	Hüseyin ŞENSOY	Orman Mühendisliği
Üye	Arş. Gör. Dr.	Kamil ÇAKIROĞLU	Orman Mühendisliği
Üye	Arş. Gör.	Yağmur YEŞİLBAŞ	Orman Mühendisliği
Üye	Bilgisayar İşletmeni	Mustafa HARAL	Dekanlık
Üye	Öğrenci	Ömer Faruk KARAMAN	Orman Mühendisliği

## I. BÖLÜM

### DURUM ANALİZİ

Durum analizinde, Bartın Orman Fakültesinin birim iç faaliyetlerinin değerlendirilmesi ve paydaş görüşlerinin alınması ile stratejik hedef ve göstergeler olgunlaştırılmıştır. Ayrıca çevre analizi ve GZFT analizleri ile ortaya çıkan zayıf yönlerin geliştirilmesine ve güçlü yanların ise öne çıkarılmasına yönelik stratejiler tanımlanmıştır.

#### 1.1. Kurumsal Tarihçe

Bartın Orman Fakültesi 11.07.1992 tarih, 3837 sayılı yasa ile Zonguldak Karaelmas Üniversitesine bağlı olarak kurulmuş olup, 1993-1994 yılında Orman Mühendisliği Bölümü ilk eğitim-öğretim faaliyetine başlamış ve 1997'de ilk mezunlarını vermiştir. 22 Mayıs 2008 tarihinde 5765 sayılı kanunla kurulan Bartın Üniversitesi'ne bağlanarak eğitim-öğretim faaliyetlerine 214 öğrenci ile devam etmektedir. Bartın Orman Fakültesinin halen iki bölümü bulunmaktadır:

- 1) Orman Mühendisliği, 1993-1994
- 2) Orman Endüstri Mühendisliği, 1996-1997

#### 1.2. Paydaş Analizi

Fakültemiz Dış paydaşlarına karşı sorumlulukları aşağıda belirtilmiştir.

**İç Paydaşlar:** Rektörlük, Fakültemiz akademik bölümleri, akademik ve idari personel, öğrencilerimiz, Lisansüstü Eğitim Enstitüsü, Üniversitemizin diğer akademik ve idari birimleri.

**Dış Paydaşlar:** Dış Paydaşın (meslek odaları, mesleki dernekler, kamu kuruluşlarının ilgili birimleri, yerel yönetimler, diğer üniversiteler vb.) önerileri/görüşleri göz önünde bulundurularak, fakülte programında geliştirme çalışmaları yapmak, danışmanlık yapmak, ortak projeler geliştirmek ve yürütmektir. Fakültemiz dış paydaşları aşağıda gösterilmiştir;

- Tarım ve Orman Bakanlığı
- Orman Genel Müdürlüğü
- Doğa Koruma ve Milli Parklar Genel Müdürlüğü
- Çölleşme ve Erozyonla Mücadele Genel Müdürlüğü
- Orman İşletme Müdürlükleri
- DSİ (Devlet Su İşleri)
- Özel Ormancılık Şirketleri
- Karayolları Genel Müdürlüğü
- Orman Endüstri Sanayisi Özel Sektör Temsilcilikleri
- TMMOB Orman Mühendisleri Odası
- TÜBİTAK
- Kalkınma Ajansları
- Diğer Üniversiteler

- Mezunlar
- İlgili diğer meslek odaları ve STK'lar

Fakültemiz iç paydaşları; üniversitemiz akademik ve idari personeli ve öğrencilerden oluşmaktadır.

### 1.2.1. Paydaşların Tespiti ve Önceliklendirilmesi

Paydaşların tespiti çerçevesinde, Fakülte ve bağlı birimlerimizin faaliyetleriyle ilgili ürün ve hizmetlerden kimlerin faydalandığı, paydaşlar arası ilişkinin hangi düzeyde olduğu, paydaşların faaliyetlerimizi etkileme ve faaliyetlerimizden etkilenme durumu değerlendirilmiştir. Bu kapsamda, paydaşlar, iç ve dış paydaşlar olmak üzere sınıflandırılmıştır. Paydaşların tespitinde, öğrencilerin iki temel gruptan hangisine dahil edilmesigerektiği titizlikle ele alınmıştır. Öğrenci merkezli bir anlayışı benimseyen, bunu da misyon ve vizyonuna dahil etmiş olan üniversitemiz ve fakültemizin varlığı ve eğitim-öğretim sürecinde yürütülen faaliyetlerin bütünüyle öğrencilere bağlı olduğu düşünüldüğünde, öğrencilerin iç paydaş grubunda değerlendirilmesi gerektiği ortaya çıkmıştır. Paydaş etki ve önem derecesi dikkate alınarak paydaş sıralaması Tablo 2'de belirtilmiştir.

**Tablo 2** Paydaş Önceliklendirme Tablosu

Paydaş Adı	İç Paydaş/ Dış Paydaş	Önem Derecesi	Etki Derecesi	Önceliği
Akademik Personel	İç Paydaş	5	5	1
İdari Personel	İç Paydaş	5	5	1
Ulusal ve Uluslararası Diğer Üniversiteler	Dış Paydaş	5	5	1
Bartın Orman Fakültesi Öğrencileri	İç Paydaş	5	5	1
Bartın Orman Fakültesi Mezunları	Dış Paydaş	5	5	1
YÖK Başkanlığı	Dış Paydaş	5	5	1
Bakanlık ve Genel Müdürlükler	Dış Paydaş	5	5	1
TÜBİTAK	Dış Paydaş	5	5	1
KOSGEB	Dış Paydaş	5	5	1
ÖSYM	Dış Paydaş	4	5	1
Özel Sektör(Sanayi Kuruluşları, Meslek büroları vb.)	Dış Paydaş	4	5	1
Sivil Toplum Örgütleri Meslek Odaları	Dış Paydaş	3	4	1
Bölge Müdürlükleri	Dış Paydaş	5	5	1
Özel Ormancılık Şirketleri	Dış Paydaş	3	4	2
Bartın İlinde Bulunan Liseler	Dış Paydaş	2	3	3
Belediyeler	Dış Paydaş	2	3	3

### 1.2.2. Paydaşların Değerlendirilmesi

Paydaş analizi kapsamında, detaylı bir şekilde değerlendirilen öncelikli paydaşlar ile fakültemizin sunduğu ürün ve hizmetler ilişkilendirilmiştir. Bu çerçevede, paydaşların ilişkili olduğu ürün ve hizmetlerle, bunlara ilişkin beklentileri ve etkilenme durumları ayrıntılı bir şekilde değerlendirilerek paydaş ürün/hizmet matrisi Tablo 3'de gösterilmiştir.

### 1.2.3. Paydaş Etki / Önem Matrisi

Paydaş önceliklendirme tablosundan faydalanarak, öncelikli paydaşlarla yürütülecek faaliyetlerin belirlenmesi için paydaş etki/önem matrisi Tablo 4'de gösterilmiştir.

**Tablo 3** Paydaş Etki/Önem Matrisi

ETKİ DÜZEYİ	ZAYIF	GÜÇLÜ
ÖNEM DÜZEYİ		
DÜŞÜK	<p><b>İZLE</b></p> <p>Bartın İlinde Bulunan Liseler Belediyeler, Bölge Müdürlükleri</p>	<p><b>BİLGİLENDİR</b></p> <p>Üniversite Yönetimimizin öngördüğü paydaşlar STK'lar ve Meslek Odaları Özel Ormanlık Şirketleri</p>
YÜKSEK	<p><b>ÇIKARLARINI GÖZET, ÇALIŞMALARA DAHİL ET</b></p> <p>TÜBİTAK KOSGEB Kalkınma Bakanlığı</p>	<p><b>BİRLİKTE ÇALIŞ</b></p> <p>Ulusal ve Uluslararası Üniversiteler Bartın Üniversitesi Öğrencileri Bartın Üniversiteleri Mezun Öğrencileri Akademik ve İdari Personel YÖK Başkanlığı Bakanlık ve Genel Müdürlükler ÖSYM</p>

### 1.2.4. Paydaş Görüşlerinin Alınması ve Değerlendirilmesi

Paydaşların, görüş ve önerilerinin alınması amacıyla, yüz yüze/çevrim içi görüşmeler ve toplantılar düzenlenmiştir. Fakültemizde, iç paydaş görüşleri alınırken fakültenin personeline sunduğu fiziki ve sosyal imkânlar ile akademik personelin araştırma faaliyetleri ile ilgili ürün ve hizmet kalitesinin artırılmasına yönelik görüş ve önerileri değerlendirilmiştir. İç ve dış paydaşların görüş ve önerileri göz önünde bulundurularak, 2024-2028 dönemi stratejik planın hazırlanmasında, fakültemizin mevcut durumu ve beklentilerinin yansıtılması hususunda titizlikle çalışılmıştır.

Stratejik planda, paydaşların görüş, öneri ve beklentileri doğrultusunda, fakültemizin hizmet sunumunun kalitesinin artırılmasına yönelik amaç ve hedefleri belirtilmiştir.

### 1.3. İnsan Kaynakları Yetkinlik Analizi

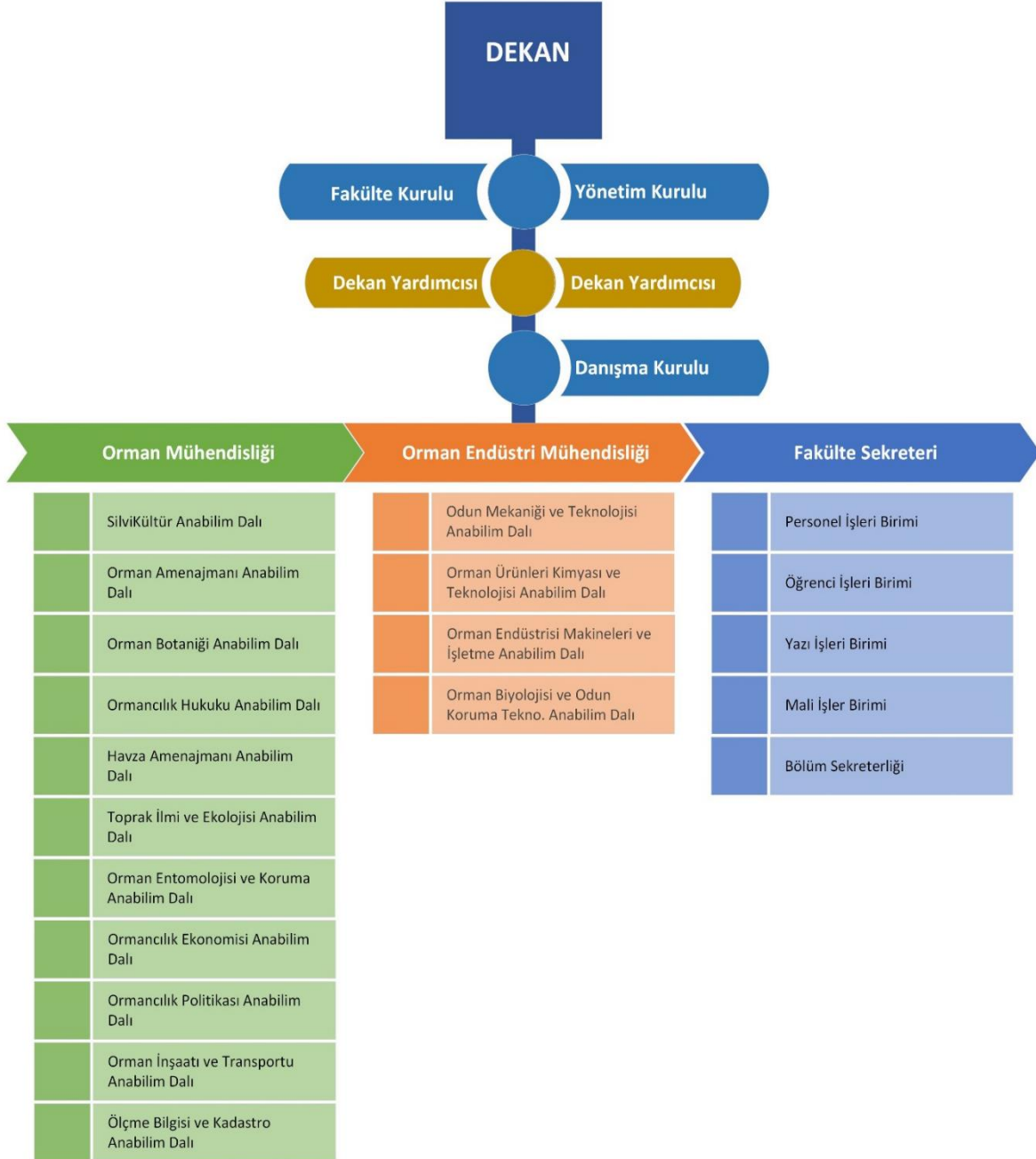
Fakültemizde 17 Profesör, 16 Doçent, 3 Dr. Öğr. Üyesi, 6 Araştırma Görevlisi toplam 42 akademik personel görev yapmaktadır. Ayrıca 1 Fakülte Sekreteri, 1 Şef, 4 Bilgisayar İşletmeni, 6 Kat Görevlisi (hizmetli personel) olmak üzere genel idari hizmetlerin aksatılmadan yürütülmesine çalışılmaktadır.

**Tablo 4** Ünvan ve Bölüm Bazında Akademik Personel Sayıları

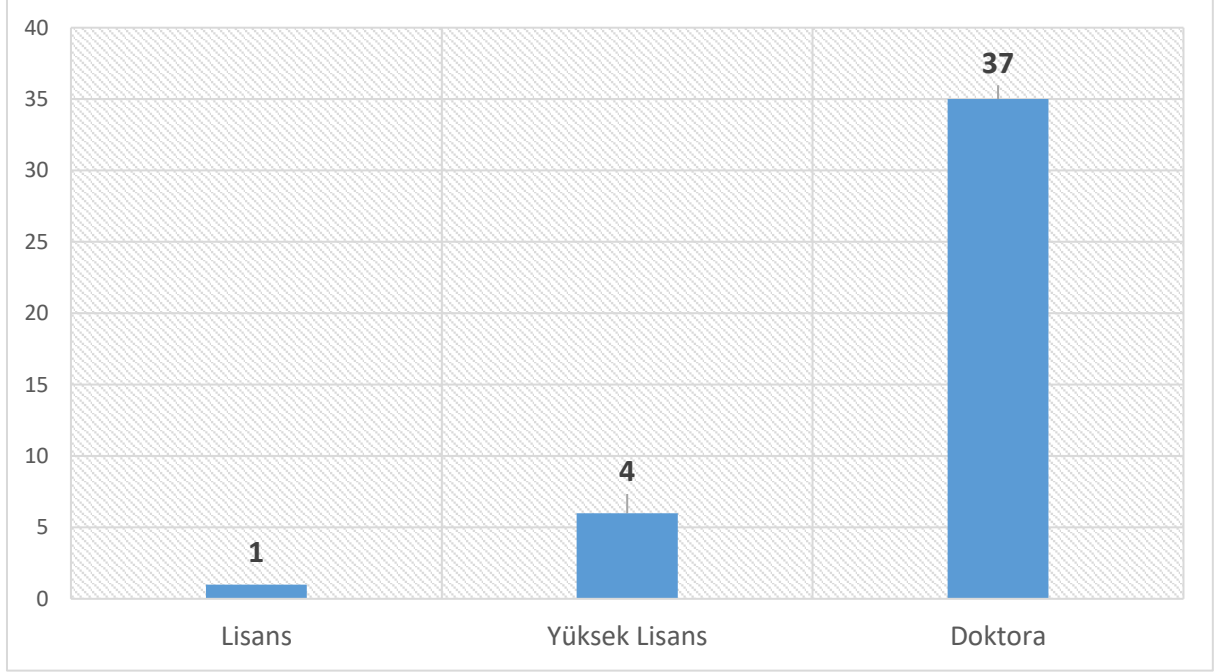
Bölümler	Profesör	Doçent	Dr. Öğr. Üyesi	Öğr. Gör.	Arş.Gör.	ÖYP Arş. Gör.
Orman Mühendisliği	10	8	3	-	5	-
Orman Endüstri Mühendisliği	7	8	0	-	1	-
Toplam	17	16	3	-	6	-

**Genel Toplam: 42 Öğretim Elemanı**

### 1.3.1. Organizasyon Şeması



Fakültemizde görev yapan 42 Öğretim elemanı eğitim durumları Grafik 1'de gösterilmiştir.



**Grafik 1** Öğretim Elemanı Eğitim Durumu

### 1.3.2. İdari Personel Durumu

Fakülte Sekreteri, 1 Şef, 4 Bilgisayar İşletmeni, 6 İşçi (temizlik personeli) olmak üzere genel idari hizmetlerin aksatılmadan yürütülmesine çalışılmaktadır.

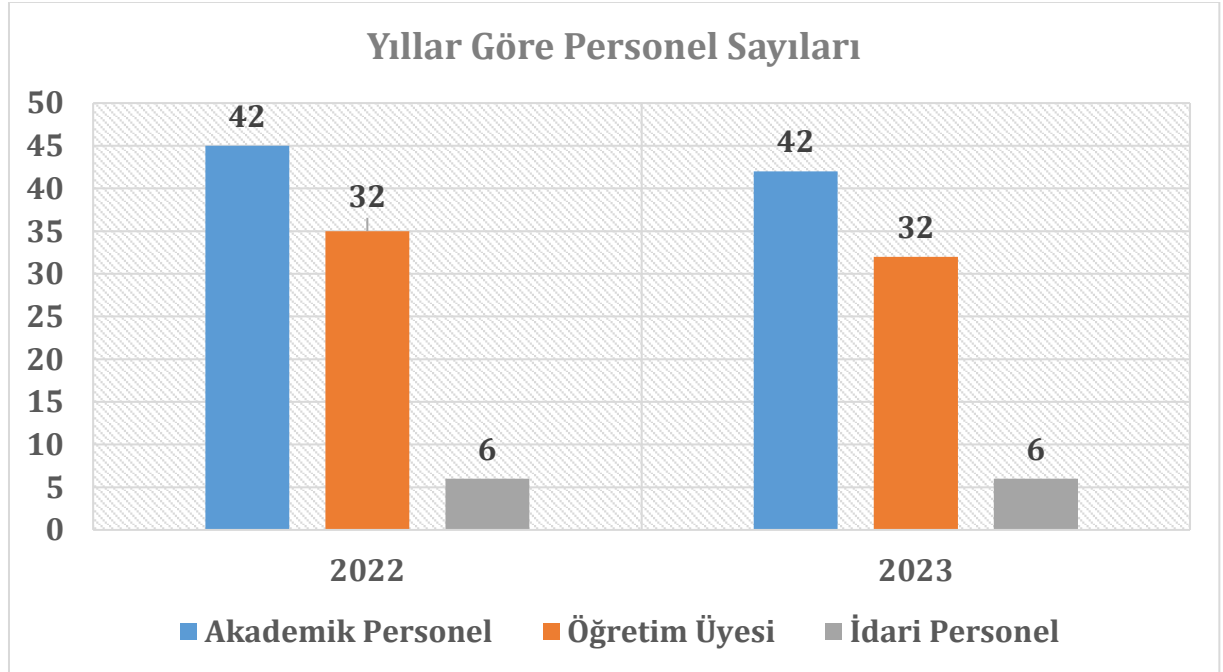
**Tablo 5** Yıllara Göre İdari Personel Sayılarının Dağılımı

SINIF	YILLAR	
	2023	2024
Fakülte Sekreteri	1	1
Şef	-	1
Bilgisayar işletmeni	5	4
Sekreter	-	-
Memur	-	-
İşçi	6	6
<b>TOPLAM</b>	<b>12</b>	<b>12</b>

#### 1.4. Öğretim Elemanı ve İdari Personel ile Öğrenci Sayılarının Orantısal Gelişimi

Fakültemizin 2023-24 yılları itibarıyla öğretim elemanı ve idari personel sayısı aşağıdaki grafikte gösterilmiştir. 2023 yılında kadrolu öğretim elemanı sayısı 43 olup, 2024 yılında bu sayı 42'dir.

2024 yılına gelindiğinde öğretim elemanı sayısının azaldığı görülmektedir. Bu durum Grafik 2'de özetlenmiştir.



**Grafik 2** Yıllara Göre Öğretim Elemanı ve İdari Personel Sayıları

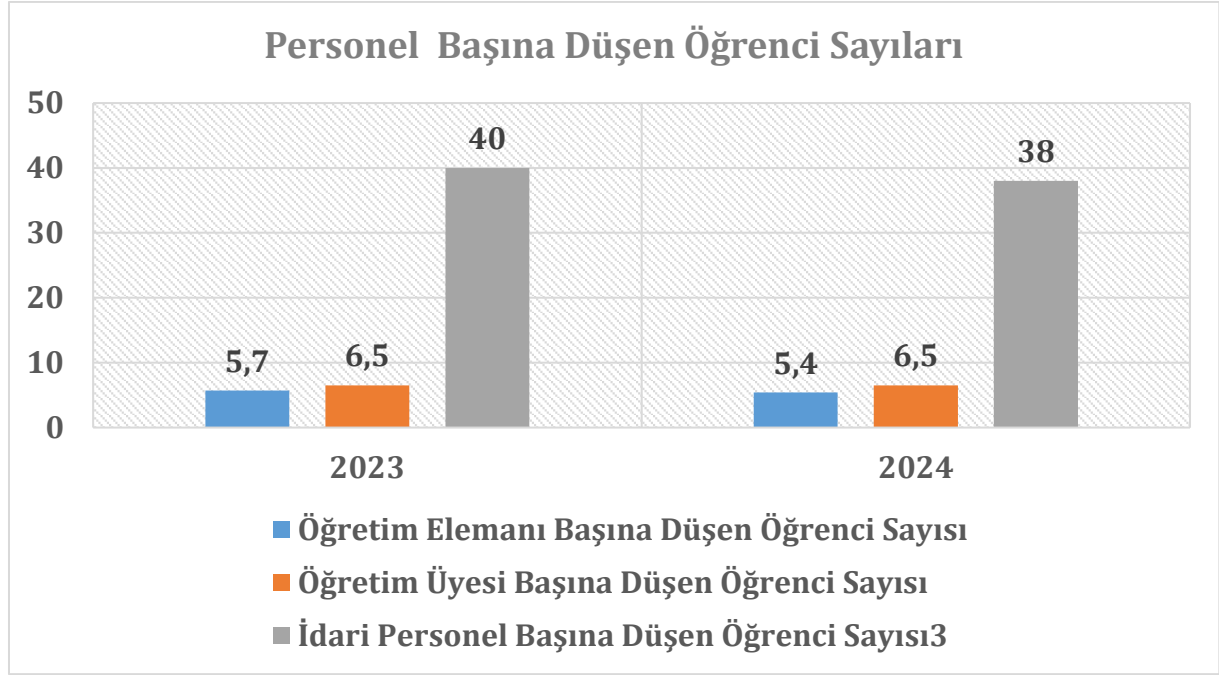
Tablo 6'de ise öğretim elemanı başına düşen öğrenci sayısı, öğretim üyesi başına düşen öğrenci sayısı, idari personel başına düşen öğrenci sayısı ve öğretim elemanı başına düşen idari personel sayısı oransal olarak ifade edilmiştir.

**Tablo 6** Öğretim Elemanı ve İdari Personel ile Öğrenci Sayılarının Birbirleri ile Oranları

	2023	2024
Öğretim Elemanı başına düşen öğrenci sayısı	5,7	5,7
Öğretim Üyesi Başına Düşen Öğrenci Sayısı	6,5	6,5
İdari personel başına düşen öğrenci sayısı	40	40
Öğretim Elemanı başına düşen idari personel sayısı	0,14	0,14



Fakültemizin 2022-2023 yıllarına göre öğretim elemanı başına düşen öğrenci sayısı, öğretim elemanı başına düşen idari personel sayısı ve idari personel başına düşen öğrenci sayısı Grafik 3'te gösterilmektedir.



**Grafik 3** Öğretim Elemanı, Öğretim Üyesi ve İdari Personel Başına Düşen Öğrenci Sayıları

### 1.5. Teknoloji ve Fiziksel Kaynak Analizi

Fakültemiz 28.087 m<sup>2</sup> kapalı alana sahiptir. Bartın Orman Fakültesi Binasında, Orman Mühendisliği, Peyzaj Mimarlığı ve Orman Endüstri Mühendisliği Bölümleri ve Dekanlık genel idari hizmetlerinin yürütülmesi için 100 adet oda mevcuttur. Öğretim Üyeleri ofisleri, amfiler ve laboratuvarlar bulunmaktadır. Amfiler, bilgisayar sınıfı, kimya ve botanik laboratuvarlarından Üniversitemizde bulunan tüm akademik birimler yararlanmaktadır.

Binamızda ayrıca Yabancı Diller Yüksekokulu, Peyzaj Mimarlığı Bölümü, Uzaktan Eğitim Uygulama Merkezi, ve İş Sağlığı ve Güvenliği Koordinatörlüğü çalışma ofisleri bulunmaktadır.

**Tablo 7** Eğitim Alanları

Alan	Kapasite 0-25	Kapasite 26-50	Kapasite 51-75	Kapasite 76-100	Kapasite 101-150
Amfi	-	-	-	-	10
Sınıf	-	-	-	-	-
Bilgisayar Laboratuvar	1	-	-	-	-
Diğer Laboratuvar	17	-	-	-	-

Atölyeler	1	-	-	-	-
Teknoloji Sınıfı	-	-	-	-	-
Teknik Resim Salonu	3	-	-	-	-

**Tablo 8** Toplantı ve Konferans Salonlar

Kapasite(Kişi)	Toplantı Salonu(Adet)	Konferans Salonu(Adet)	Okuma Salonu(Adet)	Toplam
10-20	3	-	-	3
26-50	-	-	-	-
100-150	-	-	-	-
200- Üzeri	-	-	-	-

**Tablo 9** Hizmet Alanları

Hizmet Alanları	Ofis Sayısı	Alan m <sup>2</sup>	Personel Sayısı
Akademik Personel	65	1343	61
İdari Personel	10	150	7
Hizmet Alanları	Ofis Sayısı	Alan m <sup>2</sup>	Personel Sayısı

**Tablo 10** Ambar ve Arşiv Alanları

Alan Adı	Adet	2 Alan (m )
Ambar	1	180
Arşiv	1	30

**Tablo 11** Bilgi ve Teknoloji Kaynakları

Cinsi	İdari Amaçlı (Adet)	Eğitim Amaçlı (Adet)	Toplam
Projeksiyon	-	25	25
Video	-	9	9
Yazıcılar	6	39	45
Tepegöz	-	-	-
Barkod okuyucu	1	-	-
Optik Okuyucu	-	-	-
Baskı Makinesi	-	2	2
Fotokopi Makinesi	1	2	3
Faks	-	-	-
Kameralar	-	4	4
Televizyonlar	-	3	3
Tarayıcılar	1	2	3
Slayt Makinesi	-	-	-
Ses Sistemleri	-	-	-

**Tablo 12** Bilgi ve Teknoloji Kaynakları (Diğer)

Hesap Kodu	Dayanıklı Taşınır	Ölçü Birimi	Miktarı
253.01.03	Görüntüleme, Bilgi Toplama Ve Takip Sistemleri	Adet	1
253.02.01	Tarım ve Ormancılık Makineleri ve Aletleri	Adet	18
253.02.02	İnşaat Makineleri ve Aletleri	Adet	9
253.02.03	Atölye Makineleri ve Aletleri	Adet	108
253.02.04	İş Makineleri ve Aletleri	Adet	3
253.02.05	Güç Elektroniği ve Basıncılı Makineler ile Aletleri	Adet	7
253.03.01	Yıkama, Temizleme ve Ütülme Cihaz ve Araçları	Adet	5
253.03.02	Beslenme/Gıda ve Mutfak Cihaz ve Aletleri	Adet	34
253.03.04	Ölçüm, Tartı, Çizim Cihazları ve Aletleri	Adet	106
253.03.05	Tıbbi ve Biyolojik Amaçlı Cihazlar	Adet	31
253.03.06	Araştırma ve Üretim Amaçlı Cihaz ve Aletler	Adet	310
253.03.07	Müzik Aletleri ve Aksesuarları	Adet	1
254.01.07	Römorklar	Adet	1
255.01.01	Sentetik Halılar	Adet	104
255.01.02	Temsil ve Tören	Adet	33
255.01.05	Hastanede Kullanılan	Adet	17
255.02.01	Bilgisayar ve Sunucular	Adet	164
255.02.02	Bilgisayar Çevre Birimleri	Adet	55
255.02.03	Tekser ve Çoğaltma makineleri	Adet	5
255.02.04	Haberleşme Cihazları	Adet	55
255.02.05	Ses Görüntü ve Sunum Cihazları	Adet	109
255.02.06	Aydınlatma Cihazları	Adet	1
255.02.99	Diğer Büro Makineleri Ve Aletleri Grubu	Adet	26
255.03.01	Büro Mobilyaları	Adet	1049
255.03.02	Vestiyerler	Adet	1
255.03.03	Kafeterya ve Yemekhane Mobilyaları	Adet	20
255.03.05	Seminer ve Sunum Amaçlı Ürünler	Adet	12
255.04.01	Yemek Hazırlama Ekipmanları	Adet	1
255.07.01	Kütüphane Mobilyaları	Adet	8
255.07.02	Basılı Yayınlar	Adet	5
255.07.03	Görsel ve İşitsel Kaynaklar	Adet	51
255.08.01	Eğitim Mobilyaları ve Donanımları	Adet	1265
255.08.02	Diğer Enerji ve Güç Fiziği Materyalleri	Adet	1
255.09.01	Doğa Sporlarında Kullanılan Demirbaşlar	Adet	45
255.09.02	Salon Sporlarında Kullanılan Demirbaşlar	Adet	2
255.09.99	Diğer Spor Amaçlı Kullanılan Demirbaşlar	Adet	2
255.10.03	Yangın Söndürme ve Tedbir Cihaz ve Araçları	Adet	25
255.12.02	Büro Malzemeleri	Adet	2
255.99.02	Seyyar Tanklar ve Tüpler	Adet	8

## 1.6. Akademik Faaliyetler Analizi

Bartın Orman Fakültesi 1992 yılında kurulmuş olup, 30 yıllık tarihi gelişim süreci içerisinde fiziksel alt yapısı ve laboratuvar donanımı bakımından yeterli ve donanımlı bir alt yapıya sahip hale gelmiştir. Lisans ve lisansüstü öğrencilerimize laboratuvar ortamlarında teorik dersleri pratiğe dönüştürme olanakları bulunmaktadır. Ayrıca birçok alanda bilimsel çalışma yapılarak ulusal ve uluslararası yayın yapılabilenekte olup, 2022 yılı akademik faaliyet tablosu aşağıda sunulmuştur.

2023 YILI AKADEMİK FAALİYETLER	Sayı
SCI-SSCI Kapsamındaki Uluslararası Dergilerde Yayınlar	40
SCI-SSCI Kapsamı Dışındaki Uluslararası Dergilerde Yayınlar	25
Ulusal Dergilerde Yayınlar	24
Uluslararası Sözlü Bildirileriniz	16
Ulusal Sözlü Bildirileriniz	4
Yürütülen/Görev Alınan Projeler (TUBİTAK, DPT, COST, AVRUPA BİRLİĞİ (vb.) (2023 yılında tamamlanmış olanlar ve halen devam edenler)	5

## 1.7. GZFT Analizi

### 1.7.1. Güçlü Yönler

- Öğretim üyesi kadrosunun yeterli olması,
- Bartın Orman Fakültesi'nin Yükseköğretim ekosistemi içerisindeki değişimleri yakından takip etmesi ve bu değişimlere ayak uydurmak için gerekli adımları atması,
- Birimimizin Türkçe web sayfasının güncel tutulması ve yenilikleri hızlı bir şekilde uygulaması,
- Birimimizin hesap verilebilir ve şeffaflık ilkesi gereği kuruma ilişkin tüm raporların web sayfasında yayınlanıyor olması,
- Birim izleme değerlendirmelerin düzenli olarak yapılıyor olması
- Fakültemizdeki laboratuvarların büyük ölçüde yeterli olması, lisans ve lisansüstü tez çalışmalarının büyük bir çoğunluğunun yapılabileceği alt yapı ve makine teçhizat donanımına sahip olması,
- Akademik personel görevlendirmelerinde liyakat ve eşitlik temelinde hareket edilmesi,
- İdari personelin görevlendirmesinde birimin ihtiyaçlarına göre hareket edilmesi,
- Fakültemiz Ders Bilgi Paketlerinin yüzde yüz olarak tamamlanmış ve kurumsal web sayfasında paylaşılıyor olması,
- Ulusal ve Uluslararası bilimsel etkinliklerin düzenlenmesi,
- Kalite kültürünün yaygınlaştırılması kapsamında faaliyetlerin başlatılmış olması,
- Akademik personelinin kendini geliştirmeye eğilimli olması,
- Birimin Kurumsal Kimlik ve işleyişinin olması,
- Toplam Kalite Yönetimi anlayışı ve Bölgesel Kalkınma yararına yapılan tüm çalışmaların desteklenmesi,

- Öğretim elemanlarının öğrenciler için ulaşılabilir olması,
- Öğrenci merkezli bir eğitimin bölüm öğretim elamanları tarafından benimsenmesi,
- Disiplinli, çalışkan ve azimli bir akademik kadronun olması,
- Türkiye'deki birçok orman kaynaklarına ait çalışmaların yürütülmesi,
- Orman kaynaklarının yönetiminde Fakültemiz mezunlarımızın görev alması,
- Fakültemiz öğrencilerinin TÜBİTAK-2209 projeleri sunmalarına teşvik edilmesi,
- Ulusal ve uluslararası yayın sayısının artması,
- Mezunlarla iletişim ağının güçlü olması,
- Fakültemizde yapılan bilimsel ve sosyal faaliyetler sayesinde bölgenin sosyokültürel yapısına katkı sağlanması,

### 1.7.2. Geliştirmeye Açık Yönler

- Bölümlerimizin Öz Değerlendirme Raporlarının Hazırlanmış ve Müdek Akreditasyonuna Başvuru yapılmış olması,
- Uluslararası bilimsel etkinliklere katılımın düşük olması,
- Akademik ve İdari personelin yetkinliklerini artırıcı eğitimlere katılımının sağlanması,
- Öğretim elemanlarının eğitim etkinliklerine yönelik birime özgü bir ödül mekanizmasının bulunmaması,
- Toplumsal katkı faaliyetlerinin sayının az olması ve izleme ve değerlendirmelerinin yapılmaması,

### 1.7.3. Fırsatlar

- Öğrencilerin laboratuvarları kullanma olanağına sahip olmaları,
- Bölgemizde orman ve orman endüstri işletmelerin yeterli sayıda olması,
- Yeterli akademik personel sayesinde öğrencilerle daha verimli ve etkin eğitim imkânları,
- Özel sektörün ormancılık çalışmalarına girmesi ve istihdam konusunda destek vermesi,
- Bartın ilinin doğal ve sosyo-kültürel potansiyele sahip olması,

### 1.7.4. Tehditler

- Orman Fakültelerinin sayısının artmış olması,
- Hava ulaşım imkânlarının kısıtlı olması nedeniyle ulusal ve uluslararası düzeyde öğrenci ve araştırmacıların tercihini etkilemesi,
- 5531 sayılı kanunun birçok maddesinin uygulanmaması ve yaptırımının yetersizliği,

## II. BÖLÜM

### GELECEĞE BAKIŞ

Bu bölümde, stratejik plana temel teşkil edecek amaç, hedef ve göstergelerle tutarlı olacak biçimde Fakültemizin misyon, vizyon ve temel değerleri katılımcı bir yöntemle belirlenmiştir.

#### 1.1. Misyon

Bilimsel çalışma alanlarında yerel, ulusal, uluslararası düzeydeki araştırmalarla bilimsel aktiviteleri geliştirerek, çağdaş eğitim-öğretim ilkelerini gözeten, lisans ve lisansüstü bilgi donanımına ve araştırma yeteneğine sahip, analitik düşünebilen, bilgiye ulaşmayı ve bilgi üretmeyi başarabilen, etik değerleri yüksek, paylaşımcı, katılımcı, toplumsal sorumluluk taşıyan, evrensel nitelikte mühendisler yetiştirmektir.

#### 1.2. Vizyon

Katılımcı yönetim anlayışı ile öğrenci merkezli eğitim yapan, ulusal orman kaynaklarının sürdürülebilir yönetiminde etkin rol oynayan Orman ve Orman Endüstri mühendisleri yetiştiren fakülteler içerisinde, gerek öğrenciler gerekse sektör tarafından tercih edilen bir fakülte olmaktır.

#### 1.3. Temel Değerler

Orman Fakültesinin temel değerleri aşağıdaki gibidir;

- Kalite
- Özgünlük
- Üretkenlik
- Çağdaşlık
- Sosyal sorumluluk
- Verimlilik
- Güvenilirlik ve doğruluk
- Katılımcılık
- Nesnellik
- Sorgulayıcılık
- Çevre bilinci
- Mükemmellik
- Özgürlük
- Rekabet
- İşbirliği

### III. BÖLÜM

#### FARKLILAŞMA STRATEJİSİ

Bartın Orman Fakültesi bünyesinde yer alan Orman Mühendisliği ve Orman Endüstri Mühendisliği Bölümleri dünyada bulunan eş değer bölümlerle eş güdümlü olarak programlarını güncellemektedir. Bu bağlamda aşağıda belirtilen farklılaşma stratejilerini gütmektedir.

- ✚ Üniversitemiz ve fakültemiz misyon ve vizyonuna uygun olarak eğitim öğretim faaliyetlerini yürütmek.
- ✚ %58,7'si ormanlarla kaplı Bartın ilimiz başta olmak üzere bölgemizdeki orman işletmelerinde, modern uygulama alanları oluşturmak, odun dışı orman ürünlerinde ve tarihsel ormancılık alanlarında çalışmalar yaparak farkındalık oluşturmak.
- ✚ Fakültemiz Orman Mühendisliği Bölümü EFI'ye üyelik yapılmış olup, MÜDEK akreditasyon işlemleri sürmektedir. Öğretim üyelerinin güçlü uluslararası ilişkileri öğrencilerimizin uluslararası düzeyde uygulama ve araştırma imkanları oluşturulması.
- ✚ Biyoçeşitlilik, iklim değişikliği, odun dışı orman ürünleri, tarımsal ormancılık faaliyetleri, ağaçlandırma ve rehabilitasyon çalışmalarında inovatif ve modern mekanizasyon tekniklerini kullanmak ve geliştirmek.
- ✚ Doğal ormanlarımızdaki yaban hayatı, ekoturizm, ve doğal rekreasyon çalışmalarına hız kazandırmak ve farkındalık oluşturmak.
- ✚ Nitelikli akademik kadrosu ve laboratuvar imkanları ile bölgenin zengin orman kaynaklarını etkin şekilde kullanarak araştırma geliştirme ve bölgesel kalkınmaya katkı sağlamak,
- ✚ Odun dışı orman ürünlerinin tıp, eczacılık, kozmetik vb. alanlarda daha etkin, verimli kullanılması,
- ✚ Odun esaslı malzemelerin ekolojik dengeye katkı sağlayacak şekilde daha fazla kullanımı konusunda bilinçlendirmeler yapmaktır.
- ✚ Biyokütleden enerji üretimi ve geliştirilmesi

## IV. BÖLÜM

### STRATEJİ GELİŞTİRME AMAÇ, HEDEF VE STRATEJİLERİN BELİRLENMESİ

Fakültemiz misyon ve vizyonu doğrultusunda durum analizinde ortaya çıkan eksiklik ve ihtiyaçları ile farklılaşma stratejisini de göz önüne alarak 5 amaç edinmiş ve bu amaçları gerçekleştirmek için 18 hedef belirlemiştir.

#### 1.4. Amaçlar

- 1) Öğrenci Merkezli Eğitimle Öğrenci Başarısını Arttırmak
- 2) Bilimsel Araştırma ve Yayın Faaliyetlerini Nitelik ve Nicelik Yönünden Geliştirmek
- 3) Üniversite Genelinde Girişimci ve Yenilikçi Faaliyetleri Yaygınlaştırmak ve Kurumsallaştırmak
- 4) Bölgesel Kalkınmaya Yönelik Sosyal, Kültürel ve Bilimsel Faaliyetleri Arttırmak
- 5) Katılımcı Yönetim ve Organizasyon Yapısı ile Kurum Kültürünü Geliştirmek

#### 1.5. Hedefler

- 1) Eğitim-öğretimin fiziksel ve akademik altyapısı iyileştirilecektir.
- 2) Eğitim-Öğretim programları iyileştirilecektir.
- 3) Üniversitemize gelen Lisans/Önlisans öğrencilerinin nitelikleri iyileştirilecektir.
- 4) Öğrencilere yönelik rehberlik ve danışmanlık hizmetleri geliştirilecektir.
- 5) Araştırma altyapısı iyileştirilecektir.
- 6) Üniversitemizde gerçekleştirilen bilimsel araştırma projelerinin sayısı arttırılacaktır.
- 7) Üniversitemiz araştırmacılarının ulusal ve uluslararası bilimsel etkinliklere katılımını sağlamak.
- 8) Girişimcilikle ilgili eğitim-öğretim faaliyetlerini geliştirmek.
- 9) Girişimcilikle ilgili araştırma, uygulama ve proje sayısını arttırmak.
- 10) Üniversite kaynaklı patent, fikri ve sınai mülkiyet hakkı sahipliği girişimleri arttırılacaktır.
- 11) Öğrencilerin kişisel ve sosyal gelişimini sağlayacak etkinlikler arttırılacaktır.
- 12) Üniversitenin ulusal ve uluslararası bilimsel faaliyetleri arttırılacaktır.
- 13) Üniversitenin sosyal ve kültürel faaliyetleri arttırılacaktır.
- 14) Bölgenin kalkınmasına ve gelişmesine yönelik faaliyetler arttırılacaktır.
- 15) Üniversitemiz mezunları ile ilişkiler geliştirilecektir.
- 16) Paydaşların karar alma süreçlerine etkin katılımı sağlanacaktır.
- 17) Üniversitenin ulusal ve uluslararası düzeyde tanınırlığı arttırılacaktır.
- 18) Kurum içinde kalite kültürü yaygınlaştırılacaktır.



#### 4.1. Göstergeler

<b>Amaç (A1)</b>	<b>Kaliteyi Önceleyen Öğrenci Merkezli Eğitim Anlayışıyla Rekabet Edebilir Bireyler Yetiştirmek</b>						
<b>Hedef (H1.1)</b>	<b>Eğitim-Öğretim Faaliyetleri İçin Birimimizin Fiziksel ve Akademik Altyapısını Güçlendirmek</b>						
<b>Performans Göstergeleri</b>	<b>Hedefe Etkisi (%)</b>	<b>Planlama Dönemi Başlangıç Değeri</b>	<b>2024</b>	<b>2025</b>	<b>2026</b>	<b>2027</b>	<b>2028</b>
<b>PG1.1.2.</b> Öğretim üyesi başına düşen öğrenci sayısı	50	6,5	7	7	8	8	8
<b>PG1.1.3.</b> Öğretim elemanı başına düşen öğrenci sayısı	50	5,7	6	6	7	7	7

\*Performans Göstergesi kümülatif olarak hesaplanmıştır.

<b>Amaç (A1)</b>	<b>Kaliteyi Önceleyen Öğrenci Merkezli Eğitim Anlayışıyla Rekabet Edebilir Bireyler Yetiştirmek</b>						
<b>Hedef (H1.2)</b>	<b>Uluslararası Standartlarda Birimimizin Eğitim ve Öğretim Programlarını İyileştirmek</b>						
<b>Performans Göstergeleri</b>	<b>Hedefe Etkisi (%)</b>	<b>Planlama Dönemi Başlangıç Değeri</b>	<b>2024</b>	<b>2025</b>	<b>2026</b>	<b>2027</b>	<b>2028</b>
<b>PG1.2.1.</b> Birim programlarının genel doluluk oranı*	30	96	96	97	97	98	99
<b>PG1.2.2.</b> Akredite olan program sayısı*	40	0	2	2	2	2	2
<b>PG1.2.4.</b> Öz değerlendirme yapılan program sayısı*	30	2	2	2	2	2	2

\*Performans Göstergesi kümülatif olarak hesaplanmıştır.

<b>Amaç (A1)</b>	<b>Kaliteyi Önceleyen Öğrenci Merkezli Eğitim Anlayışıyla Rekabet Edebilir Bireyler Yetiştirmek</b>						
<b>Hedef (H1.3)</b>	<b>Çağın Gerektirdiği Disiplinlerarası/Çok Disiplinli Eğitim ve Öğretimi Güçlendirmek</b>						
<b>Performans Göstergeleri</b>	<b>Hedefe Etkisi (%)</b>	<b>Planlama Dönemi Başlangıç Değeri</b>	<b>2024</b>	<b>2025</b>	<b>2026</b>	<b>2027</b>	<b>2028</b>
<b>PG1.3.1.</b> Yan dal programlarına kayıtlı öğrenci sayısı*	20	4	4	5	5	6	6
<b>PG1.3.2.</b> Çift ana dal programlarına kayıtlı öğrenci sayısı*	25	4	4	5	5	6	6
<b>PG1.3.3.</b> Çift ana dal programlarından mezun öğrenci sayısı*	25	0	0	0	1	2	3
<b>PG1.3.4.</b> Öğrencilerin kayıtlı oldukları program dışındaki diğer programlardan alabildikleri ortalama seçmeli ders oranı *	20	2	2	2	2	2	2

<b>PG1.3.6.</b> Birimin kurum içi/kurum dışı gerçekleştirdiği protokol sayısı*	10	3	3	4	4	5	5
--	----	---	---	---	---	---	---

\*Performans Göstergesi kümülatif olarak hesaplanmıştır.

<b>Amaç (A1)</b>	<b>Kaliteyi Önceleyen Öğrenci Merkezli Eğitim Anlayışıyla Rekabet Edebilir Bireyler Yetiştirmek</b>						
<b>Hedef (H1.4)</b>	<b>Öğrencilere Yönelik Teşvik, Rehberlik ve Danışmanlık Hizmetlerini Geliştirmek</b>						
<b>Performans Göstergeleri</b>	<b>Hedefe Etkisi (%)</b>	<b>Planlama Dönemi Başlangıç Değeri</b>	<b>2024</b>	<b>2025</b>	<b>2026</b>	<b>2027</b>	<b>2028</b>
<b>PG1.4.1</b> Lisans düzeyinde danışman başına düşen öğrenci sayısı*	30	6,5	7	7	8	8	8
<b>PG1.4.2.</b> Akademik danışmanlık hizmetlerinden memnuniyet oranı (Ön lisans-Lisans) (%)*	40	0	70	75	75	80	85
<b>PG1.4.6.</b> Birimde öğrencilere yönelik rehberlik ve danışmanlık amacıyla yapılan toplantı sayısı*	20	5	7	9	11	13	15
<b>PG1.4.7.</b> TÜBİTAK 2209 Öğrenci Projeleri kapsamında danışmanlık yapan öğretim elemanı sayısının toplam öğretim elemanı sayısına oranı	10	0,8	0,9	1	1	1	1

\*Performans Göstergesi kümülatif olarak hesaplanmıştır.

<b>Amaç (A1)</b>	<b>Kaliteyi Önceleyen Öğrenci Merkezli Eğitim Anlayışıyla Rekabet Edebilir Bireyler Yetiştirmek</b>						
<b>Hedef (H1.5)</b>	<b>Dezavantajlı Öğrencilerin Eğitim Mekânlarına Erişebilirliğini ve Sosyokültürel Faaliyetlere Katılımını Artırmak</b>						
<b>Performans Göstergeleri</b>	<b>Hedefe Etkisi (%)</b>	<b>Planlama Dönemi Başlangıç Değeri</b>	<b>2024</b>	<b>2025</b>	<b>2026</b>	<b>2027</b>	<b>2028</b>
<b>PG1.5.2.</b> Dezavantajlı grupların sosyal entegrasyonuna yönelik yapılan faaliyet sayısı (her tür sosyal, kültürel, sportif ve eğitim faaliyetleri)	50	1	1	1	1	2	2
<b>PG1.5.4.</b> Engelsiz üniversite ödül sayısı (engelsiz bayrak ödülü, engelsiz program nişanı ve engelli dostu ödülü)*	50	1	2	3	3	3	3

\*Performans Göstergesi kümülatif olarak hesaplanmıştır.

<b>Amaç (A2)</b>	<b>Ar-Ge ve Proje Kültürünü Tabana Yayararak Nitelikli Bilgi ve Teknoloji Üretimine Katkıda Bulunmak</b>						
<b>Hedef (H2.2)</b>	<b>Birimimizde Gerçekleştirilen Bilimsel Araştırma Proje Sayısını Artırmak</b>						
<b>Performans Göstergeleri</b>	<b>Hedefe Etkisi (%)</b>	<b>Planlama Dönemi Başlangıç Değeri</b>	<b>2024</b>	<b>2025</b>	<b>2026</b>	<b>2027</b>	<b>2028</b>
<b>PG2.2.1.</b> Uluslararası kuruluşlar tarafından desteklenen proje sayısı*	20	2	2	2	3	3	3
<b>PG2.2.2.</b> Ulusal kuruluşlar tarafından desteklenen proje sayısı *	50	7	9	11	13	15	17
<b>PG2.2.4.</b> Öğretim elemanlarının danışmanlık yaptığı kurum dışı fonlanan öğrenci projeleri sayısı *	30	64	75	85	95	105	115

\*Performans Göstergesi kümülatif olarak hesaplanmıştır.

<b>Amaç (A2)</b>	<b>Ar-Ge ve Proje Kültürünü Tabana Yayararak Nitelikli Bilgi ve Teknoloji Üretimine Katkıda Bulunmak</b>						
<b>Hedef (H2.3)</b>	<b>Birimimiz Akademik İnsan Kaynağının Araştırma Performansını İyileştirmek</b>						
<b>Performans Göstergeleri</b>	<b>Hedefe Etkisi (%)</b>	<b>Planlama Dönemi Başlangıç Değeri</b>	<b>2024</b>	<b>2025</b>	<b>2026</b>	<b>2027</b>	<b>2028</b>
<b>PG2.3.1.</b> Birimde gerçekleştirilen bilimsel etkinlik sayısı*	25	2	3	4	5	6	7
<b>PG2.3.2.</b> TÜBİTAK'tan hak kazanılan bilim insanı destekleme programı sayısı	25	2	2	2	2	2	2
<b>PG2.3.3.</b> Öğretim elemanlarının katılım sağladığı bilimsel etkinlik sayısı *	25	30	40	50	60	70	80
<b>PG2.3.4.</b> Birim tarafından gerçekleştirilen araştırma yetkinliğini iyileştirmeye yönelik faaliyet sayısı*	25	2	3	4	5	6	7

\*Performans Göstergesi kümülatif olarak hesaplanmıştır.

<b>Amaç (A2)</b>		<b>Ar-Ge ve Proje Kültürünü Tabana Yayararak Nitelikli Bilgi ve Teknoloji Üretimine Katkıda Bulunmak</b>					
<b>Hedef (H2.5)</b>		<b>Birim Adresli Yapılan Bilimsel Makale Sayısı ve Kalitesini Artırmak</b>					
<b>Performans Göstergeleri</b>	<b>Hedef Etkisi (%)</b>	<b>Planlama Dönemi Başlangıç Değeri</b>	<b>2024</b>	<b>2025</b>	<b>2026</b>	<b>2027</b>	<b>2028</b>
<b>PG2.5.1.</b> Öğretim üyesi başına düşen uluslararası yayın sayısı (Web of Science (SCI, SCIEExpanded, SSCI, AHCI))	25	1,1	1,3	1,5	1,5	1,7	1,7
<b>PG2.5.2.</b> Öğretim elemanı başına düşen uluslararası yayın sayısı (Scopus)	20	0,4	0,5	0,6	0,6	0,7	0,8
<b>PG2.5.3.</b> Öğretim elemanı başına düşen ulusal yayın sayısı (TR Dizin)	10	0,4	0,5	0,6	0,6	0,7	0,8
<b>PG2.5.4.</b> Atıf puanı (Web of Science)	25	32	32	33	34	35	36
<b>PG2.5.5.</b> Q1 (Web of Science) Yayın Oranı (%)	20	30	32	32	33	34	35

\*Performans Göstergesi kümülatif olarak hesaplanmıştır.

<b>Amaç (A3)</b>		<b>Sürdürülebilir Kalkınma Hedeflerine Yönelik Çalışmalarıyla Toplumsal Fayda Üretmek</b>					
<b>Hedef (H3.2)</b>		<b>Girişimci ve Yenilikçi Faaliyetleri Artırmak</b>					
<b>Performans Göstergeleri</b>	<b>Hedef Etkisi (%)</b>	<b>Planlama Dönemi Başlangıç Değeri</b>	<b>2024</b>	<b>2025</b>	<b>2026</b>	<b>2027</b>	<b>2028</b>
<b>PG3.2.1.</b> Başvurulan patent, faydalı model veya tasarım sayısı *	30	1	1	2	3	4	5
<b>PG3.2.2.</b> Sonuçlanan patent, faydalı model veya tasarım sayısı *	30	1	1	1	1	2	2
<b>PG3.2.3.</b> Girişimcilik ve yenilikçilik temalı ders ve bilimsel etkinliklere katılan öğrenci oranı	30	30	30	30	35	40	40
<b>PG3.2.6.</b> Öğretim elemanlarının kurum dışı yazdığı veya danışmanlık yaptığı rapor sayısı*	10	30	40	50	60	70	80

\*Performans Göstergesi kümülatif olarak hesaplanmıştır.

<b>Amaç (A3)</b>	<b>Sürdürülebilir Kalkınma Hedeflerine Yönelik Çalışmalarıyla Toplumsal Fayda Üretmek</b>							
<b>Hedef (H3.3)</b>	<b>Topluma Katkı Temelli Faaliyetleri Artırmak</b>							
<b>Performans Göstergeleri</b>	<b>Hedefe Etkisi (%)</b>	<b>Planlama Dönemi Başlangıç Değeri</b>	<b>2024</b>	<b>2025</b>	<b>2026</b>	<b>2027</b>	<b>2028</b>	
<b>PG3.3.5. Birimin Topluma Katkı Temelli Faaliyet Sayısı(Birime özgü)</b>	100	1	1	1	2	2	3	

\*Performans Göstergesi kümülatif olarak hesaplanmıştır.

<b>Amaç (A3)</b>	<b>Sürdürülebilir Kalkınma Hedeflerine Yönelik Çalışmalarıyla Toplumsal Fayda Üretmek</b>							
<b>Hedef (H3.4)</b>	<b>Öğrencilerin Kişisel ve Sosyal Gelişimine Katkı Sağlayacak Etkinlikleri Desteklemek</b>							
<b>Performans Göstergeleri</b>	<b>Hedefe Etkisi (%)</b>	<b>Planlama Dönemi Başlangıç Değeri</b>	<b>2024</b>	<b>2025</b>	<b>2026</b>	<b>2027</b>	<b>2028</b>	
<b>PG3.4.1. Birim tarafından düzenlenen öğrencilere yönelik sosyal, kültürel ve sportif faaliyet sayısı*</b>	100	5	7	9	11	13	15	

\*Performans Göstergesi kümülatif olarak hesaplanmıştır.

<b>Amaç (A4)</b>	<b>Girişimciliği İşbirlikçi Uygulamalarla Destekleyerek Bölgesel Kalkınmada Etkin Rol Almak</b>							
<b>Hedef (4.1)</b>	<b>Birimimizin İhtisaslaşma Alanına Yönelik Bilimsel Faaliyet Sayısını Artırmak</b>							
<b>Performans Göstergeleri</b>	<b>Hedefe Etkisi (%)</b>	<b>Planlama Dönemi Başlangıç Değeri</b>	<b>2024</b>	<b>2025</b>	<b>2026</b>	<b>2027</b>	<b>2028</b>	
<b>PG4.1.1. İhtisaslaşma alanında uluslararası indeksli yayın sayısı (Web of Science, Scopus)*</b>	25	3	4	5	6	7	8	
<b>PG4.1.2. İhtisaslaşma alanında toplam yayın sayısı (Web of Science)*</b>	25	3	4	5	6	8	8	
<b>PG4.1.3. İhtisaslaşma alanında yapılan yayınların toplam yayın sayısına oranı (% , Web of Science)</b>	25	0,08	0,10	0,12	0,14	0,16	0,18	
<b>PG4.1.4. İhtisaslaşma alanına yönelik görev alan akademisyen sayısı</b>	25	1	1	1	1	1	1	

\*Performans Göstergesi kümülatif olarak hesaplanmıştır.

Amaç (A4)	Girişimciliği İşbirlikçi Uygulamalarla Destekleyerek Bölgesel Kalkınmada Etkin Rol Almak						
Hedef (4.2)	İhtisaslaşma Alanındaki Proje/Patent/Faydalı Model/Endüstriyel Tasarım Sayısını Artırmak						
Performans Göstergeleri	Hedef Etkisi (%)	Planlama Dönemi Başlangıç Değeri	2024	2025	2026	2027	2028
PG4.2.1. İhtisaslaşma alanında yürütülmekte olan BAP destekli proje sayısı*	50	1	2	2	3	3	4
PG4.2.2. İhtisaslaşma alanında yürütülmekte olan ve kurum dışı fonlarca desteklenen proje sayısı*	50	1	1	2	2	2	3

\*Performans Göstergesi kümülatif olarak hesaplanmıştır.

Amaç (A5)	Katılımcı Yönetim Anlayışıyla Kurum Kültürünü ve Aidiyet Duygusunu Geliştirmek						
Hedef (H5.1)	Akademik ve İdari İnsan Kaynağının Kurumsal Aidiyetini Güçlendirmek						
Performans Göstergeleri	Hedef Etkisi (%)	Planlama Dönemi Başlangıç Değeri	2024	2025	2026	2027	2028
PG 5.1.1. Akademik ve idari insan kaynağının mesleki ve kişisel gelişimine yönelik verilen eğitim sayısı	20	0	1	1	1	1	1
PG 5.1.2. Akademik insan kaynağının kuruma ilişkin memnuniyet oranı (%)	20	77	77	78	79	80	81
PG 5.1.3. İdari insan kaynağının kuruma ilişkin memnuniyet oranı (%)	20	69	70	71	72	73	74
PG5.1.4. Kadın akademisyen insan kaynağının birime ilişkin memnuniyet oranı (%)	20	0	70	72	74	75	76
PG5.1.5. Kadın idari insan kaynağının birime ilişkin memnuniyet oranı (%)	20	0	80	81	82	83	84

\*Performans Göstergesi kümülatif olarak hesaplanmıştır.

Amaç (A5) Hedef (H5.2)		Katılımcı Yönetim Anlayışıyla Kurum Kültürünü ve Aidiyet Duygusunu Geliştirmek						
Performans Göstergeleri		Hedef Etkisi (%)	Planlama Dönemi Başlangıç Değeri	2024	2025	2026	2027	2028
PG5.2.1. Karar alma süreçlerine yönelik toplantılara katılan akademik insan kaynağı sayısı		20	25	25	25	25	25	25
PG5.2.2. Karar alma süreçlerine yönelik toplantılara katılan idari insan kaynağı sayısı		20	4	4	4	4	4	4
PG5.2.3. Karar alma süreçlerine yönelik toplantılara katılan öğrenci sayısı		20	2	2	2	2	2	2
PG5.2.4. Karar alma süreçlerine katılan dış paydaş sayısı		20	10	12	14	16	16	16
PG5.2.5. Karar alma süreçlerine katılan mezun sayısı		20	2	2	2	2	2	2

\*Performans Göstergesi kümülatif olarak hesaplanmıştır.

Amaç (A5) Hedef (H5.3)		Katılımcı Yönetim Anlayışıyla Kurum Kültürünü ve Aidiyet Duygusunu Geliştirmek						
Performans Göstergeleri		Hedef Etkisi (%)	Planlama Dönemi Başlangıç Değeri	2024	2025	2026	2027	2028
PG5.3.1. Uluslararası öğrenci sayısı*		20	18	19	20	22	24	25
PG5.3.2. Uluslararası değişim programları ile gelen öğrenci sayısı*		20	1	1	1	2	2	2
PG5.3.3. Uluslararası değişim programları ile gelen öğretim elemanı sayısı*		20	1	1	1	1	1	1
PG5.3.4. Uluslararası değişim programları ile giden öğretim elemanı sayısı*		20	3	4	5	6	7	8
PG5.3.5. Uluslararası değişim programları ile giden öğrenci sayısı*		20	1	1	1	1	1	2

\*Performans Göstergesi kümülatif olarak hesaplanmıştır.

Amaç (A5)	Katılımcı Yönetim Anlayışıyla Kurum Kültürünü ve Aidiyet Duygusunu Geliştirmek							
Hedef (H5.5)	Kalite Kültürünü Yaygınlaştırmak							
Performans Göstergeleri	Hedef Etkisi (%)	Planlama Dönemi Başlangıç Değeri	2024	2025	2026	2027	2028	
H.5.5.1. Kalite süreçleri kapsamında dış paydaşlarla gerçekleştirilen geribildirim ve değerlendirme toplantılarının sayısı	30	1	2	2	2	2	2	
H.5.5.2. Kalite kültürünü yaygınlaştırma amacıyla düzenlenen faaliyet (toplantı, çalıştay vb.) sayısı	40	1	1	1	1	1	1	
H.5.5.3. Kalite süreçleri kapsamında iç paydaşlarla gerçekleştirilen geribildirim ve değerlendirme toplantılarının sayısı*	30	5	6	7	8	9	10	

\*Performans Göstergesi kümülatif olarak hesaplanmıştır.



## V. BÖLÜM

### İZLEME VE DEĞERLENDİRME

Fakültemiz Stratejik plan çerçevesinde 2024-2028 yılları için belirtilen hedef ve amaçlar öncelikle tüm öğretim elemanlarının, anabilim dalı başkanlarının ve bölüm başkanlarının sorumluluğu kapsamındadır. Bu kapsamda stratejik planın işleyişinin kontrolü amacıyla, her yıl iki defa hazırlanacak olan çalışma raporu ile stratejik planın ölçme ve değerlendirmesi Stratejik Plan Hazırlama Komisyonu ve Kalite Komisyonu tarafından gerçekleştirilecektir. Fakülte stratejik planında yer alan amaç ve hedeflerin gerçekleştirilmesine ilişkin gelişmeler yılda iki defa raporlanacak ve elde edilen sonuçlar ilgili üst mercilere bildirilecektir.



Bartın Üniversitesi

Bartın Üniversitesi 74100 BARTIN  
Tel: 0 (378) 223 55 00  
[www.bartın.edu.tr](http://www.bartın.edu.tr)