



BARTIN ÜNİVERSİTESİ
ÖĞRENCİ İŞLERİ DAİRE BAŞKANLIĞI
2024-2028 STRATEJİK PLANI

İÇİNDEKİLER

Birim Yönetici Sunuşu	1
Giriş	3
1. DURUM ANALİZİ	4
1.1. Birim Tarihçesi	4
1.2. Yetki, Görev ve Sorumluluklar.....	6
1.3. Paydaş Analizi.....	7
1.4. İnsan Kaynakları Yetkinlik Analizi	8
1.5. Teknoloji ve Fiziksel Kaynak Analizi.....	14
1.6. GZFT (Güçlü Yönler, Zayıf Yönler, Fırsatlar, Tehditler) Analizi	16
2. GELECEĞE BAKIŞ	18
2.1. Misyon ve Vizyon.....	18
2.2. Temel Değerler	18
3. STRATEJİ GELİŞTİRME, AMAÇ, HEDEF VE STRATEJİLERİN BELİRLENMESİ	19
3.1. Amaçlar (Üniversitemiz Stratejik Planından Birimiz ile ilgili amaçlar aşağıda çıkarılmıştır.).....	19
3.2. Hedefler (Üniversitemiz Stratejik Planından Birimiz ile ilgili hedefler aşağıda çıkarılmıştır.).....	19
3.3. Göstergeler	20

Birim Yönetici Sunuşu



Öğrenci İşleri Daire Başkanlığı olarak öğrenci merkezli bir Üniversite olmanın bilinciyle akademik ve idari birimlerle uyumlu çalışmayı sağlayıp; planlanan eğitim-öğretim sürecinin yürütülmesini, öğrencilere, adaylara, mezunlara, öğretim elemanlarına ve hizmet vermekte olduğumuz kurumlara, gelişen bilgi ve teknolojileri kullanıp, güler yüzlü bir ortamda güvenli ve hızlı bilgi-belge hizmeti sunarak öğrenci, öğretim elemanı ve çalışanların memnuniyetini ön planda tutan bir birim olma çabamızdayız.

Kurumların daha rasyonel kararlar alması, geleceği görebilmesi ve gelişebilmesi bakımından gerekli olan Stratejik Plan kurumsal kimliği ve gelişimi yansıtır. Bu kapsamda Üniversitemiz 2024-2028 Stratejik Planı çerçevesinde hazırlanan Öğrenci İşleri Daire Başkanlığı 2024-2028 Birim Stratejik planı hazırlanarak sunulmuştur.



Yusuf TÜRKAY

Öğrenci İşleri Daire Başkanı

Giriş

Stratejik planlama bir kurumun mevcut durumdan ulaşmak istediği duruma nasıl gideceğine rehberlik eden iyileştirme çalışmalarını içermektedir. Stratejik planda, kurumun amaçları, hedefleri, bunlara ulaşmayı sağlayacak yol ve yöntemleri sıralanır. Uzun vadeli ve geleceğe yönelik stratejiler sunulur. Kalkınma planı, orta vadeli program, ulusal, bölgesel ve sektörel plan, program ve yönetmelik gibi yasal dayanaklar dikkate alınarak hazırlanır.

Stratejik planda, kaynakların stratejik önceliklere göre dağıtılması ve kullanılması hususunda yönlendirici bilgiler verilir. Böylece bir yandan kamu mali yönetiminin sistemli hale gelmesine, diğer yandan da kurumsal kültür ve kimliğin güçlendirilmesine çalışılır. Bu anlayışla hazırlanan Bartın Üniversitesi 204-2028 Stratejik Planının amacı, üniversitemizin gelecek beş yılına ışık tutmak, tüm birimlere uygulayacakları yol ve yöntemleri göstermek, Stratejik Plan çerçevesinde yürütülecek faaliyetlere ve önceliklere açıklık getirmektir. Bu kapsamda 2024-2028 Birim Stratejik Planı hazırlanmıştır.

Birim Stratejik Planında öngörülen faaliyetlerin, performans göstergelerinin, izleme ve değerlendirme etkinliklerinin planın uygulanma ve değerlendirme sürecinin yürütülmesi amacıyla birimimiz tarafından Stratejik Plan Alt Çalışma Grubu oluşturulmuştur.

<p style="text-align: center;">STRATEJİK PLANLAMA ALT ÇALIŞMA GRUBU <u>BAŞKAN</u> Derya MEMUS Şube Müdürü</p>
<p style="text-align: center;"><u>ÜYE</u> Dilek KUVVETLİOĞLU Şef</p>

Tablo 1: Stratejik Planlama Alt Çalışma Grubu

1. DURUM ANALİZİ

Birim Stratejik Planın amacı, Üniversitemizin misyonu, vizyonu, temel değerleri, güçlü ve zayıf yönleri, faaliyet alanı dikkate alınarak; birimde oluşabilecek risklerin, fırsat ve tehditlerin saptanıp değerlendirilmesi ve bu doğrultuda amaç ve hedeflerin belirlenmesidir.

Öğrenci İşleri Daire Başkanlığı 2022-2024 Stratejik Planı Genel Değerlendirme Raporu:

Başkanlığımız 2022-2024 Stratejik Planında belirlenen hedeflere göre yapılan durum değerlendirmesi neticesinde;

- Öğretim üyesi/öğretim elemanı başına düşen öğrenci sayısı için belirlenen hedefe ulaşılamamıştır. II. Öğretim programlarının kapatılmasının bu durum üzerinde etkisi olmuştur.
- Çift ana dal/Yan dal programlarına katılan öğrenci sayıları için hedeflenen öğrenci sayısına ulaşılmamış olup Üniversitemiz Senatosunca belirlenen kontenjanların yeterli olmasına rağmen talep istenen düzeyde olmamıştır. Öğrencilerin taleplerini artırmak ve bu konuda farkındalık oluşturmak adına Çift ana dal/Yan dal programlarına başvuru şartını sağlayan öğrencilere akademik birimlerce/danışmanlarca iletişime geçilerek belirlenen hedeflere ulaşılması sağlanacaktır. Her eğitim-öğretim dönemi başında düzenlenecek olan Uyum Eğitim Programlarında Çap/Yan dal ile bilgilendirme yapılacaktır.
- Çift ana dal programlarına katılım sağlayıp mezun olan öğrenciler ile ilgili belirlenen hedefe ulaşılmıştır.
- Ders programlarının paydaş ve toplum beklentileri doğrultusunda güncellenmesi konusunda belirlenen hedeflere ulaşılmıştır.
- Öğrencilerin üniversiteye giriş taban puanları ortalamalarını yükseltmeye yönelik belirlenen hedefe ulaşılmıştır.
- Üniversite giriş sınavlarında ilk yüz bine giren öğrenci sayısında belirlenen hedefe ulaşılamamış olup konu ile ilgili tercih ve tanıtım faaliyetlerinin ilgili birimlerce (Kariyer Planlama Uygulama ve Araştırma Merkezi) de koordineli şekilde yaygınlaştırılması sağlanacaktır.
- Üniversitemize yerleşen öğrenci sayısının kontenjan sayısına oranının artırılmasına yönelik belirlenen hedefe ulaşılmıştır.
- Ön lisans öğrenci oranının toplam öğrenci sayısına oranında azaltılmasına yönelik belirlenen hedefe ulaşılamamıştır.
- Lisans öğrenci oranının toplam öğrenci sayısına oranında azaltılmasına yönelik belirlenen hedefe ulaşılmıştır.
- Ön lisans ve lisans düzeyinde danışman başına düşen öğrenci sayısının azaltılmasına yönelik belirlenen hedefe ulaşılamamıştır.
- Lisansüstü düzeyde danışman başına düşen öğrenci sayısının azaltılmasına yönelik belirlenen hedefe ulaşılamamıştır.
- Lisansüstü öğrenci oranının toplam öğrenci sayısına oranında artırılmasına yönelik belirlenen hedefe ulaşılamamıştır.
- Yüksek lisans programlarını tamamlayan öğrencilerin sayısında belirlenen hedefe ulaşılamamıştır.
- Doktora programlarını tamamlayan öğrencilerin sayısında belirlenen hedefe ulaşılmıştır.

- Disiplinler arası lisansüstü program sayısında belirlenen hedefe ulaşılamamıştır. Belirli periyodlarda akademik birimlere program açma talepleri ile ilgili yazı yazılmaktadır.
- Yenilik ve girişimcilik temalı açılan ders sayısında belirlenen hedeflere ulaşılmıştır.
- Girişimcilik konusunda faaliyet gösteren öğrenci sayısında belirlenen hedeflere ulaşılmıştır.
- İhtisaslaşma alanına yönelik açılan yeni ders sayısında belirlenen hedeflere ulaşılmıştır.
- İhtisaslaşma alanıyla ilgili toplam aktif program sayısında belirlenen hedeflere ulaşılmıştır.
- İhtisaslaşma alanıyla ilgili toplam aktif program sayısında belirlenen hedeflere ulaşılmıştır.
- Mezun bilgi sisteminde kayıtlı öğrenci sayısında ve mezunlara yönelik yapılan faaliyet sayısı belirlenen hedeflere ulaşılmıştır.
- Birimlerde yapılan toplantılara katılan akademik personel sayısında makul düzeyde ulaşılmıştır. Bu hedefe yönelik akademik personelin katılımını artıracak toplantılar düzenlenecektir.
- Birimlerde yapılan toplantılara katılan idari personel sayısında ise belirlenen hedefe ulaşılmıştır.
- Birimlerde yapılan toplantılara katılan öğrenci sayısında belirlenen hedefe ulaşılamamıştır. Bu konuda katılımcı yönetim anlayışı ile başkanlığımız misyonunda yer alan öğrenci merkezli yaklaşım esas alınarak daha fazla öğrencimizin katılım sağlayacağı toplantılar düzenlenecektir.
- Üniversitenin karar alma süreçlerine katılan dış paydaş sayısında belirlenen hedefe ulaşılmıştır.
- Katılımcı uygulama örnekleri sayısında belirlenen hedefe ulaşılmıştır.
- Yabancı uyruklu öğrenci sayısının toplam öğrenci sayısına oranında belirlenen hedefe ulaşılamamıştır. Bu hedefe ulaşmak amacıyla ilgili birimlerle (Uluslararası Öğrenciler ve Yurtdışı Eğitim Koordinatörlüğü) de iletişim halinde Üniversitemizin uluslararası düzeyde tanınırlığının sağlanarak uluslararası öğrenciler tarafından tercih edilen bir üniversite olması sağlanacaktır.
- Belirlenmiş iş süreçleri sayısında belirlenen hedefe ulaşılmıştır.

1.1. Birim Tarihçesi

Başkanlığımız; Üniversitemizin kuruluş tarihi olan 22 Mayıs 2008'den bu yana öğrenci işleri ve hizmetlerini yürütmektedir.

Başkanlığımız bünyesinde Öğrenci İşleri Şube Müdürlüğü ile Diploma ve Mezunlar Şube Müdürlüğü bulunmaktadır. Birim teşkilat şeması Tablo 2'de sunulmuştur.



Tablo 2: Öğrenci İşleri Daire Başkanlığı Teşkilat Şeması

TEŞKİLAT ŞEMASI



Yusuf TÜRKAY
Daire Başkanı



Cengiz KULOĞLU
Enstitü Sekreteri



Türkay ÇİMEN
Şube Müdürü



Derya MEMUS
Şube Müdürü



**Emin Kerem
KILIÇAY**
Şef



Ufuk ERKAL
Şef



**Dilek
KUVVETLİOĞLU**
Şef



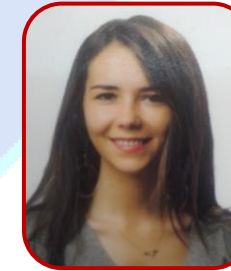
Kadir GÜL
Şef



Orhan CESUR
Programcı



Gülten ACAR
Bilgisayar
İşletmeni



Nihan ORDU
Bilgisayar
İşletmeni



Belde BEYGİRCİ
Bilgisayar
İşletmeni

1.2. Yetki, Görev ve Sorumluluklar

Misyon ve vizyon çerçevesinde; çağın teknolojik değişimlerini yakalayıarak, Öğrenci otomasyon sisteminin koordinasyonunu sağlamak ve ilk kayıttan mezuniyete kadar süren;

1. Yeni öğrencilerin kayıt işlemlerinin organizasyonu,
2. Her dönem yapılan kayıt yenileme ve ders kayıt işlemlerinin organizasyonu,
3. Her dönem öğrencilerden alınacak katkı payı veya öğrenim ücretinin Öğrenci Bilgi Sistemine yüklenmesi,
4. 100/2000 YÖK Doktora ve YÖK Destek Burs işlemlerinin takibi,
5. İstatistiksel bilgilerin hazırlanması,
6. Akademik takvimin hazırlanması,
7. Diploma ve diploma eki basım işlemleri,
8. Öğrenci/Mezun Kimlik Kartı basım işlemleri,
9. Üniversitemiz Eğitim Komisyonu'nun sekretarya görevini yürütmek,
10. Öğrenci kayıt işlemleri ile ilgili kılavuzları hazırlamak ve ilan etmek,
11. Öğrencilerle ilgili her türlü duyuruları yayınlamak,
12. YÖK, ÖSYM, Valilik, KYK, diğer kurum ve kuruluşlar ile Üniversitemizin birimleri ile yazışmaların yapılmasını sağlamak.

1.3. Paydaş Analizi

Paydaş analizinin amacı, Öğrenci İşleri Daire Başkanlığının sunduğu hizmetlerin hangi düzeyde olduğu, etkilenme şekli ve durumunu değerlendirmektir.

Bu kapsamda, faaliyetlerimizden olumlu ya da olumsuz, doğrudan ya da dolaylı etkilenecek paydaşlarımızın analizi sayesinde onlarla etkili bir iletişim kurarak beklentilerinin tespit edilmesi, faaliyetlerimizin etkin bir şekilde gerçekleştirilmesine engel oluşturabilecek unsurların saptanması ve bunların giderilmesi için stratejiler oluşturulması amaçlanmıştır.

Aktif ve mezun öğrencilerimizin paydaş analizindeki etki ve önem derecesi dikkate alınarak Üniversitemiz stratejik plan ekibi tarafından puanlanıp önem derecesine göre oluşturulan sıralama Tablo 3'de belirtilmiştir.

Paydaş Adı	İç Paydaş/ Dış Paydaş	Önem Derecesi	Etki Derecesi	Önceliği
Bartın Üniversitesi Öğrencileri	Dış Paydaş	5	5	1
Bartın Üniversiteleri Mezun Öğrencileri	Dış Paydaş	5	5	1

Tablo 3: Paydaş Önceliklendirme Tablosu

1.4. İnsan Kaynakları Yetkinlik Analizi

Üniversitemizin 2024 yılı itibariyle akademik personel sayısı 683, idari personel sayısı 418'dir. Bu sayılara paralel olarak; Öğrenci İşleri Daire Başkanlığında 1 Daire Başkanı, 2 Şube Müdürü, 1 Enstitü Sekreteri, 4 Şef, 1 Programcı, 3 Bilgisayar İşletmeni olmak üzere 12 personel görev yapmaktadır.

	Dolu	Boş	Toplam
Daire Başkanı	1	0	1
Şube Müdürü	2	0	2
Enstitü Sekreteri	1	0	1
Şef	4	0	4
Programcı	1	0	1
Bilgisayar İşletmeni	3	4	7
TOPLAM	12	4	16

Tablo 4: Başkanlığımız Personelinin Kadro Durumu

	Lise	Önlisans	Lisans	Yüksek Lisans ve Doktora	TOPLAM
Kişi Sayısı	0	0	10	2	12
Yüzde	%0	%0	%83	%17	%100

Tablo 5: Personelin Eğitim Durumu

	1-3 Yıl	4-6 Yıl	7-10 Yıl	11-15 Yıl	16-20 Yıl	21- Üzeri	TOPLAM
Kişi Sayısı	0	2	2	5	0	3	12
Yüzde	%0	%17	%17	%41	%0	%25	%100

Tablo 6: Personelin Hizmet Süreleri

	Kadın	Erkek	TOPLAM
Kişi Sayısı	5	7	12
Yüzde	%42	%58	%100

Tablo 7: Personelin Kadın-Erkek Dağılımı

Faaliyet Türü	2023 Yılı	TOPLAM
Toplantı	14	14

Tablo 8: 2023 Yılı Faaliyet Türü ve Sayısı

Engelli Personel ve Öğrenci Durumu

Başkanlığımız bünyesinde engelli personel bulunmamaktadır. Üniversite Bilgi Yönetim Sisteminden (UBYS) alınan verilere göre Üniversitemizde kayıtlı 48 engelli öğrenci bulunmaktadır.

Öğrenci Sayıları

Tablo 9: 2023 Yıl Sonu İtibarıyla Bölüm Bazında Öğrenci Sayıları

Birim Adı	Bölüm Adı	Öğrenci Sayısı		
		Kız	Erkek	Toplam
Bartın Orman Fakültesi	Orman Endüstri Mühendisliği Bölümü	23	37	60
	Orman Mühendisliği Bölümü	45	135	180
	TOPLAM	68	172	240

Birim Adı	Bölüm Adı	Öğrenci Sayısı		
		Kız	Erkek	Toplam
Edebiyat Fakültesi	Arkeoloji Bölümü	5	7	12
	Bilgi ve Belge Yönetimi Bölümü	76	49	125
	Çağdaş Türk Lehçeleri ve Edebiyatları Bölümü	171	132	303
	Felsefe Bölümü	80	53	133
	İngilizce Mütercim ve Tercümanlık Bölümü	178	114	292
	Psikoloji Bölümü	316	104	420
	Sanat Tarihi Bölümü	48	62	110
	Sosyoloji Bölümü	180	76	256
	Tarih Bölümü	162	226	388
	Türk Dili ve Edebiyatı Bölümü	349	158	507
	TOPLAM	1565	981	2546
Eğitim Fakültesi	Fen Bilgisi Öğretmenliği Bölümü	67	16	83
	İlköğretim Matematik Öğretmenliği Bölümü	164	79	243
	İngilizce Öğretmenliği Bölümü	166	101	267
	Rehberlik ve Psikolojik Danışmanlık Bölümü	230	77	307
	Resim-İş Eğitimi Anabilim Dalı	32	12	44
	Sınıf Öğretmenliği Bölümü	175	71	246
	Sosyal Bilgiler Öğretmenliği Bölümü	146	79	225
	Türkçe Eğitimi Anabilim Dalı	149	76	225
TOPLAM	1129	511	1640	
Fen Fakültesi	Bilgisayar Teknolojisi ve Bilişim Sistemleri Bölümü	55	258	313
	Biyoteknoloji Bölümü	52	67	119
	İstatistik Bölümü	2	4	6
	Matematik Bölümü	60	64	124
	Moleküler Biyoloji ve Genetik Bölümü	192	80	272
	TOPLAM	361	473	834

Birim Adı	Bölüm Adı	Öğrenci Sayısı		
		Kız	Erkek	Toplam
İktisadi ve İdari Bilimler Fakültesi	İktisat Bölümü	83	123	206
	İşletme Bölümü	86	119	205
	Siyaset Bilimi ve Kamu Yönetimi Bölümü	146	152	298
	Turizm İşletmeciliği Bölümü	1	8	9
	Uluslararası Ticaret ve Lojistik Bölümü	117	171	288
	Yönetim Bilişim Sistemleri Bölümü	236	412	648
	TOPLAM	669	985	1654
İslami İlimler Fakültesi	İlköğretim Din Kültürü ve Ahlak Bilgisi Öğretmenliği Bölümü	0	1	1
	İslami İlimler Bölümü	604	401	1005
	TOPLAM	604	402	1006
Mühendislik, Mimarlık ve Tasarım Fakültesi	Bilgisayar Mühendisliği Bölümü	174	380	554
	Çevre Mühendisliği Bölümü	3	5	8
	Elektrik-Elektronik Mühendisliği Bölümü	39	189	228
	İnşaat Mühendisliği Bölümü	17	114	131
	Makine Mühendisliği Bölümü	17	176	193
	Metalürji ve Malzeme Mühendisliği Bölümü	2	9	11
	Peyzaj Mimarlığı Bölümü	115	75	190
TOPLAM	367	948	1315	
Sağlık Bilimleri Fakültesi	Hemşirelik Bölümü	292	130	422
	Sosyal Hizmet Bölümü	100	23	123
	TOPLAM	392	153	545
Spor Bilimleri Fakültesi	Antrenörlük Eğitimi Bölümü	92	197	289
	Beden Eğitimi ve Spor Bölümü	47	125	172
	Rekreasyon Bölümü	80	175	255
	Spor Yöneticiliği Bölümü	88	192	280
	TOPLAM	307	689	996
LİSANS GENEL TOPLAM		5462	5314	10776

Tablo 10: 2023 Yıl Sonu İtibarıyla Birim Bazında Öğrenci Sayıları

Birim Adı	Bölüm Adı	Öğrenci Sayısı		
		Kız	Erkek	Toplam
Yabancı Diller Yüksekokulu	Zorunlu İngilizce Hazırlık Programı	54	30	84
	İsteğe Bağlı İngilizce Hazırlık Programı	87	67	154
	TOPLAM	141	97	238
Birim Adı	Bölüm Adı	Öğrenci Sayısı		
		Kız	Erkek	Toplam
Bartın Meslek Yüksekokulu	Adalet Programı	124	76	200
	Bilgisayar Programcılığı Programı	83	279	362
	Deniz ve Liman İşletmeciliği Programı	14	80	94
	Elektronik Teknolojisi Programı	3	90	93
	Gemi İnşaatı Programı	4	59	63
	Grafik Tasarım Programı	144	256	400
	Halkla İlişkiler ve Tanıtım Programı	166	191	357
	İşletme Yönetimi Programı	79	149	228
	Marina ve Yat İşletmeciliği Programı	9	94	103
	Mobilya ve Dekorasyon Programı	20	71	91
	Muhasebe ve Vergi Uygulamaları Programı	101	113	214
	Organik Tarım Programı	27	60	87
	Peyzaj ve Süs Bitkileri Programı	6	13	19
	Peyzaj ve Süs Bitkileri Yetiştiriciliği Programı	34	50	84
	Sosyal Güvenlik Programı	68	48	116
	Turizm ve Otel İşletmeciliği Programı	79	114	193
	Turizm ve Seyahat Hizmetleri Programı	41	60	101
	TOPLAM	1002	1803	2805

Birim Adı	Bölüm Adı	Öğrenci Sayısı		
		Kız	Erkek	Toplam
Bartın Sağlık Hizmetleri Meslek Yüksekokulu	Çocuk Gelişimi Programı	304	36	340
	Engelli Bakımı ve Rehabilitasyon Programı	93	33	126
	Evde Hasta Bakımı Programı	184	116	300
	Fizyoterapi Programı	124	39	163
	İlk ve Acil Yardım Programı	264	134	398
	Optisyenlik Programı	236	187	423
	Saç Bakımı ve Güzellik Hizmetleri Programı	86	10	96
	Tıbbi Dokümantasyon ve Sekreterlik Programı	236	133	369
	Tıbbi Tanıtım ve Pazarlama Programı	174	212	386
	Yaşlı Bakımı Programı	249	113	362
	TOPLAM	1950	1013	2963
Ulus Meslek Yüksekokulu	Büro Yönetimi ve Yönetici Asistanlığı Programı	65	34	99
	Giyim Üretim Teknolojisi Programı	1	-	1
	Ormancılık ve Orman Ürünleri Programı	36	87	123
	Tapu ve Kadastro Programı	46	42	88
	TOPLAM	148	163	311
ÖNLİSANS GENEL TOPLAM		3100	2979	6079

Tablo 11: 2023 Yıl Sonu İtibarıyla Enstitü Öğrenci Sayıları

Enstitü Adı	Öğrenci Sayısı		
	Erkek	Kız	Toplam
Lisansüstü Eğitim Enstitüsü	787	675	1462

Tablo 12: 2023 Yıl Sonu İtibarıyla Toplam Öğrenci Sayıları

Öğrenci Sayısı		
Kız	Erkek	Toplam
9237	9080	18317

1.5. Teknoloji ve Fiziksel Kaynak Analizi

Öğrenci İşleri Daire Başkanlığı, Kutlubey Kampüsü Rektörlük binası bodrum 2. katında öğrenci işleri ve hizmetlerini yürütmektedir.

Mekan bilgileri Tablo 13 ve Tablo 14’te; teknolojik kaynaklar Tablo 15 ve Tablo 16’da gösterilmiştir.

Hizmet Alanları	Ofis Sayısı	Alan m2	Personel Sayısı
Toplam	5	264	12

Tablo 13: Hizmet Alanları

Alan Adı	Adet	Alan (m2)
Arşiv	0	0

Tablo 14: Ambar ve Arşiv Alanları

Teknolojik Kaynaklar	2024
Bilgisayar ve Sunucular	17
Toplam	17

Tablo 15: Teknolojik Kaynaklar

Cinsi	İdari Amaçlı (Adet)	Eğitim Amaçlı (Adet)	Toplam
Projeksiyon	1	-	1
Yazıcılar	4	-	4
Soğuk Damgalar	1	-	1
Mühürler	1	-	1
Kimlik Baskı Makinesi	2	-	2
Fotokopi Makinesi	1	-	1
Hesap Makineleri	7	-	7
Vantilatörler	3	-	3
Tarayıcılar	2	-	2
IP Telefonlar	12	-	12
Evrak İmha Makineleri	1	-	1
Barkod Yazıcı ve Okuyucu	1	-	1
Kart Okuyucu	1	-	1
Su Isıtıcı ve Soğutucu	1	-	1
Genel Toplam	38	-	38

Tablo 16: Diğer Bilgi ve Teknolojik Kaynaklar

1.6. GZFT (Güçlü Yönler, Zayıf Yönler, Fırsatlar, Tehditler) Analizi

Tablo 17: Güçlü Yönler

Güçlü Yönler	
Öğrenci İşleri Daire Başkanlığı akademik ve idari birimlerle uyum içinde çalışıyor olması,	Başvuru işlemlerinin online olarak sistem üzerinden alınması,
Akademik, idari personel ve öğrenciler ile iletişim kolaylığı,	Diplomaların ve diploma eklerinin tüm mezun öğrencilere ücretsiz olarak veriliyor olması,
Personelin sorumluluk bilinciyle hareket etmesi,	Personelin güler yüzlü, paylaşımcı, özverili olması ve huzurlu, samimi bir ortamın bulunması,
Personelin aidiyet duygusunun olması,	Bütün belgelerin e-imzalı olarak veriliyor olması,
Yönetim ve öğrenci ilişkilerinin güçlü olması,	Yeniliklere açık ve dinamik bir birim olması.

Tablo 18: Zayıf Yönler

Zayıf Yönler
UBYS sisteminin iyileştirmeye ihtiyaç duyulması,
Personel sayısının yetersizliği.

Tablo 19:Fırsatlar

Fırsatlar	
Kısmi zamanlı öğrenci istihdam ediliyor olması,	Bartın ilinin konumu,
Barınma sorununun gün geçtikçe azalıyor olması,	Bartın ilinin doğal güzellikleri ve turizm potansiyeli,
Bartın Üniversitesinin tanınırlığının her geçen gün artması,	

Tablo 20:Tehditler

Tehditler
Öğrenci bilgilerinin güvenliği ve gizliliğinin sağlanmasının önemi,
Öğrenci Otomasyon iş takiplerinin zamanında yapılmasının önemi,
Öğrencilerden gelen telefonlara, maillere, dilekçelere zamanında ve sağlıklı (açıklayıcı, doğru, güvenilir) cevap verilmediği takdirde CİMER'e ve RİMER'e vb. şikayetlerde bulunma ihtimali,
Öğrenci bilgilerinin UBYS üzerinden YÖKSİS, e-Devlet ve ASAL vb. sistemler üzerinden doğru ve güvenilir paylaşımının önemi,
Mevzuatla otomasyonun uyumlu olmasının önemi,
Yasal mevzuatın sık sık değiştirilmesi ve bunun kurumsallaşmayı olumsuz etkilemesi,
Bazı bölüm ve programlara yeterli talep olmaması nedeniyle kapanma riski,
Bartın ve bölgede halen hava ve demiryolu ulaşımının bulunmaması,
Bartın ilinde kiralara yüksekliği.

2. GELECEĞE BAKIŞ

2.1. Misyon ve Vizyon

Öğrenci merkezli; teknolojik yenilikleri etkin kullanan, çalışanların kendi potansiyellerini ortaya koyduğu ve yeniliğin desteklendiği, paydaşları ile karşılıklı etkileşim içinde, geri bildirim dayalı istekler doğrultusunda değişime açık altyapıya sahip; Üniversitenin diğer birimleri ile işbirliği yaparak eğitim ve öğretime katkıda bulunan, tüm paydaşlarımızın memnuniyetinin üst düzeyde olduğu hizmetleri sunmaktır.

Üniversitemizin eğitim-öğretim etkinliklerinin verimli bir biçimde gerçekleştirilmesinde gerekli bilgi ve kaynaklarını yapısında toplayıp, iç ve dış paydaşların hizmetine en iyi ve hızlı bir biçimde sunabilmektir.

2.2. Temel Değerler

Öğrenci İşleri Daire Başkanlığı olarak faaliyetlerin şeffaflık ve hesap verilebilirlik anlayışı ile yerine getirilmesinin sağlanması, karar alma ve uygulamada çalışan personelin katılımının ön planda tutulması ve sorumluluk verilmesi, çalışanların takım bilinci içinde bilgi ve becerilerinin, katılım ve motivasyonlarının artırılacağı imkânlar oluşturmak temel değerlerimizdir.

2008

3. STRATEJİ GELİŞTİRME, AMAÇ, HEDEF VE STRATEJİLERİN BELİRLENMESİ

3.1. Amaçlar (Üniversitemiz Stratejik Planından Birimimiz ile ilgili amaçlar aşağıda çıkarılmıştır.)

Amaç 1. Kaliteyi Önceleyen Öğrenci Merkezli Eğitim Anlayışıyla Rekabet Edebilir Bireyler Yetiştirmek

3.2. Hedefler (Üniversitemiz Stratejik Planından Birimimiz ile ilgili hedefler aşağıda çıkarılmıştır.)

H.1.1. Eğitim - öğretim faaliyetleri için üniversitemizin fiziksel ve akademik altyapısını güçlendirmek.

H.1.3. Çağın gerektirdiği disiplinlerarası / çok disiplinli eğitim ve öğretimi güçlendirmek.

3.3. Göstergeler

Hedefler	Tüm Birimler	Akademik Birimler	İdari Birimler	Lisansüstü Eğitim Enstitüsü	Araştırma Merkezleri	Genel Sekreterlik	Bilgi İşlem DB	Personel DB	İMİD	Öğrenci İşleri DB	Kütüphane DDB	SKSDB	SGDB	Yapı İşleri DB	PTOGK	İletişim Koord.	Kalite Koord.	BÜNSEM	Engelli Öğrenci BK	Kariyer Planlama	Dış İlişkiler Koord.	Sosyal Sorumluluk Proje Koord.	
Hedef 1.1.		i*						i*	i*	S*													
Hedef 1.2.		i								i							S						
Hedef 1.3.		i								S											i		
Hedef 1.4.		i		i	i			i									S				i		
Hedef 1.5.		i				i	i	i		i	i			i							S		
Hedef 2.1.		i				i					i		S										
Hedef 2.2.		i				i	i										S						
Hedef 2.3.		i						i		i		i					S						
Hedef 2.4.		i		S							i												
Hedef 2.5.		i									S												
Hedef 3.1.		i				i					i		i				S						
Hedef 3.2.		i											i	i			S						
Hedef 3.3.		i				i																	S
Hedef 3.4.		i								i		S											i
Hedef 3.5.	i					S																	
Hedef 4.1.		i									i		i				S						
Hedef 4.2.		i															S						
Hedef 4.3.		i															S						i
Hedef 4.4.		i									i						S						
Hedef 4.5.		i				i	i										S						
Hedef 5.1.								i	S														
Hedef 5.2.	i					S																	
Hedef 5.3.	i																						S
Hedef 5.4.																							
Hedef 5.5.	i					S																	

Tablo 21: Hedef-Amaç Analizi Tablosu

Tablo 22: Hedef Kartı 1 (Üniversitemiz Stratejik Planında 90. sayfadaki tablodan yararlanılmıştır.)

Amaç (A1)	Kaliteyi Önceleyen Öğrenci Merkezli Eğitim Anlayışıyla Rekabet Edebilir Bireyler Yetiştirmek								
Hedef (H1.1)	Eğitim-Öğretim Faaliyetleri İçin Üniversitemizin Fiziksel ve Akademik Altyapısını Güçlendirmek								
Amacın İlgili Olduğu Program/Alt Program Adı	Yükseköğretim/Ön Lisans Eğitimi, Lisans Eğitimi ve Lisansüstü Eğitim								
Amacın İlişkili Olduğu Alt Program Hedefi	Mesleki Yeterlilik Sahibi ve Gelişime Açık Mezunlar Yetiştirilmesi								
Performans Göstergeleri	Hedefe Etkisi (%)	Plan Dönemi Başlangıç Değeri	2024	2025	2026	2027	2028	İzleme Sıklığı	Raporlama Sıklığı
PG1.1.1. Eğitim amaçlı mekânların toplam büyüklüğü (derslik, laboratuvar, atölye, araştırma alanı vb.) (m2) *	25	67.960	68.500	70.000	85.000	86.000	87.000	6 ay	1 yıl
PG1.1.2. Öğretim üyesibaşına düşen öğrenci sayısı	20	54	53	52	50	48	46	6 ay	1 yıl
PG1.1.3. Öğretim elemanıbaşına düşen öğrenci sayısı	10	27	26	24	22	20	18	6 ay	1 yıl
PG1.1.4 Teknolojik sistemlerle desteklenen (akıllı) derslik sayısı*	20	63	64	66	68	70	72	6 ay	1 yıl
PG1.1.5. Eğitimcilerin eğitimi programı kapsamında öğretim yetkinliğini geliştirici eğitimi alan akademik insan kaynağı sayısı*	25	873	890	910	930	950	970	6 ay	1 yıl

Tablo 24: Hedef Kartı 2 (Üniversitemiz Stratejik Planında 92. sayfadaki tablodan yararlanılmıştır.)

Amaç (A1)	Kaliteyi Önceleyen Öğrenci Merkezli Eğitim Anlayışıyla Rekabet Edebilir Bireyler Yetiştirmek								
Hedef (H1.3)	Çağın Gerektirdiği Disiplinlerarası/Çok Disiplinli Eğitim ve Öğretimi Güçlendirmek								
Amacın İlgili Olduğu Program/Alt Program Adı	Yükseköğretim/Ön Lisans Eğitimi, Lisans Eğitimi ve Lisansüstü Eğitim								
Amacın İlişkili Olduğu Alt Program Hedefi	Mesleki Yeterlilik Sahibi ve Gelişime Açık Mezunlar Yetiştirilmesi								
Performans Göstergeleri	Hedefe Etkisi (%)	Plan Dönemi Başlangıç Değeri	2024	2025	2026	2027	2028	İzleme Sıklığı	Raporlama Sıklığı
PG1.3.1. Yan dal programlarına kayıtlı öğrenci sayısı	25	126	130	140	150	160	170	6 ay	1 yıl
PG1.3.2. Çift ana dal programlarına kayıtlı öğrenci sayısı	25	258	270	285	300	315	330	6 ay	1 yıl
PG1.3.3. Çift ana dal programlarından mezun öğrenci sayısı*	25	114	130	150	170	190	210	6 ay	1 yıl
PG1.3.4. Öğrencilerin kayıtlı oldukları program dışındaki diğer programlardan alabildikleri ortalama seçmeli ders oranı	25	10	10,25	10,50	11,00	11,50	12,00	6 ay	1 yıl