



Mühendislik Fakültesi
ORYANTASYON
2017

<http://muh.bartın.edu.tr>

İÇİNDEKİLER

1. DEKANIMIZDAN ÖĞRENCİLERİMİZE MESAJ	2
2. YÖNETİM.....	3
3. ORGANİZASYON ŞEMASI.....	5
4. BÖLÜM BAŞKANLARIMIZ.....	6
5. BİNAMIZ	7
5.1. Fakültemizden görüntüler	7
5.2. Dersliklerimiz.....	9
5.3. Laboratuvarlarımız.....	12
6. EĞİTİM-ÖĞRETİM.....	18
6.1. Kayıt Yenileme / Ders Kayıt Formu Doldurma.....	18
6.2. Eğitim-öğretim yılı.....	18
6.3. Eğitim-öğretim dili ve kapsamı.....	18
6.4. Öğretim süresi ve ders programı	18
6.5. Danışmanlık	19
6.6. Dersler.....	19
6.7. Derslere Devam Zorunluluğu.....	20
6.8. Sınavlar	20
6.9. Değerlendirme ve notlar.....	21
6.10. Not ortalaması	22
6.11. Kayıt Dondurma.....	22
6.12. Çift Ana Dal Programı	22
6.12.1. Kontenjanlar	22
6.12.2. Başvuru Koşulları	22
6.12.3. Başvuru	23
6.12.4. Kabul Koşulları.....	23
6.12.5. Programın Uygulanması	23
6.12.6. Kayıt Silme	23
6.12.7. Mezuniyet	24
6.12.8. Diğer Hükümler	24
6.13. Stajlar	24
6.14. Değişim Programları	26
6.14.1. Erasmus Değişim Programı	26
6.14.2. Farabi Değişim Programı.....	27
6.14.3. Mevlana Değişim Programı	28

1. DEKANIMIZDAN ÖĞRENCİLERİMİZE MESAJ

Sevgili Öğrenciler,

İlk ve ortaöğretim ile zorlu bir sınav maratonunu geride bıraktınız. Önem verdiğiniz bir mesleğe sahip olmak amacıyla üniversitemizi ve fakültemizi seçmiş olmanızdan ve sınav başarınızdan dolayı sizleri tebrik ediyorum.

Farklı alanları olsa da Mühendisler; hayal edebilen, keşiflere ve keşif yapmaya meraklı, çözüm üretebildiği gibi çözüm olabilen alet, cihaz veya makine geliştiren, projeler yapan kişilerdir. Kendi hedeflerinin yanı sıra milli çıkarlarımızı ön planda tutarak yenilikçi ürünler geliştirir, teknolojik bağımsızlığımızı sağlamaya ve korumaya çalışır. Fakültemiz bu kapsamda sizlerin gelişimini önceleyen genç, dinamik ve güçlü akademik kadrosuyla girişimci, yenilikçi, üretken, sorumluluklarının bilincinde bireyler olarak yetişmeniz için öğrenci odaklı olarak faaliyet göstermektedir.

Fakültemiz öğrencilerine; birinci ve ikinci öğretim, çift anadal, mühendislik tamamlama imkânlarını sunmaktadır. Çek Cumhuriyeti, İspanya, Almanya, Polonya, İtalya, Slovenya ve Bulgaristan'daki üniversiteler ile ikili Erasmus anlaşmalarımız; Mısır, Arnavutluk, Azerbaycan, Bosna-Hersek, Güney Kore, Kırgızistan, Kosova, Ukrayna, Sırbistan, Makedonya'daki üniversitelerle Mevlana Değişim Programı anlaşmamız bulunmaktadır. Ayrıca ülke genelinde 62 üniversite ile Farabi Değişim Programı anlaşmamız vardır. Böylece sadece yurt içinden değil yurt dışından da öğrenci alan, öğrencilerin tercih ettiği uluslararası bir fakülte olma yolunda hızla ilerleme kat etmektedir.

Fakültemize bağlı 10 bölüm bulunmaktadır. Aktif olarak 5 Bölümle (Çevre Mühendisliği, Makine Mühendisliği, Metalürji ve Malzeme Mühendisliği, İnşaat Mühendisliği ve Tekstil Mühendisliği) eğitim-öğretim sürmektedir. Çevre Mühendisliği dışındaki bölümlerimiz aynı zamanda Yüksek Lisans eğitimi de vermektedir. Bilgisayar Mühendisliği, Elektrik-Elektronik Mühendisliği, Endüstri Mühendisliği, Gemi İnşaat ve Gemi Makine Mühendisliği, Mekatronik Mühendisliği bölümlerimizin ilerleyen yıllarda eğitim-öğretim faaliyetlerine başlayabilmesi için çalışmalarımız devam etmektedir.

Fakültemiz 2014-2015 eğitim öğretim yılından beri Üniversitemizin yeni kampüs alanında (Kutlubey Kampüsü) yapımı tamamlanan Merkezi Sayısal Derslik binasında (Mimar Sinan Dersliği) eğitim-öğretim faaliyetlerini yürütmektedir. 2016 yılında ise akademik ve idari personelimiz Mühendislik Fakültesi İdari Binası'na taşınmıştır. Fakültemiz yeni binaları, yeni derslikleri, laboratuvarlar ve kantin imkânları ile akademik, kültürel, sanatsal ve sportif etkinlikleri gerçekleştirebileceğiniz yeni bir kampüsle sizleri bekliyor.

Bu kitapçıkta, fakültemiz ve bölümlerimiz hakkında merak edebileceğiniz konularda bilgiler sunulmaktadır. Sizleri Bartın Üniversitesi ailesinin birer ferdi olarak kabul ediyoruz. Fakültemizle ilgili düşüncelerinizi, aidiyet duygunuza güvenerek, en iyiye ulaşma hedefiyle, mf@bartin.edu.tr e-posta yoluyla bizlere ulaştıracağınızı umuyorum. Sadece üniversitede değil tüm hayatınız boyunca sağlıklı, mutlu ve başarılı olmanız temennisiyle selam ve sevgilerimi sunuyorum.

Prof. Dr. Azize TOPER KAYGIN
Mühendislik Fakültesi Dekan V.

2. YÖNETİM



Dekan

Prof. Dr. Azize Toper KAYGIN

E-Posta: atoperkaygin@bartin.edu.tr



Dekan Yardımcısı

Doç. Dr. M. Sabri GÖK
E-Posta: msabrigok@bartin.edu.tr



Dekan Yardımcısı

Doç. Dr. Handan UCUN ÖZEL
E-Posta: handanucun@bartin.edu.tr

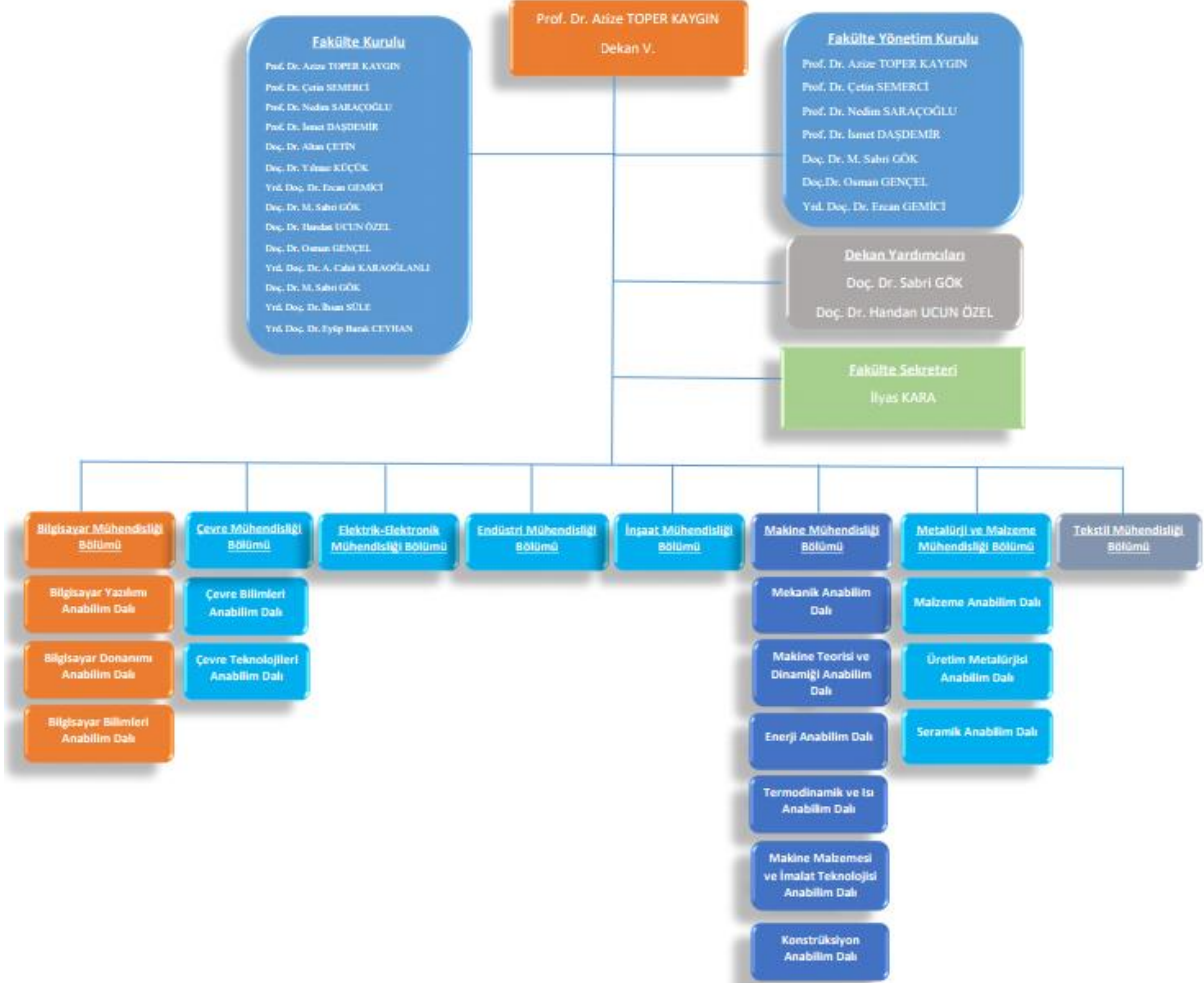


Fakülte Sekreteri

İlyas KARA
E-Posta: ikara@bartin.edu.tr

3. ORGANİZASYON ŞEMASI

MÜHENDİSLİK FAKÜLTESİ ORGANİZASYON YAPISI



4. BÖLÜM BAŞKANLARIMIZ

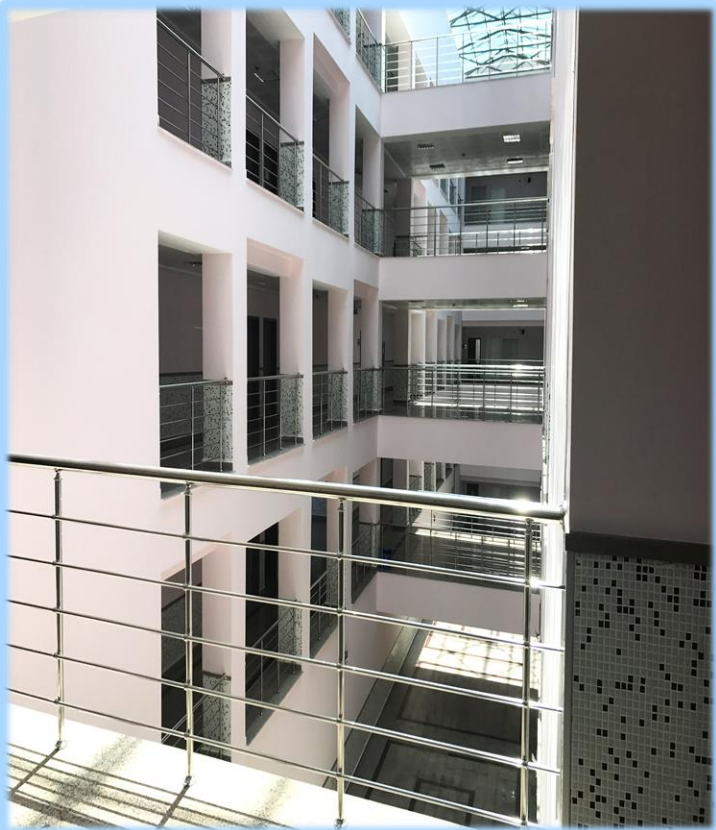
BÖLÜM	BÖLÜM BAŞKANI
Bilgisayar Mühendisliği	Yrd. Doç. Dr. Melih Onuş
Çevre Mühendisliği	Doç. Dr. Handan UCUN ÖZEL
Elektrik-Elektronik Mühendisliği	Yrd. Doç. Dr. İhsan SÜLE
Endüstri Mühendisliği	Yrd. Doç. Dr. M. Gülfem BİNAL
İnşaat Mühendisliği	Doç. Dr. Osman GENÇEL
Makine Mühendisliği	Doç. Dr. M. Sabri GÖK
Metalürji ve Malzeme Mühendisliği	Yrd. Doç. Dr. Abdullah Cahit KARAOĞLANLI
Tekstil Mühendisliği	Doç. Dr. M. Sabri GÖK

5. BİNAMIZ

5.1.Fakültemizden görüntüler



BARTIN ÜNİVERSİTESİ | Mühendislik Fakültesi | <http://muh.bartın.edu.tr/>



BARTIN ÜNİVERSİTESİ | Mühendislik Fakültesi | <http://muh.bartın.edu.tr/>

5.2. Dersliklerimiz



BARTIN ÜNİVERSİTESİ | Mühendislik Fakültesi | <http://muh.bartın.edu.tr/>



BARTIN ÜNİVERSİTESİ | Mühendislik Fakültesi | <http://muh.bartın.edu.tr/>



5.3.Laboratuvarlarımız

**MERKEZİ ARAŞTIRMA
LABORATUVARI
ÜNİVERSİTE-SANAYİ
İŞBİRLİĞİNİ GÜÇLENDİRECEK**



BARTIN ÜNİVERSİTESİ | Mühendislik Fakültesi | <http://muh.bartın.edu.tr/>









BARTIN ÜNİVERSİTESİ | Mühendislik Fakültesi | <http://muh.bartın.edu.tr/>



6. EĞİTİM-ÖĞRETİM

6.1.Kayıt Yenileme / Ders Kayıt Formu Doldurma

Kayıt tarihleri, kayıta istenecek belgeler ve uygulanacak esaslar, Üniversite Yönetim Kurulu tarafından belirlenerek ilan edilir. İstenen belgelerin aslı veya Üniversite tarafından onaylı örneği kabul edilir. Askerlik durumu ve adli sicil kaydına ilişkin olarak ise adayın yazılı beyanına dayanılarak işlem yapılır.

Ders kaydı, akademik takvimde belirtilen kayıt süresi içinde yapılır. Bu süre içinde ders kaydını yaptıramayan bir öğrencinin durumu, öğrencinin başvurusu üzerine ilgili yönetim kurulunda karara bağlanır. Ders kaydı yapılmayan dönem öğretim süresine dahildir.. Ders kaydı danışmanın onayı ile tamamlanır. Ders kayıt belgelerinin, kayıt süresi içinde ilgili yerlere teslim edilmesi gerekir.

Öğrencilerin, her dönem akademik takvimde belirtilen süre içinde kayıtlarını yenilemeleri gerekir. Öğrencinin kayıt yenileyebilmesi için, öğrenim katkı payını ya da öğrenim ücretini ödemiş olması gerekir.

Süresi içinde katkı payı veya öğrenim ücretini ödemeyenler ve mazeretleri ilgili yönetim kurulunca kabul edilmeyenler, o dönem için kayıt yaptıramaz ve öğrencilik haklarından yararlanamaz. Bu durumdaki öğrencilerin sağlık hizmetleri Üniversite tarafından karşılanmaz, askerlikle ilgili işlemlerde durum askerlik şubesine bildirilir ve bu dönemler için öğrenci belgesi verilmez.

Kayıt sildirmek için yazılı başvuruda bulunan öğrencinin kaydı, yönetim kurulu kararı ile silinir. Kaydı silinen öğrenciye, ödemiş olduğu katkı payları/öğrenim ücretleri iade edilmez.

6.2.Eğitim-öğretim yılı

Eğitim-öğretim yılı güz ve bahar dönemlerinden oluşur. Bir dönem, dönem sonu sınavları hariç 14 haftadır (yetmiş iş günü). Güz ve bahar dönemleri dışında, ilgili birim kurullarının teklifi, Senatonun kararı ve Yükseköğretim Kurulu onayı ile yaz okulu açılabilir. Yaz okulu uygulaması ilgili mevzuat hükümleri çerçevesinde yapılır.

Eğitim-öğretim yılı akademik takvimi, Senato tarafından belirlenir.

Gerekli görülen hallerde, ilgili kurul kararıyla Cumartesi ve Pazar günleri de ders veya sınav yapılabilir.

6.3.Eğitim-öğretim dili ve kapsamı

Eğitim-öğretim dili Türkçedir. İlgili kurulun önerisi ve Senatonun kararıyla uzmanlık alanının gerektirdiği başka bir dil ile de öğretim yapılabilir.

Eğitim-öğretim; ilgili akademik birimlerin özelliklerine göre teorik dersler ile pratik çalışma, atölye, laboratuvar çalışması, bitirme ödevi, bitirme projesi, diploma projesi, staj, ödev çalışması ve seminer gibi uygulamalardan oluşur.

Staj, bitirme/diploma projesi ve tez çalışmalarının hazırlanması, sunulması, değerlendirilmesine ilişkin esaslar ilgili birimce belirlenir ve Senatonun onayı ile uygulamaya konulur.

6.4. Öğretim süresi ve ders programı

BARTIN ÜNİVERSİTESİ | Mühendislik Fakültesi | <http://muh.bartın.edu.tr/>

Bir yıl süreli yabancı dil hazırlık sınıfı hariç, kayıt olduğu programa ilişkin derslerin verildiği dönemden başlamak üzere, her dönem için kayıt yaptırıp yaptırmadığına bakılmadan önlisans programlarını azami dört yıl, lisans programlarını azami yedi yıl içinde başarı ile tamamlayarak mezun olamayanlar, bu Yönetmeliğin 7 nci maddesine göre ilgili döneme ait öğrenci katkı payı veya öğrenim ücretlerini ödemek koşulu ile öğrenimlerine devam etmek için kayıt yaptırabilir. Bu durumda, ders ve sınavlara katılma hakkı hariç, öğrencilere tanınan diğer haklardan yararlandırılmadan öğrencilik statüleri devam eder.

Lisans ve önlisans ders programları, ilgili anabilim/anasanat dalı veya program önerisi ile bölüm kurulunda belirlenir ve ilgili kurul tarafından kararlaştırılır. Bu karar, Senatonun onayı ile kesinleşir. Ders programlarında; her dönemde okutulacak dersler ile bu derslerin teorik ve uygulamalı ders saatleri ve kredileri yer alır.

6.5. Danışmanlık

Her öğrenciye, bu Yönetmelik hükümlerine göre oluşturulan akademik programı izlemesini sağlamak üzere bir öğretim elemanı danışman olarak atanır. Danışmanlık görevi, öğretim elemanları arasında dengeli bir şekilde dağıtılır. Danışman; bölüm başkanı, anabilim/anasanat dalı başkanı veya program danışmanı tarafından önerilir ve birim yöneticisi tarafından görevlendirilir. Görevlendirme, ilgili danışmana ve öğrencilere duyurulur. Danışman değişikliği de aynı yöntemle yapılır.

Danışman, öğrencinin devam ettiği programdaki başarı durumu ve derslerin program içindeki dağılımını dikkate alarak öğrencinin alması gereken zorunlu ve seçmeli dersler hakkında öğrenciye önerilerde bulunur ve öğrencinin ders kaydını onaylar.

6.6. Dersler

Anabilim/anasanat dalı ve bölüm kurulunun, bir dönemde açılacak dersler ve bu dersleri verecek öğretim elemanlarına ilişkin önerileri ilgili kurul tarafından karara bağlanır, Senato onayı ile uygulamaya konulur.

Müfredat değişikliği veya isimleri değişmemekle birlikte ders içeriğinin değişmesi ya da ders içeriği değişmemekle birlikte aradan uzun bir sürenin geçmesi nedeniyle öğrencilerin daha önce başarılı oldukları derslerden hangilerini yeniden almaları gerektiği Senato tarafından belirlenir.

Dersler; zorunlu ve seçmeli olarak iki gruba ayrılır. Öğrencinin almak zorunda olduğu dersler zorunlu, seçerek almak zorunda olduğu dersler seçmeli ders olarak adlandırılır. Öğrenci, programda yer alan tüm zorunlu dersler ile öngörülen seçmeli derslerden gerekli sayıda almak ve başarılı olmakla yükümlüdür. Seçmeli dersten başarısız olan öğrenci başka bir seçmeli ders alabilir.

Zorunlu derslerin açılması için öğrenci sayısı dikkate alınmaz. Zorunlu ders, başka bir bölüm/program öğrencisi tarafından seçmeli ders olarak alınabilir.

(5) Herhangi bir seçmeli derse kaydolun öğrenci sayısı on kişiden az ise söz konusu seçmeli ders açılmaz. Açılmayan seçmeli derse kaydolun öğrenci, danışmanının önerisi doğrultusunda ders ekleme-silme süresi içerisinde açık bulunan diğer seçmeli derslere kayıt yaptırabilir.

(6) Bir dersin öğrencileri ilgili kurul kararı ile birden fazla gruba bölünebilir. Gruplardaki öğrenci sayısının teorik derslerde en az yirmi, uygulamalı derslerde ise en az on olması gerekir.

(7) Haftalık ders programları, dönemin başlangıcından en az beş gün önce bölüm tarafından ilan edilir. Zorunlu hallerde bölüm kurulu kararıyla haftalık programlarda değişiklik yapılabilir.

6.7. Derslere Devam Zorunluluğu

Teorik ve uygulamalı bir dersin en az % 70'ine devam zorunludur. Bu koşulu yerine getirmeyen öğrenci, o dersin dönem sonu ve bütünleme sınavlarına giremez..

Üniversiteyi folklorik, sportif, kültürel, bilimsel etkinlikler gibi alanlarda temsil eden veya milli takımların sportif müsabakalarına, hazırlık çalışmalarına katılan öğrenciler, bu süre içerisinde ilgili yönetim kurulu kararıyla izinli sayılır.

Öğrencinin derse devam durumu, ilgili öğretim elemanınca izlenir ve devamsızlığı nedeniyle dönem sonu ve bütünleme sınavlarına girme hakkı kazanamayan öğrencinin ismi dönemin son haftası içinde ilan edilir.

Sağlık raporu ya da geçerli herhangi bir mazeret belgesinin olması, derse devam zorunluluğunu ortadan kaldırmaz.

Devam zorunluluğunu yerine getirdiği halde başarısız olan öğrenciler, başarısız oldukları derslere devam etmeyebilir.

6.8. Sınavlar

Üniversitede uygulanan sınavlar şunlardır:

a) Muafiyet sınavı: Güz dönemi ikinci haftasında, yabancı dil ve temel bilgisayar bilimleri ile temel bilgi teknolojisi kullanımı derslerinden muaf tutulacak öğrencileri belirlemek için yapılır. Muafiyet sınavında başarılı olan öğrencinin harf notu dönüşümü sınav sonrası belirlenir.

b) Ara sınav: Her ders için en az bir ara sınav yapılır. Proje, bitirme ödevi/tezi, laboratuvar ve atölye çalışmalarının dönem içi değerlendirmeleri ara sınav yerine geçebilir.

c) Mazeret sınavı: Yalnız ara sınavlar için yapılır. Ara sınavların bitimini takip eden hafta içerisinde müracaat edip ilgili yönetim kurulunca mazereti kabul edilen öğrenci, mazeret sınavına girebilir.

ç) Dönem sonu sınavı: Dersin alındığı dönemin sonunda yapılan sınavdır.

d) Bütünleme sınavı: (Değişiklik 26/01/2012 tarih ve 28185 sayılı Resmi Gazete) Bu sınava, dersin dönem sonu sınavına girme hakkı kazanan öğrenciler girebilir. Ancak, dersin dönem sonu sınavında başarılı olan öğrencinin bu sınava girebilmesi için, ilgili dönem sonu sınav notlarının BİM (Bilgi İşlem Merkezi) ortamına yüklenmesinin son gününe kadar birimine yazılı müracaat etmesi gerekir.

e) Tek ders sınavı: Kayıtlı bulunduğu programdaki tüm dersleri alan ve devam şartını sağlayan, ancak bütünleme sınavları sonunda tek dersten başarısız olan öğrenciler için yapılır. Bu sınavda alınan not ham başarı puanı sayılır.

Sınavlar; yazılı, sözlü, uygulamalı veya karma olarak yapılabilir. Sınavın sadece sözlü yapılmasına ve sözlünün şekline, dersin öğretim elemanının önerisiyle bölüm kurulunca karar verilir.

Sınav gün ve saatleri, akademik takvime uygun olarak bölümler tarafından ve sınavlardan en az on gün önce ilan edilir. Sınav günü ve saati, ileri bir tarihe alınmak kaydıyla, bölümler tarafından değiştirilebilir.

Bir öğretim programında aynı dönem derslerinden en çok iki dersin sınavı aynı günde yapılabilir.

Öğrenci, süresi içinde ve usulüne uygun olarak kaydolmadığı derse devam edemez ve bu dersin sınavlarına giremez. Kaydolmadığı dersin sınavına giren öğrencinin sınavı geçersiz sayılır.

6.9.Değerlendirme ve notlar

Ham başarı puanı için dönem içi çalışma ve sınavlarının toplam ağırlığı % 40 iken dönem sonu sınavlarının ağırlığı % 60'tır.

Dersteki başarı, Üniversitenin bağıl değerlendirme sistemi uygulama esaslarına göre belirlenir.

Not değerlendirmesi aşağıdaki şekillerde yapılır:

Dersin değerlendirmesinde aşağıdaki tablo kullanılır:

Harf Notu Katsayısı Başarı Derecesi

AA	4,00
BA	3,50
BB	3,00
CB	2,50
CC	2,00
DC	1,50
DD	1,00
FF	0,00

Yatay ve dikey geçişle gelen öğrencilerin önceki diploma programından aldığı ve başarılı olduğu derslerin intibakının yapılarak derslere ilişkin daha önce alınan notların transkripte işlenmesi gerekir.”

Derse devam zorunluluğunu yerine getirmeyen öğrenciye DZ notu verilir. Bu not, not ortalaması hesabında FF sayılır. Öğrenci DZ notu aldığı dersi tekrar eder.

Dönem sonu ve bütünleme sınavına girmeyen öğrenciye GR notu verilir. Bu not, not ortalaması hesabında FF sayılır.

6.10. Not ortalaması

Öğrencinin not ortalaması, derslerden aldığı harf notu katsayısı ile derslerin kredi değerleri çarpımları toplamının, derslerin kredi değerleri toplamına bölünmesiyle bulunur.

Bu işlem dönemde alınan dersler için yapılırsa dönem not ortalaması (DNO), aldığı tüm dersleri kapsayacak şekilde yapılırsa genel not ortalaması (GNO) elde edilir. Not ortalaması virgülden sonra iki basamaklı olarak gösterilir.

Not ortalaması hesaplanırken, öğrencinin dersten aldığı son harf notu dikkate alınır.

Öğrencinin ulusal ve uluslararası öğrenci değişim programları kapsamında bir üniversiteden aldığı dersin notu, bu Yönetmeliğin 17 nci maddesinin üçüncü fıkrasında belirtilen harf notu formatında değilse, ilgili kurul tarafından Üniversitenin bağlı değerlendirme sistemi uygulama esaslarına göre 100 puan üzerinden harfli not dönüşüm tablosu kullanılarak harf notuna dönüştürülür. Dönüşümü yapılan notlar, GNO' ya katılır.

(4) Bir eğitim-öğretim yılının her iki döneminde aldığı tüm derslerden başarılı olan ve her iki dönemin DNO değerleri ortalaması 3,00-3,49 arasında olan öğrencinin ismi, o eğitim-öğretim yılının onur öğrencileri listesine; 3,50-4,00 arasında olan öğrencinin ismi ise o eğitim-öğretim yılının yüksek onur öğrencileri listesine yazılır. Onur ve yüksek onur öğrencilerinin listeleri eğitim-öğretim yılı sonunda ilgili birim tarafından ilan edilir.

6.11. Kayıt Dondurma

Haklı ve geçerli nedenlerle öğrenimine devam edemeyecek öğrencinin kaydı, yarıyılın ilk dört haftası içinde başvurulması halinde, ilgili yönetim kurulunca bir veya iki yarıyıl dondurulabilir.

Öğrencinin haklı ve geçerli nedeni devam ediyorsa ilgili yönetim kurulunca kaydı tekrar dondurulabilir. Ancak kayıt dondurma süresi toplam olarak önlisans programlarında iki, lisans programlarında dört yarıyılı aşamaz. Bu süreler, azami öğretim süresine dahil edilemez.

6.12. Çift Ana Dal Programı

6.12.1. Kontenjanlar

(1) İkinci anadal programı kontenjanları, LYS sınavında tanınan kontenjanın %10 unu aşmamak üzere bölüm başkanlıklarının önerisi ve ilgili yönetim kurulunun kararı ile belirlenir. Belirlenen kontenjanlar eğitim öğretim yılı başında duyurulur.

6.12.2. Başvuru Koşulları

- Üniversitenin bir lisans programına kayıtlı bulunmak,
- Başvuru dönemine kadar anadal programındaki tüm dersleri almış ve başarıyla tamamlamış olmak,
- Hukuk, tıp ve sağlık programları ile mühendislik programları hariç olmak üzere, çift anadal yapılacak programların kontenjanları da programların kontenjanının %20'sinden az olmamak üzere ve Anadal diploma programındaki genel not ortalaması en az 100 üzerinden 70 olan ancak anadal diploma programının ilgili sınıfında başarı sıralaması itibari ile en üst %20'sinde yer

almayan öğrencilerden çift anadal yapılacak programın ilgili yıldaki taban puanından az olmamak üzere puana sahip olanlar da çift anadal programına başvurabilirler,

ç) Başvurulan ikinci anadal programı tamamen veya kısmen yabancı dil ile eğitim yapan ve yabancı dil zorunlu hazırlık sınıfı bulunan bir program ise; yabancı dil hazırlık sınıfını başarmış, muaf tutulmuş, üniversitenin yapacağı yabancı dil yeterlilik sınavında başarılı olmuş, ulusal veya uluslararası geçerliliği olan yabancı dil sınavlarından Yabancı Diller Bölüm Başkanlığı tarafından belirlenen muadili puan almış ve başvuru sırasında bunu belgelemiş olmak.

d) (Ek 10/09/2014 tarih ve 14/06 sayılı Senatosu Kararı) Öğrencinin anadal programında kabul edilmeyen ikinci anadal programında başarılı olduğu dersler, genel not ortalamasına dahil edilmeksizin transkript ve diploma ekinde yer alır.

6.12.3. Başvuru

1) ÇAP'a, anadal programının en erken üçüncü ve en geç beşinci yarıyılının başında başvurulabilir.

(2) Başvurular, başvuru formu ve transkript ile birlikte akademik takvimde belirtilen süre içerisinde ilgili birime yapılır.

6.12.4. Kabul Koşulları

(1) Yetenek sınavı ile öğrenci alan ÇAP'a öğrenci kabulünde yetenek sınavında da başarılı olmak şartı aranır.

(2) Aynı anda birden fazla ikinci anadal programına kayıtlı olunamaz.

(3) Başvuru sayısının kontenjandan fazla olması halinde kontenjanlar, genel not ortalaması dikkate alınarak kontenjan doldurulur. Genel not ortalamasının eşit olması halinde anadal programına kayıt puanı yüksek olan öğrenciye öncelik verilir.

6.12.5. Programın Uygulanması

(1) İkinci anadal programına kabul edilen öğrenciler için ÇAP danışmanı tarafından, senato onayına uygun ders programı hazırlanır. Bu programda öğrencinin muaf tutulduğu dersler ve kredi sayıları ile ikinci anadal programında alacağı dersler ve kredi sayıları gösterilir.

(2) Programların birinde izinli sayılan öğrenci diğer programda da izinli sayılır.

(3) ÇAP öğrencisinin ilgili dönemde aldığı derslerin yarıyıl sonu sınavlarının çakışması halinde öğrencinin müracaatı ile çakışan ders için ayrıca sınav yapılır.(4) ÇAP öğrencilerine anadal ve ikinci anadal programları için ayrı ayrı "öğrenim belgesi" verilebilir. Öğrencinin anadal programında alarak muaf tutulduğu veya eşdeğerliliği kabul edilen dersleri de ikinci anadal programı transkriptinde (not çizelgesi) gösterilir.

6.12.6. Kayıt Silme

1) Öğrencinin ÇAP'a devam edebilmesi için ikinci anadal genel not ortalamasının 4.00 üzerinden en az 2.80 olması gerekir. Bir dönem için bu şartı sağlayamayan öğrenciye ÇAP danışmanı tarafından uyarı yazısı yazılır. Aynı şartın ikinci kez sağlanamaması durumunda

öğrenci, ÇAP danışmanının yazısı, ilgili bölüm kurulunun önerisi ve ilgili yönetim kurulu kararı ile ÇAP'tan çıkarılır.

(2) ÇAP'ta iki yarıyıl üst üste ders almayan veya kayıt yaptırmayan öğrencinin ikinci anadal diploma programından kaydı silinir.

(3) Öğrencinin yazılı talebi ve ilgili yönetim kurulu kararı ile kaydı silinir.

(4) Mezuniyet haricinde, anadal programından ilişkisi kesilen öğrencinin ikinci anadal programından da ilişkisi kesilir.

(5) Anadal programından mezuniyet hakkını elde eden ancak ikinci anadal programını bitiremeyen öğrencilerin öğrenim süresi ikinci anadal programının bulunduğu fakültenin yönetim kurulu kararı ile en fazla iki yarıyıl uzatılabilir. Bu süre sonunda mezun olamayan öğrencinin kaydı silinir.

6.12.7. Mezuniyet

(1) Öğrencinin, ikinci anadal programından mezun olabilmesi için muaf tutulan derslerin kredileri de dahil olmak üzere en az 240 krediyi tamamlaması gerekir.

(2) Öğrencinin ÇAP'tan mezun olabilmesi için ikinci anadal genel not ortalamasının en az 2.80 olması gerekir.

(3) Öğrencinin ÇAP'ta hem anadal hem de ikinci anadala ait bitirme çalışmaları ile farklı türdeki pratik çalışmaları yapması zorunludur. Staj ve pratik çalışmaların eşdeğerliğine ve ikinci anadalda hangilerinin yapılması gerektiğine ÇAP komisyonu karar verir.

6.12.8. Diğer Hükümler

(1) ÇAP süresi içinde anadal programından mezun olan ikinci anadal öğrencisinin öğrencilik işlemleri, ilgili fakülte/yüksekokul tarafından yürütülür.(2) ÇAP'ta anadal programı tamamlanmadan ikinci anadal programından mezun olunmaz. Anadal programından mezuniyet hakkını elde eden ve ÇAP'ı süresi içinde başarı ile tamamlayan öğrenciye ayrıca ikinci anadal programına ait lisans diploması verilir.

(3) ÇAP öğrencisinin katkı payı veya öğrenim ücreti uygulamaları ilgili mevzuat hükümlerine göre yapılır.

(4) Bu yönergede bahsedilmeyen durumlarda Yönetmelik ve Üniversitenin Önlisans ve Lisans Eğitim Öğretim ve Sınav Yönetmeliği hükümleri uygulanır.

6.13. Stajlar

Staj Süresi

(1) Bir iş günü en az sekiz saatlik fiziksel veya zihinsel çalışma gerektirir. Bir işyerinde 15 iş gününden daha az süreyle staj yapılamaz.

(2) Stajyer haftada en fazla altı gün çalışabilir. Resmi tatil dışındaki Cumartesi günlerinde staj yapılabilir.

(3) Yaz tatili ve yarıyıl tatili dışında kalan zamanlarda yapılacak stajlar, stajyerin zorunlu ders programı dikkate alınarak Komisyonca kararlaştırılır.

(4) Disiplinler arası farklılıklar dolayısıyla zorunlu stajlara ait özel hususlar bu yönergeye dayanarak ilgili Bölüm Kurullarınca hazırlanan ve Fakülte Yönetim Kurulunda onaylanan Bölüm Staj Uygulama Esaslarında yer alır. Öğrencinin mezuniyeti için gerekli toplam staj sayı ve süreleri bölümlerin staj uygulama esaslarında yer alır.

Staj Yerleri

(1) Staj yerleri, ilgili bölüm tarafından öğrenciye önerilebileceği gibi öğrencilerin kendileri tarafından da bulunabilir. Staj yerini öğrencinin bulması halinde uygunluğuna Komisyon karar verir.

(2) Staj yerinde imza yetkisi olan en az 1 (bir) mühendis görev yapmalıdır.

(3) Komisyon gerekli gördüğü takdirde öğrenciyi staj yerinde denetler.

Staja Başlama ve Sigorta

(1) Öğrenci staj yapmak istediği kurumdan alacağı staj yapma isteğinin kabul edildiğine dair başlık veya kaşeli, tarihli ve stajın adını içeren onaylı bir belge ve staj yapacakları işyeri/kuruluşu belirten dilekçe ile ilgili bölüm sekreterliğine başvurur. Başvuru Komisyon tarafından incelenir. Staj yeri Komisyonca uygun bulunan öğrenciler staj yapabilir.

(2) 5510 sayılı Sosyal Sigortalar ve Genel Sağlık Sigortası Kanunu'nun 5/b maddesi gereğince zorunlu staja tabi tüm öğrencilere "İş Kazası ve Meslek Hastalığı Sigortası" yapılması ve sigorta primlerinin de Üniversite tarafından ödenmesi gerekmektedir. Staj yapacak öğrenciler, istenen belgeleri, belirtilen süre ve şekilde eksiksiz olarak teslim etmek zorundadırlar. Zorunlu staj sigortalarının yapılması için belirlenen staj tarihleri hiçbir şekilde değiştirilemez. Belirlenen tarihlerde değişiklik olması veya stajın yapılamaması halinde ilgili Bölüm Başkanlığı'na bildirilmelidir. Sigorta yaptırırken Bölüm Başkanlıkları tarafından öğrenciden sorumluluğu üstlendiğine dair bir taahhüt yazısı alınır.

Stajın Devamı

(1) Öğrenci staj yerinin kanun, tüzük, yönetmelik ve kurallarına uymak zorundadır, grev, gösteri, yürüyüş veya işi yavaşlatma eylemlerine katılamaz.

(2) Staja devam zorunluluğu vardır. Öğrenci staj süresince yetkililer tarafından verilecek staj konusu ile ilgili çalışmaları yapmak ve bu çalışmalara katılmak zorundadır.

Staj dosyalarının Hazırlanması, Teslimi ve Staj Dersi

(1) Staj süresince yapılan tüm işler, staj dosyasına günü gününe kaydedilir. Öğrenci çalışma konusunu tanıtmak üzere, fotoğraf, fotokopi, ozalit, rapor, proje vb. gibi dokümanları staj dosyasına ekleyebilir. İhtiyaç durumuna göre ek rapor hazırlanabilir ve dosyaya düzenli bir şekilde eklenebilir.

(2) Staj dosyası öğrenci tarafından Komisyonun belirlediği tarihte Bölüm Sekreterliğine teslim edilir.

(3) Staj Sicil Fiş, staj yerindeki yetkili amir tarafından doldurulup tasdik edilerek, öğrenci vasıtasıyla kapalı ve onaylı zarfla ilgili Bölüm Sekreterliğine ulaştırılır.

(4) Staj yapan öğrenciler, stajlarını tamamladıktan sonraki ilk dönemde staj ders/derslerine kayıt yaptırırlar. Ders kayıtları sırasında yaptığı stajın dersine kayıt yaptırmayan öğrencinin stajı değerlendirilmeye katılmaz, yapmamış kabul edilir.

6.14. Değişim Programları

6.14.1. Erasmus Değişim Programı



Erasmus programı, Avrupa'daki yüksek öğretim kurumlarının birbirleri ile çok yönlü işbirliği yapmalarını teşvik etmeye yönelik bir Avrupa Birliği programıdır. Yüksek öğretim kurumlarının birbirleri ile ortak projeler üretip hayata geçirmeleri, kısa süreli öğrenci ve akademik personel değişimi yapabilmeleri için hibe niteliğinde karşılıksız mali destek sağlamaktadır. Bunun yanı sıra yükseköğretim sistemini iş dünyasının gereksinimlerine uygun olarak geliştirmek ve üniversite mezunlarının iş dünyasında istihdam edilebilirliğini arttırmak amacıyla yükseköğretim kurumları ile çalışma çevreleri arasındaki ilişkilerin ve işbirliğinin artırılmasını da teşvik etmektedir. Programın amacı Avrupa'da yüksek öğretimin kalitesini arttırmak ve Avrupa boyutunu güçlendirmektir. Daha fazla bilgi için üniversitemiz Erasmus sayfasına göz atabilirsiniz. <http://erasmus.bartın.edu.tr>

6.14.2. Farabi Deęişim Programı



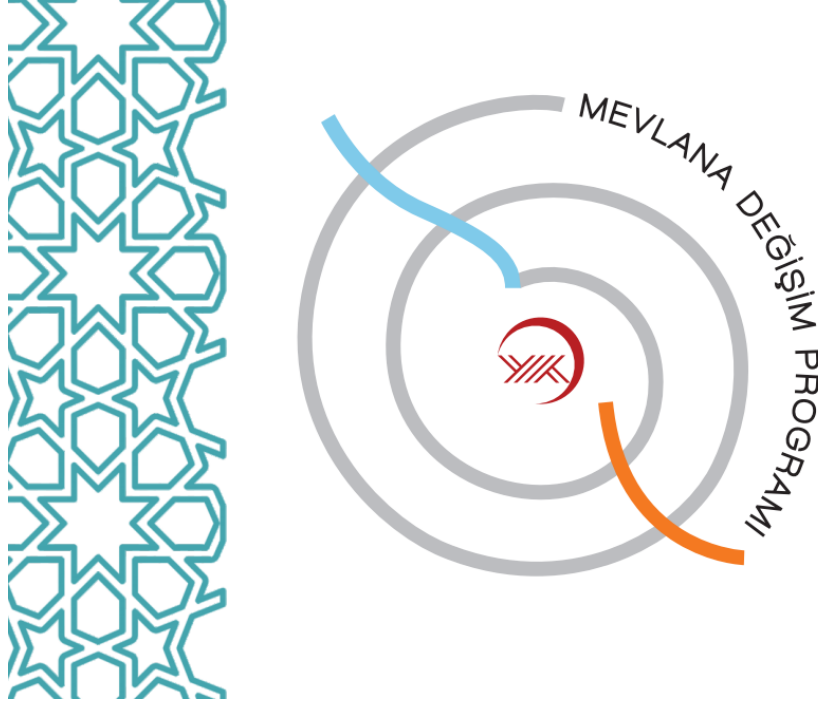
Kısaca "Farabi Deęişim Programı" olarak adlandırılan Yükseköğretim Kurumları Arasında Öğrenci ve Öğretim Üyesi Deęişim Programı, üniversite ve yüksek teknoloji enstitüleri bünyesinde ön lisans, lisans, yüksek lisans ve doktora düzeyinde eğitim-öğretim yapan yükseköğretim kurumları arasında öğrenci ve öğretim üyesi deęişim programıdır.

Farabi Deęişim Programı, öğrenci veya öğretim üyelerinin bir veya iki yarıyıl süresince kendi kurumlarının dışında bir yükseköğretim kurumunda eğitim ve öğretim faaliyetlerine devam etmelerini amaçlamaktadır.

Farabi Deęişim Programının uygulanmasına ilişkin ilkeler, Yönetmelik ve Esas ve Usuller tarafından ayrıntılarıyla belirlenmiştir. Daha ayrıntılı bilgi için üniversitemiz Farabi Deęişim Programı sayfasına göz atabilirsiniz. <http://farabi.bartın.edu.tr>

6.14.3. Mevlana Değişim Programı

Mevlana Değişim Programı, yurtiçinde eğitim veren yükseköğretim kurumları ile yurtdışında eğitim veren yükseköğretim kurumları arasında öğrenci ve öğretim elemanı değişimini gerçekleştirmeyi amaçlayan bir programdır. 23 Ağustos 2011 tarih ve 28034 sayılı Resmi Gazete’de yayımlanan Yönetmelik ile birlikte yurt dışındaki yükseköğretim kurumları ile ülkemizdeki yükseköğretim kurumları arasında öğrenci ve öğretim elemanı değişiminin önu açılmıştır.



Değişim programına katılmak isteyen öğrenciler en az bir en fazla iki yarıyıl eğitim için; öğretim elemanları ise en az 1 hafta en fazla 3 ay süreyle dünyadaki yükseköğretim kurumlarında ders vermek üzere programdan faydalanabilirler. Benzer şekilde dünyanın bütün bölgelerinden de öğrenci ve öğretim elemanları Türkiye’deki yükseköğretim kurumlarına program kapsamında gelerek eğitim-öğretim faaliyetlerine katılabilirler. Daha ayrıntılı bilgi için üniversitemiz Mevlana Değişim Programı özel sayfasını inceleyebilirsiniz. <http://mevlana.bartın.edu.tr>



BİZİ TERCİH ETTİĞİNİZ
İÇİN
TEŞEKKÜR EDERİZ.

BARTIN ÜNİVERSİTESİ
MÜHENDİSLİK FAKÜLTESİ

BARTIN ÜNİVERSİTESİ | Mühendislik Fakültesi | <http://muh.bartın.edu.tr/>