



BARTIN ÜNİVERSİTESİ
BARTIN MESLEK YÜKSEKOKULU
STRATEJİK PLANINDA YER ALAN
2021 YILI PERFORMANS GÖSTERGELERİNİN
GERÇEKLEŞME RAPORU

Hedef Kartı 1

| Amaç (A1) | | Öğrenci Merkezli Eğitimle Öğrenci Başarısını Arttırmak | | | | |
|---|------------------|---|------------------|--------------------|---|-------------|
| Hedef (H1.1) | | Eğitim-öğretimin fiziksel ve akademik altyapısını iyileştirecektir. | | | | |
| Performans Göstergeleri | Hedef Etkisi (%) | Hedef 2021 | Gerçekleşen 2021 | Gerçekleşme Durumu | Açıklama | Eylem Planı |
| PG1.1.1. Eğitimcilerin eğitimine katılan akademik personel sayısı | 20 | 3 | 3 | Ulaşıldı | Katılım sağlanan etkinlikler: 1. Bartın'ın Turizm Coğrafyası, Sorunları ve Çözüm Önerileri, 15 Nisan 2021. | |

| | | | | | | |
|--|----|----|----|----------|--|--|
| PG1.1.4. Öğretim üyesi başına düşen öğrenci sayısı | 70 | 25 | 12 | Ulaşıldı | | |
| PG1.1.5. Öğretim elemanı başına düşen öğrenci sayısı | 70 | 25 | 12 | Ulaşıldı | | |

Hedef Kartı 2

| | | | | | | |
|---|---|-------------------|-------------------------|---------------------------|-----------------|--------------------|
| Amaç (A1) | Öğrenci Merkezli Eğitimle Öğrenci Başarısını Arttırmak | | | | | |
| Hedef (H1.2) | Eğitim-Öğretim programları iyileştirilecektir. | | | | | |
| Performans Göstergeleri | Hedef Etkisi (%) | Hedef 2021 | Gerçekleşen 2021 | Gerçekleşme Durumu | Açıklama | Eylem Planı |
| PG1.2.2. Çift ana dal programına katılan öğrenci sayısı | 33 | 0 | 0 | Ulaşıldı | | |
| PG1.2.4. Paydaş ve toplum beklentileri doğrultusunda güncellenen ders programı sayısı | 50 | 0 | 1 | Ulaşıldı | | |

| | | | | | |
|---|----|---|----|----------|--|
| PG1.2.5. Uzaktan eğitimle verilen ders sayısı | 17 | 6 | 13 | Ulaşıldı | Covid-19 salgını nedeniyle 2021-2021 güz yarıyılında ve 2021-2021 bahar yarıyılında programların öğretim planlarında bulunan tüm dersler uzaktan eğitimle verilmiştir. |
|---|----|---|----|----------|--|

Hedef Kartı 3

| | | | | | | |
|--|--|-------------------|-------------------------|---------------------------|-----------------|--------------------|
| Amaç (A1) | Öğrenci Merkezli Eğitimle Öğrenci Başarısını Arttırmak | | | | | |
| Hedef (H1.3) | Üniversitemize gelen Lisans/Önlisans öğrencilerinin nitelikleri iyileştirilecektir. | | | | | |
| Performans Göstergeleri | Hedefe Etkisi (%) | Hedef 2021 | Gerçekleşen 2021 | Gerçekleşme Durumu | Açıklama | Eylem Planı |
| PG1.3.1. Öğrencilerin üniversiteye giriş taban puanları ortalamaları | 50 | 187 | 189 | Ulaşıldı | | |
| PG1.3.3. Yerleşen öğrenci sayısının kontenjan sayısına oranı (%) | 50 | 68 | 100 | Ulaşıldı | | |

Hedef Kartı 4

| | | | | | | |
|--|---|-------------------|-------------------------|---------------------------|-----------------|--------------------|
| Amaç (A1) | Öğrenci Merkezli Eğitimle Öğrenci Başarısını Arttırmak | | | | | |
| Hedef (H1.4) | Öğrencilere yönelik rehberlik ve danışmanlık hizmetleri geliştirilecektir. | | | | | |
| Performans Göstergeleri | Hedefe Etkisi (%) | Hedef 2021 | Gerçekleşen 2021 | Gerçekleşme Durumu | Açıklama | Eylem Planı |
| PG1.4.2. Önlisans ve lisans düzeyinde danışman başına düşen öğrenci sayısı | 38 | 35 | 15 | Ulaşıldı | | |

| | | | | | | |
|---|----|----|----|----------|--|--|
| PG1.4.5. Öğrencilerin akademik danışmanlık hizmetlerinden memnuniyet düzeyi (%) | 24 | 75 | 75 | Ulaşıldı | | |
|---|----|----|----|----------|--|--|

Hedef Kartı 7

| | | | | | | |
|--|---|-------------------|-------------------------|---------------------------|-----------------|--------------------|
| Amaç (A2) | Bilimsel Araştırma ve Yayın Faaliyetlerini Nitelik ve Nicelik Yönünden Geliştirmek | | | | | |
| Hedef (H2.2) | Üniversitemizde gerçekleştirilen bilimsel araştırma projelerinin sayısı arttırılacaktır. | | | | | |
| Performans Göstergeleri | Hedefe Etkisi (%) | Hedef 2021 | Gerçekleşen 2021 | Gerçekleşme Durumu | Açıklama | Eylem Planı |
| PG2.2.4. Tamamlanan bilimsel araştırma projesi sayısı | 100 | 0 | 0 | Ulaşıldı | | |

Hedef Kartı 8

| Amaç (A2) | Bilimsel Araştırma ve Yayın Faaliyetlerini Nitelik ve Nicelik Yönünden Geliştirmek | | | | | |
|---|--|------------|------------------|--------------------|---|--|
| Hedef (H2.3) | Üniversitemiz araştırmacılarının ulusal ve uluslararası bilimsel etkinliklere katılımını sağlamak. | | | | | |
| Performans Göstergeleri | Hedef Etkisi (%) | Hedef 2021 | Gerçekleşen 2021 | Gerçekleşme Durumu | Açıklama | Eylem Planı |
| PG2.3.1. Uluslararası değişim programlarından yararlanan öğretim üyesi sayısı | 46 | 0 | 0 | Ulaşıldı | | |
| PG2.3.2. Öğretim elemanlarının aktif katılım sağladığı bilimsel etkinlik sayısı | 54 | 1 | 0 | Ulaşılmadı | Pandemi nedeniyle istenilen katılım sağlanamadı | Öğretim üyeleri bilimsel etkinliklere aktif katılımı teşvik edilecektir. |

Hedef Kartı 10

| Amaç (A2) | Bilimsel Araştırma ve Yayın Faaliyetlerini Nitelik ve Nicelik Yönünden Geliştirmek | | | | | |
|---|--|------------|------------------|--------------------|--|-------------|
| Hedef (H2.5) | Ulusal ve uluslararası düzeyde yayın sayısı ve niteliği arttırılacaktır. | | | | | |
| Performans Göstergeleri | Hedefe Etkisi (%) | Hedef 2021 | Gerçekleşen 2021 | Gerçekleşme Durumu | Açıklama | Eylem Planı |
| PG2.5.1. Toplam bilimsel yayın sayısı | 20 | 5 | 5 | Ulaşıldı | | |
| PG2.5.2. Öğretim üyesi başına düşen uluslararası bilimsel dergilerde (SCI, SCI-Expanded, SSCI, AHCI) yapılan yayın sayısı | 25 | 2/3=0,67 | 4/3=1,33 | Ulaşıldı | Sözen, E., Kayahan, K., Bardak, T., & Bardak, S. (2021). The effects of the moisture content of laminated veneer lumber on bending strength and deformation determination via two-dimensional digital image correlation. Proceedings of the Institution of Mechanical Engineers, Part C: Journal of Mechanical Engineering Science, 2021, Bakir, K., Aydemir, D., & Bardak, T. (2021). Dimensional stability and deformation analysis under mechanical loading of recycled PET-wood laminated composites with digital image correlation. Journal of Cleaner Production, 280, 124472, 2021 | |

| | | | | | |
|--|----|---|---|------------|--|
| | | | | | <p>Sözen, E., & Bardak, T. Determination of species of some wood veneers using machine vision. Color Research & Application. 2021</p> <p>Bardak, S., Bardak, T., Peker, H., Sözen, E., & Çabuk, Y. (2021). Predicting Effects of Selected Impregnation Processes on the Observed Bending Strength of Wood, with Use of Data Mining Models. BioResources, 16(3), 4891-4904.</p> |
| PG2.5.3. Öğretim üyesi başına düşen diğer uluslararası indeksli dergilerde yayınlanan yayın sayısı | 20 | 5 | 1 | Ulaşılmadı | <p>Sözen, E., Bardak, T., & Kayahan, K. (2021). Lamine kaplama kereste (LVL) rutubetinin basınç direnci üzerine etkisinin yapay zekâ ile belirlenmesi. Turkish Journal of Forestry, 22(2), 157-164.</p> <p>Öğretim üyeleri uluslararası indeksli dergilerde yayın yapmaya teşvik edilecektir.</p> |

| | | | | | | |
|---|-----------|---------------|--------------|-------------------|--|--|
| <p>PG2.5.4. Öğretim üyesi başına düşen uluslararası bilimsel dergilerdeki (SCI, SCI-Expanded, SSCI, AHCI) atıf sayısı</p> | <p>25</p> | <p>27/3=9</p> | <p>6/3=2</p> | <p>Ulaşılmadı</p> | <p>Eser Adı: Bardak, T., Sozen, E., Kayahan, K., & Bardak, S. (2018). The impact of nanoparticles and moisture content on bonding strength of urea formaldehyde resin adhesive. <i>Drvna industrija: Znanstveni časopis za pitanja drvne technologies</i>, 69(3), 247-252.</p> <p>Esere atıf yapan yayınlar:</p> <ol style="list-style-type: none"> 1. Mahapatra, S., Sinha, A., & Nairn, J. A. (2021). Understanding moisture durability of wood-based composites using crack propagation fracture toughness. <i>Wood Material Science & Engineering</i>, 1-9. 2. Sözen, E., Kayahan, K., Bardak, T., & Bardak, S. (2021). The effects of the moisture content of laminated veneer lumber on bending strength and deformation determination via two-dimensional digital image correlation. <i>Proceedings of the Institution of Mechanical Engineers, Part C: Journal of Mechanical Engineering Science</i>, 0954406220986181. <p>Eser Adı: Tiryaki, S., Bardak, S., & Bardak, T. (2015). Experimental investigation and prediction of bonding strength of Oriental beech (<i>Fagus orientalis</i> Lipsky) bonded with polyvinyl acetate adhesive. <i>Journal of Adhesion Science and Technology</i>, 29(23), 2521-2536.</p> <p>Esere atıf yapan yayınlar:</p> <ol style="list-style-type: none"> 1. Yeganeh, A., Pourpanah, F., & Shadman, A. (2021). An ANN-based ensemble model for change point estimation in control charts. <i>Applied Soft Computing</i>, 107604. | <p>Uluslararası yayın sayısı arttıkça atıf sayısı da artacaktır.</p> |
|---|-----------|---------------|--------------|-------------------|--|--|

Eser Adı: Bakir, K., Aydemir, D., & Bardak, T. (2021). Dimensional stability and deformation analysis under mechanical loading of recycled PET-wood laminated composites with digital image correlation. *Journal of Cleaner Production*, 280, 124472.

Eser atf yapan yayımlar:

1. Kiani, S., Mousavi, S. M., & Bidaki, A. (2021). Preparation of polyethylene terephthalate/xanthan nanofiltration membranes using recycled bottles for removal of diltiazem from aqueous solution. *Journal of Cleaner Production*, 128082.
2. Bakshi, P., Pappu, A., Bharti, D. K., Patidar, R., & Gupta, M. K. (2021). Sustainable Development of Particulate Reinforced Composites by Recycling Marble Waste for Advanced Construction Applications: Ultra-low Water Absorption, Remarkable Thermal and Mechanical Behaviour. *Waste and Biomass Valorization*, 1-16.

Eser Adı: Aydemir, D., Gulsen, Uzun., GUMUŞ, H., Yildiz, S., GUMUŞ, S., Bardak, T., & Gunduz, G. (2016). Nanocomposites of polypropylene/nano titanium dioxide: effect of loading rates of nano titanium dioxide. *Materials Science/Medžiagotyra*, 22(3), 364-369.

Eser atf yapan yayımlar:

1. Vidakis, N., Petousis, M., Velidakis, E., Tzounis, L., Mountakis, N., Kechagias, J., & Grammatikos, S. (2021). Optimization of the Filler Concentration on Fused Filament Fabrication 3D Printed Polypropylene with Titanium Dioxide Nanocomposites. *Materials*, 14(11), 3076.

PG2.5.5. Öğretim üyesi başına düşen ulusal ve uluslararası dergi ve kitaplarda yer alan atıf sayısı

10

2/3=0,7

2/3=0,7

Ulaşıldı

Eser Adı: Bardak, T., Sozen, E., Kayahan, K., & Bardak, S. (2018). The impact of nanoparticles and moisture content on bonding strength of urea formaldehyde resin adhesive. Drvna industrija: Znanstveni časopis za pitanja drvne technologies, 69(3), 247-252.

Esere atıf yapan yayınlar:

1. Sözen, E., Bardak, T., & Kayahan, K. (2021). Lamine kaplama kereste (LVL) rutubetinin basınç direnci üzerine etkisinin yapay zekâ ile belirlenmesi. Turkish Journal of Forestry, 22(2), 157-164.

Eser Adı: Karayilmazlar, S., Bardak, T., Özkan, A. V. C. I., Kayahan, K., Karayilmazlar, A. S., Çabuk, Y., ... & Imren, E. (2019). Veri madenciliği algoritmalarına dayalı olarak sosyal medya üzerinden mobilya seçimindeki yönelimlerin belirlenmesi: Twitter örneği. Turkish Journal of Forestry, 20(4), 447-457.

Esere atıf yapan yayınlar:

1. Atılğan, K. Ö., & Yoğurtcu, H. Kargo Firması Müşterilerinin Twitter Gönderilerinin Duygu Analizi. Çağ Üniversitesi Sosyal Bilimler Dergisi, 18(1), 31-39.

Hedef Kartı 11

| Amaç (A3) | Üniversite Geneline Girişimci ve Yenilikçi Faaliyetleri Yaygınlaştırmak ve Kurumsallaştırmak | | | | | |
|---|--|------------|------------------|--------------------|---|-------------|
| Hedef (H3.1) | Girişimcilikle ilgili eğitim-öğretim faaliyetlerini geliştirmek | | | | | |
| Performans Göstergeleri | Hedef Etkisi (%) | Hedef 2021 | Gerçekleşen 2021 | Gerçekleşme Durumu | Açıklama | Eylem Planı |
| PG3.1.2. Yenilik ve girişimcilik temalı ders sayısı | 100 | 1 | 2 | Ulaşıldı | <p>*Malzeme ve Malzeme İşleme Teknolojileri Bölümü (2 ders) 1-Girişimcilik 2-İşyeri Uygulama Eğitimi</p> <p>Öğretim üyelerinin uluslararası bilimsel dergilerde yayın yapmaya yönelik teşvik edici faaliyet planlarının gerçekleşmesi ile hedefe ulaşılabacaktır.</p> | |

| | | | | | | |
|--|--|--|--|--|--|--|
| | | | | | | |
|--|--|--|--|--|--|--|

Hedef Kartı 12

| | | | | | | |
|---|---|-------------------|-------------------------|---------------------------|-----------------|--------------------|
| Amaç (A3) | Üniversite Genelinde Girişimci ve Yenilikçi Faaliyetleri Yaygınlaştırmak ve Kurumsallaştırmak | | | | | |
| Hedef (H3.2) | Girişimcilikle ilgili araştırma, uygulama ve proje sayısını arttırmak | | | | | |
| Performans Göstergeleri | Hedefe Etkisi (%) | Hedef 2021 | Gerçekleşen 2021 | Gerçekleşme Durumu | Açıklama | Eylem Planı |
| PG.3.2.1. Girişimcilik yarışmalarına katılan proje sayısı | 100 | 0 | 0 | Ulaşıldı | | |

Hedef Kartı 14

| | | | | | | |
|---|---|-------------------|-------------------------|---------------------------|-----------------|--------------------|
| Amaç (A3) | Üniversite Genelinde Girişimci ve Yenilikçi Faaliyetleri Yaygınlaştırmak ve Kurumsallaştırmak | | | | | |
| Hedef (H3.4) | Öğrencilerin kişisel ve sosyal gelişimini sağlayacak etkinlikler arttırılacaktır. | | | | | |
| Performans Göstergeleri | Hedefe Etkisi (%) | Hedef 2021 | Gerçekleşen 2021 | Gerçekleşme Durumu | Açıklama | Eylem Planı |
| PG3.4.1. Öğrencilerin kişisel ve sosyal gelişimine yönelik düzenlenen etkinlik sayısı | 100 | 0 | 0 | Ulaşıldı | | |

Hedef Kartı 18

| | | | | | | |
|--|--|-------------------|-------------------------|---------------------------|-----------------|--------------------|
| Amaç (A4) | Bölgesel Kalkınmaya Yönelik Sosyal, Kültürel ve Bilimsel Faaliyetleri Arttırmak | | | | | |
| Hedef (H4.4) | Bölgenin kalkınmasına ve gelişmesine yönelik faaliyetler arttırılacaktır. | | | | | |
| Performans Göstergeleri | Hedefe Etkisi (%) | Hedef 2021 | Gerçekleşen 2021 | Gerçekleşme Durumu | Açıklama | Eylem Planı |
| PG4.4.1. Bölgeye yönelik hazırlanan proje sayısı | 100 | 0 | 0 | Ulaşıldı | | |

Hedef Kartı 19

| | | | | | | |
|--|---|-------------------|-------------------------|---------------------------|-----------------|--------------------|
| Amaç (A5) | Katılımcı Yönetim ve Organizasyon Yapısı ile Kurum Kültürünü Geliştirmek | | | | | |
| Hedef (H5.1) | Üniversitemiz mezunları ile ilişkiler geliştirilecektir. | | | | | |
| Performans Göstergeleri | Hedefe Etkisi (%) | Hedef 2021 | Gerçekleşen 2021 | Gerçekleşme Durumu | Açıklama | Eylem Planı |
| PG5.1.1. Mezun bilgi sisteminde kayıtlı öğrenci sayısı | 100 | 30 | 35 | Ulaşıldı | | |

Hedef Kartı 21

| | | | | | | |
|---|---|-------------------|-------------------------|---------------------------|--|--------------------|
| Amaç (A5) | Katılımcı Yönetim ve Organizasyon Yapısı ile Kurum Kültürünü Geliştirmek | | | | | |
| Hedef (H5.3) | Paydaşların karar alma süreçlerine etkin katılımı sağlanacaktır. | | | | | |
| Performans Göstergeleri | Hedefe Etkisi (%) | Hedef 2021 | Gerçekleşen 2021 | Gerçekleşme Durumu | Açıklama | Eylem Planı |
| PG5.3.1. Birimlerde yapılan toplantılara katılan akademik personel sayısı | 50 | 3 | 3 | Ulaşıldı | Yüksekokulumuz Akademik Kurul toplantılarına katılım sağlandı | |
| PG5.3.3. Birimlerde yapılan toplantılara katılan öğrenci sayısı | 50 | 2 | 2 | Ulaşıldı | 1. ve 2. Sınıf öğrenci temsilcileri birimizde yapılan toplantılara katıldı | |

Hedef Kartı 22

| Amaç (A5) | Katılımcı Yönetim ve Organizasyon Yapısı ile Kurum Kültürünü Geliştirmek | | | | | |
|--|---|------------|------------------|--------------------|----------|--|
| Hedef (H5.4) | Üniversitenin ulusal ve uluslararası düzeyde tanınırlığı arttırılacaktır. | | | | | |
| Performans Göstergeleri | Hedef Etkisi (%) | Hedef 2021 | Gerçekleşen 2021 | Gerçekleşme Durumu | Açıklama | Eylem Planı |
| PG5.4.1. Tanıtıcı etkinlik, broşür, katalog vs. sayısı | 100 | 1 | 0 | Ulaşılmadı | | Öğretim üyelerinin Tanıtıcı etkinlik, broşür, katalog vs. sayısı arttırılacaktır |
| | | | | | | |
| | | | | | | |
| | | | | | | |
| | | | | | | |

Hedef Kartı 23

| | | | | | | |
|--|---|-------------------|-------------------------|---------------------------|-----------------|--------------------|
| Amaç (A5) | Katılımcı Yönetim ve Organizasyon Yapısı ile Kurum Kültürünü Geliştirmek | | | | | |
| Hedef (H5.5) | Kurum içinde kalite kültürü yaygınlaştırılacaktır. | | | | | |
| Performans Göstergeleri | Hedefe Etkisi (%) | Hedef 2021 | Gerçekleşen 2021 | Gerçekleşme Durumu | Açıklama | Eylem Planı |
| PG5.5.2. Kalite kültürüne yönelik yapılan eğitim faaliyetleri sayısı | 100 | 0 | 0 | Ulaşıldı | | |

Tablo 25: Birime Özgü Göstergeler

| Performans Göstergeleri | Gösterge Başlangıç Değeri 2020 | 2021 | Gerçekleşen | Gerçekleşme Durumu |
|--|--------------------------------|------|-------------|--------------------|
| Öğrencilerin hazırlamış olduğu iç mekan proje sayısı | 5 | 7 | 8 | Ulaşıldı |
| Öğrencilerin mobilya ve veri konusunda hazırladığı proje fikri sayısı | 4 | 2 | 2 | Ulaşıldı |
| Ahşap ürünleri sergi sayısı | 0 | 1 | 1 | Ulaşıldı |
| Öğrencilerin girişimcilik konusunda hazırladığı iş fikri sayısı | 4 | 4 | 5 | Ulaşıldı |
| Mobilya ve dekorasyon atölyesinde öğrenciler ile üretilen mobilya sayısı | 0 | 7 | 8 | Ulaşıldı |
| Mobilya ve dekorasyon atölyesinde öğrenciler ile üretilen özgün ahşap oyuncak model sayısı | 0 | 0 | 0 | Ulaşıldı |
| Mobilya ve dekorasyon atölyesinde öğrenciler ile Üniversite dışına üretilen mobilya sayısı | 3 | 4 | 5 | Ulaşıldı |
| Öğrencilerin hazırladığı fabrika planı sayısı | 0 | 0 | 3 | Ulaşıldı |

EĞİTİCİLERİN EĞİTİMİ

Hedef Kartı 1

Hedef (H1.1) Eğitim-öğretimin fiziksel ve akademik altyapısını iyileştirilecektir.

1. Bartın'ın Turizm Coğrafyası, Sorunları ve Çözüm Önerileri, 15 Nisan 2021.



BARTIN ÜNİVERSİTESİ
2008

15/04/2021

Katılım Belgesi

Sayın Timuçin BARDAK

Bartın Üniversitesi kalite koordinatörlüğü tarafından 15 Nisan 2021 tarihinde düzenlenen
" **Bartın'ın Turizm Coğrafyası, Sorunları ve Çözüm Önerileri**" eğitimine katılarak bu belgeyi
almaya hak kazandınız.

e-İmzalıdır
Prof. Dr. Sevim ÇELİK
Rektör Yardımcısı

Bu belge, güvenli elektronik imza ile imzalanmıştır.

Belge Doğrulama Kodu: CAD3E8A



Belge Takip Adresi: <http://bhs.bartin.edu.tr/ERMS/Record/Customize?index>



BARTIN ÜNİVERSİTESİ
2008

15/04/2021

Katılım Belgesi

Sayın Kadir KAYAHAN

Bartın Üniversitesi kalite koordinatörlüğü tarafından 15 Nisan 2021 tarihinde düzenlenen
" **Bartın'ın Turizm Coğrafyası, Sorunları ve Çözüm Önerileri**" eğitimine katılarak bu belgeyi
almaya hak kazandınız.

e-İmzalıdır
Prof. Dr. Sevim ÇELİK
Rektör Yardımcısı

Bu belge, güvenli elektronik imza ile imzalanmıştır.

Belge Doğrulama Kodu: EPHUM307



Belge Takip Adresi: <http://bhs.bartin.edu.tr/ERMS/Record/Customize?index>



15/04/2021

Katılım Belgesi

Sayın Kıvanç BAKIR

Bartın Üniversitesi kalite koordinatörlüğü tarafından 15 Nisan 2021 tarihinde düzenlenen "**Bartın'ın Turizm Coğrafyası, Sorunları ve Çözüm Önerileri**" eğitimine katılarak bu belgeyi almaya hak kazandınız.

e-İmzalıdır

Prof. Dr. Sevim ÇELİK
Rektör Yardımcısı

Bu belge, güvenli elektronik imza ile imzalanmıştır.

Belge Doğrulama Kodu: CETAEMA

Belge Takip Adresi: <http://ulys.bartin.edu.tr/ERMS-RecordCenter>



Index

Eğitim Düzeyi

Hepsi

Birim Yada Program Ara

Rektörlük

Bartın Meslek Yüksekokulu

Bilgisayar Teknolojileri Bölümü

Bitkisel ve Hayvansal Üretim Bölümü

Elektronik ve Otomasyon Bölümü

Hukuk Bölümü

Malzeme ve Malzeme İşleme Teknolojileri Bölümü

Mobilya ve Dekorasyon Programı

Motorlu Araçlar ve Ulaştırma Teknolojileri Bölümü

Muhasebe ve Vergi Bölümü

Mülkiyet Koruma ve Güvenlik Bölümü

Otel, Lokanta ve İkram Hizmetleri Bölümü

Park ve Bahçe Bitkileri Bölümü

Pazarlama ve Reklamcılık Bölümü

Seyahat-Turizm ve Eğlence Hizmetleri Bölümü

Tasarım Bölümü

Ulaştırma Hizmetleri Bölümü

Yönetim ve Organizasyon Bölümü

Bartın Orman Fakültesi

Bartın Sağlık Hizmetleri Meslek Yüksekokulu

Edebiyat Fakültesi

Eğitim Fakültesi

Fen Fakültesi

Lisansüstü Eğitim Enstitüsü

Mühendislik, Mimarlık ve Tasarım Fakültesi

Sağlık Bilimleri Fakültesi

Spor Bilimleri Fakültesi

Ulus Meslek Yüksekokulu

Yabancı Diller Yüksekokulu

İktisadi ve İdari Bilimler Fakültesi

İslami Bilimler Fakültesi

Birim Adı : Malzeme ve Malzeme İşleme Teknolojileri Bölümü - Mobilya ve Dekorasyon Programı / Mobilya ve Dekorasyon

PROGRAM TANIMI PROGRAM ÇIKTILARI PROGRAMIN ÖĞRETİM PLANI

PROGRAMIN ÖĞRETİM PLANI

1.Yarıyıl

| Ders Kodu | Ders Adı | Ders Tipi | Teorik | Uygulama | Laboratuvar | Yerel Kredi | AKTS |
|-----------|--|---------------|--------|----------|-------------|-------------|------|
| MOB103 | Meslek Resmî I | Zorunlu | 2 | 2 | 0 | 3 | 4 |
| MOB105 | Mobilya İmalatında Temel İşlemler | Zorunlu | 2 | 2 | 0 | 3 | 5 |
| MOB107 | Ahşap İşleme Makineleri | Zorunlu | 2 | 0 | 0 | 2 | 2 |
| MOB109 | Mobilyada Estetik ve Tasarım | Zorunlu | 2 | 0 | 0 | 2 | 2 |
| MOB111 | Bilgisayar Destekli Tasarım | Zorunlu | 1 | 3 | 0 | 3 | 5 |
| MOB113 | Mobilya Konstrüksiyonu | Zorunlu | 2 | 0 | 0 | 2 | 2 |
| TBT181 | Temel Bilgisayar Teknolojileri Kullanımı | Zorunlu | 1 | 1 | 0 | 2 | 2 |
| MOBXXX | Bölüm Seçmeli | Bölüm Seçmeli | | | | 8 | 8 |
| Toplam : | | | 12 | 0 | 8 | 25 | 30 |

2.Yarıyıl

| Ders Kodu | Ders Adı | Ders Tipi | Teorik | Uygulama | Laboratuvar | Yerel Kredi | AKTS |
|-----------|--------------------------------------|--------------------|--------|----------|-------------|-------------|------|
| MOB102 | Ahşap Malzeme Teknolojisi | Zorunlu | 3 | 0 | 0 | 3 | 2 |
| MOB104 | Ergonomi | Zorunlu | 2 | 0 | 0 | 2 | 3 |
| MOB106 | Meslek Resmî II | Zorunlu | 2 | 2 | 0 | 3 | 4 |
| MOB108 | Masif Mobilya Ve Ahşap Süslemeciliği | Zorunlu | 2 | 2 | 0 | 3 | 4 |
| MOB110 | Kalite Kontrol Ve Standardizasyon | Zorunlu | 3 | 0 | 0 | 3 | 2 |
| MOB112 | İç Mekan Tasarımı I | Zorunlu | 1 | 3 | 0 | 3 | 5 |
| MOB114 | Maliyet Hesapları | Zorunlu | 2 | 0 | 0 | 2 | 2 |
| MOBXXX | Bölüm Seçmeli | Bölüm Seçmeli | | | | 4 | 4 |
| BRT74 | Bölüm Dışı Seçmeli Dersler | Üniversite Seçmeli | | | | 4 | 4 |
| Toplam : | | | 15 | 0 | 7 | 27 | 30 |

3.Yarıyıl

| Ders Kodu | Ders Adı | Ders Tipi | Teorik | Uygulama | Laboratuvar | Yerel Kredi | AKTS |
|-----------|--------------------------------------|---------------|--------|----------|-------------|-------------|------|
| ATA101 | Atatürk İnkılabı ve İnkılap Tarihi I | Zorunlu | 2 | 0 | 0 | 2 | 2 |
| MOB203 | Panel Mobilya İmalatı | Zorunlu | 2 | 2 | 0 | 3 | 4 |
| MOB207 | Üst Yüzey İşlemleri | Zorunlu | 3 | 0 | 0 | 3 | 2 |
| MOB213 | İç Mekan Tasarımı II | Zorunlu | 1 | 3 | 0 | 3 | 3 |
| MOB215 | Mobilya Endüstrisinde Tesis Planlama | Zorunlu | 2 | 0 | 0 | 2 | 2 |
| MOB217 | Matematik | Zorunlu | 2 | 0 | 0 | 2 | 1 |
| MOB219 | Proje Geliştirme ve Yönetimi | Zorunlu | 2 | 2 | 0 | 3 | 3 |
| TDİ101 | Türk Dili I | Zorunlu | 2 | 0 | 0 | 2 | 2 |
| YDİ101 | Yabancı Dil I | Zorunlu | 2 | 0 | 0 | 2 | 3 |
| MOBXXX | Bölüm Seçmeli | Bölüm Seçmeli | | | | 8 | 8 |
| Toplam : | | | 18 | 0 | 7 | 30 | 30 |

4.Yarıyıl

| Ders Kodu | Ders Adı | Ders Tipi | Teorik | Uygulama | Laboratuvar | Yerel Kredi | AKTS |
|-----------|---------------------------------------|-----------|--------|----------|-------------|-------------|------|
| ATA102 | Atatürk İnkılabı ve İnkılap Tarihi II | Zorunlu | 2 | 0 | 0 | 2 | 2 |
| UE200 | İşyeri Uygulama Eğitimi | Zorunlu | 0 | 0 | 0 | 0 | 20 |
| IUP200 | Bitirme Projesi | Zorunlu | 0 | 2 | 0 | 1 | 3 |
| TDİ102 | Türk Dili II | Zorunlu | 2 | 0 | 0 | 2 | 2 |
| YDİ102 | Yabancı Dil II | Zorunlu | 2 | 0 | 0 | 2 | 3 |
| Toplam : | | | 6 | 0 | 2 | 7 | 30 |

SEÇMELİ DERSLER

Bölüm Seçmeli - MOBXXX Bölüm Seçmeli

| Ders Kodu | Ders Adı | Teorik | Uygulama | Laboratuvar | Yerel Kredi | AKTS |
|-----------|--------------------------------|--------|----------|-------------|-------------|------|
| MOB302 | İşçi Sağlığı Ve İş Güvenliği | 2 | 0 | 0 | 2 | 4 |
| MOB303 | Mobilya Sanat Tarihi | 2 | 0 | 0 | 2 | 4 |
| MOB304 | Ahşap Levha Üretimi | 2 | 1 | 0 | 3 | 4 |
| MOB305 | Sistem Analizi Ve Tasarımı | 2 | 0 | 0 | 2 | 4 |
| MOB307 | Meslek Etiği | 3 | 0 | 0 | 3 | 4 |
| MOB308 | Girişimcilik | 3 | 1 | 0 | 4 | 4 |
| MOB311 | Mobilya Döşemeciliği | 2 | 1 | 0 | 3 | 4 |
| MOB313 | İş Etüdü | 3 | 0 | 0 | 3 | 4 |
| MOB314 | Mobilya Montaj Teknikleri | 2 | 1 | 0 | 3 | 4 |
| MOB315 | Üretim Yönetimi Ve Planlama | 2 | 1 | 0 | 3 | 4 |
| MOB316 | Ahşap Yapı Ve Restorasyon | 2 | 0 | 0 | 2 | 4 |
| MOB317 | Uygulamalı Veri Madenciliği | 2 | 2 | 0 | 3 | 4 |
| MOB318 | Sinai Mülkiyet Hakları Bilgisi | 2 | 1 | 0 | 3 | 4 |

Bölüm Dışı Seçmeli Dersler - BRT74 Üniversite Seçmeli

| Ders Kodu | Ders Adı | Teorik | Uygulama | Laboratuvar | Yerel Kredi | AKTS |
|-----------|----------|--------|----------|-------------|-------------|------|
|-----------|----------|--------|----------|-------------|-------------|------|

ENTEĞRE DERSLER

DERS/PROGRAM ÇIKTILARI İLİŞKİSİ

6- Sınıf ve bölüm öğrenci temsilcileriyle toplantı

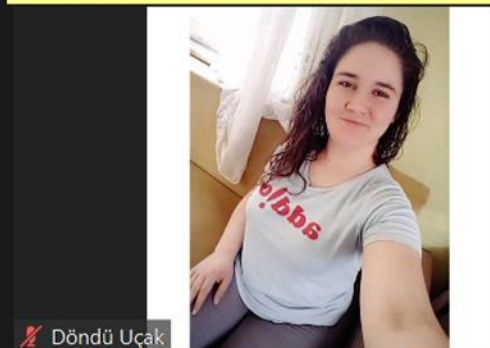
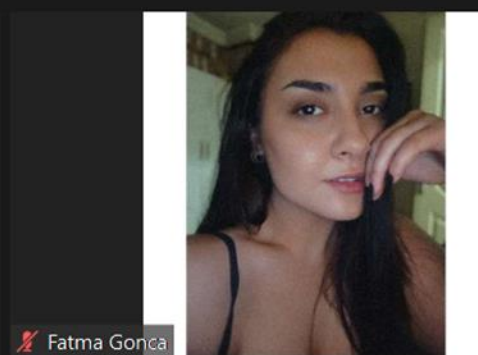
1 ve 2. Sınıf öğrencilerine akademik Danışmanlık Eylem Planı çerçevesinde 02. 04. 2021 tarihinde saat 13:30'da Sınıf ve bölüm öğrenci temsilcileriyle toplantı düzenlenmiştir. Dr. Öğr. Üyesi Kıvanç BAKIR ve Doç. Dr. Timuçin BARDAK tarafından yönetilen toplantıya 3 öğrenci katılmıştır.

The image shows a Microsoft PowerPoint presentation during a meeting. The slide features a background image of a classroom with several black chairs with wooden desks. Overlaid on the slide is a white rectangular box containing the text "SINIF VE BÖLÜM ÖĞRENCİ TEMSİLCİLERİYLE TOPLANTI" in red, bold, uppercase letters. The PowerPoint interface is visible, including the ribbon with various tools and a "Participants (5)" window on the left side of the screen. The participants list includes: TB Timuçin Bardak (Host, me), Fatma Killibas, KIVANÇ BAKIR, ÖMER Faruk ÇALAP, and Ece ER. The status bar at the bottom indicates "Slayt 1/1" and "İngilizce (ABD)".

Haber Linki: <https://malzeme.bartın.edu.tr/haberler/sinif-ve-bolum-ogrenci-temsilcileriyle-toplanti-gerceklestirildi..html>



timucin bardak



Tuna



Batuhan Karare...

hakan karadayı