



**BARTIN ÜNİVERSİTESİ**

**LİSANSÜSTÜ EĞİTİM  
ENSTİTÜSÜ**

**2021-2023  
DÖNEMİ STRATEJİK PLAN**

ŞUBAT 2021



*Eđitim, kltr ve bilgi aydınlıđa aılan en geniř penceredir.*

# İÇİNDEKİLER

İÇİNDEKİLER.....	i
TABLolar DİZİNİ .....	ii
ŞEKİLLER DİZİNİ .....	iii
BİRİM YÖNETİCİSİNİN SUNUŞU .....	iv
<b>I. BÖLÜM: DURUM ANALİZİ</b> .....	6
1.1 Kurumsal (Birim) Tarihçe.....	6
1.2. Paydaş Analizi.....	6
1.3. İnsan Kaynakları Yetkinlik Analizi.....	7
1.4. Akademik Personel ve Öğrenci Sayılarının Orantısal Gelişimi.....	8
1.5. Teknoloji ve Fiziksel Kaynak Analizi .....	12
1.6. Akademik Faaliyetler Analizi.....	14
1.7. GZFT (Güçlü Yönler, Zayıf Yönler, Fırsatlar, Tehditler) Analizi .....	16
1.7.1. Güçlü Yönler.....	16
1.7.2. Zayıf Yönler .....	16
1.7.3. Fırsatlar .....	16
1.7.4. Tehditler .....	17
<b>II. BÖLÜM: GELECEĞE BAKIŞ</b> .....	17
2.1. Misyon .....	17
2.2. Vizyon.....	17
2.3. Temel Değerler .....	17
<b>III. BÖLÜM: FARKLILAŞMA STRATEJİSİ</b> .....	18
3.1. Konum Tercihi.....	18
3.2. Başarı Bölgesi Tercihi .....	18
3.3. Değer Sunumu Tercihi.....	18
3.4. Temel Yetkinlik Tercihi.....	18
<b>IV. BÖLÜM: STRATEJİ GELİŞTİRME, AMAÇ, HEDEF VE STRATEJİLERİN BELİRLENMESİ</b> .....	19
4.1. Amaçlar .....	19
4.2. Hedefler .....	19
4.3. Göstergeler .....	20

## TABLolar DİZİNİ

<b>Tablo 1:</b> Paydaş Önceliklendirme Tablosu.....	6
<b>Tablo 2:</b> Anabilim Dallarına Göre Öğretim Üyelerinin Dağılımı .....	8
<b>Tablo 3:</b> Tezli Yüksek Lisans ve Doktora Programlarına İlişkin Öğrenci Sayıları.....	9
<b>Tablo 4:</b> Tezsiz Yüksek Lisans ve Uzaktan Öğretim Tezsiz Yüksek Lisans Programlarına İlişkin Öğrenci Sayıları.....	10
<b>Tablo 5:</b> Anabilim Dallarına Göre Lisansüstü Mezun Öğrenci Sayıları .....	11
<b>Tablo 6:</b> Toplantı ve Konferans Salonları .....	13
<b>Tablo 7:</b> Hizmet Alanları.....	13
<b>Tablo 8:</b> Ambar ve Arşiv Alanları.....	13
<b>Tablo 9:</b> Teknolojik Kaynaklar .....	13
<b>Tablo 10:</b> Akademik Faaliyetler Analizi .....	14
<b>Tablo 11:</b> Hedef Kartı 1.....	20
<b>Tablo 12:</b> Hedef Kartı 2.....	20
<b>Tablo 13:</b> Hedef Kartı 3.....	20
<b>Tablo 14:</b> Hedef Kartı 4.....	21
<b>Tablo 15:</b> Hedef Kartı 5.....	21
<b>Tablo 16:</b> Hedef Kartı 6.....	21
<b>Tablo 17:</b> Hedef Kartı 7.....	16
<b>Tablo 18:</b> Hedef Kartı 8.....	16
<b>Tablo 19:</b> Hedef Kartı 9.....	16
<b>Tablo 20:</b> Hedef Kartı 10.....	17
<b>Tablo 21:</b> Hedef Kartı 11.....	17
<b>Tablo 22:</b> Hedef Kartı 12.....	17
<b>Tablo 23:</b> Hedef Kartı 13.....	18
<b>Tablo 24:</b> Hedef Kartı 14.....	18

# ŞEKİLLER DİZİNİ

Şekil 1: Organizasyon Şeması .....	7
------------------------------------	---



## BİRİM YÖNETİCİSİNİN SUNUŞU

Enstitüler alanında ulusal ve uluslararası bilimsel gelişmeleri ve yayınları yakından takip eden nitelikli araştırmacılar yetiştiren, bünyesindeki Anabilim Dalları arasında koordinasyon ve eşgüdümü sağlayan, güncel konularda toplumun beklentisine cevap verecek araştırmalara fırsat vererek yeni programlar plânlayan, Lisansüstü Eğitimi yaptıran akademisyenleri daha başarılı çalışmalara teşvik eden önemli bilim merkezleridir.

Enstitümüzün temel görevi nitelikli insan gücünü yetiştirmek, ülkemizin en değerli varlığı ve beşeri sermayesi olan gençleri geleceğe hazırlamak, uluslararası alanda rekabet edebilir bilim uzmanları ve doktorları yetiştirmek, bilimsel araştırma ve çalışmalar yaparak öncelikle bulunduğumuz çevreden başlamak üzere kaynakları harekete geçirmektir.

Enstitümüzün amacı; ülkemizin ihtiyacı olan üstün kalitede, insan kaynağı yetiştirmenin yanı sıra, bilimsel çalışma ve araştırma kadroları oluşturmak, bu kadrolara uluslararası bilgi platformunda seçkin bir yer kazandırmak, ülkemizin geleceğine yön verecek üstün nitelikli ve donanımlı bilim insanları yetiştirmektir.

**Prof. Dr. H. Selma ÇELİKAY**

**Lisansüstü Eğitim Enstitüsü Müdürü**

# I. BÖLÜM: DURUM ANALİZİ

## 1.1 Kurumsal (Birim) Tarihçe

Bartın Üniversitesi 22 Mayıs 2008 tarih ve 5765 sayılı kanun ile kurulmuştur. Üniversitemiz bünyesindeki Fen Bilimleri, Eğitim Bilimleri ile Sosyal Bilimler Enstitüleri 15.06.2020 tarih ve 2654 sayılı Cumhurbaşkanlığı Kararı ile kapatılarak Lisansüstü Eğitim Enstitüsü kurulmuştur.

Bartın Üniversitesi Lisansüstü Eğitim Enstitüsü özelde bölgemiz genelde ise ülkemiz için ihtiyaç duyulan nitelikli insan kaynağının yetişmesine katkı sağlamak için lisansüstü eğitim-öğretim ve bilimsel araştırma faaliyetlerini yürütmektedir. Bu kapsamda, 31 anabilim dalı bünyesinde faaliyet gösteren 33 tezli yüksek lisans, 9 tezsiz yüksek lisans, 5 uzaktan öğretim tezsiz yüksek lisans ve 11 doktora programı ile lisansüstü eğitim-öğretim faaliyetlerini sürdürmektedir.

## 1.2. Paydaş Analizi

Enstitümüz, faaliyet ve hizmetlerine katkı sunarak destekleme gücüne sahip iç ve dış paydaşları Tablo 1’de verilmiştir. Enstitümüz yürütmekte olduğu lisansüstü eğitim-öğretim süreçlerinde iç ve dış paydaş görüşlerini alarak programlar üzerinde dönemsel olarak güncellemeler yapmaktadır.

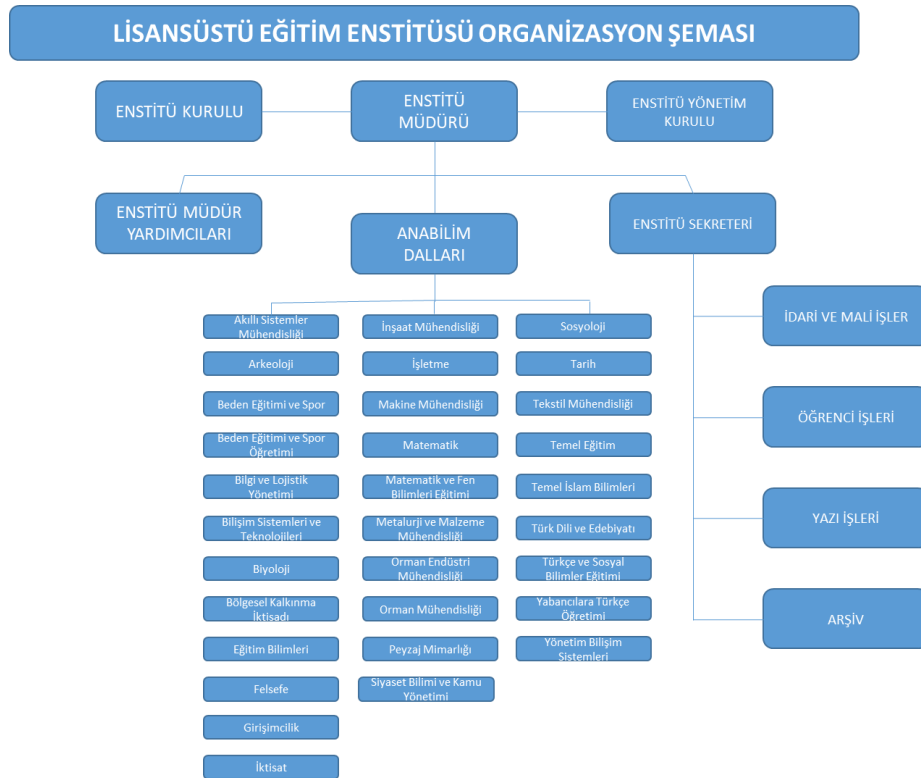
**Tablo 1:** Paydaş Önceliklendirme Tablosu

Paydaş Adı	İç Paydaş/ Dış Paydaş	Önem Derecesi	Etki Derecesi	Önceliği
Akademik Personel	İç Paydaş	5	5	1
İdari Personel	İç Paydaş	5	5	1
Ulusal ve Uluslararası Üniversiteler	Dış Paydaş	4	5	1
Bartın Üniversitesi Öğrencileri	İç Paydaş	5	5	1
Bartın Üniversiteleri Mezun Öğrencileri	Dış Paydaş	5	5	1
YÖK Başkanlığı	Dış Paydaş	5	5	1
ÜAK	Dış Paydaş	5	5	1
Bilim Sanayi ve Teknoloji Bakanlığı	Dış Paydaş	5	5	1
TÜBİTAK	Dış Paydaş	5	5	1
BAKKA	Dış Paydaş	5	5	1
KOSGEB	Dış Paydaş	5	5	1
Milli Eğitim Bakanlığı	Dış Paydaş	4	4	1
Bartın Valiliği	Dış Paydaş	4	5	1
Bartın Belediye Başkanlığı	Dış Paydaş	4	4	1

Paydaş Adı	İç Paydaş/ Dış Paydaş	Önem Derecesi	Etki Derecesi	Önceliği
Sanayi Kuruluşları	Dış Paydaş	4	4	1
Ticari Kuruluşlar	Dış Paydaş	4	4	1
BARKİK Üyeleri	Dış Paydaş	4	5	1
Diğer Bakanlıklar	Dış Paydaş	3	5	2
Bartın Üniversitesi Tedarikçileri	Dış Paydaş	3	4	2
Bartın'daki İl ve İlçe Milli Eğitim Müdürlükleri	Dış Paydaş	3	4	2
Diğer İl Valilikleri	Dış Paydaş	4	3	3
Bartın İlçe Kaymakamlıkları	Dış Paydaş	4	3	3
Bartın İlçe Belediye Başkanlıkları	Dış Paydaş	2	4	3
Dernekler - Vakıflar	Dış Paydaş	3	4	3
Askeralma Genel Müdürlüğü	Dış Paydaş	3	4	3
Sendikalar	Dış Paydaş	4	3	3

### 1.3. İnsan Kaynakları Yetkinlik Analizi

2020-2021 akademik yılı itibarıyla enstitümüz bünyesinde 31 anabilim dalında görevli 35 Profesör, 87 Doçent ve 102 Doktor Öğretim Üyesi görev yapmaktadır. Enstitümüz organizasyon şeması Şekil 1'de verilmiştir.



Şekil 1: Organizasyon Şeması



Enstitümüz, deneyimli yöneticileri ve işinde uzman idari personeli ile nitelikli hizmetin verimli ve güvenilir bir şekilde devamının sağlanabilmesi adına iş güvenliği ve sağlığı koşulları da göz önünde bulundurularak ilgili birimlerle birlikte insan kaynakları planlaması çalışmasında bulunmaktadır. Personelimizin yetkinliğinin geliştirilmesi, hızla değişen günün ihtiyaçlarına uyum sağlayabilmesi için üniversitemiz Personel Daire Başkanlığınca hizmet içi eğitimler devam etmekte olup personelimiz mevzuatı düzenli olarak takip etmektedir

#### 1.4. Akademik Personel ve Öğrenci Sayılarının Orantısal Gelişimi

Lisansüstü eğitim enstitüleri anabilim dalı başkanlıkları düzeyinde yapılanmakta olup bir dalda eğitim öğretimin başlayabilmesi, yeni öğrenci kabulü ancak Yükseköğretim Kurulu Başkanlığının belirlediği kıstaslar çerçevesinde yapılabilmektedir. Yeterli öğretim üyesi sayısı sağlandığında açılan programlara, öğrenci sayısının öğretim üyesi sayısından daha fazla arttığı da göz önünde bulundurularak ihtiyaç duyulan alanlarda gerek kendi üniversitemiz gerekse diğer yükseköğretim kurumlarından 2547 sayılı Yükseköğretim Kanununun kurumlar arası yardımlaşma hükümleri gereğince öğretim üyesi görevlendirilmektedir.

2020-2021 akademik yılı itibariyle anabilim dallarında görevli öğretim üyeleri Tablo 2’de verilmiştir. Aynı akademik yıl için anabilim dalları özelinde öğrenci sayıları ise Tablo 3 ve Tablo 4’te verilmiştir. Buna göre, 12.02.2021 tarihi itibariyle 105 doktora, 861 tezli yüksek lisans, 53 tezsiz yüksek lisans ve 184 uzaktan öğretim tezsiz yüksek lisans olmak üzere toplam 1.203 lisansüstü öğrencimiz bulunmaktadır.

**Tablo 2:** Anabilim Dallarına Göre Öğretim Üyelerinin Dağılımı

Anabilim Dalı	Öğretim Üyesi Dağılımı		
	Profesör	Doçent	Doktor Öğretim Üyesi
Akıllı Sistemler Mühendisliği	4	3	10
Arkeoloji	-	2	2
Beden Eğitimi Ve Spor	-	5	7
Beden Eğitimi ve Spor Öğretimi	-	4	5
Bilgi Ve Lojistik Yönetimi	2	2	13
Bilişim Sistemleri ve Teknolojileri	-	2	6
Biyoloji	-	1	4
Bölgesel Kalkınma İktisadi	2	7	5
Eğitim Bilimleri	2	6	9
Felsefe	2	2	4
Girişimcilik	-	3	3
İktisat	-	3	3
İnşaat Mühendisliği	2	1	6
İşletme	2	2	7
Makine Mühendisliği	1	2	4
Matematik	-	2	5

Anabilim Dalı	Öğretim Üyesi Dağılımı		
	Profesör	Doçent	Doktor Öğretim Üyesi
Matematik ve Fen Bilimleri Eğitimi	1	5	2
Metalurji ve Malzeme Mühendisliği	-	2	3
Orman Endüstri Mühendisliği	5	4	1
Orman Mühendisliği	9	6	5
Peyzaj Mimarlığı	4	5	3
Siyaset Bilimi ve Kamu Yönetimi	1	-	4
Sosyoloji	-	3	2
Tarih	1	3	5
Tekstil	-	-	-
Temel Eğitim	-	2	2
Temel İslam Bilimleri	1	2	13
Türk Dili ve Edebiyatı	1	3	11
Türkçe ve Sosyal Bilimler Eğitimi	-	3	3
Yabancılarla Türkçe Öğretimi	-	4	4
Yönetim Bilişim Sistemleri	-	1	3

\*Disiplinler arası anabilim dallarında diğer anabilim dallarındaki öğretim üyeleri görevlidir.

**Tablo 3:** Tezli Yüksek Lisans ve Doktora Programlarına İlişkin Öğrenci Sayıları

Anabilim Dalı	Doktora	Tezli Yüksek Lisans
Akıllı Sistemler Mühendisliği Ana Bilim Dalı <i>Akıllı Sistemler Mühendisliği</i>	-	14
Arkeoloji Anabilim Dalı <i>Arkeoloji</i>	-	7
Beden Eğitimi ve Spor Anabilim Dalı <i>Beden Eğitimi ve Spor</i>	-	32
Beden Eğitimi ve Spor Öğretimi Ana Bilim Dalı <i>Beden Eğitimi ve Spor Eğitimi</i>	-	27
Bilgi ve Lojistik Yönetimi Anabilim Dalı <i>Bilgi ve Lojistik Yönetimi</i>	-	9
Bilgisayar Teknolojisi ve Bilişim Sistemleri Anabilim Dalı <i>Bilgisayar Teknolojisi ve Bilişim Sistemleri</i>	-	23
Biyoloji Anabilim Dalı <i>Biyoloji</i>	-	11
Bölgesel Kalkınma İktisadı Anabilim Dalı <i>Bölgesel Kalkınma İktisadı</i>	-	15
Eğitim Bilimleri Anabilim Dalı	10	78
<i>Eğitim Programları ve Öğretim</i>	10	19
<i>Hayat Boyu Öğrenme ve Yetişkin Eğitimi</i>	-	59
Felsefe Anabilim Dalı <i>Felsefe</i>	1	28
Matematik ve Fen Bilimleri Anabilim Dalı	-	44
<i>Fen Bilgisi Eğitimi</i>	-	31
<i>Matematik Eğitimi</i>	-	13
İktisat Anabilim Dalı <i>İktisat</i>	-	31

Anabilim Dalı	Doktora	Tezli Yüksek Lisans
<b>İnşaat Mühendisliği Anabilim Dalı</b> <i>İnşaat Mühendisliği</i>	2	32
<b>İşletme Anabilim Dalı</b>	<b>10</b>	<b>90</b>
<i>İşletme</i>	10	84
<i>Muhasebe ve Finansman</i>	-	6
<b>Makine Mühendisliği Anabilim Dalı</b> <i>Makine Mühendisliği</i>	11	48
<b>Matematik Anabilim Dalı</b> <i>Matematik</i>	-	15
<b>Metalürji ve Malzeme Mühendisliği Anabilim Dalı</b> <i>Metalurji ve Malzeme Mühendisliği</i>	-	32
<b>Orman Endüstri Mühendisliği Anabilim Dalı</b> <i>Orman Endüstri Mühendisliği</i>	14	16
<b>Orman Mühendisliği Anabilim Dalı</b> <i>Orman Mühendisliği</i>	18	63
<b>Peyzaj Mimarlığı Anabilim Dalı</b> <i>Peyzaj Mimarlığı</i>	15	44
<b>Temel Eğitim Anabilim Dalı</b> <i>Sınıf Eğitimi</i>	-	44
<b>Siyaset Bilimi ve Kamu Yönetimi Anabilim Dalı</b> <i>Siyaset Bilimi ve Kamu Yönetimi</i>	11	11
<b>Türkçe ve Sosyal Bilimler Anabilim Dalı</b> <i>Sosyal Bilgiler Eğitimi</i>	-	14
<b>Sosyoloji Anabilim Dalı</b> <i>Sosyoloji</i>	-	17
<b>Tarih Anabilim Dalı</b> <i>Tarih</i>	-	35
<b>Temel İslam Bilimleri Anabilim Dalı</b> <i>Temel İslam Bilimleri</i>	-	11
<b>Türk Dili ve Edebiyatı Anabilim Dalı</b> <i>Türk Dili ve Edebiyatı</i>	13	45
<b>Yabancılara Türkçe Öğretimi Anabilim Dalı</b> <i>Yabancılara Türkçe Öğretimi</i>	-	25
<b>Toplam</b>	<b>105</b>	<b>861</b>

**Tablo 4:** Tezsiz Yüksek Lisans ve Uzaktan Öğretim Tezsiz Yüksek Lisans Programlarına İlişkin Öğrenci Sayıları

Anabilim Dalı	Program Türü	
	Tezsiz Yüksek Lisans	Uzaktan Tezsiz Yüksek Lisans
<b>Bilgisayar Teknolojisi ve Bilişim Sistemleri Anabilim Dalı</b> <i>Bilgisayar Teknolojisi ve Bilişim Sistemleri</i>	4	-
<b>Eğitim Bilimleri Anabilim Dalı</b> <i>Hayat Boyu Öğrenme ve Yetişkin Eğitimi</i>	38	-
<b>Matematik ve Fen Bilimleri Anabilim Dalı</b> <i>Fen Bilgisi Eğitimi</i>	10	-
<b>Temel Eğitim Anabilim Dalı</b> <i>Sınıf Eğitimi</i>	1	-

Anabilim Dalı	Program Türü	
	Tezsiz Yüksek Lisans	Uzaktan Tezsiz Yüksek Lisans
Girişimcilik Anabilim Dalı <i>Girişimcilik</i>	-	16
İşletme Anabilim Dalı <i>İşletme</i>	-	47
Orman Endüstri Mühendisliği Anabilim Dalı <i>Orman Endüstri Mühendisliği</i>	-	32
Orman Mühendisliği Anabilim Dalı <i>Orman Mühendisliği</i>	-	27
Yönetim Bilişim Sistemleri Anabilim Dalı <i>Yönetim Bilişim Sistemleri</i>	-	62
<b>Toplam</b>	<b>53</b>	<b>184</b>

**Tablo 5:** Anabilim Dallarına Göre Lisansüstü Mezun Öğrenci Sayıları

Anabilim Dalı	Doktora	Tezli Yüksek Lisans	Tezsiz Yüksek Lisans
Beden Eğitimi ve Spor Anabilim Dalı <i>Beden Eğitimi ve Spor</i>	-	18	-
Beden Eğitimi ve Spor Öğretimi Ana Bilim Dalı <i>Beden Eğitimi ve Spor Eğitimi</i>	-	102	-
Biyoloji Anabilim Dalı <i>Biyoloji</i>	-	9	-
Eğitim Bilimleri Anabilim Dalı <i>Eğitim Programları ve Öğretim</i> <i>Hayat Boyu Öğrenme ve Yetişkin Eğitimi</i>	-	35	43
Felsefe Anabilim Dalı <i>Felsefe</i>	-	3	-
Matematik ve Fen Bilimleri Anabilim Dalı <i>Fen Bilgisi Eğitimi</i> <i>Matematik Eğitimi</i>	-	22	-
Girişimcilik Anabilim Dalı <i>Girişimcilik</i>	-	-	24
İktisat Anabilim Dalı <i>İktisat</i>	1	24	-
İnşaat Mühendisliği Anabilim Dalı <i>İnşaat Mühendisliği</i>	-	14	-
İşletme Anabilim Dalı <i>İşletme</i>	-	48	71
Makine Mühendisliği Anabilim Dalı <i>Makine Mühendisliği</i>	3	41	-
Matematik Anabilim Dalı <i>Matematik</i>	-	2	-
Metalürji ve Malzeme Mühendisliği Anabilim Dalı <i>Metalürji ve Malzeme Mühendisliği</i>	-	22	-
Orman Endüstri Mühendisliği Anabilim Dalı <i>Orman Endüstri Mühendisliği</i>	22	86	21

Anabilim Dalı	Doktora	Tezli Yüksek Lisans	Tezsiz Yüksek Lisans
Orman Mühendisliği Anabilim Dalı <i>Orman Mühendisliği</i>	13	100	63
Peyzaj Mimarlığı Anabilim Dalı <i>Peyzaj Mimarlığı</i>	4	66	-
Temel Eğitim Anabilim Dalı <i>Sınıf Eğitimi</i>	-	9	12
Siyaset Bilimi ve Kamu Yönetimi Anabilim Dalı <i>Siyaset Bilimi ve Kamu Yönetimi</i>	1	13	-
Türkçe ve Sosyal Bilimler Anabilim Dalı <i>Sosyal Bilgiler Eğitimi</i>	-	3	-
Tarih Anabilim Dalı <i>Tarih</i>	-	1	-
Tekstil Mühendisliği Anabilim Dalı <i>Tekstil Mühendisliği</i>	-	11	-
Temel İslam Bilimleri Anabilim Dalı <i>Temel İslam Bilimleri</i>	-	19	-
Türk Dili ve Edebiyatı Anabilim Dalı <i>Türk Dili ve Edebiyatı</i>	8	41	-
Yabancılara Türkçe Öğretimi Anabilim Dalı <i>Yabancılara Türkçe Öğretimi</i>	-	3	-
Yaşam Boyu Öğrenme Anabilim Dalı <i>Yaşam Boyu Öğrenme</i>	-	40	41
Yönetim Bilişim Sistemleri Anabilim Dalı <i>Yönetim Bilişim Sistemleri</i>	-	-	68
<b>Toplam</b>	<b>52</b>	<b>732</b>	<b>343</b>

## 1.5. Teknoloji ve Fiziksel Kaynak Analizi

Üniversitemiz, kaynakların en uygun şekilde yönetilmesi, üniversitemize tahsis edilen bütçenin etkili, ekonomik ve verimli kullanılmasını sağlamak için öğrencilerin ve öğretim elemanlarının eğitim ve araştırmalarında yararlanabilmeleri adına laboratuvar, derslik, atölye, teknoloji sınıfı gibi alanları merkezi olarak yapılandırmaktadır.

Enstitümüz öğrencileri ve araştırmacıları, üniversitemiz dâhilinde bulunan ve tüm birimlerce kullanılması planlanan çalışma alanlarını yapılan düzenlemeler ile sorunsuz bir şekilde kullanabilmektedir. Üniversitemiz laboratuvarlarında ihtiyacımız olan tesis, makine ve cihazlar ile demirbaşlar üniversitemiz kaynakları ve dış destekli projelerle karşılanmaktadır.

Enstitümüz hizmetlerinin yürütülmesinde kullanılan fiziksel ve teknolojik kaynaklarımız Tablo 5-8’de verilmiştir.

**Tablo 6:** Toplantı ve Konferans Salonları

Kapasite (Kişi)	Toplantı Salonu	Konferans Salonu	Okuma Salonu	Toplam
26-50	1	-	-	1

**Tablo 7:** Hizmet Alanları

Hizmet Alanları	Ofis Sayısı	Alan m <sup>2</sup>	Personel Sayısı
Akademik Personel	3	53,99	3
İdari Personel	6	89,09	6

**Tablo 8:** Ambar ve Arşiv Alanları

Alan Adı	Adet	Alan (m <sup>2</sup> )
Ambar	-	-
Arşiv	1	29,78

**Tablo 9:** Teknolojik Kaynaklar

Cinsi	İdari Amaçlı	Eğitim Amaçlı	Toplam
Bilgisayar ve Sunucular	21	-	21
Projeksiyon Cihazı	10	-	10
Yazıcı	15	-	15
Fotokopi Makinesi	2	-	2
Televizyon	3	-	3
Tarayıcı	2	-	2
Genel Toplam	53	-	53

## 1.6. Akademik Faaliyetler Analizi

Tablo 10: Akademik Faaliyetler Analizi

Temel Akademik Faaliyetler	Güçlü Yönler	Zayıf Yönler / Sorun Alanları	Çözüm Önerisi
Eğitim Öğretim	<ul style="list-style-type: none"><li>Genç ve dinamik akademik kadro</li><li>II. Öğretim ve Uzaktan Öğretim Programlarının varlığı</li><li>Disiplinlerarası Programların olması</li><li>Üniversitemiz kütüphanesinin yeterliği ve bilgiye ulaşımın kolaylığı</li><li>Öğretim üyesi başına düşen öğrenci sayısının azlığı</li><li>Üniversitemiz ihtisaslaşma alanının belirlenmiş olması</li></ul>	<ul style="list-style-type: none"><li>Bazı birimlerde öğretim üyesi sayısının az olmasından dolayı lisansüstü programların açılmaması<ul style="list-style-type: none"><li>Engellilere yönelik koşulların yetersizliği</li></ul></li><li>Enstitümüz akreditasyon sürecinin henüz tamamlanmamış olması</li><li>Özellikle disiplinlerarası programlar için Enstitü akademik personel sayısı bulunmaması.</li></ul>	<ul style="list-style-type: none"><li>Programlarda ihtiyaç odaklı güncellemeler yapılmalıdır.</li><li>Akademik ve idari personel ihtiyacı giderilmelidir.</li><li>Üniversite kampüsleri içerisindeki tüm birimlerde engelli öğrencilerin ihtiyaçlarına dönük fiziksel, sosyal ve eğitim imkanları geliştirilmelidir.</li><li>Enstitü akreditasyon süreci başlatılmalıdır.<ul style="list-style-type: none"><li>Disiplinlerarası programların sayısı artırılmalıdır.</li></ul></li><li>Enstitü kadrosunda akademik personel istihdam edilmelidir.</li></ul>
Araştırma-Geliştirme	<ul style="list-style-type: none"><li>Üniversite bünyesinde Araştırma ve Uygulama Merkezlerinin varlığı</li><li>Üniversite kütüphanesinin üye olduğu veri tabanlarının çok sayıda bilimsel araştırmaya erişim olanağı sağlaması</li><li>Üniversitemiz merkez laboratuvarı olanaklarından faydalanılması</li></ul>	<ul style="list-style-type: none"><li>Patent faydalı model ve tescil sayısının az olması.</li><li>Kurum dışı kaynakların (TÜBİTAK, Bakanlıklar, AB fonları gibi) iş birliğiyle yapılan proje sayısının az olması.<ul style="list-style-type: none"><li>Enstitü kadrosunda akademik personel bulunmaması nedeniyle lisansüstü araştırma ve geliştirmenin az olması.</li></ul></li><li>Lisansüstü öğrencilerin bilimsel yayınlarının niteliği.</li></ul>	<ul style="list-style-type: none"><li>Akademik personel niteliği ve niceliği iyileştirilmelidir.</li><li>Enstitü kadrosunda akademik personel istihdam edilmelidir.<ul style="list-style-type: none"><li>Ar-Ge stratejileri belirlenmelidir.</li></ul></li><li>Akademik personelin disiplinler arası proje yapma becerisini geliştirmeye yönelik faaliyetler yapılmalıdır.</li><li>Üniversite-sanayi ve üniversite-toplum işbirliğini arttıracak çalışmalar yapılmalıdır.</li><li>Kamu-üniversite-sanayi (KÜSİ) işbirliği ile protokollere dayalı lisansüstü programlar açılmalıdır.<ul style="list-style-type: none"><li>Bilimsel yayınların niteliğinin artmasına yönelik çalışmalar yapılmalıdır.</li></ul></li><li>Lisansüstü öğrencilerin bilimsel yayınlarının</li></ul>

Temel Akademik Faaliyetler	Güçlü Yönler	Zayıf Yönler / Sorun Alanları	Çözüm Önerisi
			niteliği ve niceliği artırılmalıdır. • Enstitü kütüphanesi oluşturulmalıdır.
<b>Girişimcilik</b>	<ul style="list-style-type: none"> <li>• Girişimcilik konusunda lisansüstü düzeyinde seçmeli derslerin olması.</li> <li>• Uzaktan Eğitim Girişimcilik programı olması.</li> <li>• İlgili programlardaki Girişimcilik dersinin KOSGEB uygulamalı girişimcilik eğitimi kapsamına alınması ve Girişimcilik Sertifikası verilmesi.</li> </ul>	<ul style="list-style-type: none"> <li>• Sektörel iletişimin yeterli düzeyde olmaması.</li> <li>• Girişimcilik kültürünün ve faaliyetlerinin zayıf olması.</li> </ul>	<ul style="list-style-type: none"> <li>• Girişimcilik kültürünün ve faaliyetlerinin yaygınlaştırılmasına yönelik çalışmalar yapılmalıdır.</li> <li>• Öğretim elemanlarının sanayi ile işbirliği yapmalarına yönelik teşvik edici faaliyetler yapılmalıdır.</li> <li>• Lisansüstü öğrencilerin girişimcilik faaliyetleri teşvik edilmelidir.</li> <li>• Bölgenin girişimcilik fırsatlarının araştırılmalıdır.</li> </ul>
<b>İhtisaslaşma</b>	<ul style="list-style-type: none"> <li>• Üniversitemiz İhtisaslaşma alanıyla ilgili disiplinlerarası programların olması.</li> <li>• Bölgenin ilerlemeye açık olması.</li> <li>• Bölgenin araştırma ve geliştirme faaliyetleri için elverişli olması.</li> </ul>	<ul style="list-style-type: none"> <li>• İhtisaslaşma alanıyla ilgili yeterli sayıda öğretim üyesinin bulunmaması.</li> <li>• Araştırma ve geliştirme maliyetlerinin yüksek/kaynakların kısıtlı olması.</li> <li>• Üniversite araştırma ve geliştirme kaynaklarının istenilen seviyede olmaması.</li> <li>• Öğrenci niteliğinin istenilen seviyede olmaması.</li> </ul>	<ul style="list-style-type: none"> <li>• Kaynak tahsisi için protokoller, projeler ile sanayi işbirlikleri kurulmalıdır.</li> <li>• Lisansüstü programlara öğrenci alım kriterleri gözden geçirilmelidir.</li> <li>• Yabancı dilde eğitim veren programlar açılmalıdır.</li> </ul>
<b>Toplumsal Katkı</b>	<ul style="list-style-type: none"> <li>• Peyzaj Mimarlığı, Arkeoloji, Orman Mühendisliği, Orman Endüstri Mühendisliği vb programlar tarafından yapılan proje ve çalışmalar ile kentin kültürel ve turizm alanlarının tanıtılmasına katkı sağlanmaktadır.</li> <li>• Personel ve öğrencilerin harcamalarının Bartın iline ekonomik katkı sağlaması.</li> <li>• Bilimsel ve sosyal faaliyetlerle Bartın ilinin sosyo-kültürel yaşantısını zenginleştirilmesi.</li> </ul>	<ul style="list-style-type: none"> <li>• Sektörel düzeyde iş birliğinde istenilen düzeye ulaşamamış olunması.</li> <li>• Üniversitenin yöre halkı ile yeterli ve istenilen düzeyde iletişimi sağlayamaması.</li> <li>• Yöre halkı ile üniversitenin kopuk oluşu.</li> </ul>	<ul style="list-style-type: none"> <li>• Bölgenin ve sektörün ihtiyaçlarına yönelik yeni programlar açılmalıdır.</li> <li>• Bölgesel işbirliği artırılmalıdır.</li> <li>• Bölgeye katkı sağlayacak çalışmalar yapılmalıdır.</li> <li>• Üniversite-toplum iletişimi ve işbirliğine yönelik çalışmalar yapılmalıdır.</li> <li>• Çevre bilincinin geliştirilmesine yönelik sosyal sorumluluk projeleri yapılmalıdır.</li> <li>• Yerel yönetimlerle üniversitenin amaçlarının daha iyi anlaşılması için işbirliği yapılmalıdır.</li> </ul>



## 1.7. GZFT (Güçlü Yönler, Zayıf Yönler, Fırsatlar, Tehditler) Analizi

Enstitümüzün GZFT analizi aşağıda verilmiştir.

### 1.7.1. Güçlü Yönler

- Enstitümüzün ulusal ve uluslararası tanınırlığının artırılması için yapılan çalışmalar
- Enstitümüz bünyesinde faaliyet gösteren 3 uluslararası derginin bulunması
- Enstitümüz akademik ve idari personelinin yetkinliği
- Öğretim elemanlarının genç, dinamik ve nitelikli olması
- Üniversite kütüphanesinin üye olduğu veri tabanlarının çok sayıda bilimsel araştırmaya erişim olanağı sağlaması
- Lisansüstü derslerin paydaş görüşleri doğrultusunda güncelleniyor olması
- Enstitümüzün öğrenci merkezli hizmet anlayışını benimsemiş olması
- Öğrenci değişim programları (Erasmus, Farabi, Mevlana vb.) kapsamında yapılan ikili anlaşmaların sayısının artırılması
- Akıllı sistemler, robotik ve veri bilimi alanlarında lisansüstü programların olması

### 1.7.2. Zayıf Yönler

- Enstitümüzün fiziksel koşullarının yetersizliği
- Mezun takip sisteminin yetersizliği
- Yabancı dilde lisansüstü programların olmayışı
- Tanıtım faaliyetlerinin kısmen yetersiz oluşu
- Yeni programların açılması için öğretim üyesi sayısının yetersizliği
- Öğretim üyelerinin lisans düzeyindeki haftalık ders yüklerinin fazla olması
- Disiplinlerarası programların azlığı
- Bilimsel araştırmalara verilen maddi desteğin sınırlı olması
- Sektörel iş birliğinde arzu edilen seviyeye ulaşamamış olunması

### 1.7.3. Fırsatlar

- Üniversitemizin “Akıllı Lojistik ve Bütünleşik Bölge Uygulamaları” alanında ihtisaslaşması
- Ulusal ve uluslararası düzeyde iş birliklerinin giderek artıyor olması
- Bölgenin sosyo-kültürel yapısının bazı anabilim dalları için araştırma olanakları sunması
- Üniversite üst yönetiminin yeniliklere açık olması ve toplam kalite yönetimine önem vermesi,

#### 1.7.4. Tehditler

- Bölgedeki diğer üniversitelerde benzer lisansüstü programların varlığı
- Öğrenciler için şehrin sunduğu imkânların kısıtlı oluşu
- Hava limanının ulusal ve uluslararası bağlantılara açılmamış olması
- Kent-üniversite ilişkisinin yeterli seviyede olmaması
- Bölgemizdeki üniversitelerde teknoparkların bulunması

## II. BÖLÜM: GELECEĞE BAKIŞ

### 2.1. Misyon

Nitelikli bilgi ve beceriye sahip araştırmacıların yetiştirilmesini sağlamak amacıyla bünyesinde bulundurduğu programların eğitim kalitesini artırmak, kurum içi ve kurumlar arası ortak araştırma ve proje kültürünü yaygınlaştırmak ve desteklemek, dünyadaki gelişmeleri takip ederek yenilikçi programlar kazandırmak ve öğrenci başarısını artırmaktır.

### 2.2. Vizyon

Ülkeye ve insanlığa hizmeti amaç edinmiş bireyler yetiştiren, ulusal ve uluslararası düzeyde tercih edilen, üniversite-sanayi işbirliğini önceleyen, yapılan bilimsel çalışmalar ile ülke sorunlarına çözüm getiren bilimde öncü çağdaş bir Enstitü olmaktır.

### 2.3. Temel Değerler

Lisansüstü Eğitim Enstitüsü;

- Düşünebilen,
- Fikir üretebilen,
- Düşündüğünü ifade edebilen,
- Kendini sürekli yenileyen,
- Girişimci,
- Sorgulayıcı,
- Ortak çalışmaya yatkın,
- Bilgi paylaşımına açık,
- Toplumsal sorunlara duyarlı,
- Sorumluluk duygusu gelişmiş,
- Bilimde çağdaş,
- Eğitimde yenilikçi,
- Araştırmada katılımcı bireyler yetiştirilmesini ilke edinmiştir.

## III. BÖLÜM: FARKLILAŞMA STRATEJİSİ

Enstitümüzün, misyon, vizyon ve temel değerlerine uygun olarak yükseköğretim kurumları arasında tercih edilebilirliğini artırarak nitelikli bir eğitim öğretim faaliyeti verebilmek için oluşturduğu farklılaşma stratejileri şöyle açıklanabilir;

### 3.1. Konum Tercihi

Üniversitemiz, Yükseköğretimde Bölgesel Kalkınma Odaklı Üniversiteler Projesi kapsamında Akıllı Lojistik ve Bütünleşik Bölge Uygulamaları alanında ihtisaslaşmayı kendisine hedef edinmiştir. Enstitümüz, ihtisaslaşma alanındaki lisansüstü programları ve proje faaliyetleri ile bulunduğu bölgede sürdürülebilir bir kalkınmanın sağlanabilmesini odağına almıştır.

### 3.2. Başarı Bölgesi Tercihi

Lisansüstü Eğitim Enstitüsü, nitelikli eğitim hizmeti ile üniversitemizin ihtisaslaşma alanına katkı sağlayacaktır. Bu alanda yürütülecek çalışmalar, '*Akıllı Endüstri*', '*Akıllı Liman*', '*Akıllı Şehir*' ve '*Akıllı Çevre*' üst başlıklarına yönelecek olup enstitümüz bölge sorunlarına akıllı çözüm önerileri sunarak bölgeye ekonomik ve sosyal destek sağlamayı hedeflemektedir.

### 3.3. Değer Sunumu Tercihi

Enstitümüz, bilgisayar mühendisliği, elektrik-elektronik mühendisliği, endüstri mühendisliği, mekatronik mühendisliği anabilim dallarında lisansüstü düzeyde eğitim ve araştırma olanağı sağlamak için akademik personel sayısını artırmayı ve teknolojik kaynaklarını iyileştirmeyi planlamaktadır.

### 3.4. Temel Yetkinlik Tercihi

Hedeflenen noktaya ulaşabilmek için özellikle insan kaynaklarının kısıtlı olduğu, açılması planlanan lisansüstü programlar için YÖK yeterlik kriterlerinin henüz tamamlanmadığı bugünkü durum analizlerimizden görülebilmektedir. Enstitümüz aleyhine olan bu durumu ortadan kaldırmak için kendi bünyesinde istihdam edilmek üzere alanında yetkin 2 profesör, 2 doçent, 2 doktor öğretim üyesi talebinde bulunmuştur.

Bu süreçte, kurumlar arası yardımlaşmadan da yararlanarak fiili kaynaklarımızla eğitim ve araştırma hizmetinden ödün vermeden disiplinler arası programlar açılacaktır. Enstitümüz açacağı disiplinlerarası programlar ile araştırmacıların farklı alanlardaki uzmanlıklarını bütünleştirerek hedeflerine ulaşacaktır.

Araştırma ve geliştirme maliyetlerinin yüksek, üniversitemiz kaynaklarının ise kısıtlı olması nedeniyle, yerel yönetimler, bölge sanayi şirketleri ile işbirliği, Avrupa Birliği, TÜBİTAK, KOSGEB, BAKKA gibi ulusal/uluslararası kurumlarla anlaşmalar/projeler teşvik edilecektir.

## **IV. BÖLÜM: STRATEJİ GELİŞTİRME, AMAÇ, HEDEF VE STRATEJİLERİN BELİRLENMESİ**

### **4.1. Amaçlar**

Amaç 1. Öğrenci Merkezli Eğitimle Öğrenci Başarısını Arttırmak

Amaç 2. Bilimsel Araştırma ve Yayın Faaliyetlerini Nitelik ve Nicelik Yönünden Geliştirmek

Amaç 3. Üniversite Genelinde Girişimci ve Yenilikçi Faaliyetleri Yaygınlaştırmak ve Kurumsallaştırmak

Amaç 4. Bölgesel Kalkınmaya Yönelik Sosyal, Kültürel ve Bilimsel Faaliyetleri Arttırmak

Amaç 5. Katılımcı Yönetim ve Organizasyon Yapısı ile Kurum Kültürünü Geliştirmek

### **4.2. Hedefler**

Hedef 1.1. Lisansüstü Eğitim Enstitüsünün ulusal ve uluslararası düzeyde tercih edilirliliği arttırılacaktır.

Hedef 1.2. Eğitim-öğretimin fiziksel ve akademik altyapısı iyileştirilecektir.

Hedef 1.3. Üniversitemize gelen lisansüstü öğrencilerinin nitelikleri iyileştirilecektir.

Hedef 1.4. Eğitim-Öğretim programları iyileştirilecektir.

Hedef 1.5. Uluslararası değişim programlarına katılan lisansüstü öğrenci sayısı arttırılacaktır.

Hedef 2.1. Uluslararası düzeyde yayın sayısı ve niteliği arttırılacaktır.

Hedef 2.2. Ulusal düzeyde yayın sayısı ve niteliği arttırılacaktır.

Hedef 2.3. Lisansüstü eğitim programlarının niteliği ve niceliği arttırılacaktır.

Hedef 2.4. Üniversitemizde gerçekleştirilen bilimsel araştırma projelerinin sayısı arttırılacaktır.

Hedef 3.1. Girişimcilikle ilgili eğitim-öğretim faaliyetleri geliştirilecektir.

Hedef 4.1. Bölgenin kalkınmasına ve gelişmesine yönelik faaliyetler arttırılacaktır.

Hedef 5.1. Üniversitemiz mezunları ile ilişkiler geliştirilecektir.

Hedef 5.2. Lisansüstü Eğitim Enstitüsünün ulusal ve uluslararası düzeyde tanınırlığı arttırılacaktır.

### 4.3. Göstergeler

**Tablo 11:** Hedef Kartı 1

Amaç (A1)		Öğrenci Merkezli Eğitimle Öğrenci Başarısını Arttırmak				
Hedef (H1.1.)		Lisansüstü Eğitim Enstitüsünün ulusal ve uluslararası düzeyde tercih edilirlği arttırılacaktır.				
Performans Göstergeleri	Hedefe Etkisi (%)	Plan Dönemi Başlangıç Değeri 2020	2021	2022	2023	
PG1.1.1. Kontenjan başına başvuran öğrenci sayısı	20	3	4	4	5	
PG1.1.2. Kontenjan başına başvuran uluslararası öğrenci sayısı	25	4	5	5	6	
PG1.1.3. Uluslararası öğrenci doluluk oranı (%)	25	16,67	22	25	30	
PG1.1.4. Ulusal öğrenci doluluk oranı (%)	30	67,56	70	73	75	

**Tablo 12:** Hedef Kartı 2

Amaç (A1)		Öğrenci Merkezli Eğitimle Öğrenci Başarısını Arttırmak				
Hedef (H1.2.)		Eğitim-öğretimin fiziksel ve akademik altyapısı iyileştirilecektir.				
Performans Göstergeleri	Hedefe Etkisi (%)	Plan Dönemi Başlangıç Değeri 2020	2021	2022	2023	
PG1.2.1. Öğretim üyesi başına düşen lisansüstü öğrenci sayısı	20	5	5	6	6	
PG1.2.2. Ders başına düşen öğrenci sayısı	20	6	6	7	7	
PG1.2.3. Öğretim üyesi başına düşen ders sayısı	20	2	2	2	2	
PG1.2.4. Öğretim üyesi başına düşen danışmanlık sayısı	20	3	4	4	5	
PG1.2.5. Mezuniyet oranı (%)	20	50,47	52,50	54,50	56	

**Tablo 13:** Hedef Kartı 3

Amaç (A1)		Öğrenci Merkezli Eğitimle Öğrenci Başarısını Arttırmak				
Hedef (H1.3.)		Üniversitemize gelen lisansüstü öğrencilerinin nitelikleri iyileştirilecektir.				
Performans Göstergeleri	Hedefe Etkisi (%)	Plan Dönemi Başlangıç Değeri 2020	2021	2022	2023	
PG1.3.1. Lisansüstü programlara girişteki ALES ortalaması	50	71,35	72	73	74	
PG1.3.2. Lisansüstü programlara girişteki dil puanı (YDS, YÖKDİL vd.) ortalaması	50	69,08	70	70,50	71	

**Tablo 14:** Hedef Kartı 4

Amaç (A1)		Öğrenci Merkezli Eğitimle Öğrenci Başarısını Arttırmak			
Hedef (H1.4.)		Eğitim-Öğretim programları iyileştirilecektir.			
Performans Göstergeleri	Hedefe Etkisi (%)	Plan Dönemi Başlangıç Değeri 2020	2021	2022	2023
PG1.4.1. Paydaş ve toplum beklentileri doğrultusunda güncellenen ders programı sayısı	20	5	5	6	7
PG1.4.2. Uzaktan eğitimle verilen ders sayısı	20	44	44	44	45
PG1.4.3. Akredite olan lisansüstü program sayısı	30	0	0	0	1
PG1.4.4. Öğrencilerin akademik danışmanlık hizmetlerinden memnuniyet düzeyi (%)	30	83,85	85	88	90

**Tablo 15:** Hedef Kartı 5

Amaç (A1)		Öğrenci Merkezli Eğitimle Öğrenci Başarısını Arttırmak			
Hedef (H1.5.)		Uluslararası değişim programlarına katılan lisansüstü öğrenci sayısı arttırılacaktır.			
Performans Göstergeleri	Hedefe Etkisi (%)	Plan Dönemi Başlangıç Değeri 2020	2021	2022	2023
PG1.5.1 Uluslararası öğrenim hareketliliğine katılan öğrenci sayısı	100	4	4	5	6

**Tablo 16:** Hedef Kartı 6

Amaç (A2)		Bilimsel Araştırma ve Yayın Faaliyetlerini Nitelik ve Nicelik Yönünden Geliştirmek			
Hedef (H2.1)		Uluslararası düzeyde yayın sayısı ve niteliği arttırılacaktır.			
Performans Göstergeleri	Hedefe Etkisi (%)	Plan Dönemi Başlangıç Değeri 2020	2021	2022	2023
PG2.1.1. Lisansüstü tezlerden Web of Science etki değeri Q1 ve Q2 olan dergilerde yayın sayısı	30	5	10	15	20
PG2.1.2. Lisansüstü tezlerden yayımlanan SCI-E, SSCI ve AHCI kapsamındaki toplam yayın sayısı	30	8	15	20	25
PG2.1.3. Lisansüstü tezlerden yayımlanan ESCI ve Scopus kapsamındaki yayın sayısı	20	6	12	14	18
PG2.1.4. Lisansüstü tezlerden yayımlanan diğer uluslararası hakemli dergiler kapsamında yayın sayısı	20	38	50	55	60

**Tablo 17:** Hedef Kartı 7

Amaç (A2)	Bilimsel Araştırma ve Yayın Faaliyetlerini Nitelik ve Nicelik Yönünden Geliştirmek				
Hedef (H2.2)	Ulusal düzeyde yayın sayısı ve niteliği arttırılacaktır.				
Performans Göstergeleri	Hedefe Etkisi (%)	Plan Dönemi Başlangıç Değeri 2020	2021	2022	2023
PG2.2.1. Lisansüstü tezlerden yayımlanan ulusal veya uluslararası kitap	40	1	3	5	7
PG2.2.2. Lisansüstü tezlerden yayımlanan ulusal veya uluslararası kitap bölümü	20	12	16	20	25
PG2.2.3. Lisansüstü tezlerden yayımlanan ulusal hakemli dergilerdeki makale sayısı	16	20	25	30	35
PG2.2.4. Lisansüstü tezlere yapılan toplam atıf sayısı	29	88	100	110	120

**Tablo 18:** Hedef Kartı 8

Amaç (A2)	Öğrenci Merkezli Eğitimle Öğrenci Başarısını Arttırmak				
Hedef (H2.3.)	Lisansüstü eğitim programlarının niteliği ve niceliği arttırılacaktır.				
Performans Göstergeleri	Hedefe Etkisi (%)	Plan Dönemi Başlangıç Değeri 2020	2021	2022	2023
PG2.3.1. Lisansüstü öğrenci oranı (%)	20	6,67	6,90	7	7
PG2.3.2. Yüksek lisans programlarını tamamlayan öğrencilerin sayısı	25	150	155	160	165
PG2.3.3. Doktora programlarını tamamlayan öğrencilerin sayısı	20	11	13	13	14
PG2.3.4. Disiplinlerarası lisansüstü program sayısı	15	3	5	6	7
PG2.3.5. Lisansüstü öğrencilerin yaptığı yayın sayısı	20	167	170	175	180

**Tablo 19:** Hedef Kartı 9

Amaç (A2)	Bilimsel Araştırma ve Yayın Faaliyetlerini Nitelik ve Nicelik Yönünden Geliştirmek				
Hedef (H2.4.)	Üniversitemizde gerçekleştirilen bilimsel araştırma projelerinin sayısı arttırılacaktır.				
Performans Göstergeleri	Hedefe Etkisi (%)	Plan Dönemi Başlangıç Değeri 2020	2021	2022	2023
PG2.4.1. Dış destekli (Avrupa Birliği, TÜBİTAK, SAN-TEZ, vb.) projelerle yürütülen tez sayısı	30	2	3	5	6
PG2.4.2. BAP destekli projelerle yürütülen tez sayısı	20	15	18	23	25
PG2.4.3. Lisansüstü tezlerden çıkarılan patent sayısı	30	0	0	1	1

PG2.4.4. Ulusal ve uluslararası projelerde görev alan öğrenci sayısı	20	22	25	27	30
--	----	----	----	----	----

**Tablo 20:** Hedef Kartı 10

Amaç (A3) Üniversite Genelinde Girişimci ve Yenilikçi Faaliyetleri Yaygınlaştırmak ve Kurumsallaştırmak					
Hedef (H3.1.) Girişimcilikle ilgili eğitim-öğretim faaliyetlerini geliştirmek					
Performans Göstergeleri	Hedefe Etkisi (%)	Plan Dönemi Başlangıç Değeri 2020	2021	2022	2023
PG3.1.1. Özel sektöre yönelik hazırlanan lisansüstü tez sayısı	50	1	3	5	6
PG3.1.2. Yenilik ve girişimcilik temalı lisansüstü ders sayısı	25	38	42	43	50
PG3.1.3. Girişimcilik konusunda faaliyet gösteren lisansüstü öğrenci sayısı	25	4	4	4	5

**Tablo 21:** Hedef Kartı 11

Amaç (A4) Bölgesel Kalkınmaya Yönelik Sosyal, Kültürel ve Bilimsel Faaliyetleri Arttırmak					
Hedef (H4.1.) Bölgenin kalkınmasına ve gelişmesine yönelik faaliyetler arttırılacaktır.					
Performans Göstergeleri	Hedefe Etkisi (%)	Plan Dönemi Başlangıç Değeri 2020	2021	2022	2023
PG4.1.1. Bölgeye yönelik hazırlanan lisansüstü tez sayısı	50	2	3	4	4
PG4.1.2. YÖK öncelikli alanlar kapsamında hazırlanan tez sayısı	50	4	4	5	5

**Tablo 22:** Hedef Kartı 12

Amaç (A5) Katılımcı Yönetim ve Organizasyon Yapısı ile Kurum Kültürünü Geliştirmek					
Hedef (H5.1.) Üniversitemiz mezunları ile ilişkiler geliştirilecektir.					
Performans Göstergeleri	Hedefe Etkisi (%)	Plan Dönemi Başlangıç Değeri 2020	2021	2022	2023
PG5.1.1. Mezun bilgi sisteminde kayıtlı lisansüstü öğrenci sayısı	50	865	1000	1150	1300
PG5.1.2. Lisansüstü mezunlara yönelik yapılan faaliyet sayısı	50	4	5	5	5



**Tablo 23:** Hedef Kartı 13

Amaç (A5)	Katılımcı Yönetim ve Organizasyon Yapısı ile Kurum Kültürünü Geliştirmek				
Hedef (H5.2.)	Lisansüstü Eğitim Enstitüsünün ulusal ve uluslararası düzeyde tanınırlığı arttırılacaktır.				
Performans Göstergeleri	Hedefe Etkisi (%)	Plan Dönemi Başlangıç Değeri 2020	2021	2022	2023
PG5.2.1. Uluslararası lisansüstü öğrenci sayısının toplam lisansüstü öğrenci sayısına oranı (%)	50	5	6	6	7
PG5.2.2. Yabancı dilde tamamlanan tez sayısı	50	1	1	5	6

**Tablo 24:** Hedef Kartı 14

Gösterge	Gösterge Başlangıç Değeri 2020	2021	2022	2023
İhtisaslaşma alanında yürütülen yüksek lisans tez sayısı	2	16	34	48
İhtisaslaşma alanında yürütülen doktora tez sayısı	7	9	12	13
İhtisaslaşma alanında YÖK 100/2000 Doktora Burs Programı öğrenci sayısı	12	15	18	21
İhtisaslaşma alanında TÜBİTAK 2244 Sanayi Doktora Programı öğrenci sayısı	0	0	0	1
İhtisas alanıyla ilgili açılan lisansüstü ders sayısı	31	39	51	56
İhtisas alanıyla ilgili açılan lisansüstü program sayısı	3	1	1	1