

T.C.
BARTIN ÜNİVERSİTESİ REKTÖRLÜĞÜ
Kütüphane ve Dokümantasyon Daire Başkanlığı

2022 YILI

Faaliyet

RAPORU

17.01.2023

BARTIN

İÇİNDEKİLER

I. GENEL BİLGİLER	4
A-KURULUŞ VE GELİŞİM.....	4
1. Kuruluş Amacı ve Genel Bilgiler	4
B- MİSYON, VİZYON VE TEMEL DEĞERLER.....	6
C- GÖREV, YETKİ VE SORUMLULUKLAR	7
D-İDAREYE İLİŞKİN BİLGİLER.....	8
1. Örgüt yapısı.....	8
2. Fiziki Yapı	8
2.1 Kutlubey Merkez Kütüphanesi.....	8
2.2. Ağdacı Yerleşkesi Şube Kütüphanesi	10
2.3. Toplantı ve Konferans Salonları	11
2.4. Hizmet Alanları	11
2.5. Ambar ve Arşiv Alanları	11
3. Bilgi ve Teknolojik Kaynaklar.....	12
3.1.Bilgisayarlar	12
3.2. Diğer Bilgi ve Teknolojik Kaynaklar.....	13
3.3. Kütüphane Kaynakları.....	15
3.4. Konularına Göre Basılı Kaynakların Dağılımı.....	15
4-İnsan Kaynakları.....	16
4.1. İdari ve Akademik Personel	16
4.2. Personelin Eğitim Durumu.....	16
4.3. Kısmi Zamanlı Öğrenci durumu	16
5. Kütüphane İstatistikleri	17
5.1. Yıllara Göre Kütüphaneye Üye Olan Kullanıcı Sayıları.....	17
5.2. Yıllara Göre Kütüphaneden Yararlanan Kullanıcı Sayıları	17
5.3. Yıllara Göre Ödünç Verilen Kitap Sayıları	18
5.4 Görünürlük	18
5.4.1 Web Sayfası.....	18
5.4.2 Google İşletme Profili	19
5.4.3 Sosyal Medya	20
6. Sunulan Hizmetler	21
7. Faaliyetlerimiz	22
7.1. Eğitim Faaliyetlerimiz.....	23
7.2. Diğer Faaliyetler.....	25
7.3. Katılım Sağlanan Etkinlikler	25

8. Yönetim ve İç Kontrol Sistemi	26
II. AMAÇ VE HEDEFLER	26
A. İDARENİN AMAÇ VE HEDEFLERİ	26
1. Birimin Amaç ve Hedefleri	27
B. TEMEL POLİTİKALAR VE ÖNCELİKLER	28
III. FAALİYETLERE İLİŞKİN BİLGİ VE DEĞERLENDİRMELER	29
A. MALİ BİLGİLER	29
1. Yıllara Göre Yatırım Bütçeleri	29
2. Bütçe Harcama Kalemleri	29
B. PERFORMANS BİLGİLERİ	30
1. Faaliyet ve Proje Bilgileri	30
IV. KURUMSAL KABİLİYET VE KAPASİTENİN DEĞERLENDİRİLMESİ	32
A. GÜÇLÜ YÖNLER	32
B. ZAYIF YÖNLER	32
C. FIRSATLAR	32
D. TEHDİTLER	33
E. DEĞERLENDİRME	33
V. ÖNERİ VE TEDBİRLER	33
A. FİZİKSEL ALAN	33
B. PERSONEL	33
C. BÜTÇE DURUMU	34
D. MESAİ DIŞI ÇALIŞMA UYGULAMASI	34
İÇ KONTROL GÜVENÇE BEYANI	35



SUNUŞ

Başkanlığımız, Üniversitemizin eğitim-öğretim ve araştırma faaliyetlerini desteklemek, akademik personel, öğrenciler ve çalışanlar ile kütüphaneden yararlanmak isteyen araştırmacıların bilgi ve belge ihtiyaçlarını karşılamak amacıyla kurulmuştur.

Kütüphane ve Dokümantasyon Daire Başkanlığı olarak hedefimiz çağdaş, araştırmacı, insan haklarına saygılı, dürüst, ahlaki değerlere sahip, bilime ve analitik düşünceye inanan, kurumsal güven, bilinç ve kültüre sahip öğretim elemanları ve öğrencilerin yetiştirilmesine katkıda bulunmaktır.

Gelişen ve değişen çağdaş teknolojileri kullanarak bölgemizde evrensel ölçekte bir kütüphane olma hedefini sürdüren Başkanlığımız; basılı ve elektronik ortamdaki bilgi kaynaklarını sağlama ve hizmete sunma aşamasında koleksiyonunu her geçen gün zenginleştirmekte ve her türlü bilgi ihtiyacının karşılanabilmesi için kullanıcılarımıza yardımcı olmaktadır.

Sürekli gelişme ve kendini yenileme anlayışı ile hareket eden Başkanlığımız, kütüphanecilik alanındaki bilimsel ve teknolojik gelişmeleri yakından takip ederek, hem hizmet kalitesi hem de sahip olunan kaynaklar açısından kullanıcı memnuniyetini ön planda tutmaktadır.

2022 Yılı Birim Faaliyet Raporu Başkanlığımızın misyon ve vizyonunu paylaşmak, yetki, görev ve sorumluluğumuzu ortaya koymak, amaç ve hedeflerimiz, hizmetlerimiz ile yıllık performansımız hakkında bilgi vermek amacıyla hazırlanmıştır. Ayrıca raporda kurumsal kabiliyet ve kapasitemiz değerlendirilmiş, faaliyetlerimize ilişkin bilgilere yer verilmiştir.

Bartın Üniversitesi Kütüphane ve Dokümantasyon Daire Başkanlığı 2022 Yılı Birim Faaliyet Raporu; ilgi yazı, Bartın Üniversitesi Kütüphane Hizmetleri Yönergesi ve 5018 sayılı Kamu Mali Yönetim ve Kontrol Kanunu'nun 41. maddesi gereğince mali saydamlık, hesap verilebilirlik ilkeleri çerçevesinde, doğru, güvenilir verilere dayanılarak hazırlanmıştır.

Hüseyin GÖL
Kütüphane ve Dokümantasyon
Daire Başkanı

I. GENEL BİLGİLER

A-KURULUŞ VE GELİŞİM

1. Kuruluş Amacı ve Genel Bilgiler

Kütüphanemiz, Üniversitemizin eğitim-öğretim ve araştırma faaliyetlerini desteklemek, öğrenciler, akademik ve idari personel ile kütüphaneden yararlanmak isteyen araştırmacıların bilgi ve belge ihtiyaçlarını karşılamak, ulusal ve uluslararası ölçekte bilgi birikimi, kullanımı ve transferine destek olmak amacıyla kurulmuştur.

2008 yılında Orman Fakültesi ve Bartın Meslek Yüksekokuluna ait 3645 adet kitap devir alınarak 656 m² alana kurulu Ağdacı yerleşkesi kütüphanesinde çalışmalarına başlayan Başkanlığımız, 2020 yılında Kutlubey yerleşkesinde yapımı tamamlanan yeni binasına taşınmış olup hizmetlerine burada devam etmektedir.

Başkanlığımız kurulduğu günden itibaren öğrenci ve araştırmacılarımızın güncel bilgiye daha hızlı ve kolay ulaşabilmesi, dünya bilgi birikiminden yararlanabilmesi için gerek satın alma gerekse abonelik yoluyla temin edilen bilgi kaynaklarını en kısa sürede kütüphanecilik kurallarına göre düzenleyerek hizmete sunmaktadır.

Bu kapsamda 2022 yılında 44 adet basılı dergi ve 40 adet veritabanı aboneliği yapılmış olup veritabanlarından 20 adedi bütçemizden, 20 adedi ise ULAKBİM aracılığı ile sağlanmıştır. Güncel bilgiye hızlı erişimin büyük önem taşıdığı günümüzde, abone olunan online veritabanları aracılığıyla Üniversitemiz öğretim elemanları ve öğrencileri binlerce kitap, dergi ve makalelere kurum içinden ve kurum dışından tam metin (full-text) ulaşabilmektedirler.

2019 yılında RFID (Radio Frequency Identification) Akıllı Kütüphane Sistemine geçilmiş olup, 31 Aralık 2022 tarihi itibarıyla 99.035 adet kitabın UHF-RFID etiketleri tanımlanmıştır. Kitaplara yerleştirilen UHF-RFID etiketleri sayesinde her kitap, benzersiz bir ID numarası alarak raflara yerleştirilme sürecinden ödünç verme-geri alma; sayım ve kontrol dâhil olmak üzere her kademedeki takip edilebilmektedir. Kütüphane kullanıcıları raftan aldıkları kitapları RFID tabanlı self-check (K-Matik) cihazını kullanarak ödünç alabilmekte ya da iade edebilmektedir.

2009 yılından itibaren kataloglama, ödünç verme, rezervler, süreli yayın hizmetleri, kütüphaneler arası ödünç, envanter sayımı, raporlama, istatistik ve anlık izleme gibi tüm kütüphanecilik faaliyetleri “Kütüphane Bilgi Belge Otomasyon Programı” üzerinden yapılmaktadır.

Kurumsal Akademik Arşiv çalışmaları kapsamında, kurumumuz bünyesinde üretilen yüksek lisans ve doktora tezlerinin PDF formatında sisteme girişleri Başkanlığımız tarafından yürütülmektedir. Ayrıca tüm akademisyenlere Kurumsal Akademik Arşiv ile ilgili gerekli bilgilendirmeler yapılmış olup, sisteme bilimsel yayınlar akademik personel tarafından yüklenmektedir. Verilerin kontrolü ve onay işlemleri Başkanlığımızca yapılmaktadır.

Merkez kütüphanemizde hem öğrencilerimizin hem de araştırmacılarımızın kütüphaneden daha fazla yararlanmasına imkân sağlayacak, konforlu bir çalışma ortamı oluşturulmuş ve 7/24 saat hizmet verecek şekilde düzenlemeler yapılmıştır. Ağdacı yerleşkesinde bulunan kütüphanemiz ise eğitim-öğretim dönemlerinde haftada 6 gün açık olup sınav dönemlerinde okuma salonu 7/24 saat hizmet vermektedir.

Kütüphanemiz ULAKBİM-EKUAL, ULAKBİM-TÜBESS, ULAKBİM-TO-KAT (Ulusal Toplu Katalog) ve ANKOS (Anadolu Üniversite Kütüphaneleri Konsorsiyumu) üyesidir. Ayrıca devlet ve özel üniversitelerin yanında Kültür ve Turizm Bakanlığı ile de kütüphane alanında ortak işbirliği içindedir.

Kastamonu Üniversitesi ile 14.05.2014 tarihinde yapılan protokol ile Görme Engelli Kütüphaneleri Ortak Platformu'na üye olunmuş ve görme engelli öğrencilerimiz ve isteyen tüm vatandaşlarımızın sesli kitap ve diğer materyallere erişimi sağlanmıştır.

Kütüphanemizde açık raf sistemi uygulanmakta olup kullanıcılarımız raf aralarında serbestçe dolaşarak aradıkları kitaplara rahatlıkla ulaşabilmektedirler. Kitaplar Kongre Kütüphanesi Sınıflama Sistemi (Library of Congress, LC)'ne göre yerleştirilmiştir. Her konunun harf ve rakamlarla ifade edildiği bu sistemde tüm konular A'dan-Z'ye kadar olan harfler altında sınıflandırılmıştır.

Kütüphane web sayfamızdan katalog tarama, veri tabanlarına erişim, duyurular, kitap alımı talepleri, rezervasyon işlemleri ve ödünç kitapların süre uzatma işlemleri gerçekleştirilebilmektedir.

Her yıl belirli aralıklarla kütüphane kullanıcı eğitimleri, veri tabanı eğitimleri düzenlenerek personelimizin ve öğrencilerimizin kütüphane hizmetlerinden daha etkin ve hızlı bir şekilde yararlanmaları sağlanmaktadır.



B- MİSYON, VİZYON VE TEMEL DEĞERLER



Misyon

Üniversitemizde yapılan eğitim-öğretim ve araştırmaları doğrudan desteklemek, akademik ve idari personel ile öğrenci ve diğer kullanıcılar için gerekli olan tüm bilgi kaynaklarını sağlamak, kütüphanecilik kurallarına göre düzenlemek ve kullanıcılara en kolay ve en hızlı şekilde sunmaktır.



Vizyon

Gelişen çağdaş teknolojileri kullanarak kurumumuzun ekonomik yapısına uygun koşullarda bilgi hizmetlerini en üst düzeyde sağlayarak bölgemizde evrensel ölçekte bir kütüphane olmaktır.



Değerlerimiz

- *Takım Çalışması*
- *Özgüven*
- *Hizmette kalite bilincine sahip olmak*
- *Paydaşların memnuniyeti*
- *Bilimsel ve etik kurallar*
- *Kullanıcılara karşı, saygı ve nesnellik,*
- *Yenilikçilik ve yaratıcılık,*
- *Hizmette süreklilik ve şeffaflık anlayışı*
- *Bilgiyi yönetmek*

C- GÖREV, YETKİ VE SORUMLULUKLAR

Bartın Üniversitesi Kütüphane Hizmetleri Yönergesi kapsamında, Kütüphane ve Dokümantasyon Daire Başkanlığının görev, yetki ve sorumlulukları aşağıda belirtilmiştir

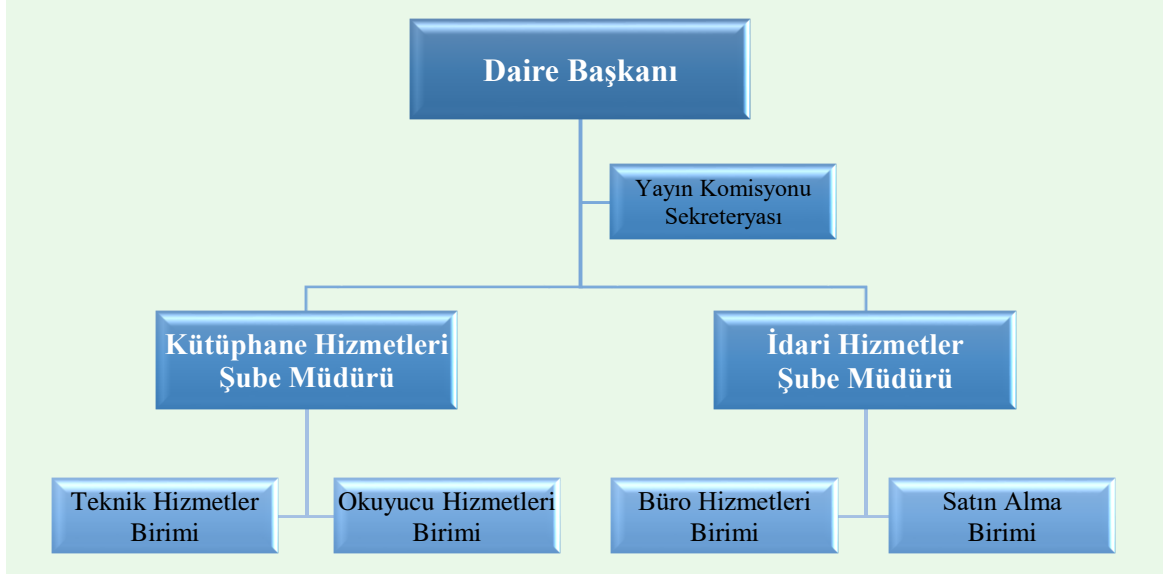
- a. Kütüphane hizmetlerinin aksamadan yürütülebilmesi için yeterli nitelik ve nicelikte uygun kadroyu oluşturmak
- b. Kütüphanede yapılması gereken işleri, işbölümü yaparak personele dağıtmak ve denetlemek
- c. Kütüphane ile ilgili ödemeleri takip etmek ve bütçe hazırlamak
- d. Kütüphane koleksiyonunun zenginleştirilmesine yönelik çalışmalarda bulunmak
- e. Kütüphanecilik alanındaki gelişmelerin ve yeni teknolojilerin kütüphaneye girmesi için çalışmalar yapmak ve bu amaçla personelin yurt içi ve yurt dışı seminer ve konferanslara katılımını sağlamak
- f. Üniversite Kütüphaneleri, Bilgi Merkezleri ve Bilgi Teknolojileri üzerine çalışmalarda bulunan kuruluşlarla işbirliği yaparak gelişmeleri takip etmek ve kütüphane kullanıcılarını bu bilgilerden yararlandırmak
- g. Teknik hizmetlerin ve okuyucu hizmetlerinin standartlaşmasını sağlamak ve denetimini yapmak
- h. Merkez ve birim kütüphanelerinin eşgüdüm ve işbirliği içinde çalışmalarını sağlamak amacıyla mesleki kurslar açmak, eğitim programları düzenlemek, kütüphane personelinin hizmet içi eğitimini sürekli olarak sağlamak
- i. Kütüphane ve dokümantasyon hizmetleri hakkında her yıl ayrıntılı bir faaliyet raporu hazırlayıp bunu Ocak ayı içinde Rektörlüğe sunmak
- j. Görev alanına giren ve kütüphane hizmetlerinin gerektirdiği konularda Rektörlükçe verilen diğer görevleri yapmak.



D-İDAREYE İLİŞKİN BİLGİLER

1. Örgüt yapısı

İdari Kuruluş Şeması



2. Fiziki Yapı

2.1 Kutlubey Merkez Kütüphanesi

Zemin katla birlikte toplam 4 kat olan Merkez Kütüphane binamız 10.600 m² alana ve 926 kişilik oturma kapasitesine sahiptir.



Kütüphanemizde;

- 4 adet Genel Koleksiyon ve Okuma Salonu
- 1 adet Danışma Kaynakları Salonu
- 1 adet Süreli Yayınlar Salonu
- 1 adet 7/24 Saat Açık Okuma Salonu
- 3 adet Kitap, süreli yayınlar ve taşınır Deposu
- 1 adet Arşiv
- 28 adet Büro

- 1 adet Nadir Eserler Salonu
- 1 adet Multimedya Salonu
- 1 adet Zeka Oyunları Salonu
- 1 adet Kitap Dışı Materyaller Salonu
- 1 adet Görme Engelli Salonu
- 12 adet Grup Çalışma Odası
- 24 adet Bireysel çalışma odası (Kare)
- 1 adet Toplantı salonu
- 274 kişi oturma kapasiteli Konferans Salonu
- 1 adet Kafe
- 1 adet fotokopi odası
- 2 adet mescit bulunmaktadır.

Kütüphane Binası Türk Standartları Enstitüsü'nün yayınlamış olduğu TS 9111; Özürlüler ve Hareket Kısıtlılığı Bulunan Kişiler İçin Binalarda Ulaşılabilirlik Gereklere Standardı'na uygun olarak projelendirilmiştir. Görme Engelli salonunun yanı sıra konferans salonunda engelli katılımcıların sahneye erişimi için bir adet yatay platform engelli asansörü ve her katta bir adet engelli tuvaleti bulunmaktadır. Ayrıca engelli kullanıcıların binanın tüm katlarına ulaşabilecekleri bir adet asansör ile görme engelli kullanıcılar için braille alfabesi ile hazırlanmış yön levhaları da bulunmaktadır.

Kütüphanemiz engelli öğrencilerin eğitim-öğretimin yanısıra, sosyal ve kültürel faaliyetlere de katılımına destek olmak, gerekli uyarlamaları, alt yapı ve donanımları sağlamak ve üniversitelerde engelsiz bir ekosistemin oluşturulmasını teşvik etmek üzere Yüksek Öğretim Kurulu (YÖK) tarafından Engelsiz Üniversite Ödülleri kapsamında 2021 Yılında Turuncu Bayrak (Mekânda Erişilebilirlik), 2022 yılında ise Aile ve Sosyal Hizmetler Bakanlığı tarafından "Erişilebilirlik Belgesi" ve "Erişilebilirlik Bayrağı" almaya hak kazanmıştır.



2.2. Ağdacı Yerleşkesi Şube Kütüphanesi

656 M² alana kurulu Ağdacı şube kütüphanesinde 1 adet Süreli Yayınlar Salonu ve 1 adet Genel Koleksiyon Salonu ve 1 adet büro bulunmakta olup, 110 kişilik oturma kapasitesine sahiptir.

Ayrıca 14 adet araştırma amaçlı internet erişimine açık bilgisayar, 2 adet katalog tarama bilgisayarı, 1 adet BookEye4 tarayıcı ve 1 adet Shelf-Check ödünç/iade makinası bulunmaktadır.



2.3. Toplantı ve Konferans Salonları

Tablo 1: Toplantı ve Konferans Salonları

Kapasite (Kişi)	Toplantı Salonu (Adet)	Konferans Salonu (Adet)	Okuma Salonu (Adet)	Toplam
10-20	5	-	-	5
20-50	-	1	2	3
50-100	-	-	2	2
100-200	-	-	5	5
200- Üzeri	-	1	-	1

2.4. Hizmet Alanları

Tablo 2: Hizmet Alanları

Hizmet Alanları	Ofis Sayısı	Alan m ²	Personel Sayısı
İdari Personel	13	271	15
Akademik Personel	2	52	2
Destek personeli	-	-	4
Sürekli İşçi	-	-	3
TOPLAM	15	323	24

2.5. Ambar ve Arşiv Alanları

Tablo 3: Ambar ve Arşiv Alanları

Alan Adı	Adet	Alan (m ²)
Ambar (Kutlubey)	1	94
Arşiv (Ağdacı)	1	35
Arşiv (Kutlubey)	2	320
TOPLAM	6	449

3. Bilgi ve Teknolojik Kaynaklar

Kütüphanemizde 2009 yılından itibaren “Kütüphane Bilgi Belge Otomasyon Programı” kullanılmaya başlanmıştır. Kütüphanenin tüm teknik ve okuyucu hizmetleri bu otomasyon programı üzerinden yürütülmektedir. Sistem; Kataloqlama, ödünç verme, süre uzatma, rezerve işlemleri, süreli yayın hizmetleri, kütüphaneler arası ödünç, katalog tarama, oda rezervasyonu, envanter sayımı gibi ana modüller, çok sayıda alt modülleri ve işlevleri ile kütüphanecilik hizmetlerinin verilmesi için gerekli alt yapıyı oluşturmaktadır. Sistem ayrıca, ödünç alınan kitap bilgileri, iadesi geciken kitaplar, ayırtılmış yayınlar, şifre yenileme, çalışma odaları rezervasyon işlemleri için kullanıcılara mesaj göndermektedir.

Kullanıcılar web üzerinden kendi kütüphane hesabına erişerek bilgi güncelleme, süre uzatma, ayırtma, bireysel ve grup çalışma odaları rezervasyonu, ödünç alma geçmişini görme ve okuma listeleri oluşturma işlemlerini yapabilmektedir.

2019 yılında RFID Akıllı Kütüphane Sistemine geçilmiş olup 2022 yılı sonuna kadar 99.035 adet kitabın UHF-RFID etiketleri tanımlanmıştır. Kitaplara yerleştirilen UHF-RFID etiketleri sayesinde her kitap, benzersiz bir ID numarası olarak raflara yerleştirilme sürecinden ödünç verme-geri alma; sayım ve kontrol dâhil olmak üzere her kademede takip edilebilecektir. Kullanıcılarımız ödünç almak istedikleri kitapları RFID tabanlı self-check (K-Matik) cihazını kullanarak personele ihtiyaç duymadan kendileri alabilmekte ya da iade edebilmektedir. Ayrıca raporlama, istatistik ve anlık izleme işlemleri Kütüphane Otomasyon Programı üzerinden direkt olarak yapılabilmektedir. BookEye4 tarayıcı ile okuyucularımız 5846 Fikir ve Sanat Eserleri Kanunu çerçevesinde basılı kitaplardan kâğıttan tasarruf ederek fotokopi ihtiyacını dijital ortamda karşılamaktadırlar.

3.1.Bilgisayarlar

Tablo 4: Bilgisayarlar

TEKNOLOJİK KAYNAKLAR	2022
Masa üstü bilgisayarlar	64
Taşınabilir bilgisayarlar	3
TOPLAM	67

Öğrenci ve diğer kütüphane kullanıcılarımızın araştırmalarında kullanmak üzere internet erişimine açık 21 adet bilgisayar Merkez Kütüphane binasında, 15 adet bilgisayar ise Ağdacı yerleşkesi kütüphanesinde olmak üzere toplam 36 adet bilgisayar bulunmaktadır. Diğer bilgisayarlar ise personel tarafından kullanılmaktadır. Ayrıca 1 adet sanal sunucu Bilgi İşlem Daire Başkanlığı sistem odasında bulunmaktadır.

Kullanıcı Bilgisayarları



Araştırma Bilgisayarları (Ağdacı)



Araştırma Bilgisayarları (Kutlubey)

3.2. Diğer Bilgi ve Teknolojik Kaynaklar

Tablo 5: Diğer Bilgi ve Teknolojik Kaynaklar

Cinsi	İdari Amaçlı (Adet)	Eğitim Amaçlı (Adet)	Toplam
Yazıcılar	7	-	7
Barkod okuyucu	7	-	7
Barkod Yazıcı	1	-	1
Fotokopi Makinesi	-	1	1
Katalog Tarama Ünitesi	-	10	10
Telefon	15	-	15
Tarayıcılar	4	2	6
Kitap Temizleme Makinesi	-	1	1
Giyotin (Kağıt Kesme Makinası)	1	-	1
Kitap Ciltleme Makinası	1	-	1
Server (Sunucu)	1	-	1
Kapı Güvenlik Sistemi	-	3	3
RFID Yükleme ve Boşaltma Cihazı	5	-	5
El terminali	2	-	2
Tablet	2	-	2
Self-check (K-Matik)	-	2	2
GENEL TOPLAM		73	

Diğer Teknolojik Kaynaklar



Katalog Tarama Bilgisayarları



Kitap Ödünç/İade Makinası



Bookeye4 Tarama Cihazı



Kağıt Kesme Makinası (Giyotin)



Ciltleme Makinası



Fotokopi Makinası



Kitap Temizleme Makinası



Güvenlik Kapısı

3.3. Kütüphane Kaynakları

Tablo 6: Kütüphane Kaynakları

AÇIKLAMA	2019	2020	2021	2022
Kitap	77.117	86.241	90.020	99.035
Dergi (Bağış)	517	489	494	496
Dergi (Abone olunan)	45	39	34	44
Elektronik Kitap	26.805	27.484	45.015	51.125
Tez	2.170	993	1.013	1.826
Kitap Dışı Materyaller	2.229	2.397	2.478	1.948
Abone Olunan Veritabanı	15	15	16	20
ULAKBİM-EKUAL Veritabanları	19	19	19	20
Toplam Elektronik Yayın Sayısı	7.831.696	8.035.846	8.126.100	8.354.628

3.4. Konularına Göre Basılı Kaynakların Dağılımı

2022 yılı itibariyle kütüphanemizde bulunan kitapların konularına göre dağılımı Tablo: 6'da gösterilmiştir.

Tablo 7: Basılı Kaynak Koleksiyonu Konu Dağılımı

KONULAR	SAYI	KONULAR	SAYI
A-Genel Konular	354	M-Müzik	894
B-Felsefe. Psikoloji. Din	13.887	N-Güzel Sanatlar	2.717
C-Tarihe Yardımcı Konular	685	P-Dil ve Edebiyat	27.401
D-Tarih	11.678	Q-Bilim	5.893
E-F Tarih (Amerika)	164	R-Tıp	2.503
G-Coğrafya, Antropoloji	3.174	S-Tarım	1.480
H-Sosyal Bilimler	13.592	T-Teknoloji Ve Mühendislik	5.203
J-Siyasal Bilimler	2.505	U-Askerlik	240
K-Hukuk	2.710	V-Deniz Bilimler	111
L-Eğitim	3.414	Z-Bibliyografya-Kütüphanecilik	430
TOPLAM KİTAP SAYISI: 99.035			

4-İnsan Kaynakları

Kütüphane ve Dokümantasyon Daire Başkanlığı'na bağlı kütüphanelerde görev yapan toplam personel sayısı 24 kişi olup personelin unvanlarına göre dağılımı aşağıda belirtilmiştir.

4.1. İdari ve Akademik Personel

Tablo 8: İdari ve akademik personel sayıları

ÜNVANI	2019	2020	2021	2022
Daire Başkanı	1	1	1	1
Şube Müdürü	2	2	1	1
Öğretim Görevlisi	1	1	1	2
Şef	2	2	3	2
Kütüphaneci	3	4	5	4
Kütüphaneci (Sözleşmeli)	-	-	-	1
Bilgisayar İşletmeni	4	4	6	5
Memur	2	2	0	0
Yardımcı Hizmetli	1	1	1	1
Destek Personeli	-	-	-	4
Sürekli İşçi	-	4	4	3
TOPLAM	16	21	22	24

4.2. Personelin Eğitim Durumu

Tablo 9: Akademik ve İdari personel eğitim durumu 2022

	İlköğretim	Lise	Ön Lisans	Lisans	Y.L. ve Dokt.
Kişi Sayısı	3	4	-	13	4
Yüzde	%12.5	16.7	-	%54.17	%16.7

4.3. Kısmi Zamanlı Öğrenci durumu

Tablo 10: Başkanlığımızda Çalışan Kısmi Zamanlı Öğrenci Sayısı

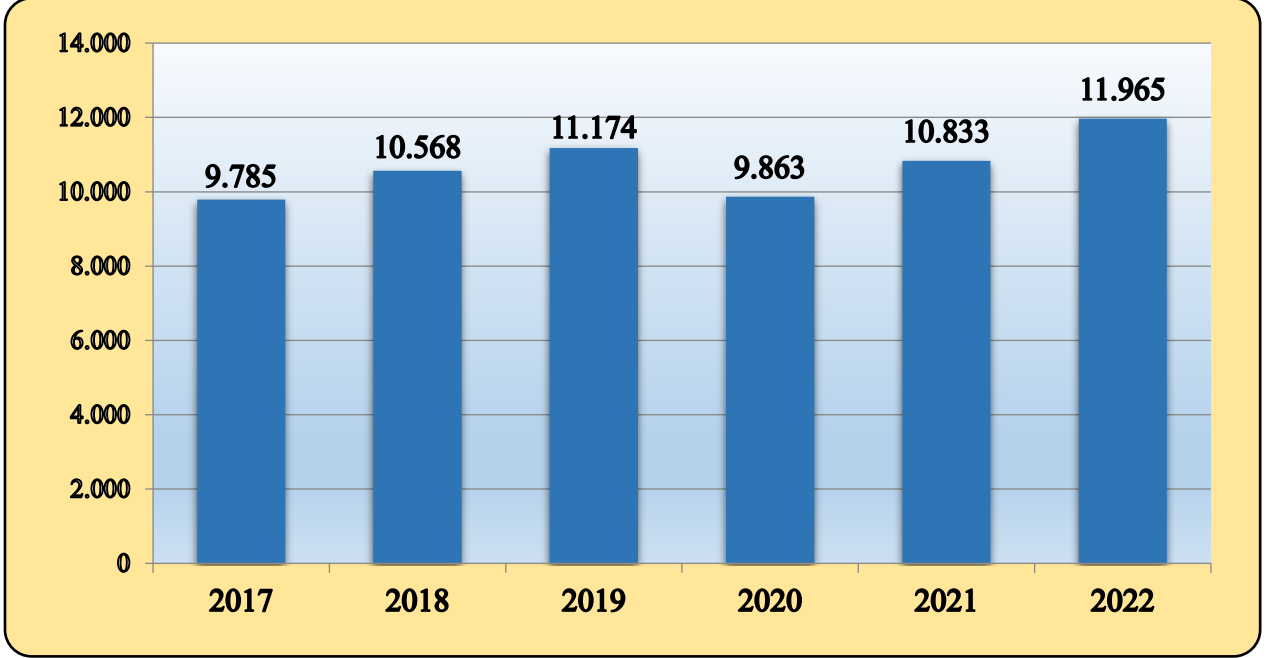
Kısmi Zamanlı Öğrenci Sayıları	Oca	Şub	Mar	Nis	May	Haz	Tem	Ağu	Eyl	Eki	Kas	Ara
	25	25	25	25	25	-	-	-	-	-	25	25

5. Kütüphane İstatistikleri

Yıllara göre kütüphanemize üye olan akademik, idari personel ile öğrenci sayılarımız aşağıdaki grafikte gösterilmiştir.

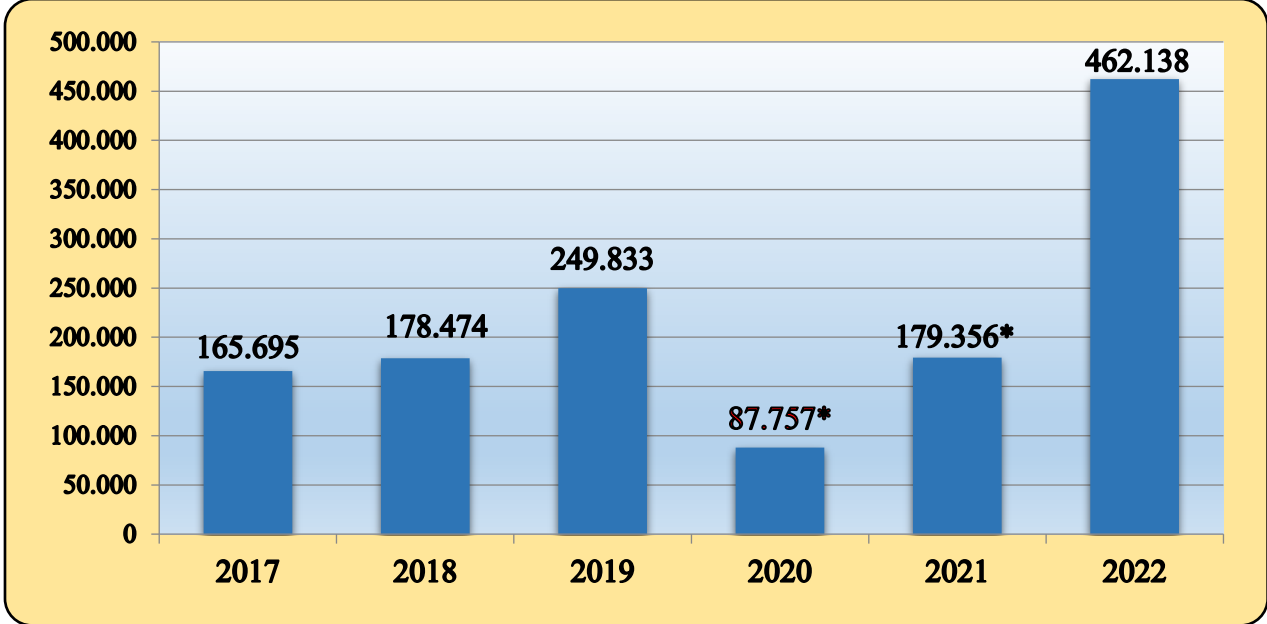
5.1. Yıllara Göre Kütüphaneye Üye Olan Kullanıcı Sayıları

Grafik 1: Kütüphanemize üye olan kullanıcı sayıları



5.2. Yıllara Göre Kütüphaneden Yararlanan Kullanıcı Sayıları

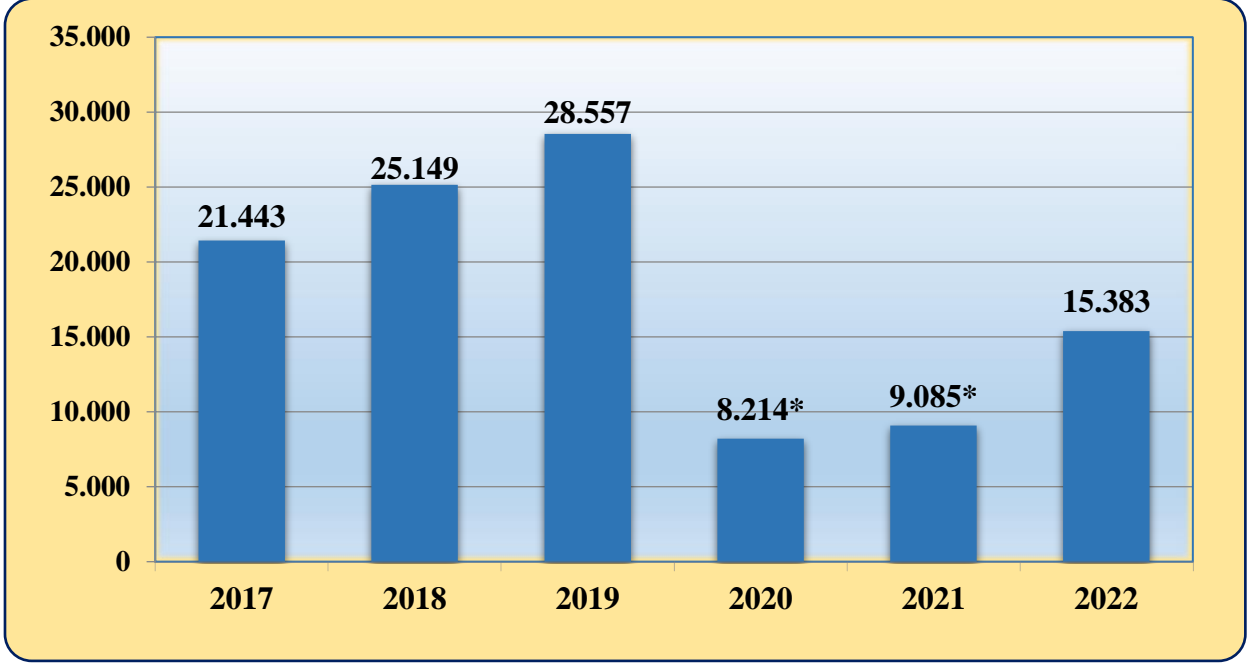
Grafik 2: Yıllara Göre Kütüphaneden Yararlanan Kullanıcı Sayısı



**2020 ve 2021 yıllarında kütüphaneden yararlanan kullanıcı sayısında görülen azalmanın nedeni Covid-19 salgını nedeniyle eğitime ara verilmesinden kaynaklanmaktadır.*

5.3. Yıllara Göre Ödünç Verilen Kitap Sayıları

Grafik 3: Ödünç verilen kitap sayıları



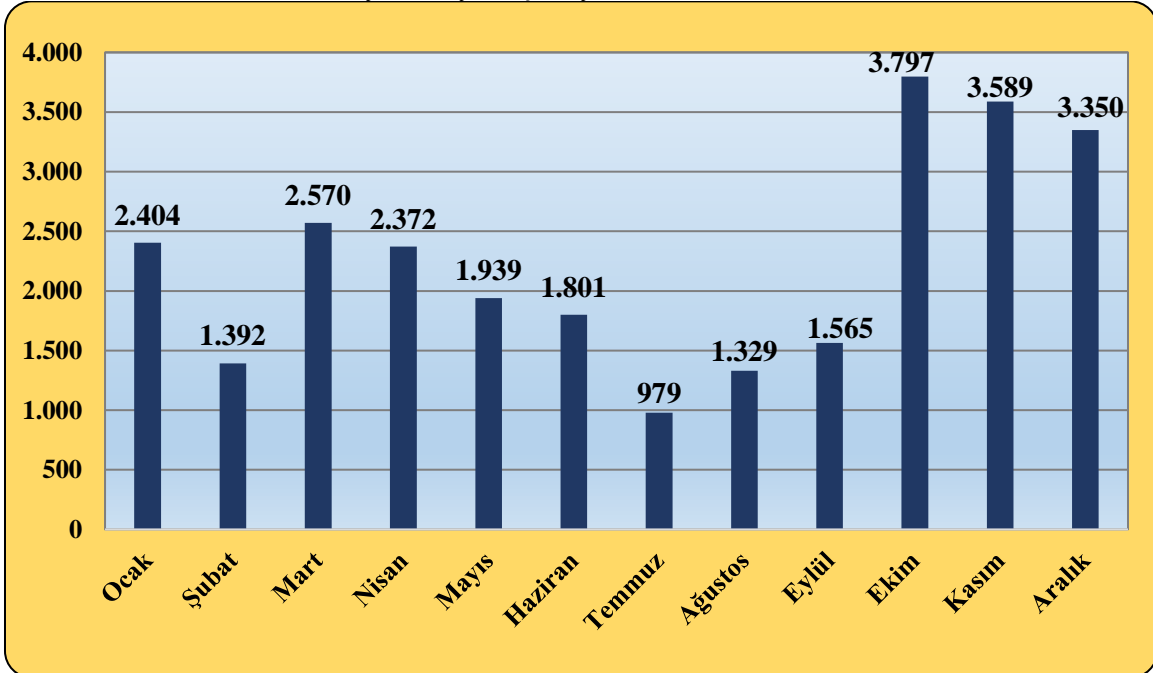
*2020 ve 2021 yıllarında ödünç verilen kitap sayısında görülen azalmanın nedeni Covid-19 salgını nedeniyle eğitime ara verilmesinden kaynaklanmaktadır.

5.4 Görünürlük

5.4.1 Web Sayfası

Başkanlığımızın web sayfasını 2021 yılında 25.412 kişi ziyaret ederken, 2022 yılında 27.087 kişi ziyaret etmiştir.

Grafik 4: 2022 Yılı Web sayfası ziyaretçi sayıları



5.4.2 Google İşletme Profili

2022 yılında Google'ın bir hizmeti olan "Google İşletmem" üzerinden Kütüphane web sayfamız için oluşturulan profilimize erişim sayıları aşağıda belirtilmiştir.

Google'da işletmeniz
Bu ay 4.042 görüntüleme

Profilini düzenle Yorumları oku Mesajlar Fotoğraf ekle... Performans Reklam ver

Ürünleri düze... Hizmet düze... Soru-Cevap Güncelleme... Yorum isteme

Görüntülemeyi müşteriye...
2983 aylık görüntülemeyi müşteriye dönüştürmek için profilini tamamlayın

Daha fazla müşterinin ilgisini...
En son 904 gün önce fotoğraf eklediniz. Daha fazla dikkat çekmek için...

Güncelleme ekle
İşletmenizle ilgili güncel bilgileri paylaşın

Yalnızca bu profilin yöneticileri görebilir

<https://kutuphane.bartın.edu.tr>

Bartın Üniversitesi Kütüphane ve Dokümantasyon Daire ...
SAYILARLA KÜTÜPHANEMİZ. Elektronik Yayın sayısı: : 8.354.628. Basılı Dergi Sayısı: : 528. Kitap Sayısı: : 99.035. Kullanıcı Sayısı: : 462.138 (2022).

E-Kaynaklara Uzaktan Erişim
- Kütüphane hesabınız yoksa; Kayıt Ol sekmesine tıklayarak ...

Bartın Üniversitesi Merkez ...
Bartın Üniversitesi Merkez Kütüphanesi, Bartın Üniversitesi ...

Personel
Personel ; Hüseyin GÖL · e - Posta, : huseyingol@bartın.edu.tr ...

Bartın Üniversitesi Kütüphanesi

Web sitesi Yol tarifi Kaydet Ara

4,7 ★★★★★ 14 Google yorumu

Türkiye'de bir üniversite kütüphanesi

Bu İşletme Profilini yönetiyorsunuz

Adres: Bartın Üniversitesi Merkez, Kütüphane, 74110 Merkez/Bartın

2022 yılının şubat ayında ziyaret ettiniz

Saatler: Açık · Kapanış saati: 21:30

Telefon: (0378) 501 10 00

İş bilgilerinizi düzenleyin

Bu yeri biliyor musunuz? En güncel bilgileri paylaşın

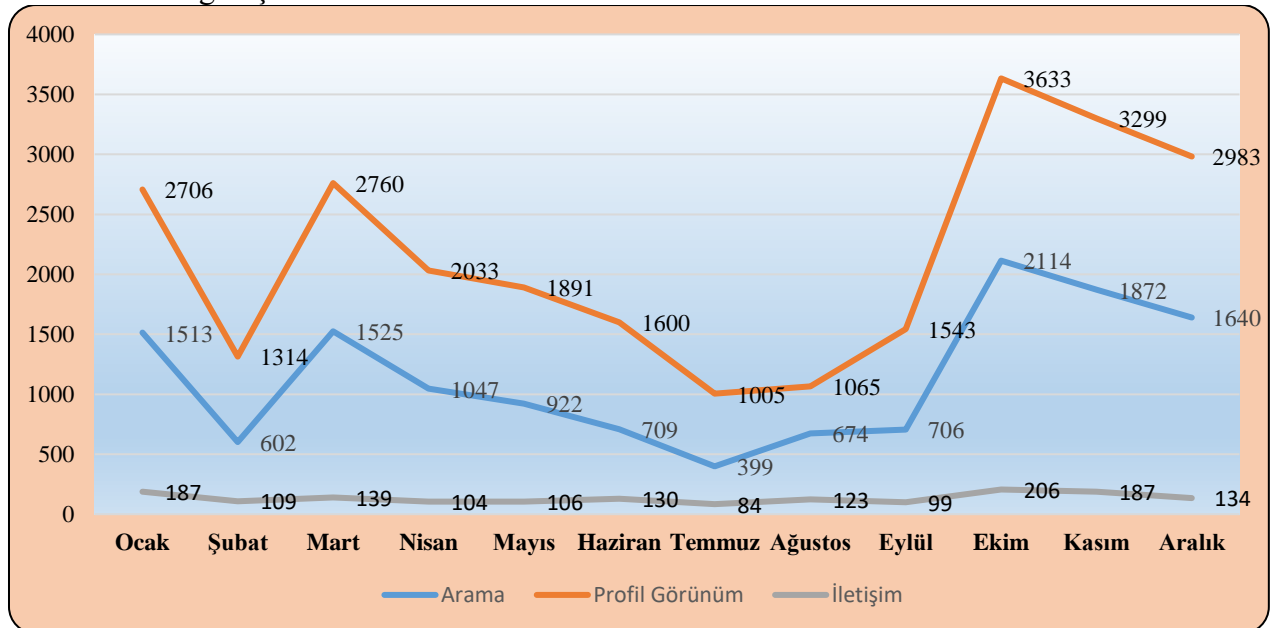
Sorular ve yanıtlar
İlk soru soran siz olun

Popüler saatler

PZT SAL ÇAR PER CUM CMT PAZ

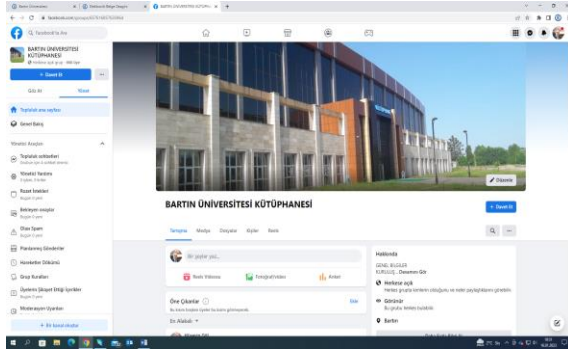
13:00: Genellikle biraz yoğun

Grafik 5: Google İşletme hesabı istatistiklerimiz



5.4.3 Sosyal Medya

2022 yılında başlattığımız sosyal medya hesaplarımızda Facebook'ta 660, Instagram'da 1429 ve Twitter'da 322 takipçi sayısına ulaşılmıştır.



Facebook



Instagram



Twitter



Youtube

Tablo 11: Instagram istatistikleri

AYLAR	Paylaşılan içerik sayısı*	Beğeni sayısı**	Erişim sayısı***
Ocak	10	221	6677
Şubat	0	0	0
Mart	26	1258	35843
Nisan	16	797	51682
Mayıs	5	26	3378
Haziran	8	310	4432
Temmuz	0	0	0
Ağustos	3	0	1406
Eylül	5	256	3939
Ekim	28	759	40914
Kasım	24	2917	90240
Aralık	7	318	7680

*Paylaşılan içerik sayısı: Gönderi, video, reels videoları, canlı yayınlar ve hikayeleri kapsamaktadır.

**Beğeni sayısı: Gönderi paylaşımları, reels videoları ve video paylaşımlarının beğenilme sayısıdır. Hikâye paylaşımlarındaki beğenmeler dahil edilmemiştir.

***Erişim sayısı: Reklamlarda görülenler dahil olmak üzere içeriklerini en az bir kez gören tekil hesapların sayısıdır. İçeriklere hikayeler, reels videoları, Videolar ve canlı videolar dahildir. Erişim gösterimlerden farklıdır. İçeriği aynı hesapların birden fazla kez görmesi gösterimlere dahil edilirken erişime dahil edilmez.

6. Sunulan Hizmetler

Kütüphanemiz eğitim öğretim döneminde hafta içi 08:30-21:30, hafta sonu 10:00-17:00 saatleri arasında, sınav dönemlerinde ise tüm katlarıyla birlikte 7/24 saat hizmet vermektedir. Prof. Dr. Fuat Sezgin Okuma Salonumuz ise yıl boyunca 7/24 saat açıktır.

Kütüphane koleksiyonuna katılan her türlü kaynak, Teknik Hizmetler Birimi'nde uluslararası kütüphanecilik kuralları ve Library of Congress (LC) Sınıflama Sistemi'ne göre kataloglanmaktadır. Bu sistemde tüm kitaplar A'dan-Z'ye kadar olan harfler altında sınıflandırılmıştır. Alt konular ise rakamlarla ifade edilmiştir. Kataloglanan eserlere Library of Congress Subject Headings (LCSH) konu başlığı dizininden konu başlıkları verilmektedir.

Kütüphanemizde açık raf sistemi uygulanmakta olup okuyucularımız raflar arasında serbestçe dolaşabilmekte ve istediği kitabı personele ihtiyaç duymadan Self-Check cihazından kendisi ödünç alabilmekte veya iade edebilmektedir. Ödünç alınan materyallerin süresi internet üzerinden uzatılmakta, ayırtma yapılabilmektedir.

Kullanıcılarımız, kütüphane web sayfamızdan katalog tarama, veri tabanlarına erişim, duyurular, kitap alımı talepleri, rezervasyon işlemleri ve ödünç kitapların süre uzatma işlemlerini gerçekleştirebilmektedirler.

Üniversitemizin akademik ve idari personeli ile öğrencileri Kütüphane Hizmetleri Yönergesinde belirlenen esaslar çerçevesinde kütüphanemizden ödünç kitap alabilmektedir.

Kullanıcılarımız, kütüphanelerimizde bulunan iki adet Book Eye4 Kiosk tarama cihazı ile fotokopi yerine çevreye duyarlı ve kâğıttan tasarruf ederek basılı kitaplardan 5846 sayılı Fikir ve Sanat Eserleri Yasası kapsamında istedikleri bölümleri pdf formatında kendileri tarama yaparak ücret ödemedi flash bellek, tablet ya da android telefonlarına aktarabilmektedirler.

Üniversitemiz akademik ve idari personeli ile öğrencilerimiz kütüphanede bulunmasını istedikleri yayın talep işlemlerini Üniversite Bilgi Yönetim Sistemi (ÜBYS) ve Kütüphane Otomasyon Sistemi üzerinden yapabilmektedir.

Kütüphanemizde bulunan bireysel çalışma odaları ve grup çalışma odaları tüm kullanıcılarımıza açık olup önceden rezervasyon yaptırarak 2 saat süre ile yararlanabilirler. Başka kullanıcı talebi yoksa bu süre uzatılabilmektedir. Çalışma Odalarına ait kullanım istatistikleri Tablo 11 de gösterilmiştir.

Yine kütüphanemizde bulunan akıl oyunları salonundaki satranç, mangala, go ve scrabble gibi oyunlardan tüm kullanıcılarımız yararlanabilirler.

Üniversitemiz akademik personeli ile doktora ve yüksek lisans öğrencileri kütüphanemizde bulamadıkları kitap, makale ve diğer yayınları Kütüphaneler arası İşbirliği Sistemi (KİTS) ve Türkiye Belge Sağlama ve Ödünç Verme Sistemi (TÜBESS) aracılığı ile diğer üniversite kütüphaneleri ve bilgi merkezlerinden ödünç alabilme imkânına sahiptirler.

Kütüphanemiz aracılığı ile diğer kütüphanelerden sağlanan kitap ve makale sayıları ile kütüphanemizden talep edilen kitap ve makale sayıları tablo 12'de gösterilmiştir.

Tablo 12: 2022 Yılında Çalışma Odaları Kullanım Durumu

Çalışma Odası	Kullanım
Bireysel Çalışma Odaları	946
Grup Çalışma Odaları	4615

Tablo 13: Kütüphaneler arası İşbirliği ile ödünç alınan ve ödünç verilen kitap, tez ve makaleler

KİTS (KÜTÜPHANELERARASI İŞBİRLİĞİ TAKİP SİSTEMİ)					
ÖDÜNÇ ALINAN / ÖDÜNÇ VERİLEN KİTAP-MAKALE	2018	2019	2020	2021	2022
Diğer kütüphanelerden getirilen kitap sayısı	72	86	80	57	58
Diğer kütüphanelere gönderilen kitap sayısı	14	25	1	19	16
Diğer kütüphanelerden getirilen makale sayısı	36	70	40	1	100
Diğer kütüphanelere gönderilen makale sayısı	1	12	15	32	-
ULAKBİM-TÜBESS					
Tez	21	24	31	8	34
Makale	1	1	1	-	-

7. Faaliyetlerimiz

Kütüphane hizmetlerinin tanıtılması, kullanıcı eğitimleri, elektronik kaynakların kullanımı ve tanıtımı konularında her yıl Başkanlığımızca çeşitli etkinlikler düzenlenmektedir. Bu kapsamda akademik, idari personel ile öğrencilerimize yönelik olarak yıl içerisinde gerek online gerekse yüz yüze kütüphane kullanımı, abone olduğumuz veritabanlarının kullanımı/tanıtımı, uzaktan erişim ve oryantasyon eğitimleri düzenlenmiştir.

Tablo 14: Faaliyet Türü ve Sayıları

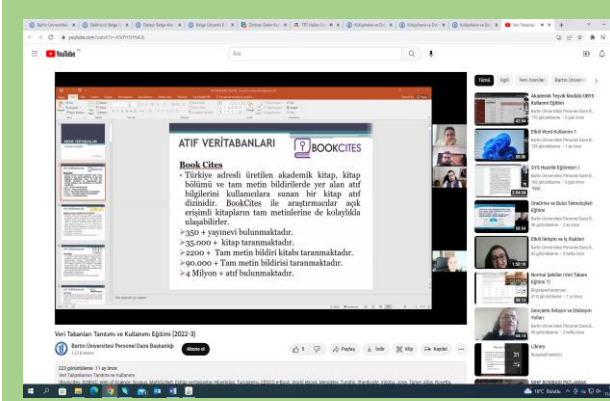
FAALİYET TÜRÜ	2018	2019	2020	2021	2022
Konferans	1	-	-	-	-
Panel	-	1	-	1	1
Tören	1	1	-	-	-
Konser ve Sergi	1	2	-	1	1
Çalıştay	-	3	-	-	-
Toplantı	-	7	10	-	11
Eğitimler	-	15	8	27	24
TOPLAM	3	29	18	29	37

7.1. Eğitim Faaliyetlerimiz

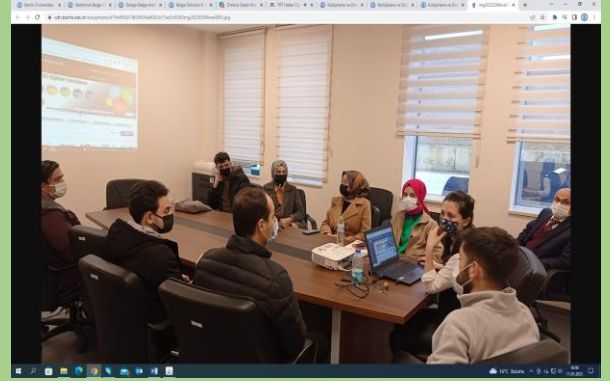
2022 yılında Başkanlığımız tarafından yapılan veya organize edilen eğitimler aşağıda belirtilmiş olup bu eğitimler yüz yüze ve online olarak yapılmıştır.

1. Kütüphanemizin Abone Olduğu Veritabanlarının Tanıtımı ve Kullanımı Eğitimi (26 Ocak 2022)
2. Eğitim Fakültesi Güzel Sanatlar Eğitimi Bölümü Kütüphane Veri Tabanları Ve Çap Yandal Programları Bilgilendirme Toplantısı (2 Mart 2022)
3. İslami İlimler Fakültesi Yüksek Lisans Öğrencileri Kullanıcı Eğitimi (2 Mart 2022)
4. Bartın İnönü İlkokulu Öğrencileri Kütüphane Tanıtımı (2 Mart 2022)
5. İktisadi Ve İdari Bilimler Fakültesi Yönetim Bilişim Sistemleri Bölümü Kütüphane Oryantasyon Ve Veritabanı Kullanıcı Eğitimi (11 Mart 2022)
6. Piri Keşif Aracı (Toplu Tarama Motoru) İle Literatür Tarama Eğitimi (17 Mart 2022)
7. Bartın Ulus Kumluca Atatürk Yatılı Bölge Ortaokulu Öğrencileri Kütüphane Tanıtımı (24 Mart 2022)
8. Bartın Cumhuriyet Ortaokulu Öğrencileri Kütüphane Tanıtımı (28 Mart 2022)
9. Taylor&Francis Webinar: Akademik Dergilerde Yayın Yapma (12 Mayıs 2022)
10. Jove Veritabanı Kullanıcı Eğitimi (17 Mayıs 2022)
11. Sağlık Bilimleri Fakültesi Sosyal Hizmet Bölümü Kütüphane Oryantasyon Eğitimi (30 Eylül 2022)
12. Bartın Üniversitesi'nde Açık Erişim Çalışmaları (21 Eylül 2022)
13. ProQuest Dissertations&Theses Veritabanında Literatür Tarama ve Araştırma İpuçları (03 Ekim 2022)
14. Fen Fakültesi Kütüphane Oryantasyon Eğitimi (3 Ekim 2022)
15. Bartın Davut Fırıncıoğlu Anadolu Lisesi Kütüphane Tanıtımı (3 Ekim 2022)
16. Sağlık Hizmetleri Myo Terapi Ve Rehabilitasyon Bölümü Kütüphane Oryantasyon Eğitimi (4 Ekim 2022)
17. Spor Bilimleri Fakültesi Kütüphane Oryantasyon Eğitimi (7 Ekim 2022)
18. Kütüphane Oryantasyon Eğitimi (11 Ekim 2022)
19. İslami İlimler Fakültesi Felsefe Ve Din Bilimleri Bölümü Yüksek Lisans Öğrencileri Kullanıcı Eğitimi (12 Ekim 2022)
20. Eğitim Fakültesi Okul Öncesi Öğretmenliği Bölümü Kütüphane Oryantasyon Ve Veritabanı Kullanıcı Eğitimi (31 Ekim 2022)
21. Bartın Gazi Ortaokulu Kütüphane Tanıtımı (31 Ekim 2022)
22. Bartın Atatürk İlkokulu, Eğitim Bilimleri Koleji Ve Esenyurt Şehit Ahmet Poyraz İlkokulu Kütüphane Tanıtımı (11 Kasım 2022)
23. Mühendislik, Mimarlık Ve Tasarım Fakültesi Peyzaj Mimarlığı Bölümü Rosetta Stone Veritabanı Kullanıcı Eğitimi (9 Aralık 2022)
24. Bartın 15 Temmuz İlkokulu Öğrencileri Kütüphane Tanıtımı (12 Aralık 2022)

EĞİTİM FAALİYETLERİMİZDEN ÖRNEKLER



Veritabanları Tanıtımı ve Kullanımı Eğitimi



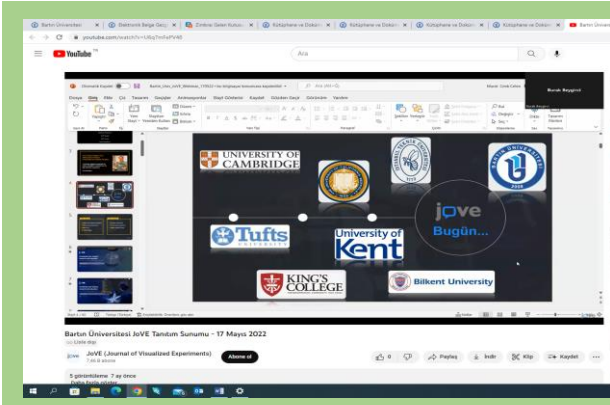
İslami İlimler Fakültesi Yüksek Lisans Öğrencileri Kullanıcı Eğitimi



Bartın İnönü İlkokulu Öğrencileri Kütüphane Tanıtımı



Piri Keşif Aracı (Toplu Tarama Motoru) İle Literatür Tarama Eğitimi (17 Mart 2022)



JoVE Tanıtım Sunumu - 17 Mayıs 2022



Fen Fakültesi Kütüphane Oryantasyon Eğitimi (3 Ekim 2022)

7.2. Diğer Faaliyetler

1. Kitap Okuyoruz Etkinliği (30.03.2022)
2. 58. Kütüphane Haftası etkinlikleri kapsamında “Bilgi ve Belge Yönetimi Alanında Güncel Konular ve Sorunlar” konulu panel (31.03.2022)
3. 15 Temmuz Demokrasi ve Milli Birlik Günü Konferansı kapsamında “15 Temmuz Kitapları Sergisi” (15 Temmuz 2022)

7.3. Katılım Sağlanan Etkinlikler

1. Kahramanmaraş Büyükşehir Belediyesi bünyesinde hizmet veren kütüphane çalışanlarına yönelik "Temel Kütüphanecilik Hizmetleri" konusunda hizmet içi eğitim programına katılım (Burak BEYGİRCİ) (15 -17 Şubat 2022)
2. Anadolu Üniversite Kütüphaneleri Konsorsiyumu (ANKOS) tarafından düzenlenen “İşbirlikleri Zorluklar ve Girişimler” konulu VII. Ulusal Akademik Kaynak Paylaşım Çalıştayı’na katılım (Mücahit ÖZDEMİR) (23-25 Haziran 2022)
3. “Bugünü Geleceğe Taşımak: Kütüphaneler ve Sürdürülebilirlik” konulu ÜNAK2022 Sempozyumu’na katılım (Burak BEYGİRCİ, Mücahit ÖZDEMİR, Tuğba Birkin) 29-30 Eylül 2022
4. Bilgiye Erişimde Eşitsizlik ve Sürdürülebilirlik" ana teması ile ANKOSLink 2022 Uluslararası Konferansı’na katılım (Hüseyin GÖL, Arzu YAVUZ, Burak BEYGİRCİ) (21-24 Kasım 2022)



Kitap Okuyoruz Etkinliği (58. Kütüphane Haftası)



Bilgi ve Belge Yönetimi Alanında Güncel Konular ve Sorunlar” konulu panel



15 Temmuz Kitapları Sergisi” (15 Temmuz 2022)



15 Temmuz Kitapları Sergisi” (15 Temmuz 2022)

8. Yönetim ve İç Kontrol Sistemi

İç kontrol, kamu kaynaklarının etkin, etkili, ekonomik ve idarenin amaçlarına uygun bir şekilde kullanılması, iş ve işlemlerin mevzuata uygunluğu, faaliyetler hakkında düzenli, zamanında ve güvenilir bilgi üretilmesi, idarenin varlıklarının korunması, yolsuzluk ve usulsüzlüklerin önlenmesi konularında yeterli ve makul güvence sağlayan bir yönetim aracıdır.

İç kontrol, sadece kontrol faaliyetlerini değil, karar alınmasından işin sonuçlandırılmasına kadar geçen süreçte izlenen tüm prosedürleri kapsayan ve idarenin çalışanlarının tamamının rol aldığı bir süreç olup, Başkanlığımızın faaliyetlerinde yer alan yönetici ve çalışanların ortak rolü ve sorumluluğu bulunmaktadır. Personelimizin görev tanımları, iş tanımları her yıl gözden geçirilerek güncellenmekte olup, personellere tebliğ edilmekte ve web sayfamızda yayınlanmaktadır.

II. AMAÇ VE HEDEFLER

A. İDARENİN AMAÇ VE HEDEFLERİ

Kütüphane ve Dokümantasyon Daire Başkanlığı olarak amacımız; çağdaş, araştırmacı, insan haklarına saygılı, dürüst, ahlaki değerlere sahip, bilime ve analitik düşünceye inanan, kurumsal güven, bilinç ve kültüre sahip öğretim elemanları ve öğrencilerin yetiştirilmesine katkıda bulunmaktır.

Hedefimiz; gelişen çağdaş teknolojileri kullanarak kurumumuzun ekonomik yapısına uygun koşullarda bilgi hizmetlerini en üst düzeyde sağlayarak bölgemizde evrensel ölçekte bir kütüphane olmaktır.

Tüm bu amaç ve hedeflere ulaşmak için Başkanlığımız; Üniversitemizde yapılan araştırmaları eğitim ve öğretimi desteklemek, akademik ve idari personelimiz ile öğrencilerimizin ihtiyaç duydukları bilimsel ve kültürel materyalleri sağlamak, sağlanan bu materyallere hızlı ve kolayca erişilebilmesi için gerekli düzenlemeleri yapmak ve içinde yaşadığımız yüzyılın gereklerine uygun bir üniversite kütüphanesi oluşturmak için çalışmaktadır.



Sürekli gelişme ve kendini yenileme prensibiyle hareket eden Başkanlığımız, hem hizmet, hem de sahip olunan kaynaklar açısından kullanıcı memnuniyetini ön planda tutmaktadır. Kütüphanecilik alanında tüm yenilikleri ve teknolojik gelişmeleri takip ederek, kullanıcılarımızın

ihtiyaç duyduğu güvenilir bilgiye hızlı bir şekilde ulaşmasını sağlamayı hedef almakta ve aynı zamanda alt yapısını güçlendirmektedir.



1. Birimin Amaç ve Hedefleri

Üniversitemizin 2019-2023 Stratejik Planında yer alan ve Başkanlığımızın sorumluluğundaki Amaç ve Hedefler aşağıda belirtilmiştir.

Hedef Kartı 1

Tablo 15: 2019-2023 amaç ve hedefler

Amaç (A2)	Bilimsel Araştırma ve Yayın Faaliyetlerini Nitelik ve Nicelik Yönünden Geliştirmek						
Hedef (H2.5.)	Ulusal ve uluslararası düzeyde yayın sayısı ve niteliği arttırılacaktır.						
Performans Göstergeleri*	Hedefe Etkisi (%)	Plan Dönemi Başlangıç Değeri (2017)	2019	2020	2021	2022 Hedefi	Gerçekleşme Değeri
PG2.5.1. Toplam bilimsel yayın sayısı	20	1.745	3.945	6.345	8.945	11.745	8.377
PG2.5.2. Öğretim üyesi başına düşen uluslararası bilimsel dergilerde (SCI, SCIEExpanded, SSCI, AHCI) yapılan yayın sayısı	25	0,50	0,65	0,70	0,75	0,80	0,92
PG2.5.3. Öğretim üyesi başına düşen diğer uluslararası indeksli dergilerde yayımlanan yayın sayısı	20	0,60	0,70	0,75	0,80	0,85	1,42
PG2.5.4. Öğretim üyesi başına düşen uluslararası bilimsel dergilerdeki (SCI, SCI-Expanded, SSCI, AHCI) atf sayısı	25	5,06	7,00	8,00	9,00	10,00	17,62
PG2.5.5. Öğretim üyesi başına düşen ulusal ve uluslararası dergi ve kitaplarda yer alan atf sayısı	10	9,59	12	14	18	20	22,96

* Bu tabloda bulunan veriler akademik birimlerden alınmaktadır.

Hedef Kartı 2

Tablo 16: 2019-2023 amaç ve hedefler

Amaç (A4)	Bölgesel Kalkınmaya Yönelik Sosyal, Kültürel ve Bilimsel Faaliyetleri Arttırmak						
Hedef (H4.3.)	Üniversitenin sosyal ve kültürel faaliyetleri arttırılacaktır.						
Performans Göstergeleri	Hedefe Etkisi (%)	Plan Dönemi Başlangıç Değeri 2017	2019	2020	2021	2022 Hedefi	Gerçekleşme Değeri
PG4.3.3. Üniversitenin kütüphanesinde bulunan basılı ve e-kitap sayısı	30	84.377	108.000	120.000	132.000	144.000	145.160
PG4.3.4. Paydaşların kütüphane hizmetlerinden yararlanma sayısı	15	165.695	365.695	595.695	855.695	1.155.695	1.314.994
PG4.3.5. Paydaşların kütüphane hizmetlerinden memnuniyet düzeyi (%)	15	66,30	70	73	75	76	80,65

B. TEMEL POLİTİKALAR VE ÖNCELİKLER

Başkanlığımız, Üniversitemizin eğitim, öğretim ve araştırma faaliyetlerinin etkin ve verimli bir şekilde gerçekleşmesi için, ilgili bilim dallarını kapsayan her türlü yayın ve bilgi kaynaklarının satın alınması veya abone olunması için gerekli çalışmaları yapar. Bu kaynakların belirli bir düzen içerisinde, Üniversitemiz öğrenci, akademik ve idari personel ile diğer araştırmacıların hizmetine sunulması için gerekli çalışmaların yürütülmesini organize eder.

Üniversitemiz mensubu tüm akademik ve idari personeli ile öğrencilerimiz yayın isteğinde bulunabilirler. Bartın Üniversitesi akademik personeli ile öğrencilerin, Üniversitenin eğitim ve öğretim programını destekler nitelikteki yayın isteklerinde sayısal bir sınırlama bulunmamaktadır.

Üniversitemiz mensuplarından gelen yayın istekleri "**Koleksiyon Geliştirme ve Yayın Sağlama Politikası**" doğrultusunda değerlendirmeye alınır. Satın alınmasına karar verilen kaynakların satın alma işlemleri Başkanlığımızca yürütülür. Kütüphane koleksiyonuna girecek tüm kaynakların Bartın Üniversitesinin genel eğitim hedeflerine ve amaçlarına uygun olmasına dikkat edilir.

Bağış olarak gelen yayımlar, Üniversitede yapılan eğitim-öğretimi desteklemek, araştırmalara katkıda bulunmak ve koleksiyonu geliştirmek amacı ile "**Bağış Politikası**" doğrultusunda kabul edilir.

Kütüphaneden yararlanma koşullarına ilişkin kurallar Kütüphane ve Dokümantasyon Daire Başkanlığınca belirlenerek yürütülür.

III. FAALİYETLERE İLİŞKİN BİLGİ VE DEĞERLENDİRMELER

A. MALİ BİLGİLER

1. Yıllara Göre Yatırım Bütçeleri

Tablo 17: Yıllara göre Başkanlığımızın yatırım bütçesi

Yıllar	Üniversite Bütçesi	Kütüphane Bütçesi*	Üniversite Bütçesine Oranı
2017	90.120.000,00	750.000,00	0,83%
2018	99.031.000,00	830.000,00	0,83%
2019	114.997.000,00	800.000,00	0,69%
2020	133.209.000,00	700.000,00	0,52%
2021	166.649.000,00	1.100.000,00	0,66%
2022	221.631.000,00	2.000.000,00	0,90%

**Sonradan alınan ek bütçeler dâhildir.*

2. Bütçe Harcama Kalemleri

Tablo 18: 2022 Yılı Bütçe Harcama Kalemleri

Bütçe Harcama Kalemleri	Ödenek (TL)	Harcanan (TL)	Kalan (TL)
62.239.765.5260.488.5.02.01.01 Temel Maaşlar	1.875.502,00	1.875.501,44	0,56
62.239.765.5260.488.5.02.02.01 Sosyal Güvenlik Giderleri	266.778,00	266.777,35	0,65
62.239.765.5260.488.5.02.03.02 Tüketime Yönelik Mal ve Malzeme Alımları	65.000,00	64.791,69	208,31
62.239.765.5260.488.5.02.03.03.10 Yolluklar	7.500,00	7.452,20	47,80
62.239.765.5260.488.5.02.03.04.30 Vergi, Resim, Harç ve Benzeri Giderler	3.000,00	2.193,22	806,78
62.239.765.5260.488.5.02.03.05 Hizmet Alımları	24.000,00	7.525,13	16.474,87
62.239.765.17976.488.5.02.06.01 Mamul Mal Alımlar	2.000.000,00	1.990.833,91	9.166,09
TOPLAM	2.547.000,00	2.435.037,99	111.962,01

B. PERFORMANS BİLGİLERİ

1. Faaliyet ve Proje Bilgileri

Tablo 19: 2022 Yılı Proje Sayısı ve Gerçekleşme Durumu

Sektörün Adı	Proje Numarası	Projenin Adı	Projenin Yeri	Proje Bedeli (TL)	Önceki Yıllar Harcaması (TL)	Program Yılı Ödeneği (TL)	Dönem Sonuna Kadar		
							Nakit Harcama (TL)	Nakdi Gerç. (%)	Fiziki Gerç. (%)
EĞİTİM-YÜKSEK ÖĞRETİM	2022H03-186378	Yayın Alımı	Bartın	2.000.000	0,00	2.000.000	1.990.833,91	99,5%	99,5%
TOPLAM				2.000.000	0,00	2.000.000	1.990.833,91	99,5%	99,5%

Tablo 20: Yayın Alımlarının Harcama Dağılımı

Elektronik Yayın Alımları	1.554.805,56
Basılı Yayın Alımları	436.028,35
TOPLAM	1.990.833,91

Güncel bilgiye hızlı erişimin büyük önem taşıdığı günümüzde, abone olunan online veritabanları aracılığıyla Üniversitemiz öğretim elemanları ve öğrencileri binlerce bilimsel dergiye kurum içinden ve kurum dışından tam metin (full-text) ulaşabilmektedirler. Bu kapsamda 2022 yılında 40 adet veritabanı, 44 adet basılı dergi aboneliği yapılmış olup veritabanlarından 20 adedi bütçemizden, 20 adedi ise ULAKBİM-EKUAL aracılığı ile sağlanmıştır. Bunun yanı sıra deneme amaçlı veritabanları da web sayfamızdan kullanıcılarımızın erişimine açılmıştır.

Üniversitemizin eğitim-öğretim ve araştırma faaliyetlerini desteklemek, öğrenciler, akademik ve idari personel ile kütüphaneden yararlanmak isteyen araştırmacıların bilgi ve belge ihtiyaçlarını karşılamak amacıyla her yıl gerek ihale gerekse doğrudan temin yollarıyla basılı ve elektronik yayınlar satın alınmaktadır. Ayrıca çeşitli kamu kurum ve kuruluşları ile şahıslardan gelen bağış yayınlar da bağış politikamız çerçevesinde kabul edilerek kütüphane koleksiyonu geliştirilmeye çalışılmaktadır.

Kütüphanelerimizde bulunmayan fakat diğer Üniversite kütüphanelerinde ve araştırma merkezlerinde bulunan kitap, makale, tez, rapor ve benzeri yayınlar “Kütüphaneler Arası İşbirliği Protokolü” ve TÜBESS çerçevesinde kullanıcılarımız için sağlanabilmektedir.

Üniversitemiz akademik personeli tarafından üretilen ve Üniversitemiz yayını olarak basılması istenilen yayınların işlemleri “Bartın Üniversitesi Yayın Komisyonu Çalışma Esasları Yönergesi” çerçevesinde Başkanlığımızca yürütülmektedir.

Tablo 21: Abone olduğumuz veritabanlarının kullanım durumu

Sıra No	Veritabanı	Kullanım
1	BookCites	5.098
2	Cochrane Library	575
3	Data Turkey	1.452
4	Ebsco E-Book	360
5	Grammarly Premium	470.308
6	Hiperkitap	7.071
7	İdeal Online	5.395
8	JoVe	714
9	Legal Online	453
10	MatchSciNet	1.021
11	Piri Keşif Aracı	27.377
12	Rosetta Stone	19.140
13	Sage Journals	7.351
14	SOBİAD	93.185
15	Statista	394
16	Turcademy	7.786
17	Tümer Altaş	1.940
18	VETİS Uzaktan Erişim Portalı	19.110
19	Vidobu	5.825
20	World Ebook Library	427
	TOPLAM	674.982

Veritabanı eğitimlerimizden bir görüntü



IV. KURUMSAL KABİLİYET VE KAPASİTENİN DEĞERLENDİRİLMESİ

A. GÜÇLÜ YÖNLER

- ❖ Özverili çalışan personel
- ❖ Olumlu imajımız
- ❖ Üniversite yönetiminin desteği
- ❖ Yeterli kapasite ve büyüklükteki binamız
- ❖ Her yıl geliştirilen güncel koleksiyon
- ❖ Kütüphanenin kendine ait bütçesinin olması
- ❖ Erişilebilirlik (Merkezi)
- ❖ ANKOS, TÜBESS, KİTS ve ULAKBİM-EKUAL'a üye kütüphane oluşu
- ❖ Elektronik veritabanı aboneliklerimiz
- ❖ Personelin mesleğine değer vermesi ve işini severek yapması
- ❖ Teknolojik gelişmelerin kütüphane hizmetlerine yansıtılabilmesi

B. ZAYIF YÖNLER

- ❖ Mesai dışı çalışma ve kütüphanenin daha uzun süreli açık olması konusunda personelin isteksiz olması
- ❖ Bilgi ve teknoloji alanında yetişmiş personel eksikliği
- ❖ Mâli alanda yetişmiş personel eksikliği
- ❖ Teknik arıza vb. durumunda acil müdahale edecek teknik personelin bulunmaması

C. FIRSATLAR

- ❖ Diğer kütüphanelerle işbirliği
- ❖ Veri tabanları ve elektronik kitap alımlarında konsorsiyum (ANKOS) kurulmuş olması nedeniyle standart fiyat belirlenmesi, pazarlık gücünün artması
- ❖ ULAKBİM-EKUAL'ın abone olduğu veri tabanlarını üniversite kütüphanelerinde ücretsiz olarak kullanıma sunması
- ❖ Teknolojik gelişmelerin izlenmesi ve uyum sağlanması
- ❖ Kutlubey yerleşkesinde yapımı tamamlanan ve hizmete giren yeni kütüphane binamızın modern kütüphanecilik anlayışına uygun inşa edilmesi
- ❖ Bilginin öneminin artmasıyla, bilgi ve belgeye erişim isteği
- ❖ Kütüphanecilik alanında düzenlenen toplantı ve eğitimlere katılım sağlanması

D. TEHDİTLER

- ❖ Basılı ve elektronik bilgi kaynaklarının çeşitliliği ve maliyetlerindeki hızlı artış
- ❖ Basılı kitap ve veritabanı fiyat ve çeşitliliğindeki artışa rağmen bütçenin yeteri kadar artmaması
- ❖ Döviz kurlarındaki öngörülemez artışlar
- ❖ Elektronik yayın alanındaki kısıtlayıcı lisans anlaşmaları
- ❖ ULAKBİM-EKUAL (Elektronik Kaynaklar Ulusal Akademik Lisansı) uygulamasının kısmen ya da tamamen durdurulması,
- ❖ Öğrenci ve akademik personel sayısının artması nedeniyle veri tabanı aboneliklerinin fiyatlandırılmasında Üniversitemizin büyüklüğü açısından küçük düzeyden orta düzeye yükselmesi nedeniyle abonelik ücretlerinin artması

E. DEĞERLENDİRME

Başkanlığımız, Üniversitemizin eğitim-öğretim ve araştırmalarına cevap verebilecek, çağın gerektirdiği teknolojik gelişmelerle donatılmış bir kütüphane olmak için elindeki imkânları en iyi şekilde kullanarak, stratejik amaç ve hedeflerine ulaşmaya çalışmaktadır.

Güçlü yanlarımızın devamı ve zayıf yönlerimizin güçlendirilmesi; Üniversitemizin ilke, misyon ve vizyonu doğrultusunda daha iyiye gitmesini sağlayacaktır. Zengin ve güncel koleksiyonun devamı için sağlama politikamız doğrultusunda iyi bir bütçe ile bu güçlü yönümüzü sürdürebilmeyi amaçlamaktayız. Özellikle, dövizdeki artış göz önünde tutularak ve elektronik kaynakların ödemelerinin döviz üzerinden olduğu düşünülerek kütüphane bütçemizin iyileştirilme çalışmalarının yapılması, veritabanı abonelik ücretlerinin zamanında ödenmesi ve geriye kalan ödeneğin sağlıklı kullanılabilmesi için (06.1) harcama kaleminde bulunan ödeneğin öne çekilmesi büyük önem arz etmektedir.

V. ÖNERİ VE TEDBİRLER

A. FİZİKSEL ALAN

Kutlubey yerleşkesinde yapımı tamamlanan 10.600 M² büyüklüğündeki yeni kütüphane binasına taşınma süreci tamamlanmış olup faaliyetlerimiz burada devam etmektedir. Ancak yağmur ve kar yağdığında üst katlardaki salonlarda akma sorunları bulunmaktadır. Bu durum da duvar, kitaplık, masa ve sandalyelerde deformelere sebep olmaktadır. Ağdacı Yerleşkesinde bulunan şube kütüphanemizin ise tadilata ve bakıma ihtiyacı vardır.

B. PERSONEL

Hızla gelişen ve değişen bilgi ve belge hizmetlerinin takip edilip uygulanabilmesi yeterli sayıda ve nitelikte personelle mümkün olabilmektedir. Mevcut durumda il dışından gelen personelin asaletlerinin onaylanmasından sonra çeşitli mazeretlerle kurumdan ayrılmaları nedeniyle yetişmiş insan gücü kayıplarına neden olmakta ve yerlerine yeni personelin gelmesi ve yetişmesi de zaman almaktadır. Kutlubey yerleşkesinde bulunan merkez kütüphanemizde 7/24 saat hizmet verildiğinden vardiya sistemine geçilebilmesi için gece çalışabilecek personele ihtiyaç duyulmaktadır.

C. BÜTÇE DURUMU

Kullanıcılarına ihtiyaç duydukları bilgiyi en kısa zamanda sağlamayı amaç edinen kütüphaneler, hızla çoğalan bilgi kaynakları ve bilgiye erişim maliyetinin her geçen gün artması, buna karşın yeterli olmayan bütçeleri nedeniyle hizmet vermekte zorlanmaktadır. Uluslararası standartlara göre bir üniversite kütüphanesinin bütçesi üniversite genel bütçesinin en az %3'ü olması öngörülmektedir. Ancak ülkemiz şartları düşünüldüğünde Yükseköğretim Kurulu Başkanlığı tarafından hazırlanan "Üniversite Kütüphaneleri Raporu" nda da belirtilen en az %1 olması kütüphaneler için oldukça iyi sayılabilecektir.

Kütüphanelerin temel malzemesi olan kitap, dergi ve elektronik kaynakların fiyatları enflasyonun üzerinde bir oranda artmaktadır. Bilimsel gelişmeleri izlemek ve yayınlarının büyük kısmını yurt dışından satın alma durumunda olan üniversite kütüphaneleri bu alana giderek artan ölçüde mali kaynak ayırmak durumundadırlar. Günümüzde bilgiye erişimin bedeli yüksek oranlarda artan bir maliyet gerektirmektedir. Bu nedenle kütüphane bütçeleri düzenlenirken bu durumun göz önüne alınması ve bütçenin de ona göre ayrılması gerekmektedir.

D. MESAI DIŞI ÇALIŞMA UYGULAMASI

Kutlubey yerleşkesinde bulunan merkez kütüphanemiz 7/24 saat, Ağdacı yerleşkesindeki şube kütüphanemiz ise eğitim-öğretim dönemi boyunca hafta içi saat 08:30-21:30, Cumartesi günleri ise 10:00 - 17:00 saatleri arası açık olup, sınav dönemlerinde 7/24 açık bulundurulmaktadır.

Hem merkez kütüphanemizde hem de Ağdacı yerleşkesinde bulunan şube kütüphanemizde mesaiye kalınması personelde iş yorgunluğu yaratmaktadır. Bunun sonucu olarak da personel fazla çalışmaya karşı isteksiz davranmaktadır. Personele mesai ücreti ödenemediğinden nöbet karşılığında izin kullandırılmakta bu da idare açısından iş kaybına neden olmaktadır. Mesailere bir standart getirilmeli ve mesaiye kalan tüm personele hak ettiği ücret verilmeli gerekirse kütüphane personeline ayrıcalık tanınmalıdır.



Ek: İç Kontrol Güvence Beyanı

İÇ KONTROL GÜVENCE BEYANI

Harcama yetkilisi olarak yetkim dahilinde;

Bu raporda yer alan bilgilerin güvenilir, tam ve doğru olduğunu beyan ederim.

Bu raporda açıklanan faaliyetler için idare bütçesinden harcama birimimize tahsis edilmiş kaynakların etkili, ekonomik ve verimli bir şekilde kullanıldığını, görev ve yetki alanım çerçevesinde iç kontrol sisteminin idari ve mali kararlar ile bunlara ilişkin işlemlerin yasallık ve düzenliliği hususunda yeterli güvenceyi sağladığımı ve harcama birimimizde süreç kontrolünün etkin olarak uygulandığını bildiririm.

Bu güvence, harcama yetkilisi olarak sahip olduğum bilgi ve değerlendirmeler, iç kontroller, iç denetçi raporları ile Sayıştay raporları gibi bilgim dahilindeki hususlara dayanmaktadır.

Burada raporlanmayan, idarenin menfaatlerine zarar veren herhangi bir husus hakkında bilgim olmadığını beyan ederim. (Bartın 17.01.2023)


Hüseyin GÖL
Kütüphane ve Dokümantasyon
Daire Başkanı