

BİRİM İÇ DEĞERLENDİRME RAPORU

BARTIN ÜNİVERSİTESİ

**KADIN VE AİLE ÇALIŞMALARI UYGULAMA VE ARAŞTIRMA
MERKEZİ**

OCAK 2022

A. LİDERLİK, KALİTE VE YÖNETİM

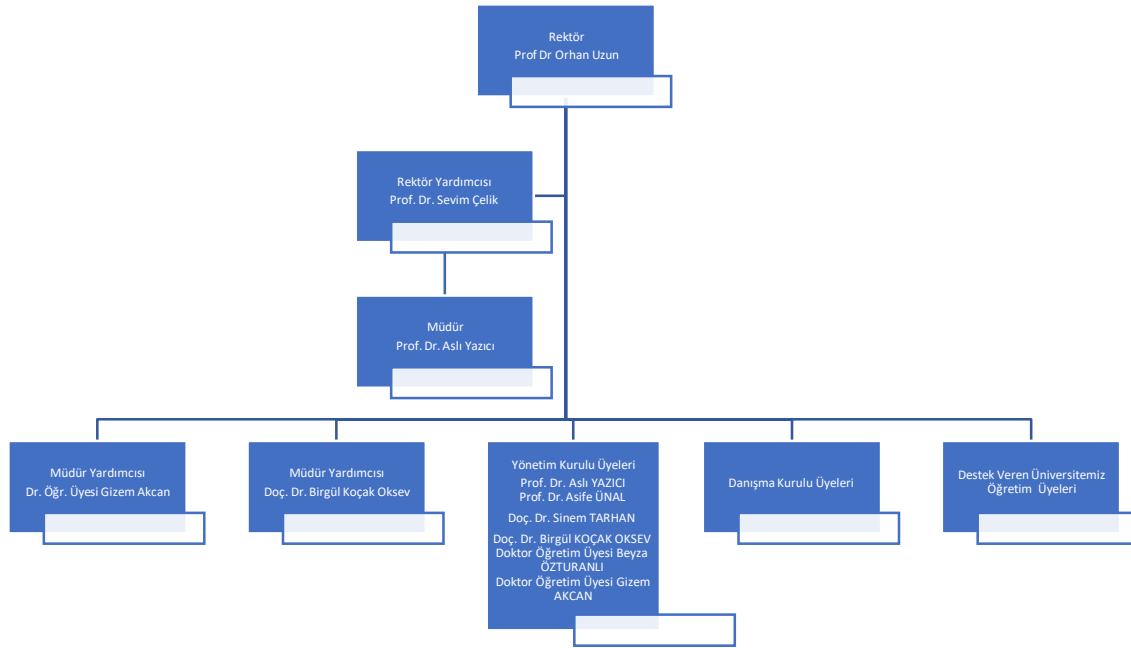
A.1. Liderlik ve Kalite

A.1.1. Yönetim Modeli ve İdari Yapısı

Olgunluk düzeyi: 4

Birimin yönetim ve organizasyonel yapılanmasına ilişkin uygulamaları izlenmekte ve iyileştirilmektedir

Kadın ve Aile Çalışmaları Uygulama ve Araştırma Merkezinin yönetim modeli ve idari yapısı ile karar verme mekanizmaları 17.12.2017 tarihi ve 30273 sayılı Resmi Gazetede yayınlanan Bartın Üniversitesi Kadın ve Aile Çalışmaları Uygulama ve Araştırma Merkezi yönetmeliği çerçevesinde belirlenmiştir (**Kanıt 1, 2, 3**). Merkezimizin organizasyonel yapılanması aşağıdaki gibidir:



Danışma kurulu üyelerimizin listesi ve merkezimize destek veren diğer üniversitelerin Kadın Çalışmaları merkez müdürleri listesi web sayfamızda yer almaktadır (**Kanıt 4**). Merkezimizin kontrol ve denge unsurları, birimde var olan komisyon ve kurulların çok sesliliği ve bağımsız hareket kabiliyeti, paydaşların temsil edilmesi, katılımcı yönetim modeli anlayışı ve sürekliliği yerleşmiş ve benimsenmiştir. Merkezimiz idari görev tanımları yapılmış olup, merkezimizin web sitesinde yer almaktadır (**Kanıt 5, 6**). Merkezimizin birim amaç ve hedefleri, performans göstergeleri ve faaliyetleri, kalite güvencesi ve iç kontrol sistemi vb. bilgiler Birim Stratejik Planında yer almaktadır (**Kanıt 7**). Merkezimizin, misyon-vizyon ilgili bilgilendirmeler tüm

paydaşları ve kamuoyu ile paylaşılmaktadır (**Kanıt 8, 9**). Merkezimizin kalite komisyonu üyeleri ve görevleri belirlenmiştir (**Kanıt 10**). Ayrıca komisyon ve kurulların değişmesi durumunda anlık olarak ve güncel olması amacıyla üst yönetime bildirim yapılmakta olup, merkezimizin web sitesinde duyurulmaktadır (**Kanıt 10, 11**). Merkezimiz Birim Stratejik Planında 'Amaç 5 Katılımcı Yönetim ve Organizasyon Yapısı ile Kurum Kültürünü Geliştirmek.' gerçekleştirmek adına üniversitemiz tüm birimlerine iletişime geçilmiş ve birimlerden destek sağlayacak gönüllü öğretim elemanlarının listesi alınmış ve bu öğretim elemanlarının isimleri web sayfamızda yayınlanmıştır (**Kanıt12, 13**).

Kanıtlar:

- **Kanıt 1:** Kadın ve Aile Çalışmaları Araştırma ve Uygulama Merkezi Yönetmeliği,
- **Kanıt 2:** Yönetim Kurulu Üyeleri görevlendirme, yazısı
- **Kanıt 3:** Müdür Yardımcıları görevlendirme yazısı, yazısı
- **Kanıt 4:** Danışma Kurulu Üyeleri
- **Kanıt 5:** Görev Tanımları,
- **Kanıt 6:** Yönetim
- **Kanıt 7:** Stratejik Plan
- **Kanıt 8:** Misyon
- **Kanıt 9:** Vizyon
- **Kanıt 10:** Kalite Komisyonu Üyeler Görevlendirme yazısı
- **Kanıt 11:** Kalite Komisyonu

A1.4 İç Kalite Güvence Mekanizmaları

İç kalite güvencesi sistemi mekanizmaları izlenmekte ve ilgili paydaşlarla birlikte iyileştirilmektedir.

İç Kalite Güvence Sistemindeki amaç, merkezimizin liderlik ve yönetsel süreçleri, eğitim-öğretim, araştırma-geliştirme ve topluma katkı faaliyetleri kapsamında kurumsal kalite geliştirme çalışmalarını yapmaktır. Bu bağlamda, merkezimiz Birim Stratejik Planı (**Kanıt 1**) kapsamında merkezimizde kalite misyon ve vizyon, kalite komisyonu ve görevleri, görev tanımları (**Kanıt 2**), iş akış süreci (**Kanıt 3**) hakkında bilgilendirmeler web sitemizde mevcut olup, Üniversitemiz Kalite El Kitabında kalite iç güvence mekanizmalarının iş akış şemalarını içeren görev ve sorumluluklar, paydaşların rolleri gösterilmektedir (**Kanıt 4**).

Merkezimiz, işleyişle ilgili olarak, iç kalite güvencesi mekanizmaları izlenmekte ve paydaşlarla birlikte iyileştirilmektedir. Örneğin dış paydaşlarımızdan olan Aile ve Sosyal Hizmetler Bakanlığının "Kadının Güçlenmesi Strateji ve Eylem Planı (2018-2023)" ülkemizde kadınların güçlenmesi kapsamında "eğitim, sağlık, ekonomi, karar alma mekanizmalarına katılım, medya" olmak üzere beş temel alana ilişkin temel amaç, hedefler, stratejiler, faaliyetler ile faaliyetlerden sorumlu ve ilgili kuruluşları, süre, performans göstergesi gibi unsurları içermektedir. Üniversitemiz ve birimimiz bu belgede sorumlu ve ilgili kurum olarak geçmektedir. Kadının Güçlenmesi Strateji Belgesi ve Eylem Planı'nın "İzleme ve Değerlendirme" bölümünde sorumlu ve ilgili kurumların faaliyetlerinin yıllık toplantılar ile takip edileceği ve gerçekleştirilen çalışmaların yıllık olarak raporlanacağı belirtilmektedir. (**Kanıt 5**). "Kadına Yönelik Şiddetle Mücadele IV. Eylem

Planı (2021-2025)” çerçevesinde dış paydaşlarımızdan olan Bartın ili valiliği ve Bartın Aile ve Sosyal Hizmetler İl Müdürlüğü ile ortak çalışmalar yapılmaktadır ve birimiz kalite komisyonu üyeleri bu eylem planının alt komisyon çalışmalarına katılmaktadır (**Kanıt 6**).

Üniversitemiz tüm birimlerinin faaliyetleri ve hizmet alanlarına yönelik olarak Kalite Yönetim Sistemi standardına uygun bir Kalite Yönetim Sistemini (KYS) kurmuştur. Kalite Yönetim Sistemi, ön lisans, lisans, lisansüstü eğitim öğretim faaliyetleri, araştırma ve uygulama merkezleri, girişimcilik faaliyetleri, toplumsal katkı faaliyetleri, koordinatörlük ve idari birimlerin hizmet sunumları ile bu hizmet ve faaliyetleri doğrudan veya dolaylı olarak etkileyebilecek unsurları kapsamaktadır. Merkezimiz Kalite Komisyonu, Kalite yönetim sistemi ilke ve prensiplerinin geliştirilmesine, devamlılığının sağlanmasına ve iyileştirilmesine yönelik katkılar sağlamaktadır. Bu bağlamda, üniversitemizde kalitedeki sürekli iyileşme için planla, uygula, kontrol et, önlem al (PUKÖ) felsefesi benimsenerek çalışmalar yapılmaktadır. Merkezimizin bu bağlamda yapmış olduğu çalışmalardan birisi şu şekilde özetlenebilir: Üniversitemizin sorumlu kurum ve merkezimizin ilgili birim olarak gösterildiği ulusal eylem planları ("Kadının Güçlenmesi Strateji ve Eylem Planı (2018-2023)" ve “Kadına Yönelik Şiddetle Mücadele IV. Eylem Planı (2021-2025)”) hem merkezimizden hem de üniversitemiz tüm birimlerinden istenen faaliyet, araştırma, etkinlik, proje, eğitim vb gibi başlıklarla ilgi verilerin toplanmasında yaşanan zorluklar ve sorunlar 2021 yılı içerisinde tespit edilmiş, 2022-2025 döneminde bu eylem planlarına üniversitemizin ve birimimizin katkısını daha sağlıklı bir şekilde sağlamak için üniversitemiz tüm birimlerini kapsayacak şekilde bir planlama çalışması başlatılmıştır (**Kanıt 7**).

Kanıtlar:

- **Kanıt 1:** Birim Stratejik Planı,
- **Kanıt 2:** Birim Görev Tanımlar
- **Kanıt 3:** Birim İş Akış Süreçleri
- **Kanıt 4:** Kalite El Kitabı
- **Kanıt 5:** KGSEP 2021 Yılı İzleme ve Değerlendirme raporu isteği, yazısı
- **Kanıt 6:** Bartın Aile ve Sosyal Hizmetler İl Müdürlüğü teknik kurul toplantısı
- **Kanıt 7:** 2022 yılı Ulusal eylem planlarıyla ilgili hususlar yazısı, yazısı

Olgunluk düzeyi: 4

A.1.5. Kamuoyunu Bilgilendirme ve Hesap Verebilirlik

Birimin kamuoyunu bilgilendirme ve hesap verebilirlik mekanizmaları izlenmekte ve paydaşgörüşleri doğrultusunda iyileştirilmektedir.

Merkezimizde kamuoyunu bilgilendirme ilkeleri benimsenmiş olup, birim web sitesinde haberler ve duyurularla, paydaşları ile yapılan toplantılar, görüş bildirimleri, seminerler, konferanslar, bilimsel ve eğitimsel faaliyetler vb. ile kamuoyunu bilgilendirme ve hesap verebilirlik uygulanmaktadır. Merkezimizin misyon ve vizyonu, kalite el kitabı ve politikası,

Birim Stratejik Planı web sayfasında kamuoyu ile paylaşılmaktadır (**Kanıt 1, 2, 3**).

Üniversitemizin Strateji Geliştirme Daire Başkanlığı tarafından 2022-2023 Kamu İç Kontrol Standartlarına Uyum Eylem Planı ile 2022 Yılı İzleme ve Değerlendirme Raporu hazırlanmış ve Daire Başkanlığının web sitesinde kamuoyuna duyurulmuştur (**Kanıt 4, 5**). Merkezimiz içinde bilgilendirme, iletişim ve yazışmalar, ÜBYS sistemi (Üniversite Bilgi Yönetim Sistemi) ve e-postasistemi üzerinden yürütülmektedir (**Kanıt 6**).

Merkezimizin Birim Stratejik Planında ‘*Hedef 6 (H.5.4) Üniversitenin ulusal ve uluslararası düzeyde tanınırlığı arttırılacaktır.*’ hedefi çerçevesinde birimin tanınırlığı, kamuoyu ile bilgi paylaşımı, haberleri ve duyuruları bildirmesi yazılı, görsel ve sosyal medyada yer alan haber sayısı *Hedef Kartı 22* performans göstergelerinde ele alınmaktadır (**Kanıt 3**). Merkezimiz misyon ve vizyon, kalite politikası, temel değerleri, Birim Stratejik Planına bağlı kalınarak belirlenmiştir, ayrıca birim bazlı stratejik hedef ve göstergeleri içeren stratejik planların hazırlanmış olması birimin kamuoyunu bilgilendirme ve hesap verebilirlik ile olan ilişkisini göstermektedir.

Kanıtlar:

- **Kanıt 1:** Misyon
- **Kanıt 2:** Vizyon
- **Kanıt 3:** 2021-2023 Dönemi Birim Stratejik Planı,
- **Kanıt 4:** 2022-2023 Kamu İç Kontrol Standartlarına Uyum Eylem Planı,
- **Kanıt 5:** 2022 Yılı İzleme ve Değerlendirme Raporu,
- **Kanıt 6:** Personel E-Posta Sistemi,

A.2.1. Misyon, Vizyon ve Politikalar

Olgunluk Düzeyi 3:

Birimin genelinde misyon, vizyon ve politikalarla uyumlu uygulamalar bulunmaktadır.

Merkezimizin misyonu, “kadın sorunları ve toplumsal cinsiyet eşitliği/eşitsizliği konularını farklı disiplinler açısından ele alarak kuramsal ve uygulamalı çalışmalar yapmak, yerel ve evrensel perspektiften alana akademik katkı sağlamak, iyileştirme projeleri geliştirmek, akademik ve toplumsal farkındalık oluşturmak, öneride bulunmak, ilgili kurum ve kuruluşlarla işbirliği yapmak, eğitim ve akademik danışmanlık hizmetleri vermek, bölgeye yönelik kadının bilim, kültür, sanat ve düşünce alanındaki zenginliklerini ortaya çıkarmaktır” şeklinde tanımlanmıştır. Merkezimizin vizyonu ise “Çözüm odaklı bir yaklaşımla Bartın Üniversitesinin kurumsal kimliğini ve akademik yapısını özellikle Bartın ili ve Karadeniz Bölgesi kapsamında kadın çalışmaları/sorunları ve toplumsal cinsiyet çalışmaları bağlamında güçlendirecek ulusal ve uluslararası düzeyde araştırma ve uygulamalar gerçekleştiren bir araştırma ve uygulama merkezi olmaktır” biçimindedir. Bu misyon ve vizyon üniversitenin misyon ve vizyonuyla uyumludur. Misyon ve vizyonumuz merkezimizin internet sitesinde yayımlanmış (**Kanıt 1, 2**) ve Birim Stratejik Planı’nda kendine yer bulmuştur (**Kanıt 3**).

Böylelikle merkezimizin misyon ve vizyonunun birim çalışanlarınca bilinirliği ve paylaşılması sağlanmıştır. Birimimizin kalite politikaları Bartın Üniversitesi “Kalite El Kitabı” doğrultusunda belirlenmektedir. Birimimiz tarafından Kalite güvencesinin temel mekanizmalarından “Birim Kalite Komisyonu” oluşturulmuştur (**Kanıt 4**). “Kalite Komisyonu ve Görevleri” birimimiz tarafından belirlenmiştir (**Kanıt 5**).

Kanıtlar:

- **Kanıt 1:** Misyon
- **Kanıt 2:** Vizyon
- **Kanıt 3:** 2021-2023 Dönemi Birim Stratejik Planı
- **Kanıt 4:** Kalite Komisyonu
- **Kanıt 5:** Kalite Komisyonu Görevleri

A.2.2. Stratejik Amaç ve Hedefler

Olgunluk düzeyi: 4

Birim uyguladığı stratejik planı izlemekte ve ilgili paydaşlarla birlikte değerlendirerek gelecek planlarına yansıtılmaktadır.

Merkezimizin, 2021-2023 Birim Stratejik Planı kapsamındaki stratejik amaçlar ve hedefler doğrultusunda çalışmalarını sürdürmektedir. Merkezimizde kalite güvencesi, eğitim ve öğretim, araştırma ve geliştirme, toplumsal katkı ve yönetim sistemi alanlarının tümünde tanımlı politikalar doğrultusunda yapılan uygulamalar bulunmaktadır. Ancak bu uygulamaların sonuçlarını izlemek için gerekli mekanizmalar yeni oluşturulmaya başlanmıştır. Bu mekanizmaların en önemlisi ise Birim Kalite Komisyonunun ve danışma kurullarının oluşturulmasıdır (**Kanıt 1, 2**).

Merkezimiz, kalite güvencesi politikaları ile bu politikaları hayata geçirmek üzere misyonu doğrultusunda stratejilerini belirlemiş ve kamuoyuyla paylaşmıştır. Merkezimiz vizyonuna ulaşmak için durum analizinde ortaya çıkan ihtiyaçları ile konum, başarı bölgesi, değer sunumu ve temel yetkinlik tercihlerinden oluşan farklılaşma stratejisi dikkate alınarak 4 amaç ve bu amaçları gerçekleştirmeye yönelik 6 hedef belirlenmiştir. Amaçlar ve hedefler belirlenirken Bartın Üniversitesi 2021-2023 Stratejik Planı dikkate alınmıştır. Merkezimiz, bu hedeflerini gerçekleştirmek ve başarılı olup olmadığını değerlendirmek için 30 performans göstergesini esas almıştır (**Kanıt 3**).

Merkezimiz misyonu doğrultusunda vizyonuna ulaşmasını sağlayacak; eğitim, araştırma-geliştirme, üretim ve hizmetlerine ilişkin amaç ve hedeflerinin tanımlandığı stratejik bir plana sahiptir. Merkezimiz Birim Kalite Komisyonu tarafından hazırlanan “Bartın Üniversitesi Kadın ve Aile Çalışmaları Araştırma ve Uygulama Merkezi 2021-2023 Stratejik Planı” web sayfamızdayayımlanmıştır (**Kanıt 3**). Stratejik planımız merkezimiz için saptanan önceliklerin tüm yönleriyle incelenip bu önceliklere uygun bir yapının oluşturulmasına olanak sağlamaktadır. Böylece, merkezimizin iyi özelliklerinin daha da iyi duruma getirilmesi ve aksayan yönlerin tespit edilerek giderilmesi mümkün olabilmektedir. Birim Stratejik Planda belirtilen hedeflerin gerçekleşme durumları yıllık hazırlanan performans faaliyet raporu, BİDR çerçevesinde 2021- 2023 Stratejik Planın ilk yılına ait ilk değerlendirmesinin yapılmasına başlanmıştır. Her yılda ayrıca değerlendirilecektir. Bu doğrultuda merkezimizin iyileştirilmeye açık ve iyileştirilen yönlerinin tüm paydaşlarca takip edilmesi mümkün hale gelmektedir. Ayrıca ulusal eylem planları çerçevesinde 2021 ve 2022 yıllık faaliyet raporları da ilgili kurumlarla paylaşılmaktadır. Bu da ilgili paydaşların birimimizin iyileştirilmeye açık ve iyileştirilen yönlerini açık hale getirmektedir.

Kanıtlar:

- **Kanıt 1:** Kalite Komisyonu
- **Kanıt 2:** Danışma Kurulu Üyeleri
- **Kanıt 3:** 2021-2023 Dönemi Birim Stratejik Planı

A.2.3. Performans Yönetimi

Olgunluk düzeyi: 3

Birimin geneline yayılmış performans yönetimi uygulamaları bulunmaktadır.

Merkezimiz performans yönetimi süreçleri, kalite güvencesi süreçleriyle ilişkilendirilmiş olup kurumsal performans yönetimi süreçleri izlenmekte, değerlendirilmekte ve sürekli olarak iyileştirilmektedir. Birim Stratejik Planı 2021-2023 dönemini kapsamakta ve üniversitemiz stratejik planına uygun olarak hazırlanmış kendi web sayfamızda kamuoyu ile paylaşılmaktadır. Merkezimizin performans süreçlerinin izlenmesi ve değerlendirilmesi amacıyla Süreç Performans izleme karneleri her altı ayda bir raporlama istenmektedir (**Kanıt 1**). Bartın Kadına Yönelik Şiddetle Mücadele II. İl Eylem Planını 6 aylık faaliyet raporu 20.06.2022 tarihinden önce Bartın Valiliği Aile ve Sosyal Hizmetler İl Müdürlüğüne bildirilmiştir (**Kanıt 2**).

Kanıtlar:

- **Kanıt 1:** Performans Programı 4. Dönem İzleme yazısı
- **Kanıt 2:** Kadına Yönelik Şiddetle Mücadele İl Eylem Planı ilgi faaliyet raporu yazısı

A.3. Yönetim Sistemleri

A.3.4. Süreç Yönetimi

Olgunluk düzeyi: 3

Birimin genelinde tanımlı süreçler yönetilmektedir.

Merkezimizin idari personelinin “Görev Tanımları” web sitesinde yayınlanmıştır ve kendilerine bildirilmiştir. Birim komisyon üyeleri belirlenmiş ve kendilerine bildirilmiştir. Birim komisyon üyeleri web sayfasından duyurulmuştur (**Kanıt 1**).

Kanıtlar

Kanıt 1: Görev tanımları

A.4. Paydaş Katılımı

Tüm süreçlerdeki PUKÖ katmanlarına paydaş katılımını sağlamak üzere Birimin geneline yayılmış mekanizmalar bulunmaktadır.

A.4.1. İç ve Dış Paydaş Katılımı

Olgunluk düzeyi: 3

Birimimiz iç ve dış paydaşları Birim Stratejik Planı'nın ilgili kısımlarında aşağıdaki tablo ile belirtilmiştir (**Kanıt 1**).

İÇ PAYDAŞLAR	DIŞ PAYDAŞLAR
Bartın Üniversitesi öğrencileri	Toplumun tüm kesimleri
Bartın Üniversitesi öğretim üyeleri	Kamu kuruluşları
Bartın Üniversitesi öğretim elemanları	Ozel kurumlar
Bartın Üniversitesi idari personeli	Sivil toplum örgütleri

	YOK, MEB
	Uluslararası kuruluşlar
	Belediyeler
	Aile, Çalışma ve Sosyal Hizmetler Bakanlığı
	Sağlık Bakanlığı
	Gençlik ve Spor Bakanlığı
	Üniversitelerin Kadın Sorunları Uygulamave Araştırma Merkezleri
	Bartın ŞONİM
	İl Valilikleri (Bartın Valiliği)

Merkezimiz çalışma, faaliyet ve karar alma süreçlerine katılım için özellikle üniversitemizin tüm birimlerine yazı yazılarak onların merkezimizin doğal üyeleri olduğu belirtilmiş ve merkeze katkı sağlamak isteyen iç paydaşlarımızın listesi istenmiştir (**Kanıt 2**). Katkı vermek isteyen iç paydaşlarımızın isimleri web sayfasında yayınlanmıştır (**Kanıt 3**). Dış paydaşımız olan diğer üniversitelerin kadın merkezleriyle iletişime geçilmiş ve Kadın Merkezlerinin sorunları ele alan çalıştay ve sempozyum çalışmaları gerçekleştirilmiştir (**Kanıt 4**). Yine Kadına yönelik şiddet ulusal eylem planı çerçevesinde Bartın ili alt çalışma komisyonunda yer alınmış, dış paydaşımız olan Bartın valiliği ve ŞÖNİM ile ortak ulusal eylem planı tanıtımı için iç paydaşımız olan öğrencilerimize yönelik eğitimler verilmiştir (**Kanıt 5**). Ulusal eylem planlarına üniversitemiz tüm birimlerinin katkı vermesini sağlamak adına üniversite içinde farklı birimlerin yapabilecekleri faaliyetler belirlenerek görev dağılımının yapılması sağlanmıştır (**Kanıt 6**).

Merkezin misyon ve vizyon ifadesinin tanımlanması, Birim Stratejik Planı'nın "Birime Özgü Göstergeler" aracılığıyla birimin misyon, vizyon ve politikaları doğrultusunda ayrıca değerlendirilerek izlenmesinin sağlanması, merkez süreçlerine özgü oluşturulmuş iç ve dış paydaş listelerinin belirlenmesi ve karar alma süreçlerine paydaş katılımının sağlanması merkezin güçlü yönleridir. Süreç yönetimine ilişkin paydaş katılımının daha fazla artırılması gerekliliği ve merkezin ihtiyaçları doğrultusunda geliştirilen özgün yaklaşım ve uygulamaların sayısının artırılmaya merkezin geliştirilmeye açık yönüdür.

Kanıtlar:

- **Kanıt 1:** Stratejik Planı
- **Kanıt 2:** Destek sağlayacak gönüllü öğretim elemanı yazısı
- **Kanıt 3:** Destek sağlayacak gönüllü öğretim elemanı listesi
- **Kanıt 4:** 25 Kasım Kadına Yönelik Şiddete Karşı Uluslararası Mücadele Günü
- **Kanıt 5:** Kadına Yönelik Şiddetle Müdahalede Kurumsal Hizmetler
- **Kanıt 6:** Görev dağılımları

C. ARAŞTIRMA VE GELİŞTİRME

C.1. Araştırma Süreçlerinin Yönetimi ve Araştırma Kaynakları

Olgunluk düzeyi: 4

C.1.1. Araştırma Süreçlerinin Yönetimi

Birimde araştırma geliştirme süreçlerinin yönetimi ve organizasyonel yapısının işlerliği ile ilişkili sonuçlar izlenmekte ve önlemler alınmaktadır.

Birimimizin Stratejik planında “Amaç 1 (A2) Bilimsel Araştırma ve Yayın Faaliyetlerini Nitelik ve Nicelik Yönünden Geliştirmek” “Hedef 1 (H2.2) Merkezde gerçekleştirilen bilimsel araştırma projelerinin sayısı arttırılacaktır” çerçevesinde 5 performans göstergesinin değerlendirilmesi çerçevesinde birimizde araştırma geliştirme süreçleri işletilmeye çalışılmaktadır. 2022 yılı içerisinde Merkezimiz bünyesinde proje geliştirme çalışmaları devam etmektedir. Merkezimiz hedefleri doğrultusunda, kadına yönelik şiddetle mücadele kapsamında faaliyetler gerçekleştirilmiştir. 2023-2026 Kadın Erkek Fırsat Eşitliği Planı hazırlanmıştır (**Kanıt 1**). Bununla birlikte Gender Equality Plan (GEP) Çalışmayı 22.09.2022 tarihinde düzenlenmiştir (**Kanıt 2**).

Merkezimizin araştırma ve geliştirme konusunda kendisine ait bir bütçesi bulunmamakla birlikte üniversitenin olanakları kurum üyelerine açık durumdadır (BAP, PTO vb.). Araştırma geliştirme faaliyetleri için Üniversitemiz bünyesinde Bilimsel Araştırma Projeleri (BAP) birimi bulunmaktadır. BAP birimi belirli dönemlerde çağrıya çıkmakla birlikte kurum üyeleri BAP yönergesine uygun proje önerileri ile başvuru yapmaktadır. BAP yönergesi kapsamında kabul edilen projelere BAP tarafından bütçe sağlanmaktadır. Kadına yönelik şiddetle mücadele kapsamında, TÜBİTAK3501 kapsamında, Bartın Valiliği ve Bartın Aile ve Sosyal Hizmetler iş birliğiyle, şiddet uygulayanlara yönelik grup uygulamaları gerçekleştirilmiştir (**Kanıt 3**). Araştırma geliştirme süreçlerinin yönetimi ve organizasyonel yapısının işlerliği ile ilişkili sonuçlar izlenmekte ve önlemler (**Kanıt 4**).

Merkezimiz kapsamında yapılacak çalışmalarda iş birlikleri konusunda desteklerin verilmesi güçlü yönüdür. Merkezimizde bölgesel kalkınmaya yönelik sosyal, kültürel, bilimsel faaliyetlerin artırılmasına ihtiyaç duyulması geliştirmeye açık yönü olup, merkezimizde ulusal ve uluslararası iş birlikleri çerçevesinde yapılan proje eksikliği zayıf yönüdür.

Kanıtlar:

- **Kanıt 1:** 2023-2026 Kadın Erkek Fırsat Eşitliği Planı
- **Kanıt 2:** Gender Equality Plan (GEP) Çalışmayı
- **Kanıt 3:** Proje çalışması
- **Kanıt 4:** 2022 Yılı Performans Programı Gerçekleşme Raporu ve Eylem planı

D. TOPLUMA KATKI

D.1. Toplumsal Katkı Süreçlerinin Yönetimi ve Toplumsal Katkı Kaynakları

Olgunluk düzeyi: 4

D.1.1. Toplumsal Katkı Süreçlerinin Yönetimi

Birimde toplumsal katkı süreçlerinin yönetimi ve organizasyonel yapısının işlerliği ile ilişkili sonuçlar izlenmekte ve önlemler alınmaktadır.

Merkezimiz hazırlanmış olduğu 2021-2023 Stratejik Planında birimizimizin Temel Yetkinlik Tercih başlığı altında toplumsal katkı süreçleriyle ilgili politikasını sunmuştur. Bu politika çerçevesinde merkezimiz Üniversitemizin diğer birimlerinde kadrosu bulunan akademik personelinden uzmanlık alanlarına göre merkezimizin toplumsal katkı süreçlerine katkı verecek faaliyetler için destek almaktadır. Üniversitemizde birçok disiplinin bir arada oluşu ve üniversitemiz yönetiminin merkezimizin çalışmalarına etkin bir şekilde destek vermesi kadın sorunlarının disiplinler arası perspektiften ele alınmasına imkân sağlaması açısından son derece

elverişli bir ortam oluşturmaktadır. Çözüm odaklı yaklaşımla disiplinler arası araştırma ve uygulama faaliyetlerine ağırlık vermeyi planlayan bir merkez olarak Bartın Üniversitesi Kadın ve Aile çalışmaları Uygulama ve Araştırma Merkezi toplumsal katkı süreçlerinde öncelik verdiği hususları stratejik planımızda yer almıştır (**Kanıt 1**).

Toplumsal katkı süreçleriyle ilgili olarak stratejik planımızda Hedef 4 (H4.3) “Merkezin sosyal ve kültürel faaliyetleri arttıracaktır” ilgili performans göstergesi “Topluma katkı amaçlı düzenlenen etkinlik sayısı” belirlenmektedir. Yine Hedef 5 (H4.4) “Merkezde Bölgenin kalkınmasına ve gelişmesine yönelik faaliyetler arttıracaktır” ilgili “Bölgeye yönelik hazırlanan proje sayısı” ve “Sosyal sorumluluk projesi sayısı” performans göstergeleriyle belirlenmektedir. Merkezimiz 2021-2023 Stratejik Planında birime özgü göstergelerde belirlemiştir: “Bartın iline yönelik kadın sorunları ve toplumsal cinsiyet ile ilgili çalıştay sayısı”, “Engelli kadın ve kız çocuklarının kadın sorunları ve toplumsal cinsiyet farkındalığını artıracak etkinlik sayısı”, “Batı Karadeniz’e kıyısı olan ülkelerin üniversitelerinin bünyesinde yer alan kadın çalışmaları merkezleriyle işbirliği sayısı” “Üniversite akademik ve idari personeline yönelik kadın sorunları ve toplumsal cinsiyet ile ilgili farkındalık eğitimi sayısı” (**Kanıt 1**). Birime özgü göstergelerimizde merkezimizin toplumsal katkı süreçlerinin yönetimi ve organizasyon yapısının işlerliği ile ilişkili sonuçlar izlenme tutumunu göstermesi açısından önemlidir. Ayrıca toplumsal katkı süreçlerinin iş birlikleri, yönetimi, izlenmesi ve değerlendirilmesi ile ilgili iş akışları hazırlanmıştır (**Kanıt 2, 3,4**).

Kanıtlar:

- **Kanıt 1:** Stratejik Plan
- **Kanıt 2:** Merkez yönetim iş akışı
- **Kanıt 3:** Toplumsal katkı faaliyetlerini izleme ve değerlendirme iş akışı
- **Kanıt 4:** Toplumsal Katkı faaliyetlerine yönelik iş birlikleri kurma iş akışı

D.2. Toplumsal Katkı Performansı

D.2.1. Toplumsal Katkı Performansının İzlenmesi ve İyileştirilmesi

Olgunluk düzeyi: 4

Kurumda toplumsal katkı performansı izlenmekte ve ilgili paydaşlarla değerlendirilerek iyileştirilmektedir.

Merkezimiz Birim Stratejik Planında misyonunu “kadın sorunları ve toplumsal cinsiyet eşitliği/eşitsizliği konularını farklı disiplinler açısından ele alarak kuramsal ve uygulamalı çalışmalar yapmak, yerel ve evrensel perspektiften alana akademik katkı sağlamak, iyileştirme projeleri geliştirmek, akademik ve toplumsal farkındalık oluşturmak, öneride bulunmak, ilgili kurum ve kuruluşlarla işbirliği yapmak, eğitim ve akademik danışmanlık hizmetleri vermek, bölgeye yönelik kadının bilim, kültür, sanat ve düşünce alanındaki zenginliklerini ortaya çıkarmaktır” belirtmiştir (**Kanıt 1**). Merkezimiz; “Amaç 4. Bölgesel Kalkınmaya Yönelik Sosyal, Kültürel ve Bilimsel Faaliyetleri Arttırmak”, “Hedef 4.3. (4.4.) Bölgenin kalkınmasına ve gelişmesine yönelik faaliyetler arttırılacaktır.” “Hedef 4.3. (4.4.) Merkezin sosyal ve kültürel faaliyetleri arttırılacaktır”. Amaç ve hedeflerini ortaya koymuştur. 2021 yılı içerisinde bu doğrultuda aşağıdaki çalışmalar yapılmış olup ileriki yıllarda arttırılması hedeflenmektedir.

- 8 Mart Dünya Kadınlar Günü Etkinliği: “8 Mart Dünya Kadınlar Günü” dolayısıyla “Sağlık, Eğitim ve Psikolojik Boyutlarıyla Günümüzde Kadın Çalışmaları” adlı panel gerçekleştirildi. Çevrim içi olarak gerçekleştirilen panelde Sağlık Hizmetleri Meslek Yüksekokulu Müdürü Dr. Öğr. Üyesi Hacer Yalnız Dilcen “Kadın Sağlığının Sosyal Bileşenleri”, Sağlık Bilimleri Fakültesinden Dr. Öğr. Üyesi Zeynep Turhan “Şiddet ve Taciz Mağduru Kadınlar için Müdahaleler”, Psikolojik Danışma ve Rehberlik Uygulama ve Araştırma Merkezi Müdür Yardımcısı Dr. Öğr. Üyesi Eda Çürükvelioğlu Köksal “Kadınların Eğitimi ve Toplumsal

Yaşam” ile Edebiyat Fakültesinden Dr. Öğr. Üyesi Emel Genç ise “İlişkilerde Şiddet Döngüsünü Kılma” başlıklı konuşmalarını yaptı **(Kanit 2)**.

- KADES ve ŞÖNİM kurumsal hizmetlerin tanıtımı: Üniversitemiz Kadın ve Aile Çalışmaları Uygulama ve Araştırma Merkezi ve Şiddet Önleme ve İzleme Merkezi (ŞÖNİM) iş birliği ile “Kadına Yönelik Şiddetle Müdahalede Kurumsal Hizmetler” isimli etkinlikte “6284 Kadınları Şiddetten Koruma Kanunu” isimli etkinlik 2 Kasım 2022 Çarşamba günü Ağdacı Kampüsü Kütüphane Konferans Salonu’nda gerçekleştirilmiştir. Bu etkinlikte Uzman Sosyal Çalışmacı Çağla Yılmaz tarafından kadına şiddet ve koruma hakları hakkında detaylı bir sunum ile öğrencilerin bilgi ve farkındalıklarını geliştirmek hedeflenmiştir. Sunumda elektronik kelepçe uygulaması, KADES uygulaması ve uzaklaştırma uygulamalarıyla ilgili bilgiler verilmiştir **(Kanit3)**.
- 25 Kasım Kadına Yönelik Şiddetle Uluslararası Mücadele Günü kapsamında Üniversite öğrencilerine yönelik Yakın ve romantik ilişkilerde sağlıklı iletişim becerileri atölye çalışması: Kadın ve Aile Çalışmaları Araştırma Ve Uygulama Merkezi ve Bartın Aile ve Sosyal Hizmetler İl Müdürlüğü, Şiddet Önleme ve İzleme Merkezi iş birliğiyle 25 Kasım Kadına Şiddetle Mücadele Günü kapsamında, 28 Kasım 2022 tarihinde Yakın ve Romantik İlişkilerde Sağlıklı İletişim Becerileri Atölye Çalışması Eğitim Fakültesi Toplantı Salonunda gerçekleştirilmiştir. Eğiticiler Dr. Öğretim Üyesi Zeynep Turhan ve Dr. Öğretim Üyesi Nur Başer Baykal liderliğinde “iyi bir dinleyici olmak ve sağlıklı iletişim yöntemleri” başlıklı etkinlik faaliyetleri gerçekleştirilmiştir. Etkinliğin son aşamasında, sosyal çalışmacı Ayla Ünal Şiddet Önleme ve İzleme Merkezi kurumsal hizmetlerini tanıtmıştır **(Kanit 4)**.
- Cinsiyet eşitliği konusunda webinar: Üniversitemiz Kadın ve Aile Çalışmaları Uygulama ve Araştırma Merkezi ile Sağlık Bilimleri Fakültesi iş birliği ile “Erkeklik: Dominant ve Alternatif Anlatılar” isimli webinar düzenlendi. 28 Ekim 2022 tarihinde gerçekleşmiştir. Dr. Engin Fırat, toplumsal cinsiyet kavramı, erkeklik ve Türkiye’de erkek olma süreçlerini ikili karşıtlıklar kavramı çerçevesinde aktarmıştır. Erkelik krizinin modern yaşam koşullarıyla birlikte hem erkeklerin hem de kadınların yaşadıkları krizle birlikte nasıl ortaya çıktığına dikkat çekmiştir **(Kanit 5)**.
- Öfke kontrolüne yönelik atölye çalışması: 5 Aralık 2022 tarihinde Kutlubey Yerleşkesinde Öfke Kontrolü Atölye Çalışması kapsamında “Empati, Öfke Kontrolü Teknikleri” başlıklı etkinlik faaliyetleri gerçekleştirilmiştir **(Kanit 6)**.
- Kadın erkek fırsat eşitliğine duyarlılığının geliştirilmesine yönelik farkındalık semineri: Doç. Dr. Sinem TARHAN tarafından 14 Aralık 2022 Çarşamba günü “Sağlıklı ve Adaletili Yakın İlişkiler” konulu bir seminer verildi. Kadın ve Aile Çalışmaları Uygulama ve Araştırma Merkezi ile Psikolojik Danışma ve Rehberlik Uygulama ve Araştırma Merkezi işbirliğiyle Sağlıklı ve Adaletili İlişkiler düzenlenen seminerde iletişim, sağlıklı iletişim, iletişimde hayır diyebilme, yakın ilişkilerin hayatımızdaki önemi yakın ilişkilerde verilen ve alınan mesajlar, toplumsal cinsiyet kalıp yargılarının yakın ilişkilere etkisi, toplumsal cinsiyet eşitliği konuları üzerinde duruldu **(Kanit 7)**.
- Şiddet türleri ile ilgili atölye çalışması: 12 Aralık 2022 tarihinde Kutlubey Yerleşkesinde, "Şiddet Türleri ve Alternatif Sağlıklı Davranışlar" konusunda Atölye Çalışması gerçekleştirilmiştir. Atölye çalışması, eğiticiler Dr. Öğretim Üyesi Zeynep Turhan ve Dr. Öğretim Üyesi Nur Başer Baykal liderliğinde uygulanmıştır **(Kanit 8)**.
- İlişkilerde sınırlarla ilgili atölye çalışması: 19 Aralık 2022 tarihinde Kutlubey Yerleşkesinde, yakın ilişkilerde sınırlar ve hayır diyebilmek konusunda Dr. Öğretim Üyesi Zeynep Turhan ve Dr. Öğretim Üyesi Nur Başer Baykal liderliğinde atölye çalışması, öğrencilerin aktif

katılımlarıyla gerçekleştirilmiştir (**Kanıt 9**).

- Kadınlarda sağlık okuryazarlığının geliştirilmesi amacıyla farkındalık eğitimi: Üniversitemiz Kadın ve Aile Çalışmaları Uygulama ve Araştırma Merkezi ile Sağlık Bilimleri Fakültesi iş birliği ile “Sağlık Okuryazarlığı ve Cinsiyet Farklılıkları” isimli webinar 20 Aralık 2022 tarihinde düzenlendi. Prof. Dr Sultan Alkaya, sağlık okuryazarlığının önemi, cinsiyet farklılıklarında kadınların dezavantajlı konumlarına vurgu yaparak, kadınlar arasında sağlık okuryazarlığının artırılmasının önemini altı çizilmiştir (**Kanıt 10**).

Üniversitemizin akademik ve idari tüm birimlerinin gerektiğinde merkeze destek sağlıyor olması ve Merkezin Bartın ili genelinde kurumlar ve sivil toplum örgütleriyle yakın iletişim halinde bulunması güçlü yönleridir. Merkezin insan gücü kapasitesinin yönetim kurulu üyeleriyle sınırlı olması zayıf yönü olup, merkezin toplumsal katkı çalışmalarına katılım sağlamak isteyen öğretim elemanlarının teşvik edilmesi geliştirilmeye açık yönüdür.

Kanıtlar:

- **Kanıt 1:** Stratejik Plan
- **Kanıt 2:** Dünya kadınlar Günü etkinliği
- **Kanıt 3:** Kadına Şiddetle Mücadele Kurumsal Hizmetler Semineri
- **Kanıt 4:** Sağlıklı Romantik İlişkiler Çalıştay
- **Kanıt 5:** Dominant ve Alternatif Anlatılar Semineri
- **Kanıt 6:** Öfke Kontrolü Çalıştay
- **Kanıt 7:** Adaletli İlişkiler Semineri
- **Kanıt 8:** Şiddet Türleri Eğitimi
- **Kanıt 9:** Yakın İlişkilerde Sınırlar Atölye Çalışması
- **Kanıt 10:** Sağlık Okuryazarlığı Semineri

SONUÇ

A. Liderlik, Kalite ve Yönetim Başlığının Genel Değerlendirilmesi

Güçlü Yönler:

- Birimde süreç yönetim modeliyle ilgili çalışmalar yapılması.,
- Yönetim birimleri ve süreçlere dair ayrıntılı iş akış şemalarının bulunması,
- Süreçlerdeki sorumlular, iş akışı, yönetim, sahiplenmenin yazılı olması ve birimce içselleştirilmesi,
- Birimin misyon ve vizyon ifadesinin tanımlanarak, birim çalışanlarınca bilindir vepaylaşılr hale getirilmiş olması,
- Birim Stratejik Planı'nın “Birime Özgü Göstergeler” aracılığıyla birimin misyon, vizyon ve politikaları doğrultusunda ayrıca değerlendirilerek izlenmesinin sağlanması,
- Birim Kalite Komisyonu'nun kalite güvencesine yönelik çalışmalar yapması,
- Birim süreçlerine özgü oluşturulmuş iç ve dış paydaş listelerinin belirlenmesi,
- Gerçekleşen paydaş katılımının etkinliği, birimselliği ve sürekliliğinin irdelenmesi,
- Karar alma süreçlerine paydaş katılımının sağlanması.
- Düzenlenen çalıştaylarla paydaş görüşlerinin sağlanması.

Zayıf Yönler:

- Merkezimizin misyon ve vizyonunun üniversitemizin diğer birimlerine yönelik olarak geliştirilmeye ihtiyaç duyması,
- Merkezin kendine özgü kalite politikasının ayrı bir başlık altında birim internet sitesinde yer almaması,

- Süreç yönetimine ilişkin paydaş katılımının daha fazla artırılması gerekliliği,
- Birimin ihtiyaçları doğrultusunda geliştirilen özgün yaklaşım ve uygulamaların sayısının artırılmaya ihtiyaç duyması.

İyileştirme ve Geliştirmeye Yönelik Öneriler:

- Merkezin misyon ve vizyonunun üniversitemiz diğer birimlerine yönelik ifadelerle geliştirilmesi ve böylelikle daha kapsayıcı biçime getirilmesi sağlanabilir.
- Merkezimizin kendine özgü kalite politikası belirlenip internet sitesine eklenerek birim çalışanlarınca bilinir ve paylaşılır olması sağlanabilir.
- Paydaş katılım mekanizmalarının sayısı artırılabilir.
- Birimin ihtiyaçları doğrultusunda geliştirilen özgün yaklaşım ve uygulamaların sayısı çoğaltılabilir.

C. Araştırma ve Geliştirme Başlığının Genel Değerlendirilmesi Güçlü Yönler:

- Merkezimizin araştırma performansını izlemek ve değerlendirmek üzere Üniversitemiz üst yönetimi tarafından oluşturulan mekanizmaların kullanılması,
- Üniversitemizde öğretim elemanlarının araştırma yetkinliğinin değerlendirilmesine ve geliştirilmesine yönelik uygulamalar düzenli olarak izlenmekte ve izlem sonuçları öğretim elemanları ile paylaşılmakta ve iyileştirilmesi gereken hususlarda önlem alınması sağlanmaktadır.
- Üniversitemiz yönetiminin merkezimiz kapsamında yapılacak çalışmaları desteklemesi

Zayıf Yönler:

- Merkezimizde bölgesel kalkınmaya yönelik sosyal, kültürel, bilimsel faaliyetlerin artırılmasına ihtiyaç duyulması,
- Merkezimizde ulusal ve uluslararası işbirlikleri çerçevesinde yapılan proje eksikliği.

İyileştirme ve Gelişmeye Yönelik Öneriler:

- Merkezimiz bölgesel kalkınmaya yönelik sosyal, kültürel, bilimsel faaliyetlerin artırılması amacıyla uluslararası bilimsel etkinlikler düzenlenmelidir.

D. Toplumsal Katkı Başlığının Genel Değerlendirilmesi Güçlü Yönler:

- Merkezimiz toplumsal katkı faaliyetlerini Birim Stratejik Planında yer alan hedefleri ve stratejileri doğrultusunda yerel, bölgesel ve ulusal kalkınma hedefleriyle uyumlu bir şekilde yürütmektedir.
- Merkezimizin dış ve iç paydaşlarıyla güçlü bir iletişim ağının olması.
- Üniversitemizde çağdaş, çözüm odaklı ve destekleyici bir yaklaşımın olması
- Merkez yönetim kurulu üyelerinin farklı disiplinlerden gelmesi ve merkezin disiplinlerarası bir perspektife sahip olması
- Üniversitemizin akademik ve idari tüm birimlerinin gerektiğinde merkeze destek sağlıyor olması
- Merkezin Bartın ili genelinde kurumlar ve sivil toplum örgütleriyle yakın iletişim halinde bulunması

Zayıf Yönler:

- Merkezin insan gücü kapasitesinin yönetim kurulu üyeleriyle sınırlı olması
- Merkezin toplumsal katkı çalışmalarına katılım sağlamak isteyen öğretim elemanlarının ders yükü ve idari yükünün fazlalığı
- Dış paydaşlarla ilişkilerin hedeflenen düzeyde olmaması
- Merkezin düzenlediği akademik ve sosyal organizasyonlara sponsor ve destek bulunamaması

- Üniversitemiz akademik personelinin merkezi sahiplenme duygusunu güçlendirmeye yönelik çalışmalarımızın azlığı.
- Sosyal sorumluluk ve toplum yararına yapılan çalışmaların nitelik ve nicelik bakımından yeterli düzeyde olmaması,
- Ar-Ge çalışmalarının önem ve değerinin paydaşlarca yeterince benimsenmemiş ve içselleştirilmemiş olması,
- Bölgesel ve toplumsal katkı faaliyetlerinin gerçekleştirilmesine yönelik tanımlı süreçlerinin olmamasıdır.

İyileştirme ve Gelişmeye Yönelik Öneriler:

- Merkezimiz toplumsal katkı süreçlerinin yönetimi ve toplumsal katkı kaynakları konusunda üniversitemizin diğer birimlerle iletişime geçerek planlama çalışmalarını başlatmalı ve etkin bir şekilde sürdürmelidir.