



**2025 YILI  
BİRİM İÇ DEĞERLENDİRME RAPORU**

**BARTIN ÜNİVERSİTESİ  
KADIN VE AİLE ÇALIŞMALARI  
UYGULAMA VE ARAŞTIRMA MERKEZİ**



**OCAK 2026**

## **1. BİRİM HAKKINDA BİLGİLER**

### **1.1. İletişim Bilgileri**

Dr. Öğr. Üyesi Özge ÖZBAY KARA

Kadın ve Aile Çalışmaları Uygulama ve Araştırma Merkezi

Bartın Üniversitesi-Kutlubey Yerleşkesi, Merkez/BARTIN

Tel: 0378 501 10 00 – 56 96

e-posta: [kadinailecalismalari@bartin.edu.tr](mailto:kadinailecalismalari@bartin.edu.tr)

### **1.2. Tarihsel Gelişimi**

Kadın ve Aile Çalışmaları Uygulama ve Araştırma Merkezinin yönetim modeli ve idari yapısı ile karar verme mekanizmaları 17.12.2017 tarihi ve 30273 sayılı Resmî Gazetede yayımlanan yönetmelik çerçevesinde belirlenmiştir. Merkezin temel amacı;

- Aile Danışmanlığı
- Kadın-Erkek Fırsat Eşitliği
- Kadın Hakları ve Aktivizm
- Aile İçi Şiddet ve Kriz Müdahalesi
- Çocuk Gelişimi ve Aile Arası İlişkiler
- Aile Hukuku ve Yasa Değişiklikleri
- Aile Sağlığı ve Psikolojisi
- Aile İçi İletişim ve İlişki Danışmanlığı
- Aile Planlaması ve Cinsel Sağlık
- Sosyal Hizmet ve Aile Destek Programları
- Eğitim ve Aile İlişkileri
- Aile Ekonomisi ve Finans Yönetimi
- Kadın Sağlığı gibi konularda yürütülen çalışmalarla yerel ve evrensel kuramsal yaklaşımlardan alana katkı sağlamak, disiplinler arası çalışmalar yapmak, iyileştirme projeleri geliştirmek, farkındalık oluşturmak, öneride bulunmak, ilgili kurum ve kuruluşlarla iş birliği yapmak, eğitim ve akademik danışmanlık hizmetleri vermektir.

## **2. MİSYONU VE VİZYONU**

### **2.1. Misyon**

Kadın ve aile sorunlarını, kadın erkek fırsat eşitliği konularını farklı disiplinler açısından ele alarak kuramsal ve uygulamalı çalışmalar yapmak, yerel ve evrensel perspektiften alana akademik katkı sağlamak, iyileştirme projeleri geliştirmek, akademik ve toplumsal farkındalık oluşturmak, öneride bulunmak, ilgili kurum ve kuruluşlarla işbirliği yapmak, eğitim ve akademik danışmanlık hizmetleri vermek, bölgeye yönelik kadının bilim, kültür, sanat ve düşünce alanındaki zenginliklerini ortaya çıkarmaktır.

### **2.2. Vizyon**

Çözüm odaklı bir yaklaşımla Bartın Üniversitesinin kurumsal kimliğini ve akademik yapısını özellikle Bartın ili ve Karadeniz Bölgesi kapsamında kadın ve aile çalışmaları bağlamında güçlendirecek ulusal ve uluslararası düzeyde araştırma ve uygulamalar gerçekleştiren bir araştırma ve uygulama merkezi olmaktır.

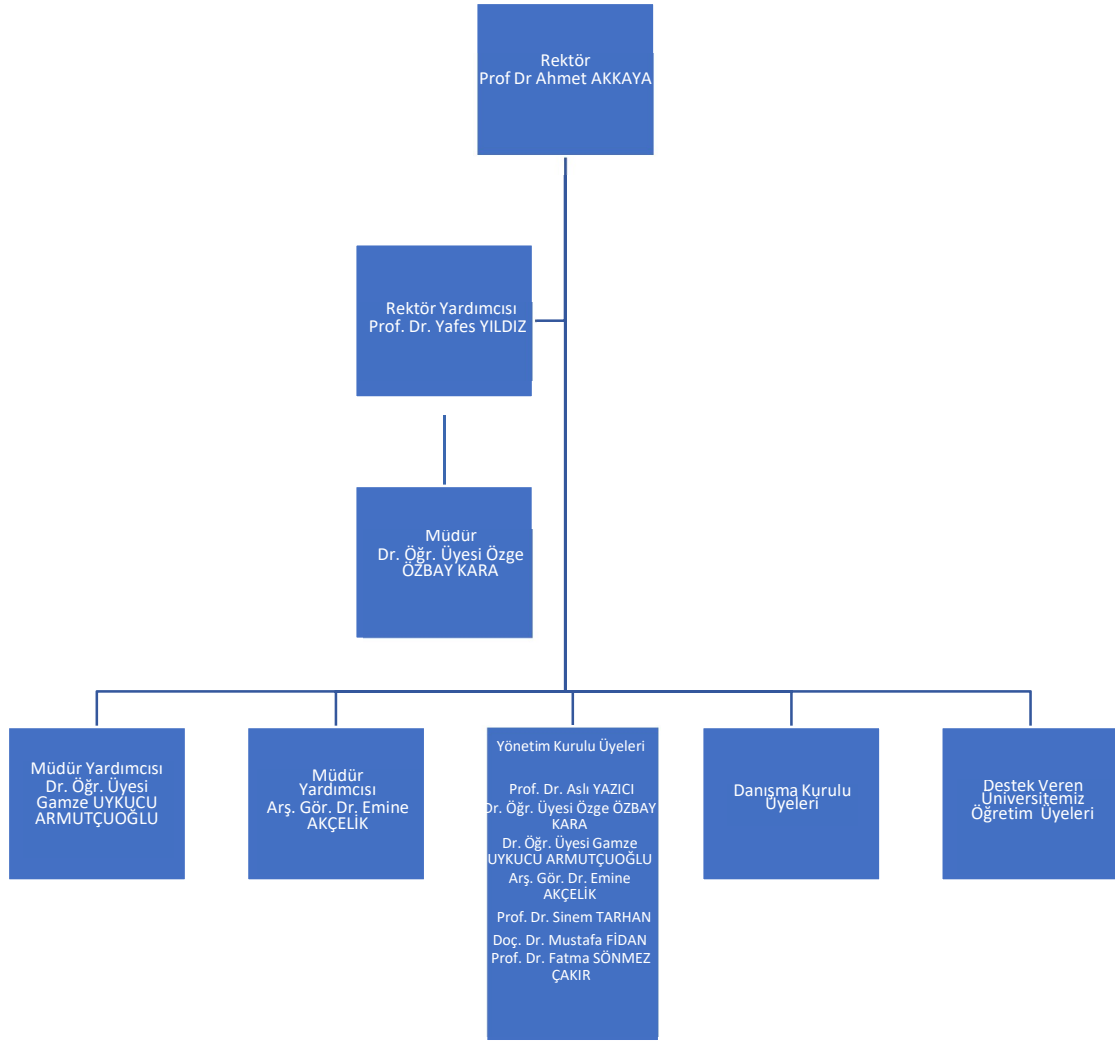
## **A. LİDERLİK, YÖNETİŞİM VE KALİTE**

### **A.1. Liderlik ve Kalite**

#### **A.1.1. Yönetişim Modeli ve İdari Yapı**

Bartın Üniversitesi Kadın ve Aile Çalışmaları Uygulama ve Araştırma Merkezi yönetim modeli, idari yapısı ve karar verme mekanizmaları 17.12.2017 tarihli **30273 sayılı Resmî Gazete**de yayınlanan Bartın Üniversitesi Kadın Sorunları Uygulama ve Araştırma Merkezi yönetmeliği çerçevesinde belirlenmiştir (**Kanıt A.1.1.1**). Merkezin adı, 25.05.2021 tarihinde Yönetim Kurulu'nun **2021/01 kararı** ile kadın alanındaki akademik ve toplumsal çalışmaları daha kapsayıcı, bütüncül ve güncel bir yaklaşımla ifade etmek amacıyla **Kadın Çalışmaları Uygulama ve Araştırma Merkezi** olarak değiştirilmiştir.

Merkezin amacı, faaliyet alanları, organizasyon şeması ve görevleri, birimin işleyişi, personelin görev ve yetkileri bu doğrultuda tanımlanmıştır. Merkezimizin **organizasyon şeması** aşağıdaki gibidir:



Bartın Üniversitesi Kadın ve Aile Çalışmaları Uygulama ve Araştırma Merkezi, yönetim ve danışma kurulu üyeleri ile alanında uzman öğretim üyelerinden/kişilerden oluşmaktadır. Merkezde görevli personelin **görev tanımları** ve **iş akış süreçleri** açık biçimde belirlenmiş, mevcut işleyişi yansıtacak şekilde dokümente edilmiştir. Bu kişi ve üyeler merkezin ihtiyaç ve çalışmaları doğrultusunda güncellenmekte, böylelikle süreçler iyileştirilmektedir. Merkezimizin **Yönetimi**, **Yönetim Kurulu** ve **Danışma Kurulu** üyeleri web sayfamızda yer almaktadır **(Kanıt A.1.1.2, Kanıt A.1.1.3)**.

Merkezimizin kontrol ve denge unsurları, birimde var olan komisyon ve kurulların çok sesliliği ve bağımsız hareket kabiliyeti, paydaşların temsil edilmesi, katılımcı yönetim modeli anlayışı ve sürekliliği yerleşmiş ve benimsenmiştir. Merkezimizin birim amaç ve hedefleri, performans göstergeleri ve faaliyetleri, kalite güvencesi ve iç kontrol sistemi vb. bilgiler Birim Stratejik Planında yer almaktadır **(Kanıt A.1.1.4)**.

Merkezimizin, **misyon-vizyon** ilgili bilgilendirmeler tüm paydaşlar ve kamuoyu ile

paylaşılmaktadır. Merkezimiz **Birim Stratejik Planı**nda yer alan '*Amaç 5. Katılımcı Yönetim ve Organizasyon Yapısı ile Kurum Kültürünü Geliştirmek*' adına üniversitemiz tüm birimlerine iletişime geçilmiş ve birimlerden destek sağlayacak gönüllü öğretim elemanlarının listesi alınmış ve **katkı sağlayan öğretim üyelerinin** isimleri web sayfamızda yayınlanmıştır.

Yönetim ve organizasyonel yapılanmaya ilişkin uygulamalar, Bartın Üniversitesi Stratejik Planı doğrultusunda Merkezimizin amaç ve hedefleri esas alınarak düzenli olarak izlenmektedir. İzleme faaliyetleri altı aylık ve yıllık periyotlar hâlinde raporlanmakta, elde edilen sonuçlar Merkezimizin **web sayfası** aracılığıyla paydaşlarla paylaşılmaktadır.

**Kanıt A.1.1.1.** KAÇAUM\_Yönetmeliği

**Kanıt A.1.1.2.** Görevlendirme\_Yazıları

**Kanıt A.1.1.3.** Danışma\_Kurulu\_Üyeleri

**Kanıt A.1.1.4.** Birim\_Stratejik\_Planı\_(2024-2028)

## **A.1.2. Liderlik**

Merkezimizin **Birim Stratejik Planı**nda (**Bkz. Kanıt A.1.1.4**) liderlik süreçleri birimin değerleri ile stratejik amaç ve hedefleri doğrultusunda belirlenmekte ve ihtiyaçlar doğrultusunda güncellenmektedir. İlgili mevzuat ve yönergeler çerçevesinde yönetim ve idari yapı oluşturulmakta, yetki ve görev dağılımı şeffaf bir şekilde yürütülmekte, komisyon ve kurulların görev tanımları web sitemizde paylaşılmaktadır. Üniversitemizin **UBYS** (Elektronik Belge Sistemi) ve **personel e-posta sistemi** aracılığıyla akademik ve idari personel ile yönetimde etkin bir iletişim ağı kurulabilmektedir. Birim içinde güçlü ve dinamik bir iletişim sistemi bulunmakta; kurumsal e-posta kanallarına ek olarak daha hızlı bilgi paylaşımını sağlamak amacıyla personelin yer aldığı iletişim grupları oluşturulmuştur (**Kanıt A.1.2.1**).

Merkezimiz bünyesinde görev alan personel ile iletişim ve motivasyonun güçlenmesi amacıyla görevde yükselme, etkinlik katılımı gibi durumlarda belge düzenlenerek muhataplara iletilmektedir (**Kanıt A.1.2.2**).

**Kanıt A.1.2.1.** Yönetim\_ve\_Danışma\_Kurulu\_Whatsapp\_Grupları

**Kanıt A.1.2.2.** Tebrik\_Belgesi

## **A.1.4 İç Kalite Güvence Mekanizmaları**

İç Kalite Güvence Sistemindeki amaç, merkezimizin liderlik ve yönetsel süreçleri, eğitim-öğretim, araştırma-geliştirme ve topluma katkı faaliyetleri kapsamında kurumsal kalite geliştirme çalışmalarını yapmaktır. Bartın Üniversitesi tarafından yürütülen Kalite Yönetim Sistemi, Merkezimiz tarafından düzenli olarak izlenmekte ve sistemde yapılan

güncellemeler Merkezimizin internet sitesi aracılığıyla paydaşların erişimine sunulmaktadır.

Bu bağlamda, merkezimiz **Birim Stratejik Planı** (Bkz. **Kanıt A.1.1.4**) kapsamında merkezimizde kalite misyon ve vizyon, kalite komisyonu ve görevleri, görev tanımları, iş akış süreci hakkında bilgilendirmeler **web sitemizde** mevcut olup, **Üniversitemiz Kalite El Kitabı**nda kalite iç güvence mekanizmalarının iş akış şemalarını içeren görev ve sorumluluklar, paydaşların rolleri gösterilmektedir (**Kanıt A.1.4.1**).

Merkezimizin kalite komisyonu üyeleri 24.11.2025 tarihli 2500132823 nolu üst yazı ile atanmıştır (**Kanıt A.1.4.2**). Komisyon üyelerinin görev ve sorumlulukları belirlenmiş olup web sitemizde **Kalite Komisyonunun Görevleri** sekmesinde yer almaktadır. Ayrıca komisyon ve kurulların değişmesi durumunda güncel olması amacıyla üst yönetime bildirim yapılmakta olup merkezimizin **web sitesinde** duyurulmaktadır.

Merkezimiz, işleyişle ilgili olarak iç kalite güvencesi mekanizmaları izlenmekte ve paydaşlarla birlikte iyileştirilme süreçlerini yürütmektedir. Örneğin; dış paydaşlarımızdan biri olan Aile ve Sosyal Hizmetler Bakanlığının "*Kadına Yönelik Şiddetle Mücadele IV. Eylem Planı (2021-2025)*" ülkemizde kadınların güçlenmesi kapsamında "*eğitim, sağlık, ekonomi, karar alma mekanizmalarına katılım, medya*" olmak üzere beş temel alana ilişkin temel amaç, hedefler, stratejiler, faaliyetler ile faaliyetlerden sorumlu ve ilgili kuruluşları, süre, performans göstergesi gibi unsurları içermektedir. Üniversitemiz ve birimimiz bu eylem planında sorumlu ve ilgili kurumlardan biri olarak yer almaktadır. Bu doğrultuda "*Kadına Yönelik Şiddetle Mücadele IV. Eylem Planı (2021-2025)*" çerçevesinde dış paydaşlarımızdan olan Bartın Valiliği ve Bartın Aile ve Sosyal Hizmetler İl Müdürlüğü ile ortak çalışmalar yapılmakta ve birimimiz bu eylem planının alt komisyon çalışmalarına katılmaktadır (**Kanıt A.1.4.3**).

Kadın ve Aile Çalışmaları Uygulama ve Araştırma Merkezi, Yönetim kurulu ve Danışma Kurulunun karar alma süreçlerine dâhil edilerek faaliyetlerin planlanması ve uygulanması aşamasında paydaş görüşlerine başvurulması da kalite güvence sisteminin bir ayağını oluşturmaktadır. Yıl boyunca yapılacak faaliyetlerin etkinlik takviminin oluşturulmasında ve geliştirilmesinde Yönetim Kurulu ve Danışma Kurulunun görüşlerine başvurulmaktadır (**Kanıt A.1.4.4, Kanıt A.1.4.5**). Yürütülen faaliyetlerde paydaş katılımına özen gösterilmekte, görüş ve öneriler dikkate alınmakta, yönetime katılım süreçleri düzenli olarak **web sitesinde** toplum ile paylaşılmaktadır. Yapılan etkinliklerin izlenmesi için değerlendirme anket/formları alınmakta ve elde edilen sonuçlar paydaşlar ile yapılan toplantılarda değerlendirilmektedir (**Kanıt A.1.4.6**).

Kalite süreçlerinin yönetimi ve veri saklama işlemleri için Üniversitemiz tarafından sağlanan Bilgi Yönetim Sistemleri (UBYS) ve Planner uygulaması birimimizde etkin bir şekilde kullanılmaktadır (**Kanıt A.1.4.7**).

İç kalite güvencesi mekanizmaları, Bartın Üniversitesi Stratejik Planı çerçevesinde Merkezimizin amaç ve hedefleri doğrultusunda izlenmekte; faaliyet sonuçları altı aylık ve yıllık periyotlar hâlinde değerlendirilerek raporlanmaktadır. Hazırlanan **raporlar**, Merkezimizin internet sayfası aracılığıyla paydaşlarla paylaşılmaktadır. Ayrıca birimimizde yürütülen faaliyetlerin değerlendirilmesine yönelik **Birim İç Değerlendirme Raporu** hazırlanmakta ve birimimiz web sayfasında yayınlanmaktadır.

**Kanıt A.1.4.1.** Bartın\_Üniversitesi\_Kalite\_El\_Kitabı

**Kanıt A.1.4.2.** Kalite\_Komisyonu\_Üyeleri\_Görevlendirme\_Yazısı

**Kanıt A.1.4.3.** Kadına\_Yönelik\_Şiddetle\_Mücadele\_İl\_Koordinasyon\_İzleme\_ve\_Değerlendirme\_Toplantısı

**Kanıt A.1.4.4.** Yönetim\_Kurulu\_Kararı

**Kanıt A.1.4.5.** Danışma\_Kurulu\_Toplantı\_Tutanağı

**Kanıt A.1.4.6.** Etkinlik\_Değerlendirme\_Formu\_Örneği

**Kanıt A.1.4.7.** Planner\_Uygulaması

#### **A.1.5. Kamuoyunu Bilgilendirme ve Hesap Verebilirlik**

Merkezimiz kamuoyunu bilgilendirme ilkelerini benimsenmiş olup birim web sitesinde haberler ve duyurularla, paydaşları ile yapılan toplantılar, görüş bildirimleri, seminerler, konferanslar, bilimsel ve eğitimsel faaliyetler vb. ile erişilebilirlik prensibiyle bilgilendirme ve hesap verebilirlik politikasına uygun hareket etmektedir. Bilgilendirme süreçlerinden sorumlu personel görevlendirilmiş olup içeriklerin zamanında yayımlanması ve güncelliğinin takibi düzenli olarak yapılmaktadır. Merkez **web sayfasında** ve **Instagram** hesabında güncel, doğru, kolayca erişilebilir bir şekilde veriler paylaşmaktadır.

Üniversitemizin Strateji Geliştirme Daire Başkanlığı tarafından *2024-2028 Kamu İç Kontrol Standartlarına Uyum Eylem Planı* ile **İzleme ve Değerlendirme Raporları** hazırlanmakta ve Daire Başkanlığının web sitesinde kamuoyu ile düzenli olarak paylaşılmaktadır. Merkezimiz içinde bilgilendirme, iletişim ve yazışmalar, UBYS sistemi (Üniversite Bilgi Yönetim Sistemi) ve e-posta sistemi üzerinden yürütülmektedir.

Paydaşların yönetsel süreçlere katkı sunabilmeleri amacıyla görüş, öneri ve geri bildirimlerini iletebilecekleri iletişim kanalları çeşitlendirilmiş; söz konusu kanallar Merkezimizin web sayfası üzerinden sürekli olarak erişime açık tutulmuştur. Yapılan toplantılarda Merkez faaliyet raporu sunulduktan sonra görüş ve öneriler noktasında paydaşların kanaatlerine başvurulmakta ve bu **raporlar** web sayfasında erişilebilir olarak yer almaktadır.

Merkezimizin **Birim Stratejik Planı**nda yer alan hedefler çerçevesinde faaliyet ve stratejilerin gerçekleşme raporu düzenli olarak hazırlanmakta ve **birim web sayfasında** kamuoyunun bilgisine sunulmaktadır (**Kanıt A.1.5.1**). Merkezimiz misyon ve vizyon,

kalite politikası, temel deęerleri, Birim Stratejik Planına baęlı kalınarak belirlenmiřtir, ayrıca birim bazlı stratejik hedef ve göstergeleri ieren stratejik planlanın hazırlanmış olması birimin kamuoyunu bilgilendirme ve hesap verebilirlik ile olan iliřkisini göstermektedir.

#### **Kanıt A.1.5.1. 2025\_Yılı\_Stratejik\_Hedefler\_Gerekleřme\_Raporu**

### **A.2. Misyon ve Stratejik Amalar**

#### **A.2.1. Misyon, Vizyon ve Politikalar**

Merkezin misyonu, “Kadın sorunları ve toplumsal cinsiyet eřitlięi/eřitersizlięi konularını farklı disiplinler aısından ele alarak kuramsal ve uygulamalı alıřmalar yapmak, yerel ve evrensel perspektiften alana akademik katkı saęlamak, iyileřtirme projeleri geliřtirmek, akademik ve toplumsal farkındalık oluřturmak, eneride bulunmak, ilgili kurum ve kuruluşlarla iřbirlięi yapmak, eęitim ve akademik danıřmanlık hizmetleri vermek, blgeye ynelik kadının bilim, kltr, sanat ve dřnce alanındaki zenginliklerini ortaya ıkarmaktır.” řeklinde tanımlanmıştır. Merkezimizin vizyonu ise “özm odaklı bir yaklařımla Bartın niversitesinin kurumsal kimlięini ve akademik yapısını zellikle Bartın ili ve Karadeniz Blgesi kapsamında kadın alıřmaları/sorunları ve toplumsal cinsiyet alıřmaları baęlamında gclendirecek ulusal ve uluslararası dzeyde arařtırma ve uygulamalar gerekleřtiren bir arařtırma ve uygulama merkezi olmaktır.” biimindedir. Bu misyon ve vizyon niversitenin misyon ve vizyonu ile uyumludur.

**Misyon** ve **vizyon**umuz **Birim Stratejik Planı**’nda yer almakta, merkezimizin internet sitesinde yayımlanmakta, bylelikle merkezimizin misyon ve vizyonunun birim alıřanlarınca bilinirlięi ve paylařılması saęlanmaktadır.

#### **A.2.2. Stratejik Ama ve Hedefler**

Merkezimizin, stratejik hedef ve göstergeleri hazırlanarak **2024-2028 Birim Stratejik Planı** birim web sitesinde yayınlanmıştır. Merkezimiz, kalite gvencesi politikaları ile bu politikaları hayata geirmek zere misyonu doęrultusunda stratejilerini belirlemiř ve kamuoyuyla paylařmıştır. Merkezimiz misyonu doęrultusunda vizyonuna ulařmasını saęlayacak; eęitim, arařtırma- geliřtirme, retim ve hizmetlerine iliřkin ama ve hedeflerinin tanımlandıęı stratejik bir plana sahiptir. Vizyonuna ulařmak iin durum analizinde ortaya ıkan ihtiyaları ile konum, bařarı blgesi, deęer sunumu ve temel yetkinlik tercihlerinden oluřan farklılařma stratejisi dikkate alınarak *4 ama* ve bu amaları gerekleřtirmeye ynelik *6 hedef* belirlenmiştir. Amalar ve hedefler belirlenirken Bartın niversitesi *2024-2028 Stratejik Planı* dikkate alınmıştır. Merkezimiz, bu hedeflerini gerekleřtirmek ve bařarılı olup olmadıęını deęerlendirmek iin **36** performans gstergesini esas almıştır (**Kanıt A.2.2.1**). Stratejik planımız merkezimiz iin saptanan nceliklerin tm ynleriyle incelenip bu nceliklere uygun bir yapının oluřturulmasına olanak saęlamaktadır. Bylece, merkezimizin iyi zelliklerinin

daha da iyi duruma getirilmesi ve aksayan yönlerin tespit edilerek giderilmesi mümkün olabilmektedir. 2024 yılı itibarıyla BİDR çerçevesinde 2024-2028 Birim Stratejik Planı'nın değerlendirmesinin yapılmasına başlanmıştır. Stratejik hedefler doğrultusunda yapılan çalışmalarının izlenmesi ve değerlendirilmesine ilişkin raporlar, birim web sitesinin **İç Kontrol** sekmesinde paylaşmakta ve sürekliliğin sağlanması yönünde çalışmalar devam etmektedir. Bu raporlar vasıtasıyla merkezimizin iyileştirilmeye açık ve iyileştirilen yönlerinin tüm paydaşlarca takip edilmesi mümkün hale gelmektedir. Ayrıca ulusal ve yerel eylem planları çerçevesinde faaliyet raporları da danışma kurulunda yer alan iç ve dış paydaşlar ile paylaşmakta **(Kanıt A.2.2.2)**, şeffaflık ve hesap verilebilirlik ilkesi esas alınmaktadır.

Merkezimizde kalite güvencesi, eğitim ve öğretim, araştırma ve geliştirme, toplumsal katkı ve yönetim sistemi alanlarının tümüdetanımlı politikalar doğrultusunda yapılan uygulamalar bulunmakta, ancak bu uygulamaların sonuçlarını izlemek için gerekli mekanizmaların oluşturulması ve değerlendirilmesi süreçleri devam etmektedir. Bu doğrultuda **Birim Kalite Komisyonu** ve **Danışma Kurulu** üyeleri belirlenmiş ve bir denetleme mekanizması oluşturulmuştur. Aynı zamanda gerçekleştirilen faaliyetler birim web sayfasının **Duyurular** sekmesinde düzenli ve güncel bir biçimde paylaşmakta, iş birliği yapılan paydaş kurum ve kuruluşlar izlenebilmektedir.

**Kanıt A.2.2.1.** Birim\_Stratejik\_Planı

**Kanıt A.2.2.2.** 2025\_Yılı\_Faaliyet\_Raporu

### **A.2.3.Performans Yönetimi**

Merkezimiz performans yönetimi süreçleri, kalite güvencesi süreçleriyle ilişkilendirilmiş olup kurumsal performans yönetimi süreçleri izlenmekte, değerlendirilmekte ve sürekli olarak iyileştirilmektedir. **Birim Stratejik Planı** 2024-2028 dönemini kapsamakta ve üniversitemiz stratejik planına uygun olarak hazırlanmış kendi web sayfamızda kamuoyu ile paylaşılmaktadır. Merkezimizin performans süreçlerinin izlenmesi ve değerlendirilmesi amacıyla **süreç performans izleme karneleri** her altı ayda bir raporlama istenmektedir **(Kanıt A.2.3.1)**.

Üniversitemizin paydaş olduğu kurum ve kuruluşlar ile yürütülen faaliyetler takip edilmekte ve raporlandırılmaktadır. Örneğin; Bartın Valiliği Koordinatörlüğünde **Kadına Yönelik Şiddetle Mücadele İl Eylem Planı** doğrultusunda yıl boyunca Üniversitemiz ve Merkezimiz tarafından yürütülen faaliyetlere dair rapor 08.01.2026 tarihinden Strateji Geliştirme Daire Başkanlığına bildirilmiştir **(Kanıt A.2.3.2)**. Bu performans göstergeleri doğrultusunda güçlü ve zayıf yönlerin tespiti mümkün olmakta ve yeni dönem faaliyet planlarında zayıf yönlerin iyileştirilmesi noktasında somut adımlar atılabilmektedir.

**Kanıt A.2.3.1.** Performans\_Programı İzleme\_Yazısı

## **Kanıt A.2.3.2. Performans\_Programı\_İzleme\_Raporu\_Üst\_Yazısı**

### **A.3. Yönetim Sistemleri**

#### **A.3.1. Bilgi Yönetim Sistemi**

Merkezimizde yürütülen akademik ve idari faaliyetlerde, Bartın Üniversitesi tarafından sağlanan entegre bilgi yönetim sistemleri etkin şekilde kullanılmaktadır. Eğitim, araştırma ve idari süreçlere ilişkin veriler; Elektronik Belge Yönetim Sistemi (UBYS), ve Personel Otomasyonu gibi kurumsal sistemler aracılığıyla kayıt altına alınmakta ve süreçlerin izlenebilirliği sağlanmaktadır.

Merkezimiz bünyesinde üretilen ve işlenen verilerin güvenliği ve gizliliği, Üniversitemizin bilgi güvenliği politikaları doğrultusunda sağlanmaktadır. Kişisel verilerin korunmasına yönelik süreçler, 6698 sayılı Kişisel Verilerin Korunması Kanunu (KVKK) kapsamında tanımlanmış olup, veri erişimi ve paylaşımı yetki esasına göre gerçekleştirilmektedir. Düzenlenen etkinliklerin KVKK uyarınca izin gerektirmesi durumunda katılımcılara Merkezimiz tarafından hazırlanmış olan **Açık Rıza Metni Formu** sunulmakta ve onam alınmasına özen gösterilmektedir.

Stratejik amaç ve hedeflere yönelik çalışmalarını izlemek ve paydaş görüşlerine başvurmak amacıyla birimimiz faaliyet raporu oluşturulmakta; Yönetim Kurulu ve Danışma Kurulu toplantılarında bu raporlar paydaşlar ile istişare edilmektedir.

#### **Kanıt A.3.1.1. Birim\_Faaliyet\_Raporu\_Örneği**

#### **A.3.2. İnsan Kaynakları Yönetimi**

Merkezimizde akademik ve idari personelin görevlendirme, izin ve iş bölümü süreçleri, Bartın Üniversitesi'nin ilgili mevzuat, yönerge ve usulleri doğrultusunda yürütülmektedir (**Kanıt A.3.2.1**).

Personel görevlendirmeleri ve iş dağılımları, görev tanımları esas alınarak şeffaf bir biçimde yapılmakta; izin ve görevlendirme süreçleri UBYS üzerinden kayıt altına alınarak izlenebilirlik sağlanmaktadır (**Kanıt A.3.2.2**).

Merkezimizde akademik ve idari personelin motivasyonunu artırmaya yönelik uygulamalar, Üniversitemizin ilgili yönergeleri çerçevesinde yürütülmektedir. Başarı ve katkı sağlayan personelin takdir edilmesi, kurumsal aidiyetin güçlendirilmesi ve çalışma motivasyonunun artırılması temel yaklaşımlar arasında yer almaktadır (**Bkz. Kanıt A.1.2.2**).

#### **Kanıt A.3.2.1. Görev\_Tanımları**

#### **Kanıt A.3.2.2. Görevlendirme\_Yazısı**

#### A.3.4. Süreç Yönetimi

Merkezin idari personelinin görev tanımları "**Bartın Üniversitesi Kadın ve Aile Çalışmaları Uygulama ve Araştırma Merkezi Yönetmeliği**" doğrultusunda tanımlanmış ve web sitesinde erişime açık halde sunulmuştur. Birimde araştırma ve geliştirme, toplumsal katkı ve yönetim sistemine ilişkin süreçler ve alt süreçleri tanımlanmıştır. Birimde süreç yönetimi mekanizmaları izlenmekte ve ilgili paydaşlarla değerlendirilerek iyileştirilmektedir. Komisyon üyeleri tanımlandığında üst yazı ile taraflara iletilmektedir (**Kanıt A.3.4.1**). Süreçlerin iyileştirilmesi ve takip edilmesi hususunda düzenli olarak yönetim ve danışma kurulu toplantıları yapılmaktadır (**Kanıt A.3.4.2**).

Birimimizde iş süreçlerini hızlandırmak, hatayı azaltmak veya kâğıt israfını önlemek amacıyla dijitalleşme kapsamında UBYS, Office 365, Google Form, Planner gibi uygulamalar kullanılmaktadır. Arşivlenen veriler, kurumsal hafızanın oluşmasına hizmet etmektedir (**Kanıt A.3.4.3**).

Birimimiz tarafından paydaşlarımızdan geri bildirimler alınmakta ve iyileştirmeler yapılmaktadır. BARÜ Öğrenci Konseyi ve öğrenci kulüpleri ile toplantı düzenlenmiş; iş birliği ve faaliyet planı hakkında görüşme sağlanarak planlamalar yapılmıştır (**Kanıt A.3.4.4**).

**Kanıt A.3.4.1.** Komisyon\_Görevlendirme\_Yazısı

**Kanıt A.3.4.2.** Yönetim\_Kurulu\_Kararı\_Örneği

**Kanıt A.3.4.3.** Office365\_Hesabı

**Kanıt A.3.4.4.** Öğrenci\_Kulüpleri\_Toplantısı

#### A.4. Paydaş Katılımı

##### A.4.1. İç ve Dış Paydaş Katılımı

Merkezimizin iç ve dış paydaşları **Birim Stratejik Planı**'nın ilgili kısımlarında aşağıdaki tablo ile belirtilmiştir.

İÇ PAYDAŞLAR	DIŞ PAYDAŞLAR
Bartın Üniversitesi öğrencileri	Toplumun tüm kesimleri
Bartın Üniversitesi öğretim üyeleri	Kamu kuruluşları
Bartın Üniversitesi öğretim elemanları	Özel kurumlar
Bartın Üniversitesi idari personeli	Sivil toplum örgütleri
	YÖK, MEB

	Uluslararası kuruluşlar
	Belediyeler
	Aile, Çalışma ve Sosyal Hizmetler Bakanlığı
	Sağlık Bakanlığı
	Gençlik ve Spor Bakanlığı
	Üniversitelerin Kadın Sorunları Uygulama ve Araştırma Merkezleri
	Bartın ŞÖNİM
	İl Valilikleri (Bartın Valiliği)

Merkezimiz çalışma, faaliyet ve karar alma süreçlerine katılım için özellikle üniversitemizin tüm birimlerine yazı yazılarak onların merkezimizin doğal üyeleri olduğu belirtilmiş ve merkeze katkı sağlamak isteyen iç paydaşlarımızın listesi istenmiştir (A.4.1.1). **Katkı vermek isteyen iç paydaşlarımızın isimleri** web sayfasında yayınlanmıştır. Dış paydaşımız olan diğer üniversitelerin kadın merkezleriyle iletişime geçilmiş ve Kadın Merkezlerinin sorunları ele alan çalıştay ve sempozyum çalışmaları gerçekleştirilmiştir (A.4.1.2). Merkezimiz, Aile ve Sosyal Hizmetler Bakanlığı'nın ulusal eylem planları çerçevesinde Kadının Güçlenmesi İl Teknik Kurulu, Ailenin Korunması ve Güçlenmesi İl Teknik Kurulu ve Kadına Yönelik Şiddetle Mücadele İl Teknik Kurulu'nun doğal üyesi olarak komisyon ve faaliyetlerde paydaş olarak yer almaktadır. (A.4.1.3). Yine Kadına yönelik şiddet ulusal eylem planı çerçevesinde Bartın ili alt çalışma komisyonunda yer alınmış, dış paydaşımız olan Bartın Valiliği ve ŞÖNİM ile ortak ulusal eylem planı tanıtımı için iç paydaşımız olan öğrencilerimize yönelik eğitimler verilmiştir (A.4.1.4).

Merkezin misyon ve vizyon ifadesinin tanımlanması, Birim Stratejik Planı'nın "Birime Özgü Göstergeler" aracılığıyla birimin misyon, vizyon ve politikaları doğrultusunda ayrıca değerlendirilerek izlenmesinin sağlanması, merkez süreçlerine özgü oluşturulmuş iç ve dış paydaş listelerinin belirlenmesi ve karar alma süreçlerine paydaş katılımının sağlanması merkezin güçlü yönleridir. Süreç yönetimine ilişkin paydaş katılımının daha fazla artırılması gerekliliği ve merkezin ihtiyaçları doğrultusunda geliştirilen özgün yaklaşım ve uygulamaların sayısının artırılmaya merkezin geliştirilmeye açık yönüdür. Bunların yanı sıra Merkezimizin içe ve dış paydaşlar ile yürüttüğü faaliyet ve çalışmalara birim web sayfasında yer alan "Etkinlikler" ve "Haberler" sekmelerinden erişilebilmektedir.

**Kanıt A.4.1.1.** Destek\_Sağlayacak\_Gönüllü\_Öğretim\_Elemanı\_Yazısı

**Kanıt A.4.1.2.** Kadın\_ve\_Aile\_Dostu\_Kent\_Çalıştay\_ve\_Sempozyumları

**Kanıt A.4.1.3.** Teknik\_Kurul\_Üyelikleri

**Kanıt A.4.1.4.** Öğrencilere\_Yönelik\_Eğitim

## **C. ARAŞTIRMA VE GELİŞTİRME**

### **C.1. Araştırma Süreçlerinin Yönetimi ve Araştırma Kaynakları**

#### **C.1.1. Araştırma Süreçlerinin Yönetimi**

Birimimizin Stratejik planında “Amaç 2 (A2) Ar-Ge ve Proje Kültürünü Tabana Yayararak Nitelikli Bilgi ve Teknoloji Üretimine Katkıda Bulunmak”, “Hedef (H2. 2) Üniversitemizde Gerçekleştirilen Bilimsel Araştırma Proje Sayısını Artırmak” doğrultusunda “Üniversite tarafından desteklenen proje sayısı” performans göstergesi 1 olarak belirlenmiş ancak hedef gerçekleştirilememiştir. 2026 yılı içerisinde Merkezimiz bünyesinde proje geliştirme çalışmaları devam etmektedir. Merkezimiz hedefleri doğrultusunda, kadına yönelik şiddetle mücadele kapsamında faaliyetler gerçekleştirilmiştir. 2023-2026 Kadın Erkek Fırsat Eşitliği Planı kapsamındaki faaliyetler 2025 yılı içerisinde sürdürülmüştür. **(Kanıt C.1.1.1)** Birimimizin Stratejik planında “Amaç 3 (A3) Sürdürülebilir Kalkınma Hedeflerine Yönelik Çalışmalarıyla Toplumsal Fayda Üretmek” “Hedef 1 (H2.2) Merkezde gerçekleştirilen bilimsel araştırma projelerinin sayısı arttırılacaktır” doğrultusunda 1 performans göstergesi hedeflenmiş, proje faaliyetleri yönetim değişikliklerinden ötürü tamamlanamamıştır.

Birimimizin Stratejik planında “Amaç 2 (A2) Ar-Ge ve Proje Kültürünü Tabana Yayararak Nitelikli Bilgi ve Teknoloji Üretimine Katkıda Bulunmak”, “Hedef (H2. 3) Üniversitemiz Akademik İnsan Kaynağının Araştırma Performansını İyileştirmek” doğrultusunda “Üniversitede gerçekleştirilen bilimsel etkinlik sayısı” 14, “Öğretim elemanlarının katılım sağladığı bilimsel etkinlik sayısı” 2 ve “Üniversite tarafından gerçekleştirilen araştırma yetkinliği iyileştirmeye yönelik faaliyet sayısı” 1 olarak belirlenmiştir. 7 bilimsel etkinlik gerçekleştirilmiş olup 2026 yılında hedeflenen göstergeye ulaşılması planlanmaktadır. Öğretim elemanlarının katılım sağladığı bilimsel etkinlik sayısı hedeflenen performansa ulaşılmıştır. “Üniversite tarafından gerçekleştirilen araştırma yetkinliği iyileştirmeye yönelik faaliyet sayısı” göstergesi gerçekleştirilememiştir.

Birimimizin Stratejik planında Amaç 3 doğrultusunda “Hedef (H3. 1) Ulusal ve Uluslararası İş Birlikleriyle Geliştirilen Bilimsel Faaliyetlerin Sayısını Artırmak” göstergesinde “Ulusal/Uluslararası iş birliği ile yapılan bilimsel etkinlik sayısı” 6, “Ulusal ve Uluslararası iş birlikleri kapsamında yapılmış makale ve projelerde yer alan kadın öğretim elemanı” sayısı 1 olarak belirlenmiştir. “Ulusal/Uluslararası iş birliği ile yapılan bilimsel etkinlik sayısı” 4 olarak gerçekleştirmiş, diğer gösterge ise hayata geçirilememiştir.

Birimimizin Stratejik planında Amaç 3 doğrultusunda “Hedef (H3. 4) Öğrencilerin Kişisel ve Sosyal Gelişimine Katkı Sağlayacak Etkinlikleri Desteklemek” çerçevesinde performans göstergesi “Üniversite tarafından düzenlenen öğrencilere yönelik sosyal, kültürel ve sportif faaliyet sayısı” 5, “Kadın ve aile ile ilgili kulüp sayısı” 2, “Kadın ve aile

ile ilgili kulüplerle iş birliğiyle yapılan yıllık faaliyet sayısı” 2 olarak belirlenmiştir. “Üniversite tarafından düzenlenen öğrencilere yönelik sosyal, kültürel ve sportif faaliyet sayısı” 2, Kadın ve Liderlik Kulübü kurulmuş, mevcut akademik yıl içerisinde kulüple iş birliği faaliyeti yapılamamıştır.

Araştırma faaliyetlerinin geliştirilmesi kapsamında 2025 yılı içerisinde “Bartın University Journal of Woman, Child And Family Studies” adıyla bir dergi kurulması planlanmış, dergi başvurusu yapılmış, süreçler tamamlanmış ve 2025-2026 Akademik Yılı içerisinde yayın faaliyetine başlaması hedeflenmiştir (**Kanıt C.1.1.2**).

Merkezimiz kapsamında yapılacak çalışmalarda iş birlikleri konusunda desteklerin verilmesi güçlü yönüdür. Merkezimizde bölgesel kalkınmaya yönelik sosyal, kültürel, bilimsel faaliyetlerin artırılmasına ihtiyaç duyulması geliştirmeye açık yönü olup, merkezimizde ulusal ve uluslararası iş birlikleri çerçevesinde yapılan proje eksikliği zayıf yönüdür.

**Kanıt C.1.1.1.** Kadın\_Erkek\_Fırsat\_Eşitliği\_Planı

**Kanıt C.1.1.2.** Dergi\_Başvuru\_Dosyası

## **C.1.2. Ulusal ve Uluslararası Ortak Programlar ve Ortak Araştırma Birimleri**

Merkezimiz Danışma Kurulu üyelerinden Dr. Öğr. Üyesi Ahmet Yirmibeş, “Transnational Collaboration on Bullying, Migration and Integration at School Level” (TRIBES) başlıklı **COST** Aksiyonu kapsamında çalışmalar yürütmüştür.

## **C.3. Araştırma Performansı**

### **C.3.1. Ulusal ve Uluslararası Ortak Programlar ve Ortak Araştırma Birimleri**

Araştırma performansını nicel ve nitel göstergelerle izlenmesine yönelik bir sistem bulunmamakta, bununla ilgili bir arşiv sistemi oluşturulması planlanmaktadır.

Biriminiz stratejik planında bulunan araştırma faaliyetlerine yönelik hedefler analiz edilmekte ve **Stratejik Plan İzleme Raporları**nda değerlendirme yapılmaktadır.

## **D. TOPLUMSAL KATKI**

### **D.1. Toplumsal Katkı Süreçlerinin Yönetimi ve Toplumsal Katkı Kaynakları**

#### **D.1.1. Toplumsal Katkı Süreçlerinin Yönetimi**

Toplumsal katkı faaliyetlerini koordine etmek, planlamak ve raporlamak üzere Merkezimiz bünyesinde **Birim Kalite ve Akreditasyon Komisyonu** bulunmaktadır.

Merkezimiz hazırlamış olduğu 2024-2028 Stratejik Planında birimizin Temel Yetkinlik

Tercihini başlığı altında toplumsal katkı süreçleriyle ilgili politikasını sunmuştur. Bu politika çerçevesinde merkezimiz Üniversitemizin diğer birimlerinde kadrosu bulunan akademik personelinden uzmanlık alanlarına göre merkezimizin toplumsal katkı süreçlerine katkı verecek faaliyetler için destek almaktadır. Üniversitemizde birçok disiplinin bir arada oluşu ve üniversitemiz yönetiminin merkezimizin çalışmalarına etkin bir şekilde destek vermesi kadın sorunlarının disiplinler arası perspektiften ele alınmasına imkân sağlaması açısından son derece elverişli bir ortam oluşturmaktadır. Çözüm odaklı yaklaşımla disiplinler arası araştırma ve uygulama faaliyetlerine ağırlık vermeyi planlayan bir merkez olarak Bartın Üniversitesi Kadın ve Aile çalışmaları Uygulama ve Araştırma Merkezi toplumsal katkı süreçlerinde öncelik verdiği hususları stratejik planımızda yer almıştır **(Kanıt D.1.1.1)**.

Faaliyetlerin yürütülmesi sürecinde dış paydaşlarla etkin ve sürdürülebilir bir iş birliği anlayışı benimsenmektedir. Bu kapsamda Bartın Valiliği, Aile ve Sosyal Hizmetler İl Müdürlüğü, Bartın Belediyesi gibi kurum ve kuruluşlarla düzenli iletişim ve koordinasyon sağlanmakta; planlama, uygulama ve değerlendirme aşamaları karşılıklı görüş alışverişi çerçevesinde ortaklaşa yürütülmektedir **(Kanıt D.1.1.2)**.

Toplumsal katkı süreçleriyle ilgili olarak stratejik planımızda Hedef 3 (H3.3) "Merkezin sosyal ve kültürel faaliyetleri artırılabilecektir" ilgili performans göstergesi "Topluma katkı amaçlı düzenlenen etkinlik sayısı" belirlenmektedir. Yine Hedef 3 (H3.3) "Merkezde Bölgenin kalkınmasına ve gelişmesine yönelik faaliyetler artırılabilecektir" ilgili "Bölgeye yönelik hazırlanan proje sayısı" ve "Sosyal sorumluluk projesi sayısı" performans göstergeleriyle belirlenmektedir. Merkezimiz 2024-2028 Stratejik Planında birime özgü şu göstergelerde belirlemiştir: "Üniversitenin yaptığı sosyal sorumluluk projesi sayısı", "Kadın ve ailelerle ilgili sosyal sorumluluk projelerinin geliştirilmesi hakkındaki verilen eğitim sayısı". Birime özgü göstergelerimizde merkezimizin toplumsal katkı süreçlerinin yönetimi ve organizasyonel yapısının işlerliği ile ilişkili sonuçlar izlenme tutumunu göstermesi açısından önemlidir.

Merkezimiz bünyesinde gerçekleştirilen faaliyetlerin sonunda memnuniyet anketleri yapılarak memnuniyet, beklenti ve öneriler izlenecek, bu doğrultuda gerekli iyileştirmeler yapılacaktır.

**Kanıt D.1.1.1.** Birim\_Stratejik\_Planı

**Kanıt D.1.1.2.** Resmî\_Yazışma\_Örneği

## **D.1.2. Kaynaklar**

Birimimizde görev yapan akademik ve idari personel ile kısmi zamanlı öğrencilerimiz ve İŞKUR kapsamında görevlendirilen öğrencilerimiz, toplumsal katkı çalışmalarında insan kaynağı olarak görev almaktadır **(Kanıt D.1.2.1)**.

Yıl içerisinde düzenlenmesi planlanan etkinlik, eğitim ve faaliyetlere ilişkin gönüllü olarak katkıda bulunmak isteyen personellere yönelik kurumsal e-posta adresinden form gönderilmekte, bu doğrultuda toplumsal katkı faaliyetleri şekillendirilmektedir **(Kanıt D.1.2.2)**.

**Kanıt D.1.2.1.** Öğrenci\_Görevlendirmesi

**Kanıt D.1.2.2.** Üye\_Formu\_Maili

## **D.2. Toplumsal Katkı Performansı**

### **D.2.1. Toplumsal Katkı Performansının İzlenmesi ve İyileştirilmesi**

Merkezimiz Birim Stratejik Planında misyonunu “kadın sorunları ve toplumsal cinsiyet eşitliği/eşitsizliği konularını farklı disiplinler açısından ele alarak kuramsal ve uygulamalı çalışmalar yapmak, yerel ve evrensel perspektiften alana akademik katkı sağlamak, iyileştirme projeleri geliştirmek, akademik ve toplumsal farkındalık oluşturmak, öneride bulunmak, ilgili kurum ve kuruluşlarla işbirliği yapmak, eğitim ve akademik danışmanlık hizmetleri vermek, bölgeye yönelik kadının bilim, kültür, sanat ve düşünce alanındaki zenginliklerini ortaya çıkarmaktır” olarak belirtmiştir. Merkezimiz; “Amaç 4. Bölgesel Kalkınmaya Yönelik Sosyal, Kültürel ve Bilimsel Faaliyetleri Arttırmak”, “Hedef 4.3. (4.4.) Bölgenin kalkınmasına ve gelişmesine yönelik faaliyetler arttırılacaktır.” “Hedef 4.3. (4.4.) Merkezin sosyal ve kültürel faaliyetleri arttırılacaktır” şeklinde amaç ve hedeflerini ortaya koymuştur. Bu doğrultuda, 2025 yılı içerisinde aşağıdaki çalışmalar yapılmıştır.

8 Mart Dünya Kadınlar Günü kapsamında 7 Mart 2025 Cuma günü Kadın ve Aile Çalışmaları Uygulama ve Araştırma Merkezi olarak Şiddet Önleme ve İzleme Merkezi (ŞÖNİM) iş birlikleriyle iş birliğiyle gerçekleştirilen öğrencilere yönelik "**6284 Sayılı Ailenin Korunması ve Kadına Karşı Şiddetin Önlenmesine Dair Kanunlar**" başlıklı eğitimde, kadına yönelik şiddetle mücadelede yürürlükte olan yasal düzenlemeler ve ŞÖNİM'in sunduğu hizmetler hakkında detaylı bilgiler paylaşıldı.

Yine 8 Mart Dünya Kadınlar Günü kapsamında, Merkezimiz tarafından Sağlık Bilimleri Fakültesi, İletişim Koordinatörlüğü ve Şiddet Önleme ve İzleme Merkezi (ŞÖNİM) iş birliğiyle 7 Mart 2025 Cuma günü saat 16.00-17.30 arasında Doç. Dr. Zeynep TURHAN ve Dr. Öğretim Üyesi Nur BAŞER BAYKAL liderliğinde "**Güçlenme ve Kişisel Farkındalık Temelli Grup Çalışması**" gerçekleştirildi. Etkinlik kapsamında gerçekleştirilen “Kadınların Güçlü Yönlerini Fark Etme” çalışmasında katılımcılar; bireysel, iş ve akademik boyutlarda kendi güçlü yönlerini analiz ederek farkındalık kazandılar.

Şiddet Önleme ve İzleme Merkezi (ŞÖNİM) ile Kadın ve Aile Çalışmaları Uygulama Araştırma iş birliğiyle 25 Mart 2025 Salı günü saat 10.00’da Şiddet Önleme ve İzleme Merkezi’nde, Sosyal Hizmet bölümü uygulama öğrencisi İlayda Rukiye Börekci ve Araştırma Görevlisi Dr. Ece PARLAK ÜNLÜ tarafından "**Duygusal Dayanıklılık ve Travmayla Baş Etme**" temalı bir grup çalışması düzenlendi. Eğitim, ŞÖNİM bünyesinde

görev yapan sosyal çalışmacılar ve psikologlara yönelik olarak gerçekleştirildi.

Kadın ve Aile Çalışmaları Uygulama ve Araştırma Merkezi ile Şiddet Önleme ve İzleme Merkezi (ŞÖNİM) iş birliğiyle, 15 Nisan 2025 Salı günü saat 10.00'da Şiddet Önleme ve İzleme Merkezi'nde (ŞÖNİM), Sosyal Hizmet bölümü uygulama öğrencisi Hilal Çelik ve Araştırma Görevlisi Dr. Ece Parlak Ünlü tarafından "**Öz Şefkat ve Kendine İyi Bakma**" temalı bir grup çalışması gerçekleştirildi. Çalışmanın sonunda, profesyonellerin hem kendilerine hem de hizmet verdikleri bireylere karşı daha anlayışlı, daha güçlü ve daha dirençli bir yaklaşım geliştirmeleri amaçlandı.

Kadın ve Aile Çalışmaları Uygulama ve Araştırma Merkezi ile Şiddet Önleme ve İzleme Merkezi (ŞÖNİM) iş birliğiyle, 22 Nisan 2025 Salı günü saat 10.00'da Şiddet Önleme ve İzleme Merkezi'nde (ŞÖNİM), Sosyal Hizmet bölümü uygulama öğrencisi Pınar Aydın ve Araştırma Görevlisi Dr. Ece Parlak Ünlü tarafından "**Stres Yönetimi ve Rahatlama Teknikleri**" temalı bir çalıştay gerçekleştirildi. Çalışma süresince katılımcılar, stresin fiziksel ve zihinsel etkileri, stres yönetimi stratejileri, gevşeme ve farkındalık temelli teknikler üzerine bilgi edindiler.

Kadın ve Aile Çalışmaları Uygulama ve Araştırma Merkezi ile Şiddet Önleme ve İzleme Merkezi (ŞÖNİM) iş birliğiyle, 28 Nisan 2025 Pazartesi günü saat 10.00'da Şiddet Önleme ve İzleme Merkezi'nde (ŞÖNİM), Sosyal Hizmet bölümü uygulama öğrencisi Pınar Aydın ve Kadın ve Aile Çalışmaları Uygulama ve Araştırma Merkezi Müdürü Doç. Dr. Zeynep Turhan tarafından "**İş Yaşam Dengesi ve Zaman Yönetimi**" temalı bir grup çalışması gerçekleştirildi. Çalışma süresince katılımcılar, iş-yaşam dengesi kavramı, öncelik belirleme yöntemleri ve zaman yönetimi stratejileri hakkında farkındalık kazandılar.

5 Mayıs 2025 tarihinde Bartın Üniversitesi Kadın ve Aile Çalışmaları Uygulama ve Araştırma Merkezi, şiddetle mücadelede ön saflarda görev yapan Şiddet Önleme ve İzleme Merkezi (ŞÖNİM) personeline yönelik etkili bir **eğitim ve çalıştay** düzenledi. Katılımcılar, "Güvenli Yaşam Planlaması, Kadının Kontrol Hissini Geri Kazandırma, ve Psiko-eğitim Tekniklerinin Uygulaması" gibi başlıklarda derinlemesine tartışmalar yürüterek alana özgü uygulamalı beceriler kazandılar.

Kadın ve Aile Çalışmaları Uygulama ve Araştırma Merkezi ile Şiddet Önleme ve İzleme Merkezi (ŞÖNİM) iş birliğiyle, 6 Mayıs 2025 Salı günü saat 10.00'da, Şiddet Önleme ve İzleme Merkezi'nde (ŞÖNİM), Sosyal Hizmet bölümü uygulama öğrencisi Hilal Çelik ve Araştırma Görevlisi Dr. Ece Parlak Ünlü tarafından "**Zor Vaka ve Travmatik Hikayelerle Çalışmak**" temalı bir grup çalışması gerçekleştirildi. Çalışma boyunca katılımcılar; travmatik vakaların mesleki yükü, ikincil travmatizasyon, sınır ihlallerinin etkileri ve öz bakım pratikleri üzerine bilgilendirildi.

8 Mayıs 2025 Perşembe günü saat 10.45'te Dr. Öğr. Üyesi Nur Funda BAŞER BAYKAL tarafından Kutlubey Anaokulu'nda "**Anne-Çocuk İlişkisinde Mahremiyet: Güvenli Alanların Önemi**" başlıklı bir konferans gerçekleştirildi. Konferansta çocuklarda mahremiyet bilincinin geliştirilmesi, beden sınırlarının tanıtılması ve güvenli iletişim yollarının öğretimi konularında kapsamlı bilgiler sundu. Sunumda, ailelerin günlük

yaşantı içinde nasıl mesajlar verdiği, çocuklara özel alan bilinci kazandırma yolları, iyi ve kötü sıır ayrımı, "hayır" diyebilme becerisi, güvenli kişi kavramı ve iyi-kötü dokunuş ayrımı gibi konular işlendi.

Kadın ve Aile Çalışmaları Uygulama ve Araştırma Merkezi ile Şiddet Önleme ve İzleme Merkezi (ŞÖNİM) iş birliğiyle, 3 Haziran 2025 Salı günü saat 10.30'da, Şiddet Önleme ve İzleme Merkezi'nde, Sosyal Hizmet bölümü uygulama öğrencisi Hilal Çelik ve Araştırma Görevlisi Dr. Ece Parlak Ünlü tarafından "**Uygulamalı Sanat Terapisi ve Yaratıcılık**" temalı bir mandala grup çalışması gerçekleştirildi. Düzenlenen etkinlikte katılımcılar, mandala çizimiyle odaklanma, renklerle duygu ifadesi, içsel yansımaları görselleştirme ve kişisel sınırların simgesel olarak dışavurumu üzerine çalıştılar.

Kadın ve Aile Çalışmaları Uygulama ve Araştırma Merkezi ile Şiddet Önleme ve İzleme Merkezi (ŞÖNİM) iş birliğiyle, 10 Haziran 2025 Salı günü saat 10.00'da Şiddet Önleme ve İzleme Merkezi'nde, Sosyal Hizmet bölümü uygulama öğrencisi Pınar Aydın ve Araştırma Görevlisi Dr. Ece Parlak Ünlü tarafından yürütülen grup süreci, "**Değerlendirme ve Kapanış**" başlıklı oturumla tamamlandı. Grup çalışmasında yer alan tüm katılımcılar, süreç boyunca kazandıkları farkındalıkları, kişisel gelişimlerine olan katkılarını ve çalışmalar esnasındaki kazanımlarını paylaşma fırsatı buldular. Bartın Üniversitesi Personel Daire Başkanlığı ile Kadın ve Aile Çalışmaları Uygulama ve Araştırma Merkezi iş birliğiyle, "**Baba Olmak Dinlemekle Başlar**" başlıklı bir eğitim programı düzenlendi. BARÜ Sağlık Hizmetleri Meslek Yüksekokulu Çocuk Gelişimi Programı'ndan Öğr. Gör. Osman ŞALCI tarafından verilen eğitimde; babalık rolünün çocuk gelişimi üzerindeki etkisi, dinlemenin iletişimdeki yeri ve önemi, baba-çocuk ilişkisinde empati ve etkin dinleme teknikleri gibi konular katılımcılarla paylaşıldı.

Bartın Üniversitesi Kadın ve Aile Çalışmaları Uygulama ve Araştırma Merkezi ile Personel Daire Başkanlığı iş birliğinde, 25 Temmuz 2025 tarihinde Doç. Dr. Asiye Parlak Rakap tarafından yürütülen "**Okul Öncesi Dönem Çocuklarıyla Ailece Etkinlikler**" programı başarıyla gerçekleştirildi. Programda, okul öncesi dönemde aileyle geçirilen kaliteli zamanın çocukların sosyal, duygusal ve bilişsel gelişimi üzerindeki etkilerine değinildi. Katılımcılar; hem teorik bilgilerle donatıldı hem de uygulamalı etkinliklerle aile içi etkileşimi artıran yaratıcı yöntemleri deneyimleme fırsatı buldu.

Bartın Üniversitesi Kadın ve Aile Çalışmaları Uygulama ve Araştırma Merkezi 1 Ağustos 2025'te İstanbul'a düzenlenen BARÜ Aile Gezisi gerçekleştirdi. Türkiye Gençlik Vakfı (TÜGVA) organizasyonunda düzenlenen **Yaz Okulları Etkinliği** programına katılım sağlandı. Cumhurbaşkanımız Sayın Recep Tayyip Erdoğan'ın teşrifleriyle gerçekleştirilen programa, Merkez Müdürü ve ailesiyle birlikte 25 kişilik BARÜ ailemiz katılım sağlamıştır.

Bartın Üniversite (BARÜ), 17 Ağustos 2025'te Aile Yılı kapsamında il merkezinde bir "**Ailemle Ormanda**" isimli bir etkinlik düzenledi. Gerçekleştirilen etkinlikte ebeveynler ve çocuklar, ormandan topladıkları materyalleri tuval üzerine yapıştırarak bir tablo oluşturdu. BARÜ Kadın ve Aile Çalışmaları Uygulama ve Araştırma Merkezi

koordinasyonluğunda BARÜ Çocuk Eğitimi Uygulama ve Araştırma Merkezi, BARÜ Personeli Daire Başkanlığı, Bartın Doğa Koruma ve Milli Parklar Müdürlüğü, Bartın Aile ve Sosyal Hizmetler İl Müdürlüğü iş birliği ile düzenlenen etkinlik, Balamba Tabiat Parkı'nda gerçekleştirildi. Çocukları ile piknik alanına gelen ebeveynlere gönüllü Eğitimci Ezgi Gençoğlu eşlik etti.

2025 yılının "Aile Yılı" olarak ilan edilmesi kapsamında, 26 Ağustos 2025 Salı günü 11.00'da aile içindeki birlik ve beraberliği güçlendirmek ve sağlıklı iletişimin önemine dikkat çekmek amacıyla düzenlenen "**Aile İçi İletişim**" konulu söyleşi yoğun ilgiyle gerçekleştirildi. Etkinlikte, Merkez Müdürü Dr. Öğr. Üyesi Yeliz ÇAKIR KOÇAK moderatörlüğünde, Yazar Zekeriya Efiloğlu aile içi iletişimin önemi, sağlıklı iletişim yöntemleri ve güçlü aile bağlarının sürdürülebilirliği üzerine değerli bilgiler paylaştı.

Merkezimiz 27 Ağustos 2025 tarihinde 2024/6 sayılı Cumhurbaşkanlığı Genelgesi kapsamında hazırlanan "**Ailenin Korunması ve Güçlendirilmesi Vizyon Belgesi ve Eylem Planı (2024-2028)**" çerçevesinde Vali Dr. Nurtaç Arslan başkanlığında gerçekleştirilen toplantıya katıldı.

Bartın Üniversitesi Engelli Öğrenci Birimi koordinasyonunda, 1-3 Eylül 2025 tarihleri arasında Üniversitemiz Engelsiz Yaşam Alanı'nda düzenlenen "**Engelsiz Nefes: Aile Yılı Dinlenme ve Paylaşım Kampı**" düzenlendi. Merkez yetkililerimizden biri, kamp süresince özel gereksinimli bireyler ve aileleriyle bir araya gelerek çeşitli etkinliklerde destek sağladı.

Bartın Üniversitesi Kadın ve Aile Çalışmaları Uygulama ve Araştırma Merkezi, Kilis 7 Aralık Üniversitesi ev sahipliğinde 24 Eylül 2025 tarihinde düzenlenen "**Kadın ve Aile Dostu Kent Çalıştayı**"nda paydaş üniversite olarak yer aldı.

9 Ekim 2025 Perşembe günü saat 11.00'da Bartın Üniversitesi Kadın ve Aile Çalışmaları Uygulama ve Araştırma Merkezi'nin paydaşı olduğu, Sağlık Bilimleri Fakültesi Ebelik Bölümü tarafından düzenlenen "**Ailede Ortak Sorumluluk: Babaların Emzirme Serüveni**" başlıklı panel gerçekleştirildi. Panelde, babaların emzirme sürecine katılımı, duygusal ve fiziksel destek rollerinin önemi ile ebeveynlikte ortak sorumluluk bilincinin aile sağlığı üzerindeki etkileri ele alındı. Katılımcılar, babaların emzirme sürecine aktif şekilde dâhil olmasının, sadece annelerin değil tüm ailenin refahına katkı sağladığını vurguladı.

11 Ekim Dünya Kız Çocukları Günü kapsamında 11 Ekim 2025 tarihinde 48 üniversitenin de içinde yer aldığı "**Kadın ve Aile Araştırma Merkezleri Filistin Bildirisi**" yayımlandı.

Bartın Üniversitesi Kadın ve Aile Çalışmaları Uygulama ve Araştırma Merkezi, Düzce Üniversitesi ev sahipliğinde 22-24 Ekim 2025 tarihinde düzenlenen "**Uluslararası Kadın ve Aile Güçlenmesi Sempozyumu**"nda paydaş üniversite olarak yer aldı.

Bartın Üniversitesi Kadın ve Aile Çalışmaları Uygulama ve Araştırma Merkezi Müdürü

Dr. Öğr. Üyesi Özge ÖZBAY KARA, **25 Kasım Kadına Yönelik Şiddete Karşı Uluslararası Mücadele Günü** kapsamında Aile ve Sosyal Hizmetler Bakanlığı uhdesinde düzenlenen ve Cumhurbaşkanımız Sn. Recep Tayyip Erdoğan'ın teşrifleriyle gerçekleştirilen programa katılım sağladı. Beştepe Kongre ve Kültür Merkezi'nde düzenlenen programda Aile ve Sosyal Hizmetler Bakanı Sn. Mahinur Özdemir Göktaş'ın sunumlarıyla Kadına Şiddetle Mücadele V. Ulusal Eylem Planı (2026-2030) tanıtıldı.

Bartın Üniversitesi Kadın ve Aile Çalışmaları Uygulama ve Araştırma Merkezi, Şiddet Önleme ve İzleme Merkezi (ŞÖNİM) iş birliğinde 25 Kasım Kadına Yönelik Şiddete Karşı Uluslararası Mücadele Günü kapsamında 26 Kasım 2025 tarihinde önemli bir farkındalık etkinliği düzenledi. "**Flört Şiddeti**" temalı program, Bartın Üniversitesi Kütüphanesi Konferans Salonu'nda geniş bir katılımı gerçekleştirildi. Programın ilk bölümünde, Ayla Ünal (ŞÖNİM) tarafından "Flört Şiddeti ve Yasal Uygulamalar" başlıklı bir konferans gerçekleştirildi. Etkinliğin ikinci bölümünde ise Doç. Dr. Özlem Şener tarafından "**İlişkilerde Sağlıklı Sınırlar**" temalı bir atölye çalışması yapıldı. Katılımcılar, sağlıklı ilişki kriterleri, sınır belirleme becerileri ve ilişkilerde karşılıklı saygının önemi üzerine interaktif bir çalışma yürüttü.

15 Aralık 2025 Pazartesi günü saat 10.00'da Bartın Üniversitesi ile Bartın Belediyesi iş birliğinde, 2025 yılının "Aile Yılı" ilan edilmesi kapsamında "**Aile Dostu Şehir Çalıştayı**" gerçekleştirildi. Bartın Üniversitesi ev sahipliğinde ilin kurum ve kuruluşlarının temsilcilerinin katılımıyla düzenlenen çalıştayda; aileyi merkeze alan, kapsayıcı ve sürdürülebilir bir şehir yaşamına ilişkin politika ve uygulamalar ele alındı.

Birimimizce gerçekleştirilen toplumsal katkı faaliyetlerinin etkisi ve memnuniyeti ölçülmekte ve sonraki etkinlikler bu bağlamda planlanmaktadır (**Kanıt D.2.1.1**). Örneğin Aile Dostu Şehir Çalıştayı sonrasında geri bildirimler alınmış ve bu yıl gerçekleştirilmesi hedeflenen Aile Dostu Şehir Zirvesi için belirtilen kanaatler çerçevesinde hazırlık yapılması hususunda önlemler alınmaktadır.

**Kanıt D.2.1.1.** Aile\_Dostu\_Şehir\_Çalıştayı\_Memnuniyet\_Anketi

## SONUÇ VE DEĞERLENDİRME

Merkezimiz Kurum İç Değerlendirme raporunda sunulan bilgiler ve kanıtlar ışığında birimin **Güçlü Yönleri** ve **Gelişmeye Açık Yönleri** aşağıda başlıklar altında maddelenmiştir.

### A. LİDERLİK, YÖNETİŞİM VE KALİTE

#### **Güçlü Yönler**

- Yönetim modeli, idari yapı ve karar alma mekanizmalarının yönetmelik, stratejik plan ve mevzuata dayalı olarak açık biçimde tanımlanmıştır.
- Yönetim birimleri ve süreçlere dair ayrıntılı iş akış şemalarının bulunmaktadır.
- Birimin misyon ve vizyon ifadesinin tanımlanarak, birim çalışanlarınca bilinin ve paylaşılabilecek hale getirilmiştir.
- Yönetim Kurulu, Danışma Kurulu ve komisyonlar aracılığıyla katılımcı ve çok sesli yönetim anlayışının kurumsallaşmıştır.

- Birim Stratejik Planı'nın "Birime Özgü Göstergeler" aracılığıyla birimin misyon, vizyon ve politikaları doğrultusunda ayrıca değerlendirilerek izlenmesinin sağlanmaktadır.
- Üniversitemizde yerleşik kalite kültürü birimde de işlerliğini sürdürmekte, Birim Kalite Komisyonumuz kalite güvencesine yönelik çalışmalar yapmaktadır.
- Birim süreçlerine özgü oluşturulmuş iç ve dış paydaşlar belirlenmekte, listeler web sitesinde paylaşılmakta ve Danışma Kurulu toplantıları ile paydaşların yönetim süreçlerinde yer almasına özen gösterilmektedir.
- Yönetim Kurulu ve Danışma Kurulu toplantıları sistematik olarak belirli aralıklarla yapılmaktadır.
- Kamuoyunu bilgilendirme, şeffaflık ve hesap verebilirlik bakımından güçlü bir sistem oluşturulmuştur.
- Merkezin stratejik planı vasıtasıyla uzun vadeli hedefler belirlenerek çalışma ve faaliyetler hedef odaklı ve planlı bir şekilde yürütülebilmektedir.

#### ***Gelişmeye Açık Yönler***

- Birimin ihtiyaçları doğrultusunda geliştirilen özgün yaklaşım ve uygulamaların sayısı çoğaltılabilir.
- Merkezin örnek uygulamalar içeren bir niteliğe kavuşması sağlanabilir.
- Merkezin kurumsal belleğinin ve arşivinin güçlendirilmesi iç değerlendirme mekanizmalarının işleyişini geliştirebilir.
- Performans göstergelerinin sonuçları daha sistematik biçimde analiz edilerek karar alma süreçlerine yansıtılabilir.

### **C. ARAŞTIRMA VE GELİŞTİRME**

#### ***Güçlü Yönler***

- ❖ Üniversitemiz, Merkezimizin araştırma ve geliştirme süreçlerinde görev alabilecek nitelikli öğretim kadrosu ve insan kaynağına sahiptir.
- ❖ Üniversitemiz üst yönetimi Merkezimiz kapsamında yapılacak çalışmaları desteklemektedir.
- ❖ İç ve dış paydaşlar ile iş birliğine elverişli bir yapı bulunmaktadır.
- ❖ Araştırma ve geliştirme faaliyetleri stratejik plan hedefleriyle açık biçimde ilişkilendirilmiştir.
- ❖ Kadın, aile ve toplumsal cinsiyet temalı konularda toplumsal ihtiyaçlara duyarlı bir araştırma yaklaşım benimsenmiştir.
- ❖ Bilimsel etkinlikler, çalıştaylar, atölye ve grup çalışmaları, sempozyumlar yoluyla akademik görünürlük artırılmıştır.
- ❖ Merkez bünyesinde bir dergi kurulması vasıtasıyla kadın ve aile çalışmalarına akademik katkının artırılması yönünde somut adımlar atılmıştır.

#### ***Gelişmeye Açık Yönler***

- ❖ Merkezimizde bölgesel kalkınmaya yönelik sosyal, kültürel, bilimsel faaliyetlerin artırılmasına ihtiyaç duyulmaktadır.
- ❖ Merkezimizde ulusal ve uluslararası iş birlikleri çerçevesinde yapılan proje eksiği bulunmaktadır.
- ❖ Bazı stratejik hedeflerin (proje sayısı, araştırma yetkinliği geliştirme faaliyetleri) yönetim değişiklikleri ve süreklilik sorunları nedeniyle gerçekleştirilememiştir.
- ❖ Merkezimiz bölgesel kalkınmaya yönelik sosyal, kültürel, bilimsel faaliyetlerin artırılması amacıyla ulusal/uluslararası bilimsel etkinliklerin sayısı artırılabilir.
- ❖ Merkezin belirli bir bütçesi bulunmaması faaliyetlerin gerçekleştirebilmesi noktasında güçlük yaratabilir.
- ❖ Öğrencilerle yürütülen araştırma temelli etkinliklerin ve kulüp iş birliklerinin sürekliliğinin sağlanabilir.

#### **D. TOPLUMSAL KATKI**

##### ***Güçlü Yönler***

- Merkezimiz toplumsal katkı faaliyetlerini Birim Stratejik Planında yer alan hedefleri ve stratejileri doğrultusunda yerel, bölgesel ve ulusal kalkınma hedefleriyle uyumlu bir şekilde yürütmektedir.
- Merkezimizin dış ve iç paydaşlarıyla güçlü bir iletişim ağı bulunmakta, böylelikle iş birliği imkânları oluşmaktadır.
- Merkez yönetimi ve yönetim kurulu üyelerinin farklı disiplinlerden gelmesi merkeze disiplinlerarası bir perspektif sunmaktadır.
- Üniversitemiz akademik ve idari birimleri gerektiğinde Merkez ile iş birliği yapmakta ve destek sağlamaktadır.
- Ulusal eylem planları (Kadına Yönelik Şiddetle Mücadele vb.) kapsamında resmî kurumlarla aktif temsil ve iş birliği yapılmaktadır.
- Kadına yönelik şiddetle mücadele, aile, çocuk, ebeveynlik, psikososyal güçlenme gibi alanlarda yüksek sayıda ve nitelikli etkinlikler gerçekleştirilmektedir.
- Merkez tarafından yürütülen toplumsal katkı faaliyetleri düzenli olarak izlenmekte, raporlanmakta ve kamuoyuyla paylaşılmaktadır.
- Disiplinler arası yaklaşım sayesinde düzenlenen etkinlik ve faaliyetlerle farklı hedef kitlelere (öğrenci, profesyonel, aile, çocuk, toplum) ulaşılmaktadır.

##### ***Gelişmeye Açık Yönler***

- ❖ Merkezin insan kaynağı, Yönetim Kurulu üyeleriyle sınırlıdır.
- ❖ Toplumsal katkı faaliyetlerinde gönüllü olarak katılım sağlamak isteyen öğretim elemanlarının idari ve akademik iş yükü fazladır.
- ❖ Merkezin düzenlediği akademik ve sosyal organizasyonlarda sponsor ve

destek bulunmamaktadır.

- ❖ Bölgesel ve toplumsal katkı faaliyetlerinin gerçekleştirilmesine yönelik tanımlı süreçler bulunmamaktadır.
- ❖ Merkezin ekonomik ve idari kaynakları yetersiz yahut sınırlıdır.
- ❖ Toplumsal katkı faaliyetleri büyük ölçüde etkinlik temelli yürütülmekte, proje ve model geliştirme boyutu sınırlı kalmaktadır.
- ❖ Toplumsal katkı çıktılarının akademik üretime (yayın, proje, rapor) dönüşümünün sınırlı sayıdadır.
- ❖ Merkezimiz toplumsal katkı süreçlerinin yönetimi ve toplumsal katkı kaynakları konusunda üniversitemizin diğer birimlerle iletişime geçerek planlama çalışmalarını başlatmalı ve etkin bir şekilde sürdürmelidir.

Bartın Üniversitesi Kadın ve Aile Çalışmaları Uygulama ve Araştırma Merkezi; liderlik, araştırma-geliştirme ve toplumsal katkı alanlarında tanımlı politika, strateji ve süreçler doğrultusunda faaliyetlerini yürütmekte olup, bu alanlarda yürütülen uygulamalar büyük ölçüde izlenmekte ve iyileştirilmektedir. Merkezin yönetim ve yönetim yapısının mevzuat, birim stratejik planı ve kalite güvencesi sistemi ile uyumlu olarak yapılandırıldığı; katılımcı yönetim anlayışının, iç ve dış paydaşların karar alma ve uygulama süreçlerine dâhil edilmesi yoluyla kurumsallaştığı görülmektedir. Araştırma ve geliştirme süreçlerinde, stratejik hedeflerle uyumlu bir çerçeve oluşturulmuş olmakla birlikte, ulusal ve uluslararası proje üretimi ile araştırma yetkinliğini artırmaya yönelik faaliyetlerin hedeflenen düzeye ulaşamadığı, bu kapsamda kapasite geliştirici mekanizmaların güçlendirilmesine ihtiyaç duyulduğu değerlendirilmektedir. Toplumsal katkı alanında ise merkez; yerel, bölgesel ve ulusal düzeyde çok sayıda paydaşla yürüttüğü nitelikli, disiplinler arası ve toplumsal ihtiyaçlara duyarlı faaliyetlerle yüksek düzeyde görünürlük ve etki üretmektedir. Bununla birlikte, toplumsal katkı faaliyetlerinin çıktı ve etkilerinin sistematik olarak ölçülmesi, izlenmesi ve sürdürülebilir proje modellerine dönüştürülmesine yönelik iyileştirme çalışmalarına ihtiyaç bulunmaktadır.

Genel olarak merkez, kalite güvencesi yaklaşımını benimsemiş, izleme ve değerlendirme kültürünü oluşturmuş olmakla birlikte, özellikle performans yönetimi, araştırma çıktıları ve etki temelli değerlendirme alanlarında olgunluk düzeyini artırmaya yönelik gelişim potansiyeline sahiptir.