



**KARİYER PLANLAMA  
UYGULAMA VE ARAŞTIRMA  
MERKEZİ**

**2024-2028**

**STRATEJİK HEDEF VE  
GÖSTERGELER**



**Ülkemiz içinde uygar düşüncelerin, çağdaş ilerlemelerin bir an yitirmeksizin yayılması ve gelişmesi gerektir. Bunun için bütün bilim ve fen adamlarının bu konuda çalışmayı bir namus borcu bilmesi gerekir.**

*K. Atatürk*



**Recep Tayyip ERDOĞAN**  
Cumhurbaşkanı



**Prof. Dr. Ahmet  
AKKAYA  
Rektör**

<b>İÇİNDEKİLER</b>	
<b>BİRİM YÖNETİCİ SUNUSU</b> .....	6
<b>I. BÖLÜM</b> .....	7
<b>DURUM ANALİZİ</b> .....	7
<b>1.1. Kurumsal Tarihçe</b> .....	7
<b>1.2. Organizasyon Yapısı</b> .....	7
<b>1.3. Mevzuat Analizi</b> .....	8
<b>1.4. Paydas Analizi</b> .....	10
<b>1.5. İnsan Kaynakları Yetkinlik Analizi</b> .....	10
<b>1. 6. Fiziksel ve Teknolojik Kaynak Analizi</b> .....	11
<b>1.7. GZFT (Güçlü Yönler, Zayıf Yönler, Fırsatlar, Tehditler) Analizi</b> .....	11
<b>II. BÖLÜM</b> .....	12
<b>2. 1. Misyon</b> .....	12
<b>2. 2. Vizyon</b> .....	13
<b>2. 3. Temel Değerler</b> .....	13
<b>III. BÖLÜM</b> .....	13
<b>STRATEJİ GELİSTİRME, AMAC, HEDEF VE STRATEJİLERİN BELİRLENMESİ</b>	
.....	13
<b>3.1. Amaçlar</b> .....	13
<b>3.2. Hedefler</b> .....	13
<b>3.3. Göstergeler</b>	
<b>IV. BÖLÜM</b>	
<b>İZLEME VE DEĞERLENDİRME</b>	
<b>TABLolar</b>	
<b>Tablo 1. Kariyer Planlama Uygulama ve Araştırma Merkezi Yönetim Kurulu</b> .....	7
<b>Tablo 2. Kariyer Planlama Uygulama ve Araştırma Merkezi Danışma Kurulu</b> .....	8
<b>Tablo 3. Kariyer Planlama Uygulama ve Araştırma Merkezi Personeli</b> .....	10
<b>Tablo 4. Hedef Kartı 1</b> .....	14
<b>Tablo 5. Hedef Kartı 2</b> .....	14
<b>Tablo 6. Hedef Kartı 3</b> .....	14
<b>Tablo 7. Hedef Kartı 4</b> .....	15
<b>Tablo 8. Hedef Kartı 5</b> .....	15

## BİRİM YÖNETİCİ SUNUŞU

Kariyer Planlama Uygulama ve Araştırma Merkezi, üniversitemiz öğrencilerinin ve mezunlarının kariyer planlama ve gelişimlerine destek olmak temel amacını taşımaktadır. Bu doğrultuda dış paydaşlarımız olan kamu ve özel sektör ile işbirliği yaparak öğrenci ve mezunlarımız için istihdam olanaklarını takip etme, staj ve iş başvuru süreçlerinde öğrencilerimizin ihtiyaç duyacakları özgeçmiş hazırlama, mülakat teknikleri gibi farklı yetkinlikleri kazanmaları için mesleki beceri eğitimlerini düzenleme, öğrenci ve mezunların kendi niteliklerine uygun istihdam alanlarını belirlemelerine, gelecekteki çalışma koşullarına uyum sağlayabilmelerine yardımcı olmak amacıyla kariyer danışmanlığı hizmeti verme görevlerini sürdürmektedir.

Kariyer Planlama Uygulama ve Araştırma Merkezinin faaliyet alanlarını kapsayan açık ve şeffaf bir yönetimin gereği olarak yürütülen çalışmaların planlaması ve uygulamaların sonucunda elde edilen verilerin değerlendirilmesi ve taraflarca paylaşılması esasları benimsenmiş ve bu doğrultuda Merkezimizin 2022-2024 yılları arasındaki birim hedef ve göstergelerini içeren rapor hazırlanmıştır.

Kariyer Planlama Uygulama ve Araştırma Merkezi 2022-2024 birim hedef ve göstergelerini içeren raporu üniversitemiz öğrenci ve mezunları başta olmak üzere tüm iç paydaşların kariyer planlamaları ve kariyer yolunda gelişimlerine destek olma konusunda bir yol haritası niteliğindedir. Önümüzdeki yıllarda gerçekleştirmeyi planladığımız hedefler belirlenmiş ve yapılacak çalışmaların ölçülebilir nitelikte olmasına dikkat edilmiştir. Merkez olarak, sürekli gelişme ve yenilikçilik prensipleri ışığı altında çalışmaya devam etmekteyiz.

**Doç.Dr. Samet ERDEN**  
**Bartın Üniversitesi**  
**Kariyer Planlama Uygulama ve Araştırma Merkezi Müdürü**

## I. BÖLÜM DURUM ANALİZİ

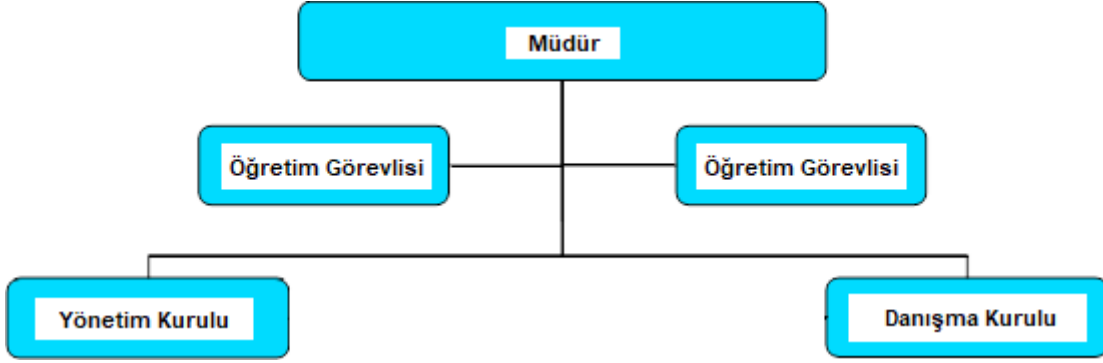
### 1.1 Kurumsal Tarihçe

Kariyer Planlama Uygulama ve Araştırma Merkezi, üniversitemiz öğrencilerinin ve mezunlarının kariyer planlama ve gelişimlerine destek olmak temel amacı doğrultusunda; 31 Ekim 2016 tarihinde Resmi Gazetede 29874 sayı ile yayımlanarak kurulmuştur.

### 1.2 Organizasyon Yapısı

Merkezimizin mevcut organizasyon yapısı aşağıda verilmektedir.

#### Merkez Organizasyon Şeması



Tablo1. Kariyer Planlama Uygulama ve Araştırma Merkezi Yönetim Kurulu

	Prof. Dr. Umut SARAÇ	Müdür (Başkan)
Ü Y E L E R	Doç. Dr. Ahmet ALTAY	Edebiyat Fakültesi Dekan Yardımcısı
	Doç. Dr. Azmi ERDOĞAN	Mühendislik, Mimarlık ve Tasarım Fakültesi Öğretim Üyesi
	Doç. Dr. Mustafa KOCAARSLAN	Eğitim Fakültesi Öğretim Üyesi
	Prof. Dr. Burçin GÖKKURT ÖZDEMİR	Eğitim Fakültesi Öğretim Üyesi
	Öğretim Görevlisi Pelin Su ALTAN	Kariyer Merkezi Personeli (Raportör)

**Tablo 2.** Kariyer Planlama Uygulama ve Araştırma Merkezi Danışma Kurulu

	<b>Prof. Dr. Sevim ÇELİK</b>	<b>Rektör Yardımcısı (Başkan)</b>
<b>Ü Y E L E R</b>	<b>Prof. Dr. Fatma ÜNAL</b>	<b>Eğitim Fakültesi Dekanı</b>
	<b>Ayçin GÜMÜŞOK KARAALP</b>	<b>Bartın İŞKUR İl Müdürlüğü İş Kulübü Lideri/İş ve Meslek Danışmanı</b>
	<b>Gökhan AKDAĞOĞLU</b>	<b>Bartın KOSGEB İl Müdürü</b>
	<b>Salim Cem YILDIZ</b>	<b>Bartın TSO Yönetim Kurulu Üyesi</b>
	<b>Dr. Öğr. Üyesi Hande KÜÇÜKÖNDER</b>	<b>İktisadi ve İdari Bilimler Fakültesi Mezunlarla İletişim Komisyonu Başkanı</b>
	<b>Arş. Gör. Sena DAVRAN</b>	<b>Bartın Üniversitesi Araştırma Görevlisi Temsilcisi</b>
	<b>Ömer Faruk ÇALAP</b>	<b>Öğrenci Konseyi Başkanı</b>
	<b>Nail ŞAHİN</b>	<b>Lisans Mezunu Temsilcisi</b>
	<b>Öğretim Görevlisi Pelin Su ALTAN</b>	<b>Kariyer Merkezi Personeli (Raportör)</b>

### 1.3 Mevzuat Analizi

Bartın Üniversitesi Kariyer Planlama Uygulama ve Araştırma Merkezi yönergesi gereğince merkezin amaçları aşağıdaki gibi belirlenmiştir.

- Üniversitenin ilgili birimlerinin ve tüm akademik programlarının işbirliğiyle kariyer danışmanlığı alanında araştırmalar yapmak.
- Üniversite öğrencilerinin kariyer planlamalarına; liseden üniversiteye, üniversiteden çalışma yaşamına uyum sağlayabilmelerine ve mezuniyet sonrasında kendi niteliklerine uygun işlere yerleşmelerine, kariyer danışmanlığı yoluyla yardımcı olmak.
- Bartın Üniversitesi Sürekli Eğitim Uygulama ve Araştırma Merkezi ile iş birliği içinde Üniversitenin öğrencilerine ve mezunlarına, mesleki yeterliklerini artırmalarına ve alanlarındaki yeni gelişmeleri takip etmelerine yönelik eğitimler vermek.
- Üniversite adaylarına ilgi ve yeteneklerini tanıttı nitelikleriyle uyumlu lisans programları hakkında bilgiler vererek Üniversitenin tercih edilebilirliğini artırmayı sağlamak.
- Üniversite mezunlarının kariyer gelişim süreçlerine ilişkin izleme çalışmalarını yapmak.
- Kamu ve özel kurum ve kuruluşlar ile iş birliğini geliştirmek suretiyle üniversite öğrencilerinin staj yapabilecekleri kurum sayısını artırmak ve öğrencilerin staj yapabilecekleri kurumlarla bağlantılar kurmalarını sağlamak.
- Bartın Üniversitesi mezunlarına, çalışabilecekleri ulusal ve uluslararası istihdam alanlarını belirlemede ve bu alanlarda kariyer yapma konusunda yardımcı olmak.

Bartın Üniversitesi Kariyer Planlama Uygulama ve Araştırma Merkezi faaliyet alanları aşağıdaki gibi belirlenmiştir.

- a) Yurt içinde ve yurt dışında, kamu ve özel kurum ve kuruluşlar ile kariyer danışmanlığı alanında uygulama, araştırma, inceleme yapmak, projeler hazırlamak, yapılmakta olan çalışmalara katılmak ve bu tür çalışmalarını desteklemek.
- b) Eğitim ve istihdam alanında analizler yaparak üniversite giriş sınavlarında öğrenci tercihlerini belirlemeye yönelik çalışmalar yapmak.
- c) Üniversiteye giriş sınavları sonrasında öğrencilere yüz yüze veya internet üzerinden tercih rehberliği yapmak.
- ç) Kariyer danışmanlığı alanında ulusal ve uluslararası düzeyde kurs, seminer, konferans, kongre, sempozyum, eğitim ve benzeri faaliyetler düzenlemek.
- d) Üniversiteye yeni başlayan öğrencilerin kariyer uyumlarını artırmaya dönük çalışmalar planlamak ve uygulamak.
- e) Üniversite öğrencilerinin bireysel özelliklerini tanımlarında gerekli olabilecek test ve teknikleri uygulamak, sonuçlarını yorumlamak, öğrencilerin bu doğrultuda kariyer basamakları oluşturmalarına yardımcı olmak.
- f) Kariyer günleri ve kariyer fuarları düzenlemek ve mezunlar ile işbirliği içerisinde, bu etkinliklere çeşitli kurum ve kuruluşlarda görev yapan Üniversite mezunlarının da katılımlarını sağlamak.
- g) Eğitim ve kariyer planlama faaliyetlerinde kullanılmak amacı ile öğrenci bilgilerini ve iş-işyeri bilgilerini kapsayan Bilgi Yönetim Sistemi oluşturmak ve bu sistemi öğrencilerin kolay erişebileceği platformlarda işlevsel hale getirmek.
- ğ) Üniversite öğrencileri, personeli ve mezunlarına yönelik internet üzerinden kariyer danışmanlık hizmeti sunmak.
- h) Mezunlar ile öğrencileri bir araya getirecek toplantılar düzenlemek, öğrencilerin iş yaşamı ve kariyer seçenekleri hakkında daha fazla bilgi edinmelerine katkı sağlamak.
- ı) Üniversite mezunlarını istihdam etmek için talepte bulunan veya bulunma potansiyeline sahip olan kurum/kuruluşlar ile Üniversite öğrencileri ve mezunları arasında bağlantılar kurmak ve işe yerleşmeleri konularında destek sağlamak.
- i) Yurt içi ve yurt dışı eğitim olanaklarıyla ilgili buluşma ve staj günleri düzenleyerek öğrencileri bu konularda bilgilendirmek ve yönlendirmek.
- j) Hizmetlerin planlaması ve sunulmasında kamu ve özel kurum ve kuruluşlar ve sivil toplum örgütleriyle iş birliği yapmak.
- k) Kariyer danışmanlığı konusunda çalışma yürüten ulusal ve uluslararası kariyer merkezleri ile iletişim ağı kurmak ve ortak çalışmalar yürütmek.
- l) Faaliyet alanlarına yönelik e-dergi, e-broşür, e-bülten ve benzeri yayınlar yapmak.
- m) Kariyer planlamasını üniversiteye giriş öncesi, öğrencilik, mezuniyet sonrasını kapsayan ve aday-öğrenci-mezun-çalışan ve aileleri ile diğer paydaşları içerir bir bütünsel yaklaşımla ele alarak belirlenen amaçlar doğrultusunda gerekli diğer faaliyetleri gerçekleştirmek.

- n) Özgeçmiş oluşturma, iş arama, iş görüşmesi gibi konularda öğrencilere ve mezunlara dönük teknik bilgilendirme yapmak.
- o) Merkezin amaçları doğrultusunda internet sayfaları ve portallar oluşturmak.
- ö) Kamu ve özel kurum ve kuruluşlara iş gezileri düzenlemek.
- p) Merkezin amacı ile ilgili yarışmalar düzenlemek ve ödüller vermek.
- r) Öğrenciler, mezunlar ve personelin kariyer planlama ve gelişimine katkı sağlamak için ulusal ve uluslararası projeler yapmak veya proje ortağı olmak.

#### 1.4 Paydaş Analizi

Kariyer Planlama Uygulama ve Araştırma Merkezi paydaş analizi yapılarak paydaşları, etki ve önem dereceleri, paydaş beklentileri belirlenmiştir.

Merkezimizin iç paydaşları aşağıda gösterilmiştir.

- Üniversitemiz öğrencileri ve mezunları,
- Akademik ve idari personeli,
- Üniversitemiz Akademik Birimleri
- Üniversitemiz Araştırma ve Uygulama Merkezleri ile Koordinatörlükleri.

Merkezimizin dış paydaşları aşağıda gösterilmiştir.

- Cumhurbaşkanlığı İnsan Kaynakları Daire Başkanlığı
- İlgili Bakanlıklar
- Valilik
- Belediye ve İl Müdürlükleri
- Yüksek Öğrenim Kurumu (YÖK, ÖSYM)
- Tüm Kamu Kurum/Kuruluşları
- Tüm Özel Sektör Kurumları
- Bartın İli İşveren ve Esnafı
- Türkiye Çalışma ve İş Kurumu (İŞKUR)
- Türkiye'deki Diğer Üniversitelerin Kariyer Merkezleri
- Basın-Yayın Kuruluşları

#### 1.5 İnsan Kaynakları Yetkinlik Analizi

Merkezimizde görev yapan 1 Profesör ve 2 öğretim görevlisi olmak üzere 3 personel bulunmaktadır.

**Tablo 3: Kariyer Planlama Uygulama ve Araştırma Merkezi Personeli**

<b>Doç.Dr. Samet ERDEN</b>	<b>Kariyer Merkezi Müdürü</b>
<b>Öğretim Görevlisi Pelin Su ALTAN</b>	<b>Kariyer Merkezi Personeli</b>
<b>Öğretim Görevlisi Ayça Gamze AKKAYA ŞAHİNBAŞ</b>	<b>Kariyer Merkezi Personeli</b>

### 1.6 Fiziksel ve Teknolojik Kaynak Analizi

Merkezimiz Üniversitemizin Ağdacı Kampüsü Orman Fakültesi giriş katında yer almakta olup, yaklaşık 20 m<sup>2</sup> lik iki ofiste hizmet vermektedir. Merkezimizde kullanılmakta olan 2 adet masaüstü bilgisayar, 1 adet yazıcı bulunmaktadır.

Merkezimiz 2020 yılı itibariyle, Cumhurbaşkanlığı İnsan Kaynakları Ofisi Başkanlığı tarafından kurulmuş olan Yetenek Kapısı Platformu üzerinden öğrenci ve mezunlarımıza kariyer danışmanlığı hizmeti sağlanmaktadır. Üniversite Bilgi Yönetim Sistemi (UBYS) içinde yer alan Mezun Bilgi Sistemi (MBS) ile mezunlarımızın durumu takip edilmektedir.

### 1.7 GZFT (Güçlü Yönler, Zayıf Yönler, Fırsatlar, Tehditler) Analizi

GZFT Analizi yöntemiyle Merkezimizin güçlü ve zayıf yönleri ile fırsat ve tehditler belirlenmiştir. Buradan hareketle geleceğe dönük stratejiler belirlenmiştir. Amaç ve hedefler belirlenirken zayıf yönlerin güçlü yönlerle, tehditlerin fırsatlara dönüştürülme yolları tartışılmış ve araştırılmıştır.

<b><u>Güçlü Yönler</u></b>	<b><u>Zayıf Yönler</u></b>
<ul style="list-style-type: none"><li>• Mezun bilgi sistemine kayıt yaptıran mezun sayısının artması</li><li>• Öğrencilerin kariyer planlama konusundaki farkındalıklarının artması</li><li>• Merkezimizin genç ve dinamik personele sahip olması</li><li>• İş ve staj ilanlarının web sayfasında ilan edilmesi, mezun ve aktif öğrencilere iletme konusunda çeşitliliğin olması</li><li>• Mezunlar ile iletişimde çeşitlilik olması</li><li>• Mezunlar ile aktif öğrencilerin buluşmasının sağlanmasında çeşitliliğin olması</li><li>• Öğrenci ve mezunlara Kariyer Danışmanlığı Hizmetinin verilmesi</li><li>• Dış paydaşlar ile gerçekleştirilen faaliyet sayısının artması</li><li>• Merkezimiz tarafından düzenlenen etkinlik sayısının artması</li><li>• Merkez faaliyetlerinin online olarak da gerçekleştirilmesi</li><li>• Tüm birimlerde Mezunlarla İletişim Komisyonlarının kurulması</li><li>• Üniversitemiz ile aktif öğrenciler ve mezunlar arasında güven ve samimiyete dayanan güçlü bir bağın olması</li><li>• Üniversite üst yönetiminin merkezimizi desteklemesi ve merkezimize gerekli önemi vermesi</li></ul>	<ul style="list-style-type: none"><li>• Mezunların işe yerleşme noktasında sorumluluğun üniversitenin tüm bileşenlerine ait olduğunun daha fazla anlaşılmasına ihtiyaç olması</li><li>• Merkezde çalışan personel sayısının az olması</li><li>• Merkezin kendisine ait binasının bulunmaması</li><li>• Merkez ile uluslararası kurum ve kuruluşlarla iş birliğinin yeterli düzeyde olmaması</li></ul>
<b><u>Fırsatlar</u></b>	<b><u>Tehditler</u></b>

<ul style="list-style-type: none"><li>• Kendisini tanımaya ve kendisine uygun iş tercihi yapmaya önem veren öğrenci sayısının artması</li><li>• Online toplantı ve eğitim olanaklarının ve çeşitliliğinin artması</li><li>• Kariyer Merkezleri'nin önemi konusundaki farkındalığın artması</li><li>• Öğrenci, mezun ve iş verenleri Türkiye genelinde buluşturan online platformun olması</li><li>• Üniversitede öğrencilere Kariyer Planlama Dersi verilmesi</li><li>• Bartın ilinin özellikleri nedeniyle merkez ile işveren ilişkilerinin daha kolay gerçekleştirilebilmesi</li><li>• Üniversitemizin “Akıllı Lojistik ve Bütünleşik Bölge Uygulamaları” alanında ihtisaslaşmaya hak kazanması</li><li>• Bartın iline çok yakın ülkemizin en büyük limanlarından ve endüstri bölgelerinden biri olacak Filyos bölgesinde Filyos Limanı ve Endüstri Bölgesi Projesi'nin başlatılmış olması</li><li>• Cumhurbaşkanlığı İnsan Kaynakları Ofisinin üniversitelerin kariyer merkezleriyle güçlü bir iş birliği içinde olması</li></ul>	<ul style="list-style-type: none"><li>• Lise öğrencilerinin kendi özelliklerine uygun tercih edebilecekleri meslekler konusunda yeterli bilince sahip olmaması</li><li>• Öğrencilerin kariyer sürecinde dünya ve ülke genelinde yaşanabilecek olumsuzluklar</li><li>• Bartın ilinin coğrafi ve fiziki özelliklerinden kaynaklanabilecek olumsuzluklar</li></ul>
--	---

## II. BÖLÜM GENEL BİLGİLER

Üniversitemiz Zonguldak Karaelmas Üniversitesinden ayrılarak Orman Fakültesi, İktisadi ve İdari Bilimler Fakültesi, Mühendislik Fakültesi, Beden Eğitimi ve Spor Yüksekokulu, Sağlık Hizmetleri Meslek Yüksekokulu, Bartın Meslek Yüksekokulu, Fen Bilimleri Enstitüsü ve Sosyal Bilimler Enstitüsü akademik birimleri ile 22/05/2008 tarihinde 5765 sayılı Kanun ile kurulmuştur. Bartın Üniversitesi Kariyer Planlama Uygulama ve Araştırma Merkezi 2016 yılında kurulmuştur. Merkezin misyon, vizyon ve temel değerleri aşağıda belirtilmiştir.

### 2.1 Misyon

Bartın Üniversitesi öğrenci ve mezunlarının kariyer planlamalarına ve kariyer yolunda gelişimlerine destek olmaktır. Bu kapsamda üniversite ile paydaş kamu ve özel kuruluşlar ile iş birliği yaparak, staj ve iş başvuru süreçleriyle ilgili eğitimlerin verilmesi ve kariyer danışmanlığı yoluyla öğrenci ve mezunların kendi niteliklerine uygun istihdam alanlarını belirlemelerine, gelecek çalışma yaşamına uyum sağlayabilmelerine yardımcı olmaktır.

### 2.2. Vizyon

Bartın Üniversitesinin tüm öğrencilerinin mezun olduklarında uzmanlıklarına uygun iş sahibi olarak mutlu çalışan ve mutlu birey olmalarını gerçekleştirebilmeleri ve bu süreçte onlara destek olarak Bartın Üniversitesinin tercih edilebilirliğini artırmaya katkı sağlamak.

### 2.3 Temel Değerler

Merkezimiz aşağıda belirtilen temel değerler doğrultusunda faaliyetlerini sürdürmektedir.

- Kurumun imajına katkı sağlamak
- İnsana ve doğaya saygı
- Hakkaniyet
- Hoşgörü
- Etik değerlere bağlılık
- Katılımcılık
- Şeffaflık
- Hesap verebilirlik
- Sürekli iyileştirme
- Sosyal sorumluluk
- Girişimcilik
- İç ve dış paydaşlarla iletişim

## III. BÖLÜM

### STRATEJİ GELİŞTİRME, AMAÇ, HEDEF VE STRATEJİLERİN BELİRLENMESİ

#### 3.1 Amaçlar

**Amaç 1.** Öğrenci ve Mezunlara Kariyer Planlama ve Gelişim Süreçlerinde Destek Olmak

**Amaç 2.** Öğrenci ve Mezunlara Kariyer Danışmanlığı Hizmeti Sağlamak

**Amaç 3.** Öğrencilerin Staj Programlarından Yararlanmalarını Sağlamak

**Amaç 4.** Merkezin İç ve Dış Paydaşlar Tarafından Tanınırlığını Sağlamak

**Amaç 5.** Merkezin Organizasyonel Yapılanmasını Sağlamak

#### 3.2 Hedefler

**Hedef 1.** Öğrenci ve mezunların kariyer planlama ve gelişim süreçlerine yönelik etkinlikler düzenlemek.

**Hedef 2.** Öğrenci ve mezunlara kariyer danışmanlığı hizmeti vermek.

**Hedef 3.** Staj programlarından yararlanan öğrenci sayısını arttırmak.

**Hedef 4.** Merkezin iç ve dış paydaşlar tarafından tanınırlığını arttıracak etkinlikler düzenlemek.

**Hedef 5.** Merkezin insan kaynakları sayısını arttırarak organizasyonel yapılanmasını sağlamak.

#### 3.3 Göstergeler

**Tablo 4: Hedef Kartı 1**

Amaç (A1)	Öğrenci ve Mezunlara Kariyer Planlama ve Gelişim Süreçlerinde Destek Olmak					
Hedef (H1)	Öğrenci ve mezunların kariyer planlama ve gelişim süreçlerine yönelik etkinlikler düzenlemek.					
Performans Göstergeleri	Hedefe Etkisi (%)	Plan Dönemi Başlangıç Değeri 2024	2025	2026	2027	2028
Öğrenci ve mezunların kariyer gelişimine yönelik düzenlenen etkinlik sayısı	100	50	55	60	65	70

**Tablo 5: Hedef Kartı 2**

Amaç (A2)	Öğrenci ve Mezunlara Kariyer Danışmanlığı Hizmeti Sağlamak					
Hedef (H2)	Öğrenci ve mezunlara kariyer danışmanlığı hizmeti vermek.					
Performans Göstergeleri	Hedefe Etkisi (%)	Plan Dönemi Başlangıç Değeri 2024	2025	2026	2027	2028
Öğrenci ve mezunlara yönelik yapılan kariyer danışmanlığı seans sayısı	50	350	360	370	380	390
Kariyer danışmanlığından yararlanan öğrenci sayısı	25	45	50	55	60	65
Kariyer danışmanlığından yararlanan mezun sayısı	25	20	25	30	35	40

Tablo 6: Hedef Kartı 3

Amaç (A3)	Öğrencilerin Staj Programlarından Yararlanmalarını Sağlamak					
Hedef (H3)	Staj programlarından yararlanan öğrenci sayısını arttırmak.					
Performans Göstergeleri	Hedefe Etkisi (%)	Plan Dönemi Başlangıç Değeri 2024	2025	2026	2027	2028
Staj programlarına başvuru yapan öğrenci sayısı	50	3000	3050	3100	3150	3200
Stajını tamamlayan öğrenci sayısı	50	400	430	460	490	520

Tablo 7: Hedef Kartı 4

Amaç (A4)	Merkezin iç ve dış paydaşlar tarafından tanınırlığını sağlamak.					
Hedef (H4)	Merkezin iç ve dış paydaşlar tarafından tanınırlığını arttıracak etkinlikler düzenlemek.					
Performans Göstergeleri	Hedefe Etkisi (%)	Plan Dönemi Başlangıç Değeri 2024	2025	2026	2027	2028
İç paydaşlar ile yapılan merkez tanıtım etkinlik sayısı	10	12	12	12	12	12
Dış paydaşlar ile yapılan merkez tanıtım ve işbirliği toplantı sayısı	10	4	4	5	5	5
Mezunlarla İletişim Komisyonu ile yapılan toplantı sayısı	20	4	4	4	4	4
Mezun memnuniyet anketinin oluşturulması	20	1	1	1	1	1
Mezun memnuniyet anketine katılan mezun sayısı	20	3600	4100	4600	5200	5800
Merkez tarafından gerçekleştirilen faaliyetlerden memnuniyet düzeyi (%)	20	85	85	90	95	95

**Tablo 8: Hedef Kartı 5**

Amaç (A5)	Merkezin organizasyonel yapılanmasını sağlamak.					
Hedef (H5)	Merkezin insan kaynakları sayısını artırarak organizasyonel yapılanmasını sağlamak.					
Performans Göstergeleri	Hedefe Etkisi (%)	Plan Dönemi Başlangıç Değeri 2024	2025	2026	2027	2028
Birimlerde Mezunlarla İletişim Komisyonlarının oluşturulması	20	1	1	1	1	1
Merkez yönetim kurulunun oluşturulması veya güncellenmesi	20	1	1	1	1	1
Merkez danışma kurulunun oluşturulması veya güncellenmesi	20	1	1	1	1	1
Merkezde çalışan personel sayısı	20	2	2	2	2	2
Merkezdeki ofis sayısı	20	1	2	2	2	2

#### IV.BÖLÜM

#### İZLEME VE DEĞERLENDİRME

Stratejik hedef ve göstergelere ulaşmak için gerçekleştirilecek olan faaliyetler sistemli bir şekilde izlenecek ve gerekli olan değerlendirmeler yapılacaktır. Değerlendirmeler 6 ayda bir yapılacaktır. Takvim yılının esas alınacağı birim faaliyet raporu da bu doğrultuda yıllık olarak düzenlenecektir.

Stratejik planımızda belirtilen amaç ve hedeflere bağlı olarak belirlenen performans göstergeleri hedef ve amaçlara ulaşma derecesinin kontrolü için kullanılacaktır. Belirlenen performans göstergelerinin objektif ve ölçülebilir olmasına dikkat edilmiştir. Düzenli olarak yıllık hazırlanacak birim faaliyet raporuna ek olarak gerektiği durumlarda ara izleme raporları da düzenlenebilecektir.

Performans göstergelerine göre düzenlenecek birim faaliyet raporu verilerinden hareketle stratejik hedef ve göstergelerin uygulanmasına devam edilecek ya da gerekli önlemler alınarak stratejik hedef ve göstergeler güncellenecektir. Merkezimize ait faaliyet raporu düzenli olarak her yıl merkezimiz internet sayfasında yayınlanacaktır.



BARTIN ÜNİVERSİTESİ



KARİYER PLANLAMA  
UYGULAMA  
VE ARAŞTIRMA MERKEZİ

