



BARTIN ÜNİVERSİTESİ

**KURUM İÇ
DEĞERLENDİRME
RAPORU**

28 Nisan 2017



İÇİNDEKİLER

İÇİNDEKİLER

1. GİRİŞ

A.Bartın Üniversitesi Kalite Komisyonu.....	05
B.Kalite Komisyonu Süreci.....	05

2. İÇ DEĞERLENDİRME RAPORU

A.Kurum Hakkında Bilgiler.....	06
A.1.İletişim Bilgileri.....	06
A.2.Tarihsel Gelişimi.....	06
A.3.Misyonu, Vizyonu, Değerleri ve Hedefleri.....	08
A.4.Eğitim-Öğretim Hizmeti Sunan Birimleri.....	11
A.5.Araştırma Faaliyetinin Yürütüldüğü Birimler.....	12
A.6.İyileştirmeye Yönelik Çalışmalar.....	13
B.Kalite Güvencesi Sistemi.....	13
B.1.Kalite Güvencesi.....	13
B.2.Bartın Üniversitesi Kalite Komisyonu.....	15
C.Eğitim ve Öğretim.....	17
C.1.Programların Tasarımı ve Onayı.....	17
C.2.Öğrenci Merkezli Öğrenme, Öğretme ve Değerlendirme.....	18
C.3.Öğrencinin Kabulü ve Gelişimi, Tanınma ve Sertifikalandırma.....	20
C.4.Eğitim-Öğretim Kadrosu.....	21
C.5.Öğrenme Kaynakları, Erişilebilirlik ve Destekler.....	22
C.6.Programların Sürekli İzlenmesi ve Güncellenmesi.....	24
Ç.Araştırma ve Geliştirme.....	25
Ç.1.Araştırma Stratejisi ve Hedefleri.....	25
Ç.2.Araştırma Kaynakları.....	26
Ç.3.Araştırma Kadrosu.....	26
Ç.4.Araştırma Performansının İzlenmesi ve İyileştirilmesi.....	27
D.Yönetim Sistemi.....	27
D.1.Yönetim ve İdari Birimlerin Yapısı.....	27
D.2.Kaynakların Yönetimi.....	28
D.3.Bilgi Yönetim Sistemi.....	29
D.4.Kurum Dışından Tedarik Edilen Hizmetlerin Kalitesi.....	30
D.5.Kamuoyunu Bilgilendirme.....	30
D.6.Yönetim Etkinliği ve Hesap Verebilirliği.....	31
E.Sonuç ve Değerlendirme.....	31

1. GİRİŞ

A. Bartın Üniversitesi Kalite Komisyonu

Üniversitemizin çeşitli birimlerindeki akademisyenler, öğrenciler ve idari temsilcilerin katılım ve seçimiyle oluşturulan Bartın Üniversitesi Kalite Komisyonu 22/03/2017 tarihinde Üniversitemiz Senatosunca güncellenmiştir. Üniversitemiz Kalite Komisyonu üyelerinin unvanları ve bağlı oldukları birimler **Ekler Bölümü Tablo.1**'de gösterilmiştir.

Kalite Komisyonu oluşturulduktan sonra yoğun ve programlı bir çalışma süreci ile Kurum İç Değerlendirme raporunun hazırlanmasına başlanmıştır. Raporun yazımı ile ilgili sorumlulukların yerine getirilmesi amacıyla Bartın Üniversitesi Kalite Komisyonu Üyelerinin kendi aralarında görev paylaşımı yapılmış düzenli toplantılarla da raporun gelişimine herkesin katkıda bulunması sağlanmıştır. Bartın Üniversitesi İç Değerlendirme Raporu Hazırlama ve Kontrol Süreci **Ekler Bölümü Tablo 2**'de gösterilmiştir. Kalite Komisyonunun çalışmalarında kullanmak için gerekli bilgiler, üniversitemizin bölüm ve birimleri ile işbirliği sonucunda elde edilmiştir.

B. Kalite Komisyonu Süreci

Kalite geliştirme çalışmalarını izleyip yönlendirmek üzere, Rektör başkanlığında, kurumun ilgili birimlerine mensup temsilcilerden oluşan Bartın Üniversitesi Kalite Komisyonu kurulmuştur.

Kurumda kalite geliştirme çalışmalarının metodolojisini belirlemek, kalite bilincini yaygınlaştırmak, kalite sürecindeki gelişmeleri değerlendirmek üzere Bartın Üniversitesi Kalite Komisyonu Kurulunun toplantıları ve çalışmaları devam etmektedir.

Üniversitemizde kalite güvencesi bilincinin yerleşmesi için öncelikle personelimiz bilgilendirilmiştir. Ardından kalite geliştirme çalışmalarının başlatılması ve sürekliliğinin sağlanması amacıyla, her birimde Birim Alt Çalışma Grupları oluşturulmuştur. Bu grupların görev tanımları, faaliyetleri sırasında izleyecekleri yol ve dikkat etmesi gereken hususlar Bartın Üniversitesi Kalite Komisyonu Çalışma Usul ve Esasları (**Bağlantı 1**) ile belirlenmiştir. Bağlı buldukları birimin eğitim, araştırma ve hizmet üretimi etkinlikleri için öneriler geliştirip bu önerileri projelendirme, idari ve akademik süreçlerdeki iyileştirme alanlarını tespit etme görevini üstlenen birim alt komisyonları, Üniversite Kalite Komisyonunun seçimi ile değil her birimin oluşturduğu kurulların katılımcılığını esas aldığı yaklaşımlarla belirlenmiştir.

Bütün alt birimlerden -nesnel yaklaşımlarla kendi durumlarını değerlendirmelerini, gelişim alanlarını keşfetmelerini sağlamak amacıyla- bir Kurum İç Değerlendirme Raporu hazırlamaları istenmiştir. Üniversitemizin bütün birimleri Kurum İç Değerlendirme Raporlarını hazırlamıştır. Üniversite birimlerinin hazırladığı raporlar, Kurum İç Değerlendirme Raporunun şekillendirilmesine ve hazırlanmasına temel teşkil etmiştir. Bu süreç, akademik ve idari personelle birlikte öğrencilerin de katılımıyla sürdürülmüş, üniversitemizi tam ve doğru tanımlamayı hedefleyen Kurum İç Değerlendirme Raporu bu sürecin sonucunda ortaya çıkmıştır.

Kurum İç Değerlendirme Raporu önceki Rektör Prof. Dr. Ramazan KAPLAN tarafından hazırlanmış olup, 18 Nisan 2017 tarihinde Prof. Dr. Orhan UZUN'un Üniversitemize Rektör olarak atandığı sürede Üniversitemiz Senatosunda görüşülmüştür.

Üniversite Kalite Komisyonu, bu sürecin sağlıklı işlemesi için gerekli koordinasyon ve planlamaları yapmış, danışmanlık hizmeti sunmuştur. Bartın Üniversitesi İç Değerlendirme Raporu Hazırlama ve Kontrol Süreci Çalışma Takvimi **Ekler Bölümü Tablo 3**'te gösterilmiştir. Üniversitemiz İç Değerlendirme Raporunun hazırlanması belirtilen süreçler çerçevesinde gerçekleştirilmiştir.

1. İÇ DEĞERLENDİRME RAPORU

A. Kurum Hakkında Bilgiler

A.1. İletişim Bilgileri

Unvanı-Adı Soyadı: Prof. Dr. Orhan UZUN
Görevi: Rektör
Bartın Üniversitesi
Kalite Komisyon Başkanı
İş Telefonu: 0 378 223 54 99
Cep Telefonu: 0 506 533 46 46
E-Posta: orhanuzun@bartin.edu.tr

A.2. Tarihsel Gelişimi

Türkiye Büyük Millet Meclisinde 22 Mayıs 2008 tarihinde ülkemizin 9 ilinde üniversite kurulmasına ilişkin 5765 sa yılı kanun ile Bartın'da bir üniversitenin kurulmasına karar verilmiştir. Kuruluş kanunu ile İktisadî ve İdarî Bilimler Fakültesi ve Mühendislik Fakültesi; Sosyal Bilimler Enstitüsü ve Fen Bilimleri Enstitüsü Bartın Üniversitesine bağlı olarak kurulmuştur.

Zonguldak Karaelmas Üniversitesine bağlı olan Orman Fakültesi, Meslek Yüksekokulu, Beden Eğitimi ve Spor Yüksekokulu ile Sağlık Hizmetleri Meslek Yüksekokulu, Bartın Üniversitesi Rektörlüğüne bağlanmıştır. Prof. Dr. Ramazan KAPLAN 9 Eylül 2008 tarihinde Kurucu Rektör olarak atanmıştır. Akabinde Bakanlar Kurulunun 27.9.2010 tarih ve 2010/936 sayılı kararı ile Eğitim Fakültesi, 27.9.2010 tarih ve 2010/937 sayılı kararı ile Edebiyat Fakültesi; ve 4.4.2011 tarih, 2011/1595 sayılı kararı ile Fen Fakültesi; 25.1.2012 tarih ve 2012/2772 sayılı kararı ile Eğitim Bilimleri Ensti-

tüsü ve 13.8.2012 tarih ve 2012/3638 sayılı kararı ile İslami İlimler Fakültesi kurulmuştur.

Bartın Üniversitesi, kurulduğu günden itibaren Ağdacı mevkiindeki kampüste hizmet verirken 2009 yılında Bakanlar Kurulu kararınca tahsis edilen Kutlubeyyazıcılar Köyünde bulunan 1.171.032,22 m²'lik saha, Üniversite Kampüs alanı olarak belirlenmiştir.

Anayasa'nın 130'uncu ve 2547 sayılı Yükseköğretim Kanununun 13'üncü maddeleri uyarınca 18 Nisan 2017 tarihinde Üniversitemize Prof. Dr. Orhan UZUN Rektör olarak atanmıştır.

A.2.1. Öğrenci Sayıları

Üniversitemizde hâlihazırda kayıtlı olan öğrencilerin eğitim düzeylerine göre mevcut sayıları **Ekler Bölümü Tablo.4**'te gösterilmiştir.

A.2.2. Akademik ve İdari Çalışan Sayıları

Üniversitemiz birimlerinde görev yapan akademik personelin unvan bazında dağılımı **Ekler Bölümü Tablo.5**'te gösterilmiştir.

Üniversitemiz birimlerinde görev yapan idari personelin hizmet sınıfı bazında dağılımı **Ekler Bölümü Tablo.6**'da gösterilmiştir.



A.2.3.Alt yapı Durumu

A.2.3.1.Ağdacı Kampüsü

Üniversitemiz merkez kampüsü, Bartın şehir merkezine 5 km uzaklıkta Ağdacı Mahallesi'nde Hazineye ait 87.520,00 m² lik alan üzerinde kurulmuştur. Merkez kampüste, Eğitim Fakültesi, İktisadi ve İdari Bilimler Fakültesi, İslami İlimler Fakültesi, Orman Fakültesi, Eğitim Bilimleri Enstitüsü, Fen Bilimleri Enstitüsü, Sosyal Bilimler Enstitüsü, Beden Eğitimi ve Spor Yüksekokulu, atölyeler, idari birimler, yurt, sosyal-spor tesisleri ve lojmanlar bulunmaktadır. Ağdacı Kampüsünün fiziki durumuna ilişkin detaylı bilgiler **Ekler Bölümü Tablo.7**'de gösterilmiştir.

Ağdacı kampüsünde yer alan binaların yeni açılan fakültelerden sonra ihtiyaca cevap vermemesi nedeniyle daha önce kampüs içerisinde eğitim-öğretim yapmakta olan Bartın Meslek Yüksekokulu, kampüs dışında, şehir merkezinde Türbe Yanı Mevkii Karaköy Mahallesinde üniversitemize tahsis edilen 4.483 m²lik bir binada hizmet vermektedir.

Meslek Yüksekokulumuzun yeni açılan Gemi İnşaatı, Deniz ve Liman İşletmeciliği, Turizm ve Seyahat Hizmetleri ile Yat İşletme ve Yönetimi programları Kurucuşile ilçesinde mülkiyeti belediyeye ait olan binanın 1.391 m² lik kısmında, Büro Yönetimi ve Sekreterlik, Giyim Üretim Teknolojisi ile Ormancılık ve Orman Ürünleri programları ise Ulus İlçesinde mülkiyeti Bartın İl Özel İdaresine ait olan binanın 3.187 m² lik kısmında eğitim faaliyetlerine devam etmektedir.

A.2.3.2.Kutlubey Kampüsü

Kutlubey Kampüsümüz şehir merkezine 10 km uzaklıktaki Kutlubeyyazıcılar ve Esenyurt Köyleri sınırları içerisinde kalan 1.171.032,22 m²lik alan olarak belirlenmiştir. Ancak 7.888,20 m²'si Karayolları Genel Müdürlüğü tarafından kamulaştırıldığı için Kutlubey Kampüsünün alanı 1.154.893,35 m² olarak güncellenmiştir. Kamulaştırmanın %98'i tamamlanmıştır.

Merkezi Laboratuvar Binası ve Sayısal Derslik Binası 2014-2015 akademik yılında tamamlanmıştır. Sözel Derslik Binası, Edebiyat Fakültesi İdari Binası, Mühendislik Fakültesi İdari Binası, Trafo ve Dağıtım Merkezi Binası ile Öğrenci ve Personel Yemekhanesi Binaları inşaatının yapımı 2016 yılında tamamlanmış, 2016-2017 akademik yılında Edebiyat, Fen ve Mühendislik Fakülteleri Kutlubey Kampüsündeki binalarında eğitim-öğretim faaliyetlerine başlamıştır.

Kapalı Spor Salonu ve Beden Eğitimi Spor Yüksekokulu Binasının yapımına 2014 yılında başlanmıştır. Binamızın inşa ve altyapı çalışmaları 2017 yılı içerisinde tamamlanmış olacak ve aynı yıl faaliyete geçecektir.

2015 yılı 1 blok 24 daire (3+1'lik) ve 6 daire (1+1'lik) Lojman Binası ve Altyapı Yapım İşine 07.12.2015 tarihinde başlanılmıştır. İnşa süreci 2017 yılında tamamlanacaktır.

Bartın Üniversitesi Kutlubey Kampüs alanınının 3194 sayılı İmar Kanunu'nun 18. maddesi gereğince imar uygulaması gerçekleştirilmiştir.

Yeni kampüsün dünyada hızla benimsenen Yeşil Kampüs ilke ve kurallarına göre inşa edilmesine dair hassasiyet, temel politika olarak belirlenmiştir.

Üniversitemizin yeni kampüsü olarak belirlenen alanda inşaatı tamamlanan kapalı alanlara ilişkin bilgiler **Ekler Bölümü Tablo.8**'de gösterilmiştir.

A.3.Misyonu, Vizyonu, Değerleri ve Hedefleri

A.3.1.Misyon

Bartın Üniversitesi, çağdaş bir öğrenme ve bilim ortamı oluşturarak kendini öğrenmeye, araştırmaya ve üretmeye adanmış; eleştirel düşünme, iletişim kurma, iş birliği yapma ve sorun çözme becerilerini geliştiren; çağımızın gerektirdiği bilgi ve teknolojileri üreten; toplumsal, bilimsel ve etik değerlere sahip, ülkemizin geleceğine yön veren bireyler yetiştirmeyi, toplumun yaşam boyu eğitim ve gelişme sürecine katkı sağlamayı görev edinmiş bir üniversitedir.

A.3.2.Vizyon

Bartın Üniversitesinin vizyonu, katılımcı yönetim anlayışı ile fakülteler ve disiplinler arası eğitim, araştırma, iş birliğini geliştiren; öğrenci merkezli eğitim yapan; örgün ve uzaktan eğitim programlarını çağdaş bilim anlayışına göre etkili ve verimli yürüten; personelin mesleki gelişimini sürdüren; içinde bulunduğu bölgenin tarım, orman ve turizm yönüyle gelişmesini öncelleyen; Bartın ili ve çevresi başta olmak üzere Türkiye'nin ekonomik sosyal ve kültürel kalkınmasına katkıda bulunan saygın bir eğitim, bilim ve teknoloji üniversitesi olmaktır.

A.3.3.Temel Değerler ve Politikalar

A.3.3.1.Temel Değerler

Bartın Üniversitesi öğrenciyi bütün eğitim çalışmalarının merkezine yerleştirir ve şu temel değerler üzerinde durur:

03. Bilimsel Üretkenlik:

Bilimsel üretkenlik, yüksek bilgi üretme ve bilgiyi topluma yayma yükümlülüğü olan üniversitenin evrensel bir boyut kazanması ve aidiyet hissiyle içinde yaşadığı toplumun ilerlemesinde önemli bir etkidir. Bilimsel üretkenlik, yaratıcı ve yenilikçi düşüncelerin somutlaşmasına olanak verir, özgün bilimsel çalışmaların yaşama geçirilmesini sağlar. Bartın Üniversitesi çağın gereklerine uygun araştırmalara, bilimsel üretkenliğe, bilgi teknolojilerindeki gelişmelere ve bunların toplum yararına sunulmasına büyük önem verir. Başta internet alanı olmak üzere bilgi teknolojilerindeki gelişmelerin bilimsel üretkenliği olumlu yönde etkileyeceğine inanır. Öğrenci, akademik ve idari personelin bilgi kaynaklarına erişimini kolaylaştıran teknolojik yenilikleri benimser ve uygular.

01. Kişiyi Saygı:

Bartın Üniversitesi, insanı merkeze alan, insana saygı ve sevgiyi öncelleyen, insanın gelişmesine katkıda bulunan çağdaş bir yönetim anlayışını benimser. Bireyin haklarına, ihtiyaçlarına, duygu ve düşüncelerine önem verir. İnsanın değeri, üstünlüğü, yararlılığı, kutsallığı nedeniyle her bireye ölçülü ve özenli davranmaya dikkat eder.

02. Zihinsel Gelişmişlik:

En önemli değerlerimizden biri olan zihinsel gelişmişliğin kalbi düşünme ve sorgulamadır. Düşünme ve sorgulama karmaşık zihinsel süreçleri harekete geçirir dahası geliştirir. Bu değer, araştırma yapmak, yeni bilgi üretmek ve öğrenmeyi gerçekleştirmek açısından büyük önem taşır. Yaratıcılık, yenilikçilik ve bilimsel üretkenliğin destekleyicisi olan zihinsel gelişmişlik, bireyin dilsel, zihinsel ve sosyal becerilerini geliştirir.

04. Yenilik ve Dinamizm:

Üniversite yaratıcılık, bilimsel üretkenlik, yenilik ve dinamizm kavram ve pratiklerinden ayrı düşünülemez. Yenilik; mevcut düşüncelerden hareketle öncü ve farklı ürünler, bilgiler üretme, geliştirme, zenginleştirme, sorunlara çözüm odaklı ve etkili çözümler bulma, bir fikre, ürüne çok farklı açılardan bakma vb. çalışmaları içerir. Bartın Üniversitesi yeniliklere ve gelişmelere açıktır. Bu süreçte araştırarak, keşfederek ve farklı yaklaşımları deneyerek mevcut bilginin sürekli güncellenmesini hedefler. Öğrenci, akademik ve idari personelimizin yaratıcılık, yenilik ve dinamizme değer vermelerini önemser, destekler; topluma ve çevreye yenilik getirme konusunda önderlik yapmayı amaçlar.

05. İşbirliği Yapma:

Bartın Üniversitesi olarak yönetim anlayışımızın temel ilkesi, akademik ve idari personelimizle iş birliği ve yönetim anlayışı içinde çalışmadır. İşbirliği yapma, bireyler arasında karşılıklı etkileşimi, bilgi alışverişini, kendi görüşüyle başkalarının düşüncelerini karşılaştırmayı, bütünleştirmeyi, saygı duymayı ve kendini geliştirmeyi sağlar. Üniversitemiz öğrenci, akademik ve idari personel ile iş birliği yapmaya ve ekip halinde çalışmaya önem verir. Bu çalışmaların Üniversitemizi geleceğe taşımada itici güç olacağını ilkelerinden biri olarak benimser.

06. Sosyal Sorumluluk:

Üniversitemiz, içinde yaşadığı topluma karşı sorumluluklarının bilincindedir. Üniversite içinde üretilenleri, toplumla paylaşmayı, toplum yararına kullanmayı; toplumsal sorunlara bilimsel yollarla çözüm üretmeyi, toplumu bilgilendirmeyi temel değer olarak benimser. Toplumun bilimsel bilgi zenginliğine ulaşmasına ve gelişmesine önem verir.

07. Dünyaya Açılma ve Farklılık:

Dünyaya açılmak ve uluslararası bir üniversite olmak için ulusal değerlerden yararlanarak evrensel bilime katkı sağlamak, başka bir ifadeyle "Uluslararasılaşma" büyük önem taşır. Bu anlayışla ulusal değerlerimizi geliştirerek evrensel boyutlara ulaşmaya önem veririz. Böylece bilimsel gelişme ve çağdaşlaşma sürecini ileri taşıyarak farklılık oluşturma amaçlarımızdan biridir.

A.3.3.2.Politikalar

Bartın Üniversitesinin misyon ve vizyonundan hareketle günlük çalışmalarda uyulması gereken ilkeler, politikalar biçiminde belirlenmiştir. Üniversitemizin politikaları çoklu bakış açısıyla ele alınmış ve bu çoklu bakışın getirdiği kapsayıcı, paylaşımcı sonuçlar, aşağıdaki gibi sıralanmıştır:

1. Kalite Politikası

- Katılımcı bir yönetim anlayışı ile üniversitemizde verimliliği artırmak, aidiyet hissini kuvvetlendirmek,
- Eğitim, araştırma ve yayınlarda niteliğe önem vermek,
- Bilgi ve iletişim teknolojilerini kullanarak personele, öğrencilere ve çevreye daha nitelikli hizmet sunmak,
- Mevcut kaynakları, imkanları etkili ve verimli kullanmak,
- Kalite politikasını, üniversitemizin hizmet ve faaliyetlerini sürekli geliştirerek sürdürmek,
- Hizmetten yararlananların memnuniyetlerini artırma yollarını tespit için memnuniyet araştırmaları yapmak,
- Bütün bu çalışmaları toplam kalite yönetimi çerçevesinde oluşturulacak özgün bir modelle uygun biçimde yürütmek.

2. Eğitim, Araştırma ve Yayın Politikası

- ▶ Eğitim öğretim programlarını günümüz eğitim ve bilim anlayışına uygun biçimde sürekli yenilemek,
- ▶ Üniversitemizde verilen eğitim ile alandaki uygulamalar arasında yöntem, teknik, araç-gereç vb. açılardan bütünlük oluşturmak,
- ▶ Meslekî açıdan yetkin, dilsel, zihinsel ve sosyal becerileri gelişmiş; etik ve toplumsal değerlere saygılı bireyler yetiştirmek,
- ▶ Öğrencilerle akademik ve idari personel arasındaki iletişimi, paylaşımı güçlendirmek,
- ▶ Eğitimde bilgi ve iletişim teknolojilerini etkin olarak kullanmak ve yaygınlaştırmak,
- ▶ Eğitimin niteliğini artırmak için ölçme ve değerlendirme çalışmalarına ağırlık vermek,
- ▶ Akademik personelin çağdaş gelişmeleri takip edebilecekleri bir ortam oluşturmak,
- ▶ Akademik personelin kendilerini sürekli geliştirmelerine olanak sağlamak,
- ▶ Bilimsel çalışmaları ve yayınları desteklemek,
- ▶ Ulusal ve uluslararası dergilerde nitelikli yayınlar yapmak, ülkemizin bilimsel ilerlemesine katkıda bulunmak.

3. İnsan Kaynakları Politikası

- ▶ Katılımcı bir yönetim anlayışını benimsemek,
- ▶ Üniversitemizdeki görevlere seçilme ve atanma ölçütlerini geliştirmek,
- ▶ Üniversitemiz misyon ve vizyonuna uygun kişileri seçmek ve doğru yerde istihdam ettirmek,
- ▶ Çalışma ortamlarını insan sağlığına ve çalışma biçimlerine uygun hâle getirmek,
- ▶ Akademik ve idari personeli ortak hedeflere yönlendirmek, onların motivasyonunu yükseltmek,
- ▶ Sosyal, kültürel hizmetleri geliştirmek ve desteklemek,
- ▶ Akademik ve idari personelde kuruma bağlılık ve kuruma karşı sorumluluk bilincini oluşturmak,
- ▶ Bütün paydaşların çabalarını teşvik etmek ve bu çabaları ödüllendirmek.

4. Çevre Politikası

- ▶ Bartın ili başta olmak üzere Türkiye'nin kültürel, ekonomik ve sosyal kalkınmasına katkıda bulunmak,
- ▶ Bartın ili ve çevresinin kültürel, ekonomik ve sosyal gelişmesine yönelik bilimsel çalışmalar yapmak, bu çalışmaları desteklemek,
- ▶ Çevre bilincini, kültürünü, hassasiyetini geliştirmek; çevre sağlığına yönelik bilimsel çalışmalar yapmak,
- ▶ Bartın ili ve çevresinin tarihi, doğal zenginlikleri ile güzel sanatlarının tanıtımı ve gelişmesine katkı sağlayıcı çalışmalar yapmak; bu hususta yapılan çalışmaları desteklemek.

5. Tanıtım Politikası

- ▶ Tanıtım ve basın günleri düzenlemek, yazılı ve görsel basınla ilişkileri geliştirmek
- ▶ Üniversitemizdeki eğitim, araştırma ve yayın çalışmalarını düzenli olarak duyurmak,
- ▶ Ulusal, uluslararası düzeylerde bilimsel ve sosyal etkinlikleri desteklemek,
- ▶ Üniversitemizi tanıtıcı film, katalog, bülten, broşür gibi yayınlara önem vermek,
- ▶ Üniversitemizi tanıtıcı bilimsel, sosyal etkinlikler ve spor etkinlikleri düzenlemek,
- ▶ Kamu kurum ve kuruluşlarıyla bilgi paylaşımının esas olduğu bir iletişim biçimi geliştirmek,
- ▶ Üniversitemizin tanıtımında bilişim teknolojilerini ve interneti etkili kullanmak.

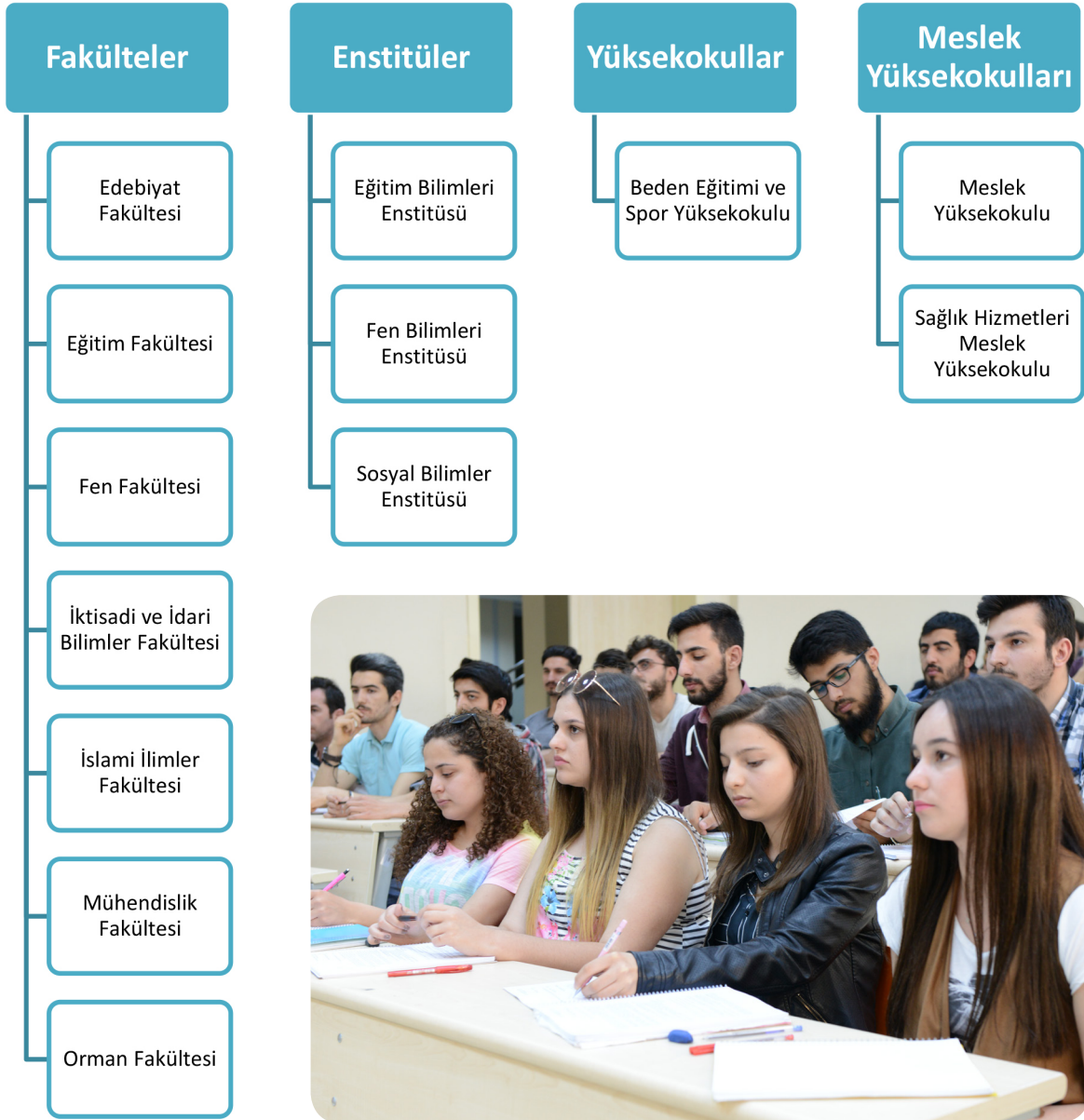
A.3.3.3.Hedefler

Üniversitemiz 2013-2017 dönemi Stratejik Planında (**Bağlantı 2**) yer alan hedefler aşağıda sunulmuştur.

- ▶ Katılımcı yönetim anlayışını, altyapı ve kaynakları geliştirmek
- ▶ Örgün ve uzaktan eğitim programlarını etkili yürütmek
- ▶ Öğrenci merkezli eğitimle öğrenci başarısını artırmak
- ▶ Akademik ve idari personel gelişimini sürdürmek
- ▶ Bilimsel araştırmayı, yayınları ve üretkenliği geliştirmek
- ▶ Bartın ilinin ülkemizin eğitim, kültür, sosyal ve ekonomik kalkınmasında söz sahibi olmasını sağlamak

A.4. Eğitim-Öğretim Hizmeti Sunan Birimleri

Bartın Üniversitesi eğitim öğretim faaliyetlerine 7 Fakülte, 3 Enstitü, 1 Yüksekokul ve 2 Meslek Yüksekokulu ile devam etmektedir. Üniversitemizde eğitim-öğretim hizmeti sunan birimler aşağıda gösterilmiştir.



Bartın Üniversitesi akademik birimleri ile bu birimlerde bulunan programlar, bu programların aktiflik ve pasiflik durumları, ikinci öğretim durumları, çift anadal ve yandal imkanları **Ekler Bölümü Tablo.9**'da gösterilmektedir.

A.5. Araştırma Faaliyetinin Yürütüldüğü Birimler

Üniversitemizde araştırma faaliyetlerinin yürütüldüğü merkezler alfabetik sıraya göre aşağıda verilmiştir.

Bartın ve Yöresi Tarih-Kültür Araştırmaları Uygulama ve Araştırma Merkezi

Dil Eğitim-Öğretim Uygulama ve Araştırma Merkezi

Kariyer Planlama Uygulama ve Araştırma Merkezi

Merkezi Araştırma Laboratuvarı Uygulama ve Araştırma Merkezi

Orman Ürünleri Uygulama ve Araştırma Merkezi

Spor Eğitimi Uygulama ve Araştırma Merkezi

Sürekli Eğitim Uygulama ve Araştırma Merkezi

Uzaktan Eğitim Uygulama ve Araştırma Merkezi

Yenilenebilir Enerji Uygulama ve Araştırma Merkezi

Üniversitemizde araştırma merkezleri tarafından yürütülen bazı faaliyetler şunlardır:

- ▶ Somut Olmayan Kültürel Miras paneli
- ▶ Çeşm-i Cihan: Tarih, Kültür-Sanat Araştırmaları e-dergisi
- ▶ TR81/14/GPD7/01 referans numaralı Bartın Eğitim İnovasyon ve Test Merkezi Projesine (BAKKA Projesi) Bartın Üniversitesi adına bilimsel ve teknik destek
- ▶ Koordinasyon Parkuru Hazırlık Kursu
- ▶ Multimedya desteği, sanal sınıflar aracılığıyla canlı ders ve sınavların yapılması
- ▶ Öğrenme Yönetim Sistemi Kullanma seminerleri
- ▶ Uzaktan eğitim dersleri videolarının hazırlanması
- ▶ Girişimcilik Yüksek Lisans Eğitimi (Uzaktan Eğitim)
- ▶ İngilizce kursları
- ▶ Bilgiye Dayalı Bölgesel Kalkınma Çalıştayına katılım ve katkıda bulunma
- ▶ 2015-1-TR104-017332 numaralı ve Millenium Classrooms in the Lifelong Learning başlıklı projenin ikinci hareketliliği
- ▶ Bologna Süreci, Kalite Güvencesi ve Akreditasyon ile ilgili öğrenci, öğretim elemanı ve idari personel eğitimleri/seminerleri

A.6. İyileştirmeye Yönelik Çalışmalar

Üniversitemiz, çalışmalarındaki iyileştirmeye yönelik çabalarını çeşitli faaliyetlerle gündeme getirmiştir. Ancak katılımcı ve sürdürülebilir bir iyileştirme faaliyeti henüz gerçekleştirilememiştir. Buna rağmen Rektörlük ve koordinatörlükler tarafından iyileştirmeye yönelik toplantılar ve etkinlikler yapılmaktadır (Proje ve Teknoloji Ofisi tarafından gerçekleştirilen AB, BAKKA, TÜBİTAK projeleri hakkında verilen eğitimler, Uluslararası İlişkiler ve Erasmus Birimi tarafından gerçekleştirilen bilgilendirme, bilinçlendirme faaliyetleri ve destek çalışmaları, Bologna Koordinatörlüğü tarafından gerçekleştirilen öğrenci, akademik ve idari personel eğitimleri ile eğitim programlarının hazırlanması, güncellenmesi çalışmaları vb).

B. Kalite Güvencesi Sistemi

B.1. Kalite Güvencesi

Üniversitemiz ulusal (Yükseköğretim Kalite Güvencesi Yönetmeliği) ve dış (Bologna Süreci ve Avrupa Standartları) standartlar ile uyumlu bir kalite güvence sistemini benimsemiştir. Bologna Süreci ile öğretim programlarının yeniden düzenlenmesi; öğrenci merkezli, öğrencinin iş yüküne dayalı bir kredi sistemi olan AKTS kredilerinin belirlenmesi; programlarımızın TYYÇ temel alan yeterliliklerine göre tanımlanması sağlanmıştır. Bartın Üniversitesi Bilgi Paketi Türkçe ve İngilizce olarak üniversitemizin web sayfasında hizmet vermektedir (**Bağlantı 3**). 2012 yılından beri ön lisans ve lisans, 2013 yılından itibaren de lisansüstü öğrencilerimize Diploma Eki verilmektedir. YÖK Genel Kurulunun 2008.22 Karar No'suna ve Yükseköğretim Kurumları " Bologna Eşgüdüm Komisyonu-BEK" Çalışma İlkelerine uygun olarak Üniversitemizde Bologna Eşgüdüm Komisyonu oluşturulmuştur. Bologna çalışmalarının yürütülmesi, kontrolü ve izlenmesi için Bologna Koordinatörlüğü kurulmuştur. Bu sayede Bologna Süreci (AKTS, TYYÇ, Diploma Eki) ile ilgili çalışmalar her yıl gözden geçirilerek güncellenmektedir (**Bağlantı 4**).

Üniversitemizin misyon, vizyon ve hedefleri belirlenirken ölçülebilir somut hedefler göz önünde tutulmuştur. Bu durum hedef ve amaçların iç ve dış paydaşlar tarafından eksiksiz biçimde anlaşılmasını sağlamakla birlikte hedeflerin gerçekleştirilebilirliğini de olumlu yönde etkilemektedir. Yükseköğretim Kurumları 2547 sayılı Yükseköğretim Kanununun 12. maddesine göre Üniversitemizin misyonu, çağdaş bir öğrenme ve bilim ortamı oluşturarak, kendini öğrenmeye, araştırmaya ve üretmeye adanmış; eleştirel düşünme, iletişim kurma, işbirliği yapma ve sorun çözme becerilerini geliştiren, çağımızın gerektirdiği bilgi ve teknolojileri üreten, toplumsal, bilimsel ve etik değerlere sahip, ülkemizin geleceğine yön veren bireyler yetiştirmek, toplumun yaşam boyu eğitim ve gelişme sürecine katkı sağlamayı görev edinmek biçiminde belirlenmiştir.

Üniversitemizin vizyonu da katılımcı yönetim anlayışı ile fakülteler ve disiplinler arası eğitim, araştırma ve iş birliğini geliştiren, öğrenci merkezli eğitim yapan, örgün ve uzaktan eğitim programlarını çağdaş bilim anlayışına göre etkili ve verimli yürüten, personelin mesleki gelişimini sürdüren, içinde bulunduğu bölgenin tarım, orman ve turizm yönüyle gelişmesini önceleyen, Bartın ili ve çevresi başta olmak üzere Türkiye'nin ekonomik sosyal ve kültürel kalkınmasına katkıda bulunan saygın bir eğitim, bilim ve teknoloji üniversitesi olmayı amaçlamak; Bu misyon ve vizyonunu gerçekleştirirken öğrenciyi bütün eğitim çalışmalarının merkezine almak; eğitim-öğretim çalışmalarında kişiye saygı, sosyal sorumluluk, yenilik ve dinamizm, zihinsel gelişmişlik, işbirliği yapma ve bilimsel üretkenlik ilkelerini temel almak biçiminde belirlenmiştir.

Üniversitemiz misyon ve vizyonunu da göz önünde bulundurarak eğitim-öğretim, araştırma faaliyetlerini, bunları destekleyen idarî hizmetlerin tamamını içine alacak şekilde stratejik plan ve (yıllık olarak) performans programı ve faaliyet raporu ile bütünleşik yapıda bir iç değerlendirme raporu hazırlamaktadır.

Üniversitemizdeki yapılacak iç ve dış değerlendirmeler;

- ▶ Yükseköğretimin ulusal strateji ve hedefleri ışığında belirlenmiş misyonu, vizyonu ve stratejik hedefleri ile kalite güvencesine yönelik olarak belirlenen politika ve süreçleri,
- ▶ Akademik birimlerin ölçülebilir nitelikteki hedeflerini, bu hedeflerle ilgili performans göstergelerini ve bunları periyodik olarak gözden geçirmeyi,
- ▶ Bologna Sürecine uygun olarak, programların TYYÇ ile ilişkili ve öğrenme çıktıklarına dayalı olarak yapılandırılması ve akreditasyon sürecinin gereklerinin yerine getirilmesi konusundaki çalışmaları,
- ▶ İç ve dış değerlendirmede ortaya çıkan ve iyileştirilmeye ihtiyaç duyulan alanlarla ilgili çalışmaları içerir.

Üniversitemiz iç değerlendirme raporunu Yükseköğretim Kalite Kuruluna gönderir. Değerlendirmelerin sonuçları kamuoyuna açıktır. Üniversitenin yıllık iç değerlendirme raporları düzenli olarak Üniversitemiz web sayfasında yayımlanır (**Bağlantı 5**).

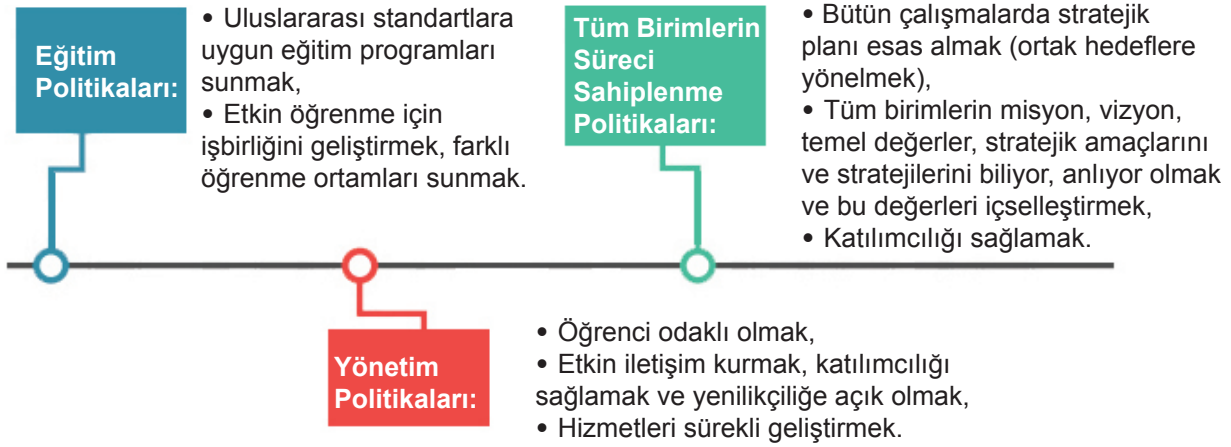
Üniversitemizin mevcut Kalite Güvence Politikaları çerçevesinde bugüne kadar gerçekleştirdiği çalışmalar aşağıda listelenmiştir:

- ▶ Tüm Fakülte ve Yüksekokulların Bölüm ve Programlarına yönelik yeterlilikler ve ders öğrenme çıktılarının tanımlanıp web aracılığı ile yayınlanması sağlanmıştır.
- ▶ İç kontrol sistemi oluşturulmuştur ve sürecin işlevsel hale getirilmesi konusunda gerekenler yapılmaktadır.

Üniversitemiz eğitim, araştırma ve toplumla etkileşim amacıyla verdiği tüm hizmetlerde "kalite odaklı" yönetim sistemini esas alır. Bu yönetim sisteminde başta öğrenci olmak üzere tüm paydaşların memnuniyeti, süreç odaklı operasyon yönetimi, düzenli gözden geçirmeye dayalı sürekli iyileştirme alışkanlığı, kaynakların etkin kullanımı esas alınmaktadır.

Bartın Üniversitesi, 2013-2017 yılları arasını kapsayan Stratejik Planında yer alan misyon, vizyon ve hedeflerine, söz konusu planda belirtilen stratejiler ve faaliyetler aracılığı ile ulaşmaya çalışmaktadır. Üniversitemiz, misyon ve hedeflerine ne derecede ulaştığının takibini performans programı aracılığı ile yapmaktadır. Performans göstergelerine ait verilerin girişleri Maliye Bakanlığına ait e-bütçe sistemi üzerinden üçer aylık ve yıllık periyotlarda yapılmaktadır. Ayrıca söz konusu veriler yıllık olarak düzenlenen faaliyet raporlarında da değerlendirilmektedir. Üniversitemiz, geleceğe yönelik süreçlerin iyileştirilmesi çalışmaları kapsamında; 10.12.2003 tarihli ve 5018 sayılı Kamu Mali Yönetimi ve Kontrol Kanunu'nun 55, 56 ve 57'nci maddeleri, 31.12.2005 tarihli ve 26040 üçüncü mükerrer sayılı Resmi Gazete'de yayımlanan "İç Kontrol ve Ön Mali Kontrole İlişkin Usul ve Esaslar" ile 26.12.2007 tarihli ve 26738 sayılı Resmi Gazete'de yayımlanan Kamu İç Kontrol Standartları Tebliği gereği hazırlanarak yürürlüğe giren Bartın Üniversitesi İç Kontrol Eylem Planı kapsamında; iç kontrol standartlarının uygulamaya geçirilmesi ve kontrol faaliyetlerinin yürütülmesine ilişkin ilke, iş, işlem ve süreçleri doğrultusunda 2017 yılı içerisinde risk yönetimi çalışmalarına başlamayı hedeflemektedir.

Doğrudan kalite güvencesi sistemleri dâhilinde bir iyileştirme yöntemi uygulamamakla birlikte, birim yöneticileri ve üst yönetim kontrolünde iş ve işlemlerinin yürütülmesinde iyileştirmeler yapmakta, sürekliliğini sağlamaktadır. Üniversitemizin çeşitli alanlardaki kalite politikaları aşağıda özetlenmektedir.



Misyon, vizyon, stratejik hedefleri ve bu 2013-2017 performans göstergeleri üniversitemiz bünyesinde bulunan anabilim ve bölüm kurullarında görüşülür. Bu kurullarda öğretim elemanlarının yanı sıra öğrencilerin de görüşlerinin alınmasına dikkat edilir. Gerek duyulduğunda öğrenci temsilcilerinin yanı sıra diğer öğrencilerden de doğrudan görüş istenebilir. Anabilim dalları ve bölüm kurulları kararları fakülte/enstitü/yüksekokul yönetimlerine iletilir. İletilen kararlar ilgili akademik birim kurullarında değerlendirilir. Fakülte/enstitü/yüksekokul yönetimi, misyon, vizyon, hedef ve stratejileri doğrultusunda önerilen kararları onayarak rektörlük makamına arz edebileceği gibi bu kararların düzeltilmesi ve yeniden gözden geçirilmesi için alt birimlere de gönderebilir.

Karar verme ve hizmet alma sürecinde üniversitemiz bünyesindeki uzmanlık alanları dikkate alınarak komisyonlar oluşturulur. Komisyonların görüşlerini hazırlamasına ve tartışmasına olanak sağlayacak ortamların oluşturulmasına özen gösterilmektedir.

Akademik birimlerdeki alt komisyonlar aracılığıyla Üniversitemizin stratejik amaçları ile birimlerin hedefleri ve faaliyetleri arasındaki uyum sağlanmaktadır. İzleme ve geliştirme faaliyetleri katılımcı bir yaklaşımla gerçekleştirilmektedir. Yıllık Birim Faaliyet Raporları, Stratejik Planın uygulanması, sağlanan bu uyumun kazandırdığı pratikleri gözler önüne sermektedir.

B.2. Bartın Üniversitesi Kalite Komisyonu

Üniversitemiz Kalite Komisyonu Çalışma Usul ve Esasları çerçevesinde, iç ve dış kalite güvence sisteminin kurulması, işletilmesi ile iç ve dış değerlendirme, kalite geliştirme çalışmalarını yürütmek amacıyla bir komisyon oluşturulmuştur. Kalite Komisyonu Başkanlığını Rektör, bulunmadığı hallerde Komisyon üyesi Rektör Yardımcısı yapmaktadır. Komisyon üyeleri, fakülte, enstitü, yüksekokul, meslek yüksekokulu ve farklı bilim alanlarından olmak, mükerrer olmamak kaydıyla Üniversite Senatosu tarafından belirlenmektedir. Üniversite Genel Sekreteri, Strateji Geliştirme Daire Başkanı ve Öğrenci Temsilcisi komisyon üyeleri arasında yer almaktadır. Üniversitemiz web sayfasında da yayınlanan Kalite Komisyonu Çalışma Usul ve Esasları'na (**Bağlantı 1**) göre çalışmalarını yürüten Bartın Üniversitesi Kalite Komisyonunun görevleri şunlardır:

(1) Üniversitemizin stratejik planı ve hedefleri doğrultusunda, eğitim-öğretim, araştırma faaliyetleri ile idarî hizmetlerini değerlendirmek; hizmet kalitesinin geliştirilmesi ile ilgili kurumun iç ve dış kalite güvence sistemini kurmak; kurumsal göstergeleri tespit etmek ve bu kapsamda yapılacak çalışmalarını Yükseköğretim Kalite Kurulu tarafından belirlenen usul ve esaslar doğrultusunda yürütmek ve Senato onayına sunmak,

(2) İç değerlendirme çalışmalarını yürütmek; kurumsal değerlendirme ve kalite geliştirme çalışmalarının sonuçlarını içeren yıllık kurumsal değerlendirme raporunu hazırlamak ve bu raporu senatoya sunmak; onaylanan yıllık kurumsal değerlendirme raporunu Üniversitenin internet sayfasında kamuoyuna duyurmak; iç değerlendirme çalışmalarını her yılın Ocak-Mart aylarında tamamlamak; hazırlanan İç Değerlendirme Raporunu Nisan ayı sonuna kadar Yükseköğretim Kalite Kuruluna göndermek,

(3) Dış değerlendirme süreci için gerekli hazırlıkları yapmak, Yükseköğretim Kalite Kurulu ile dış değerlendirici kurumlara her türlü desteği vermek,

(4) Her yıl periyodik olarak, bir sonraki takvim yılı başına kadar -kendi yıllık iç değerlendirme raporunu, periyodik gözden geçirme sonuçlarını dikkate alarak- bir sonraki takvim yılı için iş takvimini belirlemek; iyileştirme eylem planlarını oluşturmak ve yürütmek,

(5) Çalışmalarda ve raporlamalarda standartları belirlemek, bu standartın Üniversite düzeyinde olması için form, cetvel, tablo vb. geliştirmek,

(6) İç ve dış değerlendirme raporlarında ortaya çıkan, iyileştirmeye ihtiyaç duyulan alanlarla ilgili iyileştirme çalışmaları yapmak,

(7) Akademik, idari personel ve öğrenci memnuniyet anketlerinin sonuçlarını içeren yıllık kurumsal değerlendirme raporunu hazırlamaktır.

Üniversitemiz Kalite Komisyonu üyelerinin unvanları ve bağlı oldukları birimler **Ekler Bölümü Tablo.1**'de gösterilmiştir.

Üniversitemizin misyon ve hedeflerine yönelik 2013-2017 Dönemi Stratejik Planı mevcuttur. Üniversitemiz bünyesinde yer alan birimlere ait Kamu Hizmet Envanterleri ve Kamu Hizmet standartları mevcut olup, <http://www.bartın.edu.tr/> web sayfasında yer almaktadır. "Bartın Üniversitesi Memnuniyet Bilgi Sistemi" adı altında Akademik Personel Memnuniyet Anketi, İdari Personel Memnuniyet Anketi, Öğrenci Memnuniyet Anketi, Öğretim Sürecini Değerlendirme Anketi uygulanmaktadır (**Bağlantı 6**). 2016 yılında üniversitemizde i) akademik personelinin ii) idari personelinin, iii) lisans düzeyinde okuyan öğrencilerin memnuniyet durumları incelenmiştir. Akademik ve idari personel memnuniyet verisi Bartın Üniversitesi Bilgi İşlem Dairesi Başkanlığının, öğrenci memnuniyeti verisi Bartın Üniversitesi Bilimsel Araştırma Projeleri Koordinatörlüğünün desteği ile gerçekleştirilmiştir. Bu veriler, BAP projesinden (Proje No: 2013.2.111; Proje Yürütücüsü: Yrd.Doç.Dr. Mükerrrem Bahar Başkır) temin edilmiştir. Anket analizlerinin, değerlendirmelere yönelik çalışmaların yapılması üniversitemizin hizmetlerini sürekli geliştirdiğini göstermektedir.

Bartın Üniversitesi, akademik personelin memnuniyetini belirlemek amacı ile üniversite uzmanlarınca hazırlanan anketin soru maddeleri, i) Yönetim, ii) Eğitim, iii) Araştırma, iv) Altyapı ve Kaynaklar, v) Çevre ile ilişkiler ve vi) İş Doyumu başlıkları altında gruplandırılmıştır. Bu memnuniyet anketinde katılım düzeyleri "Hiç, Az, Kısmen, Çok, Çok Fazla" olarak belirlenmiştir. Bu ankete %67,2'si erkek, %32,8'i kadın olmak üzere toplamda 116 akademik personelden tam dönüş sağlanmıştır. **Ekler Bölümü Şekil.2** incelendiğinde, ankette yer alan her bir gruba ait soru maddelerinin tamamına yüksek (Çok + Çok Fazla) oranda katılımın çokluğu dikkat çekmektedir.

Bartın Üniversitesi İdari Personelin Memnuniyetini belirlemek amacı ile hazırlanan anketin soru maddeleri, i) Yönetim, ii) Eğitim, iii) Altyapı ve Kaynaklar, iv) Çevre ile ilişkiler ve v) İş Doyumu başlıkları altında gruplandırılmıştır. Bu memnuniyet anketinde katılım düzeyleri "Hiç, Az, Kısmen, Çok

Çok Fazla” olarak belirlenmiştir. Bu ankete %63,3’ü erkek, %36,7’si kadın olmak üzere toplamda 98 idari personelden tam dönüş sağlanmıştır. **Ekler Bölümü Şekil.2** incelendiğinde, ankette yer alan her bir gruba ait soru maddelerinin tamamına yüksek (Çok + Çok Fazla) oranda katılımın çokluğu dikkat çekmektedir.

Bartın Üniversitesi ön lisans/lisans programına kayıtlı öğrencilerin öğretim memnuniyetini belirlemek amacı ile BAP projesi kapsamında (Proje No: 2013.2.111; Proje Yürütücüsü: Yrd.Doç. Dr. Mükerrerem Bahar Başkır) 1100 öğrenciye ulaşılmıştır. Ankete katılanların cinsiyet dağılımı %58’i erkek, %42’si kadın olmuştur. Öğrencilerin öğretimi değerlendirme formuna verdikleri cevapların sıklık dağılımı **Ekler Bölümü Tablo 10**’da verilmiş olup tüm soru maddelerine katılımın yüksek oranda olduğu görülmektedir. Anket soru maddeleri için Düşük (Hiç + Az) katılım sıklığı 156-226 (%14,18-%20,54); Orta (Kısmen) katılım sıklığı 205-370 (%18,64-%33,64); Yüksek (Çok + Tam) katılım sıklığı 521-724 (%47,37-%65,82) arasında değişmektedir.

Öğrencilerin öğrenim gördükleri Fakülte/YO’lara göre anket soru maddelerindeki her bir katılım derecesine ilişkin toplam sıklıklar ve yüzdelikler **Ekler Bölümü Şekil.3**’te gösterilmiştir. Genel olarak, öğrencilerin öğrenim gördükleri Fakülte/YO’dan memnuniyet düzeylerinin yüksek olduğu görülmektedir.

Üniversitemizce periyodik olarak yapılan performans değerlendirmeleri gözden geçirilerek yetersiz bulunan personelin performansının artırılması için çözümler üretilmekte, gerektiğinde ilgili personelin çeşitli eğitim programlarına katılımı veya performansının artabileceği yerlerde görevlendirilmeleri sağlanmaktadır.

C. Eğitim ve Öğretim

C.1. Programların Tasarımı ve Onayı

C.1.1. Program Amaçlarının Belirlenmesi, İç ve Dış Paydaş Katkıları

Programların eğitim amaçlarının belirlenmesinde yetkili birimler Fakülte, Yüksekokul ve Meslek Yüksekokul kurullarıdır. Ayrıca programlar ilgili bölüm ve anabilim dalı tarafından izlenmekte ve değerlendirilmektedir. Müfredat, dış paydaşlarımız olan yurt içindeki fakülte ve yüksekokulların, yurt dışındaki üniversitelerin eğitim öğretim programları ve müfredatlarından örnekler incelenerek anabilim dalı öğretim üyelerince belirlenmektedir. Bölüm öğretim elemanları ve bölüm dışından ders veren öğretim elemanlarının yanı sıra bölüme gelen mezun öğrencilerin de fikirleri alınmaktadır. Müfredatımıza, öğrencilerin staj yapmalarına ve mezun olduklarında istihdam edilmelerine imkân sağlayan işverenlerin de ihtiyaç ve talepleri dikkate alınarak her yıl yeni seçmeli dersler eklenmektedir. Özellikle klinik uygulamalı dersler için öğrenciler, ilgi alanlarına göre yönlendirilmektedir. Birimlerden gelen kararlar Üniversitemiz Senatosuna sunulmaktadır. Senatodan çıkan karar birimlerde uygulanmaktadır. Bu kararlar doğrultusunda iç paydaşların katılımı tamamıyla sağlanmaktadır.

C.1.2. Program Yeterlikleri

Program yeterlikleri; mesleğin günümüz ve uluslararası şartlardaki işlevleri, Yükseköğretim Kurulu tarafından belirlenen ders kriterleri, ‘Türkiye Yükseköğretim Yeterlilikler Çerçevesi’ dikkate alınarak belirlenmektedir. Bu yeterlikler, dış paydaşların (mesleki kamu kurumları, meslek odaları, özel sektör ve sivil toplum kuruluşları) anketlerinden alınan bilgiler ve çeşitli raporlar (Staj komisyonlarının raporları ve sınavları buna örnek verilebilir) kullanılarak belirlenmekte ve

denetlenmektedir. Programlar açık, gözlenebilir ve ölçülebilir şekilde tanımlanarak alan yeterliklerine dayalı olarak hazırlanmakta; bilgi, beceri ve yetkinlik esas alınarak oluşturulmaktadır. Tüm öğretim elemanlarına rehberlik etmek amacıyla program yeterlikleri, program ve ders bilgi paketi hazırlama kılavuzu oluşturulmuş ve Üniversitemiz web sayfasında sürekli erişime sunulmuştur (**Bağlantı 7**).

Türkiye Yükseköğretim Yeterlilikleri Çerçevesi'nden (TYYÇ) yararlanılarak belirlenen programlarımızın -yine bu çerçeve kapsamındaki- mesleki özel yeterlilik durumları da programın yeterliliklerine adapte edilmektedir. Konuyla ilgili Üniversitemizin Bilgi Paketi Sistemine gerekli bilgi girişleri yapılmıştır (**Bağlantı 3**).

Programların yeterlilikleriyle ders öğrenme çıktıları arasında ilişkilendirme yapılmıştır. Belirlenen ilişkilendirmeler üniversitemizin web sitesinde Bilgi Paketi Sistemi başlığı altında tamamen şeffah verilerle erişime sunulmuştur (**Bağlantı 3**).

C.1.3. Programların Onaylanma Süreci ve İlanı

Açılması düşünülen program hakkında Türkiye'nin diğer üniversitelerindeki durumu, sayısı, doluluk oranı, istihdam olanakları gibi kriterlere dayalı hassasiyetler araştırılmaktadır. YÖK'ün belirlediği kriterleri içeren "Program Açma Teklif Dosyası" ilgili anabilim dalı öğretim elemanları tarafından hazırlanmakta Program Açma Teklif Dosyası Birim Kurulunun onayı ile Eğitim Öğretim Komisyonuna gönderilmektedir. Eğitim Öğretim Komisyonu tarafından incelenen ve olumlu görülen dosyalar üniversite senatosunda incelenmekte ve senato tarafından kabul edilen programlarla ilgili Program Açma Dosyası, Yükseköğretim Kuruluna gönderilmektedir. Program önerileri Yükseköğretim Kurulunun belirlediği takvime göre yapılmaktadır. Yükseköğretim Kurulunun uygun gördüğü ve onayladığı programlar açılmaktadır.

Açılan programların eğitim amaçları, kazanımları ve diğer tüm bilgiler üniversitemizin web sayfasında Bologna Bilgi Sisteminde yayınlanarak tüm paydaşlarla paylaşılmaktadır. Yanı sıra üniversitemizin web sayfasında ilgili birimlerde bulunan bölümlerin programları hakkında bilgilendirmeler mevcuttur (**Bağlantı 3**). Üniversite tanıtım günlerinde üniversitemizdeki bölüm ve programların tanıtımı da yapılmaktadır. Programların eğitim amaçları ve kazanımları, her yıl hazırlanan faaliyet ve öz değerlendirme raporları ile kamuoyuna açık bir şekilde ilan edilmekte ve Üniversitemiz web sayfasında yer almaktadır (**Bağlantı 8**).

C.2. Öğrenci Merkezli Öğrenme, Öğretme ve Değerlendirme

C.2.1. AKTS Belirleme Çalışmaları ve Öğrenci Katılımı

Programlarda yer alan derslerin öğrenci iş yüküne dayalı kredi değerleri Bartın Üniversitesi Ön Lisans ve Lisans Öğretim ve Sınav Yönetmeliğine göre belirlenmektedir. Bu değerler, üniversitemizin web sitesinde Bilgi Paketi Sistemi başlığı altında açık ve net olarak erişime sunulmuştur. Derslerin her biri için iş yükü tabloları hem Türkçe hem de İngilizce olarak hazırlanmakta ve kamuoyu ile paylaşılmaktadır (**Bağlantı 3**).

Öğrencilerin yurt içi ve/veya yurt dışındaki işyeri ortamlarında gerçekleştirebilecekleri uygulama ve yapabilecekleri stajların iş yükü Bartın Üniversitesi Ön Lisans, Lisans Öğretim ve Sınav Yönetmeliğine göre belirlenmekte (AKTS kredisi) ve programın toplam iş yüküne dâhil edilmektedir.

C.2.2. Programların Yürütülmesinde Öğrenci Katılımı

Programların yürütülmesinde öğrencilerin aktif rol almaları teşvik edilmektedir. Fakültelerin, yüksekokulların ve üniversitenin karar alma kurullarına öğrenci temsilcisinin katılımı sağlanmaktadır. Öğrenciler, danışman öğretim elemanlarınca, mevzuat, yönerge ve diğer tüm değişikliklerden haberdar edilmektedirler. Öğretim elemanları, öğrencilerin mezun olduktan sonraki çalışma alanlarına dönem içinde öğrencilerle birlikte teknik gezi düzenlemektedirler. Öğrencilere dersler kapsamında verilen sorumluluklar, zamana bağlı olarak ortaya çıkan gelişmeler ve öğrencilerden gelen ders düzeyine gerekse programına ilişkin genel ve özel talepler değerlendirilmekte ve öğrencilerin program yönetimine ve gelişime aktif katkıları sağlanmaktadır. Öğrencilerin Proje ve Sempozyumlarda görev alması, seminer sunumlarının açık şekilde yapılması sağlanarak öğrencilere aktif roller de verilmektedir. Yüksek lisans ve doktora düzeyinde öğrencilerimiz seminer ve tez konularını danışmanları ile birlikte belirlemektedirler. Danışmanlarımız tez konusu belirlenirken öğrencisini de paydaş olarak görmekte ve öğrencisinin ilgi ve taleplerini göz ardı etmemektedir.

C.2.3. Ölçme ve Değerlendirme

Başarı ölçme ve değerlendirme yöntemi (BÖDY) hedeflenen dersin içeriğine göre uygulamalı veya teorik olarak öğrencilerin program amaçlarına ilişkin öğrenme çıktılarına yeterli düzeyde sağlayıp sağlamadığını ölçecek şekilde tasarlanmaktadır. Analitik düşünme becerileri ve bilginin ne derece kazanıldığına dair değerlendirmeler derse bağlı olarak yazılı (Ara sınav, final, bütünleme) ve/veya sözlü, pratik, ödev, sunuş vb. biçimlerde yapılmaktadır. Başarı, bu kriterlerinden alınan sonuçlara göre Eğitim Öğretim ve Sınav Yönetmeliği kapsamında öngörülen şekilde değerlendirilmektedir. Örneğin öğretmenlik becerileri ile ilgili değerlendirmeler mikro öğretim uygulamaları ve diğer uygulamalarla değerlendirilmektedir. Becerilerin topluma entegrasyonu ise topluma hizmet uygulamaları etkinlikleri ile değerlendirilmektedir.

Sınavlar, notlandırma, ders tamamlama, mezuniyet koşulları gibi değerlendirmeler, Bartın Üniversitesi Ön Lisans ve Lisans Öğretim ve Sınav Yönetmeliğine göre uygulanmaktadır. Her ders için yapılacak sınav tarihleri ilan edilmiş, sınav sayıları, sınav şekilleri ve mezuniyet şartları önceden belirlenmiştir. Ayrıca programlarımızda yer alan tüm derslere ilişkin alınması gereken ders sayısı (zorunlu ve seçmeli), toplam kredi ve AKTS değerleri Bologna Sisteminde yer almaktadır. Bir dersin başarı ve not değerlendirilmesinin ne şekilde yapılacağı (Vize, final veya proje) ve bunların başarı değerlendirilmesindeki yüzdeleri öğrencilerin bilgisine web sitemizdeki "Bologna Bilgi Sistemi" başlığı altında sunulmaktadır. Sınavlar en az on beş gün önceden öğrencilere ilan edilir. Öğrencilerin başarı notlarının hesaplanmasında Ön Lisans ve Lisans Eğitim-Öğretim ve Sınav Yönetmeliğinde belirtilen bağıl değerlendirme sistemi kullanılır. Her akademik yıl öncesi okutulacak dersler, öğrencilerin mezuniyet kriterleri (Ders saati, ders sayısı, toplam kredi, toplam AKTS) belirlenip ilgili öğrencilere duyurulur. Öğrenciler YÖK'ün kriterlerine uygun şekilde mezun edilmektedir.

Öğrencinin devamlılığını, sınava girişini engelleyen haklı ve yasal sebepler Bartın Üniversitesi Lisans ve Lisansüstü Eğitim-Öğretim Yönetmeliğinde belirlenmiştir. Söz konusu bu yönetmelikte yer alan yasal düzenlemelerin kılavuzluğunda öğrenci devamlılığı veya sınava girişi program dahilinde ders veren öğretim üyeleri tarafından uygulanmaktadır.

C.2.4. Özel Yaklaşım Gerektiren Öğrenciler

Özel yaklaşım gerektiren öğrenciler (Engelli veya uluslararası öğrenciler gibi) için ilgi düzeyinde ek yaklaşımlar ve düzenlemeler vardır. Özel yaklaşım gerektiren öğrencilerin programımızda hem ders aşamasında hem de sınav aşamasında performanslarını artırmaya, başarılı olmaya ve öğretimleri boyunca kendilerini yalnız hissetmemelerine yönelik her türlü tedbir alınmış ve pozitif etkili yaklaşımlar sergilenmiştir. Engelli öğrencilerimiz için Engelli Öğrenci Birimi Koordinatörlüğü tarafından destek sağlanmakta ve organizasyon yapılmaktadır. Engelli Öğrenci Birimi Koordinatörlüğü Yönergesi'nde **(Bağlantı 9)** bu hususta gerekli düzenlemeler yapılmış olup bu düzenlemelere uygun çalışmalar yürütülmektedir.

Kampüs alanı içerisinde ve birçok birimlerimizde engelli özel asansörler, merdiven rampaları, engelli lavabo ve tuvaletleri gibi engelli öğrencilerimizin ihtiyaç duyduğu düzenlemeler mevcuttur. Yeni kampüs alanı ve kampüsteki tüm binalar ise tamamen engelli öğrencilerin ihtiyaçları gözetilerek planlanmıştır. Öğrencinin engeli nedeniyle bir dersin yükümlülüklerini yerine getiremediği hallerde öğrencinin talebi, danışmanın ve ders öğretim elemanının görüşü ve ilgili yönetim kurulunun kararıyla kolaylaştırıcı düzenlemeler yapılabilmektedir. Engelli öğrenciler için engel durumuna göre sınav ve gözetmen görevlendirmeleri de yapılmaktadır.

Uluslararası öğrenciler için Uluslararası İlişkiler ve Erasmus Koordinatörlüğü (**Bağlantı 10**) tarafından destek sağlanmaktadır. Talep eden öğrenciler için seçmeli Türkçe dersleri hazırlanmıştır. Yabancı öğrenciler için oryantasyon programları yapılmakta; ili, çevreyi ve üniversiteyi tanıtıcı etkinlikler düzenlenmektedir. Ayrıca her bölüm, uluslararası sahadan gelen öğrencilerine yabancı dili olan araştırma görevlileri tarafından rehberlik imkanı sunmaktadır.

C.3.Öğrencinin Kabulü ve Gelişimi, Tanınma ve Sertifikalandırma

C.3.1. Öğrenci Kabulü ve Uyum Çalışmaları

Öğrencinin kabulü ile ilgili tüm süreçlerde açık ve tutarlı kriterler uygulanmaktadır. Bu kriterler Bartın Üniversitesi Ön Lisans ve Lisans Öğretim ve Sınav Yönetmeliğinde (**Bağlantı 11**) ve Bartın Yatay Geçiş, Dikey Geçiş Yönetmeliğinde (**Bağlantı 12**) belirtilmiştir. Öğrenci kabulünde izlenecek yol, her yıla ait Bartın Üniversitesi Ön Lisans ve Lisans Programları Akademik Takviminde (**Bağlantı 13**) kronolojik olarak gösterilmektedir. Lise diplomasına sahip, T.C. Yüksek Öğretim Kurulu, Ölçme Seçme ve Yerleştirme Merkezi (ÖSYM) tarafından yapılan merkezi sınavlarda veya Yüksek Öğretim Kurulu'nun kabul ettiği uluslararası sınavlarda belirli başarıyı gösteren adaylar, tercih ve başarı sırası göz önünde bulundurularak programlarımıza yerleştirilir. Üniversitemiz Devlet Üniversiteleri tarafından düzenlenen "Uluslararası Öğrenci Kabul Sınavı"yla öğrenci alabilmektedir. Ayrıca Batı Karadeniz Üniversiteler Birliğine üyedir (**Bağlantı 14**). Birliğin yaptığı sınavlara ait ilgili yönerge **Bağlantı 15**'te bağlantıda verilmektedir. Öğrenci olma hakkı kazanan aday, üniversite tarafından ilan edilen süre içerisinde belirlenen belgelerle kesin kaydını yaptırır. Belirlenen sürede kesin kaydını yaptırmayan aday kayıt hakkını kaybeder.

Yeni öğrencilerin kuruma/programa uyumlarının sağlanması için danışman öğretim elemanları ve Öğrenci İşleri Birimi işbirliği içinde çalışılmaktadır. Öğrencilerin eksiklikleri giderilmektedir. Her yıl kaydolun öğrencilere önceden hazırlanmış kılavuz broşürler dağıtılmaktadır. Ayrıca öğrencilerin istedikleri her an elektronik ortamda bu kılavuzları kullanabilmelerine imkân sağlamak için Öğrenci İşleri Daire Başkanlığının web sayfasında da bu kılavuzlara erişim imkanı sağlanmıştır (**Bağlantı 16**).

Üniversitemiz tarafından her yıl yeni başlayan öğrencilerimiz için oryantasyon programları uygulanmaktadır. Bunun yanında öğrencilerimizin başarıya teşvik edilmesi ve başarılarının ödüllendirilmesi adına Üniversitemiz Ön Lisans ve Lisans Öğretim ve Sınav Yönetmeliğinde belirtilen gerekli not ortalaması şartını sağlayarak mezun olan öğrencilerimize Onur Belgesi veya Üstün Onur Belgesi verilmektedir. Üniversitemiz tarafından başarılı öğrencilere mezuniyet hediyesi de verilmektedir. İkinci öğretimde ilk %10'a giren başarılı öğrenciler ikinci öğretim katkı payını ödememektedir. Ödül yönergemizde (**Bağlantı 17**) de öğrencilerimize yönelik düzenlemeler mevcuttur.

C.3.2. Öğrencilere Yönelik Akademik Danışmanlık

Programımızda danışmanlık sistemi, her 40 öğrenciye 1 danışman sağlayacak şekilde yapılandırılmıştır. Bu kapsamda tüm danışmanlar, öğrencilerimizin elektronik ortamda gerçekleştirdikleri kayıt işlemlerini yakından takip etmekte, akademik değerlendirmeleri ile öğrencilerimize katkı sağlamakta, üniversitemizin öğrenci işleri birimleri ile yakından ilişki kurarak kayıt sırasında ve sonrasında ortaya çıkabilecek problemleri engellemekte/çözmektedir. Ayrıca danışmanlık yapan tüm öğretim elemanları her dönem başında sorumlusu oldukları öğrenciler ile toplantı yaparak öğrencilerine üniversitemizin eğitim-öğretim yönetmeliği hakkında ve bu yönetmelikte yapılan

değişikliklerin güncellenmesi kapsamında toplantılar düzenlemektedir. Diğer taraftan öğrencilerimiz bölümde karşılaştıkları genel ya da kişisel sorunları anlatmak ve bu sorunlara çözüm aramak için her zaman danışman öğretim elemanları ile kolaylıkla temasa geçebilmektedirler. Ön lisans ve/veya lisans eğitimi alan öğrencilerimizden zorunlu staj yapanlar için staj yönergesi **(Bağlantı 18)** düzenlenmiştir. İlgili akademik birimlerde lisansüstü programlarda okuyan öğrencilerimiz için staj komisyonu ve stajların uygulanmasından ve kontrolünden sorumlu öğretim üyeleri bulunmaktadır. Uzmanlık alan dersi ve danışmanlık dersleriyle akademik olarak gelişim sağlanmaya çalışılmaktadır.

C.3.3. Öğrenci Hareketliliği Çalışmaları

Üniversitemiz tüm programlarında öğrenci hareketliliğini teşvik etmek, ders ve kredi tanınması faaliyetlerini gerçekleştirmek üzere -var olan birim koordinatörlükleri (Uluslararası İlişkiler ve Erasmus Koor., Farabi, Mevlana Koordinatörlükleri) vasıtasıyla- öğrencilerimize ve öğretim elemanlarımıza her türlü kolaylık ve yardımı sağlanmaktadır. Öğrenci hareketliliğini teşvik etmek üzere ders ve kredi tanınması, diploma denkliği gibi konularda gerekli düzenlemeler yapılmaktadır. Değişim Programları kapsamında farklı üniversitelerden gelen öğrencilerin denklik ve muafiyet işlemleri de yapılmaktadır.

Üniversitemizin Bologna Bilgi Sisteminde (Bartın Üniversitesi Bilgi Paketi) **(Bağlantı 3)** dersler, ders içerikleri, kredileri vb. bilgiler bulunmaktadır. Erasmus, Mevlana ve Farabi gibi programlarla öğrenci hareketliliğini sağlamayı kolaylaştırmak ve teşvik etmek amacıyla AKTS ve ders kredi sistemi güncel olarak kullanılmaktadır. Öğrencinin gideceği üniversiteye/programa göre aldığı/alacağı ders eşleştirmeleri hususunda gerekli bilgilendirmeler yapılmaktadır. Gelen öğrenci için de geldiği yerdeki danışmanı aracılığı ile bilgi edinilmekte ve bu danışmandan alınan bilgilerle gerekli yardımlar, bilgilendirmeler yapılmaktadır. İngilizce diploma eki de verilmektedir **(Bağlantı 19)**.

Üniversitemizin Uluslararası İlişkiler ve Erasmus Koordinatörlüğü; ikili işbirliği anlaşmaları yapmakta, yurt dışı deneyimine sahip nitelikli öğrenciler yetiştirilmesine katkıda bulunmaktadır. Değişim programlarını teşvik etmek amacıyla toplantılar, seminerler düzenlemektedir. Koordinatörlüğün web sayfasında, güncel duyurular Türkçe ve İngilizce olarak verilmektedir **(Bağlantı 10)**.

C.4. Eğitim-Öğretim Kadrosu

Üniversitemizde örgün eğitim ve uzaktan eğitim verilen her bir akademik birimde eğitim ve öğretim faaliyetlerini etkin şekilde sürdürecektir akademik yeterlik ve donanıma sahip öğretim üyesi, akademik kadro bulunmaktadır. İhtiyaç halinde farklı üniversitelerle ortak lisansüstü programlar açılmaktadır. YÖKSİS veri tabanında Üniversite Lisans Programları Yeterlilik Raporu şeklinde belirlenen öğretim elemanı bilgileri mevcuttur.

Eğitim-öğretim kadrosunun atanmasında programa uygun nitelik ve alanda olan öğretim elemanı, Bartın Üniversitesi Öğretim Üyeliğine Yükseltme ve Atanma Ölçütleri Yönergesi ve "Öğretim Üyesi Dışındaki Öğretim Elemanı Kadrolarına Naklen veya Açıktan Yapılacak Atamalarda Uygulanacak Merkezi Sınav ile Giriş Sınavlarına İlişkin Usul ve Esaslar Hakkında Yönetmelik **(Bağlantı 20)**" esasları dikkate alınmaktadır.

Üniversitemizde Eğitim Öğretim kadrosunun işe alınması, atanması ve yükseltilmesinde sırasıyla:

- Birimlerden kadro talebi alınması,
- Talepler Üniversite Yönetim Kurulunda görüşülmesi,
- YÖK'e kadro kullanma izin talep yazısı gönderilmesi,
- İzin alınan kadrolar için ilan verilmesi,
- Senato kararı ile alınan akademik personele ait atanma kriterleri uyarınca atama ve yükseltme işlemleri yapılması süreçleri uygulanmaktadır.

Farklı kurumlardan -ders vermek üzere veya sınavlarda görev almak üzere gelen- Öğretim Üyeleri, 2547 sayılı Kanunun ilgili maddelerine göre görevlendirilmektedir. Kuruma dışardan ders vermek üzere öğretim elemanı seçimi bölüm başkanının talebi ve yönetim kurulunun onayı, rektörlük oluru ile gerçekleşmektedir. Üniversitemizin farklı birimleri ile ilgili alanlardaki öğretim elemanlarından da talepte bulunmaktadır.

Kurumdaki ders görevlendirmelerinde kişilerin uzmanlık alanı, özgeçmişi (Bilimsel çalışmaları ve deneyimler), diploma ve dilekçelerine istinaden, alınan birim kurul kararları ile ders görevlendirmeleri yapılmakta ve hakları güvence altına alınmaktadır.

Öğretim kadrosunun önemli paydaşlarından olan öğretim üyelerinin yurt içi ve yurt dışı araştırma ve bilimsel etkinlik faaliyetleri üniversitemiz tarafından desteklenmekte, öğretim üyeleri TÜBİTAK, BAP, DPT, Kalkınma Ajansları seviyesinde de proje önermeleri teşvik edilmektedir (**Bağlantı 21**). Öğretim elemanlarının alanlarıyla ilgili olan kongre, seminer, eğitim, konferans gibi programlara katılımları sağlanmakta ve teşvik edilmektedir.

Eğitim-öğretim kadrosunun eğitsel performanslarının izlenmesi ve ödüllendirilmesi için Üniversitemizde 2016 yılında Ödül Yönergesi (**Bağlantı 17**) yürürlüğe girmiştir ve bölüm öğretim üyeleri bu teşvik programına şahsi olarak her zaman kolaylıkla başvurabilmektedirler.

Üniversitemizde; gerek yeni yetiştirilmek üzere 2547 sayılı Yüksek Öğretim Personel Kanununun 33. Maddesi gerekse ÖYP Programı kapsamında yeni araştırma görevlileri, öğretim görevlileri ve uzmanlar akademik kadroya dahil edilmektedir. Böylece öğretim kadrosunun çeşitliliği artırılmakta, öğretim üyesi eksiklikleri giderilmekte, yeni programlar açılabilmekte ve öğretim kadrosu sirkülasyonunda boşluklar doldurulmaktadır. Öğretim Üyeliğine Yükseltme ve Atama Ölçütleri Yönergesi ile görev sürelerinin uzatılmasında uygulanan puan kriteri, nitelik ve nicelik açısından sürdürülebilirliği sağlamaktadır.

Üniversitemizde; öğretim üyesi başına düşen öğrenci sayısı 37'dir.

C.5.Öğrenme Kaynakları, Erişilebilirlik ve Destekler

C.5.1. Öğrenme Ortamları ve Teknoloji Kullanımı

Üniversitemizde uygulamalı eğitim vermeyi zorunlu kılan tüm anabilim dallarımızın laboratuvar koşulları mevcuttur. Üniversitemiz bünyesinde ayrıca gelişmiş bir bilgisayar laboratuvarı da yer almaktadır. Eğitim-öğretimin etkinliğini arttıracak öğrenme ortamları, (derslik, bilgisayar laboratuvarı, Mac Laboratuvarı, Gemi İnşa Atölyesi, Tekstil Atölyesi vb.) yeterli ve uygun seviyede donatılmıştır. Üniversitemiz bünyesinde Merkezi Araştırma Laboratuvarı da mevcut olup SEM, XRD, İnce Film, Floresans, Polimer, Spektrofotometre, Termal Analiz, Partikül Boyutu Ölçümü, Çekme, Basma ve Eğme Test ve Beton Test laboratuvarlarında Üniversitemiz içinden ve dışından akademik personel çalışmalar yürütmekte ve sanayiye yönelik analizler yapılabilmektedir.

Eğitimde yeni teknolojilerin kullanımı teşvik edilmektedir. Güncel teknolojik donanımlar mevcuttur. Projeksiyon hizmeti, güncel tüm programlara verilmekte bu programların bazı dersleri için uzaktan eğitim hizmeti de sunulmaktadır. Ayrıca Bartın Üniversitesi Uzaktan Eğitim Uygulama ve Araştırma Merkezimizce önlisans, lisans ve lisansüstü düzeyde programlar açmış olup (**Ekler Bölümü Tablo.10**) program sayısını arttırmaya çalışmaktadır. Bazı bölümlerde aktif olarak akıllı tahta, kamera ve bilgisayar kullanılmaktadır ve Eduroam internet hizmeti imkanları bulunmaktadır. Wi-fi ağı öğretim elemanları ve öğrencilerin kullanımına sunulmuştur.

C.5.2. Öğrencilerin Mesleki Gelişimi ve Kariyer Planlaması

Öğrencilerin mesleki gelişimine yönelik, mesleki kamu kurumları ve meslek kuruluşları ile yakından temasımız her zaman devam etmektedir. Bu kurumlarla işbirliği yapılarak seminer ve

söyleşiler düzenlenmektedir. Öğrencilerimizin kendilerini geliştirmelerine yönelik -özellikle mesleki hayatlarında kullanabilecekleri bilgisayar programlarını öğrenmeleri adına- kurslar açılmakta ve sertifikalar verilmektedir. Mezunlarının kendi iş yerini açma potansiyeli olan bölümlerde/programlarda "Girişimcilik, Proje Döngüsü ve Eğitimi, E-Girişimcilik, Girişimcilik ve KOBİ Yönetimi ve Girişimcilik Eğitimi" gibi seçmeli dersler ders müfredatına eklenmiştir. KOSGEB ile yapılan protokol gereği "Girişimcilik" dersini alan ve başarılı olan tüm öğrencilerin bu eğitimi aldıkları onaylanmakta ve mevcut haklardan faydalanmalarına imkan sağlanmaktadır. Öğrencilerin mesleki gelişim ve kariyer planlamasına yardımcı olmak amacıyla "Kariyer Günleri" yapılmaktadır. Bu sayede öğrenciler mezuniyet sonrası çalışabilecekleri kurum ve kuruluşları daha iyi tanımaktadır. Girişimci olmak isteyen öğrencilerimize bu planlarını desteklemek amacıyla KOSGEB, Avrupa Birliği Projeleri, Devlet Destekleri konusunda bilgiler verilmektedir. Üniversitemiz bünyesinde öğrencilerin mesleki gelişimi ve kariyer planlamasına yönelik çalışmaları yapmak, mezun öğrencilerimizle de etkili bir iletişim sağlamak amacıyla Bartın Üniversitesi Kariyer Planlama, Uygulama ve Araştırma Merkezi (BÜKARMER) (Bağlantı 22) kurulmuştur.

Kamu kurumları ile Üniversitemiz arasında yapılan protokoller gereği öğrencilerimizin staj imkanları düzenlenmekte, SGK ile yapılan ortak ve yasal düzenlemeler gereğince de öğrencilerimizin staj süreleri dahilindeki SGK veri kaydı girişleri ve sigortalılık süreçleri özenle tamamlanmış ve olası sorunların önüne geçmek adına dikkatli kontrol mekanizması oluşturulmuştur. Bölüm başkanlıkları ve öğretim üyelerince bilgilendirmeler, yönlendirmeler yapılmaktadır. Örneğin Eğitim Fakültemiz; staj sürecini, öğrencilerin mesleki gereksinimler doğrultusunda tecrübe etmeleri için, İl Millî Eğitim Müdürlüğü ile iş birliği içerisinde okullarda öğretmenler gözetiminde yürütmektedir. Zaman zaman staj öğretmeni ve öğretim elemanı bir araya gelerek öğrencinin gelişimi hakkında bilgi alışverişinde bulunmakta ve öğrencinin gelişimi desteklenmektedir.

C.5.3. Öğrencilere Sunulan Hizmetler

Üniversitemiz akademik, idari personel ve öğrencilerinin sağlık hizmetleri Üniversite Kampüsümüzde Mediko-Sosyal Hizmetler Ünitesi tarafından verilmektedir. Ünitimizde 1 diyetisyen, 1 doktor, 1 diş hekimi ve 2 hemşireden oluşan bir sağlık ekibi çalışmaktadır. Üniversitemiz çalışanları ve öğrencilerinin sağlık problemlerinde başvuru yeri Mediko-Sosyal Ünitesidir. Mediko-Sosyal Ünitesi ayakta tedavi, teşhis ve tedaviler, diş sağlığı gibi sağlık sorunları ile ilgilenmektedir. Üniversitemiz Psikolojik Danışma ve Rehberlik Merkezi, öğrencilerin, personel ve personel yakınlarının eğitsel, sosyal ve kişisel problemleriyle baş etmelerine yardımcı olmayı amaçlayan ve kişisel gelişimlerini destekleyen bir birim olarak hizmet vermektedir.

Kuruluşundan bu yana Üniversitemizin Sağlık Kültür ve Spor Dairesi Başkanlığı bünyesinde faaliyet gösteren öğrencilere yönelik hizmetlerin en önemlilerinden biri beslenme hizmetidir. Bu hizmeti gerçekleştirirken en önemli faktörün insan sağlığı olduğunun bilinciyle öğrencimize yönelik sağlıklı ve hijyenik ortamın; en iyi koşullarda hazırlanmış, kişinin günlük alması gereken besin öğeleri ve değerlerinin dikkate alındığı menüler sunulmaktadır. Öğrencilerimize en iyi hizmeti sunabilmek adına Sağlık Kültür ve Spor Dairesi Başkanlığı bünyesinde görevlendirilen personelimiz günlük denetim ve kontrollerini sürdürmektedir. Üniversitemiz öğrencilerinin ve personelinin beslenme ihtiyaçları öğle ve akşam yemeği olarak karşılanmaktadır. Şube Müdürlüğü'nün kontrol ve denetiminde öğrencilerimizin enerji ihtiyaçları dikkate alınarak hazırlanan yemek listeleri doğrultusunda günde yaklaşık 2500-3000 öğrenci ve personelimize yemek hizmeti verilmektedir. Ayrıca kantinlerimizde de yemek hizmeti sunulmaktadır. Öğrencilerimize bir öğünde 4 çeşit yemek ten oluşan bu hizmet, 1,5 TL karşılığında sunulmaktadır. Kurucaşile ve Ulus ilçelerinde de aynı hizmet ve standartlar mevcuttur.

Öğrencilerimiz, Kredi ve Yurtlar Kurumuna bağlı ve özel yurtlarda, ilçelerde ise belediyeye ait konukevlerinde ya da şahıslara ait kiralık konutlarda barınmaktadır.

Sağlık, Kültür ve Spor Dairesi Başkanlığına bağlı Spor Kulübünün düzenlediği birçok etkinliğe öğrencilerin katılımı sağlanmaktadır. Öğrencilerin bilimsel, kültürel, teknik ve sportif faaliyetleri için ulaşım hizmetleri Sağlık, Kültür ve Spor Dairesi Başkanlığı tarafından desteklenmektedir.

Sağlık Kültür ve Spor Daire Başkanlığı 2547 sayılı Yükseköğretim Kanununun 46. ve 47. maddeleri ve Yükseköğretim Kurumlarının İdari Teşkilatı Hakkındaki 124 sayılı Kanun Hükmünde Kararnamenin 7. bölümünde belirtilen faaliyetleri düzenlemek amacı ile kurulmuş olup kalite politikası ile güvence altına alınmıştır.

Ayrıca öğrencilerimiz Spor Eğitimi Uygulama ve Araştırma Merkezi Müdürlüğü **(Bağlantı 23)** tarafından yapılan imkanlardan da yararlanmaktadır.

Spor Eğitimi Uygulama ve Araştırma Merkezi 09.02.2014 tarihinde 28908 sayılı Resmi Gazetede yönetmeliğinin yayınlanmasını takiben, 2014 yılı itibariyle faaliyetlerine başlamıştır. Merkezin misyonu; beden eğitimi ve spor bilimleri ile ilgili akademik çalışmalar yapmak, projeler geliştirmek, kurs ve seminerler düzenlemek, bu programlar ve uygulamalar aracılığı ile Üniversitenin kamu kurum ve kuruluşları, spor kulüpleri, spor federasyonları, özel sektör ve uluslararası kuruluşlarla ilişkilerinin geliştirilmesine katkıda bulunmak, beden eğitimi ve spor bilimlerinde bilgi üretimine yönelik imkanlar hazırlamak, araştırmalar yapmak ve yönetmektir.

Merkez; toplumun spor kültürünün geliştirilmesi, her bireye yönelik sportif araştırma ve uygulama ile kulüp takım sporcularının ve diğer ferdi lisanslı sporcuların; sağlık ve performans durumlarının saptanması, değerlendirilmesi, korunması ve geliştirilmesi ile sportif başarının sağlanmasını kendine vizyon edinmiştir.

C.6. Programların Sürekli İzlenmesi ve Güncellenmesi

Her yılsonunda yapılan yönetim kurulu toplantılarında üniversitemiz ile ilgili iç ve dış paydaşlardan anket ve öğrenci stajlarının değerlendirilmesi kapsamında gelen bilgiler öğretim üyelerine aktarılmakta, gerekli görülmesi halinde ilgili dersin ders akışında ve müfredatında güncellemeler yapılmaktadır. Diğer taraftan başta “girişimcilik”, “proje döngüsü” olmak üzere öğrencilerimizin meslek hayatlarında kendilerine önemli katkılar sağlayacak alanlara ilişkin yeni dersler, bölümümüz ders programında uygun görülen öğretim aşamasına eklenmektedir.

Program çıktılarına ve eğitim-öğretim faaliyetlerine ilişkin gözden geçirmeler her yılsonunda bölüm başkanının başkanlık ettiği bölüm kurulu tarafından gerçekleştirilmektedir. Geri dönüş bildirimleri yüksek oranda gelen dış paydaşlar, katkı veren unsurlar olarak tespit edilmektedir. Bu konuda özellikle Yüksek Öğretim Kurumu ve diğer sivil toplum kuruluşları önemli katkılar sağlamaktadır. Bu paydaşlardan alınan geri bildirimler, derslerin kapsam ve içeriklerinde değişikliğin yapılması ya da ders planlarına yeni derslerin eklenmesi şeklinde program akışına katkı sağlamaktadır.

Değerlendirme sonuçları doğrultusunda ders içeriklerinde ve ders öğrenim çıktılarında güncellemeler yapılmaktadır. Meslek eğitimlerinin yeniden modellenmesi ve modüler dinamiğinin geliştirilmesi, çekirdek eğitim programının oluşturulması, müfredat ve ders bilgilerinin aynı standartlarda verilmesi, mezun olan öğrencilerimizin istihdam alanları ile ilgili konularda fikir alışverişlerinde bulunmaktadır.

Programlarımızdan mezun olan öğrencilerimizin kamu ve özel sektörde iş bulmaları önemli bir ölçüt olarak değerlendirilmektedir. Diğer taraftan mezun olan öğrencilerimizin gerçekleştirdiği akademik çalışmalar da yakından takip edilip değerlendirme kriteri olarak incelenmektedir. Dış paydaşların (işveren, iş dünyası ve meslek örgütü temsilcileri, mezunlar vb.) sürece katılımı sağlanarak programın gözden geçirilmesi ve değerlendirilmesi amacıyla “Kariyer Günleri” düzenlenmektedir. Programların eğitim amaçlarına ilişkin hedeflerine ulaşip ulaşmadığı; öğrencilerin ve toplumun ihtiyaçlarına cevap verip vermediği sosyal medya ve diğer iletişim araçlarıyla ölçülmektedir. Bunun dışında üniversitemiz web sayfasında yer alan “Mezunlar Portalı” bölümünde mezun öğrencilerin başarı hikâyeleri ve mezunlara yapılacak olan duyurular bulunmaktadır **(Bağlantı 24)**.

Üniversitemiz programları eğitim amaçları ve öğrenme çıktıları konusunda verilen taahhütler sürekli yapılan denetlemeler ve güncellemeler ile güvence altına alınmaktadır.

Ç. Araştırma ve Geliştirme

Ç.1. Araştırma Strateji ve Hedefleri

Üniversitemiz, bölgesel ve ulusal kalkınma hedefleriyle uyumlu amaç ve hedefler belirleyerek stratejik planlar hazırlamaktadır. Bu strateji ve hedeflerin belirlenmesi üniversitenin bütün birimlerindeki temsilcilerin katılımıyla sağlanmaktadır. Amaç ve hedeflerimiz, stratejik plan kapsamında üçer aylık periyodlarla izlenmekte ve değerlendirilmektedir. Üniversitemiz bünyesinde bulunan Proje ve Teknoloji Ofisi (PTO), öğretim elemanlarınca yapılacak araştırmaların ve projelerin yönetim sürecinde ilgililere yardımcı olmaktadır.

Ayrıca Kamu-Üniversite-Sanayi işbirliği çerçevesinde yapılan araştırma projelerinin değerlendirilmesi ve uygulanmasına bilimsel destek sağlamaktadır. Bunun için iç ve dış paydaşlarla PTO ve alt koordinatörlükleri (Uluslararası Projeler Koordinatörlüğü, Bölgesel Kalkınma Ajansları, KOSGEB, SAN-TEZ ve Diğer Kurumlar Projeleri Koordinatörlüğü, BAP Koordinasyon Birimi, TÜBİTAK Projeleri Koordinatörlüğü, Patent Koordinatörlüğü) vasıtasıyla bilimsel ve sektörel toplantılar düzenlenmekte, araştırma çıktıları PTO tarafından izlenmektedir (**Bağlantı 25**). Öğretim elemanlarının araştırma faaliyetleri ve araştırma bulguları, eğitim-öğretim faaliyetlerine yansımakta ve toplumun yararına ve bilgisine sunulabilmektedir. Bölgesel/ulusal açıdan değerlendirildiğinde bu araştırmaların ekonomik ve sosyo-kültürel katkıları bulunmaktadır. Araştırmalar ve araştırma sonuçları üniversitenin Ödül Yönergesi ve Akademik Teşvik Yönetmeliği uyarınca ödüllendirilmekte, teşvik edilmektedir.

Üniversitelerin önemli görevlerinden biri araştırma yapmak ve yayınlamaktır. Bartın Üniversitesinin 7 dergisi bulunmaktadır. Bunlar;

- ▶ Çeşm-i Cihan Dergisi
- ▶ Edebiyat Fakültesi Dergisi,
- ▶ Eğitim Fakültesi dergisi,
- ▶ İktisadi ve İdari Bilimler Fakültesi Dergisi,
- ▶ İslami İlimler Fakültesi Dergisi
- ▶ Orman Fakültesi Dergisi
- ▶ Sosyal Bilimler Enstitüsü Dergisi (JOMELIPS - Yönetim, Ekonomi, Edebiyat, İslami ve Politik Bilimler Dergisi)

Bartın Üniversitesi Fen Bilimleri Enstitüsü, Sosyal Bilimler Enstitüsü ve Eğitim Bilimleri Enstitüsü ortak kararlar ve Senato onayı ile lisansüstü eğitim tezlerini bitirmeden önce yüksek lisans öğrencilerine en az bir, doktora öğrencilerine en az iki yayın yapma zorunluluğu getirmiş olup öğrencilerini bütçeleri oranında kongre ve sempozyumlara yolluklu ve yevmiyeli göndermeye çalışarak öğrencilerini araştırmaya teşvik etmektedirler. Bu çerçevede Sosyal Bilimler Enstitüsü lisansüstü öğrencilerinden 5 öğrencinin sempozyumlara katılımı da desteklenmiştir. Bu Senato kararı doğrultusunda Sosyal Bilimler Enstitüsü lisansüstü öğrencilerinin 26 makalesi yayımlanmıştır.

2006 yılından sonra kurulan devlet üniversiteleri arasında akademik teşvik sıralamasında Bartın Üniversitesi 10. sırada yer almıştır. Bu kategoride devlet üniversiteleri genel sıralamasında ise 26. sırada olması, Bartın Üniversitesi'nin bilimsel çalışmaya verdiği önemin ve konuda gösterdiği gayretlerin göstergesidir. Bu sıralamada esas alınan faaliyet alanları proje, araştırma, yayın, tasarım, sergi, patent, atıf, tebliğ ve ödüldür.

Bartın Üniversitesi Yurtiçi ve Yurtdışı Bilimsel Etkinliklere Katılımı Destekleme Usul ve Esasları Yönergesi'nin (**Bağlantı 26**) 4. Maddesinin b bendine göre; "Öğretim elemanı her yıl için en fazla dört kez yurtiçi destek dört kez de yurtdışı destek talebinde bulunabilir." Bu madde, Üniversitemizin araştırma yapmaya teşvik eden, öğretim kadrosunu güvence altına alan strateji ve hedeflerle yapılandırıldığının göstergesidir. Birçok öğretim elemanı bu destekten yararlanmaktadır. 2016 yılında öğretim elemanlarına yurt içi ve yurt dışı bilimsel etkinliklere katılımı için verilen mali destek miktarı toplam 202.130,89 olup bunun 265.973,08'i yurt içi ve 714.829,33'ü yurt dışı şeklindedir.

Akademik personelin kendilerini sürekli geliştirmelerine, bilimsel çalışmalarının ve yayınlarının desteklenmesine, ulusal ve uluslararası dergilerde nitelikli yayınlar ve bildirimler yapmasına yönelik

politikalar geliştiren üniversitemize 2010 yılında Eğitim ve Yönetimde Politika Analizleri ve Stratejik Araştırma Derneği (EYPASAD) tarafından “Yılın En İyi Stratejik Yönetim Sergileyen Üniversitesi” ödülü verilmiştir.

Orta Doğu Teknik Üniversitesi (ODTÜ) Enformatik Enstitüsü bünyesinde faaliyet gösteren URAP’ın geçtiğimiz yıl (2016) akademik performanslarının değerlendirildiği üniversiteler sıralamasında Bartın Üniversitesi Türkiye’de 2006 yılından sonra kurulan üniversiteler sıralamasında 10’uncu, 2000 yılından sonra kurulan üniversiteler genel sıralamasında 17’nci, tıp fakültesi olmayan üniversiteler genel sıralamasında 21’inci, devlet üniversiteleri genel sıralamasında 62’nci sırada yer almıştır.

Osmangazi Üniversitesi Eğitim Fakültesi öğretim üyeleri tarafından Akademisyenlerin 2015-2016 yılında ürettikleri proje, yayın, patent gibi faaliyetlerini içeren Devlet Üniversiteleri Sıralaması (DÜS) raporuna göre devlet üniversiteleri akademik teşvik sıralamasında Bartın Üniversitesi 10’uncu olmuştur.

Üniversitemizde araştırmada etik değerleri benimsetme ile ilgili Etik Komisyonu bulunmakta ve ayrıca intihali önlemeye yönelik yazılımlar tezlerin kontrolü sürecinde Enstitülerce titizlikle kullanılmaktadır. Lisansüstü tezlerin teslimi sürecinde intihal raporu da istenmektedir. Kütüphane ve Dokümantasyon Daire Başkanlığının web sayfasında Turnifin ve iThenticate intihal programları öğretim elemanlarımızın hizmetine sunulmuştur. Etik Kurulu ve İlkeleri Yönergesi (**Bağlantı 27**) ile araştırmalar, makaleler, tüm bilimsel çalışmalar ve üniversite yaşamı, eğitim etiği vb. konulara ait etik değerlerin ilke ve kuralları düzenlenmiştir.

Üniversitemizin, araştırma öncelikleri kapsamındaki faaliyetleri için gerekli fiziki/teknik altyapının ve mali kaynakların oluşturulmasına ve uygun şekilde kullanımına yönelik politikalar geliştirilmektedir. Bu çerçevede Üniversitemiz ve BAKKA işbirliği ile Kutlubey Kampüsünde yeni bir Proje Teknoloji Ofisi Binası yapımına ilişkin işlemler başlatılmıştır.

Öğrencilerin yurtiçi ve yurtdışı üniversitelerde görev alma oranlarını takip eden bir sistem bulunmamasıyla birlikte takip sistemi geliştirme çalışmalarına devam edilmektedir.

Ç.2. Araştırma Kaynakları

Üniversitemizdeki bilimsel araştırma projelerinin desteklenmesine, merkezi yönetim bütçesi ve döner sermaye gelirlerinden %5 oranında pay aktarılmaktadır. Bu aktarım sürekli kılınarak araştırma faaliyetlerinin sürdürülebilirliği güvence altına alınmaktadır. Yanı sıra kaynakların artırımı için çalışmalar yapılmaktadır.

Üniversitemiz öğretim elemanlarınca TUBİTAK, Kalkınma Bakanlığı, BAKKA, KOSGEB, Bilim Sanayi ve Teknoloji Bakanlığı gibi kurum ve kuruluşlara proje başvurusu yapılarak bu kurum ve kuruluşlardan, Avrupa Birliği Projelerinden de mali destek sağlanmaktadır.

Mali kaynakların verimli kullanımına dair kontroller, Bilimsel Araştırma Projeleri Yönergesi’ne (**Bağlantı 28**) bağlı olarak Bilimsel Araştırma Projeleri Koordinasyon Birimi, Bilimsel Araştırma Projeleri Komisyonu ile alt komisyonlar ve elbette BAP Komisyonu tarafından yapılmaktadır. Araştırma faaliyetlerinin yürütülmesinde lisanslı yazılımlar kullanılmaktadır.

Araştırma faaliyetlerine kurum içi bütçe tahsisi yapılırken Üniversitemiz Bilimsel Araştırma Projeleri Yönergesi esasları dikkate alınmaktadır.

Ç.3. Araştırma Kadrosu

Üniversitemiz öğretim elemanlarının araştırmacı yetkinliğine sahip olması için akademik çalışmalar ve tezler hazırlanmaktadır. Bu yetkinlik jüriler önünde ölçülerek değerlendirilmekte, araştırma yetkinliklerinin geliştirilmesi için de yurt dışı ve yurt içi bilimsel etkinliklere katılımlar üniversitemizce desteklenmekte; araştırma performanslarındaki gelişim, atanma ve yükseltme süreci göz önüne alınarak değerlendirilmektedir. Böylece araştırma kadrosunun nitelik ve nicelik olarak sürdürülebilirliği sağlanmaktadır.

Ç.4. Araştırma Performansının İzlenmesi ve İyileştirilmesi

Üniversitemizin araştırma performansı, verilere dayalı olarak yıllık periyotlarla ölçülmektedir. Yüksek lisans ve doktora programlarındaki öğrencilerin tez savunma aşamalarına geldiklerinde akademik yayın yapmış olmaları senato kararıyla zorunluluk olarak belirlenmiştir. Her akademisyen dönemlik olarak çalışma raporu ve çalışma planı hazırlamakta, bu raporlar ilgili birimde yürütülen projelerin, araştırmaların, yayınlanan ya da yayınlanması planlanan makalelerin dökümünü sağlamaktadır. Akademik birimlerimizce de eğitim-öğretim dönemi başında çalışma planları Rektörlüğümüze gönderilmektedir. Böylece araştırma performansının izlenmesi düzenli olarak sağlanmaktadır.

BAP Yönergesine istinaden kabul edilen araştırma projesinin yürütücüsü, BAP Koordinatörlüğüne altı ayda bir geçmiş dönemdeki çalışmalarla ilgili sürecin yer aldığı gelişme raporu sunmaktadır. Gelişme raporları ilgili Alt Komisyon tarafından incelenmektedir. Ara rapor süresini dolduran projelerin sonraki dilimleri ile ilgili maddi desteğin devamı, Alt Komisyonların proje ile ilgili raporu doğrultusunda BAP Komisyonu tarafından kararlaştırılmaktadır.

BAP Yönergesinin 11. maddesine göre; “Kapsamlı Araştırma Projesi, Katılımlı Araştırma Projesi, Dış Destekli Projeler İçin İhtiyaç Projesi ile Lisansüstü Tez Projeleri’nden üretilmiş; hakemli dergilerden birinde bilimsel makale (tam metin yayınlanmış veya yayına kabul edilmiş), kitap veyakitap içerisinde bölüm ya da sözlü bildiri (sunulmuş ve tam metin yayınlanmış) niteliğinde yayın beklenir.”

BAP Koordinatörlüğünün proje başvurularının yapılması, hakem süreci ve buna benzer tüm verilerinin girişi UBYS sistemi üzerinden gerçekleştirilmektedir.

Üniversitemizin Kampüs Bilgi Sistemi içinde yer alan Proje ve Teknoloji Ofisi ile ilgili web sayfasında yürütülen tüm projelerin (TÜBİTAK, SAN-TEZ, vb.) kaydı tutulmakta, yeni proje başvuruları bu sistem üzerinden yapılmaktadır. Başvurusu yapılan fakat kabul görmeyen projeler için iyileştirme, eksiklikleri giderme vb. destekler sağlanmaktadır. Ayrıca proje sayısını arttırmak için muhtelif proje eğitimleri verilmektedir.

Uluslararası yayın ve projeleri artırmak, dış kaynak sağlamak için Proje ve Teknoloji Ofisi Genel Koordinatörlüğü Çalışma İlke ve Esasları Yönergesi’ne göre yurt içi ve yurt dışı destekli projelerin Proje ve Teknoloji Ofisi bünyesinde toplanması; ulusal ve uluslararası projelerle bilimsel destek fırsatlarının birimlere duyurulması; projelerin başvurusu, hazırlanması, yürütülmesi, izlenmesi, sonlandırılması ya da başka proje ile devam ettirilmesi aşamalarında ilgili araştırmacıları bilgilendirme; kaynak belirleme, bilimsel, teknik, idari alanda önerilerde bulunma, destek sağlama; proje veri tabanının oluşturulması ve performans ölçümü; projelerin lisanslanması ve ticarileştirilmesine ilişkin hukuki danışmanlık faaliyetlerinin yürütülmesi sağlanmaktadır. Kurulan web sayfası ile ulusal, uluslararası projeler ve araştırma destek programları ile bunu proje ve desteklere başvuru tarihlerinin duyuruları yapılmakta; ayrıca toplantılar, seminerler aracılığıyla akademisyenler, araştırmacılar bilgilendirilmektedir. Bu kapsamda halka hizmet de sunmakta, kamu ve özel kuruluşlardan proje hazırlık ve uygulama süreçlerine ilişkin gelen talepleri ön değerlendirmeye tabi tutarak Üniversitenin ilgili birimlerine yönlendirmektedir. Üniversite-Sanayi işbirliğini geliştirici planlamalar yapılmakta, sanayi kuruluşlarından ve iş dünyasından gelen istek ve öneriler kapsamında üniversitenin öğretim elemanları ve ilgili birimler proje hazırlamaya teşvik edilmektedir.

Üniversitemizin kalite komisyonu, araştırmaların kalitesinin değerlendirilmesi konusunda çalışmalarını sürdürmektedir.

D.Yönetim Sistemi

D.1.Yönetim ve İdari Birimlerin Yapısı

Üniversitede karar verme mercileri kanunla belirlenmiş ve karar verme yetkisi Senato ve Üniversite Yönetim Kurulu arasında paylaştırılmıştır. Kurumda en yüksek karar verme organı

Üniversite Senatosu'dur. Senato; Rektörün başkanlığında, Rektör Yardımcıları, Dekanlar ve her fakülteden fakülte kurullarınca üç yıllığına seçilen birer öğretim üyesi ile rektörlüğe bağlı enstitü ve yüksekokul müdürlerinden müteşekkildir. Üniversite Yönetim Kurulu; Rektörün başkanlığında Dekanlardan, üniversiteye bağlı değişik öğretim birim ve alanlarını temsil edecek şekilde senatoca dört yıl için seçilecek üç profesörden oluşur. Rektör, yetkilerini üniversitenin tam zamanlı profesörleri arasından seçtiği iki Rektör Yardımcısıyla paylaşmaktadır. Ancak Rektör, üniversitenin genel şartları ve gelişiminden YÖK ve Senato'ya karşı sorumlu olan tek kişidir.

Üniversitemizin tüm akademik birimlerinde yapılanma, 2547 sayılı yasa çerçevesinde üniversite senatosu ve yönetim kuruluna benzer şekilde Dekan/Müdür, Fakülte/Enstitü/Yüksekokul Kurulu ve Fakülte/Enstitü/Yüksekokul Yönetim Kurulundan oluşur.

Üniversite idari örgütünün başında bir genel sekreter ve daire başkanlıkları, hukuk müşaviri, müdürler, uzmanlar, 657 sayılı Devlet Memurları Kanununa tabi memurlar ve diğer görevliler bulunmaktadır. Her birimde bir adet fakülte, enstitü veya yüksekokul sekreteri bulunmaktadır.

D.2.Kaynakların Yönetimi

Bartın Üniversitesi'nin insan kaynakları stratejisinin nihai hedefi, genel olarak eğitim, öğretim, araştırma-geliştirme ve hizmet sunumu konularında ilerleme sağlayacak, kendisini önde gelen üniversiteler sıralamasına yükseltecek personele sahip olmaktır. Bu strateji, özellikle üniversitenin misyonunu gerçekleştirme ve stratejik amaçlarını destekleyici adımlar atma açısından önem taşımaktadır. Bununla birlikte insan kaynakları yönetimindeki önemli unsurlardan kurumsal aidiyet, kişisel gelişim, performans dayalı ücretlendirme ve kariyer yönetimi gibi konularda ülkemizin yükseköğretim yapısından kaynaklanan stratejik amaçlara yönelik hedefleri engelleyici kısıtlamalar bulunmaktadır. Buna rağmen üniversitemizde çalışan akademik ve idari personelin kurumsal aidiyetini ve kişisel gelişimini destekleyici politikalar üretilmektedir.

Akademik ve idari personel alımı, terfi ve yükselmelerde üniversitemize ait tanımlanmış bir cinsiyet politikası mevcut değildir. Her kademe ve alanda yetenek ve yetkinlikleri ölçüsünde herkes başvuru yapabilmekte, çalışabilmektedir. Akademik ve idari kadrolara bakıldığında üniversitemizde kadın akademisyen sayısının toplam akademisyen sayısına oranı %35'tir.

Üniversitemiz yönetiminde görev alan kadın sayısı azdır. Üniversite Senatosunda 1 profesör, 3 doçent, 1 yardımcı doçent olmak üzere 5 kadın üye bulunmaktadır. Üniversite Yönetim Kurulunda 1 Profesör kadın üye bulunmaktadır. İdari personel açısından kadın çalışan oranı % 34, erkek çalışan oranları ise % 66'dır.

Bartın Üniversitesi, eğitim-öğretim faaliyetlerinin planlanması ve yürütülmesinde kentin ve bölgenin üniversiteden beklentilerini dikkate almaya çalışan bir anlayışa sahiptir. Akademik birimler ve akademisyenler tarafından hazırlanan ve yürütülen tez, proje, alan çalışmalarının, kentin/bölgenin ekonomik, sosyal, endüstriyel ve teknolojik gelişimine yönelik olmasına dikkat edilmektedir.

Üniversitemizce konferans salonunda yıl içinde düzenlenen çok sayıda konferans, seminer, kongre, panel vb. faaliyetlerle bilimsel çalışmaların kentin gelişimine katkı sağlamak üzere ilgililere ve sivil toplum kuruluşlarına duyurulmasına çaba gösterilmektedir. Üniversitemiz yönetimi, özel sektör temsilcileri ve sivil toplum kuruluşlarını bir araya getiren ortak proje ve faaliyetler ile özel sektörün ve sivil toplumun beklentilerini karşılamaya çalışmaktadır. Bu beklentileri karşılamak adına, gerek eğitim-öğretimin programlanması gerekse bilimsel çalışma ve faaliyetlerle de karşılamaya gayret göstermektedir. Akademisyenlerin çalışmaları esnasında bu sektördeki kurum ve kişilerle kurdukları ilişkilerde, eğitim-öğretim faaliyetlerinde karşılıklı bilgi ve deneyim paylaşımı gibi yöntemlerde bu bilgi ve görüş alışverişi desteklenmektedir.

Üniversitemizce ulaşılmak istenilen amaç ve hedefler belirlenmiş bu amaç ve hedefler, 2013-2017 yıllarına ait Stratejik Planında yer almıştır. Amaç ve hedeflerimizin gerçekleşmesi, önceliğimiz olduğundan mali kaynaklarımız da öncelikle bu amaç ve hedeflerimizin gerçekleştirilmesinde kullanılmaktadır.

Mevcut Yüksek Öğretim Kanununa göre Türkiye’de Üniversiteler akademik personelini seçme ve atama özerkliğine sahip olmasına rağmen, kadro sayıları konusunda hükümetin onayına tâbidir. Akademik personelin seçimi, atanması, yükseltilmesi ve görevine son verilmesi ile ilgili işlemler, 2547 Sayılı Yüksek Öğretim Kanunu, idari personelin işlemleri ise 657 sayılı Devlet Memurları Kanunu hükümlerine göre gerçekleştirilmektedir. Dolayısıyla üniversite akademik personelin seçiminde özerk iken, idari personelin seçiminde Devlet Personel Başkanlığına tâbidir. Ancak kurum idari personelin sayılarının tespitinde alınan kadroları birimler arasında dağıtım yetkisine sahiptir.

Üniversitemizde akademik ve idari personelin yükselmelerinde, Akademik personel için Öğretim Üyeliğine Yükseltme ve Atama Ölçütleri Yönergesi, idari personel için “Görevde Yükselme Yönetmeliği” kriterleri uygulanmaktadır.

Akademik personelin seçiminde üniversitenin kriterleri etkili olabilirken, idari personelin seçimi Kamu Personeli Seçme Sınavı (KPSS) gibi merkezi bir sistemle yapılmakta dolayısıyla üniversitenin aradığı özellikler ve kriterlere sahip personel alımı mümkün olamamaktadır.

D.3.Bilgi Yönetim Sistemi

D.3.1. Öğrenme Kaynakları, Erişilebilirlik ve Destekler

Üniversitemizde mevcut öğrenme kaynakları, erişilebilirlik ve destekler şunlardır:

- Üniversitemizde merkez kampüs ve Meslek Yüksekokullarında akademik ve idari personel ile öğrencilerimize kablosuz internet hizmeti sağlanmaktadır. Diğer üniversitelerin internet hizmetinden de faydalanmak için EDUROAM internet ağı hizmeti de ayrıca verilmektedir.
- Üniversitemiz öğrencilerinin kullanımına yönelik bilgisayar laboratuvarları ve kütüphane binasında bilgisayar salonu bulunmaktadır.
- Üniversitemizde Kampüs dışından akademik personelin kütüphane veri tabanlarına erişimi için Proxy sunucu hizmeti başlatılmıştır.
- Üniversitemiz veya diğer üniversitelerin ilgili bölümlerindeki öğrencilere staj imkânı sunulmaktadır.
- Üniversitemizde web sayfaları farklı dillerde yayın yapmakta bu yayınlar geliştirilmeye devam etmektedir.
- Üniversitemiz akademik-idari personelimiz ve öğrencilerimizin bilgi işlem hizmetlerinden daha iyi yararlanması için talepler doğrultusunda yazılım alımları; internet hızımız ve kapasitemizin geliştirilmesi için kablosuz erişim cihazı, Switch, Server alımı yapılmakta ve ilgili teknik arızalara anında müdahale edilmektedir.
- Üniversitemiz Uzaktan Eğitim Uygulama ve Araştırma Merkezi hizmet vermeye devam etmektedir.
- Üniversitemiz bünyesindeki bilgisayar ve bilgisayar destekli ürünlerin donanımsal ya da yazılımsal sorunlar giderilmeye devam edilmektedir.
- Üniversitemiz Web Sitesi, akademik ve idari birimler, öğrenci kulüpleri için Web Sayfaları oluşturulmuştur ve talepler doğrultusunda yeni Web Sayfaları oluşturulmaya devam edilmektedir.
- Üniversitemiz kuruluş yılından itibaren internet hızımız ve kapasitemiz 512 KB’tan 300 Mbps’ye çıkmıştır.

D.3.2. Bilgi Yönetim Sistemi

Üniversitemizde her türlü faaliyet ve sürece ilişkin verileri toplamak, analiz etmek ve raporlamak üzere bilgi yönetim sistemlerinden yararlanılmaktadır. Toplanan verilerin güvenliği, gizliliği ve güvenilirliği Üniversitemiz Sistem Odasında bulunan Güvenlik Duvarı yazılımı ve Bilgi İşlem Dairesi Başkanlığı Sistem Uzmanı personelimizce sağlanmaktadır. Ayrıca Üniversitemiz SOME (Siber Olayları Müdahale Ekibi) kurulmuştur. SOME, gerekli inceleme ve araştırmaları yapmaktadır. Bilişim sistemleri alt yapısındaki sunucu ve donanımların belirli aralıklarla bakım onarım güncelleme işlemleri gerçekleştirilmeye devam etmektedir.

Üniversitemiz ile İzmir Katip Çelebi Üniversitesi işbirliği sonucunda Bilgi Yönetim Sistemleri satın alınarak 21 modül devreye alınmıştır. Devreye alınan modüller aşağıda listelenmiştir.



D.4. Kurum Dışından Tedarik Edilen Hizmetlerin Kalitesi

Kurum dışından alınan idari veya destek hizmetlerinin tedarik süreci üniversitemiz idari ve akademik birimlerince bilgi alış verişi ve yapılan toplantılar neticesinde hizmetin gerekliliği, uygunluğu ve kalitesi değerlendirilerek karar verilmektedir. Üniversitemizce, kurum dışından alınan hizmetlere ilişkin taraflarca sözleşme ve protokoller imzalanarak hizmetlerin sürekliliği ve kalitesi güvence altına alınmaktadır.

D.5. Kamuoyunu Bilgilendirme

Bartın Üniversitesi, 5018 sayılı Kamu Mali Yönetimi ve Kontrol Kanunu'nun 9. maddesine dayanılarak çıkarılan "Performans Programları Hakkında Yönetmelik" ile Performans Programı Hazırlama Rehberine uygun olarak Performans Programını, Stratejik Planlarını; 5018 sayılı Kamu Mali Yönetimi ve Kontrol Kanunu'nun 41. maddesi gereğince çıkarılan "Kamu İdarelerinde Hazırlanacak Faaliyet Raporları Hakkında Yönetmelik"e göre İdari Faaliyet Raporunu hazırlayarak web sayfasında ilan etmekte, iç ve dış paydaşlarıyla, kamuoyuyla paylaşmaktadır.

Üniversite Stratejik Planı; orta ve uzun vadeli amaçlarını, temel ilke ve politikalarını, hedeflerini ve önceliklerini, performans ölçütlerini, bunlara ulaşmak için izlenecek yöntemler ile kaynak dağılımlarını içerecek ve beş yıllık dönemleri kapsayacak şekilde hazırlanmakta ve sonrasında Üniversite web sayfasında yayımlanarak kamuoyuyla paylaşılmaktadır.

Bartın Üniversitesi Performans Programı, her yıl yürütülecek faaliyet ve projeler ile bunların kaynak ihtiyacını, performans hedef ve göstergelerini içerecek şekilde hazırlanmakta ve söz konusu program da web sayfasında yayınlanmaktadır. Üst yönetici (Rektör) ve bütçeyle ödenek tahsis edilen harcama yetkilileri tarafından, hesap verme sorumluluğu çerçevesinde, her yıl faaliyet raporu hazırlanarak kamuoyuna açıklanmaktadır. Üniversite faaliyet raporlarında yer alan bilgilerin güvenilir, tam ve doğru olduğu; Üst Yönetici (Rektör) ile harcama yetkililerinin vermiş oldukları güvence beyanları ile sağlanmaktadır. Üniversitenin Mali Hizmetler Birim Yöneticisi de (Strateji Geliştirme Daire Başkanı) bu konuyla ilgili beyanını sunmaktadır.

Üniversitemizin merkezi bütçesi 90.120.000 olup özgeliri 2.803.986,19'dur. Özgelirlerin merkezi bütçeye oranı ise %3'tür.

D.6.Yönetim Etkinliği ve Hesap Verebilirliği

Üniversitemizde stratejik planlama, kaynak yönetimi, performans esaslı bütçeleme konularında idari personel yanında akademik personelimizin de bilinçlendirilmesi sağlanmıştır. Mali kaynakların yönetimi gelir-gider ve taşınır-taşınmaz malları, bunlara ilişkin hesap ve işlemler, kanunlara ve diğer hukuki düzenlemelere uygun olarak sistem üzerinden (e-bütçe, say 2000i, KBS taşınır modülü vb.) yapılmaktadır. Üçer aylık dilimlerde hazırlanarak kamuoyuna duyurulan bütçe, performans ve muhasebe gerçekleşme raporları, üniversitemiz mali tabloları, mali durum ve beklentiler raporu, faaliyet raporları ile yılsonu değerlendirme raporları hazırlanarak kamuoyunun bilgisine sunulmaktadır.

Mali rapor ve taslaklar ile bunlara dayanarak oluşturulan belgeler, hiyerarşik kontroller, ön mali kontrol gibi mekanizmalar, iç denetim, Sayıştay denetimi ile üniversitemiz hesapları ve ilişkin belgeler esas alınarak mali tabloların güvenilirliği ve doğruluğu ile kaynakların etkili, ekonomik ve verimli kullanılıp kullanılmadığının belirlenmesi, faaliyet sonuçlarının ölçülmesi ve değerlendirilmesi, performans sonuçları -gerek iç denetim gerekse dış denetim suretiyle- mali ve taşınır-taşınmaz kaynaklarının yönetimi, etkinliği ve verimliliği kontrol edilmekte ve raporlanmaktadır. Söz konusu kurum raporları, dış denetimin süreklilik ve performans raporları da kamuoyu ile paylaşılmaktadır.

Taşınmaz mal kaynak yönetimi, Üniversitemiz kurullarında görüşülerek öncelikler belirlenerek karar verilmektedir. Taşınır mal alımları ise mali kaynaklar oranında hazırlanan detay program çerçevesinde değerlendirilerek planlanmaktadır. Bu sayede; söz konusu hizmet ve faaliyetlerin etkin, ekonomik ve verimli bir şekilde yerine getirilebilmesi sağlanmaktadır. Bütçeyle ödenek tahsis edilen harcama birimleri tarafından insan, para ve malzeme gibi kaynakların mevcut yasal düzenlemeler çerçevesinde kullanılması da bu verimi artırmaktadır.

Taşınır işlemleri Taşınır Mal Yönetmeliğine göre yapılmaktadır. Taşınır malların yönetimi, kaynağına ve edinme şekline bakılmaksızın taşınır malların kaydı, muhafazası, kullanımı, yönetim hesabının verilmesi, taşınır yönetim sorumlularının belirlenmesi ile sağlanmaktadır. Üniversitemiz birimleri ile sürekli mutabakat sağlanmaktadır. İç ve dış denetimlerle taşınır mal sorumluları olarak belirlenen harcama yetkililerinin denetim ve kontrolü taşınır modülü KBS ile sağlanmaktadır.

E. Sonuç ve Değerlendirme

Bartın Üniversitesi -Eğitim öğretimden araştırma ve geliştirmeye, yönetim anlayışına kadar-kalite sürecinin bütün basamaklarını ince ayrıntılarına kadar inceleyen, bütün paydaşlarıyla bu süreçte gönüllü olarak katılan ve bu sürecin kazandırdığı tecrübe ve donanımlarla öğrencilerine, şehrine ve ülkemizin gelişimine katkı sağlayan bir kurum olacağına inanmaktadır.

Üniversitemiz eğitim, araştırma ve toplumla etkileşim amacıyla verdiği tüm hizmetlerde "aydınlık yarınlara" ulaşmayı sağlayacak "kalite odaklı" yönetim sistemini esas alır. Bu yönetim sisteminde başta öğrenci olmak üzere tüm paydaşların memnuniyeti, süreç odaklı operasyon yönetimi, düzenli gözden geçirmeye dayalı sürekli iyileştirme alışkanlığı, kaynakların etkin kullanımı göz önünde bulundurulmaktadır. 2008 yılında kurulan Bartın Üniversitesinin güçlü ve geliştirmeye açık yönleri şöyle sıralanabilir:

Güçlü Yönler:

- Genç ve dinamik bir kadroya sahip olması,
- Yeni kurulan bir üniversite olmasına karşın, Orman Fakültesi gibi eğitim ve araştırma tecrübesi üniversitenin kuruluş tarihinden önceki yıllara dayanan akademik birimlerinin olması,
- Üniversitenin huzur ve güvene sahip, yaşanabilir bir doğal çevreye sahip olması,
- Üniversitemizde, süreç içerisinde daha işler hale getirilebilecek Bilgi Yönetim Sistemlerinin kurulmuş olması,
- Öğrenci merkezli eğitimin benimsenmiş olması,
- Genç ve dinamik akademik kadronun araştırma ve yayınlarda sürekli artan başarısı,
- Yeni kampüs alanı inşa sürecini çevreyle dost kalarak yürütmesi,
- Öğrenci merkezli eğitimin benimsenmiş olması,
- Genç ve dinamik akademik kadronun araştırma ve yayınlarda sürekli artan başarısı,
- Yeni kampüs alanı inşa sürecini çevreyle dost kalarak yürütmesi,

- Bartın sanayicileri ve halkı ile işbirliğine açık olması,
- Yenilik ve gelişmelere açık bir üniversite yönetiminin olması,
- Misyon, vizyon ve değerlere bağlılık ilkelerinin üniversitemizin tüm paydaşlarınca benimsenmiş olması
- Kamuoyu ve bütün dış paydaşlarla şeffaflık ilkesine bağlı kalarak iletişim kurması
- Öğrenci ve akademik kadro sayısının üniversitenin gelişimini destekleyen bir oranda artıyor olması
- Kütüphanecilik hizmetinde bütçe öğrencilerin taleplerini karşılayacak bir anlayışla yönetilmekte
- BAP projelerine katılım her geçen yıl artmaktadır.

Geliştirmeye açık yönleri ise

- Yeni lisansüstü programların, özellikle doktora programlarının açılması,
- Disiplinler arası lisansüstü programlara yer vermesi,
- Mezunlarla iletişimin sağlanması,
- Memnuniyet araştırmalarının yapılması,
- Dış paydaşlarla henüz aktif bir şekilde görüş alışverişi ve işbirliğinin sağlanamamış olması,
- İç kontrol sisteminin daha işlevsel hale getirilmesi,
- Yeni kurulan bir üniversite olması nedeniyle fiziki mekânların tesis edilmesi ve artırılması,
- Akreditasyon ve kalite süreci ile nicel büyümenin yanı sıra nitelikli büyümenin de sağlanması,
- Uluslararası platformdan üniversitemize gelen öğrenci sayısının ve uluslararası öğrenci programlarına üniversitemizden katılımın artırılması
- TÜBİTAK ve AB projelerine katılım oranının artırılması
- İdari ve teknik personel sayısının öğrenci ve akademik personel sayısındaki artışı destekleyecek ölçüde artmaması. Bu dengenin sağlanmasına yönelik girişimler her yıl yapılmaktadır.

Üniversitemiz kalite güvencesi kapsamında bir Dış Değerlendirme Süreci'nden geçmemiştir. Bunun yanında Üniversitemiz 2018 yılı içerisinde dış değerlendirme isteğini Yükseköğretim Kurulu'na beyan etmiştir.

EKLER:

Tablo.1: Bartın Üniversitesi Kalite Komisyonu Üyeleri

Grup İçindeki Unvan	İsim	Birimi ve Görevi
Başkan	Prof. Dr. Orhan UZUN	Rektörlük / Rektör
	Prof. Dr. Ramazan KAPLAN (Rapor önceki Rektör Prof. Dr. Ramazan KAPLAN döneminde hazırlanmıştır.)	
Başkan Vekili	Prof. Dr. Azize TOPER KAYGIN	Rektörlük / Rektör Yardımcısı
Üyeler	Prof. Dr. Hacı İbrahim DELİCE	Edebiyat Fakültesi Dekan V.
	Prof. Dr. Çetin SEMERCİ	Eğitim Fakültesi Dekan V.
	Prof. Dr. Ali İhsan DEMİREL	Fen Fakültesi Dekan V.
	Prof. Dr. Azize TOPER KAYGIN	İslami İlimler Fakültesi Dekan V.
	Prof. Dr. Selman KARAYILMAZLAR	İktisadi ve İdari Bilimler Fakültesi Dekan V.
	Prof. Dr. Azize TOPER KAYGIN	Mühendislik Fakültesi Dekan V.
	Prof. Dr. Selman KARAYILMAZLAR	Orman Fakültesi Dekan V.
	Doç.Dr. Taner BOZKUŞ	BESYO Müdürü
	Yrd. Doç. Dr. Kıvanç BAKIR	Meslek Yüksekokulu Müdürü
	Doç. Dr. İbrahim TÜMEN	Sağlık Hizmetleri MYO Müdürü
	Prof. Dr. Çetin SEMERCİ	Eğitim Bilimleri Enstitüsü Müdürü
	Doç. Dr. Hatice Selma ÇELİKİYAY	Fen Bilimleri Enstitüsü Müdürü
	Yrd. Doç. Dr. M. Said CEYHAN	Sosyal Bilimler Enstitüsü Müdürü
	Erturan ASIĞULLARI	Genel Sekreterlik / Genel Sekreter
	Ali BULAMAÇCI	Strateji Geliştirme Daire Bşk./ Daire Başkanı
Osman Kağan KAYHAN	Öğrenci Temsilcisi	

Tablo.2: Bartın Üniversitesi İç Değerlendirme Raporu Hazırlama ve Kontrol Süreci

Kurum İç Değerlendirme Raporu Hazırlama ve Kontrol Süreci	Sorumlu Üyeler
Kalite Komisyonu üyelerinin güncellenmesi	Bartın Üniversitesi Senatosu
“Kurum İç Değerlendirme Raporu Hazırlama ve Kontrol Grubu” Üyelerinin Belirlenmesi (İç Değerlendirme Raporunda Yer Alan Konulara Göre)	Bartın Üniversitesi Kalite Komisyonu
A. KURUM HAKKINDA BİLGİLER	<ol style="list-style-type: none"> 1. İlgili Rektör Yardımcısı (Başkan - Prof. Dr. Selman KARAYILMAZLAR) 2. Beden Eğitimi ve Spor Yüksekokulu (Müdür - Doç. Dr. Taner BOZKUŞ) 3. Genel Sekreterlik (Genel Sekreter Erturan ASİLOĞULLARI - Şef Recep MEMUS) 4. İdari ve Mali İşler Dairesi Başkanlığı (Daire Başkanı Yavuz ÇOMARLI) 5. Strateji Geliştirme Daire Başkanlığı (Daire Başkanı Ali BULAMAÇCI – Mali Hizm.Uzm.Yrd. Nihan ARAYI) 6. Personel Daire Başkanlığı (Daire Başkanı Mehmet Ali KALELİ) 7. Öğrenci İşleri Daire Başkanlığı (Daire Başkanı Yusuf TÜRKAY)
B. KALİTE GÜVENCE SİSTEMİ	<ol style="list-style-type: none"> 1. İlgili Rektör Yardımcısı (Rektör Yardımcısı Prof. Dr. Azize TOPER KAYGIN) 2. Bologna Koordinatörlüğü (Koordinatör Doç. Dr. Fatma ÜNAL) 3. Genel Sekreterlik (Genel Sekreter Erturan ASİLOĞULLARI) 4. İç Denetçi (Mehmet KARA) 5. Strateji Geliştirme Daire Başkanlığı (Daire Başkanı Ali BULAMAÇCI)
C. EĞİTİM VE ÖĞRETİM	<ol style="list-style-type: none"> 1. Eğitim Fak. Dekan V. (Başkan - Prof. Dr. Çetin SEMERCI) 2. Fen Bilim. Enst. Müdürü (Doç. Dr. H. Selma ÇELİKAY) 3. Bologna Koordinatörlüğü (Koordinatör Doç. Dr. Fatma ÜNAL) 4. Kariyer Merkezi Müdürlüğü (Müdür Yrd. Doç. Dr. Haluk ÖNER) 5. Sürekli Eğitim Merkezi Müdürlüğü (Müdür Yrd. Doç. Dr. Hüseyin KAYGIN) 6. Uzaktan Eğitim Merkezi Müdürlüğü (Müdür Yrd. Doç. Dr. Macit BALIK) 7. Öğrenci İşleri Daire Başkanlığı (Daire Başkanı Yusuf TÜRKAY) 8. Bilgi İşlem Daire Başkanlığı (Daire Başkan V. Bülent BAYBURTLU) 9. Personel Daire Başkanlığı (Daire Başkanı Mehmet Ali KALELİ) 10. Sağlık Kültür ve Spor Dairesi Başkanlığı (Daire Başkanı Halil İbrahim YILDIZ) 11. Öğrenci Temsilcisi (Osman Kağan KAYHAN)
Ç. ARAŞTIRMA VE GELİŞTİRME	<ol style="list-style-type: none"> 1. Fen Fakültesi Dekan V. (Başkan - Prof. Dr. Ali İhsan DEMİREL) 2. Eğitim, Fen ve Sosyal Bilimleri Enstitüsü Müdürleri (Prof. Dr. Çetin SEMERCI - Doç. Dr. H. Selma ÇELİKAY – Yrd. Doç. Dr. M. Said CEYHAN) 3. Sağlık Hizmetleri Meslek Yüksekokulu (Müdür Doç. Dr. İbrahim TÜMEN) 4. Strateji Geliştirme Daire Başkanlığı (Daire Başkanı Ali BULAMAÇCI) 5. PTO Genel Koordinatörü (Doç. Dr. Zafer KAYA) 6. BAP Koordinatörü (Doç. Dr. Asife ÜNAL) 7. Merkezi Araş. Lab. Uyg. Ve Arş. Merk. Müd. (Müdür Doç. Dr. Altan ÇETİN)
D. YÖNETİM SİSTEMİ	<ol style="list-style-type: none"> 1. Edebiyat Fakültesi Dekan V. (Başkan - Prof. Dr. Hacı İbrahim DELİCE) 2. Meslek Y.O. Müdürü (Yrd. Doç. Dr. Kıvanç BAKIR) 3. Genel Sekreterlik (Genel Sekreter Erturan ASİLOĞULLARI) 4. Strateji Geliştirme Daire Başkanlığı (Daire Başkanı Ali BULAMAÇCI) 5. Personel Daire Başkanlığı (Daire Başkanı Mehmet Ali KALELİ) 6. Bilgi İşlem Daire Başkanlığı (Daire Başkan V. Bülent BAYBURTLU) 7. İdari ve Mali İşler Daire Başkanlığı (Daire Başkanı Yavuz ÇOMARLI) 8. İç Denetçi (Mehmet KARA)
E. Sonuç ve Değerlendirme / Raporun Nihai Hâlinin Verilmesi	<ol style="list-style-type: none"> 1. Bologna Koordinatörlüğü (Koordinatör Doç. Dr. Fatma ÜNAL) 2. Kariyer Merkezi Müdürlüğü (Müdür Yrd. Doç. Dr. Haluk ÖNER) 3. Fen Fakültesi (Öğretim Üyesi Yrd. Doç. Dr. M. Bahar BAŞKIR) 4. Strateji Geliştirme Daire Başkanlığı (Mali Hizm.Uzm.Yrd. Nihan ARAYI) 5. Basın ve Halkla İlişkiler Koordinatörlüğü (Graf. Tasr.Teknikeri Esra ÖZTÜRK)

Tablo.3: Bartın Üniversitesi İç Değerlendirme Raporu Hazırlama ve Kontrol Süreci Çalışma Takvimi

İşin adı	Tarih						
	20/03/2017	27/03/2017	07/04/2017	10-14/04/2017	21-28/04/2017	28/04/2017	02/05/2017
1. Akademik birimlerden gelen raporların alt komisyonlarca değerlendirilmesi	■						
2. Alt komisyonlarca oluşturulan raporların Strateji Geliştirme Daire Başkanlığınca birleştirilmesi ve Genel Raporun hazırlanması		■					
3. Genel Raporun Kalite Komisyonu üyelerine kontrol ve değerlendirme için gönderilmesi			■				
4. Kalite Komisyonunun toplanması, Genel Raporla ilgili görüş ve önerilerin değerlendirilmesi				■			
5. Senato tarafından raporun onaylanması					■		
6. Raporun son şeklinin verilmesi ve Yüksek Öğretim Kurulu'na gönderilmesi						■	
7. Raporun Üniversitemizin web ana sayfasında yayımlanması ve rapora ait bağlantı adresinin (link) ve raporun elektronik kopyasının kalite@yok.gov.tr e-posta adresine iletilmesi							■

Tablo.4: Eğitim Düzeyine Göre Öğrenci Sayısı

EĞİTİM DÜZEYİ	BİRİNCİ ÖĞRETİM	İKİNCİ ÖĞRETİM	UZAKTAN EĞİTİM	TOPLAM
Ön Lisans	2589	1233	13	3835
Lisans	5860	3316	35	9211
Tezsiz Yüksek Lisans	239	-	60	299
Tezli Yüksek Lisans	945	39	-	984
Doktora	67	-	-	67
TOPLAM	9700	4588	108	14396

Tablo.5: Unvan Bazında Akademik Personel Sayısı

UNVAN	SAYI
Profesör	13
Doçent	34
Yardımcı Doçent	160
ÖĞRETİM ÜYESİ TOPLAMI	207
Öğretim Görevlisi	85
Okutman	23
Araştırma Görevlisi	186
Uzman	9
Çevirici	1
Eğitim Öğretim Planlamacısı	-
DİĞER ÖĞRETİM ELEMANI TOPLAMI	304
GENEL TOPLAM	511

Tablo.6: Hizmet Sınıfı Bazında İdari Personel Sayısı

HİZMET SINIFLARI	SAYI
Genel İdari Hizmetler	177
Sağlık Hizmetleri	6
Teknik Hizmetler	49
Avukatlık Hizmetleri	2
Yardımcı Hizmetler	11
GENEL TOPLAM	245

Tablo.7: Ağdacı Kampüsünün fiziki durumuna ilişkin detaylı bilgiler

Ağdacı Kampüsü	87.520 m ²
Kapalı Alanlar Toplamı	36.268 m²
Rektörlük Binası	1.555 m ²
Mobilya Atölyesi	320 m ²
Orman Fakültesi Binası	11.400 m ²
Eğitim Fakültesi/Beden Eğitimi ve Spor Yüksekokulu Binası	5.185 m ²
İslami İlimler Fakültesi Binası	1.865 m ²
İktisadi ve İdari Bilimler Fakültesi Binası	1.865 m ²
Prefabrik Laboratuvar Binası	120 m ²
Yemekhane Binası	1.725 m ²
Kütüphane Binası	3.235 m ²
Lojmanlar (2*12 Daire)	3.348 m ²
Ana Kapı Danışma Binası	90 m ²
Seralar	1.100 m ²
Trafo ve Jeneratör Binası	85 m ²
Isı Merkezi	340 m ²
Atık Su Arıtma Tesisi	283 m ²
Kapalı Spor Salonu	540 m ²
Açık Spor Alanları Toplamı	9.818 m ²
Mehmet Akif Ersoy Dersliği	1.105 m ²
Mehmet Akif Ersoy Ofis Binası	302 m ²
Yahya Kemal Beyatlı Dersliği	605 m ²
Toplam Fiziki Alan	46.086 m²



Tablo.8: Üniversitemizin Kutlubey Kampüsü fiziki alan bilgileri

Kutlubey Kampüsü	1.154.893,35 m2
Kapalı Alanlar Toplamı	50.522 m2
Sayısal Derslik Binası	7.652 m2
Merkezi Laboratuvar Binası	1.702 m2
Trafo ve Dağıtım Merkezi Binaları	630 m2
Sözel Derslik Binası	11.062 m2
Edebiyat Fakültesi Binası	9.518 m2
Mühendislik Fakültesi Binası	8.245 m2
Öğrenci ve Personel Yemekhanesi	8.478 m2
Yapı İşleri ve Teknik Başkanlığı Binası	545 m2
Cami	2.690 m2
Mevcut Toplam Fiziki Alan	50.522 m2
Kapalı Spor Salonu ve BESYO Binası Yapım İş	16.777 m2
2015 Yılı 1 Blok (24 daire (3+1), 6 daire (1+1) Lojman Binası ve Alt Yapım İş	4.744 m2
Kütüphane Binası Yapım İş	10.599 m2
TOPLAM KAPALI ALAN	82.642 m2

ULUS KAMPÜSÜ	3.187 m2
KURUCAŞİLE KAMPÜSÜ	1.391 m2

Tablo.9: Akademik birimlerimizin bölüm ve programlarının aktif-pasif durumları

BİRİM ADI	BÖLÜM-PROGRAMLAR	AKTİF-PASİF DURUMU	İKİNCİ ÖĞRETİM DURUMU	ÇİFT ANADAL DURUMU	YANDAL DURUMU
EDEBİYAT FAKÜLTESİ	Arkeoloji	AKTİF	-	-	-
	Antropoloji	AKTİF	-	-	-
	Bilgi ve Belge Yönetimi	AKTİF	-	-	-
	Çağdaş Türk Leh. ve Edebiyatları	AKTİF	Var	-	-
	Çeviribilim	AKTİF	-	-	-
	Dilbilim	AKTİF	-	-	-
	Felsefe	AKTİF	Var	-	-
	Psikoloji	AKTİF	-	-	-
	Sanat Tarihi	AKTİF	-	-	-
	Sosyoloji	AKTİF	-	-	-
	Sosyoloji (Uzaktan Eğitim)	AKTİF	-	-	-
	Tarih	AKTİF	Var	-	-
	Türk Dili ve Edebiyatı	AKTİF	Var	-	-
	Türk Dili ve Edebiyatı (Uzaktan Eğitim)	AKTİF	-	-	-

BİRİM ADI	BÖLÜM-PROGRAMLAR	AKTİF-PASİF DURUMU	İKİNCİ ÖĞRETİM DURUMU	ÇİFT ANADAL DURUMU	YANDAL DURUMU
EĞİTİM FAKÜLTESİ	Bilgisayar ve Öğrt. Tekn. Eğitimi	AKTİF	-	-	-
	Fen Bilgisi Öğretmenliği	AKTİF	-	-	-
	İlköğretim Din Kültürü ve Ahlak Bilgisi Öğretmenliği	YARI PASİF	-	-	-
	İlköğretim Matematik Öğretmenliği	AKTİF	-	-	-
	Sınıf Öğretmenliği	AKTİF	-	-	-
	Sosyal Bilgiler Öğretmenliği	AKTİF	-	-	-
	Türkçe Öğretmenliği	AKTİF	-	-	-
	Resim-İş Öğretmenliği	AKTİF	-	-	-
Rehberlik ve Psikolojik Danışman.	AKTİF	-	-	-	

BİRİM ADI	BÖLÜM-PROGRAMLAR	AKTİF-PASİF DURUMU	İKİNCİ ÖĞRETİM DURUMU	ÇİFT ANADAL DURUMU	YANDAL DURUMU
FEN FAKÜLTESİ	Biyoteknoloji	AKTİF	Var	-	-
	İstatistik	AKTİF	-	-	-
	Matematik	AKTİF	-	-	-
	Moleküler Biyoloji ve Genetik	AKTİF	Var	-	-

BİRİM ADI	BÖLÜM-PROGRAMLAR	AKTİF-PASİF DURUMU	İKİNCİ ÖĞRETİM DURUMU	ÇİFT ANADAL DURUMU	YANDAL DURUMU
İKTİSADİ VE İDARİ BİLİMLER FAKÜLTESİ	Ekonometri	AKTİF	-	-	-
	İktisat	AKTİF	Var	-	-
	İşletme	AKTİF	Var	-	-
	Maliye	AKTİF	-	-	-
	Siyaset Bilimi ve Kamu Yönetimi	AKTİF	Var	Var	-
	Sosyal Hizmetler	AKTİF	-	-	-
	Turizm İşletmeciliği	AKTİF	Var	-	-
	Yönetim Bilişim Sistemleri	AKTİF	Var	-	-
	Yönetim Bilişim Sistemleri	AKTİF	Var	Var	-

BİRİM ADI	BÖLÜM-PROGRAMLAR	AKTİF-PASİF DURUMU	İKİNCİ ÖĞRETİM DURUMU	ÇİFT ANADAL DURUMU	YANDAL DURUMU
İSLAMİ İLİMLER FAKÜLTESİ	Felsefe ve Din Bilimleri Bölümü	AKTİF	-	-	-
	İslam Tarihi ve Sanatları Bölümü	AKTİF	-	-	-
	İslami İlimler	AKTİF	Var	-	-
	Temel İslam Bilimleri	AKTİF	-	-	-

BİRİM ADI	BÖLÜM-PROGRAMLAR	AKTİF-PASİF DURUMU	İKİNCİ ÖĞRETİM DURUMU	ÇİFT ANADAL DURUMU	YANDAL DURUMU
MÜHENDİSLİK FAKÜLTESİ	Metalürji ve Malzeme Mühendisliği	AKTİF	Var		
	Çevre Mühendisliği	AKTİF	Var	-	-
	İnşaat Mühendisliği	AKTİF	Var	Var	-
	Makine Mühendisliği	AKTİF	Var	Var	-
	Metalürji ve Malzeme Mühendisliği	AKTİF	Var	Var	-

BİRİM ADI	BÖLÜM-PROGRAMLAR	AKTİF-PASİF DURUMU	İKİNCİ ÖĞRETİM DURUMU	ÇİFT ANADAL DURUMU	YANDAL DURUMU
ORMAN FAKÜLTESİ	Orman Endüstri Mühendisliği	AKTİF	-	-	-
	Orman Mühendisliği	AKTİF	-	-	-
	Pezyaj Mimarlığı	AKTİF	-	-	-

BİRİM ADI	BÖLÜM-PROGRAMLAR	AKTİF-PASİF DURUMU	İKİNCİ ÖĞRETİM DURUMU	ÇİFT ANADAL DURUMU	YANDAL DURUMU
BESYO	Rekreasyon	AKTİF	Var	-	-
	Antrenörlük Eğitimi	AKTİF	Var		
	Beden Eğitimi ve Spor Eğitimi	AKTİF	Var		
	Spor Yöneticiliği	AKTİF	Var	-	-





BİRİM ADI	BÖLÜM-PROGRAMLAR	AKTİF-PASİF DURUMU	İKİNCİ ÖĞRETİM DURUMU	ÇİFT ANADAL DURUMU	YANDAL DURUMU
EĞİTİM BİLİMLERİ ENSTİTÜSÜ	Fen Bilgisi Eğitimi (Tezli Yüksek Lisans)	AKTİF	-	-	-
	Fen Bilgisi Eğitimi (Tezsiz Yüksek Lisans)	AKTİF	-	-	-
	Fen Bilgisi Eğitimi (Abant İzzet Baysal Üniversitesi Ortak Yüksek Lisans Programı)	AKTİF	-	-	-
	Eğitim Programları ve Öğretim (Bülent Ecevit Üniversitesi Ortak Doktora Programı)	AKTİF	-	-	-
	Sosyal Bilgiler Eğitimi (Tezli Yüksek Lisans)	AKTİF	-	-	-
	Beden Eğitimi ve Spor Öğretmenliği (Tezli Yüksek Lisans)	AKTİF	-	-	-
	Beden Eğitimi ve Spor Öğretmenliği (Tezsiz Yüksek Lisans)	AKTİF	Var	-	-
	Eğitim Programları ve Öğretim (Tezli Yüksek Lisans)	AKTİF	-	-	-
	Eğitim Programları ve Öğretim (Tezsiz Yüksek Lisans)	AKTİF	-	-	-
	Yaşam Boyu Öğrenme (Tezli Yüksek Lisans)	AKTİF	-	-	-
	Yaşam Boyu Öğrenme (Tezsiz Yüksek Lisans)	AKTİF	-	-	-
	Matematik Eğitimi (Abant İzzet Baysal Üniversitesi Ortak Tezli Yüksek Lisans Programı)	AKTİF	-	-	-
	Sınıf Öğretmenliği (Tezli Yüksek Lisans)	AKTİF	-	-	-
Sınıf Öğretmenliği (Tezsiz Yüksek Lisans)	AKTİF	-	-	-	

BİRİM ADI	BÖLÜM-PROGRAMLAR	AKTİF-PASİF DURUMU	İKİNCİ ÖĞRETİM DURUMU	ÇİFT ANADAL DURUMU	YANDAL DURUMU
FEN BİLİMLERİ ENSTİTÜSÜ	İnşaat Mühendisliği (Tezli Yüksek Lisans)	AKTİF	-	-	-
	Makine Mühendisliği (Doktora)	AKTİF	-	-	-
	Makine Mühendisliği (Tezli Yüksek Lisans)	AKTİF	-	-	-
	Matematik (Bülent Ecevit Üniversitesi Ortak Tezli Yüksek Lisans Programı)	AKTİF	-	-	-
	Metaller ve Malzeme Mühendisliği (Tezli Yüksek Lisans)	AKTİF	-	-	-
	Orman Endüstri Mühendisliği (Tezsiz Yüksek Lisans)	AKTİF	-	-	-
	Orman Endüstri Mühendisliği (Doktora)	AKTİF	-	-	-
	Orman Endüstri Mühendisliği (Tezli Yüksek Lisans)	AKTİF	-	-	-
	Orman Endüstri Mühendisliği (Tezsiz Yüksek Lisans-Uzaktan Eğitim)	AKTİF	-	-	-
	Orman Mühendisliği (Doktora)	AKTİF	-	-	-
	Orman Mühendisliği (Tezli)	AKTİF	-	-	-
	Peyzaj Mimarlığı(Kastamonu Üniversitesi Ortak Tezli Yüksek Lisans Programı)	AKTİF	-	-	-
	Peyzaj Mimarlığı (Doktora)	AKTİF	-	-	-
	Peyzaj Mimarlığı (Tezli Yüksek Lisans)	AKTİF	-	-	-
	Tekstil Mühendisliği (Tezli Yüksek Lisans)	AKTİF	-	-	-
	Biyoloji(Bülent Ecevit Üniversitesi Ortak Tezli Yüksek Lisans Programı)	AKTİF	-	-	-
	Makina Mühendisliği (DR)	AKTİF	-	-	-



BİRİM ADI	BÖLÜM-PROGRAMLAR	AKTİF-PASİF DURUMU	İKİNCİ ÖĞRETİM DURUMU	ÇİFT ANADAL DURUMU	YANDAL DURUMU
SOSYAL BİLİMLER ENSTİTÜSÜ	Beden Eğitimi ve Spor Anabilim Dalı (Tezli Yüksek Lisans)	AKTİF	-	-	-
	Girişimcilik Anabilim Dalı (Uzaktan Eğitim Tezsiz Yüksek Lisans)	AKTİF	-	-	-
	İşletme Anabilim Dalı (Bülent Ecevit Üniversitesi ile Ortak Tezli Yüksek Lisans)	AKTİF	-	-	-
	İşletme (Tezsiz Yüksek Lisans)	AKTİF	-	-	-
	İşletme (Doktora)	AKTİF	-	-	-
	İktisat Anabilim Dalı (Bülent Ecevit Üniversitesi ile Ortak Doktora)	AKTİF	-	-	-
	İktisat Anabilim Dalı (Bülent Ecevit Üniversitesi ile Ortak Tezli Yüksek Lisans)	AKTİF	-	-	-
	Siyaset Bilimi ve Kamu Yönetimi (Karabük Ecevit Üniversitesi Ortak Doktora Programı)	AKTİF	-	-	-
	Siyaset Bilimi ve Kamu Yönetimi (Tezli Yüksek Lisans)	AKTİF	-	-	-
	Temel İslam Bilimleri (Tezli Yüksek Lisans)	AKTİF	-	-	-
	Türk Dili ve Edebiyatı (Tezli Yüksek Lisans)	AKTİF	-	-	-
	Türk Dili ve Edebiyatı (Doktora)	AKTİF	-	-	-
Yönetim Bilişim Sistemleri (Tezsiz Yüksek Lisans-Uzaktan Eğitim)	AKTİF	-	-	-	

BİRİM ADI	BÖLÜM-PROGRAMLAR	AKTİF-PASİF DURUMU	İKİNCİ ÖĞRETİM DURUMU	ÇİFT ANADAL DURUMU	YANDAL DURUMU
MESLEK YÜKSEKOKULU	Bilgisayar Programcılığı	AKTİF	Var	-	-
	Bilgisayar Prog. (Uzaktan Eğitim)	PASİF	-	-	-
	Büro Yönetimi ve Yönetici Asistanlığı	AKTİF	-	-	-
	Deniz ve Liman İşletmeciliği	AKTİF	-	-	-
	Gemi İnşaatı	AKTİF	-	-	-
	Giyim Üretim Teknolojisi	AKTİF	-	-	-
	Grafik Tasarımı	AKTİF	Var	-	-
	Halkla İlişkiler ve Tanıtım	AKTİF	Var	-	-
	İşletme Yönetimi	AKTİF	Var	-	-
	Mobilya ve Dekorasyon	AKTİF	-	-	-
	Muhasebe ve Vergi Uygulamaları	AKTİF	-	-	-
	Organik Tarım	AKTİF	-	-	-
	Ormancılık ve Orman Ürünleri	AKTİF	Var	-	-
	Peyzaj ve Süs Bitkileri	AKTİF	-	-	-
	Seracılık	PASİF	-	-	-
	Süs Bitkileri Yetiştiriciliği	PASİF	-	-	-
	Turizm ve Seyahat Hizmetleri	AKTİF	-	-	-
	Turizm ve Otel İşletmeciliği	AKTİF	Var	-	-
	Yat İşletme ve Yönetimi	AKTİF	-	-	-

BİRİM ADI	BÖLÜM-PROGRAMLAR	AKTİF-PASİF DURUMU	İKİNCİ ÖĞRETİM DURUMU	ÇİFT ANADAL DURUMU	YANDAL DURUMU
SAĞLIK HİZMETLERİ MESLEK YÜKSEKOKULU	Çocuk Gelişimi	AKTİF	Var	-	-
	Evde Hasta Bakımı	AKTİF	Var	-	-
	İlk ve Acil Yardım	AKTİF	Var	-	-
	Optisyenlik	AKTİF	Var	-	-
	Tıbbi ve Dok. Sekreterlik	AKTİF	Var	-	-
	Tıbbi Tanıtım ve Pazarlama	AKTİF	Var	-	-
	Yaşlı Bakımı	AKTİF	Var	-	-

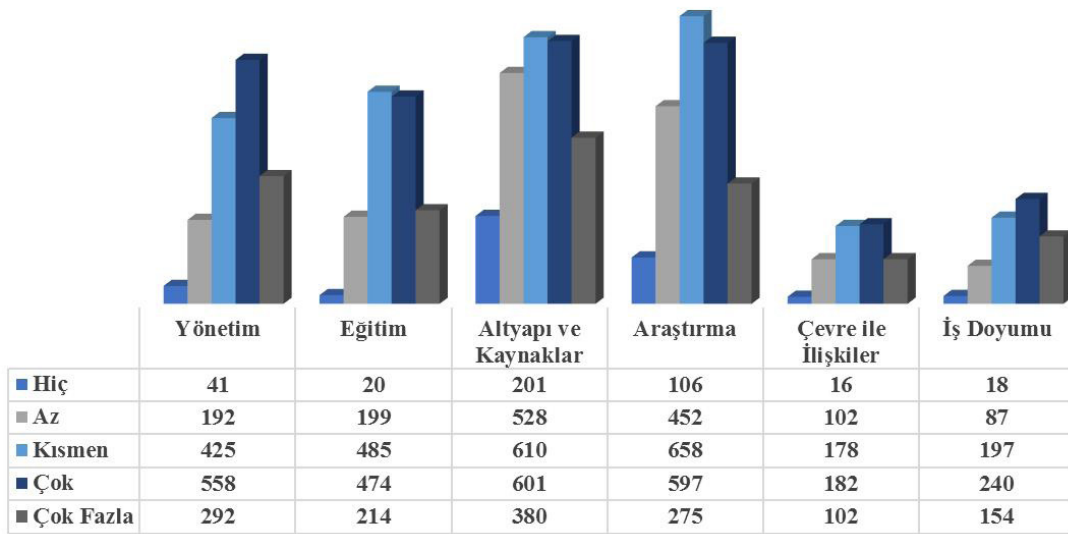
Tablo.10: Uzaktan Eğitim Uygulama ve Araştırma Merkezi Müdürlüğü'nün Mevcut Programları

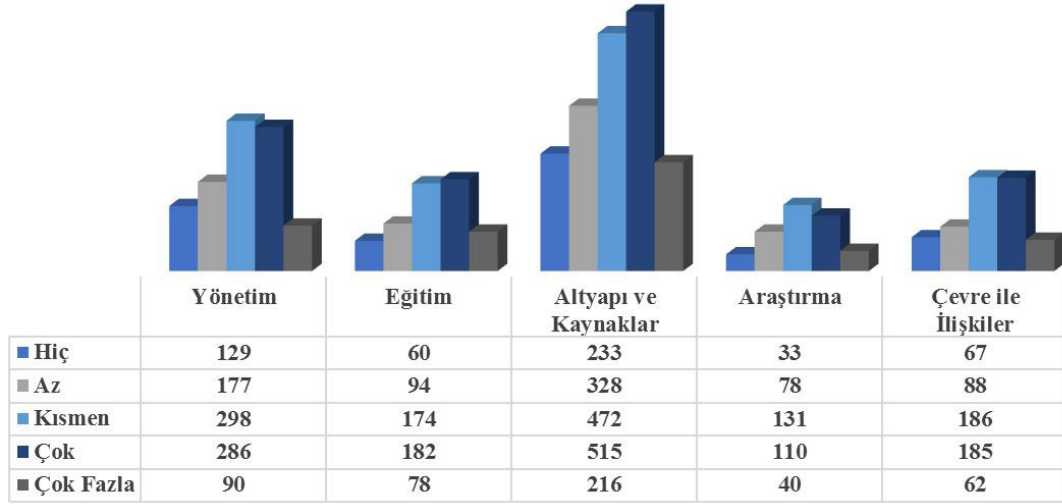
DÜZEY	PROGRAMLAR	AKTİF-PASİF DURUMU
ÖN LİSANS	Bilgisayar Programcılığı	YARI PASİF
LİSANS (KARMA)	Türk Dili ve Edebiyatı	YARI PASİF
	Sosyoloji	YARI PASİF
YÜKSEK LİSANS (TEZSİZ)	İşletme	AKTİF
	Yönetim Bilişim Sistemleri	AKTİF
	Orman Mühendisliği	AKTİF
	Orman Endüstri Mühendisliği	AKTİF



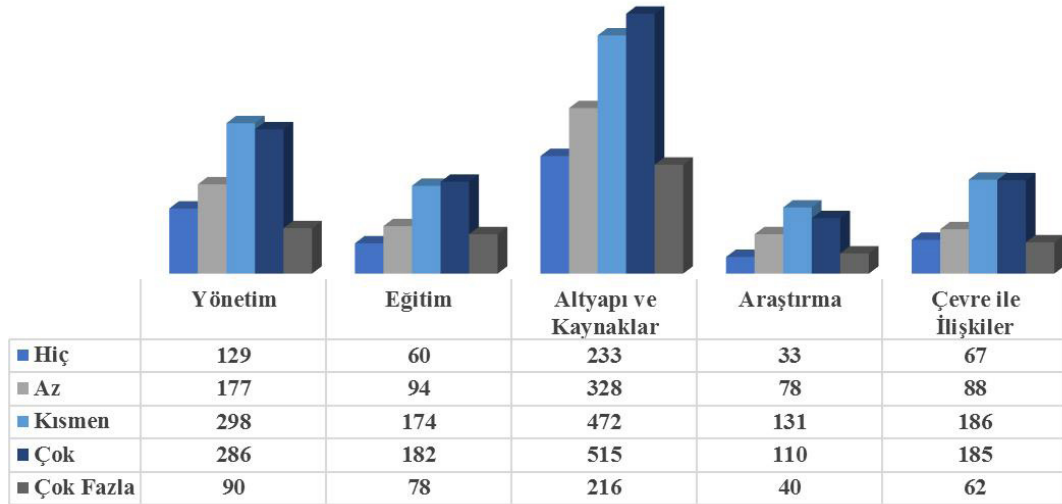
Tablo.11: Öğrenci memnuniyet anketi soruları ve cevaplarının sıklık dağılımı

Soru Maddesi	KATILIM DERECEŚİ									
	Hiç		Az		Orta		Çok		Tam	
	f	%f	f	%f	f	%f	f	%f	f	%f
S1	81	7,4	136	12,4	259	23,5	306	27,8	318	28,9
S2	66	6	120	10,9	264	24	328	29,8	322	29,3
S3	71	6,5	110	10	305	27,7	311	28,3	303	27,5
S4	72	6,6	96	8,7	247	22,4	305	27,7	380	34,6
S5	94	8,5	131	11,9	299	27,2	309	28,1	267	24,3
S6	95	8,63	129	11,73	270	24,55	316	28,73	290	26,36
S7	82	7,5	127	11,55	270	24,55	359	32,6	262	23,8
S8	84	7,6	116	10,5	223	20,3	299	27,2	378	34,4
S9	72	6,5	117	10,6	245	22,3	288	26,2	378	34,4
S10	68	6,18	102	9,27	219	19,91	323	29,37	388	35,27
S11	63	5,73	97	8,82	246	22,36	345	31,36	349	31,73
S12	76	6,91	108	9,82	254	23,09	298	27,09	364	33,09
S13	65	5,9	106	9,64	205	18,64	282	25,64	442	40,18
S14	84	7,64	112	10,18	266	24,18	322	29,27	316	28,73
S15	80	7,27	125	11,36	241	21,91	350	31,82	304	27,64
S16	96	8,73	130	11,81	238	21,64	304	27,64	332	30,18
S17	92	8,36	126	11,45	361	32,82	270	24,55	251	22,82
S18	77	7	123	11,18	370	33,64	281	25,55	249	22,63
S19	75	6,82	81	7,36	352	32	278	25,27	314	28,55
S20	87	7,9	96	8,73	354	32,18	281	25,55	282	25,64

**Şekil 1.** Akademik memnuniyet soru maddelerinin tümüne katılım düzeylerinin sıklık dağılımı.



Şekil 2. İdari memnuniyet soru maddelerinin tümüne katılım düzeylerinin sıklık dağılımı



Şekil 3. Öğrenci memnuniyeti için Fakülte/YO'a göre sıklık dağılımları

BAĞLANTILAR

Bağlantı 1: Bartın Üniversitesi Kalite Komisyonu Çalışma Usul ve Esasları

<http://www.bartın.edu.tr/Files/ivfxlmzxx2b11i5fotc2pe1ft2016715165553ivfxlmzxx2b11i5fotc2pe1ft2016715165553.pdf>

Bağlantı 2: Bartın Üniversitesi 2013-2017 Stratejik Planı

<http://sgdb.bartın.edu.tr/Files/iigdm0o3s0pl0wdjl2kt44pof201311710245iigdm0o3s0pl0wdjl2kt44pof201311710245.pdf>

Bağlantı 3: Bartın Üniversitesi Bilgi Paketi

<http://bubp.bartın.edu.tr/>

Bağlantı 4: Bologna Eşgüdüm Komisyonu

<http://bologna.bartın.edu.tr/>

Bağlantı 5: Bartın Üniversitesi İç Değerlendirme Raporu

http://www.bartın.edu.tr/Files/Bartın_Üniversitesi-İç_Değerlendirme_Raporu.pdf

Bağlantı 6: Bartın Üniversitesi Memnuniyet Bilgi Sistemi

<http://anket.bartın.edu.tr/>

Bağlantı 7: Program Yeterlilikleri, Program ve Ders Bilgi Paketi Hazırlama Kılavuzu

http://bologna.bartın.edu.tr/Files/Program_Yeterlilikleri_Program_ve_Ders_Bilgi_Paketi_Hazırlama_Kılavuzu.pdf

Bağlantı 8: 2016 Yılı İdare Faaliyet Raporu

http://www.bartın.edu.tr/Files/2016_Yili_idare_Faaliyet_Raporu.pdf

Bağlantı 9: Engelli Öğrenci Birimi Koordinatörlüğü Yönergesi

<http://www.bartın.edu.tr/workpage.aspx?department=1&navurl=B2499793>

Bağlantı 10: Uluslararası İlişkiler ve Erasmus Koordinatörlüğü

<http://ir.bartın.edu.tr/>

Bağlantı 11: Bartın Üniversitesi Ön Lisans ve Lisans Öğretim ve Sınav Yönetmeliği

<http://www.bartın.edu.tr/workpage.aspx?department=1&navurl=B2499793>

Bağlantı 12: Bartın Yatay Geçiş, Dikey Geçiş Yönetmeliği

<http://www.bartın.edu.tr/workpage.aspx?department=1&navurl=B2499793>

Bağlantı 13: Bartın Üniversitesi Ön Lisans ve Lisans Programları Akademik Takvimi

<http://www.bartın.edu.tr/workpage.aspx?department=1&navurl=B7035911>

Bağlantı 14: Batı Karadeniz Üniversiteler Birliği

<http://bkub.kocaeli.edu.tr/>

Bağlantı 15: Batı Karadeniz Üniversiteler Birliği'nin Yaptığı Sınavlara İlişkin Yönetmelik

<http://bkub.kocaeli.edu.tr/yonetmelik.php>

Bağlantı 16: Öğrencilere Yönelik Sunulan Kılavuzlar

<http://oidb.bartın.edu.tr/Sayfalar-K%C4%B1lavuz-ve-B%C3%BCİtenler-18-6-Sayfalar>

Bağlantı 17: Ödül Yönergesi

<http://www.bartın.edu.tr/workpage.aspx?department=1&navurl=B2499793>

Bağlantı 18: Staj Yönergesi

<http://www.bartın.edu.tr/workpage.aspx?department=1&navurl=B2499793>

Bağlantı 19: Diploma Eki

<http://www.bartın.edu.tr/workpage.aspx?department=1&navurl=B2499793>

Bağlantı 20: Öğretim Üyesi Dışındaki Öğretim Elemanı Kadrolarına Naklen veya Açıktan Yapılacak Atamalarda Uygulanacak Merkezi Sınav ile Giriş Sınavlarına İlişkin Usul ve Esaslar Hakkında Yönetmelik

<http://www.bartın.edu.tr/workpage.aspx?department=1&navurl=B2499793>

Bağlantı 21: Proje Teşviği

<http://www.bartın.edu.tr/workpage.aspx?department=1&navurl=B2499793>

Bağlantı 22: Bartın Üniversitesi Kariyer Planlama, Uygulama ve Araştırma Merkezi (BÜKARMER)

<http://www.bartın.edu.tr>

Bağlantı 23: Spor Eğitimi Uygulama ve Araştırma Merkezi Müdürlüğü

<http://www.bartın.edu.tr/>

Bağlantı 24: Mezunlar Portalı

<http://mbs.bartın.edu.tr/>

Bağlantı 25: Proje ve Teknoloji Ofisi

<http://proje.bartın.edu.tr/>

Bağlantı 26: Yurtiçi ve Yurtdışı Bilimsel Etkinliklere Katılımı Destekleme Usul ve Esasları Yönergesi

<http://www.bartın.edu.tr/workpage.aspx?department=1&navurl=B2499793>

Bağlantı 27: Etik Kurulu ve İlkeleri Yönergesi

<http://www.bartın.edu.tr/workpage.aspx?department=1&navurl=B2499793>

Bağlantı 28: Bilimsel Araştırma Projeleri Yönergesi'ne

<http://www.bartın.edu.tr/workpage.aspx?department=1&navurl=B2499793>



BARTIN ÜNİVERSİTESİ

Bartın Üniversitesi 74100 BARTIN
Tel: 0 (378) 223 55 00
www.bartın.edu.tr