



# Kalite Koordinatörlüğü Stratejik Hedef ve Göstergeleri 2021-2023



*Herkes ulusal görevini ve sorumluluğunu bilmeli  
memleket meseleleri üzerinde o düşünceyle, düşünüp  
çalışmayı görev edinmelidir...*



**Recep Tayyip ERDOĞAN**  
**Cumhurbaşkanı**



**Nefisleri küçültürken, hedefleri büyüteceğiz**

**Prof. Dr. Orhan UZUN**

**Rektör**

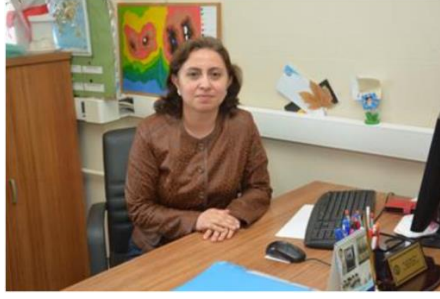


## SUNUŞ



Yükseköğretim kurumları arasında artan rekabet ortamında kurumların sürekli değişen ve gelişen bilimsel, kültürel ve teknolojik şartlara uyum sağlamaları gerekmektedir. Bu doğrultuda sürekli iyileştirmeyi kendisine görev edinen üniversitemizde koordinatörlüğümüzün faaliyetleri önem kazanmaktadır. Daha sistematik ve planlı ilerleme için kurumun her biriminin kendisine belirli amaçlar doğrultusunda hedefler belirlemesi gerekmektedir. Üniversitemizin, misyonu, vizyonu ve temel değerleri doğrultusunda hazırlanan, güçlü ve geliştirmeye açık yönlerimizin ortaya konulduğu “Kalite Koordinatörlüğü Stratejik Hedef ve Göstergelerinin” hem üniversitemizin hem de koordinatörlüğümüzün faaliyetlerinin sürekli olarak iyileştirilmesine ve kurumda kalite kültürünün oluşturulması, güçlendirilmesi ve yaygınlaştırılmasına katkı sunması beklenmektedir.

**KOORDİNATÖRLÜK PERSONELLERİMİZ**



**Doç. Dr. Fatma ÜNAL**  
**Kalite Koordinatörü**



**Doç. Dr. Ramazan YILMAZ**  
**Koordinatör Yardımcısı**



**Dr. Öğr. Üyesi Huriye ÇOLAKLAR**  
**Koordinatör Yardımcısı**



**Özer ÇULHAOĞLU**  
**Öğretim Görevlisi**



**Melis KÖKSAL**  
**Bilgisayar İşletmeni**



**Ali Vasfi AĞLARCI**  
**Öğretim Görevlisi**

## I. BÖLÜM

### DURUM ANALİZİ

#### 1.1. Kurumsal (Birim) Tarihçe

Yükseköğretim Kalite Güvencesi Yönetmeliği'nin 23 Temmuz 2015 tarihli Resmî Gazetede yayımlanarak yürürlüğe girmesi sonrası Bartın Üniversitesi Kalite Komisyonu oluşturulmuştur. Kalite Koordinatörlüğümüz ise Üniversitemizde eğitim-öğretim, araştırma faaliyetleri ve idari hizmetlerin iç ve dış kalite güvencesi, programların akreditasyon süreçleri, bu kapsamda tanımlanan görev, yetki ve sorumluluklara ilişkin çalışmaları planlamak ve yürütmek üzere 2017 yılı ağustos ayında kurulmuştur.

#### 1.2. Mevzuat Analizi

Bartın Üniversitesi Kalite Güvencesi Yönergesi gereğince Koordinatörlüğümüzün görevleri şu şekilde belirtilmiştir:

- a) Birim Kalite Komisyonlarının oluşturulması ve çalışma esaslarının belirlenmesine destek olmak,
- b) Birim Kalite Komisyonlarının faaliyetlerini izlemek,
- c) Üniversite ve akademik birimlerin Stratejik Planda yer alan ölçülebilir nitelikteki hedeflerinin ve bu hedeflerle ilgili performans göstergelerinin periyodik olarak izlenmesine destek olmak,
- ç) Üniversite ve akademik birimler tarafından yeni hazırlanacak Stratejik Plan için öngörülen hedeflerin ve performans göstergelerinin belirlenmesinde destek olmak,
- d) Üniversitenin Stratejik Planındaki hedefler doğrultusunda, eğitim-öğretim ve araştırma faaliyetleri ile idari hizmetlerin değerlendirilmesine ve kalitenin geliştirilmesine destek olmak,
- e) Üniversitenin iç ve dış kalite güvence sisteminin kurulması çalışmalarına destek olmak,
- f) Bu Yönergeyle belirlenen usul ve esaslar ile Kalite Komisyonunun kararları doğrultusunda gerekli çalışmaların yürütülmesinde Kalite Komisyonuna ve Birim Kalite Komisyonlarına destek olmaktır.

### 1.3. Üst Politika Belgelerinin Analizi

Yükseköğretim Kalite Kurulu (YÖKAK) iç kalite güvence sistemini, “kurumun gelecek planlarını belirlemesi; sahip olunan kaynakların ve yetkinliklerin bu hedefler doğrultusunda yönetilmesi, tüm süreçlerin kurumsal değerlerle uyumlu olarak yönetilmesi, ölçme ve izleme yoluyla sürekli öğrenme ve iyileştirmenin benimsenmesini kapsamaktadır.” şeklinde ifade etmiştir. İç kalite güvence sisteminin yapılandırılması kapsamında başlangıç adımı olarak ilgili “politikalarını” oluşturup kamuoyu ile paylaşması gerektiğini belirtmiştir. Bu kapsamda üniversitemiz:

- ✓ Öğrenci merkezli bir yaklaşımla topluma, bilime, sanata, kültüre evrensel düzeyde katkı sağlayan nitelikli bireyler yetiştirmeyi,
- ✓ Çözüm odaklı bir yaklaşımla bilime, toplumsal sorunlara ve bölgesel kalkınmaya yönelik araştırma, uygulama ve projeler geliştirmeyi,
- ✓ Katılımcı yönetim anlayışıyla aidiyet duygusunu ve paydaş memnuniyetini artırarak kaliteyi bir kurum kültürüne dönüştürmeyi,
- ✓ Girişimci ve yenilikçi faaliyetleri yaygınlaştırmayı ve kurumsallaştırmayı,
- ✓ Üniversitenin ulusal ve uluslararası tanınırlığını artırmayı,
- ✓ İş sağlığı ve güvenliği ile çevre konusunda duyarlılık gösteren huzurlu bir üniversite olmayı, kalite politikası olarak belirlemiştir.

### 1.4. Faaliyet Alanları ile Ürün ve Hizmetler

Kalite Koordinatörlüğü birimimiz alt birimleri aracılığıyla Tablo 1’de gösterilen faaliyet alanlarında belirtilen hizmetleri sunmaktadır.

**Tablo 1. Kalite Koordinatörlüğünün Faaliyet Alanları ve Hizmetleri**

<i>Faaliyet Alanı</i>	<i>Hizmetler</i>
<b>Kalite Güvencesi ve Yönetimi</b>	1. Üniversitenin iç ve dış kalite güvence sistemlerinin oluşturulmasına destek olmak. 2. Birim Kalite Komisyonlarının oluşturulması ve çalışma esaslarının belirlenmesine destek olmak
<b>Eğitim-Öğretim</b>	1. Üniversitenin stratejik planındaki eğitim-öğretim ile ilgili hedeflerini izlemek, değerlendirmek ve kalitesinin geliştirilmesine destek olmak.



<b>Araştırma-Geliştirme</b>	1. Üniversitenin araştırma-geliştirme faaliyetlerini, izlemek, değerlendirmek ve geliştirilmesine destek olmak.
<b>İzleme ve Değerlendirme</b>	1. Üniversite ve akademik birimlerin Stratejik Planda yer alan ölçülebilir nitelikteki hedeflerinin ve bu hedeflerle ilgili performans göstergelerinin periyodik olarak izlenmesine destek olmak, 2. Üniversitenin Stratejik Planındaki hedefler doğrultusunda idari hizmetlerin değerlendirilmesine ve kalitenin geliştirilmesine destek olmak. 3. Birim Kalite Komisyonlarının faaliyetlerini izlemek.
<b>Toplumsal Katkı</b>	1. Üniversitemizin toplumsal katkı politika, strateji ve hedefleri doğrultusunda yaptığı topluma hizmet uygulamalarını izlemek, değerlendirmek ve kalitesinin geliştirilmesine destek olmak.

### 1.5. Paydaş Analizi

Kalite Koordinatörlüğümüzün iş birliği içerisinde olmayı planladığı iç ve dış paydaşlar aşağıda yer almaktadır.

**İç Paydaşlar:** Rektörlük, Kalite Komisyonu, Fakülte Dekanlıkları, Enstitü/Yüksekokul Müdürlükleri, Akademik Personeller, İdari Personeller, Genel Sekreterlik, Strateji Geliştirme Daire Başkanlığı, Sağlık Kültür ve Spor Dairesi Başkanlığı, Personel Daire Başkanlığı, Öğrenci İşleri Daire Başkanlığı, Kütüphane ve Dokümantasyon Daire Başkanlığı, Bilgi İşlem Daire Başkanlığı, Engelli Öğrenci Birim Koordinatörlüğü, Proje ve Teknoloji Ofisi Genel Koordinatörlüğü, Dış İlişkiler Genel Koordinatörlüğü, Uzaktan Eğitim Uygulama ve Araştırma Merkezi, Sürekli Eğitim Uygulama ve Araştırma Merkezi, Kariyer Planlama Uygulama ve Araştırma Merkezi, Diğer Kurum İçi Uygulama ve Araştırma Merkezleri, Bartın Üniversitesi Öğrenci Konseyi, Bartın Üniversitesi Öğrencileri.

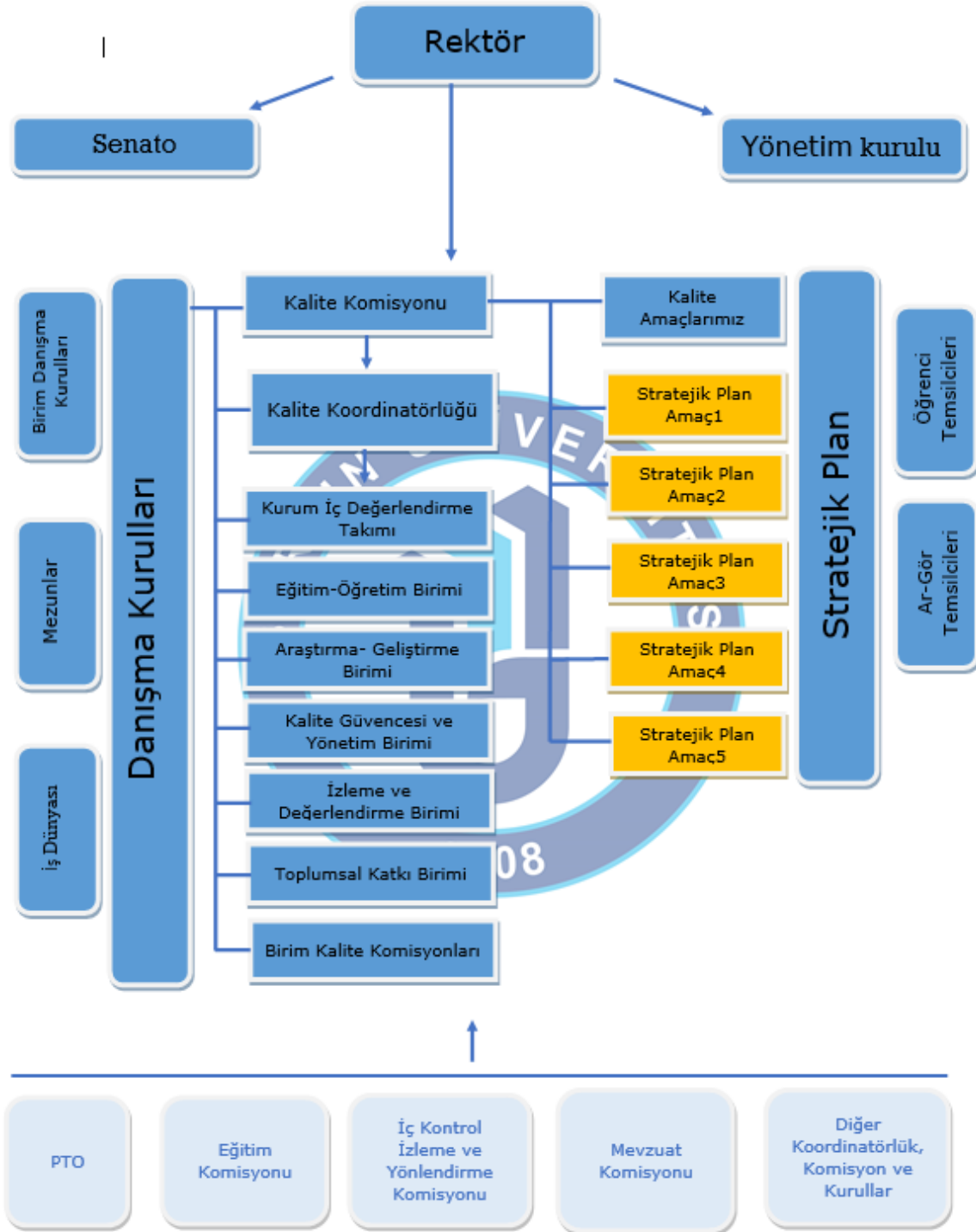
**Dış Paydaşlar:** Yükseköğretim Kalite Kurulu (YÖKAK), Yükseköğretim Kurumu (YÖK), Avrupa Yükseköğretimde Kalite Güvencesi Birliği (ENQA), Ortak Çalışılan Üniversiteler, Diğer Ulusal Üniversiteler, Akreditasyon Kuruluşları, Mezunlar, Türk Standartları Enstitüsü, Aday Öğrenciler.

Tablo 2. Paydaş Tespit ve Önceliklendirme Tablosu

<i>Paydaş Adı</i>	<i>İç/Dış Paydaş</i>	<i>Önem Derecesi</i>	<i>Etki Derecesi</i>	<i>Önceliği</i>
<b><i>İç Paydaşlar</i></b>				
Rektörlük	İç Paydaş	5	5	1
Kalite Komisyonu	İç Paydaş	5	5	1
Fakülte Dekanlıkları	İç Paydaş	4	4	2
Enstitü/Yüksekökol Müdürlükleri	İç Paydaş	4	4	2
Akademik Personeller	İç Paydaş	4	4	2
İdari Personeller	İç Paydaş	4	4	2
Genel Sekreterlik	İç Paydaş	5	4	1
Strateji Geliştirme Daire Başkanlığı	İç Paydaş	5	4	1
Sağlık Kültür ve Spor Dairesi Başkanlığı	İç Paydaş	4	4	2
Personel Daire Başkanlığı	İç Paydaş	4	4	2
Öğrenci İşleri Daire Başkanlığı	İç Paydaş	4	4	2
Kütüphane ve Dokümantasyon Daire Başkanlığı	İç Paydaş	4	4	2
Bilgi İşlem Daire Başkanlığı	İç Paydaş	4	4	2
Engelli Öğrenci Birim Koordinatörlüğü	İç Paydaş	4	4	2
Proje ve Teknoloji Ofisi Genel Koordinatörlüğü	İç Paydaş	4	4	2
Dış İlişkiler Genel Koordinatörlüğü	İç Paydaş	4	4	2
Uzaktan Eğitim Uygulama ve Araştırma Merkezi	İç Paydaş	4	4	2
Sürekli Eğitim Uygulama ve Araştırma Merkezi	İç Paydaş	4	4	2
Kariyer Planlama Uygulama ve Araştırma Merkezi	İç Paydaş	4	4	2
Diğer Kurum İçi Uygulama ve Araştırma Merkezleri	İç Paydaş	4	3	2
Bartın Üniversitesi Öğrenci Konseyi	İç Paydaş	5	4	1
Bartın Üniversitesi Öğrencileri	İç Paydaş	5	4	2
<b><i>Dış Paydaşlar</i></b>				
Yükseköğretim Kalite Kurulu (YÖKAK)	Dış Paydaş	5	5	1
Yükseköğretim Kurumu (YÖK)	Dış Paydaş	5	4	2
Avrupa Yükseköğretimde Kalite Güvencesi Birliği (ENQA)	Dış Paydaş	5	3	3
Ortak Çalışılan Üniversiteler	Dış Paydaş	3	3	3
Diğer Ulusal Üniversiteler	Dış Paydaş	3	3	3
Akreditasyon Kuruluşları	Dış Paydaş	5	4	2
Mezunlar	Dış Paydaş	4	4	2
Türk Standartları Enstitüsü	Dış Paydaş	5	4	2
Aday Öğrenciler	Dış Paydaş	4	3	3

### 1.6. Kuruluş İçi Analiz

Koordinatörlüğümüzün de içinde bulunduğu organizasyon şeması aşağıda verilmiştir.



### 1.6.1. İnsan Kaynakları Yetkinlik Analizi

Koordinatörlüğümüz bünyesinde bir koordinatör, iki koordinatör yardımcısı, iki öğretim görevlisi ve bir bilgisayar işletmeni bulunmaktadır. Unvan bazında personel sayıları tabloda gösterilmiştir.

**Tablo 3. Unvan Bazında Personel Sayısı**

Unvan	Sayı
Profesör	-
Doçent	2
Dr. Öğr. Üyesi	1
Öğretim Görevlisi	2
Bilgisayar İşletmeni	1

### 1.6.2. Teknoloji ve Fiziksel Kaynak Analizi

Birimimiz Bartın Üniversitesi Ağdacı Kampüsü Orman Fakültesi giriş katında yer almaktadır. Birimimizde bir öğretim görevlisi odası bir de idari oda bulunmaktadır. Bu odalarda kullanılan üç masaüstü bilgisayar ve bir yazıcı bulunmaktadır.

**Tablo 4. Ofis Sayısı**

Mekan Adı	Sayı
Öğretim Elemanları Odaları	1
İdari Odalar	1

**Tablo 5. Yazıcı ve Bilgisayarlar**

Cinsi	Adet
Masaüstü Bilgisayar	3
Yazıcı	1

### 1.7. GZFT (Güçlü Yönler, Zayıf Yönler, Fırsatlar, Tehditler) Analizi

GZFT analizi ile koordinatörlüğümüzün sahip olduğu kaynakların etkin kullanılması, güçlü ve zayıf yönlerinin ortaya konması, dış çevre faktörlerinin etkisinin belirlenmesi, karşılaşılabilecek fırsat ve tehditlerin önceden tahmin edilerek, fırsatların değerlendirilmesi, tehditlerin ortadan kaldırılması ve belirlenen strateji ve vizyonun gerçekleştirilmesine çalışılmaktadır. Bu doğrultuda koordinatörlüğümüz personeli ile iç ve dış paydaşlarımızın görüşleri doğrultusunda güçlü yönlerimiz, zayıf yönlerimiz, fırsatlarımız ve tehditlerimiz analiz edilmiş ve aşağıdaki gibi tablolaştırılmıştır.

Tablo 6. GZFT Analizi

<i>Güçlü Yönler</i>	<i>Zayıf Yönler</i>
<p>*Koordinatör, iç değerlendirme takım başkanı ve üyesinin YÖKAK dış değerlendiricisi olması.</p> <p>*Pozitif, gayretli ve alanında uzman personellere sahip olunması.</p> <p>*Alt birimler ile güçlü ve hızlı iletişimin olması.</p> <p>*Diğer birimlerle pozitif iş birliği içinde olunması.</p> <p>*Huzurlu ve samimi bir ortamının olması.</p> <p>*Örnek alınan bir kalite doküman sistemine sahip olunması.</p> <p>*Eğiticilerin Eğitimine önem verilmesi.</p> <p>*Kalite süreçlerinin takibi ve kalite yıldızım uygulaması.</p> <p>*PUKÖ eğitimlerinin verilmesi ve yaygınlaştırma çalışmalarının yapılması.</p> <p>*Kalite kültürünü yaygınlaştırmaya yönelik üst yönetimin liderlik yapması.</p>	<p>*Koordinatörlük yöneticilerinin/ görevlilerinin birden çok idari görevinin bulunması.</p> <p>*Alt birimlerdeki bazı akademik/idari personelin kalite süreçlerine ilişkin olumsuz tutumlarının olması</p> <p>*Yeterli sayıda personele sahip olunmaması.</p>
<i>Fırsatlar</i>	<i>Tehditler</i>
<p>*Kurumda yeni başlayan personellere verilen eğitimler arasında kalite süreçlerine yönelik eğitimlerin de olması.</p> <p>*Koordinatörlük yönetiminde bulunan akademisyenlerin YÖKAK dış değerlendiricileri olarak da görev yapması.</p> <p>*Üniversite yönetiminin kurumda kalite kültürünün oluşmasına liderlik yapması.</p> <p>*Kurumdaki akademik personellerin potansiyellerinin yüksek, genç ve dinamik olması.</p> <p>*Kalite süreçleriyle ilgili farkındalığın artma eğiliminde olması.</p> <p>*Misyon farklılaşması ve ihtisaslaşma sürecinin oluşturduğu dinamik ve yapıcı süreç.</p> <p>*Program akreditasyonuna yönelik olumlu bir tutumun oluşmaya başlaması.</p>	<p>*Çalışma ortamındaki fiziki yetersizlikler.</p> <p>*Kurumun kalite süreçlerine yönelik adımlarının tüm birimler/personel tarafından benimsenmemiş olması.</p> <p>*Kalite süreçleri konusunda üniversite personelinin bilgi eksikliği ve olumsuz tutumu.</p> <p>*Kurumda kalite süreçlerine yönelik gönüllü çalışan katkısının az olması.</p> <p>*Akademik kadronun fazla ders yükü ve idari görev nedeniyle kalite çalışmalarına yeterince zaman ayıramaması.</p> <p>*Kurumdaki teknolojik altyapı ve bütçesel yetersizlikler.</p>



## II. BÖLÜM

### GELECEĞE BAKIŞ

#### 2.1. Misyon

Koordinatörlüğümüz üniversitemizin kalite güvencesi, eğitim-öğretim, araştırma-geliştirme, toplumsal katkı ve yönetsel süreçlerini iç ve dış paydaşlarıyla birlikte değerlendirerek sürekli iyileştirmeyi kendisine misyon edinmiştir.

#### 2.2. Vizyon

Kurumda kalite güvence kültürünün, Yükseköğretim Kalite Kurulu ve Üniversitemiz Kalite Komisyonu'nun belirlediği standartlarda sürdürülebilirliğini sağlamaktır.

#### 2.3. Temel Değerler

Koordinatörlüğümüz aşağıda belirtilen temel değerleri doğrultusunda faaliyetlerini yürütmektedir.

- İnsana ve doğaya saygı
- Hakkaniyet
- Hoşgörü
- Etik değerlere bağlılık
- Katılımcılık
- Şeffaflık
- Hesap verebilirlik
- Sürekli iyileştirme
- Sosyal sorumluluk
- Girişimcilik

### III. BÖLÜM

## STRATEJİ GELİŞTİRME, AMAÇ, HEDEF VE STRATEJİLERİN BELİRLENMESİ

#### 4.1. Amaçlar

**Amaç 1.** Kalite güvencesi sistemini yapılandırmak ve yaygınlaştırmak.

**Amaç 2.** Kurumda kalite güvencesi sisteminin sürekli iyileştirilmesine katkı sunmak.

**Amaç 3.** Katılımcı yönetim ve organizasyon yapısı ile kalite kültürünün yayılımını teşvik etmek.

#### 4.2. Hedefler

Hedef 1.1. Kurumda kalite güvence sistemini yapılandırmak ve güncelliğini korumak.

Hedef 2.1. Kalite Güvence Sisteminin geliştirilmesi ve sürekli iyileştirme faaliyetleri için eğitim hizmetleri sunmak ve etkinlikler geliştirmek.

Hedef 2.2. Kalite Güvence Sisteminin geliştirilmesi ve sürekli iyileştirme faaliyetleri için rehberlik ve danışmanlık hizmetleri sunmak ve etkinlikler geliştirmek.

Hedef 3.1. Kalite kültürünün yaygınlaştırılması amacıyla düzenlenen etkinliklere katılımı arttırmak.

Hedef 3.2. Kalite kültürü farkındalığını ve kalite çalışmalarına olan memnuniyet düzeyini arttırmak.

## 4.3. Göstergeler

Tablo 1: Hedef Kartı 1

Amaç (A1)		Kalite güvencesi sistemini yapılandırmak ve yaygınlaştırmak				
Hedef (H1.1.)		Kurumda kalite güvence sistemini yapılandırmak ve güncelliğini korumak				
Performans Göstergeleri	Hedefe Etkisi	Plan Dönemi Başlangıç Değeri 2020	2021	2022	2023	
PG 1.1.1. Kalite Güvence Sistemini geliştirmek üzere iç paydaşlarla düzenlenen toplantı/çalıştay sayısı	%25	35	40	42	45	
PG 1.1.2. Kalite Güvence Sistemini geliştirmek üzere dış paydaşlarla düzenlenen toplantı/çalıştay sayısı	%25	0	1	1	1	
PG 1.1.3. İç ve dış paydaşlardan elde edilen görüş ve önerilere göre yapılan faaliyet/düzenleme sayısı	%25	4	6	7	8	
PG 1.1.4. Diğer üniversitelerle paylaşılan iyi uygulama örneği sayısı	%25	2	2	2	2	

Tablo 8: Hedef Kartı 2

Amaç (A2)		Kurumda kalite güvencesi sisteminin sürekli iyileştirilmesine katkı sunmak.				
Hedef (H2.1.)		Kalite Güvence Sisteminin geliştirilmesi ve sürekli iyileştirme faaliyetleri için eğitim hizmetleri sunmak ve etkinlikler geliştirmek.				
Performans Göstergeleri	Hedefe Etkisi (%)	Plan Dönemi Başlangıç Değeri 2020	2021	2022	2023	
PG 2.1.1. İdari personele kalite süreçleri ile ilgili verilen eğitim sayısı	%15	2	2	2	2	
PG 2.1.2. Eğitimcilerin eğitimi kapsamında organize edilen faaliyet sayısı	%10	4	4	5	5	
PG 2.1.3. Eğitimcilerin eğitimine katılan sayısı	%15	708	750	800	850	
PG 2.1.4. Eğitimcilerin eğitimi kapsamında düzenlenen faaliyetlerden memnuniyet düzeyi	%10	%85,75	%87	%88	%90	

<b>PG 2.1.5.</b> Program akreditasyonu kapsamında Kalite Koordinatörlüğü aracılığı ile verilen eğitim sayısı	% 15	5	5	5	5
<b>PG 2.1.6.</b> İç ve dış değerlendirme raporlarında geçen gelişmeye açık yönden, güçlü yöne dönüşen durum sayısı	% 10	19	25	30	30
<b>PG 2.1.7.</b> Topluma katkı uygulamalarına yönelik bilgilendirme amaçlı yapılan eğitim, seminer sunum toplantı vb. faaliyet sayısı	% 10	0	1	1	1
<b>PG 2.1.8.</b> Birim kalite komisyonlarına verilen eğitim sayısı	% 15	0	4	4	4

Tablo 2: Hedef Kartı 3

<b>Amaç (A2)</b>		<b>Kurumda kalite güvencesi sisteminin sürekli iyileştirilmesine katkı sunmak.</b>				
<b>Hedef (H2.2.)</b>		<b>Kalite Güvence Sisteminin geliştirilmesi ve sürekli iyileştirme faaliyetleri için rehberlik ve danışmanlık hizmetleri sunmak ve etkinlikler geliştirmek.</b>				
<b>Performans Göstergeleri</b>	<b>Hedefe Etkisi (%)</b>	<b>Plan Dönemi Başlangıç Değeri 2020</b>	<b>2021</b>	<b>2022</b>	<b>2023</b>	
<b>PG 2.2.1.</b> Rehberlik hizmeti sağlamak üzere görevlendirilen akademik personel sayısı	%25	1	1	1	1	
<b>PG 2.2.2.</b> Rehberlik hizmeti sağlamak üzere görevlendirilen idari personel sayısı	%25	0	1	1	1	
<b>PG 2.2.3.</b> Rehberlik hizmeti sağlanan idari birim sayısı	%25	0	1	2	3	
<b>PG 2.2.4.</b> Rehberlik hizmeti sağlanan akademik birim sayısı	%25	2	3	3	3	

Tablo 10: Hedef Kartı 4

Amaç (A3)		Katılımcı yönetim ve organizasyon yapısı ile kalite kültürünün yayılımını teşvik etmek.				
Hedef (H3.1.)		Kalite kültürünün yaygınlaştırılması amacıyla düzenlenen etkinliklere katılımı arttırmak.				
Performans Göstergeleri	Hedefe Etkisi (%)	Plan Dönemi Başlangıç Değeri 2020	2021	2022	2023	
PG 3.1.1. Kalite süreçleri ile ilgili yapılan toplantılara katılan idari personel sayısı	%20	111	120	130	140	
PG 3.1.2. Kalite süreçleri ile ilgili yapılan toplantılara katılan akademik personel sayısı	%20	350	360	370	380	
PG 3.1.3. Kalite süreçleri ile ilgili yapılan toplantılara katılan öğrenci sayısı	%20	630	640	650	660	
PG 3.1.4. Kalite süreçleri ile ilgili yapılan toplantılara katılan dış paydaş sayısı	%10	0	1	1	1	
PG 3.1.5. Kalite süreçleri ile ilgili yapılan toplantı sayısı	%15	30	32	34	36	
PG 3.1.6. Kurum iç değerlendirme takımının birim ziyaretlerinde görüş aldığı paydaş sayısı	%15	1091	1120	1150	1180	

Tablo 11: Hedef Kartı 5

Amaç (A3)		Katılımcı yönetim ve organizasyon yapısı ile kalite kültürünün yayılımını teşvik etmek				
Hedef (H3.2.)		Kalite kültürü farkındalığını ve kalite çalışmalarına olan memnuniyet düzeyini arttırmak				
Performans Göstergeleri	Hedefe Etkisi (%)	Plan Dönemi Başlangıç Değeri 2020	2021	2022	2023	
PG 3.2.1. Kalite çalışmalarından haberdar olan akademik personel oranı	%15	%91	%92	%93	%95	
PG 3.2.2. Kalite çalışmalarından haberdar olan idari personel oranı	%15	%84,7	%86	%88	%90	
PG 3.2.3. Kalite çalışmalarından haberdar olan öğrenci oranı	%15	%39,1	%40	%45	%50	



<b>PG 3.2.4.</b> Kamuoyunu bilgilendirme ve hesap verebilirliğe ilişkin web sayfası içerik/haber sayısı	% 10	22	30	35	40
<b>PG 3.2.5.</b> Akademik personelin kalite çalışmalarından memnuniyet düzeyi	% 15	%69	%71	%73	%75
<b>PG 3.2.6.</b> İdari personelin kalite çalışmalarından memnuniyet düzeyi	% 15	%67,82	%70	%73	%75
<b>PG 3.2.7.</b> Öğrencilerin kalite çalışmalarından memnuniyet düzeyi	% 15	%79,8	%81	%83	%85

## IV. BÖLÜM

### İZLEME VE DEĞERLENDİRME

Stratejik planda belirtilen amaç ve hedeflere ulaşmak amacıyla yapılacak faaliyetler sistemli olarak izlenecek ve değerlendirmesi yapılacaktır. Değerlendirmeler yıllık olarak yapılacaktır. Takvim yılının esas alınacağı değerlendirme raporları da bu doğrultuda yıllık olarak düzenlenecektir.

Stratejik planımızda belirtilen amaç ve hedeflere bağlı olarak belirtilen performans göstergeleri hedef ve amaçlara ulaşma derecesinin kontrolü için kullanılacaktır. Belirtilen göstergelerin objektif ve ölçülebilir olmasına dikkat edilmiştir. Düzenli olarak yıllık toplanacak raporlara ek olarak gerektiği durumlarda ara izleme raporları da düzenlenebilecektir. Amaç ve hedeflerin gerçekleştirilip gerçekleştirilemediğine yönelik rapora göre stratejik planın uygulanmasına devam edilecek ya da düzeltici önlemler alınarak stratejik plan güncellenecektir.

Koordinatörlüğümüzün stratejik planının izlenmesi ve değerlendirmesinde stratejik plan izleme komisyonu görev alacaktır. İzleme ve değerlendirme raporu koordinatörlüğün internet sayfasından yayınlanacaktır. Stratejik plan izleme komisyonu aşağıda belirtilen üyelerden oluşmaktadır.

**Tablo 12:** Stratejik Plan İzleme Komisyonu Üyeleri

<i>Görevi</i>	<i>Unvanı</i>	<i>Adı Soyadı</i>
<b>Başkan</b>	Doç. Dr.	Fatma ÜNAL
<b>Üye</b>	Doç. Dr.	Ramazan YILMAZ
<b>Üye</b>	Dr. Öğr. Üyesi	Huriye ÇOLAKLAR
<b>Üye</b>	Öğr. Gör.	Ali Vasfî AĞLARCI
<b>Üye</b>	Öğr. Gör.	Özer ÇULHAOĞLU
<b>Üye</b>	Bil. İşl.	Melis KÖKSAL