

# **KURUM İÇ DEĞERLENDİRME RAPORU**

**[Bartın Üniversitesi]**

**[Bartın Üniversitesi Rektörlüğü, Merkez/Bartın]**

**[2018]**

# KURUM İÇ DEĞERLENDİRME RAPORU

## 1. KURUM HAKKINDA BİLGİLER

### 1.1 İletişim Bilgileri

Unvanı-Adı Soyadı: Prof. Dr. Sedat YAZICI

Görevi: Rektör Yardımcısı

Telefonu: 0 378 223 50 40

**E-Posta: syazici@bartin.edu.tr**

### 1.2 Tarihsel Gelişimi

Türkiye Büyük Millet Meclisinde 22 Mayıs 2008 tarihinde ülkemizin 9 ilinde üniversite kurulmasına ilişkin 5765 sayılı Kanun ile Bartın'da bir üniversitenin kurulmasına karar verilmiştir. Kuruluş kanununda İktisadî ve İdarî Bilimler Fakültesi, Mühendislik Fakültesi, Fen Bilimleri Enstitüsü ve Sosyal Bilimler Enstitüsü yer almıştır.

Zonguldak Karaelmas Üniversitesine bağlı olan Orman Fakültesi, Beden Eğitimi ve Spor Yüksekokulu, Meslek Yüksekokulu ile Sağlık Hizmetleri Meslek Yüksekokulu aynı kanunla Bartın Üniversitesine bağlanmıştır.

Üniversitemiz Ağdacı Yerleşkesi Bartın şehir merkezine 5 km uzaklıkta Ağdacı Mahallesi'nde Hazine'ye ait 87.520 m<sup>2</sup>'lik alan üzerine kurulmuştur. Bu yerleşkede İktisadî ve İdarî Bilimler Fakültesi, Orman Fakültesi, Sağlık Bilimleri Fakültesi, Fen Bilimleri Enstitüsü, Sosyal Bilimler Enstitüsü, Yabancı Diller Yüksekokulu, Meslek Yüksekokulu, Sağlık Hizmetleri Meslek Yüksekokulu, atölyeler, idari birimler, yurt, sosyal tesisler, spor tesisleri ve lojmanlar bulunmaktadır.

Ulus ilçesindeki Ulus Meslek Yüksekokulu, mülkiyeti Bartın İl Özel İdaresine ait 3.187 m<sup>2</sup>'lik bir binada eğitim faaliyetlerine devam etmektedir.

Bartın Meslek Yüksekokulumuzun Gemi İnşaatı, Deniz ve Liman İşletmeciliği, Turizm ve Seyahat Hizmetleri ile Yat İşletme ve Yönetimleri programları Kurucaşile ilçesinde mülkiyeti belediyeye ait olan 1.391 m<sup>2</sup>'lik bir binada eğitim faaliyetlerini sürdürmektedir.

Üniversitenin fiziki kapasitesi ile birlikte personel ve öğrenci kapasitesi de hızlı bir şekilde büyümektedir. Üniversitenin yeni yerleşkesi, şehir merkezine 10 km uzaklıkta bulunan Kutlubey Yazıcılar köyünde 1.154.893 m<sup>2</sup>'lik alan üzerine kurulmuştur. Yerleşkede Edebiyat Fakültesi, Eğitim Fakültesi, Fen Fakültesi, İslamî İlimler Fakültesi, Mühendislik Fakültesi, Beden Eğitimi ve Spor Yüksekokulu, Eğitim Bilimleri Enstitüsü, Merkezî Araştırma Laboratuvarı ile Merkezî Öğrenci ve Personel Yemekhanesi bulunmaktadır.

Kutlubey Yerleşkesinde inşaatlar devam etmekte olup Edebiyat Fakültesi İdari Binası, Mühendislik Fakültesi İdari Binası, 30 Dairelik Lojman Binası ile Merkezi Öğrenci ve Personel Yemekhane Binasının teslimi 2017 yılında gerçekleşmiştir. Beden Eğitimi ve Spor Yüksekokulu binası 2018 yılında tamamlanmıştır. Kütüphane binası ise 2019 yılı içinde tamamlanacaktır.

Bartın Üniversitesi 31 Aralık 2018 tarihi itibarıyla 8 Fakülte, 3 Enstitü, 2 Yüksekokul, 3 Meslek Yüksekokulu, 16802 öğrenci, 564 akademik personel, 254 İdari personel ve 150 program ile eğitim - öğretim vermektedir.

### **1.3 Misyonu, Vizyonu, Değerleri ve Hedefleri**

#### **Misyon**

Öğrenci merkezli bir yaklaşımla nitelikli bireyler yetiştirmek, toplumsal sorumluluk bilinciyle bilime, sanata ve kültüre ulusal ve evrensel düzeyde katkı sağlamaktır.

#### **Vizyon**

Çözüm odaklı bir yaklaşımla bilimsel ve toplumsal sorunlara yönelik araştırmalar ve uygulamalar gerçekleştiren, kurumsal kültürü ve aidiyet duygusu yüksek, verdiği iyi eğitimle tercih edilen bir üniversite olmaktır.

#### **Temel Değerler:**

Bartın Üniversitesi;

- İnsana ve doğaya saygıyı,
- Hakkaniyeti,
- Hoşgörüyü,
- Etik değerlere bağlılığı,
- Katılımcılığı,
- Şeffaflığı,
- Hesap verebilirliği,
- Akademik düşüncüyü ve özgürlüğü,
- Sosyal sorumluluğu,

ilke edinmiştir.

Üniversitemiz vizyonuna ulaşmak için konum, başarı bölgesi, değer sunumu ve temel yetkinlik tercihlerinden oluşan farklılaşma stratejisi dikkate alınarak eğitim, araştırma-geliştirme, girişimcilik, toplumsal katkı ve kurum kültürüne yönelik 5 amaç ve bu amaçları gerçekleştirmeye yönelik 23 hedef belirlemiştir.

#### **2019-2023 Stratejik Planında belirlenen amaç ve hedefler şunlardır:**

##### **Amaç 1. Öğrenci Merkezli Eğitimle Öğrenci Başarısını Artırmak**

Hedef 1.1. Eğitim-öğretimin fiziksel ve akademik altyapısı iyileştirilecektir.

Hedef 1.2. Eğitim-öğretim programları iyileştirilecektir.

Hedef 1.3. Üniversitemize gelen lisans/önlisans öğrencilerinin nitelikleri iyileştirilecektir.

Hedef 1.4. Öğrencilere yönelik rehberlik ve danışmanlık hizmetleri geliştirilecektir.

Hedef 1.5. Engelli öğrencilerin fiziksel, eğitimsel ve sosyal alanlardaki erişilebilirliği artırılacaktır.

## **Amaç 2. Bilimsel Araştırma ve Yayın Faaliyetlerini Nitelik ve Nicelik Yönünden Geliştirmek**

Hedef 2.1. Araştırma altyapısı iyileştirilecektir.

Hedef 2.2. Üniversitemizde gerçekleştirilen bilimsel araştırma projelerinin sayısı artırılabacaktır.

Hedef 2.3. Üniversitemiz arařtırmacılarının ulusal ve uluslararası bilimsel etkinliklere katılımı artırılabacaktır.

Hedef 2.4. Lisansüstü eğitim programlarının nitelięi ve nicelięi artırılabacaktır.

Hedef 2.5. Ulusal ve uluslararası düzeyde yayın sayısı ve nitelięi artırılabacaktır.

## **Amaç 3. Üniversite Genelinde Giriřimci ve Yenilikçi Faaliyetleri Yaygınlařtırmak ve Kurumsallařtırmak**

Hedef 3.1. Giriřimcilikle ilgili eğitim-öğretim faaliyetleri geliřtirilecektir.

Hedef 3.2. Giriřimcilikle ilgili arařtırma, uygulama ve proje sayısı artırılabacaktır.

Hedef 3.3. Üniversite kaynaklı patent, fikri ve sınai mülkiyet hakkı sahiplięi giriřimleri artırılabacaktır.

Hedef 3.4. Öğrencilerin kiřisel ve sosyal gelişimini saęlayacak etkinlikler artırılabacaktır.

## **Amaç 4. Bölgesel Kalkınmaya Yönelik Sosyal, Kültürel ve Bilimsel Faaliyetleri Artırmak**

Hedef 4.1. Üniversitenin ulusal ve uluslararası bilimsel faaliyetleri artırılabacaktır.

Hedef 4.2. Sürekli eğitim programlarının sayısı ve nitelięi artırılabacaktır.

Hedef 4.3. Üniversitenin sosyal ve kültürel faaliyetleri artırılabacaktır.

Hedef 4.4. Bölgenin kalkınmasına ve gelişmesine yönelik faaliyetler artırılabacaktır.

## **Amaç 5. Katılımcı Yönetim ve Organizasyon Yapısı ile Kurum Kültürünü Geliřtirmek**

Hedef 5.1. Üniversitemiz mezunları ile iliřkiler geliřtirilecektir.

Hedef 5.2. İç paydařların kurumsal aidiyet düzeyi artırılabacaktır.

Hedef 5.3. Paydařların karar alma süreçlerine etkin katılımı saęlanacaktır.

Hedef 5.4. Üniversitenin ulusal ve uluslararası düzeyde tanınırlıęı artırılabacaktır.

Hedef 5.5. Kurum içinde kalite kültürü yaygınlařtırılacaktır.

## 1.4 Eğitim-Öğretim Hizmeti Sunan Birimleri

Bartın Üniversitesi eğitim öğretim faaliyetlerine 8 Fakülte, 3 Enstitü, 2 Yüksekokul ve 3 Meslek Yüksekokulu ile devam etmekte olup bu birimler kuruluş tarihleriyle birlikte Tablo 1.1’de yer almaktadır.

**Tablo 1.1. Akademik Birimler ve Kuruluş Tarihleri**

FAKÜLTELER	ENSTİTÜLER	YÜKSEKOKULLAR	MESLEK YÜKSEKOKULLARI
<ul style="list-style-type: none"> <li>• Bartın Orman Fakültesi (11.07.1992)</li> <li>• İİBF (22.05.2008)</li> <li>• Mühendislik Fakültesi (22.05.2008)</li> <li>• Edebiyat Fakültesi (27.09.2010)</li> <li>• Eğitim Fakültesi (27.09.2010)</li> <li>• Fen Fakültesi (04.04.2011)</li> <li>• İslami İlimler Fakültesi (13.08.2012)</li> <li>• Sağlık Bilimleri Fakültesi (16.02.2018)</li> </ul>	<ul style="list-style-type: none"> <li>• Fen Bilimleri Enstitüsü (22.05.2008)</li> <li>• Sosyal Bilimler Enstitüsü (22.05.2008)</li> <li>• Eğitim Bilimleri Enstitüsü (25.01.2012)</li> </ul>	<ul style="list-style-type: none"> <li>• Beden Eğitimi ve Spor Yüksekokulu (19.03.2007)</li> <li>• Yabancı Diller Yüksekokulu (16.06.2018)</li> </ul>	<ul style="list-style-type: none"> <li>• Bartın Meslek Yüksekokulu (30.03.1994)</li> <li>• Bartın Sağlık Hizmetleri MYO (22.05.2008)</li> <li>• Ulus MYO (12.05.2017)</li> </ul>

## 1.5 Araştırma Faaliyetinin Yürütüldüğü Birimler

Araştırma faaliyetleri esas itibariyle akademik birimlere bağlı araştırma laboratuvarları ile uygulama ve araştırma merkezleri bünyesinde yürütülmektedir. Araştırma laboratuvarlarının başlıcaları şunlardır: Merkezi Araştırma Laboratuvarı Uygulama ve Araştırma Merkezi (BÜMLAB), Orman Fakültesi Laboratuvarları, Fen Fakültesi Laboratuvarları, Mühendislik Fakültesi Laboratuvarları, Sağlık ve Bakım Hizmetleri Laboratuvarları, Optisyenlik Laboratuvarı, Grafik Tasarım Laboratuvarı ve Kurucaşile ilçesindeki laboratuvarlardır. BÜMLAB bünyesinde fiziksel, kimyasal ve mekanik karakterizasyonunda farklı disiplinlerin bilimsel araştırmalarında yararlanabileceği temel cihazlar ile hizmet verilmektedir (**Kanıt 1**). Bununla birlikte üniversitemizde toplamda 56 adet laboratuvar bulunmaktadır (**Kanıt 2**).

Ayrıca Üniversitede proje yapma kültürünün yerleşmesine öncülük etmek, üniversitenin stratejik planları ve öncelikleri doğrultusunda araştırma ve geliştirmeye yönelik projelerin sayısını arttırmak amacıyla bu projelerin ve projeleri hazırlayanların teşvik edilmesini sağlayan Proje ve Teknoloji Ofisi Genel Koordinatörlüğü bulunmaktadır.

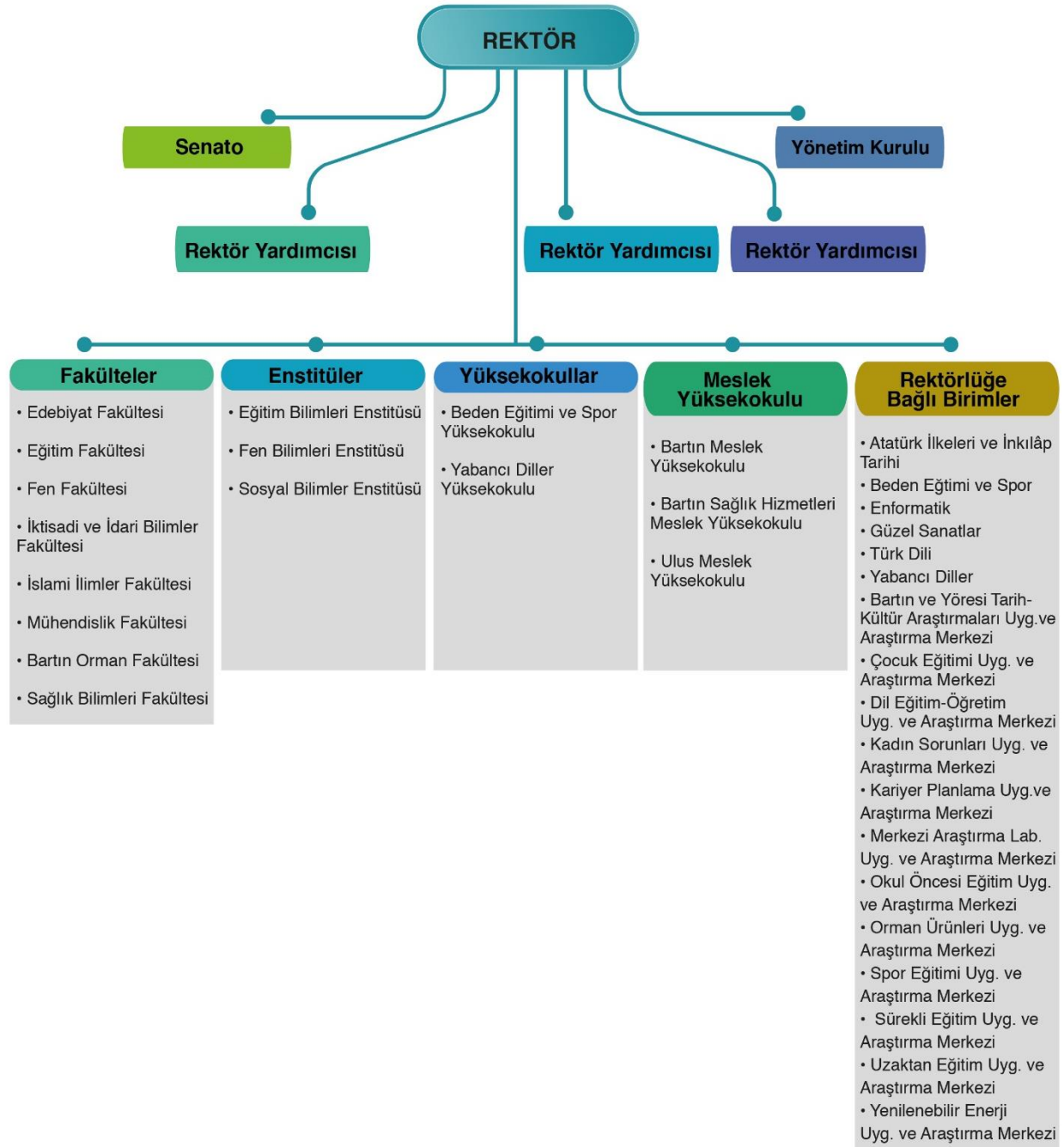
Üniversitede 12 uygulama ve araştırma merkezi bulunmakta olup bunlar Tablo 1.2’de yer almaktadır.

**Tablo 1.2. Uygulama ve Araştırma Merkezleri**

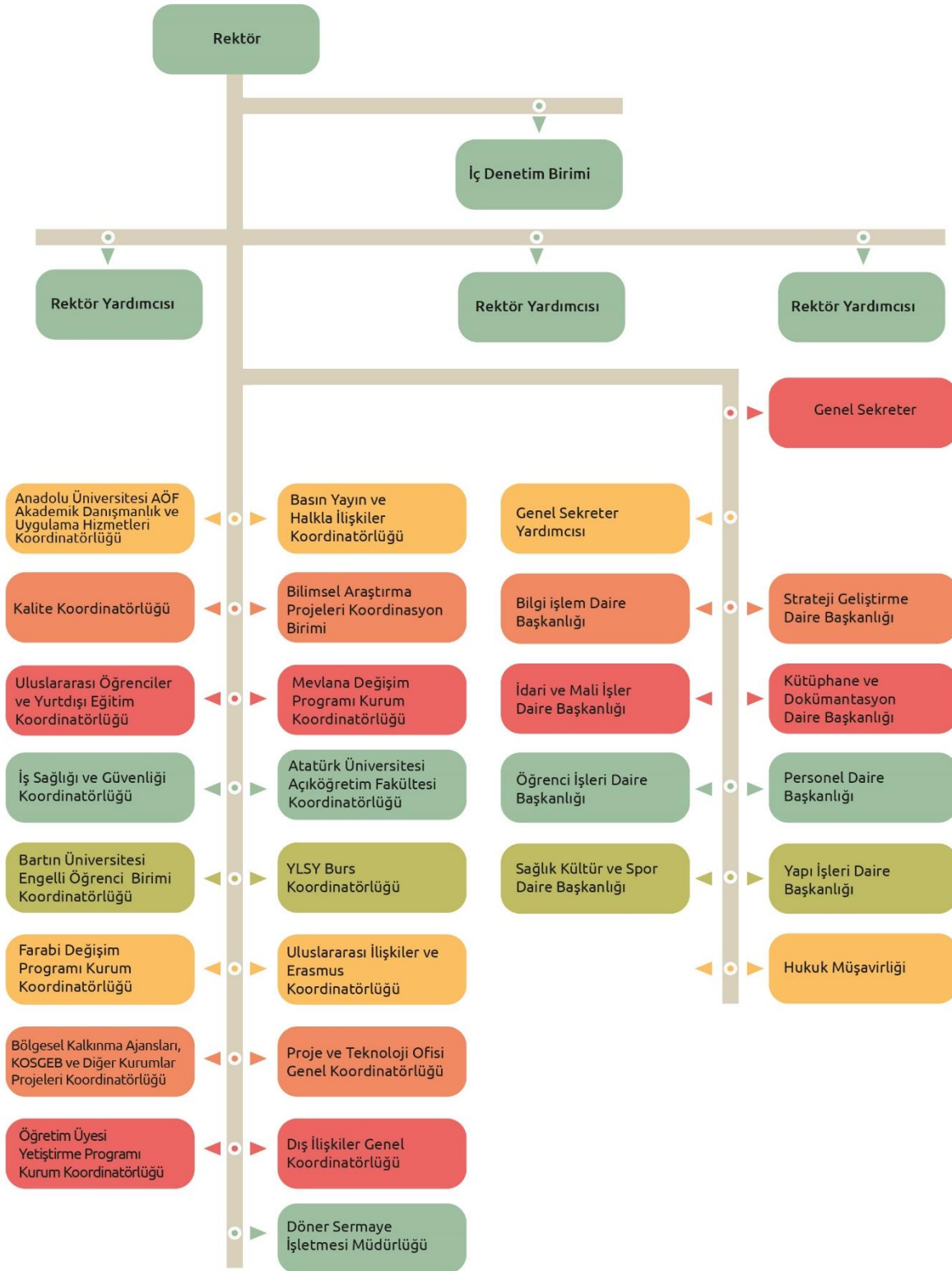
<b>UYGULAMA VE ARAŞTIRMA MERKEZLERİ</b>	
<b>Sürekli Eğitim Uygulama ve Araştırma Merkezi</b>	<b>Uzaktan Eğitim Uygulama ve Araştırma Merkezi</b>
<b>Bartın ve Yöresi Tarih-Kültür Araştırmaları Uygulama ve Araştırma Merkezi</b>	<b>Çocuk Eğitimi Uygulama ve Araştırma Merkezi</b>
<b>Dil Eğitim-Öğretim Uygulama ve Araştırma Merkezi</b>	<b>Kadın Sorunları Uygulama ve Araştırma Merkezi</b>
<b>Kariyer Planlama Uygulama ve Araştırma Merkezi</b>	<b>Merkezi Araştırma Laboratuvarı Uygulama ve Araştırma Merkezi</b>
<b>Okul Öncesi Eğitim Uygulama ve Araştırma Merkezi</b>	<b>Orman Ürünleri Uygulama ve Araştırma Merkezi</b>
<b>Spor Eğitimi Uygulama ve Araştırma Merkezi</b>	<b>Yenilenebilir Enerji Uygulama ve Araştırma Merkezi</b>

### 1.6 Yükseköğretim Kurumunun Organizasyon Şeması

Üniversitemizin organizasyon yapısı, yönetsel birimleri, daire başkanlıkları, koordinatörlükler ile birimlerin yapılanmasına ilişkin akademik teşkilat şeması ve idari teşkilat şemaları Şekil 1.1 ve Şekil 1.2’de gösterilmiştir.



**Şekil 1.1. Akademik Teşkilat Şeması**



**Şekil 1.2. İdari Teşkilat Şeması**



## **İvileştirme Kanıtları**

- **Kanıt 1:** Merkezi Araştırma Laboratuvarı Uygulama ve Araştırma Merkezi (BÜMLAB), <https://bumlab.bartın.edu.tr/>
- **Kanıt 2:** Bartın Üniversitesi Laboratuvar Alt Yapısı, <http://laboratuvar.bartın.edu.tr/>

## **2. KALİTE GÜVENCESİ SİSTEMİ**

### **2.1. Kalite Politikası**

Bartın Üniversitesi 2017 ve 2018 yılları içerisinde Stratejik Plan çalışmalarını katılımcı bir yaklaşımla gerçekleştirerek misyon ve vizyonunda bazı değişiklikler yapmıştır. Eğitim odaklı bir üniversite olmayı ön plana çıkarırken araştırma, topluma hizmet, bölgesel kalkınma ve bilgi üretimini de öncelleyen üniversitemizin kalite politikası yine paydaşların görüşleri alınarak belirlenmiştir.

Bartın Üniversitesi misyonuna, vizyonuna ve temel değerlerine uygun olarak;

- 1-Öğrenci merkezli bir yaklaşımla topluma, bilime, sanata ve kültüre evrensel düzeyde katkı sağlayan nitelikli bireyler yetiştirmeyi,
  - 2-Çözüm odaklı bir yaklaşımla bilime, toplumsal sorunlara ve bölgesel kalkınmaya yönelik araştırma, uygulama ve projeler geliştirmeyi,
  - 3- Katılımcı yönetim anlayışıyla aidiyet duygusu ve paydaş memnuniyetini artırarak kaliteyi bir kurum kültürüne dönüştürmeyi,
  - 4- Girişimci ve yenilikçi faaliyetleri yaygınlaştırmayı ve kurumsallaştırmayı,
  - 5- Üniversitenin ulusal ve uluslararası düzeyde tanınırlığını artırmayı,
  - 6- İş sağlığı ve güvenliği ile çevre konusunda duyarlılık gösteren huzurlu bir üniversite olmayı,
- “**KALİTE POLİTİKASI**” olarak benimsemektedir (**Belge 1**).

15 Temmuz 2016 darbe girişimi ve rektör atamasının gecikmesi nedeniyle Üniversitemizin 2018-2022 Stratejik Planı hazırlık çalışmaları geç başlamış olup hazırlanan 2018-2022 Stratejik Planı kontrol edilmek üzere Kalkınma Bakanlığına gönderilmiş ve Kalkınma Bakanlığının resmi yazısı ile üniversitemiz stratejik planının 2019-2023 yıllarını kapsayacak şekilde revize edilmesi uygun görülmüştür. Bu kapsamda üniversitemiz stratejik planı 2019-2023 Stratejik Planı olarak revize edilmiş ve plan başlangıç değeri olarak 2017 yılı esas alınmıştır.

Stratejik planın hazırlanmasında kurumun stratejilerinin misyon ve vizyonu ile ilişkisinin uyumlu ve tutarlı olmasına, kalite güvence sistemi ile ilişkilendirilmesine özel önem verilmiştir. Örneğin, Kurumun 2019-2023 Stratejik Planı'nda beş ana amaçtan biri, yirmi üç hedeften 5'i, 100 göstergeden 21'i kalite yönetimi ve güvence sistemi ile ilgilidir (**Belge 2**). Kurumun anahtar performans göstergeleri de bu uyumu ve ilişkiyi göstermektedir (**Belge 3**).

Kurumda, misyon farklılaşması ile ilgili iç ve dış paydaş toplantıları yapılmış, yarı yapılandırılmış sorularla yazılı görüşler alınmış ve iç ve dış paydaşların katılımıyla beyin fırtınaları yapılmıştır (**Kanıt 1, 2, 3 ve 4**). Kurumun misyon farklılaşmasının ne olacağı konularında arayışlar devam etmektedir. Bu arayışta ormancılık, turizm, spor, optimizasyon, arkeoloji araştırmaları gibi konular ön plana çıkmakla birlikte 2018 yılında misyon farklılaşması arayışına devam edilmiştir.

Kurumun stratejik planında yer alan göstergeler yıllar itibarıyla maliyetlendirilmiş olup bu göstergelerin gerçekleşme durumu hem mali açıdan hem de hedefe ulaşma açısından altı aylık ve yıllık

dönemlerde ölçülmektedir. Tüm bu unsurlar birbirlerine bağlı olarak yapılandırılmış ve tanımlanmış olduğu için kurumda entegre bir sistem söz konusudur. Dönemlik olarak gerçekleştirilen nitel ve nicel veri toplamanın yanı sıra paydaşlarla yapılan yüz yüze toplantılardan elde edilen veriler, oluşturulan alt komisyonlarca analiz edilerek üniversite yönetimine ve kalite komisyonuna sunulmaktadır. Komisyon, yaptığı değerlendirmelerde kısa ve uzun vadede yapılması gereken iyileştirmeleri belirleyerek birimlere göndermektedir. Bu iyileştirmelerin gerçekleşip gerçekleşmediği bir sonraki iç değerlendirme raporunun ve stratejik plan göstergelerinin değerlendirilmesinde ele alınmaktadır (**Kanıt 5**).

Bartın Üniversitesi misyonunu gerçekleştirmek, vizyon, kalite politikası, amaç ve hedeflerine emin adımlarla ulaşmak için kalite çalışmalarını tabana yayarak ilerleme yolunu seçmiştir. Bu doğrultuda Kalite Komisyonu Çalışma Usul ve Esasları (2016) güncellenmiş, 2018 yılında “Bartın Üniversitesi Kalite Güvencesi Yönergesi” Senato tarafında kabul edilerek yürürlüğe girmiştir (**Belge 4**). Eğitim-öğretim, araştırma faaliyetleri ile idari hizmetlerin iç ve dış kalite güvencesi, programların akreditasyon süreçleri, bu kapsamda tanımlanan görev, yetki ve sorumluluklar ile Kalite Komisyonunun, Birim Kalite Komisyonunun ve Kalite Koordinatörlüğünün oluşumu ve çalışmalarına ilişkin usul ve esaslar düzenlenmiş; kalite kültürünün geliştirilmesi ve yaygınlaştırılması amacıyla kalite çalışmalarına hız verilmiştir.

Birim akademik kurulları aktif olarak toplanmakta, buralarda yapılan görüşmelerde tespit edilen sorun ve aksaklıklar yönetim birimlerince değerlendirilerek çözülmektedir. Bu bağlamda, fakülte ve birim akademik kurullarının düzenli olarak toplanması sağlanmaktadır. RİMER talepleri sonucunda iyileştirilen örnekler; yayın sayısının artırılması amacıyla kongre, sempozyum katılımının performansla dayalı olarak desteklenmesi; ders bilgi paketlerindeki eksikliklerin 7-11/01/2019'daki çalıştayda giderilmesi; engelli biriminin raporu üzerine yemek çeşidinin artırılması; web sayfalarının kullanıcı dostu olup olmadığının ölçülmesine yönelik yapılan yeni tasarımlar iyileştirmelere örnek olarak verilebilir (**Kanıt 6, 7 ve 8**).

Kalite komisyonlarının kurulmuş olması, bazı birimlerde akreditasyon çalışmalarının başlatılmış olması ve kalite süreçleri ile ilgili etkin ve katılımcı bir anlayışın benimsenmiş ve uygulanıyor olması kurumda kalite politikasının varlığı ve yaygınlığı ile ilgili kanıtlar arasındadır. Örneğin, 2019-2023 Stratejik Planın hazırlığı için üniversite düzeyinde yetmişin üzerinde toplantı, çalıştay ve konferans yapılmıştır (**Kanıt 9**).

Kalite Komisyonu, üniversitenin tüm birim temsilcilerinin katılımıyla oluşturulduğundan komisyon üyeleri kendi birimlerinde oluşturulmuş alt birimlerle iletişim ve istişare içinde bulunmaktadır (**Kanıt 10**). Kalite kültürünün yaygınlaşması için konferans ve seminerler düzenlenmekte, kalite ve akreditasyon süreçlerinde yer alacak öğretim elemanlarının kurum dışı seminer ve çalıştaylara katılımı sağlanmaktadır (**Kanıt 11**).

Üniversitemizin misyon ve vizyonu ile kalite politikası web sayfasında kamuoyu ile paylaşılmakta (**Belge 1 ve 5**); bu değerlere yönelik farkındalığın artırılması amacıyla tüm akademik ve idari birimlerin web sayfasında duyurulması sağlanmakta; yılda bir kez akademik ve idari personelin kurumsal e-posta adresine bilgilendirme amacıyla mesaj gönderilmekte ve her birimin panosunda ve ofislerde asılı bulunması temin edilmektedir.

Üniversitemizin dış değerlendirme deneyimi bulunmamaktadır. 2018 yılı itibarıyla akreditasyon çalışmalarına başlanarak Eğitim Fakültesi Türkçe Öğretmenliği Programı EPDAD bünyesinde ön ve

saha ziyaretleri tamamlanmış, halen akreditasyon kararı beklenmektedir. Kalite kültürünü tabana yayma çalışmalarından bir diğeri İslami İlimler Fakültesi bünyesinde gerçekleştirilmiştir. Adı geçen fakültede, akademik ve idari personel ile öğrencilere yönelik olarak Bölgesel Kalkınma Ajansı Teknik Destek Projesi'nden sağlanan destek ile ISO 9001: 2015 Kalite Yönetim Sistemi Eğitimi verilmesi sağlanmıştır. Bu amaçla, ajansa başvuru yapılmış ve proje kabul görünce ISO 9001: 2015 Kalite Yönetim Sistemi için danışmanlık hizmeti alınmıştır (**Kanıt 12**). Akabinde dış değerlendirme için TSE'ye başvuruda bulunulmuş, yapılan değerlendirme sonucunda ISO 9001: 2015 Kalite Yönetim Sistemi Belgesi ile IQNet Kalite Belgesi ve Markası alınmıştır. Türkiye'de İlahiyat ve İslami İlimler Fakülteleri arasında bir ilk olan bu başarı ulusal basında da geniş yer bulmuştur (**Kanıt 13**). Kurucaşile Yat Kaptanlığı Programı, sınırlı vardiya zabıtlığı ve yat kaptanlığı konusunda yetkilendirilmiştir (**Kanıt 14**).

Uluslararasılaşma kurumun öncelikli hedefleri arasında olup bu doğrultuda belirlenmiş temel göstergeler bulunmaktadır. Araştırma ve geliştirme faaliyetleri ile öğretim elemanı ve öğrenci düzeyinde uluslararası değişim programlarından yararlanılmaktadır. Kurumun ERASMUS+ kapsamında 42 üniversite ile toplam 74, ERASMUS+ dışında 39, Mevlana Programı kapsamında 11 üniversite ile ikili anlaşması vardır. 2017 ve öncesinde öğrenci hareketliliği daha çok tek yönlü, giden öğrenci ve personel ağırlıklı olmakla birlikte 2018 yılı içerisinde bu alanda az da olsa bazı iyileşmeler olmuştur. Gelen öğrenci ve öğretim elemanı hareketliliğini artırmak için yapılması gereken hususlar mevcuttur. Buna karşın kurumda uluslararası öğrenci sayısı açısından önemli bir artış oranı söz konusudur. Üniversitede öğrenim gören uluslararası öğrenci sayısı 2016'da 103 iken bu sayı 2017 yılında 248, 2018 yılında ise 611'e yükselmiştir. Uluslararası öğrencilerin dil öğrenme ihtiyacını karşılamak üzere 2017 yılında kurulan BÜDEM'e 2017-2018 eğitim öğretim yılında 14 öğrenci devam ederken bu rakam 2018-2019 yılında 111'e yükselmiştir.

Uluslararasılaşma, Kurumun belirlenmiş temel hedeflerinden biri olup buna yönelik olarak beş adet performans göstergesi tespit edilmiştir. Bu performanslar dönemsel olarak izlenerek gerekli iyileştirmeler yapılmaktadır (**Kanıt 15**).

Uluslararası protokol ve işbirlikleri kapsamında yürütülen faaliyetler sistemli bir şekilde ölçülerek hedefe ulaşıp ulaşılmadığı değerlendirilmekte ve daha sonraki yıllarda alınması gereken tedbirler belirlenmektedir. Giden ve gelen öğrenci sayıları, öğrenci hareketliliğinin yönü ve çeşitliliği, öğretim elemanlarının hareketliliği, öğretim elemanlarının bilimsel faaliyetleri, akademik iş birlikleri ölçülmekte ve değerlendirilmektedir (**Kanıt 16**).

#### **Kuruma Ait Belgeler**

- **Belge 1:** Kurum Kalite Politikası, <https://kalite.bartın.edu.tr/kurumsal-degerler/kalite-politikamiz.html>
- **Belge 2:** Kaliteye İlişkin Amaç, Hedef ve Göstergeler  
<https://cdn.bartın.edu.tr/kalite/17e55fda7155f6049e9c8203af2491a6/belge-2kaliteye-iliskin-amac-hedef-ve-gostergeler.pdf>
- **Belge 3:** Anahtar Performans Göstergeleri  
<https://cdn.bartın.edu.tr/kalite/17e55fda7155f6049e9c8203af2491a6/belge-3anahtar-performans-gostergeleri.pdf>
- **Belge 4:** Bartın Üniversitesi Kalite Güvencesi Yönergesi,  
<https://cdn.bartın.edu.tr/w3/b881d2e8612fffc25237b81f1488b612/bartın-universitesi-kalite-guvencesi-yonergesi.pdf>
- **Belge 5:** Kurum Misyon, Vizyon, <https://kalite.bartın.edu.tr/kurumsal-degerler/vizyonumuz--misyonumuz.html>

## **İyileştirme Kanıtları**

- **Kanıt 1:** 2018-2022 Dönemi Stratejik Planın belirlenmesinde idari personelimizin fikir ve beklentilerinin alınması, <https://w3.bartın.edu.tr/duyurular/universitemiz20182022donemistrategikplaninbelirlenmesindeidaripersonelimizinfikirvebeklentilerialina.html>
- **Kanıt 2:** 2018-2022 Dönemi Stratejik Planın belirlenmesinde öğrencilerimizin ve akademik personelimizin fikir ve beklentilerinin alınması, <https://kalite.bartın.edu.tr/haberler/universitemizin-stratejik-plani-hazirlama-calismalari-devam-ediyor.html>
- **Kanıt 3:** Üniversitemiz, Stratejilerini Dış Paydaşlarıyla Hazırlıyor, <https://w3.bartın.edu.tr/haberler/universitemiz-stratejilerini--dis-paydaslariyla-hazirliyor.html>
- **Kanıt 4:** Beyin Fırtınası Toplantısı Daveti <https://cdn.bartın.edu.tr/kalite/17e55fda7155f6049e9c8203af2491a6/kanit-4beyin-firtinasi-davet-yazisi.jpg>
- **Kanıt 5:** 2013-2017 Stratejik Planı Gerçekleşme Düzeyi <https://cdn.bartın.edu.tr/kalite/17e55fda7155f6049e9c8203af2491a6/kanit520132017stratejikplanigerceklestirmeduzeyi.pdf>
- **Kanıt 6:** Üniversitemizin 10. Yıl Logosu Senin Oylarınla Belirlendi, <https://w3.bartın.edu.tr/universitemizin-10.-yil-logosu-belirlendi.html>
- **Kanıt 7:** Ders Bilgi Paketlerinin Yeterlilikler Açısından İyileştirilmesi Çalıştayı, <https://w3.bartın.edu.tr/haberler/ders-bilgi-paketlerinin-yeterlilikler-acisindan-iyilestirilmesi-calistayi.html>
- **Kanıt 8:** RİMER Talep Örneği <https://cdn.bartın.edu.tr/kalite/17e55fda7155f6049e9c8203af2491a6/kanit-8-rimer-talep-ornegi.pdf>
- **Kanıt 9:** Rektör Uzun, STK'larla Buluştu, <https://w3.bartın.edu.tr/haberler/rektor-uzun-stklarla-bulustu.html>
- **Kanıt 10:** Kalite Komisyonu, <http://kalite.bartın.edu.tr/hakkimizda/kalite-komisyon-uyeleri.html>
- **Kanıt 11:** Kalite Yaygınlaştırma Desteği Örneği <https://cdn.bartın.edu.tr/kalite/17e55fda7155f6049e9c8203af2491a6/kanit-11kalite-yayginlastirma-destegi-ornegi.pdf>
- **Kanıt 12:** Kalite Yönetim Sistemi Eğitimi Projesi, <https://w3.bartın.edu.tr/haberler/islami-ilimler-fakultesinin-bakka-projesi-kabul-edildi.html>
- **Kanıt 13:** İslami İlimler TSE Belgesini Teslim Aldı, <https://www.ihavideo.com.tr/Video/DeTay/1137736-bartın-universitesi-islami-ilimler-fakultesi-tse-en-iso-9001-belgesini-teslim-aldi>
- **Kanıt 14:** Yetkilendirmeye İlişkin Üst Yazı <https://cdn.bartın.edu.tr/kalite/17e55fda7155f6049e9c8203af2491a6/kanit-14yetkilendirmeye-iliskin-ust-yazi.pdf>
- **Kanıt 15:** Uluslararasılaşmaya İlişkin Amaç, Hedef ve Performans Göstergeleri <https://cdn.bartın.edu.tr/kalite/17e55fda7155f6049e9c8203af2491a6/kanit-15uluslararasılaşmaya-iliskin-amac-hedef-ve-performans-gostergeleri.pdf>
- **Kanıt 16:** PTO 2018 Yılı Faaliyet Raporu, <https://cdn.bartın.edu.tr/pto/88000828e77c970442bba39d5bd941ea/2018-yili-pto-birim-faaliyet-raporu.pdf>

## **2.2. Yükseköğretim Kalite Komisyonlarının Görev, Sorumluluk ve Faaliyetleri**

Bartın Üniversitesi Kalite Komisyonu; Genel Sekreter, Kalite Koordinatörü, Öğrenci Temsilcisi, Strateji Geliştirme Daire Başkanı ile birlikte senato tarafından seçilen her birimi temsilen bir öğretim üyesinden oluşmaktadır. Başkanlığını Rektör, bulunmadığı zamanlarda ise Rektör Yardımcısı yapar.

*Kalite Komisyonunun* görevleri şunlardır: a) Üniversitenin stratejik planı ve hedefleri doğrultusunda, eğitim-öğretim ve araştırma faaliyetleri ile idari hizmetlerinin değerlendirilmesi ve kalitesinin geliştirilmesiyle ilgili kurumun iç ve dış kalite güvence sistemini kurmak, b) Üniversitenin akademik

ve idari birimlerinin kalite yönetim sistemi faaliyetlerine Kalite Koordinatörlüğü aracılığıyla destek olmak, c) Programların akreditasyon süreçlerine girmesini teşvik etmek ve bu çalışmalarını desteklemek, ç) Üniversitenin stratejik planında belirlenmiş olan hedefler çerçevesinde performans göstergelerini izlemek, yeni hedefler belirlemek ve bu kapsamda yapılacak çalışmaları Yükseköğretim Kalite Kurulu tarafından belirlenen usul ve esaslar doğrultusunda yürütmek, d) Stratejik planda öngörülen kalite hedeflerine ulaşma düzeyini düzenli olarak ölçmek ve sürdürülebilirliğini sağlamak, e) Kalite anlayışının tüm çalışanlar tarafından benimsenmesini sağlamak, f) Kalite yönetim süreçlerinin uygulanmasında; katılımcılığa, Üniversite kaynaklarını daha etkin ve verimli kullanmaya, süreçleri iyileştirmeye ve kaliteli hizmet sunmaya dayanan kurum kültürünün oluşturulmasına katkı sağlamak, g) İç değerlendirme çalışmalarını yürütmek, kurumsal değerlendirme ve kalite geliştirme çalışmalarının sonuçlarını içeren yıllık Kurumsal İç Değerlendirme Raporunu hazırlayarak Senatoya sunmak, ğ) Dış değerlendirme süreci için gerekli hazırlıkları yapmak, h) Senato tarafından onaylanan yıllık Kurumsal İç Değerlendirme Raporunun Üniversitenin internet sayfasında yayınlanmasını sağlamak ve Yükseköğretim Kuruluna bildirmek, ı) Dış değerlendiriciler tarafından yerinde ziyaretler sonucu hazırlanan ve Yükseköğretim Kalite Kurulu tarafından kabul edilen Kurumsal Dış Değerlendirme Raporunun Üniversitenin internet sayfasında yayınlanmasını sağlamak.

*Kalite Koordinatörlüğünün görevleri* ise şunlardır: a) Birim Kalite Komisyonlarının oluşturulması ve çalışma esaslarının belirlenmesine destek olmak, b) Birim Kalite Komisyonlarının faaliyetlerini izlemek, c) Üniversite ve akademik birimlerin Stratejik Planda yer alan ölçülebilir nitelikteki hedeflerinin ve bu hedeflerle ilgili performans göstergelerinin periyodik olarak izlenmesine destek olmak, ç) Üniversite ve akademik birimler tarafından yeni hazırlanacak Stratejik Plan için öngörülen hedeflerin ve performans göstergelerinin belirlenmesinde destek olmak, d) Üniversitenin Stratejik Planındaki hedefler doğrultusunda, eğitim-öğretim ve araştırma faaliyetleri ile idari hizmetlerin değerlendirilmesine ve kalitenin geliştirilmesine destek olmak, e) Üniversitenin iç ve dış kalite güvence sisteminin kurulması çalışmalarına destek olmak, f) Bu Yönergeyle belirlenen usul ve esaslar ile Kalite Komisyonunun kararları doğrultusunda gerekli çalışmaların yürütülmesinde Kalite Komisyonuna veya Birim Kalite Komisyonlarına destek olmak.

2017 kurum iç değerlendirme raporunun hazırlanması, oluşturulan İç Değerlendirme Takımının yardımıyla gerçekleştirilmiştir (**Kanıt 1**). Bu ve diğer tecrübelerden hareketle, Bartın Üniversitesi, kendine özgü bir yapılanma ile Kalite Koordinatörlüğüne bağlı olarak faaliyet gösteren alt birimler oluşturmuştur. Bu birimler şunlardır:

- a) Ölçme ve Değerlendirme Birimi,
- b) Eğitim-Öğretim Birimi,
- c) Araştırma ve Geliştirme Birimi,
- ç) Yönetim ve Kalite Güvencesi Birimi,
- d) Kurum İç Değerlendirme Takımı
- e) Yayın ve Web Birimi'dir.

Kurum İç Değerlendirme Takımı'nın Bartın Üniversitesi Kalite mevzuatına girmesi Yükseköğretim Kalite Kurulu'nun bu konudaki kararıyla aynı döneme rastlar. Kurum İç Değerlendirme Takımı 23/11/2018 tarih ve 30604 sayılı Resmi Gazete'de yayımlanan Yükseköğretim Kalite Güvencesi ve Yükseköğretim Kalite Kurulu Yönetmeliği, Yükseköğretim Kalite Kurulu Kurumsal Dış Değerlendirme Kılavuzu, Kurumsal Dış Değerlendirme Ölçütleri, Yükseköğretim Kalite Kurulu Kurum İç Değerlendirme Raporu Hazırlama Kılavuzu ve Bartın Üniversitesi Senatosunun 30/11/2018 tarih ve 2018/17-01 sayılı kararı ile kabul edilerek yürürlüğe giren Bartın Üniversitesi Kalite

Güvencesi Yönergesi ile resmileştirilmiştir.

Kurum İç Değerlendirme Takımı; Bartın Üniversitesinin eğitim-öğretim ve araştırma faaliyetleri ile idari hizmetlerinin kalitesinin ve kurumsal kalite geliştirme çalışmalarının objektif bir şekilde değerlendirilmesi ve 2018 yılı kurum iç değerlendirme raporu hazırlık çalışmalarına katkıda bulunmak amacıyla, 24-28 Aralık 2018 tarihleri arasında kurum içinde saha ziyaretleri gerçekleştirmiştir.

Kurum İç Değerlendirme Takımı; öncelikle Bartın Üniversitesinin 2017 yılında Yükseköğretim Kalite Kuruluna sunduğu ve kurum web sayfasında yayımladığı Kurum İç Değerlendirme Raporu'nu incelemiş, kurum içinde saha ziyaret planını oluşturarak resmi yazışma ve duyurular ile tüm birimleri ziyaret programı hakkında bilgilendirmiştir. Saha ziyareti kapsamında, birim yöneticileri, akademik ve idari çalışanlar ve öğrencilerle toplantılar yapılmıştır. Bu kapsamda tüm akademik ve idari birimler, ziyaret edilmiş ve öğrenciler ile çalışanlara sunulan olanaklar yerinde görülerek değerlendirilmiştir. Saha ziyareti sürecinde yönetici, akademik personel, idari personel ve öğrencilerle ayrı ayrı toplam 52 toplantı yapılmış, bu toplantılarda 85 birim yöneticisi, 158 akademik personel, 60 idari personel ve 145 öğrenci ile yüz yüze görüşülmüştür (**Kanıt 2**).

Kalite Komisyonu ve Koordinatörlüğüne bağlı olarak çalışan *Akademik Birim Kalite Komisyonu*; Dekan/Müdür tarafından görevlendirilen Dekan Yardımcısı/Müdür Yardımcısı Başkanlığında farklı alanlardan ve tercihen kalite konusunda tecrübeli öğretim elemanları, idari personel ve birimin öğrenci temsilcisinden oluşur. *Görevleri* şunlardır: a) Birimin stratejik planını hazırlamak, b) Birimin stratejik planı ve hedefleri doğrultusunda, akademik ve idari hizmetlerin değerlendirilmesi, kalitenin geliştirilmesi ve akreditasyon sürecinde yapılacak her türlü çalışmanın yürütülmesini sağlamak, c) Birim İç Değerlendirme Raporu'nu hazırlamak, ç) Birimde Kalite Yönetim Sistemi ile ilgili bağımsız değerlendirme kuruluşları tarafından yapılacak belgelendirme ve sonrasında değerlendirme çalışmaları için gerekli hazırlıkları yapmak; bu kuruluşlara her türlü desteği vermek, d) Kalite Komisyonunun kararlarını birimin ilgili bölüm, program, alt birimlerine duyurmak; uygulamalarına katkı sağlamak ve sonuçlarını izlemek, e) Faaliyetleriyle ilgili olarak hazırlayacakları yıllık raporu Ocak ayı sonuna kadar Kalite Komisyonuna sunmak, f) Bu Yönerge ve Kalite Komisyonu tarafından belirlenen usul ve esaslar doğrultusunda gerekli diğer çalışmaları yürütmek.

Kurumun Kalite Yönetimi uygulamalarının temelini Planla-Uygula-Kontrol Et-Önlem Al (PUKÖ Döngüsü) anlayışı oluşturmaktadır (**Kanıt 3**). Eğitim-öğretim, araştırma-geliştirme, toplumsal katkı ve yönetsel/idari süreçlerde PUKÖ döngüsünün tamamlanmasına ve özellikle kontrol et ve uygulama aşamalarında gerekli iyileştirmelerin yapılmasına gayret edilmiştir. Eğitim-öğretim süreci; planlamadan uygulamaya, kontrol etmeden izleme ve değerlendirme ile önlem almaya kadar tüm basamakları içerecek şekilde yürütülmeye çalışılmaktadır. Öğretim elamanının dersi planlaması ve bunu web ortamında ders bilgi paketleri aracılığıyla ilan etmesi (**Kanıt 4**), ders izlenceleri ile dönem başında öğrencileri bilgilendirmesi (**Kanıt 5**), ders sürecinde planlamaya uygun uygulamaları gerçekleştirmesi (**Kanıt 6**), süreci kontrol etmek için izleme ve değerlendirme çalışmaları yapması (**Kanıt 7**), süreçte yaşanan aksaklık ve geri dönütlere göre önlem olarak sürekli iyileşmeye yönelik tedbirler alınması (**Kanıt 8**) eğitim-öğretimde PUKÖ döngüsüne örnek olarak verilebilir. Eğitimcilerin eğitimi ile ilgili süreçlerde de PUKÖ döngüsünün tamamlanmasına gayret edilmektedir (**Kanıt 9**).

PUKÖ döngüsüyle ilgili bir başka uygulama örneği şudur: Kurum personeliyle yapılan çeşitli toplantılarda Üniversitede bir Anaokulunun olması ihtiyacı dile getirilmiş, aynı ihtiyaç sendikalarla yapılan toplantılarda da karar altına alınmıştır (**Kanıt 10**). İl Milli Eğitim Müdürlüğü ile yapılan işbirliğiyle bu ihtiyacın eğitim açısından sürdürülebilir olup olmadığı araştırılarak çalışmalara

başlanmıştır. Bu çalışmalar sonucundan hazır hale getirilen binada Milli Eğitim Müdürlüğü ile yapılan protokol gereği eğitim öğretime başlanmıştır. Her iki kurum tarafından belli aralıklarla yapılan kontrol ve değerlendirme sonucunda söz konusu anaokulunda iyileştirme çalışmaları devam etmektedir.

### **İyileştirme Kanıtları**

- **Kanıt 1:** 2017 Kurum İç Değerlendirme Takımı Resmi Yazı ve Ekleri  
<https://cdn.bartın.edu.tr/kalite/17e55fda7155f6049e9c8203af2491a6/kanit-12017-kurum-ic-degerlendirme-takimi-resmi-yazisi.pdf>
- **Kanıt 2:** 2018 Kurum İç Değerlendirme Takımı Birimleri Ziyaret Etti,  
<https://w3.bartın.edu.tr/haberler/kurum-ic-degerlendirme-takimi-birimleri-ziyaret-etti.html>
- **Kanıt 3:** PUKÖ Döngüsü <https://cdn.bartın.edu.tr/kalite/17e55fda7155f6049e9c8203af2491a6/kanit-3puko-dongusu.pdf>
- **Kanıt 4:** Sosyal Bilgiler Öğretmenliği Ders Bilgi Paketi,  
<http://ubys.bartın.edu.tr/AIS/OutcomeBasedLearning/Home/Index?id=252#>
- **Kanıt 5:** Ders İzlenesi Örnekleri  
<https://cdn.bartın.edu.tr/kalite/17e55fda7155f6049e9c8203af2491a6/kanit-5ders-izlencesi-ornekleri.pdf>
- **Kanıt 6:** Ders Uygulama Süreci Örneği, <https://sosyalbilgiler.bartın.edu.tr/haberler/sosyal-bilgilerde-sozlu-ve-yazili-edebiyat-incelemeleri-dersi-bu-hafta-kutuphanede-islendi.html>
- **Kanıt 7:** İzleme ve Değerlendirme Form Örneği  
<https://cdn.bartın.edu.tr/kalite/17e55fda7155f6049e9c8203af2491a6/kanit-7izleme-ve-degerlendirme-form-ornegi.docx>
- **Kanıt 8:** KWL ile Geri Dönüt Verme ve Önlem Alma Örneği  
<https://cdn.bartın.edu.tr/kalite/17e55fda7155f6049e9c8203af2491a6/kanit-8kwl-ile-geri-donut-verme-ve-onlem-alma-ornegi.jpg>
- **Kanıt 9:** Eğiticilerin Eğitimi PUKÖ Örneği  
<https://cdn.bartın.edu.tr/kalite/17e55fda7155f6049e9c8203af2491a6/kanit-9egiticilerin-egitimi-puko-ornegi.pdf>
- **Kanıt 10:** Anaokulu Açılması Sürecine İlişkin Kanıtlar  
<https://cdn.bartın.edu.tr/kalite/17e55fda7155f6049e9c8203af2491a6/kanit-10anaokul-acilmasi-surecine-iliskin-kanitlar.pdf>

### **2.3. Paydaş Katılımı**

Yazılı ve sözlü görüş alma yoluyla iç paydaşların karar alma süreçlerine katılımını sağlamak, kurumda gerçekleştirilen yaygın uygulamalardan biridir. Bu amaçla akademik ve idari personel için UBYS sistemi etkin bir şekilde kullanılmaktadır. Çeşitli aralıklarla yürütülen ortak karar alma uygulamalarında iç paydaşların katılımı sağlanmaktadır. Kurumun iç paydaşlarının karar alma süreçlerine katılımı gönüllük esasına dayanmaktadır. Örneğin, kurum web sayfasının yenilenmesi, mezuniyet günü anketi, 10. Yıl ambleminin belirlenmesi anketi, akademik takvimin değiştirilmesinde öğrenci önerilerin alınması, kütüphaneye alınacak veri tabanlarını belirleme anketi, bilgi işleme alınacak istatistik programlarının belirlenmesi anketi gibi (**Kanıt 1 ve 2**). Kurumla ilgili kararlar UBYS üzerinden ilgili birimlere ve iç paydaşlara yazılı olarak iletilmektedir.

Kurumda düzenli olarak yapılan iç paydaş anketleri mevcuttur. Bunun yanı sıra iç paydaş görüşlerini almak üzere bir dizi planlı toplantılar yapılmaktadır. Ayrıca, 2017 yılı sonu ve 2018 yılı başında nitel sorular yardımıyla tüm akademik personelin misyon farklılaşması ile ilgili görüşleri alınmış ve değerlendirilmiştir (**Kanıt 3**).

Dış paydaş anketleri 119 kamu kuruluşuna 109 üniversiteye 377 tedarikçiye ve dört binin üzerinde mezuna gönderilerek görüşleri alınmıştır. Ayrıca, üç farklı zamanda kurum içinde dış paydaşlarla fikir

alışverişi toplantısı yapılmıştır (**Kanıt 4 ve 5**). Üniversite üst yönetiminin ve kalite komisyonun bazı üyelerinin katılımıyla kurum dışına yapılan ziyaretlerle dış paydaşların görüşleri alınmıştır (**Kanıt 6**). Toplanan bu veriler, stratejik planlama aşamasında ve kalite süreçlerinin iyileştirilmesinde kullanılmaktadır. Kurumdaki kararlar ve uygulamalar hakkında, içeriğine ve konusuna göre, resmi yazışma, web sayfasında duyurma, mail yoluyla bilgilendirme ve/veya birebir görüşmeler yoluyla dış paydaşlara bilgi verilmektedir.

2019-2023 Stratejik Planı hazırlık süreciyle kalite odaklı komisyon ve birimlerin 2018 yılı içinde kurulmasına karar verilmiş ve kalite komisyonu tabana da yaygınlaştırılarak üniversitenin tüm birim temsilcilerinin katılımıyla oluşturulmuştur. Bu amaçla, dış paydaşlar ile de hem anket hem de görüşmeler yapılarak stratejik planın geliştirilmesinde fikir alışverişinde bulunulmuştur (**Kanıt 4 ve 5**). Ayrıca kalite komisyonlarının alt birimlerinde ve akademik kurullarda öğrenci temsilcilerine de yer verilmesiyle kalite sürecindeki etkileşim arttırılmaktadır (**Kanıt 7**).

Stratejik plan, belirlenen amaç ve hedefler doğrultusunda gerçekleştirilmektedir. Ayrıca, hedef birliğinin sağlanması, kalite kültürünün benimsenmesi ve yaygınlaşması için Üniversitemiz Rektörü ve bazı üst yöneticilerin katılımıyla hem iç paydaş hem de dış paydaşlarla, Danışma Kurulu niteliğindeki BARKİK ile görüş alışverişi ve beyin fırtınaları gerçekleştirilmektedir (**Kanıt 5 ve 6**). Üniversite Rektörünün üniversite üst yönetimleriyle birlikte 2017 ve 2018 yılında tüm akademik birimlerde yapılan Akademik Kurul toplantılarına aktif bir şekilde katılarak üniversitenin amaç, hedef, misyon ve vizyon, misyon farklılaşması, uluslararasılaşma, nitelikli yayın, kurum dış fonlarından yararlanma, daha fazla proje, kurum kimliği, markalaşma, topluma ve bölgeye yönelik çalışmalar gibi temel başlıklarda bilgilendirme yapması ve görüş alışverişinde bulunması kurumun hedef birliğine önemli katkı sağlamıştır (**Kanıt 8**).

Kurumda 2018 yılında Mezun Bilgi Sistemi hayata geçirilmiş olup mezunlarla ilgili veriler bu sistem üzerinden toplanmakta ve verilerin kontrolü sağlanmaktadır. Mezunlarımızla etkin iletişim kurmak, öğrencilerimize mezuniyet sonrası istihdam, kişisel gelişim, yaşam boyu eğitim konularında destek olmak üzere Bartın Üniversitesi Kariyer Planlama Uygulama ve Araştırma Merkezimiz kurulmuş olup 31.10.2016 tarihli Resmi Gazete’de Yönetmeliği yayımlanmıştır. Ayrıca her akademik birimde Mezunlarla İletişim Temsilcileri ile Fakülte Kariyer Temsilcisi olarak öğretim elemanları görevlendirmeleri yapılmıştır. Bu temsilciler birimlerinden mezun olan öğrencilerle irtibat kurmakta, görüşlerini almakta ve onlara yönelik etkinlikler düzenlemektedirler. Ancak, mezun takip sistemi ve mezunların üniversitenin karar alma süreçlerine katılımı konusunda tatmin edici bir sonuca ulaşamamıştır. Bu konuda yapılandırılmış süreçler oluşturma çalışmaları 2019 yılında da devam edecektir.

### **İyileştirme Kanıtları**

- **Kanıt 1:** Üniversitemizin 10. Yıl Logosu Senin Oylarınla Belirlendi, <https://w3.bartın.edu.tr/universitemizin-10.-yil-logosu-belirlendi.html>
- **Kanıt 2:** Üniversitemiz Web Sayfası Yenilendi, <https://w3.bartın.edu.tr/haberler/universitemiz-web-sayfasi-yenilendi.html>
- **Kanıt 3:** Misyon Farklılaşması Resmi Yazı <https://cdn.bartın.edu.tr/kalite/17e55fda7155f6049e9c8203af2491a6/kanit-3misyon-faklilasmasi-resmi-yazi.pdf>
- **Kanıt 4:** Üniversitemiz, Stratejilerini Dış Paydaşlarıyla Hazırlıyor, <https://w3.bartın.edu.tr/haberler/universitemiz-stratejilerini--dis-paydaslariyla-hazirliyor.html>
- **Kanıt 5:** Rektör Uzun BARKİK Temsilcileriyle Bir Araya Geldi, <https://kalite.bartın.edu.tr/haberler/rector-uzun-barkik-temsilcileriyle-bir-araya-geldi.html>



- **Kanıt 6:** KUSİ ve BARKİK Temsilcilerinin Görüşü Alındı, <https://bilgisayar.bartın.edu.tr/haberler/kusi-ve-barkik-kurullarının-olasi-isbirlikleri-gorusuldu.html>
- **Kanıt 7:** Kalite Koordinatörlüğü ve Alt Birimleri, <https://kalite.bartın.edu.tr/kalite-komisyonu-alt-birimleri/kalite-koordinatörlugu.html>
- **Kanıt 8:** Üniversitemizde Akademik Kurul Toplantıları Gerçekleştirildi, <https://w3.bartın.edu.tr/haberler/universitemizde-akademik-kurul-toplantilari-gerceklestirildi.html>

### 3. EĞİTİM - ÖĞRETİM

#### 3.1. Programların Tasarımı ve Onayı

Programların eğitim amaçlarının belirlenmesinde yetkili birimler Fakülte, Enstitü, Yüksekokul ve Meslek Yüksekokul kurullarıdır. Ayrıca programlar ilgili bölüm ve anabilim dalı tarafından izlenmekte ve değerlendirilmektedir. Birimlerden gelen kararlar Üniversitemiz Senatosuna sunulmaktadır. Senatodan çıkan karar birimlerde uygulanmaktadır.

Program, dış paydaşlarımız olan yurt içindeki fakülte ve yüksekokulların, yurtiçi ve yurtdışındaki üniversitelerin eğitim-öğretim programları incelenerek anabilim dalı öğretim üyelerince belirlenmektedir. Bölüm öğretim elemanları ve bölüm dışından ders veren öğretim elemanlarının yanı sıra mezun öğrencilerin, diğer üniversitelerde görev yapan öğretim üyelerinin de fikirleri alınmaktadır. Anketler (**Belge 1**), beyin fırtınaları ve çalıştaylar yoluyla paydaş görüşleri alınmaktadır (**Belge 2**). Bu görüşler, program yeterlikleri, program amaçları, ders kazanımları ve etkinlik planlamaları yoluyla program tasarımlarına yansıtılmaktadır. Bu süreç sonunda hazırlanan veya güncellenen programlar Eğitim Komisyonunda değerlendirildikten sonra Üniversitemiz Senatosuna sunulmaktadır. Senatodan çıkan karar birimlerde uygulanmaktadır.

Program yeterlikleri, program ve ders bilgi paketleri Üniversitemiz web sayfasında sürekli erişime sunulmaktadır. Açılan programların eğitim amaçları, kazanımları ve diğer tüm bilgiler üniversitemizin web sayfasında Ders Bilgi Paketi Sisteminde (**Kanıt 1**) yayınlanarak tüm paydaşlarla paylaşılmaktadır. Bunun yanı sıra üniversitemizin web sayfasında ilgili birimlerde bulunan bölümlerin programları hakkında bilgilendirmeler mevcuttur. Üniversite tanıtım günlerinde üniversitemizdeki bölüm ve programların tanıtımı da yapılmaktadır (**Kanıt 2**). Programların eğitim amaçları ve kazanımları, her yıl hazırlanan faaliyet ve öz değerlendirme raporları ile kamuoyuna açık bir şekilde ilan edilmekte ve Üniversitemiz web sayfasında yer almaktadır (**Kanıt 3**).

Üniversitemizde araştırma faaliyetlerinin yürütüldüğü merkezlerde çeşitli projeler aracılığıyla öğrencilerimize araştırma yetkinliği kazandırılmaktadır. Proje ve Teknoloji Ofisi tarafından AB, BAKKA, TÜBİTAK projelerine yönelik eğitimler verilmekte ve öğrenciler bu projelerde görev almaktadır (**Belge 3 ve 4, Kanıt 4**). Girişimci olmak isteyen öğrencilerimiz için KOSGEB, Avrupa Birliği Projeleri ve Kamu Destekleri konusunda bilgiler verilmektedir (**Kanıt 5, Kanıt 6**). Lisansüstü tezler projelendirilerek BAP tarafından desteklenmektedir. Öğrencilerin proje ve sempozyumlarda görev alması, seminer sunumlarının herkese açık şekilde yapılması sağlanarak öğrencilere aktif roller verilmektedir (**Kanıt 7**). Ayrıca, bazı derslerin başarı ve not değerlendirmesinde proje çalışmalarını önemli bir paya sahiptir.

Tüm öğretim elemanlarına rehberlik etmek amacıyla program yeterlikleri, program ve ders bilgi paketi hazırlama kılavuzu oluşturulmuş ve Üniversitemiz web sayfasında sürekli erişime sunulmuştur (**Kanıt 8**). AKTS ve TYYÇ Kataloğu (Öğrenci Bilgi Paketi) Üniversitemiz web sayfasında (**Kanıt 1**) yayımlanmakta olup, kurum içi ve dışı yararlanıcılara açıktır. AKTS ve TYYÇ Kataloğu'nda,

derslerin AKTS kredileri, öğrenci iş yükleri, değerlendirme süreçleri ve bunlarla ilgili tüm bileşenler adım adım açıklanmıştır. Bu bilgi paketinde, akademik programlarla ilgili bilgilerin yanı sıra, Bartın ve Üniversite hakkında öğrenci yaşamıyla ilgili bilgilere de yer verilmiştir.

Bartın Üniversitesi'nde tüm eğitim-öğretim programları, Avrupa Yükseköğretim Alanı Yeterlikler Çerçevesi kapsamında geliştirilmiş olan Türkiye Yükseköğretim Yeterlilikler Çerçevesinde (TYYÇ) belirlenen hedeflere yönelik olarak belirlenmektedir. Ders kredilerinin hesaplanmasında, TYYÇ'ye göre belirlenen ve program bazında öngörülen bilgi, beceri ve yetkinliklerin kazandırılmasına dayalı öğrenci iş yükü esas alınmaktadır.

Program yeterlikleri; mesleğin günümüz ve uluslararası şartlardaki işlevleri, Yükseköğretim Kurulu tarafından belirlenen ders kriterleri, 'Türkiye Yükseköğretim Yeterlilikler Çerçevesi' dikkate alınarak belirlenmektedir. Bu yeterlikler, dış paydaşların (mesleki kamu kurumları, meslek odaları, özel sektör ve sivil toplum kuruluşları) anketlerinden alınan bilgiler ve çeşitli raporlar (Staj komisyonlarının raporları ve sınavları buna örnek verilebilir) kullanılarak belirlenmekte ve denetlenmektedir (**Belge 2, Kanıt 9**). Programlar açık, gözlenebilir ve ölçülebilir şekilde tanımlanarak alan yeterliklerine dayalı olarak hazırlanmakta; bilgi, beceri ve yetkinlik esas alınarak oluşturulmakta ve kamuoyu ile paylaşılmaktadır (**Kanıt 10**).

Öğrencilerin yurt içi ve/veya yurt dışındaki işyeri ortamlarında gerçekleştirebilecekleri staj ve uygulamaların iş yükü Bartın Üniversitesi Ön Lisans, Lisans Öğretim ve Sınav Yönetmeliğine göre belirlenmekte ve programın toplam iş yüküne dâhil edilmektedir (**Belge 5**). Programlarımıza, öğrencilerin staj yapmalarına ve mezun olduklarında istihdam edilmelerine imkân sağlayan işverenlerin de ihtiyaç ve talepleri dikkate alınarak her yıl yeni seçmeli dersler eklenmektedir (**Kanıt 11**). Özellikle klinik uygulamalı dersler için öğrenciler, ilgi alanlarına göre yönlendirilmektedir. Öğrencilerin staj ve uygulamalı aldıkları tüm dersler diploma ekinde de AKTS iş yükü ile birlikte belirtilmektedir (**Kanıt 12**).

#### **Kuruma Ait Belgeler**

- **Belge 1:** Bartın Üniversitesi Anket Uygulama Yönergesi, <https://kms.kaysis.gov.tr/Home/Goster/139508?AspxAutoDetectCookieSupport=1>
- **Belge 2:** Dış Paydaş Anketi, <http://ubys.bartın.edu.tr/MES/Application/Public/Join?SurveyId=11>
- **Belge 3:** Proje ve Teknoloji Ofisi Genel Koordinatörlüğü Çalışma İlke ve Esasları Yönergesi, <https://cdn.bartın.edu.tr/pto1/f5bc18d4-47dd-4909-a025-8c06b59401ff/proje-ve-teknoloji-ofisi-yonergesi.pdf>
- **Belge 4:** Proje ve Teknoloji Ofisi Genel Koordinatörlüğü 2018 Yılı Faaliyet Raporu, <https://cdn.bartın.edu.tr/pto/1dd414f9ede79697726ca4942b99d902/2018-yili-birim-faaliyet-raporu.pdf>
- **Belge 5:** Bartın Üniversitesi Önlisans ve Lisans Eğitim Öğretim ve Sınav Yönetmeliği, <https://kms.kaysis.gov.tr/Home/Goster/40462>

#### **İyileştirme Kanıtları**

- **Kanıt 1:** Ders Bilgi Paketi Sistemi, <http://bubp.bartın.edu.tr/>
- **Kanıt 2:** Üniversite Tanıtım Günleri, <https://w3.bartın.edu.tr/haberler/bartın-universitesi-tanitim-gunleri.html>
- **Kanıt 3:** Kurum İç Değerlendirme Raporu, [https://cdn.bartın.edu.tr/www/Bartın\\_Universitesi-Ic\\_Degerlendirme\\_Raporu.pdf](https://cdn.bartın.edu.tr/www/Bartın_Universitesi-Ic_Degerlendirme_Raporu.pdf)
- **Kanıt 4:** TÜBİTAK -2237-B Proje Eğitimi Etkinliklerini Destekleme Programı, <https://cdn.bartın.edu.tr/pto/2f9188d3f818e686a3ad94f622202b01/yazi-ve-form.pdf>
- **Kanıt 5:** Proje ve Teknoloji Ofisi Eğitimleri, <https://pto.bartın.edu.tr/faaliyetlerimiz/egitimlerimiz.html>
- **Kanıt 6:** TÜBİTAK Projesi Eğitimi, <http://bap.bartın.edu.tr/duyurular/bartın-univeristesinde-tubitak->

[projesi-egitimi.html](#)

- **Kanıt 7:** Üniversiteli Gençler “Efficiency Challenge Electric Vehicle” Etkinliğinde Buluşuyor, <http://bap.bartın.edu.tr/duyurular/universiteli-gencler-efficiency-challenge-electric-vehicle-etkinliginde-bulusuyor.html>
- **Kanıt 8:** Ders Bilgi Paketi Hazırlama Kılavuzu, <http://kalite.bartın.edu.tr/ders-bilgi-paketi-hazirlama-klavuzu.html>
- **Kanıt 9:** Üniversitemiz Stratejilerini Dış Paydaşlarıyla Hazırlıyor, <http://sgdb.bartın.edu.tr/haberler/universitemiz-stratejilerini-dis-paydaslariyla-hazirliyor.html>
- **Kanıt 10:** Bartın Üniversitesi Eğitim Kataloğu, <http://ubys.bartın.edu.tr/AIS/OutcomeBasedLearning/Home/Index>
- **Kanıt 11:** Bölüm Dışına Açılan Seçmeli Dersler, <https://w3.bartın.edu.tr/duyurular/bolum-disina-acilan-secmeli-dersler.html>
- **Kanıt 12:** Lisans Diploma Eki Örneği Dosyası, <https://cdn.bartın.edu.tr/kalite/17e55fda7155f6049e9c8203af2491a6/kanit-12lisans-diploma-eki-ornegi.pdf>

### 3.2. Programların Sürekli İzlenmesi ve Güncellenmesi

Programların sürekli izlenmesi ve güncellenmesi her yılsonunda yapılan kurul toplantılarında üniversitemiz ile ilgili iç ve dış paydaşlardan anket ve öğrenci stajlarının değerlendirilmesi kapsamında gelen bilgilerin değerlendirilmesi ve birimlerin öz değerlendirmesi sonunda Bölüm/ABD akademik kurulunda gerekli görülmesi halinde programda güncellemeler yapılmaktadır (**Kanıt 1**). Program çıktılarına ve eğitim-öğretim faaliyetlerine ilişkin gözden geçirmeler her yılsonunda bölüm başkanının başkanlık ettiği bölüm kurulu tarafından gerçekleştirilmektedir.

Paydaşlardan toplanan veriler dikkate alınarak program güncellemeleri yapılmaktadır. Bu konuda özellikle Yüksek Öğretim Kurumunun yanı sıra, staj gibi uygulamaların yapıldığı kurum ve kuruluşlar ile sivil toplum kuruluşları önemli katkılar sağlamaktadır. Bu paydaşlardan alınan geri bildirimler, programların kapsam ve içeriklerinde değişikliğin yapılması ya da ders planlarına yeni derslerin eklenmesi şeklinde program akışına katkı sağlamaktadır. Değerlendirme sonuçları doğrultusunda programların içeriklerinde ve ders öğrenim çıktılarında güncellemeler yapılmaktadır. Dış paydaşların (işveren, iş dünyası ve meslek örgütü temsilcileri, mezunlar vb.) sürece katılımı sağlanarak programın gözden geçirilmesi ve değerlendirilmesi amacıyla beyin fırtınası, anket ve görüşmeler yapılmaktadır (**Belge 1 ve 2, Kanıt 2**). Ancak, uygulamadaki bu gelişmelere rağmen program güncelleme çalışmalarında paydaş katkısının alınmasına yönelik Üniversite genelinde ya da akademik birim düzeyinde tanımlı iş akış süreçleri henüz tamamlanma aşamasındadır.

Bölüm/anabilim dalı kurullarınca hazırlanan ve Üniversitemiz Senatosu tarafından onay verilen tüm programlar web sayfasında ilan edilmekte, bilgilendirme ve oryantasyon çalışmalarında tanıtılmakta olup eğitim-öğretim sürecinde programların uygulanması hem akademik birimlerce izlenmekte hem de özellikle öğrencilere uygulanan anket vb. uygulamalar ile geri bildirimleri alınmaktadır (**Kanıt 3**). Bunun yanında mezunlar ve işverenlerden alınan geri bildirimler ile eğitim amaçları ve öğrenme çıktılarına ulaşıp ulaşılmadığına ilişkin geri bildirimler sistematik ve yapılandırılmış bir şekilde olmasa da alınmaya çalışılmakta ve bu geri bildirimler program güncellemelerine yansıtılmaktadır. Böylece programlarda sürekli iyileşme sağlanmaya çalışılmakta ve güvence altına alınmaktadır.

Program çıktılarına ulaşıp ulaşılmadığının izlenmesi amacıyla Üniversitemizde tanımlı bir iş akış süreci mekanizması olmamakla birlikte, bölüm/anabilim dalı kurulları tarafından yapılan mezunların izlenmesi, işverenlerden alınan geri bildirimler ve paydaş anket uygulamaları gibi yöntemler ile program çıktılarına ulaşıp ulaşılmadığına ilişkin izleme ve değerlendirme çalışmaları yapılmaktadır. Ayrıca 2018 yılında ders bilgi paketlerinin güncellenmesi ile ilgili planlanan Çalıştay bu raporun yazıldığı tarihte gerçekleştirilmiş olup program çıktılarının değerlendirilmesi ile ilgili bilgilerin bütün

akademik personele aktarılması sağlanmıştır (**Kanıt 4**).

Program ve çıktılarının iyileştirilmesine yönelik tüm paydaşlardan alınan görüşler ve alandaki gelişmeler dikkate alınmakta, bu yıl ikincisi yapılan üniversitemiz İç Değerlendirme Takımı ziyareti sonucunda birimlerin/bölmelerin değerlendirmelerine göre de program güncelleme çalışmaları yapılmakta ve sürekli iyileşme sağlanmaktadır (**Kanıt 5**).

Üniversitemizin web sayfasında ilgili akademik birimlerde bulunan bölümlerin programları hakkında bölüm/program web sayfalarında bilgilendirmeler yapılmaktadır. Üniversite tanıtım günlerinde, yapılan iyileştirmeler ve değişiklikler konusunda tüm paydaşlar bilgilendirilmektedir. Örneğin, 2018 yılı içinde güncellenen Çağdaş Türk Lehçeleri ve Edebiyatları programının seçmeli dersler arasına konan Kıbrıs Türk Edebiyatı dersini 2019 yılı Bahar döneminde 70 öğrenci seçmiş, konuyla ilgili paydaş bilgilendirmesi yerel basında ve Kıbrıs televizyonlarında yer almıştır (**Kanıt 6**). Her yıl bölümler tarafından yapılan tanıtım ve oryantasyon çalışmaları kapsamında çeşitli medya araçları yolu ile de programlarla ilgili duyurular ve bilgilendirmeler gerçekleştirilmektedir (**Kanıt 7, 8, 9 ve 10**).

Kurumda akreditasyon geleneğinin güçlü olmaması önceki yıllardaki iç değerlendirme raporlarında tespit edilen bir husustu. Üniversitenin geliştirmeye açık bu yönünü iyileştirmek üzere 2018 yılında tüm birimler teşvik edilerek hazırlıklarını yapan birimler desteklenmektedir. Üniversitemizde akreditasyon ve kalite kültürünün yaygınlaştırılmasına yönelik çeşitli faaliyetler ve bilgilendirme toplantıları yapılmakta olup sürece ilişkin bütçe de ayrılmaktadır (**Belge 3, 4 ve 5, Kanıt 5 ve 12**).

Eğitim Fakültesi Türkçe ve Sosyal Bilimler Eğitimi Bölümü Türkçe Eğitimi Anabilim Dalı ilk akreditasyon başvurusunu yapan program olup Eğitim ve Mühendislik fakülteleri başta olmak üzere tüm akademik birimler akreditasyon sürecine yönelik hazırlık yapmaktadırlar. Her akademik birim bünyesinde akreditasyon sürecinin yönetimine ilişkin kurullar oluşturulmuştur. Bu kurullar programla ilgili akreditasyon kurumlarının koşullarına göre çalışmalarını yürütmektedir (**Kanıt 11**). Bu çalışmalarının neticesinde, örneğin, Eğitim Fakültesi'nin 3 programının akreditasyon başvurusu 2019 yılı başında kabul edilmiştir (**Kanıt 13**).

#### **Kuruma Ait Belgeler**

- **Belge 1:** Bartın Üniversitesi Anket Uygulama Yönergesi, <https://kms.kaysis.gov.tr/Home/Goster/139508?AspxAutoDetectCookieSupport=1>
- **Belge 2:** Dış Paydaş Anketi, <http://ubys.bartın.edu.tr/MES/Application/Public/Join?SurveyId=11>
- **Belge 3:** Kalite Kültürü ve Akreditasyon İle İlgili Performans Göstergeleri <https://cdn.bartın.edu.tr/kalite/17e55fda7155f6049e9c8203af2491a6/belge-3-kalite-kulturu-ve-akreditasyon-ile-ilgili-performasn-gostergeleri.pdf>
- **Belge 4:** ISO 9001:2015 Kalite Belgesi Ödemesi. <https://cdn.bartın.edu.tr/kalite/17e55fda7155f6049e9c8203af2491a6/belge-4-iso-90012015-kalite-belgesi-odemesi.pdf>
- **Belge 5:** Eğitim Fakültesi Akreditasyon Ödeme Kararı. <https://cdn.bartın.edu.tr/kalite/17e55fda7155f6049e9c8203af2491a6/belge-5-egitim-fakultesi-akreditasyon-odeme-karari.pdf>

#### **İyileştirme Kanıtları**

- **Kanıt 1:** Üniversitemizde Akademik Kurul Toplantıları Gerçekleştirildi, <https://w3.bartın.edu.tr/haberler/universitemizde-akademik-kurul-toplantilari-gerceklestirildi.html>
- **Kanıt 2:** İslami İlimler Fakültesi-İşveren Memnuniyet Anketi <https://cdn.bartın.edu.tr/kalite/17e55fda7155f6049e9c8203af2491a6/kanit-2islami-ilimler-fakultesiisveren-memnuniyet-anketi.pdf>

- **Kanıt 3:** 2018-2019 Akademik Yılı Oryantasyon Eğitimi Yapıldı, <http://egitim.bartın.edu.tr/haberler/20182019-akademik-yili-oryantasyon-egitimi-yapildi..html>
- **Kanıt 4:** Ders Bilgi Paketlerinin Yeterlilikler Açısından İyileştirilmesi Çalıştayı, <https://w3.bartın.edu.tr/haberler/ders-bilgi-paketlerinin-yeterlilikler-acisindan-iyilestirilmesi-calistayi.html>
- **Kanıt 5:** Kurum İç Değerlendirme Takımı Birimleri Ziyaret Etti, <https://w3.bartın.edu.tr/haberler/kurum-ic-degerlendirme-takimi-birimleri-ziyaret-etti.html>
- **Kanıt 6:** Üniversitemizde “Kıbrıs Türk Edebiyatı” Dersi Açıldı, <https://w3.bartın.edu.tr/haberler/universitemizde-kibris-turk-edebiyati-dersi-acildi.html>
- **Kanıt 7:** Bartın Üniversitesi Mezun Bilgi Sistemi haber arşivi, <https://w3.bartın.edu.tr/arsiv/2018/12/haber-arsiv.html>
- **Kanıt 8:** Bartın Üniversitesi Oryantasyon Eğitimleri, <http://egitim.bartın.edu.tr/haberler/20182019-akademik-yili-oryantasyon-egitimi-yapildi..html>
- **Kanıt 9:** Yabancı Diller Yüksekokulu Oryantasyon Eğitimi Sunumu, <https://cdn.bartın.edu.tr/ydyo/71c4d9660c63afa24d502f1e953eb107/sunum.pdf>
- **Kanıt 10:** Bartın Üniversitesi Tanıtım Günleri, <https://w3.bartın.edu.tr/haberler/bartın-universitesi-tanitim-gunleri.html>
- **Kanıt 11:** Eğitim Fakültesi Kalite Komisyonu ve Görevleri, <https://egitim.bartın.edu.tr/kalite/kalite-komisyonu-ve-gorevleri.html>
- **Kanıt 12:** Üniversitemizde Akreditasyon Toplantısı Gerçekleştirildi, <https://w3.bartın.edu.tr/haberler/universitemizde-akreditasyon-toplantisi-gerceklestirildi.html>
- **Kanıt 13:** Akreditasyon Başvuru Kabulü <https://cdn.bartın.edu.tr/kalite/17e55fda7155f6049e9c8203af2491a6/kanit-13akreditasyon-basvuru-kabulu-belgesi.pdf>

### 3.3. Öğrenci Merkezli Öğrenme, Öğretme ve Değerlendirme

Öğrenci merkezli eğitimle öğrenci başarısını arttırmak stratejik amacı doğrultusunda eğitim-öğretimin fiziksel altyapısının iyileştirilmesi, eğitim-öğretim programlarının iyileştirilmesi, üniversitemize gelen önlisans/lisans/lisansüstü öğrencilerinin niteliklerinin iyileştirilmesi, öğrencilere yönelik danışmanlık ve rehberlik hizmetlerinin geliştirilmesi ve engelli öğrencilerin fiziksel, eğitimsel ve sosyal alanlardaki erişilebilirliğinin artırılması hedefleri ve bu hedeflere ilişkin performans göstergeleri belirlenmiştir (**Belge 1**). Üniversitemiz eğitim-öğretim programları katılımcılık ve öğrenci odaklı olma ilkeleri çerçevesinde sürekli iyileştirmelere açık olmayı benimsemiştir. 2019-2023 Stratejik Planı'nda “Öğrenci merkezli bir yaklaşımla nitelikli bireyler yetiştirmek” kurum misyonu olarak ilan edilmiş ve bu doğrultuda üniversitemize yerleşen öğrenciler bütün eğitim etkinliklerinin merkezine yerleştirilmiş ve buna uygun planlama, uygulama ve etkinlikler gerçekleştirilmektedir (**Kanıt 1, 2, 3, 4, 5, 6, 7, 8, 9 ve 10**).

Öğrenci merkezli eğitim politikası doğrultusunda gerçekleştirilen uygulamalar danışmanlık hizmetleri, toplantı ve seminerler yoluyla öğrencilere ve eğitimcilere düzenli olarak duyurulmaktadır. Bunun yanında üniversitemizde eğitim veren öğretim elemanları birbirleri ile sürekli iletişim halindedir ve kullandıkları yenilikçi eğitim metotları ile ilgili bilgi paylaşımında bulunmaktadır (**Kanıt 11, 12 ve 13**). 2018 yılı içerisinde akademik birimler öğrenci merkezli öğrenme, öğretme ve değerlendirme uygulamalarına yönelik bir dizi iyileştirme faaliyetleri gerçekleştirmiştir (**Kanıt 14, 15, 16 ve 17**).

Üniversitemizde öğrenci merkezli eğitim modeli ve aktif öğrenme konusunda öğretim elemanlarının yetkinliklerinin geliştirilmesi eğitimcilerin eğitimine yönelik programların hazırlanması, bu programlara katılımın özendirilmesi ve desteklenmesi yoluyla sağlanmaktadır. Bunun yanında yurtiçi ve yurt dışında ilgili seminer, sempozyum panel ve çalıştaylara katılım da teşvik edilmektedir (**Kanıt**

**18, 19 ve 20).** Üniversitemizde verilen derslerin niteliği ve öğretim elemanlarının performansı dönem sonunda anketler yoluyla öğrenciler tarafından değerlendirilir (**Belge 2**); elde edilen değerlendirme sonuçları öğretim elemanları ve idareciler tarafından analiz edilir ve gerekli iyileştirmelerin yapılması için planlama yapılır (**Kanıt 21 ve 21**).

Öğrenci iş yükü hesaplamasında söz konusu dersin haftalık ders saati, ders dışı ders çalışma süresi, varsa ödev, proje, sunum gibi hazırlıklar için ayrılacak vakit ve sınavlar için gereken çalışma süresi göz önünde bulundurulur ve her bir ders için toplam iş yükü belirlenir. Bulunan toplam iş yükü dönemlik AKTS kredi toplamına bölünerek, programlarda yer alan her bir dersin AKTS kredileri belirlenir. Programlarda yer alan derslerin iş yüküne dayalı kontrolü öğrenci iş yükü anketleri ile gerçekleştirilmektedir (**Belge 2**). Gerçekleştirilen anket sonuçları ile öğrencilerin ilgili ders için harcadığı ders saati içinde ve dışındaki tüm çalışmaların toplamı karşılaştırılır ve ihtiyaç duyulması halinde gerekli düzenlemeler yapılır. İç ve dış paydaşlarla yapılan toplantılar sonucunda alınan geri bildirimler ve değerlendirmeler sonucunda ilgili bölüm/programda yeni dersler eklenerek/çıkartılarak ya da programlarda gerekli düzenlemeler yapılarak güncelleme sağlanmaktadır.

Bölgümlere/Programlara yerleşmiş olan öğrenciler mezuniyet yükümlülüklerini zorunlu dersler ve seçmeli ders havuzları ile tamamlamaktadırlar (**Kanıt 23**). Seçmeli dersler; bölüm/program seçmeli dersleri ve bölüm dışı seçmeli gruplarından oluşmaktadır. Bölüm/program seçmeli dersleri havuzlarında yer alan dersler, öğrencilerin diploma programı alanı ile ilgili olup, bölüm dışı seçmeli ders havuzu ise üniversitede sunulan tüm derslerden oluşmaktadır. Bölüm dışı seçmeli havuzu sayesinde, öğrencilerin farklı disiplinleri tanımaları sağlanmaktadır (**Kanıt 24**). Bu kapsamda, 2018 yılı içinde programlarda kapsamlı iyileştirmeler yapılmıştır (**Kanıt 25**). Seçmeli derslerin koordinasyonu Fakülteler/Yüksekokullar ve Öğrenci İşleri Daire Başkanlığı tarafından sürekli olarak izlenmektedir. Her bölüm/program yıllık ders planını hazırlayarak Fakülte Dekanlığına veya Yüksekokul Müdürlüğüne iletmektedir. Dekanlık/Müdürlük her bir seçmeli ders grubunda gerekli/yeterli ders önerisi yapıldığını kontrol ederek açılması planlanan dersleri bildirmektedir. Bölüm dışı seçmeli ders kapsamında üniversite genelinde açılan dersler akademik birim sayfaları ile üniversite web sayfasında ilan edilmektedir (**Kanıt 24**).

Üniversitemiz öğrencilerinin staj ve işyeri eğitimi gibi kurum dışı deneyim edinmelerini gerektiren süreçler staj uygulama esas ve ilkeleri ile sağlanmaktadır. Bartın Üniversitesinde öğrenim gören öğrencilerin öğrenim süresince yapmakla yükümlü oldukları staj programları ve stajın yapılacağı işletme ve kurumlarla ilgili usul ve esasları ve staj komisyonunun görev ve sorumluluklarının belirlendiği esaslar Fakültelerin/Meslek Yüksekokullarının staj yönergelerinde bulunmaktadır (**Belge 3, 4 ve 5**). 2018 yılı içerisinde yapılan düzenleme ile staj derslerinin AKTS'leri artırılarak staj yönergelerindeki iş yükleriyle uyumlu hale getirilmiştir.

Üniversitemiz öğrencilerinin iş yeri eğitimi ile ilgili işyerlerini yakından tanınması, öğrenim süreleri içinde kazandıkları bilgi ve deneyimlerini pekiştirmek için görev yapacakları işyerlerindeki hiyerarşik sorumluluklarını, ilişkileri, organizasyon yapısını, iş disiplinini gözlemleyerek, uygulama yaparak ve sektör çalışanlarının yaptıkları işlevleri yakından izleyerek, diploma programlarına ilişkin bilgi ve görgülerini arttırma imkânı sağlar. Öğrencinin işyeri eğitiminden başarılı sayılabilmesi için işyerinde haftada en az 40 saat bulunması gereklidir. İşyeri eğitimi yapıldığı yarıyılın derslerinin başladığı tarihte başlar ve 14 hafta üzerinden dikkate alınır (**Kanıt 26**).

Üniversitemizde uygulanan danışmanlık sisteminin amacı; öğrencilerin Bartın Üniversitesinin akademik ve sosyal yaşamına uyum sağlamasına yardımcı olmak, programların tanıtımı ve ders seçimi

gibi akademik konularda destek olmak, üniversitedeki birim ve kaynaklar hakkında bilgilendirmek ve gerektiğinde öğrencileri ilgili birimlere yönlendirmektir (**Kanıt 27**). Bölüme/programa yerleşmiş her öğrencimize kendi programından bir akademisyen danışman olarak atanır (**Belge 6**). Öğretim elemanlarımız ve öğrencilerimiz arasında sürekli olarak bir iletişim ve bilgi alışverişi mevcuttur. Danışmanlık iş akış süreçleri tanımlanarak ilan edilmiştir.

Öğrenme aktivitelerinin ve öğretim elemanı performansının değerlendirilmesi amacıyla dönem sonunda değerlendirme anketleri yapılmaktadır. Anket sonuçları dikkate alınarak gerekli düzenlemeler yapılmaktadır. Öğrencilerin ders başarı durumları, dönem içi çalışmalarının, ara sınavlarının ve dönem sonu sınavlarının sonuçlarına göre, ilgili öğretim elemanları tarafından belirlenir ve dersin değerlendirme esasları, dönem çalışması, ara sınav ile dönem sonu sınavlarının ağırlığı net ve açık bir şekilde, dönem başında öğrencilere ders izlenceleri (syllabus) yoluyla bildirilmektedir (**Belge 6, Kanıt 28**). Eğitim-öğretim ve danışmanlık hizmetlerinin güvenceye alınmasına yönelik olarak her dönem başında Kontrol Listesi uygulaması gerçekleştirilmektedir (**Kanıt 29**).

Bartın Üniversitesi Önlisans ve Lisans Eğitim Öğretim ve Sınav Yönetmeliği kapsamında ilgili kurallar ve prosedürler kapsamlı olarak tanımlanmakta ve öğrencilerimize bilgi verilmektedir (**Belge 6 ve Kanıt 27**). Ayrıca, mevzuat kapsamında tanımlanan ve kurumsal güvence altına alınan mezuniyet süreci, UBYS üzerinde elektronik uygulamalarla desteklenerek hata olasılığı ortadan kaldırılmış olup yetkilendirmeler dâhilinde mezuniyetlerin kontrolü sağlanmış ve güvenilirliği garanti altına alınmıştır.

Öğrenciler, şifreleriyle UBYS-Üniversite Bilgi Yönetim Sistemine giriş yaparak öğrenim süresi boyunca alınacak zorunlu, bölüm içi ve bölüm dışı seçmeli derslere “Not Durum Belgesi (Transcript)” aracılığıyla ulaşabilmektedir (**Kanıt 28**). Ayrıca öğrencinin Not Durum Belgesinde ve notlarında yapılan her türlü düzeltme işlemi ilgili birimin Yönetim Kurulu kararıyla yapılmaktadır. Mezuniyet koşulları (dersler, krediler, genel not ortalaması, ders alanları, en az geçer not, vb.), her diploma programı için ayrı ayrı belirlenmektedir. Ayrıca mezuniyet koşulları Önlisans/Lisans/Lisansüstü Eğitim ve Öğretim Yönetmeliklerinde tanımlanmıştır (**Belge 6 ve 7**).

Öğrencinin devamını veya sınava girmesini engelleyen haklı ve geçerli nedenlerin oluşması durumunu kapsayan açık düzenlemeler eğitim-öğretim yönetmeliklerinde tanımlanmıştır. Bu yönetmeliklere göre; öğrencilerin aldıkları ders, uygulama ve proje çalışmalarının tümünde derse devam etme zorunlulukları vardır. Öğrencilerin devam durumu ilgili öğretim elemanı tarafından izlenir. Geçerli mazeret nedeniyle sınavlara giremeyen öğrencilerle ilgili düzenlemeler yönetmeliklerle güvence altına alınmıştır (**Belge 6 ve 7**).

Önlisans, Lisans ve Lisansüstü düzeyde programlara ait yeterlilikler Türkiye Yükseköğretim Yeterlilikler Çerçevesi (TYYÇ) ile uyumlu olarak belirlenmiş, ders öğrenme çıktıları hazırlanmış, stajlar da dâhil tüm derslere AKTS kredileri verilerek Ders Bilgi Paketleri web sitesi aracılığı ile görünür hale getirilmiştir (**Kanıt 30**). Tüm derslerde öğrenci başarılarının ölçülmesi ve değerlendirilmesi her öğretim elemanı tarafından öğrenim çıktılarına uyumlu olarak tasarlanmıştır. Program ve ders öğrenme çıktılarını ölçmek için her dönem sonunda ders değerlendirme anketleri yapılmaktadır.

Özel yaklaşım gerektiren öğrenciler (Engelli veya uluslararası öğrenciler gibi) için ilave yaklaşımlar ve düzenlemeler vardır (**Belge 8**). Özel yaklaşım gerektiren öğrencilerin programlarında hem ders aşamasında hem de sınav aşamasında performanslarını artırmaya, başarılı olmaya ve öğrenim süreleri

boyunca kendilerini yalnız hissetmemelerine yönelik her türlü tedbir alınmış ve yapıcı yaklaşımlar sergilenmiştir (**Kanıt 31 ve 32**). Engelli öğrencilerimiz için Engelli Öğrenci Birimi Koordinatörlüğü tarafından destek sağlanmakta ve organizasyon yapılmaktadır. Engelli Öğrenci Birimi Koordinatörlüğü Yönergesi'nde (**Belge 8**) bu hususta gerekli düzenlemeler yapılmış olup bu düzenlemelere uygun çalışmalar yürütülmektedir.

Öğrenci şikâyetleri, ilgili Fakültelerin/Meslek Yüksekokullarının birim sayfalarında bulunan Bize Ulaşın bölümü aracılığıyla yapılmaktadır (**Kanıt 33**). Bartın Üniversitesi Rektörlük İletişim Merkezi (RİMER), yönetim ile iletişim kanallarının sürekli açık tutulması ve Rektörlüğe müracaatların 24 saat gerçekleşmesinin sağlanması amacıyla kurulmuş bir sistemdir (**Kanıt 34**). RİMER üzerinden şikâyet, talep, görüş ve öneriler üniversite yönetimine kolayca iletilebilmektedir. RİMER üzerinden yapılan müracaatlar yönetim kanallarına ulaştırıldıktan sonra en kısa sürede geri dönüş gerçekleştirilebilmektedir. RİMER'e ilişkin yıllık raporlamalar yapılarak sürekli iyileşme döngüsünde elde edilen sonuçlar kullanılmaktadır (**Kanıt 35**). Bunun yanında, öğrencilerin Üniversitede Fakülte/MYO yöneticilerine başvuru yapabilmeleri ve yüz yüze konuşup şikâyet ve dileklerini bildirebilmeleri için her türlü kanal açık tutulmaktadır.

### **Kuruma Ait Belgeler**

- **Belge 1:** Öğrenci Merkezli Eğitime İlişkin Amaç, Hedef ve Göstergeler  
<https://cdn.bartın.edu.tr/kalite/17e55fda7155f6049e9c8203af2491a6/belge-1ogrenci-merkezli-egitime-iliskin-amac-hedef-ve-gostergeler.pdf>
- **Belge 2:** Ders Değerlendirme Anketleri,  
<https://bilgisayar.bartın.edu.tr/duyurular/ders-degerlendirme-anketleri.html>
- **Belge 3:** Bartın Üniversitesi Mühendislik Fakültesi Staj Yönergesi,  
<https://kms.kaysis.gov.tr/Home/Goster/139471>
- **Belge 4:** Bartın Üniversitesi Okul Deneyimi ve Öğretmenlik Uygulaması Dersi Yönergesi,  
<https://kms.kaysis.gov.tr/Home/Goster/139568>
- **Belge 5:** Bartın Üniversitesi Sağlık Hizmetleri Meslek Yüksekokulu Mesleki Uygulama Yönergesi,  
<https://cdn.bartın.edu.tr/oidb/52dd2dc8-11be-43af-afcc-bbd537e3bdca/saglik-hizmetleri-meslek-yuksekokulu-mesleki-uygulama-yonergesi.pdf>
- **Belge 6:** Bartın Üniversitesi Önlisans ve Lisans Eğitim Öğretim ve Sınav Yönetmeliği,  
<https://cdn.bartın.edu.tr/oidb/300c0cb2-5f54-4a3a-adaf-c151ec316c42/buonlisanslisanssegitimogretimsinavyonetmeliği-2.pdf>
- **Belge 7:** Bartın Üniversitesi Lisansüstü Eğitim ve Öğretim Yönetmeliği,  
<https://cdn.bartın.edu.tr/oidb1/300c0cb2-5f54-4a3a-adaf-c151ec316c42/lisansustuyonetmeliği.pdf>
- **Belge 8:** Bartın Üniversitesi Engelli Öğrenci Birimi Koordinatörlüğü Yönergesi,  
<https://kms.kaysis.gov.tr/Home/Goster/139538?AspxAutoDetectCookieSupport=1>

### **İyileştirme Kanıtları**

- **Kanıt 1:** Yerleşkeler arası Ring Seferleri,  
<https://w3.bartın.edu.tr/duyurular/yerleskeler-arasi-servis-hizmeti.html>
- **Kanıt 2:** İş İnsanları Tecrübelerini Öğrencilerle Paylaştı,  
<https://w3.bartın.edu.tr/haberler/is-insanlari-tecrubelerini-ogrencilerle-paylasti.html>
- **Kanıt 3:** Engelleri Yıkan Şampiyonlar,  
<https://w3.bartın.edu.tr/haberler/engelleri-yikan-sampiyonlar-12033558.html>
- **Kanıt 4:** Üniversitemizde İnternet Hızı Arttı, Kapsama Alanı Genişledi,  
<https://w3.bartın.edu.tr/haberler/universitemizde-internet-hizi-artti-kapsama-alani-genisledi.html>
- **Kanıt 5:** Yabancı Dil Öğreniminde Motivasyon Eğitimi,  
<https://w3.bartın.edu.tr/haberler/yabanci-dil-ogreniminde-motivasyon-egitimi-verildi.html>
- **Kanıt 6:** Proje Tabanlı Uygulama Örneği-Eğitim Fakültesi  
<https://cdn.bartın.edu.tr/kalite/17e55fda7155f6049e9c8203af2491a6/kanit6projetabanliuygulamaornegegitimi>



[mfakultesi.pdf](#)

- **Kanıt 7:** Araştırma ve Tez Yazım Eğitimi-İslami İlimler Fakültesi  
<https://cdn.bartın.edu.tr/kalite/17e55fda7155f6049e9c8203af2491a6/kanit7arastirmavetezyazimegitimiislamiiilimlerfakultesi.png>
- **Kanıt 8:** Uygulamalı Girişimcilik Eğitimi  
<https://cdn.bartın.edu.tr/kalite/17e55fda7155f6049e9c8203af2491a6/kanit-8-uygulamali-girisimcilik-egitimi.pdf>
- **Kanıt 9:** Öğrenci Merkezli Planlama Toplantıları  
<https://cdn.bartın.edu.tr/kalite/17e55fda7155f6049e9c8203af2491a6/kanit-9-ogrenci-merkezli-planlama-toplantilari.pdf>
- **Kanıt 10:** Ders İzlenesi, Planlama, Uygulama ve Değerlendirme Örneği  
<https://cdn.bartın.edu.tr/kalite/17e55fda7155f6049e9c8203af2491a6/kanit-10-ders-izlencesi-planlama-uygulama-ve-degerlendirme-ornegi.pdf>
- **Kanıt 11:** MATLAB Eğitimi, <http://oidb.bartın.edu.tr/duyurular/matlab-egitimi-duyurusu.html>
- **Kanıt 12:** Bilgisayar Destekli Veri Analizi Programları Eğitimi, <https://w3.bartın.edu.tr/haberler/bilgisayar-destekli-veri-analizi-programlari-egitimi-verildi.html>
- **Kanıt 13:** Bilgi Üretimi Süreci Konuşuldu, <https://w3.bartın.edu.tr/haberler/bilgi-uretimi-sureci-konusuldu.html>
- **Kanıt 14:** Öğrenci Merkezli Uygulama Örneği-Mühendislik Fakültesi  
<https://cdn.bartın.edu.tr/kalite/17e55fda7155f6049e9c8203af2491a6/kanit-14ogrenci-merkezli-uygulama-ornegimuhendislik-fakultesi.pdf>
- **Kanıt 15:** Öğrenci Merkezli Uygulama Örneği-SHMYO  
<https://cdn.bartın.edu.tr/kalite/17e55fda7155f6049e9c8203af2491a6/kanit-15ogrenci-merkezli-uygulama-ornegishmyo.pdf>
- **Kanıt 16:** Edpuzzle Değerlendirme Örneği-Eğitim Fakültesi  
<https://cdn.bartın.edu.tr/kalite/17e55fda7155f6049e9c8203af2491a6/kanit-16edpuzzle-degerlendirme-ornegiegitim-fakultesi.pdf>
- **Kanıt 17:** Yabancı Diller Yüksekokulu Portfolyo Değerlendirme Örneği  
<https://cdn.bartın.edu.tr/kalite/17e55fda7155f6049e9c8203af2491a6/kanit-17-yabanci-diller-yuksekokulu-portfolyo-degerlendirme-ornegi.pdf>
- **Kanıt 18:** Mevlana Üniversitemizdeki Konferansta Anıldı, <https://w3.bartın.edu.tr/haberler/mevlana-universitesindeki-konferansta-anildi.html>
- **Kanıt 19:** Türkiye'nin Geleceği Konuşuldu, <https://w3.bartın.edu.tr/haberler/cesmi-cihan-sohbetlerinde-turkiyenin-gelecegi-konusuldu.html>
- **Kanıt 20:** Aklıma Bir Fikir Geldi Yarışması Daveti, <http://oidb.bartın.edu.tr/duyurular/aklima-fikir-geldi-yarisma-daveti-duyurusu.html>
- **Kanıt 21:** 2018 Yılı Öğrenci Ders Değerlendirme Anketi Sonuçları  
<https://cdn.bartın.edu.tr/kalite/17e55fda7155f6049e9c8203af2491a6/kanit-212018-yili-ogrenci-ders-degerlendirme-sonuclari.pdf>
- **Kanıt 22:** 2018 Yılı Öğretim Elemanı Ders Değerlendirme Anketi Sonuçları  
<https://cdn.bartın.edu.tr/kalite/17e55fda7155f6049e9c8203af2491a6/kanit-222018-yili-ogretim-eleman-i-ders-degerlendirme-anket-sonuclari.pdf>
- **Kanıt 23:** Eğitim Kataloğu, <http://ubys.bartın.edu.tr/AIS/OutcomeBasedLearning/Home/Index>
- **Kanıt 24:** Bölüm Dışı Seçmeli Dersler, <https://w3.bartın.edu.tr/duyurular/bolum-disina-acilan-secmeli-dersler.html>
- **Kanıt 25:** Ders Planı Değişikliklerine İlişkin Senato Karar Örnekleri  
<https://cdn.bartın.edu.tr/kalite/17e55fda7155f6049e9c8203af2491a6/kanit-25ders-plani-degisikliklerine-iliskin-ornek-senato-kararlari.pdf>
- **Kanıt 26:** İnşaat Mühendisliği Programı, <http://insaat.bartın.edu.tr/egitim-ogretim/lisans.html>
- **Kanıt 27:** Uluslararası Öğrenci Oryantasyonları, <http://oidb.bartın.edu.tr/duyurular/uluslararasi-ogrenci-oryantasyonlari-hakinda-duyuru.html>
- **Kanıt 28:** Ders İçeriklerinin UBYS'den Temin Edilmesi, <http://oidb.bartın.edu.tr/duyurular/ders->

[iceriklerinin-ubysden-temin-edilmesi-ile-ilgili-duyuru.html](https://cdn.bartın.edu.tr/kalite/17e55fda7155f6049e9c8203af2491a6/iceriklerinin-ubysden-temin-edilmesi-ile-ilgili-duyuru.html)

- **Kanıt 29:** Üst Yazı ve Kontrol Listesi  
<https://cdn.bartın.edu.tr/kalite/17e55fda7155f6049e9c8203af2491a6/kanit-29ust-yazi-ve-kontrol-listesi.pdf>
- **Kanıt 30:** Üniversite Bilgi Yönetim Sistemi (UBYS), <https://ubys.bartın.edu.tr/>
- **Kanıt 31:** Rektör Uzun Engelli Öğrencilerle Bir Araya Geldi, <https://w3.bartın.edu.tr/haberler/rector-uzun-engelli-ogrencilerle-bir-araya-geldi.html>
- **Kanıt 32:** Engellilerin Yaşadığı Zorluklara Dikkat Çektiler, <https://w3.bartın.edu.tr/haberler/engellilerin-yasadigi-zorluklara-dikkat-cektiler.html>
- **Kanıt 33:** Bize Ulaşın İletişim Sayfası Örneği, <https://form.bartın.edu.tr/muhendislik/bize-ulasin.html>
- **Kanıt 34:** Rektörlük İletişim Merkezi (RİMER), <https://rimer.bartın.edu.tr/>
- **Kanıt 35:** RİMER 2018 Raporu  
<https://cdn.bartın.edu.tr/kalite/17e55fda7155f6049e9c8203af2491a6/kanit-35rimer-raporu.pdf>

### 3.4. Öğrencinin Kabulü ve Gelişimi, Tanıma ve Sertifikalandırma

Üniversitemizde öğrenci kabulü, Önlisans ve Lisans programlarına ÖSYM tarafından yapılan merkezi yerleştirme sistemiyle, lisansüstü programlarda ise Bartın Üniversitesi Lisansüstü Eğitim-Öğretim Yönetmeliğine göre yapılmaktadır (**Belge 1 ve 2**). Öğrenci kabulünde ÖSYM tarafından öğrencilerin tercihlerine göre merkezi yerleştirme yapıldığından kurumun doğrudan bir katkısı veya yönlendirmesi bulunmamaktadır. Ancak bazı lisans programlarına özel yetenek sınavları ile kayıt yaptırıldığından bu programlara öğrencilerin nasıl kabul edileceği Üniversite Senatosu tarafından belirlenmekte ve kurumun web sayfasından ilan edilen kılavuzda başvuru şartları, sınavın şekli ve değerlendirme hususları yayınlanarak sınav süreçleri kayıt altına alınmaktadır (**Belge 3**). Beden Eğitimi ve Spor Yüksek Okulu bünyesindeki programlara öğrenci alımı ile ilgili 2018 yılı içerisinde yapılan değişiklikle sınav şekli daha ölçülebilir ve objektif ölçütlere dayandırılarak ilk kez engelli öğrenci alımı için düzenlemeler kılavuza eklenmiştir (**Kanıt 1**).

“Yükseköğretim Kurumlarında Önlisans ve Lisans Düzeyindeki Programlar Arasında Geçiş, Çift Anadal, Yan Dal ile Kurumlararası Kredi Transferi Yapılması Esaslarına İlişkin Yönetmelik” kapsamında; Üniversite Senatosunun belirlediği yönerge ve esaslar doğrultusunda merkezi yerleştirme sınavı puanıyla yatay geçişler, diğer yükseköğretim kurumlarından Üniversitemizin eşdeğer programlarına kurumlararası yatay geçişler, Üniversitenin eşdeğer düzeydeki programlarına ise Çift Anadal ve Yan Dal ile kurum içi yatay geçiş ile Yabancı uyruklu öğrencilerin kabulleri Üniversite web sayfasında yayınlanan kılavuz ve duyurularla objektif olarak herkese açık bir şekilde yapılmaktadır (**Belge 4, 5 ve 6**). Bunun yanında öğrenci kabulü ile ilgili tüm süreçler değerlendirilmekte ve özellikle yatay geçiş ile giden ve gelen öğrencilere yönelik izleme çalışmaları yapılmaktadır. Örneğin, yatay geçişle gelen öğrenci sayısının giden öğrenci sayısından fazla olması öğrencilerin Üniversitemizden memnuniyetine yönelik önemli bir gösterge olarak kabul edilebilir (**Kanıt 2**).

Öğrenciler, daha önce başka bir yükseköğretim kurumunda başarmış olduğu dersler için ilk kayıt olduğu yarıyılın başında muafiyet talebinde bulunabilir. Öğrencinin muafiyet talebinde bulunduğu derslerin hangilerinin kabul edileceğini dersi veren öğretim elemanının ve bölüm/program intibak komisyonunun görüşü ve yönetim kurulu kararıyla sonuçlandırılır. Öğrencinin muaf sayılan derslerinin notları ve harf karşılıkları transkriptine işlenir (**Kanıt 3**).

Öğrencilerin bir yükseköğretim kurumu dışında edindikleri kazanımların tanınması, kredilendirilmesi ve intibakı için uyulması gereken esasları belirleyen “Önceki Öğrenmenin Tanınmasına İlişkin Yönerge” çerçevesinde önceki formal ve informal öğrenmelerin tanınmasına ilişkin iş ve işlemler

birimlerin eğitim öğretim intibak komisyonları tarafından yapılmakta ve transkriptlerine işlenmektedir (**Belge 7 ve Kanıt 4**).

#### **Kuruma Ait Belgeler**

- **Belge 1:** Bartın Üniversitesi Önlisans ve Lisans Eğitim Öğretim ve Sınav Yönetmeliği, <https://cdn.bartın.edu.tr/oidb/300c0cb2-5f54-4a3a-adaf-c151ec316c42/buonlisanlisanssegitimogretimsoinavyonetmeliği-2.pdf>
- **Belge 2:** Bartın Üniversitesi Lisansüstü Eğitim ve Öğretim Yönetmeliği, <https://cdn.bartın.edu.tr/oidb1/300c0cb2-5f54-4a3a-adaf-c151ec316c42/lisansustuyonetmeliği.pdf>
- **Belge 3:** BESYO 2018 Özel Yetenek Sınavı Kılavuzu, <http://besyo.bartın.edu.tr/duyurular/2018-ozel-yetenek-sinavi-kilavuzu.html>
- **Belge 4:** Yükseköğretim Kurumlarında Önlisans ve Lisans Düzeyindeki Programlar Arasında Geçiş, Çift Anadal, Yan Dal ile Kurumlararası Kredi Transferi Yapılması Esaslarına İlişkin Yönetmelik, <http://www.mevzuat.gov.tr/Metin.Asp?MevzuatKod=7.5.13948&MevzuatIliski=0>
- **Belge 5:** Bartın Üniversitesi Çift Anadal, Yandal ve Kurum İçi Yatay Geçiş Yönergesi, <https://kms.kaysis.gov.tr/Home/Goster/139476>
- **Belge 6:** Bartın Üniversitesi Yabancı Uyruklu Öğrencilerin Kabul ve Kayıt Esasları Yönergesi, <https://kms.kaysis.gov.tr/Home/Goster/139472>
- **Belge 7:** Bartın Üniversitesi Önceki Öğrenmenin Tanınmasına İlişkin Yönerge, <https://kms.kaysis.gov.tr/Home/Goster/139539>

#### **İyileştirme Kanıtları**

- **Kanıt 1:** BESYO Özel Yetenek Sınavı Kılavuzu, <file:///C:/Users/DELL/Downloads/Bart%20C4%B1n%20Besyo%202018%20%20C3%96zel%20yetenek%20S%C4%B1nav%C4%B1%20K%C4%B1lavuzu.pdf>
- **Kanıt 2:** Yatay Geçişle Gelen ve Giden Öğrenci Sayıları <https://cdn.bartın.edu.tr/kalite/17e55fda7155f6049e9c8203af2491a6/kanit-2yatay-gecis-ile-gelen-ve-giden-ogrenci-sayilari.pdf>
- **Kanıt 3:** İslami İlimler Muafiyet Sonuç Listesi Örneği <https://cdn.bartın.edu.tr/kalite/17e55fda7155f6049e9c8203af2491a6/kanit-3islami-ilimler-muafiyet-sonuc-listesi-ornegi.pdf>
- **Kanıt 4:** Yabancı Dil Hazırlık Seviye Sınavı Duyurusu <https://cdn.bartın.edu.tr/kalite/17e55fda7155f6049e9c8203af2491a6/kanit-4yabanci-dil-hazirlik-seviye-tespit-sinavi-duyurusu.pdf>

### **3.5. Eğitim-Öğretim Kadrosu**

Tüm devlet üniversitelerinde olduğu gibi, Bartın Üniversitesinde de öğretim elemanı alımı Yükseköğretim Kurumunun belirlediği mevzuat çerçevesinde yürütülmektedir. Eğitim-öğretim kadrosunun atanmasında programa uygun nitelik ve alanla ilgili öğretim elemanı alımında, Bartın Üniversitesi Öğretim Üyeliğine Yükseltme ve Atanma Ölçütleri Yönergesi ve 09 Kasım 2018 tarihli ve 30590 sayılı Resmi Gazete’de yayımlanan “Öğretim Üyesi Dışındaki Öğretim Elemanı Kadrolarına Naklen veya Açıktan Yapılacak Atamalarda Uygulanacak Merkezi Sınav ile Giriş Sınavlarına İlişkin Usul ve Esaslar Hakkında Yönetmelik” esasları dikkate alınmaktadır (**Belge 1 ve 2**). Üniversitenin Web sayfasında yer alan CV Gönder portalı aracılığıyla başarılı öğretim üyelerinin üniversitemize yönelmeleri sağlanarak öğretim üyesi alımının kurum ihtiyaçları ve rekabetçi bir ortamda yapılması sağlanmaktadır (**Kanıt 1**). Öğretim elemanlarının işe alınması, atanması ve görevde yükseltmeleri, ilgili mevzuat uyarınca öğretim üyeleri için gazetelerde ve Resmi Gazete’de yayımlanan ilanlar yoluyla olmaktadır. Bu süreçte, sırasıyla:

- Birimlerden kadro talebi alınması,
- Taleplerin, Üniversite Yönetim Kurulunda görüşülmesi,
- YÖK’e kadro kullanma izin talep yazısının gönderilmesi,
- İzin alınan kadrolar için ilan verilmesi,
- Senato kararı ile alınan akademik personele ait atanma kriterleri uyarınca atama ve yükseltme işlemleri gerçekleştirilmektedir.

“Devlet Yükseköğretim Kurumlarında Öğretim Elemanı Norm Kadrolarının Belirlenmesine ve Kullanılmasına İlişkin Yönetmelik”in 4’üncü maddesinin 3’üncü fıkrasına göre 2019 yılı içerisinde norm sayısını aşmış birimlere ihtiyaç olması halinde talep edilecek kadrolar, Yükseköğretim Kurulu Başkanlığı tarafından uygun bulunması halinde, ilgili yılın norm kadro planlamasına herhangi bir işleme gerek kalmaksızın dâhil edilecektir (**Belge 3**). “2019 Yılı Norm Kadro Planlaması”nda yer alan öğretim elemanı kadroları, Üniversitemizin öncelikli ihtiyaçları, 2019-2023 Stratejik Planında belirtilen performans göstergeleri ile kadro durumu gözetilerek yıl içerisinde ihtiyaca binaen planlanmıştır. Bu kapsamda, Üniversitemizin 2019 yılı norm kadro planlaması Aralık ayında yapılarak web sayfamızda yayınlanmıştır (**Kanıt 2 ve 3**).

Öğretim üyelerinin yurt içi ve yurt dışı araştırma ve bilimsel etkinlik faaliyetleri, ERASMUS hareketlilikleri üniversitemiz tarafından desteklenmekte (**Belge 4**), öğretim üyelerinin TÜBİTAK, BAP, DPT, Kalkınma Ajansları seviyesinde de proje önermeleri teşvik edilmektedir. Öğretim elemanlarının alanlarıyla ilgili kongre, seminer, eğitim, konferans gibi programlara katılımları sağlanmakta ve teşvik edilmektedir (**Belge 5**).

Eğitim-öğretim kadrosunun eğitsel performanslarının izlenmesi ve ödüllendirilmesi için Üniversitemizde 2016 yılında Ödül Yönergesi yürürlüğe girmiştir (**Belge 6**). Üniversitemizde uluslararası saygın dizinlerde taranan dergilerde en çok yayın yapan ve en yüksek etki değerli dergilerde yayın yapan öğretim elemanlarına “Akademik Performans Ödülü”, Girişimcilik ve Yenilikçilik çalışmaları kapsamında geçtiğimiz akademik yıl içerisinde ulusal yarışmalara katılarak derece alan öğretim elemanlarına da teşekkür belgesi verilmektedir (**Kanıt 4**).

Kurumdaki ders görevlendirmelerinde kişilerin uzmanlık alanı, özgeçmişi, diploma ve dilekçelerine istinaden, alınan birim kurul kararları ile ders görevlendirmeleri adil ve açık bir şekilde yapılmakta ve hakları güvence altına alınmaktadır. Birimlerde ders görevlendirmelerinin uzmanlık alanına göre yapılıp yapılmadığı öğretim üyesi öz değerlendirme anketiyle ölçülmektedir (**Kanıt 5**). İhtiyaç halinde, kişilerin uzmanlık alanları doğrultusunda 2547 sayılı kanun çerçevesinde yabancı uyruklu öğretim elemanı ve diğer üniversitelerden öğretim üyesi görevlendirilmesi yapılabilmektedir.

Eğiticilerin, öğrenci merkezli öğrenmeye yönelik mesleki gelişimlerini sağlayabilmek amacıyla, eğiticilerin eğitimi çalışmalarına önem verilmiştir. Bu amaçla birçok eğitim gerçekleştirilmiş, bu süreçte Üniversitemizdeki eğiticilerin hem mesleki gelişimlerinde sürekli iyileşme sağlanması, hem de öğrenci merkezli eğitimin yaygınlaştırılarak bir öğrenme kültürüne dönüşmesine katkıda bulunulması hedeflenmiştir (**Kanıt 6, 7, 8, 9 ve 10**).

Farklı kurumlardan ders vermek üzere veya sınavlarda görev almak üzere gelen öğretim üyeleri, 2547 sayılı Kanunun ilgili maddelerine göre görevlendirilmektedir. Kuruma dışardan ders vermek üzere öğretim elemanı seçimi bölüm başkanının talebi ve yönetim kurulunun onayı, rektörlük oluru ile gerçekleşmektedir.

### **Kuruma Ait Belgeler**

- **Belge 1:** Öğretim Üyesi Dışındaki Öğretim Elemanı Kadrolarına Naklen veya Açıktan Yapılacak Atamalarda Uygulanacak Merkezi Sınav ile Giriş Sınavlarına İlişkin Usul ve Esaslar Hakkında Yönetmelik, <http://www.resmigazete.gov.tr/eskiler/2018/11/20181109-3.htm>
- **Belge 2:** Bartın Üniversitesi Öğretim Üyeliğine Yükseltme ve Atama Ölçütleri Yönergesi, <https://kms.kaysis.gov.tr/Home/Goster/139417>
- **Belge 3:** Devlet Yükseköğretim Kurumlarında Öğretim Elemanı Norm Kadrolarının Belirlenmesine ve Kullanılmasına İlişkin Yönetmelik, <http://www.resmigazete.gov.tr/eskiler/2018/11/20181102-14.htm>
- **Belge 4:** Bartın Üniversitesi Erasmus Değişim Programı Yönergesi, <https://kms.kaysis.gov.tr/Home/Goster/139552>
- **Belge 5:** Bartın Üniversitesi Yurtiçi ve Yurtdışı Bilimsel Etkinliklere Katılımı Destekleme Yönergesi, <https://kms.kaysis.gov.tr/Home/Goster/139550>
- **Belge 6:** Bartın Üniversitesi Ödül Yönergesi, <https://kms.kaysis.gov.tr/Home/Goster/139529>

### **İyileştirme Kanıtları**

- **Kanıt 1:** CV Gönder Portalı, <https://otomasyon.bartın.edu.tr/cv-gonder/>
- **Kanıt 2:** Üniversitemiz akademik birimlerinin 2019 yılı öğretim üyesi ve öğretim görevlisi ihtiyaçları dikkate alınarak belirlenen norm kadro planlamalarına ilişkin Üniversitemiz Senatosunun 26 Aralık 2018 tarihli toplantı kararı, <https://cdn.bartın.edu.tr/w3/8212733cba61a0adad3a219d8836dee2/senatokarari201818.pdf>
- **Kanıt 3:** Bartın Üniversitesi 2019 Yılı Norm Kadro Planlaması, <http://personel.bartın.edu.tr/duyurular/bartın-universitesi-2019-yili-norm-kadro-planlamasi.html>
- **Kanıt 4:** Akademik Yıl Açılış ve Ödül Töreni, <https://w3.bartın.edu.tr/haberler/universitemiz20182019akademikyilacilisigerceklestirildi.html>
- **Kanıt 5:** Öğretim Elemanı Ders Değerlendirme Anketi <https://cdn.bartın.edu.tr/kalite/17e55fda7155f6049e9c8203af2491a6/kanit-5ogretim-elemanı-ders-degerlendirme-anketi.pdf>
- **Kanıt 6:** Üniversitemiz Eğitim Fakültesi tarafından düzenlenen “Eğiticilerin Eğitimi (Sürekli İyileşme Eğitimi)” semineri, <https://egitim.bartın.edu.tr/haberler/egiticilerin-egitimi-etkinligi-gerceklestirildi..html>
- **Kanıt 7:** Eğiticilerin Eğitimi: Eğitimde Teknoloji Entegrasyonu ve MS Office Eğitimi, <https://uzem.bartın.edu.tr/etkinlikler/egitimde-teknoloji-entegrasyonu-ve-ms-office-egitimi.html>
- **Kanıt 8:** Bilgisayar Destekli Veri analizi Programları Eğitimi, <https://matematik.bartın.edu.tr/etkinlikler/bilgisayar-destekli-veri-analizi-programlari-egitimi.html>
- **Kanıt 9:** Bartın Üniversitesinde TÜBİTAK Projesi Eğitimi, <https://pto.bartın.edu.tr/etkinlikler/bartın-universitesinde.html>
- **Kanıt 10:** Bartın Üniversitesi Kalite Koordinatörlüğü, Eğitim ve Öğretim Birimi tarafından düzenlenen “Ders Bilgi Paketlerinin Yeterlilikler Açısından İyileştirilmesi Çalıştayı”, <https://w3.bartın.edu.tr/haberler/ders-bilgi-paketlerinin-yeterlilikler-acisindan-iyilestirilmesi-calistayi.html>

### **3.6. Öğrenme Kaynakları, Erişilebilirlik ve Destekler**

Üniversitemiz bünyesinde Ağdacı Yerleşkesi, Kutlubey Yerleşkesi, Ulus Meslek Yüksekokulu ve Bartın Meslek Yüksekokulu Kurucuşile Yerleşkesi bulunmaktadır. Kurum, eğitim öğretiminin etkinliğini artırabilecek öğrenme ortamlarını yeterli ve uygun donanıma sahip olacak şekilde temin etmektedir. Üniversitemizde kütüphane ve dokümantasyon biriminin birçok veri tabanına üyeliği bulunmakta ve bu yolla öğrenci ve öğretim elemanlarının bu veri tabanlarına erişim imkânı sağlanarak mesleki gelişimlerine katkı sunulmaktadır. Kütüphane ve dokümantasyon hizmetlerine bilgisayarlar aracılığı ile ulaşılabilmektedir. Öğrenci ve öğretim elemanlarının talep ettikleri her türlü yayın ivedilikle temin edilmeye çalışılmaktadır. Üniversitemiz 2019-2023 Stratejik Planında eğitim-öğretim kalitesine ilişkin mali kaynaklar, öğrenme olanaklarının tüm öğrenciler için yeterli ve erişilebilir olması için altyapı, üst yapı çalışmalarının yanında eğitim-öğretimin niteliğinin artırılması amacıyla kütüphane kaynakları ve erişilebilirliğine yönelik göstergelere yer verilmiştir.

Üniversitemiz Ağdacı Yerleşkesi, 87.520,00 m<sup>2</sup>'lik alan üzerinde kurulmuştur. Ağdacı Yerleşkesinde, Bartın Orman Fakültesi, İktisadi ve İdari Bilimler Fakültesi, Sağlık Bilimleri Fakültesi, Yabancı Diller Yüksekokulu, Fen Bilimleri Enstitüsü, Sosyal Bilimler Enstitüsü, Bartın Sağlık Hizmetleri Meslek Yüksekokulu, Mehmet Akif Ersoy Dersliği ve Öğretim Üyesi Binası, Yahya Kemal Beyatlı Dersliği, atölyeler, idari birimler, yurt ve sosyal-spor tesisleri bulunmaktadır. Üniversitemiz öğrencilerinin sağlık hizmetleri Ağdacı Yerleşkemizde Mediko-Sosyal Hizmetler Ünitesi tarafından verilmektedir. Kutlubey Yerleşkesi ise 1.154.893,35 m<sup>2</sup>'lik alan üzerine kurulmuştur. Bu yerleşkede Merkezi Laboratuvar Binası, Sayısal ve Sözel Derslik, Edebiyat Fakültesi, Mühendislik Fakültesi, Fen Fakültesi, İslami İlimler Fakültesi, Eğitim Fakültesi, Eğitim Bilimleri Enstitüsü, Beden Eğitimi ve Spor Yüksekokulu, Öğrenci ve Personel Yemekhanesi binaları yer almaktadır. Kutlubey Yerleşkesi içerisinde toplam 44.060 m<sup>2</sup> kapalı alan inşası devam etmektedir. Kutlubey Yerleşkesinde inşası tamamlanan ve 2019 yılı Bahar döneminde açılması planlanan Merkez Kütüphanesi 10.599 m<sup>2</sup> alanıyla önemli bir öğrenme kaynağı merkezi olacaktır. Halen arasınav ve final haftalarında kütüphanede 24 saat uygulaması mevcut olup yeni binanın hizmete alınmasıyla bu uygulama dönem boyunca yaygınlaştırılacaktır.

Öğrencilerin bilimsel, kültürel, teknik ve sportif faaliyetleri için ulaşım hizmetleri Sağlık, Kültür ve Spor Dairesi Başkanlığı tarafından desteklenmektedir. Bu birimin üstlendiği hizmetlerin en önemlilerinden biri beslenme hizmetidir. Üniversitemiz öğrencilerinin ve personelinin beslenme ihtiyaçları öğle ve akşam yemeği olarak karşılanmaktadır. Öğrenci kulüpleri içinde oldukça faal olan Spor Kulübünün düzenlediği birçok etkinliğe öğrencilerin katılımı sağlanmaktadır. Ancak Üniversitemiz İç Değerlendirme Takımı ziyaretleri sonucunda öğrenci kulüplerinin öğrenciler tarafından yeterince bilinmediği, kulüp faaliyetlerine katılımın yetersiz olduğu, öğrenci gelişimine yönelik sosyal ve kültürel faaliyetlerin az olduğu, öğrencilerin bürokratik engellerle karşılaştığı ve faaliyetlerin gerçekleştirilmesinde kullanılacak mekân ve altyapı eksikliği olduğu tespit edilmiştir. Yönetim ve etkin danışman desteği ile öğrenci kulüplerin çeşitlendirilmesine yönelik tedbirlerin alınmasına, öğrencilerin kulüpler konusunda bilgilendirilmesine ihtiyaç duyulmaktadır. Öğrenci kulüplerinin faaliyet ve desteklerine ilişkin uygulamalar ilgili yönetmelikle güvence altına alınmakta ve desteklenmekte, konuyla ilgili Eğitime Başlangıç etkinlikleri kapsamında bilgilendirmeler yapılmaktadır (**Belge 1 ve Kanıt 1**). Öğrencilerin kişisel ve sosyal gelişimine yönelik düzenlenen etkinlik sayıları, öğrenci kulüplerinin üye ve faaliyet sayıları ile yıllara göre hedeflenen sayılara 2019-2023 Stratejik Planı'nda da yer verilmiş olup bu faaliyetler hem teşvik edilmekte hem de mali olarak desteklenmektedir (**Kanıt 2**). Örneğin, Bilim ve Teknoloji Kulübü Elektromobil ekibi öğrencileri tarafından hazırlanan Üniversitemizin ilk elektrikli otomobili "Çeşm-i Cihan" ile TÜBİTAK'ın 6-12 Ağustos 2018 tarihlerinde düzenlenen Kocaeli Körfez Pisti'nde gerçekleştirilen Alternatif Enerjili Araç Yarışları'na katıldı. Yarışmada teknik özellikleri ile tescillenen ve tüm turları tamamlayan Çeşm-i Cihan hız kategorisinde altıncı oldu (**Kanıt 3**). Bunun yanında milli sporcuların Üniversitemizi tercih etmesine yönelik stratejiler uygulanmakta, Spor Kulübü ve BESYO öğrencileri sportif alanlarda Üniversitemiz tarafından desteklenmekte ve bu durum spor başarılarını beraberinde getirmekte, başarılar hem Üniversitemizi hem de Ülkemizi gururlandırmaktadır (**Kanıt 4, 5, 6 ve 7**).

Üniversitemiz Sağlık, Kültür ve Spor Dairesi Başkanlığı bünyesindeki Mediko-Sosyal Hizmetler Ünitesi, görevli bir psikolog ile öğrencilerin sosyal ve kişisel problemleriyle baş etmelerine yardımcı olmayı amaçlayan ve kişisel gelişimlerini destekleyen bir birim olarak hizmet vermektedir. Öğrencilere, öğretim elemanları tarafından danışmanlık kapsamında rehberlik ve destek hizmetleri de sağlanmaktadır (**Kanıt 8**).

Özel yaklaşım gerektiren öğrencilerin akademik performanslarını artırmaya ve sosyal ortamlarını

zenginleştirmeye yönelik iyileştirmeler yapılmaktadır. Engelli öğrencilerimiz için Engelli Öğrenci Birimi Koordinatörlüğü tarafından destek sağlanmakta ve organizasyon yapılmaktadır. Engelli Öğrenci Birimi Koordinatörlüğü Yönergesi'nde bu hususta gerekli düzenlemeler yapılmış olup bu düzenlemelere uygun çalışmalar yürütülmektedir. Üniversitemiz Ağdacı Yerleşkesi'nde engellilere yönelik mekânda erişilebilirliğe ilişkin yetersizlikler var olmakla birlikte, mekânda erişilebilirliğin artırılmasına yönelik altyapı çalışmaları yapılmaktadır. Kutlubey Yerleşkesi'nde ise tüm binalar tamamen engelli öğrencilerin ihtiyaçları gözetilerek planlanmakta ve inşa süreci devam etmektedir. Öğrencinin engeli nedeniyle bir dersin yükümlülüklerini yerine getiremediği hallerde öğrencinin talebi, danışmanın ve ders öğretim elemanının görüşü ve ilgili yönetim kurulunun kararıyla kolaylaştırıcı düzenlemeler yapılabilmektedir. Engelli öğrenciler için engel durumuna göre sınav ve gözetmen görevlendirmeleri de yapılmaktadır. Uluslararası öğrenciler için, Erasmus Koordinatörlüğü, Mevlana Koordinatörlüğü, Uluslararası Öğrenciler ve Yurtdışı Eğitim Koordinatörlüğü tarafından destek sağlanmaktadır. Talep eden uluslararası öğrenciler için seçmeli Türkçe dersleri hazırlanmıştır. Yabancı öğrenciler için oryantasyon programları yapılmakta; şehri, çevreyi ve üniversiteyi tanıtıcı etkinlikler düzenlenmektedir (**Kanıt 9 ve 10**). Ayrıca birimlerdeki uluslararası öğrenci danışmanları bu sürece katkı sağlamaktadır.

Sunulan hizmet ve desteklerin kalitesi, etkinliği ve yeterliliği Rektörlük ile akademik ve idari birimler arasındaki iş birliğiyle sağlanmaktadır. 2019-2023 Stratejik Planı'nda öğrenciye sunulan hizmet ve desteklere yönelik hedef ve performans göstergeleri yer almakta olup bu göstergelerin gerçekleştirilmesine yönelik sorumlu birim, işbirliği yapılacak birimler, stratejiler, plan döneminde yıllara göre gerçekleştirme hedefleri, tahmini maliyet ve izleme çalışmalarının nasıl yapılacağı belirlenmiştir. Böylece öğrenciye sunulan hizmetlerin planlı gerçekleştirilmesi sağlanırken aynı zamanda güvenceye alınmıştır. 2018 yılı içinde yapılan değişikliklerle Kantin ve Yemekhane denetleme komisyonuna öğrenciler de dahil edilerek kontrol mekanizması daha bağımsız bir hale getirilmiştir (**Kanıt 11**).

2019-2023 Stratejik Planı'nda performans göstergeleri ile plan döneminde yıllara göre gerçekleştirme hedefleri dikkate alınarak Yıllık Bütçenin öğrenim kaynakları ve öğrencilere sunulan destekler açısından dağılımı belirlenmiştir. Bu dağılımın belirlendiği karar alma süreci de olan Stratejik Plan hazırlama çalışmaları kapsamında tüm iç ve dış paydaşların görüşleri, beyin fırtınaları ve anketler aracılığıyla alınmıştır. Böylece öğrenim kaynakları ve öğrencilere sunulan destekler açısından dağılımın belirlenmesinde geniş katılımlı paydaş görüşleri dikkate alınmış ve bütçe planlaması yapılmıştır (**Belge 2 ve Kanıt 12**). Bunun yanında öğrencilere kısmi zamanlı çalışma gibi destekler de verilmeye çalışılmaktadır (**Kanıt 13**). Görme engelli öğrencilerin kütüphane erişimlerini artırmaya yönelik işbirliği ve protokoller yapılmaktadır (**Belge 3**).

### **Kuruma Ait Belgeler**

- **Belge 1:** Bartın Üniversitesi Öğrenci Kulüpleri Yönergesi, [https://cdn.bartın.edu.tr/sksdb/30cb064ebf07bd5da25516cbcb9c1ab3/kulup-yonergesi-yeni-6-sayfa\\_wYglFr6.pdf](https://cdn.bartın.edu.tr/sksdb/30cb064ebf07bd5da25516cbcb9c1ab3/kulup-yonergesi-yeni-6-sayfa_wYglFr6.pdf)
- **Belge 2:** Bütçe Dağılımı <https://cdn.bartın.edu.tr/kalite/17e55fda7155f6049e9c8203af2491a6/belge-2butce-dagilimi.pdf>
- **Belge 3:** Bartın Üniversitesi Kütüphane ve Dokümantasyon Daire Başkanlığı ve Kastamonu Üniversitesi Engelsiz Üniversite Koordinatörlüğü Elektronik Kaynak Paylaşımı ve İşbirliği Protokolü. <https://cdn.bartın.edu.tr/kalite/17e55fda7155f6049e9c8203af2491a6/belge-3kutuphane-isbirligi-protokolu.pdf>

### **İyileştirme Kanıtları**

- **Kanıt 1:** Öğrenci Kulüpleri Faaliyetleri ve Destekler  
<https://cdn.bartın.edu.tr/kalite/17e55fda7155f6049e9c8203af2491a6/kanit-1ogrenci-kulupleri-faaliyetleri-ve-destekler.pdf>
- **Kanıt 2:** 2018 Yılı Kültür ve Faaliyet Bilgileri  
<https://cdn.bartın.edu.tr/kalite/17e55fda7155f6049e9c8203af2491a6/kanit-22018-yili-kultur-ve-faaliyet-bilgileri.pdf>
- **Kanıt 3:** Üniversitemizin İlk Elektrikli Aracı “Çeşm-i Cihan”,  
<https://makine.bartın.edu.tr/haberler/universitemiziniikelektrikliaracicesmicihan.html>
- **Kanıt 4:** Türkiye Güreş Şampiyonasından Üniversitemize 18 Madalya,  
<https://w3.bartın.edu.tr/haberler/turkiye-gures-sampiyonasindan-universitemize-18-madalya.html>
- **Kanıt 5:** Dünya Şampiyonları Üniversitemizde, <https://w3.bartın.edu.tr/haberler/dunya-sampiyonlari-universitemizde.html>
- **Kanıt 6:** Buse Tosun Dünya Şampiyonu Oldu, <https://w3.bartın.edu.tr/haberler/buse-tosun-dunya-sampiyonu-oldu.html>
- **Kanıt 7:** Mizgin Ay, Akdeniz Atletizm Şampiyonasında Gururlandırdı,  
<https://w3.bartın.edu.tr/haberler/mizgin-ay-akdeniz-atletizm-sampiyonasinda-gururlandirdi.html>
- **Kanıt 8:** 2018 Yılında Öğrencilere Sunulan Hizmetler  
<https://cdn.bartın.edu.tr/kalite/17e55fda7155f6049e9c8203af2491a6/kanit-82018-yilinda-ogrencilere-sunulan-hizmetler.doc>
- **Kanıt 9:** Uluslararası Öğrencilere Yönelik Oryantasyon Programı  
<https://cdn.bartın.edu.tr/kalite/17e55fda7155f6049e9c8203af2491a6/kanit-9uluslararasi-ogrencilere-yonelik-oryantasyon-programi.pdf>
- **Kanıt 10:** Uluslararası Öğrencilere Yönelik Oryantasyon Program Akışı  
<https://cdn.bartın.edu.tr/kalite/17e55fda7155f6049e9c8203af2491a6/kanit-10uluslararasi-ogrencilere-yonelik-oryantasyon-program-akisi.pdf>
- **Kanıt 11:** Yemekhane Denetim Kontrol Listesi  
<https://cdn.bartın.edu.tr/kalite/17e55fda7155f6049e9c8203af2491a6/kanit-11yemekhane-denetim-kontrol-listesi.xlsx>
- **Kanıt 12:** Eğitim Giderleri  
<https://cdn.bartın.edu.tr/kalite/17e55fda7155f6049e9c8203af2491a6/kanit-12egitim-giderleri.pdf>
- **Kanıt 13:** Kısmi Zamanlı Öğrenci Listesi duyurusu, <https://w3.bartın.edu.tr/duyurular/kismi-zamanli-ogrenci-duyurusu.html>

## **4. ARAŞTIRMA, GELİŞTİRME ve TOPLUMSAL KATKI**

### **4.1 Kurumun Araştırma Stratejisi ve Hedefleri**

Kurumumuzda; araştırma stratejilerinin belirlenmesi, geliştirilmesi, amaç ve hedefleri ile bunlara ilişkin politikalar, faaliyetler ve faaliyet sorumluları Bartın Üniversitesi stratejik planlaması çerçevesinde belirlenmektedir. 2019-2023 Stratejik Planı'nda “Bilimsel Araştırma ve Yayın Faaliyetlerini Nitelik ve Nicelik Yönünden Geliştirmek” amacı beş temel amaçtan biri olarak yer almış olup bu amaç doğrultusunda hedefler ve performans göstergeleri belirlenmiştir. Ayrıca, akademik birim Stratejik Planlarında misyon farklılaşmasını ve bölgeye yönelik çalışmaları güvenceye almak üzere tüm birimlerden kendilerine özgü performans göstergeleri oluşturmaları istenerek birim stratejik planlarında yer almaları sağlanmıştır (**Kanıt 1**). Üniversitede, bölgeye yönelik sosyo-ekonomik ve kültürel alanlarda araştırma yapmak üzere araştırma merkezleri de bulunmaktadır (**Kanıt 2**). Bölgeye yönelik araştırmaları desteklemek üzere bölgesel ve ulusal öncelikli lisansüstü çalışmalara BAP birimi tarafından öncelikli olarak da destek verilmektedir.



Kurumun araştırma politika ve hedeflerinin gerçekleştirilmesi ve takibi Kalite Koordinatörlüğü, Stratejik Planlama Dairesi Başkanlığı ve Proje Teknoloji Ofisi (PTO) aracılığıyla yapılmaktadır. Sanayi ile işbirliği içerisinde teknoloji üretimine önem vermek, özel sektörün üretim faaliyetlerini desteklemek üzere araştırma altyapısını geliştirmek amacıyla 2018 yatırım bütçesinde laboratuvarların yapılmasına öncelik verilmiş ve yapım işine başlanmıştır (**Kanıt 3**).

2017 İç değerlendirme raporunda geliştirmeye açık yön olarak tespit edilen “Yayında nicelik kadar niteliğin de artırılması”na yönelik olarak üniversite kaynaklı uluslararası makalelerin yüksek etki faktörlü dergilerde (Q1, Q2 ve Q3) yer alması teşvik edilmiş, bu doğrultuda farkındalık sunumları yapılmıştır (**Kanıt 4**).

Girişimcilik kültürünü artırmaya yönelik olarak kurum stratejik planında göstergelere yer verilerek öğrencilerde bu kültürün yerleştirilmesine yönelik dış paydaş olarak KOSGEB ile işbirliği yapılmaktadır. TÜBİTAK öğrenci projeleri, lisans bitirme projeleri, materyal-metot geliştirme dersi, staj dersleri ve lisans düzeyinde uygulamalı 7+1 (İş Yeri Eğitimi) eğitim ve uygulamalarıyla ders programlarında uygulamalı eğitime daha fazla yer vererek öğrencilerin araştırma-geliştirme becerileri ile uygulama becerisi kazanmaları sağlanarak bölgenin ve ülkenin nitelikli insan gücünün geliştirilmesi hedeflenmiştir. Ön-lisans düzeyinde 3+1 uygulamasına geçme çalışmaları ise halen devam etmektedir. Öğrencilerimize yönelik ödüllü proje pazarı ve girişimcilik yarışmaları gibi teşvik edici faaliyetler düzenlenmektedir. Bu yarışmalarda ödül alarak kendi işyerini kuran öğrencilerimiz mevcuttur (**Kanıt, 5**). Ayrıca, üniversitede öğrencilerin araştırma yetkinliklerini artıracak faaliyetlere yer verilerek bu faaliyetlerin koordinasyonunun öğretim elamanları tarafından yürütülmesi sağlanmaktadır (**Kanıt 6, 7, 8, 9 ve 10**).

Üniversitemiz, özellikle Valilik, İl Özel İdaresi, yerel yönetimler ve sivil toplum kuruluşları gibi dış paydaşlarıyla kurumsal gelişimi sağlamak amacıyla farklı alanlarda iş birliği yapmaktadır (**Kanıt 11, 12 ve 13**). Örneğin, Üniversite ve KOSGEB iş birliği kapsamında girişimcilik kültürünün yaygınlaştırılması amacıyla “Girişimcilik İş Planı Hazırlama” ödülü yarışması planlanarak öğrencilerin açılan “Girişimcilik” dersi ile bu yarışmaya katılımı sağlanmıştır (**Kanıt 7 ve 8**). İş Sağlığı ve Güvenliği alanında İtfaiye Müdürlüğü ve Trafik Şube Müdürlüğü’nün katkısı ile Üniversitemizde eğitim faaliyetleri düzenlenmiştir.

Teknoloji ve yenilik faaliyetlerinin özel sektör odaklı artırılarak faydaya dönüştürülmesine, yeniliğe dayalı bir ekosistem oluşturularak araştırma sonuçlarının ticarileştirilmesine ve markalaşmış teknoloji yoğun ürünlerle ülkemizin küresel ölçekte yüksek rekabet gücüne erişmesine katkıda bulunmak amacı ile her yıl Ar-Ge Proje Pazarı etkinlikleri düzenlenmektedir (**Kanıt 14 ve 15**). Bu etkinliğe sektörden de katkı sağlanmaktadır. Ayrıca KÜSİ kapsamındaki faaliyetlerle üniversite ile üretim ve hizmet sektörleri arasında işbirliği artırılmaktadır. Bu kapsamda belli aralıklarla ziyaretler ve toplantılar düzenlenmektedir. BAKKA projeleri ile bu ilişkiler güçlendirilmektedir. İç ve dış paydaş görüşmeleriyle belirlenen bölge sorunlarına yönelik araştırmalar gerçekleştirmek için BAKKA ve BAP projeleri yapılmaktadır (**Kanıt 12 ve 13**).

Arkeoloji bölümü akademik çalışmalarında Karadeniz arkeolojisine odaklanarak her yıl yürüttüğü “Bartın ve Çevresi Yüzey Araştırması Projesi” ile bölgenin arkeolojik zenginliğini tespit etmektedir. Bu projelerin sonunda Bartın İl Kültür ve Turizm Müdürlüğü aracılığıyla Kültür Bakanlığına sunulan kazı projesi halen değerlendirme aşamasındadır (**Kanıt 16**).

Üniversitemiz Rektörü ve Yönlendirme Kurulunun da katılımıyla farklı tarihlerde Bartın ilindeki lise

ve diğer orta öğretim okulları müdürleri, Bartın ilindeki STK ve BARKİK Temsilcileri ile ayrı ayrı beyin fırtınaları gerçekleştirilen çalışmalar yapılmıştır (**Kanıt 17 ve 18**).

2019-2023 Stratejik Planı'nda yerel/bölgesel/ulusal kalkınma hedefi kapsamında “Bölgesel Kalkınmaya Yönelik Sosyal, Kültürel ve Bilimsel Faaliyetleri Artırmak” amacı belirlenmiştir. Bu amaç doğrultusunda, Ar-Ge stratejileri belirlenirken bölgesel ve ulusal hedefler odak noktası olarak benimsenmekte, bölgenin ve ülkenin ihtiyaç duyduğu gerek nitelikli insan gücünün yetiştirilmesinde gerekse teknoloji geliştirilmesi yönünde çeşitli aktivitelerde bulunmaktadır. BAP projelerinde bölgesel ihtiyaçları ve/veya bölgesel olanakları kullanarak katma değeri yüksek ürün geliştirmeye yönelik projelerin desteklenmesine öncelik verilmektedir (**Belge 1 ve 2, Kanıt 19 ve 20**).

Kurumda, bölgenin kalkınma hedefleri doğrultusunda araştırma stratejileri belirlenmiştir. Yenilenebilir Enerji Uygulama ve Araştırma Merkezi tarafından bölgenin rüzgâr, su, güneş potansiyelinden yararlanarak yenilenebilir enerji elde edilebileceğine dair teşvik edici ve bilgilendirici paneller gerçekleştirilmiştir (**Kanıt 21**). BÜNSEM bünyesinde sertifika programları düzenlenmektedir (**Kanıt 22**). Bölgesel kalkınmayı önceleyen BAP projeleri yapılmaktadır (**Kanıt 20**). Bölgesel olarak ortaya çıkan çeşitli atıkların (endüstriyel ve/veya tarımsal atıklar) yararlı ürüne dönüştürülerek ekonomiye kazandırılmasına ilişkin çalışmalar gerçekleştirilmekte ve bunlar bölgenin sosyo-kültürel dokusuna katkı sağlamaktadır.

Üniversitemiz tarafından geliştirilen yirmi dönüm alan üzerinde kurulacak olan “Bartın Üniversitesi Engelsiz Yaşam Alanı” projesi BAKKA GÜDÜMLÜ Projeler kapsamında yürütülecek olup toplam 5.800.000 liralık bütçesinin 4.400.000 lirası kurum dışı kaynaktan sağlanacaktır. 2018 yılında ön protokolü imzalanmış olan projeyle (**Kanıt 23 ve 24**) engelli bireylere, ailelerine ve özel eğitim öğretmenlerine yönelik iyileştirme ve geliştirme faaliyetleri sürdürülecektir. Projeyle aynı zamanda özel eğitimle ilgili program geliştirme çalışmaları ve Araştırma-Geliştirme faaliyetleri yapılacaktır. Projenin bölgeye önemli bir katkı sağlaması beklenmektedir.

Üniversitemiz 2019-2023 Stratejik Planı'nda yer verilen çevre bilincinin geliştirilmesine yönelik sosyal sorumluluk projelerinin yapılması ve çevre duyarlılığına ilişkin faaliyetlerin gerçekleştirilmesine yönelik olarak 2018 yılında başlatılan “Sıfır Atık Projesi” ile kayda değer sonuçlar alınmıştır. Tüm ürünlerin verimli kullanılması için kaynak ömrü döngülerinin yeniden tasarlanmasını teşvik eden sıfır atık felsefesini esas alan proje ile Üniversitemizin tüm birimlerinde proje uygulanmaya başlanılmıştır. Çok az bir maliyetle ve çok kısa sürede gerçekleştirilen proje ile gerekli eğitimler verilmeye devam edilmekte, atıklar kaynağında ayrılmakta ve geri dönüşümü sağlanmaktadır (**Kanıt 25**).

İlki 2017 yılında gerçekleştirilen, Üniversitemizin bilim ve kültür atmosferine katkı sağlayan ve gelenekselleşen “Çeşm-i Cihan Sohbetleri” ile ülkemizin bilimsel, sosyal ve kültürel zenginlikleri konularında farkındalığın artırılması amaçlanmaktadır. Her etkinlikte farklı bir konu ile hem Üniversitemiz öğrencileri ve personeline hem de Bartın iline bilimsel ve toplumsal anlamda katkıda bulunmaktadır (**Kanıt 26 ve 27**).

Üniversitemizde 100/2000 YÖK Doktora Burs Programı kapsamında desteklenen sürdürülebilir akıllı kentler ve sürdürülebilir ormancılık alanlarında yüksek lisans ve doktora programları mevcuttur (**Kanıt 28**). 2017-2018 eğitim öğretim yılında Pakistan ile Türkiye arasında, lisansüstü eğitim gören öğrenci ve öğretim elemanı hareketliliğini esas alan PAK-TÜRK Projesi kapsamında; Bartın Üniversitesi ile Government College University of Lahore tarafından ortak yürütülmekte olan

“Biyometanol Üretimine Etkili Pilot Ölçekli Üretimi” adlı proje Yükseköğretim Yürütme Kurulunun 17.01.2018 tarihli toplantısında uygun bulunmuş olup proje çalışmaları halen devam etmektedir (Kanit 29 ve 30).

### **Kuruma Ait Belgeler**

- **Belge 1:** Bartın Üniversitesi Bilimsel Araştırma Projeleri Yönergesi, <https://cdn.bartın.edu.tr/bap1/53faba46313388e274815f79bc579be3/yonerge.pdf>
- **Belge 2:** Bartın Üniversitesi Proje ve Teknoloji Ofisi Genel Koordinatörlüğü Çalışma İlke ve Esasları Yönergesi, <https://kms.kaysis.gov.tr/Home/Goster/139519>

### **İyileştirme Kanıtları**

- **Kanit 1:** Birim Stratejik Planının Hazırlanması Üst Yazı <https://cdn.bartın.edu.tr/kalite/17e55fda7155f6049e9c8203af2491a6/kanit-1birim-stratejik-planinin-hazirlanmasi-ust-yazi.pdf>
- **Kanit 2:** Araştırma Merkezleri <https://cdn.bartın.edu.tr/kalite/17e55fda7155f6049e9c8203af2491a6/kanit-2arastirma-merkezleri.png>
- **Kanit 3:** Laboratuvar İhale Onay Belgesi <https://cdn.bartın.edu.tr/kalite/17e55fda7155f6049e9c8203af2491a6/kanit-3-laboratuvar-ihale-onay-belgesi.jpg>
- **Kanit 4:** Dergi Etki Faktörleri Sunumu <https://cdn.bartın.edu.tr/kalite/e43624f4432f9e9d9bbcd8492f1b03ea/q1q4rankingmart.pdf>
- **Kanit 5:** İş Planı Ödülü Alan ve İş Yeri Açan Öğrencimize İlişkin Belgeler <https://cdn.bartın.edu.tr/kalite/17e55fda7155f6049e9c8203af2491a6/kanit-5is-plani-odulu-alan-ve-isyeri-acan-ogrencimize-iliskin-belgeler.pdf>
- **Kanit 6:** BAP Tarafından Desteklenen Lisansüstü Proje Örnekleri, <https://ubys.bartın.edu.tr/SRP/ProjectApplication/Statistics/StatisticsDashboard?ProjeDurumu=3&BilimselEtkinlikProjesi=False&gridProjeler-sort=ProjeTuruAdi-asc>
- **Kanit 7:** KOSGEB İşbirliği İş Planı Ödülü <https://cdn.bartın.edu.tr/kalite/17e55fda7155f6049e9c8203af2491a6/kanit-7kosgeb-is-plani-odulu.pdf>
- **Kanit 8:** KOSGEB Girişimcilik Eğitimi Sertifikası <https://cdn.bartın.edu.tr/kalite/17e55fda7155f6049e9c8203af2491a6/kanit-8kosgeb-girisimcilik-egitimi-sertifikasi.pdf>
- **Kanit 9:** 7+1 İş Yeri Eğitimi, <http://ubys.bartın.edu.tr/AIS/OutcomeBasedLearning/Home/Index?id=241>
- **Kanit 10:** Proje Pazarı, <https://w3.bartın.edu.tr/haberler/ii-ar-ge-projepazari.html>
- **Kanit 11:** KUSİ Eğitimi, <https://w3.bartın.edu.tr/haberler/kusi-sanayicilere-proje-egitimi-verdi.html>
- **Kanit 12:** KUSİ Bölgesel Kalkınmaya Değer Katıyor, <https://w3.bartın.edu.tr/haberler/kusi-bolgesel-kalkinmaya-deger-katiyor.html>
- **Kanit 13:** KUSİ Faaliyetleri <https://cdn.bartın.edu.tr/kalite/17e55fda7155f6049e9c8203af2491a6/kanit-13kusi-faaliyetleri.pdf>
- **Kanit 14:** II. ARGE Proje Pazarı, <https://w3.bartın.edu.tr/haberler/ii.arge-projepazarinda-en-iyi-projeler-odullendirildi.html>
- **Kanit 15:** Proje Pazarı web sayfası, <https://projepazari.bartın.edu.tr/>
- **Kanit 16:** Bartın’da Yüzey Araştırmaları Resmi Yazı <https://cdn.bartın.edu.tr/kalite/17e55fda7155f6049e9c8203af2491a6/kanit-16-bartında-yuzey-arastirmalari-resmi-yazi.pdf>
- **Kanit 17:** Rektör Uzun, STK’larla Buluştu, <https://w3.bartın.edu.tr/haberler/rector-uzun-stklarla-bulustu.html>
- **Kanit 18:** KUSİ ve BARKİK Temsilcilerinin Görüşü Alındı, <https://bilgisayar.bartın.edu.tr/haberler/kusi-ve-barkik-kurullarinin-olasi-isbirlikleri-gorusuldu.html>
- **Kanit 19:** BAP Tarafından Desteklenen Lisansüstü Proje Örnekleri, <https://ubys.bartın.edu.tr/SRP/ProjectApplication/Statistics/StatisticsDashboard?ProjeDurumu=3&BilimselEtkinlikProjesi=False&gridProjeler-sort=ProjeTuruAdi-asc>

- **Kanıt 20:** Bölgesel Öncelikli Desteklenen BAP Projeleri, <https://ubys.bartın.edu.tr/SRP/ProjectApplication/Statistics/StatisticsDashboard?ProjeDurumu=3&BilimselEtkinlikProjesi=False&gridProjeler-sort=ProjeTuruAdi-asc>
- **Kanıt 21:** Panel, <https://buyenarum.bartın.edu.tr/duyurular/kuresel-iklim-degisikligi-ve-yenilenebilir-enerjinin-onemi-konusuldu.html>
- **Kanıt 22:** BÜNSEM Sertifika Programı <https://cdn.bartın.edu.tr/kalite/17e55fda7155f6049e9c8203af2491a6/kanit-22-bunsem-sertifika-programi.pdf>
- **Kanıt 23:** Bartın Üniversitesi Engelsiz Yaşam Alanı Projesi <https://cdn.bartın.edu.tr/kalite/17e55fda7155f6049e9c8203af2491a6/kanit-23bartın-universitesi-engelsiz-yasam-alani-projesi.pdf>
- **Kanıt 24:** Bartın Üniversitesi Engelsiz Yaşam Alanı Projesi Tutanağı <https://cdn.bartın.edu.tr/kalite/17e55fda7155f6049e9c8203af2491a6/kanit-24bartın-universitesi-engelsiz-yasam-alani-projesi-tutanagi.pdf>
- **Kanıt 25:** Üniversitemizde Sıfır Atık Projesi Açılış Töreni Gerçekleştirildi, <https://w3.bartın.edu.tr/haberler/universitemiz-sifir-atik-projesi-acilis-toreni-gerceklestirildi.html>
- **Kanıt 26:** Çeşm-i Cihan Sohbetlerinin İlk Konuğu Prof. Dr. Hüsrev Hatemi Oldu, <https://w3.bartın.edu.tr/haberler/cesmi-cihan-sohbetlerinin-ilk-konugu--prof.-dr.-husrev-hatemi-oldu.html>
- **Kanıt 27:** Çeşm-i Cihan Sohbetleri -7, <https://w3.bartın.edu.tr/etkinlikler/cesmicihansohbetleri7.html>
- **Kanıt 28:** 100/2000 Doktora Programı, <https://fbe.bartın.edu.tr/haberler/enstitumuz-bunyesinde-1002000-yok-doktora-bursu-kapsaminda-doktora-egitimi-verilecek.html>
- **Kanıt 29:** Uluslararası Projeye YÖK Onayı, <https://w3.bartın.edu.tr/haberler/universitemizin-uluslararasi-projesine-yokten-onay.html>
- **Kanıt 30:** Biyoetenol Projesi Devam Ediyor, <https://w3.bartın.edu.tr/haberler/biyoetanol-uretilecek-proje-devam-ediyor.html>

## 4.2. Kurumun Araştırma Kaynakları

Kurumun, araştırma ve geliştirme faaliyetleri için fiziki ve teknik altyapı ile mali kaynak oluşturulması ve uygun şekilde kullanılması için oluşturulmuş bir politikası ve bütçe planlaması vardır (**Belge 1**). Üniversitenin bütçe ödenekleri esas itibarıyla beş kalemden oluşmaktadır. 2018 yılı için tüm ödeneklerde belli bir artışın olduğu görülmektedir. Kurum içi ve kurum dışı kaynaklar yetersiz olmakla beraber döner sermayeden elde edilen gelirden BAP birimine aktarılan oran yasayla belirlenen en üst orana çıkarılarak daha fazla projenin desteklenmesi sağlanmıştır. Kurum dışı fon kaynakları yeterli olmamakla birlikte araştırma kaynakları arasında önemli bir yer tutmaktadır. Bütçe kaynaklarının önemli bir oranı mekânsal ve makine-teçhizat alt yapısının güçlendirilmesi için kullanılmaktadır. 2018 yılı içinde Laboratuvar Binası ihalesi yapılarak yapım işine başlanmış olup (**Kanıt 1**), araştırma ve eğitim laboratuvarları makine teçhizat açısından güçlendirilmiştir (**Kanıt 2**).

Kurum, araştırma- geliştirme faaliyetlerinde hem iç hem dış paydaşların katılımını sağlamakta ve iş birliği yapmaktadır (**Kanıt 3, 4 ve 5**). Daha önce ifade edildiği üzere, kurumun araştırma-geliştirme faaliyetlerinin süreci ve sonuçları Kalite Koordinatörlüğü, Stratejik Planlama Dairesi Başkanlığı ve Proje Teknoloji Ofisi (PTO) aracılığıyla izlenmekte ve değerlendirilmektedir. Ayrıca, yılsonu faaliyet raporlarıyla kurumun araştırma faaliyetleri düzenli olarak izlenmektedir. Araştırma geliştirme faaliyetlerinin sonuçları, iç ve dış paydaşlarla paylaşılmakta (**Kanıt 6**), sürecin daha da iyileştirilmesine yönelik akademisyenler teşvik edilmektedir.

Kurumun araştırma çalışmaları için üniversite dışı fonlamaların miktarını arttırmaya yönelik stratejileri vardır. Bu yönde akademik kurullarda ve toplantılarda bilgilendirmeler yapılmaktadır (**Kanıt 7**). Bu fonları kullanmaları için araştırmacıları teşvik etmek üzere çeşitli faaliyetler gerçekleştirilmiştir (**Kanıt 8, 9 ve 10**). Üniversitede iç ve dış kaynaklı projeleri koordine etmek ve çeşitli eğitimler vermek üzere

Proje ve Teknoloji Ofisi 2018 yılı içinde yeniden yapılandırılarak daha aktif hale getirilmiştir.

Üniversitemiz Rektörü ve Yönlendirme Kurulunun da katılımıyla farklı tarihlerde Bartın ilindeki lise ve diğer orta öğretim okulları müdürleri, Bartın ilindeki STK ve BARKİK Temsilcileri ile ayrı ayrı beyin fırtınaları gerçekleştirilmiştir. Dış paydaşlardan beyin fırtınaları, anket gibi yöntemlerle toplanan veriler analiz edilmiş ve ilgili birim ve kişilerle paylaşılmış, bu geri bildirimler süreçlerin iyileştirilmesinde önemli katkı sağlamıştır. Kurum; araştırmacıların, iç ve dış paydaşlarla işbirliğini Sanayi ve Ticaret Bakanlığının Kamu Üniversite-Sanayi-İşbirliği (KÜSİ) kapsamında etkinlikler, toplantılar, ziyaretler; kariyer günleri, paneller, davetli konuşmacılar, sempozyumlar, konferanslar, sergi, çalıştaylar ve diğer kurum ve kuruluşlarla yapılan protokoller vb. faaliyetlerle sağlamaktadır. Benzer etkinlikler PTO tarafından gerçekleştirilen organizasyonlarla yerine getirilmiştir (**Kanıt 3, 4, 5 ve 8**).

Kurum dışı kaynaklarla ilgili olarak, özellikle ulusal ve uluslararası projelerin yapılması teşvik edilmekte ve Proje Teknoloji Ofisi (PTO) aracılığıyla gerekli rehberlik desteği sağlanmaya çalışılmaktadır. PTO bünyesinde, ulusal ve uluslararası projelere katılıma ilişkin eğitim gibi faaliyetler gerçekleştirilmektedir. Kamu sanayi işbirliğini artırarak döner sermaye üzerinden kaynak elde edilmeye çalışılmaktadır. Üniversite bünyesindeki merkezler ve müdürlüklerin gerçekleştirdikleri faaliyetlerden de kaynak sağlanmaktadır. Buna karşın, kurumumuz üniversite dışı fonlardan sağlanan kaynakların miktarını yeterli düzeyde görmemekte olup kurum dışı fonların artırılmasında yapıcı ve teşvik edici stratejiler geliştirmeye çalışılmaktadır. Son üç yıl içinde kurum dışı fonlarla yürütülen proje sayıları ve bütçeleri Tablo 4.1’de sunulmuştur.

**Tablo 4.1.** Dış kaynaklı destekler ve yıllara göre dağılımları

<b>BAKKA PROJELERİ</b>	<b>Kabul Edilen Proje Sayısı</b>	<b>Kabul Edilenlerin Toplam Bütçesi</b>
2016		
2017	1	10.620,00 TL
2018	5	378.969,00 TL
<b>TÜBİTAK PROJELERİ</b>	<b>Kabul Edilen Proje Sayısı</b>	<b>Kabul Edilenlerin Toplam Bütçesi</b>
2016	3	151.760,00 TL
2017	5	211.139,04 TL
2018	11	171.284,04 TL
<b>DİĞER KURUM PROJELERİ</b>	<b>Kabul Edilen Proje Sayısı</b>	<b>Kabul Edilenlerin Toplam Bütçesi</b>
2016	1	310.432,00 TL
2017	1	128.000,00 TL
2018	2	41.120,00 TL

#### **Kuruma Ait Belge**

- **Belge 1:** Üniversite Gider Dağılımı

<https://cdn.bartın.edu.tr/kalite/17e55fda7155f6049e9c8203af2491a6/belge-1universite-gider-dagilimi.pdf>

#### **İyileştirme Kanıtları**

- **Kanıt 1:** Laboratuvar İhale Onay Belgesi

<https://cdn.bartın.edu.tr/kalite/17e55fda7155f6049e9c8203af2491a6/kanit-1-laboratuvar-ihale-onay-belgesi.jpg>

- **Kanıt 2:** Laboratuvarlar İçin Alınan Makine Teçhizat Bütçesi <https://cdn.bartın.edu.tr/kalite/17e55fda7155f6049e9c8203af2491a6/kanit-2laboratuvarlar-icin-alinan-makine-techizat-butcesi.pdf>
- **Kanıt 3:** 6. Kariyer ve İstihdam Günü, <https://iibf.bartın.edu.tr/duyurular/6.-kariyer-ve-istihdam-gunu.html>
- **Kanıt 4:** Kariyer Günü Etkinliği, <http://www.milliyet.com.tr/bu-e-ogrenci-kariyer-gunleri-yapildi-bartın-yerelhaber-1359879/>
- **Kanıt 5:** Proje Pazarı Etkinliği, <https://projepazari.bartın.edu.tr/2018/ii.argeprojepazari.html>
- **Kanıt 6:** PTO 2018 Yılı Faaliyet Raporu, <https://cdn.bartın.edu.tr/pto/88000828e77c970442bba39d5bd941ea/2018-yili-pto-birim-faaliyet-raporu.pdf>
- **Kanıt 7:** Akademik Kurul Toplantıları, <https://w3.bartın.edu.tr/haberler/universitemizde-akademik-kurul-toplantilari-gerceklestirildi.html>
- **Kanıt 8:** II. Ar-Ge Proje Pazarı Etkinliği, <https://projepazari.bartın.edu.tr/2018/ii.argeprojepazari.html>
- **Kanıt 9:** BAKKA Projeleri, <https://bakkakutuphane.org/kategori/basarili-projeler/48>
- **Kanıt 10:** TÜBİTAK Destekli Öğrenci Projeleri, <https://fen.bartın.edu.tr/haberler/fen-fakultesi-ogretim-uyelerinin-ve-ogrencilerinin-buyuk-basarisi.html>

### 4.3. Kurumun Araştırma Kadrosu

Kurum; araştırmacıların işe alınması, atanması ve yükseltilmesi ile ilgili tüm süreçlerde adil ve şeffaf bir politika izlemektedir. Yükseköğretim Kurulunca belirlenen kriterlere ek olarak, Bartın Üniversitesi tarafından belirlenen atama ve yükseltme kriterleri mevcuttur (**Belge 1, 2 ve 3**). 2018 yılı içinde yapılan düzenleme ile mevcut kriterler daha da yükseltilerek rekabetçi hale getirilmiştir. Akademik personel; akademik başarılar, yayın sayıları, yayın yapılan dergilerin tarandığı endeksler ve veri tabanları, ödüller ve çalışma performansları gibi kriterler göz önüne alınarak kurumun ilgili komisyonları ve jüri üyeleri tarafından değerlendirilmekte ve ödüllendirilmektedir (**Kanıt 1**). Araştırma kadrosunun yetkinliğini geliştirmek için seminerler ve çalıştaylar düzenlenmektedir (**Kanıt 2**).

PTO Genel Koordinatörlüğü ve BAP Koordinasyon Birimi, kurumdaki tüm araştırmacıların ve birimlerin yıllara göre kabul edilen ve devam eden projelerini, patent sayılarını ve türlerini düzenli olarak UBYS'ye entegre proje takip sistemi üzerinden kayıt altına almakta ve web sitesinde yayınlamaktadır (**Kanıt 3**). Bu birimler her yılsonunda birim faaliyet raporlarını web sayfasında yayınlamaktadır (**Kanıt 4**). Ayrıca, belirli aralıklarla akademik faaliyet raporları alınmaktadır. Tüm birimlerde öğretim üyesi başına düşen yayın oranı ve URAP kriterlerine göre bu yayınların nitelik olarak hangi dergilerde yayımlandığı gibi hususlar izlenmektedir.

Araştırma kadrosu, Üniversite yönetimi tarafından, araştırma, teknoloji geliştirme veya sanat faaliyetlerini gerçekleştirmesi yönünde teşvik edilmektedir. Yurtiçi ve yurtdışı kongre ve sempozyumlara katılım destekleri akademik teşvik puanına bağlı olarak performansa dayalı bir sistemle teşvik edilmektedir. Kongre ve sempozyum teşviki önlisans, lisans ve lisansüstü öğrenciler için de sağlanmaktadır (**Kanıt 5**). Proje çalışma ve başvurularını teşvik etmek amacıyla, üniversitemiz öğrenci ve akademisyenlerine yönelik projelerle ilgili tanıtım, bilgilendirme, eğitim ve atölye çalışmaları düzenlenmektedir (**Kanıt 6, 7, 8, 9, 10, 11 ve 12**).

#### **Kuruma Ait Belgeler**

- **Belge 1:** Bartın Üniversitesi Öğretim Üyelğine Yükseltme ve Atama Ölçütleri Yönergesi, <https://kms.kaysis.gov.tr/Home/Goster/139417>
- **Belge 2:** Bartın Üniversitesi Yurtiçi ve Yurtdışı Bilimsel Etkinliklere Katılımı Destekleme Yönergesi, <https://kms.kaysis.gov.tr/Home/Goster/139550>
- **Belge 3:** Bartın Üniversitesi Ödül Yönergesi, <https://kms.kaysis.gov.tr/Home/Goster/139529>

### **İyileştirme Kanıtı**

- **Kanıt 1:** Akademik Yıl Açılış ve Ödül Töreni, <https://w3.bartın.edu.tr/haberler/universitemiz20182019akademikyilacilisigerceklestirildi.html>
- **Kanıt 2:** Batı Karadeniz Turizm Değerleri Çalıştayı, <http://pto.bartın.edu.tr/haberler/turizm-okullari-odak-grup-toplantisi-gerceklestirildi.html>
- **Kanıt 3:** BAP Birimi İstatistikleri, <https://ubys.bartın.edu.tr/SRP/ProjectApplication/Statistics/StatisticsDashboard?ProjeDurumu=3&BilimselEtKinlikProjesi=False&gridProjeler-sort=ProjeTuruAdi-asc>
- **Kanıt 4:** Proje ve Teknoloji Ofisi Genel Koordinatörlüğü 2018 Yılı Faaliyet Raporu, <https://cdn.bartın.edu.tr/pto/1dd414f9ede79697726ca4942b99d902/2018-yili-birim-faaliyet-raporu.pdf>
- **Kanıt 5:** BAP Tarafından Desteklenen Lisansüstü Proje Örnekleri, <https://ubys.bartın.edu.tr/SRP/ProjectApplication/Statistics/StatisticsDashboard?ProjeDurumu=5&BilimselEtKinlikProjesi=False>
- **Kanıt 6:** Proje Etkinliği, <https://muhendislik.bartın.edu.tr/etkinlikler/proje-etkinligi.html>
- **Kanıt 7:** Bilim ve Sanayiye Bir Araya Getiren Buluşma, <https://fen.bartın.edu.tr/haberler/bilim-ve-sanayiye-bir-araya-getiren-bulusma.-07120013.html>
- **Kanıt 8:** TÜBİTAK Projesi Eğitimi, <http://pto.bartın.edu.tr/etkinlikler/bartın-universitesinde.html>
- **Kanıt 9:** TÜBİTAK BİGG Dünya ve COSME-EEN Programı, <http://pto.bartın.edu.tr/etkinlikler/tubtakbiggdunyavecosmeeenprogrami.html>
- **Kanıt 10:** Proje Atölye Çalışması, <http://pto.bartın.edu.tr/etkinlikler/muhendislik-fakultesi-proje-atolye-calismasi.html>
- **Kanıt 11:** HORIZON 2020 Çalıştayı, <http://pto.bartın.edu.tr/etkinlikler/horizon-2020-calistayi-gerceklestirildi.html>
- **Kanıt 12:** PTO Eğitimleri, <http://pto.bartın.edu.tr/faaliyetlerimiz/egitimlerimiz.html>

#### **4.4. Kurumun Araştırma Performansının İzlenmesi ve İyileştirilmesi**

Üniversitemizde, araştırma ve geliştirme alanında stratejik planın gerçekleşme durumunu izlemek amacıyla bir izleme, ölçme, değerlendirme ve iyileştirme mekanizması kurulmuş olup veri toplama rehberi hazırlanmıştır (**Kanıt 1**). Kurumun araştırma ve geliştirme faaliyetleri; birim yıllık faaliyet ve kurum içi değerlendirme raporları ile periyodik olarak takip edilmiş ve kurum web sayfası ve oluşturulan resmi kanallar aracılığı ile iç ve dış paydaşların bilgisine sunulmuştur.

Akademik teşvik ödül yönetmeliği kapsamında, her takvim yılı başında akademik personelin bir önceki akademik yıla ait araştırma geliştirme etkinliklerine yönelik yaptığı çalışmaların raporlanması yapılmaktadır. Kurumun, araştırma ve geliştirme faaliyetleri PTO ve birimlerin Yıllık Faaliyet raporlarıyla periyodik olarak izlenmekte ve değerlendirilmektedir (**Kanıt 2**).

Stratejik planda yer alan göstergelerde patent sayıları, yayın sayıları, atıf sayıları, proje sayıları, düzenlenen kongre sayıları Ar-Ge faaliyetlerinin etkililik düzeyi/performansı için önemli birer ölçüt olarak kullanılmaktadır. Öğretim üyesi başına düşen çalışma sayısı da bir ölçüt olarak değerlendirilmektedir. Sonuçlandırılan BAP projelerinden, projenin türüne göre en az bir veya iki akademik yayın beklenmektedir (**Belge 1**). Stratejik planda belirlenen hedef ve performans göstergelerine yönelik değerlere ulaşılması önemli bir yeterlilik olarak görülmektedir.

Araştırma ve geliştirme faaliyetleri izleme ve değerlendirme sürecinde, Stratejik Planın ilgili hedeflerine ulaşıp ulaşılmadığı performans göstergeleri aracılığıyla ölçülmektedir. Bu göstergelerdeki gerçekleşme oranları ile eğilimler dünya ortalamaları ve iyi örneklerle

karşılaştırılmaktadır. Tüm bu değerlendirme verileri ile süreçlerin sürekli iyileştirilmesine yönelik bilgilendirme ve bilinçlendirme faaliyetleri yapılmaktadır.

Kurumun göstermekte olduğu akademik performans ile derecelendirme sistemlerinde daha üst sıralarda yer alması beklenmektedir. Güncel verilere göre, 2018 yılı yayın performansının nitelik ve nicelik bakımından önemli artış gösterdiği anlaşılmaktadır.

**Tablo 4.2.** 2016, 2017 ve 2018 yılları web of science yayın sayıları

	2016	2017	2018
Web of science toplam makale	127	114	176
Web of science Q1, Q2, Q3 toplam makale	64	59	88

Tablo 4.2’de görüleceği üzere, URAP gibi birçok sıralama kuruluşunca dikkate alınmayan Q4 dergileri hariç tutulduğunda üniversitemizin etki faktörü yüksek dergilerdeki makale sayısı açısından da bir gelişme gösterdiği anlaşılmaktadır.

Bartın Üniversitesi bünyesinde gerçekleştirilen nitelikli araştırmalarla bölgenin ve ülkenin araştırma kaynağına katkı sağlanmaktadır. Bunun yanı sıra kurumda öncelikli alanlar kapsamında kurulan araştırma merkezleri aracılığıyla bölgede faaliyet gösteren STK, kamu, sanayi kuruluşları ile iş birliği yapılmaktadır (**Kanıt 3 ve 4**). Böylelikle önümüzdeki süreçte bu iş birliklerinden elde edilecek sonuçlar ile bölge ve ülke ekonomisine katkı sağlanacağı beklenmektedir.

Üniversitemizin ulusal ve uluslararası akademik sıralamalardaki yeri, yeni bir üniversite olarak kendi kategorisindeki üniversiteler ile kıyaslandığında, başarısız bir konumda olmasa da bu durum üniversitemizin mevcut hedeflerini yansıtmamaktadır. Bartın Üniversitesi, 2018 yılı URAP sıralamasında 2000 yılından sonra kurulan üniversiteler genel sıralamasında 37’nci, (**Kanıt 5**), tıp fakültesi olmayan üniversiteler sıralamasında 32’nci (**Kanıt 6**), devlet üniversiteleri genel sıralamasında 81’nci (**Kanıt 7**), tüm üniversiteler sıralamasında 99’uncu (**Kanıt 8**), Webometrics dünya üniversiteleri sıralamasında 6763’üncü sırada yer almıştır (**Kanıt 9**). Üniversitemizin URAP sıralamasındaki konumu önemli bir gösterge olarak kabul edilmektedir. Ayrıca bundan sonraki yıllarda Üniversitemizin URAP’ın yanı sıra Webometrics, Scimago, U.S. News and World Report, QS, THE, Leiden, CWUR, ARWU gibi uluslararası derecelendirme kuruluşlarının da sıralamalarında yer almak için çaba harcanmaktadır.

### **Kuruma Ait Belgeler**

- **Belge 1:** Bartın Üniversitesi Bilimsel Araştırma Projeleri Yönergesi, <https://cdn.bartın.edu.tr/bap1/53faba46313388e274815f79bc579be3/yonerge.pdf>

### **İyileştirme Kanıtları**

- **Kanıt 1:** Veri Toplama Rehberi <https://cdn.bartın.edu.tr/kalite/17e55fda7155f6049e9c8203af2491a6/kanit-1veri-toplama-rehberi.pdf>
- **Kanıt 2:** PTO 2018 Yılı Faaliyet Raporu, <https://cdn.bartın.edu.tr/pto/88000828e77c970442bba39d5bd941ea/2018-yili-pto-birim-faaliyet-raporu.pdf>
- **Kanıt 3:** Bilim ve Sanayiye Bir Araya Getiren Buluşma, <https://fen.bartın.edu.tr/haberler/bilim-ve-sanayiye-bir-araya-getiren-bulusma.-07120013.html>



- **Kanıt 4:** KUSİ Bölgesel Kalkınmaya Değer Katıyor, <https://w3.bartın.edu.tr/haberler/kusi-bolgesel-kalkinmaya-deger-katiyor.html>
- **Kanıt 5:** Üniversite Sıralaması, [http://tr.urapcenter.org/2018/2018\\_t2.php](http://tr.urapcenter.org/2018/2018_t2.php)
- **Kanıt 6:** Üniversite Sıralaması, [http://tr.urapcenter.org/2018/2018\\_t4.php](http://tr.urapcenter.org/2018/2018_t4.php)
- **Kanıt 7:** Üniversite Sıralaması, [http://tr.urapcenter.org/2018/2018\\_t5.php](http://tr.urapcenter.org/2018/2018_t5.php)
- **Kanıt 8:** Üniversite Sıralaması, [http://tr.urapcenter.org/2018/2018\\_t9.php](http://tr.urapcenter.org/2018/2018_t9.php)
- **Kanıt 9:** Üniversite Sıralaması, <http://tr.urapcenter.org/2018/2018-YILINDA-%C3%9CN%C4%B0VERS%C4%B0TELER%C4%B0M%C4%B0Z%C4%B0N-11-D%C3%9CNYA-GENEL-SIRALAMASINDAK%C4%B0-DURUMU-26%20%C5%9EUBAT-2019.pdf>

## 5. YÖNETİM SİSTEMİ

### 5.1. Yönetim ve İdari Birimlerin Yapısı

Üniversitemizin yönetim ve idari yapısı (**Belge 1**), 2547 Sayılı Yükseköğretim Kanunu, 2914 Sayılı Yükseköğretim Personel Kanunu, 657 Sayılı Devlet Memurları Kanunu, 2809 Sayılı Yükseköğretim Kurumları Teşkilatı Kanunu ile 124 Sayılı Kanun Hükmünde Kararname ile düzenlenmiştir. Üniversitemizin 2019-2023 Stratejik Planı içerisinde kurumun yönetim ve idari alanlarla ilgili politikası ve stratejik hedeflerine (**Belge 2**) de yer verilmiş, bu kapsamda kurum kültürünün geliştirilmesi hedeflenmiştir.

Eğitim-öğretim ve akademik faaliyetleri fakülte, yüksekokul, meslek yüksekokulu, uzaktan eğitim merkezi ve sürekli eğitim uygulama ve araştırma merkezlerince yürütülmekte olup, araştırma faaliyetleri uygulama ve araştırma merkezleri, Proje Teknoloji Ofisi Genel Koordinatörlüğü ile Bilimsel Araştırma Projeleri (BAP) Koordinatörlüğü tarafından takip edilmektedir. İdari faaliyetler ise genel sekreterlik teşkilatına bağlı birimler aracılığıyla yürütülmektedir.

Kurumda yer alan tüm görevlere ait görev tanımları ile yürütülen iş ve işlemlere ilişkin iş akış süreçleri belirlenerek ilgili personele bildirilmiş ve kurum web sayfalarından yayınlanmıştır (**Kanıt 1 ve 2**).

Maliye Bakanlığı tarafından 26.12.2007 tarih ve 26738 sayılı Resmi Gazete’de yayımlanan Kamu İç Kontrol Tebliği’ne göre hazırlanan Bartın Üniversitesi 2016-2018 İç Kontrol Standartlarına Uyum Eylem Planı’nda (**Belge 3**) 53 adet eylem mevcut olup, bu eylemlerin 31.12.2018 tarihi itibarıyla 47 tanesi tamamlanmıştır. Planda öngörülen eylemlerden uygun görülenler Rektörlük Makamının 28.12.2018 tarih ve E.1800091109 sayılı oluru ile revize edilmiştir. Üniversitemiz 2017-2018 Yılı İç Kontrol Standartları Uyum Eylem Planında yer alan faaliyet ve eylemlerin birim gerçekleşme sonuçları altışar aylık dönemler halinde, eylem planı formatında Strateji Geliştirme Daire Başkanlığınca konsolide edilerek eylemlerin gerçekleşme sonuçlarını gösteren değerlendirme raporu ile birlikte Rektörlük Makamına ve bilgi için Hazine ve Maliye Bakanlığına gönderilmiştir. Ayrıca yıllık izleme ve değerlendirme raporu Ocak 2019 tarihinde Hazine ve Maliye Bakanlığı ile paylaşılmıştır.

Üniversitemizin 2019-2021 Kamu İç Kontrol Standartları Uyum Eylem Planı hazırlık çalışmalarına 11.10.2018 tarih ve E.1800071855 sayılı Üst Yönetici onayı ile başlanılmıştır. Harcama birimlerinin katılımıyla yürütülen hazırlık çalışmaları kapsamında, Üniversitemiz Eylem Planı Hazırlama Grubunda görev alacak personel ile çalışma grupları 30/10/2018 tarih ve 57516410-612.01.01-E.1800076344 sayılı Rektörlük Makamından alınan olur ile oluşturularak çalışmalara başlanmış,

uyum eylem planı hazırlama grubu üyelerine 06/11/2018 tarihinde, ‘Kamu İç Kontrol Standartlarına Uyum Eylem Planı Hazırlama’ konulu eğitim Strateji Geliştirme Daire Başkanlığı personeli tarafından verilmiştir. Birimlerden gönderilen eylem planı taslakları konsolide edildikten sonra Uyum Eylem Planı Hazırlama Grubunca 20.12.2018 tarihinde görüşülerek Üniversitemiz 2019-2021 Kamu İç Kontrol Standartları Uyum Eylem Planı Taslağı oluşturulmuştur. İç Kontrol Eylem Planı 22.01.2019 tarihi ve E.1900004958 sayılı Üst Yönetici Onayı ile uygulamaya konulmuş olup Hazine ve Maliye Bakanlığı ile birimlerimize gönderilmiş ve web sayfamızda yayımlanmıştır (**Belge 4**). Altı aylık sürelerde izleme ve değerlendirilmesi hedeflenmektedir.

### **Kuruma Ait Belgeler**

▪ **Belge 1:** Yönetim ve İdari Teşkilat Şeması

<https://cdn.bartın.edu.tr/kalite/17e55fda7155f6049e9c8203af2491a6/belge-1-yonetim-ve-idari-teskilat-semasi.jpg>

▪ **Belge 2:** Yönetime İlişkin Amaç, Hedef ve Performans Göstergeleri

<https://cdn.bartın.edu.tr/kalite/17e55fda7155f6049e9c8203af2491a6/belge-2insan-kaynaklariyla-ilgili-amac-hedef-ve-performasn-gostergeleri.pdf>

▪ **Belge 3:** 2018 Kamu İç Kontrol Standartlarına Uyum Eylem Planı

<https://cdn.bartın.edu.tr/kalite/17e55fda7155f6049e9c8203af2491a6/belge-32018-yili-kamu-ic-kontrol-standartlarina-uyum-eylem-planı.pdf>

▪ **Belge 4:** 2019-2021 Kamu İç Kontrol Standartları Uyum Eylem Planı

<https://cdn.bartın.edu.tr/kalite/17e55fda7155f6049e9c8203af2491a6/belge420192021kamuickontrolstandartlariuyumeylemplanı.pdf>

### **İyileştirme Kanıtları**

▪ **Kanıt 1:** Kalite El Kitabı, <http://kalite.bartın.edu.tr/kalite-raporlari/kalite-el-kitabi.html>

▪ **Kanıt 2:** İş Akış Süreçleri, <https://kalite.bartın.edu.tr/is-akis-surecleri.html>

## **5.2. Kaynakların Yönetimi**

Yükseköğretim Kurumlarının İdari Teşkilatı Hakkındaki Kanun Hükmünde Kararname çerçevesinde, üniversitenin insan gücü planlaması ve personel politikası ile ilgili çalışmalar personelin atama, özlük, terfi ve emeklilik gibi bütün işlemlerini yürütmek, idari personelin hizmet öncesi ve hizmet içi eğitim programları ile görevde yükselme ve unvan değişikliğine ilişkin eğitim programlarını düzenlemek ve uygulamakla görevli olan Personel Daire Başkanlığı öncülüğünde İnsan Kaynakları politikası belirlenmiş ve 2019-2023 Stratejik Planında İnsan kaynaklarının yönetimi ve gelişimine yönelik hedefler kararlaştırılmıştır (**Belge 1 ve 2**). Üniversitemizde öğrenci sayısı artışına paralel olarak eğitim kalitesini geliştirmek üzere akademik birimlerin öğretim elemanı taleplerinin karşılanmasına önem verilmektedir (**Kanıt 1**).

Akademik ve idari personel alımı, terfi ve yükselme işlemleri ilgili mevzuat çerçevesinde fırsat eşitliği göz önünde bulundurularak yürütülmektedir. 2018 yılı sonu itibarıyla üniversitemizde 210 kadın (%36), 354 erkek (% 64) olmak üzere toplam 564 akademik personel bulunmaktadır. İdari kadroda ise, 87 kadın (%35), 167 erkek (% 65) olmak üzere 254 personel; 26’sı kadın (%20), 104’ü erkek (%80) olmak üzere 130 işçi statüsünde çalışan personel mevcuttur.

2018 yılı itibarıyla 118 akademik personel atanmış olup 70 akademik personel ayrılmıştır (**Kanıt 1**). Bunların önemli bir kısmı yükselme yoluyla atama ve ayrılmadır. İdari, teknik ve yardımcı hizmetler personeli olarak 21 personel atanmış olup 7 personel kurumdan ayrılmıştır.

Bartın Üniversitesinin emsalleriyle karşılaştırıldığında ciddi bir idari personel ihtiyacı olduğu görülmektedir. Üniversitenin nispeten küçük bir şehirde olması itibariyle kurumdan ayrılma talepleri fazladır. Muvafakat taleplerini kurumun hizmetlerini zaafa uğratmadan hakkaniyetli bir değerlendirme sistemine kavuşturmak için 2018 yılında çıkarılan yönerge ile çoklu bir değerlendirme sistemi getirilmiş (**Kanıt 2**), idari personelin naklen tayinle gitme istekleri mevzuatla belirginleştirilmiştir.

İdari personel alımında kurumumuza verilen atama kontenjanı doğrultusunda, genel olarak Kamu Personeli Seçme Sınavı (KPSS) yoluyla alım tercih edilmektedir. İdari birimlerin talepleri doğrultusunda alınacak unvanlar ile nitelikleri belirlenerek Devlet Personel Başkanlığına bildirilmektedir. Akademik personelin seçiminde üniversitemizin kriterleri etkili olurken, idari personelin seçimi çoğunlukla KPSS aracılığıyla yapılmaktadır. İdari personel alımıyla ilgili olarak, KPSS ile göreve başlayacak personel için gerekli şartlar, ÖSYM tarafından yayımlanan nitelik kodlarına göre belirlenmekte (**Kanıt 3**), lisans ve önlisans düzeyinde personel temini yapılmaktadır.

İdari birimlerde çalıştırılmak üzere alınan öğretim görevlileri ilan şartlarında çalıştırılacak birimlerle ilgili niteliklere yer verilerek istihdam olan personel uygun birimlerde çalıştırılmaktadır (**Kanıt 4 ve 5**).

Öğretim üyelerinin özellikle doktora eğitimlerinin çalıştıkları bölüm/programla ilgili olması, her yeni atanan öğretim üyesinin bilimsel yetkinliğinin birimindeki mevcut ortalamanın üzerinde olması üniversitemizin titizlikle izlediği bir ilkedir. 2017 yılında üniversitemizin ihtiyaç duyduğu alanlarda öğretim üyesi sağlamak amacıyla gelişmiş üniversitelerdeki öğretim üyelerine ve doktora öğrencilerine kurum Rektörü imzasıyla davet gönderilerek ilgili alandaki akademisyenler üniversitemizde çalışmaya davet edilmiştir (**Kanıt 6**). Kurum web sayfasında yer alan CV gönder portalı ihtiyaç duyulan alanlarda uygun akademisyen bulmada etkili bir yöntem olarak kullanılmaktadır (**Kanıt 7**).

Üniversitemize atanan idari personelin eğitim ve liyakatlerinin üstlendikleri görevlerle uyum sağlamasına dikkat edilmektedir. İdari personelin uyumuyla ilgili olarak Temel Eğitim, Hazırlayıcı Eğitim ve Staj Eğitimi verilmesinin yanında ihtiyaç duydukları alanlarla ilgili de hizmet içi eğitimler düzenlenmekte olup 2019 yılında da yeni atanan idari personele eğitim planlaması yapılmıştır (**Kanıt 8**).

Üniversitemizin mali kaynaklarının yönetimi Strateji Geliştirme Daire Başkanlığınca takip edilmektedir. Üniversitemize fonksiyonel bazda verilen ödenekler; her yıl olduğu gibi 31.12.2018 tarihinde tüm akademik birimlerimizin katılımı ile yapılan bütçenin planlanması toplantısında birimlerin gerçekleştirecekleri amaç ve hedeflere ait faaliyetleri ile takip eden yılda planladıkları cari giderleri dikkate alınarak ve bütçe imkânları dâhilinde tahsis edilmektedir (**Kanıt 9**). Bu şekilde planlanan ödenekler daha etkili ve verimli kullanıldığından aktarma, ekleme, tenkis, tahsis işlemlerimiz en aza indirilmekte hatta tüketime yönelik mal ve malzeme alımlarında (03.2 kodlu) 2018 yılında akademik birimlerimize ekleme işlemi yapılmamıştır. Buna rağmen akademik birimlerimize ek mali yük doğuracak sorun yaşanmamış olup ödenekler etkili kullanılmıştır. Harcamaların takibi ise Bütünleşik Kamu Mali Yönetim Bilişim Sistemi, Kamu Harcama ve Bilişim Sistemi ve e-bütçe sistemi üzerinden yapılmaktadır. Yıl içinde meydana gelen ihtiyaç mevzuatın izin verdiği ölçüde aktarma ve ekleme yoluyla karşılanmaktadır. Ayrıca, 5018 sayılı Kanunla harcama yetkisi harcama birimlerine verilmiş olup, birimler ödeneklerini Stratejik Planda yer alan amaç ve hedeflerin gerçekleştirilmesi doğrultusunda harcamaktadır. Yatırım projelerimiz ve yatırım ödeneklerimiz

öncelikle eğitim hizmetlerinde kalitenin artırılmasına yönelik olarak planlanmakta ve kullanılmaktadır (**Kanıt 10**).

Üniversitemize ait ve tahsis edilen taşınmazların maliyet bedeli bilgileri Strateji Geliştirme Daire Başkanlığınca, taşınmazların mevcut durumu ile ilgili bilgiler ise Yapı İşleri ve Teknik Daire Başkanlığınca takip edilmektedir. Üniversitemiz mülkiyetindeki taşınmazlar 2886 sayılı Devlet İhale Kanunu çerçevesinde kiraya verilerek gelir elde edilmektedir. Elde edilen gelir, ihtiyaçlar doğrultusunda kullanılmaktadır.

Üniversitemiz harcama birimlerine ait toplam 52 adet ambar mevcut olup taşınırlara ait işlemler Hazine ve Maliye Bakanlığı yönetimindeki Taşınır Kayıt ve Yönetim Sistemi üzerinden yürütülmektedir. TÜBİTAK, BAP ve ERASMUS gibi özel hesaplardan Üniversitemize bağış yapılan taşınırlar da yine aynı sistem üzerinden takip edilmektedir.

Üniversitemiz birimlerinden gelen tüketim malzemeleri ile makina-teçhizat talepleri İdari ve Mali İşler Dairesi Başkanlığınca değerlendirilmekte, mal ve malzemeler ambar mevcudundan sağlanmaktadır. Ambarda bulunmayan mal ve malzemeler ise satın alma usulü ile temin edilmektedir.

Temin edilen mallar Taşınır Mal Yönetmeliği kapsamında cinsine göre taşınır kod listesinin ilgili hesap koduna kayıt edilmektedir. Birimlerin talep ettikleri mal ve malzemeler teslim edilme sürecinde İdari ve Mali İşler Daire Başkanlığı kayıtlarından devir yolu ile ilgili birimin ambarına devredilmektedir. Bu şekilde taşınırların takibi sağlanmaktadır.

Ekonomik ömrünü tamamlamış olan veya tamamlamadığı halde teknik ve fiziki nedenlerle kullanılmasında yarar görülmeyerek hizmet dışı bırakılmasına karar verilenlerin hurdaya ayırma işlemi yapılarak Makine Kimya Endüstrisi Kurumuna satışı gerçekleştirilmektedir.

Taşınır planlaması yapmak, ihtiyaçları tespit etmek ve kullanılmış taşınırların ihtiyacı olan birimlerde değerlendirilmesi amacıyla Lojistik Takip Sistemi kurulmuştur (**Kanıt 11**). Bu sistemle ihtiyaçlar birimler arası devir yolu ile karşılanmakta ve kamu kaynaklarının daha etkin kullanılması sağlanmaktadır.

### **Kuruma Ait Belgeler**

▪ **Belge 1:** İnsan Kaynakları Politikası

<https://cdn.bartın.edu.tr/kalite/17e55fda7155f6049e9c8203af2491a6/belge-1insan-kaynaklari-politikasi.pdf>

▪ **Belge 2:** İnsan Kaynaklarıyla İlgili Amaç, Hedef ve Performans Göstergeleri

<https://cdn.bartın.edu.tr/kalite/17e55fda7155f6049e9c8203af2491a6/belge-2yonetime-iliskin-amac-hedef-ve-performasn-gostergeleri.pdf>

### **İyileştirme Kanıtları**

▪ **Kanıt 1:** İnsan Kaynakları Politikası İle İlgili Uygulamalar

<https://cdn.bartın.edu.tr/kalite/17e55fda7155f6049e9c8203af2491a6/kanit-1insan-kaynaklari-politikasi-ile-ilgili-uygulamalar.pdf>

▪ **Kanıt 2:** Bartın Üniversitesi İdari Personel Naklen Tayin Yönergesi,

<https://cdn.bartın.edu.tr/personel/2f3e9b6a6b8f1a8489542eb0fa477e6b/bartın-universitesi-idari-personel-naklen-tayin-yonergesi.pdf>

▪ **Kanıt 3:** Nitelik Kod Kılavuzu <https://cdn.bartın.edu.tr/kalite/17e55fda7155f6049e9c8203af2491a6/kanit-3nitelik-kod-kilavuzu.pdf>

▪ **Kanıt 4:** Öğretim Görevlisi İlanı <https://cdn.bartın.edu.tr/kalite/17e55fda7155f6049e9c8203af2491a6/kanit-4ornek-ilan-ali-vasfi-aglarci.pdf>

- **Kanıt 5:** Örnek Atama Kararnamesi  
<https://cdn.bartın.edu.tr/kalite/17e55fda7155f6049e9c8203af2491a6/kanit-5ornek-atama-kararnamesi-ali-vasfi-aglarci.pdf>
- **Kanıt 6:** CV Gönder-Rektör Daveti  
<https://cdn.bartın.edu.tr/kalite/17e55fda7155f6049e9c8203af2491a6/kanit6cvgonderrektordavetielektrikelektronikmuhendisligi.pdf>
- **Kanıt 7:** CV Gönder Portalı, <https://otomasyon.bartın.edu.tr/cv-gonder/>
- **Kanıt 8:** Aday Memur Eğitim Programı Resmi Yazısı  
<https://cdn.bartın.edu.tr/kalite/17e55fda7155f6049e9c8203af2491a6/kanit--8aday-memur-egitim-programi-resmi-yazisi.pdf>
- **Kanıt 9:** 2019 Yılı Bütçe Ödenekleri Dağıtım Toplantısı Resmi Yazısı  
<https://cdn.bartın.edu.tr/kalite/17e55fda7155f6049e9c8203af2491a6/kanit-92019-yili-butce-odenekleri-dagitim-toplantisi-resmi-yazisi.pdf>
- **Kanıt 10:** Ödenek Durum Tablosu  
<https://cdn.bartın.edu.tr/kalite/17e55fda7155f6049e9c8203af2491a6/kanit-10odenek-durum-tablosu.pdf>
- **Kanıt 11:** Lojistik Takip Sistemi, <https://verimerkezi.bartın.edu.tr/oturum-ac/?u=/uygulamalar/vbs>

### 5.3. Bilgi Yönetim Sistemi

Üniversitemizin bilgi yönetim sistemine ilişkin politikası belirlenmiş olup (**Belge 1**) entegre bilgi yönetim sistemi tesis edilmiştir. Kurumumuz faaliyetlerinde kullanılan yazılım sistemleri, ÜBYS (Üniversite Bilgi Yönetim Sistemi), Otomasyon Sistemi, Doğrudan Temin Takip Sistemi ve Lojman Tahsis Modülüdür.

ÜBYS, üniversitemiz tüm akademik, idari ve öğrenci süreçlerini kapsayacak entegre modüllerden oluşan dijital bir platformdur (**Kanıt 1 ve 2**). İzmir Kâtip Çelebi Üniversitesi tarafından geliştirilen bu sistem taleplerimiz doğrultusunda üniversitemiz ihtiyaçlarına yönelik sürekli yenilenmekte olup kurumsal hafızanın korunmasına da büyük katkı sağlamaktadır (**Kanıt 3**).

**Otomasyon sistemi**, üniversitemizde her türlü başvuru, istek, bilgi edinme ve bilgi kaydı gibi konularda online hizmet veren bir yazılım modülüdür. Bu modül üniversitemiz ihtiyaçlarına göre sürekli geliştirilmektedir. Kullanılan formlar şunlardır:

1. Atık Takip Raporu,
2. Atık Takip Çizelgesi,
3. Yemek Bursu Başvuruları,
4. Makale Düzeltme Destek Başvuruları,
5. Hususi / Hizmet Pasaport Başvuruları,
6. Duyuru Panoları Veri Girişleri,
7. Erasmus Başvuruları,
8. Birimlerin Web Sayfalarındaki “Bize Ulaşın” Modülleri,
9. Elektronik Posta İstek,
10. Elektronik İmza Bilgi Formu,
11. Elektronik İmza Talep Formu,
12. Online Kurs Başvuru Formları,
13. Varlık Bilgi Sistemi.

**Doğrudan Temin Takip Sistemi** ise doğrudan temin yoluyla yapılacak alımlarda kullanılmak üzere harcama birimlerinin ve Strateji Geliştirme Dairesi Başkanlığının kullanımına açılan web tabanlı bir

yazılımdır.

**Lojman Tahsis Modülü** Üniversitemiz akademik ve idari personelinin lojmanlara başvurusunun alınmasında ve yapılan başvurularının sıralamasının yapılmasında kullanılan web tabanlı bir yazılım modülüdür.

Bunların yanında, üniversitemiz 2019-2023 Stratejik Planı'nda yer alan performans göstergeleri ile anahtar performans göstergelerinin izleme, değerlendirme ve takibinin yapılabilmesi amacıyla "Veri Kayıt" otomasyon sisteminin hazırlık çalışmaları başlatılmıştır. Veri Kayıt Sistemi'nin 2019 yılı Haziran ayında tamamlanması hedeflenmektedir.

Yukarıda açıklanan yazılım süreçleri üniversitemiz faaliyet ve süreçlerine ilişkin verileri toplamak, güncel tutmak ve raporlamak amaçlı kullanılmaktadır. Toplanan verilerin güvenliği, gizliliği ve güvenilirliği üniversitemiz sistem odasında bulunan güvenlik duvarı (Cyberoam 2500 ING-XP ) donanımı ve yazılımı Bilgi İşlem Dairesi Başkanlığı sistem uzmanı personelimizce sağlanmaktadır (**Kanıt 4**). Sistem çalışmasının aksamaması için PrimaryFirewall C47314350654-M3E595 ve AuxiliaryFirewall C47314350641-/U512W güvenlik cihazları yedekli bir şekilde çalışmaktadır. Bilişim sistemleri alt yapısındaki sunucu ve donanımların belirli aralıklarla bakım, onarım, güncelleme işlemleri gerçekleştirilmeye devam edilmektedir. Kurumsal hafızayı korumak ve sürdürülebilirliğini güvence altına almak üzere sistem odasında bulunan sunucuların düzenli olarak yedekleri EMC AVAMAR Yedekleme Yazılımı ile EMC Datadomain DD6300 Disk Tabanlı Yedekleme Ünitesine alınmaktadır. Ancak ikinci bir depolama ünitesi (Storage) olmadığından yedeklenen veriler aynı depolama ünitesinde tutulmaktadır. Bu durum kurumsal verilerin korunması açısından risk oluşturmaktadır.

Bartın Üniversitesi bilgisayar ağı ve internet altyapısı ile bunlarla bütünleşen bilişim kaynaklarının etkin ve verimli kullanımına ilişkin kurallar "Bilgisayar, Ağ ve Bilişim Kaynakları Kullanım Yönergesi"nde belirtilmiştir.

Bilişim sistemimizdeki zafiyetlerin tespit edilmesi amacıyla her yıl penetrasyon (sızma) testleri (**Belge 2**) yaptırılmaktadır. Bu testler güvenlik açıklıklarının kötü niyetli kişiler tarafından istismar edilmesini önlemek ve sistemleri daha güvenli hale getirmek amacıyla alanında sertifikalı, yetkili kurum ve kişiler tarafından "27001 Bilgi Güvenliği" standartlarına uygun olarak gerçekleştirilmektedir. Ayrıca UBYS platformunun iyileştirilmesi için Servis Destek Takip modülü kullanılmaktadır (**Kanıt 3**).

#### **Kuruma Ait Belgeler**

- **Belge 1:** Bilgi Yönetim Politikası

<https://cdn.bartın.edu.tr/kalite/17e55fda7155f6049e9c8203af2491a6/belge-1bilgi-yonetim-politikasi.pdf>

- **Belge 2:** Sızma Testi <https://cdn.bartın.edu.tr/kalite/17e55fda7155f6049e9c8203af2491a6/sizma-testi-reklamsiz.pdf>

#### **İyileştirme Kanıtları**

- **Kanıt 1:** ÜBYS, <https://ubys.bartın.edu.tr/>

- **Kanıt 2:** ÜBYS'de Kullanılan Modüller

<https://cdn.bartın.edu.tr/kalite/17e55fda7155f6049e9c8203af2491a6/kanit-2university-bilgi-yonetim-sistemi-ubysde-kullanilan-moduller.pdf>

- **Kanıt 3:** ÜBYS İyileştirme Çalışması

<https://cdn.bartın.edu.tr/kalite/17e55fda7155f6049e9c8203af2491a6/kanit-3ubys-iyilestirme-calismasi.pdf>

- **Kanıt 4:** Bilgi Güvenliği Uygulamaları

<https://cdn.bartın.edu.tr/kalite/17e55fda7155f6049e9c8203af2491a6/kanit-4bilgi-guvenligi-uygulamalari.pdf>

#### 5.4. Kurum Dışından Tedarik Edilen Hizmetlerin Kalitesi

4734 Sayılı Kamu İhale Kanunu çerçevesinde rekabeti sağlayıcı bir şekilde ilgili harcama birimleri tarafından oluşturulan teknik ve idari şartnamelere göre hizmetin gereği olan kaliteli ve uygun mal ve hizmetler tedarik edilmektedir. 5018 ve 4735 sayılı kanunlar çerçevesinde düzenlenen sözleşmelere göre yapılan mal ve hizmet alımları, muayene ve kabul komisyonları ile yapım işlerinde ise kontrol teşkilatları tarafından kontrol edilerek kamu hizmetinin gereği yerine getirilmektedir (**Belge 1, Kanıt 1**).

##### **Kuruma Ait Belge**

▪ **Belge 1:** Tedarikçi Değerlendirme Formu Örneği

<https://cdn.bartın.edu.tr/kalite/17e55fda7155f6049e9c8203af2491a6/belge-1-tedarikci-degerlendirme-formu-ornegi.pdf>

##### **İyileştirme Kanıt**

▪ **Kanıt 1:** Tedarik İyileştirme Uygulama Örneği

<https://cdn.bartın.edu.tr/kalite/17e55fda7155f6049e9c8203af2491a6/kanit-1-tedarik-iyilestirme-uygulama-ornegi.pdf>

#### 5.5. Yönetimin Etkinliği ve Hesap Verebilirliği, Kamuoyunu Bilgilendirme

Kurumun temel faaliyetleri konusunda üniversitenin web sayfası etkin bir şekilde kullanılarak, eğitim-öğretim, araştırma-geliştirme, etkinlik ve faaliyetler kamuoyuyla paylaşılmaktadır. Basın, Yayın ve Halkla İlişkiler Koordinatörlüğümüzce gelişmelerin haberleştirilmesi, görüntülenmesi, belgelendirilmesi, ulusal ve yerel medyaya servis edilmesi sağlanmaktadır (**Kanıt 1**). Ayrıca sosyal medya hesapları aracılığı ile de paydaşlarımızın bilgilendirilmesi sağlanmaktadır (**Kanıt 2**).

Bilgi edinme uygulamaları kapsamında CİMER ve Rektörlük İletişim Merkezi (RİMER) uygulaması ile de kamuoyunun üniversitemize ilişkin bilgi, belge talepleri, şikâyet ve dilekleri değerlendirilerek ilgililere iletilmekte ve başvuru sahibine cevap verilmektedir (**Kanıt 3**). Üniversitemiz İç Kontrol Uyum Eylem Planında RİMER'e gelen dilek ve şikâyetlerin sınıflandırılarak değerlendirilmesi ve her yıl raporlanması eylemi öngörülmüştür (**Kanıt 4**).

Üniversitemiz 4734 sayılı Kamu İhale Kanunu ve 4735 sayılı Kamu İhale Sözleşmeleri Kanununa tabi olup harcama birimleri tarafından yapılan doğrudan temin kapsamındaki alımlar Strateji Geliştirme Daire Başkanlığına ait Doğrudan Temin Takip Sistemi ile takip edilmekte olup veriler, her ay yönetimle, üçer aylık dönemler halinde de web sayfamızdan kamuoyuyla paylaşılmaktadır (**Kanıt 5**). Sistem ile harcama öncesi alımın ihtiyaç kontrolü, tertiple alımın ilişkisinin kontrolü, gerekliliği ile işin bölünüp bölünmediği gibi kontroller yapılmaktadır.

Kurum yöneticilerinin liderlik özellikleri zaman zaman etkili iletişim seminerleri düzenlenerek geliştirilmektedir.

Kurumun hesap verebilirlik ve şeffaflık kapsamında yürüttüğü bir dizi uygulamalar mevcuttur. Bunlardan bazıları şunlardır:

▪ Üniversitemiz yatırım detay programı hazırlanarak Cumhurbaşkanlığı Strateji ve Bütçe Başkanlığına gönderilmekte ve yatırım bütçe gerçekleştirmeleri KA-YA sistemine girilmektedir (**Kanıt 6**).

- İller Yatırım Projelerini İzleme Formu ve Yatırımcı Kuruluş Dönem Raporu hazırlanarak Valiliğe gönderilmekte ve İKİS sistemine girilmektedir. Bartın Valiliği resmi web sayfasında üniversitemiz yatırım bilgilerinin yayımlanması ve güncel tutulması amacıyla bilgi, belge ve görseller gönderilmektedir (**Kanıt 7**).
- Üniversitemiz İdare Faaliyet Raporu hazırlanarak ilgili kamu kuruluşlarına gönderilmekte ve web sayfamızda yayımlanarak kamuoyuna duyurulmaktadır (**Kanıt 8**).
- Üniversitemiz 2019-2021 İç Kontrol Uyum Eylem Planı hazırlanarak yürürlüğe konulmuş olup gerçekleştirmeleri takip edilmektedir (**Kanıt 9**).
- İl Planlama ve Koordinasyon Müdürlükleri Görev ve Çalışma Yönergesinin 80. maddesi uyarınca altı aylık dönemler halinde yılda iki defa hazırlanan üniversitemizin Brifing Raporu Bartın Valiliğine gönderilmektedir.
- Üniversitemizin Bütçe, Performans Programı ve Muhasebe Gerçekleşmeleri Değerlendirme Raporları üçer aylık dönemler halinde web sayfamızda yayımlanarak kamuoyuna duyurulmaktadır (**Kanıt 10**).
- Yıllık Yatırım İzleme ve Değerlendirme Raporları izleyen yılın Mart ayı içerisinde hazırlanarak Cumhurbaşkanlığı Strateji ve Bütçe Başkanlığı ve Sayıştay Başkanlığına gönderilmekte ve web sayfamızda yayımlanarak kamuoyuna duyurulmaktadır (**Kanıt 11**).
- Doğrudan temin alımlarının bütçe ödeneklerine oranı üniversitemize ait Doğrudan Temin Takip Sistemi ile izlenerek üçer aylık dönemler halinde web sayfamızda yayımlanmaktadır (**Kanıt 5**).
- Üniversitemiz Yıllık Kurumsal Mali Durum ve Beklentiler Raporu hazırlanarak web sayfamızda yayımlanmaktadır (**Kanıt 12**).
- Üniversitemiz Yıllık Kesin Hesabı kitap haline getirilerek Cumhurbaşkanlığı Strateji ve Bütçe Başkanlığı, TBMM, Hazine ve Maliye Bakanlığı ve Sayıştay Başkanlığına gönderilmektedir.
- Yıllık Bilanço, Nakit Akış Tablosu ile Faaliyet Sonuçları Tablosu hazırlanarak web sayfamızda kamuoyuna duyurulmaktadır (**Kanıt 13**).
- Mizan cetveli resmi web sayfamızda her ayın 20'sinden sonra yayımlanmaktadır (**Kanıt 14**).
- Üniversitemiz taşınmazlarının kiraya verilmesi suretiyle elde edilen gelirlerin takibi sağlanmaktadır.
- Üniversitemiz harcama birimlerinde üçer aylık dönemlerde gönderilen Tüketim Malzemeleri Dönem Çıkış Raporları kontrol edilerek muhasebe kayıtları yapılmaktadır.

### **İyileştirme Kanıtları**

- **Kanıt 1:** Üniversite Web Haber Sayıları ve Gazetelerde Çıkan Haber Sayısı  
<https://cdn.bartın.edu.tr/kalite/17e55fda7155f6049e9c8203af2491a6/kanit-1-universite-web-haber-ornekleri.pdf>
- **Kanıt 2:** Üniversite Sosyal Medya Paylaşımları  
<https://cdn.bartın.edu.tr/kalite/17e55fda7155f6049e9c8203af2491a6/kanit-2-universite-sosyal-medya-paylasim-ornekleri.pdf>
- **Kanıt 3:** RİMER, <https://rimer.bartın.edu.tr/>
- **Kanıt 4:** İç Kontrol Uyum Eylem Planında RİMER Değerlendirmesi  
<https://cdn.bartın.edu.tr/kalite/17e55fda7155f6049e9c8203af2491a6/kanit-4ic-kontrol-uyum-eylem-planinda-rimer-degerlendirmesi.pdf>
- **Kanıt 5:** Doğrudan Temin Web Paylaşımı



<https://cdn.bartın.edu.tr/kalite/17e55fda7155f6049e9c8203af2491a6/kanit-5dogrudan-temin-web-paylasimi.pdf>

▪ **Kanıt 6:** KA-YA Sistemi

<https://cdn.bartın.edu.tr/kalite/17e55fda7155f6049e9c8203af2491a6/kanit6kayasistemi.pdf>

▪ **Kanıt 7:** Bartın Valiliği Web Sayfasında Yayınlanan Yatırım Örnekleri, <http://www.bartın.gov.tr/bartın-universitesi-kutlubey-kampusu>

▪ **Kanıt 8:** 2018 Yılı İdari Faaliyet Raporu,

<https://cdn.bartın.edu.tr/sgdb/f3c67cca048dad77c279768e14460b2a/2018-yili-idare-faaliyet-raporu.pdf>

▪ **Kanıt 9:** 2019-2021 Kamu İç Kontrol Standartları Uyum Eylem Planı

<https://cdn.bartın.edu.tr/kalite/17e55fda7155f6049e9c8203af2491a6/kanit920192021kamuickontrolstandartlariuyumeyilemplan.pdf>

▪ **Kanıt 10:** Bütçe, Performans Programı ve Muhasebe Gerçekleşmeleri Raporu

<https://cdn.bartın.edu.tr/kalite/17e55fda7155f6049e9c8203af2491a6/kanit-10butce-performans-programi-ve-muhasebe-gerceklesmeleri-raporu.pdf>

▪ **Kanıt 11:** Yıllık Yatırım Programı İzleme ve Değerlendirme Raporu

<https://cdn.bartın.edu.tr/kalite/17e55fda7155f6049e9c8203af2491a6/kanit-112017-yili-yatirim-programi-izleme-ve-degerlendirme-raporu.pdf>

▪ **Kanıt 12:** 2018 Yılı Kurumsal Mali Durum ve Beklentiler Raporu

<https://cdn.bartın.edu.tr/kalite/17e55fda7155f6049e9c8203af2491a6/kanit-122018-yili-kurumsal-mali-durum-ve-beklentiler-raporu.pdf>

▪ **Kanıt 13:** Yıllık Bilanço, Nakit Akış Tablosu ile Faaliyet Sonuçları

<https://cdn.bartın.edu.tr/kalite/17e55fda7155f6049e9c8203af2491a6/kanit-13yillik-bilanco-nakit-akis-tablosu-ve-faaliyet-sonuclari.pdf>

▪ **Kanıt 14:** MİZAN (Ayrıntılı)

<https://cdn.bartın.edu.tr/kalite/17e55fda7155f6049e9c8203af2491a6/kanit-14--mizan-ayrintili.pdf>

## 6. SONUÇ VE DEĞERLENDİRME

Kurumun güçlü yönleri ile iyileşmeye açık yönleri **Kalite Güvencesi Sistemi, Eğitim-Öğretim, Araştırma, Geliştirme ve Toplumsal Katkı ve Yönetim Sistemi** başlıkları altında özet olarak aşağıda sunulmuştur.

### 6.1. Güçlü Yönler

#### 6.1.1. Kalite Güvence Sistemi

- Üniversitede kalite politikalarının ve kalite güvence sisteminin oluşturulmuş olması,
- Üniversite üst yönetimi tarafından kalite yönetim anlayışının sahiplenilmiş olması,
- 2019-2023 Dönemi Stratejik Planı'nın kalite güvence sistemi ile bütünleştirilmiş ve ilişkilendirilmiş olarak katılımcı bir anlayışla hazırlanmış olması,
- Misyon farklılaşmasına yönelik çalışmaların katılımcı bir şekilde sürdürülüyor olması,
- Kalite kültürünün yaygınlaştırılmasına yönelik eğitim faaliyetlerinin süreklilik arz etmesi,
- Üniversitenin entegre bilgi yönetim sisteminin olması,
- Kurumda karar verme süreçlerinde paydaş katılımının sağlanıyor olması,
- Kurumun tanınırlığını artırmak üzere etkin yapılandırılmış mekanizmaların kurulmuş ve işliyor olması.

### 6.1.2. Eğitim-Öğretim

- Akademik personelin nitelikli ve kendini geliştirme motivasyonunun yüksek olması,
- Üniversitenin öğrenci ve eğitim odaklı bir stratejik konum seçerek bu doğrultuda somut ve ölçülebilir hedefler belirlemiş olması,
- Eğitim-öğretim alt yapısının güçlendirilmesine yönelik yatırımların yapılması ve iyileştirme çalışmalarının süreklilik arz etmesi,
- Eğitim-öğretimin kalitesini geliştirmeye yönelik kalite güvence mekanizmalarının oluşturulmuş olması,
- Özel yaklaşım gerektiren öğrenciler için ilave yaklaşımlar ve düzenlemelerin yapıyor olması,
- Üniversitede eğitimcilerin eğitimi çalışmalarının başlatılmış olması ve önemsenmesi,
- Birimlerde ders görevlendirmelerinin uzmanlık alanlarına göre yapıyor olması,
- Merkezi Kütüphane gibi, öğrenme kaynaklarının erişimine yönelik mekân ve materyallerin yeterliliğe sahip olması,
- Bölüm dışı seçmeli dersler, Çift Anadal ve Yandal programları gibi kurum içinde öğrenci hareketliliğini sağlayan uygulamaların üniversitenin tümüne yaygınlaştırılmış olması,
- Kongre ve sempozyum teşvikinin önlisans, lisans ve lisansüstü öğrenciler için de sağlanıyor olması,
- Yeni tesis edilen mekânlarla birlikte engelli öğrencilerin mekânda ve eğitimde erişilebilirlik imkânlarının yüksek olması,
- Üniversitenin disiplinlerarası lisansüstü programlarının bulunuyor olması,
- Üniversitenin yatay geçişle gelen öğrenci sayısının giden öğrenci sayısından fazla olup tercih edilen bir kurum olması.

### 6.1.3. Araştırma, Geliştirme ve Toplumsal Katkı

- Kurumda araştırma ve geliştirme alt yapısını güçlendirmeye yönelik temel çalışmaların yapıyor olması,
- Araştırma ve geliştirme faaliyetlerinin izlenmesinde ve ölçülmesinde yapılandırılmış mekanizmalarının oluşturulmuş olması,
- Kamu ve özel sektörün yürüttüğü Ar-Ge/Ür-Ge faaliyetlerine verilen teknik destek ve danışmanlık hizmetlerinin yaygın olması,
- Kurumda çeşitli ödüllendirme mekanizmalarının bulunuyor olması,
- Kütüphanede araştırma kaynaklarının güçlü olması,
- Kütüphane bünyesinde açık erişim konusunda daha önceden yapılandırılmış bir sistemin olması,
- Sosyal sorumluluk çerçevesinde bölgeye ve topluma katkı sağlayan projelerin destekleniyor ve yürütülüyor olması.

#### 6.1.4. Yönetim Sistemi

- Üniversite genelinde kalite süreçleri ile ilgili arşivleme, veri toplama ve kanıtlama mekanizmalarının geliştirilmiş olması,
- Üniversitenin tüm birimlerinde yürütülen iş ve işlemlere ilişkin olarak görev tanımları ile iş akış süreçlerinin belirlenerek duyurulmuş olması,
- Kurum faaliyetlerinin iç ve dış paydaşlarla etkin bir şekilde paylaşılıyor olması
- Üniversitenin kendine özgü kalite yönetim mekanizmalarını oluşturmuş olması,
- Üniversitede etkin bir otomasyon sisteminin kullanılıyor olması,
- Üniversitede farklı ve kendine özgü katılım mekanizmalarının kullanılıyor olması,
- Kurum faaliyetlerinin, rapor ve planlarının kamuoyuyla paylaşılıyor olması,
- Öğretim elemanı seçiminin stratejik hedeflerle uyumlu ve rekabetçi bir süreçle yapılıyor olması,
- Kurumda kadın ve erkek yöneticilerin nispeten dengeli dağılması.

### 6.2. İyileşmeye Açık Yönler

#### 6.2.1. Kalite Güvence Sistemi

- Üniversitede akreditasyon çalışmalarının uzun bir geçmişinin olmaması,
- Kalite yönetim kültürünün tabana bütünüyle yaygınlaştırılmamış olması,
- PUKÖ döngüsü ile ilgili iyi örneklerin kurum geneline yaygınlaştırılmamış ve çeşitlendirilmemiş olması,
- Kurumda kariyer planlaması ile mezunlarla iletişim mekanizmasının yeterli düzeyde olmaması.

#### 6.2.2. Eğitim-Öğretim

- Bazı birimlerde eğitim-öğretim alt yapısı, araç-gereç ve uygulama alanlarının hedeflenen düzeyde olmaması,
- Lisansüstü danışmanlık hizmetlerinin tam anlamıyla yapılandırılmış bir mekanizmaya kavuşturulamamış olması,
- Yerleşkelerde sosyal yaşam alanlarının yeterli olmaması,
- Bazı birimlerde uygulamaya yönelik eğitim ve öğretimin hedeflenen düzeyde olmaması,
- Ağdacı Yerleşkesi'nde engellilere yönelik mekânda erişilebilirliğin henüz sağlanamamış olması,
- Bazı birimlerde öğretim üyesi başına düşen öğrenci sayısının yüksek olması,
- Orman Fakültesi hariç, tüm akademik birimlerde öğretim üyesi ders yükünün fazla olması,
- Bazı bölüm veya programların tercih edilirliliğinin zayıf olması,
- Lisansüstü programlarda kayıt/mezun oranının düşük olması.

#### 6.2.3. Araştırma, Geliştirme ve Toplumsal Katkı

- Üniversitenin uluslararası sıralamalardaki yerinin hedeflenen düzeyde olmaması,
- Kurumun akredite olmuş bir laboratuvara sahip olmaması,
- Kurum dışı araştırma desteklerinin yeterli seviyede olmaması,
- Bazı birimlerde araştırma faaliyetlerini destekleyecek lisansüstü programların bulunmaması,

- Bazı uygulama ve araştırma merkezlerinin yeterince aktif olmaması.

#### **6.2.4. Yönetim Sistemi**

- Öğrenci ve öğretim elemanı başına düşen idari personel sayısının yetersiz olması,
- Kurumda birden fazla idari görevlendirmelerin var olması.