

BARTIN ÜNİVERSİTESİ
İNSAN VE TOPLUM BİLİMLERİ FAKÜLTESİ
ÖĞRENCİ DENEYİMİ İZLEME DEĞERLENDİRME RAPORU
(2025–2026 Akademik Yılı Güz Dönemi)

1. Giriş

Bu rapor, Bartın Üniversitesi İnsan ve Toplum Bilimleri Fakültesinde öğrenim gören öğrencilerin eğitim-öğretim süreçlerine, akademik destek hizmetlerine, fiziksel ve dijital altyapıya, öğrenci katılım mekanizmalarına ve genel fakülte deneyimine ilişkin görüşlerini değerlendirmek amacıyla hazırlanmıştır.

Öğrenci deneyimi izleme çalışmaları; öğrenci merkezli öğrenme yaklaşımının güçlendirilmesi, kalite güvencesi süreçlerinin veri temelli yürütülmesi ve sürekli iyileştirme kültürünün geliştirilmesi açısından yükseköğretim kurumları için önemli bir değerlendirme aracıdır.

2025–2026 Akademik Yılı Güz Döneminde Office 365 çevrim içi anket altyapısı kullanılarak gerçekleştirilen uygulama kapsamında öğrencilerin fakülte deneyimlerine ilişkin görüşleri sistematik biçimde toplanmış ve analiz edilmiştir.

2. Yöntem

Araştırma verileri çevrim içi anket yöntemiyle toplanmıştır. Veri toplama sürecinde Office 365 Forms altyapısı kullanılmıştır. Öğrencilerden eğitim-öğretim süreçleri, danışmanlık hizmetleri, fiziksel olanaklar, öğrenci katılımı, sosyal ortam ve akademik destek hizmetlerine ilişkin görüşlerini 5'li Likert tipi değerlendirme ölçeği üzerinden belirtmeleri istenmiştir.

Ölçek puanlaması aşağıdaki şekilde yapılmıştır:

- 1 = Kesinlikle Katılmıyorum
- 2 = Katılmıyorum
- 3 = Kararsızım
- 4 = Katılıyorum
- 5 = Kesinlikle Katılıyorum

Araştırma kapsamında toplam 221 öğrenci geri bildirimini değerlendirmeye alınmıştır.

3. Katılımcı Profili

Ankete İnsan ve Toplum Bilimleri Fakültesinin farklı bölümlerinden toplam 221 öğrenci katılmıştır. Katılımcılar arasında en yüksek temsil oranına sahip bölümler aşağıdaki gibidir:

Bölüm	Katılımcı Sayısı
Türk Dili ve Edebiyatı	51
Sanat Tarihi	39
Mütercim ve Tercümanlık (İngilizce)	25
Felsefe	24

Bölüm	Katılımcı Sayısı
Sosyoloji	22
Mütercim ve Tercümanlık (Arapça)	21
Psikoloji	17
Çağdaş Türk Lehçeleri ve Edebiyatları	14
Bilgi ve Belge Yönetimi	8
Toplam Katılımcı	221

Bu dağılım, fakülte genelinde farklı akademik birimlerden öğrenci geri bildirimini elde edildiğini göstermektedir.

4. Yönetici Özeti

Analiz sonuçlarına göre öğrencilerin fakülte deneyimine ilişkin genel değerlendirme ortalaması 3,84/5 düzeyinde gerçekleşmiştir. Bu sonuç, öğrencilerin eğitim-öğretim süreçleri ve akademik destek hizmetlerine ilişkin genel olarak olumlu görüşlere sahip olduğunu göstermektedir.

Öğrencilerin en olumlu değerlendirdiği alanlar; öğretim elemanlarıyla iletişim, akademik danışmanlığa erişim, cinsiyet eşitliği algısı ve duyuru süreçleri olmuştur.

Buna karşılık fiziksel ve dijital öğrenme ortamları, öğrenci geri bildirimlerinin yönetime yansımaları, proje kültürü ve çift anadal/yandal süreçleri geliştirmeye açık alanlar olarak öne çıkmıştır.

Genel bulgular, fakültede öğrenci merkezli yaklaşımın güçlü olduğunu; ancak öğrenci katılım mekanizmaları, araştırma kültürü ve öğrenme ortamlarının geliştirilmesine yönelik iyileştirme ihtiyacının devam ettiğini göstermektedir.

5. Genel Bulgular

Öğrencilerin fakülte deneyimine ilişkin genel memnuniyet ortalaması 3,84/5 olarak hesaplanmıştır. Bu sonuç, öğrenci deneyiminin genel olarak olumlu değerlendirildiğini göstermektedir.

Analiz sonuçlarına göre öğrenciler özellikle öğretim elemanlarıyla iletişim ve akademik danışmanlık süreçlerine ilişkin olumlu görüş bildirmiştir. Öğretim elemanlarının öğrencilere karşı iletişim yaklaşımı, danışmanlık erişilebilirliği ve duyuru süreçleri yüksek puan alan alanlar arasında yer almaktadır.

Bununla birlikte fiziksel ve dijital öğrenme ortamları, öğrenci katılım süreçleri ve araştırma/proje kültürüne ilişkin bazı alanların geliştirilmesi gerektiği görülmektedir.

6. En Yüksek Değerlendirilen Boyutlar

Öğrencilerin en yüksek puan verdiği alanlar aşağıda sunulmuştur:

İfade	Ortalama
Öğretim elemanlarıyla iletişim açık ve saygılıdır.	4,19
Akademik danışmanıma ihtiyaç duyduğumda ulaşabildim.	4,16
Fakültede kadın ve erkek öğrenciler için eşit akademik fırsatlar vardır.	4,10
Bölüm ve fakülte duyuruları zamanında ve açık şekilde yapılır.	4,02
Danışmanımın danışmanlık gün ve saatleri duyurulmuştur.	4,01

Bu sonuçlar, öğrencilerin özellikle iletişim, danışmanlık erişilebilirliği ve akademik ortamın kapsayıcılığı konusunda olumlu deneyimlere sahip olduğunu göstermektedir.

7. Geliştirmeye Açık Alanlar

Analiz sonuçlarına göre aşağıdaki alanlar görece daha düşük ortalamalara sahiptir:

İfade	Ortalama
Ders planlamasında (Çift anadal/yandal) yeterli akademik destek aldım.	3,24
Çift anadal/yandal başvuru ve kayıt süreci anlaşılırdı.	3,43
Öğrenci geri bildirimlerinin fakülte karar süreçlerine yansıdığına inanıyorum.	3,48
Bölümde ve fakültede entelektüel tartışma ortamı canlıdır.	3,55
TÜBİTAK 2209 ve benzeri öğrenci projeleri hakkında yeterli bilgilendirme yapılmaktadır.	3,57
Fiziksel ve dijital öğrenme ortamı yeterlidir.	3,58

Bu sonuçlar, özellikle öğrenci katılım süreçleri, proje kültürü, araştırma faaliyetleri ve fiziksel/dijital altyapı alanlarında iyileştirme ihtiyacına işaret etmektedir.

8. Akademik Destek ve Danışmanlık Bulguları

Öğrenciler akademik danışmanlık süreçlerini genel olarak olumlu değerlendirmiştir. Akademik danışmana ulaşılabilirlik, danışmanlık gün ve saatlerinin duyurulması ve akademik planlama desteği yüksek puan alan alanlar arasında yer almaktadır.

Bununla birlikte çift anadal ve yandal süreçlerinde akademik destek düzeyinin diğer danışmanlık alanlarına göre daha düşük değerlendirildiği görülmektedir. Bu durum, özellikle programlar arası geçiş ve akademik yönlendirme süreçlerinin daha sistematik hâle getirilmesi gerektiğini göstermektedir.

9. Öğrenci Katılımı ve Kalite Güvencesi

Öğrenci geri bildirimlerinin karar süreçlerine yansımalarına ilişkin ortalamanın görece düşük olması, öğrencilerin yönetime katılım mekanizmalarını yeterince görünür bulmadığını göstermektedir.

Bu kapsamda:

- öğrenci temsilcilik mekanizmalarının güçlendirilmesi,
- öğrenci geri bildirim sonuçlarının paylaşılması,
- iyileştirme çalışmalarının öğrencilere duyurulması,

gibi uygulamaların kalite güvencesi açısından önemli olduğu değerlendirilmektedir.

10. Fiziksel ve Dijital Öğrenme Ortamı

Öğrencilerin fiziksel ve dijital öğrenme ortamlarına ilişkin değerlendirme ortalaması 3,58 düzeyinde gerçekleşmiştir. Bu durum öğrencilerin genel olarak orta-olumlu düzeyde memnuniyet taşıdığını; ancak geliştirme beklentilerinin bulunduğunu göstermektedir.

Özellikle:

- çalışma alanları,
- teknolojik altyapı,
- dijital erişim,
- derslik donanımları,
- internet erişimi

alanlarında iyileştirme yapılmasının öğrenci deneyimini olumlu yönde etkileyebileceği düşünülmektedir.

11. Güçlü Yönler

- Öğretim elemanlarıyla iletişimin güçlü olması,
- Akademik danışmanlığa erişilebilirliğin yüksek olması,
- Duyuru süreçlerinin etkin yürütülmesi,
- Fakültede eşitlikçi akademik ortam algısının güçlü olması,
- Akademik destek mekanizmalarının genel olarak olumlu değerlendirilmesi.

12. Geliştirmeye Açık Alanlar

- Çift anadal ve yandal süreçlerinin daha anlaşılır hâle getirilmesi,
- Öğrenci geri bildirimlerinin karar süreçlerine daha görünür biçimde yansıtılması,
- Proje kültürünün ve araştırma farkındalığının artırılması,
- TÜBİTAK 2209 ve benzeri öğrenci projelerine yönelik bilgilendirme faaliyetlerinin artırılması,
- Fiziksel ve dijital öğrenme ortamlarının iyileştirilmesi,
- Entelektüel tartışma ve öğrenci katılım ortamlarının güçlendirilmesi.

13. PUKÖ Temelli İyileştirme Önerileri

PUKÖ Aşaması	Planlanan Faaliyet	Sorumlu Birim
Planla	Öğrenci deneyimi anketlerinin oluşturulup uygulanması	Fakülte Yönetimi, Bölüm Başkanlıkları
Uygula	Öğrenci geri bildirim toplantılarının düzenlenmesi	Fakülte Yönetimi, Bölüm Başkanlıkları
Kontrol Et	Öğrenci memnuniyet analizlerinin yıllık değerlendirilmesi	Fakülte Kalite ve Akreditasyon Komisyonu
Önlem Al	Düşük puan alan alanlara yönelik iyileştirme planı hazırlanması	Kalite İzleme ve Değerlendirme Komisyonu

14. YÖKAK Ölçütleriyle İlişkilendirme

YÖKAK Ölçütü	İlişkili Uygulama
Öğrenci merkezli öğrenme	Öğrenci deneyimi izleme uygulamaları
Öğrenci geri bildirimleri	Office 365 çevrim içi anket sistemi
Kalite güvencesi	Veri temelli değerlendirme süreçleri
Öğrenci destek hizmetleri	Akademik danışmanlık ve rehberlik hizmetleri
Sürekli iyileştirme	PUKÖ temelli iyileştirme yaklaşımı

15. Sonuç

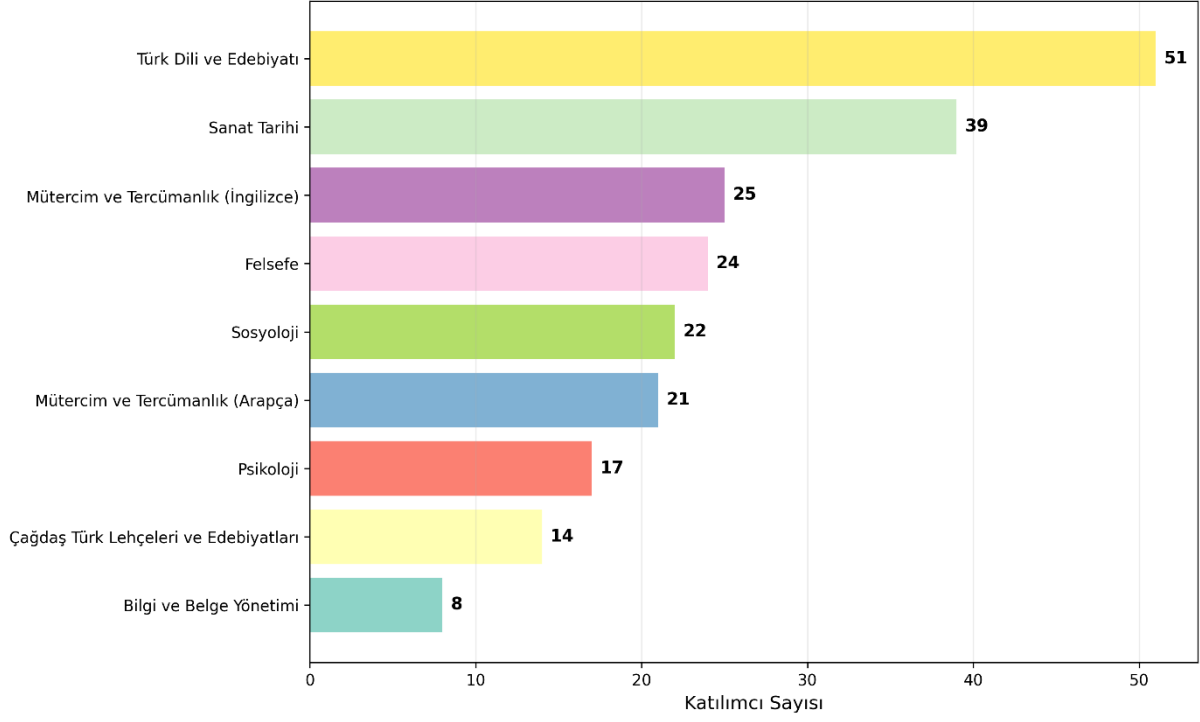
2025–2026 Akademik Yılı Güz Dönemi öğrenci deneyimi izleme sonuçları, İnsan ve Toplum Bilimleri Fakültesinde öğrencilerin genel olarak olumlu bir akademik deneyime sahip olduğunu göstermektedir.

Özellikle öğretim elemanlarıyla iletişim, danışmanlık süreçleri ve akademik destek hizmetleri güçlü yönler arasında öne çıkmaktadır. Bununla birlikte öğrenci katılım mekanizmaları, proje kültürü, çift anadal/yandal süreçleri ve fiziksel/dijital öğrenme ortamlarının geliştirilmesine yönelik ihtiyaçların devam ettiği görülmektedir.

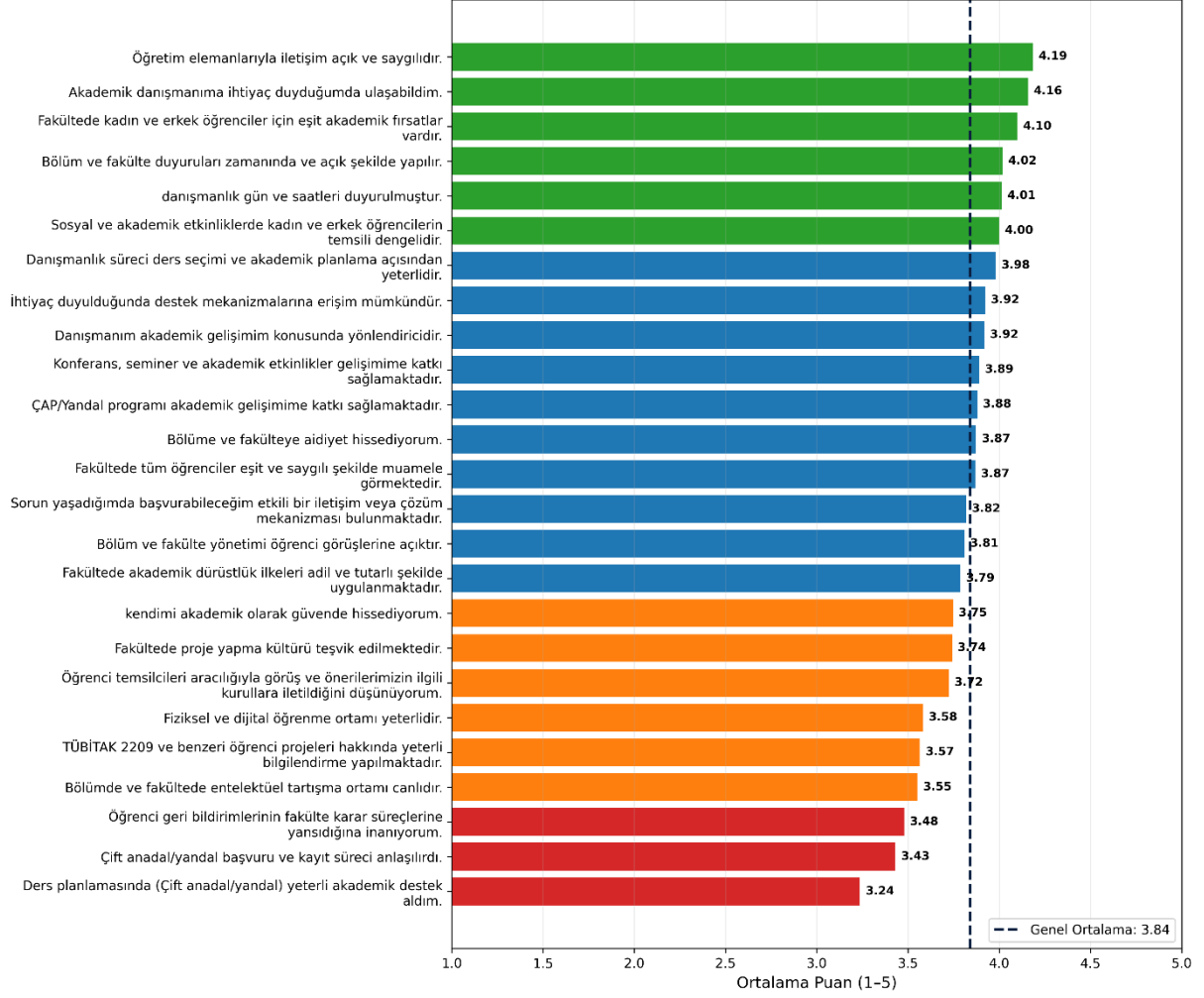
Bu rapor kapsamında elde edilen bulguların, fakülte kalite güvencesi süreçlerinde veri temelli iyileştirme çalışmalarına katkı sunacağı değerlendirilmektedir.

16. Grafikler

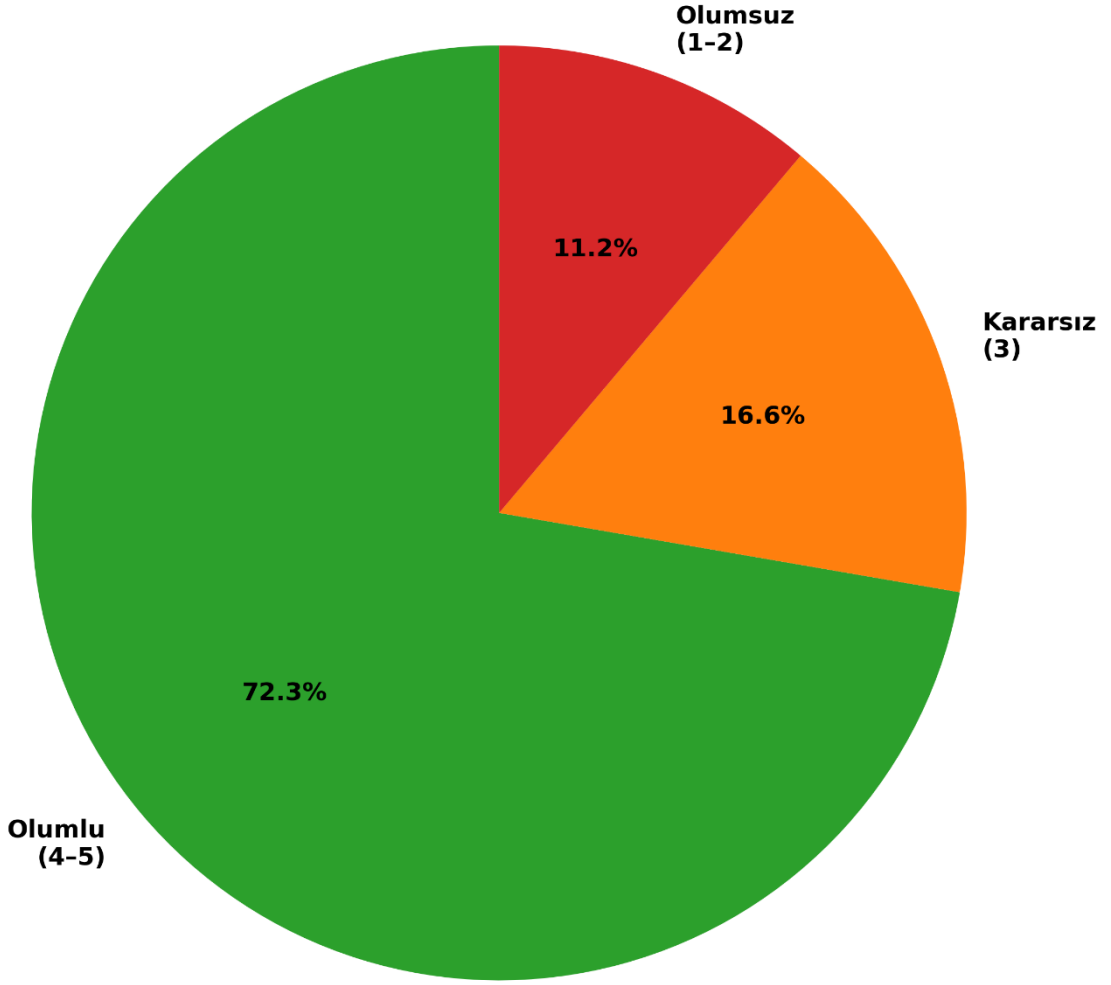
Grafik 1. Bölümlere Göre Katılımcı Dağılımı



Grafik 2. Maddelere Göre Ortalama Puan Dağılımı

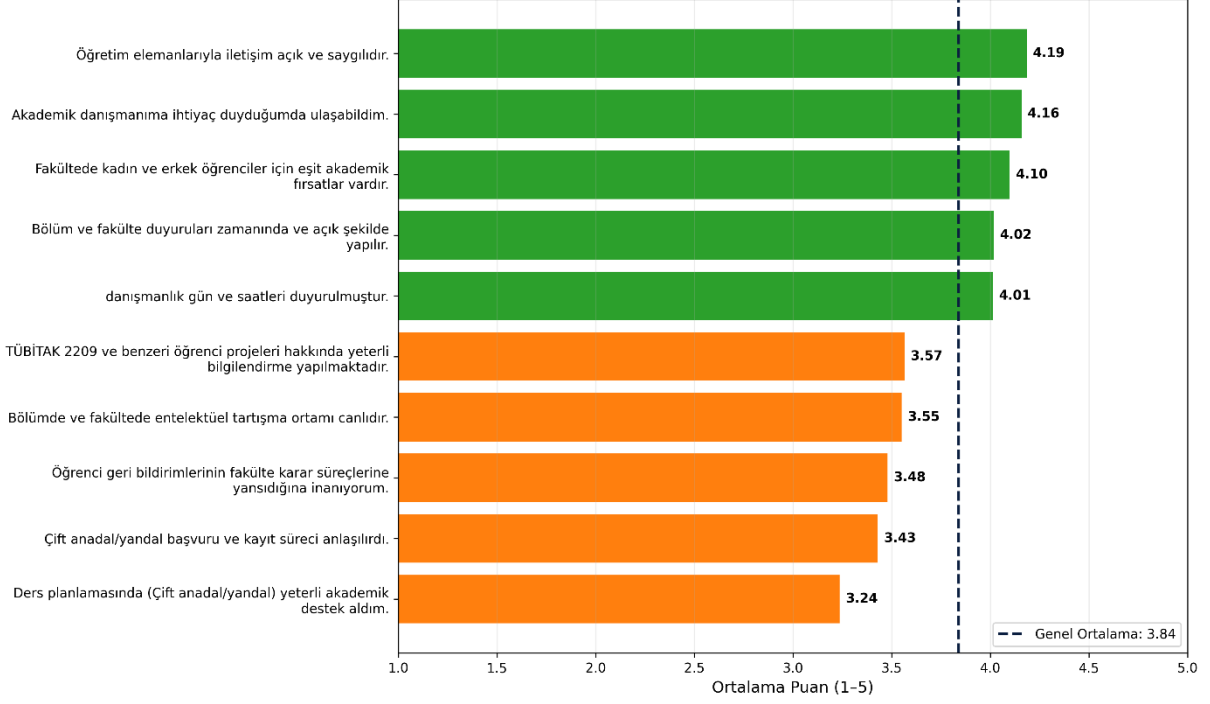


Grafik 3. Genel Memnuniyet Düzeyi Dağılımı

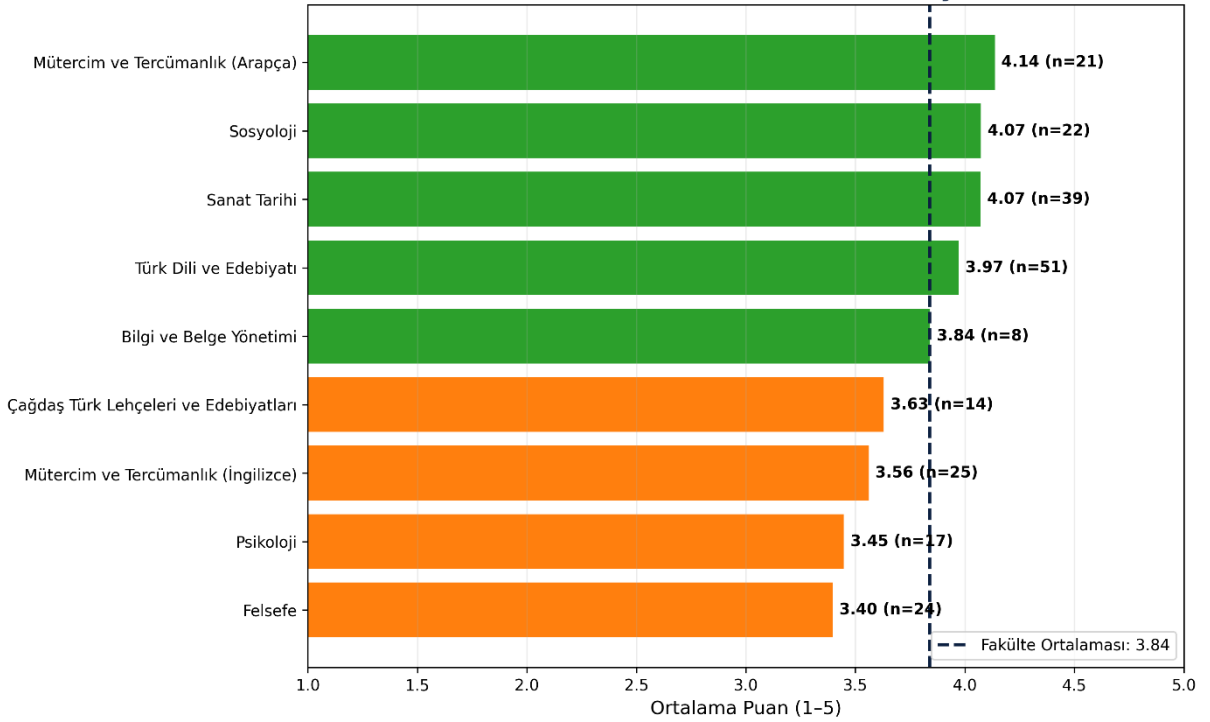


Katılımcı Sayısı: 221 | Genel Ortalama: 3.84/5

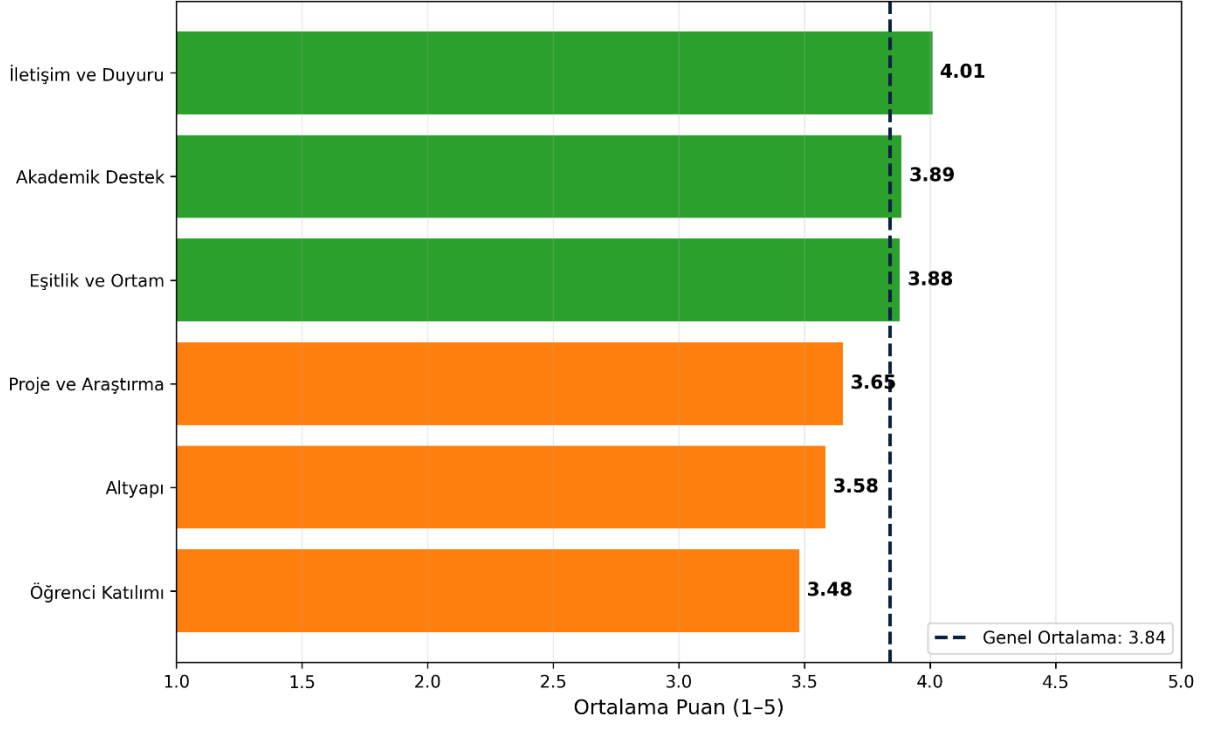
Grafik 4. Güçlü Yönler ve Geliştirmeye Açık Alanlar



Grafik 5. Bölümlere Göre Genel Memnuniyet Ortalaması



Grafik 6. Öğrenci Deneyimi Alan Ortalamaları



Hazırlayan: Bartın Üniversitesi İnsan ve Toplum Bilimleri Fakültesi Kalite ve Akademik Değerlendirme Çalışmaları Kapsamında Hazırlanmıştır.