

**İNSAN VE TOPLUM BİLİMLERİ FAKÜLTESİ**  
**BİLİMSEL, SOSYAL VE KÜLTÜREL FAALİYETLER**  
**PERFORMANS VE ETKİ DEĞERLENDİRME RAPORU**  
**(2022–2025 Dönemi)**

## 1. YÖNETİCİ ÖZETİ

İnsan ve Toplum Bilimleri Fakültesi bünyesinde 2022–2025 döneminde gerçekleştirilen bilimsel, sosyal ve kültürel faaliyetler değerlendirildiğinde, fakültede sürdürülebilir, öğrenci merkezli ve çok boyutlu bir etkinlik kültürünün oluştuğu görülmektedir. İncelenen dönemde gerçekleştirilen 150'nin üzerindeki etkinlik; akademik gelişim, öğrenci deneyimi, toplumsal katkı, kültürel farkındalık, dijitalleşme ve uluslararasılaşma alanlarında önemli katkılar üretmiştir.

### Temel Bulgular

- 2022–2025 arasında 150+ etkinlik gerçekleştirilmiştir.
- Etkinlik sayılarında yıllar içerisinde belirgin artış görülmüştür.
- Etkinliklerin yaklaşık %40'ını konferans, panel ve söyleşiler oluşturmaktadır.
- Kariyer ve öğrenci gelişimi odaklı faaliyetler toplam etkinliklerin yaklaşık üçte birini oluşturmaktadır.
- Dijitalleşme ve yapay zekâ temalı etkinliklerde son yıllarda belirgin artış yaşanmıştır.
- Uluslararasılaşma ve kültürlerarası etkinlikler gelişim gösteren alanlar arasında yer almaktadır.
- Tüm bölümler etkinlik süreçlerine aktif katkı sağlamıştır.
- Bilimsel, sosyal ve kültürel faaliyetler öğrenci aidiyeti, akademik motivasyon ve kurumsal görünürlük açısından önemli katkılar üretmiştir.

## 2. GENEL ETKİNLİK PERFORMANSI

### 2.1. Yıllara Göre Gelişim

Fakültede gerçekleştirilen bilimsel, sosyal ve kültürel faaliyetlerin yıllar içerisinde düzenli biçimde arttığı ve daha sistematik bir yapıya dönüştüğü görülmektedir. Özellikle 2023 sonrası dönemde etkinlik çeşitliliği, disiplinler arası yapı ve öğrenci katılımı açısından önemli gelişmeler yaşanmıştır.

Yıl	Yaklaşık Etkinlik Sayısı
2022	20+
2023	45+
2024	55+
2025	40+

Bu gelişim:

- kurumsal etkinlik kültürünün güçlendiğini,
- bölüm katılımının arttığını,
- faaliyetlerin sürdürülebilir hale geldiğini

göstermektedir.

## 2.2. Etkinlik Türlerine Göre Dağılım

Gerçekleştirilen faaliyetler incelendiğinde konferans, panel ve söyleşilerin etkinlik yapısının temelini oluşturduğu görülmektedir. Bunun yanında kariyer faaliyetleri, çalıştaylar, kültürel programlar ve toplumsal katkı etkinlikleri de önemli bir yoğunluk göstermektedir.

Etkinlik Türü	Yaklaşık Oran
Konferans / Panel / Söyleşi	%40
Kariyer ve Mezun Etkinlikleri	%17
Çalıştay / Atölye / Eğitim	%13
Kültürel ve Sanatsal Etkinlikler	%13
Toplumsal Farkındalık Etkinlikleri	%10
Uluslararası Etkinlikler	%7

Bu dağılım fakültenin yalnızca akademik etkinliklere değil; sosyal, kültürel ve uygulamalı öğrenme süreçlerine de önem verdiğini göstermektedir.

## 3. TEMATİK ETKİ ANALİZİ

### 3.1. Kariyer ve Öğrenci Gelişimi

Kariyer günleri, mezun buluşmaları, proje etkinlikleri ve uygulamalı atölyeler öğrencilerin mesleki gelişim süreçlerini destekleyen önemli faaliyetler arasında yer almaktadır. Özellikle CV hazırlama eğitimleri, Erasmus+ deneyim paylaşım etkinlikleri ve proje kültürünü destekleyen faaliyetler dikkat çekmektedir.

Kurumsal Etki

- Öğrenci kariyer farkındalığı güçlenmiştir.
- Proje ve araştırma motivasyonu artmıştır.
- Öğrenci-sektör etkileşimi gelişmiştir.

### 3.2. Toplumsal Katkı ve Kültürel Miras

Yerel tarih, kültürel miras, toplumsal hafıza ve sosyal farkındalık temalı etkinlikler fakültenin toplumsal katkı kapasitesini destekleyen önemli faaliyet alanları arasında yer almaktadır. Özellikle Bartın odaklı kültürel çalışmalar üniversite-toplum bütünleşmesine katkı sağlamıştır.

Kurumsal Etki

- Yerel kültürel farkındalık güçlenmiştir.
- Üniversite-toplum etkileşimi artmıştır.

- Sosyal sorumluluk bilinci desteklenmiştir.

### **3.3. Dijitalleşme ve Yapay Zekâ**

Yapay zekâ, dijital kültür, dijital arşivleme ve teknoloji odaklı etkinliklerde son yıllarda belirgin artış yaşanmıştır. Bu durum fakültenin çağdaş akademik eğilimlere uyum sağladığını göstermektedir.

Kurumsal Etki

- Dijital farkındalık gelişmiştir.
- Teknoloji-toplum ilişkisine yönelik eleştirel yaklaşım güçlenmiştir.
- Disiplinlerarası akademik üretim desteklenmiştir.

### **3.4. Uluslararasılaşma ve Kültürlerarası Etkileşim**

Erasmus+ faaliyetleri, uluslararası sempozyumlar ve kültürlerarası etkinlikler fakültenin uluslararası görünürlüğünü destekleyen önemli faaliyet alanları arasında yer almaktadır.

Kurumsal Etki

- Uluslararası akademik etkileşim artmıştır.
- Kültürlerarası iletişim kapasitesi gelişmiştir.
- Akademik görünürlük güçlenmiştir.

## **4. ÖĞRENCİ MERKEZLİ YAKLAŞIM VE ETKİ**

Gerçekleştirilen etkinliklerin önemli bir bölümünün öğrenci merkezli öğrenme yaklaşımını desteklediği görülmektedir. Öğrenci sempozyumları, uygulamalı çalıştaylar, akademik söyleşiler ve proje etkinlikleri aktif öğrenme süreçlerine katkı sağlamaktadır.

Öğrenciye Katkılar

- Akademik motivasyon artışı
- Öğrenci aidiyetinin güçlenmesi
- İletişim ve sunum becerilerinin gelişmesi
- Araştırma kültürünün desteklenmesi
- Sosyal katılım düzeyinin artması

Bu durum bilimsel, sosyal ve kültürel faaliyetlerin ders dışı öğrenme süreçlerinin önemli bir tamamlayıcısı haline geldiğini göstermektedir.

## **5. AKADEMİK GÖRÜNÜRLÜK VE KURUMSAL KATKI**

Gerçekleştirilen bilimsel, sosyal ve kültürel faaliyetler fakültenin akademik görünürlüğüne ve kurumsal tanınırlığına önemli katkılar sağlamaktadır. Ulusal ve uluslararası etkinlikler, disiplinlerarası faaliyetler ve proje çalışmaları; fakültenin bilimsel dinamizmini destekleyen önemli uygulamalar arasında yer almaktadır.

Kurumsal Kazanımlar

- Bölüm görünürlüğünün artması
- Akademik iletişim ağlarının güçlenmesi

- Dış paydaş ilişkilerinin gelişmesi
- Fakültenin kurumsal marka değerinin desteklenmesi
- Öğrenci tercih edilebilirliğine katkı sağlanması

## 6. PERFORMANS GÖSTERGELERİ

Performans Göstergesi	Durum
Toplam etkinlik sayısı	150+
Aktif bölüm katılımı	9 bölüm
Kariyer odaklı etkinlik oranı	Yaklaşık %30
Toplumsal katkı etkinlik oranı	Yaklaşık %20
Uluslararası etkinlik oranı	Yaklaşık %10
Dijitalleşme temalı etkinlikler	Artış eğiliminde
Disiplinlerarası etkinlik düzeyi	Güçlü
Öğrenci merkezli faaliyet yoğunluğu	Yüksek

## 7. GÜÇLÜ YÖNLER VE GELİŞİM ALANLARI

### Güçlü Yönler

- Güçlü etkinlik çeşitliliği
- Öğrenci merkezli yaklaşım
- Toplumsal katkı kapasitesi
- Disiplinlerarası etkinlik kültürü
- Dijitalleşme ve yenilikçilik yaklaşımı
- Sürdürülebilir etkinlik yapısı

### Gelişime Açık Alanlar

- Etkinlik performans izleme sisteminin geliştirilmesi
- Katılım ve memnuniyet analizlerinin sistematik hale getirilmesi
- Uluslararası ortak etkinliklerin artırılması
- Dijital etkinlik arşivlerinin oluşturulması
- Bölümlerarası ortak etkinliklerin yaygınlaştırılması

## 8. PUKÖ TEMELLİ İYİLEŞTİRME ÖNERİLERİ

Tespit	İyileştirme Önerisi
--------	---------------------

Katılım verileri sınırlı	Dijital etkinlik takip sistemi oluşturulması
Uluslararası etkinlik oranı geliştirilebilir	Ortak uluslararası çevrim içi etkinliklerin artırılması
Etkinlik çıktıları sistematik değil	Yıllık faaliyet çıktı raporları hazırlanması
Bölümlerarası ortak etkinlikler sınırlı	Fakülte ortak panel ve çalıştay serileri oluşturulması
Görsel arşiv dağınık	Dijital etkinlik arşivi kurulması

## 9. SONUÇ

Genel olarak değerlendirildiğinde İnsan ve Toplum Bilimleri Fakültesi'nin bilimsel, sosyal ve kültürel faaliyetler açısından güçlü, dinamik ve sürdürülebilir bir kurumsal yapı geliştirdiği görülmektedir. Gerçekleştirilen faaliyetlerin:

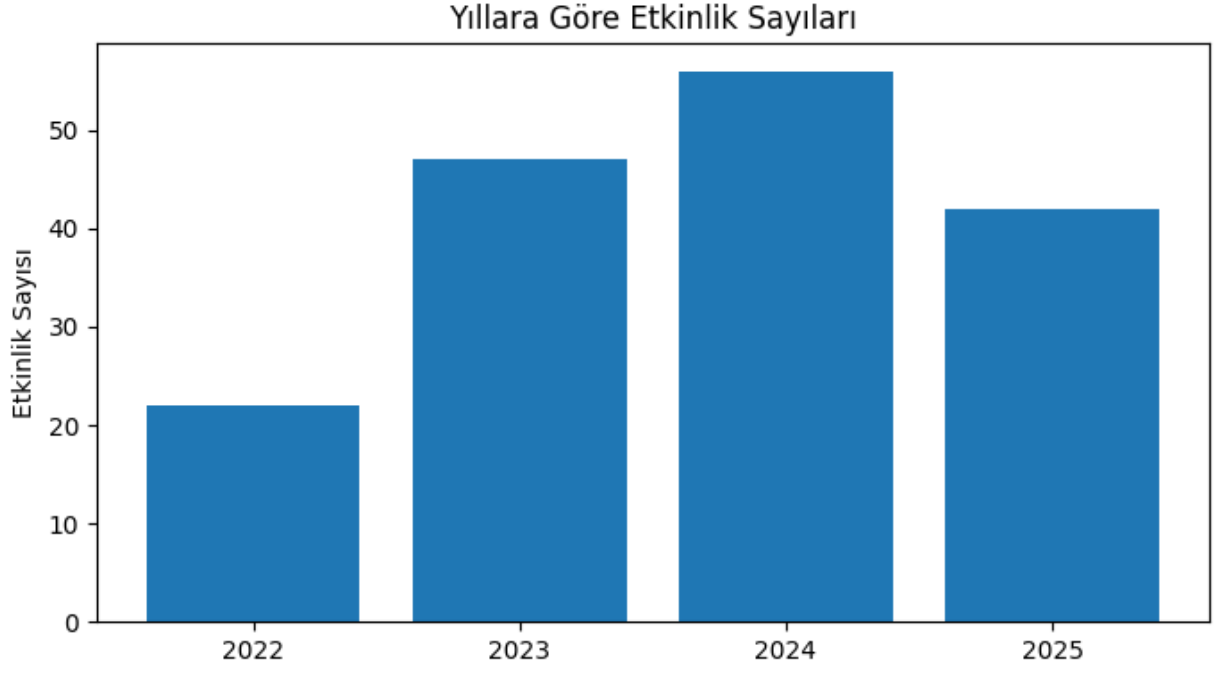
- akademik kaliteyi desteklediği,
- öğrenci deneyimini güçlendirdiği,
- toplumsal katkı kapasitesini artırdığı,
- akademik görünürlüğü geliştirdiği,
- kalite kültürünü desteklediği

değerlendirilmektedir.

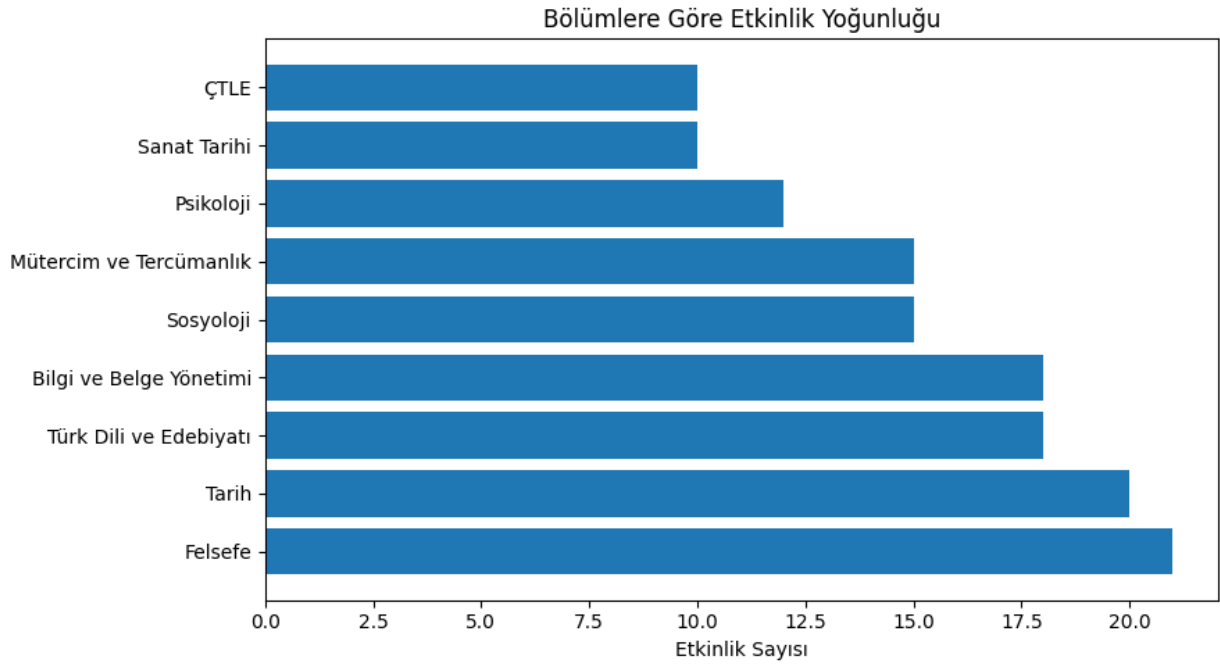
Bu doğrultuda sosyal ve kültürel faaliyetlerin fakültenin stratejik gelişim alanlarından biri olarak önemini sürdürdüğü; veri temelli kalite süreçleriyle desteklenmesi halinde daha güçlü ve sürdürülebilir bir kurumsal yapıya dönüşeceği değerlendirilmektedir.

**EK: İnsan ve Toplum Bilimleri Fakültesi Bilimsel, Sosyal ve Kültürel Faaliyetler Performans Grafikleri ve Tabloları**

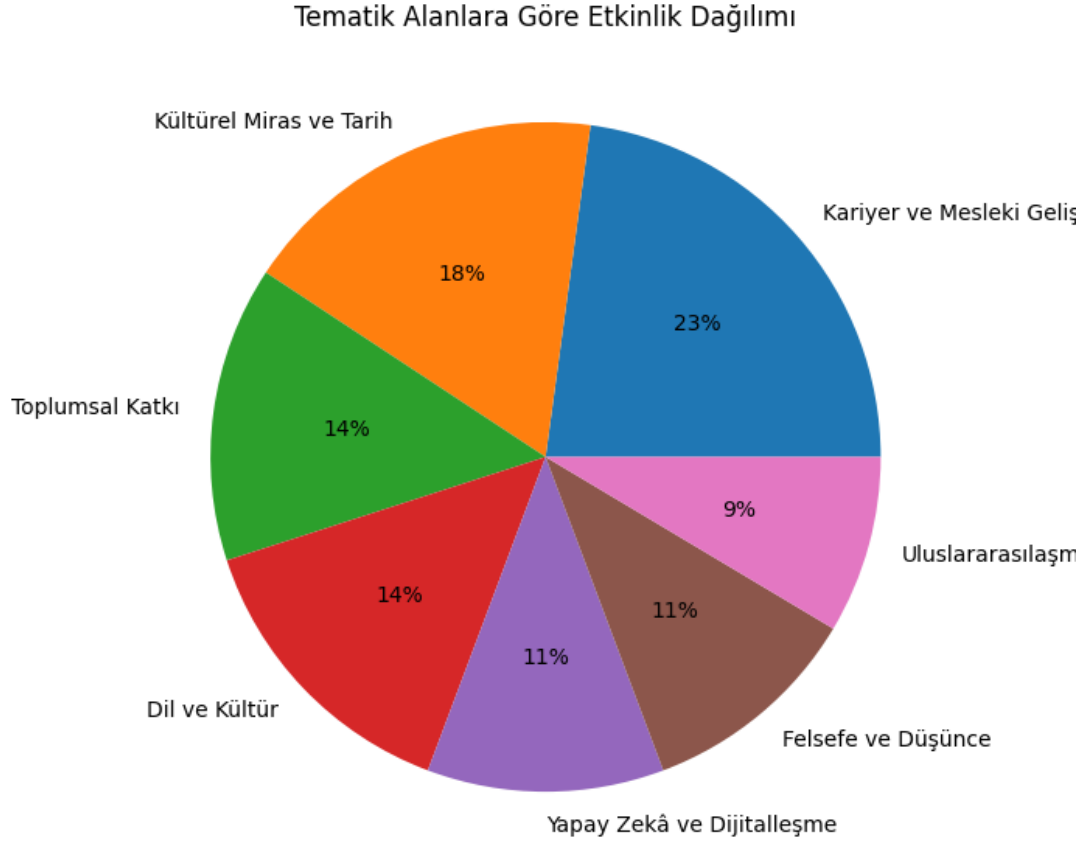
### 1. Yıllara Göre Etkinlik Sayıları



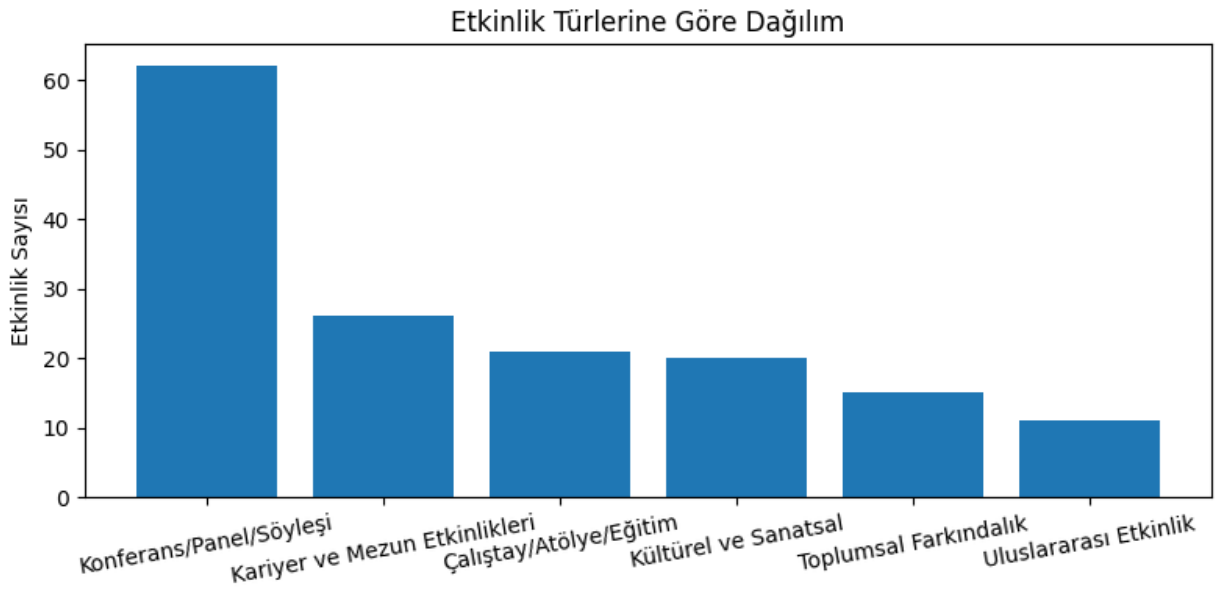
## 2. Bölümlere Göre Etkinlik Yoğunluğu



### 3. Tematik Dağılım



### 4. Etkinlik Türlerine Göre Dağılım



## 5. Sayısal Tablolar

### Yıllara Göre Etkinlik Sayıları

Yıl	Etkinlik Sayısı
2022	22+
2023	47+
2024	56+
2025	42+

### Bölgümlere Göre Etkinlik Sayıları

Bölüm	Etkinlik Sayısı
Felsefe	21+
Tarih	20+
Türk Dili ve Edebiyatı	18+
Bilgi ve Belge Yönetimi	18+
Sosyoloji	15+
Mütercim ve Tercümanlık	15+
Psikoloji	12+
Sanat Tarihi	10+
ÇTLE	10

Bu rapor fakültemiz web sayfasında sosyal ve kültürel faaliyetler sekmesinde yayınlanan etkinlik ilanları temel olarak hazırlanmıştır.