

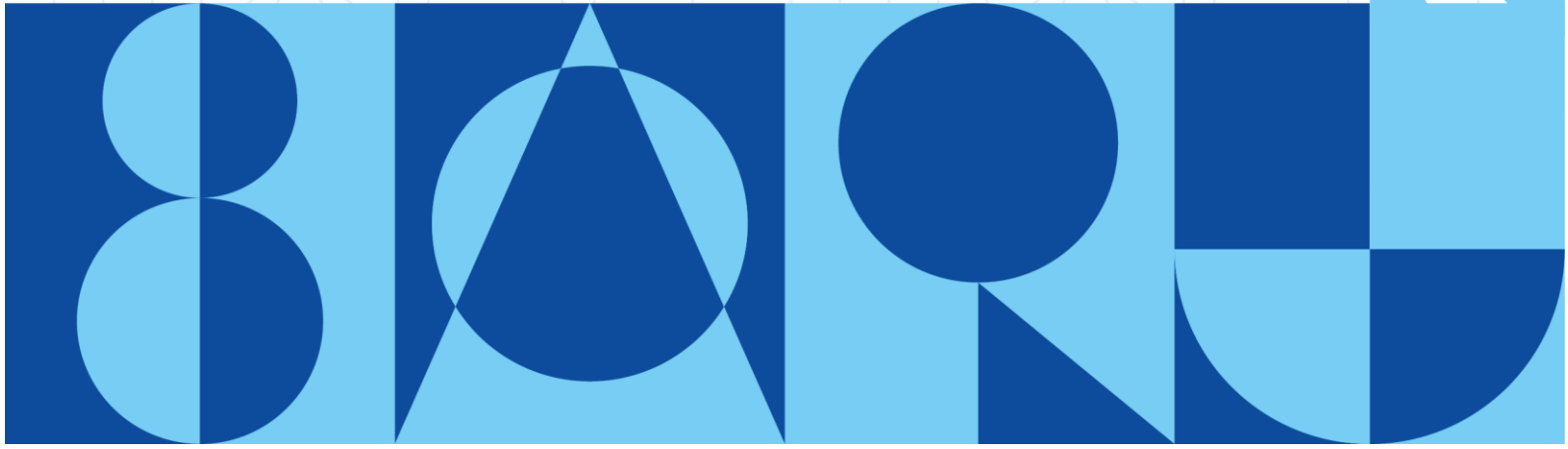
BARU

BARTIN ÜNİVERSİTESİ

Bartın Meslek Yüksekokulu

Hukuk Bölümü
Stratejik Hedef ve
Göstergeleri

2024 - 2028



1. DURUM ANALİZİ

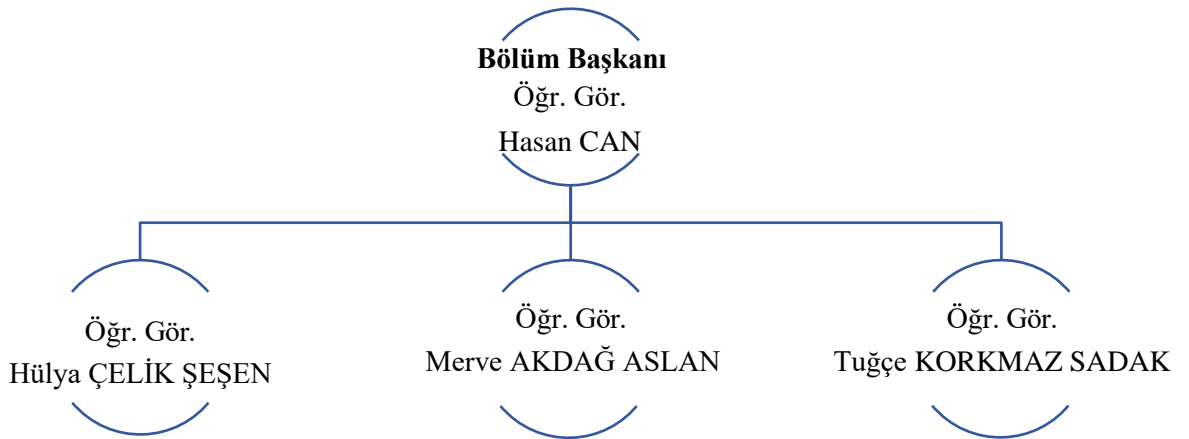
1.1. Bölüm Tarihçesi

Bartın Üniversitesi Meslek Yüksekokulu Bünyesinde Hukuk Bölümü içerisinde yer alan Adalet Programı, 2019-2020 Eğitim-Öğretim ilk kez öğrenci alımına başlamıştır. Programımız ilk mezunlarını 2020-2021 eğitim öğretim yılında vermiştir. 23.11.2023 tarihli ve 2023.16.303 sayılı Yükseköğretim Genel Kurul kararı gereği, yükseköğretim kurumları bünyesindeki Adalet ve Hukuk Büro Yönetimi ve Sekreterliği önlisans programları dönüştürülerek Mahkeme Büro Hizmetleri programı açılabilmesine karar verilmiş olması sebebiyle bölümümüz 2024-2025 eğitim öğretim yılı ve sonrasında öğrenci alımı yapmayacaktır. 2024-2025 eğitim öğretim yılı itibariyle Büro Hizmetleri ve Sekreterlik Bölümü bünyesinde Mahkeme Büro Hizmetleri Programı olarak öğrenci alımına devam edilmesi hedeflenmektedir.

1.2. Bölüm İnsan Kaynağı

Hukuk Bölümü kuruluş döneminde 3 öğretim görevlisi ile eğitim öğretim faaliyetlerine başlamış olup 2024-2028 Stratejik Planlama döneminde 4 öğretim görevlisi olmak üzere toplam 4 akademik insan kaynağından oluşmaktadır. Bölüm organizasyon şeması aşağıdaki gibidir:

Şekil. Bölüm Organizasyon Şeması (2023)



1.3. Paydaş Analizi

Paydaş, bir kurumun faaliyetlerinden etkilenen ve faaliyetlerini etkileyen tüm kişi, grup ve kurumlardır. Bu kapsamda bölümümüzün eğitim-öğretim ve araştırma başta olmak üzere faaliyetlerinden doğrudan veya dolaylı olarak etkilenen ya da aldıkları kararlarla bu faaliyetler üzerinde etkili olan kişi, grup ve kurumlar üniversitemizin paydaşları olarak tanımlanabilir. Paydaşlar, iç ve dış paydaşlar olarak sınıflandırılır. İç paydaşlar; bölümümüzden etkilenen veya bölümümüzü etkileyen kurum içindeki kişi veya gruplardır. Dış paydaşlar; bölümümüzün ürettiği ürün ve hizmetlerden yararlananlar ile bölümümüzden etkilenen veya bölümümüzü etkileyen kurum dışındaki kişi, grup veya kurumlardır.

Paydaş analizinin amacı bölümümüzün paydaşlarının kimler olduğu, bu paydaşların etki ve önem derecelerinin neler olduğu, beklentilerinin belirlenmesi ve bunların sürdürülebilir değer üreterek rekabet avantajı sağlama potansiyelini ortaya koymaktır.

Paydaşlarla sürekli iletişim halinde olmak, onların geri bildirimlerini almak ve bunları stratejik kararlara yansıtmak, kurumların başarılı olmasını sağlayan önemli faktörlerdendir. Paydaşlarla etkileşimde bulunarak kurumlar daha şeffaf ve hesap verebilir hale gelir ve topluma daha fazla değer yaratırlar. Bu amaçla, 2024-2028 stratejik plan çalışmaları kapsamında bölümümüz paydaşlarını tespit edilerek onların durumlarını da dikkate alacak şekilde stratejilerimiz belirlenmiştir.

Paydaş Analizi; katılımı sağlamanın en önemli aracıdır. Bölümümüzün etkileşim içerisinde olduğu tarafların stratejik hedef ve göstergelerle ilgili görüşlerinin dikkate alınması, kamu hizmetlerinin yararlanıcı ihtiyaçları doğrultusunda şekillendirilmesi ile stratejik planın paydaşlar tarafından sahiplenilmesini ve başarı düzeyinin artırılmasını sağlar.

Paydaşların etki ve önem derecesi dikkate alınarak Bölümümüz insan kaynağı tarafından Paydaş Etki/Önem Matrisi oluşturulmuştur (Tablo 1).

Tablo 1. Paydaş Tablosu ve Paydaş Etki / Önem Matrisi

Paydaş Adı	İç Paydaş/Dış Paydaş	Önem Derecesi	Etki Derecesi	Önceliği
BMYO Akademik İnsan Kaynağı	İç Paydaş	Yüksek	Güçlü	Birlikte Çalış
BMYO İdari İnsan Kaynağı	İç Paydaş	Yüksek	Güçlü	Birlikte Çalış
Öğrencilerimiz	Dış Paydaş	Yüksek	Güçlü	Birlikte Çalış
Mezunlarımız	Dış Paydaş	Yüksek	Güçlü	Birlikte Çalış
Avukatlar	Dış Paydaş	Yüksek	Güçlü	Birlikte Çalış
Diğer Akademik İnsan Kaynakları	Dış Paydaş	Yüksek	Güçlü	Birlikte Çalış
Diğer Adalet Programları	Dış Paydaş	Yüksek	Zayıf	İzle
Diğer Kamu Kurum ve Kuruluşları	Dış Paydaş	Yüksek	Güçlü	Birlikte Çalış

Önem derecesi yüksek ve düşük; etki derecesi ise güçlü ve zayıf olacak şekilde 2 düzeyden oluşmaktadır. Önem derecesi ve etki derecesi, ilgili paydaşın öncelik düzeyini belirlemektedir. Bu bağlamda öncelik düzeyi ise Birlikte Çalış, Bilgilendir, Çıkarlarını Gözet ve İzle şeklinde 4 düzeyden oluşmaktadır.

2. GELECEĞE BAKIŞ

2.1. Misyon

Bartın Meslek Yüksekokulu'nun misyonu;

Öğrenci merkezli bir eğitim anlayışıyla sektörün ihtiyaç duyduğu; bilgi, beceri ve donanıma sahip, sorunlara evrensel değerler doğrultusunda yenilikçi çözümler geliştirebilen, girişimci, nitelikli meslek elemanı yetiştirmektir.

Bölümümüzün misyonu;

Küreselleşen dünyanın hukuk ve adalet alanında gelişmekte olan ihtiyacını karşılamak amacıyla ulusal ve uluslararası hukuk alanlarında gelişmeleri takip edebilen ve son teknolojileri kullanabilen nitelikli eleman yetiştirmektir. Bölümümüz mezunları eğitim sürecinde aldıkları zorunlu ve seçmeli derslerin yanında yaptıkları staj ile ilgili iş alanlarını tanıyarak, akademik programda verilen derslerin oluşturduğu bilgi birikimini işyerinde uygulama suretiyle pekiştirerek hukuk işlerinin yürütülmesinde ihtiyaç duyulan, nitelikli insan gücünü sağlamaktadır.

2.2. Vizyon

Bartın Meslek Yüksekokulu'nun vizyonu;

Bartın Meslek Yüksekokulu vizyonu, bölgesel kalkınma odağında iç ve dış paydaşların ihtiyaçlarını karşılamaya yönelik bilgi, teknoloji ve hizmet üretiminde tercih edilen, bölgenin ekonomik, sosyal ve kültürel kalkınmasına katkıda bulunan öncü bir eğitim kurumu olmaktır.

Bölümümüzün vizyonu;

Günümüzün sürekli değişen koşulları altında, verdiği eğitimle iç paydaşları ve başta Adalet Bakanlığı olmak üzere, Bankalar, Hukuk Büroları, Noterler, Sigorta Şirketleri ve Özel sektörde faaliyet gösteren kurumların değişen beklentilerini en iyi düzeyde karşılayabilen, öncü konumuyla tercih edilen bir önlisans bölümü olmaktır.

2.3. Temel Değerler

Bölümümüz, üniversitemizin ve Meslek Yüksekokulumuzun temel değerlerini taşımaktadır.

Bu temel değerler aşağıdaki gibidir:

Bartın Üniversitesi öğrenciyi bütün eğitim çalışmalarının merkezine yerleştirir ve şu temel değerler üzerinde durur:

- İnsana ve doğaya saygı,
- Hakkaniyet,
- Hoşgörü,
- Etik değerlere bağlılık,
- Katılımcılık,
- Şeffaflık,
- Hesap verebilirlik,
- Girişimcilik,
- Yenilikçilik,
- Sosyal sorumluluk.

Bartın Meslek Yüksekokulu;

- İnsana ve doğaya saygı,
- Hakkaniyet,
- Hoşgörü,
- Etik değerlere bağlılık,
- Katılımcılık,
- Şeffaflık,
- Hesap verebilirlik,
- Girişimcilik,
- Yenilikçilik,
- Sosyal sorumluluk.
ilke edinmiştir.

3. STRATEJİ GELİŞTİRME

3.1. Amaçlar ve Hedefler

Bu bölüm hazırlanırken üniversitemizin belirlediği ve Bartın Meslek Yüksekokulumuzun 2024-2028 Stratejik Hedef ve Göstergelerinde de kullanılan amaç ve hedeflerden yararlanılmıştır. Üniversitemizin 2024-2028 stratejik planlama dönemindeki amaç ve hedefleri aşağıdaki gibidir:

Tablo 2. Bartın Üniversitesi 2024-2028 Stratejik Planı Amaç ve Hedefleri

Amaçlar	Hedefler
A1. Kaliteyi Önceleyen Öğrenci Merkezli Eğitim Anlayışıyla Rekabet Edebilir Bireyler Yetiştirmek	H.1.1. Eğitim - öğretim faaliyetleri için üniversitemizin fiziksel ve akademik altyapısını güçlendirmek.
	H.1.2. Uluslararası standartlarda üniversitemizin eğitim ve öğretim programlarını iyileştirmek.
	H.1.3. Çağın gerektirdiği disiplinlerarası / çok disiplinli eğitim ve öğretimi güçlendirmek.
	H.1.4. Öğrencilere yönelik teşvik, rehberlik ve danışmanlık hizmetlerini geliştirmek.
	H.1.5. Dezavantajlı öğrencilerin eğitim mekânlarına erişebilirliğini ve sosyokültürel faaliyetlere katılımını artırmak.
A2. Ar-Ge ve Proje Kültürünü Tabana Yayıparak Nitelikli Bilgi ve Teknoloji Üretimine Katkıda Bulunmak	H.2.1. Üniversite araştırma ekosisteminin güncel bilgi kaynaklarına ulaşımını artırmak.
	H.2.2. Üniversitemizde gerçekleştirilen bilimsel araştırma proje sayısını artırmak.
	H.2.3. Üniversitemiz akademik insan kaynağının araştırma performansını iyileştirmek.
	H.2.4. Lisansüstü programların nitelik ve niceliğini artırmak.
	H.2.5. Üniversite adresli yapılan bilimsel makale sayısını ve kalitesini artırmak.
A3. Sürdürülebilir Kalkınma Hedeflerine Yönelik Çalışmalarıyla Toplumsal Fayda Üretmek	H.3.1. Ulusal ve uluslararası iş birlikleriyle geliştirilen bilimsel faaliyetlerin sayısını artırmak.
	H.3.2. Girişimci ve yenilikçi faaliyetleri artırmak.
	H.3.3. Topluma katkı temelli faaliyetleri artırmak.
	H.3.4. Öğrencilerin kişisel ve sosyal gelişimine katkı sağlayacak etkinlikleri desteklemek.
	H.3.5. Sürdürülebilir, enerji verimli ve iklim dostu kampüs oluşturmak.
A4. Girişimciliği İş Birlikçi Uygulamalarla	H.4.1. Üniversitemizin ihtisaslaşma alanına yönelik bilimsel faaliyet sayısını artırmak.
	H.4.2. İhtisaslaşma alanındaki proje/patent/faydalı model/endüstriyel tasarım sayısını artırmak.
Destekleyerek Bölgesel Kalkınmada Etkin Rol Almak	H.4.3. İhtisaslaşma alanındaki bilimsel etkinlik sayısını artırmak.
	H.4.4. İhtisaslaşma alanındaki program ve ders sayısını artırmak.
	H.4.5. İhtisaslaşma alanında bölgesel kalkınmaya yönelik etkileşimi artırmak.
A5. Katılımcı Yönetim Anlayışıyla Kurum Kültürünü ve Aidiyet Duygusunu Geliştirmek	H.5.1. Akademik ve idari insan kaynağının kurumsal aidiyetini güçlendirmek.
	H.5.2. İç ve dış paydaşların karar alma süreçlerine etkin katılımını sağlamak.
	H.5.3. Uluslararasılaşma düzeyini artırmak.
	H.5.4. Üniversitenin ulusal ve uluslararası sıralamalardaki yerini iyileştirmek.
	H.5.5. Kalite kültürünü yaygınlaştırmak.

Üniversitemizin ve Meslek Yüksekokulumuzun katılımcı bir anlayışla belirlediği ölçülebilir, üniversite açısından anlamlı ve izlenebilir bu performans göstergelerinden, bölümümüzün Stratejik Hedef ve Göstergelerinin hazırlanmasında da faydalanılmıştır. Üniversitemizde belirlenen 5 amaç ve bunların altında bulunan 25 hedef ile bu hedeflerin gerçekleşmesini izleyebilmek için oluşturulan 111 adet performans göstergesinin; 24 tanesine bölümümüzün

Stratejik Hedef ve Göstergelerinde yer verilmiştir. Toplamda 24 performans göstergesi ile bölümümüzün 2024-2028 Stratejik Hedef ve Göstergelerine ait hedef kartları oluşturulmuştur.

3.2. Hedef Kartları

Tablo 3. Hedef Kartı 1

Amaç (A1)	Kaliteyi Önceleyen Öğrenci Merkezli Eğitim Anlayışıyla Rekabet Edebilir Bireyler Yetiştirmek									
Hedef (H1.1)	Eğitim-Öğretim Faaliyetleri İçin Üniversitemizin Fiziksel ve Akademik Altyapısını Güçlendirmek									
Performans Göstergeleri	Hedefe Etkisi (%)	Plan Dönemi Başlangıç Değeri	2024	2025	2026	2027	2028	İzleme Sıklığı	Raporlama Sıklığı	
PG1.1.3. Öğretim elemanı başına düşen öğrenci sayısı	50	50	58	65	73	80	88	6 ay	1 yıl	
PG1.1.5. Eğiticilerin eğitimi programı kapsamında öğretim yetkinliğini geliştirici eğitimi alan akademik insan kaynağı sayısı*	50	8	16	24	32	40	48	6 ay	1 yıl	

*Performans Göstergesi kümülatif olarak hesaplanmıştır.

Tablo 4. Hedef Kartı 2

Amaç (A1)	Kaliteyi Önceleyen Öğrenci Merkezli Eğitim Anlayışıyla Rekabet Edebilir Bireyler Yetiştirmek									
Hedef (H1.2)	Uluslararası Standartlarda Üniversitemizin Eğitim ve Öğretim Programlarını İyileştirmek									
Performans Göstergeleri	Hedefe Etkisi (%)	Plan Dönemi Başlangıç Değeri	2024	2025	2026	2027	2028	İzleme Sıklığı	Raporlama Sıklığı	
PG1.2.1. Bölümün genel doluluk oranı	100	100*	0**	0**	0**	0**	0**	Yıllık	1 yıl	

*ÖİDB'nin 2023 İstatistiklerinden temin edilmiştir.

**23.11.2023 tarihli ve 2023.16.303 sayılı Yükseköğretim Genel Kurul kararı gereği, yükseköğretim kurumları bünyesindeki Adalet ve Hukuk Büro Yönetimi ve Sekreterliği önlisans programları dönüştürülerek Mahkeme Büro Hizmetleri programı açılabilmesine karar verilmiş olması sebebiyle bölümümüz 2024-2025 eğitim öğretim yılı ve sonrasında öğrenci alımı yapmayacaktır. 2024-2025 eğitim öğretim yılı itibarıyla Büro Hizmetleri ve Sekreterlik Bölümü bünyesinde Mahkeme Büro Hizmetleri Programı olarak öğrenci alımına devam edilmesi hedeflenmektedir.

Tablo 5. Hedef Kartı 3

Amaç (A1)	Kaliteyi Önceleyen Öğrenci Merkezli Eğitim Anlayışıyla Rekabet Edebilir Bireyler Yetiştirmek									
Hedef (H1.3)	Çağın Gerekirdiği Disiplinler arası/Çok Disiplinli Eğitim ve Öğretimi Güçlendirmek									
Performans Göstergeleri	Hedefe Etkisi (%)	Plan Dönemi Başlangıç Değeri	2024	2025	2026	2027	2028	İzleme Sıklığı	Raporlama Sıklığı	
PG1.3.2. Çift ana dal programlarına kayıtlı öğrenci sayısı	40	2	2	1	1	0	0	6 ay	1 yıl	
PG1.3.3. Çift ana dal programlarından mezun öğrenci sayısı*	40	2	3	4	4	4	4	6 ay	1 yıl	
PG1.3.4. Öğrencilerin kayıtlı oldukları program dışındaki diğer programlardan alabildikleri ortalama seçmeli ders oranı	20	12,7	13	13	13	13	13	6 ay	1 yıl	

*Performans Göstergesi kümülatif olarak hesaplanmıştır.

**2023 takvim yılında kayıtlı olan öğrenci sayısı.

***2023 takvim yılı ve öncesinde mezun olan toplam ÇAP öğrencisi sayısı.

Tablo 6. Hedef Kartı 4

Amaç (A1)	Kaliteyi Önceleyen Öğrenci Merkezli Eğitim Anlayışıyla Rekabet Edebilir Bireyler Yetiştirmek									
Hedef (H1.4)	Öğrencilere Yönelik Teşvik, Rehberlik ve Danışmanlık Hizmetlerini Geliştirmek									
Performans Göstergeleri	Hedefe Etkisi (%)	Plan Dönemi Başlangıç Değeri	2024	2025	2026	2027	2028	İzleme Sıklığı	Raporlama Sıklığı	
PG1.4.1. Danışman başına düşen öğrenci sayısı	50	100	115	130	145	160	175	6 ay	1 yıl	
PG1.4.2. Akademik Danışmanlık hizmetlerinden memnuniyet oranı (%)	50	70	71	72	73	74	75	6 ay	1 yıl	

*Öğrenci Danışmanlığı Komisyonumuzun Akademik Danışmanlık Faaliyet Raporundan (2023) temin edilmiştir.

Tablo 7. Hedef Kartı 5

Amaç (A1)	Kaliteyi Önceleyen Öğrenci Merkezli Eğitim Anlayışıyla Rekabet Edebilir Bireyler Yetiştirmek									
Hedef (H1.5)	Dezavantajlı Öğrencilerin Eğitim Mekânlarına Erişebilirliğini ve Sosyokültürel Faaliyetlere Katılımını Artırmak									
Performans Göstergeleri	Hedefe Etkisi (%)	Plan Dönemi Başlangıç Değeri	2024	2025	2026	2027	2028	İzleme Sıklığı	Raporlama Sıklığı	
PG1.5.2. Dezavantajlı grupların sosyal entegrasyonuna yönelik yapılan faaliyet sayısı (her tür sosyal, kültürel, sportif ve eğitim faaliyetleri)	100	1	1	1	1	1	1	6 ay	1 yıl	

Tablo 8. Hedef Kartı 7

Amaç (A2)	Ar-Ge ve Proje Kültürünü Tabana Yayararak Nitelikli Bilgi ve Teknoloji Üretimine Katkıda Bulunmak									
Hedef (H2.2)	Üniversitemizde Gerçekleştirilen Bilimsel Araştırma Proje Sayısını Artırmak									
Performans Göstergeleri	Hedefe Etkisi (%)	Plan Dönemi Başlangıç Değeri	2024	2025	2026	2027	2028	İzleme Sıklığı	Raporlama Sıklığı	
PG2.2.4. Öğretim elemanlarının danışmanlık yaptığı kurum dışı fonlanan öğrenci projeleri sayısı	100	0	1	1	1	1	1	6 ay	1 yıl	

*2023 Takvim yılı içinde kabul edildiği açıklanan öğrenci projesi sayısı dikkate alınmıştır.

Tablo 9. Hedef Kartı 8

Amaç (A2)	Ar-Ge ve Proje Kültürünü Tabana Yayararak Nitelikli Bilgi ve Teknoloji Üretimine Katkıda Bulunmak									
Hedef (H2.3)	Üniversitemiz Akademik İnsan Kaynağının Araştırma Performansını İyileştirmek									
Performans Göstergeleri	Hedefe Etkisi (%)	Plan Dönemi Başlangıç Değeri	2024	2025	2026	2027	2028	İzleme Sıklığı	Raporlama Sıklığı	
PG2.3.1. Üniversitede gerçekleştirilen bilimsel etkinlik sayısı	50	1	1	1	1	1	1	6 ay	1 yıl	
PG2.3.3. Öğretim elemanlarının katılım sağladığı bilimsel etkinlik sayısı	50	1	1	1	1	1	1	6 ay	1 yıl	

Tablo 14. Hedef Kartı 14

Amaç (A3)	Sürdürülebilir Kalkınma Hedeflerine Yönelik Çalışmalarıyla Toplumsal Fayda Üretmek								
Hedef (H3.4)	Öğrencilerin Kişisel ve Sosyal Gelişimine Katkı Sağlayacak Etkinlikleri Desteklemek								
Performans Göstergeleri	Hedefe Etkisi (%)	Plan Dönemi Başlangıç Değeri	2024	2025	2026	2027	2028	İzleme Sıklığı	Raporlama Sıklığı
PG3.4.1. Bölümümüz tarafından düzenlenen öğrencilere yönelik sosyal, kültürel ve sportif faaliyet sayısı	100	1	1	1	1	1	1	6 ay	1 yıl

*Performans Göstergesi kümülatif olarak hesaplanmıştır.

Tablo 20. Hedef Kartı 22

Amaç (A5)	Katılımcı Yönetim Anlayışıyla Kurum Kültürünü ve Aidiyet Duygusunu Geliştirmek								
Hedef (H5.2)	İç ve Dış Paydaşların Karar Alma Süreçlerine Etkin Katılımını Sağlamak								
Performans Göstergeleri	Hedefe Etkisi (%)	Plan Dönemi Başlangıç Değeri	2024	2025	2026	2027	2028	İzleme Sıklığı	Raporlama Sıklığı
PG5.2.1. Karar alma süreçlerine yönelik toplantılara katılan akademik insan kaynağı sayısı	25	60	60	64	68	72	76	6 ay	1 yıl
PG5.2.3. Karar alma süreçlerine yönelik toplantılara katılan öğrenci sayısı	25	24	24	24	24	24	24	6 ay	1 yıl
PG5.2.4. Karar alma süreçlerine katılan dış paydaş sayısı*	25	2	4	6	8	10	12	6 ay	1 yıl
PG5.2.5. Karar alma süreçlerine katılan mezun sayısı*	25	0	1	2	3	4	5	6 ay	1 yıl

*Performans Göstergesi kümülatif olarak hesaplanmıştır

**Eğitim-Öğretim süreci değerlendirmesine dönük yılda iki kez bölüm toplantılarına katılan öğrenci sayıları dikkate alınmıştır.

***Eğitim-Öğretim süreci değerlendirmesine dönük yılda bir kez bölüm toplantılarına katılan Danışma Kurulu üyeleri ile Birim Danışma Kurulu toplantısına katılan üyelerin toplamı dikkate alınmıştır.

Tablo 21. Hedef Kartı 23

Amaç (A5)	Katılımcı Yönetim Anlayışıyla Kurum Kültürünü ve Aidiyet Duygusunu Geliştirmek									
Hedef (H5.3)	Uluslararasılaşma Düzeyini Artırmak									
Performans Göstergeleri	Hedefe Etkisi (%)	Plan Dönemi Başlangıç Değeri	2024	2025	2026	2027	2028	İzleme Sıklığı	Raporlama Sıklığı	
PG5.3.1. Uluslararası öğrenci sayısı	100	6	4**	2**	0**	0**	0**	6 ay	1 yıl	

**23.11.2023 tarihli ve 2023.16.303 sayılı Yükseköğretim Genel Kurul kararı gereği, yükseköğretim kurumları bünyesindeki Adalet ve Hukuk Büro Yönetimi ve Sekreterliği önlisans programları dönüştürülerek Mahkeme Büro Hizmetleri programı açılabilmesine karar verilmiş olması sebebiyle bölümümüz 2024-2025 eğitim öğretim yılı ve sonrasında öğrenci alımı yapmayacaktır. 2024-2025 eğitim öğretim yılı itibarıyla Büro Hizmetleri ve Sekreterlik Bölümü bünyesinde Mahkeme Büro Hizmetleri Programı olarak öğrenci alımına devam edilmesi hedeflenmektedir.

Tablo 22. Hedef Kartı 25

Amaç (A5)	Katılımcı Yönetim Anlayışıyla Kurum Kültürünü ve Aidiyet Duygusunu Geliştirmek									
Hedef (H5.5)	Kalite Kültürünü Yaygınlaştırmak									
Performans Göstergeleri	Hedefe Etkisi (%)	Plan Dönemi Başlangıç Değeri	2024	2025	2026	2027	2028	İzleme Sıklığı	Raporlama Sıklığı	
H.5.5.1. Kalite süreçleri kapsamında dış paydaşlarla gerçekleştirilen geribildirim ve değerlendirme toplantılarının sayısı	50	2*	2	2	2	2	2	6 ay	1 yıl	
H.5.5.2. Kalite kültürünü yaygınlaştırma amacıyla düzenlenen faaliyet (toplantı, çalıştay vb.) sayısı	50	2**	2	2	2	2	2	6 ay	1 yıl	

*Eğitim-Öğretim süreci değerlendirmesine dönük yılda iki kez dış paydaş katılımlı yapılan bölüm toplantıları ve bir kez yapılan birim Danışma Kurulu toplantısı sayısı dikkate alınmıştır.

**Kalite Komisyonu üyelerince akademik danışmanlara dönük yapılan 2 eğitim ile akademik danışmanların öğrencilere aktardığı eğitim sayısı dikkate alınmıştır. Oryantasyon eğitimleri sayılmamıştır.

4. İZLEME VE DEĞERLENDİRME

Bölümümüzün 2024-2028 Stratejik Hedef ve Göstergeleri, Cumhurbaşkanlığı Strateji ve Bütçe Başkanlığı tarafından 2021 yılında yayınlanmış “Üniversiteler için Stratejik Planlama Rehberi Sürüm 1.1.”, “Bartın Üniversitesi 2024-2028 Stratejik Planı” ve “Bartın Meslek Yüksekokulu 2024-2028 Stratejik Hedef ve Göstergeleri” doğrultusunda hazırlanmıştır.

Stratejik Hedef ve Göstergelerimizde belirtilen amaç ve hedeflere ulaşmak amacıyla yapılacak çalışmalar, sistemli olarak izlenecek ve değerlendirilecektir. Değerlendirme sonuçlarına göre, Stratejik Hedef ve Göstergelerimizde belirtilen amaç ve hedeflerin gerçekleşme durumu raporlandırılacaktır. Bölümümüz yılda bir kez değerlendirme raporu hazırlayacak olup, Strateji Geliştirme Dairesi Başkanlığının Veri Toplama Takvimine uygun olarak; izleyen yılın **şubat ayı sonuna kadar** hazırlanacak ve bölüm web sayfasında paylaşılacaktır. Böylelikle, bölümümüzce yürütülen çalışmalar şeffaf bir şekilde daha kolay izlenecek, değerlendirilecek iç ve dış paydaşlar tarafından takip edilebilecektir. Değerlendirme raporlarındaki hedeflere ulaşılamaması durumunda iyileştirmeye dönük eylem planı yapılacaktır.