

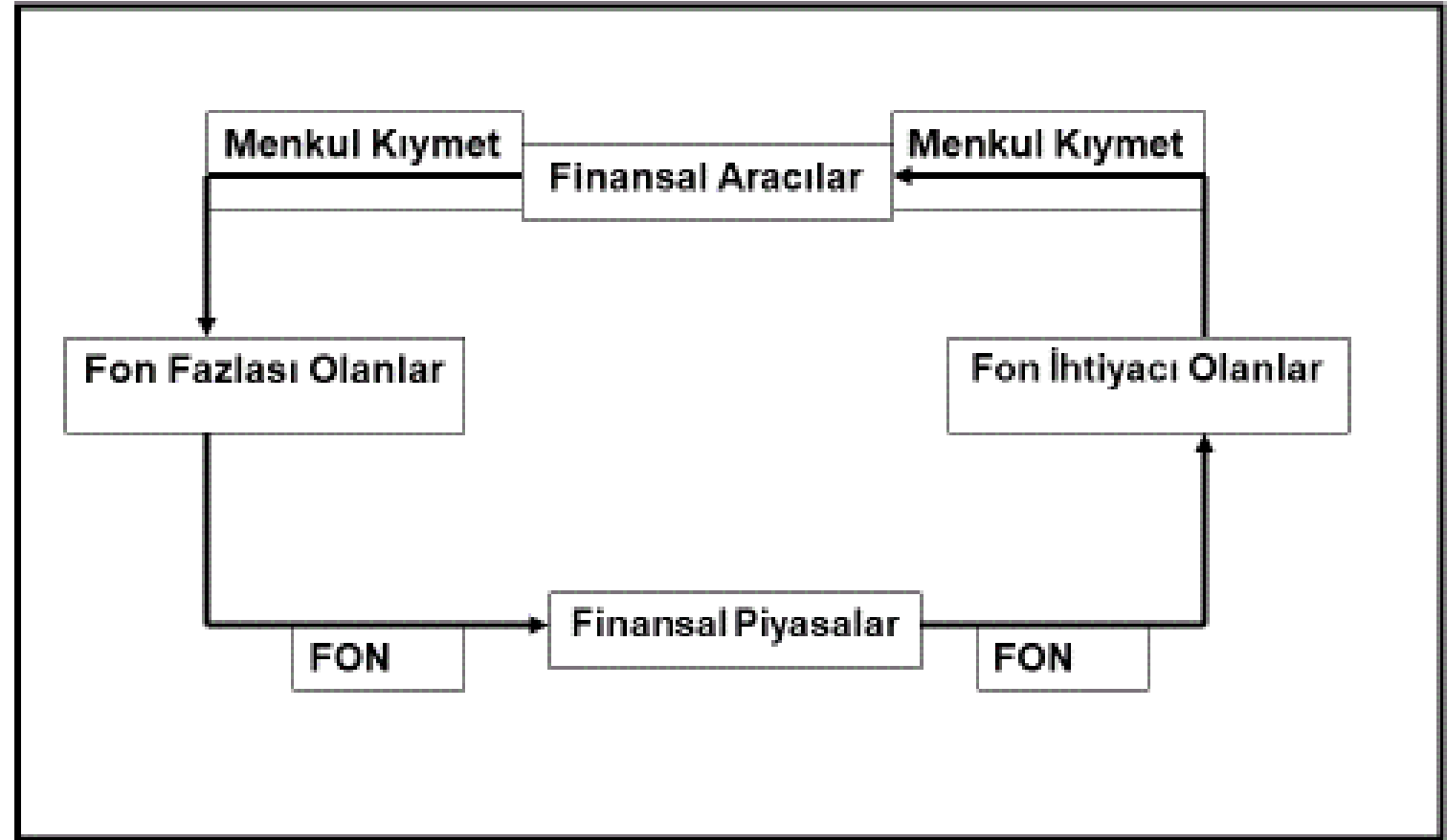
FINANSAL OKURYAZARLIK

Dr. Ahmet ZELKA

Sunum İçeriđi

- TEMEL FİNANSAL KAVRAMLAR VE KURUMLAR
- YATIRIM ARAÇLARI
- BÜTÇE HAZIRLAMA

FİNANSAL SİSTEM



Bankalar

Mevduat Bankaları

- Ülke genelinde faaliyet gösterirler. Faiz karşılığı borç aldıkları parayı daha yüksek bir faizle borç verirler. Birçok finansal aracı kurumun sunduğu hizmetleri bünyelerinde birleştirmişlerdir. Ayrıca fatura, vergi, trafik cezası ve benzeri ödemelerden para transferlerine uzanan birçok alanda hizmet sunarlar.
 - Vadesiz mevduat hesabı
 - Vadeli mevduat hesabı

Bankalar

Katılım Bankaları

Katılım Bankaları: Katılım bankaları, tasarruf sahiplerinden topladıkları fonları, faizsiz finans ilkelerini dikkate alarak ticaret ve sanayide değerlendirirler. Katılım bankalarının diğer bankalardan temel farklılıkları şunlardır:

- Tasarrufları toplama ve kullandırma işlemlerinde **faiz aracını kullanmaz.**
- Fon toplama işleminde **kâr ve zarara katılma** modelini kullanır.
- Müşteriye **borç (kredi) verirken doğrudan nakit ödeme yapmaz;** mal ve hizmet tedariki, kiralanması ya da kâr-zarar ortaklığı yatırımları modellerini uygular.

Bankalar

Yatırım Bankaları

Yatırım Bankaları:

İşletmeler tarafından çıkarılan hisse senetleri ve tahviller ile devlet tahvillerini halka sunan bankalardır.

Böylece halkın tasarruflarının yatırımlara aktarılmasına ve uzun vadeli finansman ihtiyacının karşılanmasına yardımcı olurlar.

Ayrıca danışmanlık hizmeti de sunmaktadırlar.

Aracı kurumlar

- VAKIFYATIRIM MENKUL DEĞERLER A.Ş., gerçekleştirdiği faaliyetleri şöyle tanımlamaktadır:

«Sermaye piyasası faaliyetlerinde bulunmak, sermaye piyasası araçlarının ihracı, halka arzı ile alım-satımı, Menkul Kıymetlerin Geri Alma (Repo) veya Satma (Ters Repo) Taahhüdü ile Alım Satımı, Menkul Kıymetler Borsası'nda üye olarak borsa işlemlerinde bulunmak, saklama hizmetlerini yerine getirmek, Yatırım Danışmanlığı, Portföy Yöneticiliği yapmak»

.

Aracı kurumlar

- Borsa İstanbul'da menkul kıymet alım & satım işlemlerine aracılık eden pek çok aracı kurum bulunmaktadır.
- Bu aracı kurumlardan bazıları bankaların iştiraki olarak faaliyet yürütmektedir.
 - Vakıf yatırım menkul değerler a.ş.
 - Ziraat yatırım menkul değerler a.ş.
 - Tacirler yatırım menkul değerler a.ş.
 - İş yatırım menkul değerler a.ş.



**BORSA
İSTANBUL**

- Borsa mal, altın, döviz ve menkul kıymetlerin (taşınır değerlerin) belirli kurallar çerçevesinde alım ve satım işlemlerinin yapıldığı ortamlardır. Her türlü varlığın bir borsası olabilir. Ancak günlük kullanımda borsa terimi genellikle **menkul kıymetler borsasını** ifade eder.



**BORSA
İSTANBUL**

- **BIST** piyasasında işlem gören menkul kıymetler şunlardır: hisse senetleri, tahvil ve bonolar, borsa yatırım fonları.
- Borsanın görevi menkul kıymetlerin güven ve şeffaflık ortamında işlem görmesini, fiyatlarının rekabet koşullarında oluşmasını sağlamaktır.
- Yatırımcıların, borsada menkul kıymet alım satımı yapabilmesi için yetkili bir aracı kuruluş nezdinde hesap açtırmaları gerekir.



**BORSA
İSTANBUL**

Hisse senedi:

Bir anonim şirket tarafından çıkarılan ve şirketin eşit paylara bölünmüş sermayesinin bir payını temsil eden kıymetli evrak.

Bir anonim şirketin hisse senedine sahip olmak, o şirkete ortak olmayı ifade eder. Anonim şirketlerin halka açık olan yüzdelerini temsil eden hisse senetlerinin alım satımı borsada yapılır.



**BORSA
İSTANBUL**

Başlıca BIST Endeksleri

- BIST ULUSAL
- BIST 100 → XU 100
- BIST 50 → XU 50
- BIST 30 → XU 30

Düzenleyici ve Denetleyici Kuruluşlar

- B.D.D.K.
- S.P.K.
- T.C.M.B.
- BİST



**BORSA
İSTANBUL**



PAY PİYASASI SÜREKLİ İŞLEM YÖNTEMİ (TAM İŞ GÜNLERİNDE)



	AÇILIŞ (TEK FİYAT)		SÜREKLİ İŞLEM YÖNTEMİ	KAPANIŞ (TEK FİYAT)			KAPANIŞ FİYATINDAN / SON FİYATTAN İŞLEMLER	
	09:40-09:55*	09:55 (+)**	10:00-18:00	18:00- 18:01	18:01- 18:05*	18:05 (+)**	18:07- 18:08	18:08-18:10
	Emir Toplama	Fiyat Belirleme ve İşlem (Eşleştirme)	İşlem	Kapanış Marj Yayını	Emir Toplama	Fiyat Belirleme ve İşlem (Eşleştirme)	Marj Yayını	İşlem
Yıldız Pazar	✓	✓	✓	✓	✓	✓	✓	✓
Ana Pazar								
Alt Pazar								
YÜFP (sadece Gayrimenkul Sertifikaları)								
NYIP								
YÜFP (BYF)	---	---	✓	✓	✓	✓	✓	✓
YÜFP (Varant ve Sertifikalar)	---	---	✓	---	---	---	---	---
Yeni Pay Alma Hakları	---	---	---	---	---	---	---	---
Resmi Müzayede İşlemleri (***)	---	---	✓	---	---	---	---	---
Birincil Piyasa İşlemleri (****)	---	---	10:30-13:00	---	---	---	---	---

Tasarruf



Tasarruf

- Tasarruf: Tasarruf en basit tanımlamayla gelecekte kullanılmak üzere kenara ayrılan paradır
- Tasarruf sayesinde;
 - gelir arttırılabilir,
 - mülk edinilebilir, aile bireyleri kendi işlerini kurabilir,
 - ihtiyaçlara ya da isteklere ulaşılabilir,
 - beklenmedik harcamaların finansmanı sağlanabilir.

Tasarruf ve Yatırım kararı

Yatırım araçlarından ya da alanlarından birini tercih ederken aşağıdaki hususları dikkatle gözden geçirmeniz gerekir:

- Tasarruflarınızı kullanmak için ihtiyaç duyabileceğiniz süreyi
- Tasarruflarınızdan beklediğiniz geliri
- Alabileceğiniz riski
- Yatırım alanınızla ilgili kurumun hukuki ve mali durumuna dair bilgileri

Finansta Temel Kavramlar

- Bilanço
- Gelir Tablosu
- Nakit akış Tablosu

Finansta Temel Kavramlar

- Paranın Zaman Deęeri
- Faiz
- Tahvil / Bono
- Hisse Senedi
- Temettü (Kar Payı)
- Beklenen Getiri
- Enflasyon
- Döviz
- Gayrimenkul



Finansta Temel Kavramlar

- İşlem Hacmi
- Sistemik Risk
- Sistemik Olmayan Risk
- Sabit/Değişken Gider
- Sermaye Maliyeti

Hisse senedi

t + 2

- Hisse senetleri, döviz ve kıymetli maden gibi hızlı bir şekilde likidite imkanına sahip değildir.
- Hisse senedinin satışı yapıldıktan sonra satış yapılan hesaba para transferi 2 işlem günü sonra gerçekleşir.

Kripto Para

- Kripto para; kriptografi kullanılarak tasarlanmış ve şifrelenmiş sanal para olarak tanımlanabilir.
- Soğuk cüzdan: Kripto varlıkların saklanabilmesi için özel olarak tasarlanmış elektronik cüzdan.
- Binance, Coinbase

Yatırım yaparken dikkat edilmesi gereken iki önemli unsur: Risk ve Getiri

Kimleri arptım

Sln Osman'dan sonra Cumhuriyet tarihinin en byk dolandırıcısı olan Seluk Parsadan, iř ve siyaset dnyasının birok nksn inanılmaz yntemlerle kandırmıř.



PARSADANZEDELERDEN BAZILARI

Nejat Eczacıbařı iin odacıyı pařa yaptım

Kazandı mı de verdim?



Finansal Getiri

- Yatırımların tasarruf sahibine sağladığı getiri farklı şekillerde ortaya çıkabilir.
- Başlıca getiri kaynakları
 - Fiyat değişimleri → sermaye kazancı.
 - Vadeli mevduat hesabına yatırılan tasarruf → faiz kazancı.
 - Katılım bankalarının katılma hesabına yatırılan tasarruflar → kar payı kazancı
 - Satın alınan hisse senedi → Temettü kazancı

Finansal Getiri



$$\text{Aritmetik Ortalama} = \frac{X_1 + X_2 + X_3 + \dots + X_n}{n}$$



- Aritmetik Ortalama Getiri

- Geometrik Ortalama Getiri

Geometrik Ortalama Formülü

$$\bar{X}_{geom} = \sqrt[n]{\prod_{i=1}^n X_i} = \sqrt[n]{X_1 \cdot X_2 \cdot \dots \cdot X_n}$$

Finansal Getiri

- Hisse senedinin yıllık fiyat değişimi:

- 2020 Ekim : 100
- 2021 Ekim : 150
- 2022 Ekim : 100

- Yıllık getiri:

- 2020-2021 arasında %50 artış $((150-100)/100)$
- 2021-2022 arasında % 33,3 azalış $((100-150)/150)$

- Yıllık aritmetik ortalama getiri

- $(0,50 - 0,33) / 2$
- = % 8,5 kazanç

- Hisse senedinin yıllık fiyat değişimi:

- 2020 Ekim : 100
- 2021 Ekim : 150
- 2022 Ekim : 100

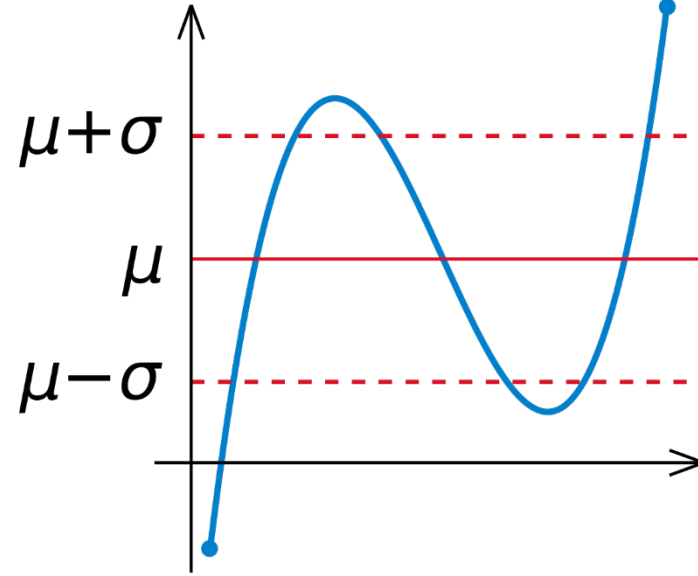
- Yıllık getiri:

- 2020-2021 arasında %50 artış $((150-100)/100)$
- 2021-2022 arasında % 33,3 azalış $((100-150)/150)$

- Yıllık geometrik ortalama getiri

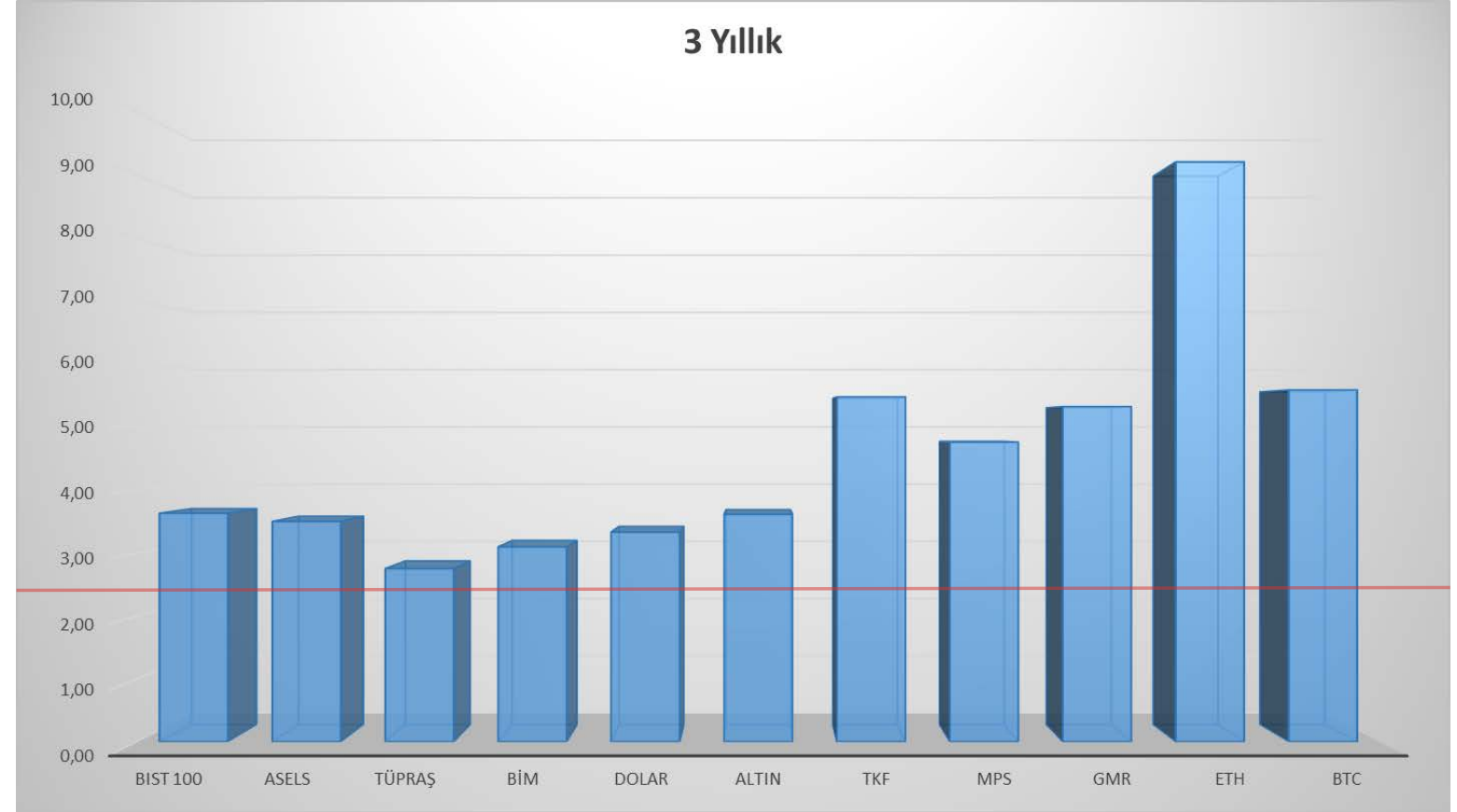
- $((1+0,5) \times (1-0,33))^{(1/2)} - 1$
- = % 0 kazanç

Finansal Risk nedir?

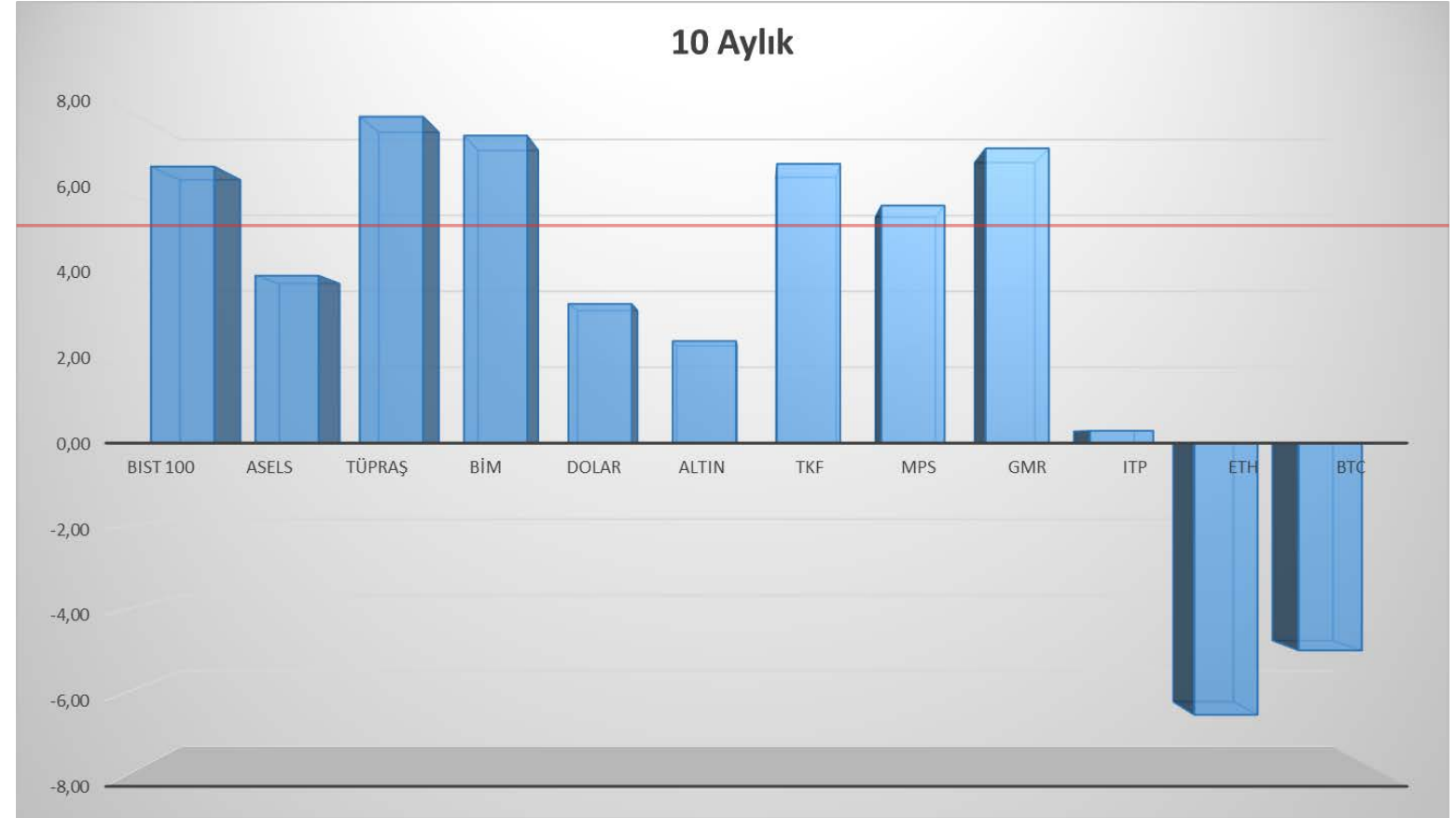


- Genellikle getiri, fiyat hareketlerindeki deęişim ile elde edilir.
- Getiri hareketlerindeki deęişimi ifade etmek için standart sapma kavramı kullanılır ve standart sapma, finansal açıdan risk göstergesi olarak kullanılmaktadır.
- Özetle standart sapma; ortalama deęerden sapmaları ifade eder.
- Standart sapma, **Volatilite** veya **dalgalanma** olarak da adlandırılabilir.

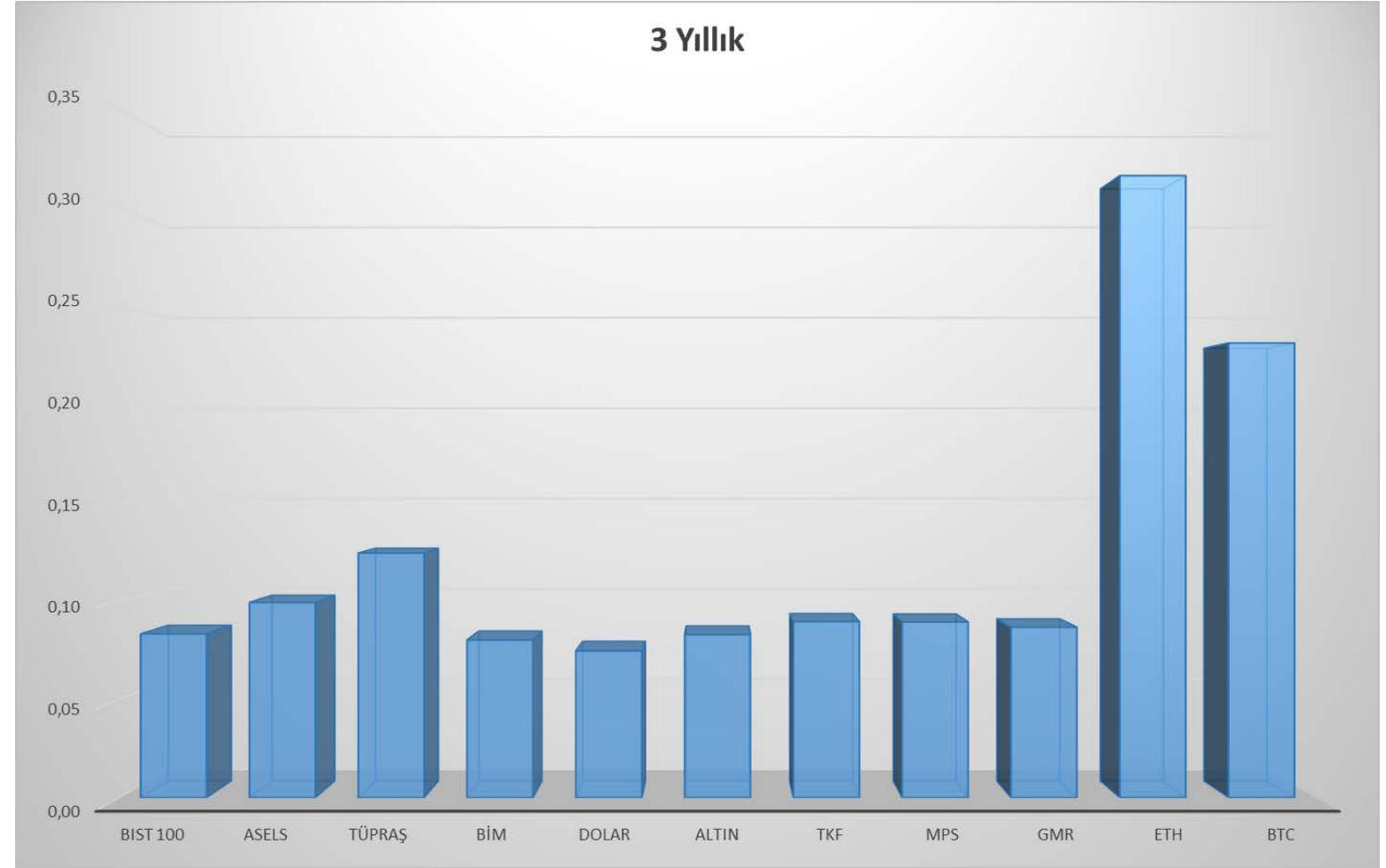
Son 3 yıl için
oluşan aylık
ortalama getiri



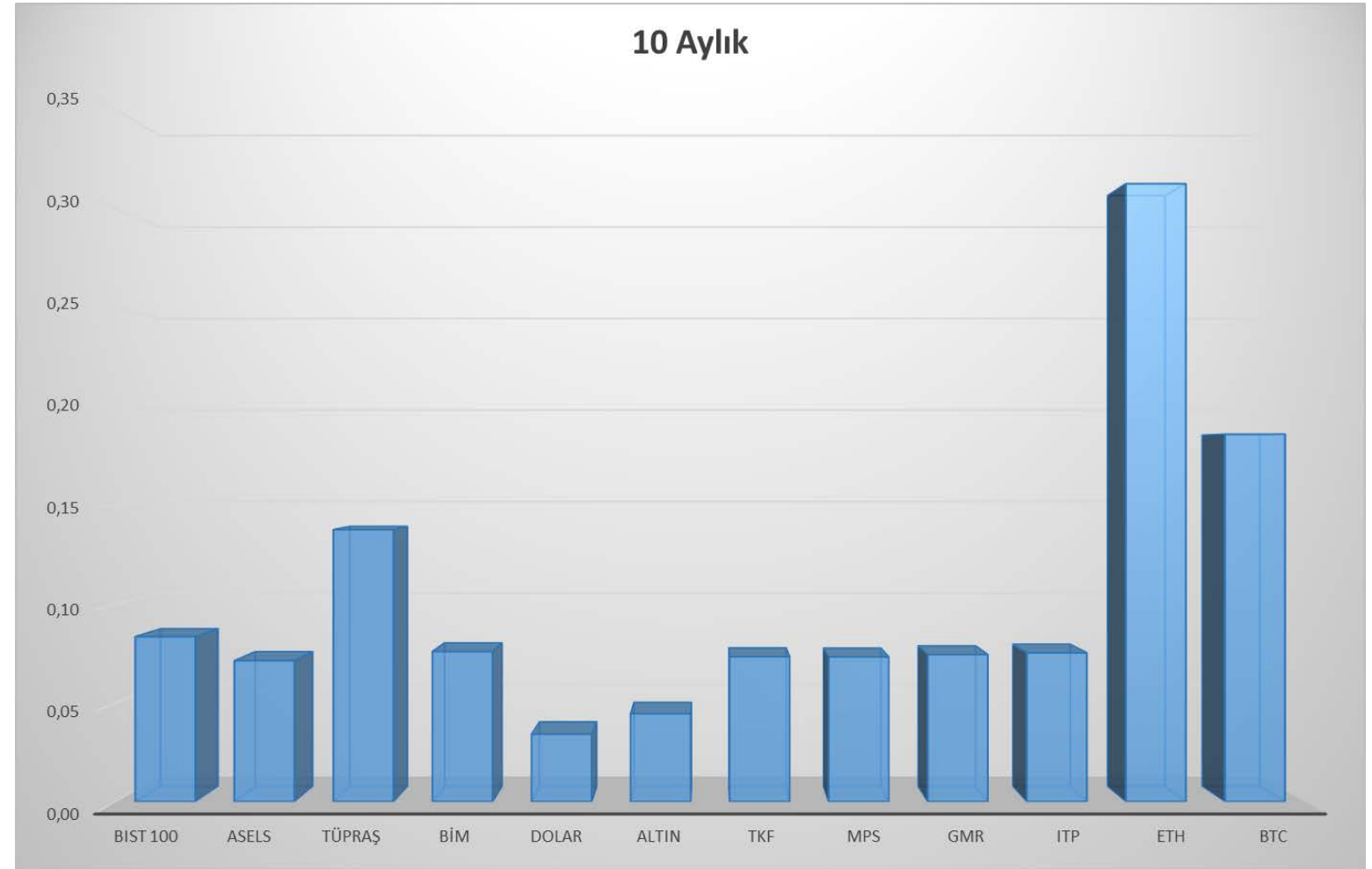
Son 10 ay için
oluşan aylık
ortalama getiri



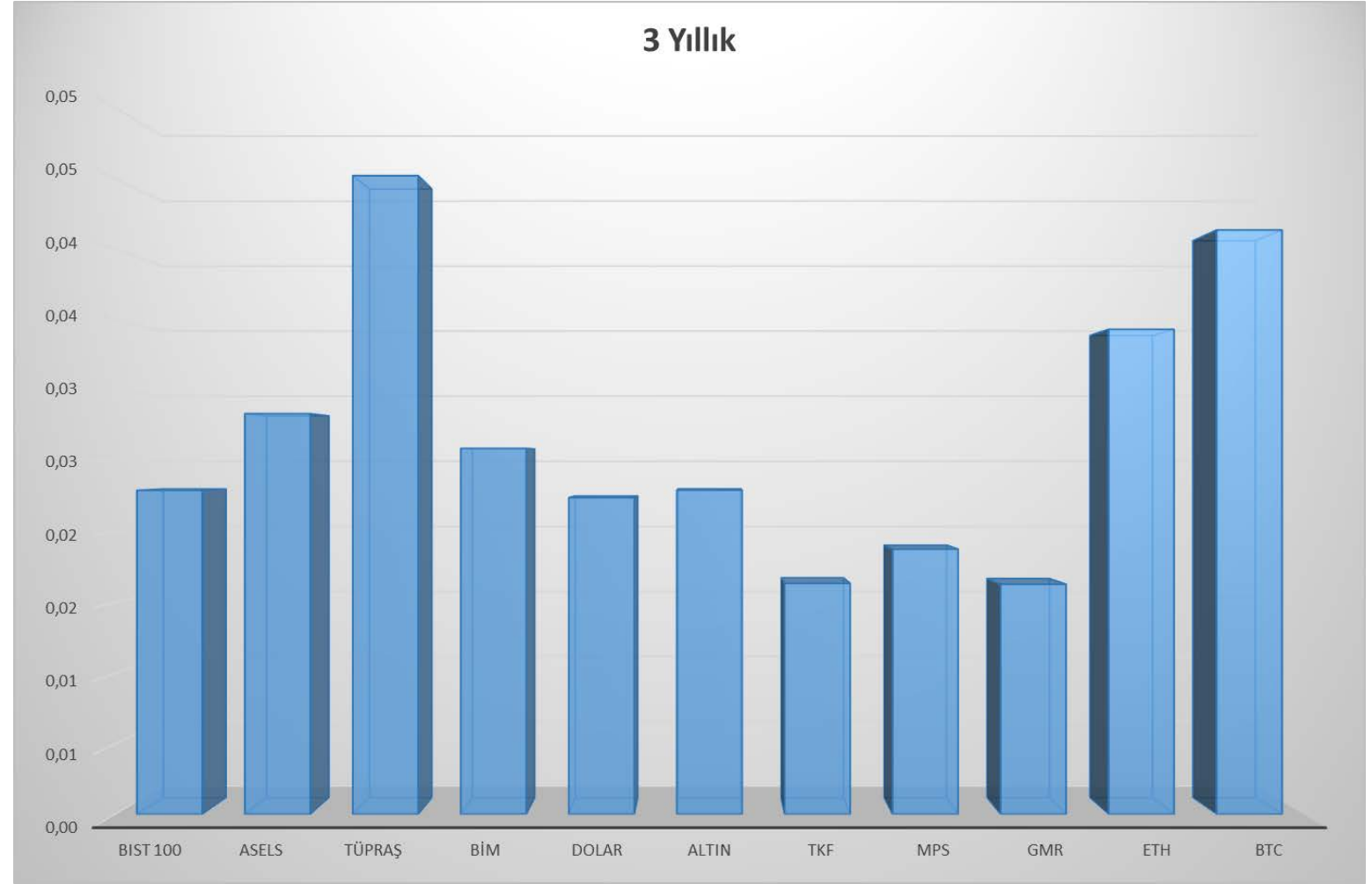
Son 3 yıl için
aylık ortalama
risk seviyesi



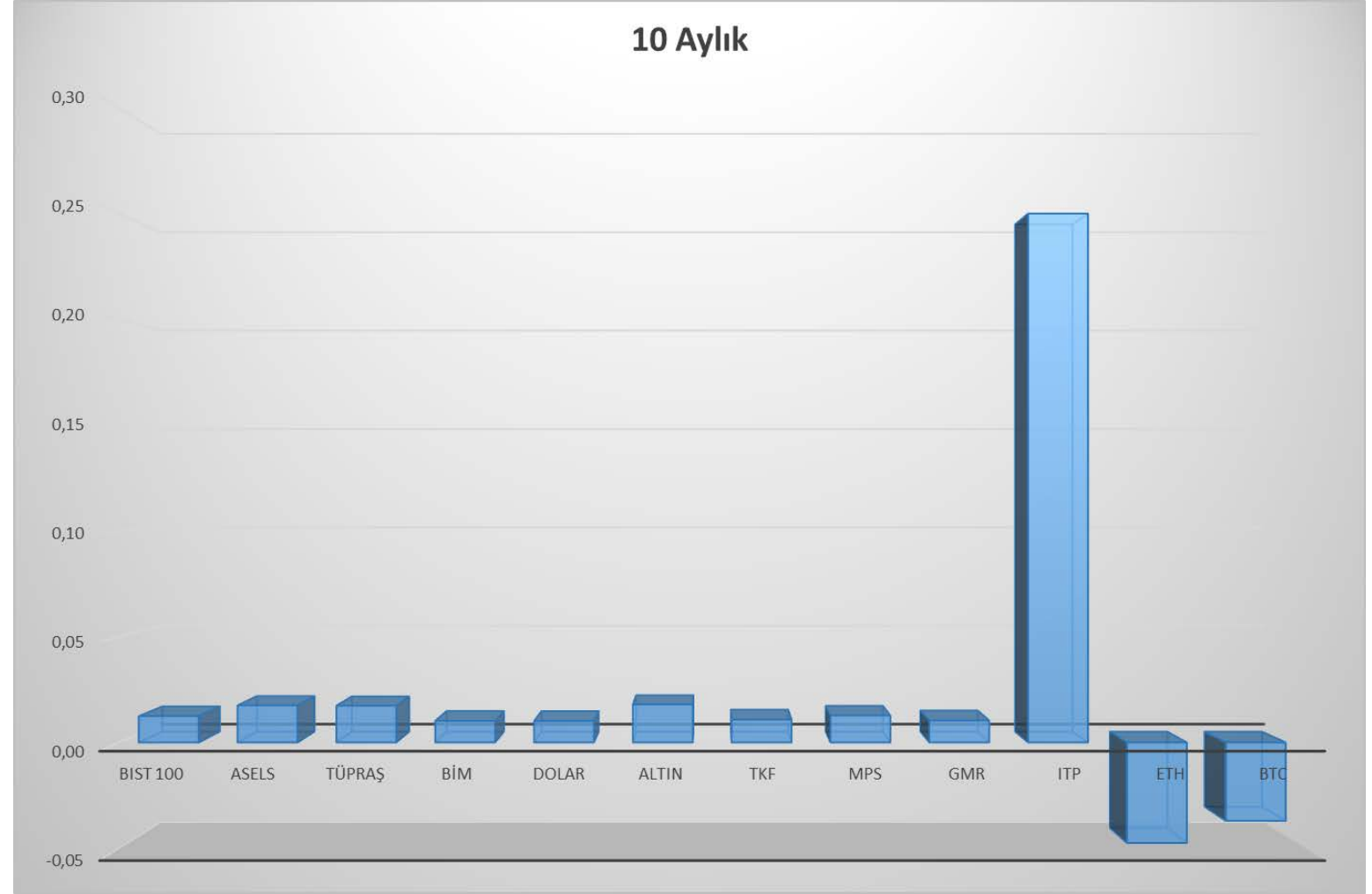
Son 10 ay için
aylık ortalama
risk seviyesi



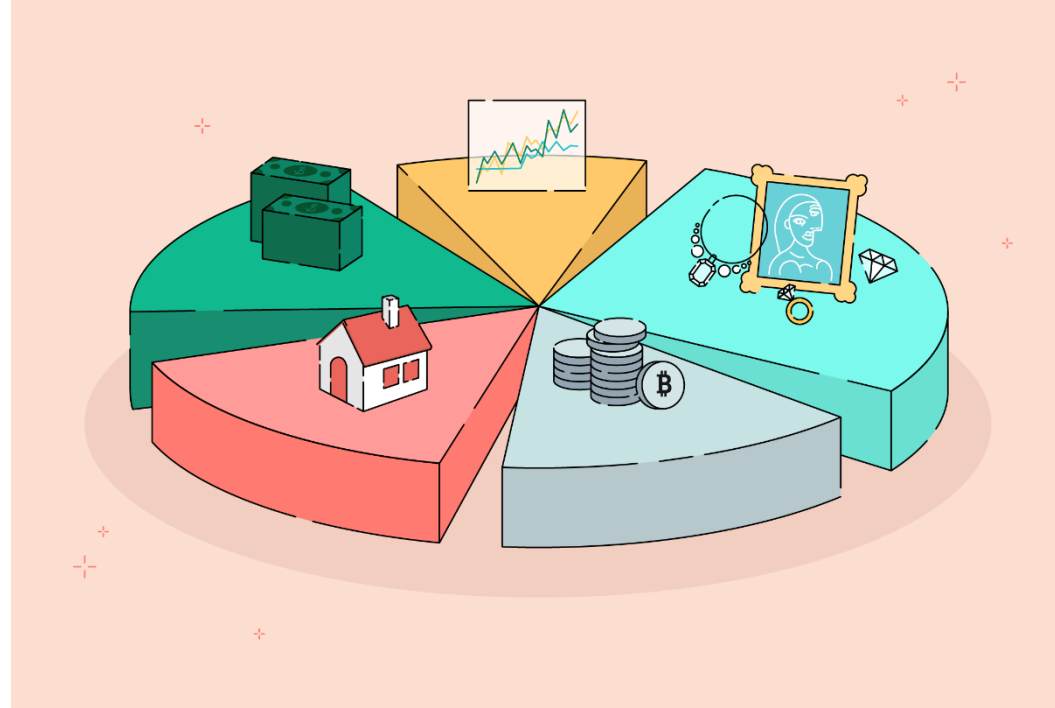
1 birim getiri
karşılığında
risk seviyesi



1 birim getiri
karşılığında
risk seviyesi



Çeşitlendirme



Portföy & Yatırım Fonu Portföyü

- Portföy; yatırımların tümünü ifade etmek için kullanılmaktadır.
- Portföyü oluşturan yatırım unsurları arasındaki korelasyona dikkat edilir ve portföy iyi bir şekilde çeşitlendirilirse portföy riski azalacak, beklenen getiri ise artacaktır.
- Portföyün iyi bir şekilde çeşitlendirilebilmesi için portföy oluşturulurken finansal bilginin yanı sıra rasyonel karar alma becerisi de gerekmektedir.

TEFAS

- Tüm fonları tek bir sistem üzerinden karşılaştırma ve bir yatırım hesabıyla piyasadaki tüm fonlara ulaşma imkanı sağlayan elektronik fon platformu

Yatırım Araçları

- Hisse Senedi
- Kripto Para - Varlık
- Döviz
- Kıymetli Maden
- Tahvil
- Vadeli Mevduat
- Bireysel Emeklilik
- Gayrimenkul

Bireysel Emeklilik Sistemi

Devlet Katkısı Ne Kadar?

BES'e dâhil olduğunuzda, ödediğiniz katkı payı tutarının %30'u oranında devlet size destek olur. Yani aylık ödeyeceğiniz 100 TL BES katkı payınız için 30 TL devlet katkısı alabilirsiniz. Devlet katkısı, ödediğiniz BES katkı payınız oranında yükselir. Yani 200 TL için 60, 300 TL için ise 90 TL devlet katkısı alırsınız. Ancak tabii ki bir devlet katkısı limiti var.

Devlet katkısının tamamını almak için 56 yaşınızı ve BES'te 10 yılı tamamlayarak emekli olmanız gerekir. Aksi takdirde ayrıldığınız için, devlet katkısında BES içerisinde kaldığınız süreye göre kesinti uygulanır. BES devlet katkısı hak ediş süreleri şöyledir:

- ✓ BES'e dahil olup 3 yıl sistemde kalmadan çıkmak isterseniz, devlet katkı payı alamazsınız,
- ✓ 3. yılın sonunda devlet katkı payının %15'ini,
- ✓ 6. yılın sonunda devlet katkı payının %35'ini,
- ✓ 10. yılın sonunda devlet katkı payının %60'ını,
- ✓ Emekliliğe hak kazandığınız zaman ise devlet katkısının tamamı alabilirsiniz.

<https://www.turkiyesigorta.com.tr/bireysel-emeklilik/devlet-katkisi>

Yatırım Yapmadan Önce

- **Finansal Bilgi:** Bireylerin bütçe, sigorta, tasarruf, yatırım, kredi, basit ve bileşik faiz, enflasyon, risk, getiri, vade, varlık, borç gibi temel finans kavramları bilmesidir.
- **Finansal Tutum(*)/Tavır:** Bireylerin, parayı dikkatli kullanma, idareli tüketme, gelecek için birikim yapma gibi konularda daha önce yaşadığı çeşitli deneyimler sonucu düzenli bir finansal tavır sergilemeleridir.
- **Finansal Davranış:** Bireylerin, kişisel bütçelerini izlemeleri, dikkatli alışveriş yapmaları, birikimlerini, tasarruflarını ve yatırımlarını, kişisel borç ve kredilerini yönetebilmeleri, kısa ve uzun vadede yatırımlarını değerlendirebilmeleridir.

Yatırım Yapmadan Önce



Yatırım Yapmadan Önce

- Fon Derecelendirme Şirketleri
- Yatırım Uzmanları
- Ludens
- İyi gelir

Bütçe

- Bütçe; devletin, bir kuruluşun, bir aile veya bir kimsenin gelecekteki belirli bir süre için tasarladığı gelir ve giderlerinin tümüdür.

Bütçe

- Bütçede gelirlerin ve harcamaların net ve gerçekçi bir şekilde planlanmış olması önemlidir.
- 3, 6, 12 aylık gibi belirli dönemleri kapsamalıdır.
- Bütçe kalemleri, alt kalemlere ayrılarak detaylandırılabilir.
- Gelir & Gider kalemlerinde değişiklik olduğunda ve/veya gerekli görüldüğünde bütçe güncellenmelidir. Bu nedenle bütçe oluşturulurken Excel gibi uygulamaları kullanmak, değişikliklerin kolayca gerçekleştirilmesini sağlayacaktır.

Bütçe

	Ekim 2022	Kasım 2022	Aralık 2022	Ocak 2023
Gelirler				
Sabit gelir				
Değişken gelir				
Giderler				
Sabit gider				
Değişken gider				

Bütçe

BÜTÇE	2022 / 4.Çeyrek		
-	▼ EKİM	▼ KASIM	▼ ARALIK
Aylık sabit gelir	12.580	12.580	12.580
Maaş	12.580	12.580	12.580
Aylık değişken gelir	1.200	800	12.000
Alacak tahsili	0	0	12000
Ek mesai	1.200	800	0
AYLIK TOPLAM GELİR	13.780	13.380	24.580
Aylık sabit gider	2623	2623	9623
Kira	1400	1400	1400
Aidat	240	240	240
İnternet	110	110	110
Cep telefonu - 1	55	55	55
Cep telefonu - 2	68	68	68
Harçlık	250	250	250
Borç - kredi ödemesi			7.000
Aylık tasarruf hedefim	500	500	500
Aylık değişken gider	4620	4000	16410
Gıda	1600	1600	1700
Elektrik	150	170	180
Su	80	80	80
Isınma	850	900	1100
Temizlik malzemesi	340		
Eğitim (Okul srevisi)	300	300	300
Sağlık	200	200	200
Eğlence	500	500	600
Tatil	0	0	12000
Yakıt	200	250	250
Giysi	400	0	0
AYLIK TOPLAM GİDER	7243	6623	26033
Aylık Gelir-Gider Farkı	6.537	6.757	-1.453
AYLIK FON AÇIĞI			
AYLIK FON FAZLASI	6.537	6.757	-1.453

TEŞEKKÜRLER...

Dr. Ahmet ZELKA