



Eđitim Bilimleri Enstitüsü 2019-2023 Stratejik Planı



Millete gideceđi yolu gösterirken dünyanın her türlü ilminden, keşiflerinden, gelişmelerinden yararlanalım, ama unutmayalım ki, asıl temeli kendi içimizden çıkarmak zorundayız.

K. Atatürk

İÇİNDEKİLER

İÇİNDEKİLER.....	3
TABLolar LİSTESİ.....	4
ŞEKİLLER ve GRAFİKLER LİSTESİ.....	5
SUNUŞ.....	6
I. BÖLÜM: DURUM ANALİZİ.....	8
1.1 Kurumsal (Birim) Tarihçe.....	8
1.2. Paydaş Analizi.....	8
1.3. İnsan Kaynakları Yetkinlik Analizi.....	11
1.4. Akademik Personel ve Öğrenci Sayılarının Orantısal Gelişimi.....	13
1.5. Teknoloji ve Fiziksel Kaynak Analizi.....	16
1.6. Akademik Faaliyetler Analizi.....	16
1.7. GZFT (Güçlü Yönler, Zayıf Yönler, Fırsatlar, Tehditler) Analizi.....	17
II. BÖLÜM: GELECEĞE BAKIŞ.....	20
2.1. Misyon.....	20
2.2. Vizyon.....	20
2.3. Temel Değerler.....	20
III. BÖLÜM: STRATEJİ GELİŞTİRME, AMAÇ, HEDEF VE STRATEJİLERİN BELİRLENMESİ.....	21
3.1. Amaçlar.....	21
3.2. Hedefler.....	21
3.3. Göstergeler.....	22

TABLolar LİSTESİ

Tablo 1. Paydaşlar	9
Tablo 2: Teknolojik Kaynaklar	165
Tablo 3: Lisansüstü Yayınlar (2018).....	165
Tablo 4: Hedef Kartı 1.....	221
Tablo 5: Hedef Kartı 4.....	221
Tablo 6: Hedef Kartı 9.....	232
Tablo 7: Hedef Kartı 11.....	232
Tablo 8: Hedef Kartı 14.....	243
Tablo 9: Hedef Kartı 18.....	243
Tablo 10: Hedef Kartı 19.....	243
Tablo 11: Hedef Kartı 21.....	244
Tablo 12: Hedef Kartı 23.....	254

ŐEKİLLER ve GRAFİKLER LİSTESİ

Őekil 1: Organizasyon Őeması	11
Grafik 1: Tezli Yüksek Lisans Öğrenci Sayısı	12
Grafik 2: Tezsiz Yüksek Lisans Öğrenci Sayısı	13
Grafik 3: Doktora Öğrenci Sayısı	13
Grafik 4: Tezli Yüksek Lisans Programı Mezun Öğrenci Sayısı	14
Grafik 5: Tezsiz Yüksek Lisans Mezun Öğrenci Sayısı	14

SUNUŞ



Yeni nesillerin başta eğitim, teknoloji ve diğer alanlardaki gelişmelere uyum sağlayacak şekilde yetiştirilmesi, duyarlı ve problem çözen bireyler olmaları, özgür düşünebilmeleri, işlevsel bilgi ve becerilerle donanmış olmaları, evrensel ve ulusal değerlere sahip olarak yetiştirilmeleri sorumluluğu eğitim kurumlarındadır. Eğitim kurumları okul öncesinden başlayarak yükseköğretime kadar bu sorumlulukları yerine getirirler. Yükseköğretim kurumları ülkenin ihtiyacı olan insan gücünü yetiştirmenin yanında yaptığı araştırmalar ve çalışmalarla topluma katkı sağlama, problemleri belirleme ve çözüm önerileri getirmekle de yükümlüdürler. Üniversiteler bünyelerinde kurulan enstitüler aracılığı ile bilgiyi üreten, kullanan, eleştiren uzmanlaşmış ve etik ilkeleri benimsemiş bilim insanı yetiştirmeye yönelik lisansüstü eğitim programlarını yürütür.

Bilginin çok hızlı bir şekilde arttığı ve eğitimde 4.0'ın vurgulandığı günümüz dünyasında her bir kademedeki eğitimin niteliği sorgulanmalı ve sürdürülebilir bir yapıya kavuşturulmalıdır. Bu bağlamda eğitim bilimleri enstitüsü bir toplumun en önemli olgularından birisi olan eğitime yönelik çalışmalarla eğitimin, eğitim kurumlarının, öğretimin ve öğretmenin daha etkili ve verimli olmasına destek sağlamaya çalışmaktadır.

Bartın Üniversitesi Eğitim Bilimleri Enstitüsü 2012 yılında kurulmuş ve ilk öğrencilerini 2012-2013 akademik yılında almıştır. Halen yedi anabilim dalında dokuz yüksek lisans ve bir anabilim dalında doktora eğitimini sürdürmektedir. Enstitünün sürekli gelişen bir yapıda, yeni bilim dallarında yüksek lisans ve doktora programları açma çalışmaları sürmektedir. B.Ü. Eğitim Bilimleri Enstitüsü, bilimsel etik ilkelerini temel alarak bölgesel ve ulusal düzeyde bilimsel bakış açısına sahip bilim insanlarını

yetiřtirmeyi ama edinmiřtir. Enstitü kuruluşundan bugüne kadar kurumsallařma ve i ve dıř paydařlarla ilgili alıřmaları sürdürmeye alıřmaktadır. B.Ü. Eđitim Bilimleri Enstitüsü'nün ilk defa hazırladıđı stratejik plan, bilinli bir řekilde hedefler belirleme, bu hedeflere ulařma yollarını planlama ve daha iyiye gitme yönünde ivme kazanması aısından yararlı olacaktır.

Prof. Dr. Nuriye SEMERCİ

Müdür

I. BÖLÜM: DURUM ANALİZİ

1.1 Kurumsal (Birim) Tarihçe

Bartın Üniversitesi Eğitim Bilimleri Enstitüsü, 08.03.2012 tarih ve 28227 Sayılı Resmi Gazete'de yayımlanan 2012/2772 sayılı karar uyarınca kurulmuştur. 2012-2013 Akademik yılında Eğitim Programları ve Öğretim Tezli yüksek lisans programı açılmıştır. 2013-2014 Akademik yılında Yaşam Boyu Öğrenme Tezli, Tezsiz I. ve Tezsiz II Öğretim, Eğitim Programları ve Öğretim Tezsiz I. ve Tezsiz II. Öğretim yüksek lisans programları açılmıştır. 2014-2015 Akademik yılında Beden Eğitimi ve Spor Öğretmenliği Tezli I. ve Tezli II. Öğretim, İlköğretim Matematik Eğitimi Tezli (AİBÜ ile ORTAK), Fen Bilgisi Eğitimi Tezli (AİBÜ ile ORTAK) yüksek lisans programları açılmıştır. 2015-2016 Akademik yılında Sınıf Öğretmenliği Tezli ve Tezsiz I. Öğretim yüksek lisans programı açılmıştır. 2016-2017 Akademik yılında Sosyal Bilgiler Eğitimi Tezli, Fen Bilgisi Eğitimi Tezli ve Tezsiz I. Öğretim yüksek lisans programları ile Eğitim Programları ve Öğretim Doktora Programı, 2017-2018 Akademik yılında Yabancılara Türkçe Öğretimi Programı açılmıştır.

1.2. Paydaş Analizi

Paydaş analizi ile iç ve dış paydaşların görüş ve beklentilerinin tespit edilmesi amaçlanmaktadır. Paydaşların enstitü hakkındaki görüşlerinin alınmasıyla enstitünün güçlü ve zayıf yönlerinin belirlenmesi, faaliyetlerini etkin bir şekilde gerçekleştirmesine engel oluşturabilecek unsurların saptanması sağlanmaktadır. Bu doğrultuda öncelikli olarak, paydaşlar enstitünün ürün ve hizmetleriyle ilgisi olan, enstitüden doğrudan veya dolaylı, olumlu ya da olumsuz yönde etkilenen veya enstitüyü etkileyen kişi, grup veya kurumlar olarak belirlenerek, iç ve dış paydaşlar olarak sınıflandırılmıştır.

Paydaşların önceliklendirilmesinde paydaşların etki ve önem derecesi dikkate alınmıştır. Etki, enstitünün faaliyet ve hizmetleriyle paydaşı etkilemesi ile paydaşın alacağı kararlarla enstitüyü etkileme gücünü; önem ise enstitünün paydaşın beklenti ve taleplerinin karşılanması konusuna verdiği değeri ifade etmektedir. Bu etki ve önem derecesi kullanılarak paydaşlar üçlü bir ölçek ile önceliklendirilmiştir.

Tablo 1. Paydaşlar

Paydaş Adı	İç Paydaş/ Dış Paydaş	Önem Derecesi	Etki Derecesi	Önceliği
Akademik Personel	İç Paydaş	5	5	1
İdari Personel	İç Paydaş	5	5	1
Öğrencilerimiz	Dış Paydaş	5	5	1
Potansiyel Öğrenciler	Dış Paydaş	3	2	3
Mezun Öğrencilerimiz	Dış Paydaş	5	5	1
Belediyeler	Dış Paydaş	4	4	1
Tedarikçiler	Dış Paydaş	3	4	2
Bartın'daki İl ve İlçe Milli Eğitim Müdürlükleri	Dış Paydaş	3	4	2
Bartın İlinde Bulunan Tüm Okullar	Dış Paydaş	3	4	2
STK'lar	Dış Paydaş	3	4	3
Yerel Medya	Dış Paydaş	3	4	3

Önceliklendirilen paydaşlar kapsamlı olarak değerlendirilmiştir ve paydaş analizi kapsamında, enstitünün sunduğu ürün/hizmetlerle paydaşlar ilişkilendirilmiştir. Bu çalışmalar çerçevesinde birlikte çalışılması gereken, izlenmesi gereken, çalışmalara dahil edilmesi gereken ve bilgilendirilmesi gereken paydaşlar saptanmıştır. Önceliklendirilen iç ve dış paydaşlardan, enstitü için kritik öneme sahip paydaşlarla gerçekleştirilen toplantı ve birebir görüşme aracılığıyla enstitünün güçlü ve zayıf yönleri ile gelişime açık alanları değerlendirilmiştir. İç ve dış paydaşlarının memnuniyetinin artırılmasını öncelikli amaç olarak benimsenmiştir.



Fotoğraf 1: 28.02.2019 Paydaş Toplantısı



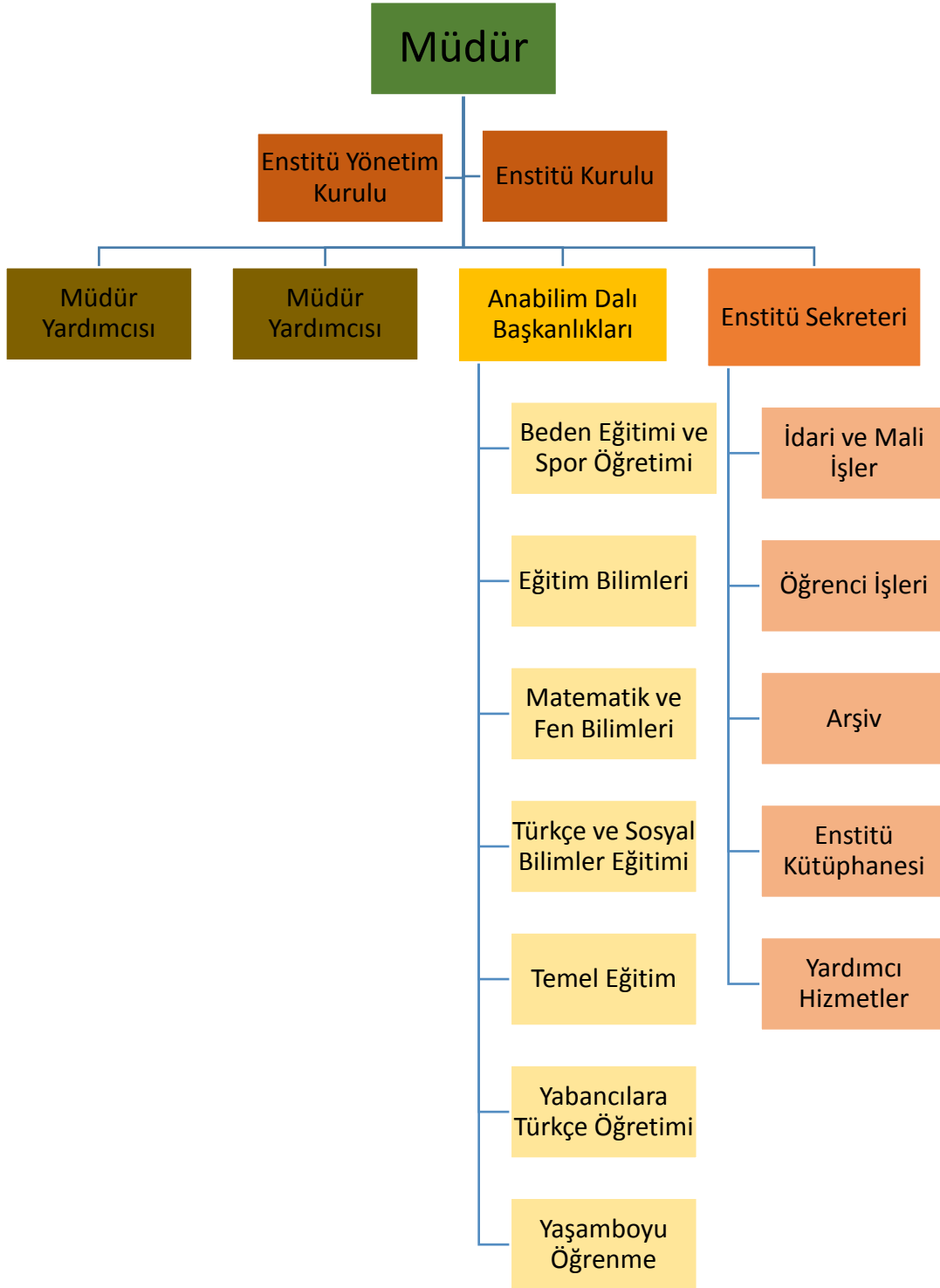
Fotoğraf 2: 28.02.2019 Paydaş Toplantısı



Fotođraf 3: Lisansüstü Eđitimde Akademik Danıřmanlık

1.3. İnsan Kaynakları Yetkinlik Analizi

Bartın Üniversitesi (BÜ) Eđitim Bilimleri Enstitüsüne bađlı Anabilim Dallarında 4 Profesör, 15 Doçent ve 31 Doktor Öğretim Üyesi olmak üzere toplam 50 öğretim üyesi görev yapmaktadır.



Şekil 1. Organizasyon Şeması

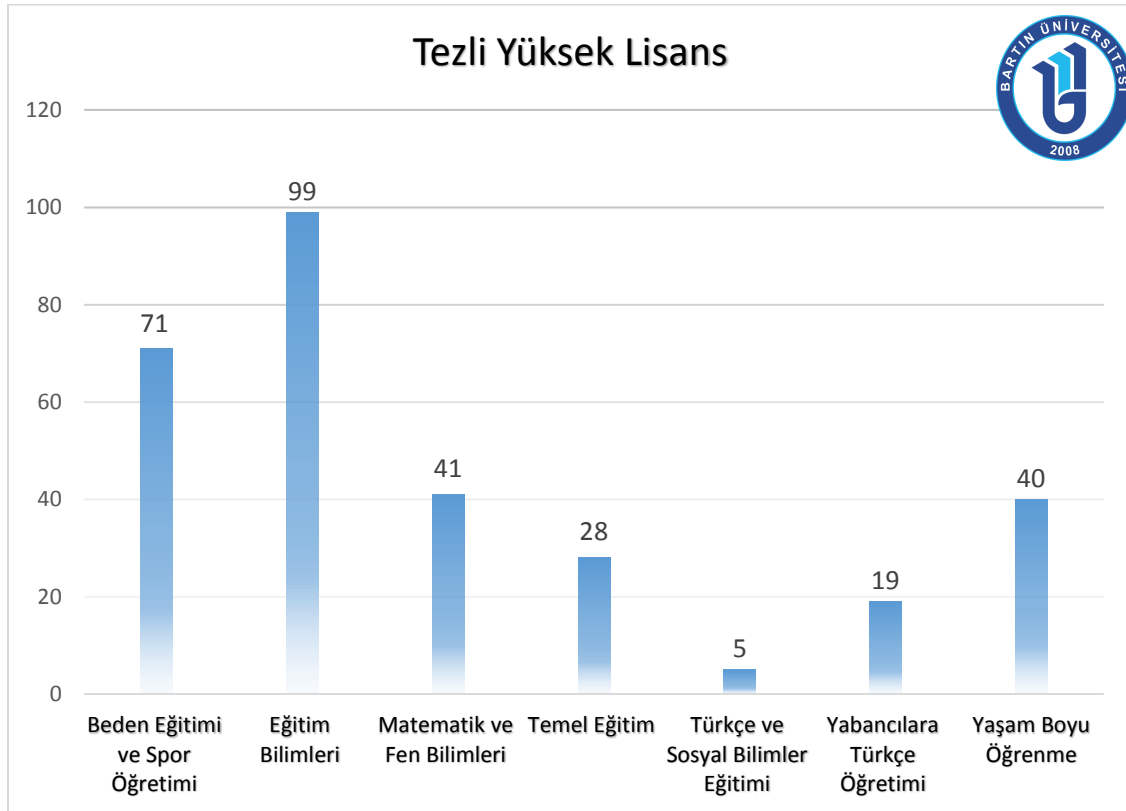
1.4. Akademik Personel ve Öğrenci Sayılarının Orantısal Gelişimi

Eğitim Bilimleri Enstitüsüne bağlı Anabilim Dallarında lisansüstü düzeyinde 2018-2019 Akademik Yılında 303 öğrenci öğrenim görmektedir.

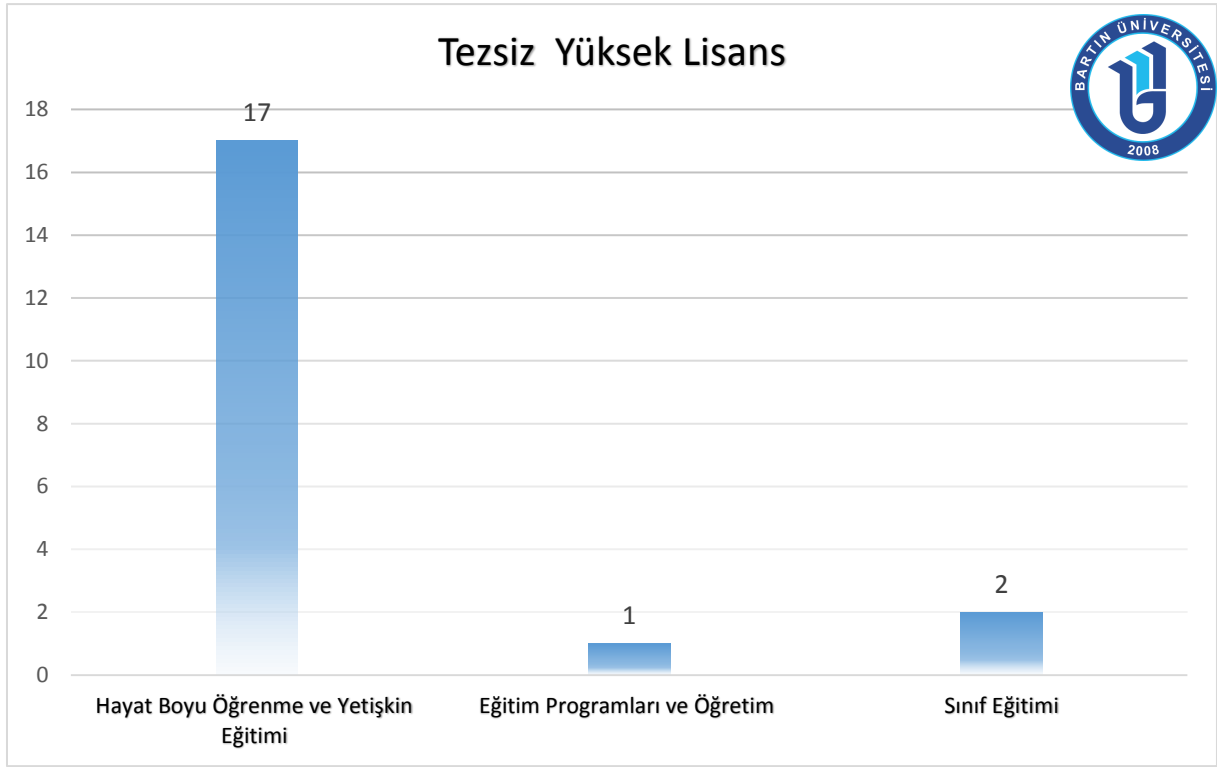
Anabilim Dallarında öğrenim gören Lisansüstü Öğrenci Sayısı/Öğretim Üyesi Oranları:

- ✓ Beden Eğitimi ve Spor Öğretimi Ana Bilim: $71/10=7,1$
- ✓ Eğitim Bilimleri Anabilim Dalı $99/16=6$
- ✓ Matematik ve Fen Bilimleri Ana Bilim Dalı $41/7=5,85$
- ✓ Temel Eğitim Ana Bilim Dalı $28/4=7$
- ✓ Türkçe ve Sosyal Bilimler Eğitimi Ana Bilim Dalı $5/3=1,66$
- ✓ Yabancılara Türkçe Öğretimi Ana Bilim Dalı $19/7=2,71$
- ✓ Yaşam Boyu Öğrenme Anabilim Dalı $40/21=1,9$

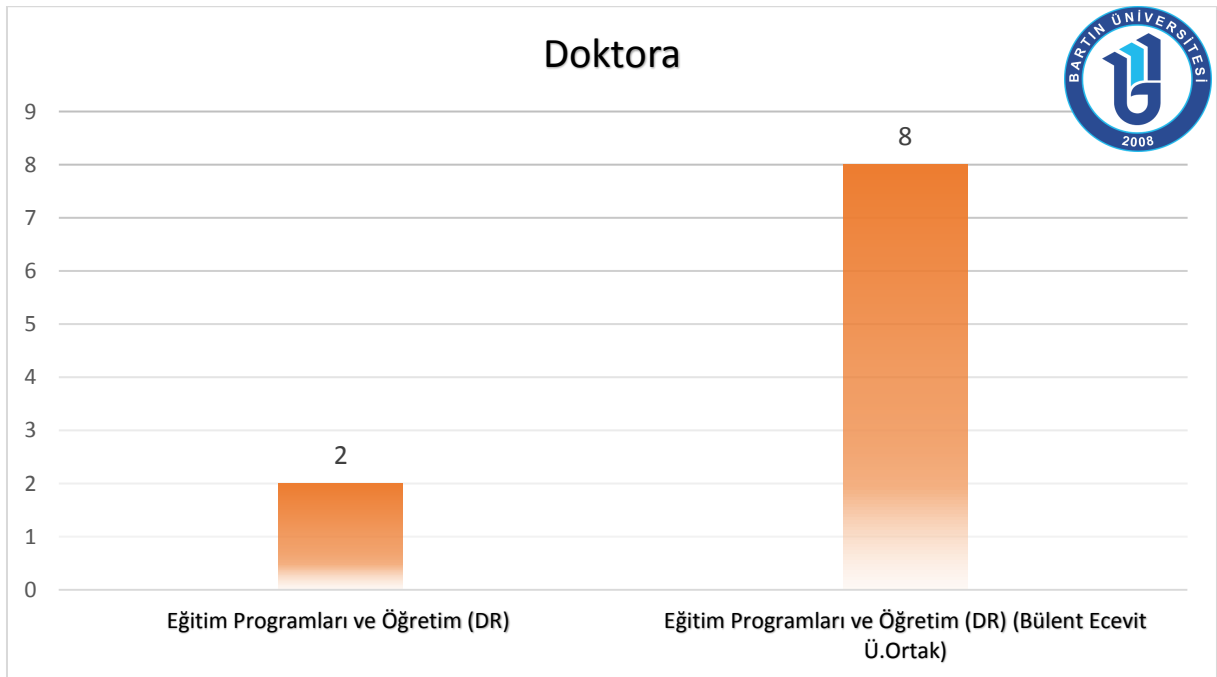
1.4.1. Mevcut Öğrenci Sayılarımız



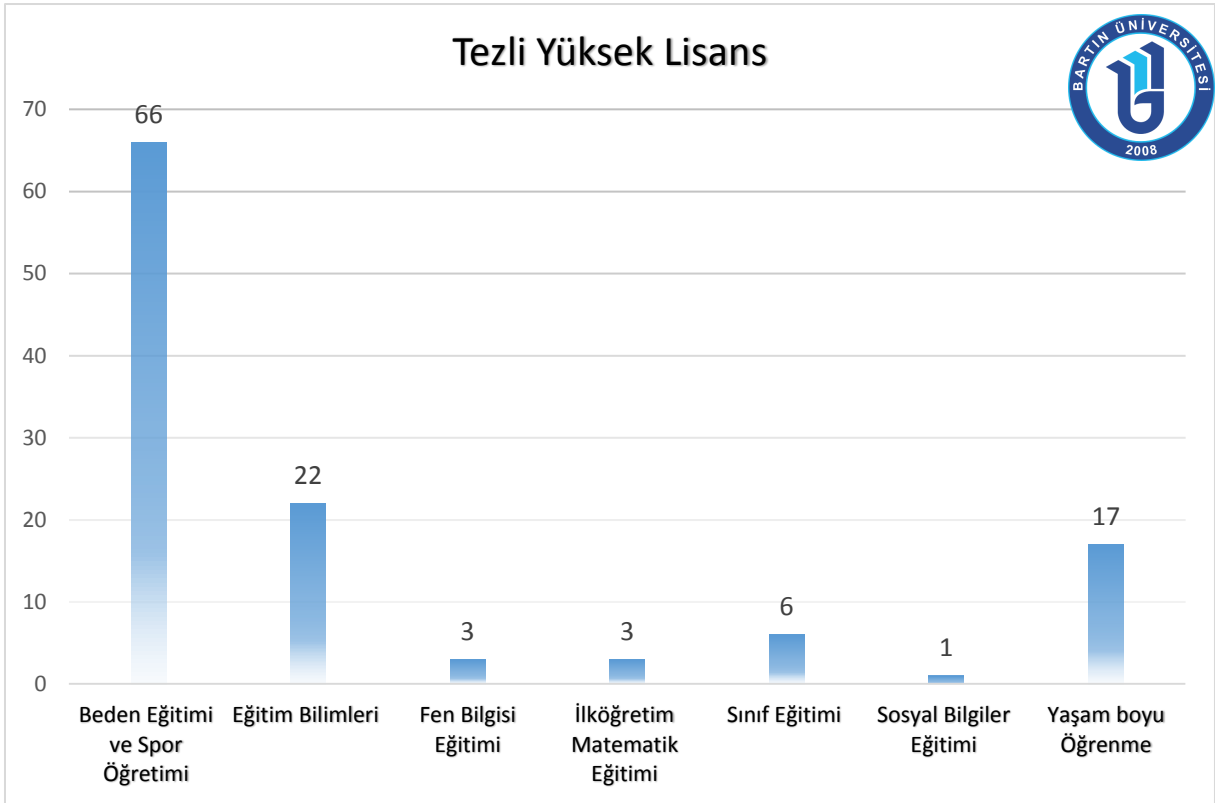
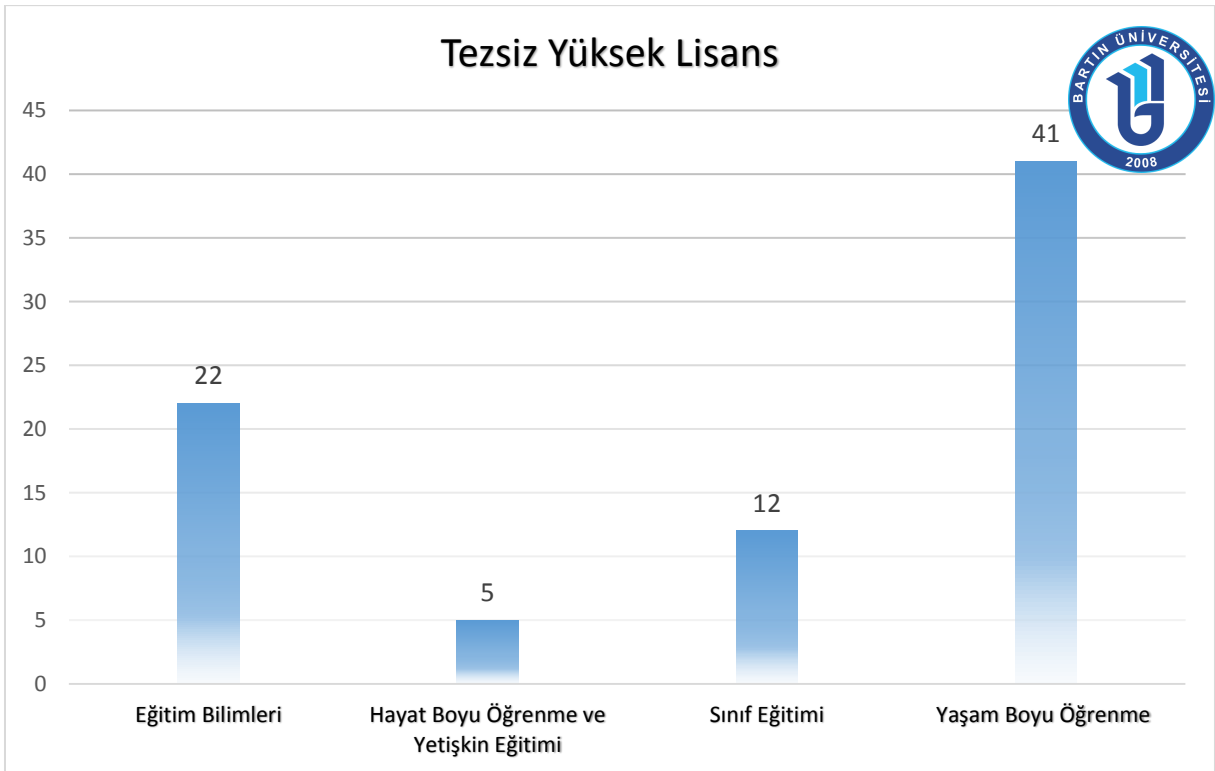
Grafik 1: Tezli Yüksek Lisans Öğrenci Sayısı



Grafik 2: Tezli Yüksek Lisans Öğrenci Sayısı



Grafik 3: Doktora Öğrenci Sayısı

**Grafik 4: Tezli Yüksek Lisans Mezun Öğrenci Sayısı****Grafik 5: Tezsiz Yüksek Lisans Mezun Öğrenci Sayısı**

1.5. Teknoloji ve Fiziksel Kaynak Analizi

Enstitümüzde 2 adet idari personel odası (38,28m²+49,71m²) , 1 adet seminer odası (34,74 m²) ve 1 adet arşiv odası (6,21 m²) bulunmaktadır.

Tablo 2: Teknolojik Kaynaklar

Cinsi	İdari Amaçlı (Adet)	Eğitim Amaçlı (Adet)	Toplam
Projeksiyon	1	3	4
Bilgisayar Masaüstü ve Taşınabilir	10	2	12
Yazıcılar	4	-	4
Fotokopi Makinesi	1	-	1
Çok Fonksiyonlu Yazıcı	2		2
Tarayıcılar	1	-	1
Genel Toplam	19	5	24

1.6. Akademik Faaliyetler Analizi

Tablo 3: Lisansüstü Yayınlar (2018)

Yayın Türü	2018
Uluslararası Makale	0
Ulusal Makale	11
Uluslararası Bildiri	0
Ulusal Bildiri	15
Kitap	0
TOPLAM	26

1.7. GZFT (Güçlü Yönler, Zayıf Yönler, Fırsatlar, Tehditler) Analizi**GÜÇLÜ YÖNLER****Eğitim Öğretim**

- ✓ Enstitümüz bünyesinde 7 ana bilim dalına bağlı 9 bilim dalının bulunması
- ✓ Birbirlerine saygılı, öğrencileriyle diyalogları güçlü, toplumsal sorunlara duyarlı akademik kadronun varlığı (Alanında uzman, çalışkan ve öğrencilerle iyi iletişim kurabilen ve gelişime açık öğretim üyelerinin olması)
- ✓ Akademik kadroyu destekleyen nitelikli, özverili idari kadronun varlığı (Akademik ve idari personel ile iletişim kolaylığı- Akademisyenlerin öğrencilere özgüven vermesi ve yönetim-öğrenci ilişkilerinin güçlü olması)
- ✓ Kütüphanenin alanla ilgili çok sayıda kaynağa sahip olması, eksik olan kaynakların talep edildiğinde temin edilmesi
- ✓ Öğretim üyelerinin uzmanlık alanları ile derslerin tam olarak örtüşmesi
- ✓ Ders vermek isteyen çok sayıda öğretim elemanı olması
- ✓ Farklı disiplinleri barındıran uygulamaya yönelik bir üniversite olması
- ✓ Hayat Boyu Öğrenme ve Yetişkin Eğitimi Bilim Dalında ülkede sayılı yüksek lisans programından birisini bünyesinde barındırması
- ✓ Eğitim Programları ve Öğretim alanında doktora programının bulunması
- ✓ Özellikle Hayat Boyu Öğrenme programına talebin çok olması

Araştırma

- ✓ Üniversitenin bilimsel faaliyetleri desteklemesi ve teşvik etmesi
- ✓ Öğretim üyelerinin akademik çalışmalardaki performansı ve araştırma faaliyetlerine yönelik istekli olmaları
- ✓ Öğretim elemanlarının büyük bölümünün kongre, proje ve eğitim amaçlı yurt dışı deneyimlerinin olması
- ✓ Akademik personelin önemli araştırmalar, projeler planlamış, uygulamış ve tamamlamış olması

Girişimcilik

- ✓ Bartın Üniversitesinin vermiş olduğu çeşitli sertifika eğitim ve kursların varlığı

Toplumsal Katkı

- ✓ Sosyal sorumluluk projeleri ve topluma hizmet uygulamaları ile şehre katkı sunma
- ✓ Öğretmenlerin, antrenörlerin, spor yöneticilerinin ve rekreasyon uzmanlarının programa katılımıyla Üniversite-MEB-Gençlik ve Spor Bakanlığı iş birliğine katkı sağlama

ZAYIF YÖNLER**Eğitim-Öğretim**

- ✓ Fiziki şartların yetersizliği (Ders yapılacak fiziki ortamın yetersizliği)

- ✓ ALES ve akademik başarısı yüksek olan öğrencilerin gelmemesi
- ✓ Doktora programına talebin az olması
- ✓ Bütçe-kadro yetersizliği nedeniyle karşılaşılan personel ve malzeme sorunları

Araştırma

- ✓ Bilimsel araştırmalara verilen mali desteğin yetersiz olması
- ✓ Yapılan proje ve makalelerin sayısının istenilen düzeyde olmaması
- ✓ BAP biriminin bütçelerinin kısıtlı olması

Diğer

- ✓ Enstitümüzde Müdür ve Müdür Yardımcılarının enstitüden farklı katlarda olması nedeniyle iletişim sorunlarının yaşanması
- ✓ Anabilim dallarının memurlarının olmaması nedeniyle gönderilen ve cevap bekleyen yazılara geç cevap verilmesi ya da hiç cevap verilmemesi

FIRSATLAR

Eğitim- Öğretim

- ✓ Akademik ve idari personelin genç, dinamik, işgücü yüksek iletişime açık olması
- ✓ Programların farklı bilim disiplinlerinden yararlanabilecek olması
- ✓ Yabancı öğrenci sınavı ile üniversitelere yerleşen öğrencilerin hazırlık amaçlı dil kurslarının 'Bartın Üniversitesi Dil Eğitim-Öğretim Uygulama ve Araştırma Merkezinde veriliyor olması
- ✓ Ülkemizde lisansüstü eğitim almış insan kaynağına olan ihtiyaç
- ✓ Öğrencilerin ve öğretim elemanlarının iletişime açık olması
- ✓ Üniversite yerleşkesinin eğitim-öğretim faaliyetlerinin yürütülmesi bakımından uygun olması
- ✓ Türkiye'nin farklı şehirlerinden gelen yüksek lisans öğrencilerinin bulunması

Araştırma

- ✓ Üniversite üst yönetiminin araştırma, proje bilimsel yayın ve eğitim konularında destekleyici tutumu
- ✓ Ulusal ve uluslararası proje duyurularında proje hazırlayabilme imkânı
- ✓ Akademik personelin araştırma faaliyetlerine açık ve istekli olmaları

Diğer

- ✓ Ankara ve İstanbul gibi büyük şehirlere olan yakınlığı ve ulaşım kolaylığı
- ✓ UBYS üzerinden elektronik yazışmaların olması,
- ✓ Eğitim-Öğretim faaliyetlerinin yürütülmesine yönelik çevresel tehditlerin bulunmaması(trafik-gürültü gibi)

Diğer

- ✓ Nitelikli öğrencilerin daha büyük şehirleri tercih etmesi
- ✓ Çevre illerdeki bölge ve ulusal üniversiteler arasında giderek yükselen rekabet
- ✓ İş yoğunluğunun fazla olması

- ✓ Özellikle Eğitim Programları ve Öğretim alanında birçok üniversitede lisansüstü eğitim programlarının olması
- ✓ İlde üniversitenin dışında öğrencilerin eğitim-öğretim faaliyetlerine ilişkin yeterli fırsatın bulunmaması
- ✓ Bartın'ın transit yol üzerinde bulunmaması, hava-deniz-demir yolu ulaşımının bulunmaması
- ✓ Diğer enstitülerden fiziki uzaklık nedeniyle birlikte çalışma kültürünün zorlukları
- ✓ Ek ders ödemelerinde akademisyenlerin zamana özen göstermemeleri
- ✓ Mali işlerin fiziki belge ile çalışması nedeniyle iki kampüs arasında evrakların gönderilme sıkıntısı
- ✓ Elektrik kesintileri, internet kesintilerinin çalışmaları aksatması
- ✓ Nüfusun artması ancak aynı oranda şehrin çeşitli yönlerden gelişmemesi.



**Fotoğraf 4: BAKKA 2018 Teknik Destek Projesi
“Bilgisayar Destekli Veri Analizi Programları Eğitimi”**

II. BÖLÜM: GELECEĐE BAKIŞ

2.1. Misyon

Bartın Üniversitesi Eđitim Bilimleri Enstitü'müzün misyonu, toplumsal bilimsel ve etik deđerleri ilke edinen; eleştirel bakış açısına sahip öğrenmeye, araştırmaya, sorgulamaya ve problem çözmeye odaklı milli ve kültürel deđerleri özümsemiş donanımlı ve alanında uzmanlaşmış eğitimciler yetiştirmektir.

2.2. Vizyon

Batı Karadeniz odağında ulusal ve uluslararası problemlere çözüm önerileri sunabilecek; özgün, bilimsel disiplinler arası çalışmalarla toplumun ekonomik, sosyal ve entelektüel gelişimine katkıda bulunan bir Enstitü olmaktadır.

2.3. Temel Deđerler

1. Sorumluluk
2. Dürüstlük
3. Azim ve kararlılık
4. Bilimsel üretkenlik
5. İş birliği ve iletişim

III. BÖLÜM: STRATEJİ GELİŞTİRME, AMAÇ, HEDEF VE STRATEJİLERİN BELİRLENMESİ

3.1. Amaçlar

- Amaç 1. Öğrenci Merkezli Eğitimle Öğrenci Başarısını Arttırmak
- Amaç 2. Bilimsel Araştırma ve Yayın Faaliyetlerini Nitelik ve Nicelik Yönünden Geliştirmek
- Amaç 3. Üniversite Genelinde Girişimci ve Yenilikçi Faaliyetleri Yaygınlaştırmak ve Kurumsallaştırmak
- Amaç 4. Bölgesel Kalkınmaya Yönelik Sosyal, Kültürel ve Bilimsel Faaliyetleri Arttırmak
- Amaç 5. Katılımcı Yönetim ve Organizasyon Yapısı ile Kurum Kültürünü Geliştirmek

3.2. Hedefler

- Hedef 1.2. Eğitim-Öğretim programları iyileştirilecektir.
- Hedef 1.4. Öğrencilere yönelik rehberlik ve danışmanlık hizmetleri geliştirilecektir.
- Hedef 2.3. Enstitümüzde araştırmacılarının ulusal ve uluslararası bilimsel etkinliklere katılımı arttırılacaktır.
- Hedef 2.4. Lisansüstü eğitim programlarının niteliği ve niceliği arttırılacaktır.
- Hedef 2.5. Ulusal ve uluslararası düzeyde yayın sayısı ve niteliği arttırılacaktır.
- Hedef 3.4. Öğrencilerin kişisel ve sosyal gelişimini sağlayacak etkinlikler arttırılacaktır.
- Hedef 4.1 Enstitümüz ulusal ve uluslararası bilimsel faaliyetleri arttırılacaktır.
- Hedef 4.3. Enstitümüz sosyal ve kültürel faaliyetleri arttırılacaktır.
- Hedef 4.4. Bölgenin kalkınmasına ve gelişmesine yönelik faaliyetler arttırılacaktır.
- Hedef 5.1. Enstitümüz mezunları ile ilişkiler geliştirilecektir.
- Hedef 5.3. Paydaşların karar alma süreçlerine etkin katılımı sağlanacaktır.
- Hedef 5.4. Enstitünün ulusal ve uluslararası düzeyde tanınırlığı arttırılacaktır.
- Hedef 5. 5. Kurum içinde kalite kültürü yaygınlaştırılacaktır.

3.3. Göstergeler

Tablo 4: Hedef Kartı 1

Amaç (A1)	Öğrenci Merkezli Eğitimle Öğrenci Başarısını Arttırmak				
Hedef (H1.1)	Eğitim-öğretimin fiziksel ve akademik altyapısı iyileştirilecektir.				
Performans Göstergeleri	Hedefe Etkisi (%)	Plan Dönemi Başlangıç Değeri 2018	2019	2020	2021
PG1.1.3. Eğitim amaçlı araç-gereçlerin yeterlik düzeyi (%)	50	50	55	60	65

Tablo 5: Hedef Kartı 4

Amaç (A1)	Öğrenci Merkezli Eğitimle Öğrenci Başarısını Arttırmak				
Hedef (H1.4)	Öğrencilere yönelik rehberlik ve danışmanlık hizmetleri geliştirilecektir.				
Performans Göstergeleri	Hedefe Etkisi(%)	Plan Dönemi Başlangıç Değeri 2018	2019	2020	2021
PG1.4.3. Lisansüstü düzeyde danışman başına düşen öğrenci sayısı	25	5,87	5,5	5	6
PG1.4.4. Öğrencilerin idari personel hizmetlerinden memnuniyet düzeyi (%)	15	69,35	70	70,5	71
PG1.4.5. Öğrencilerin akademik danışmanlık hizmetlerinden memnuniyet düzeyi (%)	25	74,69	75	75,5	76

Tablo 6: Hedef Kartı 9

Amaç (A2)	Bilimsel Araştırma ve Yayın Faaliyetlerini Nitelik ve Nicelik Yönünden Geliştirmek				
Hedef (H2.4.)	Lisansüstü eğitim programlarının niteliği ve niceliği arttırılacaktır.				
Performans Göstergeleri	Hedefe Etkisi (%)	Plan Dönemi Başlangıç Değeri 2018	2019	2020	2021
PG2.4.1. Lisansüstü öğrenci oranı (%)	20	2,13	2,15	2,25	2,5
PG2.4.2. Yüksek lisans programlarını tamamlayan öğrencilerin sayısı	20	35	55	75	95
PG2.4.3. Doktora programlarını tamamlayan öğrencilerin sayısı	30	0	0	1	2
PG2.4.4. Disiplinler arası lisansüstü program sayısı	15	3	3	3	3
PG2.4.5. Lisansüstü öğrencilerin yaptığı yayın sayısı	15	11	15	18	20

Tablo 7: Hedef Kartı 11

Amaç (A3)	Üniversite Genelinde Girişimci ve Yenilikçi Faaliyetleri Yaygınlaştırmak ve Kurumsallaştırmak				
Hedef (H3.1.)	Girişimcilikle ilgili eğitim-öğretim faaliyetlerini geliştirmek				
Performans Göstergeleri	Hedefe Etkisi (%)	Plan Dönemi Başlangıç Değeri 2018	2019	2020	2021
PG3.1.1. Özel sektöre yönelik hazırlanan lisansüstü tez sayısı	30	2	5	7	9
PG3.1.2. Yenilik ve girişimcilik temalı ders sayısı	25	7	8	9	10
PG3.1.3. Girişimcilik konusunda faaliyet gösteren öğrenci sayısı	25	0	5	7	9

Tablo 8: Hedef Kartı 14

Amaç (A3)	Üniversite Genelinde Girişimci ve Yenilikçi Faaliyetleri Yaygınlaştırmak ve Kurumsallaştırmak				
Hedef (H3.4.)	Öğrencilerin kişisel ve sosyal gelişimini sağlayacak etkinlikler arttırılacaktır.				
Performans Göstergeleri	Hedefe Etkisi (%)	Plan Dönemi Başlangıç Değeri 2018	2019	2020	2021
PG3.4.1. Öğrencilerin kişisel ve sosyal gelişimine yönelik düzenlenen etkinlik sayısı	35	5	6	7	8

Tablo 9: Hedef Kartı 18

Amaç (A4)	Bölgesel Kalkınmaya Yönelik Sosyal, Kültürel ve Bilimsel Faaliyetleri Arttırmak				
Hedef (H4.4.)	Bölgenin kalkınmasına ve gelişmesine yönelik faaliyetler arttırılacaktır.				
Performans Göstergeleri	Hedefe Etkisi (%)	Plan Dönemi Başlangıç Değeri 2018	2019	2020	2021
PG4.4.2. Bölgeye yönelik hazırlanan lisansüstü tez sayısı	25	4	10	12	15

Tablo 10: Hedef Kartı 19

Amaç (A5)	Katılımcı Yönetim ve Organizasyon Yapısı ile Kurum Kültürünü Geliştirmek				
Hedef (H5.1.)	Üniversitemiz mezunları ile ilişkiler geliştirilecektir.				
Performans Göstergeleri	Hedefe Etkisi (%)	Plan Dönemi Başlangıç Değeri 2018	2019	2020	2021
PG5.1.1. Mezun bilgi sisteminde kayıtlı öğrenci sayısı	45	4	30	50	80
PG5.1.2. Mezunlara yönelik yapılan faaliyet sayısı	55	0	1	2	3

Tablo 11: Hedef Kartı 21

Amaç (A5)	Katılımcı Yönetim ve Organizasyon Yapısı ile Kurum Kültürünü Geliştirmek				
Hedef (H5.3.)	Paydaşların karar alma süreçlerine etkin katılımı sağlanacaktır.				
Performans Göstergeleri	Hedefe Etkisi(%)	Plan Dönemi Başlangıç Değeri 2018	2019	2020	2021
PG5.3.1. Birimlerde yapılan toplantılara katılan akademik personel sayısı	20	3	3	3	3
PG5.3.2. Birimlerde yapılan toplantılara katılan idari personel sayısı	20	4	4	8	12
PG5.3.3. Birimlerde yapılan toplantılara katılan öğrenci sayısı	20	0	3	6	9

Tablo 12: Hedef Kartı 23

Amaç (A5)	Katılımcı Yönetim ve Organizasyon Yapısı ile Kurum Kültürünü Geliştirmek				
Hedef (H5.5.)	Kurum içinde kalite kültürü yaygınlaştırılacaktır.				
Performans Göstergeleri	Hedefe Etkisi(%)	Plan Dönemi Başlangıç Değeri 20178	2019	2020	2021
PG5.5.3. Belirlenmiş iş süreçleri sayısı	15	23	25	28	30