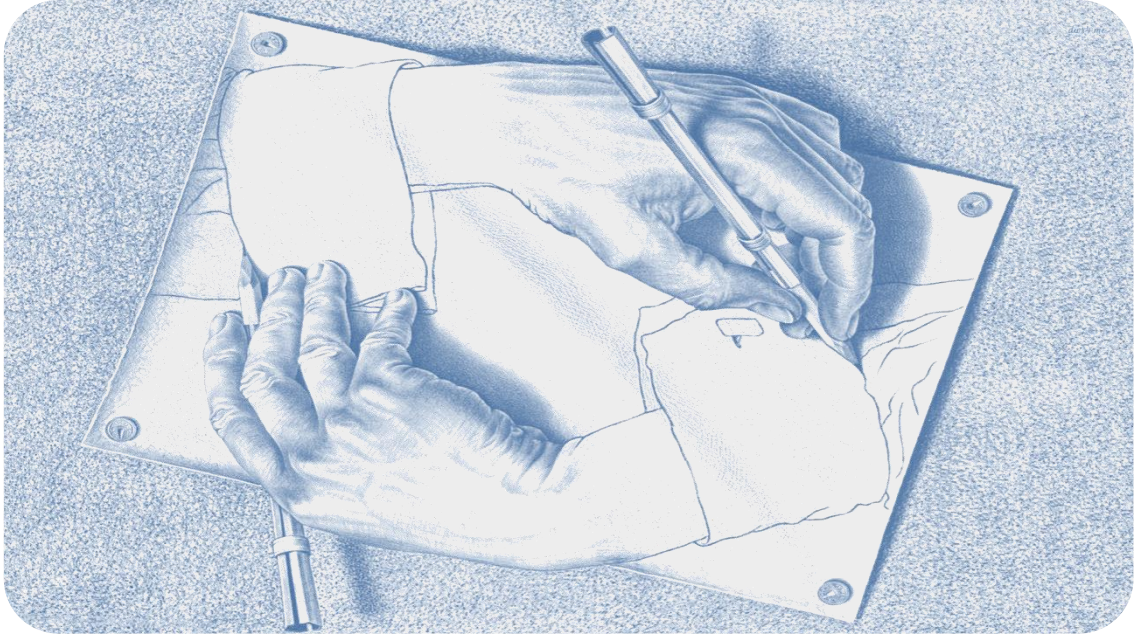




**BARTIN ÜNİVERSİTESİ  
EĞİTİM FAKÜLTESİ  
GÜZEL SANATLAR EĞİTİMİ BÖLÜMÜ  
ÖZEL YETENEK SINAVLARI YÖNERGESİ**



**BARTIN ÜNİVERSİTESİ**  
**EĞİTİM FAKÜLTESİ**  
**GÜZEL SANATLAR EĞİTİMİ BÖLÜMÜ**  
**ÖZEL YETENEK SINAVLARI YÖNERGESİ**

**BİRİNCİ BÖLÜM**

**Amaç, Kapsam, Dayanak, Tanımlar**

**AMAÇ**

**MADDE 1 - (1)** Bu Yönergenin amacı;

Bartın Üniversitesi Eğitim Fakültesi Güzel Sanatlar Eğitimi Bölümü Resim-İş Öğretmenliği Lisans Programına özel yetenek sınavıyla öğrenci alınmasına ilişkin usul ve esasları düzenlemektir.

**KAPSAM**

**MADDE 2 - (1)** Bartın Üniversitesi Özel Yetenek Sınavları çalışmaları, İlgili Fakülte programının sınav komisyonlarının teşkili, bu komisyonların yürüteceği görevler; sınavların duyurulması, ön kayıt işlemleri; sınavların hazırlıklarının yapılması, sınavların gerçekleştirilmesi, sınavların değerlendirilmesi, sonuçlarının duyurulması ve kesin kayıt işlemleri bu yönerge hükümlerine göre yürütülür.

**DAYANAK**

**MADDE 3 - (1)** Bu Yönerge, 2547 sayılı Yükseköğretim Kanunu, “Öğrenci Seçme ve Yerleştirme Sistemi (ÖSYS) Kılavuzu’nda yer alan “Özel Yetenek Sınavı ile Seçme Yöntemi” ve "Bartın Üniversitesi Önlisans, Lisans Eğitim-Öğretim Sınav Yönetmeliği” ne dayanılarak hazırlanmıştır.

**TANIMLAR**

**MADDE 4 - (1)** Bu Yönergenin uygulanmasında;

- a) Sınav Düzenleme Komisyonu: Üniversitenin ilgili Fakültenin Dekanlığı tarafından görevlendirilen, ilgili Fakültenin Bölüm/Program Özel Yetenek Sınavlarının ön hazırlığından sonuçların ilânına kadar olan süreci düzenlemekle görevli komisyon,
- b) Sınav Jürisi: İlgili Fakültenin Dekanlığının önerisi ile Üniversite Yönetim Kurulu tarafından ilgili Fakültenin Bölüm / Program Özel Yetenek Sınavlarının soru hazırlığı ve değerlendirilmesini yapmak üzere görevlendirilen jüri/jüriler,
- c) Dekan: Eğitim Fakültesi Dekanı,
- d) Fakülte: Eğitim Fakültesini,

- e) Fakülte Kurulu: Bartın Üniversitesi Eğitim Fakültesi Kurulunu,
- f) Fakülte Yönetim Kurulu: Bartın Üniversitesi Eğitim Fakültesi Yönetim Kurulunu,
- g) Gözetmen: Özel yetenek sınavlarında Sınav Düzenleme Komisyonu tarafından görevlendirilen I. ve II. aşama sınavlarda görev alacak öğretim elemanlarını,
- h) LYS: Lisans Yerleştirme Sınavını,
- i) Memur: Sınav Düzenleme Komisyonu tarafından görevlendirilen idari personel,
- j) OBP: Ortaöğretim Başarı Puanını,
- k) ÖSYM: Öğrenci Seçme ve Yerleştirme Merkezini,
- l) ÖSYS: Öğrenci Seçme ve Yerleştirme Sistemini,
- m) ÖYSP: Özel Yetenek Sınav Puanını,
- n) ÖYSP-SP: Özel Yetenek Sınav Puanı - Standart Puanını,
- o) Özel Yetenek Sınavı Kılavuzları: Eğitim Fakültesi Güzel Sanatlar Eğitimi Programlarına öğrenci alımında uygulanacak sınava ait kılavuzunu,
- p) Özel Yetenek Sınavı: Bartın Üniversitesi Eğitim Fakültesi Güzel Sanatlar Eğitimi Bölümü Resim-İş Öğretmenliği Lisans Programına öğrenci alımı için adayların tabi tutuldukları, uygulama koşulları sınav kılavuzlarında belirtilen biçimde adaya ait potansiyeller (yetiler) ve kapasitelerin (yeterlikler) özel yöntem ve süreçlere yansıtılan performanslarda gözlemlenip ölçüldüğü ve buna göre sıralamanın yapıldığı sınavları,
- q) Rektör: Bartın Üniversitesi Rektörünü,
- r) Senato: Bartın Üniversitesi Senatosunu,
- s) Üniversite: Bartın Üniversitesini,
- t) Üniversite Yönetim Kurulu: Bartın Üniversitesi Yönetim Kurulunu,
- u) YKS: Yükseköğretim Kurumları Sınavını,
- v) TYT: Temel Yeterlilik Testini,
- w) YP: Yerleştirme Puanını, ifade eder.

## **İKİNCİ BOLUM**

### **Kontenjanlar, Sınavlar, Değerlendirme, Yerleştirme ve Kayıtlar**

#### **KONTENJANLAR**

**MADDE 5 - (1)** Kontenjanlar ilgili bölüm, anabilim ya da anasanat dallarının önerisi doğrultusunda Fakülte Kurulu özel yetenek sınavlarının yapılacağı yılın Ocak ayı sonuna kadar Rektörlüğe iletilir. Bu işlemlerin yapılmaması halinde bir önceki yılın kararı geçerli sayılır.

#### **ADAY KABUL KOŞULLARI**

**MADDE 6 - (1)** Aday kabul koşulları;

- a) ÖSYM tarafından her yıl çıkarılan ÖSYS Kılavuzunda belirtilen özel yetenek sınavı ile öğrenci alan kurumlara ilişkin başvuru koşulları dikkate alınır.
- b) ÖSYM'nin o yıl için belirlediği TYT taban puanına istinaden Bartın Üniversitesi senatosu tarafından aynı öğretim yılı için belirlenerek ilan edilen şartları ve başvuru puanını taşıyanlar başvuru yapabilir. YKS sonucunda bir öğretim programına girmeye hak kazanmış olmak giriş sınavlarına katılmayı engellemez.
- c) Adaylar lise veya lise dengi meslek okulu mezunu olmalıdır (yabancı ülke liselerinden alınan diplomaların denkliğinin Milli Eğitim Bakanlığı'na onaylanması gerekir).
- d) Yabancı uyruklu öğrenciler "Bartın Üniversitesi yabancı uyruklu öğrencilerin kabul ve kayıt esasları yönergesi" ne göre kabul edilir.

#### **SINAVIN DUYURULMASI**

**MADDE 7 - (1)** Sınavlar;

- a) Bartın Üniversitesi, Eğitim Fakültesi Güzel Sanatlar Eğitimi Bölümü Lisans Programlarının özel yetenek sınavlarına ilişkin gereken tüm bilgi ve sınav tarihleri Fakülte Kurullarınca belirlenip Bartın Üniversitesi Rektörlüğü denetiminde, sınav öncesi uygun bir takvimde Dekanlık ve yayın organlarınca duyurulur.
- b) Sınav tarihleri ÖSYM Sınav takvimleri dikkate alınarak her yıl için yeniden belirlenip ilân edilir.

## ADAY KABUL VE ÖN KAYITLAR

**MADDE 8 - (1)** Ön kayıtlar;

- a) Adayların Eğitim Fakültesi Güzel Sanatlar Eğitimi Bölümü Özel Yetenek Sınavlarına katılabilmeleri için sahip olmaları gereken şartları ve aday kabul koşullarını sağlayarak, her yıl yayınlanan Sınav Kılavuzu aracılığı ile ilan edilen tarihte Üniversite, Fakülte ve Bölüm web adresinden online olarak başvuracaktır.
- b) Özel Yetenek Sınavları ve kayıt sürecinde, gerçeğe aykırı beyanda bulunan ve kurumu yanılttığı tespit edilen adayların başvuruları reddedilir. Bu adayların kayıtları yapılmış ise iptal edilir.
- c) Başvuru işlemlerini tamamlayan adayların sistem üzerinden aldıkları çıktı, Sınav Giriş Belgesi olarak kullanılacaktır. Adaylar sınav süreci boyunca bu belgeyi yanlarında bulundurmak zorundadır.

## SINAV KILAVUZLARI

**MADDE 9 - (1)** Bartın Üniversitesi, Eğitim Fakültesi, Güzel Sanatlar Eğitimi Bölümü Lisans Programlarına öğrenci alımı için adayların tabi tutuldukları uygulama koşullarını kapsayan sınav kılavuzlarında;

- a) Bölümlerin/anabilim/anasanat dallarının kontenjanları,
- b) Ön kayıt tarihleri ve koşulları, bölüm tercihi ile ilgili konular,
- c) Uygulanacak sınavlar için adaya ait potansiyeller (yetiler) ve kapasitelerin (yeterlikler), özel yöntem ve süreçlere yansıtılan performanslarda nasıl gözlemlenip ölçüleceği ve buna göre sıralamanın nasıl yapılacağı,
- d) Sınav tarihleri, sınav türleri, sınav uygulama biçimleri, sınav araç ve gereçlerine ilişkin bilgiler,
- e) Sınavlarda uygulanacak ve uyulacak kurallar,
- f) Yabancı uyruklu adaylara ilişkin açıklamalar,
- g) Kesin kayıt işlemleri ve tarihleri,
- h) Yedek kayıt işlemleri ve tarihleri bulunur.

## SINAV DÜZENLEME KOMİSYONU

**MADDE 10 - (1)** Sınav Düzenleme Komisyonu;

- a) İlgili fakültenin Dekanı veya görevlendireceği bir Dekan Yardımcısının başkanlığında, Fakülte Sekreteri ve Bölüm Kurulunun teklif edeceği ilgili Anabilim dalından en az bir öğretim üyesi/görevlisinden oluşur. Dekan gerektiğinde başka öğretim elemanlarına ve memurlara görev verebilir,
- b) Bu yönerge hükümlerine göre sınavları yürütmekle görevlendirilir,
- c) Sınavların yapılacağı salonları hazırlar, jüri çalışma mekânlarını düzenler, sınava ilişkin materyalleri, araç ve gereçleri hazırlar,

- d) Sınav evrakının önceden hazırlanması, mühürlenmesi ve paketlenmesini sağlar,
- e) Sınav gözetmen ve denetçilerini belirler,
- f) Sınavda kullanılacak olan model, araç ve gereçleri sağlar,
- g) Adayların sınav salonlarına alınmasından sınav bitiminde adayların dışarı çıkmalarına kadar tüm işlemlerin düzenli yapılmasını ve sınavın hatasız sonuçlanmasını sağlar,
- h) Sınavın bitiminde sınav evrakının güvenliğini sağlar, ölçme ve değerlendirmenin objektif olarak gerçekleşmesini mümkün kılar,
- i) Sınav Düzenleme Komisyonu özel yetenek sınav sonuçları ile değerlendirilmeye alınacak diğer sınav sonuçlarını birlikte hesaplayarak, asıl ve yedek listelerin hazırlanması ve ilan edilmesi ile ilgili işlerde yetkili ve sorumludur,
- j) Sınava ilişkin tüm evrakı ve yaptığı çalışmalara ilişkin bir raporu Dekanlığa sunar,
- k) Dekanlığa yapılan itirazlar olduğunda bu itirazları inceler, değerlendirir ve Dekanlığa bildirir.

## **SINAV JÜRİSİ**

**MADDE 11 - (1) Bölüm/Program Sınav Jürisi;**

- a) Özel Yetenek Sınavları Jürisi, Bölüm Kurulunun yazılı görüşü alınarak Fakülte Yönetim Kurulu tarafından belirlenir. En az 3, en fazla 5 asil ve 1 yedek olmak üzere Bartın Üniversitesi veya farklı üniversitelerde ilgili alanlarda görev yapan öğretim elemanlarından oluşturulur. I. ve II. aşama sınavları için sınav sorularını belirler ve sınav gözetmenlerine sorularla ilgili gerekli talimatları ve materyalleri verir,
- b) Sınavlar sonrasında Düzenleme Komisyonundan teslim alınan sınav evrakını değerlendirir,
- c) Her evrakın üzerine parafla beraber değerlendirme sonucu puanı yazar; puanlanmış tüm evrakı Düzenleme Komisyonuna tutanakla teslim eder,
- d) Sınav sonuçlarının bilgisayara girilmesi işlemini takip eder.

## **GÖZETMEN**

**MADDE 12 - (1) I. ve II. aşama Özel Yetenek Sınav gözetmenleri;**

- a) I. ve II. aşama Özel Yetenek Sınavlarında görev alacak gözetmenler, Sınav Düzenleme Komisyonu tarafından görevlendirilen öğretim elemanlarından oluşur,
- b) Sınav saatinden bir saat önce görevlendirme sırasında duyurulan toplantı odasında hazır bulunarak Sınav Jürisinden ve Düzenleme Komisyonundan sınav sorularını, sınav imza-yoklama listelerini, sınav kuralları listesini ve diğer gerekli talimatları alır,
- c) Salonda kimlik kontrollerini yapar,
- d) I. aşama sınavında modelin Jüri tarafından belirlenen duruş şeklini almasını sağlar,
- e) Sınavda uyulması gereken kuralları okur,
- f) Sınav süresi ve molaların takibini yaparak adaylara duyurur,
- g) Sınavların kurallara uygun bir biçimde yürütülmesini sağlar,

- h) Sınav süresince her bir adayın sınav kâğıdının üst köşesinde belirlenen yere kimlik bilgilerinin doldurulup doldurulmadığını kontrol ederek bilgiler yazıldıktan sonra ilgili alanı kapatır ve mühürler,
- i) Sınav sonunda sınav evrakını ve yoklama tutanaklarını salon başkanı imza karşılığında salonda görevli en az bir öğretim elamanı ile birlikte Sınav Düzenleme Komisyonuna teslim eder.

## **MEMUR**

### **MADDE 13 - (1) Sınavda görevli memurları;**

- a) Sınav Düzenleme Komisyonu tarafından gerekli sayıda görevlendirilen idari personelden oluşur.
- b) Ön kayıt işlemlerini yapar,
- c) Sınavların yürütülmesi sürecindeki çeşitli işlerde Sınav Düzenleme Komisyonuna yardımcı olur.
- d) Adayların ön kayıt işlemlerinin takibini yaparak kayıt sürecinin sağlıklı yürütülmesini sağlar, başvuran adayları sınıflara göre listeler ve sınıf listelerini oluşturur,
- e) Aday imza-yoklama listelerini hazırlar,
- f) Sınav sonuçlarının bilgisayar ortamına aktarılmasını sağlar ve kesin sonuçların ilanıya ilgili işlemleri yapar.
- g) Sınav kılavuzu, sınavda kullanılacak yaka kartı ve benzeri görsel materyaller ile sınavın geniş duyurusu için kullanılacak afiş gibi görsel iletişim ürünlerini hazırlar ve basılma süreci ve sonrasında kullanıma uygun hale getirmekten sorumludur.
- h) Sınav ile ilgili bilgi ve haberlerin Bartın Üniversitesi ve Eğitim Fakültesi, Bölüm Web sitesinde ve basında duyurulması işlemlerini takip eder.

## **ÖZEL YETENEK SINAVLARI**

### **MADDE 14 - (1) Bartın Üniversitesi, Eğitim Fakültesi Güzel Sanatlar Eğitimi Lisans Programlarına öğrenci almak için yapılan Özel Yetenek Sınavları;**

- a) Her yılın Temmuz, Ağustos ya da Eylül ayları içinde tespit edilen tarihlerde yapılır,
- b) Adaylar başvurdukları programlar için belirlenmiş olan sınav aşamalarının tümüne ilan edilen tarihte ve yerde girmek zorundadır. Sınav aşamalarından herhangi birine girmeyen aday değerlendirme dışı bırakılır.
- c) Adayların sınav için yapmaları gereken hazırlıklar ve yanlarında getirmeleri gereken belge ve malzemeler Üniversite, Fakülte ve Bölüm web adresinde yer alan Sınav Kılavuzu aracılığı ile duyurulur. Kimlik Belgesi (Nüfus cüzdanı, süresi geçmemiş pasaport, sürücü belgesi) ve Sınav Giriş Belgesi bulunmayan adaylar sınava alınmaz.
- d) Giriş sınavları iki temel aşamadan oluşur.

Adaylar I. Aşama Sınavında canlı modelden veya objeden vb. desen çalışması yapar. Sınav Düzenleme Komisyonu, Sınav Jürisi onayı ile yaptırılması istenilen desen çalışmasının özelliğine göre sınav kılavuzunda belirtilen sınav süresi ve dinlenme

aralıklarında kısmi deęişiklik yapabilir. Adayların bu aşamada yaptığı desen çalışması, aşağıda verilen puan tablosu göz önüne alınarak 100 puan üzerinden değerlendirilir. Adayların I. Aşama Sınavından başarılı sayılabilmeleri için en az 50 puan almaları gerekir. Bu aşamadan 50 puan alamayan adaylar başarısız ilan edilir ve ikinci aşama sınavına katılamazlar.

I. Aşama Sınavı değerlendirme ağırlıkları aşağıdaki gibidir.

- |  |
|--|
| 1) Alan kullanımı (yerleştirme) : % 20     |
| 2) Oran-orantı-anatomi-perspektif : % 40   |
| 3) Hareket-denge : % 20                    |
| 4) Çizgisel deęer-ışık – gölge : % 20'dir. |

II. Aşama sınavında adayın yaratıcılığını ön plana çıkartan imgesel (hayali) çalışma yaptırılır. Adaylar, Sınav Jürisinin belirledięi bir konuyu, durum tasvirini resim kâğıdı üzerine çizerler. Adayların en az üç figürlü imgesel çalışma yapmaları istenir. Bununla beraber, adaylar figür dışında objelerden de yararlanabilirler. Bu aşama için gerekli süre, konunun özelliğine göre Sınav Jürisinin görüşü alınarak Sınav Düzenleme Komisyonu tarafından belirlenir. Deęerlendirme 100 puan üzerinden yapılır. Adayların II. Aşama Sınavından başarılı sayılabilmeleri için 50 ve üzeri puan almaları gerekmektedir. Bu aşamadan 50 puan alamayan adaylar başarısız ilan edilir ve deęerlendirmeye alınmazlar.

II. Aşama Sınavı değerlendirme ağırlıkları aşağıdaki gibidir.

- |   |
|---|
| 1) Kompozisyon : % 30   |
| 2) Çizgisel ifade : % 30  |
| 3) Yaratıcılık-gözlem gücü-konuya uygunluk ve resimsel dile dönüştürülmesi : % 40 |

e) Gerektiğinde II. Aşama Sınavı sayısı birden fazla olabilir.

## **SINAV SORULARININ HAZIRLANMASI VE SINAVLAR**

**MADDE 15 - (1)** Sınav sorularının hazırlanması ve sınavların uygulanması için belirlenen sınav jüri üyelerinin çalışma şekli aşağıda verilmiştir:

- Sınav Düzenleme Komisyonu üyeleri aynı zamanda sınav jüri üyeleri olarak görevlendirilebilir,
- Sınav jüri üyeleri, sınav sorularını sınavın yapılacağı gün ortaklaşa mutabakat ile hazırlarlar,



- c) Sınav jüri üyelerinin soru hazırlamak için toplandığı salona jüri üyelerinin dışında kimse giremez,
- d) Sınav salonlarına sınav esnasında salon başkanları ve gözetmenlerin dışında Sınav Düzenleme Komisyonu da dâhil olmak üzere kimse giremez,
- e) Sınav saatleri ilan edilen saatten önce başlatılamaz,
- f) Sınav başlamadan önce salon başkanı sınavda uyulması gereken kuralları ve gerekli uyarıları adaylara karşı yüksek sesle duyurur,
- g) Adaylar, sınavın ilk 15 dakikası sınavda alınabilirler. Sınavın başlamasını takip eden ilk 15 dakikasını müteakip hiçbir öğrenci salonlara alınmaz ve sınavın ilk 30 dakikasından önce salondan çıkamaz,
- h) Adaylar sınav salonlarına hiçbir şekilde ses ve görüntü kaydedici cihaz, cep telefonu, kamera ve benzeri elektronik aygıtlarla giremez,
- i) Adaylar cevap kâğıtları ya da çizim kâğıtlarının üzerine istenilen unsurların dışında kopya, işaret ya da çizimler yapamaz, yaptığı takdirde sınavı geçersiz sayılır,
- j) Sınav sırasında kurallara uymayanlar, sınavın herhangi bir aşamasına katılmayanlar, sınav disiplini bozanlar, kopya çekenler, kopya çekmeye yeltenenler ve görüntü ya da çizim ile kopya teşebbüsünde bulunanların sınavları geçersiz sayılır ve tutanak tutulur,
- k) Sınavların herhangi birine katılmayan adaylar için mazeretleri ne olursa olsun yeni sınav yapılmaz,
- l) Sınavlarda yoklamalar imza karşılığı ve sınav için gerekli belgelerle (sınav giriş belgesinin yanı sıra; T.C. kimlik numaralı nüfus cüzdanı, süresi geçmemiş pasaport, sürücü belgesi) kontrol edilerek yapılır,
- m) Sınav sırasında doğabilecek teknik aksaklıklar ya da talepler konusunda sınav salon başkanı Sınav Düzenleme Komisyonu ile temas kurar,
- n) Sınavın uygulanmasına yönelik tutulması gereken tutanak ya da doldurulması gereken evrak, salon başkanının ve salon gözetmenlerinin imzasıyla gerçekleştirilir,
- o) Sınav bitiminde sınav kâğıtları adaylar salondan çıkarılmadan toplanır,
- p) Sınav evrakı toplandıktan sonra adaylar tek tek salondan çıkarılır,
- q) Sınav salon başkanı ve gözetmenler, sınav evrakını kendilerine verilmiş olan zarflar içine yerleştirdikten sonra imzalı salon yoklama listesi ve tutanaklarla birlikte imza karşılığında Sınav Düzenleme Komisyonuna teslim eder,
- r) Sınav evrakı kontrol edilir ve sınav kâğıt sayısı ile yoklamalar karşılaştırılarak teslim alınır,
- s) Adayların sınavın yapılacağı gün ve saatte belirtilen yerde hazır bulunmaları gerekmektedir.
- t) Sınav süresi boyunca adayların mola vermesi veya model için verilen molalarda yerinden kalkması yasaktır.

## **ÖLÇME-DEĞERLENDİRME USULLERİ VE PUANLAMA**

**MADDE 16** (1) Özel Yetenek Sınavları ölçme ve değerlendirme usulleri, puanlama ve sınav sonuçlarının duyurulması ile ilgili esaslar aşağıda verildiği şekildedir.

- a) Sınav bitiminde salon başkanından imza karşılığı alınan sınav kâğıtları sınavın uygulama biçimine göre ya da geniş bir kapalı mekânda numara sırasına göre dizilerek değerlendirme için hazırlanır,
- b) Sınav Jürisi değerlendirmeye başlamadan önce kendi aralarında değerlendirilecek kuralları gözden geçirirler,
- c) Sınav değerlendirmesi sınav türüne göre (I. Aşama Sınavı veya II. Aşama Sınavı/Sınavları) değişiklik gösterebilir,
- d) Puanlama 100 üzerinden yapılır. Puanlama cetveline sıra numaralarına göre işlenir,
- e) Puanlama bitiminde puanlama cetvelleri Sınav Jürisi tarafından imzalanarak elektronik ortamlarda kayıt altına alınır,
- f) Adayların II. aşamaya geçebilmeleri için ilk aşamadan 50 ve üzeri puan almaları gerekmektedir.
- g) I. Aşama Sınavında başarılı olan adayların II. Aşama Sınavında da başarılı sayılabilmeleri için 50 ve üzeri puan almaları gerekmektedir. Bu aşamadan 50 puan alamayan adaylar başarısız ilan edilir ve değerlendirmeye alınmazlar.

## **YERLEŞTİRME PUANLARIN BELİRLENMESİ**

**MADDE 17 –** (1) Özel yetenek I. Aşama Sınavının % 50'si, II. Aşama Sınavının % 50'si alınarak ÖYSP bulunur. Bu puan, her yıl ÖSYM sınav kılavuzunun “**ÖZEL YETENEK SINAVI İLE SEÇME YÖNTEMİ**” başlığı altında verilen, ÖYSP Standart Puanı (ÖYSP–SP)'na dönüştürülür. Elde edilen bu standart puan, OBP ve TYT puanı ile birlikte, ÖSYM sınav kılavuzunda “**ÖZEL YETENEK SINAVI İLE SEÇME YÖNTEMİ**” başlığı altında açıklandığı şekliyle, YP hesaplanmasında kullanılır.

## **SINAV SONUÇLARININ DEĞERLENDİRİLMESİ VE İLANI**

**MADDE 18 –** (1) Resim-İş Öğretmenliği Lisans Programı Özel Yetenek Sınav sonuçlarının değerlendirilmesi; ÖSYM'nin ilgili yıla ait kılavuzunda yayınlanan esaslar çerçevesinde hesaplanan YP, ilgili alanlar için en yüksekten en düşük puana doğru sıralandıktan sonra, asıl adaylar listesi sınav kılavuzunda belirlenen kontenjan sayısı kadar, yedek adaylar ise kontenjanın üç katı olacak şekilde ilan edilmesiyle oluşturulur. Özel yetenek sınav sonuçları Dekanlık onayını takiben, Fakültenin ve Bölümün web sayfasında ilan edilir.

(2) Adayların aldıkları puanların eşit olması halinde ÖYSP yüksek olana öncelik tanınır.

## **SINAVA İTİRAZLAR**

**MADDE 19 –** (1) Özel Yetenek Sınav sonuçlarına göre aldığı puanlara itirazı olan adaylar, sınav sonuçlarının açıklandığı günü takip eden 3 iş günü içerisinde (3. gün mesai bitimine kadar) Dekanlığa şahsen başvuruda bulunabilirler.

## ENGELLİ ADAYLAR

**MADDE 20** – (1) Engelli adaylardan (bedensel engelli, görme engelli, işitme engelli, MR (mental retardasyon) ile “yaygın gelişimsel bozukluklar” (otizm spektrum bozuklukları (OSB), Asperger sendromu, RETT sendromu, dezintegratif bozukluklar, sınıflanamayan grupta yer alan yaygın gelişimsel bozukluklar)) puanı 100 ve üzerinde olanlar, durumlarını “engelli sağlık kurulu raporu” ile belgelemeleri kaydıyla, özel yetenek sınavlarına kabul edilir. Bu adayların puanları, sınavın yapıldığı yıl dâhil 2 yıl süreyle geçerlidir. Yukarıda belirtilen engeli olan adayların, durumlarını “engelli sağlık kurulu raporu” ile belgelemeleri kaydıyla özel yetenek sınavı ile öğrenci alan programlara başvurmaları halinde TYT puanları değerlendirmeye katılmadan (Kılavuzda yer alan formül kullanılmadan) kendi aralarında yapılacak ayrı bir yetenek sınav sonucuna göre değerlendirilerek, yetenek sınavını kazanan adayların kayıtları yapılır. Ayrıca, engelli adayların sınav uygulamalarına destek vermek üzere Üniversite veya Fakülte bünyesinde Özel Eğitim Bölümünde görev yapan öğretim elemanları yer alacaktır.

(2) Engelli adaylar, Özel Yetenek Sınavı ön kayıt döneminde açılan online başvuru sisteminde engelli olduklarına dair ilgili bölümü işaretlemeler ve “engelli sağlık kurulu raporu”nu sisteme yüklemeler ise engelli aday olarak değerlendirilmezler.

(3) Engelli aday kontenjanı, program için belirlenen kontenjanın %10'unun engelli aday kontenjanı olarak ayrılması ile oluşturulur (Kontenjanı 10'un altında olan programlar için başvuru olması durumunda kılavuzda yayınlanan program kontenjanına 1 engelli kontenjanı ilave edilir). Özel Yetenek Sınavını kazanan ancak kontenjana yerleşemeyen adaylar yedek öğrenci olarak belirlenir. Engelliler için ayrılan kontenjanın dolmaması durumunda ayrılan kontenjan diğer adaylar için ayrılan kontenjana eklenir.

## YABANCI UYRUKLU ÖĞRENCİLER

**MADDE 21** – (1) Bartın Üniversitesi, Eğitim Fakültesi Güzel Sanatlar Eğitimi Lisans Programlarına kabul edilecek yabancı uyruklu öğrenciler “Bartın Üniversitesi Yabancı Uyruklu Öğrencilerin Kabul ve Kayıt Esasları Yönergesi”nde belirtilen hükümler doğrultusunda değerlendirilir.

(2) Program kontenjanları, Fakülte Yönetim Kurulunun önerisiyle Bartın Üniversitesi Senatosu tarafından belirlenir.

## YABANCI UYRUKLU ÖĞRENCİLERİN BAŞVURU KOŞULLARI

**MADDE 22** – (1) Yabancı uyruklu adayların başvuruda aşağıdaki belgeleri hazırlaması gereklidir.

- Üniversitenin web sayfasından edinilen Yabancı Uyruklu Öğrenciler İçin Başvuru Formu,
- Lise diplomasının aslı ya da Türkiye Temsilciliği tarafından onaylanan sureti,
- Adayın lisede aldığı dersleri ve bu derslerin notlarını gösteren Not Durum Belgesinin (Transkript) tercüme edilmiş ve Türkiye Temsilciliği tarafından onaylanmış sureti,
- Pasaportun kimlik bilgilerini gösteren sayfasının Türkiye Temsilciliği tarafından onaylanan fotokopisi.
- 4 adet vesikalık fotoğraf

## **YABANCI UYUKLU ÖĞRENCİLERİN SINAVLARI**

**MADDE 23** – (1) Yabancı uyruklu adayların sınavları aynı esasa göre ve aynı tarihte diğer adaylarla birlikte yapılır. Yabancı uyruklu adayların sınavları kendi içlerinde değerlendirilerek asil ve yedek liste oluşturulur.

## **KESİN KAYIT VE YEDEK KAYIT SÜREÇLERİ**

**MADDE 24** - (1) Kayıtlar ile ilgili esaslar:

- a) Her yıl YÖK'ün veya Fakülte Yönetim Kurulunun belirlediği tarihlerde Öğrenci İşleri Bürosunda kesin kayıtlar duyurulan süreler içinde yapılır,
- b) Asıl listeden kayıt yaptıranların kontenjanı tamamlayamaması üzerine kontenjanın üç katı yedek belirlenir ve ilan edilir. Yedek listeden sırası gelen adaylar, boş kalan kontenjanlar dâhilinde, beyan ettikleri telefon numaralarından aranarak kayıt için davet edilir,
- c) Yedek listedeki adaylar YP en yüksek puandan başlamak üzere sıralanarak seçtiği bölüme yerleştirilir,
- d) Kesin Kayıtlarda YP eşit olması halinde ÖYSP'si yüksek olan aday tercih edilir,
- e) Eksik belge ile kayıt yapılmaz,
- f) Süresi içinde kayıt yaptırmayan adaylar haklarını yitirirler,
- g) Yedek adaylar ile de doldurulamayan kontenjan boşlukları için yeni bir işlem yapılmaz.
- h) Güzel Sanatlar Eğitimi Bölümü Resim-İş Eğitimi Lisans Programına kesin kayıt yaptırmaya hak kazanan öğrenciler gerekli belgelerine ek olarak Devlet Hastanesi ya da Tıp Fakültesi Göz Kliniğinden renk körlüğü bulunmadığını, göz hastalıkları ve kusurları olmadığını gösteren resmi onaylı rapor ekleyeceklerdir.

## **ÜÇÜNCÜ BOLÜM**

### **Çeşitli ve Son Hükümler**

#### **DİĞER HÜKÜMLER**

##### **MADDE 25 - (1)**

- a) Bartın Üniversitesi Eğitim Fakültesi Güzel Sanatlar Eğitimi Bölümü Özel Yetenek Sınavları kayıt süresince gerçeğe aykırı beyanda bulunan, herhangi bir eylem veya işlemi ile idareyi yanılttığı tespit edilen adayların başvuruları ve işlemleri iptal edilir. Bu adayların kayıtları yapılmış ise kayıtları iptal edilir. Adli bir suç gözlemlenmiş ise adli makamlara bildirilir.
- b) Bartın Üniversitesi Eğitim Fakültesi Güzel Sanatlar Eğitimi Bölümü Özel Yetenek Sınavları şeffaflık ve adillik açısından kamera ile kayıt altına alınır ve sınav sonrası talep halinde ilgililere açılır.
- c) Özel Yetenek Sınavlarına ilişkin tüm görevlendirmeler resmi yazı ile yapılır.
- d) Bu yönergede bulunmayan konularda ilgili Kanun ve Yönetmeliklerde bulunan genel hükümler uygulanır.

#### **YÜRÜRLÜK**

**MADDE 26 - (1)** Bu yönerge Bartın Üniversitesi Senatosunun .../.../... tarih ve ..... sayılı toplantısında kabul edilerek yürürlüğe girer.

#### **YÜRÜTME**

**MADDE 27 - (1)** Bu Yönerge hükümlerini Bartın Üniversitesi Rektörü yürütür.