



**T.C.
BARTIN ÜNİVERSİTESİ
EĞİTİM FAKÜLTESİ**



**2011 YILI İDARE FAALİYET
RAPORU**

İÇİNDEKİLER

TABLOLAR LİSTESİ	3
GRAFİK LİSTESİ	4
1. GENEL BİLGİLER	5
1.1. Eğitim Fakültesinin Kuruluşu	5
1.2. Misyon, Vizyon ve Temel Değerler	6
1.2.1. Misyon	6
1.2.2. Vizyon	6
1.2.3. Temel Değerler	6
1.3. Örgüt Yapısı.....	7
2. EĞİTİM ÖĞRETİM FAALİYETLERİ	11
2.1. Akademik Personel	11
2.2. İdari Personel.....	13
2.3. Öğrenci Durumu	13
2.4. Öğretim Üyelerinin Ders Yükleri	15
3. ARAŞTIRMA VE YAYIN FAALİYETLERİ	17
3.1. Araştırma Faaliyetleri	17
3.2. Yayın Faaliyetleri.....	17
4. FİZİKİ VE SOSYAL ALANLAR	21
4.1. Fiziki Durum	21
4.2. Fiziki ve Sosyal Alan Durumu	21
4.2. Bilgi ve Teknoloji Kaynakları	22
5. BİLİMSEL ARAŞTIRMA VE YAYINLAR LİSTESİ	23
6. KURUMSAL KABİLİYET VE KAPASİTENİN DEĞERLENDİRİLMESİ	29
7. MALİ BİLGİLER.....	32
8. DEĞERLENDİRME VE HEDEFLER	33
8.1. Genel Değerlendirme	33
8.2. Hedefler	33
9. ÖNERİ VE TEDBİRLER	35
10. İÇ KONTROL GÜVENCE BEYANI.....	36

TABLolar LİSTESİ

TABLO 1. BÖLÜMLERE VE ÜNVANLARA GÖRE AKADEMİK PERSONEL DURUMU.....	11
TABLO 2. 2011-2012 EĞİTİM ÖĞRETİM YILI KAYITLI ÖĞRENCİ SAYISI.....	14
TABLO 3. 2011-2012 EĞİTİM ÖĞRETİM YILINDA KAYIT YAPTIRAN ÖĞRENCİLERİN PUANLARI VE PUAN TÜRLERİ.....	14
TABLO 4. 2011-2012 EĞİTİM ÖĞRETİM YILI FAKÜLTEMİZDEKİ KAYITLI ÖĞRENCİLERİN MEZUN OLDUKLARI LİSELER.....	15
TABLO 5. KADROLU ÖĞRETİM ÜYELERİNİN HAFTALIK DERS YÜKLERİ	15
TABLO 6. BÖLÜMLERE GÖRE ÖĞRETİM ÜYESİ BAŞINA DÜŞEN ÖĞRENCİ SAYISI	16
TABLO 7. FAKÜLTEMİZ BÜNYESİNDEKİ PROJELER.....	17
TABLO 8. YILLARA GÖRE YAYIN TÜRÜ VE SAYISI	17
TABLO 9. YILLARA GÖRE FAALİYET TÜRÜ VE SAYISI.....	18
TABLO 10. FAKÜLTEMİZİN DÜZENLEDİĞİ BİLİMSEL TOPLANTI VE ETKİNLİKLERİN TARİHLERİ	18
TABLO 11. BÖLÜMLERE GÖRE YAYIN SAYILARI TABLOSU	19
TABLO 12. ÖĞRETİM ÜYESİ BAŞINA DÜŞEN YAYIN SAYISI	20
TABLO 13. FİZİKİ VE SOSYAL ALANLAR İLE KAPASİTELERİ	21
TABLO 14. BİLGİ VE TEKNOLOJİ KAYNAKLARI	22
TABLO 15. EĞİTİM FAKÜLTESİ 2011 YILI BÜTÇE ÖDENEK DAĞILIMI	34

GRAFİK LİSTESİ

GRAFİK 1. AKADEMİK PERSONELİN CİNSİYETE GÖRE DAĞILIMI.....	11
GRAFİK 2. AKADEMİK PERSONELİN YAŞA GÖRE DAĞILIMI	12
GRAFİK 3. EĞİTİM FAKÜLTESİ 2011 YILI BÜTÇE ÖDENEK DAĞILIMI	34

1.GENEL BİLGİLER

1.1. Eğitim Fakültesinin Kuruluşu

Bartın Üniversitesi Rektörlüğüne bağlı olarak Eğitim Fakültesi kurulması, Millî Eğitim Bakanlığının 15/9/2010 tarihli ve 16444 sayılı yazısı üzerine, 28/3/2010 tarihli ve 2809 sayılı Kanunun ek 30.maddesine göre, Bakanlar Kurulunca 27/9/2010 tarihinde kararlaştırılmış ve 30 Ekim 2010 tarihli ve 27744 sayılı Resmî Gazete' de yayımlanmıştır.

Bartın Üniversitesi Rektörlüğünün Eğitim Fakültesi bünyesinde bölüm ve ana bilim dalları açılması konusundaki teklifi 15/12/2010 ve 02/02/2011 tarihli Yükseköğretim Yürütme Kurulu toplantılarında incelenmiş ve 2547 Sayılı Kanun'un 2880 Sayılı Kanun'la değişik 7/d-2 maddesi uyarınca İlköğretim Bölümü bünyesinde Okulöncesi Öğretmenliği, Sınıf Öğretmenliği, Fen Bilgisi Öğretmenliği, İlköğretim Matematik Öğretmenliği ve Sosyal Bilgiler Öğretmenliği Anabilim Dalları ile İlköğretim Din Kültürü ve Ahlak Bilgisi Öğretmenliği Anabilim Dalının açılması uygun görülmüştür.

Yükseköğretim Kurulu Başkanlığının 09.09.2011 gün ve 038316 sayılı yazısı ile 2011-2012 öğretim yılında ek yerleştirme ile Sınıf Öğretmenliği Lisans programına 40, Fen Bilgisi Öğretmenliği Lisans Programına 40, Sosyal Bilgiler Öğretmenliği Lisans Programına 30 ve İlköğretim Din Kültürü ve Ahlak Bilgisi Öğretmenliği Lisans Programına da 30 öğrenci alınması onaylanmıştır. İlk defa 2011-2012 Eğitim Öğretim Yılında 128 öğrenci alan Fakültemiz, 2014-2015 Eğitim Öğretim Yılında ilk mezunlarını verecektir. Bölümlere alınan öğrencilerin puan türü tercih ettikleri programlara göre değişmektedir. Fakültemiz, sahip olduğu nitelikli öğretim elemanları ile öğretmen adayı öğrencilerimize hem teorik hem de uygulamalı olarak en iyi eğitimi vermeye çalışmaktadır.

Fakültemizde, 1 profesör, 1 doçent, 7 yardımcı doçent ve 11 araştırma görevlisi olmak üzere toplam 20 akademik personel bulunmaktadır.

1.2.Misyon, Vizyon ve Temel Değerler

1.2.1.Misyon

Eğitim Fakültesi, çağdaş bir öğrenme ve bilim ortamı oluşturarak, kendini öğrenmeye, araştırmaya ve üretmeye adanmış, eleştirel düşünme, iletişim kurma, işbirliği yapma ve sorun çözme becerilerini geliştiren, çağımızın gerektirdiği bilgi ve teknolojileri üreten, toplumsal, bilimsel ve etik değerlere sahip, ülkemizin geleceğine yön veren bireyler yetiştirmeyi, toplumun yaşam boyu eğitim ve gelişme sürecine katkı sağlamayı görev edinmiştir.

1.2.2.Vizyon

Eğitim Fakültesinin vizyonu, katılımcı yönetim anlayışı ile disiplinler arası eğitim, araştırma ve işbirliğini geliştiren, öğrenci merkezli eğitim yapan, örgün ve uzaktan eğitim programlarını çağdaş bilim anlayışına göre etkili ve verimli yürüten, personelin mesleki gelişimini sürdüren, Bartın ili ve çevresi başta olmak üzere Türkiye'nin eğitim, kültür, ekonomik ve sosyal kalkınmasına katkıda bulunan saygın bir eğitim ve bilim kurumu olmaktır.

1.2.3.Temel Değerler

Eğitim Fakültesi öğrenciyi bütün eğitim çalışmalarının merkezine yerleştirir ve şu temel değerler üzerinde durur:

Kişiyeye saygı

Zihinsel gelişmişlik

Bilimsel üretkenlik

Yenilik ve dinamizm

İşbirliği yapma

Sosyal sorumluluk

Dünyaya açılma ve farklılık

1.3. Örgüt Yapısı

Örgüt yapısı başlığı altında akademik ve idari birimler ele alınmıştır. Fakültemizin mevcut akademik ve idari birimleri şöyledir:

Akademik Birimler

Bölümler

- ✓ İlköğretim Bölümü
- ✓ İlköğretim Din Kültürü ve Ahlak Bilgisi Eğitimi Bölümü
- ✓ Eğitim Bilimleri Bölümü
- ✓ Bilgisayar ve Öğretim Teknolojileri Eğitimi Bölümü

İdari Birimler

- Fakülte Sekreterlik
- Bölüm Sekreterlikleri

1.4. Yetki, Görev ve Sorumluluklar

Dekanlık

Prof. Dr. Firdevs GÜNEŞ	Dekan
Yrd. Doç. Dr. Gökhan ATMACA	Dekan Yardımcısı
Yrd. Doç. Dr. Ali KARATAŞ	Dekan Yardımcısı
Tayyar BAHAR	Fakülte Sekreteri

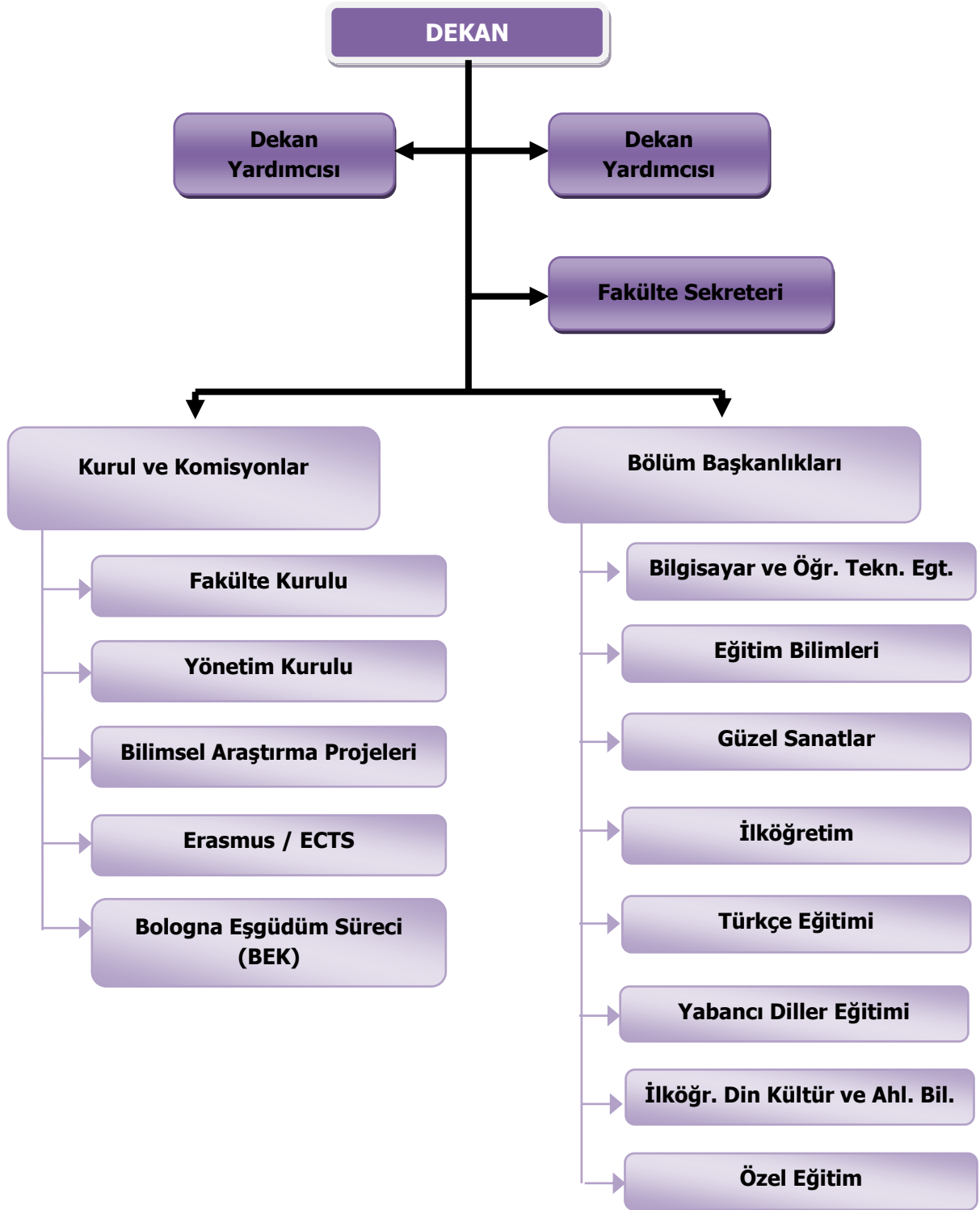
Fakülte Yönetim Kurulu

Prof. Dr. Firdevs GÜNEŞ	Dekan (Başkan)
Prof. Dr. Selman KARAYILMAZLAR	Orman Fakültesi Dekanı
Prof. Dr. Fahrettin GÖKTAŞ	Fen Fakültesi Dekanı
Prof. Dr. Ali Naci TANKUT	Fen Bilimleri Enstitüsü Müdürü
Doç. Dr. Bülent KURT	Mühendislik Fakültesi M.M. Bölüm Başk.
Doç. Dr. Hasan KURT	Doçent Temsilcisi
Yrd. Doç. Dr. Harun ER	Yrd. Doç. Dr. Temsilcisi
Tayyar BAHAR	Raportör

Fakülte Kurulu

Prof. Dr. Firdevs GÜNEŞ	Eğitim Fakültesi Dekanı (Başkan)
Ü Y E L E R	Prof. Dr. Selman KARAYILMAZLAR Orman Fakültesi Dekanı Prof. Dr. Fahrettin GÖKTAŞ Fen Fakültesi Dekanı Prof. Dr. Ali Naci TANKUT Fen Bilimleri Enstitüsü Müdürü Doç. Dr. Bülent KURT Mühendislik Fakültesi M.M. Bölüm Başk Doç. Dr. Hasan KURT Doçent Temsilcisi Yrd. Doç. Dr. Necati HIRÇA İlköğretim Bölüm Başkanı Doç. Dr. Gökhan ATMACA İlköğ. Din Kültürü ve Ahlak Bilgisi B.B. Yrd. Doç. Dr. Cemal TOSUN Yrd. Doç. Dr. Temsilcisi
Tayyar BAHAR	Raportör

EĞİTİM FAKÜLTESİNİN AKADEMİK VE İDARİ TEŞKİLAT ŞEMASI



EĞİTİM FAKÜLTESİNİN BÖLÜM VE ANABİLİM DALLARI

Fakültemiz, 2011-2012 Eğitim Öğretim Yılında İlköğretim Din Kültürü ve Ahlak Bilgisi Eğitimi, İlköğretim Bölümü Fen Bilgisi Eğitimi, Sosyal Bilgiler Eğitimi ve Sınıf Öğretmenliği lisans programlarında eğitim öğretim faaliyetlerine başlamıştır. Eğitim Fakültemizin bölüm ve anabilim dalları aşağıda verilmektedir.

Bilgisayar ve Öğretim Teknolojileri Eğitimi Bölümü

İlköğretim Din Kültürü ve Ahlak Bilgisi Eğitimi Bölümü

Eğitim Bilimleri Bölümü

- Eğitim Programları ve Öğretimi Anabilim Dalı
- Eğitim Yönetimi, Teftişi, Planlaması ve Ekonomisi Anabilim Dalı
- Rehberlik ve Psikolojik Danışmanlık Anabilim Dalı
- Eğitimde Ölçme ve Değerlendirme Anabilim Dalı

Güzel Sanatlar Eğitimi Bölümü

- Müzik Eğitimi Anabilim Dalı
- Resim- İş Eğitimi Anabilim Dalı

İlköğretim Bölümü

- Okul Öncesi Eğitimi Anabilim Dalı
- Sınıf Öğretmenliği Eğitimi Anabilim Dalı
- Fen Bilgisi Eğitimi Anabilim Dalı
- Matematik Eğitimi Anabilim Dalı
- Sosyal Bilgiler Eğitimi Anabilim Dalı

Özel Eğitim Bölümü

- Görme Engelliler Eğitimi Anabilim Dalı
- İşitme Engelliler Eğitimi Anabilim Dalı
- Üstün Yetenekliler Eğitimi Anabilim Dalı
- Zihinsel Engelliler Eğitimi Anabilim Dalı

Türkçe Eğitimi Bölümü

Yabancı Diller Eğitimi Bölümü

- Arap Dili Eğitimi Anabilim Dalı
- İngiliz Dili Eğitimi Anabilim Dalı

2.EĞİTİM ÖĞRETİM FAALİYETLERİ

Bu başlık altında Fakültemizdeki akademik ve idari personel, öğrenci durumu ve eğitimle ilgili bilgiler verilmiştir.

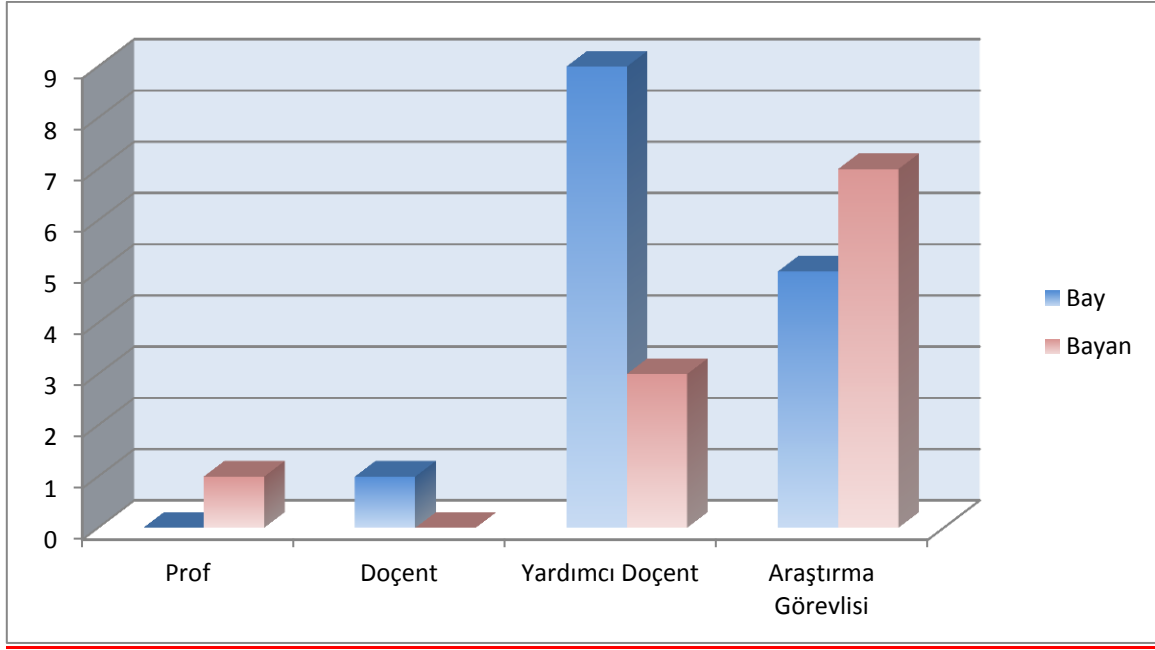
2.1.Akademik Personel

Akademik kadrosunu hızla güçlendirmeye çalışan Fakültemizde, 1 Profesör, 1 Doçent, 7 Yardımcı Doçent, 11 Araştırma Görevlisi olmak üzere toplam 20 akademik personel görev yapmaktadır. Akademik personelin yıllara, birimlere ve unvanlara göre dağılımı Tablo 1’de verilmektedir.

Tablo 1. Bölümlere ve Ünvanlara Göre Akademik Personel Durumu

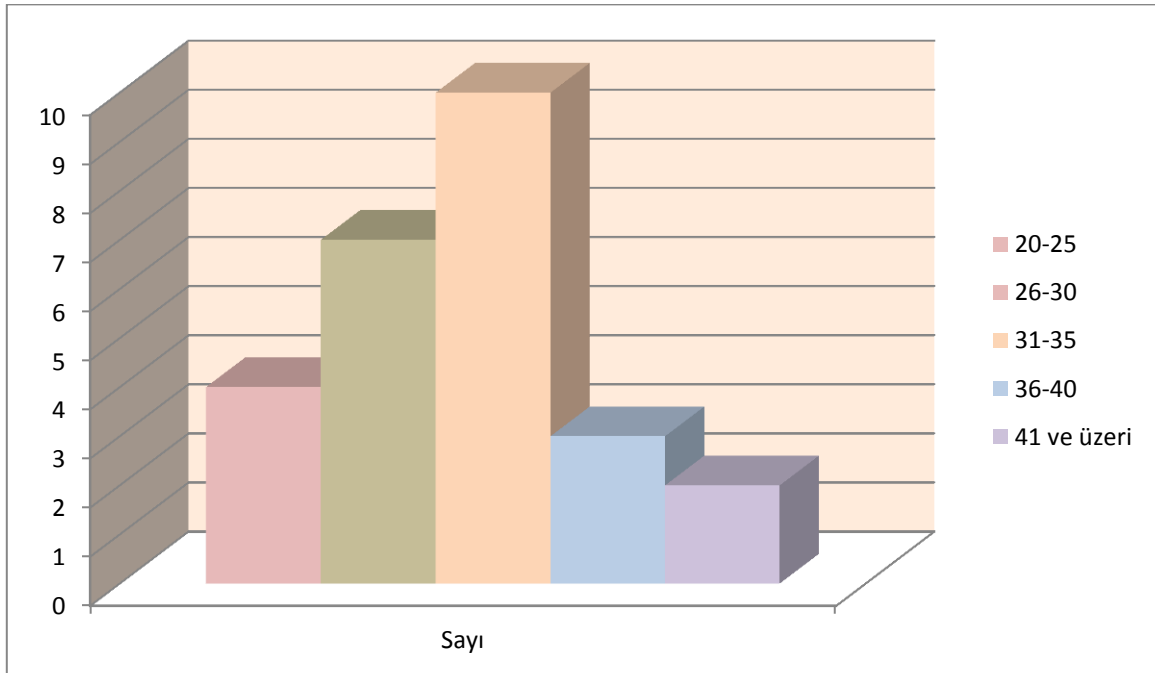
YILLAR	2011				
	Profesör	Doçent	Yrd. Doçent	Araş. Görevlisi	TOPLAM
BÖLÜMLER					
İlköğretim	1		5	5	11
Eğitim Bilimleri				3	3
BÖTE				1	1
Güzel Sanatlar				1	1
İDKAB		1	2	1	4
Toplam	1	1	7	11	20

Grafik 1. Akademik Personelin Cinsiyete Göre Dağılımı



Akademik personelin 42,3 'ü (11) kadın 57,7' ü (15) de erkeklerden oluşmaktadır.

Grafik 2. Akademik Personelin Yaşa Göre Dağılımı



Akademik personelin çoğunluğu 26-35 yaşları arasındadır.

Akademik Personelin Hizmet Süreleri

	1-5 Yıl	6-10 Yıl	11-15 Yıl	16-20 Yıl	21-25 Yıl	26-Üzeri	TOPLAM
Öğretim Üyesi	1	3	4	-	-	1	9
Araştırma Görevlisi	11	-	-	-	-	-	11
Toplam Kişi Sayısı	12	3	4	-	-	1	20

ÖYP Kapsamındaki Araştırma Görevlileri Listesi

UNVAN, ADI-SOYADI	BÖLÜMÜ /BİRİMİ	GİTTİĞİ ÜNİVERSİTE/OKUDUĞU ANABİLİM DALI
Arş.Gör.Ceren Doğan	Güzel Sanatlar	Gazi Üniversitesi
Arş.Gör.Sakine Göçer	Eğitim Bilimleri	Hacettepe Üniversitesi
Arş.Gör.Seçil Eda Kartal	Eğitim Bilimleri	
Toplam	3	3

2.2.İdari Personel

Fakültemizin akademik ve idari birimlerinde 3 idari personel görev yapmaktadır. 1 Fakülte Sekreteri Yüksek Lisans Mezunu (Erkek), 2 büro elemanı (Biri kadın, diğer erkek) , her ikisi de üniversite mezunu olan bu görevliler henüz aday memurlardır.

2.3. Öğrenci Durumu

Fakültemize 2011-2012 Eğitim Öğretim Yılında ek yerleştirme ile öğrenci alınmıştır. Sınıf Öğretmenliği Lisans Programında 40, Fen Bilgisi Öğretmenliği Lisans Programında 31, Sosyal Bilgiler Öğretmenliği Lisans Programında 29 ve İlköğretim Din Kültürü ve Ahlak Bilgisi Öğretmenliği Lisans Programında da 28öğrenci olmak üzere toplam 128 öğrenci eğitim öğretime devam etmektedir. Bunların 72 'si kız, 57'si erkek öğrencidir.

Fakültemize kayıt yaptıran öğrencilerin, bölümlere göre sayı ve cinsiyet dağılımları Tablo 2'de, puan türlerine göre (en düşük ve en yüksek puanlar) dağılım ise Tablo'3 de verilmiştir.

Öğrencilerimizin puan türü tercih ettikleri programlara göre değişmektedir. Fen Bilgisi Eğitimi Lisans programına MF-2, Sosyal Bilgiler Öğretmenliği Lisans programına TS-1, Sınıf Öğretmenliği Lisans programına TM-2 ve İlköğretim Din Kültürü ve Ahlak Bilgisi Öğretmenliği Lisans programına YGS-4 puan türü ile öğrenci alınmaktadır. Fakültemiz öğrenci profili incelendiğinde, öğrencilerimizin ülkemizin birçok bölgesinden ve farklı türlerdeki ortaöğretim kurumlarından geldikleri görülmektedir. Bunlar içerisinde Genel Liseler ve Anadolu Liselerinden mezun olanlar çoğunluktadır. Bu konudaki bilgiler Tablo 4’te verilmektedir.

Tablo 2. 2011-2012 Eğitim Öğretim Yılı Kayıtlı Öğrenci Sayısı

EĞİTİM FAKÜLTESİ		Kız Öğrenci	Erkek Öğrenci	Toplam
İlköğretim Din Kültürü ve Ahlak Bilgisi Eğitimi Bölümü	Din Kültürü ve Ahlak Bilgisi Öğretmenliği	15	13	28
	Fen Bilgisi Öğretmenliği	21	10	31
İlköğretim Bölümü	Sınıf Öğretmenliği	27	13	40
	Sosyal Bilgiler Öğretmenliği	9	20	29
TOPLAM		72	57	128

Tablo 3.2011-2012 Eğitim Öğretim Yılında Kayıt Yaptıran Öğrencilerin Puanları ve Puan Türleri

EĞİTİM FAKÜLTESİ		Puan Türü	2011-2012 Eğitim-Öğretim Yılı	
			En Düşük	En Yüksek
İlköğretim Din Kültürü ve Ahlak Bilgisi Eğitimi Bölümü	Din Kültürü ve Ahlak Bilgisi Öğretmenliği	YGS4	350	393
	Fen Bilgisi Öğretmenliği	MF2	208	253
İlköğretim Bölümü	Sınıf Öğretmenliği	TM2	373	399
	Sosyal Bilgiler Öğretmenliği	TS1	348	389

Tablo 4. 2011-2012 Eğitim Öğretim Yılı Fakültemizdeki Kayıtlı Öğrencilerin Mezun Oldukları Liseler

EĞİTİM FAKÜLTESİ		Genel Lise	Anadolu Lisesi	İmam Hatip Lisesi	Meslek Lisesi	Diğer	Toplam
İlköğretim Din Kültürü ve Ahlak Bilgisi Eğitimi Bölümü	Din Kültürü ve Ahlak Bilgisi Öğretmenliği	12	4	8	3	1	28
İlköğretim Bölümü	Fen Bilgisi Öğretmenliği	24	-	1	5	1	31
	Sınıf Öğretmenliği	22	16	-	-	2	40
	Sosyal Bilgiler Öğretmenliği	23	5	-	1	-	29
TOPLAM		81	25	9	9	4	128

2.4. Öğretim Üyelerinin Ders Yükleri

Fakültemizde 2011-2012 Eğitim Öğretim Yılı birinci yarıyılıda eğitim öğretime başlanmıştır. Halen dört lisans programında eğitim öğretim çalışmaları sürdürülmektedir. Bu faaliyetleri yürüten kadrolu öğretim üyelerimizin haftalık ders yükleri Tablo 5’te gösterilmiştir. Tabloda da görüldüğü gibi öğretim üyelerinin en az 6 saat en fazla 17 saat ders yükü bulunmaktadır. Öğretim üyesi başına düşen öğrenci sayısı ise Tablo 6’da verilmiştir. Bu tabloya göre öğretim üyesi başına en az öğrenci 9,3 ile Din Kültürü ve Ahlak Bilgisi Eğitimi Bölümünde, en fazla ise 13,3 ile Sınıf Öğretmenliği Eğitimi Anabilim Dalındadır.

Tablo 5. Kadrolu Öğretim Üyelerinin Haftalık Ders Yükleri

Bölüm-Lisans Programları		Öğretim Üye Sayısı	Öğretim Üyesine Düşen Haftalık Ders Saati	
			1.Dönem	2. Dönem
İlköğretim Din Kültürü ve Ahlak Bilgisi Eğitimi Bölümü	Din Kültürü ve Ahlak Bilgisi Öğretmenliği	3	15	8
	Fen Bilgisi Öğretmenliği	3	14	14
İlköğretim Bölümü	Sınıf Öğretmenliği	1	12	17
	Sosyal Bilgiler Öğretmenliği	2	6	12

TOPLAM	11	47	51
---------------	-----------	-----------	-----------

Tablo 6. Bölümlere Göre Öğretim Üyesi Başına Düşen Öğrenci Sayısı

Bölüm ve Anabilim Dalları		Öğrenci Sayısı	Öğretim Üyesi Sayısı	Öğrenci Sayısı/ Öğretim Üyesi Sayısı
İlköğretim Din Kültürü ve Ahlak Bilgisi Eğitimi Bölümü		28	3	9,3
İlköğretim Bölümü	Fen Bilgisi Eğitimi Anabilim Dalı	31	3	10,3
	Sınıf Öğretmenliği Eğitimi Anabilim Dalı	40	1	40
	Sosyal Bilgiler Eğitimi Anabilim Dalı	29	3	9,6
TOPLAM		128	11	11,63

3.ARAŞTIRMA VE YAYIN FAALİYETLERİ

Son yıllarda araştırma ve yayın faaliyetleri ulusal ve uluslararası düzeyde üniversitelerin performansını belirleyen temel bir kriter olarak alınmaktadır. Fakültemizin araştırma ve yayın faaliyetleri aşağıda verilmiştir.

3.1.Araştırma Faaliyetleri

Fakültemizde 2011-2012 Eğitim Öğretim Yılında devam eden projelerin sayıları ile desteklenen miktarlar, destekleyen kurumlara göre yıllar itibarıyla aşağıdaki Tablo 7'de gösterilmiştir.

Tablo 7. Fakültemiz Bünyesindeki Projeler

		2011	TOPLAM
TÜBİTAK	Proje Sayısı	1	1
	Desteklenen Miktar	47,900 TL	47,900 TL
BAP	Proje Sayısı	5	5
	Desteklenen Miktar	20.000 TL	20.000 TL

Tabloda 7'de de görüldüğü gibi Fakültemizde, 1 TÜBİTAK ve 5 BAP proje çalışması vardır.

3.2.Yayın Faaliyetleri

Fakültemizde 2011-2012 Eğitim Öğretim Yılında yapılan yayınlarla ilgili bilgiler Tablo 8'de verilmiştir.

Tablo 8.Yıllara Göre Yayın Türü ve Sayısı

Yayın Türü	2011
Uluslararası Makale	1
Uluslararası Makale (diğer)	5
Ulusal Makale	13
Uluslararası Bildiri	5
Ulusal Bildiri	11
Kitap	-
Proje	1
TOPLAM	36

Tablo 8’de de görüldüğü gibi Fakültemizde, 2011 yılında; 1 uluslararası makale, 5 diğer,13 ulusal makale, 5 uluslararası bildiri, 11 ulusal bildiri, 1 proje çalışması vardır.

Fakültemizde 2011-2012 Eğitim Öğretim Yılında yapılan faaliyet türü ve yıllara dağılımı Tablo9’da gösterilmiştir.

Tablo 9. Yıllara Göre Faaliyet Türü ve Sayısı

Faaliyet Türü	2011
Sempozyum	1
Konferans	1
Panel	1
Seminer	2
Söyleşi	-
Tiyatro	-
Tören	2
Sergi	-
Gezi	1
TOPLAM	8

Fakültemizde 2011-2012 Eğitim Öğretim Yılında yapılan bilimsel toplantı ve etkinliklerin tarihleri Tablo 10’da gösterilmiştir.

Tablo 10. Fakültemizin Düzenlediği Bilimsel Toplantı ve Etkinliklerin Tarihleri

Faaliyet-Etkinlik	Tarih
Bartın Üniversitesi Öğrencilerine 2000 Dergi Dağıtımı	11-14 Ekim 2011
Tanışma Toplantısı	26 Ekim 2011
Bartın Üniversitesi Rozet Takma Töreni	2 Kasım 2011
Öğretmen Eğitiminde Yeni Yaklaşımlar Paneli	24 Kasım 2011
Lisansüstü Eğitimde Nitelik Sempozyumu	2 Aralık 2011

Tablo 9 ve 10 ‘da da görüldüğü gibi Fakültemizde, 1 sempozyum, 2 panel,2 seminer ve 2 toplantı düzenlemiştir.

Tablo 11. Bölümlere Göre Yayın Sayıları Tablosu

	Yayın Türü	2011
İlköğretim Bölümü	Uluslararası Makale(SCI/SSCI/AHCI)	1
	Uluslararası Makale (Diğer)	5
	Ulusal Makale	9
	Uluslararası Bildiri	1
	Ulusal Bildiri	7
	Kitap	-
	Proje	1
	Diğer	50
	Toplam	74
	Din Kültürü ve Ahlak Bilgisi Eğitimi Bölümü	Uluslararası Makale(SCI/SSCI/AHCI)
Uluslararası Makale (Diğer)		-
Ulusal Makale		4
Uluslararası Bildiri		-
Ulusal Bildiri		1
Kitap		-
Proje		-
Diğer		-
Toplam		5
Eğitim Bilimleri Bölümü	Uluslararası Makale(SCI/SSCI/AHCI)	-
	Uluslararası Makale (Diğer)	-
	Ulusal Makale	-
	Uluslararası Bildiri	-
	Ulusal Bildiri	-
	Kitap	-
	Proje	-
	Diğer	-
	Toplam	0
Bilgisayar ve Öğretim Teknolojileri Eğitimi Bölümü	Uluslararası Makale(SCI/SSCI/AHCI)	-
	Uluslararası Makale (Diğer)	-
	Ulusal Makale	-
	Uluslararası Bildiri	4
	Ulusal Bildiri	-
	Kitap	-
	Proje	-
	Diğer	-
	Toplam	4

Tablo 12. Öğretim Üyesi Başına Düşen Yayın Sayısı

	Yayın Türü	2011
İlköğretim Bölümü	Makale (SCI)/Öğr. Üye	0,11
	Toplam Yayın/Öğr.Üye	9
Din Kültürü ve Ahlak Bilgisi	Makale (SCI)/Öğr. Üye	0
	Toplam Yayın/Öğr.Üye	1,66

Tablo 12’de de görüldüğü gibi öğretim üyesi başına düşen yayın sayısı İlköğretim bölümünde 6,66, Din Kültürü ve Ahlak Bilgisi Eğitimi Bölümünde 1,66 olmuştur.

4. FİZİKİ VE SOSYAL ALANLAR

4.1. Fiziki Durum

Fakültemiz, Bartın Üniversitesi Merkez Kampüsü içinde Bartın şehir merkezine 5 km uzaklıkta Ağdacı Mahallesiinde eğitim öğretime başlamıştır. Fakültemiz, Edebiyat Fakültesi, Fen Fakültesi ve Beden Eğitimi ve Spor Yüksekokulu ile birlikte paylaştığı binada bulunmaktadır. İlköğretim Din Kültürü ve Ahlak Bilgisi Eğitimi ile İlköğretim Bölümünün idari ve öğretim işleri birinci katta yer alan odalarda sürdürülmektedir. Dekanlık ve bölüm başkanlıklarının odaları 1. katta, öğretim üyeleri 110 - 106 no'lu odalarda, araştırma görevlileri ise 1. katta yer alan 104 no'lu odada ve zemin katta yer alan Z-06 no'lu odada çalışmaktadır.

Fakültemizde 2011-2012 öğretim yılında öğrenci alan İlköğretim Bölümü Fen Bilgisi Öğretmenliği, Sosyal Bilgiler Öğretmenliği ve Sınıf Öğretmenliği Lisans Programlarına İlköğretim Din Kültürü ve Ahlak Bilgisi Öğretmenliği Lisans Programlarına ait sınıflar 1.kattayer almaktadır. Sınıflar projeksiyon cihazlarıyla donatılmış, ihtiyaç olduğunda bölümlerde yer alan 1 adet dizüstü bilgisayar sınıflarda kullanılmaktadır.

4.2. Fiziki ve Sosyal Alan Durumu

Fakültemizde mevcut derslik, bilgisayar laboratuvarı, kapasitelerine ilişkin bilgiler Tablo 13' te verilmiştir.

Tablo 13. Fiziki ve Sosyal Alanlar ile Kapasiteleri

Alan	Kapasite 0-25	Kapasite 26-50	Kapasite 51-75	Kapasite 76-100	Kapasite 101-150
Sınıf	-	4	-	-	-
Bilgisayar Lab.	-	1	-	-	-
Akademik Personel Çalışma Odası	7	-	-	-	-
TOPLAM	7	5	-	-	-

4.2. Bilgi ve Teknoloji Kaynakları

Fakültemizin bilgi ve teknoloji kaynaklarına ilişkin bilgileri Tablo 14’te verilmiştir.

Tablo 14. Bilgi ve Teknoloji Kaynakları

Cinsi	İdari Amaçlı (Adet)	Eğitim Amaçlı (Adet)	Araştırma Amaçlı (Adet)	TOPLAM
Projeksiyon	-	4	-	4
Video	-	-	-	-
Yazıcılar	3	7	-	10
Baskı Makinesi	-	1	-	1
Fotokopi Makinesi	1	-	-	1
Faks	1	-	-	1
Laptop	1	2	-	3
Tarayıcılar	3	-	-	3
Fotoğraf Makinesi	1	-	-	1
TOPLAM	10	14	-	24

5.BİLİMSELARAŞTIRMA VE YAYIN LİSTESİ

Fakültemiz 2011-2012 eğitim öğretim yılında her bölümde gerçekleştirilen yayın ve araştırma faaliyetlerinin adları aşağıda verilmiştir.

İLKÖĞRETİM BÖLÜMÜ

Uluslararası Makaleler (SCI/SSCI/AHCI)

1. BAYKUL,M.C.,SARAC, U. & ALPER, M. “Surfacemorphology, structural and magneticproperties of electrodepositedNiFeCu/Cu films”, *Journal of SuperconductivityandNovelMagnetism*, 2011, DOI: 10.1007/s10948-011-1225-2

Uluslararası Makaleler (Diğer)

1. HIRÇA, N. (2011). Impact of problem-basedlearningtostudentsandteachers. *Asia-Pacific Forum on Science Learning andTeaching*, Volume 12 (1), 7
2. TOSUN, C. & TAŞKESENİGİL, Y. (2011) Using the MOODLE learning management system in problem based learning method. *International Online Journal of Educational Sciences (IOJES)*,3(3), 1021-1045.
3. IŞIK, A. D.& RIZA, E. T. (2011). Bilişim teknolojileri dersine yönelik tutum ölçeğinin geçerlik ve güvenilirlik çalışması. *E-Journal of New World Sciences Academy*. 6 (1). [46-53].
4. IŞIK, A. D. (2011). ECDL yeterlilikleri doğrultusunda bilişim teknolojileri dersinin bilgisayarda yazı yazma becerisi kazandırma yeterliliği. *E-Journal of New World Sciences Academy*. 6 (2). [1367-1374].
5. ÖZMEN, C. (2011). “Sosyal bilimler olarak sosyal bilgiler yaklaşımının sosyal bilgiler ve sınıf öğretmenlerinin bakış açısıyla değerlendirilmesi”, *Uluslar arası Sosyal Bilimler Eğitimi Dergisi (USBED/ISSEJ)*, Trabzon:Karadeniz Teknik Üniversitesi Yayınları.

Ulusal Makaleler

1. GÜNEŞ,F. (2011).İlköğretimde Sesli Okumanın Önemi ve Yararları, *MEB Milli Eğitim Dergisi*, Yıl:40 Yaz Sayısı No:191, s.7-24,Ankara
2. GÜNEŞ, F.(2011). Dil Öğretim Yaklaşımları ve Türkçe Öğretimindeki Uygulamalar, *Mustafa Kemal Üniversitesi Sosyal Bilimler Enstitüsü Dergisi*, 8,15, 123-148.
3. GÜNEŞ, F. (2011). Ekran Okuma Alışkanlığı, *Yenises Dergisi*, 16,Nisan Sayısı No:184, s.44-46, Osmaniye
4. GÜNEŞ, F. (2011). Polis Eğitiminde Yapılandırıcı Yaklaşım ve Beceri Geliştirme, *Polis Eğitiminde Çağdaş Yaklaşımlar*, Güvenlik Yönetimi Serisi,s:1-24,Ankara

5. **GÜNEŞ, F.** (2011).Verimlilikte Şartlandırıcı Değil Sorgulayıcı Eğitim, *Kalkınmada Anahtar Verimlilik, Milli Prodüktivite Merkezi Aylık Yayın Organı*, 23, 265, 34-37.
6. **GÜNEŞ,F.**(2011).Yazma Verimliliği Açısından F Klavye,*T.C.Bilim,Sanayi ve Teknoloji Bakanlığı Verimlilik Genel Müdürlüğü,Kalkınmada Anahtar Verimlilik Dergisi*,Eylül-Ekim 2011,Yıl: 23 Sayı 273-274,sayfa: 16-19,Ankara.
7. **GÜNEŞ,F.**(2011).Niçin F Klavye Kullanılmalı ve Üretilmeli?...*Yenises Dergisi*,Yıl: 16, Kasım Sayısı No: 191, s. 27-29,Osmaniye.
8. **TOSUN, C.& TAŞKESENLİGİL, Y.** (2011). Revize Edilmiş BLOOM'un Taksonomisine Göre ÇözeltilerVeFizikselÖzellikleriKonusundaBaşarıTestininGeliştirilmesi: Geçerlik Ve Güvenirlik Çalışması, *Kastamonu Eğitim Fakültesi Dergisi*, 19(2), 499-522.
9. **ÖZMEN, C.** (2011) “Sosyal Bilgiler Eğitiminde Vatandaşlık Aktarımı Yaklaşımına İlişkin Öğretmen Görüşleri” *Mustafa Kemal Üniversitesi Sosyal Bilimler Enstitüsü Dergisi*, Hatay: Mustafa Kemal Üniversitesi Yayınları. S. 435-455.
10. **ÖZMEN, C.** (2011) “Sosyal Bilgiler Eğitiminde Yansıtıcı İnceleme Yaklaşımına İlişkin Öğretmen Görüşleri” *Erciyes Üniversitesi Sosyal Bilimler Enstitüsü Dergisi*, Kayseri: Erciyes Üniversitesi Yayınları. S. 61-81.

Uluslararası Bildiriler

1. **GÜNEŞ, F.**(2011). “Türkçe Öğretiminin Üstünlükleri” *Uluslararası Türkçe Eğitimi Sempozyumu15-16-17 Aralık 2011*, Gazi Üniversitesi Gazi Eğitim Fakültesi Türkçe Eğitimi Bölümü, Gazi Üniversitesi Merkez Kampüsü,Ankara

Ulusal Bildiriler

1. **GÜNEŞ, F.**(2011). Türkçenin Dil ve Zihinsel Becerileri Geliştirici Özellikleri, Açılış Paneli X. *Ulusal Sınıf Öğretmenliği Eğitimi Sempozyumu*, 5-7 Mayıs, Cumhuriyet Üniversitesi Eğitim Fakültesi, Sivas, Türkiye
2. **GÜNEŞ, F.**(2011)Kalemden Tuşlara Yazma Öğretimi, *X. Ulusal Sınıf Öğretmenliği Eğitimi Sempozyumu*, 5-7 Mayıs, Cumhuriyet Üniversitesi Eğitim Fakültesi, Sivas, Türkiye
3. **GÜNEŞ,F.**(2011). Eğitim Bilimlerinde Lisansüstü Eğitim ve Nitelik,*Lisansüstü Eğitimde Nitelik Sempozyumu*, Bartın Üniversitesi Eğitim Fakültesi 02 Aralık 2011,Bartın Üniversitesi Konferans Salonu, Bartın
4. **GÜNEŞ,F.**(2011). Türkçe Öğretiminde Etkinlik ve Beceri Yaklaşımı,*5. Ulusal Sosyal Bilimler Eğitimi Kongresi 13-16 Ekim 2011*, Millî Eğitim Bakanlığı Öğretmen Yetiştirme ve Eğitimi Genel Müdürlüğü, Gazi Üniversitesi Gazi Eğitim Fakültesi işbirliği ve UNESCO Türkiye Millî Komisyonu katkısıyla, Gazi Üniversitesi Merkez Kampüsü,Ankara.
5. **GÜNEŞ,F.**(2011). Günümüz Eğitim Yaklaşımlarının Yüksek Lisans ve Doktora Tezlerine Yansıma Durumu,*V.Lisansüstü Eğitim Sempozyumu*,7-8 Ekim 2011 Gazi Üniversitesi Eğitim Bilimleri Enstitüsü, Gazi Üniversitesi Merkez Kampüsü,Ankara

6. **SARAC, U., BAYKUL, M. C. & ARIKEL, M.**(2011). The role of electrolyte temperature on grain size and surface morphology of NiCu film electrodeposited on ITO glass substrates, 7th Nanoscience and Nanotechnology Conference, Sabancı University, İstanbul, June 27-July 01 2011, P3. E.7.,2011 (Uluslararası katılımlı).
7. **BAYKUL, M. C. & SARAC, U.** (2011). Effect of electrolyte concentration on composition, grain size, and, surface morphology of NiCu film electrodeposited on ITO glass substrates, 7th Nanoscience and Nanotechnology Conference, Sabancı University, İstanbul, June 27-July 01 2011, P3. E.23.,2011 (Uluslararası katılımlı).
8. **SARAC, U., BAYKUL, M. C. & ARIKEL, M.** (2011). Application of phase-imaging tapping mode AFM of electrodeposited NiFeCu/Cu films, 7th Nanoscience and Nanotechnology Conference, Sabancı University, İstanbul, June 27-July 01 2011, P3. E.24.,2011 (Uluslararası katılımlı).
9. **TOSUN, C. & TAŞKESEN LİGİL, Y.,** (2011). Probleme Dayalı Öğrenme Yönteminde MOODLE Öğrenme Yönetim Sisteminin Kullanımı. II. Ulusal Kimya Eğitimi Kongresi, 5-8 Temmuz, Atatürk Üniversitesi, K.K.E.F, Erzurum, 2011.
10. **ÖZMEN C., ER H. & GÜRGİL F.** (2011). İlköğretim II. Kademe Öğretmenlerinin Değerler Eğitimine İlişkin Görüşleri Üzerine Bir Araştırma. Eskişehir Osmangazi Üniversitesi, Değerler Eğitimi Sempozyumu. 26-28 Ekim, Eskişehir.

Seminer, Konferans ve Bilimsel Toplantılar

1. **GÜNEŞ, F.**(2011). **Yapılandırıcı Sınıf Yönetimi Semineri**, Cebeci Anadolu Kız Meslek Lisesi Öğretmenlerine, 11.04.2011, Ankara
2. **GÜNEŞ, F.**(2011). **Eğitimde Yapılandırıcı Yaklaşım ve Yeni İlköğretim Programları**, Bartın Üniversitesi Konferans Salonu, 29.04.2011, Bartın
3. **GÜNEŞ, F.**(2011). **Eğitimde Yapılandırıcı Yaklaşım ve Bologna Süreci**, Kırıkkale Üniversitesi Eğitim Fakültesi Öğretim Üyelerine, 27.06.2011, Kırıkkale
4. **GÜNEŞ, F.**(2011). **Yönetim Süreçleri ve Yönetici İşlevleri**, Bartın Üniversitesi Personel Daire Başkanlığı Görevde Yükselme Aday Personel Temel Eğitim Ders Programı, 22 Eylül 2011, Bartın
5. **GÜNEŞ, F.**(2011). **Eğitimde Yapılandırıcı Yaklaşım ve Uzaktan Eğitim Uygulamaları**, Bartın Üniversitesi Uzaktan Eğitim Araştırma ve Uygulama Merkezi Görevlilerine 5 Ekim 2011, Bartın
6. **GÜNEŞ, F.**(2011). **İlköğretim Sürecinde Annenin Önemi** Bartın Özel Gülpembe İlköğretim Okulu Velilerine, 06 Ekim 2011, Bartın
7. **GÜNEŞ, F.**(2011). **Eğitsel İletişim ve Beden Dili**, Bartın Üniversitesi Uzaktan Eğitim Araştırma ve Uygulama Merkezi Görevlilerine, 25 Ekim 2011, Bartın

8. GÜNEŞ,F.(2011). *Cumhuriyet Dönemi Eğitim Anlayışının Günümüz Beyin Araştırmalarına Göre Değerlendirilmesi*, Cumhuriyetimizin 88. Yılı Etkinlikleri,Bartın İli Öğretmen ve Yöneticilerine, 25 Ekim 2011 Bartın Halk Eğitimi Merkezi, Bartın
9. GÜNEŞ,F.(2011). *Öğretim Üyesi Yetiştirme Programı (ÖYP) Üniversitelerarası Bilgi Paylaşımı Toplantısı*, 27 Ekim 2011, Orta Doğu Teknik Üniversitesi,Ankara
10. GÜNEŞ,F.(2011). *Öğrenen Öğretmen, Öğretmen Eğitiminde Yeni Yaklaşımlar Paneli*,24 Kasım 2011 Bartın Üniversitesi Eğitim Fakültesi,Bartın.
11. GÜNEŞ,F.(2011). *Eğitimin Geleceği ve Geleceğin Öğretmenleri*, Yükseköğrenim Öğrenci Yurtları, 6 Aralık 2011 Bartın Halk Eğitimi Merkezi,Bartın
12. GÜNEŞ,F.(2011). *Anne Karnında Dil Eğitimi*, Sağlık Bakanlığı Bartın Devlet Hastanesi Hizmet İçi Eğitim Birimi, 13 Aralık 2011Bartın Devlet Hanesi, Bartın
13. GÜNEŞ,F.(2011). *Eğitimde Yeni Yaklaşımlar*, Bartın TOKİ, Sütluçe ve Bedil İlköğretim Okulu Öğretmen ve Yöneticileri, 21 Aralık 2011, Bartın TOKİ İlköğretim Okulu,Bartın
14. GÜNEŞ,F.(2011).**II ve V. Oturum Başkanlığı**.X.Ulusal Sınıf Öğretmenliği Eğitimi Sempozyumu,5-7 Mayıs 2011, Sivas Cumhuriyet Üniversitesi Eğitim Fakültesi, Sivas
15. GÜNEŞ,F.(2011). *“Türkçe Öğretimi”* Oturum Başkanlığı, 5. Ulusal Sosyal Bilimler Eğitimi Kongresi,Millî Eğitim Bakanlığı Öğretmen Yetiştirme ve Eğitimi Genel Müdürlüğü, Gazi Üniversitesi Gazi Eğitim Fakültesi işbirliği ve UNESCO Türkiye Millî Komisyonu katkısıyla düzenlenen, 13-16 Ekim 2011, 3.Gün Saat 9.00-10.30, Gazi Üniversitesi Merkez Kampüsü, Ankara.
16. GÜNEŞ,F.(2011). *“Türkçe Öğretiminde Yeni Yaklaşımlar”* Oturum Başkanlığı, Uluslararası Türkçe Eğitimi Sempozyumu, Gazi Üniversitesi Gazi Eğitim Fakültesi Türkçe Eğitimi Bölümü, 15-16-17 Aralık 2011, 2.Gün Saat 9.00-10.40,Gazi Üniversitesi Merkez Kampüsü,Ankara.

Projeler TÜBİTAK

1. HIRÇA, N. (2011) TUBİTAK 111B166 Nolu Bilim ve Toplum Projesi, (Yürütücü)

Projeler BAP

1. GÜNEŞ,F.(2011) Girişkenlik(Güvengenlik) Eğitiminin Üniversite Öğrencilerinin Algılanan Sosyal Destek Düzeyi, Kişilerarası Problem Çözme Becerileri Ve Girişkenlik(Güvengenlik) Düzeyine Etkisi (Yürütücü)
2. ER,H.(2011).İlköğretim Sosyal Bilgiler Öğretmenlerinin Derslerde Bartın İli Turizm Değerlerinden Yararlanma Durumlarının Değerlendirilmesi (Yürütücü)
3. GENÇ,M.(2011).Bilgisayar Animasyonlarının “Hücre” ve “Dokular” Konularının Öğrenilmesine Etkisi (Yürütücü)

4. **HIRÇA,N.** (2011).Disiplinler Arası Bir Probleme Dayalı Öğrenme Süreci: Mancınk Tasarlama(Yürütücü)

DİN KÜLTÜRÜ VE AHLAK BİLGİSİ BÖLÜMÜ

Ulusal Makaler

1. **KURT, H.** (2011). İmam-ı Azam Ebu Hanife'nin beş eserinde imanla ilişkili temel kavramlar. *On Dokuz Mayıs Üniversitesi İlahiyat Fakültesi Dergisi. Samsun. 30.* 89-118.
2. **KURT, H.** (2011). Sistematik kelimeler açısından İmam-ı Azam Ebu Hanife'nin akaid risalelerinde iman esasları. *Cumhuriyet Üniversitesi İlahiyat Fakültesi Dergisi. Sivas. 15. 1.* 99-125.
3. **KURT, H.** (2011). Şia'da hulûl anlayışının etkileri. *Hitit Üniversitesi İlahiyat Fakültesi Dergisi. Ankara. 10. 20.* 5-28.
4. **KARATAŞ, A.** (2011). Rivayet ve dirayet kaynakları açısından mâturîdî'ninTe'vilatü'l-Kur'an'ı.*Ekev Akademi Dergisi. 15. 47.* 161–174.

Ulusal Bildiriler

1. **KURT, H.** (2011). İslam'da şehitlik kavramı ve ermeni meselesi. Bayburt'un Kurtuluşu ve Şehitlik Paneli. Polis Meslek Yüksekokulu. Bayburt.

Projeler

- 1- **ATMACA, G.**(2011). İlköğretim Din Kültürü ve Ahlak Bilgisi Öğretmenlerinin Kullandıkları Yöntem ve Tekniklerinin Yapılandırmacı Yaklaşma Uygunluğunun Değerlendirilmesi(Bartın İli Örneği) (Yürütücü)

BİLGİSAYAR VE ÖĞRETİM TEKNOLOJİLERİ EĞİTİMİ BÖLÜMÜ

Uluslararası Bildiriler

1. **BARAN, B., BEZİR, Ç. &ÇUKURBAŞI, B.** (2011). Second life yabancı dil öğretim ortamında altı şapkalı düşünme tekniğinin uygulanması, International EducationalTechnology Conference, İstanbul. 25-27 Mayıs 2011
2. **BARAN, B., BEZİR, Ç. &ÇUKURBAŞI, B.** (2011).Second life ortamında rol oynama tekniği ile yabancı dil öğretiminin tasarımı ve uygulanması,5th, International ComputerandInstructional Technologies Symposium, Fırat Üniversitesi, Elazığ, 22-24 Eylül 2011.

3. **ÇUKURBAŞI, B., BEZİR, Ç. & KARAMETE, A.** (2011). 3 Boyutlu sanal ortamlarda oryantasyon, 5th, International ComputerandInstructional Technologies Symposium, Fırat Üniversitesi, Elazığ, 22-24 Eylül 2011.
4. **BARAN, B., BEZİR, Ç. &ÇUKURBAŞI, B.** (2011). Student- teacherandcontextinteraction in second life foreignlanguageeducationclassroom: someimplicationsforpractices, AssocationforEducational Communications andTechnolgySymposium, Florida. 8-13 Kasım 2011.

6.KURUMSAL KABİLİYET VE KAPASİTENİN DEĞERLENDİRİLMESİ

Fakültemizin mevcut durumunu ve geleceğini etkileyebilecek, iç ortamdan kaynaklanan ve kontrol edebilen koşulların ve eğilimlerin incelenerek güçlü ve zayıf yönlerin belirlenmesi yapılmıştır. Eğitim Fakültesinin güçlü ve zayıf yönleri, kurum yapısı, personel kaynakları, kurum kültürü, teknoloji ve mali durum gibi hususlar dikkate alınarak belirlenmiştir.

Eğitim Fakültesinin Güçlü Yönleri

- Genç ve dinamik bir akademik kadronun olması,
- Ulusal ve uluslararası yayınlarının olması,
- TÜBİTAK ve BAP tarafından desteklenen proje sayısı ile destek miktarının artması,
- Eğitim, araştırma ve geliştirme faaliyetlerine daha fazla ağırlık verilmesi,
- Fakültede görev yapan öğretim üyelerinin büyük bir çoğunluğunun Bartın'da ikamet ediyor olması,
- Bölümde görev yapan öğretim üyelerinin büyük bir çoğunluğunun MEB kökenli deneyimli öğretmenler olması,
- Ders veren öğretim üyesi başına düşen öğrenci sayısının az olması,
- Üniversite kütüphanesinin çeşitli veri tabanlarını on-line olarak tarama imkânına sahip olması,
- Fakültemizde düzenlenen bilimsel etkinlik sayısının artması,
- Fakültemizde yapılan çalışmaların kurumun adını duyurabilecek düzeye gelmesi,
- Yenilik ve gelişmelere açık bir fakülte yönetiminin olması,
- Bologna süreci çerçevesinde ders programlarının güncellenmeye başlanması,
- ÖYP kapsamında yetişen öğretim elemanı sayısının artması,
- Öğretim üyesi arkadaşlar arasında güçlü bağların olması,

Eğitim Fakültesinin Zayıf Yönleri

- İdari ve teknik personelin azlığı,
- Uluslararası yayın ve projeleri artırma ihtiyacı,
- Fiziksel koşullar / Sosyal ve kültürel imkânlar (alt yapı, toplantı salonu vs.) eksikliği,
- Öğrencilere yönelik kişisel gelişim eğitimlerinin yetersiz olması,
- Fakülte'nin kuruluş aşamasında olmasından kaynaklı kurumsallaşamamış olması,
- Akademik personelin üniversite deneyiminin az olması,
- Öğrencilerin kullandığı ortak alanların yetersizliği,
- Fakültemize tahsis edilen fiziksel ortamların (bina, oda ve sınıf) yetersizliği,

- Laboratuvar dersleri için fizik, kimya ve biyoloji laboratuvarlarının olmaması,
- Fakültemize ait kitap okuma ve çalışma odasının olmayışı,
- Öğrencilerimizin sosyal ihtiyaçlarını karşılayacak imkânların olmayışı,
- Akademik personelin çalıştığı odaların birden fazla kişiler tarafından kullanılıyor olması,
- Bütçe/mali kaynak yetersizliği (Fakültemiz bütçesinin % 95'i personel giderlerini karşılamaktadır)

Hizmet alanlarının her geçen gün büyümesi, araştırmaya yönelik faaliyetlerin arttırılması amacıyla bütçenin arttırılması gerekmektedir.

Eğitim Fakültesinin Fırsatları

- Teknoloji ve iletişim altyapılarına sahip olma ve geliştirme olanağına sahip olunması,
- Fakültemiz bünyesinde farklı bölüm ve disiplinlerin olması, aralarında iletişim olanağının bulunması,
- Yeniliklere ve gelişmelere açık bir yönetim anlayışına sahip olunması,
- Stratejik planlama ve Bologna çalışmalarına başlanmış ve önemli bir gelişme sağlanmış olması,
- Kütüphane olanaklarının gelişmiş olması nedeniyle bilgiye kolay ulaşılması,
- Bartın yöresinin Fakülteye olan taleplerinin (eğitim, proje, danışmanlık, mezun vb.) artması
- Uzaktan Eğitim Uygulama ve Araştırma Merkezi ile Fakültemizin ortak çalışmalara başlamış olması,
- Diğer Fakülteler ile sağlıklı ilişkilerin kurulması,
- Ulusal ve yerel basın kuruluşlarıyla ilişkilerin sistemli sürdürülmesi,
- Ulusal ve uluslararası alanında uzman, ünlü kişilerin fakülte ve üniversitemize kongre, ders, seminer vs. için getirilmesi,
- Fakültemizin 81 ilden gelen öğrenciler bulunması nedeniyle, ülke genelinde tercih edilen bir Fakülte olması,
- Öğretim elemanlarımızın yurt içi diğer üniversitelerdeki öğretim elemanlarıyla iletişim içinde olmasından dolayı ortak projeler, etkinlikler ve programlar yapabilme fırsatının bulunması,
- Özellikle İlköğretim düzeyindeki eğitime verilen önemin gün geçtikçe artması,
- Öğretim elemanlarının çalışmalarının Bilimsel Araştırma Projeleri Koordinasyon Birimi tarafından desteklenmesi,

Eğitim Fakültesinin Tehditleri

- Öğretim üyesi yetiştirmede yaşanan sorunlar,
- Öğrencilerin barınma ve ekonomik sıkıntıları,

- Öğrencilerin genel kültür eksikliğini giderici sosyal ortam ve koşulların azlığı,
- Eğitim ve bilimsel araştırmalara ayrılan bütçelerin yetersizliği,
- Öğrencilerin niteliklerinin beklenen düzeyde olmamasından kaynaklı mezun olamama ya da istenen niteliklerde birer öğretmen yetiştirememe riski,
- Bölüme bağlı bazı ABD’nda öğretim üyesi yokluğundan kaynaklı öğrenci alınamaması,
- KPSS sınavları.

Değerlendirme

Fakültemizde genç ve dinamik bir akademik kadronun olması, büyük bir çoğunluğunun MEB kökenli deneyimli öğretmenler olması güçlü yönlerimizden biridir. Bu durumdan, Fakültemizin en zayıf yönü olan öğrencilerin kişisel gelişim yetersizliğini geliştirmek amacıyla yararlanılacak, seminer ve kurslar aracılığıyla öğrencilerin gelişimi desteklenecektir. Ders veren öğretim üyesi başına düşen öğrenci sayısının az olması, haftalık ders yükünün az olması gibi fırsatlardan, öğretim üyelerini eğitim, araştırma ve geliştirme faaliyetlerine yönlendirme, ulusal ve uluslararası yayın yapma, TÜBİTAK ve BAP projelerine katılma, Fakültemizde bilimsel etkinlik düzenleme amaçlı yararlanılacaktır.

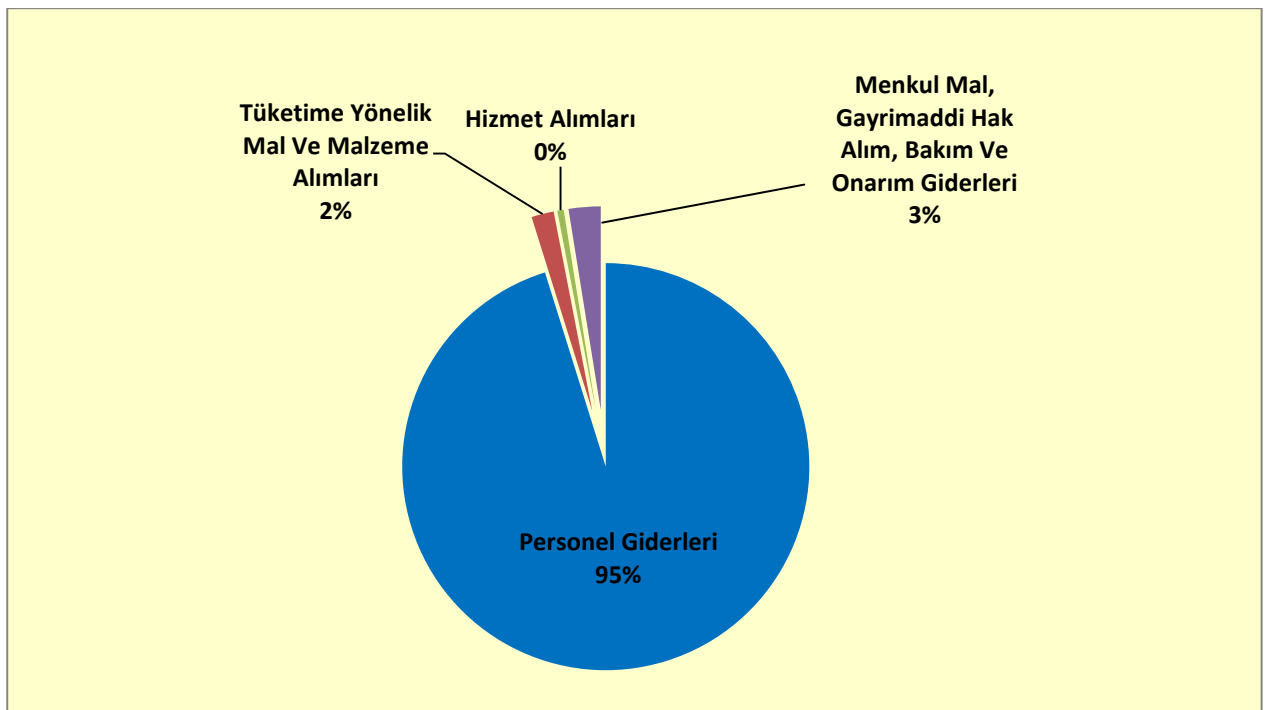
7. MALİ BİLGİLER

Fakültemize ait 2011 yılı ödeneği aşağıda verilmiştir. Ödeneğin % 95'i personel giderlerinden oluşmaktadır.

Tablo 15- Eğitim Fakültesi 2011 Yılı Bütçe Ödenek Dağılımı

TERTİP (631)		TOPLAM ÖDENEK	HARCANAN ÖDENEK	KALAN ÖDENEK
38.88.06.31-09.4.1.00-2-01.1	Personel Giderleri	292,500,00	292.306,52	193,48
38.88.06.31-09.4.1.00-2-02.1	SGK Giderleri	51.000,00	50.290,76	709,24
38.88.06.31-09.4.1.00-2-03.2	Tüketime Yönelik Mal Ve Malzeme Alımları	7.000,00	6.173,00	827,00
38.88.06.31-09.4.1.00-2-03.3	Yolluklar	25.000,00	20.252,19	4747,81
38.88.06.31-09.4.1.11-8-03.3	Yurtdışı Yolluklar (YÖK)	5.819,44	5.819,44	2450,11
38.88.06.31-09.4.1.11-8-03.5	Sigorta Giderleri (YÖK)	130,90	130,90	84,91
38.88.06.31-09.4.1.00-2-03.5	Hizmet Alımları	2.000,00	20.152,19	1514,75
38.88.06.31-09.4.1.00-2-03.7	Menkul Mal, Gayrimaddi Hak Alım, Bakım Ve Onarım Giderleri	10.000,00	9.472,66	527,34
TOPLAM		393450,34	308.437,43	85.012,91

Grafik-3 Eğitim Fakültesi 2011 Yılı Bütçe Ödenek Dağılımı



8.DEĞERLENDİRME VE HEDEFLER

8.1. Genel Değerlendirme

Fakültemiz 2011-2012 Eğitim Öğretim Yılında Bartın Üniversitesi Merkez Kampüsü'ndeki Eğitim Fakültesine ait idari birim ve dersliklerde eğitim öğretim ile araştırma faaliyetlerine başlamıştır. Yükseköğretim Kurulu Başkanlığının 09.09.2011 gün ve 038316 sayılı yazısı ile 2011-2012 öğretim yılında ek kontenjanla Sınıf Öğretmenliği Lisans programına 40, Fen Bilgisi Öğretmenliği Lisans Programına 40 ve Sosyal Bilgiler Öğretmenliği Lisans programına da 30 öğrenci alınması onaylanmıştır. İlk defa 2011-2012 öğretim yılında 128 civarında öğrenci alan Fakültemiz 2014-2015 öğretim yılında ilk mezunlarını verecektir. Mezunlarımız gerek Milli Eğitim Bakanlığına (MEB) bağlı okullarda gerekse özel eğitim kurumlarında öğretmen olarak görev alacaklardır.

Eğitim Fakültesi, Edebiyat Fakültesi, Fen Fakültesi ve Beden Eğitimi ve Spor Yüksekokulu ile birlikte paylaştığı binada 4 derslik ile öğrencilerine hizmet vermektedir. Sınıflar projeksiyon cihazlarıyla donatılmış olup, ihtiyaç ölçüsünde Fakülte'deki eğitim amaçlı 2 adet dizüstü bilgisayar ile hizmet verilmektedir. Fakültemiz sahip olduğu nitelikli öğretim elemanları ile öğretmen adaylarına hem teorik olarak, hem de uygulamalı olarak en iyi eğitimi vermeye çalışmaktadır. Ayrıca akademik personelimiz, 2011-2012 Eğitim Öğretim Yılı Bahar yarıyı içerisinde kamu ve özel sektör kuruluşlarından gelen danışmanlık, eğitim semineri ve teknik rapor hazırlanması gibi hizmetleri de sunma görev ve sorumluluğunu yerine getirecektir.

Fakültemizde yüksek lisans ve doktora programları bulunmamaktadır. Ancak hem kendi fakültemize hem de diğer fakültelere öğretim üyesi yetiştirebilmek, özellikle Bartın ilinde görevli öğretmenlerin yüksek lisans ve doktora düzeyinde yetişmelerine olanak sağlamak için Üniversitemiz bünyesinde açılan Eğitim Bilimleri Enstitüsünde lisansüstü eğitim programlarının açılması içinde çalışmalara devam edilmektedir.

8.2. Hedefler

- Fakültemizde 2012-2013 Eğitim Öğretim Yılında Türkçe Eğitimi ve İlköğretim Matematik Öğretmenliğinde lisans programlarına öğrenci alınması planlanmıştır. Bu amaçla gerekli çalışmalara başlanmıştır.

- Fakültemiz Bölümlerine 2012-2013 Eğitim Öğretim Yılı itibariyle daha nitelikli öğrenci alınması planlanmaktadır. Bu amaçla ÖSYS Sınavında daha üst başarı yüzdesindeki gruptan öğrenci tercihi sağlanarak Fakültemiz öğrenci profilinin geliştirilmesi çalışmalarına başlanmıştır.
- Bartın Üniversitesi Eğitim Bilimleri Enstitüsünün kurulması nedeniyle Fakültemizde 2012-2013 Eğitim Öğretim Yılında "Sınıf Öğretmenliği, Sosyal Bilgiler, Fen Bilgisi, Türkçe Öğretmenliği, Din Kültürü ve Ahlak Bilgisi Eğitimi ile Program Geliştirme alanlarında yüksek lisans programlarına öğrenci alınması planlanmıştır. Bu amaçla gerekli çalışmalara başlanmıştır.
- Fakültemiz lisans ders programlarının 2012-2013 Eğitim Öğretim Yılı itibariyle Bologna Süreci çerçevesinde güncellenmesi hedeflenmektedir. Bu amaçla Eğitim Fakültesi BEK komisyonları oluşturulmuştur.
- Önümüzdeki dönem içerisinde, Fakültemiz akademik personelinin yeni araştırma proje müracaatlarına özendirilmesi ve başarılı proje sayısının artırılması hedeflenmektedir.
- Yapılan lisansüstü çalışmalarından SCI ve SCI-Expanded dergilerinde makale yayınlama oranının artırılması ile toplam uluslararası makale sayısının artırılması planlanmaktadır.
- 2012 Yılı Üniversitemizin Kuruluşunun 4. yılıdır. Bu nedenle 2012-2013 Eğitim- Öğretim Yılı Bahar Yarıyılında Fakültemizde bu 4 yıllık birikimi yansıtacak ulusal düzeyde bilimsel etkinlikler düzenlenmesi planlanmaktadır.

9.ÖNERİ VE TEDBİRLER

Eğitim Fakültesi olarak gelecek yıllarda yapılması planlanan faaliyetlere ilişkin 2013-2017 Dönemi Stratejik Planı hazırlanmıştır. Planda önümüzdeki beş yılda yapılacak faaliyetler, amaçlar, hedefler, stratejiler belirlenmiştir. Amaçlara ve hedeflere ulaşmayı değerlendirmek için de performans göstergeleri belirlenmiştir. Fakültemizdeki çalışmalar Stratejik Plan dahilinde yürütülecektir. Gerekğinde Plan gözden geçirilerek ve revize edilecektir.

HAZIRLAYAN

Adı ve Soyadı : Prof. Dr.Firdevs GÜNEŞ
Ünvanı : Eğitim Fakültesi Dekanı
Telefonu : 0378 223 52 01
İmza :

10.İÇ KONTROL GÜVENCE BEYANI

Harcama yetkilisi olarak yetkim dâhilinde; bu raporda yer alan bilgilerin güvenilir, tam ve doğru olduğunu beyan ederim.

Bu raporda açıklanan faaliyetler için idare bütçesinden harcama birimimize tahsis edilmiş kaynakların etkili, ekonomik ve verimli bir şekilde kullanıldığını, görev ve yetki alanım çerçevesinde iç kontrol sisteminin idari ve mali kararlar ile bunlara ilişkin işlemlerin yasallık ve düzenliliği hususunda yeterli güvenceyi sağladığını ve harcama birimimizde süreç kontrolünün etkin olarak uygulandığını bildiririm.

Bu güvence, harcama yetkilisi olarak sahip olduğum bilgi ve değerlendirmeler, iç kontroller, iç denetçi raporları ile Sayıştay raporları gibi bilgim dâhilindeki hususlara dayanmaktadır. Burada raporlanmayan, idarenin menfaatlerine zarar veren herhangi bir husus hakkında bilgim olmadığını beyan ederim. Bartın 12.03.2012

Harcama Yetkilisi

Prof. Dr. Firdevs GÜNEŞ
Eğitim Fakültesi Dekanı