

2024



DÖNER SERMAYE İŞLETMESİ MÜDÜRLÜĞÜ  
**2024-2028**  
**BİRİM STRATEJİK PLANI**

SCAN ME



[dsim.bartın.edu.tr](http://dsim.bartın.edu.tr)  
[dsim@bartın.edu.tr](mailto:dsim@bartın.edu.tr)  
0378 223 53 50

Kutlubey Yerleşkesi Rektörlük Binası

2024-2028 DÖNEMİ  
DÖNER SERMAYE İŞLETMESİ MÜDÜRLÜĞÜ  
BİRİM STRATEJİK PLANI

<b>İÇİNDEKİLER</b>	<b>1</b>
<b>I. BÖLÜM: DURUM ANALİZİ</b>	<b>2</b>
1.1. Kurumsal (Birim) Tarihçe	2
1.2. Paydaş Analizi	3
1.3. İnsan Kaynakları Yetkinlik Analizi	4
1.4. Teknoloji ve Fiziksel Kaynak Analizi	5
1.5. GZFT (Güçlü Yönler, Zayıf Yönler, Fırsatlar, Tehditler) Analizi	6
<b>II. BÖLÜM: GELECEĞE BAKIŞ</b>	<b>7</b>
2.1. Misyon	7
2.2. Vizyon	7
2.3. Temel Değerler	7
<b>III. BÖLÜM: STRATEJİ GELİŞTİRME, AMAÇ, HEDEF VE STRATEJİLERİN BELİRLENMESİ</b>	<b>8</b>
3.1. Amaçlar	8
3.2. Hedefler	8
3.3. Göstergeler	8

## I. BÖLÜM: DURUM ANALİZİ

### 1.1 Kurumsal (Birim) Tarihçe

Bartın Üniversitesi Döner Sermaye İşletmesi Yönetmeliği 24.11.2009 tarih ve 27416 sayılı Resmî Gazetede yayımlanarak yürürlüğe girmiş ve Üniversitemiz Döner Sermaye İşletmesi Müdürlüğü 04.01.2010 tarihi itibariyle faaliyetine başlamıştır.

#### Müdürlüğümüz bünyesinde;

- 1- Mobilya ve Dekorasyon Atölyesi,
- 2- Mühendislik Mimarlık ve Tasarım Fakültesi,
- 3- Orman Fakültesi,
- 4- Meslek Yüksekokulu,
- 5- Sürekli Eğitim Uygulama ve Araştırma Merkezi,
- 6- Eğitim Fakültesi,
- 7- Spor Eğitimi Uygulama ve Araştırma Merkezi,
- 8- Merkezi Araştırma Laboratuvarı Uygulama ve Araştırma Merkezi,
- 9- Türkçe Öğretim Uygulama ve Araştırma Merkezi,
- 10- Özel Eğitim Uygulama ve Araştırma Merkezi,
- 11- Çocuk Eğitim Uygulama ve Araştırma Merkezi,
- 12- Sağlık Bilimleri Fakültesi,

olmak üzere 12 birim faaliyet göstermektedir.

#### Müdürlüğümüzün gelir kalemleri

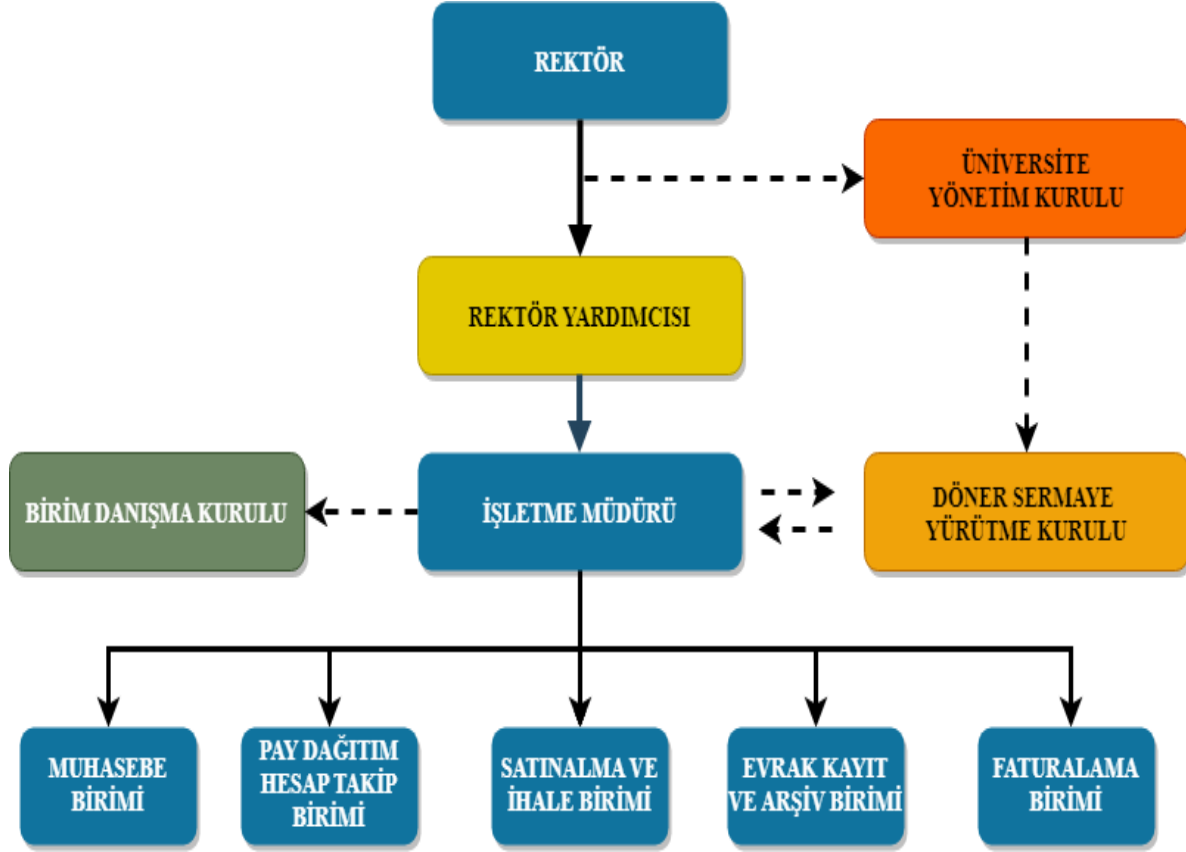
- Ağaç Ürünlerinin satışından elde edilen gelirler,
- Laboratuvar imkânları ile yapılan test, analiz, deney ve gözlem sonuçlarının raporlanmasından elde edilen gelirler,
- Kurs ve eğitim faaliyetlerinden elde edilen gelirler,
- Danışmanlık gelirleri,
- Proje Gelirleri,
- Üniversite Sanayi İşbirliği gelirleridir.

## 1.2 Paydaş Analizi

Paydaş Adı	İç Paydaş/ Dış Paydaş	Önem Derecesi	Etki Derecesi	Önceliği
Akademik Birimler	İç Paydaş	5	5	1
İdari Birimler	İç Paydaş	5	5	1
Akademik Personel	İç Paydaş	5	5	1
İdari Personel	İç Paydaş	5	5	1
Bartın Üniversitesi Öğrencileri	Dış Paydaş	5	5	1
YÖK Başkanlığı	Dış Paydaş	5	5	1
Strateji ve Bütçe Başkanlığı	Dış Paydaş	4	5	1
Hazine ve Maliye Bakanlığı	Dış Paydaş	4	5	1
Milli Eğitim Bakanlığı	Dış Paydaş	4	4	1
Sayıştay	Dış Paydaş	5	5	1
Bartın Valiliği	Dış Paydaş	4	5	1
Bartın Defterdarlığı	Dış Paydaş	5	5	1
Sanayi Kuruluşları	Dış Paydaş	4	4	1
Ticari Kuruluşlar	Dış Paydaş	4	4	1
Devlet Malzeme Ofisi	Dış Paydaş	5	5	1
Bartın Üniversitesi Tedarikçileri	Dış Paydaş	3	4	2

### 1.3 İnsan Kaynakları Yetkinlik Analizi

#### 1.3.1 Organizasyon Şeması



#### 1.3.2 İnsan Kaynakları

##### Müdürlüğümüz Bünyesinde Çalışan Personelin Kadro ve Unvanları

SINIF	UNVAN	SAYISI
Genel İdari Hizmetler	Müdür V.	1
Genel İdari Hizmetler	Bilgisayar İşletmeni	2
Genel İdari Hizmetler	Büro Personeli	1
Teknik Hizmetler	Tekniker	1
Teknik Hizmetler	Teknisyen	2
<b>TOPLAM</b>		<b>7</b>

### Müdürlüğümüz Bünyesinde Çalışan Personelin Eğitim Düzeyine Göre Dağılımı

ÖĞRENİM DÜZEYİ	SINIF		TOPLAM
	GENEL İDARİ HİZMETLER	TEKNİK HİZMETLER	
Yüksek Lisans	1	-	1
Lisans	2	-	2
Önlisans	1	2	3
Lise	-	1	1
<b>TOPLAM</b>	<b>4</b>	<b>3</b>	<b>7</b>

### 1.4 Teknoloji ve Fiziksel Kaynak Analizi

#### Teknoloji Kaynak Analizi Donanım:

CİNSİ	İDARİ AMAÇLI (Adet)	EĞİTİM AMAÇLI (Adet)	TOPLAM
Bilgisayar ve Sunucular	4	-	4
Yazıcılar	3	-	3
Telefon	4	-	4
Tarayıcılar	1	-	1
<b>GENEL TOPLAM</b>	<b>12</b>	<b>-</b>	<b>12</b>

#### Fiziksel Kaynak Analizi

Müdürlüğümüz Kutlubey Yerleşkesi Rektörlük Binası Bodrum 1. Katta tahsis edilen 2 adet ofiste hizmet vermektedir.

Müdürlüğümüze bağlı birimler ise Üniversitemizin farklı yerleşkelerinde hizmet vermeye devam etmektedir.

### Ağdacı Yerleşkesi:

- Meslek Yüksekokulu
- Mobilya ve Dekorasyon Atölyesi
- Orman Fakültesi
- Sürekli Eğitim Uygulama ve Araştırma Merkezi
- Türkçe Öğretim Uygulama ve Araştırma Merkezi
- Sağlık Bilimleri Fakültesi,

### Kutlubey Yerleşkesi:

- Mühendislik Mimarlık ve Tasarım Fakültesi
- Merkezi Araştırma Laboratuvarı Uygulama ve Araştırma Merkezi
- Eğitim Fakültesi
- Spor Eğitimi Uygulama ve Araştırma Merkezi
- Özel Eğitim Uygulama ve Araştırma Merkezi,
- Çocuk Eğitim Uygulama ve Araştırma Merkezi,

## 1.5 GZFT (Güçlü Yönler, Zayıf Yönler, Fırsatlar, Tehditler) Analizi

### A- Güçlü Yönler

- Tecrübeli, dinamik, nitelikli, istekli, yeniliğe açık, kaliteli, rekabetçi ve takım ruhu içerisinde çalışan kadroya sahip olmak,
- Yenilik ve gelişmelere açık ve takım çalışmasını destekleyen bir üniversite yönetiminin olması,
- Üniversitemizde yapılan çalışmaların kurumun adını duyurabilecek düzeye gelmesi,
- Bölgenin referans merkezi konumunda, güncel teknolojik alt yapısı olan ve deneyimli kadrolara sahip bir kurumun mensubu olmak,
- Tüm birimlerde yeterli teknik donanım ve alt yapı olanaklarına sahip olunması,
- Güçlü ve yaygın bir internet ağına sahip olunması,
- Yürütülen faaliyetlere ilişkin bilgisayar yazılımlarının olması,
- Personelin şikâyet ve sorunlarını yöneticilere rahat ulaştırabilmesi,
- Demokratik yönetim ve çalışma ortamı,
- Tüm Muhasebe kayıtlarının elektronik ortamda saklanması,
- Üst Yönetimle iletişimin güçlü olması,
- Kararlarda ortak akli ve katılımcılığı esas alan bir yaklaşımın varlığı,

### B- Zayıf Yönler

- Personel sayısının yetersizliği
- Mevzuatın yoğun ve değişken olması
- Birimler arasında iletişim ve işbirliği eksikliği
- Sosyal olanakların ve etkinliklerin azlığı
- Üniversitemiz kampüslerinin farklı yerlerde olması

### C-Fırsatlar

- Bölgedeki üniversiteler ile işbirliğinin geliştirilmesi potansiyeli
- Uzaktan eğitimin yaygınlaştırılması potansiyeli
- Üniversite ile kamu kuruluşları ve STK'lar arasında yeni ve ortak proje potansiyeli
- Çalışan personelin yeterli derecede bilgili ve son derece özverili olması
- Bilgi ve belgelerin, elektronik ortamda işlenmesi ve saklanması
- Personelin genç ve dinamik olması, yeniliklere adaptasyonunun kolay olması

### D-Tehditler

- Personelin genç olması, aday memurluğunun kalkmasından itibaren evlenme, sağlık, eğitim gibi nedenlerle başka kurumlara geçme isteğinin fazlalığı,
- Üniversitemiz bağlı birimleri arasındaki iletişim eksiklikleri,
- Tecrübeli personelin az olması,
- Yasal mevzuatın sık sık değişmesi

## II. BÖLÜM: GELECEĞE BAKIŞ

### 2.1 Misyon

Bartın Üniversitesi Döner Sermaye İşletmesinin idari, malî ve teknik işlerini, yasal mevzuat ve işletmecilik ilkelerine uygun biçimde yürüterek, faaliyet alanlarımız kapsamında yapılacak döner sermaye işlerinden elde edilecek gelirlerin uygun ve verimli bir şekilde değerlendirilmesini sağlamaktır.

### 2.2 Vizyon

Yenilikçi, Çağdaş, Bilimsel ve Teknolojik gelişmeleri çalışmalarına yansıtan, Çalışkanlık, Doğruluk, Güler yüz ve Kaliteyi ilke edinmiş personeli ile döner sermaye gelirlerini artırıcı çalışmalar üreten ve elde edilen kaynakları en verimli şekilde kullanan örnek bir Döner Sermaye İşletme Müdürlüğü olacaktır.

### 2.3 Temel Değerler

- Yürürlükte olan anayasaya, yasalara, kanun ve yönetmeliklere, tüzüklere riayet etmek,
- Kamunun ve kurumun menfaatini her zaman ön planda tutmak,
- Disiplin, görev bilinci ve sorumluluk duygusuna sahip olmak,
- Personelin görüş ve düşüncelerini almak ve gelişime açık bir yönetim politikası izlemek,
- Mevcut kaynaklarımızı zamanında ve yerinde kullanmak, israfı önlemek, iyi bir maliyet muhasebesi yapmak,
- Çağdaş, akılcı, demokratik, sosyal adaleti ön planda tutan duygu ve düşünceye sahip olmak,
- Tüm personeliyle özünden kopmadan, ilkel ve kendisini yenileyen bir birim olmak,
- Çevreyi ve doğal kaynakları korumak,
- Takım ruhuna sahip olmak,
- Etik anlayışa sahip olmak,
- Kurumsal iletişime ve teknolojik gelişmelere açık olacaktır.



### III. BÖLÜM: STRATEJİ GELİŞTİRME, AMAÇ, HEDEF VE STRATEJİLERİN BELİRLENMESİ

#### 3.1. Amaçlar

**Amaç 5:** Katılımcı Yönetim Anlayışıyla Kurum Kültürünü ve Aidiyet Duygusunu Geliştirmek

#### 3.2. Hedefler

**Hedef 5.2:** İç ve Dış Paydaşların Karar Alma Süreçlerine Etkin Katılımını Sağlamak.

#### 3.3. Göstergeler

**PG5.2.1.** Karar alma süreçlerine yönelik toplantılara katılan akademik insan kaynağı sayısı

**PG5.2.2.** Karar alma süreçlerine yönelik toplantılara katılan idari insan kaynağı sayısı

**Tablo 1: Hedef Kartı 1**

Amaç (A5)	Katılımcı Yönetim Anlayışıyla Kurum Kültürünü ve Aidiyet Duygusunu Geliştirmek						
Hedef (H5.2)	İç ve Dış Paydaşların Karar Alma Süreçlerine Etkin Katılımını Sağlamak						
Performans Göstergeleri	Hedefe Etkisi (%)	Plan Dönemi Başlangıç Değeri	2024	2025	2026	2027	2028
PG5.2.1. Karar alma süreçlerine yönelik toplantılara katılan akademik insan kaynağı sayısı	50	0	5	10	15	20	25
PG5.2.2. Karar alma süreçlerine yönelik toplantılara katılan idari insan kaynağı sayısı	50	0	10	15	20	25	30

\*Performans göstergeleri yıllık olarak hesaplanmıştır.