



**BARTIN ÜNİVERSİTESİ
DÖNER SERMAYE İŞLETME MÜDÜRLÜĞÜ
2019 YILI BİRİM FAALİYET RAPORU**

**BARTIN
2019**



Millete gideceđi yolu gsterirken dnyanın her trl ilminden, keşiflerinden, gelişmelerinden yararlanalım, ama unutmayalım ki, asıl temeli kendi içimizden çıkarmak zorundayız.

Atatürk

İÇİNDEKİLER

İÇİNDEKİLER.....	i
SUNUŞ.....	ii
I - GENEL BİLGİLER	1
A-MİSYON ve VİZYON.....	1
B-YETKİ GÖREV VE SORUMLULUKLAR	2
1-Yönetmelik.....	2
2-İdari Yetki, Görev ve Sorumluluklar	2
C-İDAREYE İLİŞKİN BİLGİLER.....	5
1-Fiziksel Yapı	5
2-Örgüt Yapısı.....	6
2.1 Teşkilat Şeması	6
2.2 Müdürlüğe Bağlı Birimler	6
3-Bilgi ve Teknolojik Kaynaklar.....	6
4-İnsan Kaynakları	7
5-Sunulan Hizmetler	8
5.1 Döner Sermaye İşletmesi Müdürlüğüne Sunulan Hizmetler.....	8
5.2 Müdürlüğe Bağlı Birimlerce Sunulan Hizmetler	8
6-Yönetim ve İç Kontrol Sistemi	12
II- AMAÇ ve HEDEFLER	12
A-Müdürlüğümüz Amaç ve Hedefleri.....	12
B-Diğer Hususlar	12
III-FAALİYETLERE İLİŞKİN BİLGİ VE DEĞERLENDİRMELER	13
A-MALİ BİLGİLER	13
1-Bütçe	13
2-Gelir / Gider	15
IV-KURUMSAL KABİLİYET VE KAPASİTENİN DEĞERLENDİRİLMESİ.....	25
A-ÜSTÜNLÜKLER	25
B-ZAYIFLIKLAR.....	25
C-DEĞERLENDİRME	26
İÇ KONTROL GÜVENCE BEYANI	27

SUNUŞ



Bartın Üniversitesi Döner Sermaye İşletmesi Yönetmeliği 24.11.2009 tarih ve 27416 sayılı Resmî Gazetede yayımlanarak yürürlüğe girmiş ve Üniversitemiz Döner Sermaye İşletmesi Müdürlüğü 04.01.2010 tarihi itibariyle faaliyetine başlamıştır.

Müdürlüğümüz bünyesinde; Rektörlük ve Bağlı Birimler (Mobilya ve Dekorasyon Atölyesi), Mühendislik Mimarlık ve Tasarım Fakültesi Proje Tahlil Analiz ve Danışmanlık İşleri, Orman Fakültesi Proje Tahlil Analiz ve Danışmanlık İşleri, Meslek Yüksekokulu Grafik-Tasarım İşleri, Sürekli Eğitim Uygulama ve Araştırma Merkezi Müdürlüğü, 3D Max, İngilizce, Auto CAD, Web Tasarım, Çeviri Kursları, Eğitim Fakültesi Pedagojik Formasyon Eğitimi, Spor Eğitimi Uygulama ve Araştırma Merkezi Parkur Kursları, Merkezi Araştırma Laboratuvarı Uygulama ve Araştırma Merkezi Proje Tahlil Analiz ve Danışmanlık İşleri, Bartın Üniversitesi Dil Eğitim-Öğretim Uygulama ve Araştırma Merkezi (BÜ-DEM) dil kursları olmak üzere dokuz birim faaliyet göstermektedir.

Müdürlüğümüzün gelir kalemleri Endüstriyel Ağaç Ürünlerinin üretimi ve satışı, Eğitim Fakültesi Eğitim Faaliyetleri geliri, Sürekli Eğitim Uygulama ve Araştırma Merkezi bünyesinde açılan kurslar, Dil Eğitim Öğretim Uygulama ve Araştırma Merkezi bünyesinde açılan kurslar, Mühendislik Mimarlık ve Tasarım Fakültelerinin Laboratuvar imkânları ile yapılan test, analiz, deney ve gözlem sonuçlarının raporlanmasından elde edilen gelirler, Spor Eğitimi Uygulama ve Araştırma Merkezi tarafından açılan kurslardan elde edilen gelirlerdir. Bu gelirler ile bütçemiz karlılık yönünde sürekli gelişim göstermekte, Üniversitemize ve Ülke Ekonomisine kazanç sağlama noktasında önemli adımlar atmamıza yardımcı olmaktadır.

Müdürlüğümüz tüm mal ve hizmet alımlarında, 4734 sayılı Kamu İhale Kanunu, 5018 sayılı Kamu Mali Yönetimi ve Kontrol Kanunu ve Merkezi Yönetim Harcama Belgeleri Yönetmeliği'nin ilgili hükümlerine bağlı olarak işlem yapılmaktadır.

5018 sayılı “Kamu Mali Yönetimi ve Kontrol Kanununun 41 inci maddesi gereğince hesap verme sorumluluğu çerçevesinde, Müdürlüğümüzce 2019 yılında gerçekleştirilen hizmetler ve sürdürülen faaliyetlere ilişkin hazırlanan “2019 Mali Yılı Birim Faaliyet Raporu” kamuoyuna sunulmaktadır.

Selman KARAYILMAZLAR
Harcama Yetkilisi

I - GENEL BİLGİLER

A-MİSYON ve VİZYON

MİSYONUMUZ

Bartın Üniversitesi Döner Sermaye İşletmesinin idari, malî ve teknik işlerini, yasal mevzuat ve işletmecilik ilkelerine uygun biçimde yürüterek, faaliyet alanlarımız kapsamında yapılacak döner sermaye işlerinden elde edilecek gelirlerin uygun ve verimli bir şekilde değerlendirilmesini sağlamaktır.

VİZYONUMUZ

Yenilikçi, Çağdaş, Bilimsel ve Teknolojik gelişmeleri çalışmalarına yansıtan, Çalışkanlık, Doğruluk, Güleryüz ve Kaliteyi ilke edinmiş personeli ile döner sermaye gelirlerini artırıcı çalışmalar üreten ve elde edilen kaynakları en verimli şekilde kullanan örnek bir Döner Sermaye İşletme Müdürlüğü olmaktadır.

B-YETKİ GÖREV VE SORUMLULUKLAR

1-Yönetmelik

2547 Sayılı Yükseköğretim Kanunu'nun 58. Maddesine göre Döner Sermaye İşletmelerinin Kurulmasında Uyulacak Esaslara İlişkin Yönetmeliğin 1 Maddesinin 2. fıkrasında Üniversitelerde Döner Sermaye İşletmesi Kurulabilir denmektedir. Müdürlüğümüzün Döner Sermaye İşletmesi Yönetmeliği 24.11.2009 tarih ve 27416 sayılı Resmî Gazetede yayımlanarak yürürlüğe girmiş ve Üniversitemiz Döner Sermaye İşletmesi Müdürlüğü 04.01.2010 tarihi itibarıyla faaliyetine başlamıştır.

Döner Sermaye İşletmeleri Kamu Kurum ve Kuruluşlarının birçoğunun bünyesinde kurulmuş olup ürettikleri mal ve hizmetler ile kamu kaynağının etkin ve verimli kullanılması noktasında Ülkemize kazanımları yüksek olmakta, ayrıca 5947 Sayılı Kanuna Ait Yükseköğretim Kurumlarında Döner Sermaye Gelirlerinden Yapılacak Ek Ödemenin Dağıtılmasında Uygulanacak Usul ve Esaslara İlişkin Yönetmelik ile Döner Sermaye İşletmesi faaliyetlerinden elde edilen gelirlerin, gelirleri elde eden kurum bünyesinde çalışan personele Yönetmelikte uygun görülen esaslar çerçevesinde dağıtımını yapılarak Kamu çalışanlarının ekonomik gelir düzeyi artırılmaktadır.

2-İdari Yetki, Görev ve Sorumluluklar

2.1 İşletme Müdürü

- ❖ İşletmenin idari, mali ve teknik işlerini, kanun, tüzük, yönetmelik, yönerge, çalışma programları, bütçe esasları ve işletmecilik ilkelerine uygun biçimde yürütmek.
- ❖ Döner sermaye kadrolarına atanan veya görevlendirilen memurlar ile işletmeye alınan personelin görevlerini iş bölümü esasları dâhilinde düzenlemek, izlemek ve denetlemek,
- ❖ Döner sermaye memurlarının atamalarını teklif etmek ve işletmeye personel alınması, çıkarılması ve personelin özlük haklarına ilişkin işleri yapmak,
- ❖ İşletmenin çalışma programlarının ve bütçe tasarılarının zamanında hazırlanmasını sağlamak,
- ❖ Canlı ve cansız demirbaşları ile malzemelerin iyi bir şekilde kullanılmasını, saklanmasını, korunmasını sağlamak için gerekli tedbirleri almak,
- ❖ Ambar ve ayniyat işlerinin usulüne göre yürütülmesini sağlamak, gerekli denetimi yapmak,

2.2 Muhasebe Birimi

- ❖ Döner sermaye İşletmesinin tüm hesap ve bütçelerini kontrol etmek
- ❖ Gelir-Gider dengesini gözeterek bütçe hesaplarını kullanmak

- ❖ Piyasadan temin edilecek mal ve hizmetin bedelini bütçedeki ödenek durumunu göz önüne alarak, 4734 sayılı kamu ihale kanunu ve 4735 sayılı kamu ihale sözleşmeleri kanununa, 5018 sayılı Kamu Mali Yönetimi ve Kontrol Kanununa, Merkezi Yönetim Harcama Belgeleri Yönetmeliğine uygun olarak düzenlenen ödeme evraklarının ödeme emri belgesi ekine konularak saymanlık birimine göndermek
- ❖ Elde edilen gelirleri muhasebe işlem fişleri düzenleyerek kayıt altına almak ve bu fişlerin birer örneğini kendi arşivinde saklamak
- ❖ İşletme Müdürünün veya Harcama Yetkilisinin vereceği diğer görevleri yapmak

2.3 Faturalama Birimi

- ❖ Müdürlüğümüz faaliyetleri çerçevesinde üretilen mal veya hizmetlerin ilgisine göre faturasını düzenlemek
- ❖ Faturası kesilen mal veya hizmeti muhasebe birimiyle eş zamanlı şekilde kayıt altına almak
- ❖ Faturayı ilgisine ulaştırmak üzere evrak kayıt birimine göndermek
- ❖ Üst yazı ile faturanın gönderilmesini takip etmek
- ❖ Tahsilat durumunu bankadan takip etmek
- ❖ İşletme Müdürünün veya Harcama Yetkilisinin vereceği diğer görevleri yapmak

2.4 Pay Dağıtım Hesap Takip Birim

- ❖ Döner Sermaye Gelirlerinden Yönetici Payları ve Ek Ödemenin Dağıtım, Banka Hesap Takip Birimi
- ❖ Müdürlüğümüz faaliyetlerinden elde edilen gelirleri aylık, iki aylık ve üç aylık periyotlarla izlemek
- ❖ Faaliyetlerden elde edilen gelirlerin tahsil edildiğini faturalama birimiyle birlikte takip etmek
- ❖ Tahsil edilen geliri kurs/fakülte/bölüm/Öğretim Personeli bazında detaylandırmak
- ❖ Gelirin dağıtılması esas ve usulleri çerçevesinde tahakkuk ettirmek
- ❖ Tahakkuk ettirilen geliri Üniversitemiz Yönetim Kurulunca onaylanan “Bartın Üniversitesi Döner Sermaye Gelirlerinden Yapılacak Ek Ödeme Dağıtım Usul ve Esaslarına” göre Alt Birim çalışanlarına dağıtmak
- ❖ Ek Ödeme ve Yönetici Paylarının ödenmesinde ek ödeme tavanını ve vergi matrahını göz önüne alarak gelir ve damga vergisi kesintilerini yapmak
- ❖ Ödeme evraklarını düzenleyip Harcama Yetkilisine sunarak onayını ve imzasını alıp tahakkuk listesi düzenleyerek Ödeme Emri Belgelerini saymanlığa teslim etmek
- ❖ Ödenen payların vergi matrahına eklenmesi için ilgili bölüm ve fakültele yazı yazmak
- ❖ İşletme Müdürünün veya Harcama Yetkilisinin vereceği diğer görevleri yapmak

2.5 Satın Alma ve İhale Birimi

- ❖ Müdürlüğümüzün altında faaliyet gösteren dokuz birimin ihtiyaçlarını yazışmalar yapmak suretiyle tespit etmek

- ❖ Kamu kaynağını en etkin şekilde kullanabilmek için gerekli tüm piyasa araştırmalarını yapmak
- ❖ Tespit edilen ihtiyaçları bütçe durumu gözden geçirilerek ve öncelik sırasına göre temini için 4734 Sayılı Kamu İhale Kanunu ve Merkezi Yönetim Harcama Belgeleri Yönetmeliği'nin öngördüğü esas ve usullerde temini için gerekli evrakları hazırlamak, Ödeme Emri Belgesi ekinde Saymanlığa göndermek
- ❖ Taşınır İşlem Fişleri düzenleyerek kayıtları tutmak ve gerekli görüldüğü hallerde üst yöneticilere sunmak için hazır bulundurmak
- ❖ Temin edilen mal veya hizmetin yerinde, zamanında ve faydalı kullanılabilir olmasını takip etmek
- ❖ Temin edilen mal veya hizmeti talep eden birimin kullanımına sunmak
- ❖ İşletme Müdürünün veya Harcama Yetkilisinin vereceği diğer görevleri yapmak

2.6 Evrak Kayıt ve Arşiv Birimi

- ❖ Müdürlüğümüze gelen evrakları gelen evrak defterinde kayıt altına almak
- ❖ İlgisine göre evrakı birime yönlendirmek
- ❖ Evrakların ve yazışmaların birer örneklerini arşivinde tutmak
- ❖ Müdürlüğümüzün yazışmalarını giden evrak defterinde kayıt altına alarak genel evrak birimine veya evrakın ilgisine teslim etmek
- ❖ İşletme Müdürünün veya Harcama Yetkilisinin vereceği diğer görevleri yapmak

2.7 Müdürlüğe Bağlı Birimlerin Görevleri

Döner sermaye İşletme Müdürlüğü ve bağlı birimleri, eğitim ve öğretim ile bunlara katkıda bulunan uygulamayı ön planda tutarak ve Üniversitenin esas faaliyetlerini aksatmamak kaydıyla aşağıdaki faaliyetlerde bulunur:

- ❖ Yükseköğretim kurumları dışındaki kamu kurum ve kuruluşları ile gerçek ve tüzel kişilerce talep edilecek, bilimsel görüş, proje, araştırma ve benzeri hizmetleri yapmak, seminer, konferans, sempozyumlar düzenlemek, kurslar açmak,
- ❖ Laboratuvar ve atölyelerde her çeşit cihaz, makine, alet-edevat, tesisat ve benzerlerinin üretim, bakım ve onarımını yapmak,
- ❖ Mevcut fiziki kapasiteyi değerlendirerek birimlerin faaliyet alanları ile sınırlı olmak üzere iş ve hizmet ile canlı materyal, tarım ve sanayi ürünleri, bilişim teknolojisine ait ürünleri ve diğer malları üretmek, elde edilen ürünleri ilgili mevzuat hükümlerine göre pazarlamak.
- ❖ Sanayi kuruluşlarınca üretilen çeşitli malların standartlara uygunluğu konusunda raporlar düzenlemek, analiz ve ölçümler yapmak, projeler hazırlamak veya uygulamak,
- ❖ Bilimsel sonuçların uygulanmasını ve teknolojiye dönüşümünü sağlamak,
- ❖ Danışmanlık, kontrol, muayene ve benzeri hizmetler vermek, analiz ve ölçümler yapmak,
- ❖ Atölyede üretilen endüstriyel ağaç ürünlerini ilgili mevzuatın öngördüğü şekilde pazarlamak ve elde edilen gelirler ile daha büyük üretim kapasitesi oluşturmaya çalışmak,

- ❖ Tarım ve sanayi kuruluşlarınca üretilen çeşitli mal ve hizmetlerin standartlara uygunluğu konusunda ilgili mevzuat hükümlerine göre raporlar düzenlemek, analiz ve ölçümler yapmak, projeler hazırlamak veya uygulamak,
- ❖ Pedagojik formasyon, yabancı dil, bilgi işlem yazılım donanım konusunda eğitim hizmetleri faaliyetlerinde bulunmak,
- ❖ Bireylerin bilgi toplumuna uyum sağlamaları ve bu toplumda yaşamlarını daha iyi kontrol edebilmeleri için ekonomik ve sosyal hayatın tüm evrelerine aktif bir şekilde katılımlarına imkân vermek amacıyla, ihtiyaç duyulacak alanlarda kurslar düzenlemek, ihtiyaç halinde ulusal ve uluslararası kuruluşlarla işbirliği içinde projeler hazırlamak ve uygulamak.
- ❖ Turizm ve Otelcilik ile ilgili eğitim programları yapmak ve bu amaçla ilgili tesisler işletmek.
- ❖ Güzel sanatlarla ilgili senaryo, prodüksiyon, tiyatro, film, slayt, video, fotoğraf, reklam, ilan, yayın, rölöve, sergi, fuar, ve restorasyon faaliyetlerinde bulunmak, eğitim ve benzeri programları yapmak ve bunlarla ilgili rapor düzenlemek.

C-İDAREYE İLİŞKİN BİLGİLER

1-Fiziksel Yapı

Müdürlüğümüz Orman Fakültesi Dekanlık katında tahsis edilen ofis ve müdürlük makamında hizmet vermektedir. Tüm yazışmalar ve hesap işleri Orman Fakültesi Dekanlık katındaki büroda yürütülmektedir.

Müdürlüğümüze bağlı birimler ise Üniversitemizin farklı yerleşkelerinde hizmet vermeye devam etmektedir.

Ağdacı Kampüsü:

- Meslek Yüksekokulu
- Mobilya ve Dekorasyon Atölyesi
- Orman Fakültesi
- Sürekli Eğitim Uygulama ve Araştırma Merkezi (BÜNSEM)
- Bartın Üniversitesi Dil Eğitim-Öğretim Uygulama ve Araştırma Merkezi (BÜ-DEM)

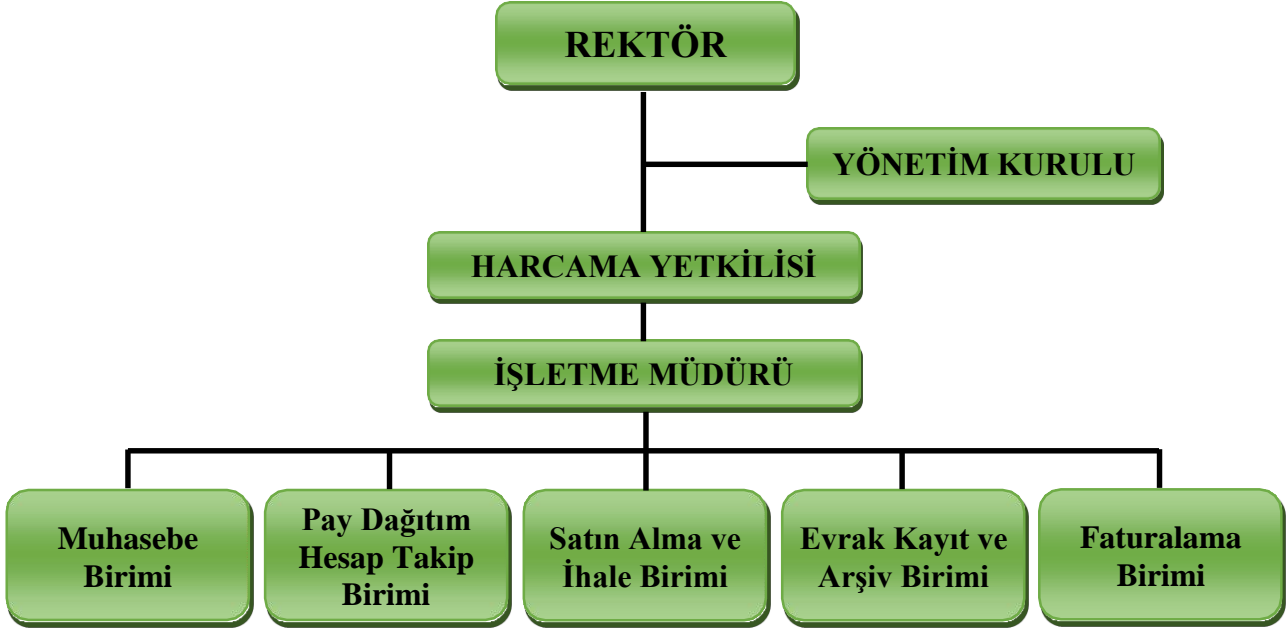
Kutlubey-Yazıcılar Kampüsü:

- Mühendislik Mimarlık ve Tasarım Fakültesi
- Merkezi Araştırma Laboratuvarı Uygulama ve Araştırma Merkezi (BUMLAB)
- Eğitim Fakültesi
- Spor Eğitimi Uygulama ve Araştırma Merkezi

2-Örgüt Yapısı

2.1 Teşkilat Şeması

Müdürlüğümüzün teşkilat yapısı ve hiyerarşik düzeni aşağıdaki şekilde gibidir.



2.2 Müdürlüğe Bağlı Birimler

Müdürlüğümüze bağlı faaliyet yürüten birimler aşağıda listelenmiştir.

- Mobilya ve Dekorasyon Atölyesi
- Eğitim Fakültesi
- Sürekli Eğitim Uygulama ve Araştırma Merkezi
- Orman Fakültesi
- Mühendislik Mimarlık ve Tasarım Fakültesi
- Merkezi Araştırma Laboratuvarı Uygulama ve Araştırma Merkezi
- Spor Eğitimi Uygulama ve Araştırma Merkezi
- Meslek Yüksekokulu
- Bartın Üniversitesi Dil Eğitim-Öğretim Uygulama ve Araştırma Merkezi

3-Bilgi ve Teknolojik Kaynaklar

3.1 Döner Sermaye Mali Yönetim Sistemi (DMİS)

Döner Sermaye İşletme Müdürlüğümüz mali işlemlerini Maliye Bakanlığı Muhasebat Genel Müdürlüğü tarafından geliştirilen DMİS (Döner Sermaye Mali Yönetim Sistemi)

üzerinden gerçekleştirmektedir. Sistem ilk olarak 2013 yılında kullanılmaya başlanmıştır. Sistemde “muhasabe”, “bütçe”, “harcama” ve “taşınır” gibi birçok modülü bulunmaktadır.

3.2 Bayt Ticari Entegre Programı

Müdürlüğümüz faaliyetleri sonucu elde edilen gelirlerin faturalandırılma sürecinde kullanılan programdır. Fatura düzenleme, stok takip, alacak takip gibi farklı modüller bulunmaktadır.

Müdürlüğümüzün sahip olduğu teknolojik donanım Tablo 1 de gösterilmektedir.

Tablo 1: Bilgi ve Teknolojik Kaynaklar

AÇIKLAMALAR	Ofis (Adet)	Bilgisayar	Telefon	Faks	Yazıcı	Fotokopi	Server	Güç Kaynağı
Müdürlük Bürosu	1	1	1		1			
Muhasebe Birimi	1	1	1	1	1			
Faturalama Birimi		1	1					
Pay Dağıtım ve Hesap Takip Birimi								
Satın Alma ve İhale Birimi								
Evrak Kayıt ve Arşiv Birimi		1						
TOPLAM	2	4	3	1	2			

4-İnsan Kaynakları

Müdürlüğümüz İdari Büro 2019 yılı sonu itibariyle 1 İşletme Müdür Vekili, 2 Bilgisayar İşletmeni olmak üzere toplam 3 personelden oluşmaktadır. Rektörlüğe bağlı birim olarak çalışan Mobilya ve Dekorasyon Atölyemizde Proje Yürütücüsü olarak 1 Öğretim Görevlisi, 1 Tekniker, 2 Teknisyen olmak üzere toplam 4 personelle hizmet vermektedir. Personelimizin tamamı görevlendirme ile çalışmaktadır. Personelimizin unvan, kadro ve adetleri Tablo 2’de gösterilmiştir.

Müdürlüğümüz personelinin eğitim düzeyleri Tablo 3’te gösterilmektedir. Büro hizmetlerini yürüten personellerimiz Yüksek Lisans, Lisans ve Ön lisans mezunu, Müdür Vekili Lisans mezunudur. Atölyemizde görev yapan personeller ise meslek yüksekokullarının ilgili bölümlerinden mezundur.

Tablo 2: Müdürlük Personeli Kadro ve Ünvanları

SINIF	UNVAN	2017	2018	2019
GİH	İŞLETME MÜDÜR V.	1	1	1
GİH	BİLGİSAYAR İŞLETMENİ	2	2	2
TH	TEKNİKER	1	1	1
TH	TEKNİSYEN	2	2	2
GENEL TOPLAM		6	6	6

Tablo 3: Müdürlük Personeli Öğrenim Düzeyi

ÖĞRENİM DÜZEYİ	SINIF		TOPLAM
	GİH*	TH**	
ÖN LİSANS	1	3	4
LİSANS	1		1
YÜKSEK LİSANS	1		1
GENEL TOPLAM			6

* GİH: Genel İdari Hizmetler

** TH: Teknik Hizmetler

5-Sunulan Hizmetler

5.1 Döner Sermaye İşletmesi Müdürlüğünce Sunulan Hizmetler

Müdürlüğümüze bağlı olarak faaliyet yürüten Üniversitemizin 9 farklı birimince üretilen mal ve hizmetlerin sunumu Müdürlüğümüzce gerçekleştirilmektedir. Sunulan tüm mal ve hizmetlerin muhasebe, satın alma, faturalama işlemleri ve diğer işleri Müdürlüğümüz personellerince yürütülmektedir.

5.2 Müdürlüğe Bağlı Birimlerce Sunulan Hizmetler

5.1.1-Mobilya ve Dekorasyon Atölyesi

2019 yılında Mobilya ve Dekorasyon Atölyesinden talep edilen projelere ve üretimi gerçekleştirilip teslim edilen projelere ait bilgiler Tablo 4'te gösterilmiştir.

Tablo 4: Mobilya ve Dekorasyon Atölyesi Üretimi

PROJE ADI	TALEP EDİLEN	YAPILAMAYAN (*)	GERÇEKLEŞEN (**)	TOPLAM
MUHTELİF MOBİLYA YAPIMI	20	-	20	20
GENEL TOPLAM				20

* Makine ve teçhizat arızaları ve teknik yetersizlikler nedeniyle

** Gerçekleştirilen 20 projede üretim yapılmıştır.

*** 391 Adet üretim yapılmıştır.

5.1.2 Eğitim Fakültesi

2019 yılında Eğitim Fakültesi Birimince gerçekleştirilen Pedagojik Formasyon Eğitimi Sertifika Programına ilişkin bilgiler Tablo 5’te gösterilmiştir.

Tablo 5: Eğitim Fakültesi Pedagojik Formasyon Öğrenci Sayıları

DÖNEM	ÖĞRENCİ SAYISI
2018-2019 GÜZ BAHAR II.	380
2018-2019 YAZ	643
2018-2019 GÜZ	629

5.1.3 Sürekli Eğitim Uygulama ve Araştırma Merkezi

Sürekli Eğitim Uygulama ve Araştırma Merkezinin 2018 yılı faaliyetleri Tablo 6 ve Tablo 6’da gösterilmiştir.

Tablo 6: BÜNSEM Öğrenci Sayıları

KURS ADI	ÖĞRENCİ SAYISI
ERASMUS İNGİLİZCE KURSU	1
ALES KURSU	39
BİLİRKİŞİLİK EĞİTİMİ	20
BÜNSEM ÇEVİRİ	11
ROBOTİK KODLAMA EĞİTİMİ	7
TEMEL İNGİLİZCE KURSU	36
İLKÖĞRETİM 3.SINIF ÖĞRENCİLERİNE YÖNELİK TEMEL İNGİLİZCE KURSU	17
YAZ AKADEMİSİ EĞİTİMİ	7
DGS MATEMATİK KURSU	37
OYUN TERAPİSİ	12

5.1.4 Dil Eğitim Öğretim Uygulama ve Araştırma Merkezi

Büdem 2019 faaliyetleri Tablo 7’ de gösterilmiştir.

Tablo 7: BÜDEM Faaliyetler

KURS ADI	ÖĞRENCİ SAYISI
BÜDEM TÜRKİYE TÜRKÇESİ KURSU	576
GENEL TOPLAM	576

5.1.5 Orman Fakültesi

Orman Fakültesi Birimi tarafından 2019 yılında gerçekleştirilen faaliyetler Tablo 8’ de gösterilmiştir.

Tablo 8: Orman Fakültesi Faaliyetler

FAALİYET ADI	ADET
RAPOR-ANALİZ	8
GENEL TOPLAM	8

* 5 farklı müşteriye 8 adet fatura düzenlenmiştir.

5.1.6 Mühendislik Mimarlık ve Tasarım Fakültesi

Mühendislik Mimarlık ve Tasarım Fakültesi Birimi tarafından 2019 yılında gerçekleştirilen faaliyetler Tablo 9’ da gösterilmiştir.

Tablo 9: Mühendislik Mimarlık ve Tasarım Fakültesi Faaliyetler

FAALİYET ADI	ADET
TEKNİK RAPOR	2
DANIŞMANLIK	3
GENEL TOPLAM	5

* 5 farklı müşteriye 5 adet fatura düzenlenmiştir.

5.1.7 Merkezi Araştırma Laboratuvarı Uygulama ve Araştırma Merkezi

Merkezi Araştırma Laboratuvarı Uygulama ve Araştırma Merkezi tarafından 2019 yılında gerçekleştirilen faaliyetler Tablo 10'da gösterilmiştir. 2019 yılında yapılan 889 adet numune incelenmiştir. Üniversitemiz harici üniversitelerden de analiz talebi alınmış, gerçekleştirilmiş ve faturalandırılmıştır.

Tablo 10: BUMLAB Faaliyetler

FAALİYET ADI	ANALİZ CİNSİ	NUMUNE
PARTİKÜL BOYUT ANALİZİ (YAŞ ÖLÇÜM)	ADET	1
UV-VIS ANALİZİ	ADET	1
KANTİTATİF FAZ (RİETVELD)ANALİZİ	ADET	6
TG-DTA ANALİZLERİ VE DSC HESAPLAMASI	ADET	2
XRD ANALİZİ	ADET	1
SPEKTRUM TARAMA	ADET	1
YÜZEY GÖRÜNTÜSÜ ALMA VE EDS NOKTA ANALİZİ	ADET	5
X-IŞINI DİFRAKTOMETRESİ (XRD) DENEYİ	ADET	2
ÇEKME TESTİ ANALİZİ	ADET	2
DİFERANSİYEL TERMAL ANALİZİ (DTA)	ADET	1
FLORESANS ÖLÇÜMÜ	ADET	2
SEM YÜZEY GÖRÜNTÜSÜ ALMA (SE YÂDA BSE DEDEKTÖRLERİ İLE)	ADET	1
SEM-EBSD ANALİZİ	ADET	2
SEM-EDS - KAPLAMA MALZEMESİ	ADET	14
SIVI AZOT ANALİZ BEDELİ	ADET	8
TERMAL ANALİZİ(TG-DTA)	ADET	6
TERMOGRAVİMETRİK ANALİZ (TG)-DİFRNSY TRML ANLİZ	ADET	8
UV ANALİZİ	ADET	1
X-IŞINI DİFRAKTOMETRESİ (XRD) DENEYİ	ADET	3
GENEL TOPLAM	ADET/SAAT	70

*19 farklı başlıkta , 72 fatura, 42 farklı müşteri

5.1.8 Spor Eğitimi Uygulama ve Araştırma Merkezi

Spor Eğitimi Uygulama ve Araştırma Merkezinde herhangi bir faaliyet gerçekleştirilmemiştir.

5.1.9 Meslek Yüksekokulu

Meslek Yüksekokulu tarafından herhangi bir faaliyet gerçekleştirilmemiştir.

6- Yönetim ve İç Kontrol Sistemi

Döner Sermaye Yönetim Kurulu adına Üniversite Yönetim Kurulumuzda alınan mali ve idari işlemlere ilişkin kararlar, Döner Sermaye İşletme Müdürlüğü ve Sağlık Kurumları Döner Sermaye Saymanlığı tarafından uygulanmaktadır.

Döner Sermaye İşletme Müdürlüğümüz Sayıştay ve Maliye Bakanlığının denetimine tabidir.

Sağlık Kurumları Döner Sermaye Saymanlığınca Ödeme Emri Belgeleri ve Muhasebe İşlem Fişleri 5018 sayılı Kamu Mali Yönetimi ve Kontrol Kanununa, 4734 sayılı Kamu İhale Kanununa, 4735 sayılı Kamu İhale Sözleşmeleri Kanununa, Merkezi Yönetim Harcama Belgeleri Yönetmeliğine ve Maliye Bakanlığınca çıkarılan ilgili yönetmelik ve genelgelere uygunluk denetiminden geçmektedir.

II- AMAÇ ve HEDEFLER

A-Müdürlüğümüz Amaç ve Hedefleri

Stratejik Amaç 1 : Müdürlüğümüzün Üniversitemizdeki etkinliğinin artırılması ve üretilen mal ve hizmetlerin pazarlanmasında daha etkin olunması.

Stratejik Hedef 1.1 : Müdürlüğümüz kaynaklarının etkili, ekonomik ve verimli bir şekilde elde edilmesini ve kullanılmasını sağlamaya yönelik idari, teknolojik ve fiziki altyapıyı oluşturmak ve güçlendirmek.

Faaliyet 1.1.1 : Birimimizde çalışan personelin ihtiyaç duyduğu bilgiye hızla ulaşım en iyi şekilde yönlendirilmelerinin sağlanması için gerekli nitelikli personel ve fiziki ortamı sağlamak.

Faaliyet 1.1.2 : Bütçenin etkili, ekonomik ve verimli olarak kullanılması için birimlerimize gerekli bilgi ve verileri sunmak, önerilerde bulunmak. Muhasebe hizmetlerini mali mevzuata uygun bir şekilde yürütmek,

Stratejik Amaç 2 : Müdürlüğümüz Alt Birimlerine kalifiye, çalışkan personel kazandırılarak güçlendirilmesi

Stratejik Hedef 2.1 : Müdürlüğümüzde çalışan personelin bilgi, beceri ve motivasyonlarını artırmak,

B-Diğer Hususlar

Müdürlüğümüzün amacı, temel politika ve önceliklerle belirlenen hedeflere ulaşmak olup, bu hedeflere ulaşmak için teknolojiyi en iyi şekilde kullanarak birimlere gerekli bilgileri sağlamak ve Müdürlüğümüz bünyesinde faaliyet gösterecek akademik personele danışmanlık hizmeti vermektir.

III-FAALİYETLERE İLİŞKİN BİLGİ VE DEĞERLENDİRMELER

A-MALİ BİLGİLER

1-Bütçe

Müdürlüğümüz gider bütçesinin ekonomik sınıflandırmaya göre dağılımı Tablo 12’te gösterilmiştir.

1.1. 2019 Yılı Gider Bütçesi

Tablo 12: DSİM Gider Bütçesi ve Gerçekleşme (Konsolide)

AÇIKLAMA	TAHMİNİ GİDER (TL)	GERÇEKLEŞEN GİDER (TL)
PERSONEL GİDERLERİ	430.000,00	208.792,21
MEMURLAR	430.000,00	208.792,21
MAL VE HİZMET ALIM GİDERLERİ	1.718.415,00	197.320,16
ÜRETİME YÖNELİK MAL VE MALZEME ALIMLARI	463.740,00	137.751,57
TÜKETİME YÖNELİK MAL VE MALZEME ALIMLARI	328.600,00	36.402,82
YOLLUKLAR	38.000,00	3.737,69
GÖREV GİDERLERİ	145.000,00	684,56
HİZMET ALIMLARI	350.025,00	9.371,02
MENKUL MAL, GAYRİMADDİ HAK ALIM, BAKIM VE ONARIM GİDERLERİ	376.050,00	9.372,50
GAYRİMENKUL MAL BAKIM VE ONARIM GİDERLERİ	17.000,00	
CARİ TRANSFERLER	690.900,00	245.924,15
GELİRDEN VE KARLARDAN AYRILAN PAYLAR	690.900,00	245.924,15
SERMAYE GİDERLERİ	312.800,00	38.729,25
MAMUL MAL ALIMLARI (Mefruşat, Makine ve Techizat, Taşıt, İş Makinesi, Yayın)	272.800,00	38.729,25
GAYRİMENKUL BÜYÜK ONARIM GİDERLERİ	40.000,00	
EK ÖDEME	4.737.885,00	951.617,9
DİĞER EK ÖDEMELER	4.737.885,00	951.617,29
	7.890.000,00	1.642.383,06

1.2. 2019 Yılı Gelir Bütçesi

Müdürlüğümüz gelir bütçesinin ekonomik sınıflandırmaya göre dağılımı Tablo 13'te gösterilmiştir.

Tablo 13: DSİM Gelir Bütçesi ve Gerçekleşme (Konsolide)

AÇIKLAMA	TAHMİNİ GELİR (TL)	GERÇEKLEŞEN GELİR (TL)
MAL VE HİZMET GELİRLERİ	7.470.000,00	
Orman Gelirleri	1.100.000,00	186.786,62
Endüstriyel Ağaç Ürünleri Satış Gelirleri	1.000.000,00	186.786,62
Mesleki Eğitim Gelirleri	50.000,00	
Belgelendirme İzin Verme Gelirleri	400.000,00	
Proje, Araştırma ve Geliştirme Gelirleri	530.000,00	
Proje Gelirleri	370.000,00	
Araştırma ve Geliştirme Gelirleri	160.000,00	
Eğitim ve Danışmanlık Gelirleri	4.360.000,00	1.993.058,95
Kurs Gelirleri	650.000,00	362.243,24
Eğitim Hizmeti Gelirleri	3.050.000,00	1.562.891,71
Danışmanlık Hizmeti Gelirleri	660.000,00	67.924,00
Sınav Ölçme ve Değerlendirme Gelirleri	160.000,00	
Sınav Hizmeti Gelirleri	80.000,00	
Ölçme ve Değerlendirme Gelirleri	80.000,00	
Muayene, Ölçüm, Kontrol ve Denetim Gelirleri	870.000,00	98.538,49
Ölçüm Gelirleri	100.000,00	
Tahlil ve Analiz Gelirleri	770.000,00	98.538,49
Diğer Gelirler	420.000,00	279.700,11
Faiz Gelirleri	170.000,00	279.700,11
Mevduattan Alınan Faizler	130.000,00	279.700,11
Repo Gelirleri	40.000,00	
Alınan Paylar	183.290,00	3.727,18
Bağlı İşletmelerden Alınan Paylar	183.290,00	3.727,18
Para Cezaları	6.710,00	
Fazla ve Yersiz Ödemededen Kaynaklanan Gelirler	10.000,00	
Personele Yapılan Fazla ve Yersiz Ödeme Gelirleri	10.000,00	
Diğer Çeşitli Gelirler	50.000,00	
Şartname Satış Gelirleri	20.000,00	
İrat Kaydedilen Depozito ve Teminatlar	30.000,00	
TOPLAM GELİR	7.890.000,00	2.561.811,35

2-Gelir / Gider

2.1. Döner Sermaye İşletme Müdürlüğü (Tüm Birimler)

Tablo 14: DSİM 2019 Yılı Toplam Gelir (Tüm Birimler) (TL)

KOD	BİRİM	G.TOPLAM
1	MOBİLYA DEKORASYON ATÖLYESİ	186.686,62
2	EĞİTİM FAKÜLTESİ	1.562.891,71
3	DİL EĞİTİM ÖĞRETİM UYG. VE ARAŞT. MERK.	322.290,10
4	SÜREKLİ EĞİTİM ARAŞTIRMA UYGULAMA MERKEZİ	39.953,14
5	ORMAN FAKÜLTESİ	19.998,49
6	MÜHENDİSLİK MİMARLIK VE TASARIM FAKÜLTESİ	68.710,00
7	MERKEZİ ARAŞTIRMA LABORATUVARI	77.754,00
8	SPOR EĞİTİMİ ARAŞTIRMA UYGULAMA MERKEZİ	-----
9	MESLEK YÜKSEKOKULU	-----
10		283.427,29
Toplam		2.561.811,35

Tablo 15: DSİM 2019 Yılı Toplam Gider (Tüm Birimler) (TL)

KOD	BİRİM	G.TOPLAM
1	MOBİLYA DEKORASYON ATÖLYESİ	187.471,00
2	EĞİTİM FAKÜLTESİ	1.070.292,85
3	DİL EĞİTİM ÖĞRETİM UYG. VE ARAŞT. MERK.	243.232,75
4	SÜREKLİ EĞİTİM ARAŞTIRMA UYGULAMA MERKEZİ	27.102,92
5	ORMAN FAKÜLTESİ	8.819,00
6	MÜHENDİSLİK MİMARLIK VE TASARIM FAKÜLTESİ	26.761,24
7	MERKEZİ ARAŞTIRMA LABORATUVARI	44.721,26
8	SPOR EĞİTİMİ ARAŞTIRMA UYGULAMA MERKEZİ	-----
9	MESLEK YÜKSEKOKULU	-----
10	DÖNER SERMAYE İŞLETMESİ MÜDÜRLÜĞÜ	33.981,98
Toplam		1.642.383,06

Tablo 16: Müdürlük Birimi 2019 Yılı Toplam Gelir

AÇIKLAMA	TAHMİNİ GELİR (TL)	GERÇEKLEŞEN GELİR (TL)
Diğer Gelirler	420.000,00	3.727,18
Faiz Gelirleri	180.000,00	279.700,11
Mevduattan Alınan Faizler	140.000,00	279.700,11
Repo Gelirleri	40.000,00	
Alınan Paylar	183.290,00	
Bağlı İşletmelerden Alınan Paylar	183.290,00	
Para Cezaları	6.710,00	
Alınan Ceza ve Tazminatlar	6.710,00	
Fazla ve Yersiz Ödemelerden Kaynaklanan Gelirler	10.000,00	
Personele Yapılan Fazla ve Yersiz Ödeme Gelirleri	10.000,00	
Diğer Çeşitli Gelirler	40.000,00	
Şartname Satış Gelirleri	20.000,00	
İrat Kaydedilen Depozito ve Teminatlar	20.000,00	
TOPLAM GELİR	420.000,00	283.427,29

Tablo 17: Müdürlük Birimi 2019 Yılı Toplam Gider

AÇIKLAMA	TAHMİNİ GİDER (TL)	GERÇEKLEŞEN GİDER (TL)
MAL VE HİZMET ALIM GİDERLERİ	394.800,00	16.962,03
TÜKETİME YÖNELİK MAL VE MALZEME ALIMLARI	45.000,00	7.045,79
YOLLUKLAR	10.000,00	
GÖREV GİDERLERİ	145.000,00	684,56
HİZMET ALIMLARI	95.000,00	8.644,09
MENKUL MAL, GAYRİMADDİ HAK ALIM, BAKIM VE ONARIM GİDERLERİ	89.800,00	587,59
GAYRİ MENKUL MAL BAKIM VE ONARIM GİDERLERİ	10.000,00	
CARİ TRANSFERLER	25.200,00	17.019,95
GELİRLERDEN VE KARLARDAN AYRILAN PAYLAR	25.200,00	17.019,95
GENEL TOPLAM	420.000,00	33.981,98

Tablo 18: ATÖLYE 2019 Yılı Toplam Gelir

AÇIKLAMA	TAHMİNİ GELİR (TL)	GERÇEKLEŞEN GELİR (TL)
MAL VE HİZMET GELİRLERİ	1.000.000,00	
Orman Gelirleri	1.000.000,00	186.786,62
Endüstriyel Ağaç Ürünleri Satış Gelirleri	1.000.000,00	186.786,62
TOPLAM GELİR	1.000.000,00	186.786,62

Tablo 19: ATÖLYE 2019 Yılı Toplam Gider

AÇIKLAMA	TAHMİNİ GİDER (TL)	GERÇEKLEŞEN GİDER (TL)
MAL VE HİZMET ALIM GİDERLERİ	459.400,00	137.751,57
ÜRETİME YÖNELİK MAL VE MALZEME ALIMLARI	382.000,00	137.751,57
TÜKETİME YÖNELİK MAL VE MALZEME ALIMLARI	17.650,00	
YOLLUKLAR	5.000,00	
HİZMET ALIMLARI	29.500,00	
MENKUL MAL, GAYRİMADDİ HAK ALIM, BAKIM VE ONARIM GİDERLERİ	23.250,00	
GAYRİMENKUL MAL BAKIM VE ONARIM GİDERLERİ	2.000,00	
CARİ TRANSFERLER	60.000,00	11.207,20
GELİRLERDEN VE KARLARDAN AYRILAN PAYLAR	60.000,00	11.207,20
SERMAYE GİDERLERİ	155.000,00	
MAMUL MAL ALIMLARI (Mefruşat, Makine ve Teçhizat, Taşıt, İş Makinası, Yayın)	155.000,00	
EK ÖDEME	325.600,00	38.512,23
DİĞER EK ÖDEMELER	325.600,00	38.512,23
GENEL TOPLAM	1.000.000,00	187.471,00

Tablo 20: EĞİTİM FAKÜLTESİ 2019 Yılı Toplam Gelir

AÇIKLAMA	TAHMİNİ GELİR (TL)	GERÇEKLEŞEN GELİR (TL)
MAL VE HİZMET GELİRLERİ	3.000.000,00	1.562.891,71
Eğitim ve Danışmanlık Gelirleri	3.000.000,00	1.562.891,71
Kurs Gelirleri	100.000,00	
Eğitim Hizmeti Gelirleri	2.800.000,00	
Danışmanlık Hizmeti Gelirleri	100.000,00	1.562.891,71
TOPLAM GELİR	3.000.000,00	1.562.891,71

Tablo 21: EĞİTİM FAKÜLTESİ 2019 Yılı Toplam Gider

AÇIKLAMA	TAHMİNİ GİDER (TL)	GERÇEKLEŞEN GİDER (TL)
PERSONEL GİDERLERİ	400.000,00	197.755,59
MEMURLAR	400.000,00	197.755,59
MAL VE HİZMET ALIM GİDERLERİ	110.000,00	
TÜKETİME YÖNELİK MAL VE MALZEME ALIMLARI	37.000,00	
YOLLUKLAR	5.000,00	
HİZMET ALIMLARI	16.000,00	
MENKUL MAL, GAYRİMADDİ HAK ALIM, BAKIM VE ONARIM GİDERLERİ	52.000,00	
CARİ TRANSFERLER	330.000,00	170.871,76
GELİRLERDEN VE KARLARDAN AYRILAN PAYLAR	330.000,00	170.871,76
EK ÖDEME	2.160.000,00	701.665,50
DİĞER EK ÖDEMELER	2.160.000,00	701.665,50
GENEL TOPLAM	3.000.000,00	1.070.292,85

Tablo 22: BÜNSEM 2019 Yılı Toplam Gelir

AÇIKLAMA	TAHMİNİ GELİR (TL)	GERÇEKLEŞEN GELİR (TL)
MAL VE HİZMET GELİRLERİ	850.000,00	39.953,14
Belgelendirme ve İzin Verme Gelirleri	400.000,00	
Eğitim ve Danışmanlık Gelirleri	290.000,00	39.953,14
Kurs Gelirleri	100.000,00	39.953,14
Eğitim Hizmeti Gelirleri	100.000,00	
Danışmanlık Hizmeti Gelirleri	50.000,00	
Sınav Ölçme ve Değerlendirme Gelirleri	160.000,00	
TOPLAM GELİR	850.000,00	39.953,14

Tablo 23: BÜNSEM 2019 Yılı Toplam Gider

AÇIKLAMA	TAHMİNİ GİDER (TL)	GERÇEKLEŞEN GİDER (TL)
PERSONEL GİDERLERİ	20.000,00	
MAL VE HİZMET ALIM GİDERLERİ	254.000,00	4.949,97
ÜRETİME YÖNELİK MAL VE MALZEME ALIMLARI	35.000,00	
TÜKETİME YÖNELİK MAL VE MALZEME ALIMLARI	10.000,00	
YOLLUKLAR	4.000,00	3.737,69
HİZMET ALIMLARI	104.000,00	726,93
MENKUL MAL, GAYRİMADDİ HAK ALIM, BAKIM VE ONARIM GİDERLERİ	101.000,00	485,35
CARİ TRANSFERLER	93.500,00	4.517,06
GELİRLERDEN VE KARLARDAN AYRILAN PAYLAR	93.500,00	4.517,06
GAYRİMENKUL BÜYÜK ONARIM GİDERLERİ	40.000,00	
EK ÖDEME	442.500,00	17.635,89
DİĞER EK ÖDEMELER	442.500,00	17.635,89
GENEL TOPLAM	850.000,00	27.102,92

Tablo 24: BÜDEM 2019 Yılı Toplam Gelir

AÇIKLAMA	TAHMİNİ GELİR (TL)	GERÇEKLEŞEN GELİR (TL)
MAL VE HİZMET GELİRLERİ	500.000,00	322.290,10
Eğitim ve Danışmanlık Gelirleri	500.000,00	322.290,10
Kurs Gelirleri	350.000,00	322.290,10
Eğitim Hizmeti Gelirleri	100.000,00	
Danışmanlık Hizmeti Gelirleri	50.000,00	
TOPLAM GELİR	500.000,00	322.290,10

Tablo 25: BÜDEM 2019 Yılı Toplam Gider

AÇIKLAMA	TAHMİNİ GİDER (TL)	GERÇEKLEŞEN GİDER (TL)
PERSONEL GİDERLERİ	10.000,00	11.036,62
MEMURLAR	10.000,00	11.036,62
MAL VE HİZMET ALIM GİDERLERİ	58.000,00	27.965,35
TÜKETİME YÖNELİK MAL VE MALZEME ALIMLARI	21.500,00	26.207,18
YOLLUKLAR	2.000,00	
HİZMET ALIMLARI	11.500,00	
MENKUL MAL, GAYRİMADDİ HAK ALIM, BAKIM VE ONARIM GİDERLERİ	23.000,00	1.758,17
CARİ TRANSFERLER	55.000,00	35.451,91
GELİRLERDEN VE KARLARDAN AYRILAN PAYLAR	55.000,00	35.451,91
EK ÖDEME	377.000,00	168.778,87
DİĞER EK ÖDEMELER	377.000,00	168.778,87
GENEL TOPLAM	500.000,00	243.232,75

Tablo 26: ORMAN FAKÜLTESİ 2019 Yılı Toplam Gelir

AÇIKLAMA	TAHMİNİ GELİR (TL)	GERÇEKLEŞEN GELİR (TL)
MAL VE HİZMET GELİRLERİ	350.000,00	
Orman Gelirleri	50.000,00	
Park ve Bahçe Düzenlemesinden Elde Edilen Gelirler	50.000,00	
Proje, Araştırma ve Geliştirme Gelirleri	130.000,00	
Proje Gelirleri	70.000,00	
Araştırma ve Geliştirme Gelirleri	60.000,00	
Eğitim ve Danışmanlık Gelirleri	100.000,00	
Danışmanlık Hizmeti Gelirleri	100.000,00	
Muayene, Ölçüm, Kontrol ve Denetim Gelirleri	70.000,00	19.998,49
Tahlil ve Analiz Gelirleri	70.000,00	19.998,49
TOPLAM GELİR	350.000,00	19.998,49

Tablo 27: ORMAN FAKÜLTESİ 2019 Yılı Toplam Gider

AÇIKLAMA	TAHMİNİ GİDER (TL)	GERÇEKLEŞEN GİDER (TL)
MAL VE HİZMET ALIM GİDERLERİ	70.525,00	
TÜKETİME YÖNELİK MAL VE MALZEME ALIMLARI	44.500,00	
HİZMET ALIMLARI	26.025,00	
CARİ TRANSFERLER	21.000,00	1.199,90
GELİRLERDEN VE KARLARDAN AYRILAN PAYLAR	21.000,00	1.199,90
EK ÖDEME	258.475,00	7.618,76
DİĞER EK ÖDEMELER	258.475,00	7.618,76
GENEL TOPLAM	350.000,00	8.818,66

Tablo 28: MÜHENDİSLİK MİMARLIK VE TASARIM FAKÜLTESİ 2019 Yılı Toplam Gelir

AÇIKLAMA	TAHMİNİ GELİR (TL)	GERÇEKLEŞEN GELİR (TL)
MAL VE HİZMET GELİRLERİ	500.000,00	
Proje, Araştırma ve Geliştirme Gelirleri	200.000,00	
Proje Gelirleri	100.000,00	
Araştırma ve Geliştirme Gelirleri	100.000,00	
Eğitim ve Danışmanlık Gelirleri	100.000,00	67.924,00
Danışmanlık Hizmeti Gelirleri	100.000,00	67.924,00
Muayene, Ölçüm, Kontrol ve Denetim Gelirleri	200.000,00	786,00
Ölçüm Gelirleri	100.000,00	
Tahlil ve Analiz Gelirleri	100.000,00	786,00
TOPLAM GELİR	500.000,00	68.710,00

Tablo 29: MÜHENDİSLİK MİMARLIK VE TASARIM FAKÜLTESİ 2019 Yılı Toplam Gider

AÇIKLAMA	TAHMİNİ GİDER (TL)	GERÇEKLEŞEN GİDER (TL)
MAL VE HİZMET ALIM GİDERLERİ	100.750,00	
TÜKETİME YÖNELİK MAL VE MALZEME ALIMLARI	39.750,00	
YOLLUKLAR	5.000,00	
HİZMET ALIMLARI	26.000,00	
MENKUL MAL, GAYRİMADDİ HAK ALIM, BAKIM VE ONARIM GİDERLERİ	30.000,00	
CARİ TRANSFERLER	30.000,00	1.005,60
GELİRLERDEN VE KARLARDAN AYRILAN PAYLAR	30.000,00	1.005,60
SERMAYE GİDERLERİ		8.350,00
GAYRİ MADDİ HAK ALIMLARI		8.350,00
EK ÖDEME	369.250,00	17.405,64
DİĞER EK ÖDEMELER	369.250,00	17.405,64
GENEL TOPLAM	500.000,00	26.761,24

Tablo 30: MERKEZİ ARAŞTIRMA LABORATUVARI 2019 Yılı Toplam Gelir

AÇIKLAMA	TAHMİNİ GELİR (TL)	GERÇEKLEŞEN GELİR (TL)
MAL VE HİZMET GELİRLERİ	900.000,00	
Proje, Araştırma ve Geliştirme Gelirleri	200.000,00	
Proje Gelirleri	200.000,00	
Eğitim ve Danışmanlık Gelirleri	100.000,00	
Danışmanlık Hizmeti Gelirleri	100.000,00	
Muayene, Ölçüm, Kontrol ve Denetim Gelirleri	600.000,00	77.754,00
Tahlil ve Analiz Gelirleri	600.000,00	77.754,00
TOPLAM GELİR	900.000,00	77.754,00

Tablo 31: MERKEZİ ARAŞTIRMA LABORATUVARI 2019 Yılı Toplam Gider

AÇIKLAMA	TAHMİNİ GİDER (TL)	GERÇEKLEŞEN GİDER (TL)
MAL VE HİZMET ALIM GİDERLERİ	172.000,00	9.691,24
TÜKETİME YÖNELİK MAL VE MALZEME ALIMLARI	78.000,00	3.149,85
YOLLUKLAR	5.000,00	
HİZMET ALIMLARI	34.000,00	
MENKUL MAL, GAYRİMADDİ HAK ALIM, BAKIM VE ONARIM GİDERLERİ	50.000,00	6.541,39
GAYRİMENKUL MAL BAKIM VE ONARIM GİDERLERİ	5.000,00	
CARİ TRANSFERLER	54.000,00	4.650,77
GELİRLERDEN VE KARLARDAN AYRILAN PAYLAR	54.000,00	4.650,77
SERMAYE GİDERLERİ	117.800,00	30.379,25
MAMUL MAL ALIMLARI (Mefruşat, Makine ve Teçhizat, Taşıt, İş Makinası, Yayın)	117.800,00	30.379,25
EK ÖDEME	556.200,00	
DİĞER EK ÖDEMELER	556.200,00	
GENEL TOPLAM	900.000,00	44.721,26

Tablo 32: SPOR EĞİTİMİ UYG. ARAŞ. MERKEZİ 2019 Yılı Toplam Gelir

AÇIKLAMA	TAHMİNİ GELİR (TL)	GERÇEKLEŞEN GELİR (TL)
MAL VE HİZMET GELİRLERİ	200.000,00	
Eğitim ve Danışmanlık Gelirleri	200.000,00	
Kurs Gelirleri	100.000,00	
Eğitim Hizmeti Gelirleri	50.000,00	
Danışmanlık Hizmeti Gelirleri	50.000,00	
TOPLAM GELİR	200.000,00	

Tablo 33: SPOR EĞİTİMİ UYG. ARAŞ. MERKEZİ 2019 Yılı Toplam Gider

AÇIKLAMA	TAHMİNİ GİDER (TL)	GERÇEKLEŞEN GİDER (TL)
MAL VE HİZMET ALIM GİDERLERİ	44.200,00	
TÜKETİME YÖNELİK MAL VE MALZEME ALIMLARI	27.200,00	
YOLLUKLAR	2.000,00	
HİZMET ALIMLARI	8.000,00	
MENKUL MAL, GAYRİMADDİ HAK ALIM, BAKIM VE ONARIM GİDERLERİ	7.000,00	
CARİ TRANSFERLER	12.000,00	
GELİRLERDEN VE KARLARDAN AYRILAN PAYLAR	12.000,00	
EK ÖDEME	143.800,00	
DİĞER EK ÖDEMELER	143.800,00	
GENEL TOPLAM	200.000,00	

Tablo 34: Meslek Yüksekokulu 2019 Yılı Toplam Gelir

AÇIKLAMA	TAHMİNİ GELİR (TL)	GERÇEKLEŞEN GELİR (TL)
MAL VE HİZMET GELİRLERİ	170.000,00	
ORMAN GELİRLERİ	50.000,00	
Süs Bitkileri Satış Gelirleri	20.000,00	
Park ve Bahçe Düzenlenmesinden Elde Edilen Gelirler	30.000,00	
MESLEKİ EĞİTİM GELİRLERİ	50.000,00	
Grafik ve Fotoğraf Bölümü Gelirleri	50.000,00	
EĞİTİM VE DANIŞMANLIK GELİRLERİ	70.000,00	
Danışmanlık Hizmeti Gelirleri	70.000,00	
TOPLAM GELİR	170.000,00	0,00

Tablo 35: Meslek Yüksekokulu 2019 Yılı Toplam Gider

AÇIKLAMA	TAHMİNİ GİDER (TL)	GERÇEKLEŞEN GİDER (TL)
MAL VE HİZMET ALIM GİDERLERİ	54.740,00	
ÜRETİME YÖNELİK MAL VE MALZEME ALIMLARI	46.740,00	
TÜKETİME YÖNELİK MAL VE MALZEME ALIMLARI	8.000,00	
CARİ TRANSFERLER	10.200,00	
GELİRLERDEN VE KARLARDAN AYRILAN PAYLAR	10.200,00	
EK ÖDEME	105.060,00	
DİĞER EK ÖDEMELER	105.060,00	
GENEL TOPLAM	170.000,00	0,00

Tablo 36: Ödenen Vergi ve Fonlar

TÜM BİRİMLER	
ÖDENEN VERGİ ve FONLAR	1.140.717,68
GELİR VERGİSİ TEVKİFATI	505.423,21
KURUMLAR VERGİSİ (*)	189.674,99
DAMGA VERGİSİ	12.829,36
KDV	176.597,68
HAZİNE PAYI	26.773,64
BAP PAYI	229.418,80

* 2019 yılında ödenen Geçici Kurumlar Vergisi ödemesinden 2020 yılındaTL iade alınacak

IV-KURUMSAL KABİLİYET VE KAPASİTENİN DEĞERLENDİRİLMESİ

A-ÜSTÜNLÜKLER

- ❖ Genç ve dinamik bir akademik kadronun olması
- ❖ Üniversitemizde eğitim, araştırma ve geliştirme faaliyetlerine daha fazla kaynak ayrılması
- ❖ Üniversitemizde yapılan çalışmaların kurumun adını duyurabilecek düzeye gelmesi
- ❖ Yenilik ve gelişmelere açık ve takım çalışmasını destekleyen bir üniversite yönetiminin olması
- ❖ Üretilen Büro ve Okul Mefruşatının kaliteli olması ve tercih edilmesi

B-Z AYIFLIKLAR

- ❖ Akademik, idari ve teknik personelin azlığı
- ❖ Kurumsallaşmanın henüz gelişiyor olması
- ❖ Kaynak ihtiyacı

C-D DEĞERLENDİRME

Döner Sermaye İşletmesi Müdürlüğü, kaynaklarını etkin, verimli ve ekonomik bir şekilde kullanmış ve mevcut insan kaynaklarını da en iyi şekilde değerlendirerek iş ve işlemleri kısa sürede sonuçlandırma ve daha çok iş kapasitesine ulaşma yönünden büyük ilerleme göstermiştir.

Döner Sermaye İşletmesi Müdürlüğü, Üniversitemiz Yönetim Kurulu ve akademik personelin desteğiyle;

- ❖ Birimlerimiz arası eğitim, araştırma ve işbirliğini geliştirme
- ❖ Akademik ve idari personelin mesleki gelişimini katkı sağlama
- ❖ Bartın ili ve çevresi başta olmak üzere Türkiye'nin kültürel, ekonomik ve sosyal kalkınmasına katkı sağlama
- ❖ Saygın ve güvenilir bir eğitim, bilim ve teknoloji üssü olma yolunda çalışmalarına katkı sağlamaya devam edecektir.

İÇ KONTROL GÜVENCE BEYANI

Harcama yetkilisi olarak yetkim dâhilinde;

Bu raporda yer alan bilgilerin güvenilir, tam ve doğru olduğunu beyan ederim.

Bu raporda açıklanan faaliyetler için döner sermaye bütçesinden harcama birimimize tahsis edilmiş kaynakların etkili, ekonomik ve verimli bir şekilde kullanıldığını, görev ve yetki alanım çerçevesinde iç kontrol sisteminin idari ve mali kararlar ile bunlara ilişkin işlemlerin yasallık ve düzenliliği hususunda yeterli güvenceyi sağladığını ve harcama birimimizde süreç kontrolünün etkin olarak uygulandığını bildiririm.

Bu güvence, harcama yetkilisi olarak sahip olduğum bilgi ve değerlendirmeler, iç kontroller, iç denetçi raporları ile Sayıştay raporları gibi bilgim dâhilindeki hususlara dayanmaktadır.

Burada raporlanmayan, idarenin menfaatlerine zarar veren herhangi bir husus hakkında bilgim olmadığını beyan ederim.

(Bartın Üniversitesi Döner Sermaye İşletmesi Müdürlüğü Bartın – 25.01.2020)

Selman KARAYILMAZLAR

Harcama Yetkilisi