

019  
20  
021

*FAALİYET RAPORU*



BÜN SEM

## SUNUŞ

21. yüzyıl sürekli ilerleyen ve gelişen teknolojinin sonucu olarak tüm dünyada bilgilerin çok hızlı eskiye yerini yenilerinin aldığı ve bu yüzden insanların sahip olduğu bilgilerle hayatlarını sürdürmelerinin neredeyse imkânsız hale geldiği bir yüzyıl olarak çıkagelmiştir.

Dolayısıyla içinde bulunduğumuz yüzyıl insanların var olan bilgilerini sürekli güncellemelerini zorunlu kılmaktadır. Bu da yaşam boyu öğrenme ve sürekli eğitimi toplumlar için vazgeçilmez kılmaktadır.

Bölgemizin hayat boyu öğrenme gereksinimlerini karşılamak üzere faaliyete başlamış olan Merkezimiz kurulduğu tarihten bu yana çeşitli yaşam boyu öğrenme etkinliği gerçekleştirmiştir.

Bu raporda Merkezimizin genel tanıtımı yapılmış, Merkezimiz tarafından 2021 yılında gerçekleştirilmiş faaliyetler mali bilgiler ve istatistiki veriler eşliğinde sunulmuş, Merkezin kurumsal kabiliyet ve kapasitesi değerlendirilmiş ve önümüzdeki dönemlere yönelik olarak gerçekleştirilmesi planlanan faaliyetler ifade edilmiştir.

Merkezimiz 2021 yılına ait tüm bilgiler doğru, güvenilir verilere dayanılarak hazırlanmış olup, ilgili kurumlar ve kamuoyunun bilgisine saygıyla sunulmuştur.

**Doç. Dr. Hüseyin KAYGIN**  
**Müdür**

## İÇİNDEKİLER

<b>I- GENEL BİLGİLER</b>	<b>3</b>
A- Misyon ve Vizyon	3
1- Misyon	3
2- Vizyon	3
B- Yetki Görev ve Sorumluluklar	3
1- Müdürün Görevleri	3
2- Yönetim Kurulu ve Görevleri	4
3- Danışma Kurulu ve Görevleri	4
C- İdareye İlişkin Bilgiler	4
1- Hizmet Alanları	4
2- Sunulan Hizmetler	4
3- Örgüt Yapısı	5
<b>II- AMAÇ VE HEDEFLER</b>	<b>5</b>
A- Amaçlar	5
B- 2022 Yılı Hedefler	5
C- Temel Politikalar ve Öncelikler	5
<b>III- FAALİYETLERE İLİŞKİN BİLGİ VE DEĞERLENDİRMELER</b>	<b>5</b>
A- Mali Bilgiler	5
B- Performans Bilgileri	6
1- 2021 Yılı Faaliyet Bilgileri	6
2- 2021 Yılında Öğrencilere ve Bartın Halkına Yönelik Düzenlenmiş Eğitimler	7
3- 2021 Yılı Katılımcı Sayısı ve Kazanç	8
4- 2021 Yılında Gerçekleştirilen Programların Detayları	9
a) Bahar Döneminde Yapılan Eğitimler	9
b) Güz Döneminde Yapılan Eğitimler	9
5- Faaliyet Sayıları (Grafik Şeklinde Gösterimi)	10
6- Katılımcı Sayıları (Grafik Şeklinde Gösterimi)	10
7- Gelir Miktarları (TL) (Grafik Şeklinde Gösterimi)	11
8- Kuruluşumuzdan İtibaren Toplam Faaliyet, Katılımcı Sayısı ve Toplam Kazanç	11
9- BÜNSEM Bünyesinde Gerçekleştirilmesi Planlanan Faaliyetler	12
a) Mesleki Eğitim Kursları	12
b) Farkındalık Faaliyetleri	12
c) Projeler	12
d) Kişisel Gelişim Programları	12
e) Sürekli Eğitim Programlarının Uzaktan Eğitim Yoluyla Hedef Gruplara Ulaştırılması	12
<b>IV- KURUMSAL KABİLİYET VE KAPASİTENİN DEĞERLENDİRMESİ</b>	<b>12</b>
A- Üstünlükler	12
B- Zayıflıklar	13
C- Tehditler	13
D- Fırsatlar	13
E- BÜNSEM Eylem Planı	13
F- Değerlendirme	14
<b>V- ÖNERİ VE TEDBİRLER</b>	<b>14</b>
<b>VI- İÇ KONTROL GÜVENCE BEYANI</b>	<b>15</b>

## 1. GENEL BİLGİLER

15.12.2010 tarihinde Resmi Gazetede yönetmeliğinin yayınlanmasını takiben, 2011 yılı itibariyle faaliyetlerine başlamıştır.

### A. Misyon ve Vizyon

#### 1. Misyon

Bölgenin hayat boyu öğrenme gereksinimlerini karşılamaktır. Toplumsal ve kültürel anlayışı geliştirmek, sağlıklı yaşam yolları ve zamanın yararlı şekilde değerlendirilmesini sağlamak üzere ve kişisel gelişim ile bölgenin ihtiyaçlarını zenginleştirmeye yönelik, bölgedeki işgücünün becerilerini geliştirmek için tasarlanmış çeşitli programlar sunmaktır.

#### 2. Vizyon

Bölge insanlarının, bireysel gelişimlerine katkıda bulunmak ve topluma ekonomik, sosyal ve eğitim ihtiyaçlarını karşılayan yüksek kaliteli, ekonomik ve öğrenen odaklı programlara erişim fırsatı sağlamaktır.

### B. Yetki Görev ve Sorumluluklar

#### 1. Müdürün Görevleri

- Müdür, Üniversitenin tam zamanlı öğretim elemanları arasından üç yıl süre ile Rektör tarafından görevlendirilir. Süresi sona eren Müdür tekrar görevlendirilebilir. Müdürün kesintisiz altı aydan fazla görevi başında bulunmaması halinde görevi kendiliğinden sona erer. Müdür, çalışmalarında kendisine yardımcı olmak üzere Üniversitenin aylıklı öğretim elemanları arasından iki kişiyi müdür yardımcısı olarak görevlendirilmek üzere Rektörün onayına sunar. Müdür yardımcıları Yönetim Kurulu toplantılarına oy hakkı olmadan katılabilir. Müdürün katılmadığı toplantılara, görevlendireceği müdür yardımcısı katılır, Müdürün görevde bulunmadığı zamanlarda Müdüre vekâlet eder. Müdürün görevi sona erdiğinde yardımcılarının da görevi sona erer.
- Merkezi temsil etmek,
- Merkezin birimlerini, Merkezin amaçları doğrultusunda yönetmek,
- Yönetim Kurulunun aldığı kararları ve hazırladığı çalışma programını uygulamak,
- Merkez bünyesinde hazırlanan projeleri Merkezin amaçları doğrultusunda yönetmek,
- Her yılın sonunda, o yıl içerisinde yapılan faaliyetlerle ilgili rapor hazırlamak ve Yönetim Kuruluna sunmak,
- Merkezin sürekli gelişmesini sağlayacak tedbirleri almak, uygun programlar açılması doğrultusunda çalışmak,
- Merkez bünyesinde sürdürülen proje, kurs ve diğer etkinliklerin en iyi biçimde yürütülmesi için gerekli her türlü iletişim ve koordinasyonu sağlamak,
- Merkezin yürüttüğü ve projelendirdiği faaliyetler konusunda ilgililerle görüşmek. İlgili mevzuata uygun olarak sözleşmeler yapmak,
- Personel görevlendirilmeleri ile ilgili teklifleri Rektörlüğe sunmak.

## 2. Yönetim Kurulu ve Görevleri

- Yönetim Kurulu; Müdür ve Üniversite öğretim elemanları arasından Rektör tarafından görevlendirilen dört öğretim elemanı ile birlikte beş kişiden oluşur. Yönetim Kuruluna Müdür başkanlık eder. Yönetim Kurulu üyelerinin görev süresi üç yıldır. Görev süresi biten üyeler yeniden görevlendirilebilir. Süresi bitmeden ayrılan üyenin yerine kalan süreyi tamamlamak üzere aynı usulle yeni üye görevlendirilir. Yönetim Kurulu, iki ayda bir olağan, gerekli hallerde Müdürün daveti üzerine olağanüstü olarak toplanır. Yönetim Kurulu, Müdür tarafından hazırlanan gündem maddelerini görüşerek karar alır. Yönetim Kurulu salt çoğunlukla toplanır ve kararlar oy çokluğuyla alınır.
- Müdürün her faaliyet dönemi sonunda hazırlayacağı faaliyet raporunun düzenlenmesine ilişkin esasları tespit etmek, sunulan raporu değerlendirmek, bir sonraki döneme ait çalışma programını düzenlemek.
- Eğitim programları sonunda verilecek başarı belgesi, sertifika ve benzeri belgelerin verilme koşullarını, Üniversite Senatosuna önermek.
- Önerilen eğitim programlarının hangilerinin düzenleneceğini, düzenlenen programlarda kimlerin görevlendirileceğini ve görevlendirileceklere yapılacak ödemelerin miktarını belirlemek.
- Merkezin bütçesini hazırlamak,
- Merkezin çalışmaları için gerekli görülen çalışma grupları ve komisyonları kurmak.

## 3. Danışma Kurulu ve Görevleri

- Danışma Kurulu; her bir Fakülte Dekanının, Enstitü, Yüksekokul ve Meslek Yüksekokulu Müdürünün önereceği birer öğretim elemanı ile sanayi ve ticaret kuruluşları temsilcilerinin önereceği adaylar arasından Rektör tarafından görevlendirilecek toplam onbeş (15) üyeden oluşur. Danışma Kurulu, Müdürün daveti üzerine yılda en az iki kez toplanır ve Merkezin faaliyetleri ile ilgili tavsiye niteliğinde görüş ve önerilerde bulunur.

## C. İdareye İlişkin Bilgiler

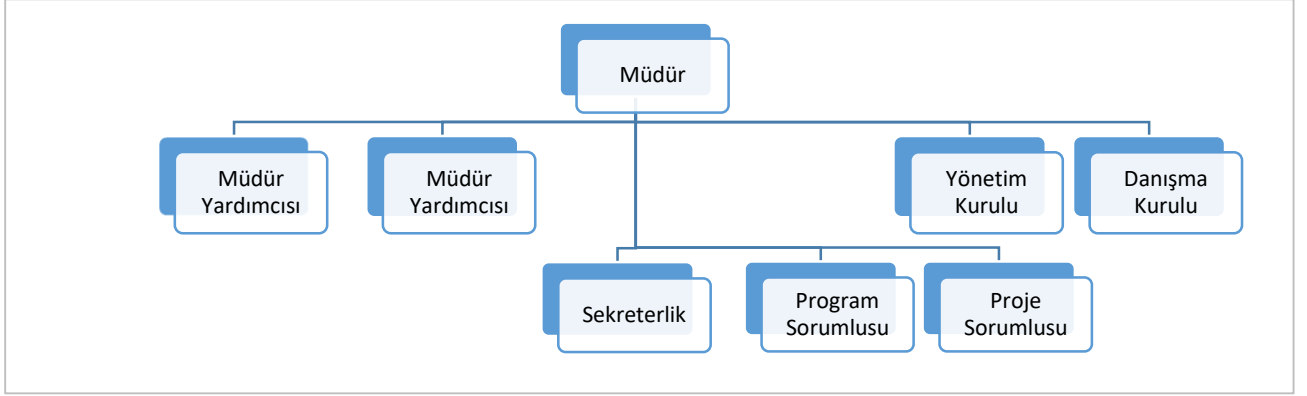
### 1. Hizmet Alanları

Hizmet Alanları	Ofis Sayısı	Ofis Alan m <sup>2</sup>	Personel Sayısı
Akademik Personel (Müdür Odası)	1	16 m <sup>2</sup>	3
İdari Personel (Sekretarya)	1	14 m <sup>2</sup>	1
Teknik Personel	-	-	1

### 2. Sunulan Hizmetler

- Dil Kursları
- Sınavlara Yönelik Kurslar
- Bilişim Kursları
- Seminerler/Eğitimler
- Meslek Kazandıran Programlar
- Bilimsel ve Teknolojik Gelişmeleri İçeren Eğitim Programları
- İhtiyaçlara ve Güncel Taleplere Yönelik Eğitim Programları
- Uzaktan Eğitim Programı

### 3. Örgüt Yapısı



## 2. AMAÇ VE HEDEFLER

### A. İdarenin Amaç ve Hedefleri

- Türkiye'nin çalışma alanlarına göre nitelikli insan gücü ihtiyacını belirlemek.
- Gelişme ve kalkınma sürecinde oluşabilecek yeni iş alanlarını tespit etmek.
- Üniversitenin örgün lisans ve lisansüstü programlar dışında eğitim verdiği ve araştırma yaptığı tüm alanlarda ulusal ve uluslararası düzeyde eğitim programları, kurslar, seminerler, konferanslar, çalıştaylar düzenlemek suretiyle toplumun tüm kesimlerine iş bulma imkânı sağlayacak yeni teknolojileri tanıtmak, bu yönde bilgi ve becerilerin kazandırılmasını sağlamak.
- Üniversitenin kamu ve özel sektörle, ulusal ve uluslararası kuruluşlarla iş birliğinin gelişmesine katkıda bulunmaktır.

### B. 2022 Yılı Hedefler

#### Sahip olunan imkânlar dâhilinde gerçekleştirilmesi hedeflenen etkinlikler;

- Mesleki eğitim programları,
- Bilimsel ve teknolojik gelişmeleri içeren eğitim programları,
- İhtiyaçlara ve güncel taleplere yönelik düzenlenen eğitim programları,
- Ulusal ve uluslararası proje teklifleri hazırlamak veya projelere ortak olarak iştirak etmek
- Şehirle bütünleşme bağlamında gerçekleştirilecek olan etkinlikler
- Sosyal sorumluluk faaliyetleri

#### Sahip olunan imkânlar dâhilinde gerçekleştirilmesi planlanan hedefler

- Bölgenin ihtiyaçlarına yönelik analiz çalışmalarının yapılması
- Duyuru konusunda etkili yöntemlerin araştırılması.

### C. Temel Politikalar ve Öncelikler

## 3. FAALİYETLERE İLİŞKİN BİLGİ VE DEĞERLENDİRMELER

### A. Mali Bilgiler

1. **2021 Gelirimiz:** Merkezimiz bünyesinde 2021 yılında gerçekleştirilen ücretli faaliyetlerden **16.770 TL** gelir elde edilmiştir. Elde edilen bu gelirin % 55'i olan **9.223.5 TL** bu eğitimde görev alan öğretim elemanlarına dağıtılmış, geri kalan bölüm ise

Üniversite Senatamızca belirlenen esaslar doğrultusunda Döner Sermaye İşletmesi Müdürlüğü tarafından değerlendirilmiştir.

- 2. Toplam Gelirimiz:** Merkezimizin kuruluşundan bugüne kadar elde ettiği tüm geliri **408.546,86 TL** dir.

Üniversitemiz Yönetim Kurulunun 15.11.2017 tarih ve 2017/21 sayılı oturumunda alınan karara göre tahsil edilen gelirin dağılımı aşağıdaki oranlara göre yapılmaktadır;

- %10'u Bilimsel Araştırma Projeleri Payı
- %1'i Hazine Payı
- %55'i Ek Ödeme Payı: Gelir getirici görevde çalışan Öğretim üyesi ile öğretim elemanları ile 657 sayılı kanuna tabi olarak çalışan personel için ayrılan.
- %34'u Bölüm Payı: Mal ve hizmet alımları, her türlü bakım, onarım, kiralama, devam etmekte olan projelerin tamamlanmasına yönelik inşaat işleri ve diğer ihtiyaçlar ile yönetici payları için ayrılan.
  - Bölüm Payının Dağılım Oranları
    - %2 Döner Sermaye İşletmesi Müdürlüğü Yönetim Faaliyetlerine Katılma Payı
    - %50 Yönetici Payı: (Rektör, Rektör Yardımcıları, Genel Sekreter)
    - %48 Bölüm İhtiyaçlarında Kullanılacak Pay: Mal ve hizmet alımları, her türlü bakım, onarım, kiralama, devam etmekte olan projelerin tamamlanmasına yönelik inşaat işleri ve diğer ihtiyaçlar

## B. Performans Bilgileri

### 1. 2021 Yılı Faaliyet Bilgileri

#### (2021) YILINDA YAPILAN FAALİYETLER

- **15 Şubat - 7 Mart 2021 tarihleri arasında** Bartın Belediyesi ile Üniversitemiz arasında imzalanan protokol kapsamında Belediye personeline yönelik Görevde Yükselme ve Unvan Değişikliği eğitimi yapıldı.
- **21 Mart 2021 tarihinde** Dr. Öğr. Üyesi İhsan Çağatay ULUS tarafından ücretsiz “Stres ve Stresle Başa Çıkma Yöntemleri-2 Programı gerçekleştirildi.
- **22 Mayıs 2021 tarihinde** Öğr. Gör. Osman ŞALCI tarafından “ Okul Öncesi Eğitimde Aile Katılımı Eğitimi” gerçekleştirildi.
- **21 Mayıs - 10 Haziran 2021 tarihleri arasında** Eğitim Fakültesi öğrencilerine yönelik Doç. Dr. Ümmühan AVCI tarafından “Thinkercad ile 3 Boyutlu Tasarım ve Kodlama Eğitimi” gerçekleştirildi.
- **20 Mart - 19 Haziran 2021 tarihleri arasında** Meslek Yüksekokulu öğrencilerine yönelik Öğr. Gör. Şaziye BOZDAĞ ALTINTAŞ tarafından ücretsiz “DGS Matematik Kursu” gerçekleştirildi.
- Türkiye Üniversiteler Sürekli Eğitim Merkezleri (TÜSEM) Konseyi İlkbahar toplantısı, 1-2 Temmuz 2021 tarihleri arasında gerçekleştirildi. Video konferans yöntemi ile

gerçekleştirilen Türkiye Üniversiteler Sürekli Eğitim Merkezleri (TÜSEM) Konseyi ilkbahar toplantısı 2 gün sürdü. Toplantının açılış konuşmasını Üniversitemiz Sürekli Eğitim Uygulama ve Araştırma Merkezi (BÜNSEM) Müdürü ve TÜSEM Yönetim Kurulu Başkanı Dr. Öğretim Üyesi Hüseyin Kaygın gerçekleştirdi.

- 23-24 Ekim 2021 tarihlerinde Doç. Dr. Fatma ÇAKIR SÖNMEZ tarafından “SmartPLS ile Yapısal Eşitlik Modelleme Eğitimi” gerçekleştirildi.
- Bartın Üniversitesi Sürekli Eğitim Uygulama Araştırma Merkezi (BUNSEM) Yönetim Kurulu Başkanı Doç. Dr. Hüseyin KAYGIN, Müdür Yardımcıları Dr. Öğr. Üyesi İhsan Çağatay ULUS ve Öğr. Gör. Osman ŞALCI, Yönetim Kurulu Üyeleri Doç. Dr. Ertuğrul ERDOĞMUŞ ve Dr. Öğr. Üyesi Hande Uyar OĞUZ İnci Bankoğlu Kültür ve Eğitim Vakfı (İBEV) Kurucu Üyesi İnci Bankoğlu, Yönetim Kurulu Üyeleri Doç. Dr. Mustafa ARTAR, Semdal ÇINÇIN, Sema TOSYALI ve Dr. Mehmet KORKUT'a ziyarette bulundu. Yapılan ziyarette, İnci Bankoğlu Kültür ve Eğitim Vakfı (İBEV) Yönetim Kurulu Üyeleri tarafından vakfın şu ana kadar yapmış olduğu ve gelecekte yapmayı planladığı çalışmalar ve projelerle ilgili ayrıntılı bilgiler paylaşıldı.
- Sürekli Eğitim Uygulama ve Araştırma Merkezi Müdürü Doç. Dr. Hüseyin KAYGIN ile Müdür Yardımcısı Dr. Öğr. Üyesi İhsan Çağatay ULUS, "2020-1-TR01-KA204-093161 numaralı WISELIFE (Raising Awareness About Ageism)" başlıklı Erasmus+Stratejik Ortaklık (KA204) projesinin 03-06 Kasım 2021 tarihlerinde Yunanistan'ın Atina şehrinde gerçekleştirilen ikinci uluslararası toplantısına katıldılar.
- 01 Aralık 2021 tarihinde Doç. Dr. Ertuğrul ERDOĞMUŞ tarafından “Bireylerde Çevre Bilinci Oluşturma Eğitim Programı” gerçekleştirdi.
- 17 Aralık 2021 tarihinde Öğr. Gör. Osman ŞALCI tarafından ücretsiz “Çocuklarla İletişimde Aile Tutumları Eğitim Programı” gerçekleştirildi.
- 18-19 Aralık 2021 tarihlerinde Üniversitemiz Personeli Mesut ÇIVAK tarafından ücretsiz “Temel Word-Excel Eğitimi ve Temel Bilgi Teknolojileri Eğitimi” gerçekleştirildi.
- Merkezimiz bünyesinde 30 Aralık 2021 tarihinde Eğitim Fakültesi Eğitim Bilimleri Bölümü Rehberlik ve Psikolojik Danışmanlık Anabilim Dalından Dr. Öğr. Üyesi İhsan Çağatay ULUS tarafından “ Alkol ve Madde Bağımlılığı Eğitim Programı” gerçekleştirildi.

## 2. A. 2021 Yılında Düzenlenmiş Eğitimler

- Görevde Yükselme ve Unvan Değişikliği Eğitimi
- Stres ve Stresle Başa Çıkma Yöntemleri-2 Programı
- Okul Öncesi Eğitimde Aile Katılımı Eğitimi
- Thinkercad ile 3 Boyutlu Tasarım ve Kodlama
- DGS Matematik Kursu
- SmartPLS ile Yapısal Eşitlik Modelleme Eğitimi
- Bireylerde Çevre Bilinci Oluşturma Eğitim Programı



- Çocuklarla İletişimde Aile Tutumları Eğitim Programı
- Temel Word-Excel Eğitimi ve Temel Bilgi Teknolojileri Eğitimi.
- Alkol ve Madde Bağımlılığı Eğitim Programı

**Tablo 1:** 2021 Yılında Düzenlenen Eğitimlere ait Genel Bilgiler

Programın Adı	Program Süresi	Katılımcı Sayısı	Başarı Belgesi Verilenler	Katılım Belgesi Verilenler	Katılım Sertifikası Verilenler
Görevde Yükselme ve Unvan Değişikliği Eğitimi	106 Saat	10	-	-	-
Stres ve Stresle Başa Çıkma Yöntemleri Programı	1.5 Saat	82	-	82	-
Okul Öncesi Eğitimde Aile Katılımı Eğitimi	1 Saat	42	-	42	-
Thinkercad ile 3 Boyutlu Tasarım ve Kodlama Eğitimi	8 Saat	72	-	72	-
DGS Matematik Kursu	28 Saat	6	-	-	-
SmartPLS ile Yapısal Eşitlik Modelleme Eğitimi	12 Saat	12	-	12	-
Bireylerde Çevre Bilinci Oluşturma Eğitim Programı	1 Saat	12	-	12	-
Çocuklarla İletişimde Aile Tutumları Eğitim Programı	1 Saat	40	-	40	-
Temel Word-Excel Eğitimi ve Temel Bilgi Teknolojileri Eğitimi.	12 saat	12	-	12	-
Alkol ve Madde Bağımlılığı Eğitim Programı	1.5 saat	48	-	48	-

**Tablo 2:** 2021 Yılı Katılımcı Sayılarına göre Gelirlerimiz

2021 Yılı	Katılımcı Sayısı	Kurs Sayısı	Kazanç (TL)
Görevde Yükselme ve Unvan Değişikliği Eğitimi	10	1	10.070,00
Stres ve Stresle Başa Çıkma Yöntemleri Programı	82	1	Ücretsiz
Okul Öncesi Eğitimde Aile Katılımı Eğitimi	42	1	Ücretsiz
Thinkercad ile 3 Boyutlu Tasarım ve Kodlama Eğitimi	72	1	3.700,00
DGS Matematik Kursu	6	1	Ücretsiz
SmartPLS ile Yapısal Eşitlik Modelleme Eğitimi	12	1	3.000,00
Bireylerde Çevre Bilinci Oluşturma Eğitim Programı	12	1	Ücretsiz
Çocuklarla İletişimde Aile Tutumları Eğitim Programı	40	1	Ücretsiz

Temel Word-Excel Eğitimi ve Temel Bilgi Teknolojileri Eğitimi.	12	1	Ücretsiz
Alkol ve Madde Bağımlılığı Eğitim Programı	48	1	Ücretsiz
<b>TOPLAM</b>	<b>336</b>	<b>10</b>	<b>16.770.00</b>

## B. 2021 Yılında Gerçekleştirilen Programların Detayları

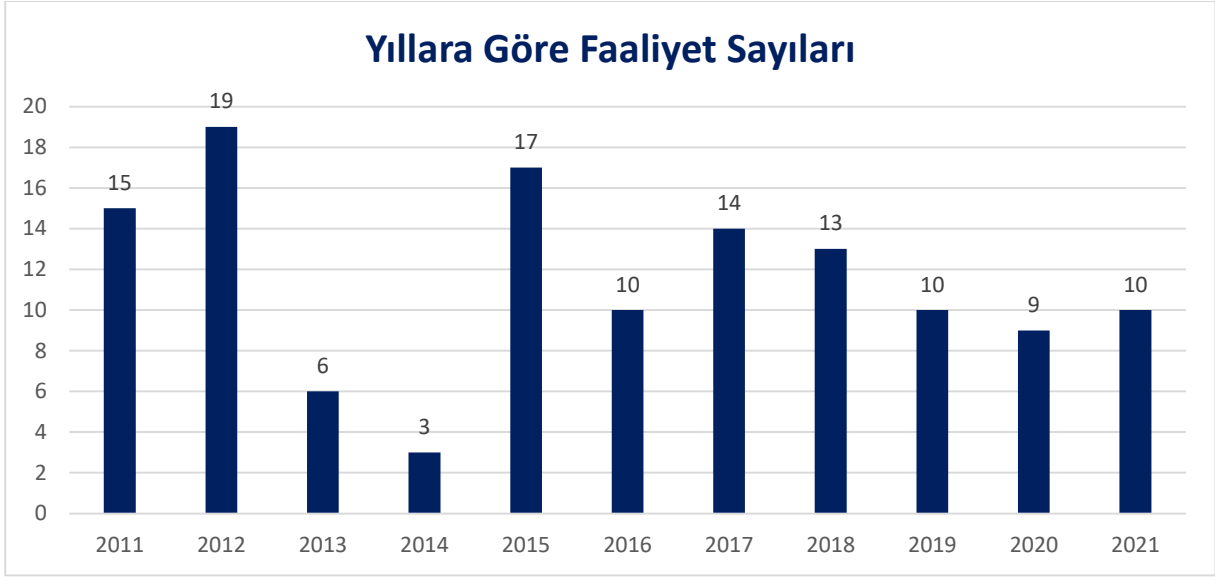
**Tablo 3:** Bahar Döneminde Yapılan Eğitimler

Programın Adı	Program Süresi	Katılımcı Sayısı	Başarı Belgesi Verilenler	Katılım Belgesi Verilenler	Katılım Sertifikası Verilenler
Görevde Yükselme ve Unvan Değişikliği Eğitimi	106 saat	10	-	-	-
Stres ve Stresle Başa Çıkma Yöntemleri Programı	1.5 saat	82	-	82	-
Okul Öncesi Eğitimde Aile Katılımı Eğitimi	1 saat	42	-	42	-
Thinkercad ile 3 Boyutlu Tasarım ve Kodlama Eğitimi	8 saat	72	-	72	-
DGS Matematik Kursu	28 saat	6	-	-	-

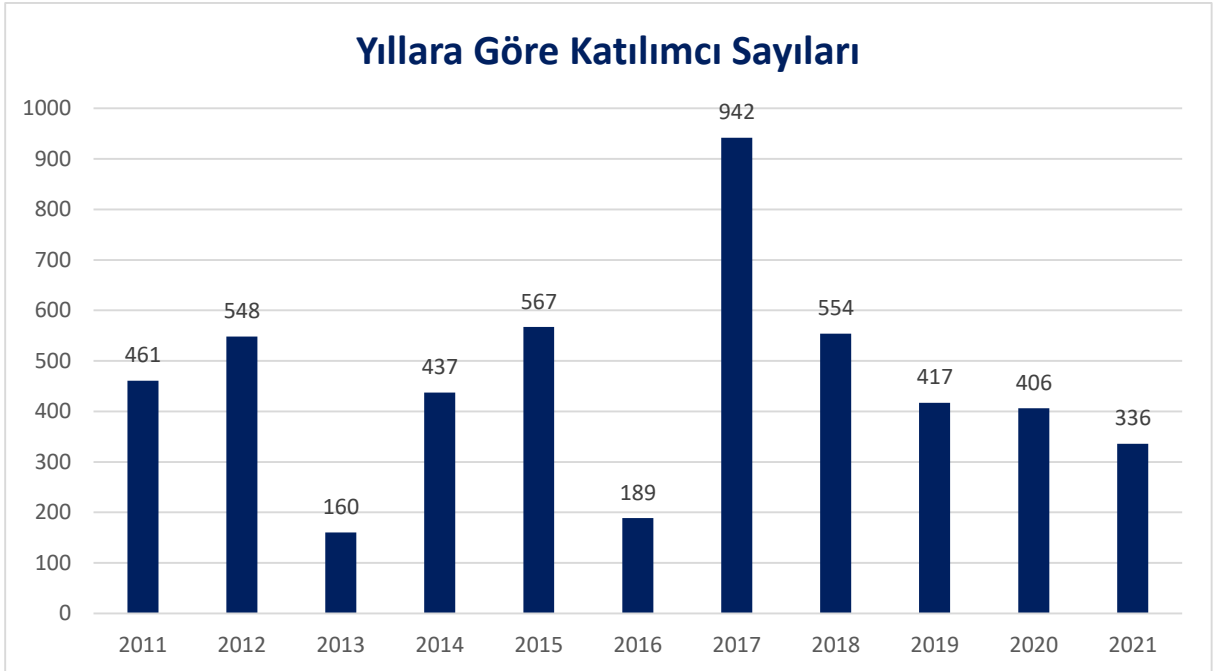
**Tablo 4:** Güz Döneminde Yapılan Eğitimler

Programın Adı	Program Süresi	Katılımcı Sayısı	Başarı Belgesi Verilenler	Katılım Belgesi Verilenler	Katılım Sertifikası Verilenler
SmartPLS ile Yapısal Eşitlik Modelleme Eğitimi	12 saat	12	-	12	-
Bireylerde Çevre Bilinci Oluşturma Eğitim Programı	1 saat	12	-	12	-
Çocuklarla İletişimde Aile Tutumları Eğitim Programı	1 saat	40	-	40	-
Temel Word-Excel Eğitimi ve Temel Bilgi Teknolojileri Eğitimi.	12 saat	12	-	12	-
Alkol ve Madde Bağımlılığı Eğitim Programı	1.5 saat	48	-	48	-

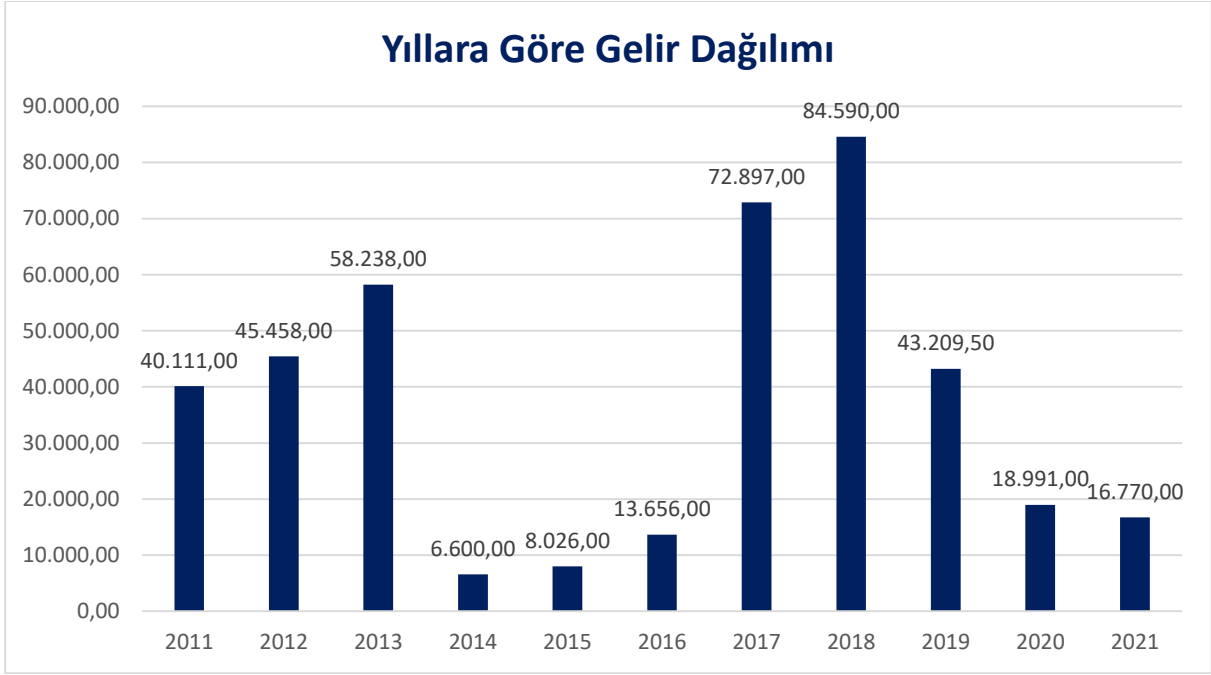
**Şekil 1:** Yıllara Göre Faaliyet Sayıları



**Şekil 2:** Yıllara Göre Katılımcı Sayıları



Şekil 3: Yıllara Göre Gelir Dağılımı



Şekil 4: Kuruluşumuzdan İtibaren Gerçekleştirilen Toplam Faaliyet, Toplam Katılımcı Sayısı ve Toplam Gelirlerimiz

Yıl	Gerçekleştirilen Faaliyet Sayısı	Katılımcı Sayısı	Toplam
2011	15	461	40.111,00
2012	19	548	45.458,30
2013	6	160	58.238,06
2014	3	437	6.600,00
2015	17	567	8.026,00
2016	10	189	13.656,00
2017	14	942	72.897,00
2018	13	554	84.590,00
2019	10	417	43.209,50
2020	9	406	18.991,00
2021	10	336	16.770,00
<b>Genel Toplam</b>	<b>126</b>	<b>5017</b>	<b>408.546,86</b>

Gelirler, Üniversitemiz Döner Sermaye İşletmesi Müdürlüğü hesabında toplanmaktadır.

### C. 2021 Yılında Duyurusu Yapılan, Yeterli Başvuru Almayıp Gerçekleştirilemeyen Eğitimler

- DGS Matematik Kursu
- YDS Hazırlık Kursu
- A1.2 Elementary Genel İngilizce Kursu
- Word and Images Eğitimi
- Erasmus+Programı Proje Hazırlama Eğitimi
- Temel Matematik Kursu

### 3. BÜNSEM Bünyesinde Gerçekleştirilmesi Planlanan Faaliyetler

#### – Mesleki Eğitim Kursları

Bir meslek sahibi olmayanlara meslek sahibi olmalarına katkıda bulunacak eğitimlerin yanı sıra, hali hazırda bir meslek sahibi olanlara da mesleklerinde ilerlemelerini sağlayacak güncel eğitimlerin verilmesi planlanmaktadır.

#### – Farkındalık Faaliyetleri

Bartın halkına ve öğrencilere yönelik çeşitli konularda farkındalık yaratma amaçlı seminer, konferans, TV programı vb. çeşitli faaliyetlerin düzenlenmesi planlanmaktadır.

#### – Projeler

Üniversitemiz ve Bartın iline katkı sağlayacak ulusal ve uluslararası kurum ve kuruluşlarca destek sağlanan çeşitli proje çağrılarına yönelik projeler hazırlanması planlanmaktadır.

#### – Kişisel Gelişim Programları

Sağlıklı yaşam yolları ve zamanın yararlı şekilde değerlendirilmesini sağlamak üzere çeşitli kişisel gelişim programlarının düzenlenmesi planlanmaktadır.

#### – Sürekli Eğitim Programlarının Uzaktan Eğitim Yoluyla Hedef Gruplara Ulaştırılması

Sürekli eğitim Merkezi tarafından düzenlenen eğitim programlarına iştirak edemeyen bireylere yönelik uzaktan eğitim programlarının düzenlenmesi planlanmaktadır.

### 4. KURUMSAL KABİLİYET VE KAPASİTENİN DEĞERLENDİRİLMESİ

#### A. Üstünlükler

- Bartın ilinde Üniversite kalitesinde eğitim veren tek eğitim kurumu olmanın yanı sıra, yaşam boyu öğrenme sürecinde topluma bilgi ve becerileri yüksek düzeyde sunacak ve bulunduğu konum itibari ile yerel kalkınmaya ve ekonomiye destek sunan bir eğitim merkezi olması.
- Genç ve dinamik öğretim elemanı kadrosunun yanı sıra tecrübeli öğretim üyelerinin eğitim verebilme potansiyeli.
- Yeni fakülte, yüksekokul vb. birimlerin açılmasıyla birlikte artan öğretim elemanı sayısının ve niteliğinin Merkezde verilebilecek potansiyel eğitim niteliği ve çeşidinin artması.
- Yeterli derslik ve laboratuvar sayısı.
- Pandemi sürecinde verilecek eğitimler için gerekli olan uzaktan eğitim teknolojik alt yapısı hizmetinin etkin kullanılması.
- Bölgede mevcut olan mesleki kuruluşlar, belediyeler, özel sektör ve kamu kurum ve kuruluşları ile etkili ilişkilerin yürütülmesi ve dış paydaşların taleplerine yönelik eğitim ihtiyaçlarını karşılayabilme potansiyeline sahip olunması.
- Uzaktan eğitim ile birlikte planlanan eğitimlere katılım sağlayan kursiyerlerimize eğitim ve diğer konularda hızlı cevap verilebilmesi ve çözüm yollarının üretilmesi.

- Bartın şehrinde yaşayan bireylerin ve üniversite öğrencilerimizin mesleki, kişisel ve sosyal bağlamda gelişimlerine yönelik eğitimlerin planlanması ve uygulanması.
- Sürekli eğitim merkezimizin ulusal ve uluslararası kurum ve kuruluşlarla iş birliği içerisinde ve yaşam boyu öğrenme ihtiyaçları doğrultusunda sürdürülebilir gelişime katkı sağlayacak projeler üretmesi.

## B. Zayıflıklar

- Merkezin şehirden uzakta oluşu.
- Merkezde görevli personelin akademik yoğunluğu nedeniyle tam zamanlı performans gösterememesi.
- Pandemi sürecinden dolayı yüz yüze eğitimin gerçekleşmemesi ve yüz yüze yürütülmesi zorunlu bazı eğitimlerin verilememesi.

## C. Tehditler

- Bölgede ücretsiz ya da çok düşük ücretlerle eğitim faaliyeti gösteren yaşam boyu öğrenmeyle ilgili diğer kurumların varlığı.
- Bölgede yaşam boyu öğrenme faaliyetlerine olan ilginin azlığı.
- Merkezce verilen belgelerin etkin olarak kullanılabilme düzeyinin düşük oluşu.
- Özel eğitim ve danışmanlık firmalarının niteliği düşük de olsa çok düşük ücretlerle eğitim imkânı sunması.
- Eğitimlerin uzaktan verilmesine bağlı olarak kursiyerlerin yeterli düzeyde teknoloji bilgisine sahip olmaması ve teknolojik ürünlere kolay ulaşamaması
- Çevrimiçi eğitim bağlamında küresel çapta UDEMY, Khan Academy, Coursera gibi her türlü konuda eğitimlerin sunulduğu çevrim içi öğrenme ortamlarının varlığı ve ulusal boyutta çevrimiçi eğitim programları sunan özel sektörde ve kamu sektöründeki çok sayıda kuruluşun varlığı nedeniyle bireylere ulaşmada zorluk.

## D. Fırsatlar

- İl Merkezinde faaliyete geçirilebilecek bir şube ile yaşam boyu öğrenme faaliyetlerine olan ilginin ve Merkezin tanınırlığının artırılması.
- Kamu kurumları ve özel sektör ile ortak projeler yapılması.
- Kamu kurumları ve özel kuruluşların yürüttüğü projelere iştirakçi olarak katılmak,
- Uzaktan eğitim süreci ile katılımcı sayısında artış olması (örneğin; sınıfta 40 kişiye verilecekken, internet ortamında bu sayı daha fazla olacaktır.)
- Çevrim içi öğrenme ortamlarında sunulan eğitim programlarının çeşitlendirilmesi ve özellikle başka kurum ve kuruluşlarca sunulmayan ya da çok az sayıda sunulmuş olan eğitimlerin Merkezimizce sunulması ve böylece Sürekli Eğitim Merkezinin ve Üniversitenin tanınırlığının da ulusal ve uluslararası düzeyde artırılması

## E. BÜNSEM Eylem Planı

- Bartın'da BÜNSEM'in tanıtımının yapılacağı, eğitimlerin gerçekleştirileceği, kamu kurumları ve özel kuruluşlara eğitim konusunda danışmanlık hizmetinin verileceği bir şube oluşturulması.
- BÜNSEM proje biriminde hazırlanan projelerin sayı ve çeşidinin artırılması.
- Halkı yaşam boyu eğitim faaliyetlerine dâhil edecek çalışmalar yapılması yoluyla halk-Üniversite kaynaşması ve işbirliğine katkıda bulunulması.

- İl sakinlerinin ve üniversite öğrencilerinin yaşam boyu öğrenme gereksinimlerini belirlemek için periyodik araştırmalar yapılması ve yapılacak faaliyetlerin bu doğrultuda şekillendirilmesi.

## F. Değerlendirme

Merkezimiz faaliyetleri 2020 yılının başlarından itibaren hem dünyamızı hem de ülkemizi derinden etkileyen pandemi nedeniyle özellikle yüz yüze eğitim bağlamında kesintiye uğramıştır. 2022 yılı için de pandeminin gidişatı hakkında net bir öngöründe bulunabilmek güç görünmektedir. Pandemi yüz yüze eğitim gerçekleştirme imkanımızı elimizden almış olsa da başka bir eğitim şekline yani uzaktan eğitime odaklanmamızı sağlamıştır. Bu bağlamda az sayıda da olsa geçmiş tecrübelerimiz bulunması Merkezimiz için bir avantaj olmakla birlikte bu alanda gerek ulusal gerekse uluslararası düzeyde çok sayıda aktör tarafından neredeyse her konuda eğitimlerin sunuluyor olması da zorlu bir rekabet ortamı oluşturmaktadır. Bununla birlikte böyle bir ortamda yüksek düzeyde gereksinim duyulan ve eğitim arzının az olduğu eğitim türlerinin tespit edilmesi ve bu kulvarda nitelikli eğitim içerikleri üretilerek ulusal ve uluslararası bağlamda kitlelere arz edilmesi de bir fırsat olarak görülebilir. Ayrıca Üniversitenin alanında ve çalışmalarında oldukça yetkin bir Uzaktan Eğitim Merkezinin bulunması nitelikli eğitim içeriği üretilmesine önemli katkı sağlayabilecektir. Merkezin geçmiş dönemlere ait proje deneyimlerinin bulunması ulusal ve uluslararası yeni projeler geliştirilmesi ve işbirlikleri kurulması bağlamında diğer bir fırsattır.

## 5. ÖNERİ VE TEDBİRLER

- Merkezimizde tam zamanlı görev yapacak Uzman bir personelin görevlendirilmesi.
- BÜNSEM faaliyetlerinin duyurulması, tanıtılması ve faaliyetlerin gerçekleştirilmesinde kullanılmak üzere Bartın şehir merkezinde bir mekânın Merkezimize tahsis edilmesi.
- Merkezimizde görev alan personelleri teşvik edici ve özendirici uygulamaların hayata geçirilmesi (idari görev alan akademik personele yurtdışı akademik bildiri sunma desteği gibi),
- Merkezimizde ders veren öğretim elemanları açısından ders vermenin cazip hale getirilmesi,

## 6. İÇ KONTROL GÜVENCE BEYANI

Harcama yetkilisi olarak yetkim dâhilinde;

Bu raporda yer alan bilgilerin güvenilir, tam ve doğru olduğunu beyan ederim.

Bu raporda açıklanan faaliyetler için Birimimiz kaynaklarının etkili, ekonomik ve verimli bir şekilde kullanıldığı, görev ve yetki alanım çerçevesinde iç kontrol sisteminin idari ve mali kararlar ile bunlara ilişkin işlemlerin yasallık ve düzenliliği hususunda yeterli güvenceyi sağladığını ve harcama birimimizde süreç kontrolünün etkin olarak uygulandığını bildiririm.

Bu güvence, harcama yetkilisi olarak sahip olduğum bilgi ve değerlendirmeler, iç kontroller, iç denetçi raporları ile Sayıştay raporları gibi bilgiler dâhilindeki hususlara dayanmaktadır.

Burada raporlanmayan, Üniversitemizin menfaatlerine zarar veren herhangi bir husus hakkında bilgim olmadığını beyan ederim. Bartın

**Harcama Yetkilisi**  
**21/01/2022**

**Doç. Dr. Hüseyin KAYGIN**  
**Müdür**