



Biyoteknoloji Bölümü 2019-2023 Stratejik Planı

BARTIN ÜNİVERSİTESİ
FEN FAKÜLTESİ | BİYOTEKNOLOJİ BÖLÜMÜ

İçindekiler

I. BÖLÜM: DURUM ANALİZİ.....	3
1.1 Kurumsal (Birim) Tarihçe.....	3
1.2. Paydaş Analizi	3
1.3. İnsan Kaynakları Yetkinlik Analizi.....	6
1.4. Akademik Personel ve Öğrenci Sayılarının Orantısal Gelişimi	8
1.5. Teknoloji ve Fiziksel Kaynak Analizi	9
1.6. Akademik Faaliyetler Analizi.....	13
1.7. GZFT (Güçlü Yönler, Zayıf Yönler, Fırsatlar, Tehditler) Analizi.....	15
II. GELECEĞE BAKIŞ.....	17
2.1. Misyon	17
2.2. Vizyon	17
2.3. Temel Değerler	17
III. FARKLILAŞMA STRATEJİSİ	18
3.1. Konum Tercihii.....	18
3.2. Başarı Bölgesi Tercihii.....	18
3.3. Değer Sunumu Tercihii.....	19
3.4. Temel Yetkinlik Tercihii	19
IV. BÖLÜM: STRATEJİ GELİŞTİRME, AMAÇ, HEDEF VE STRATEJİLERİN BELİRLENMESİ	19
4.1. Amaçlar	19
4.2. Hedefler	19
4.3. Göstergeler	20

Biyoteknoloji Bölümü Stratejik Plan Bölümleri

I. BÖLÜM: DURUM ANALİZİ

1.1 Kurumsal (Birim) Tarihçe

Fen Fakültesi bünyesinde yer alan Biyoteknoloji Bölümü, Bartın Üniversitesinin, şehir merkezine 10 km uzaklıkta bulunan Kutlubey-Yazıcılar Köyünde 1.154.893 m²'lik alan üzerine kurulmuş Kutlubey Kampüsünde yer almaktadır. Bölümümüz, Yüksek Öğretim Kurumu tarafından 2016 yılı itibari ile açılmış olup, lisans programına ilk öğrencilerini 2016-2017 eğitim-öğretim yılında almıştır. Bölümümüzün 2020 yılı itibariyle toplam 98 öğrencisi bulunmaktadır. Bölüm, Hayvansal Biyoteknoloji, Medikal Biyoteknoloji, Nanobiyoteknoloji ve Endüstriyel Mikrobiyal Biyoteknoloji Anabilim Dallarından oluşmaktadır. 2017 yılında Türkiye Biyoteknoloji Enstitüsünün kurulmasıyla bölümün tanınırlığı artmış ve bu sayede yoğun bir bilgi donanımına sahip mezunlar, kamu ve özel sektörde geniş istihdam olanaklarına kavuşmuştur.

1.2. Paydaş Analizi

Paydaş analizi sürecinde; stratejik planlamanın temel unsurlarından biri olan katılımcılık sağlanmış ve bölüm ile etkileşim içinde bulunan tarafların görüşleri dikkate alınarak stratejik plana yön verilmiştir. "Girişimci ve yenilikçi üniversite" anlayışına uygun olarak tüm paydaşların görüş, talep, öneri ve destekleri stratejik plana yansıtılmıştır. Bu çerçevede, Bartın'da ve bölgedeki iç ve dış paydaşlarla hem elektronik ortamlar vasıtasıyla hem de yüz yüze yapılan toplantılar ile paydaşların beklentilerinin belirlenmesi, bunların sürdürülebilir değer üretme ve rekabet sağlama potansiyelini ortaya koymak amaçlanmıştır.

Bu amaçla, ilk aşamada bölümümüzün ilişkide olduğu paydaşları tanımlanmış ve bölümümüz ile bağlı bölümlerimizin sunduğu ürün ve faaliyetlerinden etkilenen ve faaliyetleri ile bölümümüze etkisi olan paydaşlar ilişkilendirilmiştir.

Paydaşların öncelik derecelendirmesinde, bölümümüz bünyesinde yürütülen faaliyetleri etkileme güçleri ve bu paydaşların faaliyetlerden etkilenme dereceleri dikkate alınmıştır. Öncelikli paydaşların katkı ve katılımları ile yürütülebilecek faaliyetlerin belirlenmesine yönelik etki/önem matrisi hazırlanmıştır. Öncelikli paydaşların, görüş ve önerilerinin alınmasında, çevrim-içi görüş alınması, bilgi talebi, yüz yüze görüşmeler ve toplantı görüşmeleri gibi yöntemlerden faydalanılmıştır.

Bölümümüzün, iç paydaş görüşleri alınırken akademik personelin araştırma ve eğitim faaliyetleri ile ilgili ürün ve hizmet kalitesinin artırılmasına yönelik görüş, öneri ve eleştirileri değerlendirilmiştir.

Dış paydaşlar için, bölümümüzü tercih edebilecek, Milli Eğitim Bakanlığı'na bağlı Bartın ilinde bulunan liselerde afiş ve broşürler dağıtılarak tanıtımı yapılmıştır. Ayrıca, Fakültemizin düzenlediği ve bölümümüz öğrencileri ve öğretim üyelerinin katılım sağladığı Kariyer Günleri Etkinliği ile Üniversite-Sanayi iş birliği kapsamında öğrencilere yönelik konferanslar aracılığıyla, öğrenciler ile Bartın ili çevresinde saygın iş insanlarının ve işletmecilerin buluşması sağlanmıştır.

1.2.1. Paydaşların Tespiti ve Öncelik Derecelendirmesi

Paydaşların tespiti çerçevesinde, fakülte ve bağlı birimlerimizin faaliyetleri ile ilgili ürün ve hizmetlerden kimlerin faydalandığı, paydaşlar arası ilişkinin hangi düzeyde olduğu, paydaşların

Biyoteknoloji Bölümü 2019-2023 Stratejik Planı

faaliyetlerimizi etkileme ve faaliyetlerimizden etkilenme durumu değerlendirilmiştir. Bu kapsamda, paydaşlar, iç ve dış paydaşlar olmak üzere sınıflandırılmıştır. Paydaşların etki ve önem derecesi dikkate alınarak stratejik plan ekibi tarafından puanlanıp önem derecesine göre oluşturulan sıralama Tablo 1’de belirtilmiştir.

Tablo 1. Paydaş Öncelik Derecelendirmesi Tablosu

Paydaş Adı	İç Paydaş/ Dış Paydaş	Önem Derecesi	Etki Derecesi	Önceliği
Akademik Personel	İç Paydaş	5	5	1
İdari Personel	İç Paydaş	5	5	1
Ulusal ve Uluslararası Üniversiteler	Dış Paydaş	4	5	1
Biyoteknoloji Bölümü Öğrencileri	Dış Paydaş	5	5	1
Biyoteknoloji Bölümü Mezun Öğrencileri	Dış Paydaş	5	5	1
YÖK Başkanlığı	Dış Paydaş	5	5	1
Kalkınma Bakanlığı	Dış Paydaş	4	5	1
TÜBİTAK	Dış Paydaş	5	5	1
KOSGEB	Dış Paydaş	5	5	1
ÖSYM	Dış Paydaş	4	5	1
BARİK Üyeleri	Dış Paydaş	4	5	1
Bartın Üniversitesi Tedarikçileri	Dış Paydaş	3	4	2
Bartın’daki İl ve İlçe Milli Eğitim Müdürlükleri	Dış Paydaş	3	4	2
Bartın İlinde Bulunan Liseler	Dış Paydaş	3	4	2
Sendikalar	Dış Paydaş	4	3	3
Bankalar	Dış Paydaş	2	2	4
Hastaneler	Dış Paydaş	3	3	4

1.2.2. Paydaşların Değerlendirilmesi

Paydaş analizi kapsamında, detaylı bir şekilde değerlendirilen öncelikli paydaşlar ile bölümümüzün sunduğu ürün ve hizmetler ilişkilendirilmiştir. Bu çerçevede, paydaşların ilişkili olduğu ürün ve hizmetlerle, bunlara ilişkin beklentileri ve etkilenme durumları ayrıntılı bir şekilde değerlendirilerek oluşturulan paydaş ürün/hizmet matrisi Tablo 2’de gösterilmiştir.

Tablo 2. Paydaş - Ürün / Hizmet Matrisi

Ürün/Hizmetler	EĞİTİM-ÖĞRETİM					ARAŞTIRMA GELİŞTİRME				GİRİŞİMCİLİK		TOPLUMSAL KATKI					
	Lisans Eğitimi	Lisansüstü Programlar	Lisans Düzeyinde Uzaktan Öğretim Programları (BUZEM)	Sürekli Eğitim Programları (BÜNSEM)	Ulusal ve Uluslararası Öğrenci/Öğretim Elenam Değişim Programları Hizmeti	Çift Ana dal/Yan dal Programları	BAP Projeleri (Katımlı, Kapsamlı, Lisansüstü vb.)	TÜBİTAK, Kalkınma Bakanlığı, AB vb. Projeleri	Patent /Faydalı Model	Araştırma ve Uygulama Merkezlerinde Yapılan Çalışmalar	Girişimcilik Eğitimleri ve Sertifika Programları	Üniversite-Özel Sektör İşbirliği (Proje Danışmanlıkları)	Gayri Safi Milli Hasılaya Katma Değer Üretmek	Sosyal Sorumluluk Projeleri Geliştirip, Sorunların Çözümüne Katkıda Bulunmak	(Konferans, Sempozyum, Yayın	Toplumun Ekonomik Sosyal ve Kültürel Düzeyinin Yükselmesine Katkıda Bulunmak İçin Bilimsel Etkinlikler Düzenlemek	Yöresel ve Bölgesel Kalkınmaya Destek Olmak
Paydaşlar																	
Akademik Personel	✓		✓	✓	✓	✓	✓	✓	✓	✓	✓	✓	✓	✓	✓	✓	✓
İdari Personel	✓		✓		✓		✓			✓	✓		✓				✓
Ulusal ve Uluslararası Üniversiteler	✓		✓		✓		✓	✓	✓		✓	✓	✓	✓	✓	✓	✓
Biyoteknoloji Bölümü Öğrencileri	✓		✓	✓	✓	✓	✓	✓	✓	✓	✓	✓	✓	✓	✓	✓	✓
Biyoteknoloji Bölümü Mezun Öğrencileri			✓	✓			✓		✓	✓	✓	✓	✓	✓	✓	✓	✓
YÖK Başkanlığı	✓		✓	✓	✓	✓	✓	✓	✓	✓	✓	✓	✓	✓	✓	✓	✓
Kalkınma Bakanlığı			✓				✓		✓	✓	✓	✓	✓	✓	✓	✓	✓
TÜBİTAK	✓		✓	✓	✓		✓	✓	✓		✓	✓			✓	✓	✓
KOSGEB	✓		✓	✓	✓		✓	✓	✓	✓	✓	✓			✓	✓	✓
ÖSYM	✓																
BARİK Üyeleri	✓		✓	✓	✓		✓	✓	✓	✓	✓	✓	✓	✓	✓	✓	✓
Bartın Üniversitesi Tedarikçileri							✓		✓		✓	✓			✓	✓	✓
Bartın'daki İl ve İlçe Milli Eğitim Müdürlükleri	✓		✓	✓		✓	✓	✓	✓	✓	✓	✓	✓	✓	✓	✓	✓
Bartın İlinde Bulunan Liseler	✓		✓	✓		✓	✓	✓	✓	✓	✓	✓	✓	✓	✓	✓	✓
Sendikalar	✓		✓	✓	✓	✓			✓	✓		✓		✓	✓	✓	✓
Bankalar	✓		✓	✓							✓						✓
Hastaneler	✓		✓	✓					✓								✓

1.2.3. Paydaş Etki / Önem Matrisi

Paydaş öncelik derecelendirmesi tablosundan faydalanarak, öncelikli paydaşlarla yürütülecek faaliyetlerin belirlenmesi için paydaş etki/önem matrisi Tablo 3'de gösterilmiştir.

Tablo 3. Paydaş etki/önem matrisi

Etki Düzeyi	Zayıf	Güçlü
Düşük	İZLE Bankalar Hastaneler	BİLGİLENDİR Üniversite yönetimimizin öngördüğü paydaşlar
Yüksek	ÇIKARLARINI GÖZET, ÇALIŞMALARA DÂHİL ET Bartın Üniversitesi Tedarikçileri Bartın İlinde Bulunan Liseler Bartın İl ve İlçe Milli Eğitim Müdürlükleri	BİRLİKTE ÇALIŞ Ulusal ve Uluslararası Üniversiteler Bartın Üniversitesi Öğrencileri Bartın Üniversiteleri Mezun Öğrencileri Lisansüstü öğrenci adayları Akademik ve İdari Personel YÖK Başkanlığı Kalkınma Bakanlığı ÖSYM TÜBİTAK KOSGEB

1.2.4. Paydaş Görüşlerinin Alınması ve Değerlendirilmesi

Paydaşların, görüş ve önerilerinin alınması amacı ile çevrim-içi yolla görüş ve öneriler alınmıştır, yüz yüze görüşmeler ve toplantılar düzenlenmiştir. Bölümümüzde, iç paydaş görüşleri alınırken akademik personelin eğitim ve araştırma faaliyetleri ile ilgili ürün ve hizmet kalitesinin artırılmasına yönelik görüş ve önerileri değerlendirilmiştir. İç ve dış paydaşların görüş ve önerileri göz önünde bulundurularak, 2019-2023 dönemi stratejik planın hazırlanmasında, bölümümüzün yapılanması, mevcut durumu ve beklentilerinin yansıtılması hususunda titizlikle çalışılmıştır.

Stratejik planda, paydaşların görüş, öneri ve beklentileri doğrultusunda, fakültemizin hizmet sunumunun kalitesinin artırılmasına yönelik amaç ve hedefleri belirtilmiştir.

1.3. İnsan Kaynakları Yetkinlik Analizi

İnsan kaynakları yetkinlik analizinde, üniversite personeline ilişkin nicel veriler ile personelin sahip olduğu niteliklere ilişkin analizlerin yapılması amaçlanmıştır. Öncelikle, iş analizleri kapsamında birimlerde görev yapan personelin görev tanımları ve birimlere ait iş akış şemaları birimlerce hazırlanarak web sayfalarında ilan edilmiştir. Yetkinlik değerlendirmesinde temel olarak yönetici değerlendirme yöntemi kullanılmıştır. Böylece, yönetici, kendisine bağlı personeli, görevin ve pozisyonun gerektirdiği yetkinlik gereksinimlerini dikkate alarak değerlendirmiştir.

1.3.1. Eğitim ve Gelişim İhtiyaçlarının Belirlenmesi ve Değerlendirilmesi

1-Biyoteknoloji Bölümünde akademik personel olarak 5 Dr. Öğr. Üyesi, 1 Öğr. Gör. Dr. ve 3

Biyoteknoloji Bölümü 2019-2023 Stratejik Planı

Arş. Gör.'nin görev yaptığı görülmektedir.

2-Akademik personelin bilgi, beceri ve tutumlarını yansıtmaya açısından en güçlü yetkinliklerinin;

- Üniversitenin hedeflerine, kurum çıkarlarına ve iş etiğine uygun çalışma,
- Uzmanlaştıkları alanlarda güçlü bilgi birikimine sahip olma,
- Bilgi ve birikimini öğrenciye aktarma isteği ve gayreti taşıma,
- İletişim becerisi,
- Kurumun mevzuat bilgisine sahip olma konularında olduğu görülmektedir.

3- Akademik personelin pozisyonlar/görevler için yetkinlik gereksinimlerine ilişkin tespitler yapılmıştır. Buna göre akademik personele ilişkin en çok gereksinim duyulan konular aşağıda sıralanmıştır:

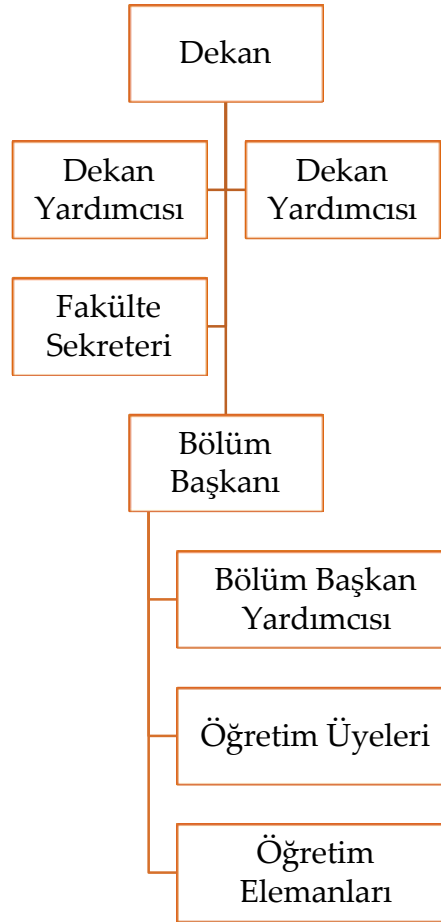
- Akademik personelin gelişimine yönelik eğitimler düzenlenmesi.
- Proje hazırlama bilgisini arttırmaya yönelik eğitimler sunulması.

1.3.2. Biyoteknoloji Bölümü Örgüt Yapısı

Bölümümüzde 5 öğretim üyesi ve 4 öğretim elemanı görev yapmaktadır. Bölüm akademik personelinin görev dağılımı şu şekildedir:

Tablo 4. Bölüm akademik personelinin görev ve unvanları

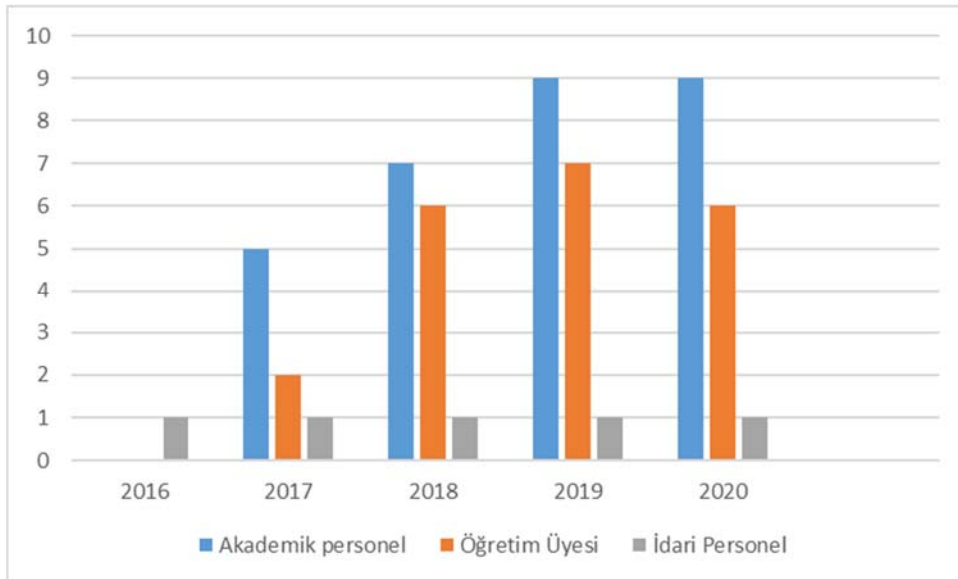
Bölüm Başkanı	Dr. Öğr. Üyesi Recep TAŞ
Bölüm Başkan Yrd.	Dr. Öğr. Üyesi Hilal YILMAZ
Öğretim Üyesi	Dr. Öğr. Üyesi Ufuk ÇELEBİOĞLU
Öğretim Üyesi	Dr. Öğr. Üyesi Hamdi KAMÇI
Öğretim Üyesi	Dr. Öğr. Üyesi Parham TASLİMİ
Öğretim Üyesi	Dr. Öğr. Üyesi Nesrin KORKMAZ
Öğretim Elemanı	Öğr. Gör. Dr. Hamza DÜNYA
Öğretim Elemanı	Arş. Gör. Ahmet KARAKUŞ
Öğretim Elemanı	Arş. Gör. Özlem BAKIR
Öğretim Elemanı	Arş. Gör. Rizvan İMAMOĞLU



Şekil 2. Teşkilat Şeması

1.4. Akademik Personel ve Öğrenci Sayılarının Orantısal Gelişimi

Bölümümüzün 2016-2020 yılları itibarı ile öğretim elemanı ve idari personel sayısı aşağıdaki grafikte gösterilmiştir.



Grafik 1. Yıllara Göre Akademik ve İdari Personel Sayıları

Biyoteknoloji Bölümü 2019-2023 Stratejik Planı

Tablo 5’de ise öğretim elemanı başına düşen öğrenci sayısı, öğretim üyesi başına düşen öğrenci sayısı, idari personel başına düşen öğrenci sayısı ve öğretim elemanı başına düşen idari personel sayısı oransal olarak ifade edilmiştir.

Tablo 5. Öğretim Elemanı ve İdari Personel ile Öğrenci Sayılarının Birbirleri ile Oranları

	2016	2017	2018	2019	2020
Öğretim elemanı başına düşen öğrenci sayısı	-	16.6	13.8	13.3	17.8
Öğretim üyesi başına düşen öğrenci sayısı	-	22.5	16.1	17,1	26,8
İdari personel başına düşen öğrenci sayısı	38	83	97	120	161
Öğretim elemanı başına düşen idari personel sayısı	-	0.2	0.14	0,11	0,11

1.5. Teknoloji ve Fiziksel Kaynak Analizi

1.5.1 Fiziksel Kaynak Analizi

Fen Fakültesi bünyesinde bulunan bölümümüz, idari bina olarak Mühendislik, Mimarlık ve Tasarım Fakültesi ile Kutlubey Kampüsünde bulunan aynı binayı kullanmaktadır. Dersler ise yine aynı kampüs alanı içerisindeki Mimar Sinan (sayısal) dersliğinde yürütülmektedir.

Tablo 6. Eğitim Alanları

Alan	Kapasite				
	0-25	26-50	51-75	76-100	101-150
Anfi	-	-	-	-	-
Sınıf	-	2	1	-	-
Öğrenci	-	3	-	-	-
Laboratuvarı					
Toplam	-	5	1	-	-

Tablo 7. Toplantı ve Konferans Salonları

Kapasite (Kişi)	Toplantı Salonu (Adet)	Konferans Salonu (Adet)	Okuma Salonu (Adet)	Toplam
10-20	-	-	-	-
26-50	-	-	-	-
100-150	-	-	-	-
200- Üzeri	-	1	-	1

Tablo 8. Hizmet Alanları

Hizmet Alanları	Ofis Sayısı	Alan m ²
Akademik Personel	8	120

1.5.2. Teknolojik Alt Yapı Analizi

Biyoteknoloji Bölümü olarak araştırma faaliyetleri güncel teknolojik gelişmeler doğrultusunda yazılım ve donanım olanaklar sürekli güncellenmektedir. Biyoteknoloji Bölümü olarak araştırma faaliyetleri güncel teknolojik gelişmeler doğrultusunda Fen Fakültesi Moleküler Biyoloji ve Genetik Araştırma Laboratuvarları ve bu laboratuvarlarda bulunan teknolojik cihazlar ile yürütülmektedir. Tablo 11’de bu cihazlar adet miktarları ile verilmiştir.

Tablo 9. Teknolojik Alt Yapı Araçları

Cinsi	Hesap Kodu	I. Düzey Kodu	II. Düzey Kodu	Adet
KESİNTİSİZ GÜÇ KAYNAKLARI	253.2.5.7-2	253	02	4
ZEMİN SÜPÜRME MAKİNELERİ	253.3.1.1.2-4	253	03	1
BUZDOLAPLARI	253.3.2.1.1-3	253	03	8
FIRINLAR	253.3.2.2.1-8	253	03	1
SU ISITICILARI VE SOĞUTUCULARI	253.3.2.99.10-12	253	03	2
TERAZİLER	253.3.4.1.1-7	253	03	1
HASSAS TERAZİ	253.3.4.1.1-13	253	03	4
IMAGE ANALYSER	253.3.5.1-15	253	03	1
BUZ YAPMA CİHAZI	253.3.5.1-27	253	03	1
SUB-CELL GT SYSTEM	253.3.5.1-28	253	03	1
DNA DROP CİHAZI	253.3.5.3.1-1	253	03	1
MOTORLU OTOMATİK PİPET SETİ	253.3.5.3.2-1	253	03	17
KONSANTRATÖR	253.3.5.22.10-1	253	03	1
KEMİLÜMİNESAN	253.3.5.22.3-1	253	03	1
LAMİNAR AKIM KABİNİ	253.3.5.22.4-1	253	03	1
PCR CİHAZI	253.3.5.22.5-1	253	03	1
ISO ELECTRIC FOCUSİNG	253.3.5.22.6-1	253	03	1
KURU BLOK ISITICI	253.3.5.22.8-1	253	03	2
HIZ AYARLI VORTEK	253.3.5.22.9-1	253	03	2

Biyoteknoloji Bölümü 2019-2023 Stratejik Planı

KROMOTOGRAFI CİHAZLARI	253.3.6.1.4-2	253	03	1
SPEKTROMETRELER	253.3.6.1.8-5	253	03	1
SICAKLIK, İLETKENLİK VE PH ÖLÇME CİHAZLARI	253.3.6.2.15-1	253	03	2
ETÜVLER, İNKÜBATÖRLER VE DURULAYICI KURUTUCULAR	253.3.6.3.1-5	253	03	1
SOĞUTMALI İNKÜBATÖR	253.3.6.3.1-6	253	03	1
SOĞUTMALI ÇALKALAMALI İNKÜBATÖR	253.3.6.3.1-7	253	03	1
CO2 Lİ İNKÜBATÖR	253.3.6.3.1-8	253	03	1
YATAY ELEKTROFOREZ	253.3.6.3.11.1-1	253	03	2
DİKEY ELEKTROFOREZ SİSTEMİ	253.3.6.3.11.2-1	253	03	1
ELEKTROFOREZ GÜÇ KANAĞI	253.3.6.3.11.3-1	253	03	1
OTOKLAVLAR	253.3.6.3.15-2	253	03	3
PASTEUR FRINI	253.3.6.3.15-11	253	03	1
MİKRO SANTRİFÜJ	253.3.6.3.19-5	253	03	1
SOĞUTMALI SANTRİFUJ	253.3.6.3.19-6	253	03	1
DAIHAN CFO SPIN	253.3.6.3.19-7	253	03	2
HOMOJENİZATÖRLER	253.3.6.3.24-2	253	03	1
VAKUM FİLTROSYON SİSTEMİ	253.3.6.3.99-7	253	03	1
ISITICILI MAGNETİK KARIŞTIRICILAR	253.3.6.4.1-2	253	03	3
ÇEKER OCAK	253.3.6.4.1-4	253	03	3
ARITMA CİHAZI	253.3.6.4.99-1	253	03	1
BİNOKÜLER MİKROSKOP	253.3.6.6.2-7	253	03	42
STEREO MİKROSKOPLAR	253.3.6.6.2-2	253	03	1
FAZ KONTRAST INVERTER MİKROSKOP	253.3.6.6.2-13	253	03	1
FLORESAN EKİPMANLI ARAŞTIRMA MİKROSKOBU	253.3.6.6.2-14	253	03	1
ULTRA SAF SU CİHAZI	253.3.6.7.99.1-1	253	03	1
ÖN ARITMA CİHAZI	253.3.6.7.99.2-1	253	03	1

Biyoteknoloji Bölümü 2019-2023 Stratejik Planı

VORTEX SOĞUTMA TÜPÜ	253.3.6.99-47	253	03	1
SU BANYOLARI	253.3.6.99-102	253	03	1
ULTRA SAF SU CİHAZI	253.3.6.99-103	253	03	1
ÇEKER OCAK	253.3.6.99-121	253	03	1
SPIN ÖZELLİKLİ VORTEKS	253.3.6.99-132	253	03	1
ÇALKALAMALI SU BANYOSU	253.3.6.99-133	253	03	1
MASAÜSTÜ PH METRE	253.3.6.99-134	253	03	2
LAMİNAR FLOW KABİN	253.3.6.99-162	253	03	1
SU BASINÇ REGÜLATÖRÜ	253.3.6.99-165	253	03	1
EKO SBY	253.3.6.99-166	253	03	1
3 BOYUTLU ÇALKALAYICILAR	253.3.6.99-170	253	03	1
YARI MİKRO TERAZİ	253.3.6.99-184	253	03	2
HIZLI WESTERN	253.3.6.99-186	253	03	1
REAL TIME PCR SİSTEMİ	253.3.6.99-187	253	03	1
PH METRE CİHAZI	253.3.6.99-188	253	03	2
VAKUM POMPASI	253.3.6.99-189	253	03	1
HASSAS TERAZİ 0,0001 GR	253.3.6.99-190	253	03	2
HASSAS TERAZİ 0,01 GR	253.3.6.99-191	253	03	2
DERİN DONDURUCU CİHAZI	253.3.6.99-192	253	03	1
TEK HÜCRELİ JEL ELEKTROFOREZİ	253.3.6.99-193	253	03	1
MASAÜSTÜ KÜÇÜK SANTRİFÜJ	253.3.6.99-194	253	03	1
MASAÜSTÜ SOĞUTMALI SANTRİFÜJ	253.3.6.99-195	253	03	1
ULTRA SAF SU CİHAZI	253.3.6.99-196	253	03	1
ROTARY EVAPORATÖR	253.3.6.99-209	253	03	1

Biyoteknoloji Bölümü 2019-2023 Stratejik Planı

1.6. Akademik Faaliyetler Analizi

Akademik faaliyetler analizi kapsamında üniversitemizin eğitim-öğretim, araştırma ve geliştirme, girişimcilik, toplumsal katkı alanlarındaki temel akademik faaliyetlerin güçlü yönleri, zayıf yönleri ve sorun alanları belirlenerek, zayıf yönlerin güçlendirilmesine ve sorun alanlarının ortadan kaldırılmasına yönelik olarak neler yapılması gerektiği hususunda öneriler sunulmuştur.

Tablo 10. Akademik faaliyetler Analizi

Temel Akademik Faaliyetler	Güçlü Yönler	Zayıf Yönler	Ne yapılmalı?
Eğitim-Öğretim	-Genç ve dinamik akademik kadro	-Yeni ve üst düzey teknolojilerine yönelik eksiklikler	-Yeni teknolojilerin yer aldığı akıllı sınıflar kurulmalıdır.
	-Yaşam boyu öğrenmeyi desteklemesi	-Eğitim öğretim faaliyetlerinin tanıtılmasına ilişkin yetersizlikler	-Programların tanıtımına yönelik imkânlar artırılmalıdır.
	-Esnek bir öğrenme sistemi sunması		
	-Herkese açık bir eğitim anlayışı		
Araştırma-Geliştirme			- Öğretim elemanlarının yurt dışındaki bölüm faaliyetlerine yönelik deneyimlerini arttırmaya yönelik uygulamalar teşvik edilmelidir.
	-Akademik personelinin gerçekleştirdiği faaliyet sayısının ve niteliğinin artması	- Yeni ve üst düzey teknolojilerine yönelik eksiklikler	- Disiplinler arası lisansüstü program ve çalışmalar yapılmalıdır.
		- Disiplinler arası iletişimin yeterli düzeyde olmaması.	-Akademik personelin disiplinler arası proje yapma becerisini geliştirmeye yönelik faaliyetler yapılmalıdır.
		- Üniversite-sanayi ve üniversite-toplum iş birliğini artıran çalışmalar yapılmalıdır.	
		-Kaliteyi artırıcı etkinlikler planlanmalıdır.	

Girişimcilik	<p>-Yenilikçi ve girişimci bireylerin yetiştirilmesine yönelik derslerin açılması ve etkinliklerin yapılması.</p>	<p>-Sektörel iletişimin yeterli düzeyde olmaması.</p> <p>- Girişimcilik kültürünün ve faaliyetlerinin zayıf olması.</p>	<p>-Girişimcilik kültürünün ve faaliyetlerinin yaygınlaştırılmasına yönelik çalışmaların paydaşlarla ortak yürütülmesi için çalışmalar yapılmalıdır.</p>
Toplumsal Katkı	<p>-Gelen talepler doğrultusunda öğrencilerin kendilerini geliştirmelerine yönelik çalışmalar</p> <p>-Öğrencilerin kendini geliştirmelerine katkı sağlaması</p>	<p>- Sektörel düzeyde iş birliğinde istenilen düzeye ulaşılammış olunması</p>	<p>- Bilimsel etkinlik düzenleme imkânlarını arttırmaya yönelik üniversiteye kongre ve konaklama tesisleri kazandırılmalıdır.</p> <p>- Bölgenin ve sektörün ihtiyaçlarına yönelik yeni faaliyetler yapılmalıdır.</p> <p>- Bölgesel iş birliği artırılmalıdır.</p> <p>- Bölgeye katkı sağlayacak çalışmalar yapılmalıdır.</p> <p>- Çevre bilincinin geliştirilmesine yönelik sosyal sorumluluk projeleri yapılmalıdır.</p>

1.7. GZFT (Güçlü Yönler, Zayıf Yönler, Fırsatlar, Tehditler) Analizi

1.7.1. Üstünlükler

- Genç ve dinamik akademik personel
- Birim yönetiminin kalite süreçlerini önemsemesi ve içselleştirmesi,
- Kalite kültürünün yaygınlaştırılması kapsamında faaliyetlerin başlatılmış olması,
- Bölüm akademik personelinin kendini geliştirmeye eğilimli olması,
- Öğretim elemanlarının öğrenciler için ulaşılabilir olması,
- Öğrenci merkezli bir eğitimin bölüm öğretim elamanları tarafından benimsenmesi,
- Disiplinli, çalışkan ve azimli bir akademik kadronun olması,
- Bölüm öğretim elemanlarının eğitim-öğretim ve araştırmanın önemine inanıyor olması,
- Bölümümüz öğrencilerinin TÜBİTAK-2209 projeleri sunmalarına teşvik edilmesi,
- Birim iş ve işlemlerinin, tanımlı süreçlere ve mevcut mevzuata göre yürütülüyor olması,
- Birim faaliyetlerinin iç ve dış paydaşlara etkin bir şekilde duyuruluyor ve iletiliyor olması,
- Birim yönetimi tarafından Üniversite-Sanayii iş birliklerine önem verilmesi,
- Bölüm öğretim elemanlarının ulusal ve uluslararası akademik etkinliklere (konferans, kongre, sempozyum, çalıştay vb.) katılım sayısının yüksek olması,
- Bölümümüz akademik üyelerinin çeşitli indekslerde (SCI, SSCI, E-SCI ve diğer Alan Endeksi gibi) taranan ulusal ve uluslararası dergilerde yayın sayısının artarak ilerlemesidir.

1.7.2. Zayıflıklar

- Planlanan öğrenci kulüp faaliyetlerinin nicelik ve nitelik olarak yeterli olmaması,
- Mevcut öğrenci ve Araştırma Geliştirme laboratuvarlarının yeterli olmaması
- Bölüm bütçesinin olmayışı,
- Lisansüstü düzeyde eğitimin olmayışıdır.

1.7.3. Tehditler

- Elektrik kesintileri nedeniyle laboratuvar cihazlarının kullanımında meydana gelen teknik arızalar.

1.7.4. Fırsatlar

- Kamu kurumları ve özel sektör kuruluşlarıyla imzalanabilecek protokoller ile hizmet içi eğitimlerin yapılabilmesi.
- Kamu kurumları ve özel sektör ile ortak projeler yapılması.
- Kamu kurumları ve özel kuruluşların yürüttüğü projelere iştirakçi olarak katılmak.

II. GELECEĞE BAKIŞ

2.1. Misyon

Bartın Üniversitesi'nin misyonu incelendiğinde "Bilim ve teknoloji alanında bölgedeki diğer kurum ve kuruluşlara öncülük eden yüksek düzeyde bilimsel çalışma ve araştırma yapmak" ifadesi temel amaçlardan birini göstermektedir. Bartın Üniversitesi'nin misyonunda gerçekleştirilmesi hedeflenen teknolojik amaçlar ve bilimsel araştırma yapmaya öncülük doğrultusunda Biyoteknoloji Bölümü misyonu şu şekilde oluşturulmuştur:

Biyoteknoloji ve Biyoteknolojinin diğer bilim alanları ile olan ilişkisini içeren kapsamlı ve yeterli bilgi birikimine sahip, lisansüstü eğitime hazır, bilimsel araştırma ilke ve etiğine duyarlı, geniş düşünebilen, teorik bilgisini uygulamaya aktarabilen, grup çalışmasını benimsemiş, iletişimi gelişmiş, sorumluluk sahibi, yenilikleri takip eden ve yenilikleri almaya meyilli beyinlere sahip mezunlar vermektir.

2.2. Vizyon

Ulusal ve uluslararası düzeyde araştırmalar gerçekleştirebilecek bilgi, beceri ve deneyim ile donatılmış insan kaynakları yetiştirerek insanlığa ve bilim dünyasına hizmet etmektir.

2.3. Temel Değerler

Biyoteknoloji Bölümü olarak temel değerlerimiz şu şekildedir:

- Öğrenen merkezlilik
- İnsana ve doğaya saygıyı,
- Hakkaniyeti,
- Hoşgörüyü,
- Etik değerlere bağlılığı,
- Katılımcılığı,
- Şeffaflığı,
- Hesap verebilirliği,
- Akademik düşüncüyü ve özgürlüğü,
- Sosyal sorumluluğu,
- Girişimciliği ilke edinmiştir.

III. BÖLÜM: FARKLILAŞMA STRATEJİSİ

Bu bölümde, üniversitemizin misyon, vizyon ve temel değerlerine uygun olarak oluşturduğu farklılaşma stratejileri aşağıda açıklanmıştır.

3.1. Konum Tercihi

Biyoteknoloji Bölümü araştırma, eğitim, girişim ve topluma hizmet işlevlerinin hemen hepsinde nitelikli bir bölüm olmayı hedeflerken, kendisini ağırlıklı olarak eğitim odaklı bir bölüm olarak konumlandırmaktadır. Dünyada ve ülkemizde biyoteknoloji sektörünün hızla gelişmesi ve buna bağlı olarak sektörde çalışacak nitelikli insan gücüne duyulan talep nedeniyle yükseköğretim kurumlarındaki biyoteknoloji/biyolojik bilimler bölümlerine yönelik yüksek bir talep söz konusudur. Mevcut öğretim elemanları zamanlarının önemli kısmını eğitim-öğretim ve akademik araştırma faaliyetlerine ayırmaktadır. Biyoteknoloji Bölümü konum tercihini eğitim yapmaya odaklamakla birlikte araştırma boyutuna da en az eğitim boyutu kadar önem vermektedir. Nitekim Web of Science (WoS)'da SCI, SSCI, ESCI indexlerdeki dergilerde yayınlanan makale sayısı ve etki değerleri bakımından bölümümüzün ortalaması üniversite ortalamasının üzerindedir.

Fen Fakültesi bünyesinde yer alan Moleküler Biyoloji ve Genetik araştırma laboratuvarlarında kapsamlı akademik çalışmalar yürütülerek nitelikli bilimsel yayın, bilimsel etkinliklere yönelik ulusal/uluslararası kongre, sempozyum gibi çalışmalar ve projeler yapılmaktadır. Araştırmacı ve öğretim elemanlarının yanı sıra bölüm öğrencileri de TÜBİTAK 2209-A - Üniversite Öğrencileri Araştırma Projeleri Destekleme Programı kapsamında kabul edilen projelerinin uygulamasını Araştırma Laboratuvarları ve 3 adet öğrenci laboratuvarında gerçekleştirmektedir. Laboratuvarlardaki araştırma faaliyetleri Üniversitemizin Bilimsel Araştırma Projeleri (BAP) Koordinatörlüğü tarafından desteklenmektedir.

Ayrıca Bartın Üniversitesi 'Bölgesel Kalkınma Odaklı Misyon Farklılaşması ve İhtisaslaşma Projesi' kapsamında 'Akıllı Lojistik ve Bütünleşik Bölge Uygulamaları' alanında ihtisaslaşmaya hak kazanmıştır. Biyoteknoloji Bölümü bu ihtisaslaşma alanının odak bölümleri arasındadır. Bölümümüz akıllı sistemler alanında gerçekleştireceği araştırma faaliyetleri ile Üniversitemizin ihtisaslaşma alanına katkı sağlayacaktır. Tüm bunlar Biyoteknoloji Bölümünün ikinci konum tercihinin araştırma olarak belirlenmesini sağlamıştır.

Bartın Üniversitesi'nin Batı Karadeniz Bölgesi'ndeki tarihi, doğal ve turistik bir alanda bulunması, Ankara ve İstanbul gibi metropol şehirlere olan yakınlığı, doğa ile iç içe olması, vermiş olduğu çeşitli sertifika eğitimleri ve kursların varlığı, sportif başarıları bölümümüzü tercih edecek öğrenciler için önemli unsurlar arasındadır. Bununla birlikte Biyoteknoloji Bölümü'nün, hızla büyüyen ve gelişen Kutlubey-Yazıcılar kampüsünde bulunması bölümümüzü tercih edecek öğrencilerimiz için avantaj niteliğindedir. Bölümümüzde eğitim ve öğrenci merkezli faaliyetlere özel önem verilmekte olup, ilerleyen yıllarda öğrenci odaklı eğitim politikalarının devam ettirilmesi planlanmaktadır.

3.2. Başarı Bölgesi Tercihi

Biyoteknoloji Bölümü eğitim odaklı konumlanmasıyla uyumlu olmak üzere başarı bölgesi tercihini belirlemesi önem arz etmektedir. Bu bağlamda, üniversitenin mevcut eğitim birimleri incelendiğinde fen ve mühendislik, sosyal ve beşeri bilimler, eğitim bilimleri ve öğretmen yetiştirme, İslami ilimler, sağlık bilimleri, spor bilimleri, mesleki eğitim alanlarında lisans ağırlıklı eğitim verdiği görülmektedir. Bu çeşitlilik, bölümümüz öğrencilerin farklı eğitim

programlarında yürütülmekte olan derslerden alma imkanı sağlayarak bilgi ve becerilerini geliştirmelerine fırsat tanımaktadır. Aynı çeşitlilik ve zenginlik, akademisyenlerin yakın işbirliği içerisinde girerek disiplinler arası ortak çalışmalar yapmalarını kolaylaştırmaktadır. Benzer şekilde disiplinler arası eğitim faaliyetlerinin yürütülmesine öncelik tanıyan, proje ve araştırmaların sayı ve niteliğinin artırılması hususunda bilinç ve alt yapı oluşturan bölümümüz kaliteli bir eğitim öğretim ve nitelikli araştırma faaliyetleri sunmayı hedeflemektedir.

3.3. Değer Sunumu Tercihi

Konum ve Başarı Bölgesi tercihinin paralel olarak Bölümümüzde öncelikle disiplinler arası eğitim faaliyetlerinin yürütülmesi, proje ve araştırmaların gerçekleştirilmesi, akademik çalışmaların sayı ve niteliğinin artırılması hedeflenmektedir. Eğitim ve araştırma odaklı bir bölüm olarak konum ve başarı bölgesi tercihinin dayalı lisans ve lisansüstü eğitim programımızın niteliği ile yayın ve patent gibi akademik araştırma faaliyetlerinin artırılması hedeflenmektedir. Öte yandan odak tercihi ne olursa olsun Bölümümüz bölgesel kalkınmayı hedefleyen, bölge ve bölge insanının sorunlarının çözümünü amaçlayan girişimcilik ve sosyal sorumluluk faaliyetlerini de arttırmayı hedeflemektedir.

3.4. Temel Yetkinlik Tercihi

Biyoteknoloji Bölümünde mevcut durumda dinamik, eğitim öğretim ve araştırma konusunda istekli, diğer akademik personelle işbirliği içerisinde çalışabilen ve mesleki yeterliliğe sahip akademik personel görev yapmaktadır. Bu bağlamda sahip olduğumuz akademik kadro ile gerçekleştirilmeye çalışılan unsurlar aşağıda maddeler halinde belirtilmiştir.

- Öğretim elemanları tarafından öğrencilerimize yaygın ve etkin danışmanlık hizmeti verilmektedir.
- Öğrencilerimiz, öğretim elemanları ve yöneticiler arasında sağlıklı bir iletişim bulunmaktadır.
- Dersler öğretim elemanları tarafından modern dersliklerde, kariyer alanlarına uygun biçimde, öğrenci memnuniyetini esas alacak şekilde ve titizlikle işlenmektedir.
- Öğrencilerimizin, inanç ve değerlerine saygı gösterilerek, huzurlu ve güvenli bir eğitim ortamı sunulmaktadır. Bölümümüzün yukarıda sıralanan yetkinlik alanlarını geliştirmek, mevcut kaynak ve kabiliyetlerini sürekli iyileştirmek için;
- Bölümdeki eğitim ve araştırma faaliyetlerinin niteliğini arttırmak için kadrosuna nitelikli akademik personeller kazandırması,
- Bölümümüzde öğrenim gören öğrencilerin farklı bölümlerden istekleri doğrultusunda ders almasına olanak tanınarak öğrencilerin uzmanlık bilgi ve becerilerinin geliştirilmesi için fırsatlar verilmesi,
- Uygulamalı eğitimi destekleyen laboratuvarların niteliğinin artırılarak bilimsel araştırma ve yayınların artırılması yönünde kararlılığın devam etmesi,
- Öğretim elemanlarının ulusal ve uluslararası değişim ve gelişmelere açık olması ve yenilikleri izleme potansiyeline sahip olmaları,
- Mezun takip sisteminin geliştirilerek devam etmesi.

IV. BÖLÜM: STRATEJİ GELİŞTİRME, AMAÇ, HEDEF VE STRATEJİLERİN BELİRLENMESİ

Bölümümüz misyon ve vizyonu doğrultusunda durum analizinde ortaya çıkan eksiklik ve ihtiyaçları ile farklılaşma stratejisini de göz önüne alarak 7 amaç edinmiş ve bu amaçları gerçekleştirmek için 11 hedef belirlemiştir.

4.1. Amaçlar

1. Evrensel standartlarda nitelikli bir eğitim için gerekli olan alt yapıyı sağlamak.
2. Bilimsel araştırmalar için gerekli olan alt yapıyı sağlamak ve böylece öğretim üyesi başına düşen yayın sayısını arttırmak.
3. BAP, TÜBİTAK, AB ve DPT projeleri ile üniversitemiz ve ülkemizin bilimsel ve teknolojik gelişimine katkıda bulunmak.
4. Üniversitelerarası iş birliği için gerekli şartları oluşturarak ortak projeler yapmak.
5. Lisansüstü programlarını geliştirerek bilim insanı yetiştirme kapasitesini arttırmak.
6. Her aşamadaki derslerde ve yönetimde interaktif katılımı sağlamak.
7. Disiplinler arası araştırma grupları kurularak multidisipliner çalışmaları özendirmek.

4.2. Hedefler

1. Öğretim elemanı eksiklerinin giderilmesi.
2. Teknik personel, memur, yardımcı hizmetli eksiklerinin giderilmesi.
3. Bölümümüze %100 doluluk oranında öğrenci alınması.
4. Donanımlı laboratuvarların kurulması.
5. Yurt içi ve yurt dışı ilgili kuruluşlardan projeler sağlanması.
6. Bilimsel araştırma projelerine öğretim elemanlarının katılımının arttırılması.
7. Araştırma olanaklarının iyileştirilmesi ve gerekli laboratuvar cihazlarının sayısının arttırılması.
8. Bütçe kaynaklarının iyi değerlendirilmesi ve bunlara yönelik projelerin (BAP, TÜBİTAK, DPT, AB) geliştirilmesi.
9. Bilimsel etkinliklere yönelik (kongre, toplantı gibi) çalışmaların arttırılması
10. Ulusal ve uluslararası öğrenci değişim programlarına katılımın teşvik edilmesi.
11. Araştırma ve eğitim amaçlı olarak öğretim elemanlarının ulusal ve uluslararası değişim programlarına katılımlarının teşvik edilmesi.

4.3. Göstergeler**Tablo 1: Hedef Kartı 1**

Amaç (A1)	Öğrenci Merkezli Eğitimle Öğrenci Başarısını Arttırmak					
Hedef (H1.1)	Eğitim-öğretimin fiziksel ve akademik altyapısı iyileştirilecektir.					
Performans Göstergeleri	Hedefe Etkisi (%)	Plan Dönemi Başlangıç Değeri 2018	2019	2020 hedeflenen	2020 gerçekleştirilen	2021
PG1.1.1. Eğitimcilerin eğitimine katılan akademik personel sayısı	20	0	0	3	4	3
PG1.1.2. Eğitim amaçlı araç-gereçlerin yeterlik düzeyi (%)						
PG1.1.3. Öğretim üyesi başına düşen öğrenci sayısı	25	14.5	18.7	18.7	20.5	14
PG1.1.4. Öğretim elemanı başına düşen öğrenci sayısı	25	10.9	12.4	12.4	12.3	10.9

Tablo 2: Hedef Kartı 2

Amaç (A1)	Öğrenci Merkezli Eğitimle Öğrenci Başarısını Arttırmak					
Hedef (H1.2)	Eğitim-Öğretim programları iyileştirilecektir.					
Performans Göstergeleri	Hedefe Etkisi (%)	Plan Dönemi Başlangıç Değeri 2018	2019	2020 hedeflenen	2020 gerçekleştirilen	2021
PG1.2.1. Yan dal programlarına katılan öğrenci sayısı	20	0	5	4	9	5
PG1.2.2. Çift ana dal programına katılan öğrenci sayısı	20	0	2	4	4	5
PG1.2.3. Çift ana dal programlarından mezun olan öğrenci sayısı	20	0	0	0	0	3
PG1.2.4. Paydaş ve toplum beklentileri doğrultusunda güncellenen ders sayısı	30					
PG1.2.5. Uzaktan eğitimle verilen ders sayısı	10	3	3	3	72	36

Tablo 3: Hedef Kartı 3

Amaç (A1)	Öğrenci Merkezli Eğitimle Öğrenci Başarısını Arttırmak					
Hedef (H1.3)	Üniversitemize gelen Lisans/Önlisans öğrencilerinin nitelikleri iyileştirilecektir.					
Performans Göstergeleri	Hedefe Etkisi(%)	Plan Dönemi Başlangıç Değeri 2018	2019	2020 hedeflenen	2020 gerçekleştirilen	2021
PG1.3.1. Öğrencilerin üniversiteye giriş taban puanları ortalamaları	55	217,414	-	218	240,444	230
PG1.3.2. Yerleşen öğrenci sayısının kontenjan sayısına oranı (%)	45	70	-	100	100	100

Tablo 4: Hedef Kartı 4

Amaç (A1)	Öğrenci Merkezli Eğitimle Öğrenci Başarısını Arttırmak					
Hedef (H1.4)	Öğrencilere yönelik rehberlik ve danışmanlık hizmetleri geliştirilecektir.					
Performans Göstergeleri	Hedefe Etkisi (%)	Plan Dönemi Başlangıç Değeri 2018	2019	2020 hedeflenen	2020 gerçekleştirilen	2021
PG1.4.1. Önlisans ve lisans düzeyinde danışman başına düşen öğrenci sayısı	40	29	28	28	30.7	24.5
PG1.4.2. Öğrencilerin idari personel hizmetlerinden memnuniyet düzeyi (%)						
PG1.4.3. Öğrencilerin akademik danışmanlık hizmetlerinden memnuniyet düzeyi (%)	35	89.09	90	80	Henüz belli değil.	90

Tablo 5: Hedef Kartı 5

Amaç (A2)	Bilimsel Araştırma ve Yayın Faaliyetlerini Nitelik ve Nicelik Yönünden Geliştirmek					
Hedef (H2.1)	Araştırma altyapısı iyileştirilecektir.					
Performans Göstergeleri	Hedefe Etkisi(%)	Plan Dönemi Başlangıç Değeri 2018	2019	2020 hedeflenen	2020 gerçekleştirilen	2021
PG2.1.1. Araştırma amaçlı mekânların toplam büyüklüğü (m ²)	30	478	11500	11500	11500	11500
PG2.1.2. Araştırma amaçlı araç-gereçlerin yeterlilik düzeyi (%)	25	50	55	60	55	65
PG2.1.3. AR-GE çalışmalarında yer alan yardımcı akademik personel sayısı	25	2	3	3	3	4
PG2.1.4. Proje ve Teknoloji Ofisi'nin etkinliğini artırıcı faaliyetlere katılan akademik personelin sayısı	20	1	2	2	2	3

Tablo 6: Hedef Kartı 6

Amaç (A2)	Bilimsel Araştırma ve Yayın Faaliyetlerini Nitelik ve Nicelik Yönünden Geliştirmek					
Hedef (H2.2)	Üniversitemizde gerçekleştirilen bilimsel araştırma projelerinin sayısı arttırılacaktır.					
Performans Göstergeleri	Hedefe Etkisi	Plan Dönemi Başlangıç Değeri 2018	2019	2020 hedeflenen	2020 gerçekleştirilen	2021
PG2.2.1. Kamu veya özel sektör finansmanlı araştırma projesi sayısı	25	0	1	1	1	1
PG2.2.2. Ulusal ve uluslararası projelerde görev alan öğrenci sayısı	10	1	4	5	6	10
PG2.2.3. Uluslararası ortaklı/destekli proje sayısı	25	1	1	1	1	1
PG2.2.4. Tamamlanan bilimsel araştırma projesi sayısı	25	0	3	4	5	5
PG2.2.5. Disiplinler arası AR-GE projesi sayısı	15	0	0	0	0	1

Tablo 7: Hedef Kartı 7

Amaç (A2)	Bilimsel Araştırma ve Yayın Faaliyetlerini Nitelik ve Nicelik Yönünden Geliştirmek					
Hedef (H2.3)	Üniversitemiz araştırmacılarımızın ulusal ve uluslararası bilimsel etkinliklere katılımını sağlamak.					
Performans Göstergeleri	Hedefe Etkisi (%)	Plan Dönemi Başlangıç Değeri 2018	2019	2020 hedeflenen	2020 gerçekleştirilen	2021
PG2.3.1. Uluslararası değişim programlarından yararlanan öğretim üyesi sayısı	30	0	0	1	0	1
PG2.3.2. Öğretim elemanlarının aktif katılım sağladığı bilimsel etkinlik sayısı	40	3	5	2	4	5
PG2.3.3. Araştırma amaçlı yurtdışına giden öğretim elemanı sayısı	30	0	0	0	0	3

Tablo8: Hedef Kartı 8

Amaç (A2)	Bilimsel Araştırma ve Yayın Faaliyetlerini Nitelik ve Nicelik Yönünden Geliştirmek					
Hedef (H2.4)	Ulusal ve uluslararası düzeyde yayın sayısı ve niteliği arttırılacaktır.					
Performans Göstergeleri	Hedefe Etkisi (%)	Plan Dönemi Başlangıç Değeri 2018	2019	2020 hedeflenen	2020 gerçekleştirilen	2021
PG2.4.1. Toplam bilimsel yayın sayısı	20	15	45	65	75	90
PG2.4.2. Öğretim üyesi başına düşen uluslararası bilimsel dergilerde (SCI, SCI-Expanded, SSCI, AHCI) yapılan yayın sayısı	25	1.8	5	6	10.7	7
PG2.4.3. Öğretim üyesi başına düşen diğer uluslararası indeksli dergilerde yayınlanan yayın sayısı	20	0	1	1	1.14	1.5
PG2.4.4. Öğretim üyesi başına düşen uluslararası bilimsel dergilerdeki (SCI, SCI-Expanded, SSCI, AHCI) atıf sayısı	25	0	5	6.7	173.8	11.4
PG2.4.5. Öğretim üyesi başına düşen ulusal ve uluslararası dergi ve kitaplarda yer alan atıf sayısı	10	0	0.1	0.33	0.71	1.5

Tablo 9: Hedef Kartı 9

Amaç (A3)	Üniversite Genelinde Girişimci ve Yenilikçi Faaliyetleri Yaygınlaştırmak ve Kurumsallaştırmak					
Hedef (H3.1)	Girişimcilikle ilgili eğitim-öğretim faaliyetlerini geliştirmek					
Performans Göstergeleri	Hedefe Etkisi (%)	Plan Dönemi Başlangıç Değeri 2018	2019	2020 hedeflenen	2020 gerçekleştirilen	2021
PG3.1.1. Özel sektöre yönelik hazırlanan bitirme projesi sayısı	25	0	0	0	0	1
PG3.1.2. AR-GE ve/veya Girişimciliğe yönelik faaliyetlere katılan öğrenci sayısı	40	3	6	5	7	8
PG3.1.3.AR-GE ve/veya Girişimcilik temalı faaliyet sayısı	35	1	1	0	0	0

Tablo 10: Hedef Kartı 10

Amaç (A3)	Üniversite Genelinde Girişimci ve Yenilikçi Faaliyetleri Yaygınlaştırmak ve Kurumsallaştırmak					
Hedef (H3.2)	Girişimcilikle ilgili araştırma, uygulama ve proje sayısını arttırmak					
Performans Göstergeleri	Hedefe Etkisi (%)	Plan Dönemi Başlangıç Değeri 2018	2019	2020 hedeflenen	2020 gerçekleştirilen	2021
PG.3.2.1. AR-GE ve Girişimcilik kapsamlı yarışmalara katılan proje sayısı	25	1	1	2	2	3
PG3.2.2. AR-GE ve Girişimcilik kapsamlı proje sayısı	30	0	3	4	6	7
PG3.2.3. AR-GE ve Girişimcilik kapsamlı verilen danışmanlık hizmeti sayısı	15	0	3	4	6	7
PG3.2.4. Üretime veya uygulamaya dönüşen proje sayısı	30	0	3	4	5	6

Tablo 11: Hedef Kartı 11

Amaç (A3)	Üniversite Genelinde Girişimci ve Yenilikçi Faaliyetleri Yaygınlaştırmak ve Kurumsallaştırmak					
Hedef (H3.3)	Üniversite kaynaklı patent, fikri ve sınai mülkiyet hakkı sahipliği girişimleri arttırılacaktır.					
Performans Göstergeleri	Hedefe Etkisi (%)	Plan Dönemi Başlangıç Değeri 2018	2019	2020 hedeflenen	2020 gerçekleştirilen	2021
PG3.3.1. Patent başvuru sayısı	20	0	0	1	1	1
PG3.3.2. Alınan patent sayısı	20	0	0	0	1	1
PG.3.3.3. Ticarileşmiş patent sayısı	20	0	0	0	0	0
PG.3.3.4. Üniversite içi ve dışı patente dönüşen proje sayısı	20	0	0	0	0	0
PG.3.3.5. Öğretim elemanlarının fikri ve sınai mülkiyet hakkı sayısı	20	0	0	0	0	0

Tablo 12: Hedef Kartı 12

Amaç (A4)	Bölgesel Kalkınmaya Yönelik Sosyal, Kültürel ve Bilimsel Faaliyetleri Arttırmak					
Hedef (H4.1)	Üniversitenin ulusal ve uluslararası bilimsel faaliyetleri arttırılacaktır.					
Performans Göstergeleri	Hedefe Etkisi (%)	Plan Dönemi Başlangıç Değeri 2018	2019	2020 hedeflenen	2020 gerçekleştirilen	2021
PG.4.1.1. Düzenlenen ulusal bilimsel etkinlik sayısı	50	1	1	2	0	3
PG4.1.2. Düzenlenen uluslararası bilimsel etkinlik sayısı	50	0	0	0	0	0

Tablo 53: Hedef Kartı 13

Amaç (A4)	Bölgesel Kalkınmaya Yönelik Sosyal, Kültürel ve Bilimsel Faaliyetleri Arttırmak					
Hedef (H4.2)	Üniversitenin sosyal ve kültürel faaliyetleri arttırılacaktır.					
Performans Göstergeleri	Hedefe Etkisi (%)	Plan Dönemi Başlangıç Değeri 2018	2019	2020 hedeflenen	2020 gerçekleştirilen	2021
PG4.2.1. Topluma katkı amaçlı düzenlenen etkinlik sayısı	100	1	2	2	2	2

Tablo 146: Hedef Kartı 14

Amaç (A4)	Bölgesel Kalkınmaya Yönelik Sosyal, Kültürel ve Bilimsel Faaliyetleri Arttırmak					
Hedef (H4.3)	Bölgenin kalkınmasına ve gelişmesine yönelik faaliyetler arttırılacaktır.					
Performans Göstergeleri	Hedefe Etkisi (%)	Plan Dönemi Başlangıç Değeri 2018	2019	2020 hedeflenen	2020 gerçekleştirilen	2021
PG4.3.1. Bölgeye yönelik hazırlanan proje sayısı	40	0	1	1	1	1
PG4.3.2. Sosyal sorumluluk projesi sayısı	20	0	1	1	0	1
PG4.3.3. Çevre duyarlılığına ilişkin yapılan toplam faaliyet sayısı	20	1	1	1	0	1
PG4.3.4. Bölgedeki kurumlarla yapılan ortak çalışma sayısı	20	0	1	1	0	1

Tablo 15: Hedef Kartı 15

Amaç (A5)	Katılımcı Yönetim ve Organizasyon Yapısı ile Kurum Kültürünü Geliştirmek					
Hedef (H5.1)	Üniversitemiz mezunları ile ilişkiler geliştirilecektir.					
Performans Göstergeleri	Hedefe Etkisi (%)	Plan Dönemi Başlangıç Değeri 2018	2019	2020 hedeflenen	2020 gerçekleştirilen	2021
PG5.1.1. Mezun bilgi sisteminde kayıtlı öğrenci sayısı	45	0	0	25	21	65
PG5.1.2. Mezunlara yönelik yapılan faaliyet sayısı	55	0	0	1	0	1

Tablo 16: Hedef Kartı 16

Amaç (A5)	Katılımcı Yönetim ve Organizasyon Yapısı ile Kurum Kültürünü Geliştirmek				
Hedef (H5.2)	Paydaşların karar alma süreçlerine etkin katılımı sağlanacaktır.				
Performans Göstergeleri	Hedefe Etkisi (%)	Plan Dönemi Başlangıç Değeri 2018	2019	2020	2021
PG5.2.1. Birimlerde yapılan toplantılara katılan akademik personel sayısı	20	7	9	10	10
PG5.2.2. Birimlerde yapılan toplantılara katılan idari personel sayısı	20				
PG5.2.3. Birimlerde yapılan toplantılara katılan öğrenci sayısı	20	1	2	3	4
PG5.2.4. Fakültenin karar alma süreçlerine katılan dış paydaş sayısı	20				
PG5.2.5. Katılımcı uygulama örnekleri sayısı	20				

Tablo 17: Hedef Kartı 17

Amaç (A5)	Katılımcı Yönetim ve Organizasyon Yapısı ile Kurum Kültürünü Geliştirmek					
Hedef (H5.3)	Üniversitenin ulusal ve uluslararası düzeyde tanınırlığı arttırılacaktır.					
Performans Göstergeleri	Hedefe Etkisi(%)	Plan Dönemi Başlangıç Değeri 2018	2019	2020 hedeflenen	2020 gerçekleştirilen	2021
PG5.3.1. Tanıtıcı etkinlik, broşür, katalog vs. sayısı	100	2	2	2	2	2

Tablo 18: Hedef Kartı 18

Amaç (A5)	Katılımcı Yönetim ve Organizasyon Yapısı ile Kurum Kültürünü Geliştirmek					
Hedef (H5.4)	Kurum içinde kalite kültürü yaygınlaştırılacaktır.					
Performans Göstergeleri	Hedefe Etkisi(%)	Plan Dönemi Başlangıç Değeri 2018	2019	2020 hedeflenen	2020 gerçekleştirilen	2021
PG5.4.1. Akredite olan program sayısı	40	0	0	0	0	1
PG5.4.2. Kalite kültürüne yönelik yapılan eğitim faaliyetleri sayısı	40					
PG5.4.3. Uluslararası değişim programlarından gelen öğrenci sayısı	20	0	0	0	0	1



Bartın Üniversitesi

Bartın Üniversitesi 74100 BARTIN
Tel: 0 (378) 223 55 00
www.bartın.edu.tr