



BİLGİ İŞLEM DAİRE BAŞKANLIĞI
2024 YILI
BİRİM İÇ DEĞERLENDİRME RAPORU

İÇİNDEKİLER

A. LİDERLİK, YÖNETİM VE KALİTE	3
A.1. Liderlik ve Kalite.....	3
A.1.1. Yönetişim Modeli ve İdari Yapı.....	3
A.1.2. Liderlik	4
A.1.3 Birimsel Dönüşüm Kapasitesi	4
A.1.4. İç Kalite Güvencesi Mekanizmaları	5
A.1.5. Kamuoyunu Bilgilendirme ve Hesap Verebilirlik.....	5
A.2. Misyon ve Stratejik Amaçlar	6
A.2.1. Misyon, Vizyon ve Politikalar.....	6
A.2.2. Stratejik Amaç ve Hedefler	7
A.2.3. Performans Yönetimi.....	7
A.3. Yönetim Sistemleri.....	7
A.3.1. Bilgi Yönetim Sistemi	7
A.3.4. Süreç Yönetimi	9
A.4. Paydaş Katılımı	9
A.4.1. İç ve Dış Paydaş Katılımı	9
SONUÇ VE DEĞERLENDİRME	10
1.LİDERLİK, YÖNETİM VE KALİTE	10
Güçlü Yönler	10
Zayıf Yönler	10

A. LİDERLİK, YÖNETİM VE KALİTE

A.1. Liderlik ve Kalite

A.1.1. Yönetişim Modeli ve İdari Yapı

Olgunluk Düzeyi: 4

Birimin yönetim ve organizasyonel yapılanmasına ilişkin uygulamaları izlenmekte ve iyileştirilmektedir.

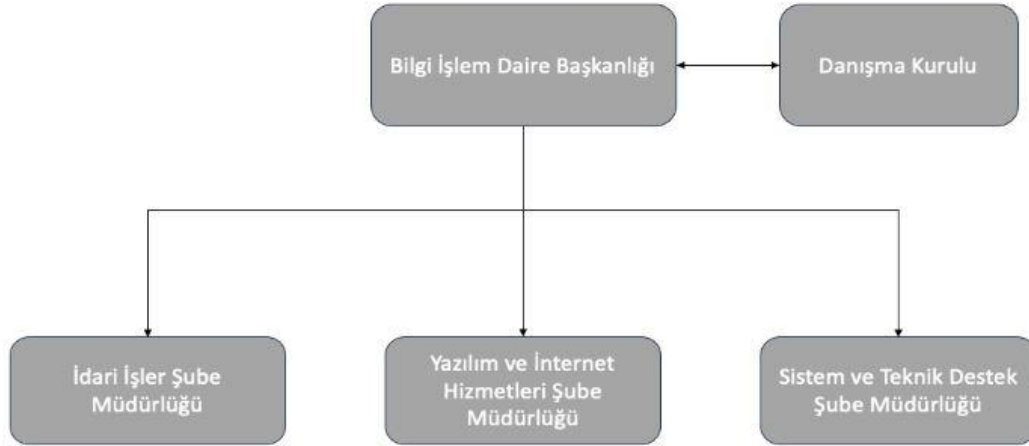
Bilgi İşlem Daire Başkanlığı organizasyon yapısı, aşağıdaki tabloda belirtilen birimlerden oluşmaktadır.

İdari İşler Şube Müdürlüğünde personelin özlük işleri maaş, terfi, yıllık izin, rapor, satın alma vb. işlemleri yapılmaktadır.

Yazılım İnternet Hizmetleri Şube Müdürlüğünde üniversitemiz birimlerinin talepleri ve başkanlığımız gereklilikleri kapsamında yazılım geliştirme ve web tasarımı işlemleri yapılmaktadır.

Sistem ve Teknik Destek Şube Müdürlüğünde üniversitemizin veri ve internet hizmetlerine ilişkin yetkilendirme, kontrol, geliştirme işlemleri ile kullanıcılara teknik destek verilmesi, kullanılan bilgisayar, yazıcı ve tarayıcı gibi teknolojik cihazların bakım onarım işlemleri yapılmaktadır.

Teşkilat şeması başkanlığımız web sayfasında yayımlanmıştır (**Kanıt A.1.1.1**).



Genç ve dinamik personele sahip olunması, yeniliğe açık birim olunması ve personelin iş için gerekli bilgi ve donanıma sahip olması **güçlü yön olarak görülmüştür**.

(4)A.1.1.1: teşkilat_şeması, <https://bim.bartın.edu.tr/organizasyon/teskilat-semasi.html>

A.1.2. Liderlik

Olgunluk Düzeyi: 4

Liderlik uygulamaları ve bu uygulamaların kalite güvencesi sistemi ve kültürünün gelişimine katkısı izlenmekte ve bağlı iyileştirmeler gerçekleştirilmektedir.

Bilgi İşlem Daire Başkanlığı olarak Kalite Yönetim Sistemi'nin geliştirilmesi, uygulanması ve etkinliğinin sürekli olarak artırılmasını sağlamak için gereken tüm faaliyetlerin etkili bir şekilde yürütüleceğini taahhüt etmekte ve liderlik yapmaktadır.

Başkanlığımız birim faaliyet raporunda amaç ve hedeflerimiz ile görevlerimiz belirtilmiş olup bu doğrultuda çalışmaya devam etmektedir (**Kanıt A.1.2.1**).

Bilgi İşlem Daire Başkanlığında kararlar katılımcı anlayışla alınmaktadır. Proje, iyileştirme, geliştirme ve çözüm faaliyetlerinde personelimizin görüşleri doğrultusunda kararlar alınmaktadır (**Kanıt A.1.2.2**).

Bilgi İşlem Daire Başkanlığı personelinin Üniversite bilgi güvenliği ile ilgili gerekli yeterlilik belgesine sahip olması ve bilgi teknolojileri hakkında yeterli düzeyde bilgiye sahip olunması **güçlü yön olarak görülmüştür**.

(4)A.1.2.1: birim_faaliyet_raporu <https://bim.bartın.edu.tr/raporlar/birim-faaliyet-raporu.html>

(4)A.1.2.2: birim_toplantı_tutanakları <https://bim.bartın.edu.tr/danisma-kurulu.html>

A.1.3 Birimsel Dönüşüm Kapasitesi

Olgunluk Düzeyi: 4

Amaç, misyon ve hedefler doğrultusunda gerçekleştirilen değişim yönetimi uygulamaları izlenmekte ve önlemler alınmaktadır.

Bilgi İşlem Daire Başkanlığı misyon ve vizyonu dahilinde hem üniversitemiz hem de birim olarak bilişim teknolojilerini yakından takip etmektedir. Bilginin sürekli güncellenmesi ve bilgi güvenliğine olan önemin her geçen gün artmasından dolayı başkanlığımız bilgi güvenliğine büyük önem vermekte ve bu doğrultuda çalışmalar yapmaktadır. Her yıl bağımsız ve yetkili firmalarca Bilgi Güvenliği Yönetimi Sistemi denetlemeleri yapılmakta olup başkanlığımız ISO 27001 Bilgi Güvenliği Yönetimi Sertifikasını yenilemiştir (**Kanıt A.1.3.1**).

Bilişim teknolojilerini takip etmek, personelin vizyon ve misyona olan bağlılığı **güçlü yön olarak**; personel sayısındaki yetersizlik, yetişmiş elemanların kurum içi ve kurum dışında sürekli yer değiştirmesi **geliştirmeye açık yön olarak görülmüştür**.

(4)A.1.3.1: bilgi_güvenliği_yönetim_sistemi_sertifikaşı,
<https://bim.bartın.edu.tr/akreditasyon.html>

A.1.4. İç Kalite Güvencesi Mekanizmaları

Olgunluk Düzeyi: 4

İç kalite güvencesi Sistemi mekanizmaları izlenmekte ve ilgili paydaşlarla birlikte iyileştirilmektedir.

Başkanlığımız işleri, iş akış şemalarında belirtildiği şekilde yapılmaktadır (**Kanıt A.1.4.1**).

Her birimin ve personelin görev ve sorumluluğu belirlenmiş olup web sayfamızda yayımlanmıştır (**Kanıt A.1.4.2**).

Bilgi güvenliği kapsamında faaliyet raporumuzda belirtilen politikalar oluşturulmuş, İş süreçleri tanımlanmış ve sonucunda ISO 27001:2013 BGYS Sertifikası yenilenmiştir. ISO 27001 BGYS kapsamında oluşturulan Sistem Güvenliği ve Yedekleme Prosedürü ekinde yedekleme listesi oluşturulmuştur. Bu prosedür gereğince sistem altyapısında çalışan sunucular günlük olarak yedeklenmektedir. Ayrıca kritik önem arz eden sunucular başka bir veri depolama ünitesine replike (eşleme) edilmektedir (**Kanıt A.1.4.3**).

Web sayfalarının sürekli güncellenmesi, üniversite bilgi yönetim sisteminde tüm modüllerin bütünleşmiş biçimde çalışması **güçlü yön olarak**; sürekli artan veri boyutu ve olası siber saldırılar **gelişmeye açık yön olarak görülmüştür**.

(4)A.1.4.1: iş_akış_süreçleri: <https://bim.bartın.edu.tr/is-akis-surecleri.html>

(4)A.1.4.2: görev_tanımları: <https://bim.bartın.edu.tr/gorev-tanimlari.html>

(4)A.1.4.3: bilgi_güvenliği_yönetim_sistemi_sertifikası,
<https://bim.bartın.edu.tr/akreditasyon.html>

A.1.5. Kamuoyunu Bilgilendirme ve Hesap Verebilirlik

Olgunluk Düzeyi: 4

Birimin kamuoyunu bilgilendirme ve hesap verebilirlik mekanizmaları izlenmekte ve paydaş görüşleri doğrultusunda iyileştirilmektedir.

Başkanlığımız iç ve dış paydaşlara ilişkin görev ve sorumluluklarımız, güncel haberler, başkanlığımız hizmetleri, mevcutta bulunan yazılım ve lisanslar web sayfamızda yayımlanmıştır (**Kanıt A.1.5.1**). Başkanlığımız hizmetlerine ilişkin memnuniyet anketi düzenlenmiştir (**Kanıt A.1.5.2, Kanıt A.1.5.3**).

Web sayfalarının sürekli güncellenmesi, personelin birlikte uyum içinde çalışması **güçlü yön olarak görülmüştür**.

(4)A.1.5.1: başkanlığımız_web_sayfası, <https://bim.bartın.edu.tr/>

(4)A.1.5.2: akademik_personel_memnuniyet_anketi_sonuçları(**Sonuçlar açıklandığında güncellenecektir**)

(4)A.1.5.3: idari_personel_memnuniyet_anketi_sonuçları(**Sonuçlar açıklandığında güncellenecektir**)

A.2. Misyon ve Stratejik Amaçlar

A.2.1. Misyon, Vizyon ve Politikalar

Olgunluk Düzeyi: 4

Misyon, vizyon ve politikalar doğrultusunda gerçekleştirilen uygulamalar izlenmekte ve paydaşlarla birlikte değerlendirilerek önlemler alınmaktadır.

Başkanlığımız Misyon ve Vizyonu web sayfamızda yayımlanmış olup aşağıda belirtilmiştir.

Misyon

Bartın Üniversitesinin eğitim-öğretim, araştırma-geliştirme, toplumsal hizmet ve bilimsel alandaki faaliyetleri ile idari ve yönetsel işlevleri için gerekli bilişim servislerini ve bu servislerle ilgili destek, danışmanlık, eğitim hizmetlerini, Bartın Üniversitesinin birimlerine, mensuplarına, öğrencilerine ve ana faaliyetleri kapsamında etkileşim içinde olduğu diğer kişi ve kuruluşlara kullanıcı gereksinimlerini, teknolojik gelişmeleri, bilişim güvenliğini, kurumsal verimliliği, hizmetlerde etkinliği ve sürekliliği, kullanıcı ve BİDB çalışanlarının memnuniyetini göz önünde tutarak sunmak; Üniversitemizin bilişim politika ve stratejilerinin yapılandırılması yönünde etkin roller üstlenmek;

Bilişim alanındaki konularda;

- Araştırma-geliştirme faaliyetleri içinde olmak,
- Ulusal/Uluslararası projeler, kurumsal iş birlikleri ve organizasyonlar geliştirmek, var olan oluşumlara katkı vermek ve yönlendirici olmaktır.

Vizyon

- Gelişen bilişim teknolojilerinden en üst düzeyde yararlanılabilmesi, bu teknolojiler ışığında üniversitedeki bilgi kaynaklarının bütünleşik bir yapıda oluşturulabilmesi için Bartın Üniversitesinin çözümlere yönlendiren;
- Ulusal düzeyde daima öncü, alanında "ilk akla gelen ve örnek gösterilen";
- Uluslararası düzeyde tanınmışlığı ve rekabet gücü yüksek olan; daima güven duyulan, danışılan, kurumsal yapı ve kurumsallaşma bilincinin yerleşmiş olduğu bir birim olmaktır (**Kanıt A.2.1.1**).

Yeniliğe açık bir birim olmak, personelin vizyon ve misyona bağlılığı **güçlü yön olarak**; ödenek miktarının yetersiz olması ve genç personelin işi öğrenme süresinin uzun olması **geliştirmeye açık yön olarak görülmüştür**.

(4)**A.2.1.1**: misyon_ve_vizyon, <https://bim.bartın.edu.tr/organizasyon/misyon-ve-vizyonumuz.html>

A.2.2. Stratejik Amaç ve Hedefler

Olgunluk Düzeyi: 3

Birimin bütünsel, tüm birimleri tarafından benimsenmiş ve paydaşlarınca bilinen stratejik planı ve bu planıyla uyumlu uygulamaları vardır.

Üniversitemiz Stratejik Planı dâhilinde başkanlığımız hedefleri belirlenmiştir (**Kanıt A.2.2.1**).

Üniversitemiz Performans Programı dâhilinde başkanlığımız bilgi ve teknoloji kaynakları belirtilmiştir (**Kanıt A.2.2.2**).

Üniversite bilgi yönetim sisteminin birçok üniversitenin kullandığı bir sistem olması ve üniversite bilgi yönetim sisteminde tüm modüllerin bütünleşmiş biçimde çalışması **güçlü yön olarak görülmüştür**.

(3)A.2.2.1: başkanlığımız_stratejik_planı, <https://bim.bartın.edu.tr/birim-stratejik-plani.html>

(3)A.2.2.2: birim_faaliyet_raporu, <https://bim.bartın.edu.tr/raporlar/birim-faaliyet-raporu.html>

A.2.3. Performans Yönetimi

Olgunluk Düzeyi: 3

Birimin geneline yayılmış performans yönetimi uygulamaları bulunmaktadır.

Üniversitemiz Stratejik Planı dâhilinde başkanlığımız hedefleri belirlenmiştir (**Kanıt A.2.3.1**). Başkanlığımız performans göstergeleri ve hedefleri belirtilmiştir (**Kanıt A.2.3.2**).

İlgili personelin iş için gerekli bilgi birikimine ve bilgi teknolojileri hakkında yeterli düzeyde bilgiye sahip olunması **güçlü yön olarak**; personel sayısındaki yetersizliğin iş yükünü artırması **gelişmeye açık yön olarak görülmüştür**.

(3)A.2.3.1: başkanlığımız_stratejik_planı, <https://bim.bartın.edu.tr/birim-stratejik-plani.html>

(3)A.2.3.2: başkanlığımız_performans_gostergeleri, <https://bim.bartın.edu.tr/>

A.3. Yönetim Sistemleri

A.3.1. Bilgi Yönetim Sistemi

Olgunluk düzeyi: 4

Kurumda entegre bilgi yönetim sistemi izlenmekte ve iyileştirilmektedir.

Üniversitede entegre bilgi yönetim sistemi yapılandırılmıştır (**Kanıt A.3.1.1**). Kurumun önemli etkinlikleri ve süreçlerine ilişkin veriler toplanmakta, analiz edilmekte, raporlanmakta ve stratejik yönetim için kullanılmaktadır. Akademik ve idari birimlerin kullandıkları Bilgi Yönetim Sistemi entegredir ve kalite yönetim süreçlerini beslemektedir.

Kurumumuz faaliyetlerinde kullanılan yazılım sistemleri, ÜBYS (Üniversite Bilgi Yönetim Sistemi), Doğrudan Temin Takip Sistemi, Lojman Tahsis Modülü, ALYS (Akıllı Lojistik Yönetim Sistemi) ve Otomasyon Sistemidir (**Kanıt A.3.1.2, A.3.1.3, A.3.1.4, A.3.1.5, A.3.1.6**).

Üniversitemiz 2015 yılından itibaren İzmir Kâtip Çelebi Üniversitesi Bilgi İşlem Daire Başkanlığı tarafından geliştirilen Kalkınma Bakanlığı tarafından onaylı 2012H034000 numaralı ÜBYS (Üniversite Bilgi Yönetim Sistemi) projesini kullanmaktadır. ÜBYS, üniversitede tüm akademik, idari ve öğrenci süreçlerini kapsayacak entegre modüllerden oluşan dijital bir platformdur. Ayrıca ÜBYS kapsamında bulunan tüm modüllerden alınan veriler doğrultusunda istenilen çıktılara ulaşılabilir.

İzmir Kâtip Çelebi Üniversitesi Bilgi İşlem Daire Başkanlığının hazırlamış olduğu Üniversite Bilgi Yönetim Sistemi (ÜBYS)'de kullanılan modüller Öğrenci Bilgi Sistemi, Elektronik Belge

Yönetim Sistemi, Personel Bilgi Sistemi, Yabancı Diller Bilgi Sistemi, Bilimsel Araştırma Projeleri Sistemi, Sürekli Eğitim Merkezi Sistemi, Malzeme Yönetim Sistemi, Ek Ders Bilgi Sistemi, Online İlişik Kesme Süreci (Öğrenci), Anket Yönetim Sistemi, RİMER, UBYS Mobil Uygulama, Servis Talep Takip Sistemi, Akademik Performans Bilgi Sistemi, Ölçme ve Değerlendirme Bilgi Sistemi, Uzaktan Eğitim Bilgi Sistemi, Varlık Yönetimi, Satın Alma Bilgi Sistemi, Kalite Yönetim Sistemi, Stratejik Yönetim Bilgi Sistemi, Organizasyon Yönetimi, Sistem Yönetimi, Etik Kurullar Sistemi, Mezun Takip Sistemi, İdari Performans Sistemi, SKS Yönetim Sistemi, Hukuk Sistemi, Teknoloji Transfer Ofis Sistemi, Kurum Gösterge Raporu (YÖK Kalite Raporları Kapsamında), Akademik Personel Online Başvuru Süreci, Akademik Teşvik Başvuru Süreci Sistemi, Merkezi Araştırma Laboratuvarı Yönetim Sistemi, Online Toplantı Sistemi, İç Kontrol Sistemi, ÜBYS Akademi, Kurumsal Değerlendirme Analizi, Başvuru İşlemleri; ÖSYM Ön kayıt, Enstitü Başvurusu, Uluslararası Öğrenci Başvurusu, Uluslararası Öğrenci Sınav Başvurusu, Yatay Geçiş Başvuru İşlemleri, Lisansüstü Yatay Geçiş Başvurusu, Farabi Başvurusu, Mevlana Başvurusu, Erasmus Başvurusu, Formasyon Başvurusu, Özel Yetenek Sınav Başvurusu (BESYO için özel hazırlanmıştır.), Güzel Sanatlar Yetenek Sınav Başvurusu olmak üzere 37 farklı modül kullanılmaktadır. İzmir Kâtip Çelebi Üniversitesi tarafından geliştirilen bu sistem Servis Talep Takip Sistemi modülünden yapılan taleplerimiz doğrultusunda üniversitemiz ihtiyaçlarına yönelik sürekli yenilenmekte olup kurumsal hafızanın korunmasına da büyük katkı sağlamaktadır (**Kanıt A.3.1.7**).

Doğrudan Temin Takip Sistemi: Üniversite harcama birimleri tarafından yapılan doğrudan temin alımlarının tüm işlemlerinin web ortamında gerçekleştirildiği ve doğrudan temin süresince gerekli tüm belgelerin üretildiği ve saklandığı bir sistemdir. Doğrudan temin yoluyla yapılacak alımlarda kullanılmak üzere harcama birimlerinin ve Strateji Geliştirme Dairesi Başkanlığının kullanımına açılan web tabanlı bir yazılımdır (**Kanıt A.3.1.3**).

Lojman Tahsis Modülü: Üniversite akademik ve idari personelinin lojmanlara başvurusunun alınmasında ve yapılan başvurularının sıralamasının yapılmasında kullanılan web tabanlı bir yazılım modülüdür (**Kanıt A.3.1.4**).

ALYS (Akıllı Lojistik Yönetim Sistemi): Üniversite bütçesinin etkin ve verimli harcanabilmesi ile kamusal kaynakların daha az maliyetle, hızlı, verimli, kaliteli ve yerinde harcanmasını ve israfın yok edilmesini sağlamak amacıyla ALYS kullanılmaktadır (**Kanıt A.3.1.5**).

Otomasyon Sistemi: Üniversitede her türlü başvuru, istek, bilgi edinme ve bilgi kaydı gibi konularda online hizmet veren bir yazılım modülüdür. Bu modül üniversite ihtiyaçlarına göre sürekli geliştirilmektedir. Kullanılan formlar şunlardır: Atık Takip Genel Raporu, Atık Takip Raporu, Birimlerin Web Sayfalarındaki “Bize Ulaşın” Modülleri, Makale Düzeltme Destek Başvuruları, Düzeltilen Makalenin Yayınlandığı Bilimsel Platform, Duyuru Panoları Veri Girişi, Elektronik İmza Talep Formu, Elektronik Posta İstek, Enerji Tüketim Raporu, Erasmus Başvuruları, Hususi / Hizmet Pasaport Başvuruları, İşçi Görev Yeri Dışı Çalışma Raporu, Online Kurs Başvuru Formları, Varlık Bilgi Sistemi, Yemek Bursu Başvuruları, Kısmi Zamanlı Öğrenci Başvuruları (**Kanıt A.3.1.6**).

Üniversitenin bilgi yönetim sisteminde tüm modüllerin bütünleşmiş bir biçimde çalışması, web sayfalarının sürekli güncellenmesi ve bilişim teknolojilerinin yakından takip edilmesi **güçlü yön olarak**; siber güvenlik risklerinin artması ve sürekli artan bir veri boyutu **geliştirmeye açık yön olarak** görülmüştür.

(4)A.3.1.1: iç_kontrol_uyum_eylem_planı_2022-2024, <https://bim.bartın.edu.tr/ic-kontrol/ic-kontrol-uyum-eylem-planlari.html>

(4)A.3.1.2: üniversite_bilgi_yönetim_sistemi, <https://ubys.bartın.edu.tr/>

(3)A.3.1.3: doğrudan_temin_takip_sistemi, <http://dogrudantemin.bartın.edu.tr/login.aspx>

(3)A.3.1.4: lojman_tahsis_modülü, <http://lojmantahsis.bartın.edu.tr/>

(3)A.3.1.5: alys_sistemi, <https://verimerkezi.bartın.edu.tr/oturum-ac/?u=/uygulamalar/vbs>

(3)A.3.1.6: otomasyon_sistemi, <https://otomasyon.bartın.edu.tr/oturum-ac/?u=/>

(4)A.3.1.7: servis_talep_takip_sistemi_ekran_görüntüsü

A.3.4. Süreç Yönetimi

Olgunluk Düzeyi: 3

Birimin genelinde tanımlı süreçler yönetilmektedir.

Başkanlığımız, süreç yönetimini etkin bir şekilde satın alma işlemlerinde uygulamaktadır. Mali yılın başında, birimlerden gelen satın alma talepleri toplanarak üst yönetime sunulur. Yönetim, bu talepleri ödenek durumuna ve yürürlükteki tasarruf tedbirlerine göre değerlendirir ve uygun görülenler için onay verir. Onayın ardından başkanlığımız, ilgili yazılım, lisans ve malzeme alım işlemlerini başlatır (**Kanıt A.3.4.1**), (**Kanıt A.3.4.2**), (**Kanıt A.3.4.3**).

Satın alma taleplerinin sürekli güncellenmesi ve ödenek miktarının yetersiz olması **geliştirmeye açık yön olarak görülmüştür.**

(3)A.3.4.1: malzeme_talebi_gerekçe_formları

(3)A.3.4.2: tasarruf_tedbiri_komisyonu_üst_yazı

(3)A.3.4.3: tasarruf_tedbiri_komisyon_kararları

A.4. Paydaş Katılımı

A.4.1. İç ve Dış Paydaş Katılımı

Olgunluk Düzeyi: 3

Tüm süreçlerdeki PUKÖ katmanlarına paydaş katılımını sağlamak üzere Birimin geneline yayılmış mekanizmalar bulunmaktadır.

Başkanlığımız iş ve işlemlerinde karar alma, yönetim süreçlerinde yapılan toplantılarda öğrenci ve dış paydaş katılımı yapılmamaktadır. Bilgi sistemlerinin gizliliği gereği toplantılar kurum içerisinde yapılmaktadır (**Kanıt A.4.1.1**).

Personelin vizyona olan bağlılığı, genç ve dinamik personele sahip olmak **güçlü yön olarak görülmüştür.**

(3)A.4.1.1: toplantı_tutanakları

SONUÇ VE DEĞERLENDİRME

Üniversitemizin bilgi ve teknolojik kaynaklarını geliştirmek ve bunları sürekli güncel tutmak için var gücümüzle çalışmaya devam edeceğiz.

Birim İç Değerlendirme raporunda sunulan bilgiler ve kanıtlar doğrultusunda başkanlığımız "Güçlü Yönleri" ve "Geliştirmeye Açık Yönleri" aşağıdaki başlıklar altında belirtilmiştir.

1.LİDERLİK, YÖNETİM VE KALİTE

Güçlü Yönler

- Personelin ilgili iş için gerekli bilgi birikimine sahip olması
- Bilgi teknolojileri hakkında yeterli düzeyde bilgiye sahip olmak
- Personelin birlikte uyum içerisinde çalışması
- Üniversitenin bilgi güvenliği ile ilgili gerekli yeterlilik belgesine sahip olması,
- Üniversite Bilgi Yönetim Sisteminde tüm modüllerin bütünleşmiş bir biçimde çalışması
- Üniversite Bilgi Yönetim Sisteminin birçok üniversitenin kullandığı bir sistem olması
- Personelin misyon ve vizyona olan bağlılığı
- Web sayfalarının sürekli güncellenmesi
- Yeniliğe açık bir birim olmak
- Genç ve dinamik bir personele sahip olmak
- Bilişim teknolojilerini yakından takip etmek

Geliştirmeye Açık Yönler

- Satın alma taleplerinin sürekli güncellenmesi
- Ödenek miktarının yetersiz olması
- Yetişmiş elemanın kurum içi ve kurum dışında yer değiştirmesi
- Olası siber saldırılar
- Sürekli artan bir veri boyutu
- Genç personelin işi öğrenme süresinin uzun olması
- Personel sayısındaki yetersizliğin iş yükünü arttırması
- Siber güvenlik risklerinin artması